

De'Longhi Appliances via Seitz, 47 31100 Treviso Italia www.delonghi.com

수입판매원: 드롱기켄우드코리아
서울시 서초구 강남대로 629 BNF 타워
제품 서비스 및 문의: 080-848-8800

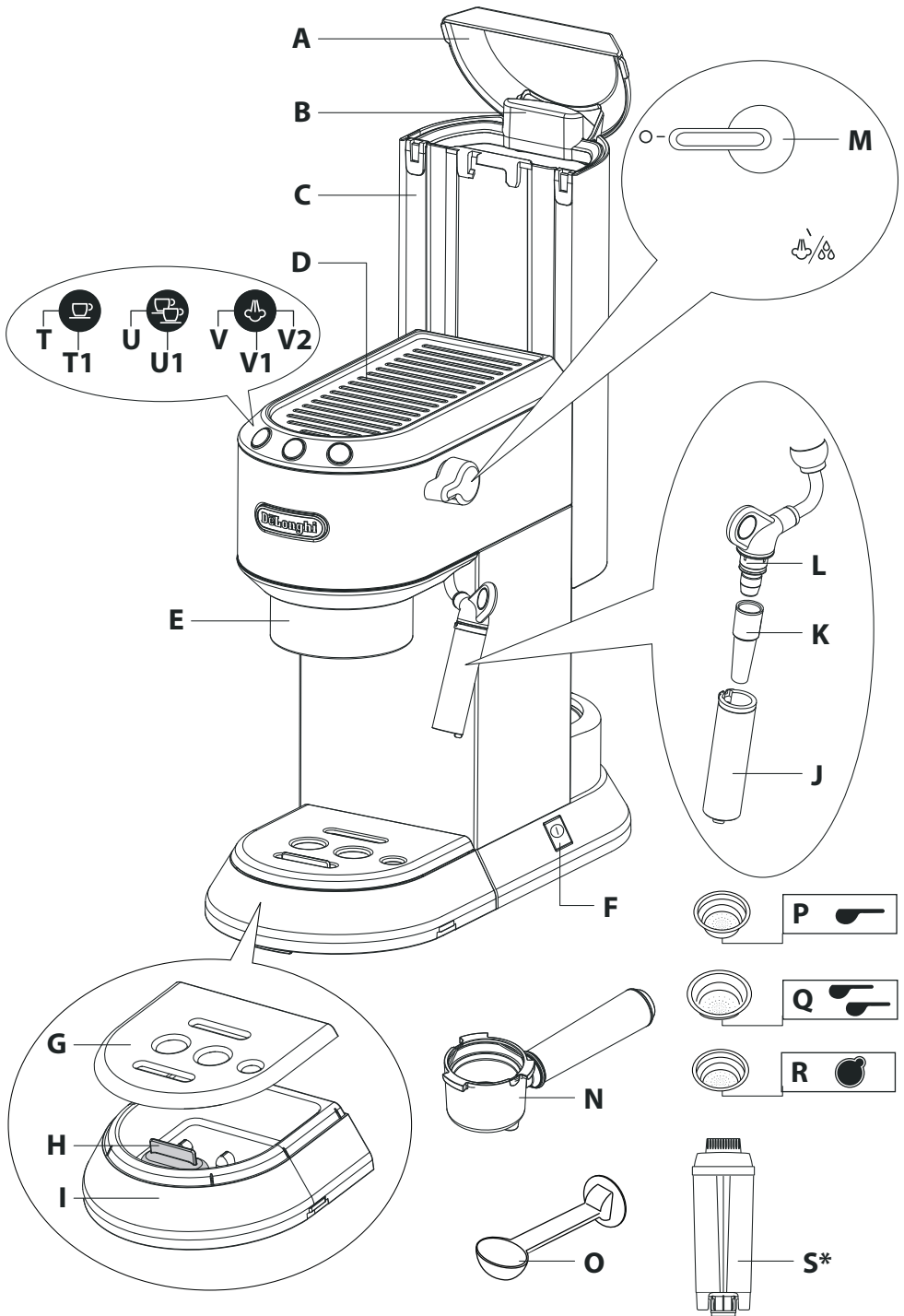
5713223081/04.14

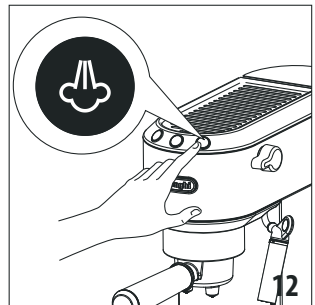
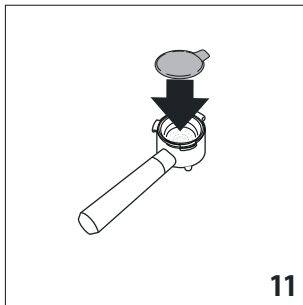
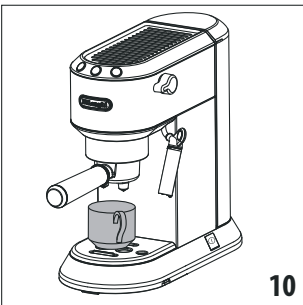
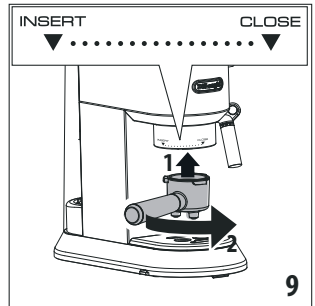
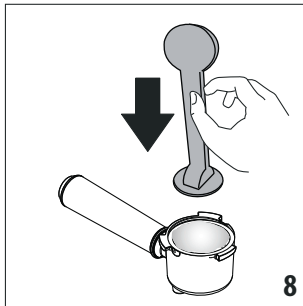
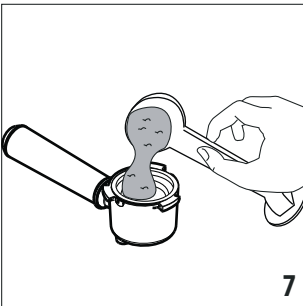
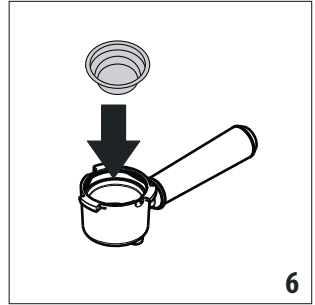
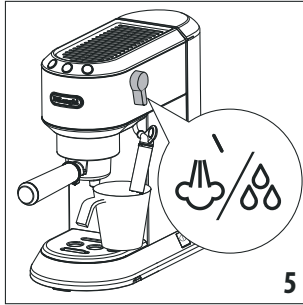
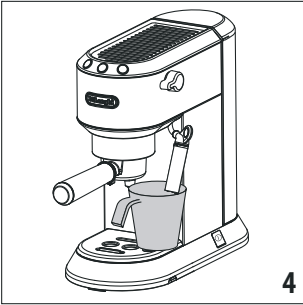
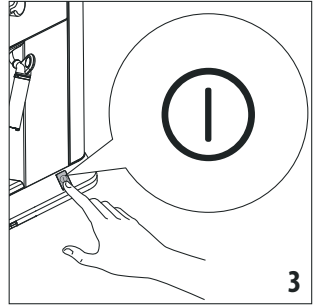
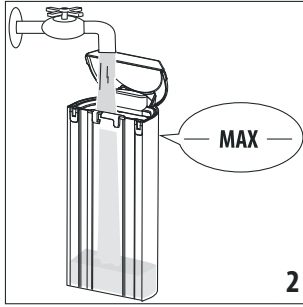
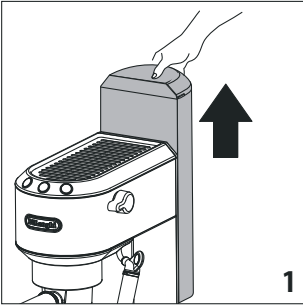
EC680

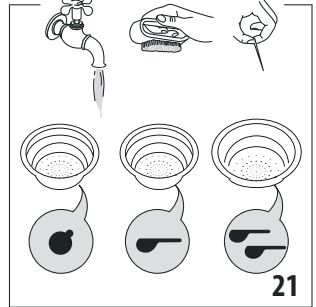
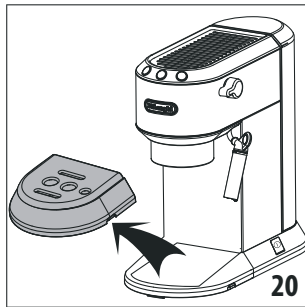
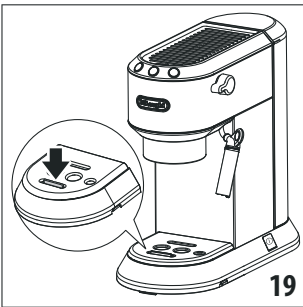
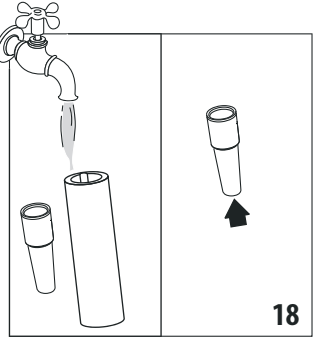
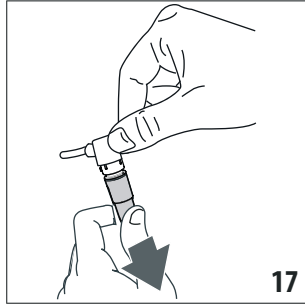
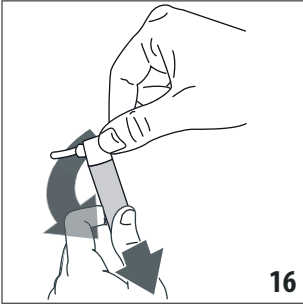
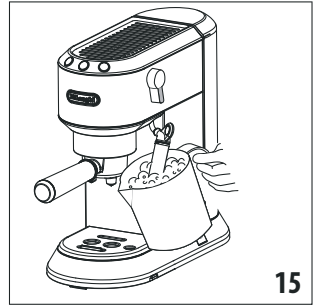
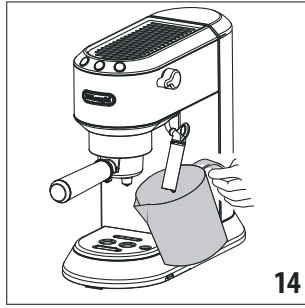
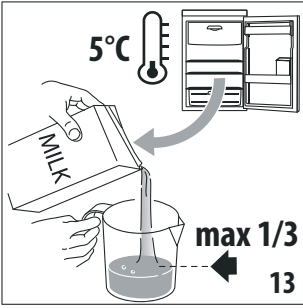
커피 머신
사용설명서



DeLonghi







중요 보호 조치

지침에 사용되는 기호

경고 경고는 아래와 같은 기호로 표시됩니다.

이 경고를 반드시 지키시기 바랍니다.



위험!

경고를 제대로 지키지 않을 경우 감전으로 인한 피해로 심각한 부상을 당할 수 있습니다.



중요!

경고를 제대로 지키지 않을 경우 부상을 당하거나 기기가 손상될 수 있습니다.



화상 위험!

경고를 제대로 지키지 않을 경우 화상을 입을 수 있습니다.



참고!

이 기호는 사용자를 위한 중요한 조언이나 정보를 나타냅니다.

기본 안전 경고



위험!

전기 기기인 관계로 감전을 일으킬 수 있습니다. 따라서 다음과 같은 안전 경고를 따라야 합니다.

- 젖은 손이나 발로 기기를 절대 만지지 마십시오.
- 젖은 손으로 플러그를 절대 만지지 마십시오.
- 콘센트가 언제 어디서나 손이 닿을 수 있는 곳에 있어야만 필요할 때 기기의 코드를 뽑을 수 있습니다.
- 직접 플러그를 잡고 코드를 뽑으십시오.
전원 케이블을 당기면 손상될 수 있으므로 절대로 잡아당기지 마십시오.
- 기기의 전원을 완전히 차단하려면 주 콘센트에서 코드를 뽑아야 합니다.
- 기기에 문제가 발생하더라도 직접 수리하려 하지 마십시오.
전원을 끄고 주 콘센트에서 코드를 뽑은 뒤 고객 서비스 센터에 연락하십시오.

플러그나 전원 케이블이 손상된 경우 드롱기 고객 서비스 센터를 통해서만 교체해야 위험을 방지할 수 있습니다.

커피 머신을 물에 담궈 청소하지 마십시오. 커피 머신은 전기 기기입니다.

- 기기 외부 청소 시 전원을 끄십시오.
주 전원 소켓에서 플러그를 뽑고 식을 때까지 기다리십시오.



중요!

모든 포장(비닐 봉지, 폴리스티렌 폼)은 어린이의 손에 닿지 않는 곳에 두십시오.



중요!

이 기기는 8세 이상의 어린이와 신체, 감각 또는 지적 장애가 있거나 경험과 지식이 부족한 사람들도 감독 하에서나 안전한 기기 사용에 관한 지침을 읽고 관련 위험 요소를 이해하고 있는 경우에는 이용할 수 있습니다.

어린이가 기기로 장난을 치지 않도록 하십시오.

어린이가 보호자의 감독 없이 청소와 사용자 보수 관리를 수행해서는 안 됩니다.



화상 위험!

이 기기에서는 뜨거운 물이 만들어지고 작동 중에 증기가 배출될 수 있습니다.

물이나 뜨거운 증기가 튀어 피부에 닿지 않도록 주의하십시오.

기기가 작동하는 동안에는 컵 워머 선반이 뜨거워질 수 있습니다.

옆의 기호가 표시된 표면은 사용 중에 뜨거워질 수 있습니다. 이 기호는 특정 모델에만 표시됩니다.



지정된 사용

이 기기는 커피를 만들고 음료를 데우기 위한 용도로 디자인 및 제작되었습니다.

가정용 기기라면 제공됩니다.

다음과 같은 장소에서 사용해서는 안 됩니다.

- 매장, 사무실, 기타 근로 환경의 탕비실 구역
- 농가
- 호텔, 모텔, 그 밖의 주거 유형 환경
- 여관 및 숙박 업소

기타 다른 모든 장소에서 사용할 경우 부적절하고 위험한 것으로 간주됩니다.

제조사 기기의 잘못된 사용에서 비롯된 피해에 대해 어떠한 책임도 지지 않습니다.

사용설명서

기기를 사용하기 전에 이 사용 지침을 자세히 읽어보십시오.

이 사용 지침을 따르지 않으면 화상을 입거나 기기가 손상될 수 있습니다.

제조사는 이 사용법을 준수하지 않아 발생한 피해에 대해 어떠한 책임도 지지 않습니다.



참고:이 사용설명서를 잘 보관하십시오.

다른 사람에게 기기를 양도할 경우 이 사용설명서도 함께 제공해야 합니다.

기기 점검

포장을 제거한 후에 제품이 온전한지 손상된 부분은 없는지 확인하십시오. 그리고 모든 액세서리가 들어 있는지 확인하십시오. 손상이 눈에 띄는 경우 기기를 사용하지 말고 드롭 고객 서비스 센터에 연락하십시오.

폐기



유럽 지침 2002/96/EC에 따라 기기를 생활 폐기물과 함께 버려서는 안 되며, 허가를 받은 폐기물 분리 및 재활용 센터로 가져가야 합니다.

기술 데이터

주 전압.....	220-240V~50/60Hz
흡수 동력.....	1350W
압력.....	15bar
물통 용량.....	1l
규격 WxHxD.....	149x305x330 (414)mm
무게.....	4.04 Kg



기기는 다음 EC 지침을 준수합니다.

- 저전압 지침 2006/95/EC 및 후속 개정안
- EMC 지침 2004/108/EC 및 후속 개정안
- 유럽 Stand-by 규정 1275/2008
- 음식과 접촉하는 재질 및 액세서리는 EC 규정 1935/2004를 준수합니다.



부품 또는 액세서리는 식기 세척기에 넣지 마십시오.

설명

아래 페이지에서 반복적으로 사용되는 용어입니다.

기기 설명

(3페이지 참조)

- 물통 뚜껑
- 물통 분해 손잡이
- 물통
- 컵 워머
- 보일러 배출구
- 전원 스위치
- 컵 받침대
- 드립 받침대 가드창 표시등
- 드립 받침대

- 온수/스팀 추출구
- 온수/스팀 연결 노즐
- 온수/스팀 연결 튜브
- 스팀 다이얼
- 필터 홀더
- 계량 스푼/압착기
- 1컵 필터(필터 밀면 기호)
- 2컵 필터(필터 밀면 기호)
- 포드 필터(필터 밀면 기호)
- 연화 장치 필터(*포함 안 됨. 공인 고객 서비스 센터에서 구매 가능)

제어판 설명

- 1컵 버튼
T1. 버튼 ON 조명(흰색)
- 2컵 버튼
U1. 버튼 ON 조명(흰색)
- 스팀 버튼
V1. 버튼 ON 조명(흰색) V2. 석회질 조명(주황색)

기기 설치



중요!

기기를 설치할 때 다음 안전 경고를 준수해야 합니다.

- 안으로 유입되는 물로 인해 기기가 손상될 수 있습니다. 기기를 수도나 싱크대 근처에 놓지 마십시오.
- 안에 들어 있는 물이 얼면 기기가 손상될 수 있습니다. 온도가 영하로 떨어질 수 있는 공간에 기기를 설치하지 마십시오.
- 전원 케이블을 정돈할 때 날카로운 모서리에 손상되거나 뜨거운 표면(예: 전기 열판)에 닿지 않도록 주의하십시오.
- 기기는 열을 발산합니다. 부엌의 적당한 장소에 기기를 설치하는 경우, 기기 양 측면 및 후면과 벽 사이에 3cm 이상, 기기 위쪽으로 15cm 이상 공간을 두십시오.

기기 연결



위험!

주 전원 공급 전압이 기기 하단에 있는 명판에 표시된 수치와 일치하는지 확인하십시오. 최소 전류 정격 10A만을 사용해 효율적으로 접지되고 올바르게 설치된 콘센트에 연결하십시오.

전원 콘센트가 기기의 플러그와 일치하지 않을 경우 자격을 갖춘 전문가를 통해 적합한 유형의 콘센트로 교체하십시오.

물 채우기

1. 물통을 위로 들어 분리합니다(그림 1).
2. 뚜껑을 열고 MAX 선까지 깨끗한 물을 채웁니다(그림 2). 물통을 기기에 장착하고 물통 밑에 있는 밸브가 열리도록 가볍게 누릅니다.
3. 또는, 추천자를 사용하여 물통을 분리하지 않고 바로 물을 채울 수 있습니다.



중요!

물통에 물이 없거나 물통이 없는 상태에서 기기를 작동하지 마십시오.



참고!

물통 밑 공간에 물이 있는 것이 정상입니다. 깨끗한 스폰지로 주기적으로 물을 닦으십시오.

기기 설정

- ON/OFF 스위치를 눌러 기기를 컵니다(그림 3). 자체 진단 사이클이 실행되며, 버튼 3개가 순서대로 깜빡이게 됩니다.
- 기기가 가열 중일 때 및 조명이 깜빡입니다. 깜빡임이 멈추고 조명이 켜진 상태로 유지되면 기기를 사용할 수 있습니다.
- 온수/스팀 추출구 아래에 용량이 100mL 이상인 용기를 놓습니다(그림 4).
- 온수/스팀 다이얼을 위치(그림 5)로 돌리고 물 약 100ml를 추출한 후 다이얼을 닫습니다(○ 기호).
- 필터 홀더를 기기에 장착합니다. 장착 시 필터 홀더 손잡이를 INSERT 기호(그림 9)에 맞춘 후 필터 홀더를 장착하고 손잡이를 오른쪽으로 돌려 CLOSE 기호에 맞춥니다.
- 기기 내부 수로를 세척하려면 커피 추출구 아래에 용기를 놓고 버튼을 누릅니다. 이 과정을 5번 반복합니다.
- 그런 다음 온수 추출구 아래에 용기를 놓고 다이얼을 위치로 돌려 "스팀" 수로를 세척합니다. 온수가 배출됩니다. 온수 배출이 자동으로 멈추면 다이얼을 닫습니다(○ 기호). 이 과정을 한 번 더 반복합니다. 필요할 경우 물통에 물을 채우십시오.



참고!

기기를 처음 사용할 경우 커피 4~5잔 또는 카푸치노 4~5잔을 만들고 난 후부터 만족할 만한 맛을 냅니다.

설정 메뉴 프로그래밍

설정 메뉴로 들어가려면 기기 사용이 준비된 상태에서 버튼 3개가 순서대로 깜빡일 때까지 버튼을 10초간 누릅니다. 프로그래밍 모드가 활성화됩니다. 원하는 설정을 선택한 후 15초간 기다리면 설정 메뉴가 종료됩니다.



참고!

15초간 작동이 없으면 프로그래밍 모드가 자동으로 종료되고 사용 준비 상태가 됩니다.

커피 온도 설정

커피를 만드는 데 사용되는 물의 온도를 조정하려면 다음 단계를 따르십시오.

1. 설정 메뉴로 들어갑니다.
2. 버튼을 눌러 커피 온도 선택 모드로 들어갑니다.

현재 설정에 해당하는 조명이 켜집니다.



3. 조명이 순서대로 깜빡입니다.
4. 원하는 온도에 맞는 버튼을 누릅니다.



5. 버튼이 깜빡이면 설정이 저장됩니다. 메뉴가 종료되고 사용 준비 상태가 됩니다.

물 경도 설정

물 경도에 따라 일정 기간 사용한 후 석회질 제거가 필요한 경우 조명(V2)이 켜집니다.

다양한 지역의 수돗물 경도에 따라 기기를 프로그래밍하여 석회질 제거 횟수를 늘리거나 줄일 수 있습니다. 다음 단계를 따르십시오.

1. 설정 메뉴로 들어갑니다.
2. 버튼을 눌러 물 경도 선택 모드로 들어갑니다. 현재 설정에 해당하는 조명이 켜집니다.



- 조명이 순서대로 깜빡입니다.
- 사용 중인 물의 경도에 해당하는 버튼을 누릅니다.

연수	보통	경수
<10°dH	10°dH~20°dH	<20°dH
<18°fH	18°fH~36°fH	>36°fH
<180mg/l CaCo3	180~300mg/l CaCo3	360mg/l CaCo3

- 버튼이 깜빡이면 설정이 저장됩니다. 메뉴가 종료되고 사용 준비 상태가 됩니다.

자동 끄기 설정(대기 상태)

자동 끄기 기능을 설정하면 장시간 기기를 사용하지 않을 때 기기가 꺼져 에너지를 절약할 수 있습니다. 다시 켜려면 제어판의 아무 버튼이나 누릅니다.

- 설정 메뉴로 들어갑니다.
- 버튼을 눌러 자동 끄기 시간 선택 모드로 들어갑니다. 현재 설정에 해당하는 조명이 켜집니다.



- 조명이 순서대로 깜빡입니다.
- 원하는 시간에 맞는 버튼을 누릅니다.



- 버튼이 깜빡이면 설정이 저장됩니다. 메뉴가 종료되고 사용 준비 상태가 됩니다.

기본값(재설정)

모든 메뉴 설정을 초기화하고 프로그래밍된 설정을 기본값으로 돌립니다.

기본값을 재설정하려면 다음 단계를 따르십시오.

- 설정 메뉴로 들어갑니다.
- 스팀 다이얼을 위치로 돌립니다.
- 버튼을 누릅니다. 버튼 3개가 동시에 깜빡이면 기본 설정이 복구됩니다.
- 및 조명이 깜빡이면 스팀 다이얼을 닫습니다 (O 기호). 스팀 다이얼을 닫으면 사용 준비 상태가 됩니다.

에스프레소 커피 추출 방법

뜨거운 커피를 만들기 위한 팁

뜨거운 에스프레소를 추출하려면 다음 과정을 따르십시오.

- 필터에 커피를 넣지 않은 상태에서 필터 홀더를 기기에 장착합니다.
- 1컵 버튼을 누르고 온수를 추출하여 커피를 추출할 컵을 데웁니다.
- 설정 메뉴에서 커피 온도를 올립니다.
- 사용할 컵을 뜨거운 컵 워머(D)에 놓습니다.

분쇄 커피를 사용한 에스프레소 커피 추출 방법

- 분쇄 커피 필터(P 또는 Q)를 필터 홀더에 넣습니다(그림 6). 1잔을 추출하려면 밀면에 기호가 표시된 필터를, 2잔을 추출하려면 기호가 표시된 필터를 사용합니다.
- 1잔을 추출할 경우, 계량 스푼으로 분쇄 커피 한 스푼(약 7g)을 필터에 넣습니다(그림 7). 2잔을 추출할 경우, 계량 스푼으로 분쇄 커피 두 스푼(약 7+7g)을 필터에 넣습니다. 분쇄 커피가 넘치지 않도록 한 번에 조금씩 넣습니다.

중요!

분쇄 커피를 넣기 전에 필터에 커피가 남아 있는지 확인하십시오.

- 분쇄 커피를 고르게 넣고 압착기로 살짝 누릅니다(그림 8). 고르게 눌러야 맛있는 에스프레소 커피가 추출됩니다. 너무 세게 누르면 커피가 천천히 추출되고 맛이 강해집니다. 너무 약하게 누르면 커피가 빨리 추출되고 맛이 연해집니다.
- 필터 홀더 가장자리에 남아있는 커피를 제거하고 필터 홀더를 기기에 장착합니다. 장착 시 필터 홀더 손잡이를 INSERT 기호(그림 9)에 맞춘 후 필터 홀더를 장착하고 손잡이를 오른쪽으로 돌려 CLOSE 기호에 맞춥니다.
- 필터 홀더 추출구 아래에 컵을 놓습니다(그림 10). 커피를 추출하기 전에 약간 뜨거운 물로 컵을 헹구어 따뜻하게 하는 것이 좋습니다.
- 커피 버튼 조명이 켜져 있는지 확인한 후 또는 커피 버튼을 누릅니다. 커피 추출을 시작한 후 자동으로 멈춥니다.

포드를 사용한 에스프레소 커피 추출 방법

i 참고!

포장에 다음 기호가 표시된 ESE 표준 포드를 사용합니다.



ESE 표준은 유명 포드 제조사에서 사용하는 시스템으로, 에스프레소 커피를 간편하고 깔끔하게 추출할 수 있습니다.

1. 커피 포드용 필터(밀면예 기호 표시)를 필터 홀더에 넣습니다.
2. 포드를 필터 중앙에 넣습니다(그림 11). 포드 팩에 표시된 지침에 따라 필터에 포드를 올바르게 넣습니다.

이전 부분 4~6번에 설명된 절차를 따르십시오.

i 참고!

- 커피가 추출되는 동안 언제라도 이전에 누른 커피 버튼을 눌러 추출을 중단할 수 있습니다.
- 추출이 끝날 때쯤 컵의 커피 양을 늘리고 싶다면 3초 전에 이전에 누른 커피 버튼을 길게 누르십시오. 잠시 후 커피 추출이 자동으로 중단됩니다.
- 필터 홀더를 제거하려면 손잡이를 오른쪽에서 왼쪽으로 돌립니다.

⚠ 화상 위험!

커피가 될 수 있으므로 커피가 추출되는 동안 필터 홀더를 제거하지 마십시오. 추출이 끝나면 잠시 기다리십시오.

커피 양 프로그래밍 보통 양이 기본으로 설정되어 있습니다.

양을 변경하려면 다음 단계를 따르십시오.

1. 필터 홀더 추출구 아래에 컵 1잔 또는 2잔을 놓습니다.
2. 프로그래밍하려는 버튼을 길게 누릅니다(또는). 커피 추출이 시작되며, 프로그래밍이 진행되는 동안 다른 커피 버튼이 깜빡입니다.
3. 원하는 양의 커피가 컵에 추출되면 버튼을 놓습니다. 추출이 멈추고 커피 양이 올바르게 설정되면 조명이 깜빡입니다.
4. 피조명 2개가 켜지면 기기를 사용할 수 있습니다.

카푸치노 추출 방법

1. 이전 단락에 설명된 대로 충분한 크기의 컵에 에스프레소 커피를 준비합니다.
2. 버튼을 누릅니다(그림 12). 조명이 깜빡입니다.
3. 카푸치노에 넣을 우유 약 100g을 용기에 넣습니다. 뜨거운 우유가 아닌 냉장된 우유를 넣습니다. 우유의 부피가 2~3배 가량 늘어난다는 사실을 염두하고 용기를 선택합니다(그림 13).

i 참고!

우유는 냉장된 탈지유를 사용하는 것이 좋습니다.

4. 보일러가 스팀을 배출하기 알맞은 온도가 되면 버튼 조명이 켜집니다.
5. 빈 용기를 카푸치노 메이커 아래에 놓고 몇 초간 다이얼을 열어서 수로에 남은 공기를 배출합니다. 다이얼을 닫습니다.
6. 우유가 담긴 용기를 카푸치노 메이커 아래에 놓습니다.
7. 카푸치노 메이커를 우유에 살짝 담습니다(그림 14). 다이얼을 위치로 돌립니다. 카푸치노 메이커에서 스팀이 배출되어 우유에 거품이 만들어집니다. 거품을 부드럽게 하려면 카푸치노 메이커를 우유에 깊게 담고 용기를 위쪽으로 천천히 회전하십시오.
8. 우유량이 2배가 되면 카푸치노 메이커를 깊게 담고 우유를 계속 가열합니다(그림 15). 적절한 온도(약 60°C)와 거품 밀도가 되면 스팀 다이얼을 시계 방향으로 돌려 스팀 배출을 중단합니다.
9. 거품이 생긴 우유를 미리 준비한 에스프레소 커피에 넣습니다. 카푸치노가 완성됩니다. 당도를 조절하고 원할 경우 거품 위에 코코아 가루를 살짝 뿌립니다.

i 참고!

- 카푸치노를 한 잔 이상 만들 경우, 커피를 먼저 만들고 마지막에 카푸치노에 넣을 거품 우유를 준비합니다.
- 스팀을 멈추려면 아무 버튼이나 누르십시오. 커피 추출 온도가 너무 높으면 및 조명이 깜빡입니다("보일러 냉각" 부분 참조).

한 번에 60초 이상 스팀을 배출해서는 안 됩니다.



중요!

카푸치노 메이커는 사용 후 항상 세척하십시오.

다음 단계를 따르십시오.

1. 스팀 다이얼을 돌려 몇 초간 약간의 스팀을 배출합니다(이전 부분의 2, 4, 5번 참조)
카푸치노 메이커 수로에 남아있는 우유가 배출됩니다. ON/OFF 버튼을 눌러 기기를 끕니다.
2. 한 손으로 카푸치노 메이커 튜브를 잡고 반대쪽 손으로 카푸치노 메이커를 시계 방향으로 돌리면서 아래로 잡아당깁니다(그림 16).
3. 고무 스팀 연결 노즐을 아래로 잡아당겨 분리합니다(그림 17).
4. 카푸치노 메이커와 스팀 연결 노즐을 따뜻한 물에 깨끗이 씻습니다(그림 18).
5. 그림 18의 화살표 방향에 표시된 구멍이 막혀 있는지 확인합니다.
6. 스팀 연결 노즐을 다시 끼우고 위로 돌려 스팀 튜브에 끼웁니다.
7. 카푸치노 메이커를 위로 밀고 시계 반대 방향으로 돌려 끼웁니다.

보일러 냉각


우유 거품을 낸 후에 바로 커피를 추출하려면 보일러를 먼저 냉각해야 커피가 타지 않습니다.

다음 단계를 따르십시오.

- 카푸치노 메이커 아래에 용기를 놓습니다.
- 스팀 다이얼을 열어 온수를 배출하고 보일러를 냉각합니다.
- 보일러가 냉각되면 온수 배출이 자동으로 중단됩니다. 펌프가 멈추고 온수 배출이 중단되면 스팀 다이얼을 닫습니다.

커피 머신이 사용 준비 상태가 됩니다.

온수

1. ON/OFF 버튼을 눌러 기기를 켭니다(그림 4). 커피 조명이 깜빡일 때까지 기다립니다.
2. 카푸치노 메이커 아래에 용기를 놓습니다.
3. 다이얼을  위치로 돌립니다. 카푸치노 메이커에서 온수가 나옵니다.
4. 온수 배출이 멈추면 다이얼을 닫고 아무 버튼이나 누릅니다.

한 번에 60초 이상 온수를 배출해서는 안 됩니다.

청소



위험!

기기 외부를 청소하기 전에는 전원을 끄고 주 콘센트에서 코드를 뽑은 뒤 열기가 내려갈 때까지 기다리십시오.

드립 받침대 청소



중요!

드립 받침대에는 들어 있는 물의 높이를 알려 주는 수위 표시기(그림 19)가 장착되어 있습니다.

수위 표시기가 컵 받침대 위로 튀어나오기 전에 드립 받침대를 비우고 청소해야 합니다. 그렇지 않으면 모서리에서 물이 넘쳐 기기와 기기가 놓여 있는 표면 또는 주변을 손상시킬 수 있습니다.

1. 드립 받침대를 분리합니다(그림 20).
2. 컵 받침대를 분리하여 물을 비우고 드립 받침대를 천으로 닦은 후 드립 받침대를 다시 결합합니다.
3. 드립 받침대를 제자리에 놓습니다.

커피 필터 청소

흐르는 물에 커피 필터를 주기적으로 청소합니다. 구멍이 막히지 않았는지 확인합니다. 필요한 경우 핀을 사용하여 청소합니다(그림 21).

보일러 배출구 청소

커피 200잔을 추출하면 물 약 0.5L를 배출하여 보일러 배출구를 청소합니다(분쇄 커피를 넣지 않고 커피 버튼을 누름).

기타 청소 방법

1. 커피 머신을 청소할 때 용제나 연마 세제를 사용하지 마십시오. 살짝 젖은 천을 사용하십시오.
2. 주기적으로 필터 홀더 컵을 청소하십시오.

물통 청소


물통을 주기적으로(한 달에 한 번 정도) 청소합니다. 젖은 천과 소량의 순한 세제를 사용합니다.



위험!

커피 머신을 물에 담궈 청소하지 마십시오. 커피 머신은 전기 기기입니다.

석회질 제거




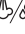

 버튼을 주황색 조명이 켜지면 석회질을 제거하십시오.



중요!

- 디스케일러에는 산이 함유되어 있어 피부와 눈에 자극을 줄 수 있습니다. 디스케일러 팩에 적혀 있는 제조업체의 안전 경고와 피부와 눈에 접촉했을 때 따라야 하는 절차와 관련된 경고를 준수해야 합니다.
- 드롭기 디스케일러만 사용해야 합니다. 부적절한 디스케일러를 사용하거나 석회질 제거를 올바르게 수행하지 않을 경우 제조업체가 보증하지 않는 기계 결함이 발생할 수 있습니다.




다음 단계를 따르십시오.

1. 물통을 완전히 비우고 연화 장치 필터(있는 경우)를 분리합니다.
2. 포장에 표시된 지침에 따라 물에 희석한 디스케일러를 물통에 채웁니다.
3. ON/OFF 버튼을 누릅니다.
4. 필터 홀더를 끼우지 않은 상태에서 카푸치노 메이커 아래에 용기를 놓습니다.
5.  및  조명이 켜지면 사용 준비 상태가 됩니다.
6. 버튼 3개가 순서대로 깜빡일 때까지  버튼을 10초간 누릅니다.
7. 스팀 다이얼을  위치로 돌립니다.
8.  버튼을 눌러 석회질 제거를 시작합니다.
9. 석회질 제거 프로그램이 시작되고 온수 추출구에서 디스케일러 용액이 나옵니다.
석회질 제거 프로그램이 자동으로 세척 과정을 반복하여 기기 내부에 남아있는 석회질을 제거하고 물통을 완전히 비우면 중단됩니다.



참고!

석회질을 제거하는 동안 보일러 배출구를 청소하려면 스팀 다이얼을 잠깐씩 닫아 소량의 디스케일러를 보일러 배출구로 배출합니다.

10. 기기가 멈추고 석회질 제거가 계속 진행 중이면 주황색  조명이 깜빡입니다.
11. 커피 머신을 깨끗한 물에 행궤야 합니다.
물통을 빼서 비우고 흐르는 물에 행궤고 MAX(넘침) 선까지 깨끗한 물을 채운 뒤 연화 장치 필터를 삽입하고(이전에 분리한 경우) 제자리에 물통을 끼웁니다.
12. 디스케일러 용액을 담았던 용기를 비우고 온수 추출구 아래에 다시 놓습니다.
13. 스팀 다이얼을  위치에 놓은 다음  버튼을 눌러 세척합니다.







참고!

세척하는 동안 보일러 배출구를 청소하려면 스팀 다이얼을 잠깐씩 닫아 소량의 물을 보일러 배출구로 배출합니다.

14. 물통을 빼고 MAX(넘침) 선까지 깨끗한 물로 채운 다음 12~14번을 한 번 더 반복합니다.
15. 스팀 다이얼이 닫혀 있는지 확인합니다(○ 기호). 기기가 사용 준비 상태가 됩니다.




위에 설명된 대로 주기적으로 석회질을 제거하지 않아 커피 머신이 고장 날 경우 수리 보증을 받을 수 없습니다.

조명 설명

조명	작동	조명 설명
	ON/OFF 버튼이 켜져 있습니다.	자체 진단 사이클이 실행되며, 조명이 순서대로 깜빡이게 됩니다.
	기기가 켜져 있을 때	조명이 깜빡임: 커피 추출을 위해 기기가 가열 중일 때 조명이 켜져 있음: 기기를 사용할 수 있을 때 조명이 빠르게 깜빡임: 물통이 비어있거나 기기를 사용할 수 없을 때 "문제 해결" 항목 참조
	스팀 기능이 필요할 때	조명이 깜빡임: 스팀 배출을 위해 기기가 가열 중일 때 조명이 켜져 있음: 기기를 사용할 수 있을 때
	스팀 다이얼이 열려 있을 때	조명이 깜빡임: 스팀 다이얼을 닫으십시오.
	보일러 온도가 높을 때	조명이 깜빡임: 관련 부분에 설명된 대로 보일러 온도를 낮추십시오.

문제 해결

문제	원인	해결 방법
에스프레소 커피가 배출되지 않습니다.	물통에 물이 없습니다.	물통에 물을 채우십시오.
	필터 홀더의 구멍이 막혔습니다.	필터 홀더 추출구를 청소하십시오.
	물통을 잘못 끼웠으며 하단 밸브가 열려있지 않습니다.	물통을 살짝 눌러 하단 밸브를 여십시오.
	수로에 석회질이 남아 있습니다.	"석회질 제거" 부분에 설명된 대로 석회질을 제거하십시오.
에스프레소 커피가 필터 홀더 구멍이 아닌 가장자리에서 흘러나옵니다.	필터 홀더를 잘못 끼웠거나 지저분합니다.	필터 홀더를 올바르게 끼우고 끝까지 돌려십시오.
	필터 홀더를 올바르게 끼우고 끝까지 돌려십시오.	고객 서비스 센터에 연락하여 에스프레소 보일러 개스킷을 교체하십시오.
	필터 홀더 추출구가 막혀 있습니다.	추출구 구멍을 청소하십시오.
필터 홀더를 기기에 끼울 수 없습니다.	필터에 너무 많은 커피를 넣었습니다.	제공된 계량 스푼을 사용하고 용도에 맞는 필터를 사용하십시오.

문제	원인	해결 방법
커피 거품이 너무 연합니다(추출구에서 빠르게 추출됨).	분쇄 커피를 적당히 압착하지 않았습니다.	분쇄 커피를 더 세게 압착하십시오.
	분쇄 커피가 부족합니다.	분쇄 커피를 더 넣으십시오.
	분쇄 커피 입자가 너무 거칩니다.	에스프레소 커피 머신용 분쇄 커피를 사용하십시오.
	용도에 맞지 않는 분쇄 커피가 사용되었습니다.	다른 분쇄 커피를 사용하십시오.
커피 거품이 너무 진합니다(추출구에서 느리게 추출됨).	분쇄 커피를 너무 세게 압착했습니다.	조금 더 살짝 압착하십시오.
	분쇄 커피를 너무 많이 넣었습니다.	분쇄 커피를 조금만 넣으십시오.
	에스프레소 보일러 배출구가 막혀 있습니다.	"보일러 배출구 청소" 부분에 설명된 대로 청소하십시오.
	필터가 막혀 있습니다.	"필터 청소" 부분에 설명된 대로 청소하십시오.
	분쇄 커피 입자가 너무 작습니다.	에스프레소 커피 머신용 분쇄 커피를 사용하십시오.
	분쇄 커피 입자가 너무 작거나 눅눅합니다.	에스프레소 커피 머신용 분쇄 커피를 사용하고 습기가 차지 않도록 하십시오.
	수로에 석회질이 남아 있습니다.	"석회질 제거" 부분에 설명된 대로 석회질을 제거하십시오.
커피 추출 후 필터가 보일러 배출구에 끼워져 있습니다.		필터 홀더를 다시 끼우고 커피를 추출한 후 분리하십시오.
기지에서 커피가 추출되지 않으며  ,  및  조명이 몇 초간 깜빡입니다.	물통에 물이 없습니다.	물통에 물을 채우십시오.
	물통을 잘못 끼웠으며 하단 밸브가 열려있지 않습니다.	물통을 살짝 눌러 하단 밸브를 여십시오.
	에스프레소 보일러 배출구가 막혀 있습니다.	"보일러 배출구 청소" 부분에 설명된 대로 청소하십시오.
	필터가 막혀 있습니다.	"필터 청소" 부분에 설명된 대로 청소하십시오.
	수로에 석회질이 남아 있습니다.	"석회질 제거" 부분에 설명된 대로 석회질을 제거하십시오.
기기가 작동하지 않으며 모든 조명이 깜빡입니다.		과도한 사용으로 기기가 과열되었습니다. 기기가 자동으로 식을 때까지 잠시 기다리십시오.
기기가 작동하지 않으며 모든 조명이 오랫동안 깜빡입니다.	기기 상태가 비정상입니다.	기기 전원을 차단하고 공인 고객 서비스 센터에 연락하십시오.



Better Everyday

제 품 보 증 서

저희 드롱기켄우드코리아(주)에서는 품목별 소비자 분쟁해결 기준 공정거래위원회 고시에 따라 아래와 같이 제품에 대한 보증을 실시합니다. 서비스 요청 시 080-848-8800으로 연락하여 주십시오.
상담서비스 및 수리를 제공하여 드립니다.

제 품 명	커피 머신	모 델 명	
구 입 일		제 조 번 호	
구 입 처		고 객 성 명	
주 소		연 락 처	

커피 머신의 제품 보증기간은 구매 후 1년입니다.

■ 무상 서비스

일반제품을 영업용도로 전환하여 사용할 경우의 보증기간은 반으로 단축 적용됩니다.
드롱기켄우드 코리아는 품목별 소비자분쟁해결기준(공정거래위원회 고시)에 따라 아래와 같이 제품에 대한 보증을 실시합니다.

1. 본 제품은 엄격한 품질관리 및 검사과정을 거쳐서 생산된 제품입니다.
제품에 따라서 출고전 기능점검 등의 최종 검사 작업을 위하여 제품 내 물 등이 남아 있을 수 있습니다.
2. 제품의 보증기간은 소비자의 구매일로부터 시작됩니다. 따라서 구매증빙 자료와 본 보증서를 사용설명서와 함께 잘 보관하여 주십시오.
- 구입일자 확인이 어려운 경우 제조년월로 부터 6개월이 경과된 날로 부터 보증기간을 가산 합니다.
3. 품질 보증기간 내에 정상적인 사용상태에서 발생한 성능 및 기능상의 하자에 대해서는 무상으로 수리를 보증합니다. 단 수리가 불가능한 경우 제품을 교환해 드립니다.

■ 유상 서비스

서비스 신청 시 다음과 같은 경우 무상서비스 기간내라도 요금이 부과될 수 있습니다.
반드시 사용설명서를 읽고 사용해 주십시오.

1. 기구세척 또는 조정 사용설명서 설치 등의 제품의 고장이 아닌 경우
 - 사용설명서 및 분해가 필요하지 않은 간단한 조정
 - 전원 또는 사용되는 식수 등의 기온 등 외부환경 문제 시
 - 제품의 이동 또는 이사 등으로 발생한 제품의 설치 부실 또는 파손
 - 소모자재 등의 교환 또는 관련부품의 세척
2. 소비자 과실로 인한 고장의 경우
 - 전기 용량을 틀리게 사용하여 고장이 발생된 경우
 - 당사에서 지정하지 않은 소모품 / 옵션 부품의 사용으로 인한 고장 발생 시
 - 외부 충격이나 떨어뜨림 등에 의한 고장, 손상 발생 시
 - 당사에서 지정하지 않은 수리서비스 업체 또는 기사 등이 수리하여 고장 또는 사고 발생 시
3. 그 밖의 경우
 - 천재지변 (낙뢰, 화재, 염해, 침수 등)에 의한 고장 발생 시
 - 소모성 부품이 수명이 다한 경우

고객상담 및 서비스
080-848-8800

드롱기켄우드코리아 (주)
www.delonghi.com/ko-kr