



COFFEE MAKER



드롱기 커피머신
EC 820



CONTENTS

제품설치 및 사용 전 확인사항

개봉 후 확인하기	2
제품 설치 방법과 주의사항	3
안전을 위한 주의사항	4
각부의 이름	6
표시등의 의미	7

사용편

제품 처음 사용 시	10
에스프레소 만들기	11
카푸치노 만들기	12
온수 만들기	13
온도 최적화	14
절전 기능	15

세척 및 관리

세척	16
석회질 제거 및 행굼	18

기타

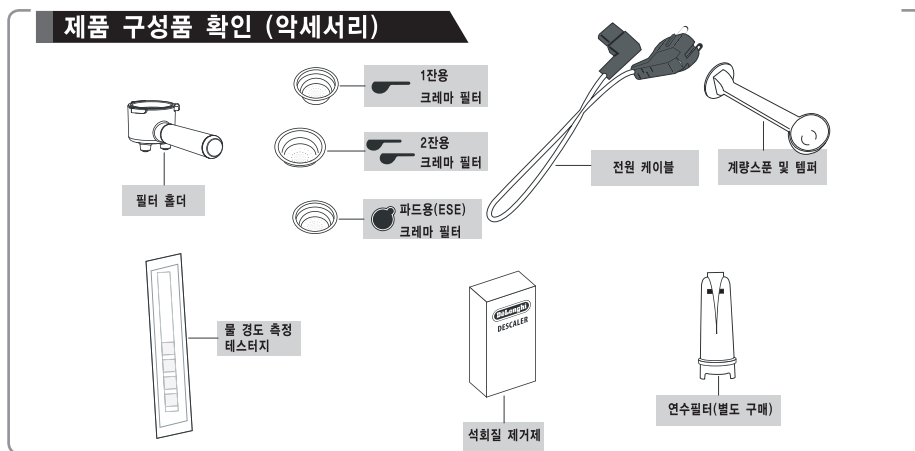
물 경도 측정	19
연수필터 설치 및 제거	20
제품사양	21
제품의 폐기	21
문제해결	22

드롱기 커피메이커를 구입해 주셔서 감사합니다.

- 본 제품을 올바르게 사용하기 위해서 반드시 이 사용설명서를 읽어주세요.
이것은 모든 위험과 제품의 손상을 막기 위해 필요한 과정입니다.
- 제조사, 수입자 및 판매자는 부적절한 사용으로 인한 손해에 대해 책임지지 않습니다.
- 이 사용설명서에는 품질보증서가 포함되어 있습니다. 잃어버리지 않도록 잘 보관하세요.
- 만약 타인에게 제품을 양도, 판매할 때에는 이 사용설명서가 반드시 포함되어야 합니다.

▶ 개봉 후 확인 사항

- 제품을 구매하고 포장을 제거한 후에 제품과 모든 구성품이 들어 있는지 또는 파손되지 않았는지 확인하세요.
(만약 눈에 띄는 결함이 있다면 제품을 사용하지 마시고 서비스 센터로 연락하세요.)



문제 해결과 수리

- ? 제품에 문제가 발생할 경우, 일단 (7)쪽의 “표시등의의미” 와(22)쪽의 “문제해결” 부분을 참조하여 해결하도록 노력하세요.
- ? 만약 문제가 해결되지 않거나 더 많은 정보가 필요한 경우에는 지정된 고객 센터로 연락을 취하시기 바랍니다.
- ? 제품 및 A/S 문이는 제품에 부착된 안전인증라벨(한글표시사항 스티커)을 참조하세요.
- ? 본 제품은 한국이 아닌 해외에서 사용할 경우에는 최초 제품에 포함된 Customer Service 리스트를 참조하여 해당 국가의 고객 센터로 연락하세요.

▶ 안전을 위한 주의사항

설명서 기호와 의미

중요 경고 사항들은 다음의 기호로 표시되어 있습니다. 이 경고 사항들은 반드시 지켜주세요.



이 경고를 무시할 경우, 감전으로 인해 생명 위협 가능성을 지닌 상해를 초래할 수 있습니다.



이 경고를 무시할 경우, 화상 또는 화재의 위험에 노출될 수 있습니다.



이 경고를 무시할 경우, 제품에 심각한 손상을 줄 수 있습니다.



이 기호는 사용자에게 중요한 지침 또는 정보를 제공합니다.



위험

- 본 제품은 전기 기기이므로 감전의 위험이 있습니다.
- 반드시 다음의 안전 수칙을 따라 주시기 바랍니다.
 - 손 또는 발이 젖은 상태에서 절대로 제품을 만지지 마세요.
 - 젖은 손으로 플러그를 만지지 마세요.
- 사용하는 소켓이 제품의 플러그를 항상 자유롭게 꽂거나 뺄 수 있는 상태인지 확인하세요.
 - 반드시 손으로 직접 플러그를 잡고 빼세요. 전원 케이블을 잡아당기면 제품이 손상될 수 있습니다.
 - 완전히 전원을 차단하기 위해서는 본체 뒷면의 메인스위치를 눌러 주세요.
 - 결함제품일 경우, 직접 수리하지 마세요. 일단 플러그를 빼서 전원을 끄고 서비스 센터로 연락하세요.
 - 플러그나 케이블이 손상됐을 경우, 위험을 피하기 위해 해당 부품은 드롱기 서비스 센터를 통해서 교체되어야 합니다.



중요사항

- 모든 포장재를 어린이의 손에 닿지 않도록 하세요. (비닐백, 스티로폼 등)
- 본 제품은 어린이를 포함하여 육체적, 감각적, 정신적 장애를 지닌 자 또는 미숙자와 조작 지식이 없는 자가 사용할 수 있도록 고안되지 않았습니다. (그들의 안전을 책임질 수 있는 자에 의해 감독 또는 지시를 받은 경우는 제외함)
- 절대로 어린이가 제품을 가지고 놀지 못하도록 하세요.



화상위험

- 본 제품은 작동 중에 뜨거운 물과 스팀을 만들도록 설계되었습니다. 뜨거운 물과 스팀으로부터 접촉을 피하세요.

알아두기

- 본 제품은 커피와 뜨거운 물을 만들도록 설계되었고 그 외의 다른 목적을 위한 사용은 부적절합니다.
- 본 제품을 상업용으로 사용하는 것은 부적절합니다.
- 제조자, 수입자 및 판매자는 부적절한 사용으로 인한 손해에 대해 책임지지 않습니다.
- 본 제품은 가정용 기기입니다.
- 다음과 같은 곳에서 사용하지 마세요.
 - 주방 직원이 있는 가게, 사무실 또는 그밖의 장소 : 상업적 장소
 - 농가 : 숙소형(펜션, 산장 등)
 - 호텔, 모텔 또는 숙박업소의 고객 사용 용도
 - 민박 시설

제품을 개봉 후 확인사항



- 제품을 구매하고 포장을 제거한 후에 제품과 모든 구성품이 들어 있는지 또는 파손되지 않았는지 확인하세요.
- 만약 눈에 띄는 결함이 있다면 제품을 사용하지 마시고 서비스 센터로 연락하세요.

제품 설치 시 확인사항



- 제품을 설치할 때, 다음의 안전 지침들을 따라 주세요.
 - 제품은 열을 발산합니다. 설치 공간에 제품을 위치한 후에 벽과 뒷면, 옆면의 간격을 3cm 이상, 윗부분의 간격을 최소 15cm 이상 떨어뜨리세요.
 - 제품에 물이 들어갈 경우, 심각한 손상의 원인이 될 수 있으므로 물을 사용하는 곳의 주변에 설치하지 마세요.
 - 제품 내부의 물이 얼 경우, 심각한 손상의 원인이 될 수 있으므로 영하의 장소에 설치하지 마세요.
 - 전원 케이블이 날카로운 모서리나 뜨거운 표면(전열기구 등)에 닿지 않도록 주의하여 주세요.

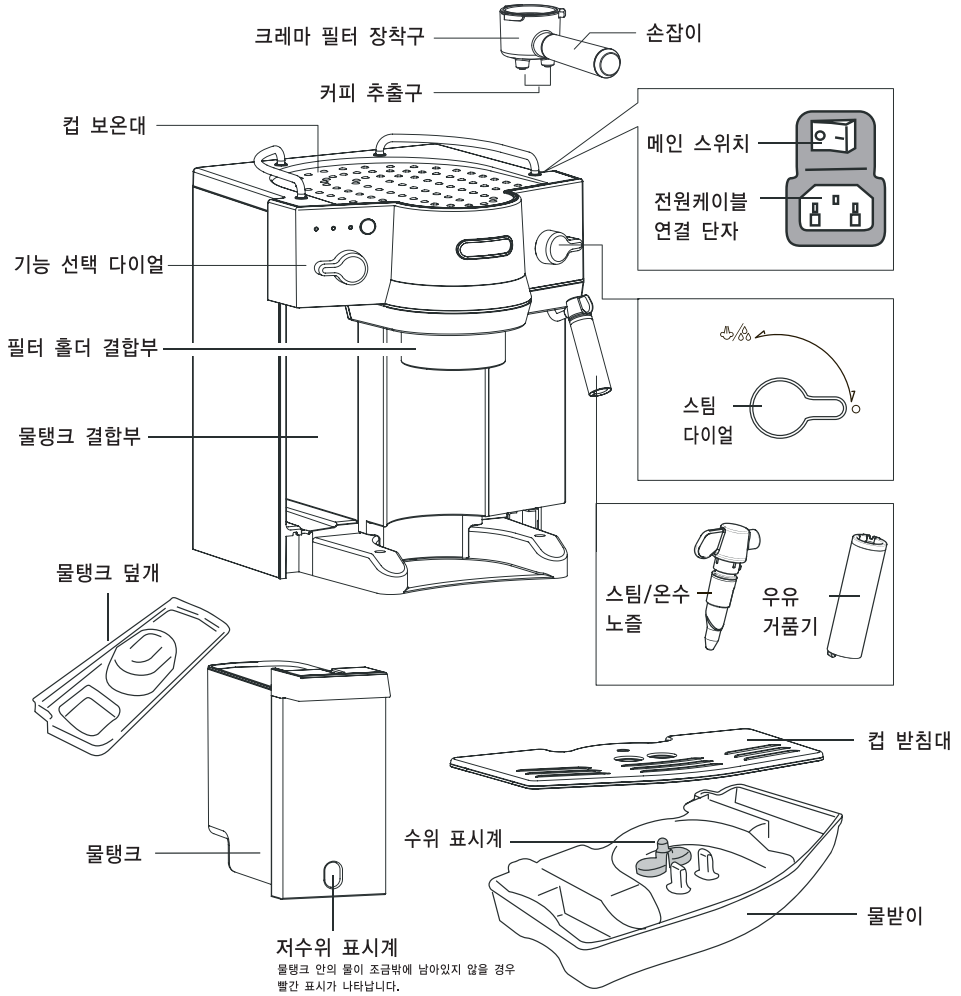
전원 공급 시 확인사항



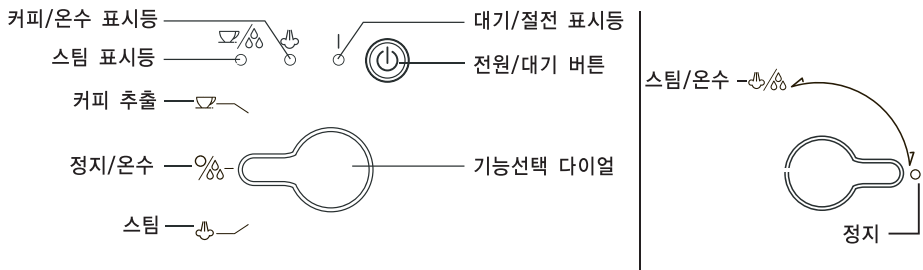
- 제품하단에 부착된 전기안전인증 라벨에 표시된 전압사양과 가정에 공급되는 전압 사양이 호환되는지 확인하세요.
- 제품은 효과적으로 접지되어야 하며 최소 10A 용량의 소켓을 정확히 설치하시기 바랍니다.
- 만약 제품의 플러그와 소켓이 맞지 않을 경우, 유자격자를 통해 사용가능한 소켓으로 교체하세요.

▶ 각부의 이름

본 체 및 악세서리



제어 및 표시부



표시등의 의미

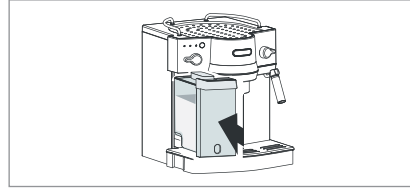
표시등	기능 선택 다이얼	스팀 다이얼	표시등의 의미
			기기의 전원이 공급될 때 마다 자가 테스트가 자동적으로 진행되며, 자가 테스트가 종료될 때까지 3개의 표시등은 몇 초간 연속해서 깜박임
			예열 중. 최적의 커피 및 온수 공급에 충분한 열에 도달할 때까지 이 표시가 깜박임.
			최적의 커피 추출 및 온수 공급에 충분한 온도까지 예열되었음. 커피 : 기능 선택 다이얼을 ☞ 로 이동 온수 : 스팀 다이얼을 ☞ 로 이동
			기능 선택 다이얼을 ☞ 로 이동 스팀 추출을 위한 예열이 진행 중이며 표시등이 깜박임
			스팀 추출에 충분한 온도까지 예열이 완료됨. 스팀 다이얼을 ☞ 로 돌려 스팀 추출을 시작.
			스팀 후에는 커피 추출을 위한 온도가 너무 높은 상태를 표시. 커피 추출이 아닌, 우유거품 또는 뜨거운 물을 만들 경우에는 그대로 진행 함.
			저전압 또는 기기를 15분 이상 사용하지 않을 경우 자동적으로 절전 기능 작동. 정상 작동으로 복귀시키려면 기능 선택 다이얼을 정상 상태로 돌림. 저전압 상태의 작동 또는 해제:(15)쪽 참조
			기기를 75분간 사용하지 않을 경우 기기는 자동적으로 전원이 차단됨. 다시 가동하려면 ⏻ 을 누름.

▶ 부속품 장착, 분리방법

물탱크

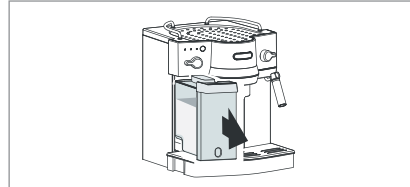
장착하려면

- 1 물탱크의 덮개를 닫으세요.
- 2 물탱크를 물탱크 결합부 안쪽으로 밀어 넣으세요.



분리하려면

- 1 물탱크를 바깥쪽으로 잡아 당겨 분리하세요.
- 2 물탱크의 덮개를 여세요.



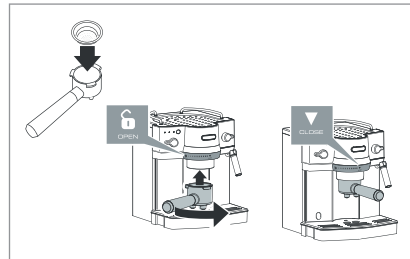
• 물탱크 안에 물이 없이 제품을 작동시키면 고장의 원인이 되므로 반드시 물을 채우고 작동하세요.

주의

필터 홀더

장착하려면

- 1 필터 홀더에 필터를 맞춘 후 단단히 고정되도록 눌러주세요.
- 2 필터 홀더 결합부 아래에 필터 홀더 손잡이를 왼쪽 ('OPEN' 위치)에 놓은 후, 위로 올리면서 동시에 오른쪽 ('CLOSE' 위치)으로 돌려 끼우세요.

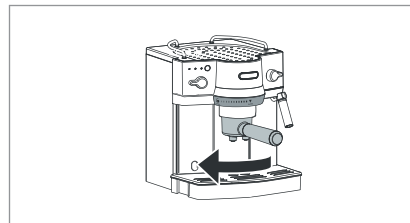


• 손의 피부가 필터와 필터 홀더 사이에 끼여 다치지 않도록 주의하세요.

주의

분리하려면

- 1 홀더 손잡이를 왼쪽으로 돌린 후 밑으로 내리세요.
- 2 필터를 잡아 빼세요.
 - 커피 찌꺼기가 있을 경우, 분리 전 커피 찌꺼기를 버려주세요.

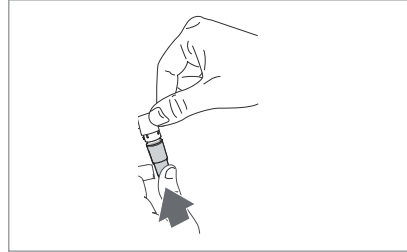




스팀/온수 노즐, 우유거품기

장착하려면

- ❶ 노즐을 스팀/온수 튜브에 끼운 후 위로 끝까지 밀어 올리세요.
- ❷ 우유거품기는 우유거품기의 홈과 스팀/온수 튜브의 튀어나온 부분을 맞춰 끼운 후 오른쪽으로 돌려 고정하세요.

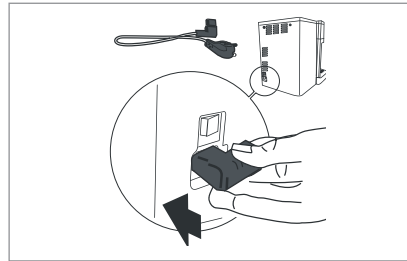


분리하려면

- ❶ 우유거품기를 왼쪽으로 돌린 후 밑으로 빼 내세요.
- ❷ 노즐을 밑으로 빼 내세요.

전원케이블

- ❶ 본체 뒷면의 전원 케이블 단자에 전원케이블을 꽂아 밀어 넣으세요.

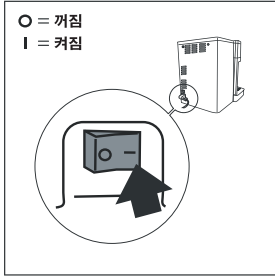


▶ 제품 처음 사용 시

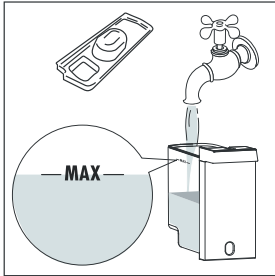
모든 부속품과 내부 장치를 깨끗이 닦기 위해 이 과정을 수행하세요.

- 1** 제품 뒷면의 메인 스위치를 눌러 전원을 켜세요.

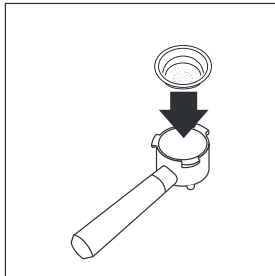
- O : 전원 꺼짐 I : 전원 켜짐



- 2** 물탱크를 밖으로 빼내어 MAX 선이 넘지 않도록 차갑고 깨끗한 물을 채우고 다시 원래대로 장착하세요.



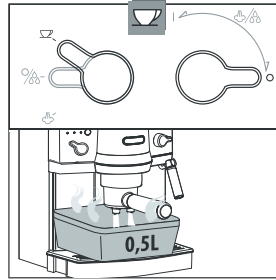
- 3** 분쇄 커피를 넣지 않은 상태에서 필터 홀더를 장착하세요.



- 4** 필터 홀더 아래에 최소 0.5L의 용량을 가진 빈 용기를 놓으세요.

- 5** 기능 선택 다이얼을 ☹ 위치로 돌리세요.

- 뜨거운 물이 빠져 나옵니다.



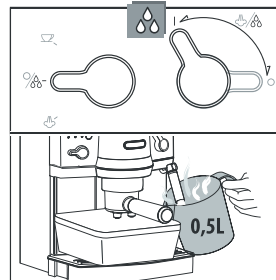
- 6** 물이 더 이상 나오지 않으면 기능 선택 다이얼을 ☺ 위치로 돌리세요.

- 7** 물탱크를 밖으로 빼내어 MAX 선이 넘지 않도록 차갑고 깨끗한 물을 채우고 다시 원래대로 장착하세요.

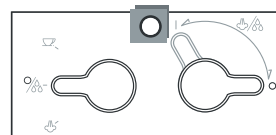
- 8** 우유거품기 아래에 최소 0.5L의 용량을 가진 빈 용기를 놓으세요.

- 9** 스팀 다이얼을 ☹ 위치로 돌리세요.

- 뜨거운 물이 빠져 나옵니다.



- 6** 물이 더 이상 나오지 않으면 스팀 다이얼을 ○ 위치로 돌리세요.



▶ 에스프레소 만들기

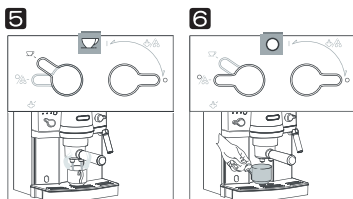
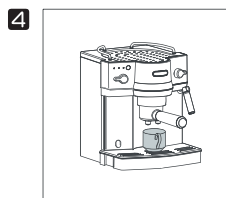
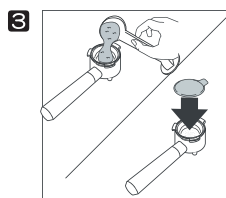
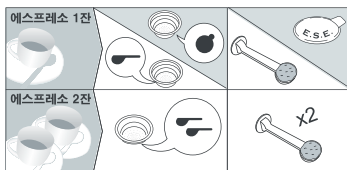
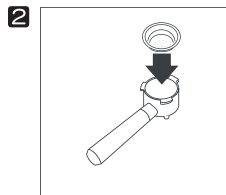
먼저, 물탱크에 물을 채우세요.

- 1 전원을 켜세요.
 - 커피/온수 표시등이 깜박이며 예열됩니다. 예열이 끝나고 커피/온수 표시등이 켜진 상태가 될 때까지 기다리세요.
- 2 원하는 크레마 필터를 필터 홀더에 장착하세요.
 - 1잔용 크레마 필터 : 1잔 추출 시
 - 2잔용 크레마 필터 : 2잔 추출 시
 - 파드용(ESE) 크레마 필터 : 파드 커피 사용시
- 3 크레마 필터에 계량스푼을 이용하여 분쇄 커피를 고르게 넣고 템퍼로 눌러주세요.
 - 1잔 추출 시에는 계량스푼 1스푼, 2잔 추출 시에는 계량스푼 2스푼을 넣으세요.
 - 1잔용 크레마 필터는 템퍼로 한 번, 2잔용 크레마 필터는 템퍼로 두 번 꼭 눌러주세요.
 - 파드 커피는 템퍼를 사용할 필요가 없이 필터의 중앙에 오도록 넣어주세요.
- 4 필터 홀더의 커피 추출구에 맞춰 컵을 올려 놓으세요.
- 5 기능 선택 다이얼을 ☞ 위치로 돌리세요.
 - 스팀 다이얼은 ○ 위치에 두세요.
 - 잠시 후 커피 추출구에서 커피가 나옵니다.
- 6 원하는 양의 커피가 나오면 기능선택 다이얼을 ☞ 위치로 돌리세요.
 - 커피 추출이 멈춥니다.
- 7 필터 홀더를 분리한 후 커피찌꺼기를 스푼을 이용하여 버리세요.



알아두기

- 템퍼 사용에 대하여
커피를 지나치게 누르면 : 커피 추출시간이 길어지고, 커피가 너무 진하게 추출됩니다.
커피를 너무 가볍게 누르면 : 커피 추출시간은 빨라지나 커피가 너무 연하게 추출됩니다.
- 파드 커피에 대하여
파드는 반드시 옆의 로고가 표시된 ESE 규격 제품을 사용해야 합니다. ESE 제품은 품질이 인정된 국제규격의 파드제품이며, 간단하고 위생적으로 에스프레소를 만들기에 가장 적당한 제품입니다.



▶ 카푸치노 만들기

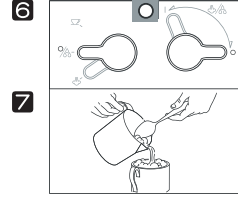
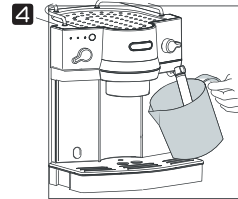
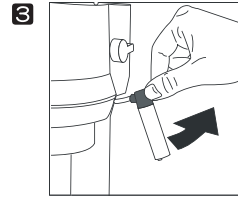
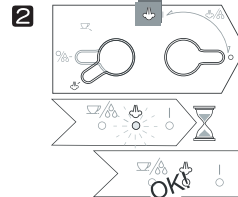
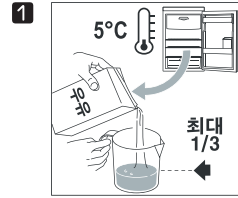
먼저, 물탱크에 물을 채운 후 에스프레소를 준비하세요. (11쪽 참조)

- 1 용기에 우유를 넣으세요.
 - 우유의 온도는 5°C가 적당하므로 차가운 우유를 사용하세요. 온도가 올라갈수록 우유 거품의 질이 떨어집니다.
 - 우유는 용기에 1/3 이상 담지 마세요.
- 2 기능 선택 다이얼을 % 위치로 돌리세요.
 - 스팀 표시등이 깜박이면 예열됩니다. 예열이 끝나고 스팀 표시등이 켜진 상태가 될 때까지 기다리세요.
- 3 우유 거품기의 윗부분을 잡고 위치를 조절하세요.
- 4 우유 거품기 분출구가 우유에 살짝 잠기도록 위치시키세요.
- 5 스팀 다이얼을 ☺/% 위치로 돌리세요.
 - 우유 거품기에서 스팀이 나오면 스팀 우유를 만듭니다.
 - 우유 거품기를 우유에 잠기도록 하면서 위, 아래로 용기를 움직이면 보다 효과적으로 스팀우유를 만들 수 있습니다.
 - 스팀우유를 만드는 시간이 60초 이상 되지 않도록 하세요.
- 6 스팀우유가 완성되면 기능선택 다이얼을 % 위치로, 스팀 다이얼을 ○ 위치로 돌리세요.
- 7 에스프레소가 담긴 컵에 스팀 우유를 담으세요.



알아두기

- 스팀우유를 만들고 난 후, 약간의 스팀을 방출하여 노즐에 우유 잔유물이 남지 않도록 하는 것이 좋습니다.
- 우유가 말라서 노즐을 막을 수 있으므로 우유 거품기 사용이 끝난 후에는 반드시 분리하여 세척하세요.
- 스팀우유를 만들고 난 직후, 커피/온수 표시등과 스팀 표시등이 동시에 깜박입니다. 이는 커피를 추출하기에는 온도가 너무 높다는 의미이므로 커피를 추출하려면 깜박임이 멈출 때까지 기다리세요. 또는 여러 잔의 에스프레소를 먼저 만들어 두고 스팀우유를 만들어도 됩니다.



7

▶ 온수 만들기

온수만을 사용하려면
다음 과정을 수행하세요.

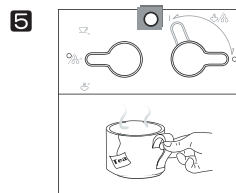
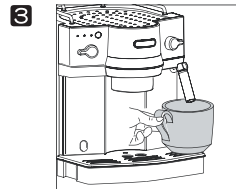
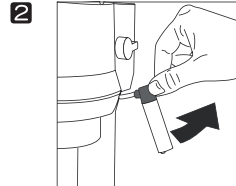
먼저, 물탱크를 채우세요.

- 1 전원을 켜세요.
 - 커피/온수 표시등이 깜박이며 예열됩니다. 예열이 끝나고 커피/온수 표시등이 켜진 상태가 될 때까지 기다리세요.
- 2 우유 거품기의 윗부분을 잡고 위치를 조절하세요.
- 3 우유 거품기 아래에 컵을 올려놓으세요.
- 4 기능선택 다이얼을 ☉ 위치로, 스팀 다이얼을 ☹ 위치로 돌리세요.
 - 우유거품기에서 온수가 나옵니다.
 - 온수 추출 시간이 60초가 넘지 않도록 주의하세요.
- 5 원하는 양의 온수가 나오면 스팀 다이얼을 ○ 위치로 돌리세요.
 - 온수 추출이 멈춥니다.



• 온수 추출 시 화상을 입지 않도록
주의하세요.

주의



▶ 온도 최적화

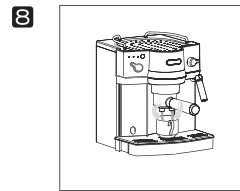
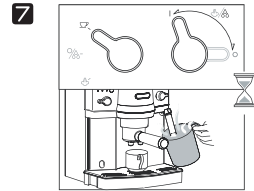
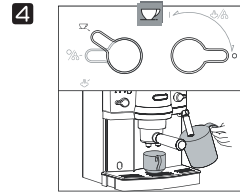
더 뜨거운 온도의 커피를 즐기려면 커피 추출 직전에 컵과 제품 내부 등을 예열하세요.

컵 예열

- 1 제품의 전원을 켜고 컵 보온대 위에 컵을 올려놓거나, 컵에 따뜻한 물을 넣어 컵을 예열하세요.

내부, 추출구 예열



- 1 전원을 켜세요.
- 커피/온수 표시등이 깜박이며 예열됩니다. 예열이 끝나고 커피/온수 표시등이 켜진 상태가 될 때까지 기다리세요.
- 2 분쇄 커피를 넣지 않은 상태에서 필터 홀더를 장착하세요.
- 3 필터 홀더 아래에 컵을 올려놓으세요.
- 4 기능 선택 다이얼을 ☞ 위치로 돌리세요.
- 뜨거운 물이 빠져 나옵니다.
- 5 기능 선택 다이얼을 % 위치로 돌리세요.
- 6 우유 거품기 아래에 컵을 올려놓으세요.
- 7 스팀 다이얼을 ☞ 위치로 돌리세요.
- 우유거품기에서 온수가 나옵니다.
- 8 뜨거운 물의 추출이 멈추고 내부 관로와 추출구 등이 예열되었습니다.
- 9 커피추출을 시작하세요.







▶ 대기/절전 기능

전원이 켜진 상태에서 기기를 사용하지 않을 경우 절전 기능을 사용하여 전력소비를 줄일 수 있습니다.

기능 선택 다이얼과 스팀다이얼이 모두 정지 위치에 있을 때

- 1 기기 사용 후  버튼을 누르세요.
- 대기/절전 표시등이 켜지고 대기상태(절전)가 됩니다.
- 2 대기상태(절전)를 해제하고 기기를 다시 사용하려면  버튼을 누르세요.
- 대기상태(절전)가 해제되고 기기를 사용할 수 있습니다.

기능 선택 다이얼이 커피추출 또는 스팀 위치에, 스팀 다이얼이 정지 위치에 있을 때

- 1  버튼을 누르세요.
- 대기/절전 표시등이 켜지고 대기상태(절전)가 됩니다.
- 2 대기상태(절전)를 해제하고 기기를 다시 사용하려면  버튼을 누르세요.
- 대기/절전 표시등이 깜박입니다.
- 이때, 또 한 번  을 누르면 다시 대기상태(절전)가 됩니다.
- 3 기능선택 다이얼을  위치로 돌리세요.
- 대기상태(절전)가 해제되고 기기를 사용할 수 있습니다.



알아두기


- 기기 사용 후 15분간 사용하지 않을 경우 대기/절전 표시등이 깜박이며 기기가 자동으로 절전(저전압) 모드로 전환됩니다. 이때, 절전 모드를 해제하고 기기를 사용하려면 전원/대기 버튼을 누르세요.
- 절전모드로 전환된 후 60분이 지나도록 기기를 사용하지 않으면 자동으로 전압이 차단되고 대기모드가 됩니다. 이때, 대기모드를 해제하고 기기를 사용하려면 전원/대기 버튼을 누르세요.

절전상태에서 사용방법

- 1 절전 상태에서 기능 선택 다이얼을 원하는 기능의 위치로 돌리세요.
- 절전 상태가 해제되고 선택한 기능을 사용할 수 있습니다.



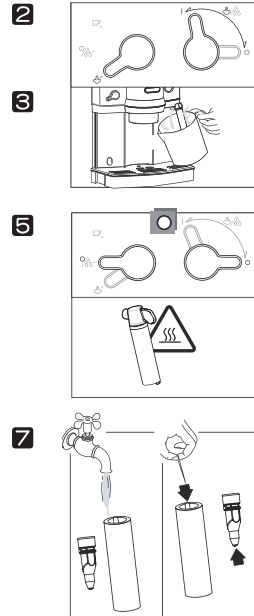
알아두기

- 절전 기능 설정과 상관없이 기기를 1시간 이상 사용하지 않을 경우 기기는 자동으로 대기 상태로 전환되며, 대기/절전 표시등이 켜집니다. 이 때, 대기상태를 해제하고 기기를 사용하려면  을 누르세요.

▶ 세척

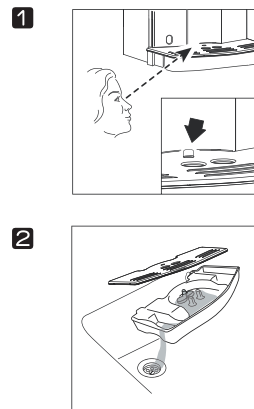
우유 거품기 세척

- 1 전원을 켜세요.
 - 커피/온수 표시등이 깜박이며 예열됩니다. 예열이 끝나고 커피/온수 표시등이 켜진 상태가 될 때까지 기다리세요.
- 2 기능 선택 다이얼을 ☞ 위치로 돌리세요.
 - 스팀 표시등이 깜박이면 예열됩니다. 예열이 끝나고 스팀 표시등이 켜진 상태가 될 때까지 기다리세요.
- 3 우유거품기 아래에 빈 용기를 놓으세요.
- 4 스팀 다이얼을 ☞ 위치로 돌리세요.
 - 뜨거운 스팀이 빠져 나옵니다.
- 5 스팀/온수 선택 다이얼을 ○ 위치로, 기능선택 다이얼은 ☞ 위치로 돌리세요.
 - 스팀이 나오는 것을 멈춥니다.
- 6 우유 거품기가 식으면 우유거품기와 스팀/온수 노즐을 분리하세요.
- 7 흐르는 물에 우유 거품기와 스팀/온수 노즐을 세척하세요.
 - 구멍이 막히지 않았는지 확인하고 필요한 경우 핀 등을 이용하여 잔류물을 제거하세요.



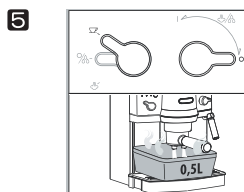
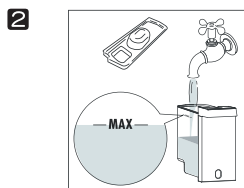
물받이 세척

- 1 컵 받침대 위로 빨간색 물받이 수위 표시계가 올라오지 않았는지 확인하세요.
 - 수위 표시계가 올라온 경우 물받이에 물이 가득 찬 것입니다.
 - 기기를 사용할 때는 항상 물받이 수위표시계를 확인하여, 물받이 물이 넘쳐 흐르도록 하지 않습니다.
- 2 물받이를 잡아당겨 분리한 후 덮개를 열고 물을 버리세요.
- 3 물받이 커피 찌꺼기 등을 물로 씻어내세요.
- 4 물받이 덮개를 덮고 다시 밀어넣어 장착하세요.



보일러 분출구 세척

- 1 전원을 켜세요.
 - 커피/온수 표시등이 깜박이며 예열됩니다. 예열이 끝나고 커피/온수 표시등이 켜진 상태가 될 때까지 기다리세요.
- 2 물탱크를 밖으로 빼내어 MAX 선이 넘지 않도록 차갑고 깨끗한 물을 채우고 다시 원래대로 장착하세요.
- 3 분쇄 커피를 넣지 않은 상태에서 필터 홀더를 장착하세요.
- 4 필터 홀더 아래에 최소 0.5L의 용량을 가진 빈 용기를 놓으세요.
- 5 기능 선택 다이얼을 ☞ 위치로 돌리세요.
 - 뜨거운 물이 빠져 나옵니다.
- 6 물이 더 이상 나오지 않으면 기능 선택 다이얼을 ☞ 위치로 돌리세요.

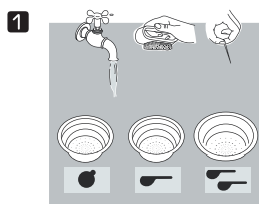


? 보일러 분출구 세척은 200잔 정도의 커피를 추출했을 때마다 한 번씩 해주는 것이 좋습니다.

알아두기

크레마 필터 및 필터 홀더 세척

- 1 크레마 필터와 필터 홀더를 분리하세요.
- 2 구멍이 막히지 않았는지 확인하고 솔, 핀 등을 이용하여 제거하세요.
- 3 물로 깨끗이 세척하세요.
 - 식기세척기는 사용하지 마세요.



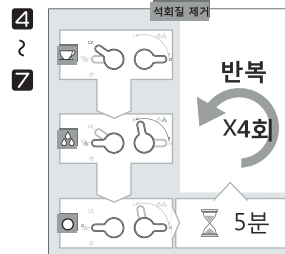
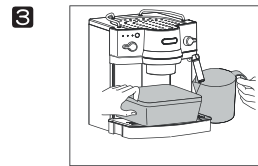
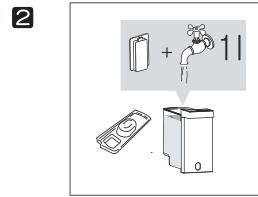
▶ 석회질 제거 및 헹굼

- i** • 식용수에 용해되어 있는 칼슘, 마그네슘과 같은 광물 성분이 쌓여 제품 고장의 원인이 될 수 있으며, 커피메이커의 고장 원인이 됩니다. 따라서 제품의 정상적인 사용을 위하여 매 800회 또는 1년에 한 번 정도 사용한 후 물때 제거를 해주시기 바랍니다.
- 본 제품과 같이 제공된 석회질 제거제를 이용하여 다음과 같이 석회질(물때)을 제거하고 충분히 헹궈주세요. 석회질 제거 주기는 (19)쪽 물 경도 측정을 참조하세요.

- 경고** • 석회질 제거제에 포함된 산 성분은 피부나 눈에 해로울 수 있습니다.
- 만약, 석회질 제거 용액이 피부나 눈에 닿았을 경우, 석회질 제거제 용기 또는 포장지에 표시된 제조사의 안전지침과 주의사항을 따르세요.
- 연수 필터를 장착한 경우 석회질 제거를 하기 전 먼저 연수필터를 제거하세요.
- 드롭기 전용 석회질 제거제를 사용하세요.(추가 구입은 드롭기 고객센터로 문의)
- 절대로 슬폰산 또는 아세트산 성분의 제거제를 사용하지 마세요. 이 사항을 지키지 않았을 경우 품질보증은 무효입니다.

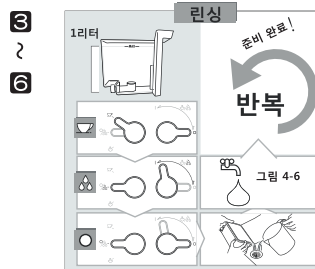
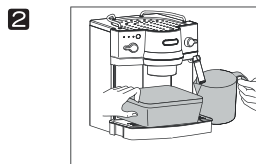
석회질 제거

- 1** 석회질 제거제 한 통을 물탱크 안에 넣으세요.
 - 물탱크 안에 연수필터가 있는 경우 석회질 제거제를 넣기 전에 먼저 연수필터를 제거하세요.
- 2** 물탱크의 MAX까지 물을 채우고 기기에 장착하세요.
- 3** 보일러 분출구와 우유거품기 아래에 큰 용기를 놓아주세요.
 - 용기의 크기는 최소 0.5ℓ 이상 되는 것을 사용하세요.
- 4** 기능 선택 다이얼을 ☐ 위치로 돌려 보일러 추출구로 물이 약 반컵 정도 나오도록 하세요.
- 5** 기능 선택 다이얼을 % 위치로, 스팀 다이얼을 ☕ 위치로 돌려 우유거품기에서 물이 약 반컵 정도 나오도록 하세요.
- 6** 모든 다이얼을 정지 위치로 돌려 작동을 중지하세요.
- 7** 물통의 물이 다 비워질 때까지 5분간격으로 위 4~6의 과정을 3회 더 반복하세요. (총4회)
- 8** 물탱크를 분리하여 흐르는 물에 충분히 헹궈고, 용기의 빼낸 물도 버리세요.



행금

- 1 물탱크의 MAX선까지 물을 채우고 기기에 장착하세요.
- 2 보일러 분출구와 우유거품기 아래에 큰 용기를 놓아주세요.
- 용기의 크기는 최소 0.5ℓ 이상 되는 것을 사용하세요.
- 3 기능 선택 다이얼을 ☞ 위치로 돌려 보일러 추출구로 물이 충분히 나오도록 하세요.
- 4 기능 선택 다이얼을 ☞ 위치로, 스팀 다이얼을 ☞ 위치로 돌려 우유거품기에서 물이 충분히 나오도록 하세요.
- 5 모든 다이얼을 정지 위치로 돌려 작동을 중지하세요.
- 6 위 1~5번의 과정을 다시 한 번 반복하세요.



▶ 물 경도 측정



알아두기

• 본 제품과 같이 제공된 물 경도 테스트지를 이용하여 다양한 지역의 상수 경도를 측정하고 석회질 제거 주기를 알 수 있습니다.

- 1 제공된 테스트지의 포장을 뜯고 테스트지를 꺼내세요.
- 2 커피 메이커에 사용될 물을 컵에 담고, 물 안에 테스트지를 1초 동안 완전히 담그세요.
- 3 물에서 테스트지를 꺼내어 가볍게 흔들어 주세요.
- 4 약 1분 후 테스트지에 붙어 있는 4개의 사각 테스트를 관찰하세요.
- 물의 경도에 따라 4개의 사각 테스트가 붉은 색으로 변합니다.
- 붉게 변한 사각 테스트의 개수를 기억하고, 아래의 표를 참조하여 석회질 제거 주기를 결정하세요.

수질경도 테스트	개월 수	총 물탱크 사용량(L)
0	8	x 240 L
1	7	x 180 L
2	6	x 120 L
3	4	x 70 L
4	2	x 40 L

▶ 연수필터 설치 및 제거

- 연수필터 사용은 필수 사항이 아닙니다. 다만, 연수필터를 사용할 경우에는 물에 녹아 있는 염소 또는 광물 등을 사전에 중화하여 커피 추출에 이상적인 물을 제공합니다.
- 구입은 드롭기 고객센터로 문의하세요.

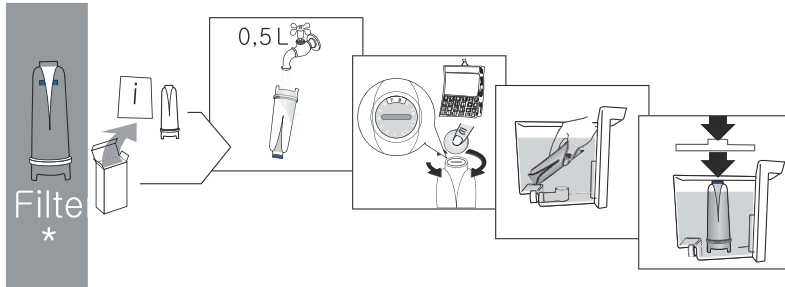


알아두기

- 연수필터를 사용할 경우, 2개월에 한 번은 반드시 교체해야 합니다.
- 연수필터 유무와 석회질 제거 시기와는 관련이 없습니다.

연수필터 설치

- 1 연수필터의 포장을 제거하세요.
- 2 연수필터 상단의 디스크를 사용할 월(두 달)이 나오도록 돌리세요.
- 연수필터를 교체할 시기를 나중에 쉽게 확인할 수 있습니다.
(예 : 연수필터를 설치하는 달이 1월일 경우 1, 2월이 보이도록 돌리세요. 연수필터 최적의 사용기간이 1, 2월임을 표시하는 것입니다.)
- 3 물탱크를 분리하여 물을 채우세요.
- 4 연수필터를 뒤집어서 물탱크 안에 10초 이상 완전히 담귀 공기방울을 제거하세요.
- 5 물탱크의 필터 홈에 연수필터가 끼워 결합하세요.
- 6 물탱크의 덮개를 닫고 제품에 장착하세요.



연수필터 제거

- 1 필터 홈에서 연수필터를 잡아당기면 제거할 수 있습니다.

▶ 제품사양

크기(LxHxD) :	305×275×320mm
보일러 재질 :	스테인레스 스틸/알루미늄
내부 기압 :	15 bar
전원케이블 길이 :	1.20 m
무게 :	5.35 kg
정격 전압 :	AC220-240V, 50/60Hz, 1450W

CE 본 제품은 EC directives(유럽공동체 지침)에 따릅니다.

- 대기모드는 지침 제 1275/2008을,
 - 저전압은 지침 제 2006/95/EC와 변경 이후를,
 - EMC는 지침 제 2004/108/EC와 변경 이후를,
 - 식품에 접촉되는 재질 및 부품은 유럽연합 식품접촉 부위에 관한 지령 제 1935/2004에 따릅니다.
- (본 제품은 대한민국 식품의약품안전청의 허가를 취득하였습니다.)

▶ 제품의 폐기



유럽공동체 지침 제 2002/96/EC의 규정에 따라 올바른 방법으로 제품을 폐기하는 것이 중요합니다.

제품의 수명이 끝나면 본 제품을 도시폐기물(생활쓰레기)로 분류해서는 안됩니다.




폐기 제품은 반드시 유자격 폐기물 수집소 또는 이러한 서비스를 제공하는 수거자를 통해 폐기되어야 합니다.

가정용 가전기기의 분리수거는 부적절한 폐기로 인해 환경과 건강에 악영향을 미치는 것을 방지하고 중요한 재생 에너지를 얻는 것을 가능하게 합니다.

가정용 가전기기를 분리배출하기 위한 표시로서 제품에는 좌측의 심벌(Crossed-out Wheeled Dustbin)이 사용됩니다.

※ 유럽의 규정과 비슷하나 대한민국은 지역 동사무소 등에 신고하고 분리배출용 라벨을 제품에 붙여 폐기해야 하며, 자세한 폐기 방법은 관할 사무소 등에 문의하세요.

▶ 문제해결

증상	원인	해결 방법
전원이 들어오지 않는다.	전원 케이블이 제대로 연결되지 않았다.	전원 케이블이 기기 뒷 부분에 있는 전원 소켓과 제대로 연결되었는지 확인합니다. 전원 플러그가 벽면 전원소켓과 정확히 연결되었는지 확인합니다.
전원은 들어 왔으나, 원하는 기능으로 진행이 되지 않고    왼쪽의 표시등만 점멸된다.	선택 스위치가 정확한 제 위치에 설정되지 않았다. (주의: 동작 중에는 선택 스위치는 반드시 O) 위치에 있어야 한다.	선택 스위치를 정확한 위치에 설정한다.
에스프레소 커피가 나오지 않는다.	물 탱크에 물이 없다.	물 탱크에 물을 채운다.
	필터 홀더 추출구가 막혔다.	추출구의 구멍을 청소한다.
	보일러 추출구가 막혔다.	'세척' 부분의 설명서를 참조한다.
에스프레소 커피가 필터 홀더 구멍으로부터 나오지 않고 홀더 가장자리로 흘러 나옵니다.	필터 홀더가 잘 못 끼워져 있습니다.	필터 홀더를 정확히 끼우시고 돌려 주십시오.
	보일러 가스켓이 헐거워졌거나 이물질이 있습니다.	먼저 가스켓을 젖은 수건으로 잘 청소해 주거나, 서비스센터에서 가스켓을 교체한다.
	필터가 막혔습니다.	필터를 세척해 준다.
필터 홀더가 제대로 끼워지지 않는다.	홀더에 커피를 너무 많이 넣었다.	제공된 계량 스푼을 사용하여 정확한 필터와 커피의 양을 넣었는지 확인한다.
펌프의 소음이 심하다.	물탱크에 물이 없다.	물탱크에 물을 채워준다.
	물탱크가 잘못 끼워져 밸브가 열리지 않는다.	물탱크를 기기 쪽으로 가볍게 밀어주어 밸브를 열어 준다.
커피 크레마의 색이 너무 연하다. (커피가 너무 빠르게 추출된다.)	분쇄커피가 충분히 다져지지 않았다.	제공된 템퍼를 이용하여 충분히 다져준다.
	분쇄커피의 양이 너무 적다.	분쇄 커피의 양을 늘려 준다.
	분쇄커피의 입자가 너무 크다.	에스프레소용 분쇄커피 또는 더 곱게 간 커피를 사용한다.
	부적합한 종류의 분쇄커피 사용	분쇄커피의 종류를 바꾼다.
커피 추출 후 필터가 보일러 추출구에서 분리되지 않는다.		필터 홀더를 보일러 추출구에 붙인 후 분리한다.
커피 추출 후 파드 또는 커피 가루가 보일러 추출구에 남아 있다.		필터 홀더를 보일러 추출구에 붙인 후 커피를 추출한 후, 필터 홀더를 분리한다.



증상	원인	해결 방법
커피 크레마의 색이 너무 진하다 (커피가 너무 천천히 추출된다.)	분쇄커피가 너무 단단하게 다져졌다.	분쇄커피를 부드럽게 다져준다.
	분쇄커피가 너무 많다.	분쇄커피의 양을 줄여 준다.
	보일러 추출구가 막혔다.	보일러 추출구 세척 부분을 참조하여 세척해 준다.
	필터가 막혔다.	에스프레소용 분쇄커피를 사용하여야 하며, 습기가 많은 커피를 사용하지 않는다.
	분쇄커피의 입자가 너무 곱다.	커피 입자를 조금 더 크게 갈아 준다.
	올바른 종류의 커피를 사용하지 않았다.	에스프레소용 커피를 사용한다.
카푸치노를 만들 때 우유 거품이 잘 생기지 않는다.	우유가 충분히 차갑지 않다.	항상 냉장 온도의 우유를 사용한다.
	카푸치노 노즐이 막혔거나 더럽다.	카푸치노 노즐의 구멍을 충분히 닦아 준다.





▶ MEMO

www.delonghi.com





▶ MEMO

기
타





▶ MEMO

www.delonghi.com



품질보증서

제 품 명	커피메이커	모 델 명	EC 820
제조번호		구입일자	
구 입 처		고객성명	
주 소		전 화	

1. 본 제품은 엄격한 시험 결과를 거쳐 KTL의 승인을 얻은 제품이며, 공정거래위원회 고시에 의거 소비자의 정당한 피해를 보상해 드립니다.
2. 품질보증기간 내에 정상적인 사용 상태에서 발생한 성능, 기능상의 하자에 대해서는 당사가 무상으로 수리해 드리고, 수리가 불가능한 경우는 제품을 교환해 드립니다.
 품질보증기간에 해당되지 않은 다음의 경우는 유상수리해 드립니다.
 - 품질보증기간이 경과한 경우 발생한 성능 불량 및 고장
 - 소비자의 고의 또는 과실로 인하여 발생한 피해
 - 당사의 서비스센터나 대리점이 아닌 장소에서 수리하여 발생한 고장
 - 사용 전원의 이상이나 접속기기의 불량으로 인한 고장(품질보증기간불문)
 - 부품자체의 수명이 다한 경우(사용설명서에 포함된 경우에 한함)
 - 천재지변에 의한 제품의 고장 또는 결함
3. 당사의 서비스를 원할 경우, A/S (080)488-7711 번으로 연락해 주시기 바랍니다.

제품별 품질보증기간 및 부품보유기간

제 품	품질보증기간	부품보유기간
커피메이커	1년	3년





5713219741/06.12



www.delonghi.com


CSE Company Limited
주식회사 씨에스이

고객센터: www.delonghishop.co.kr
080-488-7711
주소: 제품의 한글표시사항 참조

M-EC820.B-KR-2012-02

