

Před použitím přístroje si vždy přečtěte příručku s bezpečnostními upozorněními.

1. POPIS

1.1 Popis přístroje - A

- A1. Zásobník na kávová zrna
- A2. Víko zásobníku na kávová zrna
- A3. Odkládací prostor na šálky
- A4. Otočný knoflík na páru
- A5. Trubička dávkovače páry
- A6. Konektor pro systém Lattecrema
- A7. Dávkovač kávy
- A8. Odkládací mřížka pro šálky na espresso
- A9. Odkládací mřížka pro sklenice nebo hrnky
- A10. Mřížka misky
- A11. Odkapávací miska
- A12. Ukazatel hladiny vody v odkapávací misce
- A13. Víko nádržky na vodu
- A14. Držadlo pro vyjmutí nádržky na vodu
- A15. Nádržka na vodu
- A16. Uložení konektoru napájecího kabelu
- A17. Hlavní vypínač (ON/OFF)
- A18. Výstup mlýnku kávy (Tamping station)
- A19. Dvířka pro přístup ke kartáčku mlýnku na kávu
- A20. Páčka pěchovadla

1.2 Popis ovládacího panelu - B

- B1. Tlačítko ON/Standby
- B2. Regulační knoflík množství mleté kávy
- B3. Tlačítko "X2": pro použití filtru 2 kávy
- B4. Tlačítko „teplota kávy“
- B5. Tlačítko „vyplachování“
- B6. Tlačítko „OK“: pro výdej nápoje/pro potvrzení
- B7. Tlačítko „výdej horké vody“
- B8. Tlačítko „odvápnění“
- B9. Tlačítko „My“: pro osobní nastavení množství nápoju
- B10. Otočný knoflík volby funkce
- B11. Displej s nápoji:

Nápoje s kávou Espresso

- Espresso
- Americano
- Káva

Nápoje s mlékem

- Cappuccino
- Flat White
- Latte Macchiato

- B12. Kontrolka „čištění mléka“
- B13. Kontrolka „chybí zásobník na kávová zrna“
- B14. Kontrolka „všeobecný alarm“
- B15. Tlakoměr

- B16. Kontrolka „nedostatek vody“
- B17. Kontrolka „prázdný zásobník na kávová zrna“
- B18. Kontrolka „úspora energie“
- B19. Displej nastavení a postupu:
 - Označuje operaci, kterou přístroj provádí
 - Označuje nastavení zvolené dávky kávy
 - Označuje nastavení zvolené teploty kávy

1.3 Popis příslušenství - C

- C1. Miska držák filtru
- C2. Filtr 1 šálek
- C3. Filtr 2 šálky
- C4. Testovací proužek, „Total Hardness Test“
- C5. Odvápňovací přípravek
- C6. Příslušenství pro odvápnění
- C7. Odnímatelný napájecí kabel
- C8. Kartáček
- C9. Příslušenství pro čištění dávkovače kávy
- C10. Hadřík
- C11. Softballs (změkčovač vody)
- C12. Jehla pro čištění parní trysky

1.4 Příslušenství k čištění nejsou součástí dodávky, jsou doporučeny výrobcem

Další informace najdete na webu Delonghi.com.



Čistící tablety

(Viz „8.1 Čištění dávkovače kávy“)



Čistič

EAN: 8004399333307

1.5 Popis systému LatteCrema - D

- D1. Víko nádoby na mléko
- D2. Konektor nádoby na mléko
- D3. Tlačítko uvolnění víka
- D4. Dávkovač mléka (nastavitelný na výšku)
- D5. Kolečko pro regulaci pěny
- D6. Uložení kolečka
- D7. Hadička na nasávání mléka
- D8. Nádobka na mléko

2. PŘÍPRAVA PŘÍSTROJE

Umyjte veškeré příslušenství teplou vodou a mycím prostředkem, a poté postupujte následovně:



1. Zasuňte tácek na odkapávání (A11) spolu s mřížkou na odkládání šálek (A9) a mřížkou misky (A10) (obr. 1);
2. Vyjměte nádržku na vodu (A15) (obr. 2) a naplňte ji čerstvou a čistou vodou, přičemž dávejte pozor, abyste nepřekročili nápis MAX (obr. 3).

3. Poté zasuněte zpět nádržku.

Pozor: Nikdy neuvádějte do provozu přístroj bez vody v nádrži nebo bez nádržky.

Poznámka: Doporučujeme co nejdříve provést nastavení tvrdosti vody podle postupu popsaného v kapitole „7. Menu nastavení“.

3. PRVNÍ UVEDENÍ PŘÍSTROJE DO PROVOZU

1. Zasuňte konektor napájecího kabelu (C7) do příslušného umístění (A16) na zadní straně přístroje (obr. 4); poté zasuněte zástrčku do zásuvky. Ubezpečte se, že hlavní vypínač (A17), umístěný na zadní straně přístroje, je stisknutý v poloze I (obr. 5);
2. Umístěte pod dávkovač horké vody (v úrovni dávkovače kávy (A7)) nádobu o minimálním objemu 100 ml (obr. 6);
3. Stiskněte tlačítko (B7) v úrovni kontrolky  (obr. 7): výdej se zahájí a automaticky přeruší. Nádobu vyprázdněte. Než začnete přístroj používat, je nutné vypláchnout jeho vnitřní okruhy. Postupujte následovně:
4. Připevněte misku držák filtru (C1) spolu s filtrem k přístroji: pro správné připevnění zarovnejte rukojeť držáku filtru se symbolem “INSERT” (obr. 8) a otočte rukojeť směrem doprava, až do zarovnání s polohou “CLOSE”;
5. Umístěte nádobu pod misku držák filtru a trubičku dávkovače páry (A5);
6. Stiskněte tlačítko (B5) v úrovni kontrolky  (obr. 9): spustí se výdej;
7. Po dokončení výdeje otočte knoflíkem na páru (A4) (obr. 10) a několik vteřin vydávejte páru tak, aby se propláchl parní okruh: pro optimální výdej páry se doporučuje tento postup zopakovat 3 nebo 4krát. To umožní odstranit vodu z trubičky před výdejem páry.

Přístroj je tak připraven k použití.

Poznámka: vyplachování vnitřních okruhů je doporučeno také v případě delšího nepoužívání přístroje.

Při prvním použití je nutné připravit 4-5 káv předtím, než přístroj začne podávat uspokojivý výsledek: věnujte zvláštní pozornost dávk mleté kávy ve filtru ((C2) nebo (C3)) (viz pokyny v odstavci „4.1 Fáze 1 - Mletí (grinding) (obr. 11)“).

Postupujte, jak je uvedeno v kapitole „Dokonalá dávka“.

4. PŘÍPRAVA KÁVY

4.1 Fáze 1 - Mletí (grinding) (obr. 11)

1. Nasypte zrna do zásobníku (A1) (obr. 12). Doporučujeme nasypat pouze zrna nezbytná pro přípravu: tímto způsobem budete vždy používat čerstvou kávu;
2. Vyberte stupeň mletí (obr. 13). Výchozí tovární nastavení je 5 (střední mletí). Pokud výsledek není uspokojivý, upravte stupeň podle vlastní chuti a druhu kávy (nastavení se provádí, když je mlýnek na kávu v provozu).
3. Vložte jeden z filtrů kávy (C2) nebo (C3) do držáku filtru (C1) (obr. 14). Pokud se používá filtr na 2 šálky, stiskněte

tlačítko 2X (B3): tímto výběrem se zdvojnásobí také vydané množství espressa.

4. Proveďte nastavení knoflíku množství (B2) počínaje od minimální polohy (obr. 15).

Poznámka:



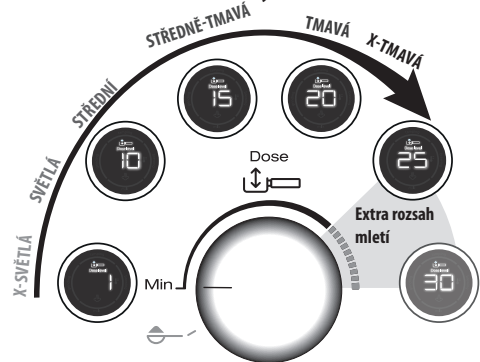
Čísla zobrazená na displeji (B19) jsou odkazem pro zaznamenání, jakmile je dosaženo správné úrovně v držáku filtru.

Neodpovídají nastavení mletí, hmotnosti mleté kávy (g/oz) nebo době mletí.

Pro další pokyny nahlédněte do odstavce „B3. Tlačítko “X2”“: pro použití filtru 2 kávy“.

5. Zahákněte držák filtru k výstupu mlýnku (A18) zarovnaním s nápisem INSERT: poté otočte misku směrem doprava (obr. 16). Mletí je zahájeno, když se miska dostane do polohy CLOSE a automaticky se zastaví.

Nastavení množství mleté kávy ve filtru



Každý druh zrna dává během mletí jiný výsledek, a proto je při úpravě dávky nutné zpočátku postupovat velmi opatrně.

Tento obrázek ukazuje, jak upravit dávku podle barvy pražení: je třeba je považovat za výchozí bod, ale mohou se lišit podle složení kávových zrn.

1. Nastavte dávku z minimální polohy.
2. Podle barvy pražení vaší kávy pomalu otáčejte knoflíkem.

4.2 Fáze 2 - Vážení (tamping) (obr. 17)

1. Po namletí sklopte pečovací páčku (A20) až na doraz (neodstraňujte držák filtru) (obr. 18). Pro dokonalý výsledek zopakujte 2 krát.
2. Při demontáži držáku filtru držte páčku skloněnou až na doraz (obr. 19). Poté uveďte páčku do výchozí polohy.
3. Po ověření správné dávky kávy (viz „Dokonalá dávka“), zahákněte držák filtru k dávkovači kávy (A7) (obr. 20).

„Dokonalá dávka“



- Kávové filtry mají vnitřní laserové značení, které identifikuje úroveň pro dokonalou dávku. Minimální dávka odpovídá spodní čarce značení; maximální dávka odpovídá horní čarce značení. Dokonalá dávka se nachází mezi těmito dvěma čárkami.
- Ujistěte se, že je káva po upěchování zarovnaná. Může být nutná opakovaná regulace knoflíku (B2), než je dosaženo dokonalé dávky.
- Pokud je káva nadměrně nebo nedostatečně extrahována a dávka je v rámci dokonalé dávky, upravte stupeň hrubosti mletí na jemnější nebo hrubší (viz „4.1 Fáze 1 - Mletí (grinding) (obr. 11)“). Pokud je káva nadměrně extrahována (výdej příliš pomalý), mletí bude muset být hrubší. Pokud je káva nedostatečně extrahována (výdej příliš rychlý), mletí bude muset být jemnější.
- **Barman doporučuje:** Vyměňte držák filtru, zatímco je páčka pěchovadla (A20) sklopená, abyste dosáhli dokonalého zakončení dávky kávy.

4.3 Fáze 3 - Výdej (brewing) (obr. 21)

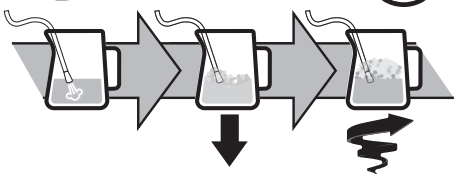
1. Vyberte požadovaný nápoj (obr. 22).
2. Stiskněte OK (B6) pro zahájení výdeje (obr. 23) (před-spaření a spaření). Výdej kávy se automaticky přeruší.

5. PŘÍPRAVA NÁPOJE S MLÉKEM

5.1 Napěňte mléko (obr. 24)

1. Nalijte do nádoby na mléko (D8) množství mléka, které se má ohřát/napěnit, přičemž vezměte v úvahu, že se objem mléka zdvojnásobí nebo ztrojnásobí (obr. 25). Pro získání hustší a homogennější pěny se doporučuje používat plnotučné kravské mléko mající teplotu z lednice (zhruba 5 °C).

My Latte Art



2. Pro napěnění mléka umístěte trubičku dávkovače páry (A5) na povrch mléka: tímto způsobem se vzduch mísí s mlékem a párou.

3. Udržujte dávkovač páry na povrchu, a dávejte pozor, abyste nezachytili příliš mnoho vzduchu vytvořením příliš velkých bublin.
4. Ponořte dávkovač páry pod povrch mléka: tímto způsobem se vytvoří vír. Po dosažení požadované teploty zavřete otočný knoflík na páru a před vyjmutím konvičky na mléko počkejte, až se výdej páry zcela přeruší.

Barman doporučuje:






- **Lepší je studené mléko.** Použijte vždy studené mléko z lednice.
- Plnotučné mléko zajistí vynikající výsledky. Výsledek a struktura pěny se liší podle použitého kravského mléka nebo rostlinných nápojů.
- Po napěnění mléka odstraňte bubliny protřepáním konvičky na mléko.

Čištění dávkovače páry:

1. Po každém použití odstraňte zbytky mléka z dávkovače páry hadříkem (obr. 26). Pro hloubkové čištění je vhodné použít Eco MultiClean: zajišťuje hygienu odstraněním mléčných bílkovin a tuků a může být použit k čištění celého přístroje.
2. Vydávejte páru několik sekund, aby se dávkovač dobře vyčistil (obr. 10).
3. Počkejte, až dávkovač vychladne: pro udržení účinnosti dávkovače v průběhu času používejte pro zachování volných 3 otvorů (obr. 27) čistící jehlu (C12).

5.2 Příprava nápojů s mlékem se systémem LatteCrema (obr. 28)

1. Nalijte do nádoby (D8) mléko o teplotě z lednice (5 °C) (obr. 29).
2. Zavřete víko (D1) (obr. 30).
3. Otočte kolečko pro regulaci pěny (D5) na požadovanou teplotu (obr. 31).

Poloha kolečka pro regulaci pěny				
 CLEAN				 INSERT
Po každém použití	P ě n a MAX	P ě n a MED	Pěna MIN	Pro vytváření nebo zasunutí kolečka

4. Zahákněte nádobku na mléko ke kávovaru (obr. 32).
5. Připravte dokonalou dávku (viz „4.1 Fáze 1 - Mletí (grinding) (obr. 11)“ a „4.2 Fáze 2 - Vážení (tamping) (obr. 17)“) a zasuňte držák filtru.
6. Vyberte požadovaný nápoj s mlékem (obr. 33).

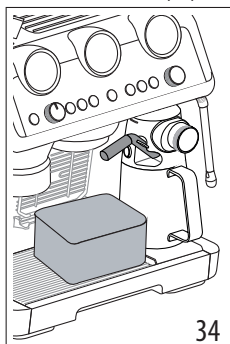


Nápoj	Espresso	Mléko	Pěna	Množství (ml)	X2 (ml)
Cappuccino	1	✓	✓	≈150	≈230
Latte Macchiato	1	✓	✗	≈150	≈230
Flat White	1	✓	✓	≈250	≈330

- **Nápoje s dvojitou dávkou (2x):** Nalijte do nádoby (D8) množství mléka potřebné k přípravě, přičemž dávejte pozor, abyste nepřekročili hladinu MAX (obr. 25). Každá značka na nádobce odpovídá ≈100 ml mléka.
 - **Lepší je studené mléko.** Používejte vždy studené mléko z lednice.
7. Stiskněte OK (B6) pro výdej (obr. 23). Přístroj postupně automaticky vydá kávu a mléko.

Čištění systému Lattecrema po každém použití:

1. Nechte nádobku na mléko zaháknoutou k přístroji (není nutné ji vyprazdňovat). Vložte nádobu pod hadičku pro výdej mléka (D4) (obr. 34).
2. Otočte kolečkem (D5) na "Clean" (obr. 35).



3. Čištění je zahájeno a automaticky se přeruší. Upozornění: po vyčištění otočte kolečko do jedné z poloh pro regulaci pěny.

4. Vyjměte nádobku na mléko a umístěte ji do lednice: zbylé mléko je vhodné použít během krátké doby.
Pro hloubkové čištění je vhodné použít Eco MultiClean: zajišťuje hygienu odstraněním mléčných bílkovin a tuků a může být použit k čištění celého přístroje.

6. PŘÍZPŮSOBENÍ MNOŽSTVÍ KÁVOVÝCH NÁPOJŮ TLAČÍTKEM (my) (B9)

1. Připravte přístroj pro výdej 1 nebo 2 šáleků požadovaného kávového nápoje až po zaháknutí držáku filtru (C1) vybaveného filtrem (C2) nebo (C3) a mletou kávou. Chcete-li naprogramovat nápoj s mlékem, připojte systém Lattecrema k přístroji.
 2. Otočte kolečkem (B10) pro výběr nápoje určeného k naprogramování.
 3. Stiskněte tlačítko (my): kontrolka odpovídající tlačítku OK (B6) se rozsvítí a kontrolka odpovídající tlačítku (my) bliká.
 4. Stiskněte tlačítko OK pro zahájení výdeje. Kontrolky odpovídající tlačítkům OK a (my) blikají.
 5. Jakmile dosáhnete požadovaného množství, stiskněte OK. Pokud nápoj předvídá výdej další přísady, zahájí se výdej druhé přísady: jakmile je dosaženo požadovaného množství, stiskněte OK.
 6. Stiskněte tlačítko (my) pro uložení. Přístroj je připraven k novému použití a kontrolka (my) svítí.
- Pokud programování uložit nechcete, stiskněte jakékoliv jiné tlačítko.

Poznámka:

- Je možné naprogramovat nápoje s kávou, ale ne výdej páry a horké vody.
- Programování mění množství nápojů, ale ne mleté kávy.
- Nápoje "X2" lze naprogramovat odděleně.
- **My LatteArt** nelze naprogramovat.
- Pro návrat k výchozímu nastavení držte stisknuté tlačítko (my) až do vypnutí. Vybraný nápoj se vrátí na výchozí množství.

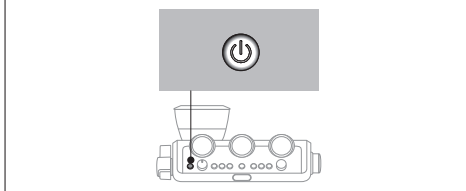
Kávový recept	Výchozí množství	Nastavitelné množství
Espresso	35 ml	od 25 do 90 ml
Espresso X2	70 ml	od 50 do 180 ml
Coffee	80 ml	od 50 do 120 ml
Coffee X2	160 ml	od 120 do 240 ml
Americano	100 ml	<ul style="list-style-type: none"> • espresso: od 25 do 120 ml • voda: od 25 do 60 ml

Kávový recept	Výchozí množství	Nastavitelné množství
x2	200 ml	<ul style="list-style-type: none"> espresso: od 50 do 120 ml voda: od 50 do 240 ml

7. MENU NASTAVENÍ

1. Vstupte do menu:		
Stiskněte současně po dobu 5 vteřin	x2	
2. Vyberte nastavení určené k naprogramování:		
Nápoj	Odpovídající nastavení	Regulace
Espresso	Úspora energie	➔ Aktivní
		➔ Vypnuto
Coffee	Automatické vypnutí	➔ 9 minut
		➔ 1,5 hodiny
		➔ 3 hodiny
Cappuccino	Zvukové hlášení	➔ Aktivní
		➔ Vypnuto
Latte	Extra nastavení mletí	➔ Rozsah 1
		➔ Rozsah 2
Flat White	Výchozí hodnoty	Držte stisknuté tlačítko OK po dobu nejméně 5 sekund, dokud kontrolka nezůstane rozsvícená
Americano	Tvrdość vody	➔ měkká
		➔ středně tvrdá
		➔ tvrdá/velmi tvrdá
➔		

3. Uložte nová nastavení stisknutím ON/Standby (B1)



8. ČIŠTĚNÍ PŘÍSTROJE

Pozor!

- Na čištění přístroje nepoužívejte ředidla, abrazivní čisticí prostředky nebo alkohol.
- Na odstraňování vodního kamene nebo kávových usazenin nikdy nepoužívejte kovové předměty, protože by mohlo dojít k poškrábání kovového nebo plastového povrchu.
- Pokud přístroj nepoužíváte déle než týden, doporučuje se před použitím provést vyplachování.

Nebezpečí!

- Během čištění nedávejte nikdy přístroj do vody: je to elektrické zařízení.
- Před jakoukoli operací čištění vnějších částí přístroj vypněte, vytáhněte zástrčku ze zásuvky elektrického napětí a nechte jej vychladnout.

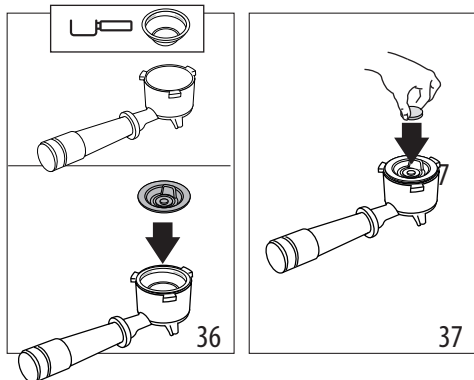
	DISHWASHER SAFE	Eco MultiClean			
	✗	✓	✓	✗	✗
	✓	✗	✗	✓	✓
	✗	✗	✗	✓	✓
	✗	✗	✗	✓	✓
	✗	✗	✓	✓	✗
					➔

	×	×	×	✓
	✓	✓	×	✓

8.1 Čištění dávkovače kávy

Když se kontrolka (oranžová) (B5), je nutné vyčistit okruh kávy. Chcete-li spustit čisticí cyklus, kupte si čisticí tablety pro kávovary. Další informace najdete na webu www.Delonghi.com.

1. Vložte filtr 1 šálek (C2) do držáku filtru (C1) (obr. 36).
2. Vložte do filtru čisticí příslušenství (C9) (obr. 36) a zatlačte jej na doraz.



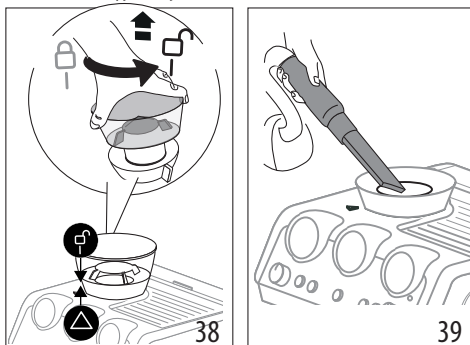
3. Vložte čisticí tabletu na příslušenství (obr. 37).
4. Připojte držák filtru k dávkovači kávy (A7).
5. Naplňte nádržku na vodu (A15). Zkontrolujte, zda je odkapávací miska (A11) prázdná.
6. Držte stisknuté tlačítko (B5), dokud příslušná kontrolka nezačne blikat (oranžová). Po několika minutách se čištění automaticky přeruší.
 - Demontujte držák filtru a čisticí příslušenství.
 - Umyjte držák filtru a filtr pod tekoucí vodou.
 - Zasuňte zpět držák filtru a proveďte vyplachování stisknutím tlačítka (B5): doporučuje se vložit pod držák filtru nádobu.
 - Vyjměte a vyprázdněte odkapávací misku.

Poznámka:

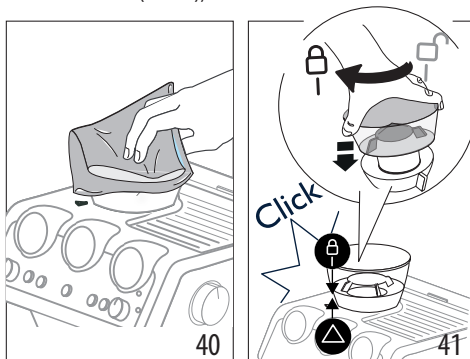
Tento čisticí cyklus lze spustit v jakémkoliv okamžiku stisknutím tlačítka (B5) na několik vteřin. Chcete-li operaci zrušit, stiskněte tlačítko na 10 vteřin.

8.2 Čištění uložení zásobníku na kávová zrna

1. Ujistěte se, že je zásobník na kávová zrna (A1) prázdný. Případně proveďte několik mletí naprázdno.
2. Vyhákněte zásobník jeho otočením proti směru hodinových ručiček a vyjměte ji z kávovaru (obr. 38)



3. Vysajte zbytky kávy (obr. 39).
4. Očistěte uložení zásobníku na kávová zrna vlhkým hadříkem a osušte (obr. 40);



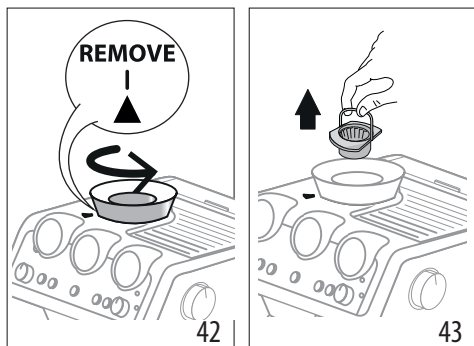
5. Zasuňte zásobník zpět do mlýnku na kávu. Zásobník je zasunut správně, když je šipka ▲ zarovnaná se symbolem a uslyšíte zacvaknutí (obr. 41).

8.3 Čištění mlecích kamenů

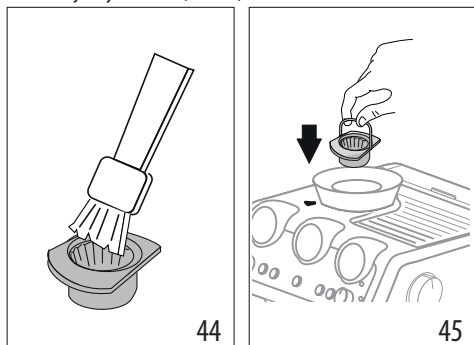
Při čištění zásobníku na kávová zrna (A1) očistěte uložení nádoby a horní mlecí kámen vlhkým hadříkem. Pro vyjmutí a výměnu mlecích kamenů se obraťte na servisní středisko.

Mlecí kámen lze vyjmout, pokud je zablokovaný cizím tělesem. Pokud k tomu dojde, vyjměte zásobník na kávová zrna a postupujte následovně:

1. Zahákněte misku držák filtr (C1) a proveďte mletí "naprázdno" pro uvolnění kávového potrubí.
2. Vypněte přístroj.
3. Otočte proti směru hodinových ručiček regulátor mletí až na doraz, do polohy "REMOVE" (obr. 42).



4. Sejměte horní část mlecího kamene uchopením za příslušnou rukojeť (obr. 43).
5. Mlecí kámen vyčistíte štětečkem (obr. 44) a zbytky kávy odsajete vysavačem (obr. 39).



6. Vložte mlecí kámen na své místo (obr. 45);
7. Otočte regulátorem pro zvolení požadovaného stupně hrubosti mletí (obr. 13);

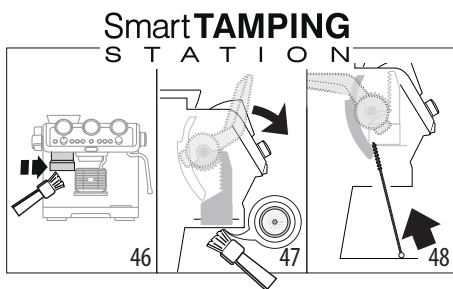
Ověřte, zda je mlecí kámen dobře zasunutý, tím že zatáhnete za jeho rukojeť: mlecí kámen je správně vložený, pokud se nepohne;

8.4 Výměna mlecích kamenů

Když se množství mleté kávy dále sníží, obraťte se na servisní středisko ohledně výměny mlecích kamenů: poté mlýnek znovu seřídíte tak, že vstoupíte do menu nastavení („7. Menu nastavení“) a vyberete první rozsah extra regulace mletí. Poté otočte knoflíkem pro regulaci množství (B2) do polohy MIN a upravte dávku jako při prvním použití (viz „Dokonalá dávka“).

8.5 Čištění „Smart tamping station“

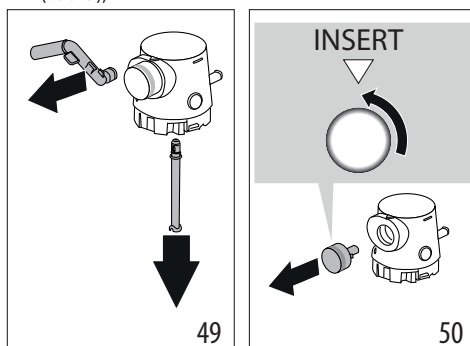
1. Vyčistíte oblast zaháknutí kartáčkem (obr. 46).
2. Zatáhnete za páčku (A20) až na doraz a vyčistíte pěchovadlo kartáčkem (obr. 47), poté páčku uvolníte.
3. Použitím štětečku (C8) vyčistíte skluz kávy (obr. 48).



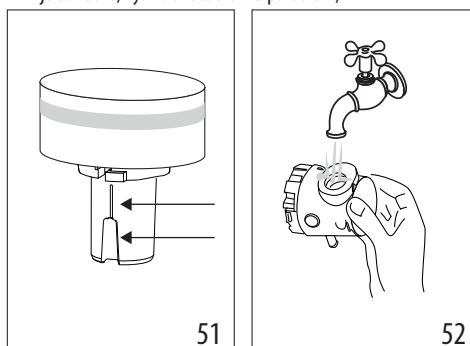
8.6 Čištění systému LatteCrema

Umyjte v myčce na nádobí všechny součásti, musíte je však umístit do horního košíku myčky. Pokud nemáte myčku na nádobí, umyjte vše v ruce, jak je uvedeno v poznámce na konci odstavce.

1. Stiskněte tlačítko (D3) a zvedněte víko nádoby na mléko (D1);
2. Sejměte dávkovač mléka (D4) a hadičku na nasávání ((D7) (obr. 49);



3. Otočte kolečko do polohy „Insert“ a vyjměte jej (obr. 50);
4. Věnujte zvláštní pozornost tomu, aby na držáče a ve žlábku pod kolečkem (obr. 51) nezůstaly žádné zbytky mléka: pokud je to nutné, vyškrábněte drážku párátkem;




- Opláchněte vnitřek uložení kolečka pro regulaci pěny pod tekoucí vodou (obr. 52);
- Ujistěte se, že hadička na nasávání a hadička pro výdej nejsou zaneseny zbytky mléka;
- Znovu sestavte všechny součásti víka;
- Důkladně umyjte a vypláchněte nádobku na mléko (D8) ;
- Znovu nasadte víko na nádobku na mléko.






Poznámka: mytí v ruce

Mytí v myčce na nádobí zajišťuje dokonalou hygienu všech součástí nádoby na mléko: v případě mytí v ruce důkladně umyjte všechny součásti nádoby na mléko teplou vodou a ponořte je do dřezu s teplou vodou a nechte je ponořené zhruba 30 minut před tím, než budete pokračovat, jak je uvedeno od bodu 4.

9. TVRDOST VODY

Kontrolka  (B8) odvápnění se zapne po předem stanovené době provozu, která závisí na tvrdosti vody. Podle potřeby je možné přístroj naprogramovat podle skutečné tvrdosti vody používané v různých oblastech a snížit tak interval odvápnění.

- Vyjměte z obalu dodány testovací proužek "TOTAL HARDNESS TEST" (C4).
- Přibližně na jednu sekundu ponořte celý proužek do sklenice s vodou.
- Vytáhněte proužek z vody a lehce jím zatřepejte. Nastavte přístroj, jak je označeno v kapitole „7. Menu nastavení“.

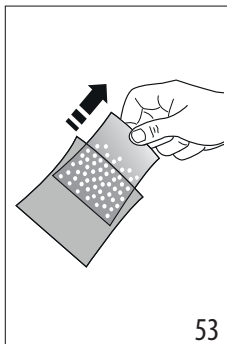
Výsledek testu tvrdosti vody	Tlačítko	Stupeň
	× 2	1 měkká voda
		2 středně tvrdá voda
	OK	3 tvrdá nebo velmi tvrdá voda
		

- Nastavte přístroj, jak je označeno v kapitole „7. Menu nastavení“.

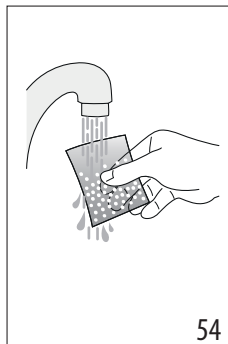
10. JAK POUŽÍVAT SOFTBALLS

Softballs (C11) je inovativní systém, který prodlužuje životnost přístroje, aniž by měnil kvalitu vody, a zajišťuje výdej krémové a aromatické kávy. Pro optimalizaci účinnosti nechte Softballs před použitím po celou noc ve vodě.

- Vyjměte sáček se Softballs z obalu (obr. 53).

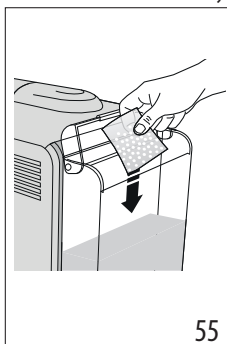


53



54

- Propláchněte sáček se Softballs tekoucí vodou (obr. 54).
- Ponořte sáček do nádržky na vodu (A15) (obr. 55).



55



56

- Vyměňte sáček se Softballs každé 3 měsíce (obr. 56).

11. ODVÁPŇNÍ

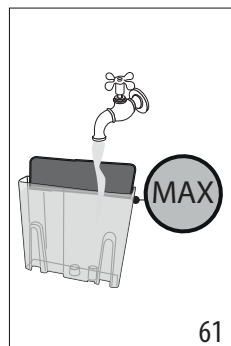
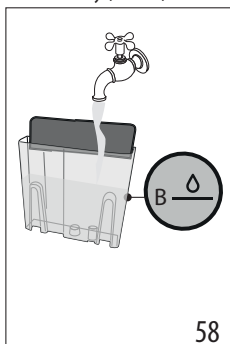
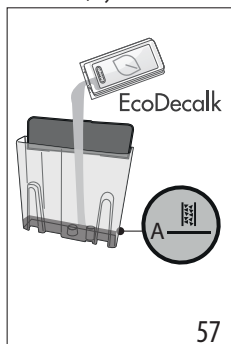
Pozor!


- Před použitím si přečtěte pokyny a značení odvápnovacího přípravku (C5), uvedená na jeho obalu.
- Doporučujeme používat výhradně odvápnovací přípravek De'Longhi. Použití nevhodných odvápnovacích přípravků nebo nesprávné provádění odvápnění by mohly vést ke vzniku závad, na které se nevztahuje záruka výrobce.
- Odvápnovací přípravek může poškodit citlivé povrchy. Pokud dojde k náhodnému úniku produktu, okamžitě jej osušte.

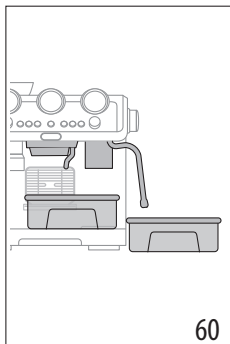
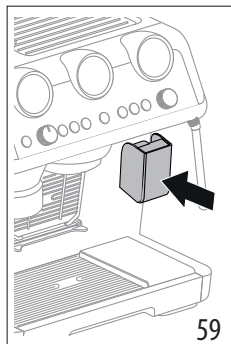
Pro provedení odvápnění	
Odvápnovací přípravek	Odvápnovací přípravek De'Longhi
Nádoby	2, každá po 1 litru
Doba	~40min


- (POKUD JSOU K DISPOZICI, VYJMĚTE ZMĚKČOVACÍ FILTR A SOFTBALLS). Nalijte do nádržky na vodu (A15) odvápnovací

přípravku až do úrovně  **A** (odpovídají jednomu balení 100ml) vytlačené na vnitřní straně nádržky (obr. 57).




2. Přidejte vodu až k dosažení hladiny  **B** (obr. 58). Zasuňte zpět nádržku na vodu do přístroje.
3. Zasuňte příslušenství (C6) ke konektoru pro systém LatteCrema (A6) (obr. 59).





4. Ujistěte se, že držák filtru (C1) není zaháknutý a umístěte nádobu pod dávkovače kávy a horké vody (A7), a pod dávkovač páry (A5) (obr. 60).
5. Držte stisknuté tlačítko  (B8), dokud odpovídající kontrolka nezačne blikat.
6. Spustí se odvápnovací program a z dávkovačů vyteče odvápnovací kapalina. Program odvápnění automaticky provede celou sérii vyplachování s přestávkami, aby se odstranily usazeniny vodního kamene uvnitř kávovaru až do kompletního vyprázdnění nádržky.

Výdej se přeruší a kontrolka  bude bílá. Je proto nutné pokračovat ve vyplachovacím cyklu:















7. Vyprázdněte nádobu použitou ke sběru odvápnovacího roztoku a umístěte ji zpět pod dávkovače.
8. Vyjměte nádržku na vodu, vyprázdněte ji od veškerých zbytků odvápnovacího roztoku, opláchněte ji pod tekoucí vodou a naplňte ji čerstvou vodou až do úrovně MAX (obr. 61). Poté nádržku znovu zasuňte do jejího uložení.

9. Držte stisknuté tlačítko , dokud příslušná kontrolka nezačne blikat: spustí se vyplachování.
 10. Po dokončení vyplachování se výdej přeruší a přístroj je připraven k použití.
 11. Vyprázdněte sběrné nádoby oplachové vody.
 12. Vyjměte a vyprázdněte odkapávací misku a znovu ji zasuňte.
 13. Vyjměte a naplňte nádržku čerstvou vodou a znovu ji zasuňte.
- Nyní je přístroj připraven k použití.





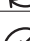



Poznámka:

- Pokud chcete urychlit odvápnovací cyklus, podržte stisknuté tlačítko  po dobu 3 sekund.
- Pokud bylo odvápnění spuštěno omylem, stiskněte tlačítko  na 10 vteřin; vyplachování nelze přerušit.



12. VÝZNAM KONTROLEK

KONTROLKY	VÝZNAM KONTROLEK	ÚKON
Všechny kontrolky krátce blikají	Zapnutí přístroje	Autodiagnostika
 svítí	Jedná se o první zapnutí přístroje a je nutné provést naplnění vodního okruhu	Postupujte, jak je označeno v kap. „3. První uvedení přístroje do provozu“
 svítí	Funkce úspory energie je aktivní	Pro deaktivaci funkce odkazujeme na kap. „7. Menu nastavení“
 svítí	Zásobník na kávová zrna (A1) je prázdný	Naplňte zásobník na kávová zrna
 bliká	Pokud chcete pokračovat v mletí, ale zásobník na kávová zrna (A1) je prázdný	Naplňte zásobník na kávová zrna
 on	V nádržce (A15) není dostatek vody nebo nádržka na vodu není správně zasunuta	Naplňte nádržku nebo ji vyjměte a znovu zasuňte
 bliká	Chcete-li pokračovat v přípravě nápoje, ale nádržka na vodu (A15) je prázdná	Naplňte nádržku na vodu
 svítí	Všeobecný alarm	Obraťte se na servisní středisko
 svítí	Zásobník na kávová zrna není zasunutý	Zasuňte správně zásobník na kávová zrna (A1) nebo zkontrolujte, zda je správně zasunutý
 bliká	Volič, na spodní straně zásobníku na kávová zrna (A1), není ve správné poloze	Uvedte volič do jedné z poloh mletí (mezi 1 a 8) a nezapomeňte: <ul style="list-style-type: none"> Regulovat mletí, když je mlýnek na kávu v provozu Provádět regulaci po jednotlivých stupních a vykonat nejméně 5 mletí mezi jednotlivými nastaveními
	Zásobník na kávová zrna (A1) není zcela zasunutý: zasáhne bezpečnostní prvek	Zkontrolujte, zda je zásobník na kávová zrna správně zasunutý
 svítí	Systém LatteCrema musí být po každém použití vyčištěn	Po dokončení příprav na bázi mléka pokračujte v automatickém čištění otočením knoflíku (D5) na Clean
 svítí	Přístroj je připraven na výdej páry.	Přístroj dosáhl teploty pro výdej páry. Chcete-li pokračovat ve výdeji, otočte knoflíkem na páru (A4)
 bliká	Přístroj je zapnutý a funkce úspory energie je aktivní: otočný knoflík na páru (A4) je v poloze pro výdej páry	Kontrolka bliká na znamení, že se přístroj připravuje na výdej páry: výdej se zahájí, jakmile přístroj dosáhne správnou teplotu
	Přístroj je připraven na výdej páry	Když kontrolka zůstane rozsvícená, dosáhl přístroj teplotu pro přípravu páry
	Přístroj vydává páru	
 svítí (oranžová)	Je třeba přistoupit k odvápnění	Proveďte odvápnění, jak je zobrazeno v kap. „11. Odvápnění“
 bliká (oranžová)	Přístroj provádí odvápnění	Pokračujte a dokončete operaci podle popisu v kap. „11. Odvápnění“



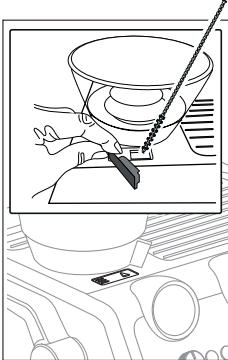
KONTROLKY	VÝZNAM KONTROLEK	ÚKON
 svítí (bílá)	Je nutné pokračovat ve vyplachování	
 bliká (bílá)	Přístroj provádí vyplachování	
 svítí (oranžová)	Je nutné provést čištění dávkovače kávy	Viz odst. „8.1 Čištění dávkovače kávy“
 bliká (oranžová)	Přístroj provádí čištění dávkovače kávy	
 bliká (bílá)	Přístroj provádí odvápnění	
 +  blikají	Je-li přítomen změkčovací filtr, mohla se do okruhu dostat vzduchová bublina, která zabránila výdeji	Stiskněte tlačítko (B7) v úrovni kontrolky  : výdej se spustí a automaticky přeruší.
	Namletí je příliš jemné a káva tedy vytéká pomalu nebo vůbec.	Vyjměte misku držák filtru (C1), zopakujte kroky pro přípravu kávy s odkazem na pokyny v odst. „4.1 Fáze 1 - Mletí (grinding) (obr. 11)“ a „4.2 Fáze 2 - Vážení (tamping) (obr. 17)“
	Kávový filtr (C2) nebo (C3) je ucpaný	Vyláchněte filtry pod tekoucí vodou nebo proveďte vyplachování pomocí tlačítka pro vyplachování (B5).
	Nádržka (A15) je špatně zasunutá a příslušné ventily nejsou otevřené	Lehce nádržku zatlačte tak, aby se otevřely ventily
	Vodní kámen v hydraulickém okruhu	Proveďte odvápnění, viz kap. „11. Odvápnění“

13. POKUD NĚCO NEFUJGJE

PROBLÉM	PŘÍČINA	ŘEŠENÍ
V odkapávací misce (A11) je voda	Jedná se o jev související s běžným provozem vnitřních okruhů přístroje	Pravidelně vyprazdňujte a čistěte odkapávací misku (A11)
Káva espresso nevytéká	Nedostatek vody v nádržce (A15)	Naplňte nádržku
	Kontrolka  (B7) svítí, což znamená, že okruh kávy nebo okruh páry je prázdný.	Stiskněte tlačítko odpovídající kontrolce  pro naplnění okruhu.
	Filtr (C2) nebo (C3) je ucpaný	Vyláchněte filtry pod tekoucí vodou nebo proveďte vyplachování pomocí příslušného tlačítka (B5)
	Nádržka (A15) je špatně zasunutá a ventily na jejím dně nejsou otevřené	Lehce stiskněte nádržku, aby se otevřely ventily na jejím dně
	Vodní kámen v hydraulickém okruhu	Proveďte odvápnění, viz kap. „11. Odvápnění“
	Příliš jemné namletí	Vyjměte misku držák filtru (C1), zopakujte kroky pro přípravu kávy s odkazem na pokyny v odst. „4.1 Fáze 1 - Mletí (grinding) (obr. 11)“ a „4.2 Fáze 2 - Vážení (tamping) (obr. 17)“



PROBLÉM	PŘÍČINA	ŘEŠENÍ
Držák filtru nelze nasadit k přístroji	Mletá káva nebyla napěchována nebo je jí příliš mnoho	Opakujte mletí s různými nastaveními. Snižte množství dávky: zkontrolujte, zda je filtr (C2) nebo (C3) (1 nebo 2 šálky) správný pro dávku určenou k namletí (tlačítko 2x (B3) zvoleno nebo ne)
Káva espresso vytéká z okrajů držáku filtru (C1) namísto z dírek	Držák filtru je špatně zasunutý	Umístěte správně držák filtru a otočte jím silou až na doraz
	Těsnění dávkovače kávy (A7) ztratilo pružnost nebo je znečištěné	Vyměňte těsnění dávkovače kávy v servisním středisku
	Filtr (C2) nebo (C3) je ucpaný	Vypláchněte filtry pod tekoucí vodou nebo proveďte vyplachování pomocí příslušného tlačítka (B5)
Pěna kávy je světlá (vytéká rychle z hubice)	Je nutné zkontrolovat nastavení přístroje	Vyjměte misku, zopakujte kroky pro přípravu kávy s odkazem na pokyny v odst. „4.1 Fáze 1 - Mletí (grinding) (obr. 11)“ a „4.2 Fáze 2 - Vážení (tamping) (obr. 17)“
Pěna kávy je tmavá (káva vytéká pomalu z hubice)	Je nutné zkontrolovat nastavení přístroje	Vyjměte misku držák filtru (C1), zopakujte kroky pro přípravu kávy s odkazem na pokyny v odst. „4.1 Fáze 1 - Mletí (grinding) (obr. 11)“ a „4.2 Fáze 2 - Vážení (tamping) (obr. 17)“
Při přípravě cappuccina se systémem LatteCrema se nevytváří pěna	Mléko není dost studené	Používejte vždy mléko mající teplotu z lednice
	Kolečko (D5) není ve správné poloze	Zkontrolujte a otočte kolečko do správné polohy (☺ max pěny; ☹ med pěny; ☹ min pěny)
	Systém LatteCrema je špinavý	Proveďte čištění, jak je znázorněno v odstavci „8.6 Čištění systému LatteCrema“
	Vodní kámen v hydraulickém okruhu	Proveďte odvápnění, viz kap. „11. Odvápnění“
Na konci odvápnění přístroj vyžaduje další vyplachování	Během cyklu vyplachování nebyla nádržka naplněna až po úroveň MAX	Zopakujte vyplachování (viz kap. „11. Odvápnění“)
		→

PROBLÉM	PŘÍČINA	ŘEŠENÍ
Přístroj nemele kávu	<p data-bbox="432 142 698 167">Uvnitř mlýnku na kávu je cizí těleso</p> <p data-bbox="432 354 742 410">Zásobník na kávová zrna (A1) není ve správné poloze</p>	<p data-bbox="758 142 1064 345">Provedte čištění mlecích kamenů, jak je označeno v odst. „8.3 Čištění mlecích kamenů“, přičemž se ujistěte, že jste odstranili všechna zrna ze zásobníku na kávová zrna (A2) před jeho vyjmutím. Před opětovným vložením mlecího kamene opatrně vysajte veškeré zbytky z jeho uložení</p> <p data-bbox="758 354 1064 443">Zásobník je zasunut správně, když je šipka ▲ zarovnaná se symbolem ☐ a je slyšet zacvaknutí</p>
Pokud si přejete změnit kvalitu kávy	Je nutné odstranit všechna zrna nacházející se v kávovaru	<ul data-bbox="758 451 1064 930" style="list-style-type: none"> • Vyprázdněte zásobník na kávová zrna (A1) (provedením mletí naprázdno nebo případně zbylá zrna vysajte). • Připevněte misku držák filtru (C1) a proveďte mletí “naprázdno” pro uvolnění vedení kávy: připevněte držák filtru na výstup mlýnku (A18) a zarovnejte je s nápisem INSERT a otočte misku směrem doprava (obr. 22). Mletí je zahájeno, když se miska dostane do polohy CLOSE a automaticky se zastaví. Opakujte, dokud filtr nezůstane prázdný • Nasypte do zásobníku (A1) nový typ kávových zrn • Pokud během mletí není dosažena „dokonalá dávka“, postupujte jako při prvním použití
<p data-bbox="109 946 416 1003">Po mletí je kávový filtr (C2) nebo (C3) prázdný</p> <p data-bbox="109 1011 416 1068">Po umletí je ve filtru nadměrné množství kávového prášku</p>	Skluž kávy mlýnku je ucpaný	<p data-bbox="758 946 1064 1092">Provedte čištění, jak je označeno v odst. „8.5 Čištění “Smart tamping station”“. Pokud problém přetrvává, přistupte ke žlábků otevřením příslušných dvířek (A19) a uvolněte jej pomocí kartáčku</p> 



PROBLÉM	PŘÍČINA	ŘEŠENÍ
Po namletí kávový prášek ve filtru (C2) nebo (C3) nedosáhne „dokonalou dávku“	"Smart Tamping Station" potřebuje vyčistit	Provedte čištění, jak je označeno v odst. „8.5 Čištění“Smart tamping station“, poté mletí zopakujte
	Množství mleté kávy musí být upraveno	Nastavte množství pomocí příslušného knoflíku (B2) podle pokynů v odst. „Dokonalá dávka“. Pokud je knoflík již v poloze max, postupujte podle pokynů v části „Extra nastavení mletí“
	Časem se mlecí kameny opotřebují	Provedte výměnu mlecích kamenů, jak je uvedeno v odst. „8.4 Výměna mlecích kamenů“