

---

EC96XY

# La Specialista MAESTRO

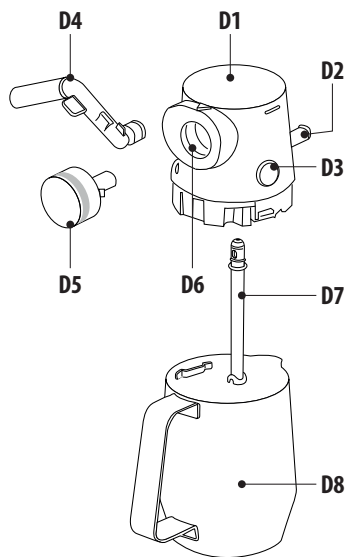
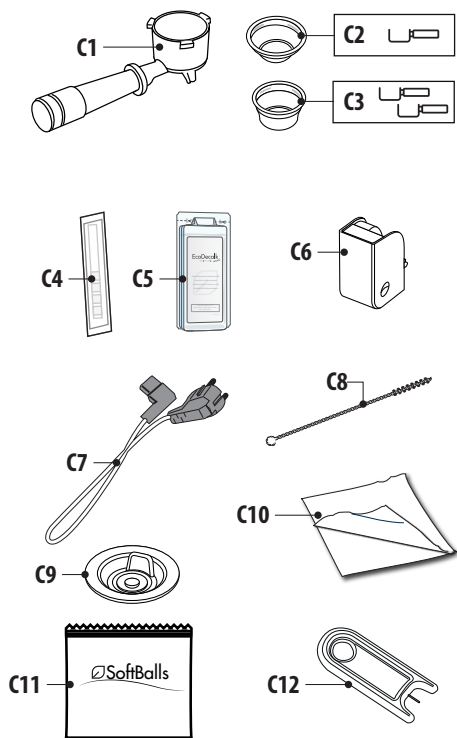
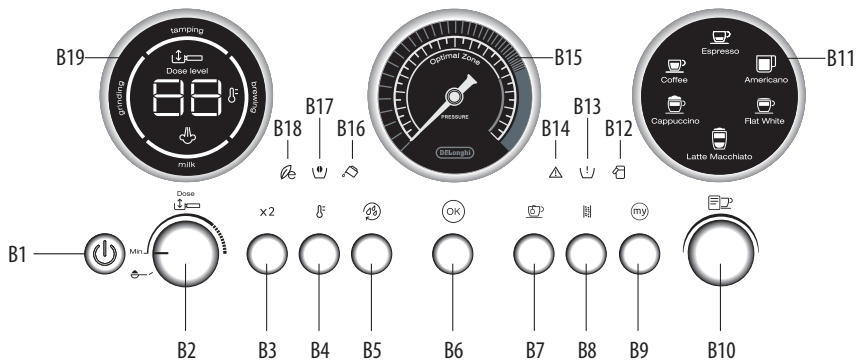
APARAT ZA KAVU

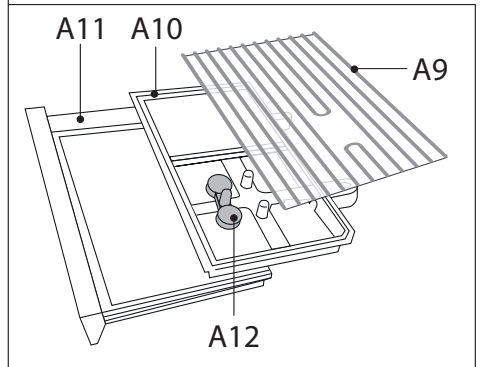
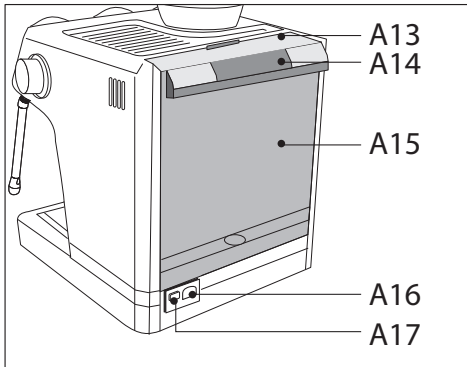
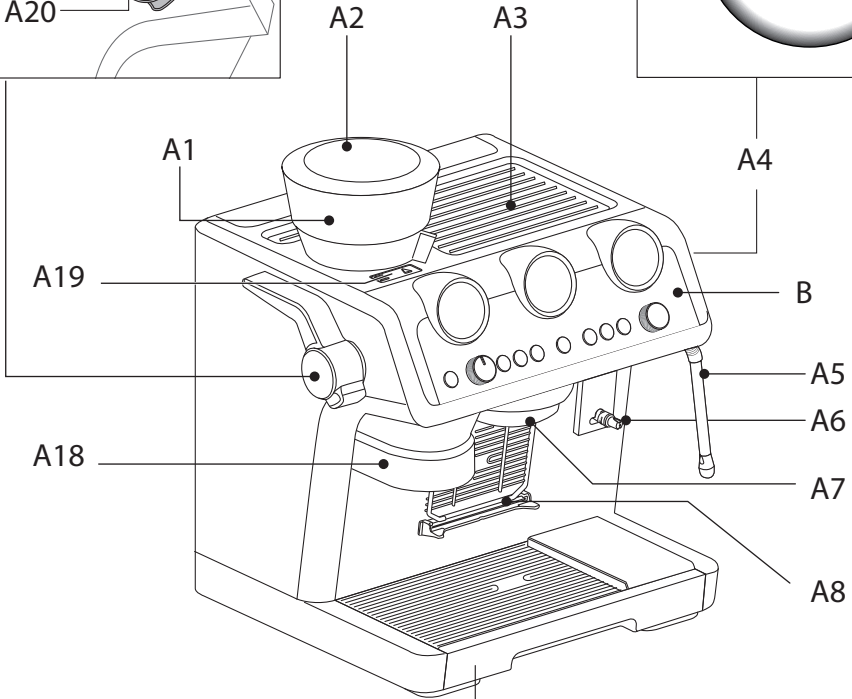
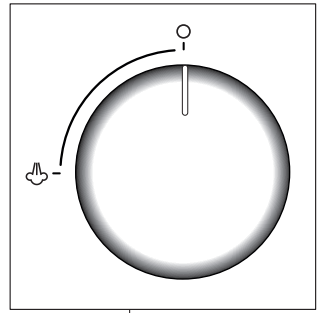
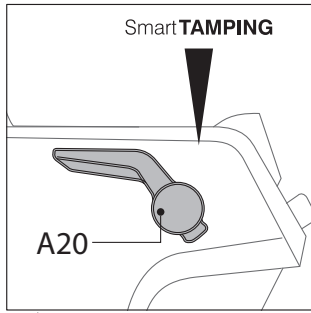
Uputa za uporabu

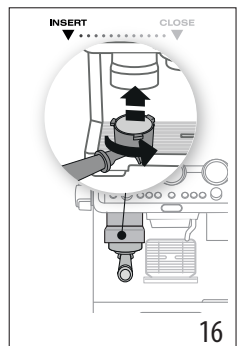
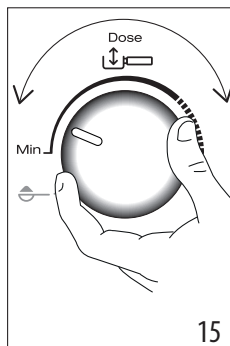
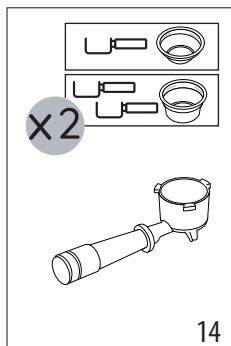
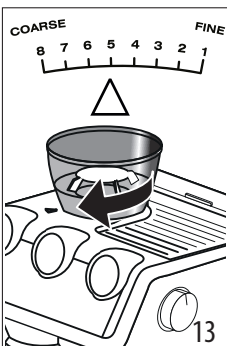
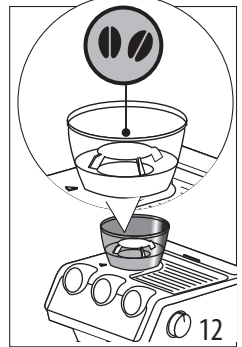
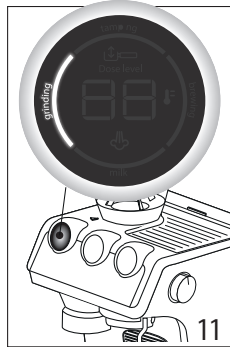
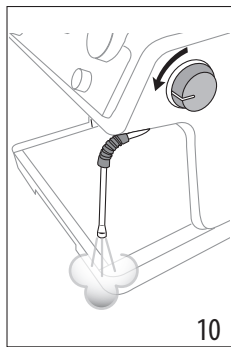
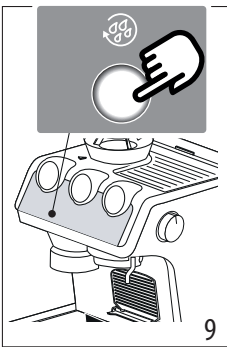
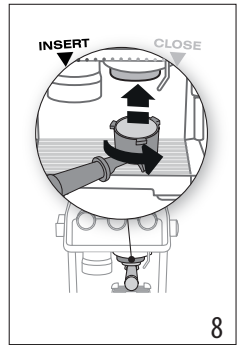
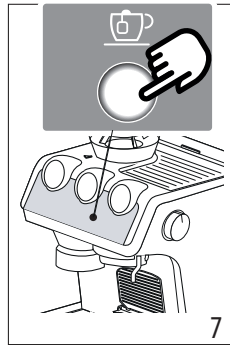
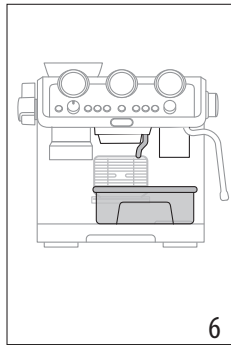
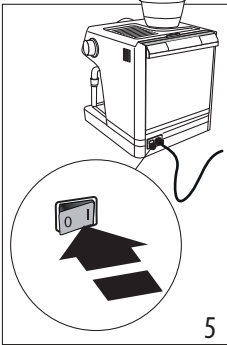
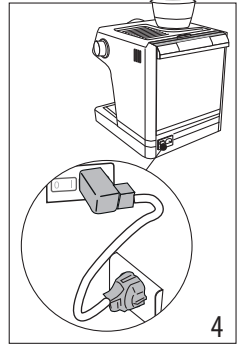
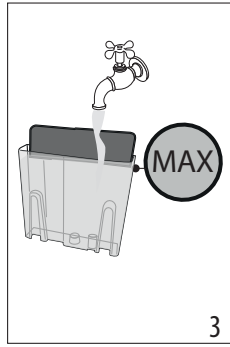
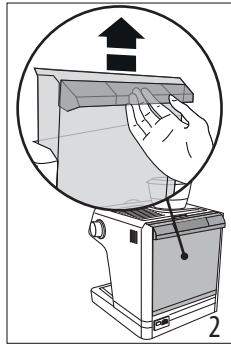
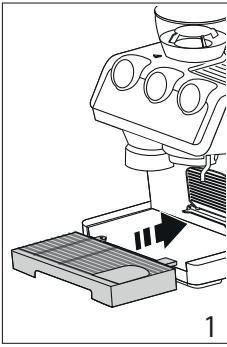


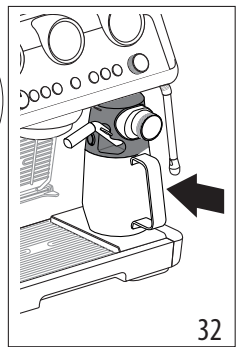
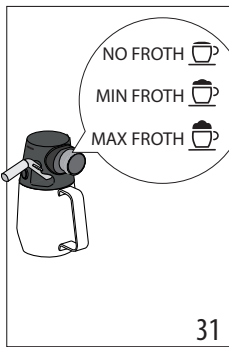
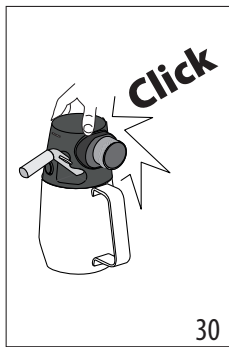
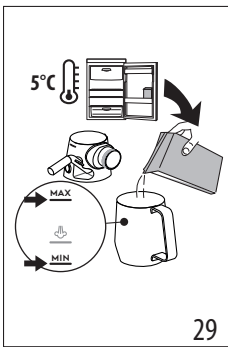
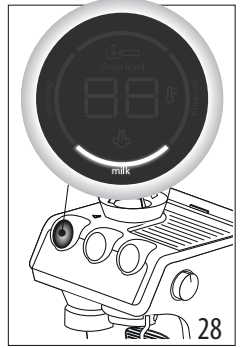
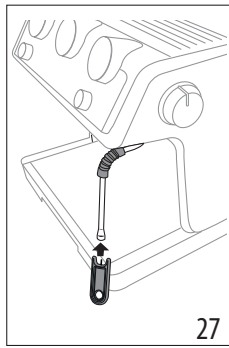
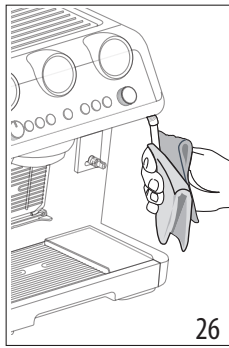
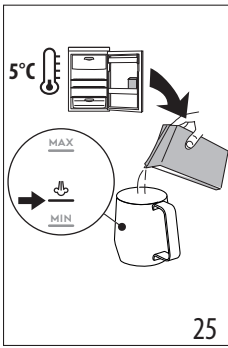
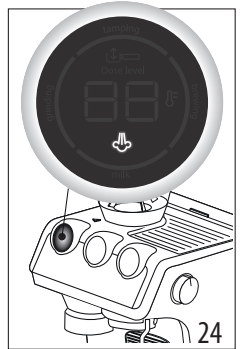
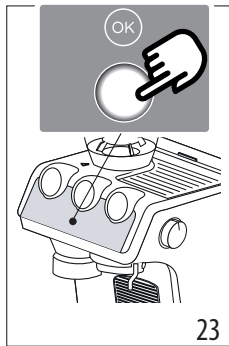
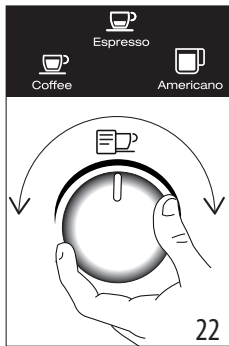
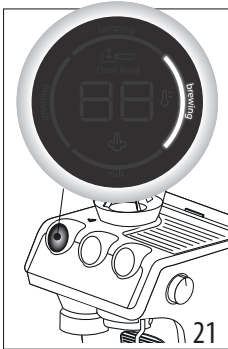
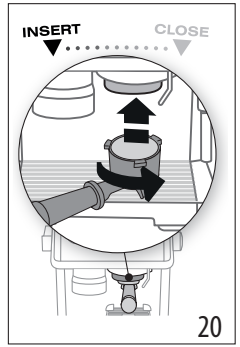
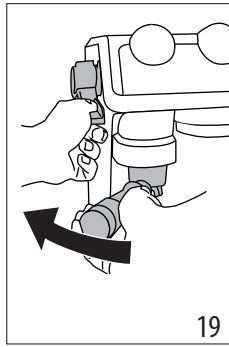
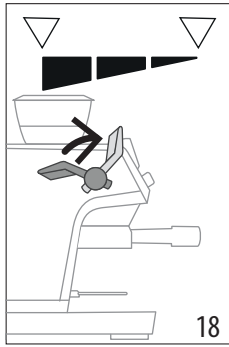
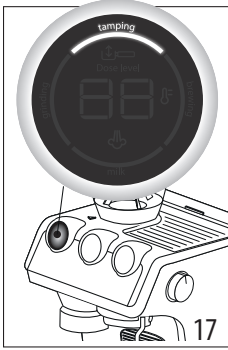
---

**DeLonghi**









Prije uporabe uređaja uvijek pročitajte sigurnosna upozorenja.

## 1. OPIS

### 1.1 Opis uređaja - A

- A1. Spremnik zrna kave
- A2. Poklopac spremnika zrna
- A3. Pladanj za šalice
- A4. Gumb za paru
- A5. Cijev za isporuku pare
- A6. Priključak za sustav Lattecrema
- A7. Izljev kave
- A8. Rešetka za šalice za espresso
- A9. Rešetka za šalice za čaše ili šalica
- A10. Rešetka sabirnice
- A11. Posuda za prikupljanje kondenzata
- A12. Indikator razine vode u sabirnici kapljica
- A13. Poklopac spremnika za vodu
- A14. Ručka za vađenje spremnika za vodu
- A15. Spremnik za vodu
- A16. Sjedište priključka kabela napajanja
- A17. Glavna sklopka ON/OFF (uključeno/isključeno)
- A18. Izlaz mlina za kavu (Tamping station)
- A19. Vrata za pristup kanalu mlina za kavu
- A20. Poluga pritiskača

### 1.2 Opis upravljačke ploče - B

- B1. Tipka ON/Standby (uključeno/stanje pripravnosti)
- B2. Gumb za podešavanje količine mljevene kave
- B3. Tipka „X2“: za upotrebu filtera za 2 kave
- B4. Tipka „temperatura kave“
- B5. Tipka „ispiranje“
- B6. Tipka „OK“: za ispuštanje napitka/za potvrdu
- B7. Tipka „isporuka vruće vode“
- B8. Tipka „uklanjanje kamenca“
- B9. Tipka „My“: za prilagođavanje duljine napitaka
- B10. Gumb izbornika funkcija
- B11. Prikaz napitaka:

#### Napitci na osnovu Espresso kave

- Espresso
- Americano
- Coffee

#### Napitci na osnovu mlijeka

- Cappuccino
- Flat white
- Latte macchiato

- B12. Pokazatelj „čišćenje mlijeka“
- B13. Pokazatelj „nedostaje spremnik zrna kave“
- B14. Pokazatelj „opći alarma“
- B15. Manometar
- B16. Pokazatelj „nedostatak vode“

B17. Pokazatelj „prazan spremnik zrna kave“

B18. Pokazatelj „ušteta energije“

B19. Zaslon postavki i procesa:

- Označava radnju koju uređaj izvodi
- Označava odabranu postavku količine kave
- Označava odabranu postavku temperature kave

### 1.3 Opis dodatnog pribora - C

- C1. Nosač filtra
- C2. Filtar 1 šalice
- C3. Filtar 2 šalice
- C4. Reaktivna traka „test ukupne tvrdoće“
- C5. Sredstvo za uklanjanje kamenca
- C6. Pribor za uklanjanje kamenca
- C7. Uklonjivi kabel za napajanje
- C8. Četkica
- C9. Pribor za čišćenje izljeva kave
- C10. Krpa
- C11. Softballs (omekšivač vode)
- C12. Igla za čišćenje parne cijevi

### 1.4 Pribor čišćenje koji nije uključen, ali ga proizvođač preporučuje

Za više informacija posjetite [Delonghi.com](http://Delonghi.com).



#### Tablete za čišćenje

(Vidi "8.1 Čišćenje izljeva kave")

 **Deterđent**  
EAN: 8004399333307

### 1.5 Opis sustava LatteCrema - D

- D1. Poklopac posude za mlijeko
- D2. Posuda za mlijeko
- D3. Gumb za otpuštanje poklopca
- D4. Izljev mlijeka (podesiv po visini)
- D5. Ručica za podešavanje pjene
- D6. Kućište ručice
- D7. Cijev za mlijeko
- D8. Posuda za mlijeko

## 2. PRIPREMA APARATA


Operite sve dodatke s toplom vodom i deterđentom za posuđe, zatim postupite na slijedeći način:

1. Postavite sabirnicu kapljica (A11) zajedno s rešetkom za šalice (A9) i rešetkom sabirnice (A10) (sl. 1);
2. Izvadite spremnik vode (A15) (sl. 2) i napunite ga svježom vodom pazeci da ne prekoračite MAX razinu (sl. 3).
3. Umetnite spremnik za vodu.


**Pozor:** Nikada nemojte pokretati uređaj bez vode u spremniku ili bez spremnika.

**Zabilješka:** Preporučljivo je prilagoditi tvrdoću vode što je prije moguće slijedeći postupak u poglavlju "7. Izbornik postavki".

### 3. PRVO POKRETANJE APARATA

1. Umetnite priključak kabela za napajanje (C7) u ležište (A16) na stražnjoj strani uređaja (sl. 4); zatim umetnite utikač u utičnicu. Uvjerite se da je glavna sklopka (A17), postavljena na stražnjoj strani aparata uključena u položaju I (sl. 5);
2. Postavite ispod mlaznice vruće vode (ispod izljeva kave (A7)) osudu koja ima minimalnu zapreminu od 100 ml (sl. 6);
3. Pritisnite tipku (B7) koja odgovara pokazatelju  (sl. 7): isporuka počinje i zaustavlja se automatski. Ispraznite spremnik.

Prije uporabe stroja, potrebno je isprati unutarnje krugove stroja. Postupite na slijedeći način:

4. Zakačite nosač filtra (C1) s filtrom na uređaj: da biste ga pravilno zakačili, poravnajte ručicu držača filtra sa simbolom „INSERT“ (sl. 8) i okrenite gumb prema desno sve dok ne dođe u položaj „CLOSE“;
5. Stavite posudu ispod držača filtra i cijevi za ispuštanje pare (A5);
6. Pritisnite tipku (B5) koja odgovara pokazatelju  (sl. 9): počinje isporuka;
7. Nakon ispuštanja, okrenite ručicu za paru (A4) (sl. 10) i ispuštajte paru nekoliko sekundi kako bi se isprao krug pare: za optimalnu isporuku pare preporučuje se ponoviti ovu operaciju 3 ili 4 puta. To omogućuje uklanjanje vode iz cijevi prije ispuštanja pare.

Uređaj je sada spreman za rad.

**Zabilješka:** ispiranje unutarnjih krugova se preporučuje u slučaju dužeg ne rabljenja uređaja.

Pri prvom korištenju treba pripremiti 4-5 kava prije nego što aparat da zadovoljavajući rezultat: obratite posebnu pozornost na količinu mljevene kave u filtru ((C2) ili (C3)) (vidi upute u stavku "4.1 Faza 1 - Mljevenje (grinding)" (sl. 11)).

Postupite kako je opisano u poglavlju „Savršena doza“.

### 4. PRIPREMANJE KAVE

#### 4.1 Faza 1 - Mljevenje (grinding) (sl. 11)

1. Stavite zrna u spremnik zrna kave (A1) (sl. 12). Preporučljivo je sipati samo zrna potrebna za pripremu: na taj ćete način uvijek koristiti svježiu kavu;
2. Odaberite stupanj finoće mljevenja (sl. 13). Tvornička postavka je 5 (srednje mljevenje). Ako rezultat nije zadovoljavajući, promijenite postavku prema osobnom ukusu i vrsti kave (postavka uvijek mora biti provedena kada mlin za kavu radi).
3. Umetnite jedan od filtera za kavu (C2) ili (C3) u držač filtra (C1) (sl. 14). Ako se koristi filter za 2 šalice, pritisnite gumb

2X (B3): ovim odabirom također se udvostručuje količina isporučenog espressa.

4. Podesite ručicu za odabir količine (B2) počevši od minimalnog položaja (sl. 15).

#### Napomena:



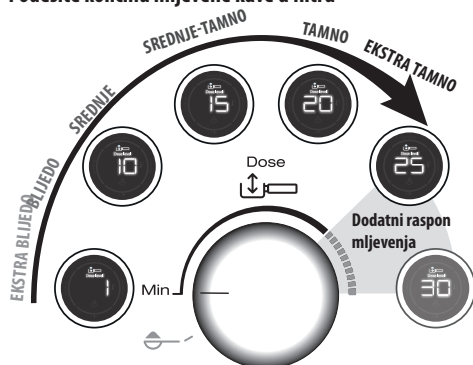
Brojevi prikazani na zaslonu (B19) su referenca koju treba imati na umu nakon što se dosegne ispravna razina u držaču filtra.

Ne odgovaraju postavkama mljevenja, težini mljevene kave (gr/oz) ili vremenu mljevenja.

Za dodatne informacije pogledajte stavak "B3. Tipka „X2“: za upotrebu filtera za 2 kave“.

5. Zakačite nosač filtra na izlaz mlina za kavu (A18) i poravnajte ga sa simbolom „INSERT“: zatim ga okrenite udesno (sl. 16). Mljevenje počinje kada filter dosegne položaj CLOSE i automatski se zaustavlja.

#### Podesite količinu mljevene kave u filtru



Svaka sorta zrna kave daje različite rezultate tijekom mljevenja i zbog toga prilagodba doze zahtijeva posebnu pažnju na početku. Ova ilustracija daje naznake kako prilagoditi dozu na temelju boje prženja: treba ih smatrati polazištem, ali mogu varirati ovisno o sastavu zrna kave.

1. Postavite dozu iz minimalnog položaja.
2. imajući na umu boju prženja vaše kave, polako okrenite ručicu.

#### 4.2 Faza 2 - Prešanje (tamping) (sl. 17)

1. Nakon mljevenja, spustite ručicu za prešanje (A20) do kraja (ne uklanjajte držač filtra) (sl. 18). Za savršen rezultat ponovite 2 puta.
2. Držite ručicu spuštenu do kraja dok uklanjate držač filtra (sl. 19). Zatim vratite ručicu u početni položaj.
3. Nakon što provjerite je li doza kave točna (vidi „Savršena doza“), pričvrstite nosač filtra na izljev kave (A7) (sl. 20).

### „Savršena doza“

- Filtri za kavu imaju unutarnju oznaku koja pokazuje razinu za savršenu dozu.



#### Laserska oznaka

#### Utisnuta oznaka

- Filtri s laserskim označavanjem: savršena doza odgovara gornjoj crti oznake;
- Filtri s utisnutom oznakom: savršena doza odgovara utisnutoj liniji;
- Provjerite je li kava na razini nakon prešanja. Možda će biti potrebno nekoliko puta podesiti ručicu (B2) prije postizanja savršene doze.
- Ako je kava pretjerano ili premalo ekstrahirana i doza je unutar savršene doze, prilagodite finije ili grublje mljevenje (vidi "4.1 Faza 1 - Mljevenje (grinding) (sl. 11)"). Ako je kava pretjerano ekstrahirana (prespora isporuka), mljevenje mora biti grublje. Ako je kava premalo ekstrahirana (prebrza isporuka), mljevenje mora biti finije.
- **Barmen preporučuje:** Uklonite držač filtra dok je ručica za prešanje (A20) spuštena kako biste postigli savršen zavretak doze kave.

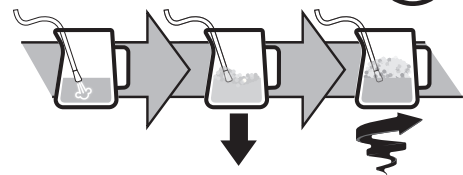
### 4.3 Faza 3 - Isporuka (brewing) (sl. 21)

1. Odaberite željeni napitak (sl. 22).
2. Pritisnite OK (B6) za početak isporuke (sl. 23) (pred-infuzija i infuzija). Isporuka kave zaustavlja se automatski.

## 5. PRIPREMA NAPITAKA S MLIJEKOM

### 5.1 Pjenjenje mlijeka (sl. 24)

1. Stavite u spremnik za mlijeko (D8) količinu mlijeka koje želite zagrijati/pjeniti, imajući na umu da se volumen mlijeka povećava 2 do 3 puta (sl. 25). Kako bi dobili još gušću i homogeniju pjenu, preporučuje se koristiti punomasno kravlje mlijeko na temperaturi hladnjaka (oko 5 °C).



2. Za pjenjenje mlijeka, postavite cijev za ispuštanje pare (A5) na površinu mlijeka: na taj način zrak se miješa s mlijekom i parom.

3. Držite mlaznicu za paru na površini, pazite da ne uhvati previše zraka, stvarajući prevelike mjehure.
4. Uronite paru cijev ispod površine mlijeka: to stvara vrtlog. Kad se postigne željena temperatura, zatvorite ručicu za paru i pričekajte da se dovod pare potpuno zaustavi prije uklanjača vrča za mlijeko.

### Barmen preporučuje:

- **Svježe mlijeko je najbolje.** Uvijek koristite svježe mlijeko na temperaturi hladnjaka.
- Punomasno mlijeko osigurava izvrsne rezultate. Rezultat i tekstura pjene razlikuju se ovisno o korištenom kravljem mlijeku ili biljnim napicima.
- Nakon pjenjenja mlijeka, uklonite mjehurije protresanjem vrča za mlijeko.

### Čišćenje mlaznice za paru:

1. Nakon svake uporabe krpom uklonite ostatke mlijeka s dozatora za paru (sl. 26). Za dubinsko čišćenje preporučljivo je koristiti Eco MultiClean: osigurava higijenu uklanjanjem mliječnih bjelancevina i masti, a može se koristiti za čišćenje cijelog stroja.
2. Ispuštajte paru nekoliko sekundi da dobro očistite dozator (sl. 10).
3. Pričekajte dok se mlaznica ne ohladi: da biste vremenom održali učinkovitost dozatora, koristite iglu za čišćenje (C12) kako biste održavali 3 rupe slobodnim (sl. 27).

## 5.2 Priprema mliječnih napitaka s sustavom LatteCrema (sl. 28)

1. Stavite u posudu (D8) mlijeko na temperaturi hladnjaka (5 °C) (sl. 29).
2. Zatvorite poklopac (D1) (sl. 30).
3. Okrenite ručicu za podešavanje pjene (D5) u željeni položaj (sl. 31).

Položaj ručice za podešavanje pjene				
■	■	■	■	■
CLEAN				INSERT
Čišćenje nakon svake upotrebe	MAX pjena	SRED pjena	MIN pjena	Za vađenje ili umetanje gumba ručice

4. Zakačite spremnik mlijeka na uređaj (sl. 32).
5. Pripremite savršenu dozu (vidi "4.1 Faza 1 - Mljevenje (grinding) (sl. 11)" i "4.2 Faza 2 - Prešanje (tamping) (sl. 17)") i umetnite nosač filtra.
6. Odaberite željeni mliječni napitak (sl. 33).



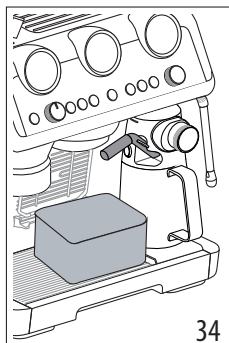


Napitak	Espresso	Mlijeko	Pjena	Količina (ml)	X2 (ml)
Cappuccino	1	✓	✓	≈150	≈230
Latte macchiato	1	✓	✗	≈150	≈230
Flat white	1	✓	✓	≈250	≈330

- **Dvostruka doza napitka (2x):** Stavite u posudu (D8) količinu mlijeka potrebna za pripremu, pazite da ne prijeđe MAX razinu (sl. 25). Svaka oznaka na spremniku odgovara ≈100 ml mlijeka.
  - **Svježe mlijeko je najbolje.** Uvijek koristite svježe mlijeko na temperaturi hladnjaka.
7. Pritisnite OK (B6) za ispuštanje (sl. 23). Uređaj automatski ispušta kavu i mlijeko u slijedu.

### Čišćenje sustava Lattecrema nakon svake upotrebe:

1. Ostavite spremnik za mlijeko pričvršćen na aparat (nije ga potrebno prazniti). Stavite posudu ispod izljeva za mlijeko (D4) (sl. 34).
2. Okrenite ručicu (D5) na „Clean“ (sl. 35).



3. Čišćenje automatski započinje i zaustavlja se. Pozornost: nakon čišćenja okrenite ručicu u jedan od položaja za podšavanje pjene.

4. Uklonite spremnik za mlijeko i stavite ga u hladnjak: preostalo mlijeko poželjno je upotrijebiti što prije. Za dubinsko čišćenje preporučljivo je koristiti Eco MultiClean: osigurava higijenu uklanjanjem mliječnih bjelanchevina i masti, a može se koristiti za čišćenje cijelog stroja.




## 6. PRILAGODITE DULJINU NAPITAKA KAVE POMOĆU TIPKE **my** (B9)

1. Pripremite uređaj za doziranje 1 ili 2 šalice napitka s kavom koji želite pripremiti, dok ne zakačite držač filtra (C1) zajedno s filtrom (C2) ili (C3) i mljevenom kavom. Ako želite programirati napitak na bazi mlijeka, spojite sustav Lattecrema na aparat.
2. Okrenite ručicu (B10) za odabir napitka koji želite programirati.
3. Pritisnite tipku **my**: svjetlo koje odgovara tipci OK (B6) svijetli stalno, a lampica koja odgovara tipci **my** trepće.
4. Pritisnite tipku OK za početak ispuštanja. Svjetla koja odgovaraju tipkama OK i **my** trepću.
5. Kada dostignete željenu količinu, pritisnite OK. Ako napitak zahtijeva isporuku drugog sastojka, započinje njegova isporuka: kada dostignete željenu količinu, pritisnite OK.
6. Pritisnite tipku **my** za spremanje. Uređaj je spreman za novu uporabu, a lampica **my** ostaje upaljena.


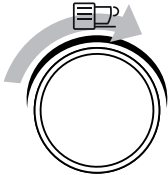





















Ako ne želite spremiti program, pritisnite bilo koju drugu tipku.

### Zabilješka:

- *Mogu se programirati napitci s kavom, ali ne i isporuka pare i vruće vode.*
- *Programiranjem se mijenjaju količine napitka, ali ne i mljevene kave.*
- *Napitci „X2“ mogu se programirati zasebno.*
- **My LatteArt**  nije programabilno.
- **Da biste se vratili na tvorničke postavke, držite pritisnutu tipku **my** do isključivanja. Odbрани napitak vraća se na tvorničku količinu.**

Recept za kavu	Tvornička količina	Količina koja se može programirati
 Espresso	35 ml	od 25 do 90 ml
 Espresso X2	70 ml	od 50 do 180 ml
 Coffee	80 ml	od 50 do 120 ml
 Coffee X2	160 ml	od 120 do 240 ml
 Americano	120 ml	<ul style="list-style-type: none"> <li>• espresso: od 25 do 60 ml</li> <li>• voda: od 25 do 120 ml</li> </ul>
 Americano X2	240 ml	<ul style="list-style-type: none"> <li>• espresso: od 50 do 120 ml</li> <li>• voda: od 50 do 240 ml</li> </ul>

## 7. IZBORNIK POSTAVKI

1. Uđite u izbornik:		
Pritisnite istovremeno 5 sekundi	x2	
2. Odaberite postavku za programiranje:		
		
Napitak	Odgovarajuća postavka	Podešavanja
 Espresso	Ušteda energije	 ➔  Aktivno
		 ➔  Isključeno
 Coffee	Automatsko isključivanje	 ➔ 9 minuta
		 ➔ 1,5 sati
		 ➔ 3 sata
 Cappuccino	Zvučni signal	 ➔  Aktivno
		 ➔  Isključeno
 Latte	Dodatno podešavanje mljevenja	 ➔ Opseg 1
		 ➔ Opseg 2
 Flat White	Tvorničke postavke	Držite pritisnutu tipku OK najmanje 5 sekundi, dok lampica ne ostane stalno upaljena
 Americano	Tvrdoća vode	 ➔ meka
		 ➔ srednja
		 ➔ tvrda/vrlo tvrda
3. Spremite nove postavke pritiskom na ON/Stand-by (B1)		
		







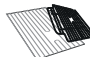
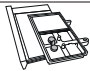




## 8. ČIŠĆENJE UREĐAJA

### Pozor!


- Za čišćenje aparata, ne koristite otapala, abrazivna sredstva niti alkohol.
- Za uklanjanje naslaga i taloga kave ne koristite metalne predmete jer mogu oštetiti metalne ili plastične površine.
- Za periode nekorištenja dulje od jednog tjedna preporuča se prije, uporabe stroja, vršenje ispiranja.

### Opasnost!

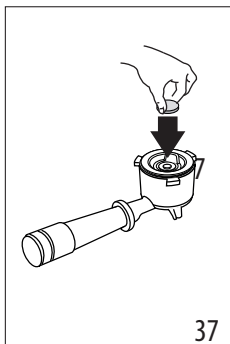
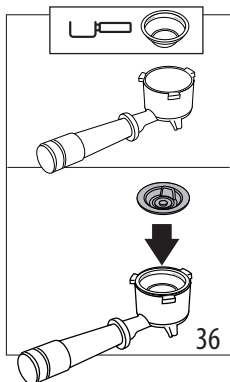
- Tijekom čišćenja, uređaj nikada ne uranjajte u vodu: radi se o električnom uređaju.
- Prije bilo kojeg postupka čišćenja vanjskih dijelova uređaja, isključite uređaj, iskopčajte utikač iz utičnice i ostavite uređaj da se ohladi.



					
	✗	✓	✓	✗	✗
	✓	✗	✗	✓	✓
	✗	✗	✗	✓	✓
	✗	✗	✗	✓	✓
	✗	✗	✓	✓	✗
	✗	✗	✗	✓	✓
	✓	✓	✗	✓	✓

### 8.1 Čišćenje izljeva kave

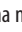
Kad indikator  svijetli (narančasto) (B5), potrebno je očistiti krug kave. Da biste pokrenuli ciklus čišćenja, kupite tablete za čišćenje aparata za kavu. Za više informacija posjetite [www.Delonghi.com](http://www.Delonghi.com).

1. Stavite filtar za 1 šalicu (C2) u nosač filtra (C1) (sl. 36).
2. Umetnite u filtar dodatak za čišćenje (C9) (sl. 36) i pritisnite ga do kraja.



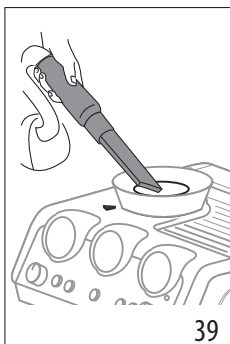
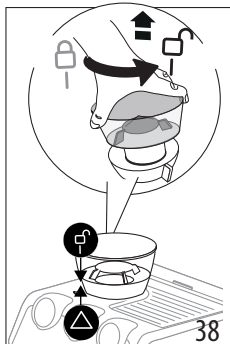
3. Stavite tabletu za čišćenje na dodatak (sl. 37).
4. Pričvrstite držač filtra na izljev za kavu (A7).
5. Napunite spremnik za vodu (A15). Osigurajte da je sabirnica kapljica (A11) prazna.
6. Držite pritisnutu tipku , dok odgovarajuće svjetlo ne počne treptati (narančasto). Nakon nekoliko minuta čišćenje se automatski zaustavlja.
  - Uklonite držač filtra i pribor za čišćenje.
  - Operite držač filtra i filter pod mlazom vode.
  - Vratite držač filtra i nastavite s ispiranjem pritiskom na tipku  (B5): preporučljivo je staviti posudu ispod držača filtra.
  - Uklonite i ispraznite sabirnicu kapljica.

#### Zabilješka:

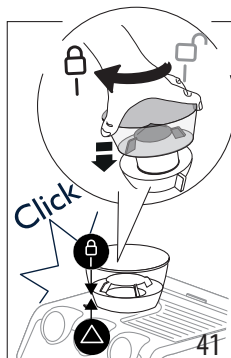
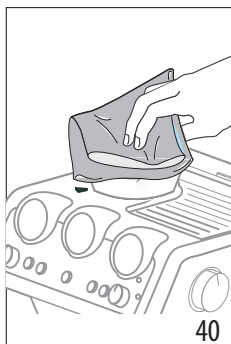
Ovaj ciklus čišćenja možete započeti u bilo kojem trenutku pritiskom na tipku  (B5) na nekoliko sekundi. Da biste otkazali operaciju, pritisnite tipku 10 sekundi.



### 8.2 Očistite kućište spremnika zrna kave

1. Provjerite je li spremnik zrna kave (A1) prazan. Ako je potrebno, nastavite s mljevenjem na prazno da biste ga ispraznili.
2. Otključajte spremnik okretanjem u smjeru suprotnom od kazaljke na satu i izvadite ga iz stroja (sl. 38)



3. Usisajte ostatke kave (sl. 39).
4. Očistite sjedište spremnika zrna kave vlažnom krpom i osušite (sl. 40);



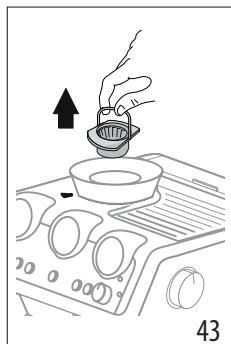
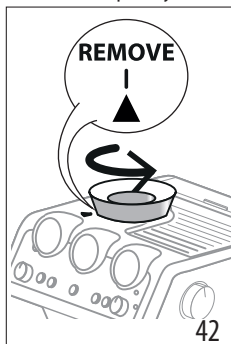
5. Vratite posudu umetanjem u mlin za kavu. Spremnik je ispravno umetnut kada je strelica  poravnata sa simbolom  i čuje se „klik“ (sl. 41).

### 8.3 Čišćenje mlinova

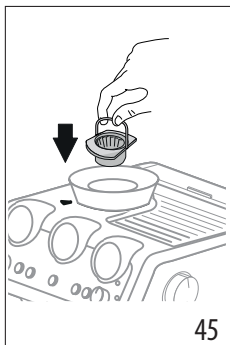
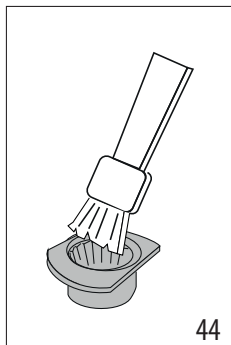
Pri čišćenju spremnika zrna kave (A1), očistite ležište spremnika i gornji mlin vlažnom krpom. Obratite se ovlaštenom servisu za uklanjanje i zamjenu mlinova.

Mlin se može ukloniti ako je mlin za kavu blokiran stranim tijelom. Ako se to dogodi, uklonite spremnik zrna kave i postupite na sljedeći način:

1. Zakačite nosač filtra (C1) i napravite mljevenje na „prazno“ da biste oslobodili kanal za kavu.
2. Isključite uređaj.
3. Okrećite ulijevo regulator za finoću mljevenja dok se ne zaustavi u položaj „REMOVE“ (sl. 42).



4. Izvadite gornji dio mlina držeći ga za posebnu ručku (sl. 43).
5. Očistite uređaj s četkom (sl. 44) i usisajte ostatke kave s usisavačem (sl. 39).



6. Umetnite mlin u njegovo ležište (sl. 45);
7. Okrenite regulator finoće mljevenja do željenog stupnja finoće (sl. 13);

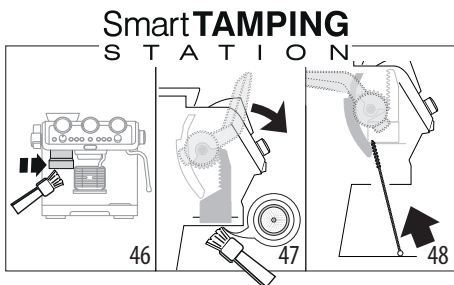
Provjerite je li mlin dobro umetnut tako da ga povučete za ručku: mlin je ispravno umetnut ako se ne pomiče;

#### 8.4 Zamjena mlinskih kamenova

Kada se količina mljevene kave i dalje smanjuje, obratite se servisnom centru za zamjenu mlinova: zatim ponovno podesite mlin za kavu ulaskom u izbornik postavki ("7. Izbornik postavki") i odaberite prvi raspon dodatne prilagodbe mljevenja. Zatim okrenite ručicu za podešavanje količine (B2) u položaj MIN i prilagodite dozu kao pri prvoj upotrebi (vidi "„Savršena doza“").

#### 8.5 Čišćenje „Smart tamping station“ (Pametne stanice za prašanje)

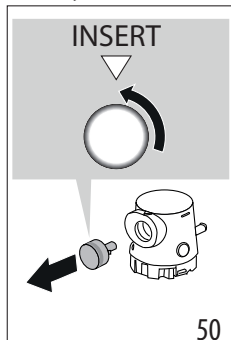
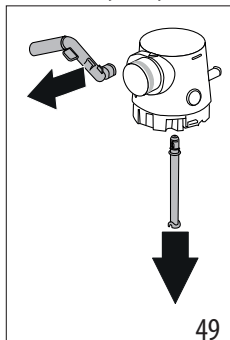
1. Očistite područje za spajanje s četkom (sl. 46).
2. Povucite polugu (A20) sve do kraja i očistite prešu s četkom (sl.47), zatim otpustite polugu.
3. Pomoću četke (C8), očistite žljeb za kavu (sl. 48).



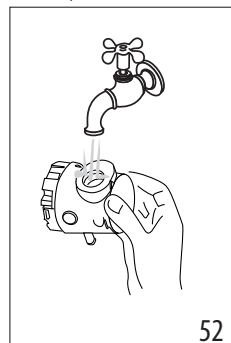
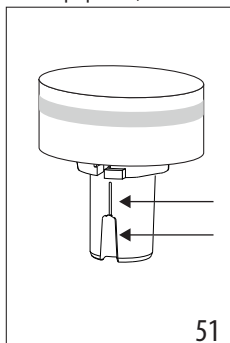
#### 8.6 Čišćenje sustava Lattecrema

Operite sve komponente i posudu u perilici posuđa, ali stavite ih na gornji stalak perilice posuđa. Ako nemate perilicu posuđa, nastavite s ručnim pranjem kako je naznačeno u bilješki na kraju odlomka.

1. Priskomom na tipku (D3) i podignite poklopac spremnika za mlijeko (D1);
2. Skinite izljev mlijeka (C3) i odvodnu cijev ((D7) (sl. 49);



3. Okrenite u položaj „Insert“ i izvucite je (sl. 50);
4. Obratite posebnu pozornost na odsutnost ostataka mlijeka u otvorima i u utoru ispod ručice (sl. 51) ne ostanu ostaci mlijeka: po potrebi, očistite utor čačalicom;




5. Isperite unutarnju stranu kućišta ručice za podešavanje pjene s tekućom vodom (sl. 52);
6. Također provjerite da dovodna i ispusna cijev nisu blokirani ostacima mlijeka;
7. Ponovno sastavite sve dijelove poklopca;
8. Operite i temeljito isperite spremnik za mlijeko (D8) ;
9. Ponovno pričvrstite poklopac na posudu za mlijeko.

#### Zabilješka: ručno pranje

Pranje u perilici posuđa osigurava savršenu higijenu svih dijelova spremnika za mlijeko: ako perete ručno, pažljivo operite sve dijelove spremnika za mlijeko vrućom vodom i uronite u posudu s vrućom vodom i ostavite oko 30 minuta, prije nego što nastavite kako je navedeno u točki 4.

#### 9. TVRDOĆA VODE

Pokazatelj  (B8) za uklanjanje kamenca se uključuje nakon određenog perioda rada koji se određuje na osnovu tvrdoće vode. Ako želite, moguće je programirati aparat na osnovu stvar-

ne tvrdoće vode koju imate u različitim regijama, mijenjajući na taj način učestalost procesa uklanjanja kamenca.

1. Izvadite iz pakiranja reaktivnu traku „TOTAL HARDNESS TEST“ (Ukupna tvrdoća vode) (C4).
2. Uronite traku potpuno u čašu vode na oko jednu sekundu.
3. Izvadite traku iz vode i lagano je protresite. Postavite uređaj, kako je navedeno u poglavlju “7. Izbornik postavki”.

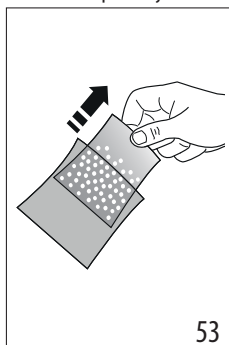
Rezultat ispitivanja tvrdoće vode	Tipka	Razina
	x2	1 meko voda
		2 srednja voda
	OK	3 tvrda ili vrlo tvrda voda

4. Postavite uređaj, kako je navedeno u poglavlju “7. Izbornik postavki”.

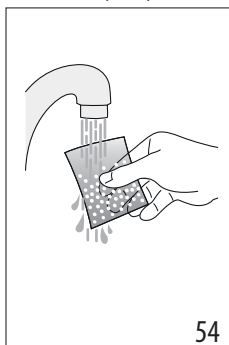
## 10. KAKO KORISTITI SOFTBALLS

Softballs (C11) je inovativan sustav koji proizvodi životni vjeh stroja, bez mijenjanja kvalitete vode, osiguravajući isporuku kreme i aromatične kave. Da biste optimizirali učinkovitost, prije upotrebe ostavite Softballe u vodi cijelu noć.

1. Izvadite pakiranje Softballs-a iz ambalaže (sl. 53).

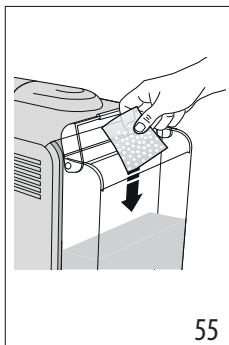


53



54

2. Isperite paket Softballs tekućom vodom (sl. 54).
3. Uronite vrećicu u spremnik za vodu (A15) (sl. 55).



55



56

4. Zamijenite vrećicu Softballs-a svaka 3 mjeseca (sl. 56).

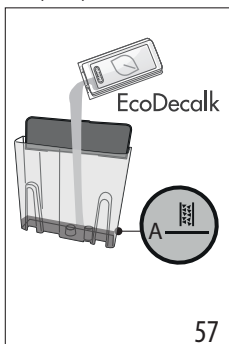
## 11. UKLANJANJE KAMENCA

### Pozornost!

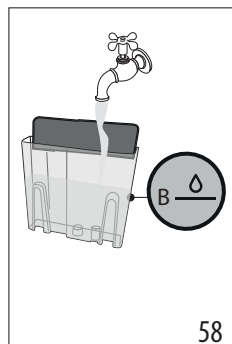
- Prije uporabe uvijek pročitajte upute i oznake sredstva za uklanjanje kamenca (C5) na pakiranju.
- Preporučuje se isključiva uporaba sredstva za uklanjanje kamenca De'Longhi. Uporaba neodgovarajućih sredstava za uklanjanje kamenca, kao i redovito provođenje uklanjanja kamenca, može dovesti do pojave nedostataka koji nisu obuhvaćeni jamstvom proizvođača.
- Sredstvo za uklanjanje kamenca može oštetiti osjetljive površine. Ako se proizvod slučajno prolje, odmah ga osušite.

Za uklanjanje kamenca	
Sredstvo za uklanjanje kamenca	Sredstvo za uklanjanje kamenca De'Longhi
Spremnici	2 svaki od 1 litra
Vrijeme	~40min


1. (AKO JE PRISUTAN, UKLONITE FILTAR ZA OMEKŠAVANJE VODE I SOFTBALLS). Stavite u spremnik za vodu (A15) sredstvo za uklanjanje kamenca do razine A (što odgovara pakiranju od 100 ml) utisnute na unutrašnjosti spremnika (sl. 57).

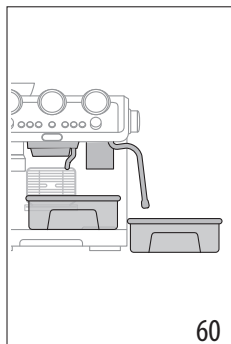
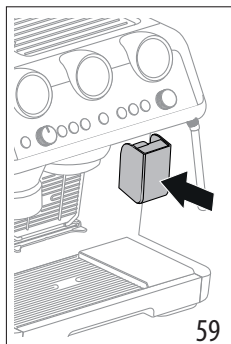




57



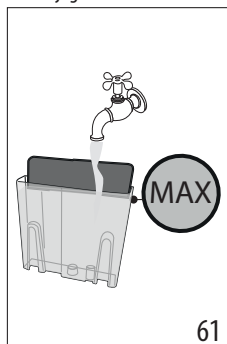
58


2. Dodajte vodu dok ne dođete do razine  B (sl. 58). Vratite spremnik za vodu u aparat.
3. Umetnite dodatak (C6) na konektor za sustav LatteCrema (A6) (sl. 59).



4. Uvjerite se da držač filtra (C1) nije spojen i postavite spremnik ispod izljeva kave, pod žlijeb za izlaz vruće vode (A7), i ispusta za paru (A5) (sl. 60).
5. Držite pritisnutom tipku  (B8) dok odgovarajuće svjetlo ne počne treptati.
6. Program za uklanjanje kamenca se pokreće i tekućina za uklanjanje kamenca izlazi iz ispusta. Program za uklanjanje kamenca automatski izvodi cijeli niz ispiranja kako bi se uklonio kamenac iz uređaja, sve dok se spremnik u cijelosti ne isprazni. Ispuštanje se prekida i indikaciono svjetlo  postaje bijelo. Stoga je potrebno nastaviti s ciklusom ispiranja:
7. Ispraznite spremnik koji se koristi za skupljanje tekućine za uklanjanje kamenca i spremite ga ispod spremnika.



8. Izvadite spremnik za vodu, ispraznite ga od ostataka otopine za uklanjanje kamenca, isperite ga pod tekućom vodom i napunite ga do MAX razine (sl. 61). Zatim ponovno umetnite spremnik u njegovo ležište.







9. Držite pritisnutom tipku  dok odgovarajuće svjetlo ne počne treptati: započnje ispiranje.
10. Kad je ispiranje završeno, ispuštanje prestaje i aparat je spreman za upotrebu.
11. Ispraznite spremnike za prikupljanje vode ispiranja.
12. Izvadite i ispraznite sabirnicu kapljica, a zatim je ponovno umetnite.
13. Izvadite i napunite spremnik svježom vodom, a zatim ga ponovno umetnite.

Sada je uređaj spreman za rad.













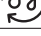


#### Zabilješka:

- Ako želite unaprijediti ciklus uklanjanja kamenca, držite pritisnutu tipku  3 sekunde.
- Ako je uklanjanje kamenca započelo greškom, pritisnite tipku  10 sekundi; ispiranje se ne može prekinuti.



## 12. ZNAČENJE SVJETALA

POKAZATELJI	ZNAČENJE POKAZATELJA	POSTUPAK
Svi pokazatelji kratko trepere	Uključivanje aparata	Autodijagnostika
 fiksna	Ovo je prvo uključivanje aparata i mora se napuniti vodeni krug	Postupite kako je opisano u pog. "3. Prvo pokretanje aparata"
 fiksna	Aktivirana je funkcija uštede energije	Pogledajte pog. "7. Izbornik postavki" ako želite onemogućiti funkciju
 fiksna	Spremnika zrna kave (A1) je prazan	Napunite spremnika zrna kave
 trepereće	Želite nastaviti s mljevenjem, ali je spremnik zrna kave (A1) prazan	Napunite spremnika zrna kave


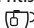


POKAZATELJI	ZNAČENJE POKAZATELJA	POSTUPAK
 uključeno	U spremniku (A15) nema dovoljno vode ili spremnik za vodu nije pravilno umetnut	Napunite spremnik ili uklonite i ponovno umetnite spremnik
 trepereće	Želite nastaviti s pripremom pića, ali spremnika za vodu (A15) je prazan	Napunite spremnik za vodu
 fiksna	Opći alarm	Obratite se ovlaštenom servisu
 fiksna	Spremnik zrna kave nije umetnut	Ispravno postavite spremnik za kavu (A1) ili provjerite je li pravilno umetnut
 trepereće	Birač, na dnu spremnika zrna kave (A1), nije u ispravnom položaju	Vratite birač u jedan od položaja za mljevenje (između 1 i 8), ne zaboravite da: <ul style="list-style-type: none"> <li>• Prilagodite mljevenje dok mlin za kavu radi</li> <li>• Prilagodite jednu po jednu razinu i napravite najmanje 5 mljevenja između jedne i sljedeće postavke</li> </ul>
	Spremnik zrna kave (A1) nije potpuno umetnut: intervenira sigurnosni uređaj	Provjerite je li spremnik zrna kave pravilno umetnut
 fiksna	Sustav LatteCrema mora se očistiti nakon svake upotrebe	Nakon završetka priprema napitaka na bazi mlijeka, nastavite s automatskim čišćenjem okretanjem ručice (D5) u položaj Clean
 fiksna	Uređaj je spreman za ispuštanje pare	Uređaj je postigao temperaturu za ispuštanje pare. Za nastavak ispuštanja okrenite ručicu za paru (A4)
 trepereće	Uređaj je uključen i funkcija uštede energije je aktivna: gumb pare (A4) je u položaju za ispuštanje pare	Trepereći pokazatelj označuje da se uređaj zagrijeva za ispuštanje pare: isporuka počinje čim uređaj postigne odgovarajuću temperaturu
	Uređaj je spreman za ispuštanje pare	Uređaj je postigao radnu temperaturu za pripremu pare kada je pokazatelj fiksna
	Uređaj isporučuje paru	
 fiksna (narančasto)	Potrebno je izvršiti uklanjanje kamenca	Izvršite uklanjanje kamenca kao što je navedeno u pog. "11. Uklanjanje kamenca"
 trepereće (narančasto)	Aparat izvršava uklanjanje kamenca	Nastavite s dovršenjem postupka kao što je opisano u pog. "11. Uklanjanje kamenca"
 fiksna (bijela)	Morate nastaviti s ispiranjem	
 trepereće (bijela)	Aparat vrši ispiranje	
 fiksna (narančasto)	Potrebno je nastaviti s čišćenjem izljev za kavu	Vedi stav. "8.1 Čišćenje izljeva kave"
	 trepereće (narančasto)	
 trepereće (bijela)	Aparat vrši ispiranje	



POKAZATELJI	ZNAČENJE POKAZATELJA	POSTUPAK
 + trepereće	Ako je prisutan filter za omekšavanje vode, unutar kruga može doći do zračnog mjehura koji je blokirao doziranje	Pritisnite tipku (B7) koja odgovara pokazatelju  : isporuka počinje i zaustavlja se
	Mljevenje je prefino te kava izlazi presporo ili uopće ne izlazi	Izvućite nosač filtra (C1), ponovite operacije pripreme kave imajući na umu upute iz stav. "4.1 Faza 1 - Mljevenje (grinding) (sl. 11)"" i "4.2 Faza 2 - Prešanje (tamping) (sl. 17)""
	Filter za kavu (C2) ili (C3) je začepljen	Isperte filtere pod mlazom vode ili isperite tipkom za ispiranje (B5)
	Spremnik (A15) je loše postavljen i odgovarajući ventili nisu otvoreni	Lagano pritisnite spremnik tako da otvorite ventile
	Kamenac unutar hidrauličnog kruga	Izvršite čišćenje od kamenca kako je opisano u pog. "11. Uklanjanje kamenca"

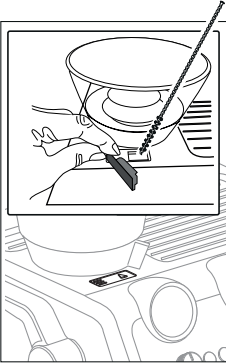
### 13. AKO NEŠTO NE RADI

PROBLEM	UZROK	RJEŠENJE
U sabirnica kapljica je prisutna voda (A11)	To je dio normalnog rada unutarnjih krugova stroja	Redovito praznite i čistite sabirnicu kapljica (A11)
Espresso kava više ne izlazi	Nema dovoljno vode u spremniku (A15)	Napunite spremnik
	Pokazatelj  (B7) je uključen i pokazatelj treperi i označuje da je krug kave ili krug pare prazan	Pritisnite tipku koja odgovara pokazatelju  za punjenje kruga
	Filter (C2) ili (C3) je začepljen	Isperte filtere pod mlazom vode ili isperite tipkom za ispiranje (B5)
	Spremnik (A15) je loše postavljen, te ventili na njegovom dnu se ne otvara	Lagano pritisnite spremnik tako da otvorite ventile na njegovom dnu
	Kamenac unutar hidrauličnog kruga	Izvršite čišćenje od kamenca kako je opisano u pog. "11. Uklanjanje kamenca"
	Mljevenje je previše fino	Izvućite nosač filtra (C1), ponovite operacije pripreme kave imajući na umu upute iz stav. "4.1 Faza 1 - Mljevenje (grinding) (sl. 11)"" i "4.2 Faza 2 - Prešanje (tamping) (sl. 17)""
Nosač filtra se ne kvači na uređaj	Mljevena kava je nije prešana ili je previše prešana	Ponovite mljevene s različitim postavkama. Smanjite količinu doze: provjerite je li filter (C2) ili (C3) (1 ili 2 šalice) ispravan u odnosu na dozu koju treba mljeti (tipka 2x (B3) je odabrana ili ne)





PROBLEM	UZROK	RJEŠENJE
Espresso kava kapa sa rubova nosača filtra (C1) umjesto iz rupica	Nosač filtra je loše postavljen	Zakačite ispravno ručku, te je snažno okrenite prema dnu
	Brtva izljeva za kavu (A7) izgubila je elastičnost ili je prljava	Zamijenite brtvu izljeva za kavu u servisnom centru
	Filtar (C2) ili (C3) je začepljen	Isperite filtere pod mlazom vode ili isperite tipkom za ispiranje (B5)
Pjena kave je blijeda (kava brzo izlazi)	Potrebno je pregledati postavke uređaja	Izvučite nosač filtra, ponovite operacije pripreme kave imajući na umu upute iz stav. "4.1 Faza 1 - Mljevenje (grinding) (sl. 11)" i "4.2 Faza 2 - Prešanje (tamping) (sl. 17)"
Pjena kave je tamna (kava sporo izlazi)	Potrebno je pregledati postavke uređaja	Izvučite nosač filtra (C1), ponovite operacije pripreme kave imajući na umu upute iz stav. "4.1 Faza 1 - Mljevenje (grinding) (sl. 11)" i "4.2 Faza 2 - Prešanje (tamping) (sl. 17)"
Tijekom pripreme cappuccina sa sustavom LatteCrema nema mliječne pjene	Mlijeko nije dovoljno hladno	Koristite uvijek mlijeko čija je temperatura na razini temperature hladnjaka
	Ručica (D5) nije u ispravnom položaju	Provjerite i okrenite ručicu u pravilan položaj ( ☺ max pjena; ☻ sred pjena; ☹ min pjena )
	Sustav LatteCrema je prljav	Nastavite s čišćenjem kako je prikazano u stavku "8.6 Čišćenje sustava Lattecrema"
	Kamenac unutar hidrauličnog kruga	Izvršite čišćenje od kamenca kako je opisano u pog. "11. Uklanjanje kamenca"
Na kraju uklanjanja kamenca, uređaj zahtijeva još jedno ispiranje	Za vrijeme ciklusa ispiranja, spremnik nije napunjen do MAX razine	Ponovite ispiranje (vidi pogl. "11. Uklanjanje kamenca")
Uređaj ne melje kavu	Unutar mlinca za kavu nalazi se strano tijelo	Provedite čišćenje kako je navedeno u stav. "8.3 Čišćenje mlinova", uklanjajući sva zrna iz spremnika zrna kave (A2) prije izvlačenja. Prije ponovnog umetanja mlina, pažljivo uisajte ostatke iz kućišta
	Spremnik zrna kave (A1) nije u ispravnom položaju	Spremnik je ispravno umetnut kada je strelica ▲ poravnata sa simbolom ☞ i čuje se „klik“
→		

PROBLEM	UZROK	RJEŠENJE
Ako želite promijeniti kvalitetu kave	Moraju se ukloniti sva zrna prisutna u stroju	<ul style="list-style-type: none"> <li>• Ispraznite spremnik zrna (A1) za kavu (ako je potrebno i mljevenjem na prazno kako biste ga ispraznili)</li> <li>• Zakačite nosač filtra (C1) i napravite mljevenje na „prazno“ da biste oslobodili kanal za kavu: zakačite zatim nosač filtra na izlaz mlina (A18) i poravnajte ga sa simbolom „INSERT“, a zatim ga okrenite udesno (sl. 22). Mljevenje počinje kada filter dosegne položaj CLOSE i automatski se zaustavlja. Ponavljajte sve dok filter ne ostane prazan</li> <li>• Umetnite u spremnik (A1) novu vrstu zrna kave</li> <li>• Ako se prilikom mljevenja kave ne postigne „savršena doza“, postupite kao pri prvoj upotrebi</li> </ul>
<p>Nakon mljevenja, filter za kavu (C2) ili (C3) je prazan</p> <p>Nakon mljevenja, količina kave u prahu u filteru je prevelika</p>	Žljeb za kavu mlina za kavu je začepljen	<p>Provedite čišćenje kako je navedeno u stav. "8.5 Čišćenje „Smart tamping station“ (Pametne stanice za prešanje)". Ako se problem i dalje pojavljuje, otvorite otvor (A19) i oslobodite ga pomoću četkice</p> 
Nakon mljevenja, količina kave u prahu u filteru (C2) ili (C3) ne dostiže „savršenu dozu“	<p>Potrebno je čišćenje „Smart tamping station“ (Pametne stanice za prešanje)</p> <p>Potrebno je podesiti količinu mljevene kave</p> <p>Vremenom, mlinovi su podložni trošenju</p>	<p>Provedite čišćenje kako je navedeno u stav. "8.5 Čišćenje „Smart tamping station“ (Pametne stanice za prešanje)", zatim ponovite mljevenje</p> <p>Podesite količinu pomoću odgovarajućeg gumba (B2), slijedeći oznake u stav. „Savršena doza“. Ako je gumb već u maksimalnom položaju, nastavite kako je navedeno u odjeljku "Dodatno podešavanje mljevenja"</p> <p>Provedite zamjenu mlinova kako je navedeno u stav. "8.4 Zamjena mlinskih kamenova"</p>



**Register Now**   
[www.delonghi.com/register](http://www.delonghi.com/register)