

---

EC96XY

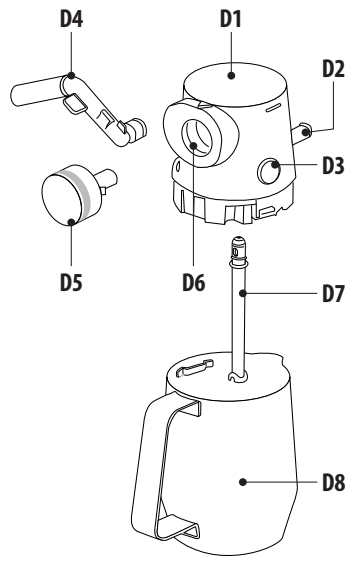
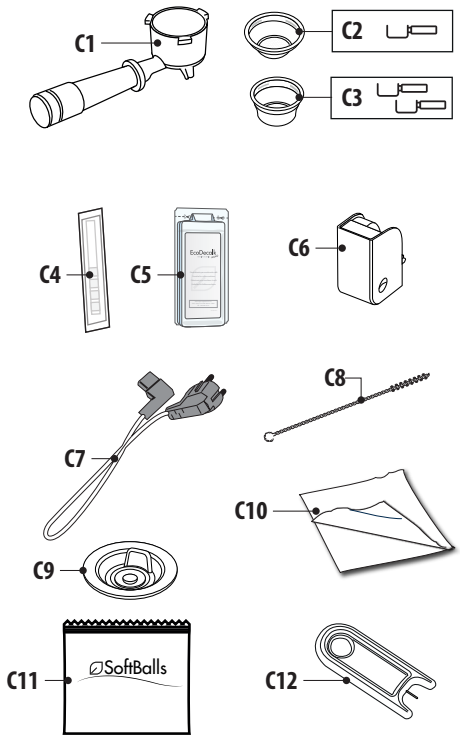
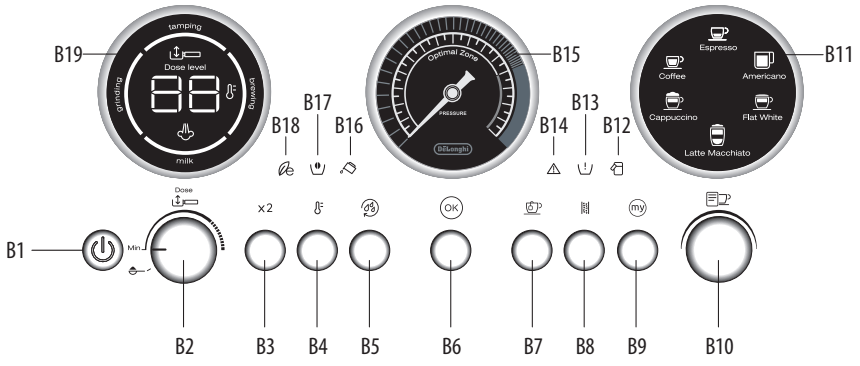
# La Specialista MAESTRO

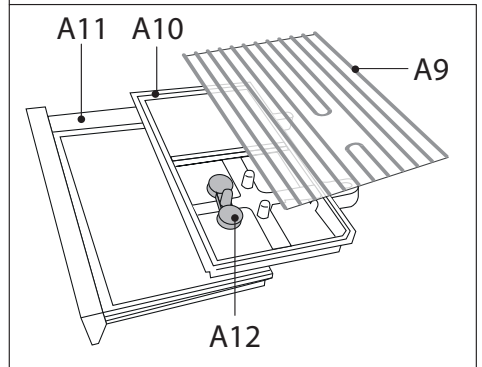
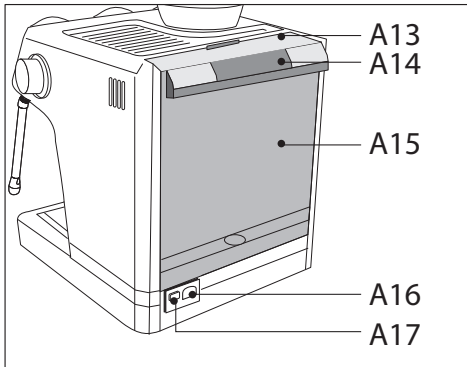
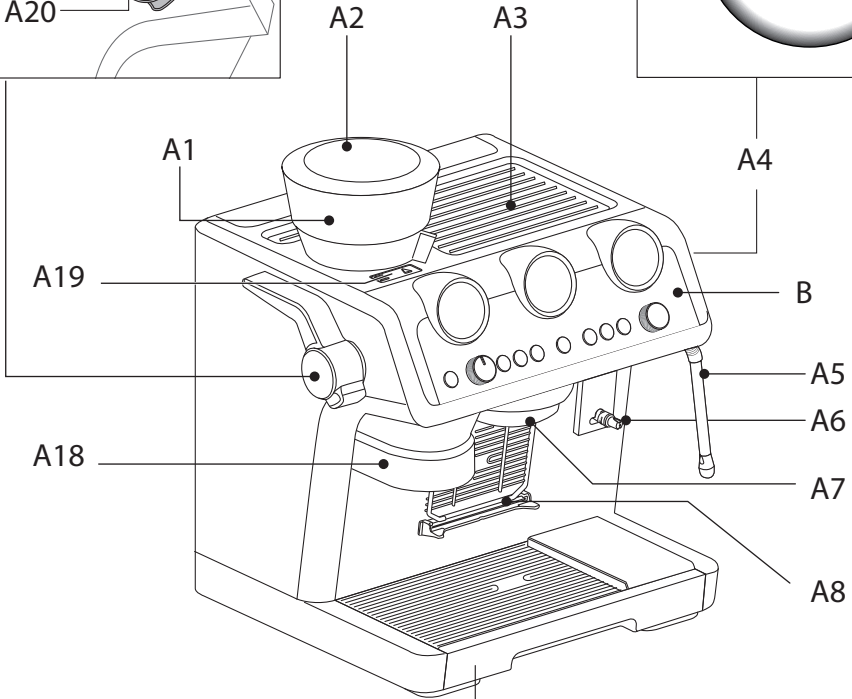
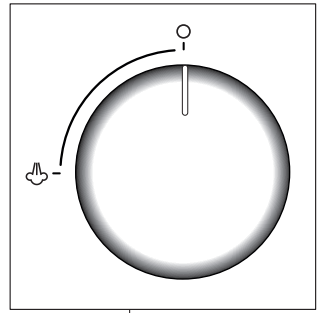
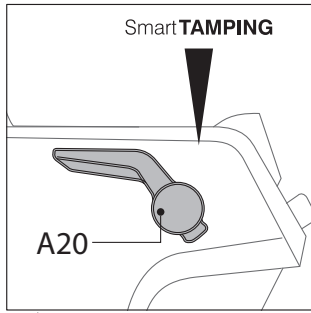
KAVNI APARAT  
Navodilo za uporabo

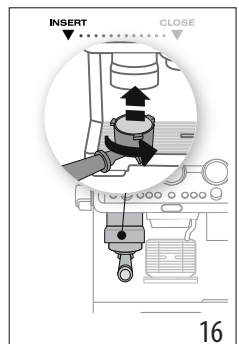
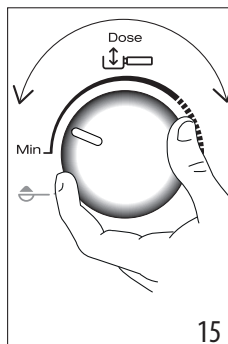
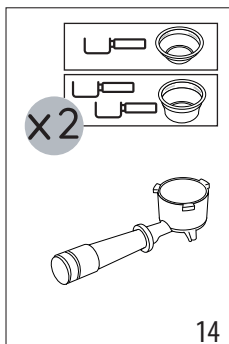
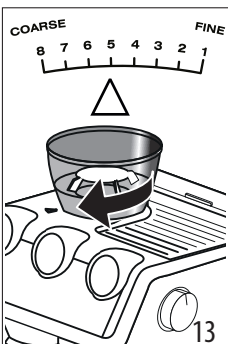
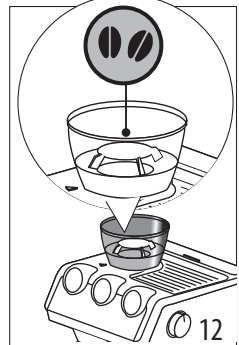
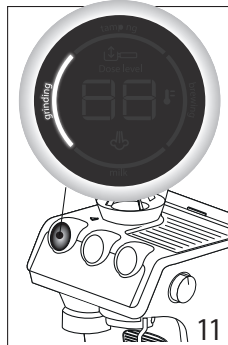
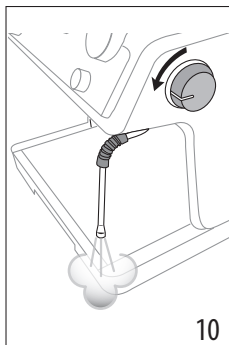
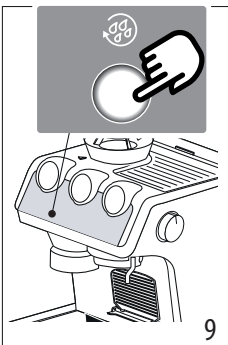
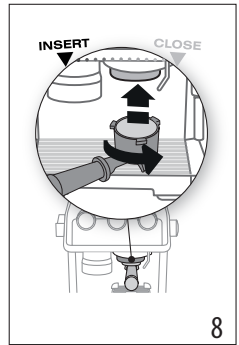
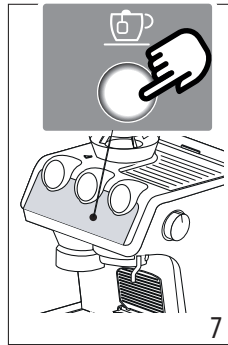
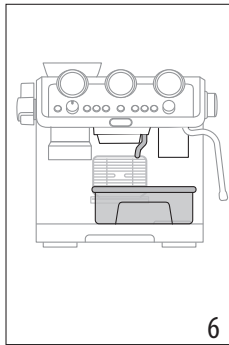
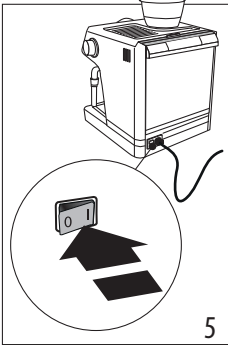
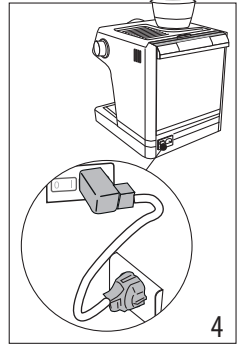
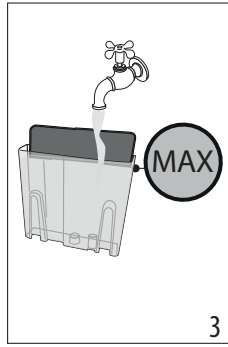
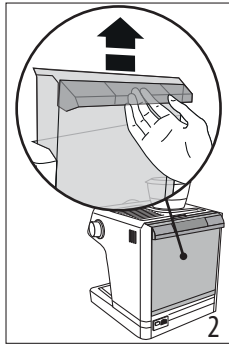
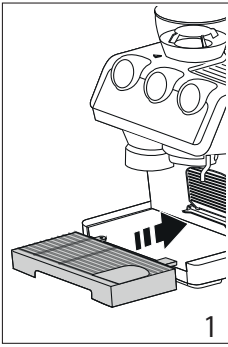


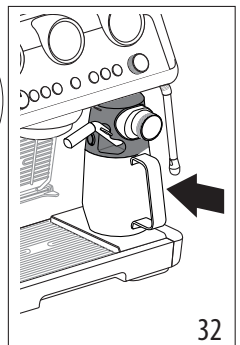
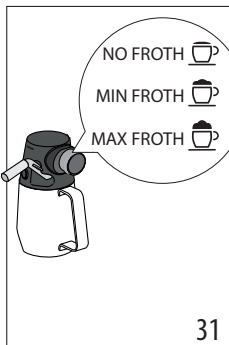
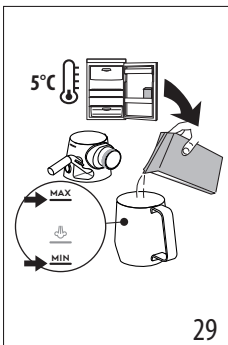
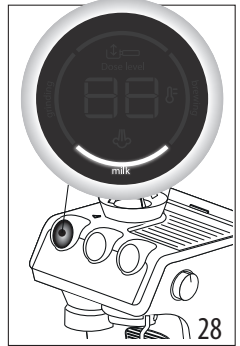
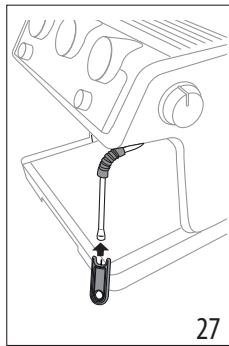
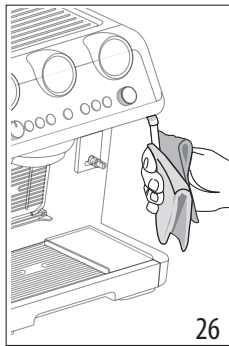
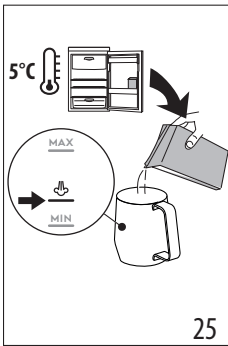
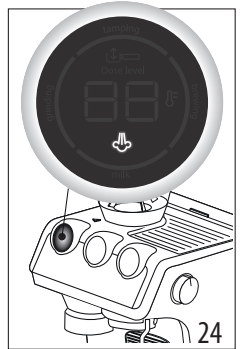
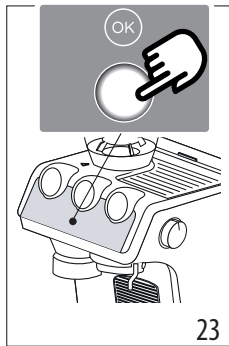
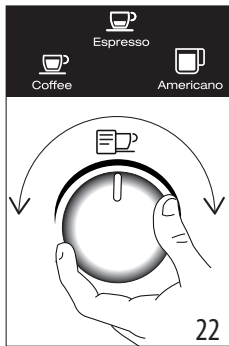
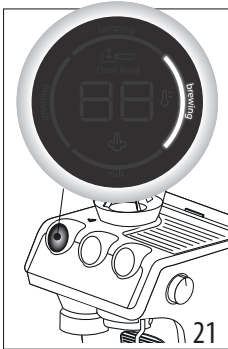
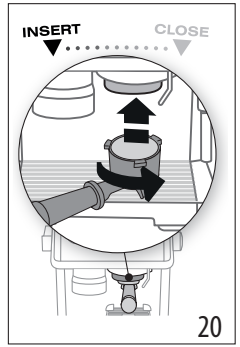
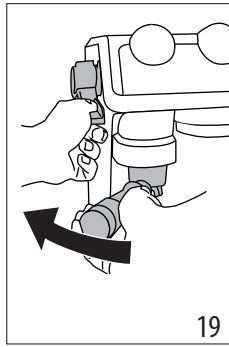
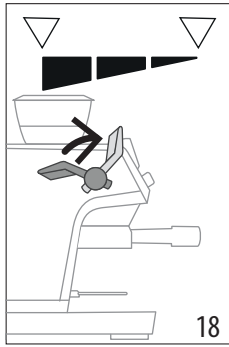
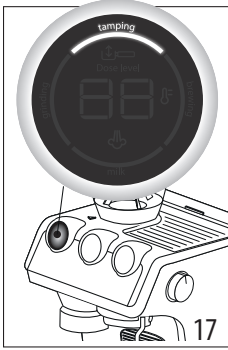
---

**DeLonghi**









Pred uporabo aparata vedno preberite zvezek z varnostnimi opozorili.

## 1. OPIS

### 1.1 Opis aparata - A

- A1. Vsebnik za zrna
- A2. Pokrov posode za zrna
- A3. Podstavek za skodelice
- A4. Ročica za paro
- A5. Cev za dovajanje pare
- A6. Prikluček za sistem LatteCrema
- A7. Dulec za kavo
- A8. Rešetka za odlaganje skodelic espresso
- A9. Rešetka za odlaganje kozarcev ali večjih skodelic
- A10. Rešetka pladnja
- A11. Posoda za zbiranje kapljevine
- A12. Indikator nivoja vode na posodi za zbiranje kapljev
- A13. Pokrov rezervoarja vode
- A14. Ročaj za odstranitev rezervoarja vode
- A15. Rezervoar za vodo
- A16. Prostor za napajalni kabel
- A17. Glavno stikalo (ON/OFF)
- A18. Izhod mlinčka za kavo (Tamping station)
- A19. Vratca za dostop do spusta mlinčka za kavo
- A20. Ročica pestiča

### 1.2 Opis krmilne plošče - B

- B1. Tipka VKLOP/Pripravljenost
- B2. Gumb za reguliranje količine mlete kave
- B3. Tipka "X2": za filter 2 za kavo
- B4. Tipka »temperatura kave«
- B5. Tipka za »splakovanje«
- B6. Tipka "OK": za pripravo napitkov/za potrditev
- B7. Tipka za »pripravo vroče vode«
- B8. Tipka za »odstranjevanje vodnega kamna«
- B9. Tipka "My": za prilagajanje dolžine napitkov
- B10. Gumb za izbiranje funkcij
- B11. Prikaz napitkov:

#### Napitek na osnovi ekspresne kave

- Espresso
- Americano
- Coffee

#### Napitki na osnovi mleka

- Kapučino
- Flat White
- Bela kava

- B12. Signalna lučka »čiščenje mleka«
- B13. Signalna lučka »odsoten vsebnik za zrna«
- B14. Lučka »splošnega alarma«
- B15. Manometer

- B16. Signalna lučka »odsotnosti vode«
- B17. Signalna lučka »vsebnik za zrna je prazen«
- B18. Lučka »varčevanja z energijo«
- B19. Zaslona nastavitve in postopek:
  - Prikazuje postopek, ki ga aparat izvaja
  - Prikazuje nastavitve izbranega odmerka kave
  - Prikazuje nastavitve izbrane temperature kave

### 1.3 Opis opreme - C

- C1. Čaša filtra
- C2. Filter za 1 skodelico
- C3. Filter za 2 skodelici
- C4. Reaktivni trak "Total hardness test"
- C5. Sredstvo za odstranjevanje vodnega kamna
- C6. Orodje za odstranjevanje vodnega kamna
- C7. Odstranljiv napajalni kabel
- C8. Ščetka
- C9. Orodje za čiščenje dulca za kavo
- C10. Krpa
- C11. Softballs (mehčalec vode)
- C12. Čistilna igla za penilec

### 1.4 Pribor za čiščenje ni priložen, priporoča proizvajalec

Za več informacij obiščite [Delonghi.com](http://Delonghi.com).



#### Čistilne tablete

(Gl. »8.1 Čiščenje dulca za kavo«)

**EcoMultiClean Detergent**  
EAN: 8004399333307

### 1.5 Opis sistema LatteCrema - D

- D1. Pokrov posode za mleko
- D2. Prikluček posode za mleko
- D3. Gumb za sprostitev pokrova
- D4. Dozirnik za mleko (nastavljen v višino)
- D5. Gumb za nastavitve pene
- D6. Sedež gumba
- D7. Cevka za zajem mleka
- D8. Posoda za mleko

## 2. PRIPRAVA APARATA


Ves pribor operite z mlačno vodo in detergentom za posodo, nato naredite kot sledi:

1. Vstavite posodo za zbiranje kapljev (A11) skupaj z rešetko za odlaganje skodelic (A9) in rešetko pladnja (A10) (sl. 1);
2. Odstranite rezervoar za vodo (A15) (sl. 2) ter ga napolnite s svežo in čisto vodo, pri tem pazite, da ne prekoračite oznake MAX (sl. 3).
3. Nato vstavite rezervoar.


**Pozor:** Aparata nikoli ne prižgite, če je rezervoar prazen ali če rezervoar ni vstavljen.

**Opomba:** Svetujemo, da aparat čim prej prilagodite stopnji trdote vode na način, opisan v poglavju »7. Nastavitveni meni«.

### 3. PRVI VKLOP APARATA

1. Spojnik napajalnega kabla (C7) vstavite v ustrezno sedišče (A16) na zadnji strani aparata (sl. 4); nato vstavite vtič v vtičnico. Prepričajte se, da je glavno stikalo (A17), ki se nahaja na zadnji strani aparata, pritisnjeno v položaju I (sl. 5);
2. Pod cevko za vročo vodo (ob dulcu za kavo (A7)) namestite posodo prostornine najmanj 100 ml (sl. 6);
3. Pritisnite tipko (B7) poleg lučke  (sl. 7): točenje se prične in se samodejno prekine. Izpraznite posodo.

Pred pričetkom uporabe je treba izpirati notranjost sistema aparata. To opravite na naslednji način:

4. Namestite čašo filtra (C1) skupaj s filtrom na aparat: da bi ga pravilno namestili, poravnajte ročaj čaše filtra na simbol "INSERT" (sl. 8) ter obrnite ročaj na desno, dokler ni poravnat s položajem "CLOSE";
5. Postavite posodo pod čašo filtra in cev za dovajanje pare (A5);
6. Pritisnite tipko (B5) poleg lučke  (sl. 9): točenje se prične;
7. Po točenju zavrtite gumb za paro (A4) (sl. 10) in nekaj sekund spuščajte paro, da sperete parni krogotok: za optimalno dovajanje pare je priporočljivo, da to postopek ponovite 3 ali 4-krat. S tem se odstrani voda iz cevi pred dovajanjem pare.

Aparat je s tem pripravljen za uporabo.

**Opomba:** izpiranje notranjosti sistema je priporočljivo opraviti tudi v primeru dolgotrajnega mirovanja aparata.

Ob prvi uporabi je treba pripraviti 4-5 kav, preden aparat pripravi zadovoljujočo kavo: posebno pozornost posvetite odmerku mlete kave v filtru ((C2) ali (C3)) (glejte navodila v odstavku »4.1 faza - Mletje (grinding) (sl. 11)«).

Naredite, kot je opisano v poglavju »Popoln odmerek«.

### 4. PRIPRAVA KAVE

#### 4.1 1. faza - Mletje (grinding) (sl. 11)

1. Stresite zrna v posodo (A1) (sl. 12). Priporočljivo je dodati samo zrna, potrebna za pripravo: tako boste vedno uporabljali svežo kavo;
2. Izberite stopnjo mletja (sl. 13). Tovarniška nastavev je 5 (srednja stopnja mletja). Če rezultat ni zadovoljiv, prilagodite nivo glede na osebni okus in vrsto kave (nastavev je treba opraviti med delovanjem kavnega mlinčka).
3. Vstavite enega od kavnih filtrov (C2) ali (C3) v držalo filtra (C1) (sl. 14). Če uporabljate filter za 2 skodelici, pritisnite gumb 2X (B3): s to izbiro se podvoji tudi količina iztočene ekspressne kave.

4. Nastavite gumb za količino (B2), začeniš z najmanjšega položaja (sl. 15).

**Opomba:**



Številke, prikazane na zaslonu (B19) so referenca, ki jo je treba zabeležiti, ko je dosežena prava raven v držalu filtra.

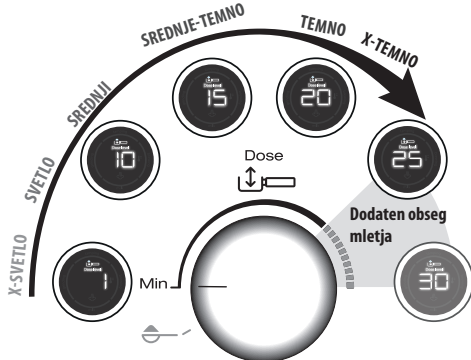
Ne ustrezajo nastavitvam mletja, teži mleto kave (gr/oz) ali času mletja.

Za nadaljnje informacije glejte

odstavek »B3. Tipka »X2«: za filter 2 za kavo«.

5. Čašo filtra namestite na izstop kavnega mlinčka (A18) in jo poravnajte z napisom INSERT, nato čašo obrnite v desno (sl. 16). Mletje se prične, ko čaša doseže položaj CLOSE in se samodejno prekine.

#### Nastavite količino mleto kave v filtru



Vsaka vrsta zrna med mletjem daje drugačen rezultat, zato je treba na začetku nastaviti odmerek zelo previdno.

Ta ilustracija prikazuje, kako nastaviti odmerek glede na barvo praženja: štetji jih je treba za izhodišče, vendar se lahko razlikujejo glede na sestavo kavnih zrn.

1. Odmerek nastavite iz najmanjši položaj.
2. Glede na barvo praženja kave počasi obračajte gumb.

#### 4.2 2. faza - Stiskanje (tamping) (sl. 17)

1. Po mletju spustite ročico za stiskanje (A20) do konca (ne odstranite držala filtra) (sl. 18). Za popoln rezultat ponovite 2-krat.
2. Med odstranjevanjem držala filtra držite ročico spuščeno do konca (sl. 19). Nato ročico vrnite v začetni položaj.
3. Ko preverite, ali je odmerek kave pravi (gl. »Popoln odmerek«), pritrdite držalo filtra na dulec za kavo (A7) (sl. 20).

**»Popoln odmerek«**

- Kavni filtri imajo na notranji strani referenco za določitev popolnega odmerka.



#### Laserska oznaka

#### Reliefna oznaka

- Filtri z laserskim označevanjem: popoln odmerek ustreza zgornji črti oznake;
- Filtri z reliefno oznako: popoln odmerek ustreza izbočeni črti;
- Po stiskanju preverite, ali je kava na nivoju. Morda bo treba večkrat nastaviti gumb (B2), preden se doseže popoln odmerek.
- Če je izvleček kave premočen ali preblag in je odmerek znotraj popolnega odmerka, prilagodite stopnjo mletja na bolj fino ali bolj grobo (gl. »4.1 1. faza - Mletje (grinding) (sl. 11)«). Če je izvleček kave premočen (prepočasno izločanje), mora biti mletje bolj grobo. Če je izvleček kave preblag (prehitro izločanje), mora biti mletje bolj drobno.
- **Barman svetuje:** Odstranite držalo filtra, medtem ko je ročica pestiča (A20) spuščena, da dobite popoln zaključek odmerka kave.

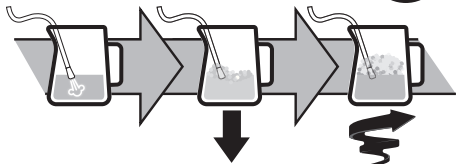
### 4.3 3. faza - Izločanje (brewing) (sl. 21)

1. Izberite zeleni napitek (sl. 22).
2. Pritisnite OK (B6), da začnete z izločanjem (sl. 23) (pred poparjenjem in poparjenje). Izločanje kave se samodejno ustavi.

## 5. PRIPRAVA MLEČNIH NAPITKOV

### 5.1 Penjenje mleka (sl. 24)

1. Količina mleka, ki ga želite segreti / speniti, vlijte v posodo za mleko (D8), pri čemer upoštevajte, da se bo količina mleka povečala 2 ali 3-krat (sl. 25). Za bolj gosto in homogeno peno je priporočljivo uporabiti ohlajeno polnomastno kravje mleko (približno 5 °C).



2. Če želite mleko speniti, postavite cev za dovajanje pare (A5) na površino mleka: pri tem se zrak zmeša z mlekem in paro.
3. Parno šobo držite na površini, pri tem pazite, da ne zajame preveč zraka in ustvarite prevelikih mehurčkov.
4. Dulec za paro potopite pod površino mleka: tako nastane vrtinec. Ko dosežete zeleno temperaturo, zaprite gumb za

paro in počakajte, da se dovajanje pare popolnoma ustavi, preden odstranite vrč za mleko.

#### Barman svetuje:

- **Najboljše je sveže mleko.** Vedno uporabljajte mleko, ohlajeno na temperaturo hladilnika.
- Polnomastno mleko zagotavlja odlične rezultate. Rezultat in tekstura pene se razlikujeta glede na uporabljeno kravje mleko ali zelenjavne napitke.
- Po penjenju mleka odstranite mehurčke s stresanjem vrča za mleko.

#### Čiščenje dulca za paro:

1. Po vsaki uporabi s krpo odstranite ostanke mleka iz dulca za paro (sl. 26). Za globinsko čiščenje je priporočljivo uporabiti Eco MultiClean: zagotavlja higieno z odstranjevanjem mlečnih beljakovin in maščob in ga lahko uporabljate za čiščenje celotnega stroja.
2. Nekaj sekund spuščajte paro, da dobro očistite dulec (sl. 10).
3. Počakajte, da se dulec ohladi: za ohranjanje učinkovitosti dulca skozi čas uporabljajte čistilno iglo (C12), da bodo 3 luknje proste (sl. 27).

### 5.2 Pripravite mlečne napitke s sistemom LatteCrema (sl. 28)

1. Nalijte v posodo (D8) mleko, ohlajeno na temperaturo hladilnika (5 °C) (sl. 29).
2. Zaprite pokrov (D1) (sl. 30).
3. Obrnite gumb za nastavev pene (D5) na zeleni položaj (sl. 31).

Položaj gumba za nastavev pene				
CLEAN	M A K S	S R E D	M I N	INSERT
Čiščenje po vsaki uporabi	M A K S . pena	S R E D . pena	M I N . pena	Za izvlečenje ali vstavljanje gumba

4. Pritrdite posodo za mleko na stroj (sl. 32).
5. Pripravite popoln odmerek (gl. »4.1 1. faza - Mletje (grinding) (sl. 11)« in »4.2.2. faza - Stiskanje (tamping) (sl. 17)«) in vstavite držalo za filter.
6. Izberite zeleni mlečni napitek (sl. 33).



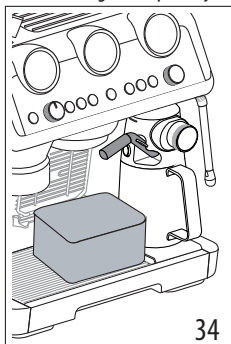


Napitek	Espresso	Mleko	Pena	Količina (ml)	X2 (ml)
Kapučino	1	✓	✓	≈150	≈230
Bela kava	1	✓	✗	≈150	≈230
Flat White	1	✓	✓	≈250	≈330

- **Napitki z dvojnim odmerkom (2x):** V posodo (D8) nalijte količino mleka, ki je potrebna za pripravo, pazite, da ne presežete nivoja MAKS (sl. 25). Vsaka oznaka na posodi ustreza ≈100 ml mleka.
  - **Najboljše je sveže mleko.** Vedno uporabljajte mleko, ohlajeno na temperaturo hladilnika.
7. Pritisnite OK (B6) za natakanje (sl. 23). Aparat samodejno zaporedno kuha kavo in mleko.

### Čiščenje sistema LatteCrema po vsaki uporabi:






1. Pustite posodo za mlekom pritrjeno na stroj (ni je treba prazniti). Postavite posodo pod dulec za mleko (D4) (sl. 34).
2. Obrnite gumb v položaj (D5) »Clean« (sl. 35).





3. Čiščenje se samodejno začne in ustavi. Opozorilo: po čiščenju zavrtite gumb v enega od položajev za nastavitve pene.
4. Odstranite posodo za mleko in jo postavite v hladilnik: preostalo mleko je priporočljivo uporabiti v kratkem času.



Za globinsko čiščenje je priporočljivo uporabiti Eco MultiClean: zagotavlja higieno z odstranjevanjem mlečnih beljakovin in maščob in ga lahko uporabljate za čiščenje celotnega stroja.

## 6. PRILAGODITEV DOLŽINE KAVNIH NAPITKOV S TIPKO (B9)








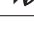
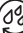







1. Aparat pripravite tako, da natoči 1 ali 2 skodelici kavnega napitka, ki ga želite, tako da namestite čašo filtra (C1) skupaj s filtrom (C2) ali (C3) in mleto kavo. Če želite programirati napitek na osnovi mleka, na aparat priključite sistem LatteCrema.
  2. Obrnite gumb (B10), da izberete napitek, ki ga želite programirati.
  3. Pritisnite tipko : lučka, ki ustreza tipki OK (B6), neprekinjeno sveti in lučka, ki ustreza tipki , utripa.
  4. Pritisnite gumb OK, da začnete točiti. Signalne lučke tipk OK in  utripajo.
  5. Ko dosežete želeno količino, pritisnite OK. Če pijača zahteva dodajanje druge sestavine, se začne točenje slednje: ko dosežete želeno količino, pritisnite OK.
  6. Pritisnite tipko , da shranite. Naprava je pripravljena za novo uporabo in signalna lučka  ostane prižgana.
- Če programa ne želite shraniti, pritisnite katero koli drugo tipko.

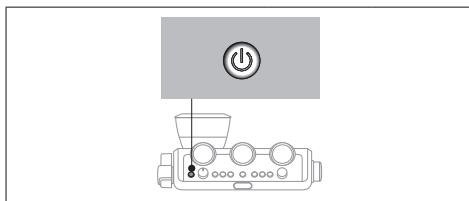
### Opomba:

- Napitke lahko programirate s kavo, ne pa tudi s paro in vročo vodo.
- Programiranje spreminja količine napitkov, ne pa tudi mlete kave.
- Napitke "X2" lahko programirate ločeno.
- **My LatteArt**  ni mogoče programirati.
- **Če se želite vrniti na tovarniške nastavitve, držite pritisnjeno tipko , dokler se ne ugasne. Izbrani napitek se vrne na tovarniško količino.**

Recept za kavo	Tovarniška količina	Nastavljiva količina
 Espresso	35 ml	od 25 do 90 ml
 Espresso X2	70 ml	od 50 do 180 ml
 Coffee	80 ml	od 50 do 120 ml
 Coffee X2	160 ml	od 120 do 240 ml
 Americano	120 ml	<ul style="list-style-type: none"> <li>• espresso: od 25 do 60 ml</li> <li>• voda: od 25 do 120 ml</li> </ul>
 Americano X2	240 ml	<ul style="list-style-type: none"> <li>• espresso: od 50 do 120 ml</li> <li>• voda: od 50 do 240 ml</li> </ul>

## 7. NASTAVITVENI MENI

1. Vstopite v meni:		
Držite pritisnjeno istočasno 5 sekund	x2	
2. Izberite nastavev, ki jo želite programirati:		
		
Napitek	Ustrezna nastavev	Nastavljanje
 Espresso	Varčevanje z energijo	 →  <b>Omogočeno</b>
		 →  <b>Onemogočeno</b>
 Coffee	Avtomatski izklop	 → <b>9 minut</b>
		 → <b>1,5 ur</b>
		 → <b>3 ure</b>
 Capuccino	Zvočno opozorilo	 →  <b>Omogočeno</b>
		 →  <b>Onemogočeno</b>
 Latte	Dodatno reguliranje mletja	 → <b>Razpon 1</b>
		 → <b>Razpon 2</b>
 Flat White	Privzete vrednosti	Držite tipko OK pritisnjeno vsaj 5 sekund, dokler signalna lučka ne ostane neprekinjeno prižgana
 Americano	Trdota vode	 → <b>mehka</b>
		 → <b>srednje trda</b>
		 → <b>trda / zelo trda</b>
3. Shranite nove nastavitve s pritiskom na ON/Standby (B1)		
→		









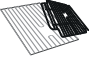
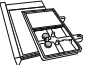




## 8. ČIŠČENJE APARATA

### Pozor!


- Za čiščenje aparata ne uporabljajte topil, grobih detergentov ali alkohola.
- Za odstranjevanje oblog ali usedlin kave ne uporabljajte kovinskih predmetov, ker bi lahko odrgnili kovinske ali plastične površine.
- Če obdobje mirovanja traja več kot teden dni, priporočamo, pred prvo uporabo aparata opravite izpiranje.

### Nevarnost!

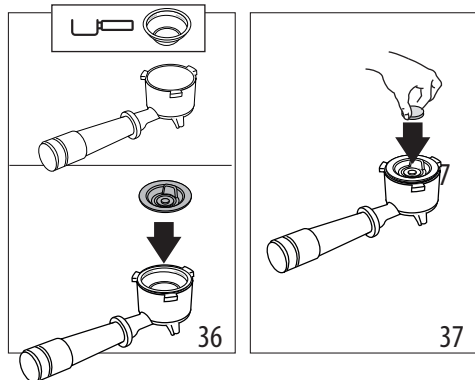
- Med čiščenjem aparata nikoli ne potaplajte v vodo, to je električni aparat.
- Pred katerim koli postopkom čiščenja zunanjih delov aparata, ugasnite aparat, izvlecite vtič iz vtičnice in pustite, da se aparat ohladi.



					
	×	✓	✓	×	×
	✓	×	×	✓	✓
	×	×	×	✓	✓
	×	×	×	✓	✓
	×	×	✓	✓	×
	×	×	×	✓	✓
	✓	✓	×	✓	✓

## 8.1 Čiščenje dulca za kavo


Ko lučka  zasveti (oranžno) (B5), morate očistiti kavni krogotok. Če želite zagnati cikel čiščenja, kupite čistilne tablete za kavne aparate. Za več informacij obiščite [www.Delonghi.com](http://www.Delonghi.com).

1. Filter za 1 skodelico (C2) vstavite v držalo filtra (C1) (sl. 36).
2. Pripomoček za čiščenje (C9) vstavite v filter in ga do konca pritisnite.



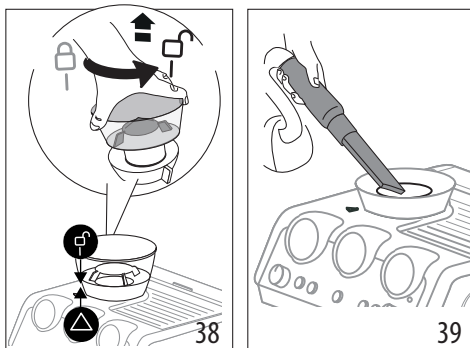
3. Čistilno tableto položite na dodatno opremo (sl. 37).
  4. Držalo filtra pritrdite na posodo za kavo (A7).
  5. Napolnite rezervoar za vodo (A15). Prepričajte se, da je posoda za zbiranje kapljavine (A11) prazna.
  6. Gumb  držite pritisnjen, dokler ustrežna lučka ne začne utripati (oranžno). Po nekaj minutah se čiščenje samodejno prekine.
- Odstranite držalo filtra in pripomoček za čiščenje.
  - Operite držalo filtra in filter pod tekočo vodo.
  - Ponovno namestite držalo filtra in s pritiskom na gumb  nadaljujte z izpiranjem: priporočljivo je, da posodo postavite pod držalo filtra.
  - Odstranite in izpraznite posodo za kapljavine.

### Opomba:

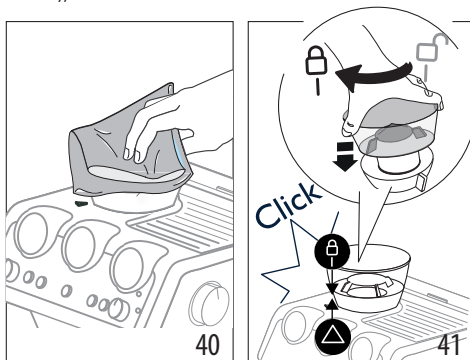
Ta cikel čiščenja lahko kadar koli zaženete s pritiskom na tipko  (B5) za nekaj sekund. Za preklic postopka držite gumb pritisnjen 10 sekund.


## 8.2 Očistite ležišče vsebnika za zrna

1. Prepričajte se, da je vsebnik za zrna v (A1) prazen. Po potrebi izvedite nekaj mletij na prazno, da ga izpraznite.
2. Odklopite vsebnik tako, da ga zavrtite v proti smeri urnega kazalca in ga izvlecite iz stroja (sl. 38)



3. Posajte ostanke kave (sl. 39).
4. Ležišče posode za zrna očistite z vlažno krpo in posušite (sl. 40);



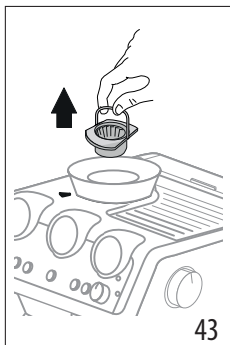
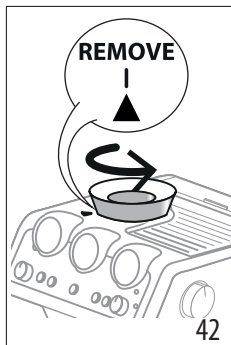
5. Posodo znova namestite v kavni mlinček. Posoda je pravilno vstavljena, ko je puščica ▲ poravnana s  simbolom in zaslišite »klik« (sl. 41).

## 8.3 Čiščenje aparata

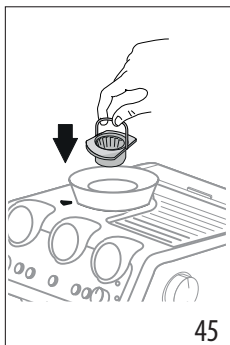
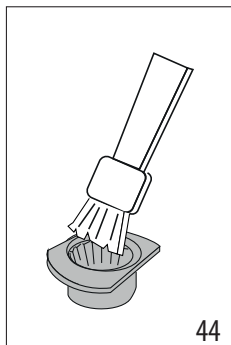
Pri čiščenju posode za zrna (A1) očistite ležišče posode in zgornji drobilnik z vlažno krpo. Obrnite se na servisni center, da odstranite in zamenjavo drobilnikov.

Drobilnik je mogoče odstraniti, če je mlinček blokiran s tujkom. Če se to zgodi, odstranite posodo za zrna in nadaljujte, kot sledi:

1. Pritrdite čašo držala filtra (C1) in meljite »v prazno«, da sprostite kavni kanal.
2. Izklopite aparat.
3. Regulator mletja obrnite do konca v levo stran, v položaj »REMOVE« (sl. 42).



4. Izvlecite zgornji del drobilnika tako, da ga primete za ustrezno ročico (sl. 42).
5. Mlinček očistite s čopičem (sl. 44) in ostanke kave posesajte s sesalnikom (sl. 39).



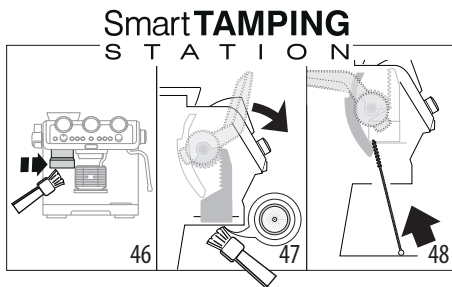
6. Drobilnik vstavite v svoj sedež (sl. 45);
7. Obrnite regulator in izberite zeleno stopnjo mletja (sl. 13); S potegom za ročaj preverite, ali je drobilnik pravilno vstavljen: drobilnik je pravilno vstavljen, če se ne premika;

#### 8.4 Zamenjava drobilnikov

Ko se količina zmlate kave še zmanjša, se za zamenjavo drobilnikov obrnite na servis: nato drobilnik ponovno nastavite v meniju za nastavitve »7. Nastavitveni meni« in izberete prvi obseg dodatne nastavitve mletja. Nato gumb za nastavitve količine (B2) obrnite v položaj MIN in nastavite odmerek kot za prvo uporabo (glejte »Popoln odmerek«).

#### 8.5 Čiščenje »Smart tamping station«

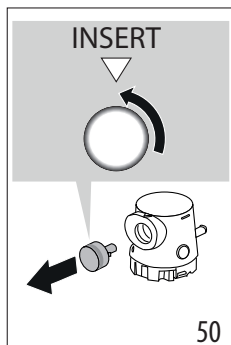
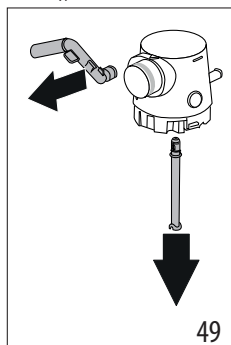
1. Področje za namestitev očistite s čopičem (slika 46).
2. Povlecite ročico (A20) do konca in s čopičem očistite pestič (sl. 47), nato spustite ročico.
3. Uporabite čopič (C8), očistite drsnik kave (sl. 48).



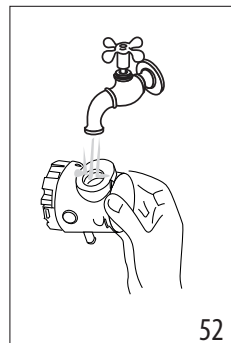
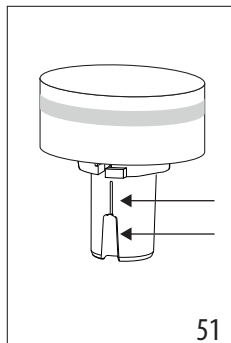
#### 8.6 Čiščenje sistema LatteCrema

Operite vse sestavne dele in posodo v pomivalnem stroju, vendar jih položite na zgornjo polico pomivalnega stroja. Če nimate pomivalnega stroja, operite ročno, kot je navedeno v opombi na koncu odstavka.

1. Pritisnite gumb (D3) in dvignite pokrov vsebnika mleka (D1);
2. Odstranite dulec mleka (C3) in cev za zajemanje ((D7) (sl. 49);



3. Obrnite gumb v položaj "Insert" in ga odstranite (sl. 50);
4. Še posebej pazite, da na vdolbini in utoru pod gumbom ne ostanejo ostanke mleka (sl. 51): če je potrebno, utor postrgajte z zobotrebčem;



- Splaknite notranjost sedeža gumba za reguliranje pene s tekočo vodo (sl. 52);
- Preverite tudi, da cevka za dovod in cevka za iztekanje mleka nista zamašeni z ostanki mleka;
- Ponovno sestavite vse sestavne dele pokrova;
- Pazljivo operite in sperite posodo za mleko (D8);
- Ponovno pritrdite pokrov na posodo za mleko.

### Opomba: ročno pranje

Pranje v pomivalnem stroju zagotavlja popolno higieno vseh komponent posode za mleko: pri ročnem pranju vse komponente posode za mleko skrbno operite z vročo vodo in jih potopite v vsebnik z vročo vodo ter pustite približno 30 minut. ter nadaljujte, kot je navedeno v točki 4.

## 9. TRDOTA VODE

Lučka (B8) odstranjevanja kotlovcia se prižge po predhodno določenem času delovanja, ki je odvisen od trdote vode. Aparat lahko programirate glede na dejansko trdoto vode, ki je v uporabi na določenem območju, ter s tem zmanjšate pogostost postopka odstranjevanja vodnega kamna.

- Iz ovitka vzemite reaktivni testni listič "TOTAL HARDNESS TEST" (C4).
- Trakec za približno eno sekundo v celoti potopite v kozarec.
- Izvlcite listič in ga rahlo stresite. Nastavite aparat kot navaja poglavje »7. Nastavitveni meni«.

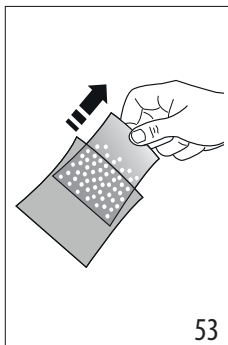
Rezultat testiranja trdote vode	Tipka	Raven
	× 2	1 mehka voda
		2 srednje trda
	OK	3 trda ali zelo trda voda

- Nastavite aparat kot navaja poglavje »7. Nastavitveni meni«.

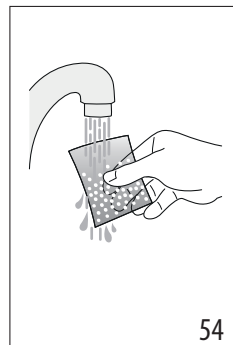
## 10. KAKO UPORABLJATI SOFTBALLS

Softballs (C11) je inovativen sistem, ki podaljšuje življenjsko dobo stroja, ne da bi pri tem spreminjal kakovost vode, kar zagotavlja izločanje kremaste in aromatične kave. Za optimalno učinkovitost pred uporabo pustite Softballs v vodi celo noč.

- Odstranite vrečko Softballs iz embalaže (sl. 53).

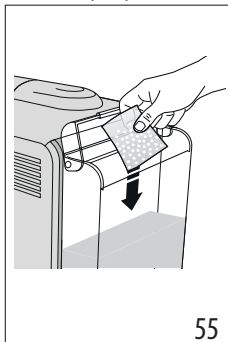


53



54

- Vrečko kroglic Softballs sperite pod tekočo vodo (sl. 54).
- Vrečko potopite v rezervoar za vodo (A15) (sl. 55).



55



56


- Vrečko Softballs zamenjajte vsake 3 mesece (sl. 56).

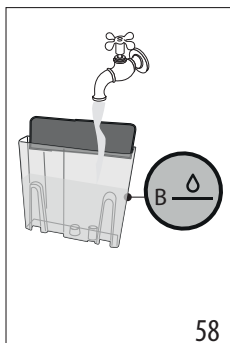
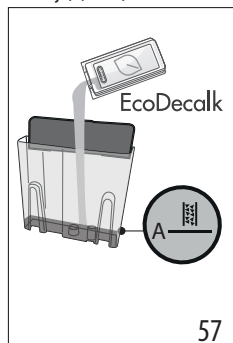
## 11. ODSTRANJEVANJE VODNEGA KAMNA


### Pozor!

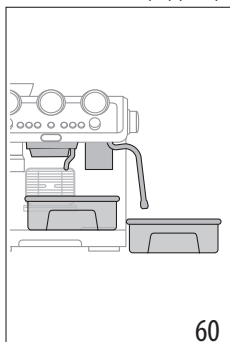
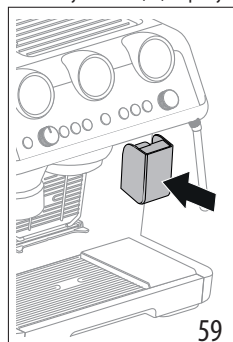
- Pred uporabo preberite navodila in etiketo sredstva za odstranjevanje vodnega kamna (C5), navedeno na ovitku samega sredstva.
- Priporočamo le uporabo sredstva za odstranjevanje vodnega kamna De'Longhi. Uporaba neprimernih sredstev za odstranjevanje vodnega kamna, tako kot tudi neredno odstranjevanje, lahko povzroči pojav napak, ki jih ne krije garancija proizvajalca.
- Sredstvo za odstranjevanje vodnega kamna lahko poškoduje občutljive površine. Če se izdelek po nesreči razlije, takoj osušite.


Za odstranjevanje vodnega kamna	
Sredstvo za odstranjevanje vodnega kamna	Odstranjevalec vodnega kamna De'Longhi
Posode	2 po 1 liter
Čas	~40 min

- (ČE JE PRISOTEN, ODSTRANITE FILTER ZA MEHČANJE IN SOFTBALLS). Sredstvo za odstranjevanje vodnega kamna nalijte v rezervoar za vodo (A15) do nivoja  A (kar ustreza ovitku s 100 ml), označenemu na notranji strani rezervoarja) (sl. 57).




- Dodajte vodo do nivoja  B (sl. 58). Rezervoar za vodo znova vstavite na mesto.
- Orodje vstavite (C6) na priključek za sistem LatteCrema (A6) (sl. 59).

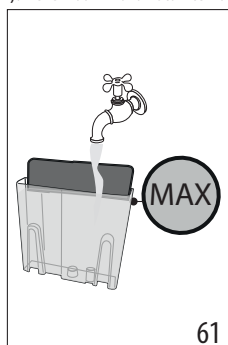



- Prepričajte se, da držalo za filter (C1) ni pritrjeno in namestite posodo pod dulce za kavo in vročo vodo (A7) ter pod dulec za paro (A5) (sl. 60).
- Držite pritisnjeno tipko  (B8) dokler ustrezna lučka ne začne utripati.
- Program za odstranjevanje vodnega kamna se zažene in tekočina za odstranjevanje vodnega kamna priteče iz dulec.

Program za odstranjevanje vodnega kamna v presledkih samodejno opravi celo vrsto izpiranj, da odstranite ostanke vodnega kamna iz notranjosti kavnega aparata, dokler se rezervoar ne izprazni.

Točenjske prekine in signalna lučka  postane bela. Na kar je potrebno izpiranje:



- Izpraznite posodo, ki ste jo uporabili za zbiranje tekočine za odstranjevanje kotlovcva, ter jo namestite pod dulca.
- Odstranite rezervoar za vodo, izpraznite ga morebitnih ostankov raztopine za odstranjevanje kotlovcva, splaknite ga s tekočo vodo in napolnite s svežo vodo do oznake nivoja MAX (sl. 61). Rezervoar znova vstavite na mesto.




- Držite pritisnjeno tipko  dokler ustrezna lučka ne začne utripati: izpiranje se zažene.
- Po izpiranju se točenjske prekine in aparat je pripravljen za uporabo.
- Izpraznite zbiralne posode z vodo za izpiranje.
- Izvlčite in izpraznite posodo za zbiranje kapljevine ter jo znova vstavite.
- Izvlčite rezervoar ter ga napolnite s svežo vodo ter ga znova vstavite.

Sedaj je aparat pripravljen za uporabo.
















#### Opomba:

- Če želite prej izvesti cikel za odstranjevanje vodnega kamna, držite pritisnjeno tipko  3 sekunde.
- Če ste odstranjevanje vodnega kamna zagnali pomotoma, držite pritisnjen gumb  10 sekund; izpiranja ni mogoče prekiniti.







## 12. POMEN KONTROLNIH LUČEK

SIGNALNE LUČKE	POMEN SIGNALNIH LUČEK	POSTOPEK
Vse signalne lučke kratek čas utripajo	Vklop aparata	Samodejno diagnosticiranje
 neprekinjena	To je prvi vklop aparata, zato se mora napolniti vodni obtok	Naredite, kot je navedeno v pog. "3. Prvi vklop aparata"





SIGNALNE LUČKE	POMEN SIGNALNIH LUČK	POSTOPEK
 neprekinjena	Funkcija varčevanja z energijo je aktivna	Za onemogočenje funkcije glejte pogl. "7. Nastavitveni meni"
 neprekinjena	Vsebnik za zrna (A1) je prazen	Napolnite posodo za zrna
 utripajoča	Želite mleti, vendar je vsebnik za zrna (A1) je prazen	Napolnite posodo za zrna
 on	Premalo vode v rezervoarju (A15) ali rezervoar vode ni pravilno vstavljen	Rezervoar napolnite ali pa ga izvlecite in pravilno znova vstavite
 utripajoča	Želite pripraviti napitek, vendar je rezervoar za vodo (A15) prazen	Napolnite rezervoar vode
 neprekinjena	Splošni alarm	Obrnite se na servisni center
 neprekinjena	Vsebnik za zrna ni vstavljen	Pravilno vstavite vsebnik za zrna (A1) ali preverite, da je pravilno vstavljen
 utripajoča	Izbirno stikalo na dnu vsebnika za zrna (A1) ni na pravem mestu	Vrnite izbirno stikalo v enega od položajev mletja (med 1 in 8), ne pozabite pa: <ul style="list-style-type: none"> <li>• Med mletjem kave prilagajajte mletje</li> <li>• Prilagodite eno stopnjo naenkrat in naredite vsaj 5 mletij med eno in drugo nastavitvijo</li> </ul>
	Vsebnik za zrna (A1) ni popolnoma vstavljen: poseže varnostna naprava	Preverite, ali je vsebnik za zrna pravilno vstavljen
 neprekinjena	Sistem LatteCrema je treba očistiti po vsaki uporabi	Ko ste zaključili s pripravi na osnovi mleka nadaljujte s samodejnim čiščenjem tako, da gumb (D5) obrnete v položaj Clean
 neprekinjena	Naprava je pripravljena za dovajanje pare	Naprava je dosegla temperaturo za oddajanje pare. Za nadaljevanje doziranja zavrtite gumb za paro (A4)
 utripajoča	Aparat je vklopljen in funkcija varčevanja z energijo je aktivna: gumb za paro (A4) je v položaju za dovajanje pare	Utripanje signalne lučke označuje, da se aparat pripravlja za dovajanje pare: dovajanje se prične, ko se aparat segreje
	Naprava je pripravljena za dovajanje pare	Naprava ima temperaturo za pripravo pare, ko signalna lučka sveti neprekinjeno
	Naprava oddaja paro	
 neprekinjeno (oranžno)	Opravititi je potrebno odstranjevanje vodnega kamna	Odstranite vodni kamen, kot prikazano v pog. "11. Odstranjevanje vodnega kamna"
 utripajoče (oranžno)	Aparat odstranjuje vodni kamen	Dokončajte postopek, kot je opisano v pog. "11. Odstranjevanje vodnega kamna"
 neprekinjeno (belo)	Treba je izvesti izpiranje	
 utripajoča (belo)	Aparat izvaja izpiranje	



SIGNALNE LUČKE	POMEN SIGNALNIH LUČK	POSTOPEK
 neprekinjeno (oranžno)	Treba je očistiti dulca za kavo	Glej odst. "8.1 Čiščenje dulca za kavo"
 utripajoče (oranžno)	Aparat izvaja čiščenje dulca za kavo	
 utripajoča (belo)	Aparat izvaja izpiranje	
 +  utripajoča	Če je prisoten filter mehčalca, je v tokokrog morda vstopil zračni mehurček, ki preprečuje dovajanje	Pritisnite tipko (B7) poleg lučke  : točenje se prične in se samodejno prekine
	Kava je predrobno mleta, zaradi česar kava prepočasi ali sploh ne izteka	Odstranite čašo filtra (C1) in ponovite postopek za pripravo kave skladno z napotki v pog. "4.1 1. faza - Mletje (grinding) (sl. 11)" in "4.2 2. faza - Stiskanje (tamping) (sl. 17)"
	Filter za kavo (C2) ali (C3) je zamašen	Izperite filtre pod tekočo vodo ali izvedite izpiranje s tipko za izpiranje (B5)
	Rezervoar (A15) je slabo vstavljen in ustrezni ventil niso odprti	Rahlo pritisnite na rezervoar, da se odpreta ventila
	Vodni kamen v vodni napeljavi	Odstranite vodni kamen, kot navedeno v pog. "11. Odstranjevanje vodnega kamna"

### 13. ČE KARKOLI NE DELUJE

TEŽAVA	VZROK	REŠITEV
V posodi za zbiranje (A11) je voda	Spada v normalno delovanje notranjih krogotokov stroja	Redno praznite in čistite posodo za zbiranje (A11)
Ekspresna kava ne izhaja več	Odsotnost vode v rezervoarju (A15)	Napolnite rezervoar
	Signalna lučka  (B7) je prižgana in opozarja, da je obtok za vodo ali obtok za paro prazen	Pritisnite tipko, ki ustreza lučki  za napolnitev obtoka
	Filter (C2) ali (C3) je zamašen	Izperite filtre pod tekočo vodo ali izvedite izpiranje z ustrezno tipko (B5)
	Rezervoar (A15) je slabo vstavljen in ventila na dnu nista odprta	Rahlo pritisnite na rezervoar, da se odpreta ventila, ki se nahajata na njegovem dnu
	Vodni kamen v vodni napeljavi	Odstranite vodni kamen, kot navedeno v pog. "11. Odstranjevanje vodnega kamna"
	Mletje je predrobno	Odstranite čašo filtra (C1) in ponovite postopek za pripravo kave skladno z napotki v pog. "4.1 1. faza - Mletje (grinding) (sl. 11)" in "4.2 2. faza - Stiskanje (tamping) (sl. 17)"
		→



TEŽAVA	VZROK	REŠITEV
Čaša filtra se ne priklopi na aparat	Zmleta kava ni bila stisnjena ali je bila stisnjena v preveliki količini	Ponovite mletje z drugačnimi nastavitvami. Zmanjšajte količino odmerka: preverite da je filter (C2) ali (C3) (1 ali 2 skodelici) pravi glede na odmerek, ki ga je treba zmleti (tipka 2x (B3) pritisnjena ali ne)
Ekspresna kava kaplja na robu čaše filtra, (C1) namesto skozi šobo	Čaša filtra je nepravilno vstavljena	Čašo filtra pravilno namestite in jo do konca zategnite
	Tesnilo dulca za kavo (A7) ima slabšo elastičnost ali je umazano	Zamenjajte tesnilo dulca za kavo v servisnem centru
	Filter (C2) ali (C3) je zamašen	Izperite filtre pod tekočo vodo ali izvedite izpiranje z ustrezno tipko za izpiranje (B5)
Krema na kavi je svetle barve (kava hitro izteka skozi šobo)	Treba je popraviti nastavitve aparata	Odstranite čašo in ponovite postopek za pripravo kave skladno z napotki v pog. »4.1 1. faza - Mletje (grinding) (sl. 11)« in »4.2 2. faza - Stiskanje (tamping) (sl. 17)«
Kavna krema je temne barve (kava počasi teče skozi šobo)	Treba je popraviti nastavitve aparata	Odstranite čašo filtra (C1) in ponovite postopek za pripravo kave skladno z napotki v pog. "4.1 1. faza - Mletje (grinding) (sl. 11)" in "4.2 2. faza - Stiskanje (tamping) (sl. 17)"
Ne nastaja pena na mleku med pripravo kapučina s sistemom LatteCrema	Mleko ni dovolj hladno	Vedno uporabljajte mleko s temperaturo hladilnika
	Gumb (D5) ni v pravem položaju	Preverite in obrnite gumb na pravi položaj (☞ maks pena; ☞ sred pena; ☞ min pena)
	Sistem LatteCrema je umazan	Očistite, kot je navedeno v odstavku »8.6 Čiščenje sistema LatteCrema«
	Vodni kamen v vodni napeljavi	Odstranite vodni kamen, kot navedeno v pog. "11. Odstranjevanje vodnega kamna"
Po končanem odstranjevanju vodnega kamna aparat zahteva ponovno splakovanje	Med ciklom splakovanja rezervoar vode ni bil napolnjen do oznake nivoja MAX	Ponovite izpiranje (gl. pogl. "11. Odstranjevanje vodnega kamna")
		→

TEŽAVA	VZROK	REŠITEV
Aparat ne melje kave	V mlinčku za kavo je tujek	Očistite drobilnika, kot navedeno v odst. "8.3 Čiščenje aparata", preden ga odstranite se prepričajte, da ste iz vsebnika za zrna (A2) odstranili vsa zrna. Pred ponovno namestitvijo drobilnika, skrbno posesajte vse ostanke iz njegovega ležišča
	Vsebnik za zrna (A1) ni v pravem položaju	Posoda je pravilno vstavljena, ko je puščica ▲ poravnana s ☒ simbolom in zaslišite »klik«
Če želite spremeniti kakovost kave	Iz aparata je potrebno odstraniti vsa kavna zrna	<ul style="list-style-type: none"> <li>• Izpraznite vsebnik za zrna (A1) (meljite v prazno ali, če je potrebno, posesajte preostala zrna)</li> <li>• Namestite čašo filtra (C1) in opravite mletja "v prazno", da sprostite vod kave: nato namestite čašo filtra na izstop kavnega mlinčka (A18) in poravnajte z napisom INSERT ter čašo obrnite v desno (sl. 22). Mletje se prične, ko čaša doseže položaj CLOSE in se samodejno prekine. To ponavljajte, dokler filter ne bo prazen</li> <li>• V vsebnik (A1) vstavite novo vrsto kavnih zrn</li> <li>• Če pri mletju ne dosežete »popolnega odmerka«, nadaljujte kot pri prvi uporabi</li> </ul>
Po mletju je filter za kavo (C2) ali (C3) prazen	Drsnik za kavo v kavnem mlinčku je zapolnjen	Očistite, kot je navedeno v odst. »8.5 Čiščenje »Smart tamping station««. Če težava ostaja, dostopajte do spusta skozi ustreznata vratca (A19) in ga sprostite s ščetko
Po mletju je v filtru preveč kave		
		→

TEŽAVA	VZROK	REŠITEV
Po mletju kavni prah v filtru (C2) ali (C3) ne dosega »popolnega odmerek«	"Smart Tamping Station" je potrebno očistiti	Očistite, kot je navedeno v odst. »8.5 Čiščenje »Smart tamping station«, nato ponovite mletje
	Količino mlete kave je treba prilagoditi	Prilagodite količino s posebnim gumbom (B2) po navodilih v odst. »»Popoln odmerek«. Gumb je že na položaju maks, nadaljujte kot je navedeno v razdelku »Dodatno reguliranje mletja«
	Mlinček se s časom obrabi	Mlinček zamenjajte, kot je navedeno v odst. "8.4 Zamenjava drobilnikov"

**Register Now**   
[www.delonghi.com/register](http://www.delonghi.com/register)

De'Longhi Appliances via Seitz, 47 31100 Treviso Italia [www.delonghi.com](http://www.delonghi.com)

---

SL-EC9665\_UM\_00\_0322