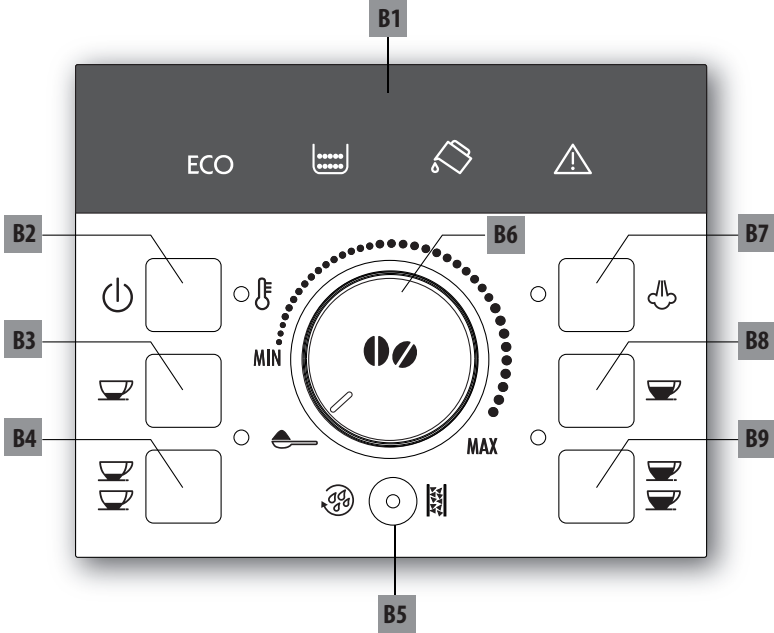

ECAM11.1XX - 12.1XX - 20.1XX - 21.1XX - 22.1XX

KOHVIMASIN
Kasutusjuhend



DeLonghi

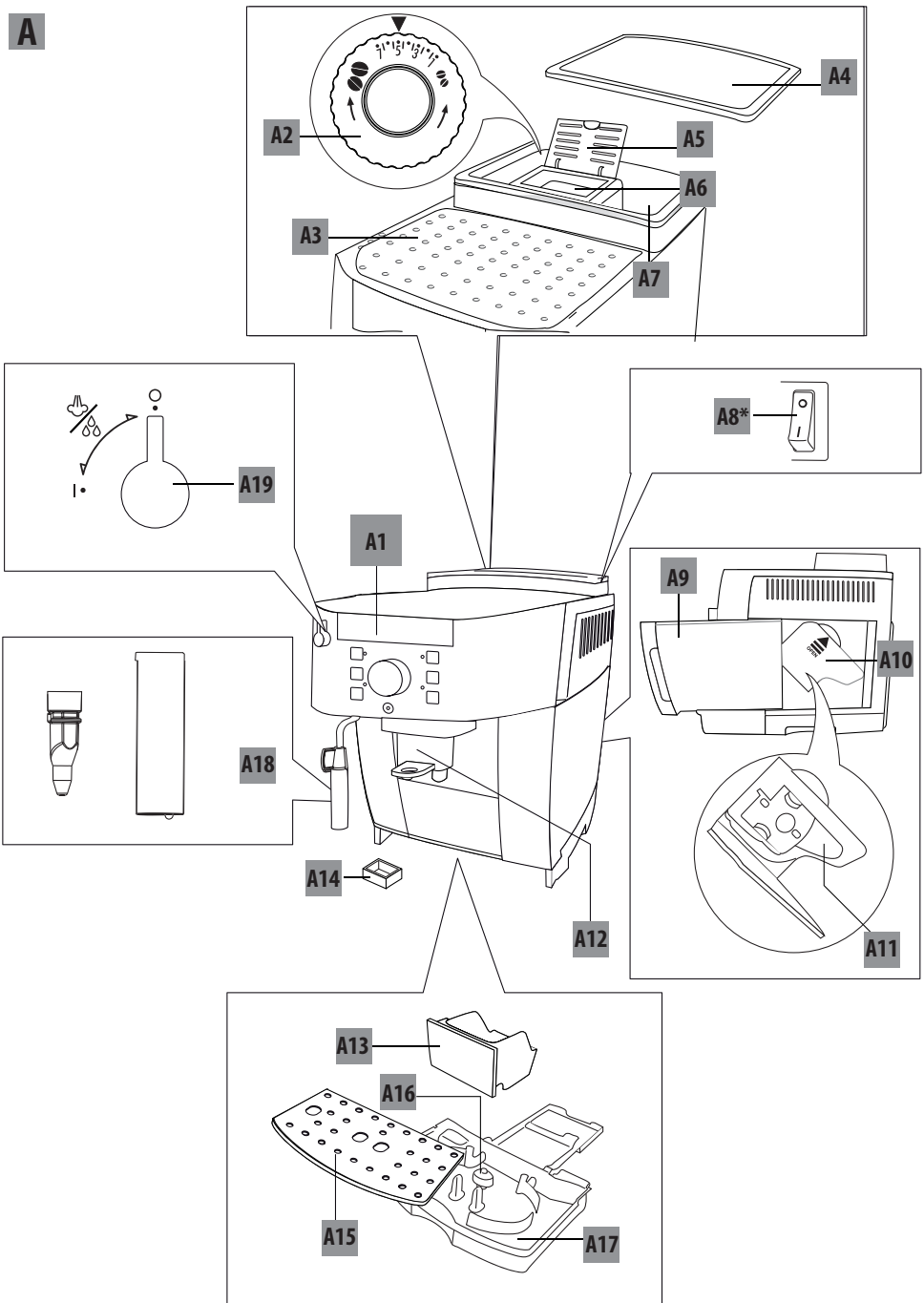
B

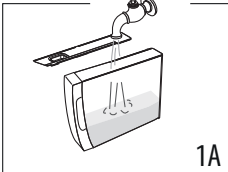


C

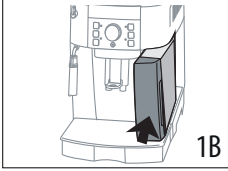


A

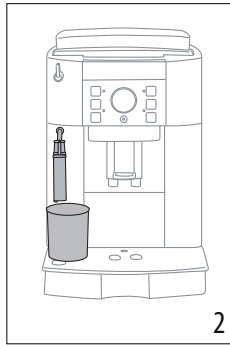




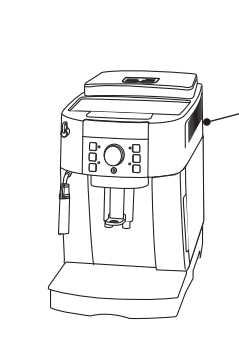
1A



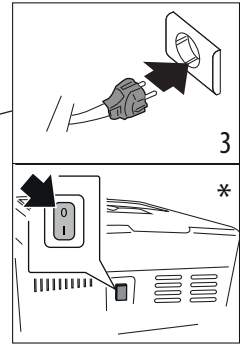
1B



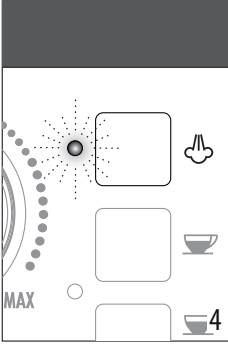
2



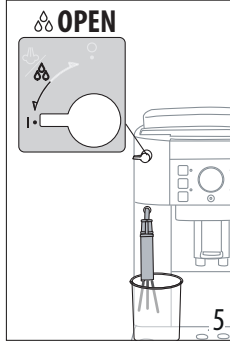
3



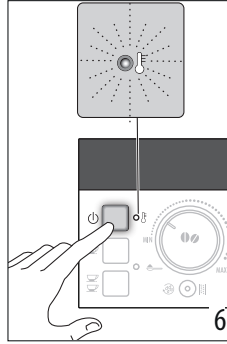
*



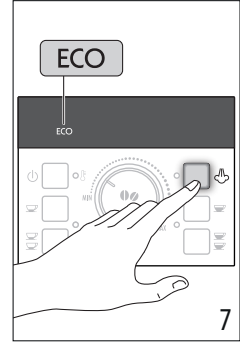
4



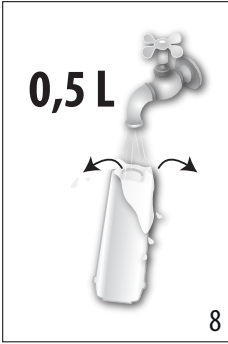
5



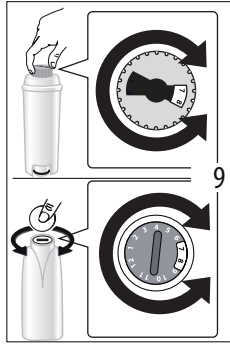
6



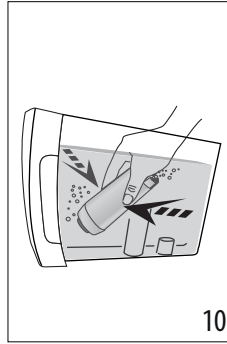
7



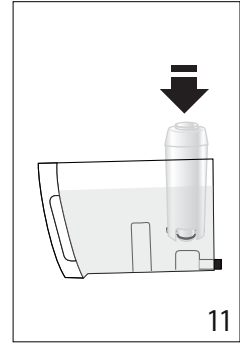
8



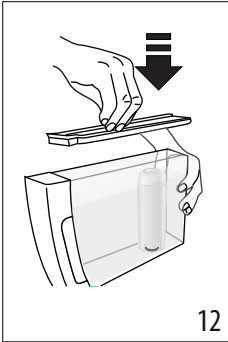
9



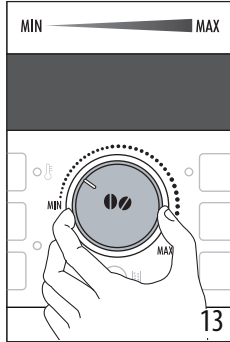
10



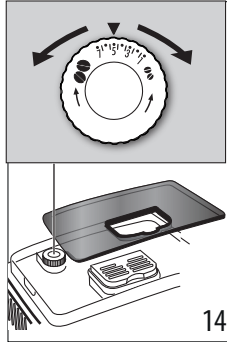
11



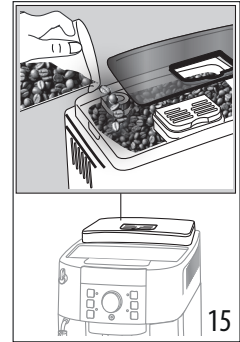
12



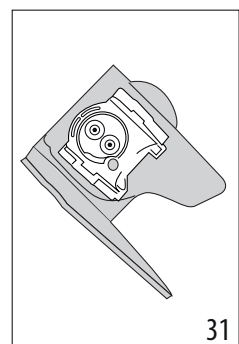
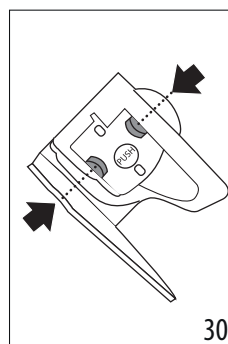
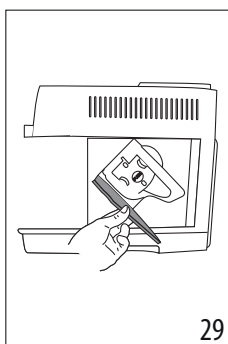
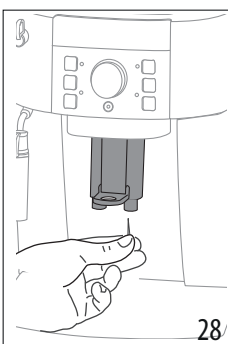
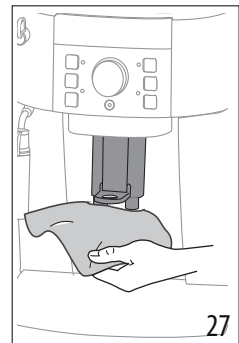
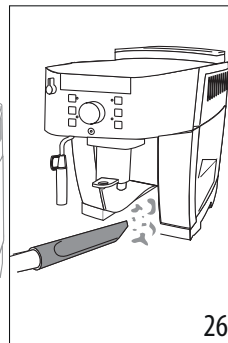
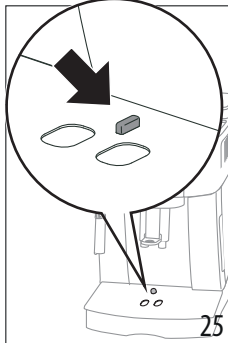
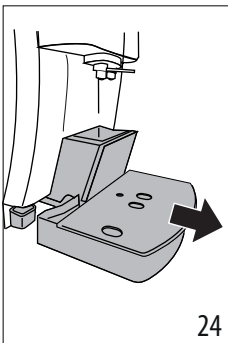
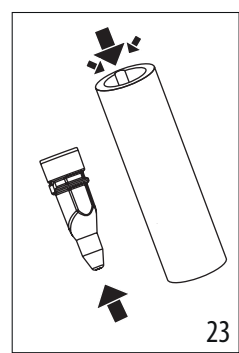
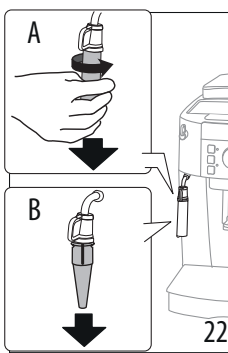
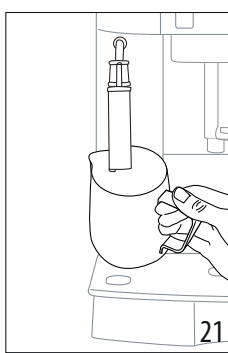
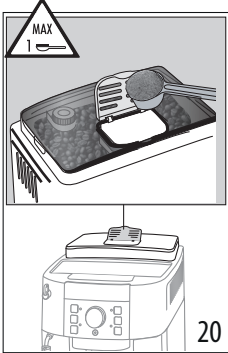
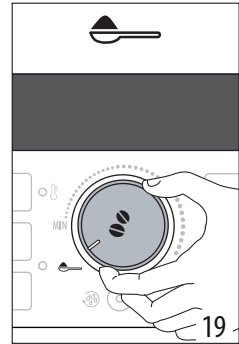
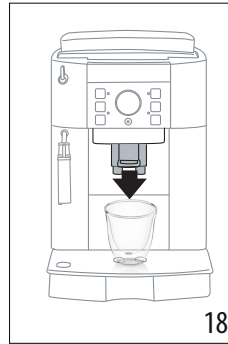
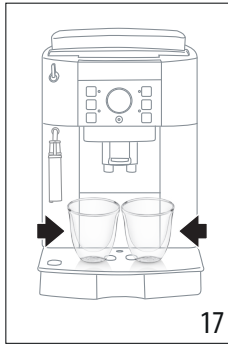
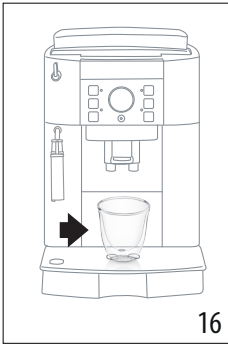
13



14



15



SISUKORD

1. SISSEJUHATUS	7
1.1 Probleemid ja parandamine.....	7
2. KIRJELDUS	7
2.1 Seadme kirjeldus (lehekülj 3 - A)	7
2.2 Juhtpaneeli kirjeldus (lehekülj 2 - B).....	7
2.3 Lisatarvikute kirjeldus (lehekülj 2 - C)	7
2.4 Tulede kirjeldus	7
3. KOHVIMASINA SEADISTAMINE	8
4. MASINA SISSELÜLITAMINE	8
5. SEADME VÄLJALÜLITAMINE	8
6. AUTOMAATNE VÄLJALÜLITUS	8
7. ENERGIASÄÄST	9
8. VEEPEHMENDUSFILTER (*KUI ON OLEMAS)..	9
8.1 Filtri paigaldamine.....	9
8.2 Veepehmendusfiltri eemaldamine ja vahetamine.....	9
9. KOHVI VALMISTAMINE	9
9.1 Kohvi maitse valimine	9
9.2 Tassis oleva kohvi koguse valimine.....	9
9.3 Kohviveski reguleerimine	10
9.4 Temperatuuri seadistamine.....	10
9.5 Kuumema kohvi saamine.....	10
10. KOHVI VALMISTAMINE KOHVIUBADEST	10
10.1 Kohvi valmistamine eeljahvatatud kohvist ..	11
11. CAPPUCCINO TEGEMINE	11
11.1 Cappuccino valmistaja puhastamine pärast kasutamist	11
12. VEE KUUMUTAMINE	11
13. PUHASTAMINE	12
13.1 Masina puhastamine.....	12
13.2 Sisemise ahela puhastamine.....	12
13.3 Kohvipaksumahuti puhastamine	12
13.4 Tiikumisaluse ja kondensaadialuse puhastamine.....	12
13.5 Kohvimasina sisemuse puhastamine.....	12
13.6 Veepaagi puhastamine	12
13.7 Kohvivilade puhastamine	12
13.8 Eeljahvatatud kohvi leetri puhastamine	13
13.9 Keeduploki puhastamine	13
14. KATLAKIVI EEMALDAMINE	13
15. TEHNILISED ANDMED	14
15.1 Nõuandeid energia säästmiseks.....	15
16. TULEDE SELGITUS	15

17. VEAOTSING..... 17

Enne seadme kasutamist lugege alati läbi turvahoiatused.

1. SISSEJUHATUS

1.1 Probleemid ja parandamine

Probleemide korral proovige need esmalt lahendada, järgides jaotiste "16. Tulede selgitus" ja "17. Veatsing" juhiseid.

Kui see probleemi ei lahenda või vajate lisateavet, võtke ühendust klienditeenindusega, helistades lisatud "Klienditeeninduse" lehel toodud numbrile.






Kui teie riiki pole lehel loetletud, helistage garantiis märgitud numbril. Kui vajate remonti, võtke ühendust ainult De'Longhi klienditeenindusega.




2. KIRJELDUS

2.1 Seadme kirjeldus (lehekülj 3 - A)

- A1. Juhtpaneel
- A2. Jahvatusastme reguleerimisnupp
- A3. Tassiriil
- A4. Omahuti kaas
- A5. Jahvatatud kohvi leetri kaas
- A6. Jahvatatud kohvi lehter
- A7. Omahuti
- A8. Pealüliti (*kui on olemas)
- A9. Kaanega veepaak* (*kui on olemas)
- A10. Keeduploki uks
- A11. Keeduplokk
- A12. Kohvitiilad (reguleeritava kõrgusega)
- A13. Kohvipaksumahuti
- A14. Kondensaadialus
- A15. Tassirest
- A16. Tilkumisaluse veetaseme näidik
- A17. Tilkumisalus
- A18. Cappuccino valmistaja
- A19. Auru/kuuma vee reguleerimisnupp

2.2 Juhtpaneeli kirjeldus (lehekülj 2 - B)








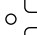










- B1. Tuled
- B2. Nupp : lülitab seadme sisse ja välja
- B3. Nupp : 1 tassi kange espresso ristretto kohvi valmistamiseks.
- B4. Nupp : 2 tassi kange espresso ristretto kohvi valmistamiseks.
- B5. Nupp  : seadme loputamiseks või katlakivi eemaldamiseks
- B6. Valikunupp: keerake kohvikoguse valimiseks või eeljahvatatud kohvi kasutamiseks

- B7. Nupp : auru väljastamiseks kuuma piimapõhise kohvi valmistamisel
- B8. Nupp : 1 tassi lahjema espresso lungo kohvi valmistamiseks
- B9. Nupp : 2 tassi lahjema espresso lungo kohvi valmistamiseks

2.3 Lisatarvikute kirjeldus (lehekülj 2 - C)

- C1. Mõõdik
- C2. Katlakivieemaldi (*kui on olemas)
- C3. Veepehmendusfilter (*kui on olemas)

2.4 Tulede kirjeldus


TULI	TÄHENDUS
	Tuli vilgub: masin soojeneb.
 	Seade valmistab ühte või kahte tassi kanget kohvi.
 	Seade valmistab ühte või kahte tassi lahjemat kohvi.
 	Pöleb pidevalt: valitud on „auru“ funktsioon.
 	Vilkuv tuli: tuleb keerata auru reguleerimisnuppu.
	Juhtpaneelile kuvatakse häire (vt jaotist "16. Tulede selgitus").
	Pöleb pidevalt: kohvipaksumahuti puudub ja see tuleb sisestada.
	Tuli vilgub: kohvipaksumahuti on täis ja see tuleb tühjendada.
	Pöleb pidevalt: veepaak puudub.
	Tuli vilgub: paagis ei ole piisavalt vett.
 	Tuli vilgub: seadmes tuleb teha katlakivi eemaldamine (vt jaotist "14. Katlakivi eemaldamine").
 	Pöleb pidevalt: seade teostab katlakivi eemaldamise tsükli.
ECO	„Energiasäästu“ režiim on aktiivne.

3. KOHVIMASINA SEADISTAMINE

Pange tähele!

- Seadme esmakordsel kasutamisel loputage kuuma veega kõiki eemaldatavaid tarvikuid, mis võivad vee või piimaga kokku puutuda.
- Masina esmakordsel kasutamisel on veeahel tühi ja seade võib teha valju müra. Müra väheneb veeahela täitumisel.
- Võimalikud kohvijäljed veskis tulenevad seadme müügieelsetest töökattetest, mis on tõend hoolsusest ja tähelepanelikkusest, millega oma tooteid valmistame.

Jätkake kirjeldatud viisil:

1. Eemaldage veepaak «A9», täitke MAX jooneni värske veega „joon. 1A“ ja paigutage seadmesse tagasi „joon. 1B“.
2. Paigutage cappuccino valmistaja alla mahuti, mis mahutab vähemalt 100 ml «A18» „joon. 2“.
3. Ühendage seade vooluvõrku.
4. Pealülitiga «A8» mudelite puhul veenduge, et lüliti oleks viidud asendisse I „joon. 3“.
5.  Tuli «B7» vilgub juhtpaneelil „joon. 4“.
6. Keerake auru reguleerimisnupp «A19» asendisse I „joon. 5“. Cappuccino valmistajast väljastatakse vesi, misjärel seade lülitub välja.
7. Keerake auru reguleerimisnupp asendisse 0.
8. Kohvimasin on nüüd tavakasutuseks valmis.

Pange tähele!

- Kohvimasina esmakordsel kasutamisel on vaja valmistada 4-5 tassi kohvi või 4-5 cappuccinot, enne kui see hakkab andma rahuldavaid tulemusi.
- Veelgi parema kohvi nautimiseks ja seadme jõudluse parandamiseks soovitame paigaldada veepehmendusfiltri «C3», nagu on kirjeldatud jaotises "8. Veepehmendusfilter (*kui on olemas)". Kui teie mudelil pole filtrit, saate osta selle De'Longhi klienditeenindusest.


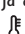
4. MASINA SISSELÜLITAMINE

Pange tähele!

- Iga kord, kui aparaat sisse lülitatakse, läbib see automaatselt soojendus- ja loputustsükli, mida ei tohi katkestada. Seade on kasutamiseks valmis alles siis, kui see tsükkel on lõppenud.
- Ainult pealülitiga «A8» mudelid: Enne seadme sisselülitamist veenduge, et seadme tagaküljel asuv pealüliti oleks asendis I „joon. 3“.

Põletusoh!

Loputamise käigus väljub kohvitiladest «A12» veidi kuuma vett, mis koguneb selle all olevasse tilkumisalusesse. Vältige kokkupuudet veepritsmetega.

- Seadme sisselülitamiseks vajutage  nuppu «B2» „joon. 6“. Seadme soojenemise ja automaatse loputustsükli teostamise ajal vilgub tuli . Kuuma vee ringlemisega soojendab seade nii keedukatelt kui ka sisemisi ahelaid.


Seade on saavutanud temperatuuri, kui tuli kustub ja kohvituled süttivad.

5. SEADME VÄLJALÜLITAMINE

Kui kohvimasin pärast kohvi valmistamist välja lülitatakse, teostab see automaatse loputustsükli.

Põletusoh!


Loputuse ajal tuleb kohvi väljalaskeploki tiladest «A12» veidi kuuma vett. Vältige kokkupuudet veepritsmetega.

Seadme väljalülitamiseks vajutage  nuppu «B2». Seade teostab loputustsükli ja kustub.

Pange tähele!

Kui seadet mõnda aega ei kasutata, soovitame selle vooluvõrgust lahti ühendada. Pealülitiga «A8» mudelitel, vajutage lüliti asendisse 0.



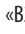
Tähtis!










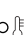
Lülitage seade enne pistiku vooluvõrgust eemaldamist alati välja nupu  abil (ooterežiim) või (kui on olemas pealüliti) vajutage pealüliti asendisse 0.


6. AUTOMAATNE VÄLJALÜLITUS

Äjavahemikku saab muuta nii, et seade lülitub välja 15- või 30-minutilise seisaku järel või siis 1, 2 või 3 tunni möödudes.

Automaatse väljalülituse seadistuse muutmiseks toimige järgmiselt.

1. Kinnitage  nupuga «B2». (Seade peab olema ühendatud vooluvõrku ja pealüliti «A8» (kui see on olemas) peab olema asendis I „joon. 3“).
2. Vajutage ja hoidke all  nuppu «B9», kuni tuled juhtpaneelil „B“ on süttinud.
3. Vajutage  nuppu «B3» (kettast vasakul «B6») kuni süttivad tuled, mis vastavad seadme automaatsele väljalülitumisele eelnevale viivele:

AUTOMAATSE VÄLJALÜLITAMISE AEG	VASTAVAD TULED
15 minutit	ECO
30 minutit	ECO 
1 tund	ECO  
2 tundi	ECO   
3 tundi	ECO    

- Vajutage valiku kinnitamiseks  nupule «B8» (kettast paremal). Tuled kustuvad.

7. ENERGIASÄÄST

Energiasäästurežiim on aktiivne, kui roheline **ECO** tuli põleb. Energiasäästu aktiveerimine või inaktiveerimine käib järgmiselt.

- Kinnitage  nupuga «B2». (Seade peab olema ühendatud vooluvõrku ja pealüliti «A8» (kui see on olemas) peab olema asendis I „joon. 3“).
- Vajutage ja hoidke all  nuppu «B7», kuni juhtpaneelil süttib **ECO** tuli „joon. 7“.
- Režiimi keelamiseks vajutage  nuppu «B3» (kettast vasakul «B6»). Tuli **ECO** vilgub.
- Režiimi uuesti lubamiseks vajutage uuesti nuppu  (kettast «B6» vasakul). **ECO** tuli jääb põlema.
- Vajutage valiku kinnitamiseks  nupule «B8» (kettast «B6» paremal). **ECO** tuli kustub.

Pange tähele!

Energiasäästurežiimis võib esimese kohvi valmistamiseni kuluda mõni sekund, kuna seade peab uuesti soojenema.

8. VEEPEHMENDUSFILTER (*KUI ON OLEMAS)

Teatud mudelid on varustatud veepehmendusfiltriga «C3». Kui teie mudeli puhul see nii ei ole, on soovitatav see osta De'Longhi klienditeenindusest.

Oluline:

- Hoida jahedas kuivas kohas kaitstult otsese päikesevalguse eest.
- Pärast pakendi avamist kasutage filtrit kohe.
- Eemaldage filter enne masinast katlakivi eemaldamist.

Filtri õigeks kasutamiseks järgige allolevaid juhiseid.

8.1 Filtri paigaldamine

- Võtke filter «C3» pakendist välja ja loputage seda umbes 0,5 liitri jooksva vee all „joon. 8“
- Keerake kuupäeva indikaatorkestast, kuni nähtavale ilmuvad järgmised kaks kasutuskuud „joonis 9“.

Pange tähele!

Filter aegub umbes kahe kuuga, kui seadet kasutatakse tavapärasel viisil. Kui kohvimasin jääb paigaldatud filtriga seisma, aegub see maksimaalselt kolme nädalaga.

- Tõmmake paak «A9» seadmest välja ja täitke see veega „joon. 1A“.
- Pange filter veepaaki ja kastke see täielikult sisse, kallutades seda nii, et õhumullid saaksid välja pääseda „joon. 10“.
- Pange filter filtri korpusesse ja vajutage see lõpuni „joon. 11“.
- Kui kaas on olemas, sulgege paak sellega „joon. 12“ ning pange seejärel paak masinasse.

- Asetage cappuccino valmistaja «A18» alla anum, mis mahutab vähemalt 500 ml.
- Kuuma vee väljastamiseks keerake auru reguleerimisnupp «A19» asendisse I.
- Valage sisse vähemalt 500 ml kuuma vett, seejärel keerake auru reguleerimisnupp tagasi asendisse 0.

Pange tähele!

Mõnikord ei piisa filtri paigaldamiseks ühest kuuma vee sissevalamisest ja paigaldamise ajal  süttivad tuled.

Kui see juhtub, korra kee paigaldamisprotseduuri alates punktist «8».

Filter on nüüd aktiivne ja kohvimasinat saab kasutada.

8.2 Veepehmendusfiltri eemaldamine ja vahetamine

Kahe kuu möödudes (vt kuupäeva indikaatorkestast) või kui seadet pole 3 nädalat kasutatud, tuleb filter «C3» paagist «A9» eemaldada ja asendada uuega. Seejärel tuleb ülaltoodud paigaldusprotseduuri korrata.

9. KOHVI VALMISTAMINE

9.1 Kohvi maitse valimine

Keerake kohvi maitse valikuketast «B6» soovitud maitse seadistamiseks „joon. 13“. „MAX“ suunas pööramine suurendab masinas jahvatavate kohviubade kogust ja sellest tulenevalt on kohv kangem.





Eriti maheda kohvi saamiseks keerake ketas asendisse MIN ja eriti kange kohvi saamiseks asendisse MAX.

Pange tähele!

- Seadme esmakordsel kasutamisel tuleb kindlaks määrata selline ketta asend, mis tagab kohvi õige kanguse.
- Ärge keerake nuppu liiga kaugel MAX suunas, vastasel juhul võib kohv väljuda liiga aeglaselt (tilk korraga), eriti kui valmistate korraga kahte tassi kohvi.

9.2 Tassis oleva kohvi koguse valimine

Seade on vaikimisi seadistatud valmistama automaatselt järgmisi kohvikoguseid:

KOHVI	KOGUS (ML)
 kange kohvi «B3»	≈ 40
 lahja kohvi «B8»	≈ 120
 2 x kanget kohvi «B4»	2 x ≈ 40
 2 lahja kohvi «B9»	2 x ≈ 120

Kohvikoguse muutmiseks, mida seade tassi automaatselt väljastab, toimige järgmiselt:

- vajutage muudetavale kogusele vastavat nuppu ja hoidke seda all, kuni tuli hakkab vilkuma ja seade hakkab kohvi väljastama, seejärel vabastage;
- kui tassis olev kohv on saavutanud vajaliku taseme, vajutage uue koguse mällu salvestamiseks uuesti sama nuppu. Masinasse on nüüd programmeeritud uued kogused.

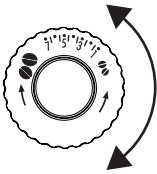
9.3 Kohviveski reguleerimine

Kohviveski on vaikimisi seadistatud nii, et see valmistaks kohvi õigesti ja seda ei ole vaja alguses reguleerida.

Kui aga pärast esimeste kohvide valmistamist avastate, et kohv on kas liiga lahja ja mitte piisavalt kreemjas või see väljub liiga aeglaselt (tilkhaaval), saab olukorda parandada jahvatusastme reguleerimisnupu abil «A2», joon. 13“.

Pange tähele!

Jahvatusastme reguleerimisnuppu tohib keerata ainult siis, kui kohviveski töötab kohvi valmistamise algaasis.



Kui kohv väljub liiga aeglaselt või üldse mitte, keerake seda ühe klõpsu võrra päripäeva.

Tugevama kreemisema kohvi saamiseks keerake seda ühe klõpsu võrra vastupäeva (ärge keerake korraga

üle ühe klõpsu, sest muidu võib hakata kohv välja voolama tilkhaaval).

Need muudatused ilmnevad alles pärast vähemalt 2 tassi kohvi valmistamist. Kui reguleerimine ei anna soovitud tulemust, keerake ketast veel ühe astme võrra.

9.4 Temperatuuri seadistamine

Kohvi valmistamiseks kasutatava vee temperatuuri muutmine käib järgmiselt.

- Kinnitage nupuga «B2». (Seade peab olema ühendatud vooluvõrku ja pealüliti «A8» (kui see on olemas) peab olema asendis I, joon. 3“).
- Vajutage nupule «B3» (kettast «B6» vasakul) ja hoidke all, kuni juhtpaneelil süttivad tuled;
- Vajutage soovitud temperatuuri valimiseks nupule :



- Vajutage valiku kinnitamiseks nupule «B8» (kettast «B6» paremal). Tuled kustuvad.

Pange tähele!

Temperatuuri muutmine mõjutab kõige rohkem lahjemat kohvi.

9.5 Kuumema kohvi saamine

Kuumema kohvi jaoks peaksite tegema järgmist:

- enne kohvi väljastamist tehke loputustsükkel, vajutades nupule «B5»). Kuum vesi väljub tiladest «A12», soojendades seadme sisemisi vooluringe ja tõstes seeläbi kohvi temperatuuri.
- soojendage tasse, loputades neid kuuma veega (kasutades kuuma vee funktsiooni).
- seadistage kohvi kuumem temperatuur (vt lõiku “9.4 Temperatuuri seadistamine”).

10. KOHVI VALMISTAMINE KOHVIUBADEST

Tähtis!

Ärge kasutage karamelliseeritud ega suhkrustatud kohviuube, kuna need võivad kohviveski külge kinni jääda ja seda kahjustada.

- Täitke mahuti «A7» kohviubadega „joon. 15“.
- Asetage kohvitilade «A12» alla:
 - 1 tass, 1 kohvi valmistamiseks „joon. 16“;
 - 2 tassi, 2 kohvi valmistamiseks „joon. 17“;
- Langetage tilad tassile võimalikult lähedale. Nii saate kreamisema kohvi „joon. 18“.
- Vajutage soovitud kohvile vastavat nuppu:



- Algab ettevalmistus ja juhtpaneelil hakkab vilkuma valitud nupule vastav tuli.

Kui kohv on valmistatud, on seade valmis järgmise joogi valmistamiseks.

Pange tähele!

- Kohvi valmistamise ajal saab masina töö igal hetkel katkestada, vajutades ühele kohvi nuppudest.
- Väljastamise lõppedes vajutage tassis oleva kohvi koguse suurendamiseks lihtsalt ühele kohvi ikoonidest (3 sekundi jooksul).
- Kuumema kohvi kohta leiate teavet jaotisest “9.5 Kuumema kohvi saamine”.

Tähtis!

- Kui kohv väljub tilkhaaval, on liiga lahja ja mitte piisavalt kreemjas või liiga külm, lugege näpunäiteid jaotisest “17. Veaotsing”.
- Kasutamise ajal võivad juhtpaneelil süttida tuled. Nende tähendus on toodud lõigus “16. Tulede selgitus”.

10.1 Kohvi valmistamine eeljahvatatud kohvist

Tähtis!

- Ärge pange kunagi kohviube eeljahvatatud kohvi lehrisse «A6», kuna see võib seadet kahjustada.
- Ärge lisage kunagi eeljahvatatud kohvi, kui masin on välja lülitatud, sest vastasel juhul võib see levida masina sisemusse ja seda määrada. See võib masinat kahjustada.
- Ärge kasutage kunagi rohkem kui 1 mõödiku «C1» võrra kohvi, kuna see võib kohvimasina sisemust määrada või lehrtrit blokeerida.



Pange tähele!

Kui kasutate eeljahvatatud kohvi, saate korraga valmistada ainult ühe tassi kohvi.

1. Veenduge, et seade on sisse lülitatud.
2. Keerake kohvi maitse valimisketast «B6» vastupäeva nii kaugele, kui see läheb ☞ asendisse „joon. 19“.
3. Veenduge, et lehter «A6» ei oleks ummistunud, seejärel lisage ühe mõödiku võrra «C1» eeljahvatatud kohvi „joon. 20“.
4. Asetage tass kohvitilade «A12» alla.
5. Vajutage vastavat ühe tassi kohvi nuppu (☞ «B3» või ☞ «B8»)
6. Algab joogi valmistamine.

11. CAPPUCCINO TEGEMINE

Põletusoh!

Valmistamise ajal eraldub auru. Olge ettevaatlik, et vältida põletusi.

1. Valmistage cappuccino kohv suurde tassi;
2. Täitke iga cappuccino kohta mahuti (soovitavalt käepidemega, et vältida kõrvetamist) umbes 100 ml piimaga. Sobiva suurusega mahuti valimisel pidage meeles, et piima maht kahe- või kolmekordistub;

Pange tähele!

- Rikkama ja tihedama vahu saamiseks kasutage külmkapist (umbes 5°C) võetud rasvatut või väherasvast piima. Ebapiisava vahu või suurte mullidega piima tekke vältimiseks puhastage cappuccino masinat alati «A18» järgmises jaotises kirjeldatud viisil “11.1 Cappuccino valmistaja puhastamine pärast kasutamist”.
- Vahu kvaliteet varieerub järgmisest:
 - piima või köögiviljajoogi tüüp;
 - kasutatud kaubamärk;
 - koostisained ja toitevääratus
- 3. Vajutage ☞ nupule «B7». Vilgub tuli ☞ .
- 4. Kastke cappuccino valmistaja piimaanumasse „joon. 21“.

5. Mõne sekundi pärast, kui tuli ☞ vilgub, keerake auru reguleerimisnupp «A19» asendisse I „joon. 5“. Cappuccino valmistajast väljub auru, mis annab piimale vahuse kreem- ja välimuse ja muudab selle mahukamaks.
6. Kreemisema vahu saamiseks pöörake anumad aeglase liigutustega ülespoole. (Masin ei tohiks tekitada pidevat auru rohkem kui 3 minutit).
7. Kui olete saavutanud vajaliku vahu, peatage auru väljastamine, keerates auru reguleerimisnupp tagasi asendisse 0.

Põletusoh!

Peatage auru väljastamine enne vahustatud piimaga anuma eemaldamist, et vältida keeva piima pritsmetest tulenevaid põletusi.

8. Lisage piimavaht eelnevalt valmistatud kohvile. Cappuccino on valmis. Magustage maitse järgi ja soovi korral puistake vahule veidi kakaopulbrit.

11.1 Cappuccino valmistaja puhastamine pärast kasutamist

Puhastage cappuccino valmistajat «A18» alati pärast kasutamist, et vältida piimajääkide kogunemist ja tilade ummistumist.

1. Asetage cappuccino valmistaja alla anum ja laske paar sekundit vett joosta, keerates auru reguleerimisnupp «A19» asendisse I „joon. 5“. Keerake seejärel kuuma vee voolu peatamiseks auru reguleerimisnupp asendisse 0.
2. Oodake paar minutit, kuni cappuccino valmistaja jahtub. Haarake ühe käega tugevalt cappuccino valmistaja toru käepidemest ja keerake teise käega cappuccino valmistajat vastupäeva „joon. 21“, misjärel selle saab allapoole tõmmates eemaldada.
3. Eemaldage ka auruotsik, tõmmates seda allapoole „joon. 22“.
4. Veenduge, et kaks joonisel 23 näidatud auku pole blokeeritud. Vajadusel puhastage neid hambaorgiga.
5. Peske kõiki cappuccino valmistaja osi hoolikalt käsna ja sooja veega.
6. Pange otsik uuesti kohale ja paigutage cappuccino valmistaja otsikule, lükates seda ülespoole ja keerates, kuni see on kinnitunud.

12. VEE KUUMUTAMINE

Põletusoh!

Ärge jätke masinat kunagi kuuma vee väljastamise ajal järelevalveta. Cappuccino valmistaja tila «A18» kuumeneb vee väljastamise ajal ja seda tuleb hoida ainult käepidemest.

1. Asetage cappuccino valmistaja «A18» alla anum (võimalikult lähedale, et vältida pritsmeid).
2. Keerake auru reguleerimisnupp «A19» asendisse I. Algab väljastamine.

3. Peatage väljastamine keerates auru reguleerimisnupp asendisse 0.

Pange tähele!

Kui energiasäästurežiim on aktiivne, on võimalik, et peate ootama kuumat vee väljastamist paar sekundit.

13. PUHASTAMINE

13.1 Masina puhastamine

Masina järgmisi osi tuleb korrapäraselt puhastada:


- seadme siseahel;
- kohvipaksumahuti «A13»;
- tilkumisalust «A17» ja kondensaadialust «A14»;
- veepaak «A9»;
- kohvitilad «A12»;
- cappuccino valmistaja «A18»;
- jahvatatud kohvi lehter «A6»;
- infuuser «A11», ligipääsetav pärast infusiooniluugi «A10» avamist;
- juhtpaneel «A1».

Tähtis!

- Ärge kasutage kohvimasina puhastamiseks lahusteid, abrasiivseid puhastusvahendeid ega alkoholi. De'Longhi superautomaatsete kohvimasinade puhul pole puhastamiseks kemikaale tarvis.
- Ühtegi komponenti ei saa pesta nõudepesumasinas.
- Ärge kasutage mustuse või kohvijääkide eemaldamiseks metallesemeid, kuna need võivad metall- või plastpindu kriimustada.

13.2 Sisemise ahela puhastamine


Kui seade jääb kasutamata seisma rohkem kui 3-4 päevaks, soovitage tungivaltl see enne uuesti kasutamist sisse lülitada ja:

- teha 2-3 loputustsüklit vajutades  nupule «B5»;
- lasta kuumat vett joosta, keerates kuumat vee/auru reguleerimisnupp «A19» asendisse I.

Pange tähele!

- Pärast puhastamist on normaalne, et kohvipaksumahuti «A13» sisaldab vett.

13.3 Kohvipaksumahuti puhastamine

Kui tuli  vilgub, tuleb kohvipaksumahuti «A13» tühjendada ja puhastada. Kui kohvipaksumahuti ei puhastata, jääb tuli vilkuma ja seadet ei saa kohvi valmistamiseks kasutada.

Puhastamine (kui masin on sisse lülitatud)

- Eemaldage tilkumisalust «A17» „joon. 24“, tühjendage ja puhastage.
- Tühjendage kohvipaksumahuti «A13» ja puhastage seda põhjalikult, et eemaldada kõik põhja jäänud jäägid.
- Kontrollige punast kondensaadialust «A14» ja vajadusel tühjendage see.

Tähtis!

Tilkumisaluse eemaldamise korral tuleb kohvipaksumahuti tühjendada, isegi kui see sisaldab vähe kohvipaksu.

Kui seda ei tehta, võib edasisel kohvivalmistamisel kohvipaksumahuti oodatust rohkem täituda ja masina ummistada.

13.4 Tilkumisaluse ja kondensaadialuse puhastamine

Tähtis!

Kui tilkumisalust «A17» regulaarselt ei tühjendata, võib vesi üle ääre voolata ja lekkida masina sisse või selle ümber. See võib kahjustada nii masinat ja pinda, millele see toetub, kui ka ümbritsevat ala.

Tilkumisalust on varustatud tasemenäidikuga «A16» (punane), mis näitab selles sisalduva vee kogust „joon. 25“. Enne kui näidik tassisalusest välja ulatub, tuleb tilkumisalust tühjendada ja puhastada.

Eemaldage tilkumisalust:

1. Eemaldage tilkumisalust «A17» ja kohvipaksumahuti «A13» „joon. 24“;
2. Tühjendage tilkumisalust ja kohvipaksumahuti ning peske need ära;
3. Kontrollige kondensaadialust «A14» ja vajadusel tühjendage.
4. Pange tilkumisalust ja kohvipaksumahuti uuesti tagasi.

13.5 Kohvimasina sisemuse puhastamine

Elektrilöögi oht!

Enne sisemiste osade puhastamist tuleb masin välja lülitada (vt jaotist “5. Seadme väljalülitamine”) ja vooluvõrgust eraldada. Keelatud on kasta masinat vette.

1. Kontrollige korrapäraselt (umbes kord nädalas), et seadme sisemus (millele pääsete juurde pärast tilgaaluse eemaldamist) ei oleks määrdunud. Vajadusel eemaldage kohvijäägid käsna.
2. Eemaldage kõik jäägid tolmuimejaga „joon. 26“.

13.6 Veepaagi puhastamine

1. Puhastage veepaaki «A9» regulaarselt (umbes kord kuus) ja alati, kui asendate veepuhendaja filtri «C3» (kui see on olemas) niiske lapi ja vähese pehme nõudepesuvahendiga.
2. Eemaldage filter (kui see on olemas) ja loputage voolava veega.
3. Vahetage filter (kui see on olemas), täitke paak värsket veega ja pange see tagasi.
4. (Ainult veepuhendusfiltriga mudelid) Väljastage umbes 100 ml vett.

13.7 Kohvitilade puhastamine

1. Puhastage kohvitilad «A12» käsna või lapiga „joon. 27“.

- Kontrollige, et kohvitilade augud ei oleks blokeeritud. Vajadusel eemaldage kohvijäädid hambaorgiga „joon. 28“.

13.8 Eeljahvatatud kohvi leetri puhastamine

Kontrollige regulaarselt (umbes kord kuus), et eeljahvatatud kohvi lehter «A6» ei oleks blokeeritud. Vajadusel eemaldage kohvijäädid.

13.9 Keeduploki puhastamine

Keeduplokki «A11» tuleb puhastada vähemalt kord kuus.

Tähtis!

Keeduplokki ei saa välja tõmmata, kui masin on sisse lülitatud.

- Veenduge, et masin on väljalülitusprotseduuri õigesti läbinud (vt “5. Seadme väljalülitamine”).
- Eemaldage veepaak «A9».
- Avage keeduploki uks «A10» „joon. 29“ seadme paremal küljel.
- Vajutage kahte värvilist vabastusnuppu sissepoole ja tõmmake samal ajal keeduplokki välja poole „joon. 30“.

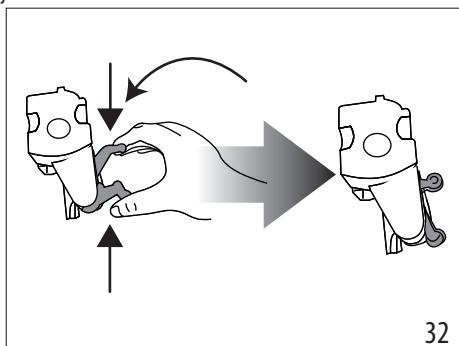
Tähtis!

Puhastage keeduplokki nõudepesuvahendit kasutamata, kuna plokk võib kahjustuda.

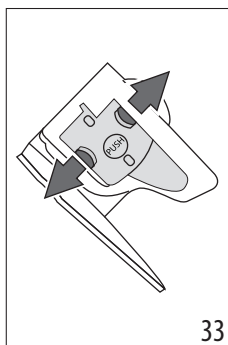
- Leotage keeduplokki umbes 5 minutit vees, seejärel loputage seda kraani all.
- Puhastage kohvijäädid aluselt, millele keeduplokk toetub.
- Pärast puhastamist pange keeduplokk tagasi, libistades see sisetoe peale „joon. 31“, seejärel vajutage sümbol PUSH lõpuni sisse, kuni see klõpsab oma kohale.

Pange tähele!

Kui keeduplokki on raske sisestada, reguleerige see enne sisestamist õigele suurusele, vajutades kahte hooba nagu on näha joon. 32.



32



33

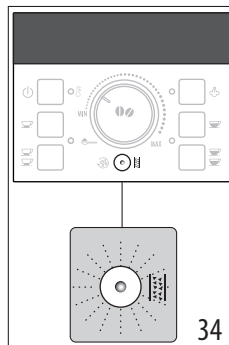
- Pärast sisestamist veenduge, et kaks värvilist nuppu on välja klõpsanud „joon. 33“.
- Sulgege keeduploki uks.
- Pange veepaak tagasi.

14. KATLAKIVI EEMALDAMINE


Tähtis!

- Enne kasutamist lugege läbi juhised ja märgistus katlakivieemaldi pakendil.
- Oluline on kasutada ainult De'Longhi katlakivieemaldusvahendit. Sobimatu katlakivieemaldusvahendi kasutamine ja/või katlakivi vale eemaldamine võib põhjustada tõrkeid, mida tootja garantii ei hõlma.
- Katlakivieemaldusvahend võib kahjustada õrnu pindu. Kui toode kogemata valesse kohta satub, kuivatage see kohe.

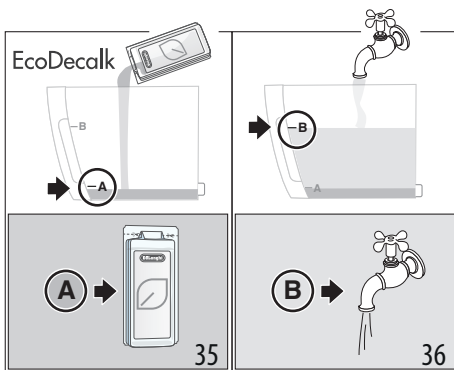
Katlakivi eemaldamine	
Katlakivieemaldi	De'Longhi katlakivieemaldi
Konteiner	Soovitav maht: 2 l
Aeg:	~45 min



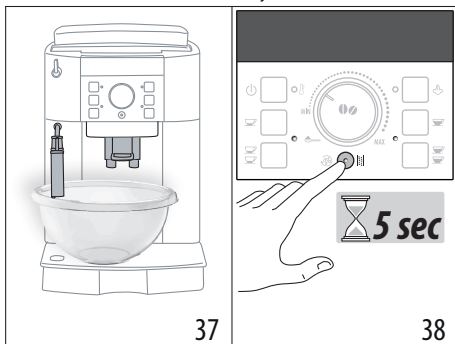
34

Eemaldage katlakivi seadme sisestamisest, kui juhtpaneelil „B“ süttib  tuli „B5“ „joon. 34“.

- Lülitage masin sisse ja oodake, kuni see on kasutamiskvaliteet.
- Tühjendage tilkumisalus «A17» ja kohvipaksumahuti «A13» ning asetage mõlemad masinas tagasi oma kohale.
- Tühjendage veepaak «A9» täielikult ja eemaldage veepuhastaja filter «C3», kui see on olemas).



- Valage katlakivieemaldusvahendit «C2» paaki kuni tasemeni **A** (vastab 100 ml-sele pakile), mis on märgitud paagi sisepinnale „joon. 35” ja lisage seejärel liiter vett tasemeni **B** „joon. 36” ning pange veepaak seadmesse tagasi.
- Asetage cappuccino valmistaja «A18» ja kohvitilade «A12» alla vähemalt 2-liitrine anum „joon. 37”.



- Oodake, kuni kohvi tuled püsivalt põlema süttivad.
- Lahuse lisamise kinnitamiseks ja katlakivi eemaldamise protseduuri alustamiseks vajutage ja hoidke all nuppu «B5» „joon. 38” vähemalt 5 sekundit. Nupul olev märgutuli hakkab põlema, mis näitab, et katlakivieemaldusprogramm on alanud.
- Viilkuv tuli näitab, et kuuma vee/auru «A19» reguleerimisnupp tuleb keerata asendisse I.

Tähtis! Põletusohk

Cappuccino-masinast ja kohvitiladest hakkab voolama hapet sisaldav kuum vesi. Vältige kokkupuudet selle lahuse pritsmetega.

- Kui reguleerimisnupp on keeratud asendisse I, käivitub katlakivieemaldusprogramm ning katlakivieemaldusvedelik väljub cappuccino-masinast ja kohvitiladest. Automaatselt käivitub loputuste ja pauside jada, mille abil eemaldatakse kõik kohvimasinas olevad katlakivijäägid.

Umbes 25 minuti pärast katlakivi eemaldamine lõpeb ning juhtpaneelil hakkavad vilkuma tuled ja . Keerake kuuma vee/auru reguleerimisnupp asendisse **0**.

- Seade on nüüd valmis puhta veega läbi loputamiseks. Tühjendage katlakivieemalduslahuse kogumiseks kasutatud anum. Tõmmake veepaak välja, tühjendage ja loputage seda voolava vee all, täitke värsket veega tasemeni **MAX** ja pange seade tagasi. Vilgub tuli .
- Asetage katlakivieemalduslahuse kogumiseks kasutatud anum tühjana cappuccino-masina ja kohvitilade alla „joon. 37”.
- Loputamise alustamiseks keerake kuuma vee/auru reguleerimisnupp asendisse I. Kuum vesi väljub esmalt cappuccino-masinast ja seejärel kohvitiladest.
- Kui veepaak on täiesti tühi, vilguvad juhtpaneelil tuled ja . Keerake auru/kuuma vee reguleerimisnupp asendisse **0**.
- Tühjendage loputusvee kogumiseks kasutatud anum. Eemaldage veepaak, vahetage veepuhendusfilter (kui see on varem eemaldatud), täitke paak külma veega tasemeni **MAX** ja pange seadmesse tagasi. Auru tuli vilgub.
- Asetage loputusvee kogumiseks kasutatud anum tühjana cappuccino valmistaja alla;
- Keerake kuuma vee/auru reguleerimisnupp asendisse I. Seade alustab uuesti ainult cappuccino valmistaja loputamist.
- Kui see on lõppenud, vilgub juhtpaneelil auru tuli . Keerake kuuma vee/auru reguleerimisnupp asendisse **0**.
- Täitke veepaak värsket veega tasemeni **MAX** ja pange see masinasse tagasi.

Katlakivi eemaldamise tsükkel on nüüd lõppenud.

Pange tähele!

- Kui katlakivieemaldustsüklil ei ole korralikult lõpule jõudnud (nt elektrikatkestuse korral), soovime tsüklit korrata.
- Pärast katlakivieemaldust on normaalne, et kohvipaksumahuti «A13» sisaldab vett.
- Kui veepaak ei ole täidetud **MAX tasemeni**, nõuab seade katlakivi eemaldamise lõpus kolmandat loputust, et tagada katlakivieemalduslahuse täielik eemaldamine masina siseahelatest. Enne loputamise alustamist pidage meeles, et tilkumisalust tuleb tühjendada.

15. TEHNILISED ANDMED

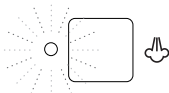




Pinge:	220-240 V ~ 50/60 Hz max. 10A
Energiatarve:	1450 W
Rõhk:	1,5 MPa (15 baari)
Veepaagi maks. maht:	1,8 l
Suurus L x D x H:	240x430x350 mm
Kaal:	8,9 kg
Oamahuti maks. maht:	250 g



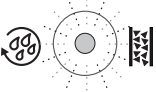



De'Longhi jätab endale õiguse muuta oma toodete tehnilisi spetsifikatsioone ja stiili igal ajal, ilma et see kahjustaks nende funktsionaalsust ja kvaliteeti.





15.1 Nõuandeid energia säästmiseks

- Määrake automaatse väljalülituse ajaks 15 minutit (vt jaotist "6. Automaatne väljalülitus").
- Energiasäästu lubamine (vt jaotist "7. Energiasääst");
- Kui masin seda nõuab, teostage katlakivieemaldustsüklit.

16. TULEDE SELGITUS

NÄHTAV TULI	VÕIMALIK PÕHJUS	LAHENDUS
	Keerata tuleb auru/kuuma vee reguleerimisnuppu «A19»	Keerake kuuma vee/auru reguleerimisnuppu.
 <p>VILGUB</p>	Paagis «A9» ei ole piisavalt vett.	Täitke paak veega ja/või sisestage see õigesti, lükates seda nii kaugemale kui võimalik, kuni see oma kohale klõpsatab.
	Paak «A9» ei ole õigesti paigas.	Sisestage paak õigesti ja vajutage nii kaugemale kui võimalik.
 <p>VILGUB</p>	Kohvipaksumahuti «A13» on täis.	Tühjendage kohvipaksumahuti ja tilkumisalus «A17», puhastage ja pange tagasi. Tähtis: kui eemaldate tilkumisaluse, TULEB kohvipaksumahuti tühjendada, isegi kui see sisaldab ainult veidi kohvipaksu. Kui seda ei tehta, võib edasisel kohvivalmistamisel kohvipaksumahuti oodatust rohkem täituda ja masina ummistada.
	Pärast puhastamist pole kohvipaksumahuti «A13» tagasi pandud.	Eemaldage tilkumisalus «A17» ja sisestage kohvipaksumahuti.
→		

NÄHTAV TULI	VÕIMALIK PÕHJUS	LAHENDUS
 <p style="text-align: center;">VILGUB</p>	<p>Jahvatus on liiga peen ja kohvi väljub liiga aeglaselt või üldse mitte.</p> <p>Veepehmendusfiltri «C3» korral võib ahelasse eralduda õhumulle, mis takistab joogi tarnimist.</p>	<p>Korrake kohvi väljastamist ja keerake jahvatusastme reguleerimisnuppu «A2» „joon. 10“ üks klõps päripäeva 7 suunas, kui kohviveski töötab. Kui pärast vähemalt 2 kohvi valmistamist on väljutamine endiselt liiga aeglane, korrake parandusprotseduuri, keerates jahvatusastme reguleerimisnuppu veel ühe klõpsu võrra (vt jaotist “9.3 Kohviveski reguleerimine”). Kui probleem püsib, keerake auruketast «A19» asendisse I ja laske cappuccino valmistajast veidi vett välja.</p> <p>Laske cappuccino valmistajast veidi vett välja «A18» keerates auru/kuuma vee reguleerimisnuppu «A19» asendisse I, kuni vool on korrapärane „joon. 5“.</p>
 <p style="text-align: center;">VILGUB</p>	<p>Eeljahvatatud kohvi funktsioon on valitud ilma eeljahvatatud kohvi lehrtrisse «A6» panemiseta.</p>	<p>Pange lehrtrisse eeljahvatatud kohvi või tühistage „eeljahvatamise“ funktsioon.</p>
 <p style="text-align: center;">VILGUB</p>	<p>See tähendab, et masinast tuleb katlakivi eemaldada.</p>	<p>Tuleb läbi viia jaotises “14. Katlakivi eemaldamine” kirjeldatud katlakivieemaldus.</p>
 <p style="text-align: center;">VILGUB</p>	<p>Kasutatud on liiga palju kohvi.</p>	<p>Valige mahedam maitse või vähendage eeljahvatatud kohvi kogust, seejärel valmistage kohv uuesti.</p>
 <p style="text-align: center;">VILGUB</p>	<p>Kohvioad on otsas.</p> <p>Eeljahvatatud kohvi lehter «A6» on ummistunud.</p>	<p>Täitke oamahuti «A7».</p> <p>Tühjendage lehter jaotises “13.8 Eeljahvatatud kohvi lehtri puhastamine” kirjeldatud viisil.</p>
 <p style="text-align: center;">VILGUB</p>	<p>Pärast puhastamist ei ole keeduplokki «A11» tagasi pandud.</p>	<p>Sisestage keeduplokk, nagu on kirjeldatud jaotises “13.9 Keeduploki puhastamine”.</p>
→		

NÄHTAV TULI	VÕIMALIK PÕHJUS	LAHENDUS
   	Masina sisemus on liiga määrdunud.	Puhastage seadme sisemus põhjalikult, nagu on kirjeldatud jaotises "13. Puhastamine". Kui teade kuvatakse ka pärast puhastamist, võtke ühendust klienditeeninduskeskusega.

17. VEAOTSING

Allpool on loetelu mõnedest võimalikest riketest.

Kui probleemi ei saa kirjeldatud viisil lahendada, võtke ühendust klienditeenindusega.

PROBLEEM	VÕIMALIK PÕHJUS	LAHENDUS
Kohv ei ole kuum.	Tasse ei ole eelnevalt soojendatud.	Soojendage tasse, loputades neid kuuma veega. Pange tähele: selleks saab kasutada kuuma vee või loputusfunktsiooni.
	Keeduplokk «A11» on maha jahtunud, sest viimasest kohvi valmistamisest on möödunud 2-3 minutit.	Enne kohvi valmistamist soojendage keeduplokki, vajutades ☹️ ☺️ loputusnuppu «B5».
	Seadistatud on madal kohvitemperatuur.	Seadistage menüüs kõrgem kohvitemperatuur (vt jaotist "9.4 Temperatuuri seadistamine").
Kohv on lahja või mitte piisavalt kreemjas.	Kohv on liiga jämedalt jahvatatud.	Keerake jahvatusastme reguleerimisnuppu «A2» ühe klõpsu võrra vastupäeva, kui veski töötab „Joon. 8“. Pöörake nuppu ühe astme kaupa, kuni kohvi hakkab masinast tulema normaalselt. Mõju ilmneb alles pärast 2 kohvi valmistamist (vt jaotist "9.3 Kohviveski reguleerimine").
	Kohv ei sobi.	Kasutage espressomasinate jaoks mõeldud kohvi.
Kohvi väljastatakse liiga aeglaselt või tilkhaaval.	Kohvi jahvatatakse liiga peenelt.	Keerake jahvatusastme reguleerimisnuppu «A2» ühe klõpsu võrra vastupäeva, kui veski töötab „Joon. 8“. Pöörake nuppu ühe astme kaupa, kuni kohvi hakkab masinast tulema normaalselt. Mõju ilmneb alles pärast 2 kohvi valmistamist (vt jaotist "9.3 Kohviveski reguleerimine").
Kohvi ei välju ühest või mõlemast tilast.	Tilad on blokeeritud.	Puhastage tilasid «A12» hambaorgiga.
Vahustatud piimas on suured mullid	Piim ei ole piisavalt külm või ei ole väherasvane.	Ideaalis tuleb kasutada külmikust (umbes 5°C) võetud rasvatut või väherasvast piima. Kui tulemus ei vasta ootustele, proovige teise vabriku piima.
Piim ei lähe vahule	Cappuccino valmistaja «A18» on määrdunud.	Puhastage nagu on kirjeldatud jaotises "11.1 Cappuccino valmistaja puhastamine pärast kasutamist".
		→

PROBLEEM	VÕIMALIK PÕHJUS	LAHENDUS
Auru väljastamine peatub	Ohutusseade lülitab auru välja 3 minuti pärast.	Oodake mõni minut ja lülitage seejärel auru-funktsioon uuesti sisse.
Katlakivi eemaldamise lõpus nõuab seade kolmandat loputust	Kahe loputustsükli ajal ei olnud veepaak maksimaalse tasemeni (MAX) täidetud.	Järgige kuvatavaid juhiseid, kuid esmalt tühjendage tilkumisasetus «A17», et vältida vee üle voolamist.
Seade ei lülitu sisse	See ei ole vooluvõrku ühendatud.	Ühendage vooluvõrku.
	Kui see on olemas, veenduge, et pealüliti «A8» oleks sisse lülitatud.	Vajutage pealüliti asendisse I, „joon. 1“.

Register Now 
www.delonghi.com/register

De'Longhi Appliances via Seitz, 47 31100 Treviso Italia delonghi.com

57132C9061_00_0324