

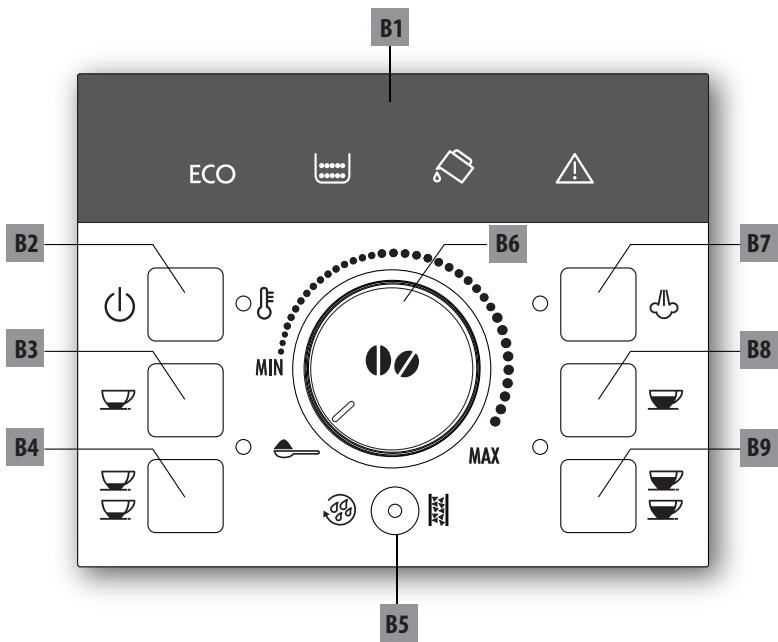
ECAM11.1XX - 12.1XX - 20.1XX - 21.1XX - 22.1XX

KÁVOVAR



**DeLonghi**

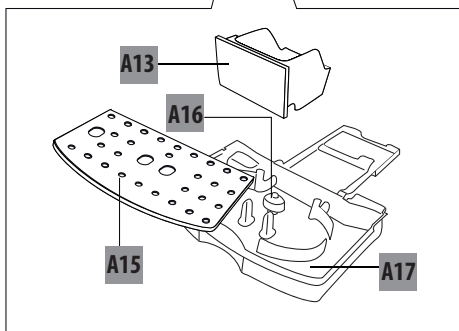
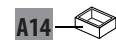
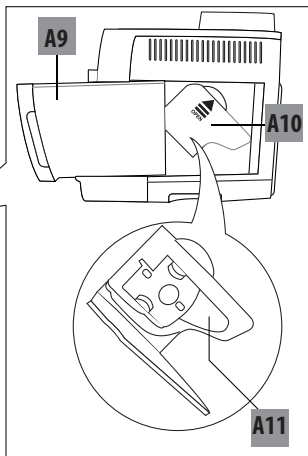
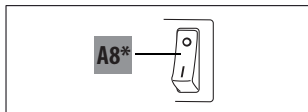
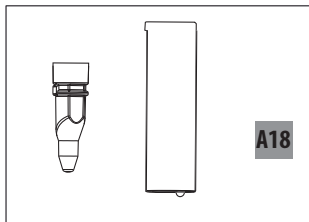
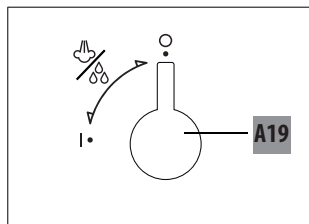
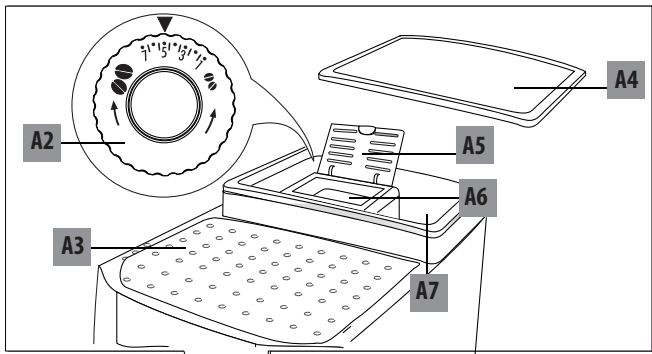
B

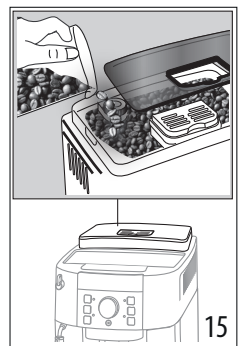
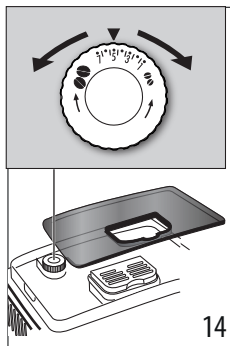
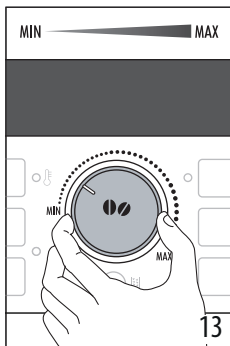
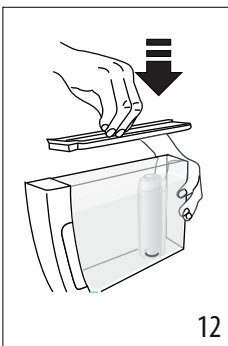
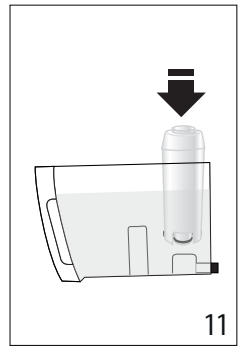
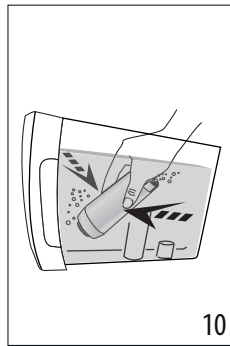
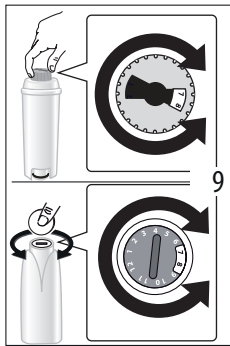
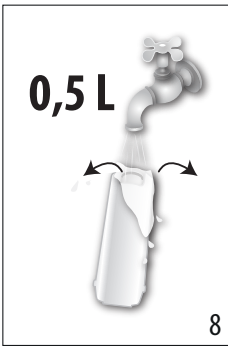
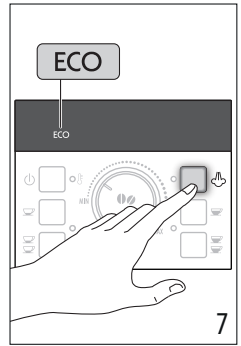
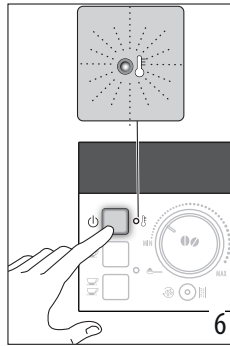
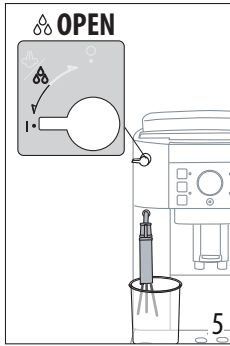
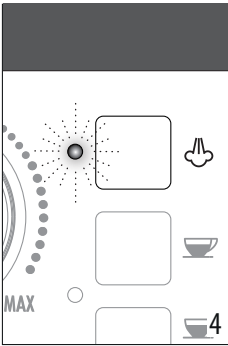
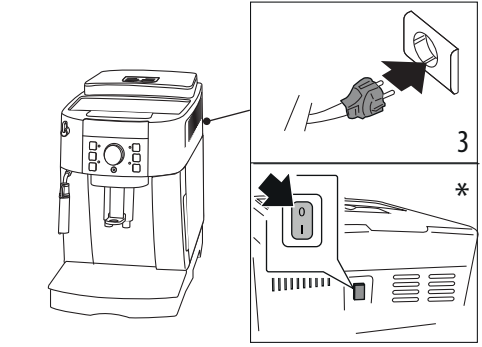
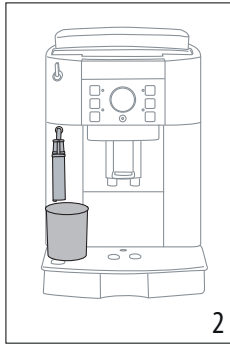
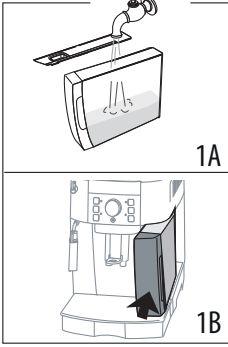


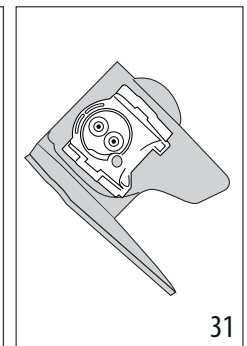
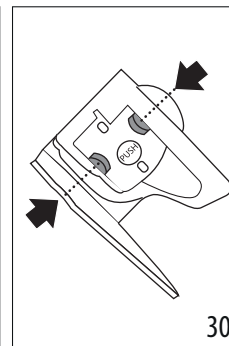
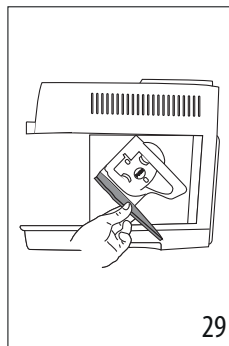
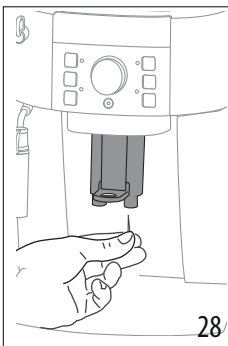
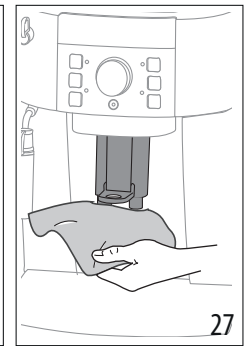
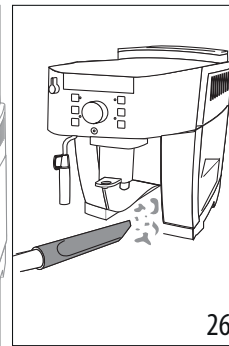
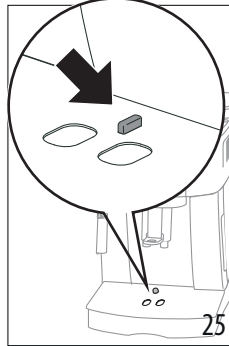
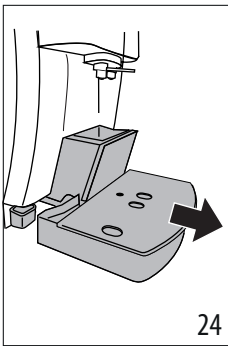
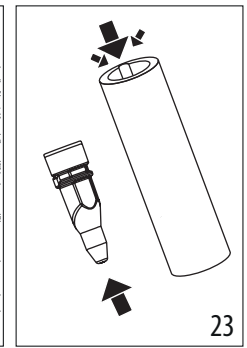
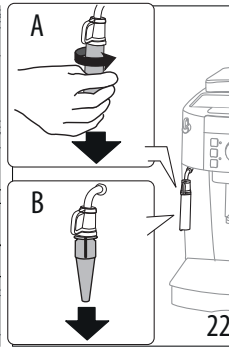
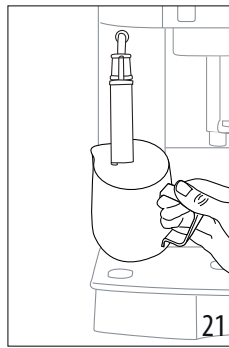
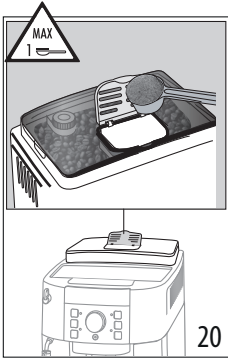
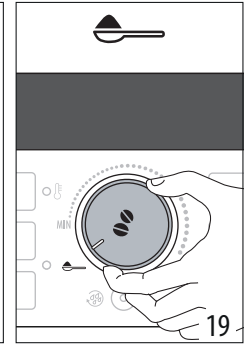
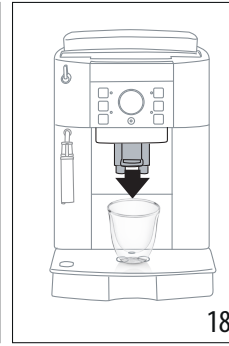
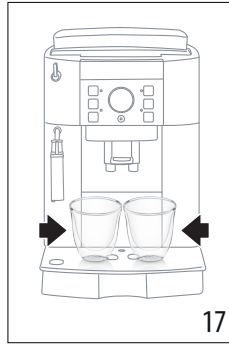
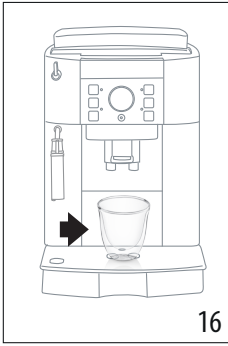
C



# A







## OBSAH

<b>1. ÚVOD .....</b>	<b>7</b>
1.1 Problémy a opravy .....	7
<b>2. OPIS.....</b>	<b>7</b>
2.1 Opis spotrebiča (str. 3-A) .....	7
2.2 Opis ovládacieho panelu (str. 2-B).....	7
2.3 Opis príslušenstva (str. 2-C).....	7
2.4 Význam svetelných kontroliek.....	7
<b>3. PRVÉ UVEDENIE SPOTREBIČA DO CHODU .....</b>	<b>8</b>
<b>4. ZAPNUTIE SPOTREBIČA .....</b>	<b>8</b>
<b>5. VYPNUTIE SPOTREBIČA .....</b>	<b>8</b>
<b>6. AUTOMATICKÉ VYPNUTIE.....</b>	<b>8</b>
<b>7. ÚSPORA ENERGIE.....</b>	<b>9</b>
<b>8. ZMÄKČOVACÍ FILTER (*AK SA POUŽÍVA) .....</b>	<b>9</b>
8.1 Inštalácia filtra .....	9
8.2 Odstránenie a výmena zmäkčovacieho filtra ..	9
<b>9. PRÍPRAVA KÁVY.....</b>	<b>9</b>
9.1 Voľba chuti kávy .....	9
9.2 Voľba množstva kávy v šálke .....	10
9.3 Nastavenie mlynčeka na kávu .....	10
9.4 Nastavenie teploty .....	10
9.5 Odporúčania na dosiahnutie horúcejšej kávy .....	10
<b>10. PRÍPRAVA KÁVY S POUŽITÍM ZRNKOVEJ KÁVY ..</b>	<b>10</b>
10.1 Príprava kávy s použitím mletej kávy .....	11
<b>11. PRÍPRAVA CAPPUCCINA .....</b>	<b>11</b>
11.1 Čistenie napeňovača mlieka po použití .....	11
<b>12. PRÍPRAVA HORÚCEJ VODY .....</b>	<b>12</b>
<b>13. ČISTENIE .....</b>	<b>12</b>
13.1 Čistenie spotrebiča .....	12
13.2 Čistenie vnútorného okruhu spotrebiča.....	12
13.3 Čistenie nádoby na zvyšky kávy.....	12
13.4 Čistenie odkvapkávacej misky a nádoby na zachytávanie kondenzátu .....	12
13.5 Čistenie vnútorných častí spotrebiča .....	12
13.6 Čistenie nádržky na vodu.....	13
13.7 Čistenie ústí vydávača kávy .....	13
13.8 Čistenie násypky na mletú kávu .....	13
13.9 Čistenie sparovača.....	13
<b>14. ODVÁPŇOVANIE.....</b>	<b>13</b>
<b>15. TECHNICKÉ ÚDAJE.....</b>	<b>15</b>
15.1 Odporúčania pre úsporu energie .....	15
<b>16. VÝZNAM KONTROLIEK .....</b>	<b>15</b>
<b>17. RIEŠENIE PROBLÉMOV .....</b>	<b>17</b>

Pred používaním spotrebiča sa vždy oboznámte s bezpečnostnými upozoreniami.

## 1. ÚVOD

### 1.1 Problémy a opravy

V prípade problémov sa najskôr pokúste odstrániť ich sami podľa pokynov uvedených v odsekoch „16. Význam kontroliek“ a „18. Riešenie problémov“.

Pokiaľ by tieto pokyny nevedli k náprave alebo pre získanie ďalších informácií odporúčame obrátiť sa telefonicky na zákaznícku podporu na čísle uvedenom na liste „Zákaznícka podpora“.






Ak sa vaša krajina nenachádza na tomto zozname, zatelefonujte na číslo uvedené v záručnom liste. Pre prípadné opravy je potrebné obrátiť sa výhradne na technickú podporu spoločnosti De'Longhi.


## 2. OPIS

### 2.1 Opis spotrebiča (str. 3-A)

- A1. Ovládací panel
- A2. Regulačné koliesko na nastavenie stupňa mletia kávy
- A3. Odkladacia plocha na šálky
- A4. Veko zásobníka na zrnkovú kávu
- A5. Veko násypky na mletú kávu
- A6. Násypka na mletú kávu
- A7. Zásobník na zrnkovú kávu
- A8. Hlavný vypínač (\*ak sa používa)
- A9. Nádržka na vodu s vekom\* (\*ak sa používa)
- A10. Kryt sparovača
- A11. Sparovač
- A12. Vydávač kávy (s nastaviteľnou výškou)
- A13. Nádobka na zvyšky kávy
- A14. Nádobka na zachytávanie kondenzátu
- A15. Podložka na šálky
- A16. Indikátor hladiny vody v odkvapkávacej miske
- A17. Odkvapkávacia miska
- A18. Napeňovač mlieka
- A19. Páčka na paru/horúcu vodu

### 2.2 Opis ovládacieho panelu (str. 2-B)

- B1. Svetelné kontrolky
- B2. Tlačidlo  : na zapnutie alebo vypnutie spotrebiča
- B3. Tlačidlo  : na prípravu 1 šálky kávy ristretto.
- B4. Tlačidlo  : na prípravu 2 šálok kávy ristretto.
- B5. Tlačidlo   : na prepláchnutie a následné odvápnenie
- B6. Výberové koliesko: otočením zvolíte požadované množstvo kávy alebo prípravu z mletej kávy

B7. Tlačidlo  : na výdaj pary na prípravu nápojov s mliekom







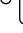









B8. Tlačidlo  : na prípravu 1 šálky kávy lungo

B9. Tlačidlo  : na prípravu 2 šálok kávy lungo.

### 2.3 Opis príslušenstva (str. 2-C)

- C1. Dávkovacia odmerka
- C2. Flaštička s odvápnovacím prostriedkom (\*ak sa používa)
- C3. Zmäčkovací filter (\*ak sa používa)

### 2.4 Význam svetelných kontroliek


KONTROLKA	VÝZNAM
	Blikajúca kontrolka: signalizuje, že spotrebič sa zahrieva.
 	Signalizuje, že spotrebič vydáva 1 alebo 2 šálky kávy ristretto.
 	Signalizuje, že spotrebič vydáva 1 alebo 2 šálky kávy lungo.
	Svietiaca kontrolka: signalizuje, že je zvolená funkcia „para“.
	Blikajúca kontrolka: signalizuje, že je potrebné otočiť páčkou na paru.
	Signalizuje, že na ovládacom paneli je zobrazený alarm (pozri ods. „16. Význam kontroliek“).
	Svietiaca kontrolka: signalizuje, že chýba nádobka na zvyšky kávy: je potrebné vložiť ju.
	Blikajúca kontrolka: signalizuje, že nádobka na zvyšky kávy je plná a je potrebné ju vyprázdniť.
	Svietiaca kontrolka: signalizuje, že chýba nádržka na vodu.
	Blikajúca kontrolka: signalizuje, že v nádržke nie je dost' vody.
 	Blikajúca kontrolka: signalizuje, že je potrebné odvápnit' spotrebič (pozri ods. „14. Odvápnovanie“).
 	Svietiaca kontrolka: signalizuje, že spotrebič vykonáva odvápnovanie.
<b>ECO</b>	Signalizuje, že je aktívny režim „Úspora energie“.

### 3. PRVÉ UVEDENIE SPOTREBIČA DO CHODU

#### Poznámka:

- Pred prvým použitím prepláchnite horúcou vodou všetky odstrániteľné prídavné časti, ktoré sú určené na kontakt s vodou alebo mliekom.
- Pri prvom použití je okruh vody prázdny, preto môže byť stroj veľmi hlučný. Hluk sa postupne pri naplňaní okruhu zmierni.
- Prípadné stopy kávy v mlynčeku sú spôsobené funkčnými skúškami spotrebiča pred jeho uvedením do predaja a dokazujú, že o kvalitu výrobku sa dôkladne staráme.

Postupujte podľa uvedených pokynov:

1. Vyberte nádržku na vodu «A9», naplňte ju studenou vodou až po rysku MAX (obr. 1A) a potom ju vložte späť na pôvodné miesto (obr. 1B).
2. Položte pod napeňovač mlieka «A18» nádobu s minimálnym objemom 100 ml (obr. 2).
3. Pripojte spotrebič k elektrickej sieti.
4. Pri modeloch s hlavným vypínačom «A8» sa uistite, že vypínač je v polohe I (obr. 3).
5. Na ovládacom paneli bliká kontrolka  «B7» (obr. 4).
6. Otočte páčku na paru «A19» do polohy I (obr. 5): spotrebič vypustí vodu z napeňovača a potom sa vypne.
7. Páčku na paru znovu uveďte do polohy 0.
8. Teraz je kávovar pripravený na bežné používanie.

#### Poznámka:

- Pri prvom použití je potrebné urobiť 4-5 káv alebo 4-5 káv cappuccino, kým spotrebič dosiahne uspokojivý výkon.
- Ak chcete mať ešte väčší pôžitok z kávy a lepší výkon spotrebiča, odporúčame nainštalovať zmäčkovací filter. «C3» podľa pokynov v kapitole „8. Zmäčkovací filter (\*ak sa používa)“. Ak Váš model nemá filter vo výbave, môžete si ho zakúpiť prostredníctvom autorizovaného centra zákazníckej podpory spoločnosti De'Longhi.



### 4. ZAPNUTIE SPOTREBIČA

#### Poznámka:

- Pri každom zapnutí spotrebiča prebehne cyklus automatického predhrievania a preplachovania, ktorý nie je možné prerušiť. Spotrebič je pripravený na použitie až po vykonaní týchto cyklov.
- *Iba pre modely s hlavným vypínačom «A8»:* pred zapnutím spotrebiča sa uistite, že hlavný vypínač, umiestnený na zadnej strane spotrebiča, je v polohe I (obr. 3).

#### Nebezpečenstvo popálenia!

Počas preplachovania vytečie z ústí vydávača kávy «A12» trocha horúcej vody, ktorá sa zachytáva v odkvapkávacej miske, umiestnenej pod vydávačom. Dávajte pozor, aby ste sa nepostriekli horúcou vodou.

- Zapnite spotrebič stlačením tlačidla  «B2» (obr. 6): kontrolka  bude blikáť, kým spotrebič nevykoná automatické predhrievanie a preplachovanie (týmto spôsobom sa okrem ohrievania prietokom horúcej vody tiež naplnia vodou vnútorné potrubia, ktoré sa tak tiež zahrejú).


Spotrebič má správnu teplotu vtedy, keď kontrolka zhasne a rozsvietenia sa príslušné kontroly na výdaj kávy.

### 5. VYPNUTIE SPOTREBIČA

Pri každom vypnutí spotrebič vykoná automatické preplachovanie, ak bola predtým pripravená káva.

#### Nebezpečenstvo popálenia!


Počas preplachovania vytečie z ústí vydávača kávy «A12» trocha horúcej vody. Dávajte pozor, aby ste sa nepostriekli horúcou vodou.

Vypnite spotrebič stlačením tlačidla  «B2». V prípade potreby spotrebič vykoná prepláchnutie a potom sa vypne.

#### Poznámka:

Ak sa spotrebič dlhší čas nepoužíva, odporúčame odpojiť zástrčku od elektrickej siete. Pri modeloch vybavených hlavným vypínačom «A8» stačí prepnúť ho do polohy 0.




#### Pozor!

Nikdy neodpájajte zástrčku alebo, pri modeloch vybavených hlavným vypínačom, neprepínajte ho do polohy 0, ak ste spotrebič predtým nevypli tlačidlom  (pohotovostný režim).

### 6. AUTOMATICKÉ VYPNUTIE

Časový interval sa dá nastaviť tak, aby sa spotrebič vypol po 15 alebo 30 minútach alebo po 1, 2 alebo 3 hodinách nečinnosti.

Ak chcete nastaviť automatické vypnutie, postupujte takto:

1. Vypnite spotrebič tlačidlom  «B2». (Zástrčka musí byť pripojená k elektrickej sieti a, pri modeloch vybavených hlavným vypínačom, musí byť hlavný vypínač «A8» v polohe I (obr. 3)).
2. Podržte stlačené tlačidlo  «B9», až kým sa na ovládacom paneli (B) nerozsvietia kontroly.
3. Stláčajte tlačidlo  «B3» (naľavo od regulačného kolieska) «B6», až kým sa nerozsvietia kontroly zodpovedajúce časovému intervalu, po ktorom sa má spotrebič automaticky vypnúť:

ČAS AUTOMATICKÉHO VYPNUTIA	ZODPOVEDAJÚCE KONTROLY
15 minút	ECO
30 minút	ECO 
1 hodina	ECO  



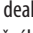




ČAS AUTOMATICKÉHO VYPNUTIA	ZODPOVEDAJÚCE KONTROLKY
2 hodiny	<b>ECO</b>   
3 hodiny	<b>ECO</b>    

4. Stlačením tlačidla  «B8» (napravo od regulačného kolieska) potvrdíte voľbu. Kontrolky zhasnú.

## 7. ÚSPORA ENERGIE

Režim úspory energie je aktívny, keď svieti zelená kontrolka **ECO**. Pri deaktivácii alebo aktivácii režimu „úspora energie“ postupuje takto:

1. Vypnite spotrebič tlačidlom  «B2». (Zástrčka musí byť pripojená k elektrickej sieti a, pri modeloch vybavených hlavným vypínačom, musí byť hlavný vypínač «A8» v polohe I (obr. 3)).
2. Podržte stlačené tlačidlo  «B7», až kým sa nerozsvieti kontrolka **ECO** (obr. 7).
3. Ak chcete funkciu deaktivovať, stlačte tlačidlo  «B3» (nalavo od regulačného kolieska «B6»): kontrolka **ECO** začne blikať.
4. Ak chcete funkciu znovu aktivovať, stlačte znovu tlačidlo  (nalavo od regulačného kolieska «B6»): kontrolka **ECO** sa rozsvieti.
5. Stlačením tlačidla  «B8» (napravo od regulačného kolieska «B6») potvrdíte voľbu: kontrolka **ECO** zhasne.

### Poznámka:

V režime úspory energie môže trvať niekoľko sekúnd, kým spotrebič začne vydávať prvú kávu, pretože potrebuje viac času na predhriatie.

## 8. ZMÄKČOVACÍ FILTER (\*AK SA POUŽÍVA)

Niektoré modely sú vybavené zmäkčovacím filtrom «C3»: ak ho Váš model nemá, odporúčame Vám zakúpiť si ho prostredníctvom autorizovaného centra zákazníckej podpory spoločnosti De'Longhi.

### Pozor:

- Skladujte na chladnom a suchom mieste a nevystavujte priamemu slnku.
- Po otvorení obalu filter hneď použite.
- Pred odvápnovaním spotrebiča filter vyberte.

Pre správne používanie filtra dodržiavajte nižšie uvedené pokyny.

### 8.1 Inštalácia filtra

1. Vyberte filter «C3» z obalu a opláchnite ho zhruba 0,5 l tečúcej vody (obr. 8)
2. Otáčajte kolieskom dátumovníka, až kým sa nezobrazia 2 nasledujúce mesiace používania (obr. 9).

### Poznámka:

Trvanlivosť filtra je dva mesiace pri bežnom používaní spotrebiča. Ak sa spotrebič s inštalovaným filtrom nepoužíva, jeho trvanlivosť je maximálne 3 týždne.

3. Vyberte nádržku «A9» zo spotrebiča a naplňte ju vodou (obr. 1A).
4. Vložte filter do nádržky na vodu a úplne ho ponorte, pričom ho nakloňte tak, aby z neho vyšli vzduchové bubliny (obr. 10).
5. Vložte filter na príslušné miesto a zatlačte ho na doraz (obr. 11).
6. Uzavrte nádržku vekom (obr. 12) (ak sa používa), potom vložte nádržku späť do spotrebiča.
7. Pod napeňovač mlieka «A18» položte nádobu s minimálnym objemom 500 ml.
8. Otočte páčku na paru «A19» do polohy I a vypustite horúcu vodu.
9. Vypustite aspoň 500 ml vody, potom uveďte páčku na paru späť do polohy 0.

### Poznámka:

Môže sa stať, že jediné vypustenie horúcej vody nebude stačiť na inštaláciu filtra a počas inštalácie sa rozsvietia kontrolky:



V takom prípade zopakujte inštaláciu od bodu «8».

Teraz je filter aktívny a môžete pokračovať v používaní spotrebiča.

## 8.2 Odstránenie a výmena zmäkčovacieho filtra

Po uplynutí dvoch mesiacov používania (pozri dátumovník) alebo ak sa spotrebič nepoužíval viac ako 3 týždne, je potrebné vybrať filter «C3» z nádržky «A9» a prípadne ho vymeniť za nový. Zopakujte postup uvedený v predchádzajúcom odseku.

## 9. PRÍPRAVA KÁVY

### 9.1 Voľba chuti kávy

Pomocou kolieska na voľbu chuti kávy «B6» nastavte požadovanú chuť (obr. 13). Otočením smerom k „MAX“ sa zvyšuje množstvo zrnkovej kávy, ktorú spotrebič zomelie, to znamená, že chuť kávy bude intenzívnejšia.

S regulačným kolieskom v polohe MIN získate extra slabú kávu, v polohe MAX získate extra silnú kávu.

### Poznámka:

- Pri prvom použití je potrebné pripraviť niekoľko kávy, aby ste zistili, v ktorej polohe regulačné koliesko zodpovedá požadovanej chuti kávy.
- Dajte pozor, aby ste koliesko neotočili príliš smerom k MAX, inak hrozí, že výdaj bude príliš pomalý (po kvapkách), hlavne ak zvolíte výdaj dvoch šálok naraz.

## 9.2 Volba množstva kávy v šálke

Spotrebič je z výroby prednastavený na automatický výdaj týchto množstiev kávy:

KÁVA	MNOŽSTVO (ML)
Ristretto ☕ «B3»	≈ 40
Lungo ☕ «B8»	≈ 120
2x Ristretto ☕ «B4»	2x ≈ 40
2x Lungo ☕ «B9»	2x ≈ 120

Ak chcete zmeniť množstvo kávy (ktoré spotrebič automaticky vydá do šálky), postupujte takto:

- Stlačte a podržte stlačené tlačidlo, ktorým chcete upraviť dĺžku vydávania, až kým nezačne blikať príslušná kontrolka a spotrebič nezačne vydávať kávu: potom tlačidlo uvoľnite;
- Keď káva v šálke dosiahne požadovanú hladinu, opätovným stlačením toho istého tlačidla uložte nové množstvo do pamäti.

Po stlačení tlačidla si spotrebič uloží nové nastavenie do pamäti.

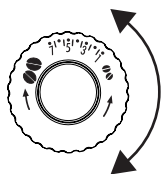
## 9.3 Nastavenie mlynčeka na kávu

Mlynček na kávu nie je potrebné nastavovať, aspoň spočiatku, pretože ho výrobca nastavil tak, aby sa dosiahol správne vydávanie kávy.

Ak však po príprave prvých káv dochádza k výdaju nedostatočne hustej kávy s malým množstvom peny, alebo príliš pomalému výdaju kávy (po kvapkách), je potrebné výdaj kávy upraviť pomocou regulačného kolieska «A2» na nastavenie stupňa mletia (obr. 13).

### Poznámka:

Regulačným kolieskom je potrebné otočiť, kým je mlynček na kávu v chode, počas začiatkovej fázy prípravy kávových nápojov.



Ak káva vyteká pomaly alebo nevyteká vôbec, otočte o jeden stupeň v smere hodinových ručičiek.

Naopak, ak chcete získať hustejšiu kávu a krajšiu penu, otočte proti smeru hodinových ručičiek (nie viac ako o jeden stupeň naraz, pretože inak by káva mohla vychádzať po kvapkách).

Účinok tejto úpravy sa prejaví až po výdaji najmenej 2 káv za sebou. Ak po tejto úprave nedosiahnete požadovaný účinok, je potrebné zopakovať úpravu otočením regulačného kolieska o ďalší stupeň.

## 9.4 Nastavenie teploty

Ak chcete zmeniť teplotu vody používanú na prípravu kávy, postupujte takto:

1. Vypnite spotrebič tlačidlom ☰ «B2». (Zástrčka musí byť pripojená k elektrickej sieti a, pri modeloch vybavených hlavným vypínačom, musí byť hlavný vypínač «A8» v polohe I (obr. 3)).

2. Stlačte tlačidlo ☕ «B3» (naľavo od regulačného kolieska «B6») a podržte ho stlačené, kým sa na ovládacom paneli nerozsvietia kontrolky;

3. Stláčajte tlačidlo ☕ až do volby požadovanej teploty:



4. Stlačením tlačidla ☕ «B8» (napravo od regulačného kolieska «B6») potvrdíte voľbu. Kontrolky zhasnú.

### Poznámka:

Zmena teploty je účinnejšia pri nápojoch s väčším objemom vody.

## 9.5 Odporúčania na dosiahnutie horúcejšej kávy

Horúcejšiu kávu dosiahnete takto:

- pred výdajom vykonajte preplachovanie stlačením tlačidla ☕ «B5». Z vydávača «A12» vytečie horúca voda, ktorá zoahreje vnútorný okruh spotrebiča a zabezpečí, že vydaná káva je potom horúcejšia.
- nahrejte šálky horúcou vodou (použite funkciu horúca voda).
- nastavte vyššiu teplotu kávy (pozri ods. „9.4 Nastavenie teploty“).

## 10. PRÍPRAVA KÁVY S POUŽITÍM ZRNKOVEJ KÁVY

### Pozor!

Nepoužívajte karamelizované ani kandizované kávové zrná, ktoré sa môžu nalepiť na mlynček na kávu a poškodiť ho.

1. Nasypte zrnkovú kávu do príslušného zásobníka «A7» (obr. 15).
2. Pod ústia vydávača kávy «A12» položte:
  - 1 šálku, ak chcete pripraviť 1 kávu (obr. 16);
  - 2 šálky, ak chcete pripraviť 2 kávy (obr. 17).
3. Vydávač kávy znížte tak, aby bol čo najbližšie k šálkam: dosiahnete tak lepšiu penu (obr. 18).
4. Stlačte príslušné tlačidlo pre požadovaný výdaj:



5. Príprava sa začne a na ovládacom paneli zostane svietiť kontrolka týkajúca sa zvoleného tlačidla.

Po dokončení prípravy je spotrebič pripravený na ďalšie používanie.

#### **Poznámka:**

- Kým spotrebič pripravuje kávu, výdaj je možné kedykoľvek zastaviť stlačením ktoréhokoľvek tlačidla výdaja.
- Ak chcete zvýšiť množstvo kávy v šálke, stačí po dokončení výdaja podržať (do 3 sekúnd) stlačené jedno z tlačidiel na výdaj kávy.
- Ak chcete dosiahnuť horúcejšiu kávu, pozrite si odsek „9.5 Odporúčania na dosiahnutie horúcejšej kávy“.

#### **Pozor!**

- Ak káva vyteká po kvapkách, nie je dostatočne hustá, má málo peny alebo je príliš studená, pozrite si odporúčania uvedené v kapitole „18. Riešenie problémov“.
- Počas prípravy sa na ovládacom paneli môžu rozsvietiť kontrolky, ktorých význam je uvedený v kapitole „16. Význam kontroliek“.

## **10.1 Príprava kávy s použitím mletej kávy**

#### **Pozor!**

- Nikdy nesypte zrnkovú kávu do násypky «A6» na mletú kávu, inak by sa spotrebič mohol poškodiť.
- Nikdy do spotrebiča nesypte mletú kávu, kým je spotrebič vypnutý, inak môže dôjsť k rozptýleniu kávy vo vnútri spotrebiča a jeho znečisteniu. Spotrebič by sa tak mohol poškodiť.
- Nikdy nevypajate viac ako 1 zarovnanú odmerku «C1», inak môže dôjsť k znečisteniu vnútorných častí spotrebiča alebo upchatiu násypky.



#### **Poznámka:**

Ak používate mletú kávu, je možné pripraviť iba jednu kávu naraz.

1. Uistite sa, či je spotrebič zapnutý.
2. Otočte kolieskom na voľbu chuti kávy «B6» proti smeru hodinových ručičiek až na doraz, do polohy ☞ (obr. 19).
3. Uistite sa, že násypka «A6» nie je upchatá, potom do nej nasypete zarovnanú «C1» odmerku mletej kávy (obr. 20).
4. Položte jednu šálku pod ústia vydávača kávy «A12».
5. Stlačte tlačidlo na výdaj jednej požadovanej šálky ☞ «B3» alebo ☞ «B8».
6. Začne sa príprava.

## **11. PRÍPRAVA CAPPUCCINA**

### **Nebezpečenstvo popálenia!**

Počas tejto prípravy vychádza zo spotrebiča para. Dajte si pozor, aby ste sa nepopáliili.

1. Na prípravu cappuccina použite veľkú šálku;
2. Nalejte do nádoby, podľa možnosti vybavenej rúčkou, aby ste sa nepopáliili, približne 100 ml mlieka na každé cappuccino, ktoré chcete pripraviť. Pri výbere rozmerov nádoby berte do úvahy, že objem tekutiny sa zvýši 2- alebo 3-násobne;

#### **Poznámka:**

- Ak chcete dosiahnuť hustejšiu a bohatšiu penu, použite nízkotučné alebo polotučné mlieko s teplotou, ktorú má v chladničke (zhruba 5 °C). Aby ste sa vyhli nedostatočne napenenému mlieku alebo mlieku s obsahom veľkých bublín, napeňovač mlieka «A18» vždy vyčistíte podľa postupu uvedeného v odseku „11.1 Čistenie napeňovača mlieka po použití“.
  - Kvalita peny sa môže meniť v závislosti od:
    - druhu mlieka alebo rastlinného nápoja;
    - použitej značky;
    - zloženia a nutričných hodnôt
3. Stlačte tlačidlo ☞ «B7»: začne blikať kontrolka ☞.
  4. Napeňovač mlieka ponorte do nádoby s mliekom (obr. 21).
  5. Po niekoľkých sekundách, keď začne blikať kontrolka ☞, otočte páčku na paru «A19» do polohy I (obr. 5). Z napeňovača mlieka vychádza para, ktorá dodá mlieku krémovú konzistenciu a zvýši jeho objem.
  6. Na dosiahnutie krémovej peny pomaly otáčajte nádobu zdola nahor. (Odporúčame nepoužívať paru dlhšie ako 3 minúty naraz);
  7. Po dosiahnutí požadovanej peny prerušte výdaj pary uvedením páčky na paru do polohy 0.

### **Nebezpečenstvo popálenia!**

Vypnite paru skôr, ako vytiahnete nádržku s napeneným mliekom, aby ste sa neobarili horúcim mliekom.

8. Do vopred pripravenej kávy pridajte napenené mlieko. Cappuccino je pripravené: podľa chuti ho osladte a ak chcete, posypete penu trochou práškoveho kakaia.

### **11.1 Čistenie napeňovača mlieka po použití**

Napeňovač mlieka «A18» po každom použití vyčistíte, vyhnete sa tak ukladaniu zvyškov mlieka vo vnútri alebo jeho upchatiu.

1. Položte pod napeňovač mlieka nádobu a nechajte niekoľko sekúnd vytekať vodu otočením páčky na paru «A19» do polohy I (obr. 5). Potom otočte páčku na paru späť do polohy 0, aby sa prerušil výdaj horúcej vody.
2. Počkajte niekoľko minút, kým napeňovač mlieka nevychladne. Potom jednou rukou pridržte držiak rúrky napeňovača mlieka a druhou rukou otáčajte proti smeru hodinových ručičiek (obr. 21), potiahnite napeňovač mlieka smerom dole a vytiahnite ho.
3. Vytiahnite aj parnú dýzu tak, že ju potiahnete smerom dole (obr. 22).

4. Skontrolujte, či otvory označené šípkou na obr. 23 nie sú upchaté. V prípade potreby ich vyčistite špáradlom.
5. Starostlivo umyte diely napeňovača mlieka hubkou na riad a vlažnou vodou.
6. Zložte dýzu naspäť a napeňovač mlieka nasadte na dýzu zatlačením a otočením smerom nahor až kým nepočujete zvacvaknutie.

## 12. PRÍPRAVA HORÚCEJ VODY

### Nebezpečenstvo popálenia!

Nenechávajte spotrebič bez dozoru, keď vydáva horúcu vodu. Rúrka napeňovača mlieka «A18» je počas výdaja horúca, preto je potrebné dotýkať sa vydávača iba na držiaku.

1. Položte pod napeňovač mlieka «A18» nádobu (čo najbližšie, aby voda nevystrekovala von).
2. Otočte páčku na paru «A19» do polohy I: začne výdaj.
3. Prerušte výdaj uvedením páčky na paru späť do polohy 0.

### Poznámka:

Ak je aktívny režim „Úspora energie“, výdaj horúcej vody si môže vyžadovať niekoľko sekúnd.

## 13. ČISTENIE

### 13.1 Čistenie spotrebiča

Nižšie uvedené časti spotrebiča je potrebné pravidelne čistiť:


- vnútorný okruh spotrebiča;
- nádobka na zvyšky kávy «A13»;
- odkvapkávacia miska «A17» a nádobka na zachytávanie kondenzátu «A14»;
- nádržka na vodu «A9»;
- ústia vydávača kávy «A12»;
- napeňovač mlieka «A18»;
- násyпка na mletú kávu «A6»;
- sparovač «A11», prístupný po otvorení krytu «A10»;
- ovládací panel «A1».

### Pozor!

- Na čistenie spotrebiča nepoužívajte rozpúšťadlá, abrazívne čistiace prostriedky ani alkohol. Pri ploautomatických spotrebičoch De'Longhi nie je potrebné používať na čistenie spotrebiča chemické prísady.
- Žiadny diel spotrebiča sa nesmie umývať v umývačke riadu.
- Na odstraňovanie vodného kameňa alebo kávových usadenín nikdy nepoužívajte kovové predmety, inak môže dôjsť k poškriabaniu kovových alebo plastových povrchov.

### 13.2 Čistenie vnútorného okruhu spotrebiča


Pri obdobiach nepoužívania dlhších ako 3–4 dni odporúčame pred použitím spotrebiča ho najprv zapnúť a:

- vykonať 2–3 preplachy stlačením tlačidla  «B5»;
- vypustiť horúcu vodu na niekoľko sekúnd otvorením páčky na horúcu vodu/paru «A19» do polohy I.

### Poznámka:

- Je normálne, ak sa po vykonaní takéhoto čistenia v nádobke na zvyšky kávy «A13» nachádza voda.

### 13.3 Čistenie nádobky na zvyšky kávy

Ak bliká kontrolka , je potrebné vyprázdniť a vyčistiť nádobku na zvyšky kávy «A13». Kým sa nádobka na zvyšky kávy nevyčistí, kontrolka bude stále blikáť a spotrebič nebude schopný pripraviť kávu.

Na vykonanie čistenia (pri zapnutom spotrebiči):

- Vyberte odkvapkávacia misku «A17» (obr. 24), vyprázdnite ju a vyčistite.
- Vyprázdnite a dôkladne vyčistite nádobku na zvyšky kávy «A13», pričom dbajte na to, aby ste odstránili všetky prípadné usadeniny na dne.
- Skontrolujte aj červenú nádobku na zachytávanie kondenzátu «A14». Ak je plná, vyprázdnite ju.

### Pozor!

Pri vybratí odkvapkávacej misky je vždy potrebné vyprázdniť aj nádobku na zvyšky kávy, aj keď nie je úplne plná.

Ak to neurobíte, môže sa stať, že pri príprave ďalších káv sa nádobka na zvyšky kávy naplní viac, ako sa očakáva, a spotrebič sa upchá zvyškami použitej kávy.

### 13.4 Čistenie odkvapkávacej misky a nádobky na zachytávanie kondenzátu

### Pozor!

Ak sa odkvapkávacia miska «A17» pravidelne nevyprázdňuje, voda môže pretiecť a vniknúť dovnútra alebo do boku spotrebiča. To môže poškodiť spotrebič, odkladaciu plochu alebo okolitý priestor.

Odkvapkávacia miska je vybavená červeným plavákom «A16», ktorý označuje hladinu vody (obr. 25). Skôr ako tento plavák začne vyčnievať z odkvapkávacej misky, je potrebné nádobu ju a vyčistiť.

Pri vyberaní odkvapkávacej misky postupujte takto:

1. Vyberte odkvapkávacia misku «A17» a nádobku na zvyšky kávy «A13» (obr. 24);
2. Vyprázdnite odkvapkávacia misku a nádobku na zvyšky kávy a umyte ich;
3. Skontrolujte nádobku na zachytávanie kondenzátu «A14». Ak je plná, vyprázdnite ju.
4. Vložte späť odkvapkávacia misku spolu s nádobkou na zvyšky kávy.

### 13.5 Čistenie vnútorných častí spotrebiča

#### Nebezpečenstvo úrazu elektrickým prúdom!

Pred čistením vnútorných častí musí byť spotrebič vypnutý (pozri „5. Vypnutie spotrebiča“) a odpojený od elektrickej siete. Spotrebič nikdy neponorajte do vody.

1. Pravidelne (približne raz za mesiac) kontrolujte, či vnútorný priestor spotrebiča (prístupný po vybratí odkvapkávacej misky) nie je znečistený. V prípade potreby odstráňte zvyšky kávy pomocou hubky na riad.
2. Povysávajte zvyšky vysávačom (obr. 26).

### 13.6 Čistenie nádržky na vodu

1. Pravidelne (približne raz za mesiac) a po každej výmene zmäčkovacieho filtra «C3» (\*ak sa používa) vyčistíte nádržku na vodu «A9» vlhkou utierkou a malým množstvom jemného čistiacieho prostriedku.
2. Vyberte filter (ak sa používa) a opláchnite ho pod tečúcou vodou.
3. Vložte filter (ak sa používa) naspäť, naplňte nádržku studenou vodou a vložte ju naspäť do spotrebiča.
4. (Iba pre modely so zmäčkovacím filtrom) Vypustite 100 ml vody.

### 13.7 Čistenie ústí vydávača kávy

1. Pravidelne čistíte ústia vydávača kávy «A12» pomocou hubky na riad alebo utierky (obr. 27).
2. Skontrolujte, či nie sú upchaté otvory vydávača kávy. Ak je to potrebné, odstráňte usadeniny kávy pomocou špáradla (obr. 28).

### 13.8 Čistenie násypky na mletú kávu

Pravidelne (približne raz za mesiac) skontrolujte, či nie je upchatá násypka na mletú kávu «A6». V prípade potreby odstráňte usadeniny kávy.

### 13.9 Čistenie sparovača

Sparovač «A11» je potrebné vyčistiť aspoň raz za mesiac.

#### Pozor!

Sparovač sa nedá vybrať, ak je spotrebič zapnutý.

1. Ubezpečte sa, či bol spotrebič správne vypnutý (pozri kapitolu „5. Vypnutie spotrebiča“).
2. Vyberte nádržku na vodu «A9».
3. Otvorte kryt sparovača «A10» (obr. 29) nachádzajúci sa na pravej strane.
4. Zatláčajte smerom dovnútra dve farebné uvoľňovacie tlačidlá a súčasne vytiahnite sparovač smerom von (obr. 30).

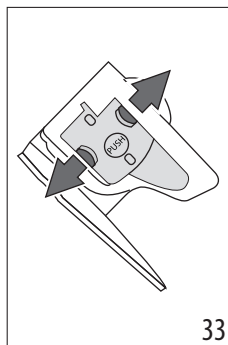
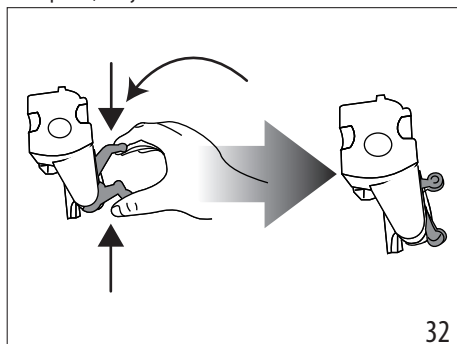
#### Pozor!

Vyčistite sparovač bez použitia saponátov, ktoré by ho mohli poškodiť.

5. Ponorte sparovač približne na 5 minút do vody, a potom ho opláchnite pod tečúcou vodou.
6. Vyčistite prípadné zvyšky kávy na držiaku sparovača.
7. Po vyčistení zasuňte sparovač do držiaka (obr. 31); potom zatlačte na nápis PUSH, až kým nepočujete zacvaknutie.

#### Poznámka:

Ak je ťažké zasunúť sparovač späť do držiaka, je potrebné ho (pred zasunutím) nastaviť na správny rozmer silným stlačením dvoch páčok, ako je znázornené na obr. 32.



8. Po zasunutí skontrolujte, či sa obe farebné tlačidlá vysunuli smerom von (obr. 33).
9. Zatvorte kryt sparovača.
10. Vložte naspäť nádržku na vodu.

## 14. ODVÁPŇOVANIE

#### Pozor!

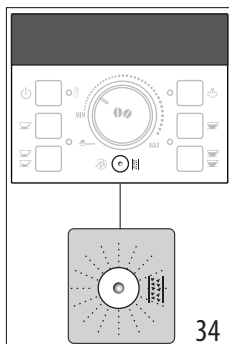
- Pred použitím si prečítajte pokyny na štítku odvápnovacieho prostriedku, umiestnenom na jeho obale.
- Odporúčame používať výhradne odvápnovacie prostriedky od spoločnosti De'Longhi. Použitie nevhodných odvápnovacích prostriedkov, ako aj nesprávne vykonané odvápnovanie môže mať za následok chyby spotrebiča, na ktoré sa nevzťahuje záruka výrobcu.
- Odvápnovací prostriedok môže poškodiť jemné povrchy. Ak sa produkt náhodne vyleje, okamžite povrch vysušte.

#### Na vykonanie odvápnovania

Odvápňovací prostriedok	Odvápňovací prostriedok De'Longhi
Nádoba	Odporúčaný objem: 2 l
Čas	~45 min

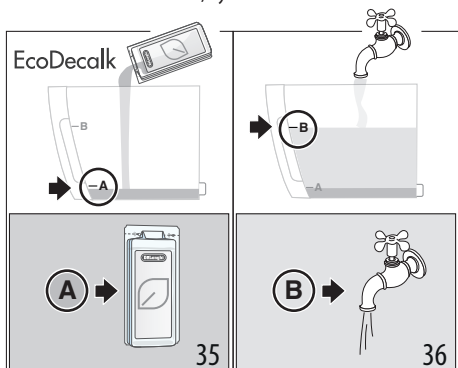
Odvápnite spotrebič, ak na ovládacom paneli «B» bliká kontrolka  «B5» (obr. 34).

## Pozor!

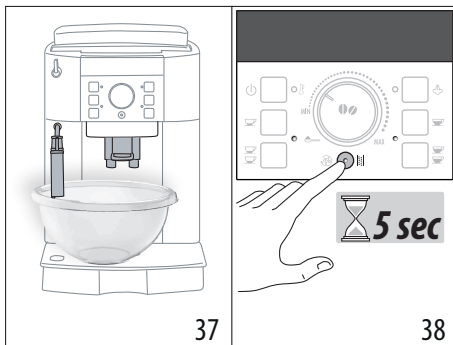


- Pred použitím si prečítajte pokyny na štítku odvápnovacieho prostriedku, umiestnenom na jeho obale.
- Odporúčame používať výhradne odvápnovacie prostriedky od spoločnosti De'Longhi. Použitie nevhodných odvápnovacích prostriedkov, ako aj nesprávne vykonané odvápnovanie môže mať za následok chyby spotrebiča, na ktoré sa nevzťahuje záruka výrobcu.

1. Zapnite spotrebič a počkajte, kým nie je pripravený na použitie.
2. Vyprázdňte odkvapkávaciu misku «A17» a nádobku na zvyšky kávy «A13» a vložte ich naspäť do spotrebiča.
3. Úplne vyprázdnite nádržku na vodu «A9», ak sa používa zmäčkovací filter «C3», vyberte ho.



4. Nalejte do nádržky na vodu odvápnovací prostriedok «C2» až po hladinu A (zodpovedajúcu baleniu 100ml), vyznačenú na vnútornej strane nádržky (obr. 35), potom pridajte liter vody, až po hladinu B (obr. 36). Potom nádržku na vodu vložte naspäť do spotrebiča.
5. Položte pod napeňovač mlieka «A18» a vydávač kávy «A12» nádobu s minimálnym objemom 2 l (obr. 37).



6. Počkajte, kým kontrolky vydaja kávy neprerušované nesvietia.
7. Stlačte tlačidlo a podržte ho stlačené aspoň 5 sekúnd, aby ste potvrdili vloženie prípravku, a spustíte odvápnovanie. Kontrolka na tlačidle ostane svietiť, čo signalizuje spustenie programu odvápnovania.
8. Kontrolka pary bliká, čo znamená, že je potrebné otočiť páčku na horúcu vodu/paru «A19» do polohy I.

## Pozor! Nebezpečenstvo popálenia


Z napeňovača mlieka a vydávača kávy vychádza horúca voda obsahujúca kyseliny. Dávajte pozor, aby ste sa týmto roztokom nepostriekli.

9. Po otočení páčky do polohy I sa spustí program odvápnovania a odvápnovací roztok vyteká z napeňovača mlieka aj z vydávača kávy, pričom v intervaloch automaticky vykoná niekoľko preplachovaní, aby sa odstránili zvyšky vodného kameňa zvnútra spotrebiča.

Po zhruba 25 minútach spotrebič preruší odvápnovanie a na paneli začnú blikať kontrolky a . Otočte páčku na horúcu vodu/paru do polohy 0.

10. Teraz je spotrebič pripravený na proces preplachovania studenou vodou. Vyprázdňte nádobu, ktorú ste použili na zachytenie odvápnovacieho roztoku, vyberte nádržku na vodu, vyprázdňte ju, opláchnite pod tečúcou vodou, naplňte ju studenou vodou až po rysku MAX a vložte ju späť do spotrebiča. Kontrolka bliká.
11. Prázdnu nádobu použitú na zachytenie odvápnovacieho roztoku znovu položte pod napeňovač mlieka a vydávač kávy (obr. 37).
12. Otočte páčku na horúcu vodu/paru do polohy I na spustenie preplachovania: horúca voda vyteká najprv z napeňovača mlieka, potom z vydávača kávy.
13. Keď sa nádržka na vodu vyprázdni, na paneli blikajú kontrolky a : otočte páčku na horúcu vodu/paru do polohy 0.
14. Vyprázdňte nádobu, ktorú ste použili na zachytenie preplachovacej vody, vyberte nádržku na vodu, znovu vložte

zmäčkovácí filter, ak ste ho pred tým vybrali, naplňte nádržku studenou vodou až po rysku MAX a vložte ju späť do spotrebiča: kontrolka pary bliká.

15. Pod napeňovač mlieka znovu položte nádobu použitú na zachytenie preplachovacej vody;
16. Otočte páčku na horúcu vodu/paru do polohy **I**: spotrebič obnoví preplachovanie iba z napeňovača mlieka.
17. Po dokončení na ovládacom paneli bliká kontrolka pary : otočte páčku na horúcu vodu/paru do polohy **0**.
18. Naplňte nádržku studenou vodou až po rysku MAX a vložte ju späť do spotrebiča.

Proces odvápnovania je dokončený.

#### Poznámka!

- Ak sa cyklus odvápnovania správne neukončí (napr. pri výpadku napájania elektrickou energiou), odporúčame celý cyklus zopakovať.
- Je normálne, ak sa po vykonaní cyklu odvápnovania v nádobke na zvyšky kávy «A13» nachádza voda.
- Spotrebič si vyžaduje tretie preplachovanie v prípade, že nádržka na vodu nebola naplnená po rysku max: je to potrebné na to, aby sa zaistilo, že vo vnútorných okruhoch spotrebiča nezostane žiadny odvápnovací roztok. Pred spustením preplachovania sa uistite, že odkvapkávacia miska je prázdna.

## 15. TECHNICKÉ ÚDAJE

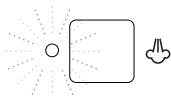




Napätie:	220-240 V~ 50/60 Hz max. 10 A
Príkon:	1450 W
Tlak:	1,5 MPa (15 bar)
Max. objem nádržky na vodu:	1,8 l
Rozmery ŠxVxH:	240x430x350 mm
Hmotnosť:	8,9 kg
Max. objem zásobníka na zrnkovú kávu:	250 g




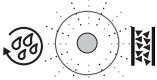


Spoločnosť De'Longhi si vyhradzuje právo kedykoľvek meniť technické a estetické vlastnosti svojich výrobkov, pričom zostáva nezmenená ich funkčnosť a kvalita.

### 15.1 Odporúčania pre úsporu energie

- Nastavte automatické vypnutie na 15 minút (pozri kap. „6. Automatické vypnutie“);
- Aktivujte funkciu Úspora energie (pozri kap. „7. Úspora energie“);
- Vždy, keď si to spotrebič vyžaduje, vykonajte cyklus odvápnovania.



## 16. VÝZNAM KONTROLIEK

ZOBRAZENÁ KONTROLKA	MOŽNÁ PRÍČINA	NÁPRAVA
	Je potrebné otočiť páčkou na horúcu vodu/paru «A19»	Otočte páčkou na horúcu vodu/paru.
 <b>BLIKAJÚCA</b>	V nádržke «A9» nie je dost' vody.	Naplňte nádržku na vodu a správne ju vložte zatlačením, až kým nepočujete zacvaknutie.
	Nádržka «A9» nie je vložená správne.	Nádržku vložte správne zatlačením na doraz.
 <b>BLIKAJÚCA</b>	Nádobka na zvyšky «A13» kávy je plná.	Vyprázdňte nádobku na zvyšky kávy a odkvapkávacia misku «A17» a vyčistíte ich. Potom ich znovu vložte. Dôležité: pri vybratí odkvapkávacej misky musíte vždy vyprázdniť aj nádobku na zvyšky kávy, aj keď nie je úplne plná. Ak to neurobíte, môže sa stať, že pri príprave ďalších káv sa nádobka na zvyšky kávy naplní viac, ako sa očakáva, a spotrebič sa upchá zvyškami použitej kávy.
		

ZOBRAZENÁ KONTROLKA	MOŽNÁ PRÍČINA	NÁPRAVA
	Po vyčistení nebola nádobka na zvyšky kávy vložená na svoje miesto «A13».	Vyberte odkvapkávacia misku «A17» a vložte nádobku na zvyšky kávy.
 <p><b>BLIKAJÚCA</b></p>	Mlynček na kávu melie príliš najmno, preto káva vyteká veľmi pomaly alebo nevyteká vôbec.	Zopakujte výdaj kávy a otočte regulačným kolieskom na nastavenie stupňa mletia kávy «A2» (obr. 10) o jeden stupeň smerom k číslu 7 v smere hodinových ručičiek, kým je mlynček na kávu v chode. Ak je po príprave aspoň 2 káv výdaj stále príliš pomalý, zopakujte úpravu otočením regulačného kolieska o ďalší stupeň (pozri ods. „9.3 Nastavenie mlynčeka na kávu“). Ak problém pretrváva, otočte páčku na paru «A19» do polohy <b>I</b> a z napeňovača mlieka nechajte vyteciť trochu vody.
	Ak sa používa zmäččovací filter «C3», je možné, že došlo k uvoľneniu vzduchovej bubliny vo vnútri okruhu, ktorá zablokovala výdaj.	Vypustite trochu vody z napeňovača mlieka «A18» otočením páčky na horúcu vodu/paru «A19» do polohy <b>I</b> , kým prietok nie je pravidelný (obr. 5).
 <p><b>BLIKAJÚCA</b></p>	Bola zvolená funkcia „mletá káva“, ale v násypke «A6» sa nenachádza žiadna mletá káva.	Nasypte mletú kávu do násypky alebo zrušte funkciu mletej kávy.
 <p><b>BLIKAJÚCA</b></p>	Signalizuje, že je nutné odvápnit spotrebič.	Je nevyhnutné čo najskôr vykonať program odvápnovania podľa postupu uvedeného v kap. „14. Odvápnovanie“.
 <p><b>BLIKAJÚCA</b></p>	Použili ste príliš veľké množstvo kávy.	Zvoľte jemnejšiu chuť alebo znížte množstvo mletej kávy, potom si znovu vyžiadajte výdaj kávy.
 <p><b>BLIKAJÚCA</b></p>	Zrnková káva sa minula.	Naplňte zásobník na zrnkovú kávu «A7».
	Násypka na mletú kávu «A6» je upchatá.	Vyprázdňte násypku podľa postupu uvedeného v ods. „13.8 Čistenie násypky na mletú kávu“.







ZOBRAZENÁ KONTROLKA	MOŽNÁ PRÍČINA	NÁPRAVA
 <p><b>BLIKAJÚCA</b></p>	Po čistení ste nevložíli sparovač «A11».	Vložte sparovač podľa postupu uvedeného v ods. „13.9 Čistenie sparovača“.
	Vnútorne časti spotrebiča sú veľmi znečistené.	Spotrebič starostlivo vyčistíte podľa postupu uvedeného v kap. „13. Čistenie“. Ak hlásenie na displeji pretrváva aj po vyčistení, obráťte sa na autorizované centrum zákaznickej podpory.

## 17. RIEŠENIE PROBLÉMOV

Nižšie sú uvedené niektoré príklady chybného fungovania.

Ak sa problém nedá odstrániť opísaným spôsobom, kontaktujte technickú podporu.

PROBLÉM	MOŽNÁ PRÍČINA	NÁPRAVA
Káva nie je horúca.	Šálky neboli predhriate.	Prepláchnutím horúcou vodou predhrejte šálky (poznámka: možno použiť funkciu horúca voda).
	Sparovač «A11» vychladol, pretože od poslednej vydanej kávy uplynuli 2-3 minúty.	Pred prípravou kávy sparovač predhrejte stlačením tlačidla preplachovanie   «B5».
	Nastavená teplota kávy je nízka.	V menu nastavte vyššiu teplotu (pozri kap. „9.4 Nastavenie teploty“).
Káva nie je dostatočne hustá alebo má málo peny.	Káva je zomletá príliš nahrubo.	Otočte regulačným kolieskom na nastavenie stupňa mletia kávy «A2» o jeden stupeň proti smeru hodinových ručičiek, kým je mlynček na kávu v chode (obr. 8). Otáčajte kolieskom vždy o jeden stupeň, až kým nedôjde k uspokojivému výdaju kávy. Účinok je viditeľný až po príprave dvoch káv (pozri ods. „9.3 Nastavenie mlynčeka na kávu“).
	Druh kávy nie je vhodný.	Používajte kávu určenú na používanie v kávovaroch na espresso.
Káva vyteká príliš pomaly alebo po kvapkách.	Káva bola zomletá príliš najemno.	Otočte regulačným kolieskom na nastavenie stupňa mletia kávy «A2» o jeden stupeň v smere hodinových ručičiek, kým je mlynček na kávu v chode (obr. 8). Otáčajte kolieskom vždy o jeden stupeň, až kým nedôjde k uspokojivému výdaju kávy. Účinok je viditeľný až po príprave dvoch káv (pozri ods. „9.3 Nastavenie mlynčeka na kávu“).
Káva nevyteká z jedného alebo ani z jedného ústia vydávača kávy.	Otvory v ústiach sa upchali.	Vyčistíte ústia «A12» pomocou špáradla.
		→

<b>PROBLÉM</b>	<b>MOŽNÁ PRÍČINA</b>	<b>NÁPRAVA</b>
Napenené mlieko obsahuje veľké bubliny	Mlieko nie je dostatočne studené alebo nie je polotučné.	Používajte nízkoúčinné alebo polotučné mlieko s teplotou, ktorú má v chladničke (cca 5 °C). Ak výsledok stále nie je uspokojivý, skúste použiť inú značku mlieka.
Mlieko nie je emulgované	Napeňovač mlieka «A18» je znečistený.	Vykonajte čistenie podľa pokynov v ods. „11.1 Čistenie napeňovača mlieka po použití“.
Výdaj pary sa počas používania preruší	Bezpečnostné zariadenie preruší výdaj pary po 3 minútach.	Počkajte niekoľko minút, potom znovu aktivujte funkciu pary.
Po dokončení odvápnovania si spotrebič vyžaduje tretie preplachovanie	Počas dvoch cyklov preplachovania sa nádržka nenaplnila až po rysku MAX.	Postupujte podľa požiadavky spotrebiča, najprv však vyprázdnite odkvapkávaciu misku «A17», aby sa zabránilo pretečeniu vody.
Spotrebič sa nezapína	Zástrčka nie je zapojená do zásuvky.	Zapojte zástrčku do zásuvky.
	Pri modeloch vybavených hlavným vypínačom «A8» skontrolujte, či je zapnutý.	Prepnite hlavný vypínač do polohy I (obr. 1).

**Register Now**

[www.delonghi.com/register](http://www.delonghi.com/register)



---

De'Longhi Appliances via Seitz, 47 31100 Treviso Italia [delonghi.com](http://delonghi.com)

57132C9061\_00\_0324