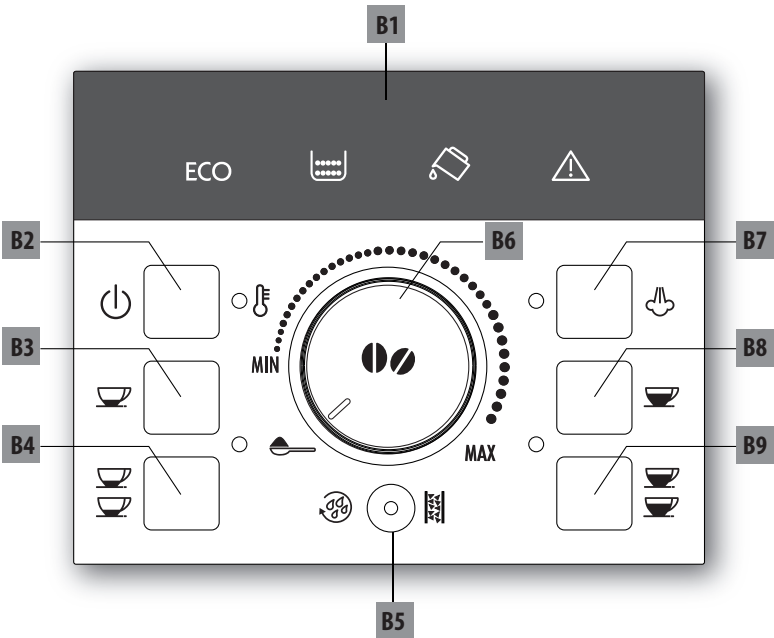

ECAM11.1XX - 12.1XX - 20.1XX - 21.1XX - 22.1XX

KAHVINKEITIN



DeLonghi

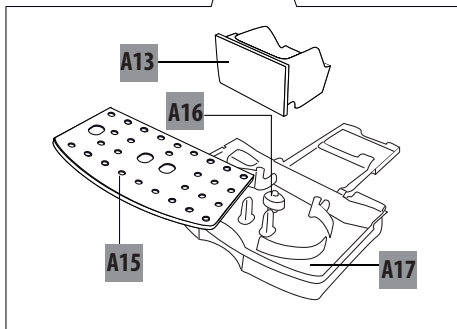
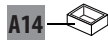
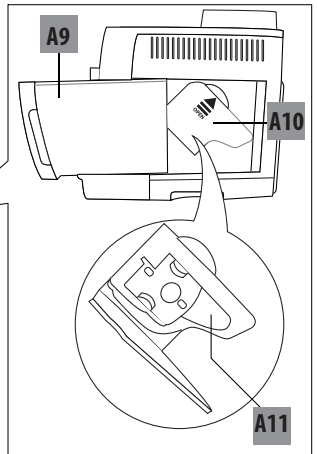
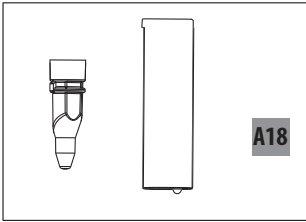
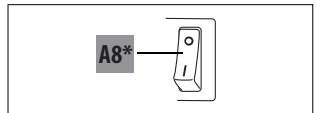
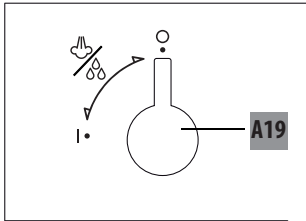
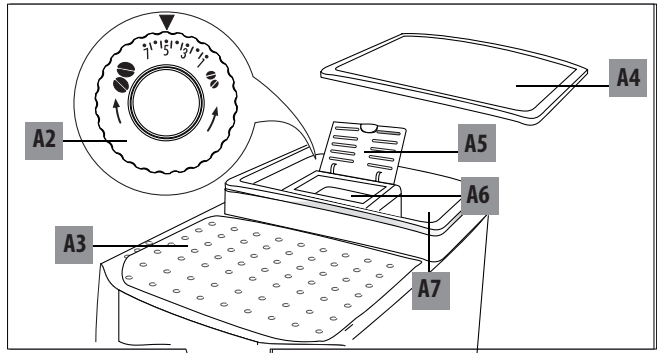
B

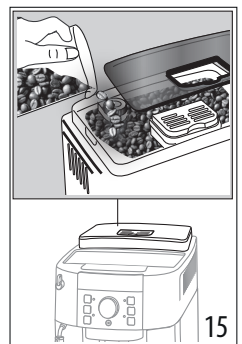
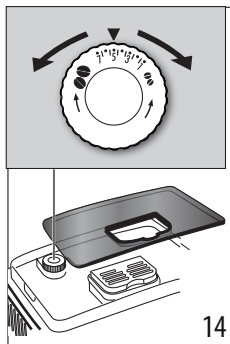
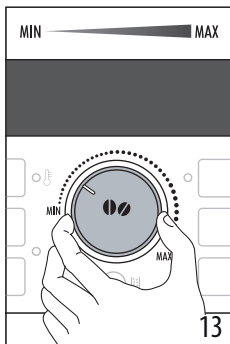
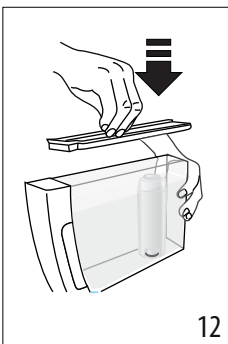
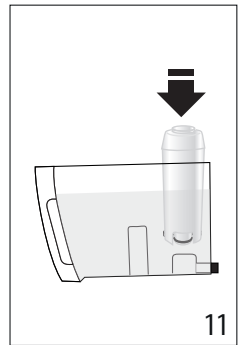
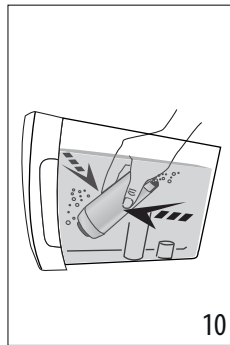
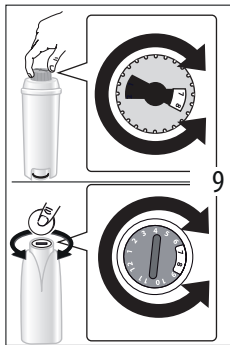
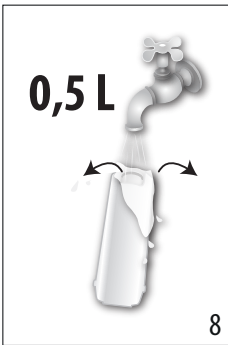
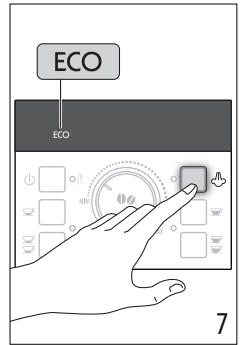
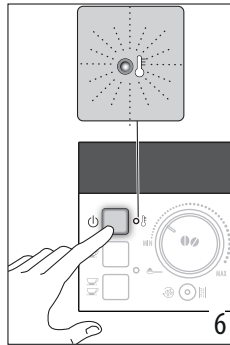
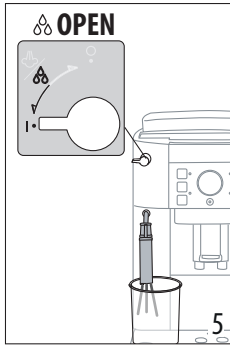
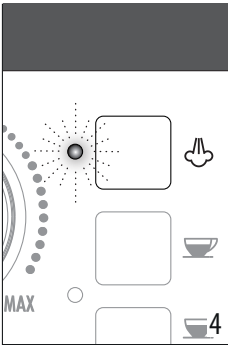
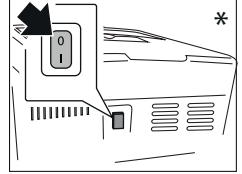
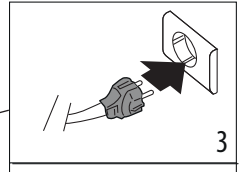
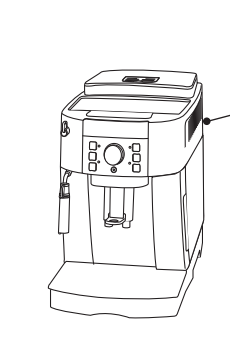
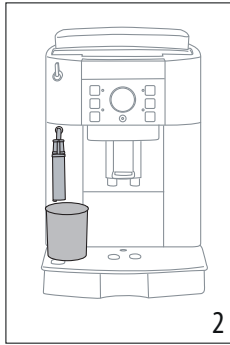
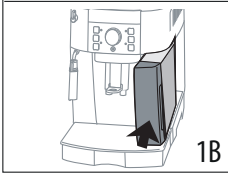
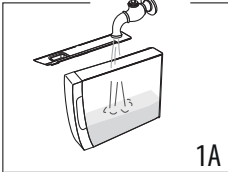


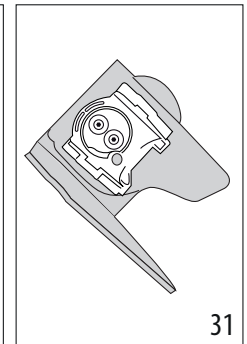
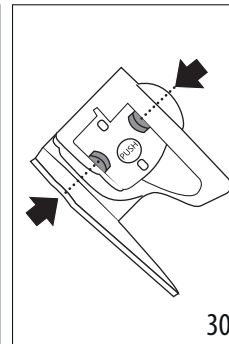
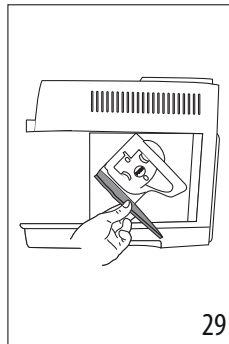
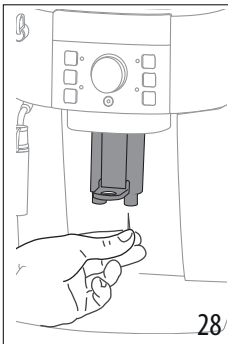
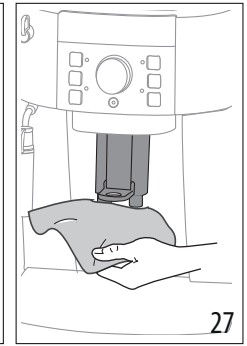
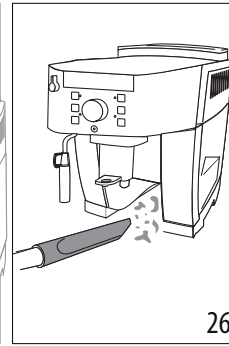
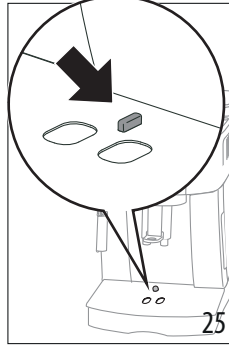
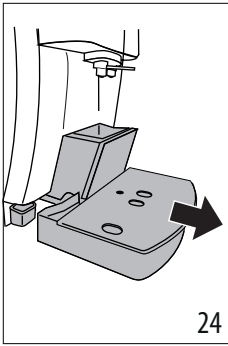
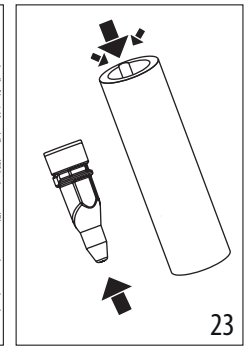
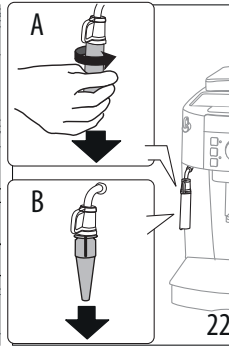
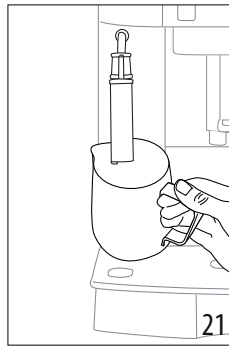
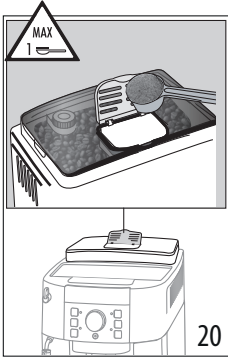
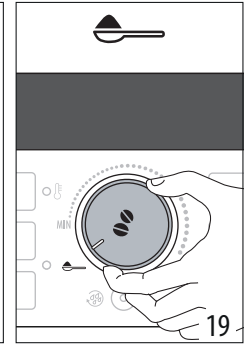
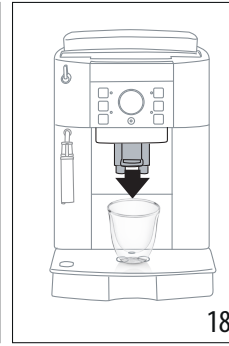
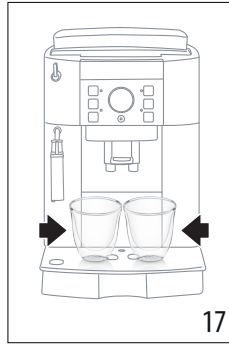
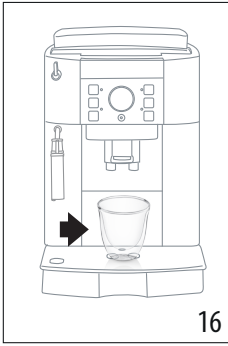
C



A







SISÄLTÖ	
1. JOHDANTO	7
1.1 Ongelmat ja korjaustoimenpiteet	7
2. KUVAUS	7
2.1 Laitteen kuvaus (sivu 3 - A)	7
2.2 Ohjauspaneelin kuvaus (sivu 2 - B).....	7
2.3 Lisävarusteiden kuvaus (sivu 2 - C).....	7
2.4 Merkkivalojen kuvaus.....	7
3. ENNEN KEITTIMEN KÄYTTÖÖNOTTOA	8
4. KEITTIMEN KÄYNNISTYS	8
5. KEITTIMEN SAMMUTUS	8
6. AUTOMAATTINEN SAMMUTUS	8
7. ENERGIAN SÄÄSTÖ	9
8. PEHMENNYSSUODATIN (*JOS KUULUU VARUSTUKSIIN)	9
8.1 Suodattimen asentaminen.....	9
8.2 Pehmennyssuodattimen poisto ja vaihto	9
9. KAHVIN VALMISTUS	9
9.1 Kahvin maun valinta	9
9.2 Kahvimäärän valinta kuppia kohden.....	9
9.3 Kahvimyllyn säätö.....	10
9.4 Lämpötilan asetus.....	10
9.5 Jos haluat kuumempaa kahvia	10
10. KAHVIN VALMISTUS KAHVIPAVUISTA	10
10.1 Kahvin valmistus esijauhetausta kahvista.....	11
11. CAPPUCINON VALMISTUS	11
11.1 Cappuccinatorin puhdistus käytön jälkeen	11
12. KUUMAN VEDEN VALMISTUS	12
13. PUHDISTUS	12
13.1 Keittimen puhdistus.....	12
13.2 Keittimen sisäpiirin puhdistus.....	12
13.3 Sakkasäiliön puhdistus.....	12
13.4 Tippa-alustan ja kondenssiveden alustan puhdistus	12
13.5 Keittimen sisäosien puhdistus.....	12
13.6 Vesisäiliön puhdistus.....	12
13.7 Kahvisuuttimien nokkien puhdistus.....	13
13.8 Esijauhetun kahvin supillon puhdistus	13
13.9 Uutinyksikön puhdistus.....	13
14. KALKINPOISTO	13
15. TEKNISET TIEDOT	15
15.1 Vinkit energian säästämiseksi	15
16. MERKKIVALOJEN SELITYS	15
17. VIANETSINTÄ	17

Lue aina turvallisuusohjeet sisältävä asiakirja ennen laitteen käyttöä.

1. JOHDANTO

1.1 Ongelmat ja korjaustoimenpiteet

Yritä ratkaista mahdolliset ongelmat noudattamalla varoituksia, jotka on annettu kappaleissa "16. Merkkivalojen selitys" ja "17. Vianetsintä".

Mikäli näistä ohjeista ei ole apua tai kaipaat lisätietoja, ota yhteys asiakaspalveluun soittamalla liitteenä olevassa "asiakaspalvelulehtisessä" osoitettuun numeroon.

Soita takuudistuksessa osoitettuun puhelinnumeroon, mikäli asuinmaasi ei ole lehtisessä. Jos korjauksia tarvitaan, käännä ainoastaan De'Longhin teknisen huoltopalvelun puoleen.


2. KUVAUS

2.1 Laitteen kuvaus (sivu 3 - A)


- A1. Ohjauspaneeli
- A2. Jauhatuskarkeuden säätönappi
- A3. Kuppialusta
- A4. Kahvipapusaaliön kansi
- A5. Esijauhettun kahvin suppilon kansi
- A6. Esijauhettun kahvin suppilo
- A7. Kahvipapusaaliö
- A8. Virtakatkaisin (*jos kuuluu varustuksiin)
- A9. Vesisäiliö ja kansi* (*jos kuuluu varustuksiin)
- A10. Uutinyksikön luukku
- A11. Uutinyksikkö
- A12. Korkeussuunnassa säädettävä kahvisuutin
- A13. Sakkasäiliö
- A14. Kondenssin keräysalusta
- A15. Kuppialusta
- A16. Tippa-alustan veden tason osoitin
- A17. Tippa-alusta
- A18. Cappuccinatore
- A19. Kuumavesi-/höyrynappi

2.2 Ohjauspaneelin kuvaus (sivu 2 - B)

- B1. Merkkivalot
- B2. Näppäin : keittimen käynnistämiseksi tai sammuttamiseksi
- B3. Näppäin : 1 lyhyen kahvikupillisen valmistukseen.
- B4. Näppäin : 2 lyhyen kahvikupillisen valmistukseen.
- B5. Näppäin  : huuhtelun tai kalkinpoiston suorittamiseksi
- B6. Valintanappi: käännä valitaksesi haluamasi kahvimäärän tai valitaksesi valmistuksen esijauhettusta kahvista

B7. Näppäin : höyryn annostelemiseksi maitopohjaisia juomia varten

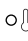



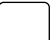




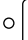












B8. Näppäin : 1 pitkän kahvikupillisen valmistukseen

B9. Näppäin : 2 pitkän kahvikupillisen valmistukseen.

2.3 Lisävarusteiden kuvaus (sivu 2 - C)

- C1. Mittalusikka
- C2. Kalkinpoistoainepullo (*jos kuuluu varustuksiin)
- C3. Pehmennysuodatin (*jos kuuluu varustuksiin)

2.4 Merkkivalojen kuvaus


MERKKIVALO	MERKITYS
	Vilkkuva merkkivalo: osoittaa, että keitin lämpenee.
 	Osoittaa, että keitin annostelee yhtä tai kahta lyhyttä kahvikupillista.
 	
 	Osoittaa, että keitin annostelee yhtä tai kahta pitkää kahvikupillista.
 	
  	Yhtäjaksoisesti palava merkkivalo: osoittaa, että höyrytoiminto on valittu.
	Vilkkuva merkkivalo: osoittaa, että höyrynappia on väännettävä.
	Osoittaa, että ohjauspaneelilla näkyy hälytys (katso kappale "16. Merkkivalojen selitys").
	Yhtäjaksoisesti palava merkkivalo: osoittaa, että sakkasäiliö puuttuu ja on laitettava paikoilleen.
	Vilkkuva merkkivalo: osoittaa, että sakkasäiliö on täynnä ja se on tyhjennettävä.
	Yhtäjaksoisesti palava merkkivalo: osoittaa, että vesisäiliö puuttuu.
	Vilkkuva merkkivalo: osoittaa, että säiliössä ei ole tarpeeksi vettä.
  	Vilkkuva merkkivalo: osoittaa, että keittimen kalkki on poistettava (katso kappale "14. Kalkinpoisto").
	Yhtäjaksoisesti palava merkkivalo: osoittaa, että keitin on suorittamassa kalkinpoistoa.
ECO	Osoittaa, että "Energian säästö" -tila on päällä.

3. ENNEN KEITTIMEN KÄYTTÖNOTTOA

Tärkeää:

- Huuhtelee ensimmäisellä käyttökerralla kuumalla vedellä kaikki irrotettavat osat, jotka joutuvat kosketuksiin veden tai maidon kanssa.
- Ensimmäisellä käyttökerralla vesipiiri on tyhjä, minkä vuoksi keitin saattaa pitää kovaa ääntä. Ääni vaimenee piirin täyttyessä.
- Keittimen toiminta testataan tehtaalla. Mahdolliset kahvijäämät kahvimyllyssä ovat osoitus tarkasta laadunvalvontaprosessistamme.

Toimi seuraavien ohjeiden mukaan:

- Irrota vesisäiliö «A9», täytä se raikkaalla vedellä aina MAX-linjaan saakka (kuva 1A) ja aseta säiliö sitten takaisin paikoilleen (kuva 1B).
- Laita cappuccinatoren «A18» alle astia, jonka vähimmäistilavuus on 100 ml (kuva 2).
- Liitä keitin sähkövirtaan.
- Jos mallissa on virtakatkaisin «A8», varmista, että se on painettuna asentoon I (kuva 3).
- Ohjauspaneelilla vilkkuu merkkivalo  «B7» (kuva 4).
- Käännä höyrynuppi «A19» asentoon I (kuva 5): keitin anostelee vettä cappuccinatoresta ja sammuu sitten.
- Käännä höyrynuppi asentoon 0.
- Nyt kahvinkeitin on valmis normaaliin käyttöön.

Tärkeää:

- Valmista keittimen ensimmäisen käyttöönoton yhteydessä 4–5 kahvikupillista tai 4–5 cappuccinoa. Vasta tämän "ensikäytön" jälkeen kahvin maku on paras mahdollinen.
- Kahvin maun parantamiseksi ja keittimen suorituskyvyn tehostamiseksi kannattaa asentaa pehmenyysuodatin «C3» noudattamalla ohjeita, jotka on annettu kappaleessa "8. Pehmenyysuodatin (*jos kuuluu varustuksiin)". Jos mallin mukana ei ole suodatinta, se voidaan ostaa valtuutetusta De'Longhin huoltokeskuksesta.

4. KEITTIMEN KÄYNNISTYS



Tärkeää:

- Keitin suorittaa esikuumennus- ja huuhteluohjelman aina käynnistämisen yhteydessä. Älä keskeytä tätä ohjelmaa. Kahvinkeitin on käyttövalmis vasta tämän ohjelman suorittamisen jälkeen.
- Koskee vain malleja, joissa on virtakatkaisin «A8»:* tarkista ennen keittimen päälle laittoa, että takaosassa oleva virtakatkaisin on asennossa I (kuva 3).

Palovammavaara!

Huuhtelun aikana kahvisuuttimen putkista «A12» valuu jonkin verran kuumaa vettä. Vesi kerätään alla olevalle tippa-alustalle.

Ole erityisen varovainen, ettei kuumaa vettä pääse roiskumaan päällesi.

- Laita keitin päälle painamalla näppäintä  «B2» (kuva 6): merkkivalo  vilkkuu keittimen lämmitessä ja suorittaessa automaattisen huuhtelun (tällä tavalla se lämmitää sekä säiliön vesikanavan että valuttaa kuumaa vettä sisäkanavissa, jotta nekin lämpenisivät).


Keittimen lämpötila on oikea, kun merkkivalo sammuu ja kahvin annostelunäppäimet syytyvät.

5. KEITTIMEN SAMMUTUS

Jokaisen sammutuksen yhteydessä keitin suorittaa automaattisen huuhtelun, mikäli kahvia on valmistettu.

Palovammavaara!


Kahvisuuttimen putkista «A12» valuu jonkin verran kuumaa vettä huuhteluvaiheen aikana. Ole erityisen varovainen, ettei kuumaa vettä pääse roiskumaan päällesi.

Sammuta keitin painamalla näppäintä  «B2». Jos näin on ohjelmoitu, keitin suorittaa huuhtelun ja sammuu sitten.

Tärkeää:

Jos keitintä ei käytetä pitkään aikaan, pistoke kannattaa irrottaa pistorasiasta. Jos mallissa on virtakatkaisin, paina se «A8» asentoon 0.




Varoitus!

Älä koskaan irrota pistoketta tai paina virtakatkaisinta – mikäli mallissa on sellainen – asentoon 0 ennen kuin olet sammuttanut keittimen näppäimestä  (standby).

6. AUTOMAATTINEN SAMMUTUS


Tätä ajanjaksoa on mahdollista muuttaa siten, että keitin sammuu 15 tai 30 minuutin tai 1, 2 tai 3 tunnin jälkeen, jos sitä ei käytetä.

Automaattinen sammutus ohjelmoidaan seuraavalla tavalla:

- Sammuta painamalla näppäintä  «B2». (Pistoke on laitettava pistorasiaan, ja mikäli mallissa on virtakatkaisin «A8», sen on oltava asennossa I, kuva 3).
- Pidä painettuna näppäintä  «B9», kunnes merkkivalot syytyvät ohjauspaneelilla (B).
- Paina näppäintä  «B3» (nupin vasemmalla puolella) «B6», kunnes syytyvät merkkivalot, jotka vastaavat aikaa, jonka kuluttua keittimen on sammuttava automaattisesti:

AUTOMAATTISEN SAMMUTUKSEN AIKA	VASTAAVAT MERKKIVALOT
15 minuuttia	ECO 
30 minuuttia	ECO  
1 tunti	ECO   

AUTOMAATTISEN SAMMUTUKSEN AIKA	VASTAAVAT MERKKIVALOT
2 tuntia	ECO   
3 tuntia	ECO    

4. Paina näppäintä  «B8» (nupin oikealla puolella) vahvistaaksesi valinnan: merkkivalot sammuvat.

7. ENERGIAN SÄÄSTÖ

Energiansäästötila on päällä, kun vihreä merkkivalo ECO syttyy. Energiansäästötila laitetaan päälle ja pois päältä seuraavasti:

- Sammuta painamalla näppäintä  «B2». (Pistoke on laitettava pistorasiaan, ja mikäli mallissa on virtakatkaisin «A8», sen on oltava asennossa I, kuva 3).
- Pidä painettuna näppäintä  «B7», kunnes merkkivalo ECO syttyy (kuva 7).
- Ota toiminto pois päältä näppäimestä  «B3» (nupin «B6» vasemmalla puolella): merkkivalo ECO vilkkuu.
- Voit laittaa toiminnon uudelleen päälle painamalla uudestaan näppäintä  (nupin «B6» vasemmalla puolella): merkkivalo ECO syttyy ja palaa yhtäjaksoisesti.
- Paina näppäintä  «B8» (nupin «B6» oikealla puolella) valinnan vahvistamiseksi: merkkivalo ECO sammuu.

Tärkeää:

Energiansäästötilassa keitin saattaa vaatia muutaman sekunnin odotusajan ennen ensimmäisen kahvin annostelua, sillä esilämmitys kestää kauemmin.

8. PEHMENNYSSUODATIN (*JOS KUULUU VARUSTUKSIIN)

Joissakin malleissa on mukana pehmennysuodatin «C3»: Jos hankkimaasi malliin ei kuulu suodatinta, hanki se valtuutetusta De'Longhin huoltokeskuksesta.

Varoitukset:

- Säilytä viileässä ja kuivassa. Älä altista auringonvalolle.
- Kun pakkaus on avattu, käytä suodatin heti.
- Poista suodatin ennen keittimen kalkinpoistoa.

Noudata seuraavassa annettuja ohjeita suodattimen oikeaa käyttöä varten.

8.1 Suodattimen asentaminen

- Poista suodatin «C3» pakkauksesta ja huuhtele se noin 0,5 litralla juoksevaa vettä (kuva 8).
- Käännä päivyriin levyä (kuva 9), kunnes seuraavat 2 käyttökuukautta ilmestyvät näkyviin.

Tärkeää:

Suodatin on vaihdettava kahden kuukauden välein, jos keitintä käytetään säännöllisesti. Jos keitintä ei käytetä, mutta suodatin on asennettuna, tämä on vaihdettava vähintään 3 viikon välein.

- Irrota säiliö «A9» keittimestä ja täytä se vedellä (kuva 1A).
- Aseta suodatin vesisäiliöön ja upota se kokonaan kallistamalla sitä, jotta ilmakuplat tulevat ulos (kuva 10).
- Aseta suodatin paikoilleen ja paina se pohjaan (kuva 11).
- Jos mallissa on säiliö, sulje se kannella (kuva 12) ja laita säiliö sitten takaisin keittimeen.
- Aseta cappuccinatorin alle astia, «A18» jonka tilavuus on vähintään 500 ml.
- Käännä höyrynuppi «A19» asentoon I kuuman veden annostelemiseksi.
- Annostelee vähintään 500 ml vettä ja laita höyrynuppi siten jälleen asentoon 0.

Tärkeää:

Voi käydä niin, että yksi kuuman veden annostelu ei riitä suodattimen asentamiseksi ja että asennuksen aikana syttyvät merkkivalot



Tässä tapauksessa on toistettava kohdassa «8» kerrottu asennus. Nyt suodatin on aktivoitu ja keitin on käyttövalmis.

8.2 Pehmennysuodattimen poisto ja vaihto

Kun on kulunut kaksi kuukautta (ks. päivyri), tai jos keitintä ei käytetä 3 viikkoon, suodatin «C3» on poistettava säiliöstä «A9» ja vaihdettava uuteen toistamalla edellisessä kappaleessa kuvailut toimenpiteet.

9. KAHVIN VALMISTUS

9.1 Kahvin maun valinta

Säädä kahvimaan valintanuppia «B6» asettaaksesi haluamasi maun (kuva 13). Kun nuppia käännetään MAX-asentoa kohti, keittimen jauhamien kahvipapujen määrä kasvaa ja kahvin mausta tulee voimakkaampi.

Kun nuppi on MIN-asennossa, tuloksena on huippukevyt kahvi. Kun nuppi on MAX-asennossa, tuloksena on huippuvahvaa kahvia.

Tärkeää:

- Ensimmäisellä käyttökerralla on valmistettava useampi kahvi, jotta saadaan selville, mikä nupin asento vastaa haluttua kahvimakua.
- Ole tarkkana, ettet käännä nuppia liikaa MAX-suuntaan. Muuten vaarana on liian hidas annostelu (tipottain) erityisesti siinä tapauksessa, että halutaan valmistaa kaksi kahvikupillista samanaikaisesti.

9.2 Kahvimäärän valinta kuppia kohden

Kahvinkeitin on säädetty tehtaalla annostelemaan automaattisesti seuraavat määrät kahvia:

KAHVI	MÄÄRÄ (ML)
Lyhyt  «B3»	≈ 40

KAHVI	MÄÄRÄ (ML)
Pitkä ☕ «B8»	≈ 120
2 x lyhyt ☕ «B4»	2 x ≈ 40
2 x pitkä ☕ «B9»	2 x ≈ 120

Jos haluat muokata kahvin määrää (jonka keitin annostelee automaattisesti kuppiin), toimi seuraavasti:

- pidä painettuna näppäintä, jonka pituutta halutaan muuttaa, kunnes vastaava merkkivalo vilkkuu ja keitin alkaa annostella kahvia. Vapauta sitten näppäin.
- heti kun kupissa oleva kahvi saavuttaa halutun tason, paina uudelleen samaa näppäintä tallentaaksesi uuden määrän.

Nyt kyseistä näppäintä painamalla keitin on tallentanut uudet asetukset.

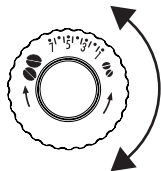
9.3 Kahvimyllyn säätö

Kahvimylly on säädetty tehtaalla jauhatukselle, joka sopii erittäin hyvin kahvin valmistukseen. Älä siis säädä sitä heti ensimmäisen käyttöönoton yhteydessä.

Muuta säätöä jauhatuskarkeuden säätönupista «A2» (kuva 13), mikäli huomaat ensimmäisen kahvikupillisen valmistuksen jälkeen, että kahvi on liiasta ja siinä on vähän vaahtoa tai että kahvi valuu liian hitaasti (tippumalla).

Tärkeää:

Käännä jauhatuskarkeuden säätönuppia ainoastaan silloin, kun kahvimylly on päällä kahviuomien valmistuksen alkuvaiheessa.



Jos kahvi valuu liian hitaasti tai ei valu lainkaan, käännä nuppia myötäpäivää yhden naksahduksen verran. Käännä nuppia yhden naksahduksen verran vastapäivään (ei enää naksahdus kerrallaan, muutoin kahvi saattaa valua sen jälkeen tippumalla), jolloin kahvi valuu hitaammin ja vaahto syntyy paremmin.

Huomaa tapahtuneen muutoksen vaikutuksen vasta seuraavien kahden kupillisen valmistuksen jälkeen. Jos tämän säädön jälkeen tulos ei ole tyydyttävä, toista toimenpide kääntämällä nuppia toisen naksahduksen verran.

9.4 Lämpötilan asetus

Jos haluat muuttaa kahviveden lämpötilaa, toimi seuraavasti:

1. Sammuta näppäimestä ☹ «B2». (Pistoke on laitettava pistorasiaan, ja mikäli mallissa on virtakatkaisin «A8», sen tulee olla asennossa I, kuva 3).
2. Paina näppäintä ☕ «B3» (nupin «B6» vasemmalla puolella), kunnes ohjauspaneelin merkkivalot syttyvät;
3. Paina näppäintä ☕, kunnes olet valinnut haluamasi lämpötilan:



4. Paina näppäintä ☕ «B8» (nupin «B6» oikealla puolella) vahvistaaksesi valinnan. Nyt merkkivalot sammuvat.

Tärkeää:

Lämpötilojen vaihtelu on tehokkaampi pitkissä juomissa.

9.5 Jos haluat kuumempaa kahvia

Jos haluat kuumempaa kahvia, toimi seuraavasti:

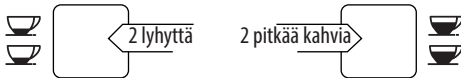
- suorita huuhtelu ennen annostelua painamalla näppäintä ☕ «B5». Nyt suuttimesta «A12» valuu kuumaa vettä, joka lämmittää keittimen sisäisen piirin ja tekee annostelusta kahvista kuumempaa.
- lämmitä kupit kuumalla vedellä (käytä kuumavesitoimintoa).
- aseta korkeampi kahvin lämpötila (katso kappale "9.4 Lämpötilan asetus").

10. KAHVIN VALMISTUS KAHVIPAVUISTA

Varoitus!

Älä käytä kahvimyllyssä sokeroituja tai täytettyjä kahvipapuja, sillä ne saattavat liimautua kahvimyllyyn ja vahingoittaa sen.

1. Kaada kahvipavut tarkoitusta varten olevaan kahvipapusaaliin «A7» (kuva 15).
2. Sijoita kahvisuuttimien «A12»alle:
 - 1 kuppi, jos haluat valmistaa yhden kahvin (kuva 16).
 - 2 kuppia, mikäli haluat kaksi kahvia (kuva 17).
3. Madalla suutinta niin, että se on mahdollisimman lähellä kuppeja. Näin saat parempaa vaahtoa (kuva 18).
4. Paina haluamaasi juomaan liittyvää kuvaa:



5. Valmistus alkaa, ja ohjauspaneelilla palaa valitun näppäimen merkkivalo.

Keitin on heti uudelleen käyttövalmis kahvin valmistuksen jälkeen.

Tärkeää:

- Laitteen valmistaessa kahvia annostelu voidaan keskeyttää millä hetkellä tahansa painamalla yhtä annostelun näppäintä.
- Heti kun annostelu on päättynyt, jos haluat lisätä kupissa olevaa kahvin määrää riittää, että pidät yhtä kahvin valmistusnäppäimistä painettuna (3 sekunnin sisällä).

- Jos tahdot kuumempaa kahvia, tutustu kappaleeseen ”9.5 Jos haluat kuumempaa kahvia”.

Varoitus!

- Jos kahvi valuu tipottain tai se on liiaksi kylmää, tutustu luvussa ”17. Vianetsintä” annettuihin ohjeisiin.
- Käytön aikana ohjauspaneeliin saattaa syttyä merkkivaloja, joista on kerrottu luvussa ”16. Merkkivalojen selitys”.

10.1 Kahvin valmistus esijauhetusta kahvista




Varoitus!

- Älä laita koskaan kahvipapuja esijauhetun kahvin suppiloon «A6». Muuten keitin saattaa vahingoittua.
- Älä koskaan kaada esijauhetta kahvia keittimeen silloin kun se on sammutettuna. Kahvi saattaa joutua keittimen sisäosiin ja liata sen. Tässä tapauksessa keitin voi vahingoittua.
- Älä koskaan kaada suppiloon yhtä tasaista mittalusikallista enempää kahvia «C1», sillä tällöin kahvia joutuu keittimen sisään liaten sen tai suppilo voi tukkiutua.



Tärkeää:

Esijauhetta kahvia käyttäessäsi voit valmistaa vain yhden kahvikupillisen kerrallaan.

1. Varmista, että keitin on päällä.
2. Väännä kahvimaun valintanuppia «B6» vastapäivään loppuasentoon asti, asentoon  (kuva 19).
3. Varmista, ettei suppilo «A6» ole tukossa ja kaada suppiloon sitten yksi tasainen annoslusikallinen «C1» esijauhetta kahvia (kuva 20).
4. Aseta kuppi kahvisuuttimien «A12» alle.
5. Paina haluamaasi 1 kupillisen annostelunäppäintä ( «B3» tai  «B8»)
6. Annostelu alkaa.

11. CAPPUCCINON VALMISTUS

Palovammavaara!




Näiden valmistelujen aikana tulee höyryä. Varo, ettet polta itseäsi.

1. Jos haluat valmistaa cappuccinon, valmistaa kahvi suuremman kuppiin.
2. Täytä mielellään korvallinen astia (jotta et polttaisi itseäsi) maidolla niin, että jokaiseen cappuccinon tulee noin 100 ml maitoa. Ota huomioon astiaan valitessasi, että nesteiden tilavuus kasvaa kaksin- tai kolminkertaiseksi;

Tärkeää:

- Saadaksesi aikaan kiinteämmän ja runsaamman vaahtoa, käytä jääkaappikylmää (noin 5 °C) täysin rasvatonta maitoa tai kevytmaitoa. Jotta maidossa ei olisi liian vähän

vaahtoa tai jotta siinä ei olisi suurikuplaista vaahtoa, puhdista cappuccinatore «A18» seuraavassa kappaleessa annettujen ohjeiden mukaan: ”11.1 Cappuccinatorin puhdistus käytön jälkeen”.

- Vaahtoa laatu voi vaihdella seuraavien seikkojen perusteella:
 - maito- tai kasvijuomatyypin
 - käytetty merkki
 - ainesosat ja ravintoarvot
- 3. Paina näppäintä  «B7»: merkkivalo  vilkkuu.
- 4. Upota cappuccinatore maitoaastiaan (kuva 21).
- 5. Kun merkkivalo  vilkkuu muutaman sekunnin kuluttua, käännä höyrynuppi «A19» asentoon I (kuva 5). Cappuccinatoresta tulee höyryä. Se saa maidosta vaahtoista ja lisää tämän tilavuutta.
- 6. Jos haluat kuohkeampaa vaahtoa, pyöritä astiaa hitaasti alhaalta ylös. (Älä suihkuta höyryä yli 3 minuutin ajan);
- 7. Kun olet tyytyväinen vaahtoon, keskeytä höyryn annostelu kääntämällä nuppi jälleen asentoon 0.

Palovammavaara!

Keskeytä höyry ennen kuin otat maitovaahtoastian pois, jotta tulikuumat maitoroiskeet eivät polttaisi sinua.

8. Lisää maitovaahto valmistamaasi kahviin. Nyt cappuccino on valmis. Lisää sokeria maun mukaan ja ripottele kaakaoa päälle, jos haluat.

11.1 Cappuccinatorin puhdistus käytön jälkeen

Puhdista cappuccinatore «A18» jokaisen käyttökerran jälkeen välttääksesi maitojäämien keräytymisen sen sisälle ja sen tukkeutumisen.

1. Aseta cappuccinatorin alle astia ja anna veden valua muutaman sekunnin ajan kääntämällä höyrynupin «A19» asentoon I (kuva 5). Saata sitten höyrynuppi asentoon 0 keskeyttääksesi kuuman veden annostelun.
2. Odota muutaman sekunnin ajan, että cappuccinatore jäähtyy. Pidä sitten yhdellä kädellä cappuccinatorin kahvaa paikoillaan ja väännä toisella kädellä cappuccinatorea vastapäivään (kuva 21) ja irrota se vetämällä sitä alaspäin.
3. Irrota myös höyrysuutin vetämällä sitä alaspäin (kuva 22).
4. Tarkista, että kuvassa 23 nuolella osoitetut reiät eivät ole tukossa. Puhdista ne tarvittaessa hammastikulla.
5. Pese cappuccinatorin osat huolella pesusientä ja haaleaa vettä käyttämällä.
6. Laita suutin paikoilleen ja aseta cappuccinatore suuttimeen työntämällä sitä ylöspäin ja kääntämällä sitä, kunnes se on paikoillaan.

12. KUUMAN VEDEN VALMISTUS

Palovammavaara!

Älä koskaan poistu keittimen luota kuumen veden valmistuksen yhteydessä. Cappuccinatoren putki «A18» kuumenee annostelun aikana, joten suuttimesta on otettava kiinni vain kahvasta.

1. Sijoita astia cappuccinatoren «A18» alle (mahdollisimman lähelle, jotta välttyt roiskeilta).
2. Käännä höyrynuppi «A19» asentoon I: annostelu alkaa.
3. Keskeytä annostelu kääntämällä nuppi asentoon 0.

Tärkeää:

Jos "Energian säästö" -tila on päällä, kuumen veden annostelu saattaa kestää muutaman sekunnin.

13. PUHDISTUS

13.1 Keittimen puhdistus

Puhdista seuraavat keittimen osat säännöllisin väliajoin:



- keittimen sisäinen piiri;
- sakkasäiliö «A13»;
- tippa-alusta «A17» ja kondenssin keräysalusta «A14»;
- vesisäiliö «A9»;
- kahvisuuttimet «A12»;
- cappuccinatore «A18»;
- esijauhutun kahvin suppilo «A6»;
- uutinyksikkö «A11», johon päästään, kun avataan huolto-
luukku «A10»;
- ohjauspaneeli «A1».

Varoitus!

- Älä käytä liuotainaineita, hankausaineita tai denaturoitua spriiä keittimen puhdistukseen. Kemiallisten lisäaineiden käyttö ei ole tarpeen De'Longhin täysin automaattisten keittimien puhdistuksessa.
- Mitään keittimen osaa ei voi pestä astianpesukoneessa.
- Älä käytä metallisia välineitä kalkkikerrostumien tai kovettuneen kahvin poistoon, sillä ne saattavat naarmuttaa keittimen metalli- tai muovipintoja.

13.2 Keittimen sisäpiirin puhdistus


Jos keitintä ei käytetä yli 3–4 päivää, ennen käyttöä keitin on käynnistettävä ja siitä on annosteltava seuraavasti:

- 2–3 huuhtelua näppäimestä   «B5»;
- kuumaa vettä muutaman sekunnin ajan kääntämällä kuumen veden/höyryn nuppi «A19» asentoon I.

Tärkeää:

- On aivan normaalia, että kyseisen puhdistuksen jälkeen sakkasäiliössä «A13» on vettä.

13.3 Sakkasäiliön puhdistus

Kun merkkivalo  vilkkuu, sakkasäiliö «A13» on tyhjennettävä ja puhdistettava. Ennen sakkasäiliön puhdistamista merkkivalo vilkkuu eikä kahvia voi valmistaa.

Puhdistuksen suorittamiseksi (keitin päällä):

- Irrota tippa-alusta «A17» (kuva 24), tyhjennä ja puhdista.
- Tyhjennä sakkasäiliö «A13» ja puhdista se huolella. Ole tarkkana, että poistat kaikki mahdollisesti pohjaan kertyneet jäämät.
- Tarkasta myös punainen kondenssiveden alusta «A14» ja jos se on täynnä, tyhjennä.

Varoitus!

Tippa-alustan poistamisen yhteydessä myös sakkasäiliö on ehdottomasti tyhjennettävä, vaikkei se olisikaan täynnä.

Jos tätä toimenpidettä ei suoriteta, seuraavien kahvikupillisten valmistuksen yhteydessä sakkasäiliö täyttyy normaalia nopeammin, jolloin keitin voi tukkeutua.

13.4 Tippa-alustan ja kondenssiveden alustan puhdistus

Varoitus!

Jos tippa-alustaa «A17» ei tyhjennetä säännöllisesti, vesi saattaa valua ulos sen reunoilta ja joutua keittimen sisälle tai sivuille. Tämä saattaa vahingoittaa keitintä, alustaa tai ympäröivää aluetta.

Tippa-alustassa on punaisella kellukkeella «A16» varustettu veden tason osoitin (kuva 25). Ennen kuin osoitin alkaa työntyä ulos kuppialustasta, alusta on tyhjennettävä ja puhdistettava.

Poista tippa-alusta seuraavalla tavalla:

1. Vedä tippa-alusta «A17» ja sakkasäiliö «A13» (kuva 24) pois paikoiltaan.
2. Tyhjennä tippa-alusta ja sakkasäiliö ja pese ne.
3. Tarkasta kondenssiveden alusta «A14». Jos se on täynnä, tyhjennä.
4. Aseta tippa-alusta sekä sakkasäiliö takaisin paikoilleen.

13.5 Keittimen sisäosien puhdistus

Sähköiskuvaara!

Varmista ennen minkään sisäosiin liittyvän puhdistustoimenpiteen aloittamista, että keitin on sammutettu (ks. "5. Keittimen sammutus") ja irtoketetty irti sähköverkosta. Älä koskaan upota keitintä veteen.

1. Varmista säännöllisin väliajoin (noin kerran kuukaudessa), etteivät keittimen sisäosat (joihin päästään, kun tippa-alusta on irrotettu) ole liikaisia. Poista kahvijäämät tarvittaessa sienellä.
2. Poista kaikki jäämät polynimurilla (kuva 26).

13.6 Vesisäiliön puhdistus

1. Puhdista vesisäiliö «A9» säännöllisin väliajoin (noin kerran kuukaudessa) ja joka kerta kun pehennysuodatin «C3» (*jos kuuluu varustuksiin) vaihdetaan. Käytä puhdistuksessa kosteaa pyyhettä ja pientä määrää mietoä pesuainetta.

2. Irrota suodatin (jos paikalla) ja huuhtele se juoksevalla vedellä.
3. Aseta suodatin takaisin paikalleen (jos kuuluu varustukseen), täytä säiliö raikkaalla vedellä ja aseta säiliö takaisin.
4. (Koskee vain vedenpehmenyysuodattimella varustettuja malleja) Annotestele 100 ml vettä.

13.7 Kahvisuuttimien nokkien puhdistus

1. Puhdista kahvisuuttimet «A12» sientä tai pehmeää pyyhettä käyttämällä (kuva 27).
2. Varmista, etteivät kahvisuuttimen reiät ole tukossa. Poista kahvijäämät tarvittaessa hammastikulla (kuva 28).

13.8 Esijauhetun kahvin suppilon puhdistus

Varmista säännöllisin väliajoin (noin kerran kuukaudessa), ettei esijauhetun kahvin suppilo «A6» ole tukossa. Poista kahvijäämät tarvittaessa.

13.9 Uutinyksikön puhdistus

Puhdista uutinyksikkö «A11» vähintään kerran kuukaudessa.

Varoitus!

Uutinyksikköä ei voi irrottaa, kun keitin on päällä.

1. Varmista, että keitin on suorittanut sammutuksen oikein (ks. "5. Keittimen sammutus").
2. Irrota vesisäiliö «A9».
3. Avaa uutinyksikön luukku «A10» (kuva 29), joka on oikealla sivulla.
4. Paina kahta värillistä vapautuspainiketta sisäänpäin ja vedä uutinyksikkö samanaikaisesti ulos (kuva 30).

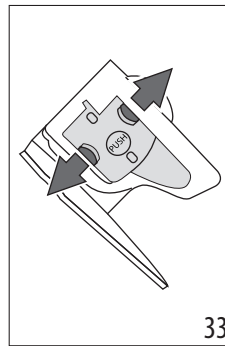
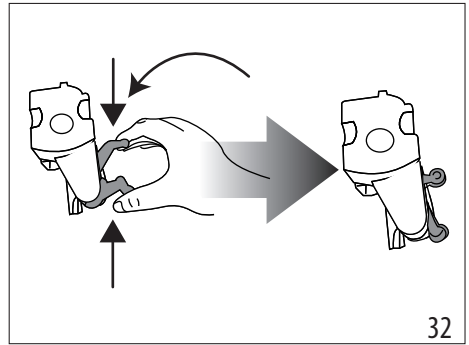
Varoitus!

Älä puhdista uutinyksikköä pesuaineilla, sillä ne saattavat vahingoittaa sitä.

5. Upota uutinyksikkö noin 5 minuutin ajaksi veteen ja huuhtele se sitten vesihanalla.
6. Puhdista mahdolliset kahvijäämät uutinyksikön tuesta.
7. Aseta uutinyksikkö takaisin paikoilleen (kuva 31) puhdistuksen jälkeen. Paina sitten PUSH-kirjoituksella varustettua kohtaa, kunnes kuulet naksahduksen.

Tärkeää!

Jos uutinyksikön paikalleen asettamisessa ilmenee ongelmia, purista yksikkö oikeisiin mittoihinsa painamalla (ennen paikoilleen asetusta) molempia vipuja kuvassa 32 osoitettuun tapaan.




8. Varmista paikoilleen asettamisen jälkeen, että kaksi värikästä painiketta naksahtavat ulospäin (kuva 33).
9. Sulje uutinyksikön luukku.
10. Aseta vesisäiliö takaisin paikalleen.

14. KALKINPOISTO

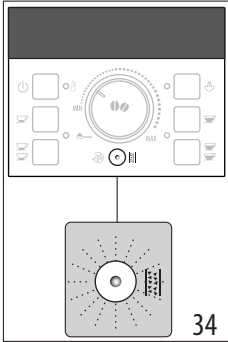
Varoitus!

- Lue huolella kalkinpoistoaineen valmistajan antamat käyttöohjeet ja merkinnät ennen käyttöä. Ne löytyvät kalkinpoistoaineen pakkauksesta.
- Suosittelemme käyttämään ainoastaan De'Longhin kalkinpoistoainetta. Vääränlaisten kalkinpoistoaineiden käyttäminen tai kalkinpoiston laiminlyöminen, voi aiheuttaa vikoja, joita valmistajan takuu ei korvaa.
- Kalkinpoistoaine voi vahingoittaa herkkiä pintoja. Jos tuotetta läikkyä vahingossa, kuivaa välittömästi.

Kalkinpoiston ohjeet	
Kalkinpoistoaine	De'Longhi-kalkinpoistoaine
Astia	Suosittelu tilavuus: 2 l
Aika	~45 min

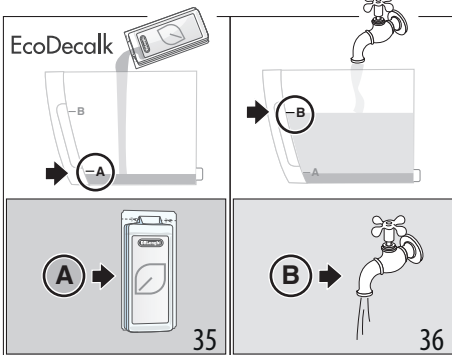
Suorita keittimen kalkinpoisto, kun ohjauspaneelissa (B) vilkkuu merkkivalo  «B5» (kuva 34).

Varoitus!

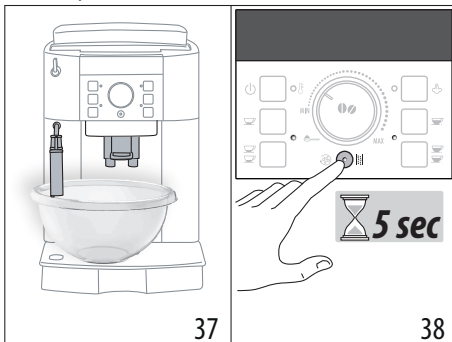


- Lue huolella kalkinpoistoaine valmistajan antamat käyttöohjeet ja merkinnät ennen käyttöä. Ne löytyvät kalkinpoistoaineen pakkauksesta.
- Suosittelemme käyttämään ainoastaan De'Longhin kalkinpoistoainetta. Väärälaisten kalkinpoistoaineiden käyttäminen tai kalkinpoiston laiminlyöminen, voi aiheuttaa vikoja, joita valmistajan takuu ei korvaa.

1. Käynnistä keitin ja odota, että se on käyttövalmis.
2. Tyhjennä tippa-alusta «A17» ja sakkasäiliö «A13» ja laita ne sitten uudelleen keittimeen.
3. Tyhjennä vesisäiliö «A9» kokonaan. Poista pehmenysuodatin «C3», jos sellainen oli.



4. Lisää kalkinpoistoaine «C2» vesisäiliön tasoon **A** asti (vastaa 100 ml:n pakkausta). Merkintä on säiliön sisäpuolella (kuva 35). Lisää sitten litra vettä tasoon **B** (kuva 36) asti. Laita vesisäiliö takaisin keittimeen.
5. Aseta cappuccinatori «A18» ja kahvisuuttimen «A12» alle astia, jonka vähimmäistilavuus on 2 litraa (kuva 37).



6. Odota, että kahvin annostelun merkkivalot palavat yhtäjaksoisesti.
7. Paina näppäintä «B5» (kuva 38) ja pidä sitä painettuna vähintään 5 sekunnin ajan liuoksen laitton vahvistamiseksi ja kalkinpoiston käynnistämiseksi. Näppäimen merkkivalo palaa yhtäjaksoisesti osoittaen näin kalkinpoisto-ohjelman käynnistymisen.
8. Höyryn merkkivalo vilkkuu osoittaen näin, että kuuman veden/höyryn nuppi «A19» on käännettävä asentoon **I**.

Varoitus! Palovammojen vaara

Cappuccinatoresta ja kahvisuuttimesta valuu happoja sisältävää kuumaa vettä. Ole siis erityisen varovainen, ettei kyseistä liuosta pääse roiskumaan päällesi.

9. Kun nuppi on käännetty asentoon **I**, kalkinpoisto-ohjelma käynnistyy ja kalkinpoistoneste tulee ulos cappuccinatoresta ja kahvisuuttimesta. Ohjelma suorittaa automaattisesti huuhtelujaksosarjan kahvinkeittimen sisällä olevien kalkkijäämien poistamiseksi.

Keitin keskeyttää kalkinpoiston noin 25 minuutin jälkeen, ja paneelilla vilkkuvat merkkivalot. Käännä kuuman veden/höyryn nuppi asentoon **O**.

10. Keitin on nyt valmis juoksevalle vedelle suoritettavaan huuhtelujakssoon. Tyhjennä astia, johon kalkinpoistoneste oli kerätty. Irrota vesisäiliö, tyhjennä se, huuhtele se juoksevalle vedellä, täytä se raikkaalla vedellä MAX-tasoon asti ja laita se keittimeen. Merkkivalo vilkkuu.
11. Aseta kalkinpoistoliuoksen keräyksessä käytetty astia tyhjäksi cappuccinatorin ja kahvisuuttimen alle (kuva 37).
12. Käännä kuuman veden/höyryn nuppi asentoon **I** huuhtelun aloittamiseksi: kuumaa vettä tulee ensin cappuccinatoresta ja lopuksi vielä kahvisuuttimesta.
13. Kun vesisäiliö on tyhjenetty, paneelilla vilkkuvat merkkivalot. Käännä sitten kuuman veden/höyryn nuppi asentoon **O**.
14. Tyhjennä astia, johon huuhteluvesi on kerätty, poista vesisäiliö ja laita pehmenysuodatin uudelleen paikoilleen, jos se oli poistettu. Täytä sitten säiliö MAX-tasoon asti raikkaalla vedellä ja laita se keittimeen. Höyryn merkkivalo vilkkuu.
15. Aseta huuhteluveden keräyksessä käytetty astia tyhjäksi cappuccinatorin alle.
16. Käännä kuuman veden/höyryn nuppi asentoon **I**: keitin aloittaa huuhtelun uudelleen vain cappuccinatoresta.
17. Lopuksi ohjauspaneelissa vilkkuu höyryn merkkivalo: käännä kuuman veden/höyryn nuppi asentoon **O**.
18. Täytä vesisäiliö raikkaalla vedellä MAX-tasoon asti ja laita se sitten uudelleen keittimeen.

Kalkinpoistotoimenpide on nyt tehty.

Huomaa!

- Jos kalkinpoistojakso ei pääty oikein (esim. sähkökatkoksen vuoksi), se kannattaa tehdä uudelleen.
- On aivan normaalia, että sakkasäiliössä «A13» on vettä kalkinpoistojakson jälkeen.
- Keitin pyytää kolmannen huuhtelun, jos vesisäiliötä ei ole täytetty max-tasoon saakka. Kolmas huuhtelu takaa, ettei keittimen sisäosiin ole jäänyt kalkinpoistonestettä. Muista tyhjentää tippa-alusta ennen huuhtelun aloittamista.

15. TEKNISET TIEDOT

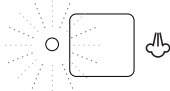




Jännite:	220-240 V ~ 50/60 Hz enint. 10A
Sähkönkulutus:	1450 W
Paine:	1,5 MPa (15 bar)
Vesisäiliön max tilavuus:	1,8 L
mitat LxSxK:	240x430x350 mm
Paino:	8,9 Kg
Kahvipapusäiliön max tilavuus:	250 g



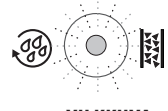
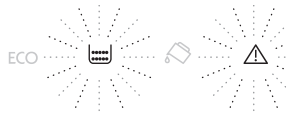



De'Longhi pidättää oikeuden muuttaa keittimen teknisiä ja ulkomuotoa koskevia ominaisuuksia. Keittimen toiminnallisuus ja laatu pysyvät kuitenkin ennallaan.

15.1 Vinkit energian säästämiseksi

- Aseta automaattisen sammutuksen ajaksi 15 minuuttia (katso luku "6. Automaattinen sammutus");
- Laita energiansäästö päälle (katso luku "7. Energian säästö");
- Kun keitin pyytää, suorita kalkinpoistojakso.

16. MERKKIVALOJEN SELITYS

NÄKYVILLÄ OLEVA MERKKIVALO	MAHDOLLINEN SYY	KORJAUSTOIMENPIDE
	On käännettävä kuuman veden/höyryn nuppia «A19».	Käännä kuuman veden/höyryn nuppia.
 VILKKUVA	Säiliössä«A9» oleva vesi ei riitä.	Täytä vesisäiliö ja aseta se oikein paikoilleen painamalla se pohjaan saakka, kunnes kuulet naksahduksen.
	Säiliötä «A9» ei ole asetettu oikein paikoilleen.	Laita säiliö kunnolla paikoilleen painamalla se pohjaan.
 VILKKUVA	Sakkasäiliö «A13» on täynnä.	Tyhjennä sakkasäiliö ja tippa-alusta «A17». Puhdista ne ja aseta ne sitten uudelleen paikoilleen. Tärkeää: tippa-alustan poistamisen yhteydessä myös sakkasäiliö on ehdottomasti tyhjennettävä, vaikkei se olisikaan täynnä. Jos tätä toimenpidettä ei suoriteta, seuraavien kahvikupillisten valmistuksen yhteydessä sakkasäiliö täyttyy normaalia nopeammin, jolloin keitin voi tukkeutua.
	Sakkasäiliötä «A13» ei ole asetettu paikoilleen puhdistuksen jälkeen.	Irrota tippa-alusta «A17» ja aseta sakkasäiliö paikoilleen.
→		

NÄKYVILLÄ OLEVA MERKKIVALO	MAHDOLLINEN SYY	KORJAUSTOIMENPIDE
 <p>VILKKUVA</p>	<p>Kahvi on liian hienoksi jauhettua, joten se valuu liian hitaasti tai sitä ei tulle ollenkaan.</p>	<p>Toista kahvin annostelu ja käännä jauhatuskarkeuden säätönuppia «A2» (kuva 10) yhden naksahduksen verran myötäpäivään numeroa 7 kohden kahvimyllyn toimiessa. Jos huomaat vähintään kahden kahvikupillisen valmistuksen jälkeen, että kahvi valuu vieläkin liian hitaasti, toista toimenpide säätämällä nuppia toisen naksahduksen verran (ks. "9.3 Kahvimyllyn säätö"). Jos ongelma jatkuu, käännä höyrynuppi «A19» asentoon I ja valuta vähän vettä cappuccinatoresta.</p>
	<p>Jos pehmenyysuodatin «C3» on asennettuna, piirin sisälle on saattanut päästä ilmakupla, joka on estänyt annostelun.</p>	<p>Annostelee vähän vettä cappuccinatoresta «A18» käntämällä kuuman veden/höyrynuppi «A19» asentoon I, kunnes virtaus on tasainen (kuva 5).</p>
 <p>VILKKUVA</p>	<p>Olet valinnut "esijauhettu kahvi"-toiminnon, mutta suppilossa «A6» ei ole esijauhettua kahvia.</p>	<p>Kaada esijauhettua kahvia suppiloon tai pane esijauhetun kahvin toiminto pois päältä.</p>
 <p>VILKKUVA</p>	<p>Osoittaa, että kalkinpoisto on suoritettava keittimessä.</p>	<p>Suorita mahdollisimman pian kalkinpoisto-ohjelma, joka on kuvattu luvussa "14. Kalkinpoisto".</p>
 <p>VILKKUVA</p>	<p>Olet käyttänyt liikaa kahvia.</p>	<p>Valitse kevyempi maku tai vähennä esijauhetun kahvin määrää ja pyydä sitten kahvin annostelua uudelleen.</p>
 <p>VILKKUVA</p>	<p>Kahvipavut ovat loppuneet.</p>	<p>Täytä kahvipapusaäiliö «A7».</p>
	<p>Esijauhetun kahvin suppilo «A6» on tukossa.</p>	<p>Tyhjennä suppilo noudattamalla ohjeita kappaleesta "13.8 Esijauhetun kahvin suppiloon puhdistus".</p>
 <p>VILKKUVA</p>	<p>Uutinyksikkö «A11» ei ole asetettu takaisin paikoilleen puhdistuksen jälkeen.</p>	<p>Aseta uutinyksikkö noudattamalla ohjeita, jotka on annettu kappaleessa "13.9 Uutinyksikön puhdistus".</p>
	<p>Keittimen sisäosat ovat likaiset.</p>	<p>Puhdista keitin huolellisesti noudattamalla ohjeita, jotka on annettu luvussa "13. Puhdistus". Mikäli viesti ei poistu keittimen puhdistuksen jälkeen, ota yhteys huoltopalveluun.</p>

17. VIANETSINTÄ

Seuraavassa on lueteltu joitakin mahdollisia toimintahäiriöitä.

Mikäli et kykene poistamaan ongelmaa ohjeiden avulla, ota yhteys tekniseen huoltopalveluun.

ONGELMA	MAHDOLLINEN SYY	KORJAUSTOIMENPIDE
Kahvi ei ole kuumaa.	Kuppeja ei ole esilämmitetty.	Lämmitä kahvikupit huuhtelemalla ne kuumalla vedellä (HUOM. voit käyttää kuumaa vesi -toimintoa) tai käyttämällä keittimen huuhtelutoimintoa.
	Uutinyksikkö «A11» on jäähtynyt, koska viimeisen kahvin valmistuksesta on kulunut 2-3 minuuttia.	Lämmitä uutinyksikkö ennen kahvin valmistusta painamalla huuhtelunäppäintä   «B5».
	Asetettu kahvin lämpötila on alhainen.	Aseta korkeampi kahvin lämpötila valikosta (katso luku "9.4 Lämpötilan asetus").
Kahvi ei ole täyteläistä tai siinä on vähän vaahtoa.	Kahvi on jauhettu liian karkeaksi.	Käännä jauhatuskarkeuden säätönuppia «A2» yhden naksahduksen verran vastapäivään kahvimyllyn toimiessa (kuva 8). Käännä yksi naksahdus kerrallaan, kunnes kahvi valuu parhaalla mahdollisella tavalla. Huomaat tapahtuneen muutoksen vaikutuksen vasta 2 kupillisen valmistuksen jälkeen (ks. kappale "9.3 Kahvimyllyn säätö").
	Kahvi ei ole sopivaa.	Käytä espressokeittimelle tarkoitettua kahviseosta.
Kahvi valuu liian hitaasti tai tipoittain.	Kahvi on jauhettu liian hienoksi.	Käännä jauhatuskarkeuden säätönuppia «A2» yhden naksahduksen verran myötäpäivään kahvimyllyn toimiessa (kuva 8). Käännä yksi naksahdus kerrallaan, kunnes kahvi valuu parhaalla mahdollisella tavalla. Huomaat tapahtuneen muutoksen vaikutuksen vasta 2 kupillisen valmistuksen jälkeen (ks. kappale "9.3 Kahvimyllyn säätö").
Kahvi ei valu yhdestä tai kummastakaan suuttimesta.	Suuttimien reiät ovat tukossa.	Puhdista suuttimen «A12» reiät hammastikulla.
Vaahdotetussa maidossa on isoja kuplia	Maito ei ole riittävän kylmää tai se ei ole kevytmaitoa.	Käytä mielellään jääkaappikylmää (noin 5°C) täysin rasvatonta maitoa tai kevytmaitoa. Vaihda maitotyyppiä, mikäli vaahto ei ole vielä tämän jälkeenkään sopivaa.
Maito ei ole vaahtoutunut.	Cappuccinatore «A18» on likainen.	Puhdista noudattamalla ohjeita, jotka on annettu kappaleessa "11.1 Cappuccinatorin puhdistus käytön jälkeen".
Höyryn annostelu keskeytyy käytön aikana.	Turvalaite keskeyttää höyryn annostelun 3 minuutin kuluttua.	Odota muutama minuutti ja laita sitten höyrytoiminto uudelleen päälle.
Kun kalkinpoisto on tehty, keitin pyytää kolmatta huuhtelua.	Kahden huuhtelusyklin aikana säiliötä ei ollut täytetty MAX-tasoon saakka.	Toimi keittimen osoittamalla tavalla, mutta muista tyhjentää ensin tippa-alusta «A17», jotta vesi ei valuisi yli.
Keitin ei käynnisty	Pistoke ei ole pistorasiassa.	Kytke pistoke pistorasiaan.
	Jos mallissa on virtakatkaisin «A8», tarkista onko se päällä.	Paina virtakatkaisin asentoon I (kuva 1).

Register Now

www.delonghi.com/register



De'Longhi Appliances via Seitz, 47 31100 Treviso Italia delonghi.com

57132C9061_00_0324