

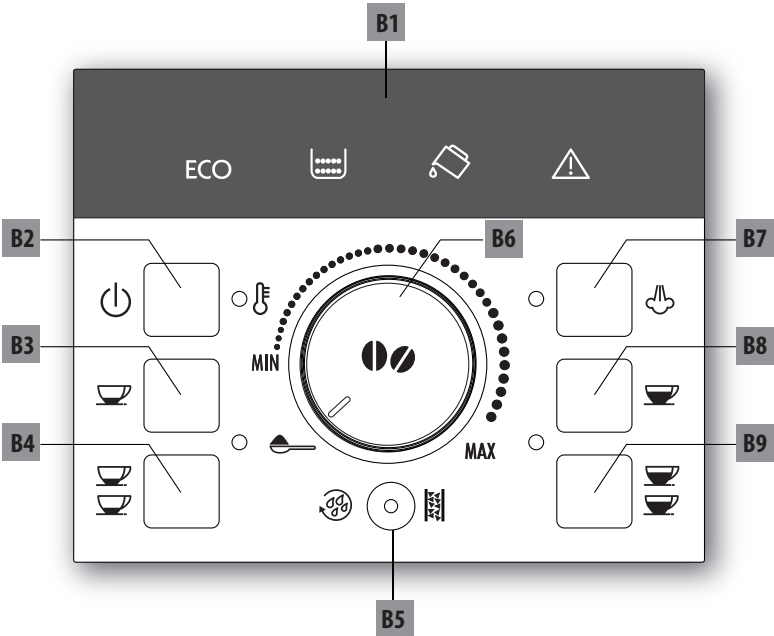
ECAM11.1XX - 12.1XX - 20.1XX - 21.1XX - 22.1XX

КОФЕ ДЕМДЕУ ҚҰРЫЛҒЫСЫ



DeLonghi

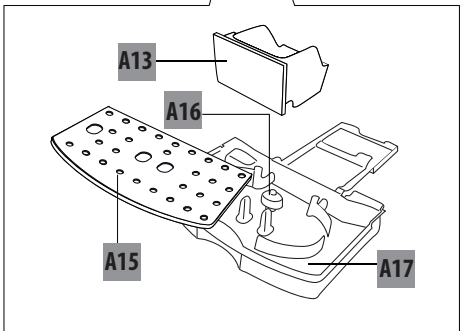
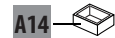
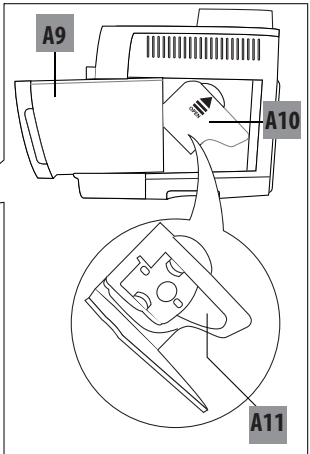
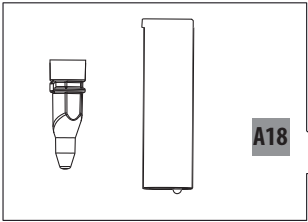
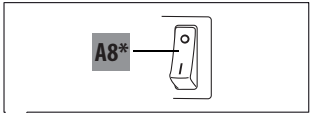
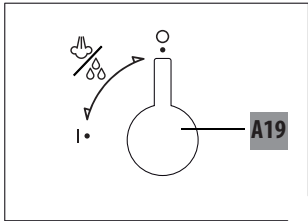
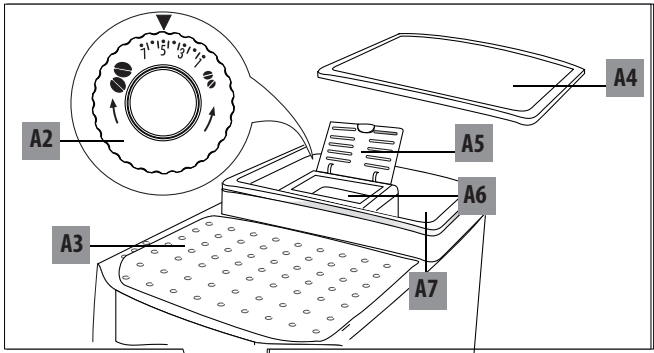
B

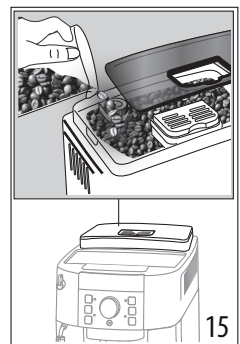
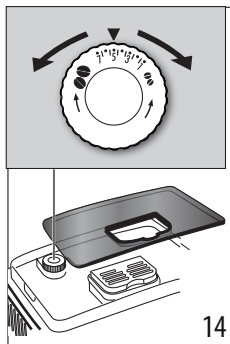
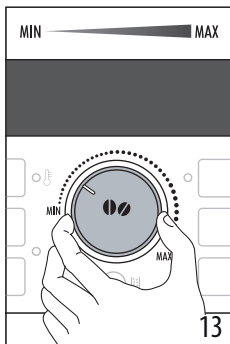
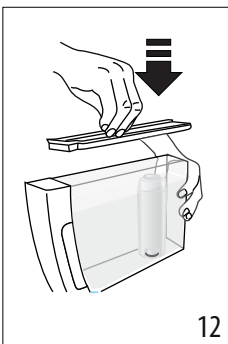
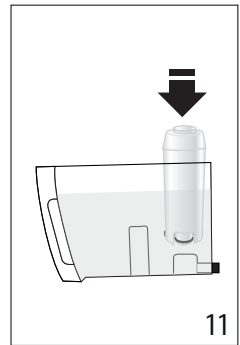
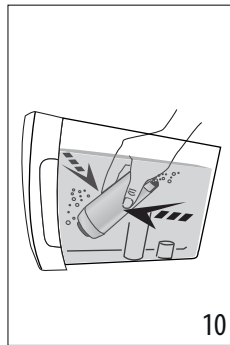
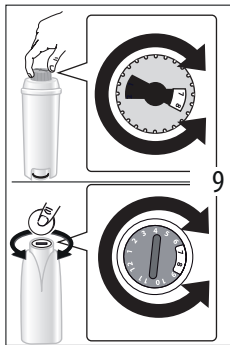
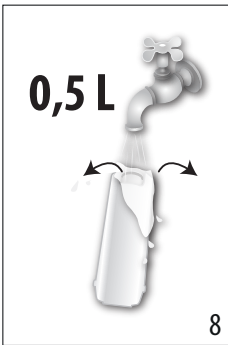
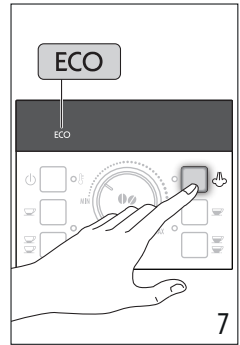
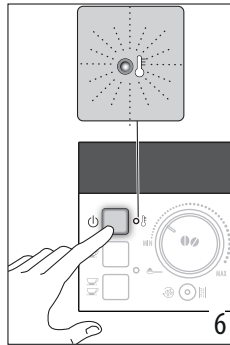
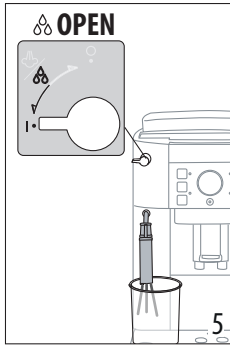
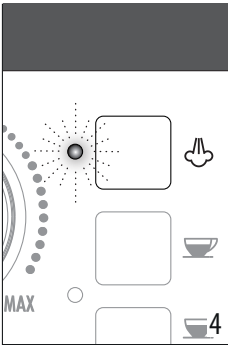
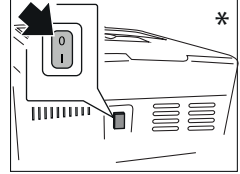
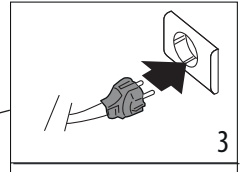
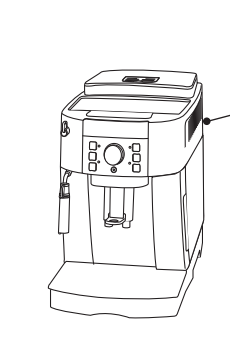
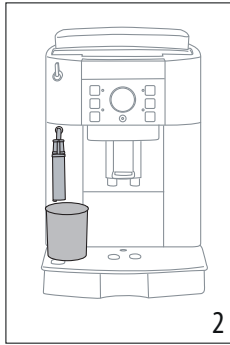
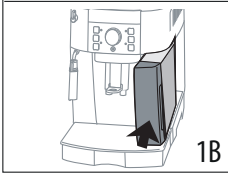
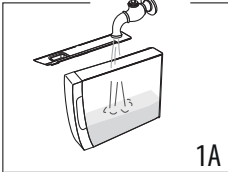


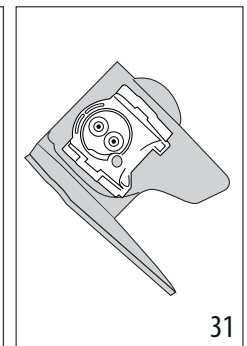
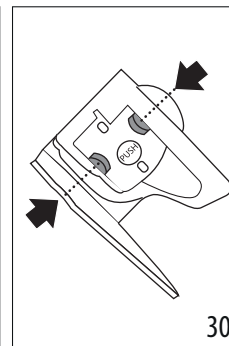
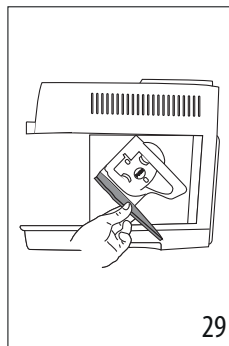
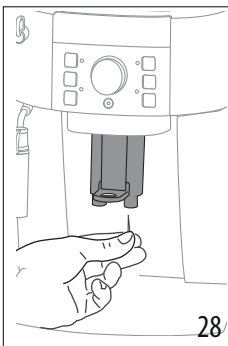
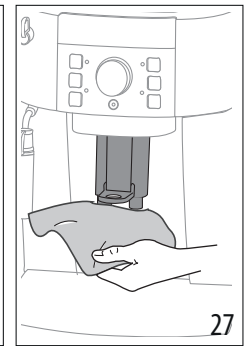
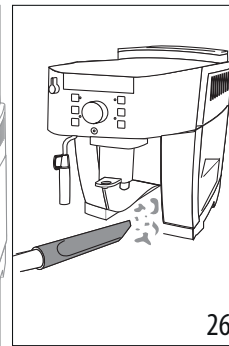
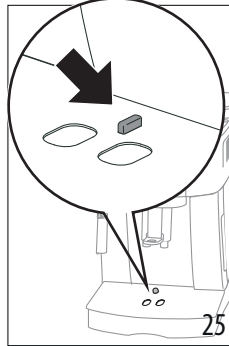
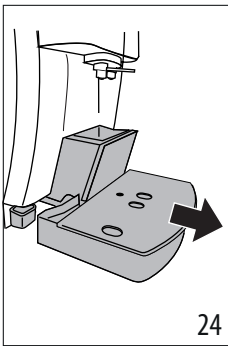
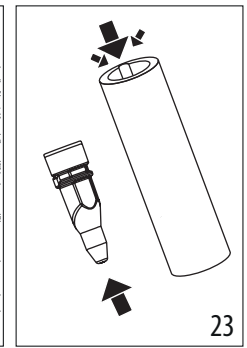
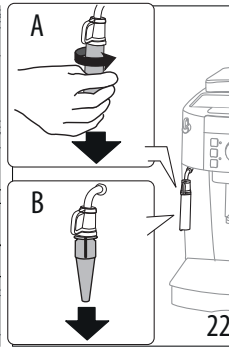
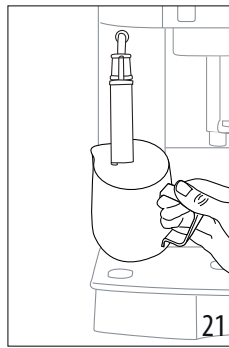
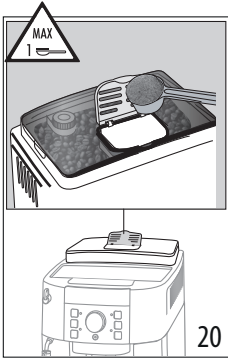
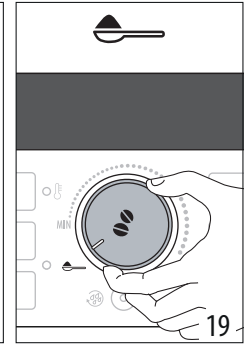
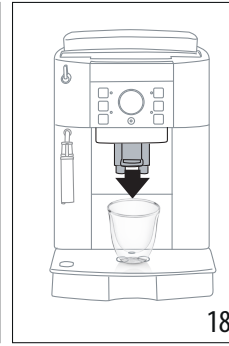
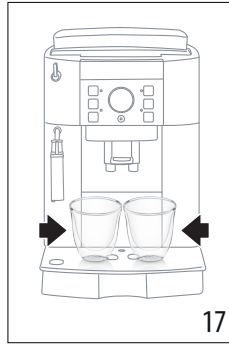
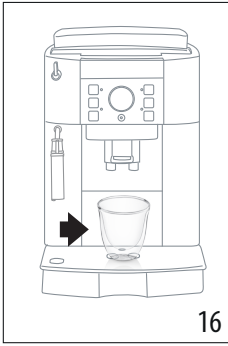
C



A







МАЗМҰНЫ

1. КІРІСПЕ.....	7	13.9 Демдеуішті тазалау	15
1.1 Ақаулықтарды жою және жөндеу..	7	14. ҚАҚ ТАЗАЛАУ	15
2. СИПАТТАМА.....	7	15. ТЕХНИКАЛЫҚ ДЕРЕКТЕР.....	17
2.1 Құрылғының сипаттамасы (3-бет - А)	7	15.1 Қуат үнемдеу жолдары туралы кеңестер	18
2.2 Басқару тақтасының сипаттамасы (2-бет - В).....	7	16. ШАМДАР ТҮСІНДІРМЕСІ.....	18
2.3 Керек-жарақтардың сипаттамасы (2-бет, С)	7	17. АҚАУЛЫҚТАРДЫ ЖОЮ	20
2.4 Шамдардың сипаттамасы	7		
3. ҚҰРЫЛҒЫ ПАРАМЕТРЛЕРІН ОРНАТУ	8		
4. ҚҰРЫЛҒЫ ІСКЕ ҚОСЫЛУДА	8		
5. ҚҰРЫЛҒЫНЫ АЖЫРАТУ ҮШІН	9		
6. АВТОМАТТЫ ТҮРДЕ ӨШІРУ	9		
7. ҚУАТ ҮНЕМДЕУ	9		
8. СУ ЖҰМСАРТҚЫШ СҮЗГІ (*БАР БОЛСА)	9		
8.1 Сүзгіні орнату	10		
8.2 Су жұмсартқыш сүзгіні алу және ауыстырып салу	10		
9. КОФЕ ЖАСАУ	10		
9.1 Кофе дәмін таңдау.....	10		
9.2 Кеседегі кофе мөлшерін таңдау ..	10		
9.3 Кофе тартқышты реттеу.....	11		
9.4 Температураны орнату	11		
9.5 Ыстығырақ кофе алу туралы кеңестер	11		
10. КОФЕ ДЭНДЕРІНЕН КОФЕ ЖАСАУ ..	11		
10.1 Тартылған кофеден кофе жасау ..	12		
11. КАППУЧИНО ЖАСАУ.....	12		
11.1 Каппучино жасағышты пайдаланып болған соң тазалау	13		
12. СУ ҚЫЗДЫРУ	13		
13. ТАЗАЛАУ	13		
13.1 Құрылғыны тазалау.....	13		
13.2 Ішкі айналымды тазалау	14		
13.3 Тартылған кофе ыдысын тазалау ..	14		
13.4 Тамшы науасын және су жиналу науасын тазалау	14		
13.5 Кофе құрылғысын ішін тазалау	14		
13.6 Су ыдысын тазалау	14		
13.7 Кофе шүмектерін тазалау	14		
13.8 Тартылған кофе воронкасын тазалау	15		

Құрылғыны пайдаланбас бұрын әрқашан қауіпсіздік ережелерін оқып алыңыз.

1. КІРІСПЕ

1.1 Ақаулықтарды жою және жөндеу

Проблемалар болған жағдайда, алдымен оларды келесі бөлімдерде көрсетілген ақпаратты оқу арқылы шешіп көріңіз: "16. Шамдар түсіндірмесі" және "17. Ақаулықтарды жою".

Егер проблема осылай шешілмесе және қосымша ақпарат талап етсеңіз, "Тұтынушыларды қолдау қызметі" қосымша парағында берілген нөмірге қоңырау шалу арқылы тұтынушыны қолдау қызметімен хабарласыңыз.


Егер еліңіз берілген елдер тізімінен табылмаса, кепілдікте берілген нөмірге қоңырау шалыңыз. Егер жөндеу қажет болса, De'Longhi тұтынушыны қолдау қызметтерімен ғана хабарласыңыз.


2. СИПАТТАМА


2.1 Құрылғының сипаттамасы (3-бет - А)



- A1. Басқару тақтасы
- A2. Тартуды реттеу дөңгелегі
- A3. Кесе текшесі
- A4. Дәндер ыдысының қақпағы
- A5. Тартылған кофе воронкасының қақпағы
- A6. Тартылған кофе воронкасы
- A7. Дән ыдысы
- A8. Басты қосқыш (*егер болса)
- A9. Қақпағы бар су ыдысы* (*егер болса)
- A10. Демдеуіш қақпағы
- A11. Демдеуіш
- A12. Кофе шүмектері (биіктігі реттеледі)
- A13. Тартылған кофе ыдысы
- A14. Су жиналатын науа
- A15. Кесе науасы
- A16. Тамшы науасындағы су деңгейінің көрсеткіші
- A17. Тамшы науасы
- A18. Капучино жасағыш
- A19. Бу/ыстық су тетігі

2.2 Басқару тақтасының сипаттамасы (2-бет - В)


- B1. Шамдар
- B2.  түймесі: құрылғыны іске қосады және өшіреді


B3.  түймесі: 1 кесе қысқа эспрессо кофесін жасау үшін.


B4.  түймесі: 2 кесе қысқа эспрессо кофесін жасау үшін.

B5.   түймесі: құрылғыны шаю немесе оны қақтан тазалау үшін

B6. таңдау дөңгелегі: кофе мөлшерін таңдау немесе тартылған кофені пайдалану үшін

B7.  түймесі: ыстық сүт негізіндегі кофелерді жасау мақсатында бу шығару үшін

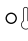








B8.  түймесі: 1 кесе ұзын эспрессо кофесін жасау үшін




B9.  түймесі: 2 кесе ұзын эспрессо кофесін жасау үшін.

2.3 Керек-жарақтардың сипаттамасы (2-бет, С)

- C1. Өлшеу құралы
- C2. Қақ тазалағыш бөтелкесі (*егер болса)
- C3. Су жұмсартқыш сүзгі (*бар болса)

2.4 Шамдардың сипаттамасы

ШАМ	МАҒЫНАСЫ
	Шам жыпылықтаса: құрылғы қызып жатқаны.
  	Құрылғы бір не екі кесе қысқа кофе құюда.
 	Құрылғы бір не екі кесе ұзын кофе құюда.
 	Шам тұрақты жанса: "бу" функциясы таңдалды.
	Шам жыпылықтаса: бу дөңгелегін бұрауыңыз керек.
	Басқару тақтасында дабыл көрсетіледі ("16. Шамдар түсіндірмесі" бөлімін қараңыз).
	→

ШАМ	МАҒЫНАСЫ
	Шам тұрақты жанса: тартылған кофе ыдысы жоқ немесе салынуы керек.
	Шам жыпылықтаса: кофе қоюына арналған ыдыс толған және ол босатылуы тиіс.
	Шам тұрақты жанса: су ыдысы жоқ.
	Шам жыпылықтаса: ыдыста жеткілікті су жоқ.
	Шам жыпылықтаса: құрылғы қақтан тазалануы тиіс ("14. Қақ тазалау" бөлімін қараңыз).
	Шам тұрақты жанса: құрылғы қақ тазалау циклін орындауда.
ECO	"Қуат үнемдеу" режимі белсенді.


3. ҚҰРЫЛҒЫ ПАРАМЕТРЛЕРІН ОРНАТУ

Ескеріңіз:

- Құрылғыны алғаш пайдаланған кезде, сумен немесе сүтпен байланыста болатын барлық алынбалы керек-жарақтарды ыстық сумен шайыңыз.
- Құрылғыны бірінші рет пайдаланған кезде, су айналу жүйесі бос болады және құрылғы өте шулы болуы мүмкін. Су айналу жүйесі толған соң шу азаяды.
- Кофе тартқыштағы кофенің іздері – сатылғанға дейін құрылғыда жүргізілген сынақтың нәтижелері, біздің өнімдерге деген мұқият қамқорлық пен назардың дәлелі.

Келесі әрекетті орындаңыз:

1. Су ыдысын «A9» шығарыңыз, МАХ жолағына дейін таза сумен толтырып (1A суреті), құрылғыға қайта салыңыз (1B суреті).
2. Сыйымдылығы кемінде 100 мл болатын ыдысты капучино жасағыш «A18» астына қойыңыз (2-сурет).
3. Құрылғыны розеткаға қосыңыз.
4. Басты қосқышы «A8» бар үлгілерде қосқыштың I бағытына (3-сурет) басылғанына көз жеткізіңіз.

5. Басқару тақтасында  шамы «B7» жанады (4-сурет).
6. Бу дөңгелегін «A19» I бағытына бұраңыз (5-сурет). Құрылғы капучино жасағыштан су ағызады да, қосқыштар өзінен-өзі ажыратылады.
7. Бу дөңгелегін 0 бағытына бұраңыз.
8. Кофе жасау құрылғысы енді әдеттегідей пайдалануға дайын.

Ескеріңіз:

- Кофе машинасы бірінші рет пайдаланған кезде, ол қанағаттанарлық нәтижені 4-5 кесе кофе немесе 4-5 капучино жасағаннан кейін береді.
- Кофенің рахатын одан бетер күшейту және құрылғының тиімділігін жақсарту үшін, біз "8. Су жұмсартқыш сүзгі (*бар болса)" бөлімінде сипатталғандай, су жұмсартқыш сүзгіні «C3» орнатуды ұсынамыз. Егер сіздегі үлгі сүзгімен келмесе, оны De'Longhi тұтынушыларды қолдау орталығынан сатып алуға болады.



4. ҚҰРЫЛҒЫ ІСКЕ ҚОСЫЛУДА

Ескеріңіз:

- Құрылғы іске қосылған сайын, ол кедергі жасауға болмайтын алдын ала қыздыру және шаю циклін автоматты түрде орындайды. Құрылғы тек осы цикл аяқталған соң ғана пайдалануға дайын болады.
- Басты қосқышы «A8» бар үлгілерде ғана: Құрылғыны іске қоспас бұрын, құрылғының артындағы I негізгі қосқыштың қосылғанын тексеріңіз (3-сурет).

Күйіп қалу қаупі бар!

Шаю барысында кофе шүмектерінен «A12» шамалы су шығады және төмендегі тамшы науасына жиналады. Су шашырандыларынан абай болыңыз.

- Құрылғыны іске қосу үшін  түймесін «B2» (6-сурет) басыңыз. Құрылғы қызып жатқанда және автоматты шаю циклін орындап жатқанда,  шамы жыпылықтайды. Ыстық суды ішкі жүйемен айналдыру арқылы құрылғы қазандықты және ішкі түтіктерді қыздырады.


Шам сөнсе және кофе шамдары жанса, құрылғы тиісті температураға дейін қызғаны.

5. ҚҰРЫЛҒЫНЫ АЖЫРАТУ ҮШІН

Құрылғы кофе жасау үшін пайдаланылғаннан кейін кез келген уақытта ол автоматты шаю процесін орындайды.

Күйіп қалу қаупі бар!


Шаю барысында кофе шүмектерінен «A12» аздап ыстық су шығады және төмендегі тамшы науасына жиналады. Су шашырандыларынан абай болыңыз.

Құрылғыны өшіру үшін,  түймесін «B2» басыңыз. Құрылғы шаю циклін орындап, өшіріледі.

Ескеріңіз:

Егер құрылғы біраз уақыт бойы пайдаланылмаса, оны розеткадан ажыратып қойған жөн болады. Басты қосқышы «A8» бар үлгілерде қосқышты 0 күйіне қарай басыңыз.




Маңызды!

Құрылғыны розеткадан суырмаc бұрын әрқашан  түймесімен (күту режиміне өту түймесі) ажыратыңыз (егер болса) немесе басты қосқышты 0 күйіне орнатыңыз.













6. АВТОМАТТЫ ТҮРДЕ ӨШІРУ


Уақыт кезеңін құрылғы 15 немесе 30 минуттан немесе 1, 2 немесе 3 сағаттан кейін өшірілетін етіп өзгертуге болады.

Авто өшіру функциясын өзгерту үшін, мына әрекеттерді орындаңыз:

1.  түймесімен «B2» растаңыз. (Құрылғы розеткаға қосылуы және басты қосқыш «A8» (егер болса) I күйінде (3-сурет) болуы керек).
2.  түймесін «B9» басқару тақтасындағы «B» шамдар жанғанша басып тұрыңыз.
3.  түймесін «B3» (дөңгелектің «B6» сол жағындағы) құрылғы автоматты түрде өшірілгенге дейінгі кешігу уақытына қатысты шамдар жанғанша басып тұрыңыз:

АВТОМАТТЫ ӨШІРУ ТАЙМЕРІ	ТИІСТІ ШАМДАР
15 минут	ECO





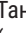
АВТОМАТТЫ ӨШІРУ ТАЙМЕРІ	ТИІСТІ ШАМДАР
30 минут	ECO 
1 сағат	ECO  
2 сағат	ECO   
3 сағат	ECO      

4. Таңдауды растау үшін  түймесін «B8» (дөңгелектің оң жағындағы) басыңыз. Шамдар сөнеді.

7. ҚҰАТ ҮНЕМДЕУ

Жасыл ECO шамы жанған кезде қуат үнемдеу режимі белсенді болады.

"Energy Saving" (Қуат үнемдеу) мүмкіндігін ажырату немесе іске қосу үшін, мыналарды орындаңыз:

1.  түймесімен «B2» растаңыз. (Құрылғы розеткаға қосылуы және басты қосқыш «A8» (егер болса) I күйінде (3-сурет) болуы керек).
2.  түймесін «B7» басқару тақтасындағы ECO шамы жанғанша басып тұрыңыз (7-сурет).
3. Режимді өшіру үшін  түймесін «B3» (дөңгелектің сол жағында «B6») басыңыз. ECO шамы жыпылықтайды.
4. Режимді қайта іске қосу үшін  түймесін (дөңгелектің «B6» сол жағында) тағы басыңыз. ECO шамы тұрақты жанады.
5. Таңдауды растау үшін  түймесін «B8» (дөңгелектің «B6» оң жағындағы) басыңыз. ECO шамы сөнеді.

Ескеріңіз:

Қуат үнемдеу режимінде болған кезде, бірінші кофе құйылғанша бірнеше секунд өтуі мүмкін, себебі құрылғы қайта қызуы керек.

8. СУ ЖҰМСАРТҚЫШ СҮЗГІ (*БАР БОЛСА)

Кейбір үлгілерге су жұмсартқыш сүзгі «C3» бекітіледі. Егер сіздегі үлгіде ондай болмаса, De'Longhi тұтынушыны қолдау қызметтерінен сатып алуды ұсынамыз.

Маңызды:

- Күн сәулесі түспейтін салқын және құрғақ жерде сақтаңыз.
- Орамды ашқан соң, сүзгіні дереу қолданыңыз.
- Құрылғы қағын тазалау алдында сүзгіні алып тастаңыз.

Сүзгіні дұрыс пайдалану үшін, төмендегі нұсқаларды орындаңыз.

8.1 Сүзгіні орнату

1. Сүзгіні «С3» орамасынан алып, 0,5 литр ағып тұрған судың астында шайыңыз (8-сурет)
2. Күн көрсеткішінің дискісін (9-сурет) қолданудың келесі екі айы көрінгенше бұраңыз.

Ескеріңіз:

Құрылғы дұрыс пайдаланылса, бұл сүзгі екі айға жарамды болады. Егер кофе құрылғысы сүзгісі енгізілген күйде пайдаланылмай қалса, сүзгі тек үш аптаға жарамды болады.

3. Ыдысты «А9» құрылғыдан алып, сумен толтырыңыз (1А суреті).
4. Сүзгіні су ыдысына салып, толық батырыңыз да, ауа көпіршіктерін шығарып жіберу үшін қисайтыңыз (10-сурет).
5. Сүзгіні корпусына салып, орнына түскенше басыңыз (11-сурет).
6. Егер болса, ыдысты қақпақпен (12-сурет) жауып, құрылғыдағы орнына салыңыз.
7. Сыйымдылығы кемінде 500 мл болатын ыдысты капучино жасағыш «А18» астына қойыңыз.
8. Ыстық су ағызу үшін бу дөңгелегін «А19» I бағытына бұраңыз.
9. Кемінде 500 мл ыстық су құйыңыз, сосын бу дөңгелегін 0 күйіне бұраңыз.

Ескеріңіз:

Сүзгіні орнату үшін кейде ыстық суды бір рет ағызу жеткіліксіз және орнату барысында шамдары жанады.



Егер бұл қайталанса, орнату процедурасын «8»-қадамнан бастап қайталаңыз.

Содан кейін сүзгі белсенді болады және кофе құрылғысын пайдалана аласыз.

8.2 Су жұмсартқыш сүзгіні алу және ауыстырып салу

Екі айдан соң (күн индикаторы дискісін көріңіз) немесе құрылғы 3 апта бойы пайдаланылмаса, сүзгіні «С3» ыдыстан «А9» алу және жаңасымен ауыстыру керек. Одан кейін жоғарыдағы орнату процедурасын қайталау керек.

9. КОФЕ ЖАСАУ

9.1 Кофе дәмін таңдау

Қалаған кофе дәмін орнату үшін кофе дәмін таңдау дөңгелегін «В6» (13-сурет) бұраңыз. "МАХ" белгісіне қарай бұрасаңыз, құрылғы диірменде тартатын кофе дәндерінің мөлшері артады да, кофе тиісінше күштірек болып шығады.





Өте сұйық кофе алу үшін тетікті MIN бағытына, ал өте қою кофе алу үшін МАХ бағытына бұраңыз.

Ескеріңіз:

- Құрылғыны алғаш рет пайдаланған кезде, қалаған кофе күштілігіне сай дөңгелек күйін анықтауыңыз керек.
- Тетікті МАХ деңгейіне қарай өте қатты жақын орнатпаңыз, әйтпесе кофе өте баяу құйылуы (тамшылап), әсіресе бірден екі кесе кофе жасағанда баяулауы мүмкін.

9.2 Кеседегі кофе мөлшерін таңдау

Бұл құрылғы әдепкі параметр бойынша мына кофе мөлшерлерін автоматты түрде дайындайды:

КОФЕ	МӨЛШЕР (МЛ)
 қысқа кофе «В3»	≈ 40
 ұзын кофе «В8»	≈ 120
 2 x қысқа кофе «В4»	2 x ≈ 40
 2 ұзын кофе «В9»	2 x ≈ 120

Құрылғы автоматты түрде кесеге құятын кофе мөлшерін өзгерту үшін, төмендегіні орындаңыз:

- өзгертілетін мөлшерге қатысты түймені басыңыз және оны шам жыпылықтағанша және құрылғы кофе құюды бастағанша басып тұрып, босатыңыз;

- кеседегі кофе қажетті деңгейге жеткен соң, жаңа мөлшерді есте сақтау үшін осы түймені қайта басыңыз.

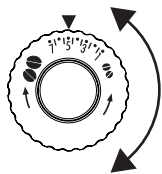
Құрылғы сол кезде жаңа мөлшерлермен бағдарламаланады.

9.3 Кофе тартқышты реттеу

Кофе тартқыш әдепкі параметр бойынша кофені дұрыс дайындайтындай етіп орнатылады және оны реттеудің қажеті жоқ. Дегенмен, алғашқы бірнеше кесе кофені жасағаннан кейін кофенің өте әлсіз және кілегейлі емес екендігі немесе оның өте жай құйылатыны байқалса (тамшылап тұрса), оны тартуды реттеу дөңгелегін «A2» (13-сурет) реттеу арқылы түзетуге болады.

Ескеріңіз:

Тартуды реттеу дөңгелегін тек кофе тартқыш кофе дайындаудың бастапқы кезеңінде жұмыс істеп тұрған кезде ғана бұрау керек.



Егер кофе өте баяу құйылса немесе мүлдем құйылмаса, дөңгелекті сағат тілі бағытымен бұраңыз.

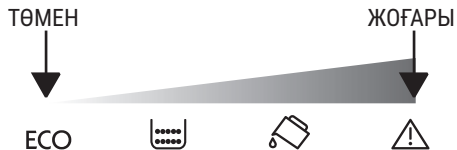
Толық кілегейлі кофе жасау үшін сағат тілі бағытына қарсы бір рет «сырт» еткізіп бұраңыз (бір бұрағанда бір реттен артық «сырт» еткізіп бұрамаңыз, болмаса кофе тамшылап құйылуы мүмкін).

Бұл реттеулердің нәтижесі тек 2 кесе кофе жасалғаннан кейін ғана байқалады. Егер бұл реттеу қажетті нәтижені бермесе, дөңгелекті тағы бір рет "сырт" еткізіңіз.

9.4 Температураны орнату

Кофе жасау үшін пайдаланылатын судың температурасын өзгерту үшін, мыналарды орындаңыз:

1. түймесімен «B2» растаңыз. (Құрылғы розеткаға қосылуы және басты қосқыш «A8» (егер болса) I күйінде (3-сурет) болуы керек).
2. түймесін «B3» (дөңгелектің «B6» сол жағындағы) басқару тақтасындағы шамдар жанғанша басып тұрыңыз;
3. Қажетті температураны орнату үшін түймесін басыңыз:



4. Таңдауды растау үшін түймесін «B8» (дөңгелектің «B6» оң жағындағы) басыңыз. Шамдар сөнеді.

Ескеріңіз:

Температураның өзгеруі көбінесе ұзын сусындарға әсер етеді.

9.5 Ыстығырақ кофе алу туралы кеңестер

Кофе ыстық болуы үшін, мыналарды орындауыңыз керек:

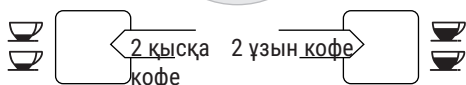
- кофені құймас бұрын, түймесін «B5» басу арқылы шаю циклін орындаңыз). Құрылғының ішкі жүйелерін қыздыру арқылы шүмектерден «A12» ыстық су ағады, осылайша кофе температурасы көтеріледі.
- кеселерді ыстық сумен шаю арқылы жылытыңыз (ыстық су функциясын пайдалану).
- ыстығырақ кофе температурасын орнатыңыз ("9.4 Температураны орнату" бөлімін қараңыз).

10. КОФЕ ДӘНДЕРІНЕН КОФЕ ЖАСАУ

Маңызды!

Ешқашан карамельденген немесе қант қосылған кофе дәндерін пайдаланбаңыз, себебі олар кофе тартқышқа жабысып, оны зақымдауы мүмкін.

1. Ыдысты «A7» кофе дәндерімен толтырыңыз (15-сурет).
2. Кофе шүмектерінің «A12» астына орналастырыңыз:
 - 1 кесе кофе жасағыңыз келсе, 1 кесе қойыңыз (16-сурет);
 - 2 кесе кофе жасағыңыз келсе, 2 кесе қойыңыз (17-сурет).
3. Шүмектерді кеселерге қарай мүмкіндігінше төмендетіңіз. Кілегейлі кофе осылай жасалады (18-сурет).
4. Қажетті кофеге қатысты түймені басыңыз:



5. Дайындау басталады және басқару тақтасында таңдалған түймеге қатысты шам жыпылықтайды.

Кофе жасалған соң, құрылғы келесі сусынды жасауға дайын болады.

Ескеріңіз:

- Құрылғы кофе жасап жатқан кезде, құюды кез келген уақытта кофе жасау түймелерінің бірін басу арқылы тоқтатуға болады.
- Құйылып болған соң кеседегі кофе мөлшерін көбейту үшін, кофе белгішелерінің бірін бассаңыз болғаны (3 секунд ішінде).
- Ыстығырақ кофе туралы "9.5 Ыстығырақ кофе алу туралы кеңестер" бөлімінен көріңіз.

Маңызды!

- Егер кофе тамшылап құйылса, тым сұйық болса және жеткілікті деңгейде кілегейлі болмаса немесе тым салқын болса, "17. Ақаулықтарды жою" бөліміндегі кеңестерді оқыңыз.
- Пайдалану барысында басқару тақтасында шамдар жануы мүмкін. Олардың мағынасы "16. Шамдар түсіндірмесі" бөлімінде берілген.

10.1 Тартылған кофеден кофе жасау

Маңызды!

- Тартылған кофе воронкасына «А6» ешқашан кофе дәндерін салмаңыз, себебі олар құрылғыны бұзуы мүмкін.
- Құрылғы өшірулі болған кезде ешқашан тартылған кофені салмаңыз, әйтпесе ол құрылғының қуыс-қуыстарына таралып, оны былғауы мүмкін. Бұл құрылғыны зақымдауы мүмкін.
- Ешқашан 1 деңгейлі мөлшерден «С1» артық пайдаланбаңыз, әйтпесе ол кофе құрылғысының ішін былғауы немесе воронканы бітеп тастауы мүмкін.



Ескеріңіз:

Ұнтақ кофені пайдаланған кезде, сіз бір уақытта тек бір кофе жасай аласыз.

1. Құрылғының қосулы екеніне көз жеткізіңіз.
2. Кофе дәмін таңдау дөңгелегін «В6» сағат тіліне қарсы бағытта ☞ күйіне (19-сурет) жеткенше бұраңыз.
3. Воронканың «А6» бітеліп қалмағанына көз жеткізіп, бір деңгей мөлшеріндегі «С1» тартылған кофені салыңыз (20-сурет).
4. Кофе шүмектерінің «А12» астына бір кесе қойыңыз.
5. Тиісті бір кесе кофе түймесін (☞ «В3» немесе ☞ «В8») басыңыз
6. Дайындау басталады.

11. КАППУЧИНО ЖАСАУ

Күйіп қалу қаупі бар!

Дайындау барысында бу шығады. Күйіп қалудан сақ болыңыз.

1. Капучино жасаған кезде, кофені үлкен кесеге жасаңыз;
2. Ыдысқа (мүмкін болса, күйіп қалудан сақ болу үшін сабы барыдысты пайдаланыңыз) әрбір капучино үшін шамамен 100 мл сүт құйыңыз. Ыдыс өлшемін таңдаған кезде, ыстық сүт екі не үш есе ұлғаятынын ескеріңіз;

Ескеріңіз:

- Қоюлау және көбірек көпіршікке қол жеткізу үшін, тоңазытқышта (шамамен 5°C) сақталған шайқалған немесе жартылай шайқалған сүтті пайдаланыңыз. Сүттің көпіршігінің нашар болуына немесе көбіктердің үлкен болуына жол бермеу үшін, капучино жасағышты «А18» әрқашан "11.1 Капучино жасағышты пайдаланып болған соң тазалау" бөлімінде сипатталғандай етіп тазалаңыз.
- Көпіршік сапасы келесінің негізінде әртүрлі болады:
 - сүт түрі немесе көкөніс сусыны;
 - пайдаланылған бренд;
 - ингредиенттер мен құнарлылығы
- 3. ☞ түймесін «В7» басыңыз. ☞ шамы жыпылықтайды.
- 4. Капучино жасағышты сүт ыдысына (21-сурет) батырыңыз.
- 5. Бірнеше секундтан соң, ☞ шамы жыпылықтаған кезде, бу дөңгелегін «А19»

I күйіне (5-сурет) бұраңыз. Капучино жасағыштан бу шығып, кофеге кілегейлі көбік түрін және үлкенірек көлем береді.

6. Кілегейлі көпіршік жаса үшін ыдысты жайлап қана жоғары қарай ырғап жылжытыңыз. (Бу құрылғыдан 3 минуттан артық уақыт бойы үздіксіз шығарылмауы тиіс).
7. Қалаған көпіршікті алған соң, бу тетігін 0 бағытына қайта бұрау арқылы буды тоқтатыңыз.

Күйіп қалу қаупі бар!

Қайнап жатқан сүттің шашырауынан күйіп қалуға жол бермес үшін, көпіршікті сүті бар ыдысты алмас бұрын буды тоқтатыңыз.

8. Сүт көпіршігін бұған дейін дайындалған кофеге қосыңыз. Капучино дайын. Дәмді тәттілендіріңіз және қажет болса көпіршітілген сүтке шамалы какао ұнтағын себіңіз.

11.1 Капучино жасағышты пайдаланып болған соң тазалау

Сүт қалдықтарының жиналуына және шүмектерінің бітеліп қалуына жол бермес үшін, капучино жасағышты «A18» әрқашан тазалап отырыңыз.

1. Капучино жасағыштың астына бір ыдысты қойып, бу дөңгелегін «A19» I күйіне (5-сурет) бұрау арқылы бірнеше секунд бойы біраз су ағызыңыз. Одан кейін ыстық су ағынын тоқтату үшін бу тетігін 0 бағытына бұраңыз.
2. Капучино жасағыш суығанша бірнеше минут күтіңіз. Капучино жасағыштың сабының түтігін бір қолмен мықтап ұстап, басқа қолмен капучино жасағышты сағат тілі бағытына қарсы бұраңыз да (21-сурет), төмен тарту арқылы шығарыңыз.
3. Бу жалғау қондырмасын да төмен тарту арқылы шығарып алыңыз (22-сурет).
4. 23-суреттегі көрсеткімен көрсетілген екі тесіктің бітелмегенін тексеріңіз. Қажет болса, тіс тазартқышпен тазартыңыз.
5. Капучино жасағыштың барлық бөлшектерін губкамен және ыстық сумен жуыңыз.
6. Қондырманы орнына салып, капучино жасағышты қондырмаға жоғары қарай

итеру және орнына түскенше бұрау арқылы қайта енгізіңіз.

12. СУ ҚЫЗДЫРУ

Күйіп қалу қаупі бар!

Ыстық су құю барысында құрылғыны ешқашан қараусыз қалдырмаңыз. Су құйылып жатқан кезде, капучино жасағыштың «A18» шүмегі ыстық болады және оны тек тұтқасынан ұстау керек болады.

1. Капучино жасағыш «A18» астына ыдыс қойыңыз (шашыраудың алдын алу үшін барынша жақын қойыңыз).
2. Бу дөңгелегін «A19» I бағытына бұраңыз. Ағу басталады.
3. Бу тетігін 0 бағытына бұрау арқылы тоқтатыңыз.

Ескеріңіз:

Егер «қуат үнемдеу» режимі белсенді болса, ыстық су құйылмас бұрын бірнеше секунд күту керек болуы мүмкін.

13. ТАЗАЛАУ

13.1 Құрылғыны тазалау

Құрылғының мына бөліктерін тұрақты түрде тазалап отыру керек:

- құрылғының ішкі тогы;
- тартылған кофе ыдысы «A13»;
- тамшы науасы «A17» және конденсация науасы «A14»;
- су ыдысы «A9»;
- кофе шүмектері «A12»;
- капучино жасағыш «A18»;
- тартылған кофе воронкасы «A6»;
- демдеу торы «A11», демдеу торының қақпағын «A10» ашқан соң қол жетімді болады;
- басқару тақтасы «A1».


Маңызды!

- Кофе құрылғысын тазалау үшін еріткіштерді, қырғыш заттарды немесе спиртті пайдаланбаңыз. De'Longhi суперавтоматты кофе машиналарымен тазалау мақсаты үшін ешбір химиялық заттың қажеті жоқ.
- Құрамдас бөліктердің ешқайсысын ыдыс жуғышта жууға болмайды.
- Қоқымдарды және кофе қалдықтарын кетіру үшін металдан жасалған заттарды пайдаланбаңыз, себебі олар құрылғының

металл немесе пластмасса бөліктерін сырып тастауы мүмкін.

13.2 Ішкі айналымды тазалау


Құрылғы 3/4 күн бойына қолданылмайтын болса, оны қайтадан қолданбас бұрын, оны қайта қосуды және мына әрекеттерді орындауды ұсынамыз:

-  түймесін «B5» басу арқылы 2/3 шаю циклін орындау;
- ыстық су/бу дөңгелегін «A19» I күйіне бұрау арқылы ыстық су құю.

Ескеріңіз:

- Қақ тазалап болған соң, тартылған кофе ыдысында «A13» судың болуы – қалыпты жағдай.

13.3 Тартылған кофе ыдысын тазалау

 шамы жыпылықтаған кезде, тартылған кофе ыдысы «A13» босатылуы және тазалануы керек. Кофе тарту ыдысы тазартылмайынша, шам жыпылықтауын жалғастырады және құрылғыны кофе жасау үшін пайдалану мүмкін болмайды. Тазалау үшін (тек құрылғымен):

- Тамшы науасын «A17» шығарыңыз (24-сурет), босатыңыз және тазалаңыз.
- Тартылған кофе ыдысын «A13» босатып, түбінде қалған барлық қалдықтарды кетіру үшін мұқият тазалаңыз.
- Қызыл су жиналу науасын «A14» тексеріңіз және қажет болса босатыңыз.

Маңызды!

Тамшы науасын алып жатқан кезде тартылған кофе ыдысын тіпті онда шамалы кофе қалса да босату КЕРЕК.

Егер босатылмаса, келесі кофелерді жасаған кезде, тартылған кофе ыдысы шамадан тыс толып кетіп, құрылғы арналарын бітеуі мүмкін.

13.4 Тамшы науасын және су жиналу науасын тазалау

Маңызды!

Егер тамшы науасы «A17» тұрақты түрде босатылмаса, оның жиегінен су асып ағуы және құрылғының ішіне немесе жан-жағына таралуы мүмкін. Бұл құрылғыны зақымдауы, ол тұрған бетті немесе айналаны бүлдіруі мүмкін.

Тамшы науасы ондағы су деңгейін көрсететін мөлшер көрсеткішімен «A16» (қызыл) белгіленген (25-сурет). Осы көрсеткіш кесе

науасынан шығып тұрғанға дейін тамшы науасы босатылуы және тазалануы керек.

Тамшы науасын алу үшін:

1. Тамшы науасын «A17» және тартылған кофе ыдысын «A13» (24-сурет) шығарыңыз;
2. Тамшы науасы мен тартылған кофе ыдысын босатыңыз және жуыңыз;
3. Су жиналу науасын «A14» тексеріңіз және қажет болса босатыңыз.
4. Тамшы науасы мен тартылған кофе ыдысын орындарына салыңыз.

13.5 Кофе құрылғысын ішін тазалау

Ток соғу қаупі бар!

Ішкі бөліктерді тазаламас бұрын, құрылғыны өшіру ("5. Құрылғыны ажырату үшін" бөлімін көріңіз) және розеткадан ажырату керек. Құрылғыны ешқашан суға батырмаңыз.

1. Құрылғының іші (тамшы науасын алған соң қол жетімді болады) кірлемегенін тұрақты түрде (шамамен аптасына бір рет) тексеріп отырыңыз. Қажет болса, кофе қалдықтарын губкамен тазалаңыз.
2. Барлық қалдықтарды шаңсорғышпен тазалаңыз (26-сурет).

13.6 Су ыдысын тазалау

1. Су ыдысын «A9» тұрақты түрде (шамамен айына бір рет және су жұмсартқыш сүзгіні «C3» (егер бар болса) орнына салған сайын) дымқыл шүберекпен және шамалы жұмсақ ыдыс жуғыш сұйық затпен тазалап отырыңыз.
2. Сүзгіні алыңыз (егер бар болса) және ағынды сумен шайыңыз.
3. Сүзгіні орнына салыңыз (егер болса), ыдысты таза сумен толтырып, орнына салыңыз.
4. (Тек су жұмсартқыш сүзгісі бар үлгілер) Шамамен 100 мл су жеткізеді.

13.7 Кофе шүмектерін тазалау

1. Кофе шүмектерін «A12» губкамен немесе шүберекпен тазалаңыз (27-сурет).
2. Кофе шүмектеріндегі тесіктердің бітеліп қалмағанын тексеріңіз. Қажет болса, кофе қалдықтарын тіс тазартқышпен кетіріңіз (28-сурет).

13.8 Тартылған кофе воронкасын тазалау

Тартылған кофе воронкасының «A6» бітелмегенін тұрақты түрде (шамамен айына

бір рет) тексеріп тұрыңыз. Қажет болса, кофе қалдықтарын тазалаңыз.

13.9 Демдеуішті тазалау

Демдеу торын «A11» кемінде айына бір рет тазалап отыру керек.

Маңызды!

Құрылғы іске қосулы болған кезде демдеу торын шығарып алуға болмайды.

1. Құрылғыны өшіру процедурасының дұрыс орындалғанына көз жеткізіңіз ("5. Құрылғыны ажырату үшін" бөлімін қараңыз).
2. Су ыдысын «A9» шығарыңыз.
3. Құрылғының оң жағындағы демдеу торы орнының қақпағын «A10» (29-сурет) ашыңыз.
4. Екі түрлі-түсті босату түймелерін ішке қарай басып тұрып, демдеу торын сыртқа қарай тартып шығарыңыз (30-сурет).

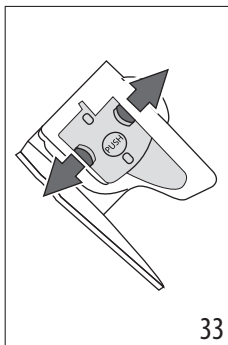
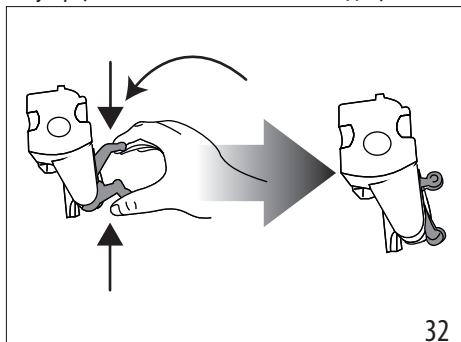
Маңызды!

Демдеу торын ыдыс жуғыш сұйық затсыз тазалаңыз, себебі ол зақымдануы мүмкін.

5. Демдеу торын суға шамамен 5 минут батырып қойып, ағынды су астында шайыңыз.
6. Демдеу торы тұратын жердегі тіректен кофе қалдықтарын тазалаңыз.
7. Тазалаған соң, демдеу торын ішкі тірекке (31-сурет) қарай сырғыту арқылы орнына салып, «сырт» етіп орнына түскенше PUSH (Итеру) белгісін толық енгенше ішке қарай басыңыз.

Ескеріңіз:

Егер демдеу торын енгізу қиын болса, енгізбес бұрын оны 32-суретте көрсетілген екі ілгекті басу арқылы тиісті өлшемге бейімдеңіз.



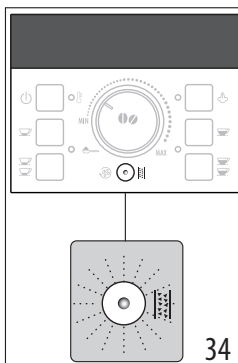
8. С а л ы н ғ а н соң, екі түрлі-түсті түйменің шыққанына көз жеткізіңіз (33-сурет).
9. Демдеу торы орнының қақпағын жабыңыз.
10. Суыдысын орнына салыңыз.


14. ҚАҚ ТАЗАЛАУ

Маңызды!

- Қолданбас бұрын нұсқауларды және қақ тазартқыштағы жапсырмаларды оқып шығыңыз.
- Тек De'Longhi қақ тазалағышын ғана пайдалану маңызды болып табылады. Басқа қақ тазалағышты пайдалану және/немесе қақ тазалауды дұрыс орындамау өнім жасаушысының кепілдігінде қаралмаған ақаулықтарға себеп болуы мүмкін.
- Қақ тазалағыш нәзік беттерді зақымдауы мүмкін. Егер бұл өнім байқаусызда төгіліп кетсе, оны дереу құрғатыңыз.

Қақ тазалау	
Қақ тазартқыш	De'Longhi қақ тазартқышы
Ыдыс	Ұсынылған сыйымдылық: 2 л
Уақыты	~45 мин

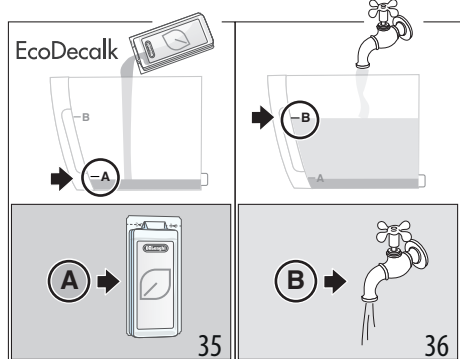


Басқару тақтасында  «В» шамы «В5» жыпылықтаған кезде (34-сурет), құрылғы қағын тазалаңыз.

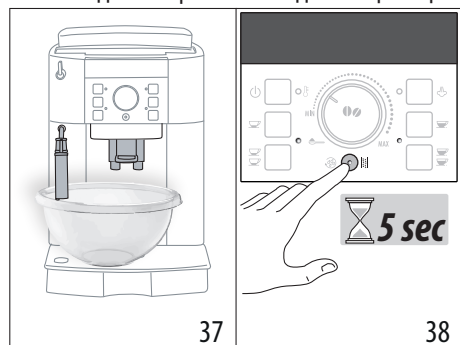
Маңызды!

- Қолданбас бұрын нұсқауларды және қақ тазартқыштағы жапсырмаларды оқып шығыңыз.

- Тек De'Longhi қақ тазалағышын ғана пайдалану маңызды болып табылады. Басқа қақ тазалағышты пайдалану және/немесе қақ тазалауды дұрыс орындамау өнім жасаушысының кепілдігінде қаралмаған ақаулықтарға себеп болуы мүмкін.
1. Құрылғыны іске қосыңыз және ол пайдалануға дайын болғанша күтіңіз.
 2. Тамшы науасын «A17» және тартылған кофе ыдысын «A13» босатып, екеуін де құрылғыдағы орындарына салыңыз.
 3. Су ыдысын «A9» толық босатып, су жұмсартқыш сүзгіні «C3» алыңыз (егер болса).



4. Қақ тазалағышты «C2» ыдыстың ішкі бетінде белгіленген (35-сурет) **A** деңгейіне дейін құйып (100 мл орамына қатысты), **B** деңгейіне (36-сурет) дейін бір литр су құйыңыз да, су ыдысын орнына салыңыз.
5. Капучино жасағыш «A18» пен кофе шүмектерінің «A12» (37-сурет) астына кемінде 2 литр сыятын ыдысты қойыңыз.



6. Кофе шамдары тұрақты жанғанша күтіңіз.

7. Ерітіндіні қосқаныңызды растау және қақ тазалау процедурасын бастау үшін, түймесін «B5» (38-сурет) кемінде 5 секунд басып тұрыңыз. Түйме шамы қақ тазалау бағдарламасының басталғанын көрсету үшін тұрақты болып жанады.
8. шамы ыстық су/бу дөңгелегі «A19» I күйіне бұралуы керектігін көрсету үшін жыпылықтайды.

Маңызды! Күйіп қалу қаупі бар


Капучино жасағыштан және кофе шүмектерінен құрамында қышқылды барыстық су ағады. Осы ерітінді шашырандысынан абай болыңыз.

9. Дөңгелек I күйіне бұралған кезде, қақ тазалау бағдарламасы басталады және капучино жасағыштан және кофе шүмектерінен қақ тазалағыш сұйықтық шығады. Шаюлар мен тоқтатулар қатары кофе құрылғысының ішіндегі барлық қақ қалдықтарын кетіру үшін автоматты түрде орындалады.

Шамамен 25 минуттан соң қақ тазалау тоқтап, басқару тақтасында және шамдары жыпылықтайды. Ыстық су/бу дөңгелегін **0** күйіне бұраңыз.

10. Одан кейін құрылғы таза сумен шаюға дайын болады. Қақты тазалау ерітіндісін жинау үшін қолданылатын контейнерді босатыңыз. Су ыдысын шығарып алыңыз, босатыңыз, ағын су астында шайыңыз және таза сумен MAX деңгейіне дейін толтырып, құрылғыға салыңыз. шамы жыпылықтайды.
11. Бос қақты тазалау ерітіндісін жинау үшін қолданылатын ыдысты капучино жасағыштың және кофе шүмектерінің астына қойыңыз (37-сурет).
12. Шаюды бастау үшін ыстық су/бу тетігін I қалпына бұраңыз. Кофе шүмектерімен орындалатын жұмысты жалғастыру және аяқтау үшін ыстық су алдымен капучино жасағыштан беріледі.
13. Су ыдысы толық босаған кезде, және шамдары басқару тақтасында жанады. Бу/ыстық су дөңгелегін **0** бағытына бұраңыз.
14. Шаятын суды жинау үшін қолданылатын контейнерді босатыңыз. Су ыдысын

шығарыңыз, суды жұмсартқыш сүзгіні орнына салыңыз (егер осыған дейін алынған болса) босатыңыз, ағын су астында шайыңыз және салқын сумен МАХ деңгейіне дейін толтырып, құрылғыға салыңыз. Бу шамы жыпылықтайды.

15. Шайылатын суды жинау үшін қолданылатын бос ыдысты каппучино жасағыштың астына қойыңыз;
16. Ыстық су/бу дөңгелегін I күйіне бұраңыз. Құрылғы шаю процесін тек каппучино жасағыштан ғана қайталап бастайды.
17. Ол аяқталған кезде, басқару тақтасындағы  бу шамы жыпылықтайды. Ыстық су/бу дөңгелегін 0 күйіне бұраңыз.
18. Таза сумен су ыдысын МАХ деңгейіне дейін толтырып, кері құрылғыға қойыңыз. Қақ тазалау циклі осымен бітеді.

Ескеріңіз!

- Егер қақ тазалау дұрыс орындалмаса (мысалы, жарық жоқ), циклді қайталауды ұсынамыз.
- Қақты тазалап болғаннан кейін тарту ыдысында «A13» судың болуы қалыпты жағдай.
- Су ыдысы МАХ деңгейіне дейін толтырылатын болса, қақты тазалау соңында құрылғының ішкі айналымынан қақ тазалағыш ерітінді толығымен жойылмайтынына кепілдеме беру үшін үшінші рет шаюды сұрайды. Шаюды

бастамас бұрын, тамшы науасын босатуды ұмытпаңыз.

15. ТЕХНИКАЛЫҚ ДЕРЕКТЕР

Кернеу: 220-240 В~ 50/60 Гц макс.10А

Жұтылатын қуат: 1450 Вт

Қысым: 1,5 МПа (15 бар)

Су ыдысының ең жоғарғы сыйымдылығы:

1,8 Л

ҰхДхБ өлшемі: 240x430x350 мм

Салмағы: 8,9 кг

Кофе дәндері ыдысының ең жоғарғы

сыйымдылығы: 250 г

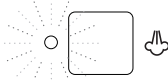






De'Longhi компаниясында өз өнімдерінің техникалық сипаттамалары мен құрылымын кез келген уақытта олардың функциясы мен сапасына өш өзгеріс жасамай өзгерту құқығы бар.






15.1 Қуат үнемдеу жолдары туралы

кеңестер

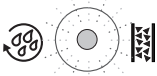




- Автоматты түрде өшуді 15 минутқа ("6. Автоматты түрде өшіру" бөлімін қараңыз) орнатыңыз;
- Қуат үнемдеу режимін іске қосу ("7. Қуат үнемдеу" бөлімін қараңыз);
- Құрылғы сұраған кезде, қақ тазалау циклін орындаңыз.

16. ШАМДАР ТҮСІНДІРМЕСІ

КӨРСЕТІЛГЕН ШАМ	ЫҚТИМАЛ СЕБЕБІ	ШЕШІМІ
	Бу/ыстық су дөңгелегі «A19» бағытына бұралуы тиіс	Ыстық су/бу тетігін бұраңыз.
ECO    ЖЫПЫЛЫҚТАЙДЫ	Ыдыстағы «A9» су жеткіліксіз.	Су ыдысын толтырыңыз және/немесе "сырт" етіп орнына киілгенше итеру арқылы дұрыстап салыңыз.
ECO   	Ыдыс «A9» орнына дұрыс салынбаған.	Су ыдысын дұрыстап енгізіңіз және орнына түскенше басыңыз.
→		


КӨРСЕТІЛГЕН ШАМ	ЫҚТИМАЛ СЕБЕБІ	ШЕШІМІ
 <p>ЖЫПЫЛЫҚТАЙДЫ</p>	<p>Тартылған кофе ыдысы «А13» толып кеткен.</p>	<p>Тартылған кофе ыдысы мен тамшы науасын «А17» босатыңыз, тазалаңыз да орындарына салыңыз. Маңызды: тамшы науасын алып жатқан кезде тартылған кофе ыдысын тіпті онда шамалы кофе қалса да босату КЕРЕК. Егер босатылмаса, келесі кофелерді жасаған кезде, тартылған кофе ыдысы шамадан тыс толып кетіп, құрылғы арналарын бітеуі мүмкін.</p>
	<p>Тазаланған соң, тартылған кофе ыдысы «А13» орнына салынбаған.</p>	<p>Тамшы науасын «А17» шығарып, тартылған кофе ыдысын орнына салыңыз.</p>
 <p>ЖЫПЫЛЫҚТАЙДЫ</p>	<p>Тартылған кофе тым майда және кофе өте жай құйылуда немесе мүлдем құйылмауда.</p>	<p>Кофені тағы да құйып көріңіз және кофе тартқыш жұмыс істеп тұрған кезде тартуды реттеу дөңгелегін «А2» сағат тілі бағытымен "7" санына қарай бұраңыз (10-сурет). Кемінде 2 кесе кофе жасаған соң құю жылдамдығы әлі де тым баяу болса, кофе тартуды түзету дөңгелегін бұрау арқылы түзету процедурасын қайталаңыз ("9.3 Кофе тартқышты реттеу" бөлімін қараңыз). Егер проблема қайталанса, бу дөңгелегін «А19» I күйіне қарай бұрап, капучино жасағыштан біраз кофе құйыңыз.</p>
 <p>ЖЫПЫЛЫҚТАЙДЫ</p>	<p>Егер су жұмсартқыш сүзгі «С3» болса, түтіктерден ауа көбігі шығып, құюға кедергі жасауы мүмкін.</p>	<p>Бу/ыстық су дөңгелегін «А19» I бағытына қарай ағын тұрақтанғанша бұрау арқылы капучино жасағыштан «А18» біраз су ағызыңыз (5-сурет).</p>
 <p>ЖЫПЫЛЫҚТАЙДЫ</p>	<p>Воронкаға «А6» тартылған кофе салынбаса да тартылған кофе жасау функциясы таңдалған.</p>	<p>Воронкаға алдын ала тартылған кофені салыңыз немесе "pre-ground" (тартылған кофе) функциясының таңдауын алыңыз.</p>



КӨРСЕТІЛГЕН ШАМ	ЫҚТИМАЛ СЕБЕБІ	ШЕШІМІ
 <p>ЖЫПЫЛЫҚТАЙДЫ</p>	Құрылғы қағын тазалау керек.	"14. Қақ тазалау" бөлімінде сипатталған қақ тазалау процедурасы орындалуы керек.
 <p>ЖЫПЫЛЫҚТАЙДЫ</p>	Өте көп мөлшердегі кофе пайдаланылған.	Жұмсағырақ дәмді таңдаңыз немесе ұнтақ кофе мөлшерін азайтыңыз, одан кейін кофені қайтадан жасаңыз.
 <p>ЖЫПЫЛЫҚТАЙДЫ</p>	Кофе дәндері таусылған.	Дән ыдысын «A7» толтырыңыз.
	Алдын ала тартылған кофе воронкасы «A6» бітеліп қалған.	Воронканы "13.8 Тартылған кофе воронкасын тазалау" бөлімінде сипатталғандай босатыңыз.
 <p>ЖЫПЫЛЫҚТАЙДЫ</p>	Тазаланғаннан кейін, демдеуіш «A11» орнына салынбаған.	Демдеу торын "13.9 Демдеуішті тазалау" бөлімде сипатталғандай етіп енгізіңіз.
	Құрылғының іші өте лас.	Құрылғының ішін "13. Тазалау" бөлімінде сипатталғандай етіп мұқият тазалаңыз. Бұл хабар тазаланған соң да көрсетілсе, тұтынушыларға қызмет көрсету орталығымен хабарласыңыз.

17. АҚАУЛЫҚТАРДЫ ЖОЮ

Төменде кейбір ықтимал ақаулықтар көрсетілген. Егер проблема сипатталғандай әдіспен шешілмесе, тұтынушыларды қолдау қызметтерімен хабарласыңыз.

ПРОБЛЕМА	ЫҚТИМАЛ СЕБЕБІ	ШЕШІМІ
The coffee is not hot (Кофе ыстық емес).	Кеселер алдын ала қыздырылмайды.	Кеселерді ыстық сумен шау арқылы алдын ала жылытыңыз. Ескеріңіз: ыстық су немесе шау функциясын пайдалануға болады.
	Демдеуіш «A11» суып қалған, себебі соңғы кофе жасалғалы 2/3 минут өткен.	Кофе жасамас бұрын, демдеуішті  шау түймесін «B5» басу арқылы қыздырыңыз.
	Төменгі кофе температурасы орнатылды.	Мәзірде ыстығырақ кофе температурасын орнатыңыз ("9.4 Температураны орнату" бөлімін қараңыз).
		→

ПРОБЛЕМА	ЫҚТИМАЛ СЕБЕБІ	ШЕШІМІ
Кофе көпіршігі жеткіліксіз.	Кофе тым ірі етіліп тартылған.	Кофе тартқыш жұмыс істеп тұрған кезде тартудың ірілігін реттеу дөңгелегін «А2» сағат тілінің бағытына қарсы бір рет бұраңыз (8-сурет). Кофе қанағаттанарлықтай тартылмайынша сыртылдата бұрауды жалғастырыңыз. Нәтиже тек 2 кофе жасаған соң ғана беріледі (мына бөлімді қараңыз: "9.3 Кофе тартқышты реттеу").
	Кофе жарамсыз.	Эспрессо құрылғыларына арналған кофені пайдаланыңыз.
Кофе тым баяу құйылады немесе тамшылап тұрады.	Кофе тым майда етіліп тартылған.	Кофе тартқыш жұмыс істеп тұрған кезде тартудың ірілігін реттеу дөңгелегін «А2» сағат тілінің бағытымен бір рет бұраңыз (8-сурет). Кофе қанағаттанарлықтай тартылмайынша сыртылдата бұрауды жалғастырыңыз. Нәтиже тек 2 кофе жасаған соң ғана беріледі (мына бөлімді қараңыз: "9.3 Кофе тартқышты реттеу").
Кофе бір немесе екі шүмектен де ақпайды.	Шүмектер бітеліп қалған.	Шүмектерді «А12» тіс тазартқышпен тазалаңыз.
Көпіршітілген сүтте үлкен көбіктер бар	Сүт жеткілікті деңгейде салқын емес немесе ол жартылай шайқалмаған.	Т о ң а з ы т қ ы ш температурасындағы (шамамен 5°C) майсыздандырылған немесе жартылай майсыздандырылған сүтті пайдаланған жөн. Егер нәтиже сіз қалағандай болмаса, басқа компанияның сүтін пайдаланып көріңіз.
Сүт көпіршітілмеген	Капучино жасағыш «А18» кірлеген.	"11.1 Капучино жасағышты пайдаланып болған соң тазалау" бөлімде сипатталғандай етіп тазалаңыз.
Бу шығару тоқтатылады	Қауіпсіздік құрылғысы буды 3 минуттан соң жабады.	Бірнеше минут күте тұрыңыз да, бу функциясын қайта қосыңыз.
Қақ тазалау соңында құрылғы үшінші шаюды талап етеді	Екі шаю циклі барысында су ыдысы MAX деңгейіне дейін толтырылмаған.	Құрылғы көрсететін нұсқауларды орындаңыз, бірақ алдымен су тасып кетпес үшін тамшы науасын «А17» босатыңыз.
		→

ПРОБЛЕМА	ЫҚТИМАЛ СЕБЕБІ	ШЕШІМІ
Құрылғы қосылмайды	Ол розеткаға қосылмаған.	Розеткаға қосыңыз.
	Басты қосқыш «АВ» бар болған кезде, оның қосылғанына көз жеткізіңіз.	Басты қосқышты I күйіне (1-сурет) қарай басыңыз.

Register Now

www.delonghi.com/register



De'Longhi Appliances via Seitz, 47 31100 Treviso Italia delonghi.com

57132C9061_00_0324