

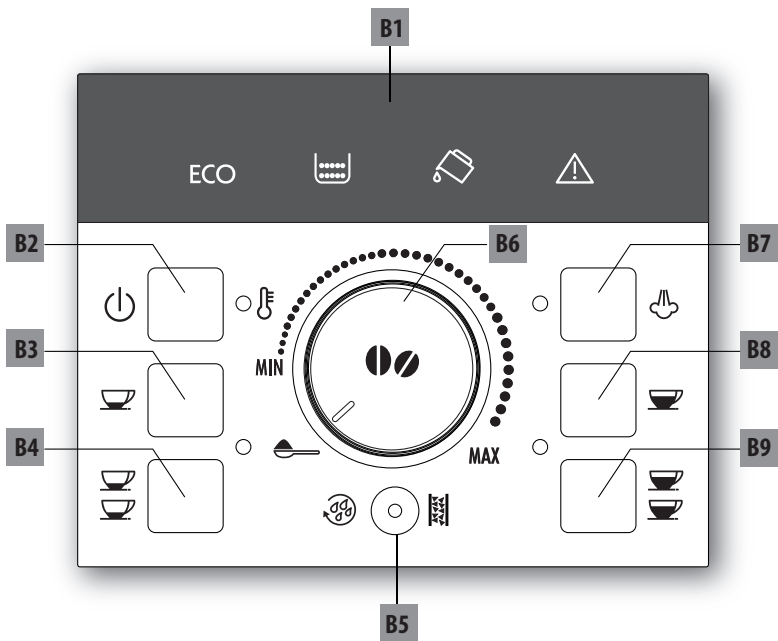
ECAM11.1XX - 12.1XX - 20.1XX - 21.1XX - 22.1XX

EKSPRES DO KAWY



**De'Longhi**

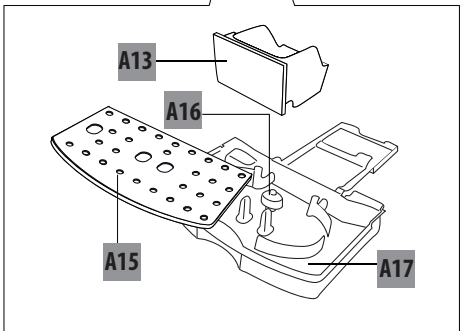
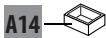
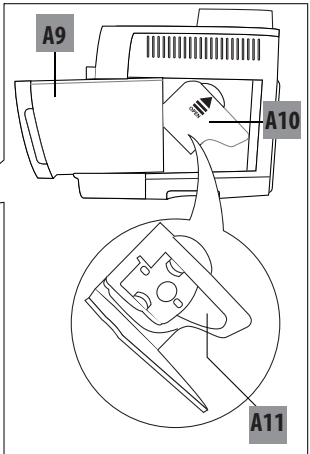
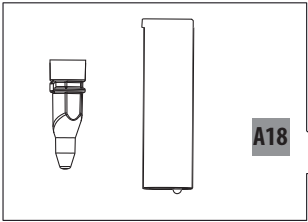
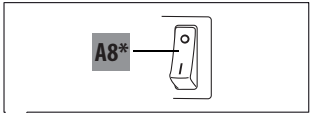
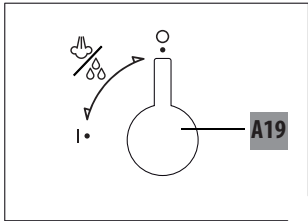
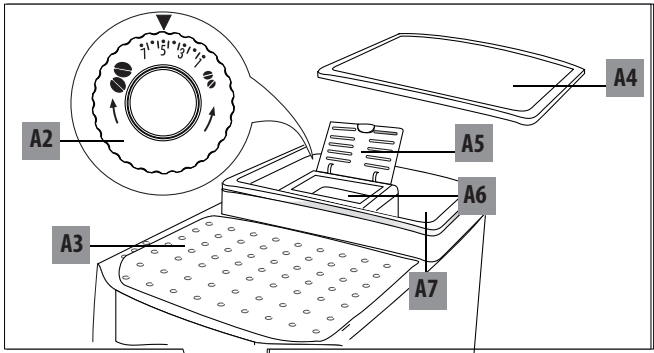
B

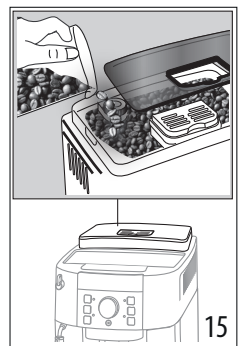
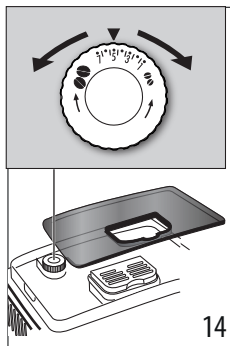
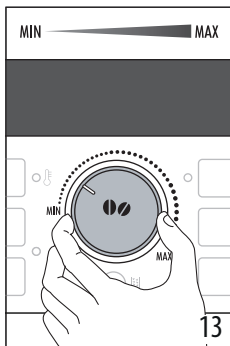
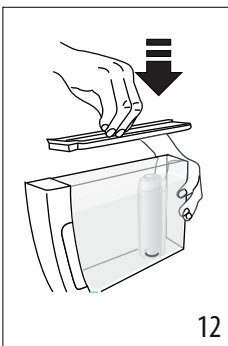
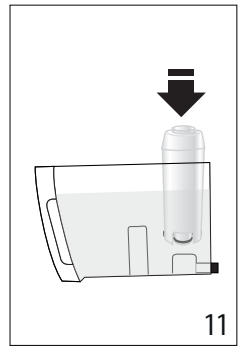
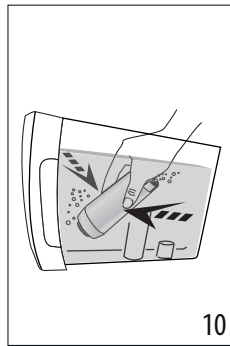
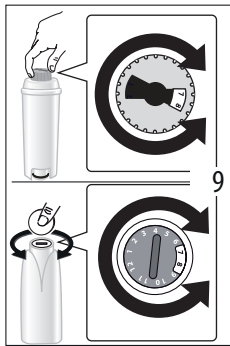
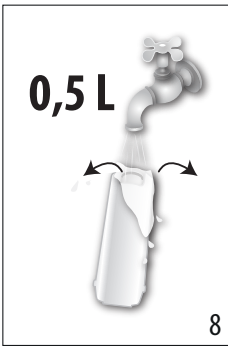
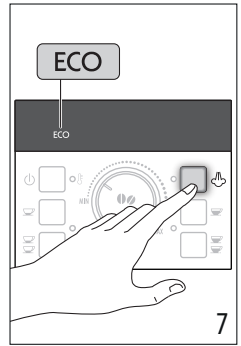
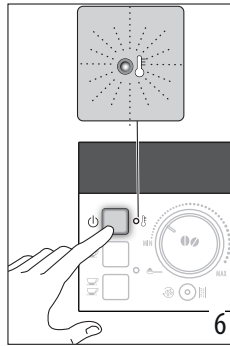
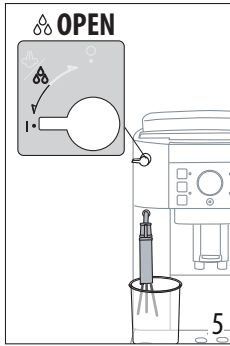
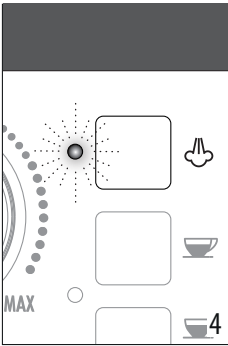
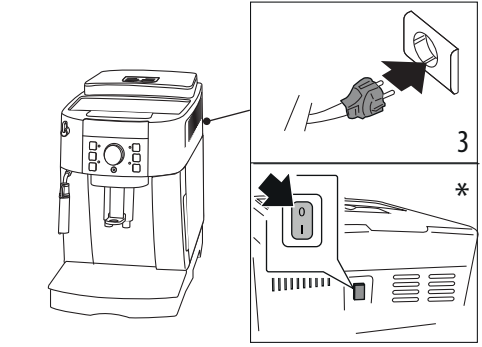
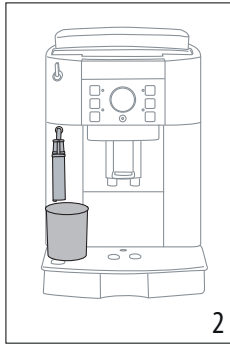
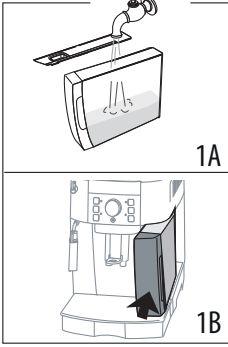


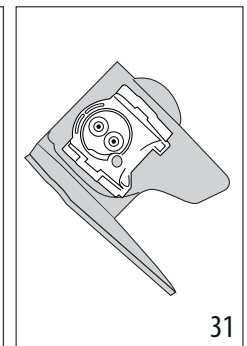
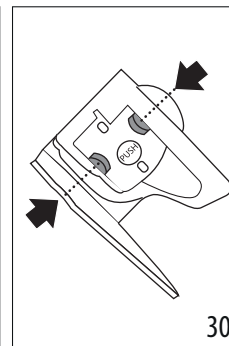
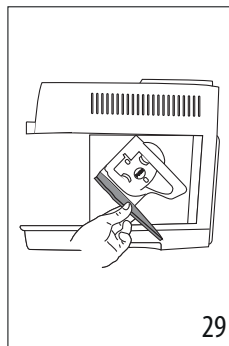
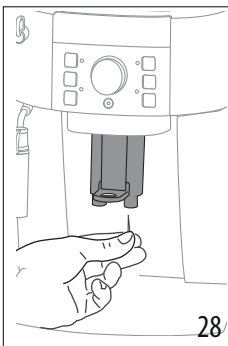
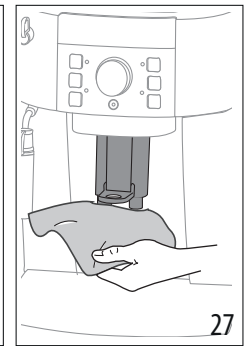
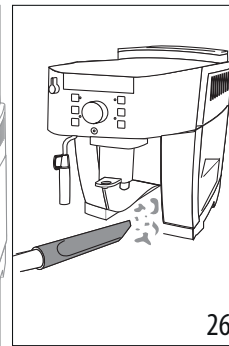
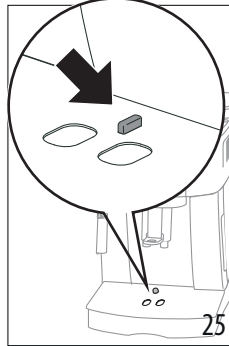
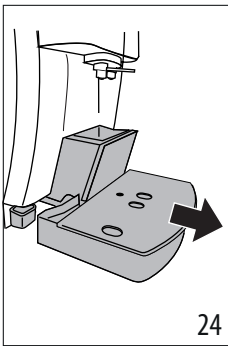
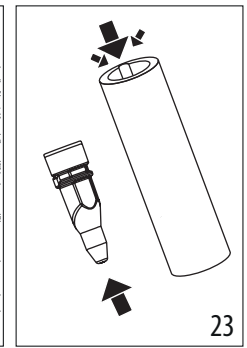
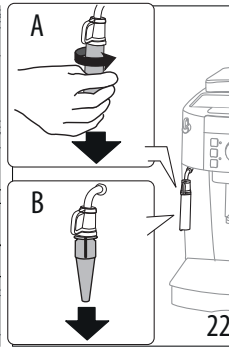
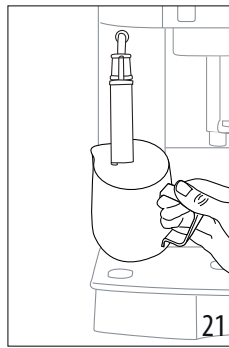
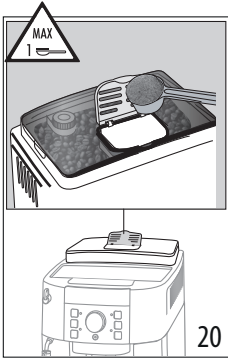
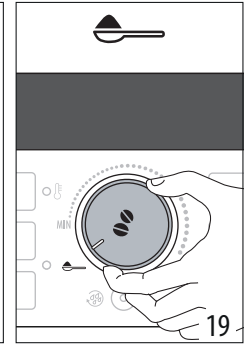
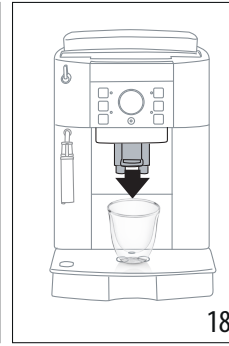
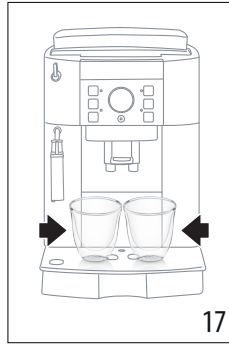
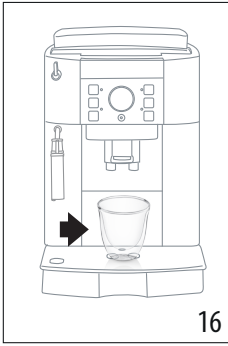
C



# A







<b>SPIS TREŚCI</b>	
<b>1. WPROWADZENIE</b>	<b>7</b>
1.1 Problemy i naprawy	7
<b>2. OPIS</b>	<b>7</b>
2.1 Opis urządzenia (str. 3 - A)	7
2.2 Opis panelu sterowania (str. 2 - B)	7
2.3 Opis akcesoriów (str. 2 - C)	7
2.4 Opis kontrolki	7
<b>3. PIERWSZE WŁĄCZENIE URZĄDZENIA</b>	<b>8</b>
<b>4. WŁĄCZANIE URZĄDZENIA</b>	<b>8</b>
<b>5. WYŁĄCZANIE URZĄDZENIA</b>	<b>8</b>
<b>6. AUTOMAT. WYŁĄCZANIE</b>	<b>8</b>
<b>7. OSZCZĘDNOŚĆ ENERGETYCZNA</b>	<b>9</b>
<b>8. FILTR ZMIĘKCAJĄCY (JEŻELI PRZEWIDZIANO)</b>	<b>9</b>
8.1 Montaż filtra	9
8.2 Wyjęcie i wymiana filtra zmiękczającego	9
<b>9. PRZYGOTOWANIE KAWY</b>	<b>9</b>
9.1 Wybór smaku kawy	9
9.2 Wybór ilości kawy w filiżance	10
9.3 Regulacja młynka do kawy	10
9.4 Ustawienie temperatury	10
9.5 Porady w celu uzyskania kawy o wyższej temperaturze	10
<b>10. PRZYGOTOWANIE KAWY PRZY UŻYCIU KAWY W ZIARNACH</b>	<b>10</b>
10.1 Przygotowanie kawy z kawy mielonej	11
<b>11. PRZYGOTOWANIE KAWY CAPPUCCINO</b>	<b>11</b>
11.1 Czyszczenie dyszy do spieniania mleka po użyciu	12
<b>12. PRZYGOTOWANIE GORĄCEJ WODY</b>	<b>12</b>
<b>13. CZYSZCZENIE</b>	<b>12</b>
13.1 Czyszczenie ekspresu	12
13.2 Czyszczenie wewnętrznego obwodu ekspresu	12
13.3 Czyszczenie pojemnika na fusy	12
13.4 Czyszczenie tacki na skropliny i zbiornika na skropliny	12
13.5 Czyszczenie wnętrza ekspresu do kawy	13
13.6 Czyszczenie zbiornika na wodę	13
13.7 Czyszczenie otworów dozownika kawy	13
13.8 Czyszczenie lejka do kawy mielonej	13
13.9 Czyszczenie automatu zaparzającego	13
<b>14. ODKAMINIOWANIE</b>	<b>14</b>
<b>15. DANE TECHNICZNE</b>	<b>15</b>
15.1 Zalecenia dotyczące Oszczędności energetycznej	15
<b>16. ZNACZENIE KONTROLEK</b>	<b>15</b>
<b>17. ROZWIĄZYWANIE PROBLEMÓW</b>	<b>17</b>

Przed rozpoczęciem użytkowania, należy uważnie przeczytać broszurę, w której wskazano ostrzeżenia dotyczące bezpieczeństwa.

## 1. WPROWADZENIE

### 1.1 Problemy i naprawy

W przypadku problemów, należy spróbować je rozwiązać, stosując się do wskazówek z paragrafów „17. Znaczenie kontrolki” i „18. Rozwiązywanie problemów”.

Jeżeli próby rozwiązania problemu okażą się nieskuteczne lub w razie konieczności uzyskania dodatkowych wyjaśnień, należy się skontaktować biurem obsługi klienta, dzwoniąc pod numer podany w załączniku „Biuro obsługi klienta”.






Jeżeli Waszego kraju nie ma na liście, należy zadzwonić pod numer podany na gwarancji. W przypadku konieczności naprawy należy się zwrócić wyłącznie do Serwisu Technicznego firmy De'Longhi.




## 2. OPIS

### 2.1 Opis urządzenia (str. 3 - A)

- A1. Panel sterowania
- A2. Pokrętko regulacji stopnia zmielenia kawy
- A3. Tacka na filiżanki
- A4. Pokrywa pojemnika na ziarna kawy
- A5. Pokrywa lejka do kawy mielonej
- A6. Lejek do wsypywania kawy mielonej
- A7. Pojemnik na ziarna
- A8. Główny wyłącznik (\*jeżeli przewidziano)
- A9. Zbiornik na wodę z pokrywką\* (\*jeżeli przewidziano)
- A10. Drzwiczki automatu zaparzającego
- A11. Automat zaparzający
- A12. Dozownik kawy (z regulowaną wysokością)
- A13. Pojemnik na fusy
- A14. Zbiornik na skropliny
- A15. Podstawa na filiżanki
- A16. Wskaźnik poziomu wody w tacce na skropliny
- A17. Tacka na skropliny
- A18. Dysza do spieniania mleka
- A19. Pokrętko pary/gorącej wody

### 2.2 Opis panelu sterowania (str. 2 - B)










- B1. Kontrolki
- B2. Przycisk : włączanie lub wyłączanie ekspresu
- B3. Przycisk : przygotowanie 1 filiżanki małej kawy.
- B4. Przycisk : przygotowanie 2 filiżanek małej kawy.
- B5. Przycisk  : wykonywanie płukania lub odkamieniania
- B6. Pokrętko wyboru: przekręcić, aby wybrać żądaną ilość kawy lub przygotowanie napoju z kawy mielonej

- B7. Przycisk  do wytworzenia pary w celu przygotowania napoju mlecznego
- B8. Przycisk : przygotowanie 1 filiżanki dużej kawy
- B9. Przycisk : przygotowanie 2 filiżanek dużej kawy.

### 2.3 Opis akcesoriów (str. 2 - C)

- C1. Miarka
- C2. Butelka odkamieniacza (\*jeżeli przewidziano)
- C3. Filtr zmiękczający (jeżeli przewidziano)

### 2.4 Opis kontrolki


KONTROLKA	ZNACZENIE
	Migająca kontrolka: wskazuje, że urządzenie nagrzewa się.
 	Wskazuje, że urządzenie wytwarza 1 lub 2 filiżanki małej kawy.
 	
 	Wskazuje, że urządzenie wytwarza 1 lub 2 filiżanki dużej kawy.
 	
 	Stała kontrolka: wskazuje, że wybrano funkcję „pary”.
	Migająca kontrolka: wskazuje, że należy przekręcić pokrętko pary.
	Wskazuje, że na panelu sterowania został wyświetlony alarm (patrz par. „17. Znaczenie kontrolki”).
	Stała kontrolka: wskazuje, że brakuje pojemnika na fusy: należy go włożyć.
	Migająca kontrolka: wskazuje, że pojemnik na fusy jest pełny: należy go opróżnić.
	Stała kontrolka: wskazuje, że brakuje zbiornika na wodę.
	Migająca kontrolka: wskazuje w zbiorniku znajduje się niewystarczająca ilość wody.
  	Migająca kontrolka: wskazuje konieczność przeprowadzenia odkamieniania (vedi par. „14. Odkamienianie”).
	Stała kontrolka: wskazuje, że trwa odkamienianie.
<b>ECO</b>	Wskazuje, że tryb „Oszczędności Energetycznej” jest aktywny.

### 3. PIERWSZE WŁĄCZENIE URZĄDZENIA

#### Zwróć uwagę:

- Przy pierwszym użyciu wypłukać pod gorącą wodą wszystkie zdejmowane akcesoria, przeznaczone do kontaktu z wodą lub mlekiem.
- Podczas pierwszego użycia obwód wody jest pusty i dlatego maszyna może emitować hałas: zmniejszy się on w miarę napełniania obwodu.
- Ekspres został sprawdzony przez producenta przy użyciu kawy, dlatego jest rzeczą całkowicie normalną, że w młynku znajdują się jej ślady i świadczy o naszej dbałości o dostarczenie jak najwyższej jakości produktów.

Postępować według podanych instrukcji:

1. Wyjąć zbiornik na wodę «A9», napełnić go zimną wodą do linii MAX «rys. 1A», włożyć ponownie zbiornik «rys. 1B».
2. Pod dyszą do spieniania mleka «A18» umieścić pojemnik o minimalnej pojemności 100 ml «rys. 2».
3. Podłączyć urządzenie do sieci elektrycznej.
4. W modelach z wyłącznikiem głównym «A8», upewnić się, że został on ustawiony na I «rys. 3».
5. Na panelu sterowania miga kontrolka  «B7» «rys. 4».
6. Przekręcić pokrętkę pary «A19» na pozycję I «rys. 5»: urządzenie wytworzy wodę z dyszy do spieniania mleka, a następnie wyłączy się.
7. Ustawić pokrętkę pary na pozycji 0.
8. W tym momencie, ekspres jest gotowy do normalnego użytkowania.

#### Zwróć Uwagę:

- Przy pierwszym użyciu należy zaparzyć 4-5 kaw lub 4-5 kaw cappuccino celem uzyskania zadowalającego efektu.
- Aby kawa była jeszcze lepsza oraz dla lepszego funkcjonowania urządzenia, zaleca się zainstalowanie filtra zmiękczającego. «C4» Stosując się do wskazówek z rozdziału „8. Filtr zmiękczający (jeżeli przewidziano)”. Jeżeli Wasz model nie posiada filtra, można go nabyć w Autoryzowanym Centrum Serwisowym firmy De’Longhi.

### 4. WŁĄCZENIE URZĄDZENIA


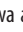
#### Zwróć Uwagę:

- Przy każdym włączeniu, urządzenie automatycznie przeprowadza cykl podgrzewania i płukania, którego nie można przerwać. Jest gotowe do użycia wyłącznie po wykonaniu takich cykli.
- W modelach z wyłącznikiem głównym «A8»: przed włączeniem urządzenia należy się upewnić, czy główny wyłącznik, umieszczony z tyłu znajduje się na poz. I «rys. 3».

#### Ryzyko Oparzenia!

Podczas płukania, z otworów dozownika do kawy «A12» wypływa niewielka ilość gorącej wody, która gromadzi się na znaj-

dującej się na dole tacce na skropliny. Należy uważać, by nie poparzyć się rozpryskującą się wodą.

- W celu włączenia urządzenia, naciśnięć na przycisk  «B2» «rys. 6»: kontrolka  miga, dopóki trwa automatyczne podgrzewanie i płukanie (w ten sposób, poza nagraniem bojlera, dzięki przepływającej wodzie nagrzewają się również wewnętrzne przewody).


Temperatura urządzenia będzie prawidłowa, gdy kontrolka wyłączy się, a włączą się kontrolki przycisków wytwarzania kawy.

### 5. WYŁĄCZENIE URZĄDZENIA

Przy każdym wyłączeniu, jeżeli wcześniej przygotowano kawę, urządzenie wykonuje automatyczny cykl płukania.

#### Ryzyko Oparzenia!


W czasie płukania z otworów dozownika do kawy «A12» wypływa niewielka ilość gorącej wody. Należy uważać, by nie poparzyć się rozpryskującą się wodą.

W celu wyłączenia urządzenia naciśnięć na przycisk  «B2». Jeżeli przewidziano, urządzenie przeprowadza płukanie a następnie wyłącza się.

#### Zwróć Uwagę:




Jeżeli urządzenie jest nieużywane przez dłuższy okres czasu, zaleca się wyjęcie wtyczki z gniazdka. W modelach posiadających wyłącznik główny, wystarczy ustawić go «A8» na pozycji 0.

#### Uwaga!

Nigdy nie wyjmować wtyczki lub w modelach z wyłącznikiem głównym, nie ustawiać go na pozycji 0 zanim nie wyłączy się urządzenia za pomocą przycisku  (standby).

### 6. AUTOMAT. WYŁĄCZENIE

Można zaprogramować taki czas, aby urządzenie wyłączyło się po 15 lub 30 minutach albo po 1, 2 lub 3 godzinach nieużywania. Aby zaprogramować automatyczne wyłączenie, postępować w następujący sposób:

1. Wyłączyć wciskając przycisk  «B2». (Wtyczkę należy włożyć do gniazdka prądu, a w modelach z wyłącznikiem głównym «A8» ustawić go na poz. I «rys. 3»).
2. Przytrzymać wciśnięty przycisk  «B9», do momentu włączenia się kontrolki na panelu sterowania «B».
3. Wcisnąć przycisk  «B3» (z lewej strony pokrętkła) «B6» dopóki nie włączą się kontrolki okresu czasu, po którym urządzenie musi się automatycznie wyłączyć:

CZAS AUTOMATYCZNEGO WYŁĄCZENIA	ODPOWIADAJĄCE KONTROLKI
15 minut	ECO
30 minut	ECO 






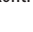

CZAS AUTOMATYCZNEGO WYŁĄCZANIA	ODPOWIADAJĄCE KONTROLKI
1 godz.	ECO  
2 godz.	ECO   
3 godz.	ECO    

4. Wcisnąć przycisk  «B8» (z prawej strony pokrętki), aby potwierdzić wybór; kontrolki wyłączą się.

## 7. OSZCZĘDNOŚĆ ENERGETYCZNA

Tryb oszczędności energetycznej jest aktywny, gdy jest włączona zielona kontrolka **ECO**.

Aby wyłączyć lub włączyć tryb „oszczędności energetycznej”, należy postępować w następujący sposób:

1. Wyłączyć wciskając przycisk  «B2». (Wtyczkę należy włożyć do gniazdka prądu, a w modelach z wyłącznikiem głównym «A8» ustawić go na poz. I «rys. 3»).
2. Przytrzymać wciśnięty przycisk  «B7» dopóki nie włączy się kontrolka **ECO** «rys. 7».
3. Aby dezaktywować funkcję, wcisnąć przycisk  «B3» (z lewej strony pokrętki «B6»): kontrolka **ECO** zacznie migać.
4. Aby ponownie uaktywnić funkcję, wcisnąć przycisk  (z lewej strony pokrętki «B6»): kontrolka **ECO** włączy się na stałe.
5. Wcisnąć przycisk  «B8» (z prawej strony pokrętki «B6»), aby potwierdzić wybór: kontrolka **ECO** wyłączy się.

### Zwróć Uwagę:

W trybie oszczędności energetycznej, ekspres potrzebuje kilku sekund na wytworzenie pierwszej kawy, ponieważ nagrzanie zajmuje więcej czasu.

## 8. FILTR ZMIĘK CZAJĄCY (JEŻELI PRZEWIDZIANO)

Niektóre modele posiadają filtr zmiękczający «C4»: jeśli nasz model go nie posiada, zalecamy jego zakup w autoryzowanym serwisie firmy De'Longhi.

### Uwaga:

- Przechowywać w chłodnym i suchym miejscu, nie narażać na działanie słońca.
- Po otwarciu opakowania natychmiast zastosować filtr.
- Przed przystąpieniem do odkamieniania urządzenia wyjąć z niego filtr.

W celu poprawnego użycia filtra należy się zastosować do podanych poniżej instrukcji.

### 8.1 Montaż filtra

1. Wyjąć filtr «C4» z opakowania i wypłukać pod okroto 0,5 l bieżącej wody «rys. 8»
2. Obracać tarczę z datą, dopóki nie zostaną pokazane kolejne 2 miesiące użycia «rys. 9».

### Zwróć uwagę:

czas użytkowania filtra wynosi dwa miesiące, jeżeli urządzenie jest użytkowane regularnie. Jeżeli natomiast ekspres z zainstalowanym filtrem nie jest używany, czas przydatności filtra wynosi maksymalnie 3 tygodnie.

3. Wyjąć zbiornik «A9» z urządzenia i napełnić go wodą «rys. 1A».
4. Włożyć filtr do zbiornika na wodę i całkowicie zanurzyć, pochylając, aby umożliwić wyjście pęcherzyków powietrza «rys. 10».
5. Włożyć filtr na miejsce i docisnąć do końca «rys. 11».
6. W modelach gdzie jest to możliwe, zamknąć zbiornik pokrywą «rys. 12», następnie ponownie włożyć go do urządzenia.
7. Pod dyszą do spieniania mleka «A18» ustawić pojemnik o minimalnej pojemności 500 ml.
8. Ustawić pokrętko pary «A19» na pozycji **I**: rozpoczyna się wytwarzanie gorącej wody.
9. Wylać przynajmniej 500 ml wody, następnie ustawić pokrętko pary na poz. **0**.

### Zwróć uwagę:

Może się okazać, że tylko jedno wytworzenie gorącej wody nie wystarczy do zamontowania filtra i podczas montażu włączają się kontrolki



W takim przypadku, powtórzyc montaż od punktu «8».

Filtr został aktywowany i można przystąpić do używania ekspresu.

## 8.2 Wyjęcie i wymiana filtra zmiękczającego

Po upływie dwóch miesięcy (patrz tarcza z datą) lub, jeżeli urządzenie nie jest użytkowane przez 3 tygodnie, należy wyjąć filtr «C4» ze zbiornika «A9» i ewentualnie wymienić na nowy, wykonując czynności opisane w poprzednim paragrafie.

## 9. PRZYGOTOWANIE KAWY

### 9.1 Wybór smaku kawy

Użyć pokrętki wyboru smaku kawy «B6», aby ustawić żądany smak «rys. 13»: przekręcenie w kierunku „MAX” zwiększa ilość mielonych ziaren kawy i w związku z tym, smak kawy będzie mocniejszy.

Gdy pokrętko jest ustawione na MIN smak kawy jest bardzo łagodny; z pokrętkiem na pozycji MAX kawa jest bardzo mocna.

### Zwróć Uwagę:

- Podczas pierwszego użycia należy zaparzyć kilka kaw w celu ustalenia idealnej pozycji pokrętki dla uzyskania żadanego smaku.
- Uważać, aby nadmiernie nie przekręcić pokrętki w kierunku MAX, ponieważ istnieje ryzyko zbyt powolnego

wytwarzania (krople) zwłaszcza, gdy chce się jednocześnie przygotować dwie filiżanki kawy.

## 9.2 Wybór ilości kawy w filiżance

Urządzenie jest fabrycznie ustawione na wytwarzanie następujących ilości kawy:

KAWA	ILOŚĆ (ML)
Mała kawa ☕ «B3»	≈ 40
Duża kawa ☕ «B8»	≈ 120
2 x Małe kawy ☕ «B4»	2 x ≈ 40
2 x Duże kawy ☕ «B9»	2 x ≈ 120

Jeżeli chce się zmienić ilość kawy (którą urządzenie automatycznie wytwarza do filiżanki) należy:

- wcisnąć i przytrzymać przycisk, dla którego chce się zmienić ilość, dopóki miga kontrolka i urządzenia nie zaczynie przygotowywać kawy: puścić przycisk;
- jak tylko ilość kawy w filiżance osiągnie żądany poziom ponownie wcisnąć ten sam przycisk, aby zapisać nową ilość.

W tym momencie, po wciśnięciu tego przycisku, urządzenie zapisze nowe ustawienia.

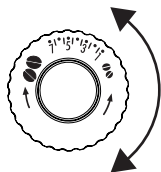
## 9.3 Regulacja młynka do kawy

Nie należy regulować młynka do kawy, przynajmniej początkowo, ponieważ jest on fabrycznie ustawiony na odpowiednie wytwarzanie kawy.

Jeżeli jednak, po zaparzeniu pierwszych kaw okaże się, że wytwarzanie kawy jest zbyt słabe i z małą ilością pianki lub jest wytwarzana zbyt wolno (kropla za kroplą), należy poprawić ustawienie przy pomocy pokrętki regulacji stopnia zmielenia kawy «A2» «rys. 13».

### Zwróć Uwagę:

Pokrętło regulacji może być używane wyłącznie podczas pracy młynka do kawy, na początkowym etapie przygotowywania napojów na bazie kawy.



Jeżeli kawa wypływa zbyt wolno lub nie wypływa wcale, przekręcić je zgodnie z kierunkiem ruchu wskazówek zegara o jeden przeskok.

Natomiast, aby uzyskać mocniejsze wytwarzanie kawy oraz poprawić


wygląd pianki, obrócić w kierunku przeciwnym do kierunku ruchu wskazówek zegara o jeden przeskok (nie więcej niż jeden przeskok na raz, w przeciwnym wypadku kawa może wypływać kroplami).

Efekt tej zmiany widoczny jest dopiero po przygotowaniu co najmniej 2 kolejnych kaw. Jeżeli po tej regulacji nie uzyska się

żądanego rezultatu, konieczne będzie powtórzenie korekty, obracając pokrętło o jeden przeskok.

## 9.4 Ustawienie temperatury

Jeżeli chce się zmienić temperaturę wody niezbędnej do przygotowania kawy, należy postępować w następujący sposób:

1. Wyłączyć wcisnąc przycisk  «B2». (Wtyczkę należy włożyć do gniazdka prądu, a w modelach z wyłącznikiem głównym «A8» ustawić go na poz. I «rys. 3»).
2. Wcisnąć przycisk ☕ «B3» (z lewej strony pokrętki «B6») i przytrzymać go, dopóki nie włączą się kontrolki na panelu sterowania;
3. Wcisnąć przycisk ☕ do momentu wybrania żądanej temperatury:




4. Wcisnąć przycisk ☕ «B8» (z prawej strony pokrętki «B6»), aby potwierdzić wybór; kontrolki wyłączą się.

### Zwróć Uwagę:

Zmiana temperatury jest bardziej skuteczna w dużych napojach.

## 9.5 Porady w celu uzyskania kawy o wyższej temperaturze

Aby uzyskać bardziej gorącą kawę zaleca się:

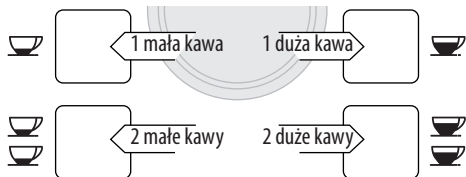
- przed parzeniem kawy przeprowadzić płukanie wcisnąc przycisk  «B5»: z dozownika «A12» wypłynie gorąca woda nagrzewająca cały wewnętrzny obwód urządzenia; sprawia to, że wytwarzana kawa jest bardziej gorąca.
- ogrzać gorącą wodą filiżanki (użyć funkcji gorącej wody).
- ustawić wyższą temperaturę kawy (patrz par. „9.4 Ustawienie temperatury”).

## 10. PRZYGOTOWANIE KAWY PRZY UŻYCIU KAWY W ZIARNACH

### Uwaga!

Nie używać karmelizowanych lub kandyzowanych ziaren kawy, ponieważ mogą się przykleić do młynka i go uszkodzić.

1. Wsypać kawę w ziarnach do odpowiedniego pojemnika «A7» «rys. 15».
2. Pod otworami dyszy kawy należy ustawić «A12»:
  - 1 filiżankę, jeżeli chce się przygotować 1 kawę «rys. 16»;
  - 2 filiżanki, jeżeli chce się przygotować 2 kawy «rys. 17».
3. Obniżyć dozownik, aby znalazł się jak najbliżej filiżanki: w ten sposób uzyska się lepszą piankę «rys. 18».
4. Wcisnąć przycisk żądanej kawy:



5. Rozpoczyna się przygotowywanie kawy i na panelu sterownia kontrolka wybranego przycisku pozostaje włączona.

Po zakończeniu parzenia, urządzenie jest gotowe do kolejnego użycia.

#### Zwróć Uwagę:

- Gdy ekspres przygotowuje kawę, można w dowolnym momencie przerwać jej wytwarzanie poprzez wciśnięcie jednego z przycisków wytwarzania.
- Po zakończeniu wytwarzania, jeżeli chce się zwiększyć ilość kawy w filiżance, wystarczy przytrzymać wciśnięty (przez 3 sekundy) jeden z przycisków wytwarzania kawy.
- Aby uzyskać bardziej gorącą kawę, skonsultować paragraf „9.5 Porady w celu uzyskania kawy o wyższej temperaturze”.

#### Uwaga!

- Jeżeli kawa wypływa kropla za kroplą, jest zbyt słaba, z małą pianką lub jest zbyt zimna, należy przeczytać wskazówki podane w rozdziale „18. Rozwiązywanie problemów”.
- Podczas użytkowania, na panelu sterowania mogą się włączyć kontrolki, których znaczenie wskazano w rozdziale „17. Znaczenie kontroltek”.

## 10.1 Przygotowanie kawy z kawy mielonej

#### Uwaga!

- Nigdy nie wsyypać ziaren kawy do lejka «A6»kawy mielonej, gdyż może to spowodować uszkodzenie ekspresu.
- Nie wsyypać kawy mielonej przy wyłączonym ekspresie, aby uniknąć rozsypania we wnętrzu ekspresu i jego zabrudzenia. W takim przypadku ekspres mógłby ulec uszkodzeniu.
- Wsyypać zawsze tylko 1 płaską miarkę kawy «C2», w przeciwnym wypadku wnętrze urządzenia mogłoby się zabrudzić lub zapchać lejek.



#### Zwróć Uwagę:

Używając kawy mielonej, można jednorazowo przygotować tylko jedną filiżankę kawy.

1. Upewnić się, że urządzenie jest włączone.
2. Przekręcić pokrętko wyboru smaku kawy «B6»w prawo, aż do końca, na pozycję ☞ «rys. 19».

3. Upewnić się, że lejek «A6»nie jest zapchany, następnie wsypać jedną płaską miarkę «C2» kawy mielonej «rys. 20».
4. Ustawić filiżankę pod otworem dozownika kawy «A12».
5. Wcisnąć przycisk wytwarzania 1 filiżanki (☞ «B3» lub ☞ «B8»)
6. Rozpoczyna się przygotowanie.

## 11. PRZYGOTOWANIE KAWY CAPPUCCINO

#### Ryzyko Oparzenia!

Podczas takiego przygotowywania wydobywa się para: uważać, aby się nie poparzyć.

1. Do przygotowania cappuccino przygotować kawę w dużej filiżance;
2. Użyć pojemnika z uchem, aby się nie poparzyć, napełnić go 100 ml mleka na każdą kawę cappuccino, którą chce się przygotować. Podczas wyboru wymiarów pojemnika wziąć pod uwagę, że objętość pynu zwiększy się 2 lub 3 krotnie;

#### Zwróć Uwagę:

- Aby uzyskać bardziej gęstą i obfitą piankę, użyć mleka odtłuszczonego lub półtłustego prosto z lodówki (około 5° C). Aby uniknąć słabo spienionego mleka lub piany z dużymi pęcherzykami, zawsze czyścić dyszę do spieniania mleka «A18»według instrukcji z kolejnego paragrafu „11.1 Czyszczenie dyszy do spieniania mleka po użyciu”.
  - Ilość pianki może być różna i zależy od:
    - rodzaju mleka lub napoju roślinnego;
    - stosowanej marki;
    - składników i wartości odżywczych
3. Wcisnąć przycisk ☞ «B7»: miga kontrolka ☞ .
  4. Zanurzyć dyszę do spieniania mleka w pojemniku z mlekiem «rys. 21».
  5. Po kilku sekundach, gdy miga kontrolka ☞ , przekręcić pokrętko pary «A19» na poz. I «rys. 5». Z dyszy do spieniania mleka wydobędzie się para, dzięki czemu mleko spieni się i zwiększy objętość.
  6. Aby uzyskać bardziej kremową piankę przekręcać pojemnik przesuwając go wolnymi ruchami z dołu do góry. (Zaleca się wytwarzanie pary przez nie dłużej niż 3 minuty);
  7. Po uzyskaniu żądanej pianki przerwać wytwarzanie pary ustawiając pokrętko pary na pozycji 0.

#### Ryzyko Oparzenia!

Przed wyjęciem pojemnika ze spienionym mlekiem wyłączyć wytwarzanie pary, aby uniknąć oparzenia.

8. Do spienionego mleka dolać wcześniej przygotowaną kawę. Cappuccino jest gotowe: posodzić do smaku i, według uznania, posypać pianką kakaem.

## 11.1 Czyszczenie dyszy do spieniania mleka po użyciu

Aby uniknąć nagromadzenia się pozostałości po mleku lub zatkania, po każdym zastosowaniu należy wyczyścić dyszę do spieniania mleka «A18».

1. Umieścić pojemnik pod dyszą do spieniania mleka i wylać trochę wody przez kilka sekund przekręcając pokrętko pary «A19» na poz. I «rys. 5». Następnie ustawić pokrętko pary na pozycji 0, aby przerwać wytwarzanie gorącej wody.
2. Poczekać kilka minut, aż dysza do spieniania mleka ochłodzi się; następnie, jedną ręką przytrzymać uchwyt rurki dyszy a drugą przekręcić w lewo «rys. 21» i zsunąć dyszę do spieniania mleka na dół w celu jej zdjęcia.
3. Zsunąć również dyszę pary pociągając ją na dół «rys. 22».
4. Sprawdzić, czy otwory wskazane strzałką na rys. 23 nie są zatkane. Jeżeli konieczne wyczyścić za pomocą wykałaczki.
5. Dokładnie umyć gąbką w letniej wodzie elementy dyszy do spieniania mleka.
6. Ponownie włożyć dyszę i dyszę do spieniania mleka popychając do góry i przekręcając, aż do zaczipienia.

## 12. PRZYGOTOWANIE GORĄCEJ WODY

### *Ryzyko Oparzenia!*

Podczas wytwarzania gorącej wody nie zostawiać urządzenia bez nadzoru. Podczas wytwarzania gorącej wody, rurka dyszy do spieniania mleka «A18» nagrzewa się i dlatego też, należy chwycić dyszę wyłącznie za uchwyt.

1. Ustawić pojemnik pod dyszą do spieniania mleka «A18» (możliwie jak najbliżej, aby uniknąć rozpryskiwania wody).
2. Przekręcić pokrętko pary «A19» na pozycję I: rozpoczyna się wytwarzanie.
3. Przerwać ustawiając pokrętko pary na pozycji 0.

### *Zwróć Uwagę:*

Jeżeli tryb "Oszczędność energetyczna" jest aktywny, wytwarzanie gorącej wody może wymagać kilku sekund oczekiwania.

## 13. CZYSZCZENIE

### 13.1 Czyszczenie ekspresu

Należy okresowo myć następujące części ekspresu:


- wewnętrzny obwód;
- pojemnik na fusy «A13»;
- tackę na skropliny «A17» i zbiornik na skropliny «A14»;
- zbiornik na wodę «A9»;
- otwory dozownika kawy «A12»;
- dyszę do spieniania mleka «A18»;
- lejek wsypywania kawy mielonej «A6»;
- automat zaparzający «A11», dostępny po otwarciu drzwi-  
czek serwisowych «A10»;
- panel sterowania «A1».

### *Uwaga!*

- Do czyszczenia urządzenia nie używać rozpuszczalników, ściernych środków czyszczących lub alkoholu. Do czyszczenia automatycznych ekspresów firmy De'Longhi nie jest konieczne stosowanie środków chemicznych.
- Żadna z części ekspresu nie może być myta w zmywarce.
- Do usuwania kamienia osadowego lub osadów z kawy nie należy używać metalowych przedmiotów, mogłyby one zarysować metalowe lub plastikowe powierzchnie.

### 13.2 Czyszczenie wewnętrznego obwodu ekspresu


Po okresie nieużytkowania trwających dłużej niż 3-4 dni, przed ponownym użyciem zaleca się włączenie urządzenia i wykonanie:

- 2-3 płukań, wciskając przycisk  «B5»;
- wytwarzanie gorącej wody przez kilka sekund, przekręcając pokrętko gorącej wody/pary «A19» na poz. I.

### *Zwróć Uwagę:*

- Jest normalne, że po takim czyszczeniu, w pojemniku na fusy «A13» znajduje się woda.

### 13.3 Czyszczenie pojemnika na fusy

Gdy miga kontrolka  należy opróżnić i wyczyścić pojemnik na fusy «A13». Dopóki pojemnik na fusy nie zostanie wyczyszczony, kontrolka będzie migać i przygotowanie kawy będzie niemożliwe.

Aby przeprowadzić czyszczenie (z włączonym ekspresem):

- Wyjąć tackę na skropliny «A17» «rys. 24», opróżnić ją i wyczyścić.
- Opróżnić i dokładnie wyczyścić pojemnik na fusy po kawie «A13», usuwając wszystkie nagromadzone na dnie zanieczyszczenia.
- Sprawdzić również czerwony zbiornik na skropliny «A14», jeżeli jest pełny, opróżnić.

### *Uwaga!*

Gdy wyjmuje się tackę na skropliny należy obowiązkowo opróżnić pojemnik na fusy nawet, jeśli nie jest pełny.

Jeżeli czynność ta nie zostanie wykonana, może się zdarzyć, że podczas przygotowywania kolejnych kaw, pojemnik na fusy wypełni się nadmiernie i ekspres się zablokuje.

### 13.4 Czyszczenie tacki na skropliny i zbiornika na skropliny

#### *Uwaga!*

Jeżeli okresowo nie opróżni się tacki na skropliny «A17», woda może się z niej wylewać i przedostać do wnętrza lub z boku urządzenia. Może to uszkodzić urządzenie, blat na którym stoi lub otaczająca strefę.

Tacka na skropliny posiada (czerwony) pływakowy wskaźnik poziomu znajdującej się w niej wody «A16» «rys. 25». Zanim ten wskaźnik zacznie wystawać z podstawki na filizanki, należy opróżnić tackę na skropliny i wyczyścić ją.

W celu wyjęcia tacki na skropliny:

1. Wyjąć tackę na skropliny «A17» i pojemnik na fusy «A13» «rys. 24»;
2. Opróżnić tackę na skropliny i pojemnik na fusy, a następnie je umyć;
3. Sprawdzić zbiornik na skropliny «A14», jeżeli jest pełny, opróżnić.
4. Ponownie włożyć tackę na skropliny wraz z pojemnikiem na fusy.

### 13.5 Czyszczenie wnętrza ekspresu do kawy

#### **Niebezpieczeństwo porażenia prądem!**

Przed przystąpieniem do czyszczenia wewnętrznych części należy wyłączyć urządzenie (patrz „5. Wyłączanie urządzenia”) i odłączyć je od sieci elektrycznej. Nigdy nie zanurzać urządzenia w wodzie.

1. Okresowo sprawdzić (raz w miesiącu) czy wnętrze urządzenia (dostępne po wyjęciu tacki na skropliny) nie jest zabrudzone. W razie potrzeby, usunąć osady z kawy za pomocą gąbki.
2. Przy pomocy odkurzacza usunąć wszelkie pozostałości «rys. 26».

### 13.6 Czyszczenie zbiornika na wodę

1. Okresowo (mniej więcej raz w miesiącu) i zawsze po wymianie filtra zmiękczającego «C4», (jeżeli przewidziano) wyczyścić zbiornik na wodę «A9» za pomocą wilgotnej szmatki i odrobiny delikatnego środka czyszczącego.
2. Wyjąć filtr (jeśli obecny) i przepłukać go pod bieżącą wodą.
3. Ponownie zamontować filtr (jeśli przewidziany), napełnić zbiornik świeżą wodą i ponownie go założyć.
4. (Tylko w modelach z filtrem zmiękczającym) Wytworzyć 100 ml wody.

### 13.7 Czyszczenie otworów dozownika kawy

1. Za pomocą gąbki lub szmatki oczyścić otwory dozownika kawy «A12» «rys. 27».
2. Sprawdzić, czy nie są zapchane. W razie potrzeby, usunąć osady z kawy przy pomocy wykałaczki «rys. 28».

### 13.8 Czyszczenie lejka do kawy mielonej

Okresowo (mniej więcej raz w miesiącu) sprawdzać, czy lejek do wsypywania kawy mielonej «A6» nie jest zapchany. W razie potrzeby, usunąć osady z kawy.

### 13.9 Czyszczenie automatu zaparzającego

Automat zaparzający «A11» należy oczyścić przynajmniej raz w miesiącu.

#### **Uwaga!**

Nie należy wyjmować automatu zaparzającego, gdy urządzenie jest włączone.

1. Upewnić się, że ekspres właściwie wykonał wyłączenie (patrz „5. Wyłączanie urządzenia”).
2. Wyjąć zbiornik wody «A9».
3. Otworzyć drzwiczki automatu zaparzającego «A10» «rys. 29» znajdujące się na prawym boku.
4. Wcisnąć do środka dwa kolorowe przyciski zwalniające i równocześnie wyjąć automat zaparzający na zewnątrz «rys. 30».

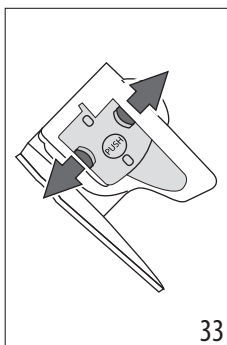
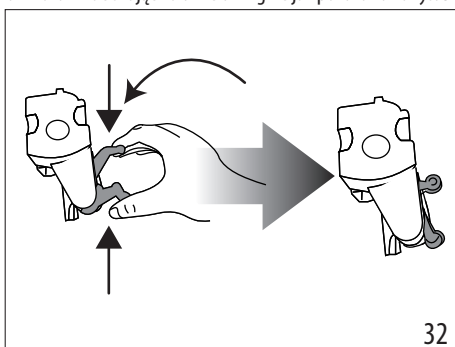
#### **Uwaga!**

Czyścić automat zaparzający bez użycia środków czyszczących, ponieważ mogą go uszkodzić.

5. Zanurzyć automat zaparzający w wodzie na ok. 5 minut, a następnie opłukać go pod kranem.
6. Wyczyścić ewentualne pozostałości po kawie ze wspornika na którym znajduje się automat zaparzający.
7. Po wyczyszczeniu, ponownie założyć automat zaparzający wkładając go do wspornika «rys. 31»; następnie wcisnąć napis PUSH, dopóki nie usłyszysz kliknięcia przymocowania.

#### **Zwróć Uwagę:**

Jeżeli zamocowanie automatu zaparzającego sprawia trudności, należy (przed jego założeniem) doprowadzić go do właściwych rozmiarów naciskając na dwie dźwignie jak pokazano na rys. 32.



8. Po założeniu automatu zaparzającego należy się upewnić, że obydwa kolorowe przyciski zaskoczyły na zewnątrz «rys. 33».
9. Zamknąć drzwiczki automatu zaparzającego.
10. Napełnić zbiornik wodą.

## 14. ODKAMINIOWANIE

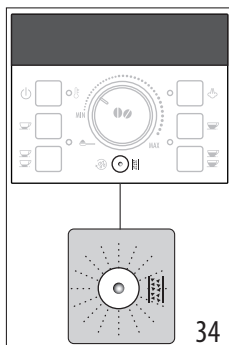
### Uwaga!

- Przed użyciem, przeczytać instrukcję i etykietę odkamieniacza, znajdujące się na jego opakowaniu.
- Zaleca się stosowanie wyłącznie odkamieniacza firmy De'Longhi. Użycie nieodpowiednich odkamieniaczy, jak również nieregularnie wykonywane odkaminiowanie może doprowadzić do usterek, których gwarancja producenta nie obejmuje.
- Odkaminiacz może uszkodzić delikatne powierzchnie. Jeżeli produkt wyleje się, należy go natychmiast wytrzeć.

Aby przeprowadzić odkaminiowanie	
Odkamieniacz	Odkamieniacz De'Longhi
Pojemnik	Zalecana pojemność: 2 l
Czas	~45min

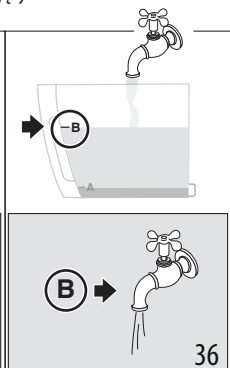
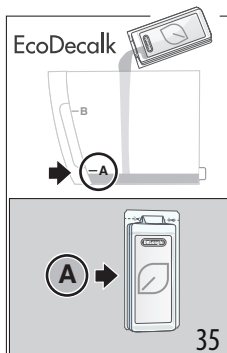
Gdy na panelu sterowania «B» miga kontrolka  «B5» «rys. 34», należy przeprowadzić odkaminiowanie urządzenia.

### Uwaga!

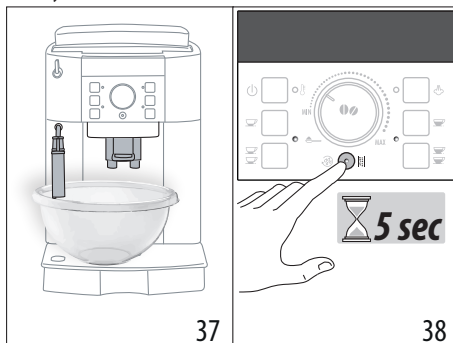




- Przed użyciem, przeczytać instrukcję i etykietę odkamieniacza, znajdujące się na jego opakowaniu.
- Zaleca się stosowanie wyłącznie odkamieniacza firmy De'Longhi. Użycie nieodpowiednich odkamieniaczy, jak również nieregularnie wykonywane odkaminiowanie może doprowadzić do usterek, których gwarancja producenta nie obejmuje.

1. Włączyć urządzenie i poczekać, aż będzie gotowe do użycia.
2. Opróżnić taczkę na skropliny «A17» i pojemnik na fusy «A13», a następnie ponownie włożyć je do urządzenia.
3. Całkowicie opróżnić zbiornik na wodę «A9» wyjmując, jeżeli obecny, filtr zmiękczający «C4».



4. Włączyć do zbiornika na wodę odkamieniacz «C3», do wskazanego na nim poziomu **A** (opakowanie 100 ml), zaznaczonym wewnątrz zbiornika «rys. 35»; następnie dolać jeden litr wody do poziomu **B** «rys. 36»; ponownie włożyć zbiornik na wodę.
5. Pod dyszą do spieniania mleka «A18» i dozownikiem kawy «A12» umieścić pojemnik o minimalnej pojemności 2 litra «rys. 37».






6. Poczekać, aż kontrolki parzenia kawy włączą się na stałe.
7. Wcisnąć przycisk  «B5» «rys. 38» i przytrzymać go przez przynajmniej 5 sekund, aby potwierdzić wprowadzenie roztworu i uaktywnić cykl odkaminiowania: kontrolka znajdująca się w przycisku będzie włączona na stałe wskazując uruchomienie programu odkaminiowania.
8. Kontrolka  miga, wskazując konieczność przekręcenia pokrętła gorącej wody/pary «A19» na pozycję **I**.

### Uwaga! Ryzyko oparzenia




Z dyszy do spieniania mleka i dozownika kawy wypływa gorąca woda z kwasem. Należy uważać, by nie wejść w kontakt z takim roztworem.

9. Po ustawieniu pokrętła na poz. **I** uruchamia się program odkaminiowania e i roztwór odkaminiujący wypływa zarówno z dyszy do spieniania mleka jak i z dozownika kawy. Następuje szereg płukań z przerwami usuwających resztki kamienia z urządzenia.

Po około 25 minutach, urządzenie przerywa odkaminiowanie i na panelu migają kontrolki  i : ustawić pokrętło gorącej wody/pary na poz. **O**.

10. Urządzenie jest gotowe na płukanie czystą wodą. Opróżnić pojemnik zastosowany do zebrania roztworu odkaminiującego i wyjąć zbiornik na wodę, opróżnić go, wypłukać pod bieżącą wodą, napełnić zimną wodą do poziomu MAX, ponownie włożyć do ekspresu: miga kontrolka .
11. Ustawić pusty pojemnik zastosowany do zebrania roztworu odkaminiującego pod dyszą do spieniania mleka i dozownikiem kawy «rys. 37».
12. Ustawić pokrętło gorącej wody/pary na poz. **I**, aby rozpocząć płukanie: gorąca woda wypłynie najpierw z dyszy do spieniania mleka a następnie z dozownika kawy.



13. Gdy zbiornik na wodę opróżni się na panelu zaczną migać kontrolki  i : ustawić pokrętkę gorącej wody/pary na poz. **0**.
14. Opróżnić pojemnik zastosowany do zebrania wody z płukania i wyjąć zbiornik na wodę, włożyć filtr zmiękczający, jeżeli został wyjęty, napełnić zbiornik zimną wodą do poziomu MAX, ponownie włożyć do ekspresu: miga kontrolka .
15. Umieścić pusty pojemnik zastosowany do zebrania wody z płukania pod dyszą gorącej wody;
16. Ustawić pokrętkę gorącej wody/pary na poz. I: urządzenie wznowi płukanie tylko w dyszy do spieniania mleka.
17. Po zakończeniu, na panelu sterowania będzie migać kontrolka pary : ustawić pokrętkę gorącej wody/pary na poz. **0**.
18. Napełnić zbiornik zimną wodą do poziomu MAX, następnie włożyć do urządzenia.

Odkamienianie zostało zakończone.

### Zwróć uwagę!

- Jeżeli cykl odkamieniania nie zakończy się prawidłowo (np.: brak energii elektrycznej), zaleca się jego powtórzenie.
- Jest normalne, że po wykonaniu cyklu odkamieniania, w pojemniku na fusy «A13» znajduje się woda.
- W przypadku, gdy zbiornik na wodę nie został napełniony do poziomu max, urządzenie wymaga trzeciego płukania: zagwarantuje to całkowite usunięcie roztworu odkamieniąjącego z jego wewnętrznych obwodów. Przed uaktywnieniem płukania, pamiętać o opróżnieniu tacki na skropliny.

## 15. DANE TECHNICZNE



Napięcie:	220-240 V ~ 50/60 Hz max. 10A
Pobierana moc:	1450 W
Ciśnienie:	1,5 MPa (15 barów)
Max pojemność zbiornika na wodę:	1,8 L
Wymiary dłgłgłh:	240x430x350 mm
Waga:	8,9 kg
Max pojemność pojemnika na ziarna:	250 g





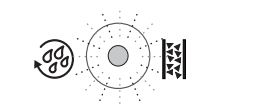
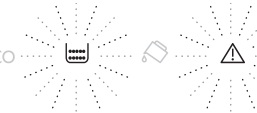

Firma De'Longhi zastrzega sobie prawo do nanoszenia zmian, w każdej chwili, do właściwości technicznych i wyglądu, z zachowaniem niezmiennych funkcji i jakości produktów.

### 15.1 Zalecenia dotyczące Oszczędności energetycznej

- Ustawić automatyczne wyłączenie na 15 minut (patrz rozdział „6. Automat. wyłączenie”):
- Uaktywnić Oszczędność Energetyczną (patrz rozdział „7. Oszczędność energetyczna”);
- Gdy urządzenie tego wymaga, przeprowadzić cykl odkamieniania.

## 16. ZNACZENIE KONTROLEK

WYŚWIETLONA KONTROLKA	MOŻLIWA PRZYCZYNA	ROZWIĄZANIE
	Należy przekręcić pokrętkę gorącej wody/pary «A19»	Ustawić pokrętkę gorącej wody/pary.
ECO    <b>MIGAJĄCA</b>	Niewystarczający poziom wody w zbiorniku «A9».	Napełnić zbiornik na wodę i prawidłowo go założyć maksymalnie naciskając, dopóki nie usłyszysz się odgłosu zamocowania.
:CO   	Zbiornik «A9» jest nieprawidłowo założony.	Włożyć zbiornik dociskając go do końca.
→		

WYŚWIETLONA KONTROLKA	MOŻLIWA PRZYCZYNA	ROZWIĄZANIE
 <p><b>MIGAJĄCA</b></p>	<p>Pojemnik na fusy «A13» po kawie jest pełny.</p>	<p>Opróżnić pojemnik na fusy po kawie, tackę na skropliny «A17» i wyczyścić, następnie ponownie założyć. Ważne: gdy wyjmuje się tackę na skropliny należy obowiązkowo opróżnić pojemnik na fusy nawet, jeśli nie jest pełny. Jeżeli czynność ta nie zostanie wykonana, może się zdarzyć, że podczas przygotowywania kolejnych kaw, pojemnik na fusy wypełni się nadmiernie i ekspres się zablokuje.</p>
	<p>Po wyczyszczeniu, pojemnik na fusy nie został zamocowany «A13».</p>	<p>Wyjąć tackę na skropliny «A17» i założyć pojemnik na fusy.</p>
 <p><b>MIGAJĄCA</b></p>	<p>Ziarna są zbyt drobno zmielone i dlatego kawa wypływa zbyt wolno i nie do końca.</p>	<p>Powtórzć wytwarzanie kawy i przekręć pokrętko regulacji stopnia zmielenia kawy «A2» «rys. 10» o jeden przeskok w stronę numeru 7, gdy trwa praca młynka. Jeżeli po zaparzeniu przynajmniej 2 kaw, wytwarzanie jest jeszcze zbyt wolne, powtórzć korektę za pomocą pokrętko regulacji o kolejny przeskok (patrz „9.3 Regulacja młynka do kawy”). Jeżeli problem trwa, ustawić pokrętko pary «A19» na poz. I i poczekać na wypłynięcie wody z dyszy do spieniania mleka.</p>
 <p><b>MIGAJĄCA</b></p>	<p>Jeżeli urządzenie posiada filtr zmiękczający «C4» mogło nastąpić uwolnienie pęcherzyka powietrza w obwodzie, co zablokowało wytwarzanie.</p>	<p>Wylać odrobinę wody z dyszy do spieniania mleka «A18» przekręcając pokrętko gorącej wody/pary «A19» na poz. I, dopóki strumień nie stanie się regularny «rys. 5».</p>
 <p><b>MIGAJĄCA</b></p>	<p>Wybrano funkcję „kawa mielona”, ale nie wspano kawy mielonej do lejka «A6».</p>	<p>Wskazuje, że konieczne jest odkamienienie urządzenia.</p>
 <p><b>MIGAJĄCA</b></p>	<p>Należy jak najszybciej wykonać program odkamieniania, opisany w rozdz. „14. Odkamienianie”.</p>	<p>Użyto zbyt dużo kawy.</p>
 <p><b>MIGAJĄCA</b></p>	<p>Wybrać słabszy smak kawy lub ograniczyć ilość mielonej kawy a następnie ponownie zaparzyć kawę.</p>	<p style="text-align: right;">→</p>




WYŚWIETLONA KONTROLKA	MOŻLIWA PRZYCZYNA	ROZWIĄZANIE
 <p><b>MIGAJĄCA</b></p>	<p>Ziarna kawy skończyły się.</p> <p>Lejek do kawy mielonej «A6» jest zatkany.</p>	<p>Napełnij pojemnik ziarnami «A7».</p> <p>Opróżnić lejek, jak opisano w par. „13.8 Czyszczenie lejka do kawy mielonej”.</p>
 <p><b>MIGAJĄCA</b></p>	<p>Po wykonaniu czyszczenia automat zaparzający «A11» nie został zamocowany.</p>	<p>Zamocować automat zaparzający jak opisano w par. „13.9 Czyszczenie automatu zaparzającego”.</p>
	<p>Wnętrze ekspresu jest bardzo brudne.</p>	<p>Dokładnie wyczyścić ekspres, jak opisano w rozdz. „13. Czyszczenie”. Jeżeli po wyczyszczeniu ekspres wciąż wyświetla komunikat, należy się zwrócić do serwisu technicznego.</p>

## 17. ROZWIĄZYWANIE PROBLEMÓW

Poniżej podano kilka możliwych nieprawidłowości.

Jeżeli problemu nie można rozwiązać w poniżej opisany sposób, należy się skontaktować z Serwisem Technicznym.

PROBLEM	MOŻLIWA PRZYCZYNA	ROZWIĄZANIE
Kawa nie jest gorąca.	Filizanki nie zostały podgrzane.	Podgrzać filizanki pukając je gorącą wodą (NB: można użyć funkcji gorącej wody lub płukania).
	Automat zaparzający «A11» ochłodził się, ponieważ od zaparzenia ostatniej kawy upłynęły 2-3 minuty.	Przed przygotowaniem kawy podgrzać automat zaparzający za pomocą przycisku płukanie  «B5».
	Ustawiona temperatura kawy jest zbyt niska.	Ustawić wyższą temperaturę w menu (patrz rozdz. „9.4 Ustawienie temperatury”).
Kawa nie jest zbyt mocna i jest na niej mało pianki.	Kawa jest zbyt grubo zmielona.	Przesunąć pokrętko regulacji stopnia zmielenia kawy «A2» o jeden rowek w kierunku przeciwnym do kierunku ruchu wskazówek zegara, z włączonym młynkiem do kawy «rys. 8». Przesuwać o jeden przeskok, aż do osiągnięcia zadowolającego rezultatu. Efekt jest widoczny dopiero po zaparzeniu 2 kaw (patrz pkt. „9.3 Regulacja młynka do kawy”).
	Nieodpowiedni rodzaj kawy.	Używać kawy przeznaczonej do ekspresów do kawy espresso.
→		

<b>PROBLEM</b>	<b>MOŻLIWA PRZYCZYNA</b>	<b>ROZWIĄZANIE</b>
Kawa wypływa zbyt powoli lub sączy się kroplami.	Kawa jest zbyt drobno zmielona.	Przesunąć pokrętko regulacji stopnia zmielenia kawy «A2» o jeden rowek w kierunku zgodnym z kierunkiem ruchu wskazówek zegara, z włączonym młynkiem do kawy «rys. 8». Przesuwać o jeden przeskok, aż do osiągnięcia zadowalającego rezultatu. Efekt jest widoczny dopiero po zaparzeniu 2 kaw (patrz pkt. „9.3 Regulacja młynka do kawy”).
Kawa nie wypływa z jednego lub z obydwu otworów dozownika.	Otwory dozownika są zatkane.	Oczyszczyć otwory «A12» wykałaczką.
Na spienionym mleku są duże pęcherzyki	Mleko nie jest wystarczająco zimne lub nie jest odtłuszczone.	Zaleca się używanie mleka odtłuszczonego lub półtłustego prosto z lodówki (około 5°C). Jeżeli uzyskany rezultat jest ciągle niezadowalający, należy spróbować zmienić rodzaj mleka.
Mleko nie jest spienione	Dysza do spieniania mleka «A18» jest brudna.	Wyczyścić jak wskazano w par. „11.1 Czyszczenie dyszy do spieniania mleka po użyciu”.
Podczas użycia zostaje przerwane wytwarzanie pary	Urządzenie zabezpieczające przerywa wytwarzanie pary po 3 minutach.	Począć kilka minut i ponownie uaktywnić funkcję pary.
Po zakończeniu odkamieniania, urządzenie wymaga trzeciego płukania	Podczas dwóch cykli płukania, zbiornik nie został napełniony do poziomu MAX.	Postępować jak wskazano na urządzeniu, opróżniając wcześniej tackę na skropliny «A17», aby woda nie przelała się.
Urządzenie nie włącza się	Nie włożono wtyczki do gniazdka.	Włożyć wtyczkę do gniazdka.
	Tylko w modelach z wyłącznikiem głównym «A8», sprawdzić, czy jest on włączony.	Ustawić wyłącznik główny na pozycji I «rys. 1».

**Register Now**

[www.delonghi.com/register](http://www.delonghi.com/register)



---

De'Longhi Appliances via Seitz, 47 31100 Treviso Italia [delonghi.com](http://delonghi.com)

57132C9061\_00\_0324