
ECAM22X.2Y - 22X.3Y

MAGNIFICA START

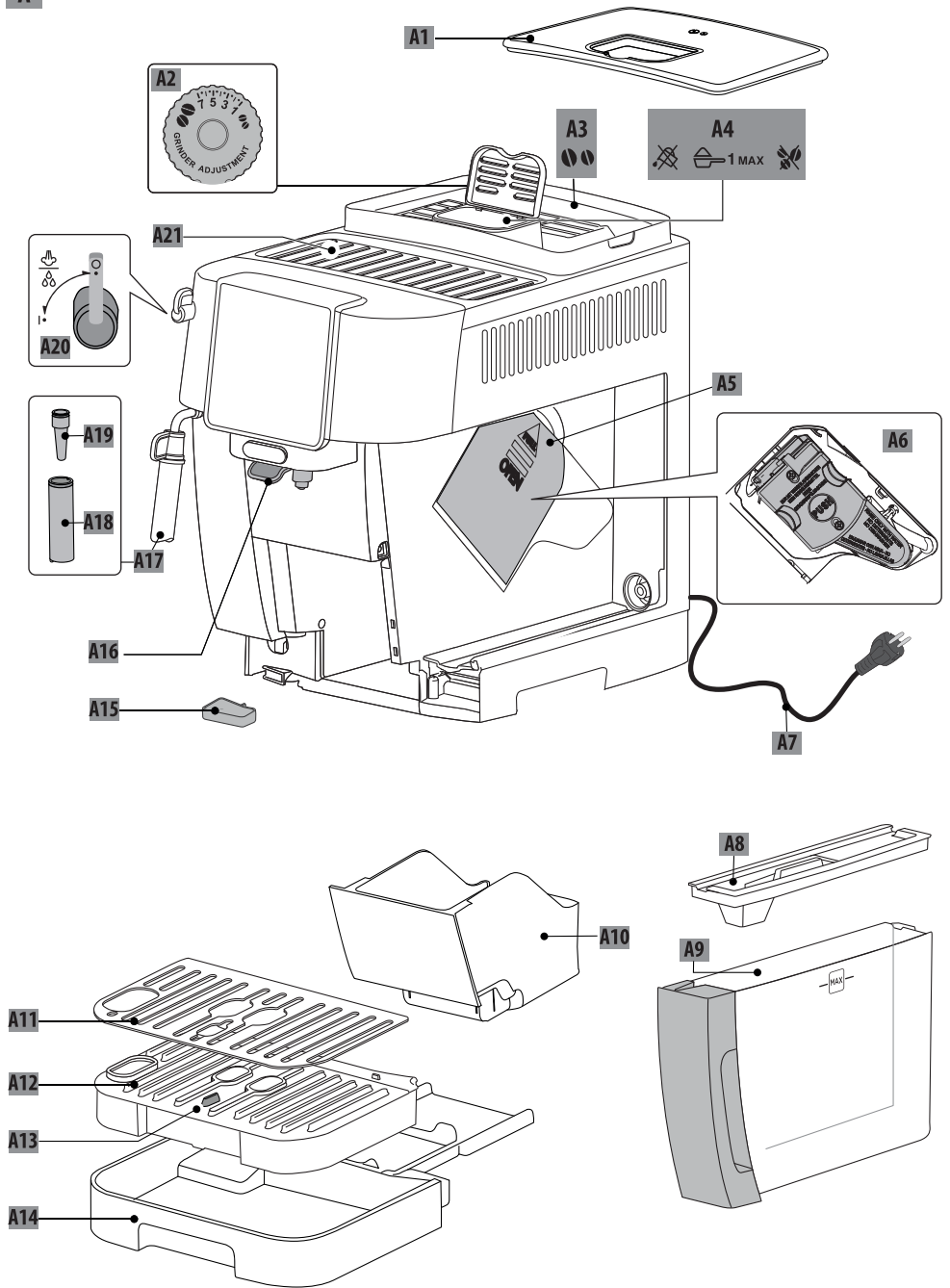
마그니피카 스타트

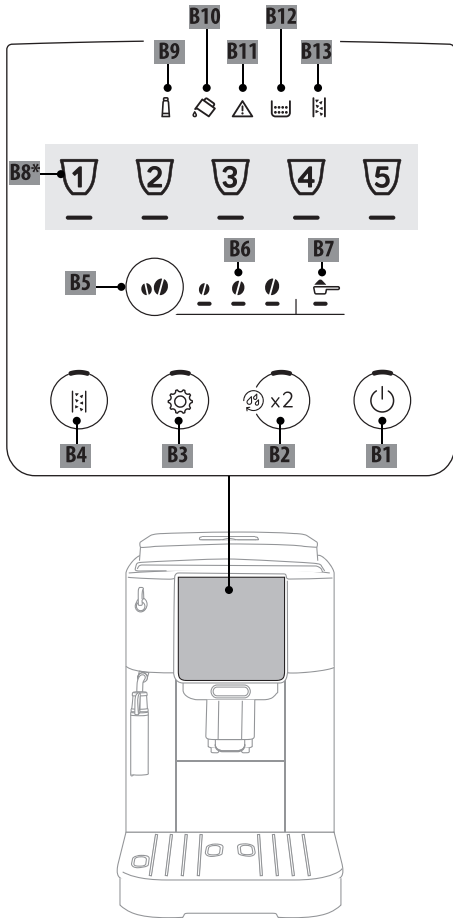
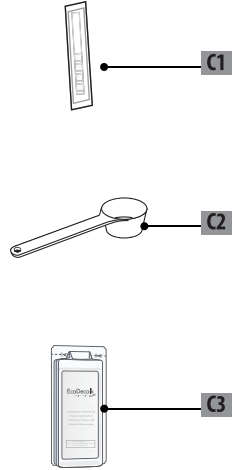
전자동 커피 머신
사용 설명서



DeLonghi

A



B**C***

	×	×	×	✓	✓
	✓	✓	✓	✓	✓

목차

1. 기본 안전 경고	5
2. 일반 정보	6
2.1 사용 설명서.....	6
3. 사용 전	6
3.1 기기 점검.....	6
3.2 기기 설치.....	6
3.3 기기 연결.....	7
3.4 기기 설정.....	7
3.5 사용할 물.....	7
3.6 음식과 접촉하는 재질의 세척 및 유지관리.....	7
3.7 카푸치노와 우유 베이스 커피 만들기.....	7
4. 규정 참조	7
5. 기기 폐기	7
6. 소개	7
6.1 괄호 안의 글자.....	7
6.2 문제 해결 및 수리.....	8
7. 설명	8
7.1 기기 설명 - A.....	8
7.2 제어판 설명 - B.....	8
7.3 액세서리 설명 - C*.....	8
8. 기기 설정	8
9. 물 경도 측정	9
10. 기기 전원 켜기	9
11. 기기 전원 끄기	10
12. 커피 만들기	10
12.1 원두를 사용해 커피 만들기.....	10
12.2 커피 2잔 만들기.....	10
12.3 분쇄 커피를 사용해 커피 만들기.....	10
12.4 커피 베이스 음료를 만들기 위한 일반 지침.....	11
12.5 커피 진하기 선택.....	11
12.6 세척.....	11
12.7 뜨거운 커피를 만들기 위한 팁.....	11
12.8 커피 그라인더 조절.....	11
12.9 컵의 양 맞춤 설정.....	12
13. 카푸치노 만들기	12
13.1 사용해야 하는 우유.....	12
13.2 카푸치노 만들기.....	12
13.3 사용 후 스팀/온수 추출구 세척..	12
14. 온수 추출	13
15. 연수 필터	13
15.1 필터 교체.....	14
15.2 필터 분리.....	14
16. 절전 요령	14
17. 설정 메뉴	15
17.1 초기값으로 재설정.....	17
18. 기기 세척	18
19. 추출기 세척	20
20. 석회질 제거	20
21. 표시등 설명	22
22. 문제 해결	24

1. 기본 안전 경고

- 신체 및 감각 기능에 장애가 있거나 지적 장애가 있는 사람, 경험과 지식이 부족한 사람(어린이 포함)은 그들의 안전을 책임지는 사람이 기기 사용을 감독하거나 지침을 내릴 때만 이 기기를 이용할 수 있습니다.
- 어린이가 제품을 갖고 놀지 않도록 잘 감독해야 합니다.
- 지정된 용도: 이 기기는 커피, 우유 및 온수를 기본 재료로 사용하여 음료를 추출하도록 설계 및 제작되었습니다. 물통에 담긴 물만 사용하십시오. 액세서리를 사용하여 본 설명서에 명시되지 않은 음료를 추출하면 절대 안 됩니다. 기타 용도로 사용하기에는 부적합하며, 위험할 수 있습니다. 제조사는 기기의 잘못된 사용에서 비롯된 피해에 대해 그 어떠한 책임도 지지 않습니다.
- 사용 후 열판의 표면은 뜨거운 상태로 유지되며, 기기의 외부는 사용에 따라 몇 분 동안 뜨거운 열기가 그대로 남을 수 있습니다.
- 모든 부품을 깨끗하게 세척합니다. 특히 우유가 닿는 부품에 유의하십시오.
- 어른의 감독 없이 어린이에게 세척 및 유지관리를 맡겨서는 안 됩니다.
- 중요: 기기의 파손을 방지하려면 알칼리성 세제로 청소하지 마십시오. 가능하다면 부드러운 천과 중성 세제를 사용하십시오.
- 본 기기는 가정용으로만 제공됩니다. 매장, 사무실 및 기타 근로 환경의 탕비실이나 농가에서 사용해서는 안 됩니다. 또한 호텔, 모텔, 여관 및 기타 주거 유형 숙박업소에서 사용해서는 안 됩니다.
- 플러그나 전원 코드가 손상된 경우에는 고객 서비스 센터를 통해 교체하여 위험을 방지해야 합니다.
- 분리형 전원 코드가 있는 기기: 전원 코드 커넥터 또는 기기 뒷면의 콘센트에 물이 튀지 않도록 주의하십시오.
- 중요: 표면이 유리 재질로 된 모델: 표면에 균열이 있는 경우에는 기기를 사용하지 마십시오.
- 커피 머신은 주방이나 캐비닛에 넣고 사용하지 마십시오.

 액체 속에 기계를 담가 세척하지 마십시오.

- 어린이가 기기로 장난을 치지 않도록 하십시오.
- 자리를 비울 때나 조립, 분해 또는 청소 전에는 항상 기기의 전원을 뽑으십시오.



옆의 기호가 표시된 표면은 사용 중에 뜨거워질 수 있습니다. 이 기호는 특정 모델에만 표시됩니다.

전기 기기인 관계로 감전을 일으킬 수 있습니다. 따라서 다음과 같은 안전 경고를 따라야 합니다.

- 젖은 손이나 발로 기기를 절대 만지지 마십시오.
- 젖은 손으로 플러그를 절대 만지지 마십시오.
- 콘센트가 언제 어디서나 손이 닿을 수 있는 곳에 있어야만 필요할 때 기기의 코드를 뽑을 수 있습니다.
- 코드는 직접 플러그를 잡고 뽑으십시오. 전원 케이블을 당기면 손상될 수 있으므로 절대로 잡아당기지 마십시오.
- 기기의 전원을 완전히 차단하려면 주 콘센트에서 코드를 뽑아야 합니다.
- 기기에 문제가 발생하더라도 직접 수리하려 하지 마십시오. 전원을 끄고 주 콘센트에서 코드를 뽑은 뒤 고객 서비스 센터에 연락하십시오.
- 기기를 청소하기 전에는 전원을 끄고 주 콘센트에서 코드를 뽑은 뒤 열기가 내려갈 때까지 기다리십시오.

중요!

모든 포장재(비닐봉지, 폴리스티렌 폼)는 어린이의 손이 닿지 않는 곳에 두십시오.

질식 위험이 있습니다. 이 제품에는 소형 부품이 포함되어 있을 수 있습니다. 이러한 소형 부품 일부는 세척 및 유지관리 시에 분해해야 합니다. 소형 부품을 주의해서 취급하고, 어린이의 손이 닿지 않는 곳에 두십시오.

화상 위험!

이 기기에서는 온수가 생성되며 작동 중에 증기가 배출될 수 있습니다.

작동 중인 기기에서(자동 세척, 온수 추출, 스팀 추출, 세척) 뛰는 온수나 스팀에 닿지 않도록 주의하십시오.

기기 작동 중에는 컵 예열판이 매우 뜨거워질 수 있습니다.

2. 일반 정보

2.1 사용 설명서

사용 설명서 전체를 꼼꼼하게 읽은 후에 기기를 사용하십시오. 이 사용 지침에 따르지 않으면 화상을 입거나 기기가 손상될 수 있습니다. 제조사는 사용 지침을 준수하지 않아 발생한 피해에 대해 그 어떠한 책임도 지지 않습니다.

다음에 유의하십시오.

이러한 안전 경고는 모든 드롱기 커피 머신에 적용됩니다.

이 설명서를 기기와 함께 제공된 설명서와 함께 보관하십시오.

다른 사람에게 기기를 양도할 경우 이 사용 설명서도 함께 제공해야 합니다.

3. 사용 전

3.1 기기 점검

포장을 제거한 후에 제품이 온전한지 손상된 부분은 없는지 확인하십시오. 그리고 모든 액세서리가 들어 있는지 확인하십시오. 손상이 눈에 띌 경우 기기를 사용하지 말고 드롱기 고객 서비스 센터에 연락하십시오.

3.2 기기 설치

기기를 설치할 때 다음 안전 경고를 준수해야 합니다.

- 기기는 열을 발산합니다. 부엌의 적당한 장소에 기기를 설치하는 경우, 기기 양 측면 및 후면과 벽 사이에 3cm 이상, 기기 위쪽으로 15cm 이상 공간을 두십시오.
- 안으로 유입되는 물로 인해 기기가 손상될 수 있습니다. 기기를 수도나 싱크대 근처에 놓지 마십시오.

- 안에 들어 있는 물이 얼면 기기가 손상될 수 있습니다. 온도가 영하로 떨어질 수 있는 공간에 기기를 설치하지 마십시오.
- 전원 코드를 정돈할 때 날카로운 모서리에 손상되거나 뜨거운 표면(예: 전기 열판)에 닿지 않도록 주의하십시오.

3.3 기기 연결

주 전원 공급 전압이 기기 하단에 있는 명판에 표시된 수치와 일치하는지 확인하십시오. 최소 전류 정격 10A만을 사용해 효율적으로 접지되고 올바르게 설치된 콘센트에 연결하십시오. 전원 콘센트가 기기의 플러그와 일치하지 않을 경우 자격을 갖춘 전문가를 통해 적합한 유형의 콘센트로 교체하십시오.

3.4 기기 설정

기기를 처음 사용할 때는 수로가 비어 있어 기기에서 시끄러운 소리가 날 수 있습니다. 수로가 채워지면 이 소음은 줄어듭니다.

3.5 사용할 물

- 마실 수 있는 깨끗한 물이 권장됩니다.
- 탄산수나 증류수는 사용하지 마십시오.

3.6 음식과 접촉하는 재질의 세척 및 유지관리

- 기기를 처음 사용하거나 사용한 지 3일이 지난 후에 사용할 경우에는 기기를 비롯해 물, 커피, 우유와 접촉하게 되는 분리식 액세서리를 사용 설명서에 따라 세척하십시오. 사용 설명서에서 식기 세척기 사용이 가능한 액세서리를 확인하십시오.
- 기기를 사용하지 않고 3일이 지난 후에는 지침에서 설명하는 것과 같이 물통의 물을 교체하고 수로를 행군 다음 음료를 만드십시오. 기기를 3일 이상 사용하지 않을 예정인 경우 물통을 비우는 것이 좋습니다.
- 사용 설명서에 따라 또는 기기의 표시 화면이나 경고등에 표시된 내용에 따라 모든 세척 및 유지관리 작업을 실시할 때에는 최대한 주의를 기울이십시오.

3.7 카푸치노와 우유 베이스 커피 만들기

- 기기에서 우유와 식물성 음료를 모두 사용할 수 있습니다.
- 생우유는 사용하지 마십시오.
- 제조사의 지침에 따라 보관된 저온 살균이나 UHT 우유 또는 식물성 음료를 사용하십시오.
- 설명서에 제시한 청소 방법을 사용한다고 해도 알레르기 유발 물질이 완전히 제거되는 것은 아닙니다.

- 음료를 만들기 전에 알레르기 유발 물질이나 사용자에게 불내성이 있을 수 있는 물질이 함유된 우유 또는 식물성 음료를 기기에서 이전에 사용하지 않았는지 확인하십시오.
- 사용하지 않은 우유나 식물성 음료가 카라페에 남아 있는 경우 나중에 사용할 수 있도록 냉장고에 보관할 수 있습니다. 단, 음료 제조사의 보관 지침을 준수하고 어떠한 경우에도 2일을 초과하여 보관해서는 안 됩니다. 우유 카라페를 냉장고에 보관하지 않은 경우 설명서에 따라 카라페의 내용물을 비우고 세척하십시오.

4. 규정 참조



본 제품은 식품과 접촉하는 재질 및 부속품에 관련법을 준수합니다.

5. 기기 폐기



이 기기를 가정용 쓰레기로 버리면 안 됩니다. 공인 폐기물 분리 및 재활용 센터로 보내야 합니다.

6. 소개

잠시 시간을 내어 사용 설명서를 읽어 보십시오. 위험 요소와 기기 손상을 방지하는 데 도움이 될 것입니다. 패널의 LED와 표시등을 보고 머신을 쉽게 조작할 수 있으며, 다음과 같은 다양한 기능을 정확하게 사용할 수 있습니다.

	꺼짐	--
	계속 켜짐	기능 사용 가능
	깜박임	기능 작동 중
	빠르게 깜박임	사용자의 조치가 필요함

기기와 함께 제공되는 퀵 가이드에도 동일한 기호가 사용됩니다.

6.1 괄호 안의 글자

괄호 안의 글자는 2~3페이지의 기기 설명을 가리킵니다.

6.2 문제 해결 및 수리

문제가 발생할 경우 먼저 "21. 표시등 설명" 및 "22. 문제 해결" 부분에 제공된 정보를 읽고 해결해 보십시오.

문제가 해결되지 않거나 추가 정보가 필요한 경우 첨부된 "고객 서비스" 시트에 있는 번호를 통해 고객 서비스 부서에 문의하십시오.

시트에 거주 국가가 나와 있지 않다면 보증서에 제공된 번호로 전화를 거십시오. 수리가 필요할 경우에는 드롭키 고객 서비스 센터로 연락하십시오. 주소는 기기와 함께 제공된 보증서에 나와 있습니다.

7. 설명

7.1 기기 설명 - A

- A1. 원두 컨테이너 뚜껑
- A2. 커피 그라인더 조절 다이얼
- A3. 원두 컨테이너
- A4. 분쇄 커피 투입구
- A5. 추출기 뚜껑
- A6. 탈부착식 추출기
- A7. 전원 코드
- A8. 물통 뚜껑
- A9. 물통
- A10. 커피 찌꺼기 컨테이너
- A11. 컵 받침대
- A12. 드립 받침대 그릴
- A13. 드립 받침대 수위 표시기
- A14. 드립 받침대
- A15. 응축액 받침대
- A16. 커피 추출구(높이 조절 가능)
- A17. 스팀/온수 추출구
- A18. 카푸치노 메이커(탈부착식)
- A19. 스팀/온수 연결 노즐(탈부착식)
- A20. 스팀/온수 다이얼
- A21. 컵 예열판

7.2 제어판 설명 - B

- B1. 전원 켜기/대기 버튼
- B2. X2 버튼(5초 동안 길게 누르면 커피 추출구 세척 시작)
- B3. 설정 메뉴 버튼
- B4. 석회질 제거 버튼
- B5. 진하기 및 분쇄 선택 버튼
- B6. 진하기 선택
- B7. 분쇄 커피 선택
- B8. 음료의 수와 종류는 모델에 따라 다릅니다.
- B9. 표시등이 계속 켜짐: 필터를 교체해야 함
표시등이 깜박임: 필터 교체 진행 중

- B10. 표시등이 계속 켜짐: 물통(A9)에 물이 부족함
표시등이 깜박임: 물통이 올바른 위치에 있지 않음
- B11. 일반 경보 표시등
- B12. 표시등이 계속 켜짐: 커피 찌꺼기 컨테이너(A10)를 비워야 함
표시등이 깜박임: 커피 찌꺼기 컨테이너가 올바른 위치에 있지 않음
- B13. 표시등이 계속 켜짐: 기기에서 석회질을 제거해야 함
표시등이 깜박임: 석회질 제거 진행 중

7.3 액세스리 설명 - C*

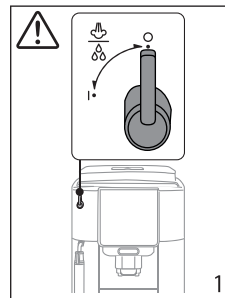
(수와 종류는 모델에 따라 다름)

- C1. "경도 시험" 지시약 용지
- C2. 분쇄 커피 계량 스푼
- C3. 석회질 제거제

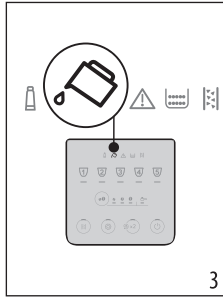
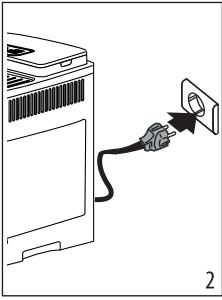
8. 기기 설정

다음에 유의하십시오.

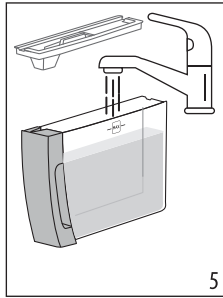
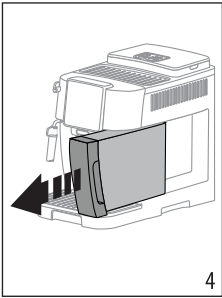
- 기기를 처음 사용할 때 물이나 우유와 닿는 모든 탈부착 가능한 액세스리를 뜨거운 물로 세척해야 합니다.
- 생산시에 작동 테스트를 실시하면서 그라인더에 커피 흔적이 남을 수 있습니다. 이는 정상적인 부분입니다.
- 기기를 처음 사용할 때는 수로가 비어 있거나 기에서 시끄러운 소리가 날 수 있습니다.수로가 채워지면 이 소음은 줄어듭니다.
- 첫 번째 시작 사이클이 완료될 때까지 스팀다이얼(A20)은 0 위치에 있어야 합니다(그림1).



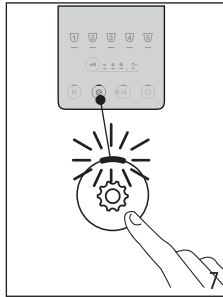
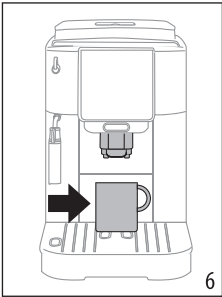
- 1. 기기를 주 전원에 연결합니다(그림 2).



2. 제어판(B)에서 표시등 (B10)이 켜집니다 (그림 3). 물통(A9)을 분리하고(그림 4), 깨끗한 음용수를 MAX 선까지 채우고(그림 5), 기기에 다시 끼웁니다.



3. 제어판의 LED (B3)가 빠르게 깜빡입니다.
 4. 커피 추출구(A16) 아래에 용기를 놓습니다 (그림 6).
 5. 버튼(B3)을 누릅니다(그림 7). 내부 수로에 물이 채워지기 시작하고 기기에서 커피 추출구를 통해 온수를 내보냅니다.



이제 커피 머신을 사용할 수 있습니다.
다음에 유의하십시오.

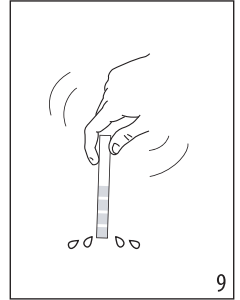
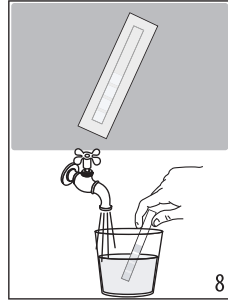
- 기기를 처음 사용하는 경우 커피 4~5잔을 만들고 난 다음부터 만족할 만한 맛이 나기 시작합니다.

- 스팀 수로를 세척할 때 스팀/온수 다이얼 (A20)을 I 위치로 돌려 몇 초 동안 온수를 내보내는 것이 좋습니다.

9. 물 경도 측정

물 경도를 가능한 빨리 설정하면 기기의 석회질 제거 빈도가 최적화됩니다. 지역별 수도물의 실제 경도에 따라 필요한 경우 석회질 제거 표시등 (B13)이 켜지게 됩니다. 다음 단계를 따르십시오.

1. 총 경도 테스트 지시약 용지(C1)가 해당 기기 모델과 함께 제공된 경우 포장지에서 용지를 꺼냅니다.
2. 용지를 약 1초 동안 물에 완전히 잠기게 담급니다(그림 8).



3. 물에서 용지를 빼고 살짝 흔듭니다(그림 9). 1분 정도 지난 후에 물의 경도에 따라서 1, 2, 3 또는 4개의 빨간색 정사각형이 보이기 시작합니다. 정사각형은 각각 1단계에 해당합니다.

총 경도 테스트	경도
	1 낮음
	2 보통
	3 보통/높음
	4 높음

"17. 설정 메뉴"의 지침에 따라 기기를 설정합니다.

10. 기기 전원 켜기

다음에 유의하십시오.

스팀/온수 다이얼(A20)이 0 위치에서 고정되어 있어야 합니다(그림 1).

화상 위험!

세척 중에 커피 추출구(A16)에서 뜨거운 물이 약간 흘러나옵니다. 물이 될 때 닿지 않도록 조심하십시오. 드립 받침대(A14)를 자주 비울

필요가 없도록 추출구 아래에 용기를 두어 세척수를 받으십시오.

- 기기를 켜려면 (⏻) 버튼(B1)을 누릅니다. 제어판(B)에서 버튼 LED가 켜지고 음료 LED가 깜박이면서 기기가 예열 중임을 나타냅니다.

이 단계 도중에 기기가 세척 사이클을 수행합니다. 보일러 가열 외에도 내부 수로에 온수를 순환시켜 온도를 높입니다.

음료와 진하기 LED가 켜진 상태를 유지하면 기기를 사용할 준비가 됩니다.

11. 기기 전원 끄기

커피 머신을 사용한 후에 전원을 끌 때마다 자동 세척 사이클이 진행됩니다.

화상 위험!

세척 중에 커피 추출구(A16)에서 뜨거운 물이 약간 흘러나옵니다. 물이 될 때 닿지 않도록 조심하십시오. 드립 받침대(A14)를 자주 비울 필요가 없도록 추출구 아래에 용기를 두어 세척수를 받으십시오.

- 기기의 전원을 끄려면 (⏻) 버튼(B1)을 누릅니다.
- 제어판의 음료 표시등 LED가 깜박이고, 기기에서 세척 사이클이 진행되고, 기기 전원이 꺼집니다(대기).

다음에 유의하십시오.

장기간 기기를 사용하지 않을 경우 플러그를 주 콘센트에서 분리하십시오.

- 먼저 (⏻) 버튼을 눌러 기기를 끕니다.
- 콘센트에서 전원 코드를 뽑습니다.

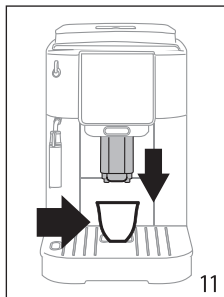
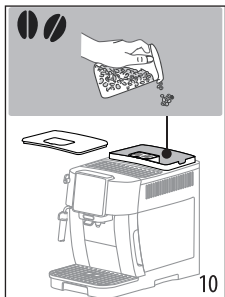
12. 커피 만들기

12.1 원두를 사용해 커피 만들기 (☕) (Ⓜ)

중요!

생 커피콩, 캐러멜 또는 설탕에 절인 원두는 커피 그라인더에 들러붙어 고장을 일으킬 수 있으므로 사용하지 마십시오.

1. 컨테이너(A3)에 원두를 넣습니다(그림 10).



2. 커피 추출구(A16) 아래에 컵을 놓습니다 (그림 11).
3. 추출구를 최대한 컵 가까이 내리면 크레마가 풍부한 커피가 만들어집니다(그림 11).
4. 원하는 커피 음료를 선택합니다.

음료 (*)	기본 용량 (ml)	프로그래밍 가능한 용량(ml)
Espresso	≈40	≈20~≈80
Coffee	≈180	≈100~≈240
Long	≈160	≈115~≈250
Americano	에스프레소: ≈40 물: ≈110	에스프레소: ≈20~≈180 물: ≈50~≈300
Doppio+	≈120	≈80~≈180

(*) 음료의 수와 종류는 모델에 따라 다릅니다.

5. 추출이 시작되고 제어판(B)에서 선택에 해당되는 LED가 깜박입니다.

12.2 커피 2잔 만들기 (☕) (Ⓜ)

1. 커피 추출구(A16) 아래에 컵을 놓습니다.
2. 추출구를 최대한 컵 가까이 내리면 크레마가 풍부한 커피가 만들어집니다.
3. (☕) x2 버튼(B2)을 누르면 해당 LED가 켜집니다.
4. (☕) 버튼(B8)을 누릅니다.
5. 추출이 시작되고 제어판(B)에서 Espresso 버튼에 해당되는 LED가 깜박입니다.

12.3 분쇄 커피를 사용해 커피 만들기 (☕) (☞)



중요!

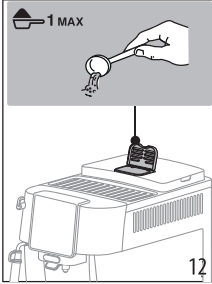
- 기기 전원이 꺼져 있거나 기기 내부로 퍼져 지지분해될 우려가 있다면 분쇄 커피를 넣지 마십시오. 기기 고장의 원인이 될 수 있습니다.
- 계량 스푼 (C2)으로 두 스푼 이상 넣지 마십시오. 기기 내부가 지지분해되거나 주입구 (A4)가 막힐 수 있습니다.



다음에 유의하십시오.


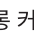
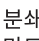
분쇄 커피를 사용할 때는 한 번에 한 컵씩만 추출할 수 있습니다.

1.  버튼(B5)을  LED가 켜질 때까지 반복적으로 누릅니다(B7).
2. 주입구가 막혀 있지 않은지 확인한 후 계량 스푼으로 분쇄 커피 한 컵을 넣습니다(그림 12).



3. 커피 추출구(A16) 아래에 컵을 놓습니다(그림 11).
4. 원하는 음료(B8)를 선택합니다.
5. 추출이 시작되고 제어판(B)에서 선택에 해당되는 LED가 깜박입니다.

중요!

-  롱 커피 만들기: 추출 중간에  LED(B7)가 깜박이기 시작할 때 분쇄 커피 한 스푼을 더 넣고 Long 버튼을 다시 누릅니다.
- 분쇄 커피를 사용하여  Doppio+ 커피를 만드는 것은 불가능합니다.


12.4 커피 베이스 음료를 만들기 위한 일반 지침

- 사용 도중에 제어판(B)에 표시등이 켜질 수 있습니다. 각각의 의미는 "21. 표시등 설명"에서 설명합니다.
- 커피를 더 뜨겁게 만들려면 "12.7 뜨거운커피를 만들기 위한 팁" 부분을 참조하십시오.
- 커피가 한 방울씩 추출되거나 맛이 너무 순하고 크레마가 충분하지 않거나 너무 차갑다면 "22. 문제 해결" 부분을 참조하십시오.
- 개인 취향에 맞게 음료를 만들려면 "12.5커피 진하기 변경" 및 "12.9 컵의 양 맞춤설정" 부분을 참조하십시오.

다음에 유의하십시오.

에너지 절약 모드에서는 기기를 다시 가열해야 하기 때문에 몇 초 정도 시간이 지난 후에 첫 번째 커피를 만들기 시작합니다.

12.5 커피 진하기 변경

1. 원하는 진하기에 맞는 LED가 켜질 때까지  버튼(B5)을 반복적으로 누릅니다(B6).

	연하게
	보통
	진하게

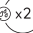
2. 원하는 커피 음료를 선택합니다.

다음에 유의하십시오.

- 다음에 커피를 만들 때 기기에서 마지막으로 선택한 진하기가 표시됩니다.
- 정전 시에는 머신이 기본 설정인 '보통'으로 되돌아갑니다.

12.6 세척 

기기의 내부 배관을 청소하고 가열하려면 이 기능을 사용하여 커피 추출구에서 온수를 추출하십시오.


1. 커피 추출구(A16) 아래에 용량이 100ml 이상인 용기를 놓습니다(그림 6).
2. 세척 사이클을 실시하려면  버튼(B2)을 약 5초 동안 누릅니다. 사이클은 자동으로 시작 및 중지됩니다(사이클을 조기에 중단시키려면 같은 버튼을 다시 누르십시오).

다음에 유의하십시오.

- 기기를 3~4일 이상 사용하지 않았다면 반드시 전원을 켜고 2~3회 세척 작업을 수행한 다음 사용하십시오.
- 세척 사이클 후에 커피 찌꺼기 컨테이너(A10)에 물이 있는 것은 정상입니다.

12.7 뜨거운 커피를 만들기 위한 팁

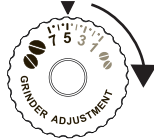

더 뜨거운 커피를 만들려면 다음 단계를 따르십시오.

- 세척 사이클을 실시합니다("12.6 세척 " 참조).
- 먼저 온수 기능을 사용하여 컵을 행귀 따뜻하게 데우십시오.
- 커피 온도를 높입니다("17. 설정 메뉴" 참조).

12.8 커피 그라인더 조절

커피 그라인더는 커피가 제대로 추출되도록 공장에서 설정되었기 때문에 처음에는 조절이 필요하지 않습니다.

커피 그라인더가 작동 중일 때 조절하려면 다이얼(A2)을 다음과 같이 돌립니다.

<p>커피 추출 속도가 너무 느리거나 아예 추출이 되지 않을 경우:</p> <p>이렇게 조절하면 커피를 2잔 이상 추출한 후에 그 효과가 나타납니다.</p>	<p>"7"을 향해 찰칵 소리가 한 번 날 때까지 돌립니다.</p> 
<p>진한 맛과 크레마를 더하고 싶다면</p> <p>이렇게 조절하면 커피를 2잔 이상 추출한 후에 그 효과가 나타납니다.</p>	<p>"1"을 향해 찰칵 소리가 한 번 날 때까지 돌립니다.</p> 

다음에 유의하십시오.

조절 다이얼은 커피 추출 초기 단계에서 그라인더가 작동 중일 때만 돌려야 합니다.

12.9컵의 양 맞춤 설정

1. 프로그래밍된 음료에 따라 버튼을 몇 초 동안 누릅니다. 선택에 해당되는 LED가 빠르게 깜박이기 시작하면 기기에서 프로그래밍 모드가 시작됩니다. 추출이 시작됩니다.
2. 컵에 원하는 양이 채워지면 음료 버튼을 다시 누릅니다. 추출이 종료되고 양이 메모리에 저장됩니다.

다음에 유의하십시오.

현재 설정을 취소하려면 다른 음료에 해당하는 버튼을 누릅니다

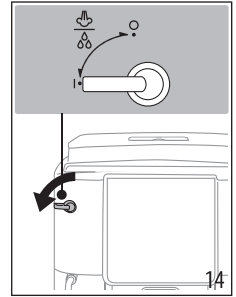
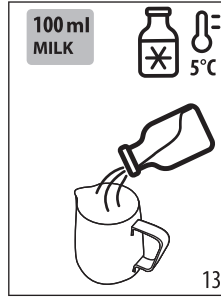
13. 카푸치노 만들기



13.1 사용해야 하는 우유

- 거품의 질은 다음에 따라 좌우될 수 있습니다.
- 사용되는 우유 또는 식물성 우유의 온도(최적의 결과를 위해 항상 냉장고에서 방금 꺼낸 5°C의 우유 또는 식물성 우유 사용)
 - 우유 또는 식물성 우유의 종류
 - 사용하는 브랜드
 - 재료와 영양가

13.2 카푸치노 만들기

1. 추출할 카푸치노에 사용할 우유 약 100ml를 용기에 넣습니다(13). 우유의 부피가 2~3배 가량 늘어난다는 사실을 염두에 두고 용기 크기를 선택해야 합니다.



2. 우유 컨테이너에 카푸치노 메이커(A18)를 담습니다.
3. 이후  스팀 버튼(B8)을 누릅니다.
4.  스팀 버튼 LED가 빠르게 깜박이기 시작할 때까지 기다립니다. 이제 스팀/온수 다이얼(A20)을 I 위치로 돌립니다(그림 14).
5. 몇 초 후 카푸치노 메이커에서 스팀이 배출되어 우유에 거품을 만들어 질감이 더욱 풍부해 보이게 만듭니다. 부드러운 거품을 만들려면 용기를 위를 향해 천천히 돌려주세요.
6. 필요한 만큼 거품이 만들어지면 다이얼을 0 위치로 돌려 스팀을 차단합니다.
7. 큰 컵에서 커피를 추출합니다.
8. 우유 거품을 커피에 더합니다. 카푸치노가 완성되었습니다. 원할 경우 당도를 조정하고 거품 위에 코코아 가루를 살짝 뿌립니다.

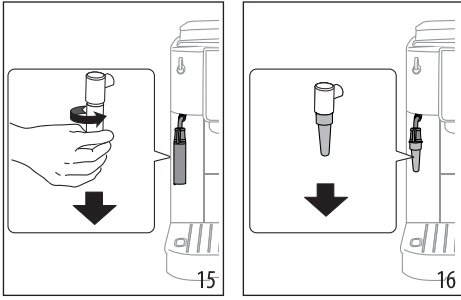
13.3 사용 후 스팀/온수 추출구 청소

사용 후에는 우유 잔여물이 쌓여 막히지 않도록 온수/스팀 추출구(A17)를 청소하십시오.

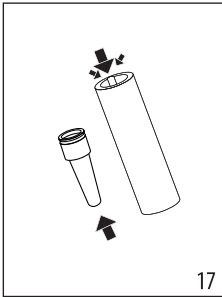
화상 위험!

스팀/온수 추출구 청소 시에 뜨거운 물이 약간 흘러나올 수 있습니다. 물이 튈 때 닿지 않도록 조심하십시오.

1. 스팀/온수 다이얼(A20)을 I 위치로 돌려 물을 조금 내보냅니다. 그런 다음 0 위치로 돌려 물을 차단합니다.
2. 추출구가 식을 때까지 몇 분 정도 기다립니다. 카푸치노 메이커(A18)를 시계 반대 방향으로 돌린 다음 당겨서 빼냅니다(그림 15).



3. 노즐(A19)을 아래로 당깁니다(그림 16).
4. 또한 그림 17에서 화살표 방향의 두 구멍이 막히지 않도록 해야 합니다. 필요한 경우 이쑤시개로 청소합니다.



5. 노즐을 다시 넣고 카푸치노 메이커를 노즐에 다시 연결하고, 위로 누른 다음 팍 끼워질 때까지 돌려 다시 끼웁니다.

14. 온수 추출

화상 위험!

뜨거운 물이 추출되는 동안에는 기계 주변을 떠나지 마십시오. 스팀/온수 추출구(A17)의 튜브는 사용 시 가열됩니다.

1. 스팀/온수 추출구 아래에 용기를 놓습니다 (튀지 않도록 최대한 가까이).
2. 스팀/온수 다이얼(A20)을 I 위치로 돌립니다 (그림 14).
3. 수동으로 온수를 차단하려면 스팀/온수 다이얼을 0 위치로 돌립니다.

다음에 유의하십시오.

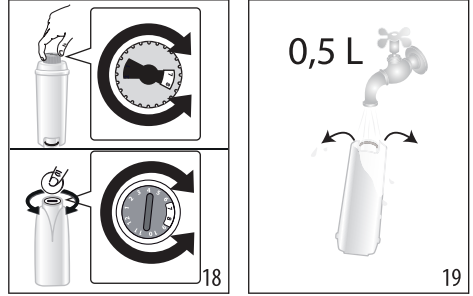
에너지 절약 모드에서는 기기를 다시 가열해야 하기 때문에 몇 초 정도 시간이 지난 후에 온수가 추출되기 시작합니다.

15. 연수 필터

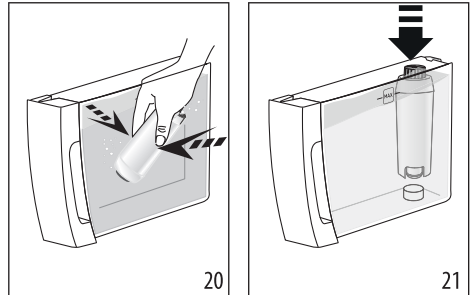
시간이 지나도 기기의 성능이 유지되도록 하려면 드롱기 연수 필터를 사용하는 것이 좋습니다. www.delonghi.com 웹 사이트에서 자세한 내용을 확인할 수 있습니다.

필터를 올바르게 사용하려면 아래 지침을 따르십시오.

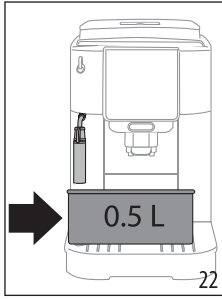
1. 포장에서 필터를 꺼내고, 날짜 표시기를 돌려 다음 2개월을 표시합니다(그림 18).





2. 필터를 활성화하려면 측면의 틈으로 1분 이상 물이 흘러나올 때까지 필터 중앙의 구멍으로 음용수를 통과시킵니다(그림 19).
3. 기기에서 물통을 뺀 다음 물을 채웁니다. 물통에 필터를 삽입합니다. 약 10초 동안 물에 완전히 담그고, 기포가 나올 수 있도록 필터를 기울인 다음 약간의 힘을 줍니다(그림 20).



4. 해당하는 하우징에 필터를 삽입하고 끝까지 밀어넣습니다(그림 21).
5. 물통 뚜껑을 닫고 물통을 기기에 다시 넣습니다.
6. 스팀/온수 추출구 아래에 용량이 0.5리터 이상인 빈 용기를 놓습니다(그림 22).



7. 필터 설치는 "17. 설정 메뉴"의 지침을 따르십시오.
8.  스팀 버튼 LED가 빠르게 깜박이기 시작합니다. 스팀/온수 다이얼(A20)을 **I** 위치로 돌립니다(그림 12).
9. 기기에서 온수가 추출되고, 이후 자동으로 중지됩니다.
10.  스팀 버튼 LED가 빠르게 깜박이기 시작합니다. 스팀/온수 다이얼을 **O** 위치로 돌립니다.
11. 필터가 활성화되었으며 커피 머신을 사용할 수 있습니다.


다음에 유의하십시오.



버튼과 관련된 LED(B4)가 빠르게

깜박이면 버튼을 누릅니다. 이로 인해 기기 내부 수로에 물이 채워지기 시작하고, 형성된 기포를 내보내 설치를 계속 진행할 수 있습니다.

15.1 필터 교체

 표시등(B9)이 켜지면 필터를 교체합니다.

1. 물통을 분리하고 사용된 필터를 꺼냅니다.
2. 앞 부분에서 설명한 작업을 실시하여 필터를 활성화합니다.
3. "17. 설정 메뉴"의 지침에 따라 기기를 설정하고 앞 부분의 8~11단계를 반복합니다.

다음에 유의하십시오.

2개월(날짜 표시기 참조)이 지났거나 기기를 3주 동안 사용하지 않은 경우에는 메시지가 표시되지 않아도 필터를 교체해야 합니다.

15.2 필터 분리

필터 없이 기기를 계속 사용하려면 필터를 분리하고 필터가 없다는 사실을 기기가 인식할 수 있도록 해야 합니다.

1. 물통을 분리하고 사용된 필터를 꺼냅니다.
2. "17. 설정 메뉴"의 지침에 따라 기기를 설정합니다.

다음에 유의하십시오.

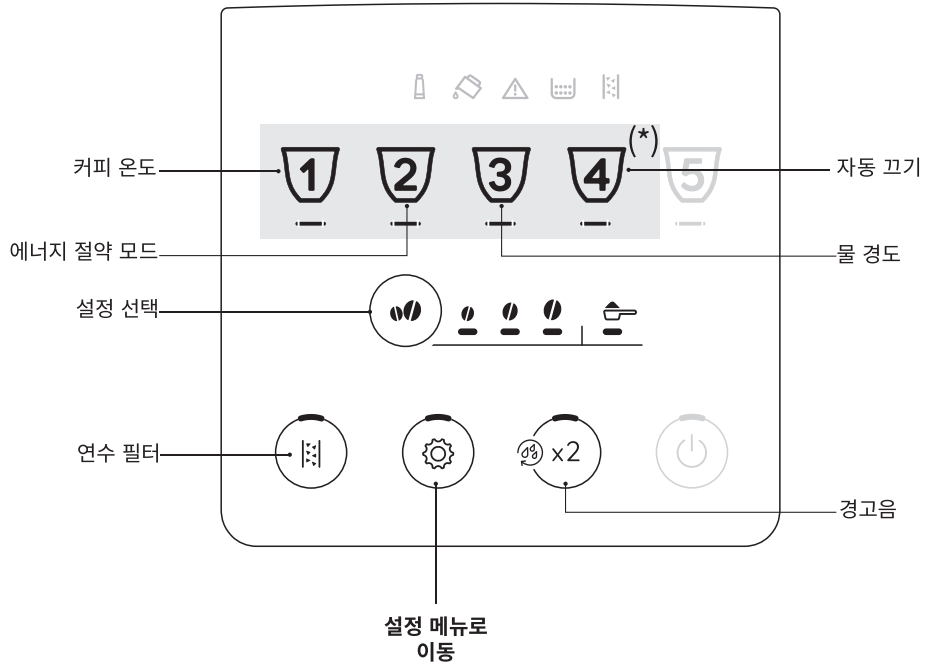
2개월(날짜 표시기 참조)이 지났거나 기기를 3주 동안 사용하지 않은 경우에는 메시지가 표시되지 않아도 필터를 교체해야 합니다.

16. 절전 요령

- 자동 꺼짐을 15분으로 설정합니다("17. 설정 메뉴" 참조).
- 에너지 절약 모드를 활성화합니다("17. 설정 메뉴" 참조).
- 석회질을 제거하라고 표시되면 반드시 석회질 제거를 실시합니다.

17. 설정 메뉴

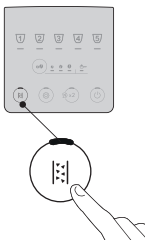


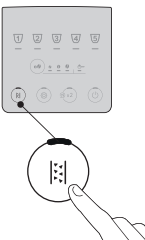
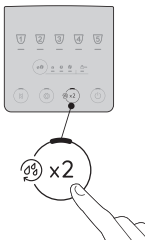


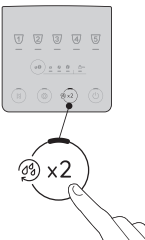
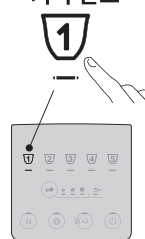


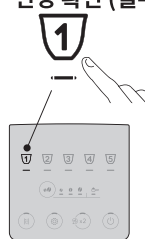
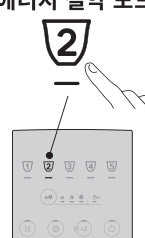


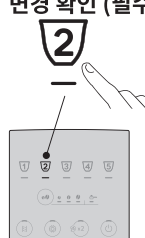
설정 메뉴에서 활성 버튼을 사용하여 해당하는 기능을 선택합니다.
 하기 메뉴의 숫자는 버튼의 순서를 의미합니다.









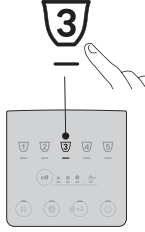
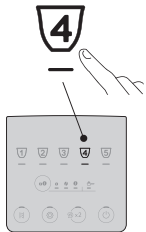





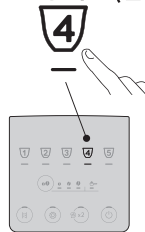
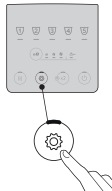
(*) 음료는 모델에 따라 다릅니다.

1단계: 메뉴 모드 진입	
	<p>⚙️ 버튼을 약 5초 동안 누릅니다. 설정 버튼이 켜집니다. 조정할 설정에 해당하는 버튼을 눌러 진행합니다.</p>
→	

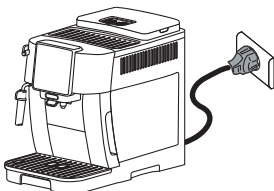
2단계: 설정값 변경 (원하는 항목별 버튼은 하기 참고)

<p>연수 필터</p> 	<p>진하기 버튼을 눌러서 설정값을 오른쪽과 같 이 변경</p> 	<p>필터 장착됨</p> 	<p>변경 확인 (필수)</p> 
<p>경고음</p> 	<p>진하기 버튼을 눌러서 설정값을 오른쪽과 같 이 변경</p> 	<p>켜짐</p> 	<p>변경 확인 (필수)</p> 
<p>커피 온도</p> <p>1</p> 	<p>진하기 버튼을 눌러서 설정값을 오른쪽과 같 이 변경</p> 	<p>낮음</p> 	<p>변경 확인 (필수)</p> <p>1</p> 
<p>에너지 절약 모드</p> <p>2</p> 	<p>진하기 버튼을 눌러서 설정값을 오른쪽과 같 이 변경</p> 	<p>켜짐</p> 	<p>변경 확인 (필수)</p> <p>2</p> 

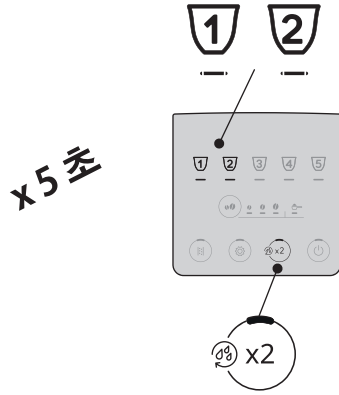


<p>물 경도</p> 	<p>진하기 버튼을 눌러서 설정값을 오른쪽과 같이 변경</p> 	<p>1단계</p>  <p>2단계</p>  <p>3단계</p>  <p>4단계</p> 	<p>변경 확인 (필수)</p> 
<p>자동 끄기</p> 	<p>진하기 버튼을 눌러서 설정값을 오른쪽과 같이 변경</p> 	<p>15분</p>  <p>30분</p>  <p>1시간</p>  <p>3시간</p> 	<p>변경 확인 (필수)</p> 
<p>3단계: 메뉴 모드 나오기</p>			
		<p>⚙ 버튼 을 누릅니다. 이제 머신을 사용할 수 있습니다.</p> <p>다음에 유의하십시오. 30초 동안 아무런 작동도 없으면 설정 메뉴가 자동으로 종료됩니다.</p>	

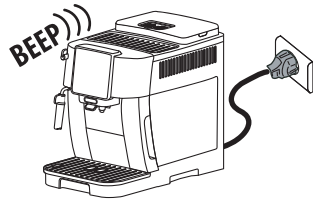
17.1 초기값 재설정

<p>머신이 대기 상태(꺼짐, 주전원에 연결되어 있음) 여야 합니다.</p>	
<p style="text-align: right;">→</p>	

음료 1, 2 및 $\text{☉} \times 2$ 에 해당하는 버튼을 5초 동안 누릅니다. 모든 설정과 음료 양이 기본값으로 재설정됩니다.



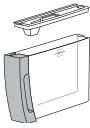
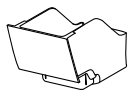
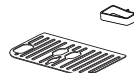
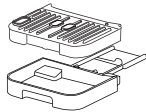



재설정이 완료되면 머신에서 긴 경고음이 울리고 모든 표시등이 깜박입니다.

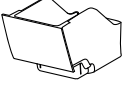
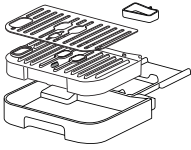
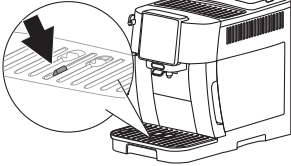
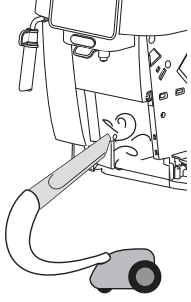



18. 기기 세척

중요!

- 커피 머신을 세척할 때 용제, 연마 세제 또는 알코올을 사용하지 마십시오. 드롱기 전자동 커피 머신은 화학 제품을 사용해 세척할 필요가 없습니다.
- 침전물이나 커피 잔여물을 없애기 위해 금속 물체를 사용하면 금속 또는 플라스틱 표면이 긁힐 수 있으므로 주의하십시오.


					
 50°C	×	×	×	✓	✓
	✓	✓	✓	✓	✓

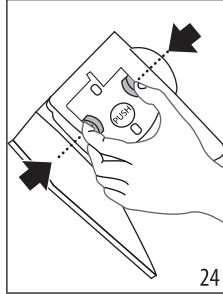
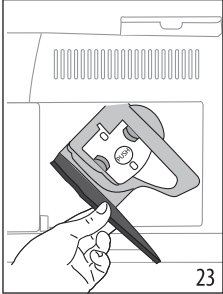
부품	빈도	절차
<p>커피 찌꺼기 컨테이너(A10)</p> 	<p>☰ 표시등(B12)이 켜지면 커피 찌꺼기 컨테이너를 비워야 합니다. 기기에서 커피를 만들 수 없습니다.</p> <p>커피 찌꺼기 컨테이너를 비울 때까지 기기에서 커피를 다시 만들 수 없습니다. 꼭 차지 않았더라도 첫 번째 커피를 만들고 72시간이 지나면 컨테이너를 비우라는 메시지가 나타납니다. 72시간이 정확하게 계산되려면 주 전원에서 기기를 분리하면 안 됩니다.</p>	<ul style="list-style-type: none"> • 드립 받침대(A14)를 분리하고 속을 비운 뒤 깨끗이 닦으십시오. • 커피 찌꺼기 컨테이너를 비우고 바닥의 잔여물까지 꼼꼼하게 제거하십시오. • 응축액 받침대(빨간색)(A15)를 확인하고 필요하면 비웁니다.
<p>드립 받침대 부품</p> 	<p>드립 받침대에는 들어 있는 물의 높이를 알려 주는 수위 표시기(빨간색)(A15)가 장착되어 있습니다. 표시기가 컵 받침대(A11) 위로 튀어나오기 전에 드립 받침대를 비우고 청소해야 합니다.</p> 	<ul style="list-style-type: none"> • 드립 받침대와 커피 찌꺼기 컨테이너를 분리합니다. • 컵 받침대와 드립 받침대 그릴을 분리한 다음 드립 받침대와 찌꺼기 컨테이너를 비우고 모든 부품을 세척합니다. • 응축액 받침대(빨간색)를 확인하고 필요하다면 비웁니다. • 그릴 및 찌꺼기 컨테이너와 함께 드립 받침대를 다시 제자리에 끼웁니다. 드립 받침대를 분리할 때는 커피 찌꺼기 컨테이너에 찌꺼기가 얼마 없더라도 반드시 비워야 합니다.
<p>기기 내부</p> 	<p>기기 내부(드립 받침대를 분리해 접근)가 지저분하지 않은지 주기적(한 달에 한 번 정도)으로 확인합니다.</p>	<p>기기를 끄고 전원에서 분리합니다. 기기를 절대 물에 넣지 마십시오.</p> <ul style="list-style-type: none"> • 브러시와 스펀지를 사용해 커피 잔여물을 제거합니다. • 진공청소기로 모든 잔여물을 제거합니다.
<p>커피 추출구(A16)</p> 	<p>커피 추출구를 정기적으로 청소합니다(한 달에 한 번).</p>	<ul style="list-style-type: none"> • 커피 추출구는 스펀지나 천으로 주기적으로 청소합니다. • 커피 추출구의 구멍이 막히지 않았는지 확인합니다. 필요한 경우 이쑤시개로 커피 잔여물을 제거합니다.

19. 추출기 세척

중요!

기기가 켜져 있을 때는 추출기(A6)를 빼서는 안 됩니다.

1.  버튼(B1)을 눌러 기기를 끕니다.
2. 물통(A9)을 분리합니다.
3. 오른쪽에 있는 추출기 뚜껑을 엽니다(그림 23).



4. 유색 해제 버튼 2개를 안쪽으로 누르는 동시에 (그림 24) 추출기를 바깥으로 잡아 뺍니다.
5. 추출기를 물에 5분 정도 담갔다가 수도물에 세척합니다.

중요!

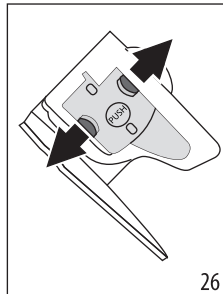
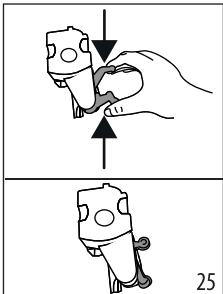
물로만 헹구십시오.

세제 및 식기 세척기를 사용하지 마십시오.

6. 추출기를 청소할 때 세제를 사용하면 손상될 수 있습니다.
7. 브러시를 사용해 추출기 뚜껑을 통해 보이는 추출기 하우징의 커피 잔여물을 제거합니다.
8. 청소한 후에 내부 받침에 추출기를 밀어 넣은 다음 제자리에 딱 맞게 끼워질 때까지 PUSH 기호를 누릅니다.

다음에 유의하십시오.

추출기를 삽입하기 어렵다면 (삽입 전에) 레버 두 개를 눌러 올바른 위치로 맞추십시오(그림 25).



9. 삽입한 후에 색상 버튼 두 개가 밖으로 튀어나오는지 확인합니다(그림 26).

10. 추출기 뚜껑을 닫습니다.

11. 물통을 다시 끼웁니다.

20. 석회질 제거


- 사용하기 전에 사용 지침과 석회질 제거제 포장의 라벨을 읽어 보십시오.
- 드롱기 석회질 제거제만 사용하십시오. 부적절한 석회질 제거제를 사용하거나 석회질 제거를 올바르게 수행하지 않을 경우 제조업체가 보증하지 않는 기계 결함이 발생할 수 있습니다.
- 석회질 제거제는 섬세한 표면을 손상시킬 수 있습니다. 실수로 석회질 제거제를 흘린 경우 바로 닦아내십시오.

석회질 제거

석회질 제거제	드롱기 석회질 제거제
용기	권장 용량: 2l
시간	~30분

중요:

연수 필터가 설치된 경우에는 분리한 후에 석회질 제거제를 넣어야 합니다. 3단계 시작 시 필터를 다시 끼우십시오.

기지에서  표시등 (B13)이 제어판에서 켜집니다.


다음에 유의하십시오.

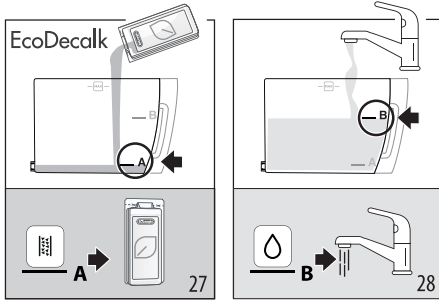
- 석회질 제거 사이클이 시작된 후에는 중단할 수 없으므로 전체 세척 사이클을 완료해야 합니다. 이를 염두에 두고 석회질 제거제의 양이 충분해야 합니다.

다음 단계를 따르십시오.

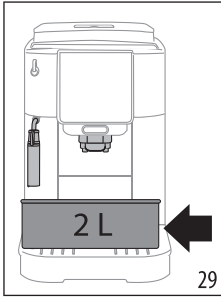
1단계: 석회질 제거 작업



1. 해당되는 LED가 빠르게 깜박일 때까지  (B4)을 5초 이상 누릅니다. 연하게 LED가 켜지면서 석회질 제거 사이클의 1단계가 진행 중임을 나타냅니다.
2. 드립 받침대(A14)와 커피 찌꺼기 컨테이너(A10)를 비우고 다시 넣습니다. 물통(A9)을 완전히 비우고 연수 필터(설치된 경우)를 분리합니다.
3. 통 안에 석회질 제거제를 통 옆면(앞면)에 표시된 A 위치(100ml 팩에 해당)까지 붓습니다(그림 27). 다음으로 물(1리터)을 B 위치까지 붓고(그림 28), 물통을 다시 기기에 끼웁니다.



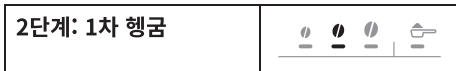
4. 커피 추출구(A16)와 온수 추출구(A18) 아래에 용량이 2리터 이상인 빈 용기를 놓습니다(그림 29).



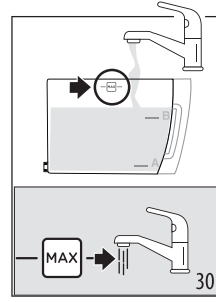
5. - 버튼(빠르게 깜박임)을 눌러 석회질 제거 사이클을 시작합니다.

6. 몇 초가 지나면 스팀/온수 다이얼(A20)이 빠르게 깜박이면서 스팀/온수 다이얼(A20)을 I 위치로 돌려야 한다고 알립니다(그림 13).
7. 약 10분 동안 기기에서 스팀/온수 추출구와 커피 추출구에서 물을 내보내고 멈추는 작업을 자동으로 반복합니다.

석회질 제거 사이클의 첫 번째 단계가 완료되면 수위 낮음 표시등(B10)이 켜집니다.



8. 석회 제거제 용액을 담았던 용기를 비웁니다. 물통을 꺼내 비우고, 흐르는 물로 씻은 다음 깨끗한 음용수를 MAX 선까지 채웁니다(그림 30). 물통을 기기에 다시 끼우고, 용기를 추출구 아래에 둡니다.

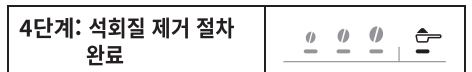


9. 버튼(빠르게 깜박임)을 눌러 행굼을 시작합니다. 중간 진하기 LED가 깜박이면서 석회질 제거 사이클 2단계가 진행 중임을 나타냅니다.
10. 기기에서 자동으로 행굼니다. 스팀 LED가 빠르게 깜박이면서 스팀/온수 다이얼(A20)을 0 위치로 돌려야 한다고 알립니다(그림 1).
11. 10초 정도가 지나고 스팀 LED가 빠르게 깜박일 때 스팀/온수 다이얼을 I 위치로 돌립니다(그림 14). 커피 및 스팀/온수 추출구에서 물이 흘러나옵니다.
- 석회질 제거 사이클의 두 번째 단계가 완료되면 수위 낮음 표시등(B10)이 켜집니다.



12. 1차 행굼에서 나온 물을 담은 용기를 비웁니다. 물통을 꺼내 비우고, 깨끗한 물을 MAX 선까지 채웁니다(그림 30). 사용 중인 경우 연수 필터를 다시 설치하고 물통을 기기에 다시 끼우고, 용기를 추출구 아래에 둡니다.

13. 버튼(빠르게 깜박임)을 눌러 행굼을 시작합니다. 진하게 LED가 깜박이면서 석회질 제거 사이클 3단계가 진행 중임을 나타냅니다. 스팀/온수 추출구에서 물이 흘러나옵니다.



14. 분쇄 기능과 관련된 LED가 켜지면 석회질 제거 사이클이 올바르게 종료된 것입니다. 스팀 관련 LED가 깜박이면서 스팀 다이얼을 0 위치로 돌려야 함을 알립니다.
15. 커피 찌꺼기 컨테이너 표시등(B12)과 수위 낮음 표시등(B10)이 켜집니다. 커피 찌꺼기 컨테이너와 세척에 사용된 물의 일부가 채워진 드립 받침대를 비웁니다. 마지막으로 물통을 다시 채웁니다.
16. 모든 부품을 기기에 다시 배치합니다. 이제 기기를 사용할 수 있습니다.

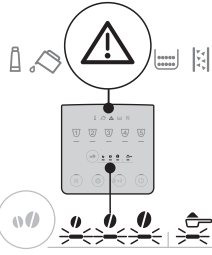
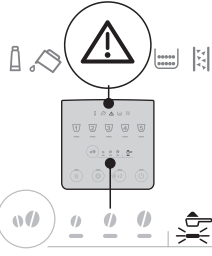
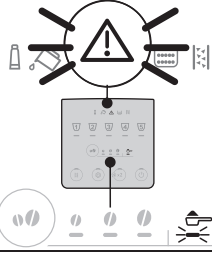
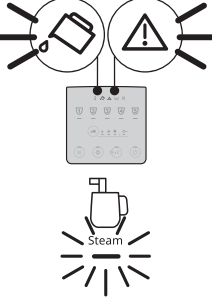
다음에 유의하십시오.

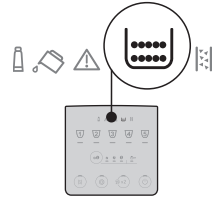
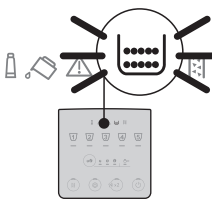
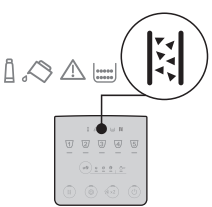
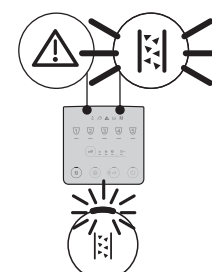
- 석회질 제거가 끝나면 보통 커피 찌꺼기 컨테이너에 물이 찹니다.
- 석회 제거 작업이 끝난 후 물통에 물이 MAX 선까지 차지 않은 경우에는 석회 제거제가 기기 내부 배관에서 완전히 제거되도록 3차 행굼을 실시하라는 메시지가 표시됩니다.

21. 표시등 설명

표시등/LED	의미
	머신 예열 중입니다. 기다리십시오.
	기기를 사용할 준비가 완료되었습니다. 원하는 음료와 옵션을 선택하십시오.
	필터를 교체하십시오 ("15. 연수 필터" 참조).
	물통(A9)에 물이 부족합니다. 물통을 채우십시오.
	물통(A9)이 없거나 정확히 끼워지지 않았습니다. 물통을 정확히 삽입하십시오.
→	

표시등/LED	의미
	일반 경고: 기기의 내부가 매우 지저분합니다. 기기를 꼼꼼하게 청소하십시오. 청소 후에도 메시지가 계속 표시되면 드롭기 고객 서비스 센터에 문의하십시오.
	청소 후 추출기(A6)를 다시 끼우지 않았습니다. "19. 추출기 청소"의 설명과 같이 추출기를 다시 끼우십시오.
	커피 원두가 없습니다. 원두 컨테이너(A3)를 채운 후에 아무 버튼이나 눌러 경보를 재설정하십시오.
	원두가 너무 가늘게 분쇄되어 커피가 너무 느리게 추출되거나 아예 추출되지 않습니다. 커피 그라인더(A2)를 조절하십시오("12.8 커피 그라인더 조절").
→	


표시등/LED	의미
	커피를 너무 많이 사용했습니다. 더 순한 맛을 선택하거나 분쇄 커피의 양을 줄이십시오.
	해당 주입구(A4)에 커피를 넣지 않고 분쇄 커피 사용이 선택되었습니다..
	커피가 너무 느리게 추출되거나 한 방울씩 추출됩니다. 커피를 너무 곱게 분쇄했습니다. 에스프레소 머신용 커피를 사용하십시오.
	수위가 비어 있습니다. "스팀" 버튼을 누릅니다.
→	


표시등/LED	의미
	커피 찌꺼기 컨테이너 (A10)를 비워야 합니다. 너무 빨리 비우는 경우 비운것을 인식하지 못합니다.
	커피 찌꺼기 컨테이너 (A10)가 없거나 제대로 장착되지 않았습니다. 드립 받침대를 커피 찌꺼기 컨테이너와 함께 완전히 끼우고 끝까지 밀어넣으십시오.
	석회질 제거를 실시해야 합니다("20. 석회질 제거" 참조).
	석회질 제거가 중단되었습니다. 진하기선택 LED에 표시된 단계부터 다시 시작해 사이클을 완료하십시오.

22. 문제 해결

발생할 수 있는 오작동 문제가 아래에 나열되어 있습니다.

설명한 대로 했는데도 문제를 해결할 수 없다면 고객 서비스 센터에 문의하십시오.

문제	가능한 원인	조치 방법
기기에 전원이 들어오지 않습니다.	주 콘센트에 연결되지 않았습니다.	주 콘센트에 연결하십시오.
커피가 뜨겁지 않습니다.	컵을 예열하지 않았습니다.	뜨거운 물로 컵을 행궈 따뜻하게 데우십시오(온수 기능 사용 가능).
	마지막 커피를 만든 후에 2~3분이 경과되었기 때문에 기기의 내부 수로가 식었습니다.	커피를 만들기 전에  버튼(B2)을 몇 초 동안 눌러 세척 사이클을 진행하고 내부 수로를 예열합니다.
	커피 온도가 너무 낮게 설정되었습니다.	설정 메뉴에서 커피 온도를 높게 설정하십시오("17. 설정 메뉴" 참조).
	기기에서 석회질을 제거해야 합니다.	석회질 제거 절차를 진행하십시오. 다음으로 물 경도를 확인("9. 물 경도 측정")하고 기기 설정이 지역별 수도물 경도와 일치하는지 확인합니다("17. 설정 메뉴").
커피 맛이 약하거나 크레마가 충분하지 않습니다.	커피를 너무 곱게 분쇄했습니다.	분쇄도를 조절합니다("12.8 커피 그라인더 조절"). 그 효과는 커피를 두 번 이상 만든 후에 나타납니다.
	커피가 적합하지 않습니다.	에스프레소 머신용 커피를 사용하십시오.
	커피가 오래되었습니다.	커피 포장에 너무 오래 열려있어서 커피 맛이 없어졌습니다.
커피가 너무 느리게 추출되거나 한 방울씩 추출됩니다.	커피를 너무 곱게 분쇄했습니다.	분쇄 수준을 조절합니다("12.8 커피 그라인더 조절"). 그 효과는 커피를 두 번 이상 만든 후에 나타납니다.
머신에서 커피가 만들어지지 않습니다.	내부 수로에서 불순물이 감지되었습니다.	기기를 다시 사용할 준비가 될 때까지 기다렸다가 원하는 음료를 선택하십시오. 문제가 지속될 경우에는 고객 서비스 센터에 문의하십시오.
추출구 중 하나 또는 둘 다에서 커피가 나오지 않습니다.	커피 노즐이 막혔습니다.	천으로 노즐을 닦으십시오. 필요한 경우 이쑤시개를 사용해 잔여물을 제거할 수 있습니다.
		→

문제	가능한 원인	조치 방법
추출된 커피가 연합니다.	분쇄 커피 퍼널이 막혀 있습니다.	뚜껑을 열고 브러시를 사용해 주입구를 청소하십시오.
추출기를 꺼낼 수 없습니다.	머신 전원이 꺼지지 않았습니다.	 버튼을 눌러 기기 전원을 끄십시오.
석회질 제거 사이클이 완료되면 추가로 세척 사이클이 필요합니다.	두 번째 세척 사이클 동안 물통에 물이 MAX 선까지 채워지지 않았습니다.	"3단계: 2차 행굼"에서 석회질 제거 절차를 다시 시작합니다.
우유의 거품 입자가 큼니다.	우유가 아주 차갑지 않거나 부분 탈지유나 탈지유가 아닙니다.	냉장 온도(약 5°C)의 탈지유 또는 부분 탈지유를 사용하십시오. 원하는 대로 거품이 나오지 않는다면 다른 브랜드의 우유를 사용해 보십시오.
	카푸치노 메이커가 지저분합니다.	구성품을 분리하여 깨끗하게 닦으십시오.
	식물성 음료를 사용했습니다.	그 효과는 음료의 영양 특성에 따라 크게 다릅니다.
기기 상단의 컵 받침대가 뜨겁습니다.	여러 잔의 음료가 연이어서 추출되었습니다.	
사용하지 않는 기기에서 소음 또는 약간의 증기가 발생합니다.	커피 머신을 사용할 준비가 되었거나 최근에 전원이 꺼진 적이 있으며 응축액이 뜨거운 기화기 내부로 떨어지고 있습니다.	이것은 정상적인 작동 중에 나타나는 현상입니다. 문제의 현상을 억제하려면 드립 받침대를 비우십시오.



제품 보증서

저희 드롱기코리아(주)에서는 품목별 소비자 분쟁해결 기준 공정거래위원회 고시에 따라 아래와 같이 제품에 대한 보증을 실시합니다.

고객센터 080-848-8800으로 연락하여 주십시오. 상담서비스 및 수리를 제공하여 드립니다.
QR코드를 통해 채팅으로 문의 가능 합니다.



채팅 QR 코드

제품 보증기간은 구매 후 **1년**입니다.

■ 무상 서비스

일반제품을 영업용도로 전환하여 사용할 경우의 보증기간은 반으로 단축 적용됩니다.
드롱기 코리아는 품목별 소비자분쟁해결기준(공정거래위원회 고시)에 따라 아래와 같이 제품에 대한 보증을 실시합니다.

1. 본 제품은 품질관리 및 검사과정을 거쳐서 생산된 제품입니다.
제품에 따라서 출고전 기능점검 등의 최종 검사 작업을 위하여 제품 내 물 등이 남아 있을 수 있습니다.
2. 제품의 보증기간은 소비자의 구매일로부터 시작됩니다. 따라서 구매증빙 자료와 본 보증서를 사용설명서와 함께 잘 보관하여 주십시오.
- 구입일자 확인이 어려운 경우 제조년월로 부터 6개월이 경과된 날로 부터 보증기간을 가산 합니다.
3. 품질 보증기간 내에 정상적인 사용상태에서 발생한 성능 및 기능상의 하자에 대해서는 무상으로 수리를 보증합니다. 단 수리가 불가능한 경우 제품을 교환해 드립니다.

■ 유상 서비스

서비스 신청 시 다음과 같은 경우 무상서비스 기간내라도 요금이 부과될 수 있습니다.
반드시 사용설명서를 읽고 사용해 주십시오.

1. 기구세척 또는 조정 사용설명서 설치 등의 제품의 고장이 아닌 경우
 - 사용설명서 및 분해가 필요하지 않은 간단한 조정
 - 전원 또는 사용되는 식수 등의 기온 등 외부환경 문제 시
 - 제품의 이동 또는 이사 등으로 발생된 제품의 설치 부실 또는 파손
 - 소비자재 등의 교환 또는 관련부품의 세척
2. 소비자 과실로 인한 고장의 경우
 - 전기 용량을 틀리게 사용하여 고장이 발생한 경우
 - 당사에서 지정하지 않은 소모품 / 옵션 부품의 사용으로 인한 고장 발생 시
 - 외부 충격이나 떨어뜨림 등에 의한 고장, 손상 발생 시
 - 당사에서 지정하지 않은 수리서비스 업체 또는 기사 등이 수리하여 고장 또는 사고 발생 시
3. 그 밖의 경우
 - 천재지변 (낙뢰, 화재, 염해, 침수 등)에 의한 고장 발생 시
 - 소모성 부품이 수명이 다한 경우

고객상담 및 서비스
080-848-8800

드롱기 코리아(주)
www.delonghi.co.kr

