
ECAM22X.6Y - 22X.8Y

MAGNIFICA START

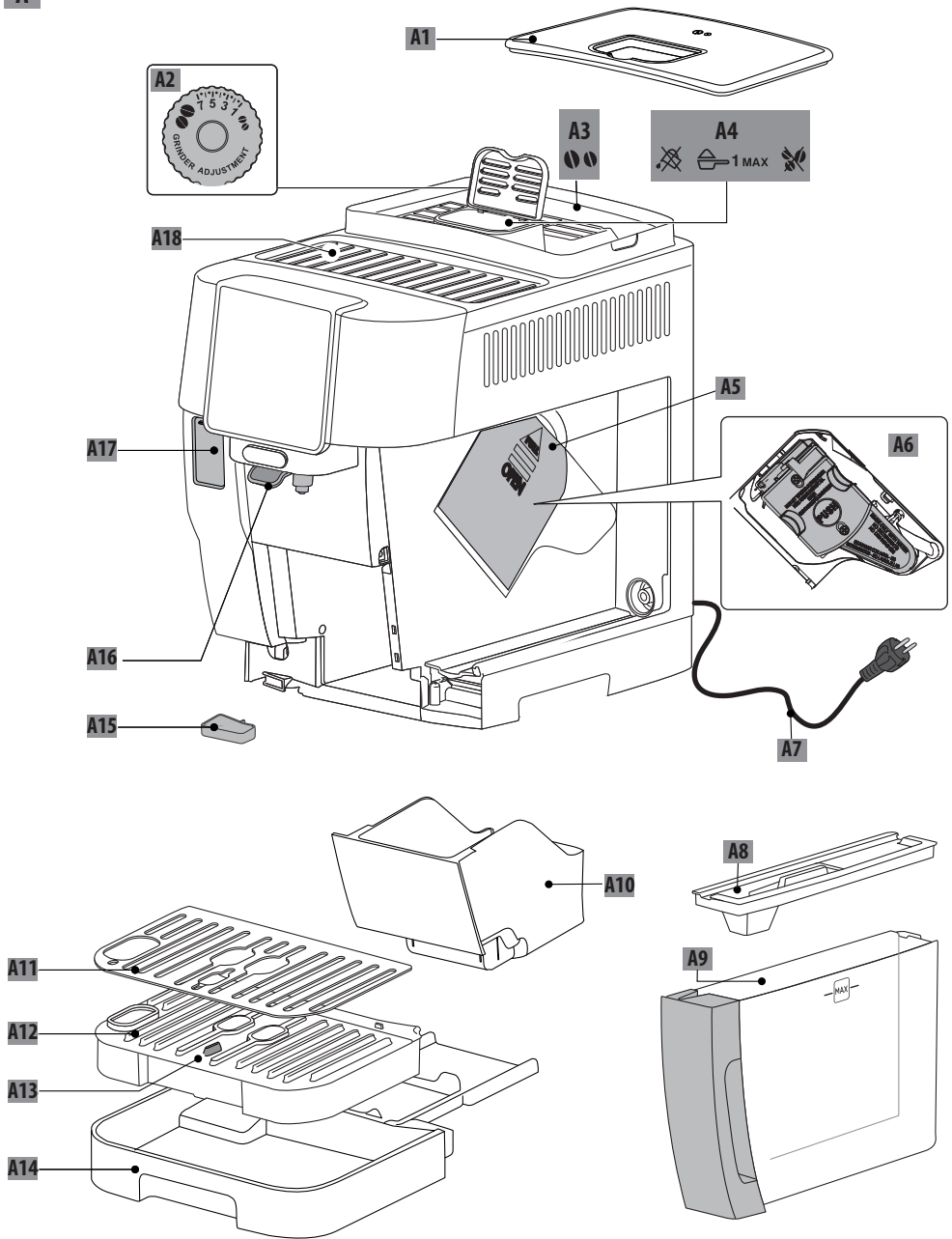
APARAT ZA KAVU

Upute za uporabu

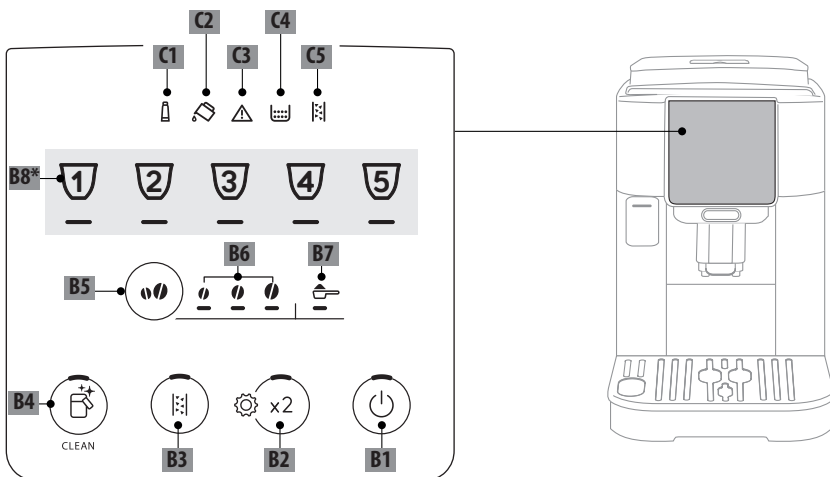


DeLonghi

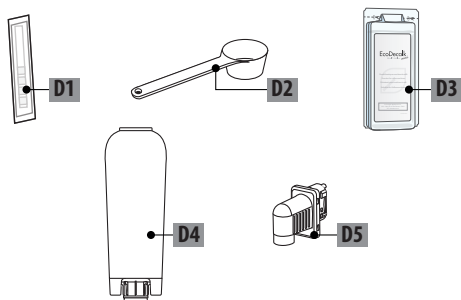
A



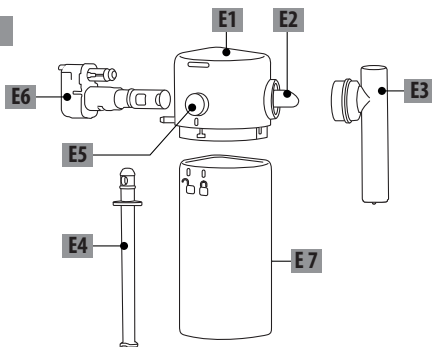
B-C



D*



E



50°C	×	×	×	✓	✓
	✓	✓	✓	✓	✓

SADRŽAJ





1. UVOD	5
1.1 Slova u zagradama	5
1.2 Rješavanje problema i popravke.....	5
2. OPIS	5
2.1 Opis aparata - A.....	5
2.2 Opis upravljačke ploče - B.....	5
2.3 Opis pokazatelja - C.....	5
2.4 Opis dodatnog pribora - D*	5
2.5 Opis vrča za mlijeko - E.....	5
3. PRVO POKRETANJE APARATA	6
4. FILTAR ZA OMEKŠAVANJE VODE	6
4.1 Zamjena filtra.....	7
4.2 Uklanjanje filtra	7
5. MJERENJE TVRDOĆE VODE	7
6. UKLJUČIVANJE APARATA	8
7. ISKLJUČIVANJE	8
7.1 Isključivanje na dulja razdoblja:	8
8. ISPORUKA NAPITAKA NA BAZI KAVE	8
8.1 Priprema kave upotrebom kave u zrnju ...	8
8.2 Priprema 2 šalice kave	9
8.3 Priprema kave upotrebom mljevene kave	9
8.4 Općenite upute za pripremu napitaka od kave	9
8.5 Promjena intenziteta kave	9
8.6 Rinsin	9
8.7 Savjeti za topliju kavu	10
8.8 Podešavanje mlina za kavu	10
8.9 Prilagodba količine u šalici.....	10
9. PRIPREMA NAPITAKA S MLIJEKOM	10
9.1 Koje mlijeko koristiti?	10
9.2 Koliko mlijeka uliti?	11
9.3 Napunite i pričvrstite vrč za mlijeko	11
9.4 Izbor jačine kave ili upotreba mljevene kave	11
9.5 Ispuštanje napitaka od mlijeka	11
9.6 Čišćenje vrča za mlijeko nakon svake upotrebe	12
9.7 Prilagodba količine u šalici	12
10. ISPORUKA VRUĆE VODE	13
10.1 Prilagodite količinu vruće vode.....	13
11. SAVJETI ZA UŠTEDU ENERGIJE	13
12. IZBORNİK POSTAVKI	13
12.1 Reset na tvorničke postavke	16
13. ČIŠĆENJE UREĐAJA	16
14. TEMELJNO ČIŠĆENJE VRČA ZA MLIJEKO	18
15. ČIŠĆENJE INFUZERA	19
16. UKLANJANJE KAMENCA	19
17. ZNAČENJE POKAZATELJA	21
18. RJEŠAVANJE PROBLEMA	23
19. TEHNIČKI PODACI	25

Prije uporabe uređaja uvijek pročitajte sigurno-sna upozorenja.

1. UVOD

Odvojite nekoliko trenutaka za čitanje ovih uputa za uporabu. Tako ćete izbjeći opasne situacije ili oštećenja aparata.

LED i lampice na ploči vašeg uređaja pomoći će vam u ispravnoj interakciji s uređajem:

	Isključen	--
	Uključen	Dostupna funkcija
	Treperenje	Funkcija u tijeku
	Brzo treperenje	Uređaj zahtijeva intervenciju korisnika

Ova se simbologija također koristi u Quick Guide priloženom uz proizvod.

1.1 Slova u zagradama

Slova u zagradama odgovaraju opisu uređaja (stranica 2-3).

1.2 Rješavanje problema i popravke

U slučaju problema, najprije ih pokušajte riješiti slijedeći upozorenja u poglavljima "17. Značenje pokazatelja" i "18. Rješavanje problema".

Ako se pokažu neučinkovitima ili za daljnja pojašnjenja, preporučljivo je konzultirati korisničku podršku na brojeve navedene na web stranici www.delonghi.com.

Za bilo kakve popravke obratite se samo tehničkoj podršci tvrtke De'Longhi. Adrese se mogu pronaći na web stranici www.delonghi.com.

2. OPIS

2.1 Opis aparata - A

- A1. Poklopac spremnika zrna
- A2. Ručicu za podešavanje mlina za kavu
- A3. Spremnik zrna kave
- A4. Lijevak mljevene kave
- A5. Vrata infuzera
- A6. Uklonjivi infuzer
- A7. Kabel za napajanje
- A8. Poklopac spremnika za vodu
- A9. Spremnik za vodu
- A10. Spremnik taloga kave

- A11. Ladica za držanje šalica
- A12. Rešetka sabirnice
- A13. Pokazatelj razine vode u sabirnici kapljica
- A14. Sabirnica kapljica
- A15. Posuda za prikupljanje kondenzata
- A16. Izljev kave podesiv po visini
- A17. Vrata za pristup priključku dodatne opreme
- A18. Polica za odlaganje šalica

2.2 Opis upravljačke ploče - B

- B1. Tipka ON/Standby (uključeno/stanje pripravnosti) s integriranim LED diodom
- B2. Tipka X2 s ugrađenim LED diodom (pritisnite 5 sekundi za ulazak u izbornik postavki)
- B3. Tipka za odabir uklanjanja kamenca
- B4. Tipka Clean (za čišćenje vrča za mljeko) s ugrađenim LED diodom (ako se pritisne 5 sekundi, aktivira se ručno ispiranje)
- B5. Tipka za odabir intenziteta ili Mljevena kava
- B6. LED dioda za odabir intenziteta
- B7. LED odabira mljevene kave
- B8. Tipka za odabir napitka (*Različiti napitci prema vrsti i broju ovisno o modelu)

2.3 Opis pokazatelja - C

- C1. Pokazatelj istrošenog filtra:
Stalno svjetlo: treba zamijeniti filter
Treperenje svjetlo: instalacija filtera je u tijeku
- C2. Pokazatelj nedostatka vode:
Stalno svjetlo: voda u spremniku (A9) nije dovoljna
Treperenje svjetlo: spremnik nije umetnut
- C3. Pokazatelj općeg alarma
- C4. Pokazatelj spremnika taloga kave:
Stalno svjetlo: spremnik taloga kave (A10) se mora isprazniti
Treperenje svjetlo: spremnik taloga kave nije umetnut
- C5. Pokazatelj deklarifikatora:
Stalno svjetlo: potrebno je očistiti aparat od kamenca
Treperenje svjetlo: uklanjanje kamenca je u tijeku

2.4 Opis dodatnog pribora - D*

(* različiti po vrsti i broju ovisno o modelu)

- D1. Reaktivna traka "test ukupne tvrdoće"
- D2. Mjerica prethodno mljevene kave
- D3. Sredstvo za uklanjanje kamenca
- D4. Filter za omekšavanje vode
- D5. Isporuka vode

2.5 Opis vrča za mljeko - E

- E1. Poklopac s uređajem za pjenjenje mljeka
- E2. Priključak cijevi za mljeko (ne može se ukloniti)
- E3. Cijev za isporuku pjene mljeka

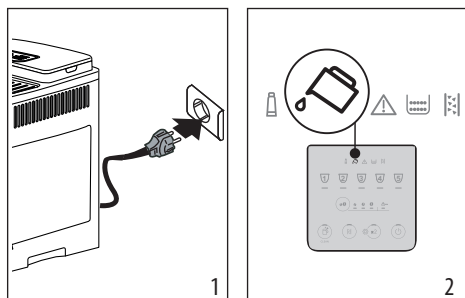
- E4. Cijev za mljeko
- E5. Tipke za vađenje vrča/priključka vrča
- E6. Priključak vrča za mljeko
- E7. Posuda za mljeko


3. PRVO POKRETANJE APARATA

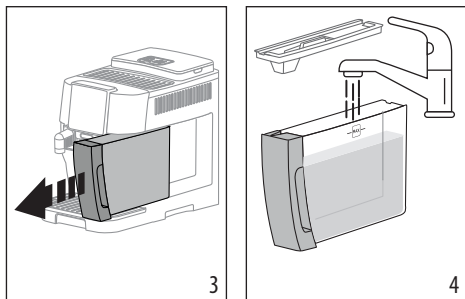
Zabilješka:


- Prilikom prve uporabe isperite toplom vodom sav uklonjivi pribor koji je namijenjen za dodir s vodom ili mljekom. Preporučljivo je oprati vrč za mljeko (E) (vidi poglavlje "14. Temeljno čišćenje vrča za mljeko").
- Svi tragovi kave na mlinu za kavu nastaju zbog testova funkcioniranja stroja prije nego što se proizvod stavi na tržište i dokaz su pažljive brige o istom.
- Prilikom prve uporabe, krug vode je prazan, tako da uređaj može biti vrlo bučan: buka će se ublažiti kao dolazi do punjenja kruga.
- Za prvo pokretanje, provjerite je li izljev vode (D5) umetnut u stroj.

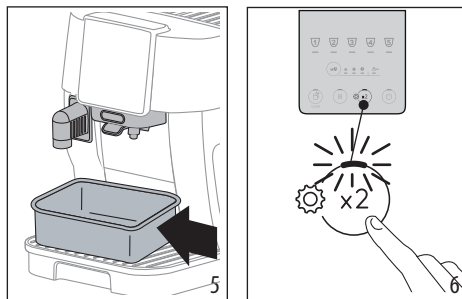
1. Criključite uređaj na električnu mrežu (sl. 1).




2. Na upravljačkoj ploči (B) se uključuje svjetlo  (C2) (sl. 2): izvadite spremnik za vodu (A9) (sl. 3), napunite ga do MAKŠ linije svježom vodom (sl. 4), a zatim ga ponovno umetnite.



3. Na upravljačkoj ploči brzo treperi LED dioda  (B2).
4. Stavite posudu ispod izljeva kave (A16) i vode (D5) (sl. 5).



5. Pritisnite tipku  (sl. 6): uređaj će nastaviti s punjenjem unutarnjih krugova vodom i ispuštanjem tople vode iz izljeva za vodu;
6. Ispuštanje se zaustavlja: nakon nekoliko sekundi, aparat ispušta vruću vodu iz mlaznice za kavu.

Nakon završetka ispuštanja, aparat je spreman za upotrebu.

Zabilješka:

- Pri prvom korištenju treba pripremiti 4-5 cappuccina prije nego što uređaj da zadovoljavajući rezultat u šalici.
- Preporuča se odmah instalirati isporučeni filter za vodu. Kada isteknu dva mjeseca trajanja (pogledajte datum), ili ako se uređaj ne koristi 3 tjedna, zamijenite ili uklonite filter čak i ako odgovarajuća lampica (C1) nije upaljena.
- Prilagodite tvrdoću vode što je prije moguće (poglavlje "5. Mjerenje tvrdoće vode").

4. FILTER ZA OMEKŠAVANJE VODE

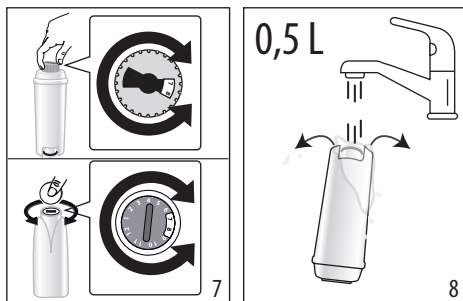
Da bi performanse aparata ostale konstantne tijekom vremena, preporučujemo vam upotrebu filtra za omekšavanje vode De'Longhi.

Više informacija potražite na www.delonghi.com.

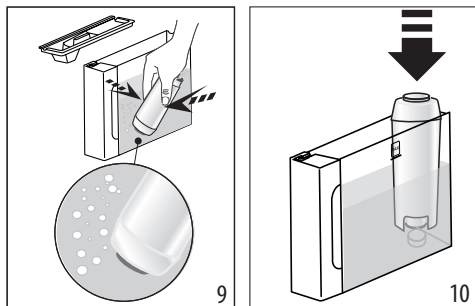
 WaterFilter EAN: 8004399327252

Slijedite dolje navedene upute za pravilnu uporabu filtra.

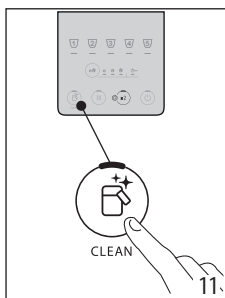
1. Uklonite novi filter (D4) iz pakiranja i zakrenite datumski disk dok se ne prikažu sljedeća 2 mjeseca korištenja (sl. 7);



2. Da biste aktivirali filter za vodu, pustite vodu iz slavine u središnji otvor filtra sve dok voda ne počne izlaziti iz bočnih otvora dulje od jedne minute (sl. 8);
3. Izvadite spremnik za vodu iz aparata (A9) (sl. 4) i napunite ga svježom pitkom vodom; umetnite filter u spremnik za vodu tako da ga potpuno uronite na desetak sekundi, nagnete ga i lagano pritisnete kako bi mjehurići zraka izašli (sl. 9);




4. Postavite filter u odgovarajuće sjedište i pritisnite ga do kraja (sl. 10);
5. Zatvorite spremnik s poklopcem (A8), a zatim vratite spremnik u aparat;
6. Ako nije prisutan, umetnite mlaznicu vode (D5).
7. Postavite ispod mlaznice za vruću vodu i ispod mlaznice za kavu prazan spremnik minimalnog kapaciteta od 0,5 litara (sl. 5).
8. Pogledajte upute u poglavlju "12. Izbornik postavki" za instaliranje filtra;
9. Na upravljačkoj ploči treperi žaruljica filtra (C1), a LED dioda koja odgovara tipki za čišćenje vrča/ručno ispiranje (B4) brzo treperi;
10. Pritisnite tipku za čišćenje vrča/ručno ispiranje (sl. 11);



11. Aparat isporučuje vruću vodu i automatski se zaustavlja;
12. Nakon završetka ispuštanja lampice filtra se gasi, filter je aktivan i možete nastaviti s korištenjem aparata.

Zabilješka:

- Ako LED koji se odnosi na tipku  (B4) brzo treperi, pritisnite samu tipku. Na taj način aparat nastavlja s pu-

njenjem unutarnjih krugova, eliminirajući stvorene mjehuriće zraka i nastavlja gore opisanu instalaciju.

- Na kraju instalacije, LED lampice napitaka trepću kako bi označile da se aparat zagrijava kako bi ponovno bio spreman za upotrebu.

4.1 Zamjena filtra

Zamijenite filter (D4) kad zasvijetli indikator  (C1).

1. Izvadite spremnik vode (A9) i istrošeni filter;
2. Nastavite slijedeći korake ilustrirane u prethodnom stavku za aktiviranje filtra;
3. Pogledajte upute u poglavlju "12. Izbornik postavki" za postavljanje aparata i ponoviti točke 9 do 12 prethodnog stavka.

Zabilješka:

Kada su protekla dva mjeseca (vidi datum), ili ako se aparat ne koristi 3 tjedna, pristupite zamijeni filtra čak i ako stroj to ne zahtijeva.

4.2 Uklanjanje filtra


Ako želite nastaviti koristiti aparat bez filtra (D4), morate ga ukloniti i prijaviti njegovo uklanjanje.

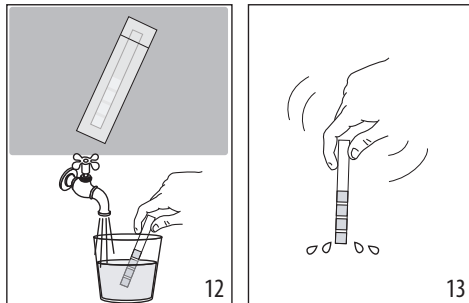
1. Izvadite spremnik vode (A9) i istrošeni filter;
2. Pogledajte upute u poglavlju "12. Izbornik postavki" za postavljanje aparata.

Zabilješka:

Kada su protekla dva mjeseca (vidi datum), ili ako se aparat ne koristi 3 tjedna, pristupite uklanjanju filtra čak i ako stroj to ne zahtijeva.

5. MJERENJE TVRDOĆE VODE

Odmah postavite tvrdoću vode, jer to omogućuje uređaju da smanji učestalost uklanjanja kamenca. Svjetlo za uklanjanje kamenca  (C5) će se uključiti kada je potrebno na temelju stvarne tvrdoće vode koja se koristi u različitim regijama. Postupite na slijedeći način:



1. Ako je isporučen s vašim modelom, izvadite reaktivnu traku iz pakiranja (D1).
2. Potpuno uronite traku u čašu vode na otprilike sekundu (sl. 12).

3. Izvadite traku iz vode i lagano je protresite (sl. 13). Nakon otprilike jedne minute formiraju se 1, 2, 3 ili 4 kvadrata crvene boje, a ovisno o tvrdoći vode svaki kvadrat odgovara 1 razini.

Total hardness test	Tvrdoća
	1 Niska
	2 Srednja
	3 Srednje/visoka
	4 Visoka

Pogledajte upute u poglavlju "12. Izbornik postavki" za postavlanje aparata.

6. UKLJUČIVANJE APARATA

Opasnost od opeklina!

Tijekom ispiranja, iz mlaznice za izlaženje kave (A16) izlazi malo vruće vode. Obratite pozornost da ne dođete u kontakt sa vrućom vodom. Kako biste izbjegli često pražnjenje sabirnice kapljica (A14), preporučljivo je sakupiti vodu za ispiranje u posudu.

- Za uključivanje aparata pritisnite tipku (B1): LED dioda tipke svijetli, a LED diode za napitke trepere na upravljačkoj ploči (B) kako bi označili da se aparat zagrijava.

Tijekom zagrijavanja, aparat obavlja ispiranje; na ovaj način, osim zagrijavanja kotla, vruća voda kruži kroz uređaj i tako ga zagrijava.

Aparat je spreman kada LED indikatori za napitke i intenzitet ostanu stalno uključeni.

7. ISKLJUČIVANJE

Prilikom svakog isključivanja, aparat obavlja automatski ciklus ispiranja ako je pripremljena kava.

Opasnost od opeklina!

Tijekom ispiranja, iz mlaznice za izlaženje kave (A16) izlazi malo vruće vode. Obratite pozornost da ne dođete u kontakt sa vrućom vodom. Kako biste izbjegli često pražnjenje sabirnice kapljica (A14), preporučljivo je sakupiti vodu za ispiranje u posudu.

- Za isključivanje aparata pritisnite tipku (B1);
- na upravljačkoj ploči svijetle LED diode tipki napitaka: ako je predviđeno, aparat vrši ispiranje, a zatim se isključuje (stanje pripravnosti).

7.1 Isključivanje na dulja razdoblja:

Ako se uređaj ne koristi dulje vrijeme (npr. prije godišnjeg odмора), postupite na sljedeći način:

- isključite uređaj pritiskom na tipku (B1);
- ispraznite i očistite spremnik za talog (A10) i spremnik za vodu (A9);
- izvucite kabel za napajanje (A7) iz utičnice.

Zabilješka:

Kada se aparat ponovno uključi, napunite spremnik za vodu i, prije točenja napitka, isperite ga 3 puta kako je navedeno u paragrafu "8.6 Rinsin o"

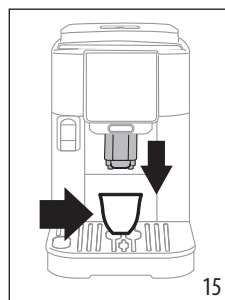
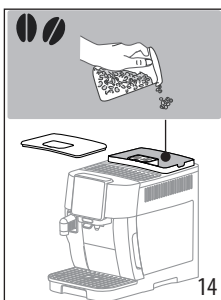
8. ISPORUKA NAPITAKA NA BAZI KAVE

8.1 Priprema kave upotrebom kave u zrnu

Pozornost!

Nemojte koristiti zelena zrna kave, karamelizirane ili kandirane jer se mogu zalijepiti za mlin za kavu i učiniti ga neupotrebljivim.

1. Stavite zrna kave u odgovarajući spremnik (A3) (sl. 14);





2. Stavite šalicu ispod mlaznice za izlaženje kave (A16) (sl. 15);
3. Spustite kljunove što je bliže moguće šalicama: na taj način se dobiva bolja krema (sl. 15);
4. Odaberite željeni napitak:

Napitak (*)	Zadana količina (ml)	Količina koja se može programirati (ml)
Espresso	40	od ≈ 20 do ≈ 180
Coffee	180	od ≈ 100 do ≈ 240
Doppio+	120	od ≈ 80 do ≈ 180

(*) Napitci se razlikuju prema vrsti i broju, ovisno o modelu.

- Započnje priprema i na upravljačkoj ploči (B) treperi pokazatelj koji odgovara odabranom napitku.

8.2 Priprema 2 šalice kave

- Stavite šalice ispod mlaznica za izlaženje kave (A16);
- Spustite mlaznice što je bliže moguće šalicama: na taj način se dobiva bolja krema;
- Pritisnite tipku  (B2): svijetli odgovarajuća LED dioda;
- Pritisnite tipku  (B8);
- Započnje priprema i na upravljačkoj ploči (B) treperi pokazatelj koji odgovara pripremi Espresso.

8.3 Priprema kave upotrebom mljevene kave



Pozornost!

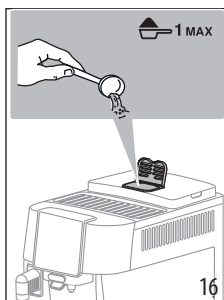
- Nikad ne stavljajte mljevenu kavu u aparat kako biste spriječili širenje unutar aparata i njegovo prljanje. U tom slučaju aparat se može oštetiti.
- Nikada nemojte stavljati više od 1 ravno napunjene mjerice (D2), jer u suprotnom unutrašnjost aparata se može zaprljati ili se lijevak (A4) može začeptiti.



Zabilješka:


Ako koristite prethodno mljevenu kavu, možete pripremiti samo jednu šalicu kave.

- Pritisnite više puta tipku  (B5) dok se ne uključi pokazatelj  (B7).
- Provjerite da lijevak nije začepljen, a zatim umetnite ravnu mjericu prethodno mljevene kave (sl. 16).



- Stavite šalicu ispod mlaznica za izlaženje kave (A16) (sl. 15).
- Odaberite željeni napitak (B8);
- Započnje priprema i na upravljačkoj ploči (B) treperi pokazatelj koji odgovara odabranom napitku.

Pozornost!

- Upotrebom mljevene kave nije moguća priprema  Doppio+ kave.

8.4 Općenite upute za pripremu napitaka od kave














- Tijekom uporabe, na upravljačkoj ploči (B), mogu se osvijetliti pokazatelji, čije je značenje prikazano u poglavlju "17. Značenje pokazatelja".
- Za dobivanje toplije kave, pogledajte stavak "8.7 Savjeti za topliju kavu".
- Ako kava izlazi u kapljicama ili slabija s malo kreme ili je previše hladna, pročitajte savjete u poglavlju "18. Rješavanje problema".
- Kako biste prilagodili pića prema vašem ukusu, vidi stavke "8.5 Promjena intenziteta kave" i "8.9 Prilagodba količine u šalici".

Zabilješka:

U načinu rada za uštedu energije uređaju treba nekoliko sekundi čekanja prije ispuštanja prve kave jer se mora prethodno zagrijati.

8.5 Promjena intenziteta kave

- Pritisnite tipku  (B5) dok ne zasvijetle LED diode koje se odnose na željeni intenzitet (B6):

	  
  	Mild (Blaga)
  	Srednja
  	Jaka

- Nastavite odabirom željenog napitka na bazi kave.


Zabilješka:

- Prilikom sljedeće pripreme, stroj predlaže zadnji odabrani intenzitet.
- U slučaju nestanka struje, aparat se vraća na prosječnu zadanu razinu.

8.6 Rinsin

Pomoću ove funkcije moguće je ispuštati vruću vodu iz mlaznice za kavu, kako bi se očistio i zagrijao unutarnji krug aparata.

- Stavite spremnik s minimalnim kapacitetom od 100 ml ispod mlaznice (A16) (sl. 5).


2. Držite pritisnutom tipku  (B4) na 5 sekundi: isporuka se automatski zaustavlja (ako je želite zaustaviti ranije, ponovno pritisnite istu tipku).

Zabilješka:

- Za periode nekorištenja dulje od 3 dana preporuča se, kada se uređaj ponovo uključi, izvršiti 2/3 ispiranja prije ponovne upotrebe;
- Normalno je da nakon izvođenja te funkcije postoji voda u spremniku taloga kave (A10).

8.7 Savjeti za topliju kavu

Da biste pripremili što topliju kavu, preporuča se da:

- izvršite jedno ispiranje (vidi stavak "8.6 Rinsin ");
- zagrijte šalice pripremom napitka Hot Water (Vruća voda);
- postavite višu razinu temperature (vidi poglavlje "12. Izbornik postavki").



8.8 Podešavanje mlina za kavu

Mlina za kavu ne smije se prilagođavati, barem ne u početku, jer je već unaprijed postavljen u tvornici kako bi se osigurala pravilna isporuka kave.

Zabilješka:

Ručica za podešavanje mora se zakretati dok je mlin za kavu u radu u početnoj fazi pripreme kave.

Da biste izvršili ispravak, dok mlin za kavu radi, podesite ručicu (A2) na sljedeći način:

<p>Ako kava izlazi presporo ili uopće ne izlazi.</p> <p>Učink ove korekcije će biti vidljiv tek nakon pravljenja najmanje 2 uzastopne šalice kave.</p>	<p>Okrenite je za jedan klik prema broju 7</p> 
<p>Da biste dobili puniju kavu i poboljšali izgled kreme</p> <p>Učink ove korekcije će biti vidljiv tek nakon pravljenja najmanje 2 uzastopne šalice kave.</p>	<p>Okrenite je za jedan klik prema broju 1</p> 

Zabilješka:

- Za prekid ispuštanja: pritisnite bilo koju tipku za napitak.
- Čim se završi sa ispuštanjem, ako želite povećati količinu kave u šalici, samo držite (unutar 3 sekunde) tipku za napitak koji brzo treperi.

8.9 Prilagodba količine u šalici

1. Držite pritisnutu tipku za programiranje napitka koji želite programirati nekoliko sekundi: kada LED dioda odabranog napitka brzo treperi, aparat je u načinu programiranja. Započinje ispuštanje;
2. Kad se postigne željena količina u šalici, ponovno pritisnite tipku napitka: ispuštanje se zaustavlja i količina se pohranjuje.

Zabilješka:

Za otkazivanje programiranja koje je u tijeku pritisnite tipku koja se odnosi na drugi napitak.

9. PRIPREMA NAPITAKA S MLIJEKOM


Zabilješka:

- Da biste koristili vrč, provjerite jesu li sve komponente čiste i ponovno umetnute kako je navedeno u poglavlju "14. Temeljno čišćenje vrča za mlijeko".
- Kako biste izbjegli dobivanje mlijeka s malo pjene ili velikim mjehurićima, uvijek očistite poklopac za mlijeko (E1) i priključak vrča (E6) kako je opisano u paragrafima "9.6 Čišćenje vrča za mlijeko nakon svake upotrebe" i "14. Temeljno čišćenje vrča za mlijeko".

9.1 Koje mlijeko koristiti?

Kvaliteta pjene može varirati ovisno o:

- temperaturi mlijeka ili biljnog napitka (za najbolje rezultate, mlijeko i biljni napitak koristite na temperaturi, 5 °C);
- vrsti mlijeka ili vrste biljnog napitka;
- marka koja se koristi;
- sastojcima i prehrambenim vrijednostima.

LatteCrema HOT 	
Kravlje mlijeko	
Punomasno (mliječna mast > 3,5 %)	
Djelomično obrano (mliječna mast između 1,5 i 1,8 %)	✓
Obrano (mliječne masti <0,5%)	
Biljni napitci	
Soja	✓
Badem	✓
Zob	✓

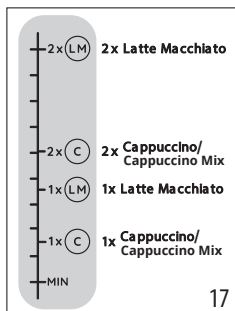
Zabilješka:

U slučaju biljnih napitaka, preporuča se korištenje "Barista" verzija za optimizaciju kvalitete pjene.

9.2 Koliko mlijeka uliti?

Na spremniku za mlijeko (E7) nalazi se graduirana ljestvica (sl. 17) koja će vam pomoći da sipate idealnu količinu za pripremu napitka.

Međuzarezi odgovaraju \approx 20ml.

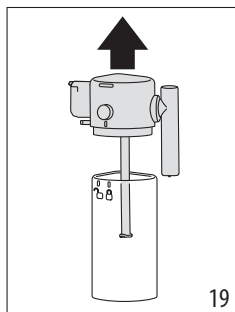
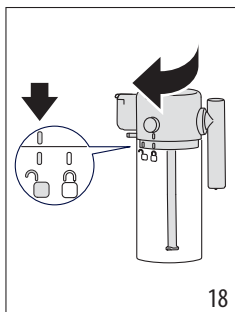


Zabilješka:

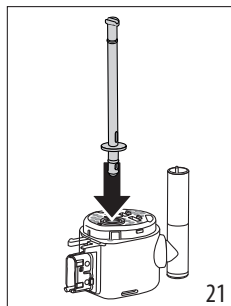
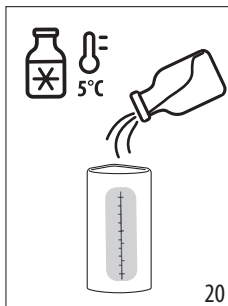
- Ovisno o vrsti i temperaturi mlijeka koje se koristi, recept se može malo razlikovati.
- Ako u vrču ima premalo mlijeka, iz grlića za mlijeko izlazit će para.

9.3 Napunite i pričvrstite vrč za mlijeko

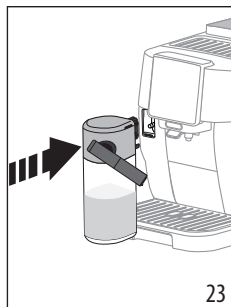
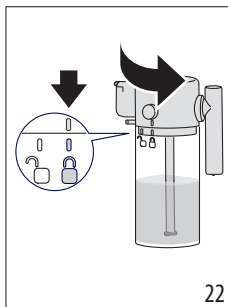
1. Otpustite poklopac (E1) okretanjem u smjeru kazaljke na satu: linija na poklopcu mora dosegnuti simbol (sl. 18);
2. Zatim podignite poklopac (sl.19).



3. Napunite spremnik mlijeka (E7) s dovoljno mlijeka (sl. 17 i 20);
4. Uvjerite se da li je crijevo za pražnjenje mlijeka (E4) dobro postavljeno u odgovarajuće sjedište na dnu poklopcu spremnika mlijeka (sl. 21);



5. Zatvorite vrč: vratite poklopac (crta na poklopcu mora odgovarati simbolu) i zakrenite ga prema simbolu dok ne zaskoči (sl. 22);
6. Spustite poklopac i zakačite vrč pritiskanjem do kraja na priključak (sl. 23). Uređaj emitira zvučni signal (ako je aktivna funkcija zvučnog upozorenja).

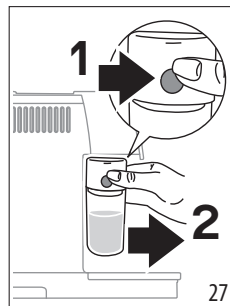
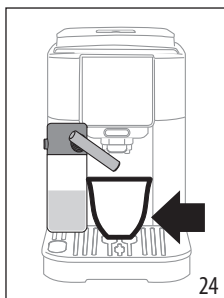


9.4 Izbor jačine kave ili upotreba mljevene kave

Jednom kad je vrč za mlijeko pripremljen, prije nego što nastavite s odabirom željenog mliječnog napitka, možete prilagoditi aromu kave kako je navedeno u stavku "8.5 Promjena intenziteta kave" ili odaberite upotrebu mljevene kave (u ovom slučaju umetnite mjericu kave kako je navedeno u stavku "8.3 Priprema kave upotrebom mljevene kave").

9.5 Ispuštanje napitaka od mlijeka


1. Stavite dovoljno veliku šalicu ispod mlaznica za izlaženje kave (A16) i ispod cijevi za izlaženje mlijeka (E3) (sl. 24).
2. Odaberite mliječni napitak s upravljačke ploče.

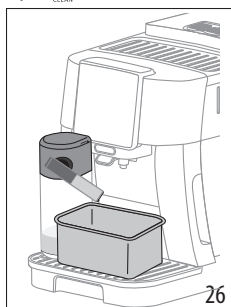
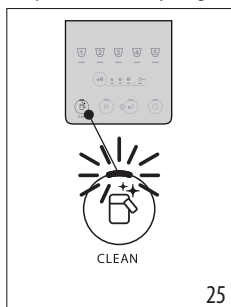



Zabilješka:

Ako je aktiviran način rada "Ušteda energije" (vidi poglavlje "12. Izbornik postavki"), prije isporuke napitka može proći nekoliko sekundi.

9.6 Čišćenje vrča za mlijeko nakon svake upotrebe

Nakon svake isporuke mliječnih napitaka, na upravljačkoj ploči treperi LED dioda koja odgovara tipki  (B4) (sl. 25).



1. Ostavite priključenim vrč za mlijeko na uređaju (nije potrebno pražnjenje spremnika za mlijeko);
2. Stavite šalicu ili drugu posudu ispod mlaznice mlijeka (sl. 26);
3. Pritisnite tipku  : iz cijevi za isporuku mlijeka izlazi vruća voda i para. Čišćenje se automatski zaustavlja;
4. Pritisnite tipku za vađenje (E5) na poklopcu (E1) i povucite vrč kako biste ga izvadili (sl. 27).


U slučaju nekoliko uzastopnih priprema:

- Očistite vrč za mlijeko nakon posljednje pripreme.

Na kraju priprema, vrč za mlijeko je prazan ili nema dovoljno mlijeka za druge recepte

- Nakon čišćenja tipkom , skinite vrč za mlijeko i očistite sve komponente kako je opisano u postupku u stavku "14. Temeljno čišćenje vrča za mlijeko".

Na kraju priprema vrč za mlijeko ima dovoljno mlijeka za druge recepte

- Nakon čišćenja tipkom , skinite vrč za mlijeko i stavite ga u hladnjak. Vrč se može čuvati u hladnjaku najviše 2 dana, a zatim nastavite s čišćenjem svih komponentata kako je opisano u postupku u stavku "14. Temeljno čišćenje vrča za mlijeko".

Pozornost:

Ako ste vrč za mlijeko ostavili izvan hladnjaka više od **30 minuta**, rastavite i očistite sve komponente kako je opisano u stavku "14. Temeljno čišćenje vrča za mlijeko".

Općenite napomene nakon pripreme mliječnih napitaka:

- U nekim slučajevima, za vršenje čišćenja, potrebno je pričekati da se uređaj zagrije.
- Pričekajte da se čišćenje završi. Funkcija se automatski zaustavlja. Ne smije se zaustaviti dok je u tijeku.

9.7 Prilagodba količine u šalici

1. Držite pritisnutu tipku za programiranje napitka od mlijeka nekoliko sekundi: nalazite se u izborniku za programiranje kad lampica brzo treperi. Počinje ispuštanje prvog sastojka;
2. Kad se postigne željena količina u šalici, ponovno pritisnite tipku napitka: zaustavlja se ispuštanje prvog sastojka i započinje ispuštanje;
3. Kad se postigne željena količina u šalici, ponovno pritisnite tipku napitka: ispuštanje se zaustavlja i količina se pohranjuje.

Zabilješka!

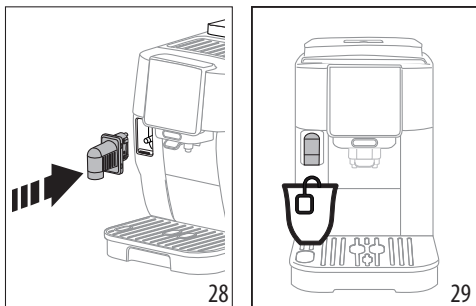
- Za otkazivanje programiranja koje je u tijeku pritisnite tipku koja se odnosi na drugi napitak.

10. ISPORUKA VRUĆE VODE

Pozornost na opekline!

Kada se priprema vruća voda nemojte ostavljati aparat bez nadzora.

1. Spustite poklopac i postavite mlaznicu za vruću vodu (sl. 28).



2. Stavite šalicu ispod grlića za vruću vodu (sl. 29) (što je bliže moguće kako biste izbjegli prskanje).
3. Pritisnite tipku Hot Water (Vruća voda).
4. Doziranje se automatski prekida. Ako želite prestati ranije, ponovno pritisnite tipku .

Zabilješka:

U načinu rada za uštedu energije uređaju treba nekoliko sekundi čekanja prije početka ispuštanja.

10.1 Prilagodite količinu vruće vode

1. Držite pritisnutu tipku Hot Water nekoliko sekundi: nalazite se u izborniku za programiranje kad lampica brzo treperi. Započinje ispuštanje;
2. Kad se postigne željena količina u šalici, ponovno pritisnite tipku napitka: ispuštanje se zaustavlja i količina se pohranjuje.

	Zadano (ml)	Programabilno (ml)
 Hot water	250	od ≈ 20 do ≈ 420

Zabilješka!

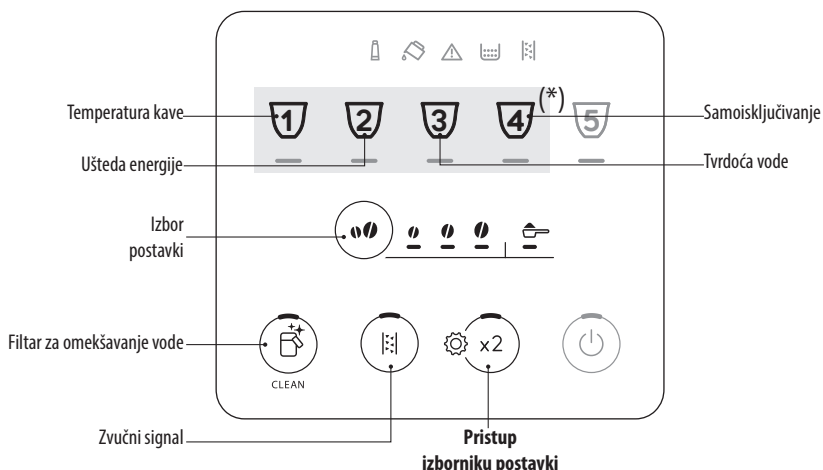
Za otkazivanje programiranja koje je u tijeku pritisnite tipku koja se odnosi na drugi napitak

11. SAVJETI ZA UŠTEDU ENERGIJE

- Kako biste smanjili potrošnju energije, nakon isporuke jednog ili više napitaka, uklonite vrč za mlijeko;
- Postavite automatsko isključivanje na 15 minuta (vidi "12. Izbornik postavki");
- Aktivirajte uštedu energije (vidi "12. Izbornik postavki");
- Kad aparat zatraži, izvršite uklanjanje kamenca.

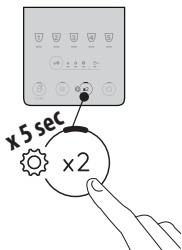
12. IZBORNİK POSTAVKI


Nakon što uđete u izbornik, tipke koje ostaju aktivne omogućuju vam odabir odgovarajućih funkcija:



(*) Različiti napitci ovisno o modelu

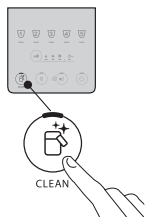
1. Uđite u izbornik:



Držite tipku  x2 pritisnuto nekoliko sekundi: uključuju se tipke za podešavanje svijetle. Nastavite pritiskom na tipku koja se odnosi na postavku koju želite promijeniti.

2. Promjena postavki stroja:

Filtar za omekšavanje vode



Pritisnite tipku dok ne zasvijetle LED diode koje se odnose na željeni intenzitet



FILTAR JE UMETNUT



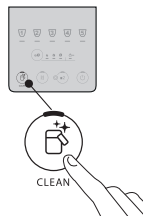
(Ref: "4. Filtar za omekšavanje vode" i "4.1 Zamjena filtra")

FILTAR JE UKLONJEN

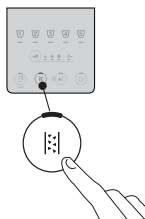


(Ref: "4.2 Uklanjanje filtra")

Potvrdite odabir



Zvučni signal



Pritisnite tipku dok ne zasvijetle LED diode koje se odnose na željeni intenzitet



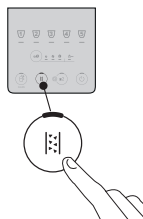
AKTIVNO



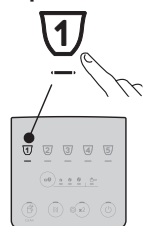
NIJE AKTIVNO



Potvrdite odabir



Temperatura kave



Pritisnite tipku dok ne zasvijetle LED diode koje se odnose na željeni intenzitet



NISKA



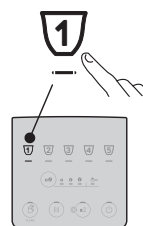
SREDNJA






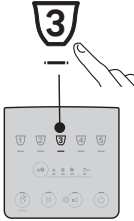




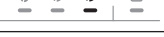
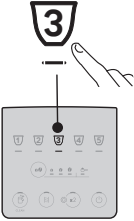
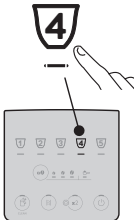



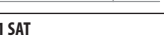

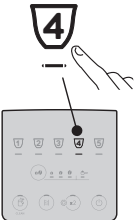
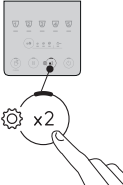



VISOKA

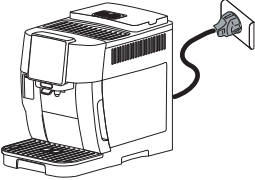

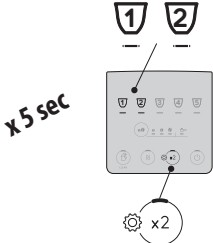
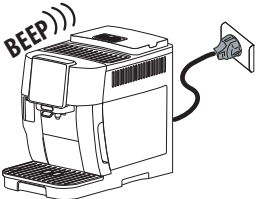


Potvrdite odabir



<p>Ušteda energije</p> 	<p>Pritisnite tipku dok ne zasvijetle LED diode koje se odnose na željeni intenzitet</p> 	<p>AKTIVNO</p>  <p>NIJE AKTIVNO</p> 	<p>Potvrdite odabir</p> 
<p>Tvrdoća vode</p> <p>3</p> 	<p>Pritišćite tipku za intenzitet dok se ne upali LED koja odgovara razini koju želite postaviti</p> 	<p>RAZINA 1</p>  <p>RAZINA 2</p>  <p>RAZINA 3</p>  <p>RAZINA 4</p> 	<p>Potvrdite odabir</p> <p>3</p> 
<p>Samoisključivanje</p> <p>4</p> 	<p>Pritišćite tipku za intenzitet dok se ne upali LED koja odgovara vremenu koji želite postaviti</p> 	<p>15 MINUTA</p>  <p>30 MINUTA</p>  <p>1 SAT</p>  <p>3 SATA</p> 	<p>Potvrdite odabir</p> <p>4</p> 
<p>3. Izlaz iz izbornika:</p>			
		<p>Pritisnite tipku  :</p> <p>Uređaj se vraća u pripravnost za upotrebu.</p> <p>Zabilješka!</p> <p>Uređaj automatski izlazi iz izbornika postavki nakon 30 sekundi neaktivnosti.</p>	

12.1 Reset na tvorničke postavke

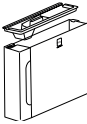
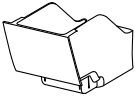

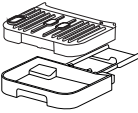
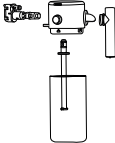


<p>Provjerite je li stroj u stanju pripravnosti (isključen, ali spojen na mrežu).</p>	
<p>Pritisnite i držite tipke za napitke 1, 2 i  x2 5 sekundi: sve postavke i količine pića vraćaju se na tvorničke vrijednosti.</p>	
<p>Aparat emitira dugi zvučni signal i sva svjetla trepere kako bi potvrdila resetiranje</p>	

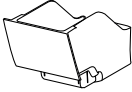

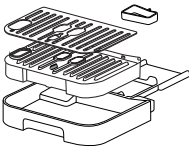
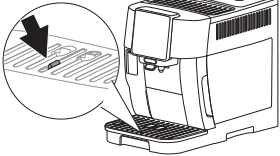
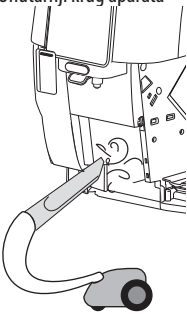

13. ČIŠĆENJE UREĐAJA

Pozornost!

- Za čišćenje aparata, ne koristite otapala, abrazivna sredstva niti alkohol. Sa superautomatskim aparatima De'Longhi, nije potrebna uporaba kemijskih aditiva za čišćenje aparata.
- Za uklanjanje naslaga i taloga kave ne koristite metalne predmete jer mogu oštetiti metalne ili plastične površine.



					
 50°C	✗	✗	✗	✓	✓
	✓	✓	✓	✓	✓


Komponenta	Frekvencija	Postupak
<p>Spremnik taloga kave</p> 	<p>Kad se lampica upali  potrebno je isprazniti spremnik taloga kave: uređaj ne može praviti kavu.</p> <p>Sve dok se spremnik taloga kave ne očisti, uređaj ne može praviti kavu. Aparat ukazuje na potrebu pražnjenja spremnika, čak i ako nije pun, ako je od prve pripreme proteklo 72 sata (kako bi mjerenje 72 sata bilo ispravno aparat uvijek mora biti priključen na napajanje).</p>	<ul style="list-style-type: none"> Izvučite sabirnicu kapljica, ispraznite i očistite je. Ispraznite i pažljivo očistite spremnik taloga vodeći računa da uklonite sve ostatke koji su se nataložili na dnu. Provjerite posudu za prikupljanje kondenzata (crvene boje) i, ako je puna, ispraznite je.
<p>Komponente sabirnice kapljica</p> 	<p>Sabirnica kapljica opremljena je plutajućim crvenim indikatorom razine vode u njoj. Prije nego što pokazatelj izviri iz pladnja za šalice, ispraznite i očistite posudu</p> 	<ul style="list-style-type: none"> Izvadite sabirnicu kapljica i spremnik taloga kave; Uklonite pladanj za šalice, rešetku posude, zatim ispraznite sabirnicu kapljica i spremnik taloga kave i operite ih; Provjerite posudu za prikupljanje kondenzata crvene boje i, ako je puna, ispraznite je; Vratite posudu za prikupljanje - kapljica zajedno sa spremnikom taloga kave. <p>Kada izvučete sabirnicu kapljica obavezno je uvijek ispraznite i spremnik taloga kave, iako je tek malo napunjen.</p>
<p>Unutarnji krug aparata</p> 	<p>Provjerite povremeno (jednom mjesečno) da unutrašnjost stroja (dostupna nakon vađenja za prikupljanje kapljica) nije prljava.</p>	<p>Isključite i odspojite stroj iz električne mreže. Nikada nemojte uranjati uređaj u vodu.</p> <ul style="list-style-type: none"> Uklonite naslage kave pomoću isporučene četke i spužve; Usisivačem očistite sve ostatke kave
<p>Mlaznice za ispuštanje kave</p> 	<p>Povremeno (jednom mjesečno) očistite mlaznice za ispuštanje kave</p>	<ul style="list-style-type: none"> Povremeno očistite mlaznice za ispuštanje kave pomoću spužve ili krpe; Provjerite da rupe za raspršivanje kave nisu blokirane. Ako je potrebno uklonite naslage kave pomoću čačkalice.

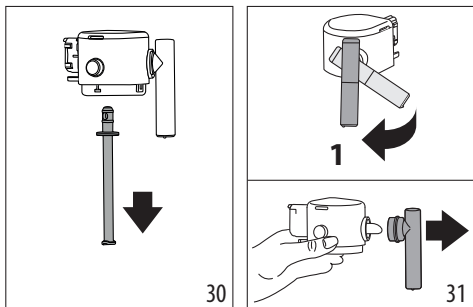
14. TEMELJNO ČIŠĆENJE VRČA ZA MLIJEKO

JAKO VAŽNO

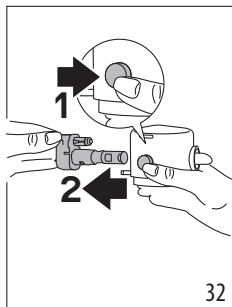
Kako biste tijekom vremena održali izvrsne rezultate sa sustavom Lattecrema, redovito čistite vrč.

Očistite vrč za mlijeko kako je opisano u nastavku:

1. Otpustite poklopac (E1) okretanjem u smjeru kazaljke na satu: linija na poklopcu mora dosegnuti simbol  (sl. 18);
2. Zatim podignite poklopac (sl. 19).
3. Skinite odvodnu cijev (sl. 30);



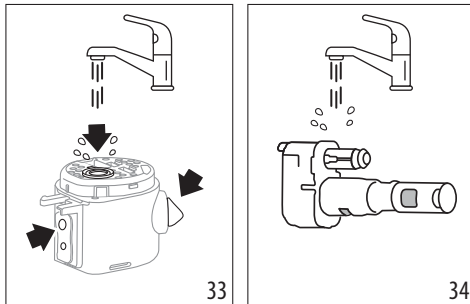
4. Zakrenite cijev za mlijeko u okomiti položaj i povlačite dok ne izađe (sl. 31).
5. Pritisnite gumb (E5) za izvlačenje konektora (sl. 32).



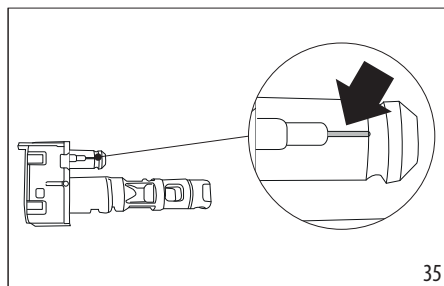
6. Nastavite s pranjem u perilici posuđa (preporučeno) ili ručno, kako slijedi:

- **U perilici posuđa:** Isperite sve gore opisane komponente i posudu za mlijeko vrućom vodom iz slavine (najmanje 40 °C): zatim ih stavite na gornju rešetku perilice posuđa i pokrenite program od 50 °C, na primjer standardni ECO.
- **Ručno:** Temeljito isperite sve komponente i spremnik za mlijeko tekućom vrućom vodom za piće (najmanje 40 °C) kako biste uklonili vidljive ostatke mlijeka, vode i računa da voda prođe kroz sve rupe na poklopcu (sl. 33). Zatim uronite sve komponente u vruću vodu za piće (najmanje 40 °C) s

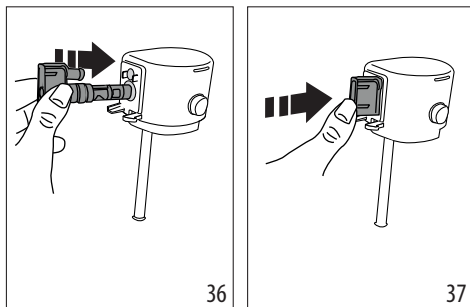
deterdžentom za posuđe na najmanje 30 minuta. Zatim temeljito isperite vrućom vodom za piće sve komponente kao što je gore opisano, trljajući ih pojedinačno rukama.





7. Temeljito isperite priključak vrča za mlijeko (E6) (sl. 34). Obratite posebnu pozornost da u kanalu za zrak (u uvećanom prikazu) (sl. 35) ne ostanu ostaci mlijeka: po potrebi, očistite utor čačkalicom;



8. Osušite sve komponente čistom, suhom i čistom krpom;
9. Ponovno umetnite konektor tako da ga gurnete do kraja (sl. 36 i 37): nakon što je pravilno umetnut, može se ukloniti samo pritiskom na poseban gumb na samom poklopcu.




10. Ponovno sastavite sve dijelove poklopca:
11. Zatvorite vrč: vratite poklopac (crta na poklopcu mora odgovarati simbolu  utisnutom na vrču za mlijeko (E7) i zakrenite ga prema simbolu  dok se ne zakači (sl. 22).

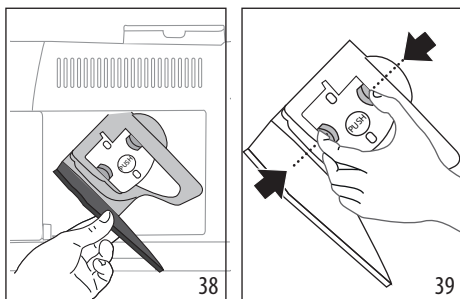
15. ČIŠĆENJE INFUZERA

Redovito čistite infuzer (A6) barem jednom mjesečno.

Pozornost!

Infuzer (A6) se ne može izvaditi kada je aparat uključen.

1. Pritisnite tipku  (B1) za isključivanje stroja;
2. Izvadite spremnik vode (A9);
3. Otvorite vrata infuzera postavljena s desne strane (sl. 38);
4. Pritisnite prema unutra dvije obojene tipke za otpuštanje i istovremeno izvucite infuzer van (sl. 39);



5. Potopite infuzer na oko 5 minuta u vodu, a zatim ga isperite tekućom vodom;

Pozor!

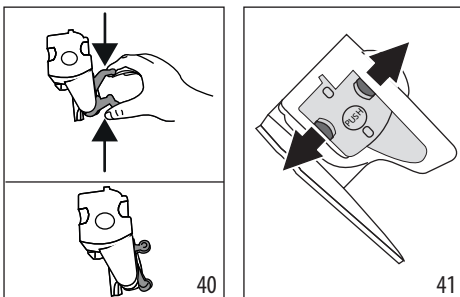
ISPERITE SAMO S VODOM

BEZ DETERDŽENATA - BEZ PERILICE POSUĐA

6. Očistite infuzer bez upotrebe deterdženta jer bi ga mogli oštetiti.
7. Koristeći četku, očistite moguće naslage kave na sjedištu infuzera, koji se mogu vidjeti kroz otvor infuzera;
8. Nakon čišćenja, vratite infuzer postavljanjem u nosač i na donji klin; zatim pritisnite na natpis PUSH sve dok ne čujete klik;

Zabilješka:

Ako je vraćanje infuzera teško, potrebno je (prije postavljanja) njegovo vraćanje na ispravan položaj istodobnim jakim pritiskanjem na dvije poluge (sl. 40).



9. Jednom postavljen, uvjerite se da su dvije obojene tipke kliknule prema vani (sl. 41);

10. Zatvorite vrata infuzora;
11. Vratite spremnik za vodu.

16. UKLANJANJE KAMENCA


- Prije uporabe uvijek pročitajte upute i oznake na pakiranju sredstva za uklanjanje kamenca.
- Preporučuje se isključiva uporaba sredstva za uklanjanje kamenca De'Longhi. Uporaba neodgovarajućih sredstava za uklanjanje kamenca, kao i redovito provođenje uklanjanja kamenca, može dovesti do pojave nedostataka koji nisu obuhvaćeni jamstvom proizvođača.
- Sredstvo za uklanjanje kamenca može oštetiti osjetljive površine. Ako se proizvod slučajno prolije, odmah ga osušite.

Za uklanjanje kamenca

Sredstvo za uklanjanje kamenca	Sredstvo za uklanjanje kamenca De'Longhi
Spremnik	Preporučeni kapacitet: 2 l
Vrijeme	~30min
Dodatak	Dozator za vruću vodu (D5)

Pozornost:

Ako je instaliran filtar za omekšavanje, mora se ukloniti prije dodavanja otopine za uklanjanje kamenca. Nakon toga, ponovno umetnite filtar na početku faze 3.

Uklonite kamenac iz aparata kada se upali svjetlo na upravljačkoj ploči  (C4). Ista će lampica treptati što ukazuje da je ciklus uklanjanja kamenca još u tijeku.

Zabilješka:


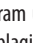
- Jednom kada je započeo ciklus uklanjanja kamenca, on se ne može prekinuti i mora se završiti cijelim ciklusom ispiranja. Za to provjerite imate li sredstvo za uklanjanje kamenca.

Postupite na slijedeći način:

1. Provjerite je li izljev vode (D5) umetnut;

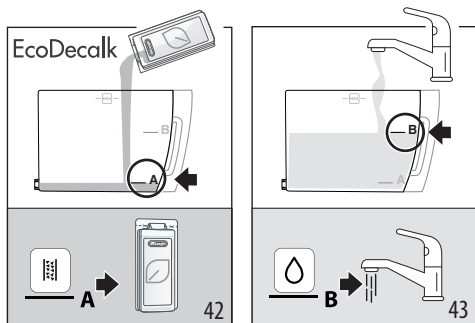
Faza 1: Djelovanje sredstva za uklanjanje kamenca



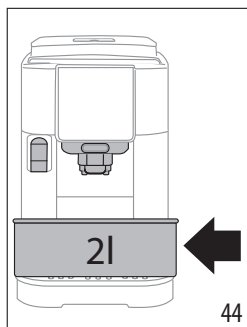
2. Držite tipku  (B5), pritisnutu najmanje 5 sekundi, sve dok odgovarajuća LED dioda ne zatreperi brzo. Trepereće svjetlo  (C5) potvrđuje da je program uklanjanja kamenca u tijeku. LED koji se odnosi na blagi intenzitet svijetli kako bi označio 1. fazu uklanjanja kamenca;
3. U cijelosti ispraznite sabirnicu kapljica (A14) i spremnik taloga kave (A10) i vratite ih; u cijelosti ispraznite spre-

mnik za vodu (A9) i uklonite filtar za omekšavanje vode (ako je prisutan);

4. Ulijte u spremnik sredstvo za uklanjanje kamenca do razine **A** (što odgovara pakiranju od 100 ml) utisnute unutar na unutrašnjosti spremnika (sl. 42), a zatim dodajte vodu (jedan litar) dok ne dođete do razine **B** (sl. 43); vratite spremnik za vodu;



5. Postavite ispod mlaznice za kavu (A16) i vodu (D5) posudu koja ima minimalnu zapreminu od 2 litre (sl. 44).



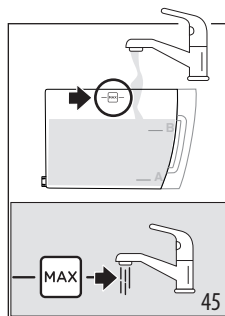
6. Pritisnite tipku za pokretanje programa za uklanjanje kamenca; pokazatelj treperi kako bi označio da je faza 1 u tijeku;
7. U trajanju od 15 minuta, aparat automatski izmjenjuje pauze i isporuke iz izljeva za vruću vodu i iz aparata za kavu.

Po završetku prve faze ciklusa uklanjanja kamenca, uključuje se indikator nedostatka vode svijetli (C2).

Faza 2: Prvo ispiranje



8. Ispraznite posudu koja se koristi za sakupljanje otopine za uklanjanje kamenca; izvadite spremnik za vodu, ispraznite ga, isperite ga pod tekućom vodom, napunite ga do MAKSA razine mogao (sl. 45), vratite ga u aparat; ponovno stavite posudu ispod izljeva;



9. Pritisnite tipku (koji brzo treperi) za početak ispiranja: LED koja se odnosi na prosječni intenzitet treperi kako bi označila da je faza 2 uklanjanja kamenca u tijeku;
10. Aparat automatski ispire izljeve za kavu i toplu vodu; Po završetku druge faze ciklusa uklanjanja kamenca, uključuje se indikator nedostatka vode svijetli (C2).

Faza 3: Drugo ispiranje



11. Ispraznite posudu koju ste koristili za prikupljanje vode prvog ispiranja, izvadite spremnik za vodu, napunite ga svježom vodom do razine MAX (sl. 44) i, ako je u upotrebi, ponovno umetnite filtar za omekšavanje vode; ponovno umetnite spremnik u aparat i ponovno postavite spremnik ispod dozatora;
12. Pritisnite tipku (koja brzo treperi) za početak ispiranja: LED koji se odnosi na jaki intenzitet treperi kako bi naznačio da je faza 3 uklanjanja kamenca u tijeku: ispiranje se nastavlja iz dozatora za vruću vodu; (*)

Faza 4: Završetak uklanjanja kamenca



13. Kada zasvijetli LED koja se odnosi na funkciju mljevene kave, uklanjanje kamenca je ispravno završeno;
14. Uključuje se lampica spremnika taloga kave (C4): uklonite i ispraznite spremnik za vodu za ispiranje, uklonite i posudu za sakupljanje te ispraznite spremnik za talog, gdje se skuplja dio vode za ispiranje. Vratite ih u aparat;
15. Uključuje se indikator nedostatka vode (C2): uklonite i napunite spremnik svježom pitkom vodom. Vratite spremnik u aparat.

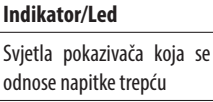
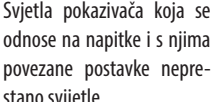
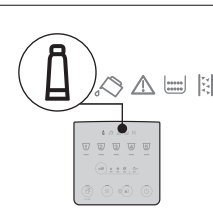
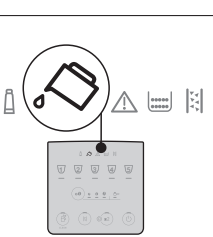
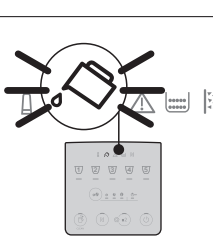
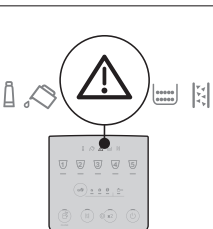
Sada je uređaj spreman za rad.

Zabilješka:

- Normalno je da nakon izvođenja ciklusa dekalifikacije postoji voda u spremniku taloga kave.
- (*) U slučaju da je spremnik za vodu nije napunjen do MAKSIMALNE razine, aparat zahtijeva treće ispiranje: ovo je potrebno kako bi se osiguralo da nema sredstva za ukla-

njanje kamena u unutarnjim krugovima aparata. U tom slučaju ponovite od koraka 11 faze 3.

17. ZNAČENJE POKAZATELJA

Indikator/Led	Značenje
	Aparat se zagrijava: pričekajte
	Aparat je spreman za upotrebu: nastavite s odabirom napitka koji želite pripremiti i njegovim opcijama
	Zamijenite filtar (vidi poglavlje "4. Filtar za omekšavanje vode")
	Voda u spremniku nije dovoljna: napunite spremnik
	Spremnik nije umetnut ili nije umetnut pravilno: ispravno postavite spremnik
	Opći alarm: unutrašnjost aparata je vrlo prljava. Pažljivo očistite aparat. Ako nakon čišćenja aparat još uvijek prikazuje poruku, obratite se servisnom centru i/ili ovlaštenom servisu

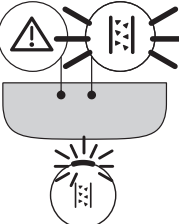
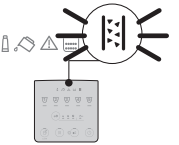


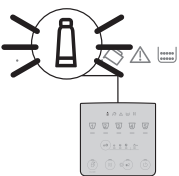
Indikator/Led	Značenje
	Nakon čišćenja nije postavljen infuzer: umetnite infuzer kako je naznačeno u poglavlju "15. Čišćenje infuzera"
	Nedostatak zrna kave: napunite spremnik zrna kave, a zatim pritisnite bilo koju tipku za izlaz iz alarma.
	Mljevenje je prefino te kava izlazi presporo ili uopće ne izlazi. Podesite mlin za mljevenje kave (A2) (stav. "8.8 Podešavanje mlina za kavu").
	Izabrana je priprema s mljevenom kavom bez stavljanja kave u lijevak (A4)



Indikator/Led	Značenje
	<p>Upotrebjeno je previše kave. Odaberite blaži intenzitet ili smanjite količinu mljevene kave</p>
	<p>Kava izlazi presporo ili u kapljicama. Mljevena kava je previše fina. Koristite samo mljevenu kavu za uređaje za espresso kavu.</p>
	<ul style="list-style-type: none"> Zatražen je napitak na bazi mlijeka, ali priključak nije (E6) pravilno umetnut: provjerite je li vrč za mlijeko kompletan sa svim komponentama ispravno umetnutim (pogledajte par. "14. Temeljno čišćenje vrča za mlijeko") Vrč za mlijeko izvađen je tijekom točenja mlijeka. Umetnite vrč za mlijeko: uređaj se vraća u pripravnost za upotrebu Zatražen je napitak na bazi mlijeka, ali količina mlijeka u spremniku nije dovoljna (vidi stav. "9.2 Koliko mlijeka uliti?")
→	

Indikator/Led	Značenje
	<p>Zatražena je vruća voda, ali dozator nije umetnut: umetnite dozator za</p>
	<p>Hidraulički krug je prazan. Ispustite vruću vodu pritiskom na odgovarajuću tipku</p>
	<p>Potrebno je isprazni spremnik taloga kave (A10)</p>
	<p>Spremnik taloga kave (A10) nije umetnut ili nije umetnut pravilno: vratite u aparat sabirnicu kapljica zajedno sa spremnikom taloga</p>
	<p>Potrebno je izvršiti uklanjanje kamenca ("16. Uklanjanje kamenca")</p>
→	


Indikator/Led	Značenje
	Uklanjanje kamenca je prekinuto. Dovršite ciklus nastavljajući od faze označene LED diodama koje se odnose na odabir intenziteta.
	Uklanjanje kamenca u tijeku
→	


Indikator/Led	Značenje
	Instalacija/zamjena filtra omekšivača u tijeku

18. RJEŠAVANJE PROBLEMA

U nastavku su navedeni neki od mogućih kvarova.

Ako se problem ne može riješiti na opisani način, morate kontaktirati tehničku pomoć.

Problem	Uzrok	Rješenje
Uređaj se ne pali.	Utičač nije spojen na utičnicu.	Priključite utikač u utičnicu.
Kava nije vruća.	Šalice nisu prethodno zagrijane.	Zagrijte šalice tako što ćete ih isprati vrućom vodom (Napomena: može se koristiti funkcija vruća voda).
	Unutarnji krugovi uređaja su se ohladili jer je prošlo 2-3 minuta od pripreme zadnje kave.	Prije spremanja kave, zagrijte unutarnje krugove ispiranjem, držeći tipku  (B4) pritisnutu nekoliko sekundi.
	Postavljena temperatura kave je niska.	Postavite u izborniku višu temperaturu kave (vidi "12. Izbornik postavki").
	Potrebno je izvršiti uklanjanje kamenca iz uređaja	Izvršite uklanjanje kamenca. Zatim provjerite stupanj tvrdoće vode ("5. Mjerenje tvrdoće vode") i provjerite je li aparat postavljen prema stvarnoj tvrdoći ("12. Izbornik postavki").
→		

Problem	Uzrok	Rješenje
Kava je slaba i ima malo pjene.	Mljevena kava je previše gruba.	Podesite mljevenje ("8.8 Podešavanje mlina za kavu"). Učinak je vidljiv tek nakon napravljene 2 kave.
	Kava nije odgovarajuća.	Koristite samo mljevenu kavu za uređaje za espresso kavu.
	Kava nije svježija.	Paket kave predugo je otvoren i izgubio je svoj ukus.
Kava izlazi presporo ili u kapljicama.	Mljevena kava je previše fina.	Podesite mljevenje ("8.8 Podešavanje mlina za kavu"). Učinak je vidljiv tek nakon napravljene 2 kave.
Aparat ne ispušta kavu.	Aparat otkriva nečistoće u svojoj unutrašnjosti	Pričekajte da aparat postane spreman za uporabu i ponovno odaberite željeni napitak. Ako problem i dalje postoji obratite se ovlaštenom servisu.
Kava ne izlazi iz jednog ili oba kljuna mlaznice.	Mlaznice za izlaženje kave su začepljene.	Očistite mlaznice krpom. Ako je potrebno, uklonite nakupine čačalicom.
Pripremljena kava je previše vodena.	Lijevak za mljevenu kavu je začepljen.	Otvorite otvor, očistite lijevak priloženim kistom.
Infuser ne može biti izvađen.	Isključivanje nije izvedeno.	Isključite pritiskom na tipku  .
Na kraju uklanjanja kamenca, aparat zadržava treće ispiranje	Za vrijeme dva ciklusa ispiranja, spremnik za vodu nije napunjen do MAX razine	Nastavite s operacijom uklanjanja kamenca od "Faza 3: D r u g o ispiranje".
Mlijeko ima velike mjehure ili izlazi prskanjem iz mlaznice mlijeka (E3) ili ima malo pjene.	Mlijeko nije dovoljno hladno ili nije djelomično obrano ili obrano.	Preporuča se uporaba obranog ili djelomično obranog mlijeka na temperaturi iz hladnjaka (oko 5 °C). Ako nije postignut željeni rezultat, pokušajte promijeniti marku mlijeka.
	Poklopac vrča za mlijeko je prljav.	Rastavite komponente i pažljivo ih očistite kako je navedeno u pogl. "9.6 Čišćenje vrča za mlijeko nakon svake upotrebe". Obratite posebnu pozornost na čišćenje priključka vrča za mlijeko (E6).
	Koriste se biljni napici.	Rezultat se dosta razlikuje u skladu s prehrambenim karakteristikama pića. Preporučamo korištenje "Barista" verzija.
		→

Problem	Uzrok	Rješenje
Mliječna pića nisu omogućena	Vrč za mlijeko nije umetnut ili nije pravilno umetnut.	Pripremite vrč za mlijeko i pravilno ga umetnite u aparat.
	Pripremljeni su brojni mliječni napitci uzastopno i stroj se mora vratiti na idealnu temperaturu za pripremu sljedećih napitaka.	Pričekajte da se na upravljačkoj ploči ponovno omoguće mliječni napitci.
Pladnja za šalice iznad uređaja je vruć	Pripremljeno je nekoliko napitaka u brzom slijedu	
Uređaj nije u uporabi, ali emitira zvukove ili ispušta oblačice pare	Aparat je spreman za uporabu ili je upravo isključen i nekoliko kapi kondenzata pada iz još uvijek topli isparivača.	Ovaj fenomen je dio uobičajenog rada uređaja; za ograničavanje ovog fenomena, ispraznite podložak za kapanje.
ređaj ispušta oblake pare iz podloška za kapanje i/ili ima vode na površini na kojoj je uređaj postavljen.	Nakon čišćenja, rešetka sabirnice nije ponovno postavljena.	Vratite rešetku sabirnice natrag u podložak za kapanje.

19. TEHNIČKI PODACI

Napon:	220-240 V~ 50-60 Hz maks. 10 A
Snaga:	1450W
Tlak: 1,5 MPa (15 bar)	
Kapacitet spremnika za vodu:	1,8 l
Dimenzije ŠxDxV:	240x440x350 mm
Duljina kabla:	1250 mm
Težina (različita ovisno o modelu):	8,8 kg
Maksimalni kapacitet spremnika zrna:	250 g

Tvrtka De'Longhi zadržava pravo promjene, u bilo kojem trenutku, tehničkih i estetskih karakteristika, zadržavajući funkcionalnost i kvalitetu proizvoda.

