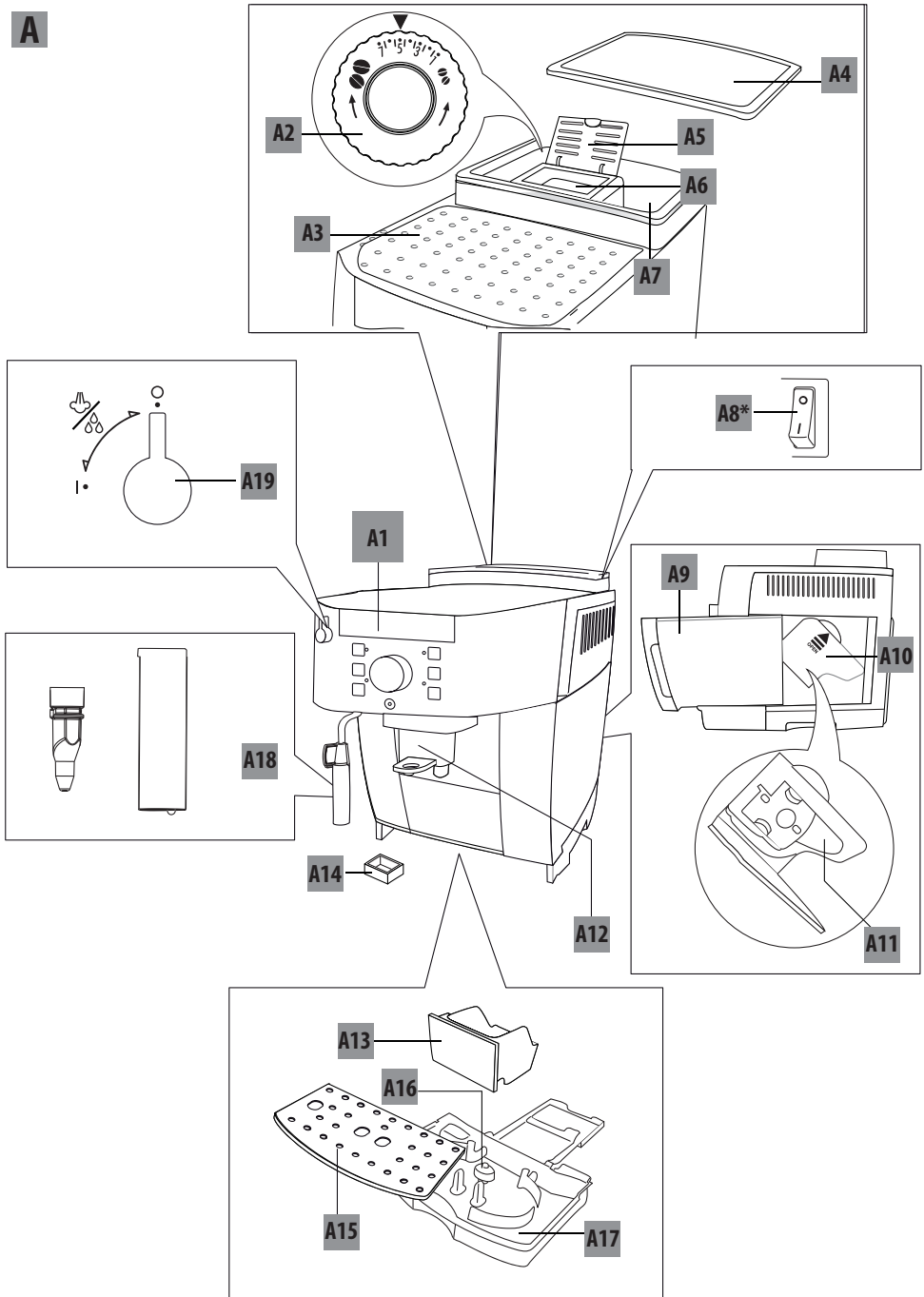

ECAM20.11X - 21.11X - 22.11X

KAVNI APARAT
Navodila za uporabo

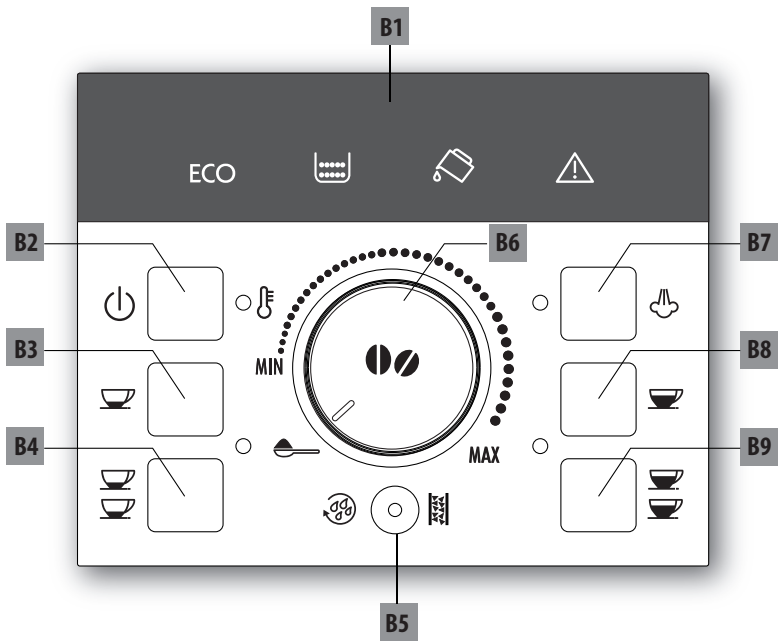


DeLonghi

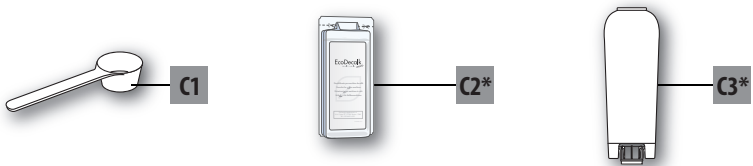
A

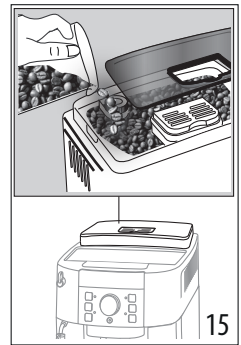
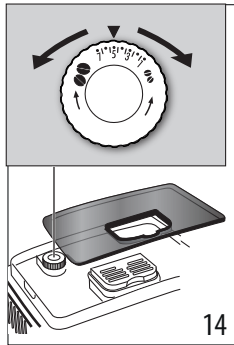
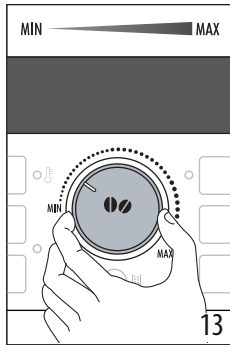
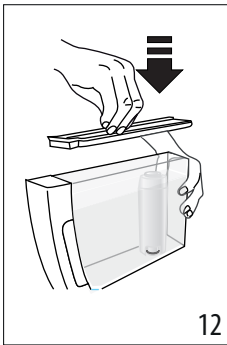
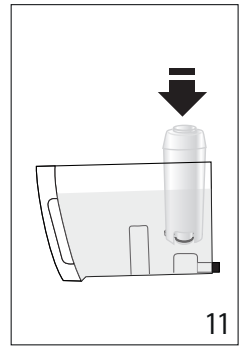
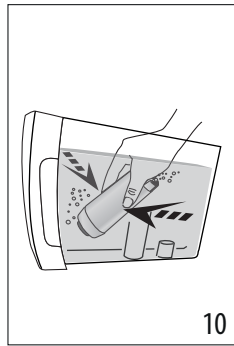
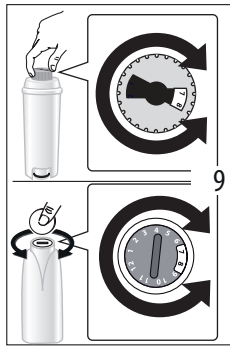
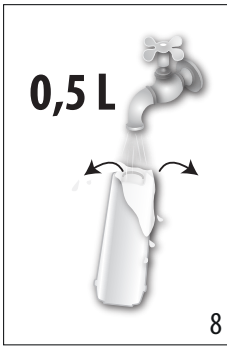
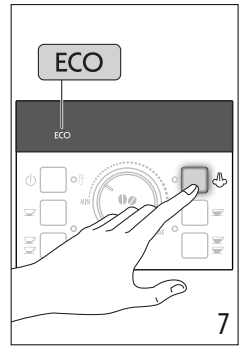
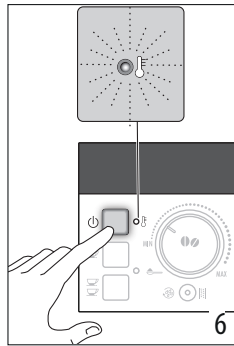
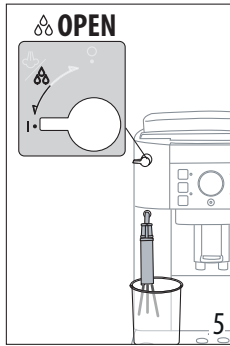
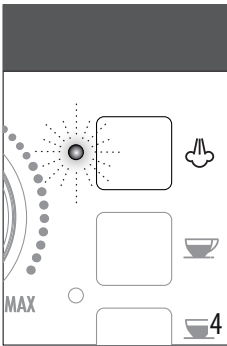
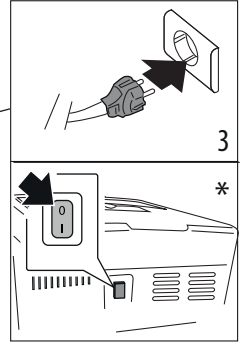
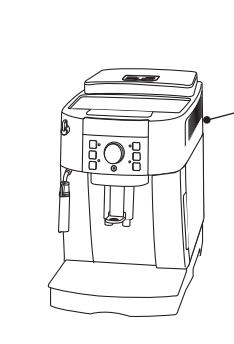
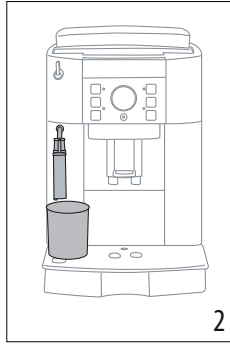
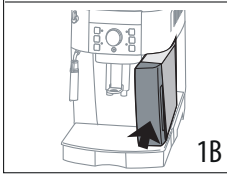
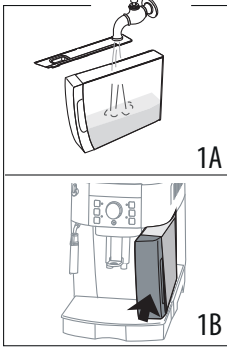


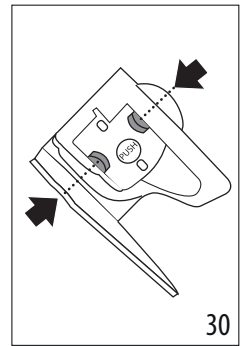
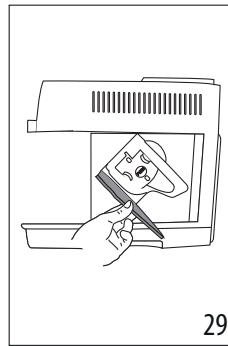
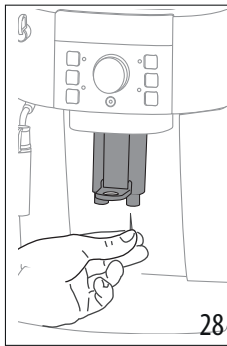
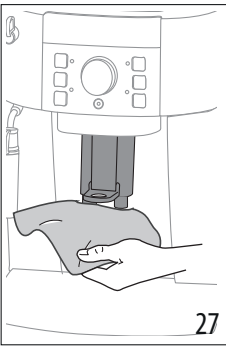
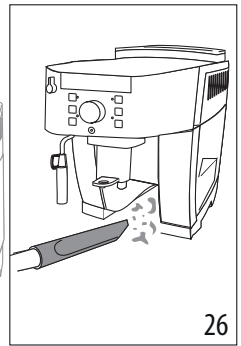
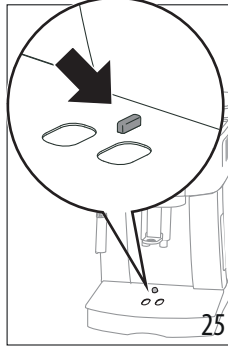
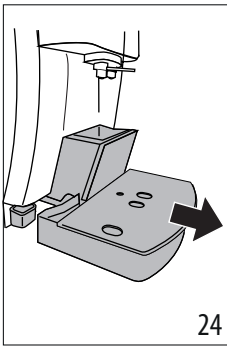
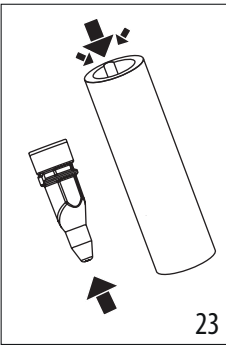
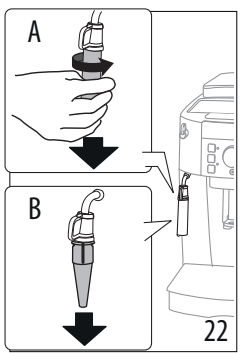
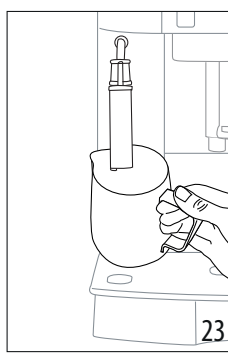
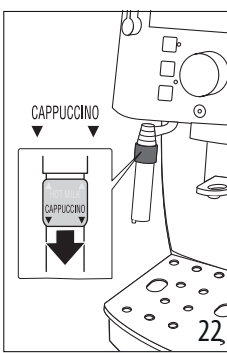
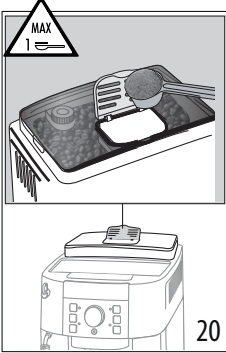
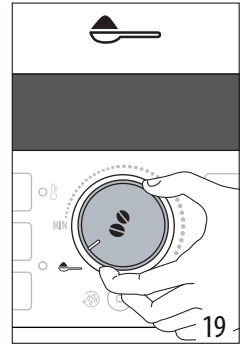
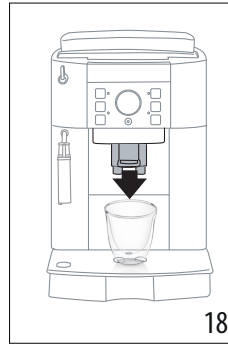
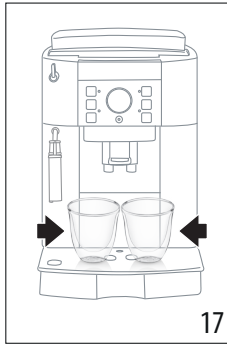
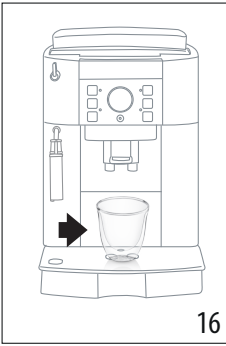
B



C







POVZETEK

1. UVOD	7	15. TEHNIČNI PODATKI	14
1.1 Težave in popravila.....	7	15.1 Nasveti za varčevanje z energijo.....	15
2. OPIS	7	16. POMEN KONTROLNIH LUČK	15
2.1 Opis aparata (str. 3 - A).....	7	17. REŠEVANJE TEŽAV	16
2.2 Opis nadzorne plošče (str. 2 - B)	7		
2.3 Opis dodatkov (str. 2 - C)	7		
2.4 Opis kontrolnih lučk	7		
3. PRVI VKLOP APARATA	8		
4. VKLOP APARATA	8		
5. IZKLOP APARATA	8		
6. AUTO-OFF (SAMODEJNI IZKLOP)	8		
7. VARČEVANJE Z ENERGIJO	9		
8. FILTER ZA MEHČANJE VODE (*ČE JE PREDVIDEN)	9		
8.1 Namestitev filtra	9		
8.2 Odstranjevanje ali zamenjava filtra za mehčanje vode.....	9		
9. PRIPRAVA KAVE	9		
9.1 Izbira okusa kave.....	9		
9.2 Izbira količine kave v skodelici	9		
9.3 Nastavljanje mlinčka za kavo	10		
9.4 Nastavitev temperature	10		
9.5 Nasveti za toplejšo kavo	10		
10. PRIPRAVA KAVE S KAVO V ZRNJU	10		
10.1 Priprava kave s predhodno mleto kavo.....	11		
11. PRIPRAVA KAPUČINA	11		
11.1 Čiščenje naprave za kapučino po uporabi	11		
12. PRIPRAVA TOPLE VODE	11		
13. ČIŠČENJE	11		
13.1 Čiščenje aparata	11		
13.2 Čiščenje notranjega obtoka aparata	12		
13.3 Čiščenje posode za kavne usedline	12		
13.4 Čiščenje posoda za zbiranje kapljevine in posoda za zbiranje kondenzata	12		
13.5 Čiščenje notranjosti aparata	12		
13.6 Čiščenje rezervoarja vode	12		
13.7 Čiščenje ustnikov dulca za kavo	12		
13.8 Čiščenje lijaka za vnašanje predhodno mlete kave	12		
13.9 Čiščenje poparnika	13		
14. ODSTRANJEVANJE VODNEGA KAMNA	13		

Pred uporabo aparata vedno preberite zvezek z varnostnimi opozorili.

1. UVOD

1.1 Težave in popravila

V primeru težav slednje najprej poskusite odpraviti z uporabo opozoril, ki so navedena v odstavkih »16. Pomen kontrolnih lučk« in »17. Reševanje težav«.

Če kljub navodilom težave ne morete odpraviti, se obrnite na oddelek za tehnično podporo na telefonski številki, navedeni na priloženem listu "tehnična podpora".






Če vaše države ni na seznamu, pokličite na številko, navedeno na garancijskem listu. Za morebitna popravila se obrnite izključno na pooblaščen tehnični servis De'Longhi.

2. OPIS

2.1 Opis aparata (str. 3 - A)

- A1. Komandna plošča
- A2. Gumb za nastavitev stopnje mletja kave
- A3. Pladenj za skodelice
- A4. Pokrov posode za kavo v zrnju
- A5. Pokrov lijaka mlete kave
- A6. Lijak za polnjenje s predhodno mleto kavo
- A7. Posoda za kavo v zrnju
- A8. Glavno stikalo (*če je predvideno)
- A9. Rezervoar za vodo s pokrovom* (*če je predviden)
- A10. Vratca poparnika
- A11. Poparnik
- A12. Dulec za kavo (nastavljiv po višini)
- A13. Posoda za kavne usedline
- A14. Posoda za zbiranje kondenzata
- A15. Pladenj za skodelice
- A16. Indikator nivoja vode v pladnja za zbiranje kapljev
- A17. Posoda za zbiranje kapljevine
- A18. Nastavek za kapučino
- A19. Gumb za paro/vročo vodo

2.2 Opis nadzorne plošče (str. 2 - B)

- B1. Signalne lučke
- B2. Tipka : za vklop in izklop aparata
- B3. Tipka : za pripravo 1 skodelice kratke kave.
- B4. Tipka : za pripravo 2 skodelic kratke kave.
- B5. Tipka  : za splakovanje ali odstranjevanje vodnega kamna
- B6. Izbirni gumb: zavrtite za izbiro želene količine kave ali za pripravo s predhodno mleto kavo

B7. Tipka : za paro pri pripravi mlečnega napitka



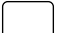

















B8. Tipka : za pripravo 1 skodelice dolge kave

B9. Tipka  : za pripravo 2 skodelic dolge kave.

2.3 Opis dodatkov (str. 2 - C)

- C1. Merilna žlička
- C2. Steklenička sredstva za odstranjevanje vodnega kamna (*če je predvidena)
- C3. Filter za mehčanje vode (*če je predviden)

2.4 Opis kontrolnih lučk


LUČKA	POMEN
	Utripajoča lučka: pomeni, da se stroj segreva.
    	Pomeni, da aparat pripravlja 1 ali 2 skodelici kratke kave.
   	Pomeni, da aparat pripravlja 1 ali 2 skodelici dolge kave.
  	Prižgana lučka: pomeni, da je izbrana funkcija »para«. Utripajoča lučka: pomeni, da je treba zavrteti gumb za paro.
	Pomeni, da je na nadzorni plošči prikazan alarm (glej ods. »16. Pomen kontrolnih lučk«).
	Prižgana lučka: pomeni, da posoda za kavne usedline ni vstavljena: potrebno jo je vstaviti. Utripajoča lučka: pomeni, da je posoda za kavne usedline polna in jo je potrebno izprazniti.
	Prižgana lučka: pomeni, da rezervoar za vodo ni vstavljen. Utripajoča lučka: pomeni, da v rezervoarju ni dovolj vode.
  	Utripajoča lučka: pomeni, da je treba iz aparata odstraniti vodni kamen (gl. ods. »14. Odstranjevanje vodnega kamna«).
	Stalna lučka: označuje, da aparat odstranjuje vodni kamen.
ECO	Pomeni, da je aktiven način za »Varčevanje z energijo«.

3. PRVI VKLOP APARATA

Pazite:

- Ob prvi uporabi s toplo vodo sperite vse odstranljive priključke, ki bodo prišli v stik z vodo ali mlekom.
- Ob prvi uporabi je vodni tokokrog prazen, zato je aparat lahko zelo hrupen: hrup se bo zmanjšal s polnjenjem tokokroga.
- Morebitne sledi kave v mlinčku so posledica preskusov delovanja stroja pred dajanjem na trg in dokazujejo našo natančno skrb za izdelek.

Sledite navedenim navodilom:

1. Izvlecite rezervoar za vodo «A9», do oznake MAX ga napolnite s svežo vodo »sl. 1A« ter vstavite sam rezervoar »sl. 1B«.
2. Pod nastavek za kapučino «A18» postavite posodo prostornine najmanj 100 ml »sl. 2«.
3. Aparat priključite na električno omrežje.
4. Pri modelih z glavnim stikalom «A8» se prepričajte, ali je nastavljeno na **I** »sl. 3«.
5. Na krmilni plošči utripa lučka  »B7» »sl. 4«.
6. Obrnite gumb za paro «A19» na položaj **I** »sl. 5«: aparat iz nastavka za kapučino spusti vodo in se ugasne.
7. Gumb za paro vrnite na položaj **0**.
8. Sedaj je kavni aparat pripravljen za uporabo.

Opomba:

- Ob prvi uporabi je potrebno pripraviti 4-5 skodelic kave in 4-5 skodelic kapučina, preden lahko aparat zagotovi zadovoljiv rezultat.
- Za še večji užitek ob kavi in boljše delovanje stroja priporočamo namestitve filtra za mehčanje vode. «C3» v skladu z navodili v poglavju »8. Filter za mehčanje vode (*če je predviden)«. Če vaš model nima priloženega filtra, ga lahko kupite v pooblaščenih servisnih centrih De'Longhi.



4. VKLOP APARATA

Opomba:

- Ob vsakem vklopu aparat samodejno opravi postopek pred ogrevanja in izpiranja, ki ga ne smete prekiniti. Aparat je pripravljen na uporabo šele, ko se izvedejo tej postopki.
- *Samo pri modelih z glavnim stikalom «A8»:* pred prižigom aparata se prepričajte, ali je glavno stikalo na zadnji strani aparata obrnjeno na **I** »sl. 3«.

Nevarnost za opekline!

Med izpiranjem skozi šobi dulca za kavo «A12» priteče nekaj vroče vode, ki se zbira v spodnji posodi za zbiranje kapljevine. Pazite, da se ne opečete s curkom vroče vode.

- Aparat prižgete s pritiskom tipke  «B2» »sl. 6«: lučka  utripa medtem ko aparat izvaja avtomatsko segrevanje in izpiranje (s tem se ne samo segreje grelnik, ampak aparat poskrbi tudi, da se s pretokom tople vode segrejejo njegove notranje cevke).

Aparat je dosegel pravo temperaturo, ko se lučka ugasne in se prižgejo lučke za pripravo kave.

5. IZKLOP APARATA

Ob vsakem izklopu aparat opravi samodejno izpiranje, če ste pripravljali kavo.

Nevarnost za opekline!


Med izpiranjem iz šob dulca za kavo «A12» izteče nekaj vroče vode. Pazite, da se ne opečete s curkom vroče vode.

Za izklop aparata pritisnite tipko  «B2». Če je predvideno, aparat izvede izpiranje in se ugasne.

Opomba:

Če se aparate ne uporablja dal časa, se priporoča izklop iz napajanja. Pri modelih, kjer je to predvideno, je dovolj, če glavno stikalo «A8» premaknete na **0**.




Pozor!

Aparata nikoli ne izklaplajte iz omrežja, oz. pri modelih, kjer je predvideno, ne prestavljajte glavnega stikala na **0**, dokler niste aparata ugasnili s tipko  (stanje pripravljenosti).


6. AUTO-OFF (SAMODEJNI IZKLOP)

Možno je spremeniti ta časovni razmak, po katerem se naj aparat izklopi: 15 ali 30 minut ali po 1 2 ali 3 urah neuporabe.

Da bi ponovno programirali samodejni izklop sledite sledečim navodilom:

1. Ugasnite s pritiskom na  «B2». (Vtič mora biti vstavljen v električno vtičnico in pri modelih, ki to ga predvidevajo, mora biti glavno stikalo «A8» premaknjeno na **I** »sl. 3«).
2. Držite gumb  «B9», dokler se lučke na nadzorni plošči »B« ne prižgejo.
3. Pritiskajte gumb  «B3» (levo od gumba «B6»), dokler se ne prižgejo lučke, ki se nanašajo na časovni interval, po katerem se mora naprava samodejno izklopiti:






ČAS ZA SAMOIZKLOP	ODGOVARJAJOČE LUČKE
15 minut	ECO
30 minut	ECO 
1 ura	ECO  
2 ure	ECO   
3 ure	ECO    

4. Pritisnite tipko  «B8» (desno od gumba), da potrdite izbiro; lučke se ugasnejo.

7. VARČEVANJE Z ENERGIJO

Varčevanje z energijo je aktivirano, ko je zelena kontrolna lučka **ECO** prižgana.

Da bi vklopili ali izklopili funkcijo "Varčevanje z energijo" postopajte kot sledi:

1. Ugasnite s pritiskom na  «B2». (Vtič mora biti vstavljen v električno vtičnico in pri modelih, ki to ga predvidevajo, mora biti glavno stikalo «A8» premaknjeno na I »sl. 3«).
2. Držite pritisnjeno tipko  «B7», dokler se ne prižge lučka **ECO** »sl. 7«.
3. Za izključitev funkcije pritisnite tipko  «B3» (levo od gumba «B6»): lučka **ECO** utripa.
4. Če želite spet aktivirati funkcijo, ponovno pritisnite tipko  (levo od gumba «B6»): lučka **ECO** sveti neprekinjeno.
5. Pritisnite tipko  «B8» (desno od gumba «B6»), da potrdite izbiro: lučka **ECO** se ugasne.

Opomba:

Na načinu varčevanja z energijo lahko aparat potrebuje nekaj sekund več preden začne točiti prvo kavo, saj porabi več časa za predogrevanje.

8. FILTER ZA MEHČANJE VODE (*ČE JE PREDVIDEN)

Nekateri modeli so opremljeni s filtrom za mehčanje vode «C3»: če ga v vašem modelu ni, vam priporočamo nakup filtra pri pooblaščenem centru De'Longhi.

Pozor:

- Hranite na hladnem in suhem mestu ter daleč od sončne svetlobe.
 - Po odprtju embalaže filter takoj uporabite.
 - Pred odstranjevanjem vodnega kamna odstranite filter.
- Za pravilno uporabo filtra sledite navodilom v nadaljevanju.

8.1 Namestitev filtra

1. Izvlecite filter «C3» iz embalaže in ga izperite s pribl. 0,5 l tekoče vode »sl. 8«
2. Koledarski disk zavrtite dokler se ne prikažeta sledeča 2 meseca uporabe »sl. 9«.

Pazite:

Trajnost filtra znaša dva meseca ob normalni uporabi aparata, če pa aparata z nameščenim filtrom ne uporabljate, znaša trajnost največ 3 tedne.

3. Izvlecite rezervoar «A9» stroja in ga napolnite z vodo »sl. 1A«.
4. Vstavite filter v rezervoar za vodo in ga popolnoma potopite, nagnite ga, da zračni mehurčki lahko izidejo »sl. 10«.

5. Vstavite filter v ustrezno ležišče in ga pritisnite do konca »sl. 11«.
6. V modelih, kjer je to predvideno, rezervoar ponovno pokrite s pokrovom »sl. 12« in ga vstavite v stroj.
7. Pod nastavek za kapučino «A18» postavite posodo z minimalno zmogljivostjo 500 ml.
8. Ročico za paro «A19» prestavite na položaj I, da bi iztočili vročo vodo.
9. Spustite vsaj 500 ml vode in gumb vrnite na pol. 0.

Pazite:

Lahko se zgodi, da eno točenje tople vode ni zadostno za nameščanje filtra in se med nameščanjem prižgejo kontrolne lučke



V tem primeru ponovite nameščanje do točke «8».

Sedaj je filter aktiviran in lahko uporabljate aparat.

8.2 Odstranjevanje ali zamenjava filtra za mehčanje vode

Ko sta minila dva meseca trajanja (glej koledar) ali, če aparata ne uporabljate 3 tedne, je treba filter «C3» odstraniti iz rezervoarja «A9» ter ga po potrebi zamenjati z novim tako, da ponovite postopek opisan v prejšnjem odstavku.

9. PRIPRAVA KAVE

9.1 Izbira okusa kave

S pomočjo gumba za izbiro okusa kave «B6» nastavite želeni okus »sl. 13«: če obračate proti »MAX«, povečujete količino kave v zmu, ki jo bo aparat zmel in posledično bo imela kava močnejši okus.





Ko je ročna nastavljena na MIN, bo kava ekstra lahka, z ročko na položaju MAX pa ekstra močna.

Opomba:

- Ob prvi uporabi je treba pripraviti več kav, da se najde položaj, ki ustreza želenemu okusu kave.
- Pazite, da ne obrnete preveč proti MAX, ker bo v tem primeru priprava prepočasna (po kapljicah), še posebej, kadar se pripravlja dve skodelici sočasno.

9.2 Izbira količine kave v skodelici

Aparat je tovarniško nastavljen tako, da samodejno iztoči sledeče količine kave:

KAVA	KOLIČINA (ML)
Kratka kava  «B3»	≈ 40
dolga kava  «B8»	≈ 120
2 x kratka kava  «B4»	2 x ≈ 40
2 x dolga kava  «B9»	2 x ≈ 120

Če želite spremeniti količino kave (ki jo aparat samodejno iztoči v skodelico), postopajte kot sledi:

- pritisnite in držite pritisnjeno tipko, za katero želite spremeniti dolžino, dokler ne prične utripati ustrezna signalna lučka in aparat prične točiti kavo: nato sprostite tipko;
- čim kava v skodelici doseže zeleno količino, ponovno pritisnite isto tipko, da bi shranili novo količino.

Sedaj bo s pritiskom tipke aparat shranil nove nastavitve.

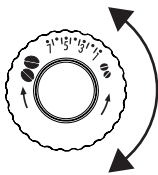
9.3 Nastavljanje mlinčka za kavo

Mlinčka za kavo vsaj na začetku življenjske dobe aparata ni potrebno nastavljanje, saj je tovarniško nastavljen tako, da zagotavlja ustrezno izločanje kave.

Kljub temu pa ga je v primeru, da že ob prvih skodelicah kave je ta redka ali z premalo kreme ali prepočasna (po kapljah), je potrebna dodatna nastavitve; to opravite s pomočjo gumba za nastavitve »A2« stopnje mletja »sl. 13«.

Opomba:

Ročko za nastavljanje lahko obračate samo med delovanjem mlinčka za kavo v začetni fazi priprave kavnih napitkov.






Če kava teče prepočasi ali sploh ne teče, gumb obrnite v smeri urinega kazalca za en klik. Da bi dobili bolj krepko kavo in izboljšali videz kreme, obrnite gumb v nasprotni smeri urinega kazalca za en


klik (v nasprotnem primeru lahko kava izhaja po kapljah). Učinek nastavitve je viden šele po pripravi vsaj 2 skodelic kave. Če po tej nastavitvi iste dobili zelenega učinka, je potrebno popraviti nastavitve z zasukom gumba še za eno stopnjo.

9.4 Nastavitev temperature

Če želite spremeniti temperaturo vode za pripravo kave, naredite naslednje:

1. Ugasnite s pritiskom na  »B2«. (Vtič mora biti vstavljen v električno vtičnico in pri modelih, ki to ga predvidevajo, mora biti glavno stikalo »A8« premaknjeno na I »sl. 3«).
2. Pritisnite tipko  »B3« (levo od gumna »B6«) in jo držite pritisnjeno dokler se ne prižgejo signalne lučke na krmilni plošči;
3. Pritisnite tipko  za izbiro zelene temperature:



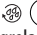
4. Pritisnite tipko  »B8« (desno od gumba »B6«), da potrdite izbiro; lučke se ugasnejo.

Opomba:

Sprememba temperature je učinkovitejša pri dolgih napitkih.

9.5 Nasveti za toplejšo kavo

Za pripravo toplejše kave svetujemo:

- pred točenjem izvedite splakovanje s pritiskom na tipko  »B5« iz dulca »A12« izteka topla voda, ki bo segrela notranji odtok aparata, tako bo kava toplejša.
- Skodelice segrejte s toplo vodo (uporabite funkcijo topla voda).
- Nastavite višjo temperaturo kave (gl. odst. »9.4 Nastavitve temperature«).

10. PRIPRAVA KAVE S KAVO V ZRNJU

Pozor!

Ne uporabljajte karameliziranih kavnih zrn, saj se lahko zalepijo za mlinček in ga poškodujejo.

1. Kavo v zrnju vstavite v ustrezen vsebnik »A7« »sl. 15«.
2. Postavite pod ustnika dulca za kavo »A12«:
 - 1 skodelico, če želite 1 kavo »sl. 16«;
 - 2 skodelici, če želite 2 kavi »sl. 17«.
3. Znižajte dulec tako, da bo čim bližje skodelicam: s tem bo krema boljša »sl. 18«.
4. Pritisnite odgovarjajočo tipko za zeleno točenje:



5. Prične se priprava in na nadzorni plošči sveti signalna lučka izbrane tipke.

Ko se priprava zaključi, je aparat pripravljen za novo uporabo.

Opomba:

- Med pripravo kave lahko to kadarkoli prekinete s pritiskom na eno od tipk za točenje.
- Če želite povečati količino kave v skodelici, takoj po končanem točenju (v roku 3 sekund) pridržite tipko ene od tipk za pripravo kave.
- Če želite toplejšo kavo, se posvetujte z oddelkom »9.5 Nasveti za toplejšo kavo«.

Pozor!

- Če kava izhaja v kapljicah ali ni dovolj močna ali je prehladna, preberite nasvete v poglavju »17. Reševanje težav«.
- Med uporabo se lahko na krmilni plošči prižgejo lučke katerih pom je naveden v poglavju »16. Pomen kontrolnih lučk«.

10.1 Priprava kave s predhodno mletu kavo

Pozor!

- Ne vstavljajte kavnih zrn v lijak «A6» predhodno zmlete kave, sicer se stroj lahko poškoduje.
- Kave nikoli ne dodajajte, ko je aparat izklopljen, ker bi se lahko raztresla po notranjosti aparata in ga umazala. V takem primeru se aparat lahko poškoduje.
- Ne vstavite več kot 1 poravnane merice «C1», v nasprotnem primeru se aparat lahko zamaže ali se lijak zamaši.



Opomba:

Ko uporabljate mletu kavo, lahko naenkrat pripravite le eno skodelico kave.

1. Preverite, ali je aparat vklopljen.
2. Zavrtite gumb za izbiro okusa kave «B6» v smeri proti urine- mu kazalcu do konca, na položaj ☞ »sl. 19«.
3. Preverite, da lijak «A6» ni zamašen, nato vnesite izravnano merico «C1» predhodno zmlete kave »sl. 20«.
4. Postavite skodelico pod ustnika dulca za kavo «A12».
5. Pritisnite tipko za točenje 1 skodelice zelene kave (☞ «B3» ali ☞ «B8»)
6. Priprava se prične.

11. PRIPRAVA KAPUČINA

Nevarnost za opeklino!

Med temi pripravami se izloča para: pazite, da se ne opečete.

1. Za kapučino pripravite kavo v večji skodelici;
2. Napolnite posodo, boljše, če ima ročaj, da se ne spečete, s prib. 100 ml mleka za vsak kapučino, ki ga želite pripraviti. Pri izbiri velikosti posode upoštevajte, da se bo prostornina povečala 2 ali 3 krat;

Opomba:

- Da bi pripravili bogatejšo in gostejšo peno, uporabite posneto ali delno mleko pri temperaturi hladilnika (približno 5° C). Da bi se izognili premalo spenjenemu mleku ali z velikimi mehurčki, redno čistite nastavek za kapučino «A18» kot opisano v Naslednja oddelku »11.1 Čiščenje naprave za kapučino po uporabi«.
- Kakovost pene lahko spreminja glede na:
 - vrsto mleka ali rastlinskega napitka;
 - uporabljeno znamko;
 - sestavine in hranilne vrednosti
- 3. Pritisnite tipko ☞ «B7»: utripa lučka ☞ .
- 4. Potopite nastavek za kapučino v posodo z mlekom »sl. 21«.
- 5. Po nekaj sekundah, ko lučka ☞ utripa, obrnite gumb za paro «A19» na I »sl. 5«. Iz naprave za kapučino izhaja para, ki mleko speni v kremasto mlečno peno in poveča njegovo prostornino.

6. Če želite bolj kremasto peno počasi obračajte posodo in jo premikajte od spodaj navzgor. (Priporočamo, da pare ne uporabljate za več kot 3 minute zapored);
7. Ko ste dobili zeleno peno, prekinite izpust pare tako, da ročko za peno vrnete v položaj 0.

Nevarnost za opeklino!

Preden odstranite posodo za mleko, prekinite dovod pare, da bi se izognili opeklina zaradi curkov vročega mleka.

8. Predhodno pripravljene kavi dodajte kremasto mleko. Kapučino je pripravljeno: sladite po okusu in, če želite, posipajte peno z malo kakava v prahu.

11.1 Čiščenje naprave za kapučino po uporabi

Nastavek za kapučino «A18» očistite po vsaki uporabi, da preprečite nabiranje ostankov mleka in zamašitev.

1. Postavite posodo pod nastavek za kapučino in pustite, da nekaj sekund odteka voda, tako da gumb za paro «A19» obrnete na I »sl. 5«. Nato vrnite gumb za paro na 0, da ustavite dovajanje tople vode.
2. Počakajte nekaj minut, da se nastavek za kapučino ohladi; nato z eno roko držite ročico cevi nastavka za kapučino, z drugo pa zavrtite v nasprotni smeri urinega kazalca »sl. 21« in izvlecite nastavek za kapučino navzdol, da ga odstranite.
3. Snemite tudi šobo za paro tako, da jo potegnete navzdol »sl. 22«.
4. Preverite, da odprtine, označene s puščico na si. 23, niso zamašene. Če je potrebno, jih očistite z zobotrebrcem.
5. Elemente nastavka za kapučino skrbno operite z gobo in mlačno vodo.
6. Ponovno vstavite šobo ter nanjo nastavek za kapučino, tako da ga potisnete navzgor in vrtite dokler se ne zatakne.

12. PRIPRAVA TOPLE VODE

Nevarnost za opeklino!

Med točenjem vroče vode aparat ne pustite brez nadzora. Čev nastavka za kapučino «A18» se med točenjem segreje in jo je treba odstranjevati samo s pomočjo ročaja.

1. Pod nastavek za kapučino «A18» postavite posodo (čim bliže, da ne prši).
2. Obrnite gumb za paro «A19» na I: začne točenje.
3. Prekinite tako, da ročko za paro zavrtite na položaj 0.

Opomba:

Če je omogočeno »Varčevanje z energijo«, bo točenje vode lahko zahtevalo nekaj sekund več.

13. ČIŠČENJE

13.1 Čiščenje aparata

Naslednje dele aparata je potrebno redno čistiti:

- notranja napeljava aparata;
- posodo za kavne usedline «A13»;


- pladenj za zbiranje kapljevine «A17» in pladenj za zbiranje kondenzata «A14»;
- rezervoar vode «A9»;
- dulce za točenje kave «A12»;
- Nastavek za kapučino «A18»;
- lijak za vnos predhodno mlete kave «A6»;
- poparnik «A11», dostopen po odpiranju servisnih vrat «A10»;
- Nadzorno ploščo «A1».

Pozor!

- Za čiščenje aparata ne uporabljajte topil, grobih detergentov ali alkohola. S super avtomatskimi aparati De'Longhi ni potrebno uporabljati kemičnih aditivov za čiščenje aparata.
- Nobenega dela aparata ni mogoče opravi v pomivalnem stroju.
- Za odstranjevanje oblog ali usedlin kave ne uporabljajte kovinskih predmetov, ker bi lahko odrgnili kovinske ali plastične površine.

13.2 Čiščenje notranjega obtoka aparata


Po obdobjih neuporabe, ki so daljši od 3/4 dni, je zelo priporočljivo, da pred uporabo aparata, vklopite in natočite:

- 2/3 izpiranja s pritiskom na tipko  «B5»;
- nekaj tople vode, nekaj sekund, tako da obrnete gumb za toplo vodo/paro «A19» na I.

Opomba:

- Normalno je, da je po izvedbi tega čiščenja v posodi za kavne usedline «A13» prisotna voda.

13.3 Čiščenje posode za kavne usedline

Ko lučka  utripa, morate izprazniti in očistiti posodo za kavne usedline «A13». Dokler posode za kavne usedline ne očistite, bo kontrolna lučka utripala, aparat pa ne bo mogel pripravljati kave.

Za čiščenje (z vklopljenim aparatom):

- Izvlecite posodo za zbiranje kapljev in «A17» »sl. 24«, jo izpraznite in očistite.
- Izpraznite in natančno očistite posodo za usedline «A13» in z dna odstranite vse morebitne ostanke kave.
- Preverite tudi rdečo posodo za zbiranje kondenzata «A14» in jo, če je polna, izpraznite.

Pozor!

Ko izvlečete zbirno posodo za zbiranje kapljevine morate obvezno izprazniti in očistiti tudi predal za ostanke kave, in sicer tudi v primeru, da ta še ni popolnoma napolnjen. Če tega ne opravite, se lahko zgodi, da se bo med kasnejšo pripravo kave posoda za usedline preveč napolnila in zamašila aparat.

13.4 Čiščenje posoda za zbiranje kapljevine in posoda za zbiranje kondenzata

Pozor!

Če posode za zbiranje kapljevine «A17» ne praznite redno, lahko voda izteče in vdre v notranjost ali izven aparata. To lahko poškoduje aparat, delovno površino ali okolico.

Posoda za zbiranje tekočine je opremljena s plovcem «A16» (rdeče barve) za prikaz nivoja v njej zbrane vode »sl. 25«. Preden ta indikator seže izven pladnja za skodelice, morate posodo izprazniti in očistiti.

Da bi odstranili posoda za zbiranje kapljevine:

1. Odstranite posodo za zbiranje kapljev in «A17» in posodo za kavne usedline «A13» »sl. 24«;
2. Izpraznite posodo za zbiranje kapljevine in kavne usedline in jih očistite;
3. Preverite posodo za zbiranje kondenzata «A14» in, če je polna, jo izpraznite.
4. Posodo za zbiranje kapljevine s posodo za kavne usedline ponovno vstavite v aparat.

13.5 Čiščenje notranjosti aparata

Nevarnost električnega udara!

Preden očistite notranje dele, morate aparat ugasniti (glej poglavje »5. Izklop aparata«) in ga izklopite iz električnega omrežja. Aparata nikoli ne potaplajte v vodo.

1. Občasno preverite (približno vsak mesec), da notranjost aparata (dostopna po odstranitvi posode za zbiranje kapljevine) ni umazana. Če je potrebno, odstranite ostanke kave z gobo.
2. Vse ostanke posesajte s sesalnikom »sl. 26«.

13.6 Čiščenje rezervoarja vode

1. Rezervoar za vodo «A9» redno čistite (približno enkrat mesečno) in ob vsaki zamenjavi filtra za mehčanje vode «C3» (*če je predviden) z vlažno krpo ter nekoliko blagega praška.
2. Odstranite filter (če je prisoten) ter ga splaknite s tekočo vodo.
3. Ponovno vstavite filter (če je predviden), napolnite zbiralnik s svežo vodo in ga ponovno vstavite v aparat.
4. (samo pri modelih s filtrom za mehčanje) Natočite 100 ml vode.

13.7 Čiščenje ustnikov dulca za kavo

1. Očistite dulce za kavo «A12» s pomočjo gobice ali krpe »sl. 27«.
2. Preverite, da odprtine dulca za kavo niso zamašene. Če je potrebno, odstranite kavne usedline z zobotrebecem »sl. 28«.

13.8 Čiščenje lijaka za vnašanje predhodno mlete kave

Občasno preverite (približno enkrat mesečno), da lijak za vnos mlete kave «A6» ni zamašen. Če je potrebno, odstranite ostanke kave.

13.9 Čiščenje poparnika

Poparnik «A11» je treba očistiti vsaj enkrat mesečno.

Pozor!

Poparnika ni mogoče odstraniti z vklopljenim aparatom.

1. Prepričajte se, ali se je aparat pravilno izklopil (glejte »5. Izklop aparata«).
2. Odstranite rezervoar za vodo «A9».
3. Odprite vrata poparnika «A10» »sl. 29« ki se nahaja na desni strani.
4. Pritisnite navznoter dve obarvani tipki za odklop in sočasno povlecite poparnik navzven »sl. 30«.

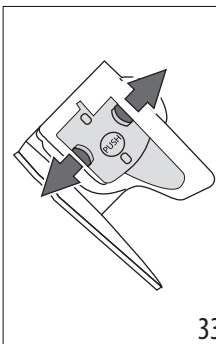
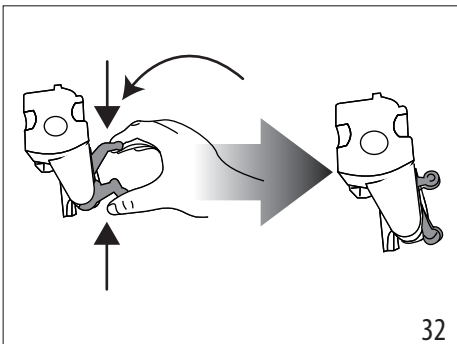
Pozor!

Poparnik očistite brez uporabe čistil, ker bi ga lahko poškodovala.

5. Poparnik za približno 5 minut potopite v vodo in nato splaknite pod pipo.
6. Očistite morebitne ostanke kave na nosilcu, kjer je naslonjen.
7. Po čiščenju ponovno vstavite poparnik na sedež »sl. 31«; nato pritisnite na napis PUSH dokler ne slišite, da se zaskoči.

Opomba:

Če je poparnik težko vstaviti, je potrebno (pred vstavljanjem) povrniti na primerno velikost s pritiskom na oba vzvoda, kot navedeno na slika 32.




8. Ko ga vstavite, se prepričajte, da sta obarvana gumba skočila navzven »sl. 33«.
9. Zaprite vratca poparnika.
10. Ponovno vstavite rezervoar za vodo.

14. ODSTRANJEVANJE VODNEGA KAMNA

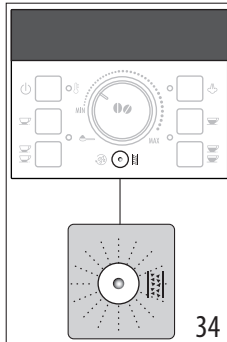
Pozor!

- Pred uporabo preberite navodila in etiketo sredstva za odstranjevanje vodnega kamna, navedeno na ovitku samega sredstva.
- Priporočamo le uporabo sredstva za odstranjevanje vodnega kamna De'Longhi. Uporaba neprimernih sredstev za odstranjevanje vodnega kamna, tako kot tudi neredno odstranjevanje, lahko povzroči pojav napak, ki jih ne krije garancija proizvajalca.
- Sredstvo za odstranjevanje vodnega kamna lahko poškoduje občutljive površine. Če se izdelek nehote polije, ga takoj posušite.

Za odstranjevanje vodnega kamna	
Sredstvo za odstranjevanje vodnega kamna	Odstranjevalec vodnega kamna De'Longhi
Posoda	Priporočena zmogljivost: 2 l
Čas	~45 min

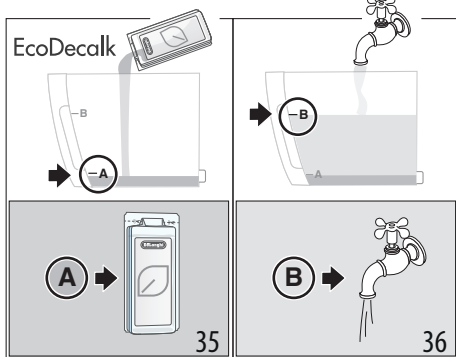
Odstranite vodni kamen iz stroja, ko na krmilni plošči »B« utripa lučka  »B5« »sl. 34«.

Pozor!

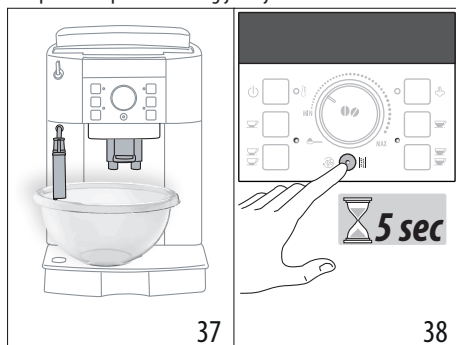


- Pred uporabo preberite navodila in etiketo sredstva za odstranjevanje vodnega kamna, navedeno na ovitku samega sredstva.
- Priporočamo le uporabo sredstva za odstranjevanje vodnega kamna De'Longhi. Uporaba neprimernih sredstev za odstranjevanje vodnega kamna, tako kot tudi neredno odstranjevanje, lahko povzroči pojav napak, ki jih ne krije garancija proizvajalca.

1. Vključite aparat in počakajte, da bo pripravljen za uporabo.
2. Izpraznite pladenj za zbiranje kapljevine «A17», posodo za kavne usedline «A13» in vse ponovno vstavite v stroj.
3. Popolnoma izpraznite rezervoar za vodo «A9», tako da odstranite filter za mehčanje vode «C3», če je prisoten.



- Nalijte sredstvo za odstranjevanje vodnega kamna «C2» v rezervoar za vodo do nivoja **A** (kar ustreza 100 ml embalaži), označenega na notranji strani rezervoarja »sl. 35« in nato dodajte liter vode, da doseže raven **B** »sl. 36«; nato rezervoar za vodo postavite nazaj v stroj.
- Pod nastavek za kapučino «A18» in nastavek za kavo «A12» postavite posodo za zmogljivostjo vsak 2 litra »sl. 37«.



- Počakajte, da so kontrolne lučke za točenje kave prižgane in ne utripajo.
- Pritisnite tipko »B5« »sl. 38« in jo držite pritisnjeno vsaj 5 sekund, da potrdite vnos raztopine in zaženete odstranjevanje vodnega kamna: lučka na tipki neprekinjeno gori in opozarja na zagon programa za odstranjevanje vodnega kamna.
- Lučka za paro utripa, ker morate gumb za toplo vodo/paro «A19» obrniti na **I**.

Pozor! Nevarnost za opekline

Iz naprave za kapučino in dulca za kavo izhaja topla voda, ki vsebuje kisline. Pazite, dane pridete v stik z raztopino.

- Ko je gumb obrnjen na **I**, se zažene program za odstranjevanje vodnega kamna in raztopina za odstranjevanje vodnega kamna se izloči tako iz nastavka za kapučino kot tudi iz nastavka za kavo in samodejno izvede vrsto izpiranj v intervalih, da odstrani ostanke vodnega kamna iz stroja.

Po približno 25 minutah naprava preneha odstranjevati vodni kamen in na plošči utripata lučki in ; zavrtite gumb za vročo vodo / paro na **O**.

- Aparat je sedaj pripravljen za proces izpiranja s svežo vodo. Izpraznite posodo, ki ste jo uporabili za zbiranje raztopine za odstranjevanje vodnega kamna, izvlecite rezervoar za vodo, ga splaknite s tekočo vodo, napolnite ga do nivoja Maks s svežo vodo ter vstavite v aparat: signalna lučka utripa.
 - Pod nastavek za kapučino in dulec za kavo postavite prazno posodo, ki ste jo uporabili za zbiranje raztopine za odstranjevanje vodnega kamna »sl. 37«.
 - Obrnite vrtljivi gumb vroče vode/pare na poz. **I**, da se prične izpiranje: vroča voda izhaja najprej nastavka za kapučino in se nato nadaljuje ter zaključi z dulecem za kavo.
 - Ko se rezervoar za vodo izprazni, na nadzorni plošči utripata signalni lučki in : obrnite gumb vroče vode/pare na **O**.
 - Izpraznite posodo za zbiranje vode za splakanje, izvlecite rezervoar za vodo, ga znova vstavite filter za mehčanje vode, če ste ga prej odstranili, napolnite rezervoar do nivoja MAX s svežo vodo ter ga znova vstavite v aparat: signalna lučka pare utripa.
 - Pod nastavek za kapučino postavite prazno posodo, ki ste jo uporabili za zbiranje vode izpiranja;
 - Obrnite vrtljivi gumb vroče vode/pare na poz. **I**: aparat nadaljuje s izpiranjem samo iz nastavka za kapučino.
 - Po končanem izpiranju na nadzorni plošči utripa signalna lučka pare : obrnite gumb vroče vode/pare na **O**.
 - Rezervoar za vodo napolnite s svežo vodo do nivoja MAX in ga znova vstavite v aparat.
- Postopek odstranjevanja vodnega kamna je s tem zaključen.

Opomba!

- Če se cikel odstranjevanja vodnega kamna ne zaključi pravilno (npr. zaradi izpada napajanja z električno energijo) je priporočljivo ponoviti.
- Normalno je, da je po ciklu odstranjevanja vodnega kamna v posodi za kavne usedline «A13» prisotna voda.
- Če rezervoar vode ni napolnjen do oznake nivoja MAX, je treba opraviti še tretji cikel splakovanja. S tem se zagotovi, da v notranjosti aparata ni ostankov sredstva za odstranjevanje vodnega kamna. Preden zaženete izpiranje ne pozabite izprazniti posodo zbiranje kapljevine.

15. TEHNIČNI PODATKI

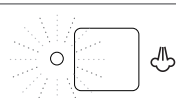
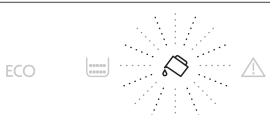




Napetost:	220-240 V~ 50/60 Hz max. 10A
Priključna moč:	1450 W
Tlak:	1,5 MPa (15 bar)
Prostornina vodnega rezervoarja:	1,8 L
Mere DxSxV:	240x430x350 mm

Teža: 8,9 Kg
 Največja prostornina posode za zrnje: 250 g
 De'Longhi si pridržuje pravico, da kadarkoli spremeni tehnične in estetske značilnosti, ne da bi pri tem spreminjala delovanje in kakovost izdelkov.


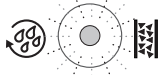




15.1 Nasveti za varčevanje z energijo

- Nastavite samodejni izklop na 15 minut (gl. Poglavje »6. Auto-off (Samodejni izklop)«);
- Zaženite varčevanje z energiji (gl. Poglavje »7. Varčevanje z energijo«);
- Ko stroj to zahteva, zaženite cikel za odstranjevanje vodnega kamna.

16. POMEN KONTROLNIH LUČK

PRIKAZANA KONTROLNA LUČKA	MOŽEN VZROK	REŠITEV
	Treba je obrniti vrtljivi gumb vroče vode/pare «A19»	Zavrtite ročico za toplo vodo/paro.
 UTRIPA	V rezervoarju «A9» ni dovolj vode.	Napolnite rezervoar z vodo in ga pravilno vstavite tako, da ga potisnete do konca, dokler ne zaslišite značilnega klika.
	Rezervoar «A9» ni pravilno vstavljen.	Rezervoar vstavite pravilno in ga potisnite do konca.
 UTRIPAJOČA	Posoda za kavne usedline «A13» je polna.	Izpraznite posodo za kavne usedline, posodo za zbiranje kapljev in nato jih očistite, nato jih vstavite. Pomembno: ko izvlečete zbirno posodo za zbiranje kapljevine izprazniti in očistiti tudi predal za ostanke kave, in sicer tudi v primeru, da ta še ni popolnoma napolnjen. Če tega ne opravite, se lahko zgodi, da se bo med kasnejšo pripravo kave posoda za usedline preveč napolnila in zamašila aparat.
	Po čiščenju posoda za kavne usedline «A13» ni vstavljena v aparat.	Odstranite posodo za zbiranje kapljevine «A17» in znova vstavite vsebnik kavnih usedlin.
 UTRIPAJOČA	Kava je preveč fino zmleta, zato kava izteka prepočasi ali sploh ne izteka. Kava je predrobno mleta, zaradi česar kava prepočasi ali sploh ne izteka.	Ponovite pripravo kave in obrnite gumb za nastavitve mlinčka za kavo «A2» vsl. 10« za eno stopnjo proti številki 7 v desno, medtem ko mlinček deluje. Če po pripravi 2 kav ta še naprej prepočasi teče iz dulca, ponovite nastavljanje preko ročice za nameščanje za še en klik (gl. »9.3 Nastavljanje mlinčka za kavo«). Če težave še ne morete odpraviti, obrnite gumb za paro «A19» na I in odstranite nekaj vode iz nastavka za kapučino.
	Če je prisoten filter za mehčanje vode «C3», je morda v filtru prisoten zračni mehur, ki preprečuje iztekanje.	Iztočite nekaj vode iz nastavka za kapučino «A18» z zasukom vrtljivega gumba vroče vode/pare «A19» na poz. I, dokler pretok ni pravilen »sl. 5«.





PRIKAZANA KONTROLNA LUČKA	MOŽEN VZROK	REŠITEV
 UTRIPAJOČA	Izbrali ste funkcijo "predhodno mleta kava", vendar je niste postavili v lijak «A6».	V lijak vsujete predhodno mleto kavo ali odstranite izbiro za predhodno mleto kavo.
 UTRIPAJOČA	Označuje, da je iz aparata potrebno odstraniti vodni kamen.	Čim prej je potrebno opraviti postopek odstranjevanja vodnega kamna, opisan v poglavju »14. Odstranjevanje vodnega kamna«.
 UTRIPAJOČA	Uporabili ste preveč kave.	Izberite lažji okus ali zmanjšajte količino predhodno mlete kave, nato zahtevajte ponovno točenje kave.
 UTRIPAJOČA	Kave v zrnju je zmanjkalo.	Napolnite posodo za kavo v zrnih «A7».
	Lijak za predhodno mleto kavo «A6» je zamašen.	Izpraznite lijak kot je opisano v odst. »13.8 Čiščenje lijaka za vnašanje predhodno mlete kave«.
 UTRIPA	Po čiščenju niste ponovno postavili poparnika. «A11».	Vstavite poparnik, kot je opisano v odst. »13.9 Čiščenje poparnika«.
	Notranjost aparata je zelo umazana.	Natančno očistite aparat, kot je to opisano v poglavju »13. Čiščenje«. Če je po opravljenem čiščenju sporočilo še vedno prikazano, se obrnite na servisni center.

17. REŠEVANJE TEŽAV

Spodaj so opisana nekatera mogoča nepravilna delovanja.

Če problema ne uspete rešiti na opisan način, se morate obrniti na tehnično službo.

TEŽAVA	MOŽEN VZROK	REŠITEV
Kava ni vroča.	Pred pripravo niste ogreli skodelic.	Segrejte skodelico tako, da jih splaknete s toplo vodo (Pazi: lahko uporabite funkcijo topla voda ali splakovanje).
	Poparnik «A11» se je ohladil, ker so od zadnje priprave minile več kot 2-3 minute.	Pred pripravo kave segrejte poparnik s tipko za izpiranje   «B5».
	Nastavljena temperatura kave je nizka.	Iz menija nastavite višjo temperaturo (glej pogl. »9.4 Nastavitev temperature«).
		→

TEŽAVA	MOŽEN VZROK	REŠITEV
Kava je redka in ima malo kreme.	Kava je pregrobo mleta.	Obrnite gumb za nastavljanje mletja «A2» za en položaj v smeri proti urinemu kazalcu medtem, ko mlinček za kavo deluje »sl. 8«. Nadaljujte po eno stopnjo, dokler ne nastavite kave po vašem okusu. Učinek se pozna šele po 2 pripravljenih kavah (glej ods. »9.3 Nastavljanje mlinčka za kavo«).
	Kava ni primerna.	Uporabite mešanico kave za aparate za ekspresno kavo.
Kava prepočasi izteka ali izteka po kapljicah.	Kava je predrobno mleta.	Obrnite gumb za nastavljanje mletja «A2» za en položaj v smeri urinega kazalca, medtem, ko mlinček za kavo deluje »sl. 8«. Nadaljujte po eno stopnjo, dokler ne nastavite kave po vašem okusu. Učinek se pozna šele po 2 pripravljenih kavah (glej ods. »9.3 Nastavljanje mlinčka za kavo«).
Kava ne izteka skozi eno ali obe šobi dulca.	Šobi sta zamašeni.	Dulce «A12» očistite z zobotrebcom.
Spenjeno mleko ima velike mehurčke	Mleko ni dovolj hladno ali ni delno posneto.	Svetujemo, da po možnosti uporabljate posneto mleko, oziroma delno posneto mleko, ki naj ima v vsakem primeru temperaturo iz hladilnika (okoli 5°C). Če rezultat še vedno ni dober, poskusite zamenjati vrsto mleka.
Mleko ni emulgirano	Nastavek za kapučino «A18» je umazan.	Očistite kot navedeno v odd. »11.1 Čiščenje naprave za kapučino po uporabi«.
Med uporabo se prekine izhod pare	Varovalo prekine izhod pare po 3 minutah.	Počakajte kakšno minuto, nato ponovno zaženite funkcijo para.
Po končanem odstranjevanju vodnega kamna aparat zahteva tretje splakovanje	Med ciklom splakovanja rezervoar vode ni bil napolnjen do oznake nivoja MAX.	Postopajte po zahtevah aparata, spraznite najprej posodo za zbiranje kapljevine «A14», da bi se izognili pretakanju.
Aparat se ne vklopi	Vtič ni povezan na omrežje.	Vtikač priključite v vtičnico.
	Samo na modelih kjer je predvideno, preverite ali je glavno stikalo «A8» vklopljeno.	Pritisnite glavno stikalo v položaj I »sl. 1«.

Register Now 
www.delonghi.com/register

