



De'Longhi Appliances
via Seitz, 47
31100 Treviso Italia

ماكينة قهوة

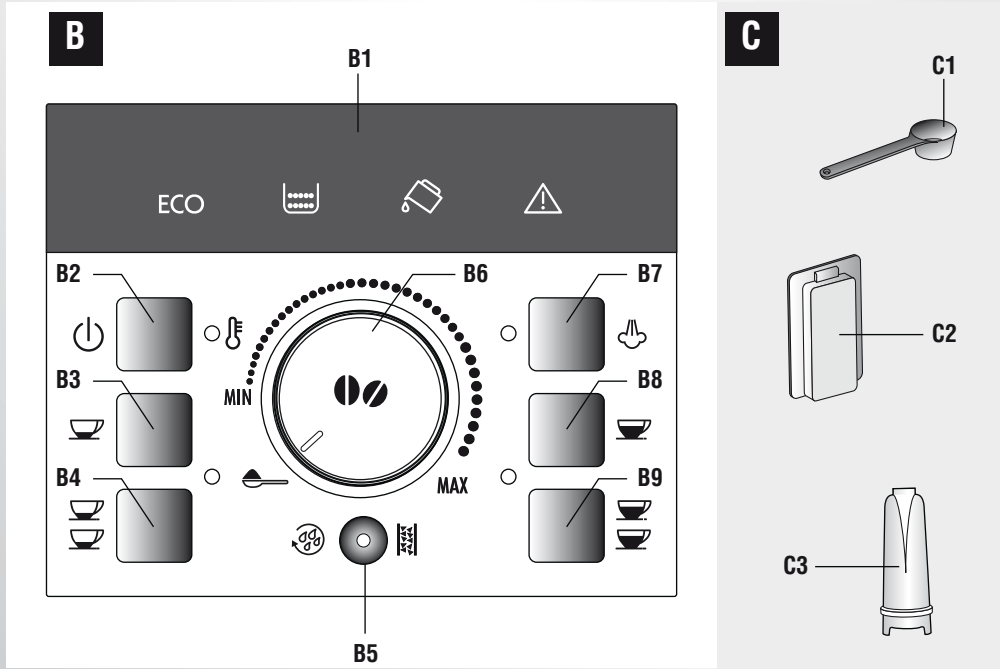
تعليمات الاستعمال



ECAM20.11X

ECAM21.11X

ECAM22.11X




الوصل بالتيار الكهربائي

- A في حال كان جهازكم مزود بماخذ كهربائي سوف يشتمل أيضاً على صاهر عيار 13 أمبير. فإذا كان المأخذ لا يتناسب مع علبية الوصل المثبتة على الجدار عليكم بقطع المأخذ من سلك التغذية وتركيب مأخذ مناسب وفق ما هو موضح أدناه. تحذير: إقطعوا المأخذ بعناية بعد إزالة الصاهر: لا تركيبوا أية علبية وصل بالتيار مثبتة على الجدار عيار 13 أمبير في مكان آخر في البيت لأن من شأن ذلك التسبب بصدمة خطيرة. في حال إستعمال مأخذ للتيار غير مشتمل على صاهر ينبغي حماية الدائرة الكهربائية بصاهر عيار 15 أمبير. في حال كان المأخذ من النوع المصوب ينبغي إعادة تركيب غطاء الصاهر في حال إستبدال الصاهر وذلك بإستعمال صاهر أستا عيار 13 أمبير إلى BS 1362. في حال فقدان غطاء الصاهر ينبغي عدم إستعمال المأخذ إلى أن يتم الحصول على غطاء صاهر من أقرب موزع أدوات كهربائية. إن لون غطاء الصاهر البديل هو ذلك المبيّن على قاعدة المأخذ.
- B في حال لم يكن جهازكم مزود بماخذ الرجاء إتباع التعليمات الواردة فيما يلي:

تحذير: ينبغي تأريض جهازكم:

هام جدا

في حال لم تكن ألوان الأسلاك التي يتكون منها سلك التغذية الرئيسي التابع لجهازكم متطابقة مع ألوان أطراف التوصيل التابعة لمأخذكم عليكم مراعاة التالي:

ينبغي وصل السلك الأخضر والأصفر بطرف التوصيل التابع للمأخذ المشار إليه بحرف E أو بشعار التأسيس  أو الأخضر أو الأخضر والأصفر.

ينبغي وصل السلك الأزرق بطرف التوصيل المشار إليه بحرف N أو الأسود.

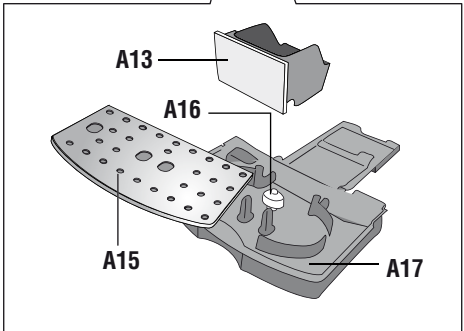
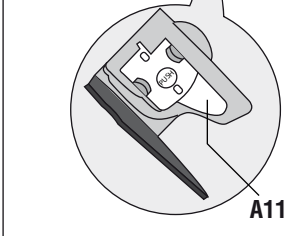
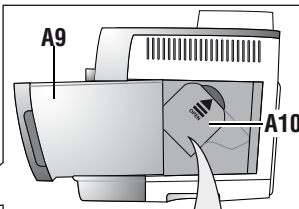
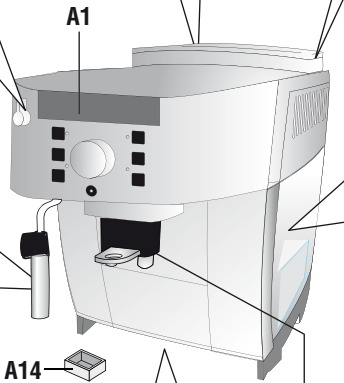
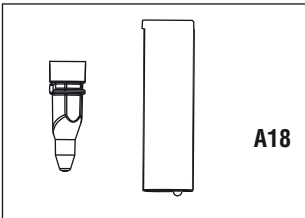
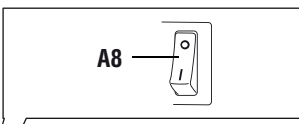
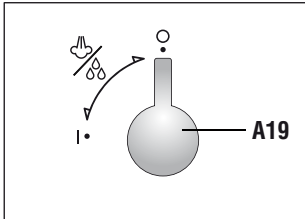
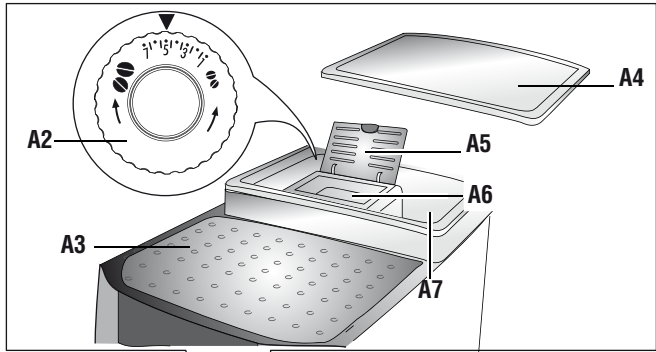
كما ينبغي وصل السلك البني بطرف التوصيل المشار إليه بحرف L أو الأحمر.

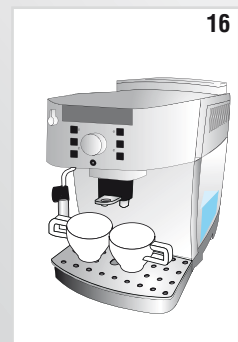
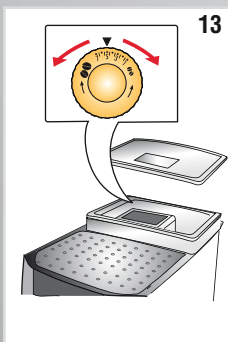
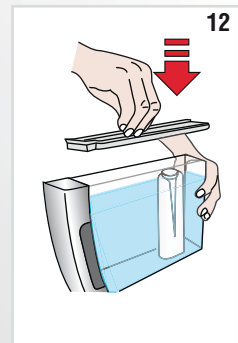
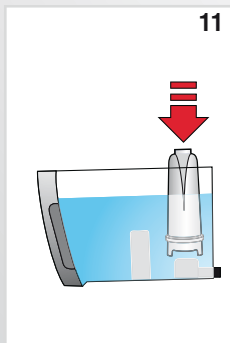
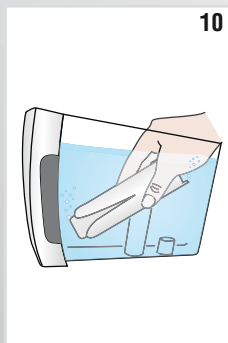
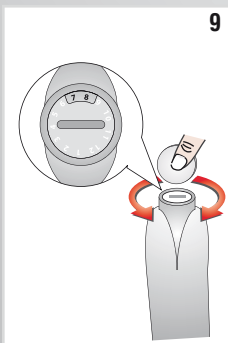
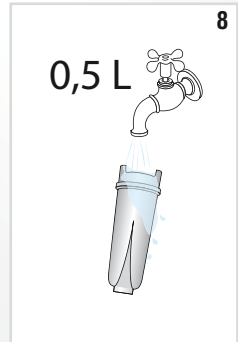
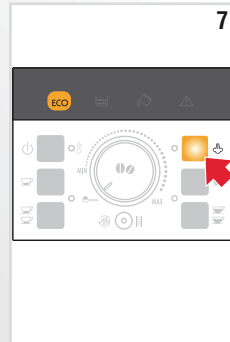
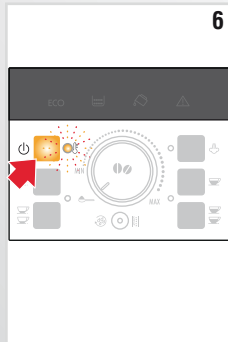
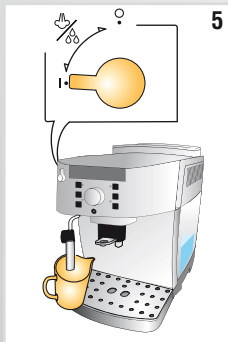
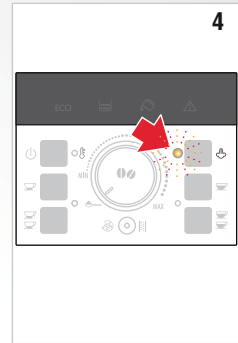
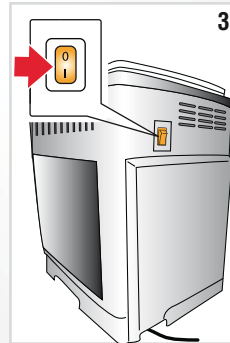
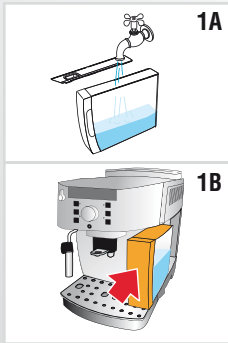
الأسلاك المتكون منها سلك التغذية الرئيسي هي ملونة على النحو التالي:

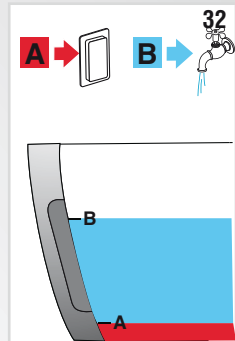
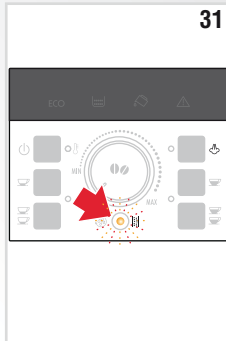
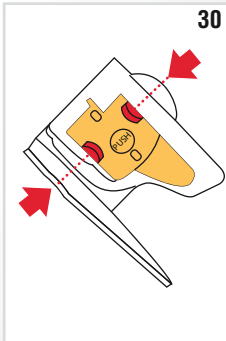
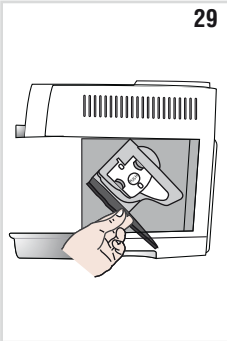
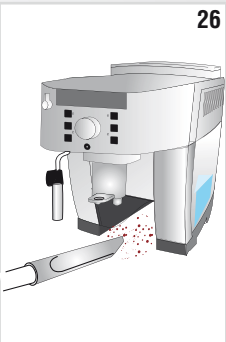
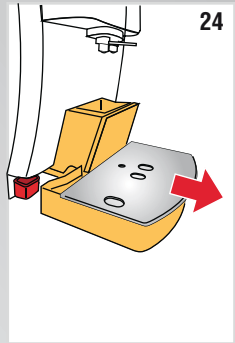
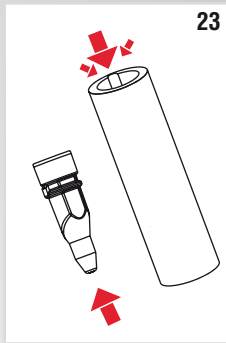
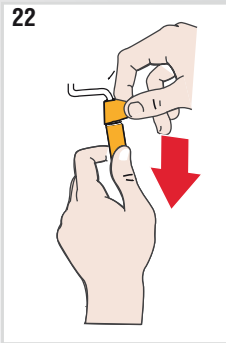
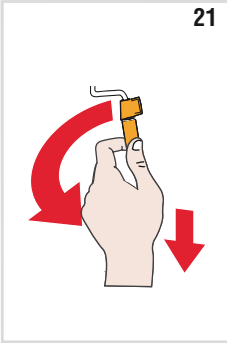
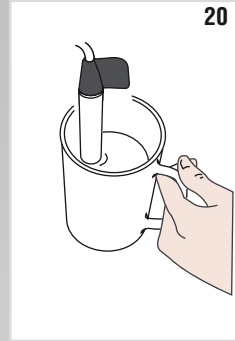
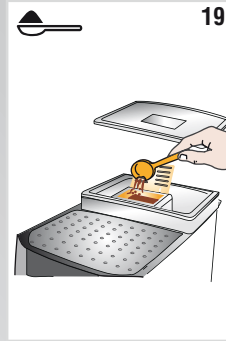
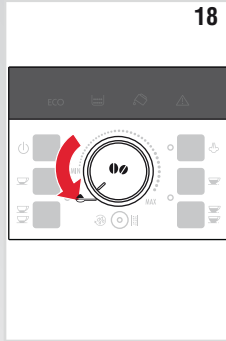


السلك الأخضر والأصفر: تأريض
 السلك الأزرق: محايد (بارد)
 السلك البني: مشحون بالكهرباء (حامي)

A







15.....إزالة الترسبات الكلسية

16.....برمجة قسوة الماء

16.....قياس قسوة الماء

16.....ضبط قسوة الماء

17.....المعلومات الفنية

17.....التخلص من الجهاز

18.....معنى الإشارات الضوئية

19.....حلول المشاكل

7.....مقدمة

7.....الرموز المستعملة في هذه التعليمات

7.....حروف ما بين قوسين

7.....المشاكل وحلولها

7.....الأمان

7.....تنبيهات رئيسية للأمان

8.....استعمال الجهاز بشكل مطابق لما صنع من أجله

8.....تعليمات الاستعمال

8.....المواصفات

8.....مواصفات الجهاز

8.....مواصفات لوحة التحكم

9.....مواصفات الملحقات

9.....مواصفات الإشارات الضوئية

9.....عمليات أولية

9.....مراقبة الجهاز

9.....تركيب الجهاز

9.....توصيل الجهاز

9.....تشغيل الجهاز لأول مرة

10.....إشعال الجهاز

10.....إطفاء الجهاز

10.....توفير الطاقة

11.....فلتر التحلية

11.....تركيب الفلتر

11.....استبدال الفلتر

11.....خضير القهوة

11.....اختيار طعم القهوة

11.....اختيار كمية القهوة في الفنجان

12.....تعديل طاحونة القهوة

12.....نصائح للحصول على قهوة ساخنة

12.....خضير القهوة بواسطة حبوب القهوة

13.....خضير القهوة بواسطة القهوة المطحونة مسبقاً

13.....خضير الكبوتشينو

13.....تنظيف أداة إعداد الكبوتشينو بعد الاستعمال

14.....خضير الماء الساخن

14.....التنظيف

14.....تنظيف الماكينة

14.....تنظيف الوعاء من حثالة القهوة

14.....تنظيف حوض جميع الفطرات وحوض جميع المكثفات

14.....تنظيف داخل الماكينة

15.....تنظيف خزان الماء

15.....تنظيف فوّهات توزيع القهوة

15.....تنظيف القمع لإدخال القهوة المطحونة مسبقاً

15.....تنظيف النافع

تنبيهات رئيسية للأمان



بما أن الجهاز يعمل بالتيار الكهربائي. لا يمكن استثناء وقوع صدمات كهربائية، وبالتالي.

تقيّد بتعليمات الأمان التالية:

- لا تلمس الجهاز عندما تكون يداك مبلولتان.
- لا تلمس القابض الكهربائي عندما تكون يداك مبلولتان.
- تحقق من إمكانية الوصول بشكل مريح إلى المأخذ الكهربائي المستعمل. لأنه فقط بهذا الشكل يمكنك فصل القابض الكهربائي عند الحاجة.
- إذا أردت سحب القابض من المأخذ الكهربائي. امسك القابض نفسه ثم اسحبه. لا تشد مطلقاً الكبل الكهربائي. خوفاً من تعرضه للتلف.
- لفصل الجهاز بشكل كامل عن الشبكة الكهربائية. ضع المفتاح الكهربائي الرئيسي المتواجد خلف الجهاز على وضعية 0 (شكل 3).
- في حالة عطب الجهاز. لا تحاول إصلاحه بنفسك. أطفأ الجهاز. ثم افصل القابض عن المأخذ الكهربائي. وراجع قسم الصيانة الفنية.
- في حالة تعرّض القابض أو الكبل الكهربائي إلى التلف. استبدلتهما فقط من قسم الصيانة التابع لشركة De'Longhi. لكي تتجنب بهذا الشكل أي خطر.

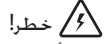


- احتفظ بمواد التغليف (أكياس بلاستيكية وبوليستر امتدادي) في مكان بعيد عن متناول الأطفال.
- لا تسمح باستعمال الجهاز من قبل أشخاص (بما فيهم الأطفال) لا يملكون كامل قواهم العقلية - الجسدية - الحسية أو لا يملكون معلومات كافية حول الجهاز. إلا إذا قمت بحراستهم أثناء استخدامهم للجهاز أو تم تعليمهم على ذلك من قبل الشخص المسئول عن الأمان والسلامة. احرس الأطفال. وتأكد من عدم لعبهم بالجهاز.

نشكرك على اختيارك لهذه الماكينة الأتوماتيكية الخاصة بإعداد القهوة والكابتوشينو. نتمنى لكم مزيد من الاستمتاع مع هذا الجهاز الجديد. خصوصاً من وقتكم دقيقتين للاطلاع على تعليمات الاستعمال هذه. بهذه الشكل. يمكنكم تفادي الأخطار أو إتلاف الماكينة.

الرموز المستعملة في هذه التعليمات

تحمل التنبيهات المهمة الرموز التالية. يجب على الإطلاق احترام هذه التنبيهات.



يمكن أن يؤدي عدم التقيد بالتنبيهات إلى التعرض للأذى أو إلى صدمة كهربائية مع تشكيل خطر على الحياة.



يمكن أن يؤدي عدم التقيد بالتنبيهات إلى التعرض للأذى أو إلى إلحاق الضرر بالجهاز.



يمكن أن يؤدي عدم التقيد بالتنبيهات إلى التعرض للاحتراق.



هذا الرمز يُظهر نصائح ومعلومات هامة للمستخدم.

حروف ما بين قوسين

الحروف التي تكون ما بين قوسين. هي مطابقة للقائمة التفسيرية الواردة في مواصفات الجهاز (صفحة 2-3).

المشاكل والحلول

عند مواجهة المشاكل. يجب أولاً العمل على حلها من خلال اتباع التنبيهات المبينة في فقرات "الرسائل المعروضة على الشاشة". صفحة 18 و "حل المشاكل" على صفحة 17. إذا كانت هذه المواضيع غير كافية أو إذا احتجت الحصول على مزيد من المعلومات. ينصح في هذه الحالة استشارة قسم رعاية العملاء من خلال الاتصال هاتفياً بالرقم المبين على ورقة "رعاية العملاء" الرفقة.

إذا كان بلدكم غير وارد في القائمة المبينة على الورقة. اتصلوا بالرقم المبين على شهادة الضمان. إذا دعا الأمر لإصلاح الماكينة. يجب اللجوء فقط إلى قسم الرعاية الفنية التابع لشركة De'Longhi. جُدون العناوين في شهادة الضمان الرفقة مع الماكينة.



خطر الاحتراق!

يُنْتَج هذا الجهاز ماء ساخن. وأثناء عمله. يمكن أن يشكل بخار مائي.
يجب مراعاة عدم ملامسة الماء المرشوش أو البخار الساخن.

استعمال الجهاز بشكل مطابق لما صنع من أجله

صنع هذا الجهاز من أجل إعداد القهوة ومن أجل تسخين المشروبات. أي استعمال آخر. يعتبر غير لائق.
أي استعمال آخر يعتبر غير لائق.
هذا الجهاز غير مناسب للاستعمال التجاري.
لا يتحمل الصانع أي مسئولية عن الأضرار الناجمة عن استعمال الجهاز بشكل غير لائق.
هذا الجهاز مصنوع فقط للاستعمال المنزلي. يجب عدم استعماله في:
• أماكن مخصصة للطهي لموظفي المحلات التجارية والمكاتب وفي مناطق عمل أخرى.
• المزارع السياحية
• الفنادق ومراكز الضيافة الأخرى
• مؤجري غرف النوم

تعليمات الاستعمال

اقرأ بحرص هذه التعليمات قبل استعمال الجهاز.
- عدم التقيد بهذه التعليمات. يمكن أن يؤدي إلى وقوع أذى وضرر للجهاز.
لا يجب الصانع عن الأضرار الناجمة عن عدم التقيد بهذه التعليمات.
ملاحظة هامة:
احفظ جيداً بهذه التعليمات.
إذا أعطيت الجهاز لشخص آخر. تذكر أيضاً إعطائه تعليمات الاستعمال هذه.

المواصفات

مواصفات الجهاز (صفحة 3 - A)

- A1. لوحة التحكم
- A2. قبضة تعديل درجة الطحن
- A3. سطح لإسناد فناجين القهوة
- A4. غطاء وعاء حبوب القهوة
- A5. غطاء محقان القهوة المطحونة مسبقاً
- A6. محقان لإضافة القهوة المطحونة مسبقاً
- A7. وعاء لحبوب القهوة
- A8. مفتاح كهربائي رئيسي
- A9. خزان ماء
- A10. باب الناقد
- A11. الناقد
- A12. مؤزج القهوة (ارتفاعه قابل للتعديل)
- A13. وعاء لحفالة القهوة
- A14. حوض لتجميع المكثفات
- A15. صينية لإسناد الفناجين
- A16. مؤشر لمستوى ماء حوض جميع القطرات
- A17. حوض لتجميع القطرات
- A18. أداة إعداد الكابتوشينو
- A19. قبضة البخار/الماء الساخن

مواصفات لوحة التحكم

(صفحة 2 - B)

- B1. إشارات ضوئية
- B2. زرّ ⏻ : لإشغال وإطفاء الماكينة
- B3. زرّ ☕ : لإعداد 1 فنجان من القهوة
- B4. زرّ ☕☕ : لإعداد فنجانين (2) من القهوة
- B5. زرّ ☕☕☕ : لإجراء عملية الشطف أو إزالة الترسبات الكلسية.
- B6. قبضة الاختيار: لفتح القبضة لاختيار كمية القهوة المطلوبة أو لاختيار الإعداد بالقهوة المطحونة مسبقاً.
- B7. زرّ ☞ : للتزويد بالبخار لإعداد المشروبات مع الحليب
- B8. زرّ ☕ : لإعداد 1 فنجان من القهوة. العوامل المضبوطة على الشاشة.
- B9. زرّ ☕☕ : لإعداد فنجانين (2) من القهوة.

مواصفات الملحقات

(صفحة 2 - C)

- C1. مقياس لتحديد الجرعة
- C2. وعاء لإزالة الترسبات الكلسية
- C3. فلتر التحلية فقط في بعض الموديلات

إشارة ضوئية وامضة: تشير إلى أن الماكينة هي قيد التسخين.



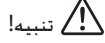
الإشارة تصدر وميض: تدل على أن الماكينة في حالة التسخين أو تقوم بعملية الشطف.

عمليات أولية

مراقبة الجهاز

بعد نزع الغلاف عن الجهاز، تحقق من سلامة الجهاز ومن وجود جميع الملحقات. لا تستعمل الجهاز إذا وجدت أنه معرض للتلف البارز. راجع قسم الصيانة الفنية التابع إلى شركة De'Longhi.

تركيب الجهاز



عند تركيب الجهاز، يجب مراعاة تنبيهات الأمان التالية:

- يمكن أن يتعرض الجهاز إلى التلف في حالة جُمَد الماء الموجود بداخله.

لا تتركّب الجهاز داخل بيئة يمكن أن تقل درجة حرارتها عن نقطة التجمّد.

• الجهاز يصدر حرارة في البيئة المحيطة.

عند الانتهاء من وضع الجهاز على سطح العمل، تحقق من وجود فراغ لا يقل عن 3 سم حول جوانب الجهاز وخلفه. وفراغ لا يقل عن 15 سم فوق ماكينة القهوة نفسها.

• يمكن أن يؤدي نفوذ الماء إلى داخل الجهاز إلى تلفه.

لا تضع الجهاز بالقرب من حنفية الماء أو بالقرب من المغسلة.

• رتب الكبل الكهربائي بشكل لا يعرضه للتلف من قبل الحواف الحادة أو بسبب ملامسته لسطوح حارة (مثل الصفايح الكهربائية).

توصيل الجهاز



تحقق من أن فلتية الشبكة الكهربائية تساوي الفلطيّة المبينة على بطاقة المعلومات المتواجدة على قعر الجهاز. أوصل الجهاز فقط مع مأخذ كهربائي مرّكب حسب الأصول. وله حمولة لا تقل عن 10 أمبير ومزود في نظام تأريض فعّال. في حالة عدم توافق المأخذ الكهربائي مع قابس الجهاز، بدّل المأخذ الكهربائي بنوع يتناسب مع القابس. وذلك من خلال الاستعانة بخبير فني مؤهل لهذا الغرض.



تدل على أن الجهاز يقوم بتوزيع فنجان أو فنجانين من القهوة إكسبرس.

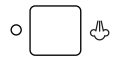


تدل على أن الجهاز يقوم بتوزيع فنجان أو فنجانين من القهوة الطويل.



إضاءة ثابتة: تدل على أنه تم اختيار وظيفة البخار.

إضاءة على شكل وميض: تدل على أنه من الضروري لف قبضة البخار.



تدل على ظهور إشارة إنذار على لوحة التحكم (راجع "معنى الإشارات الضوئية" على الصفحة 17).



إضاءة ثابتة: تدل على عدم وجود وعاء حثالة القهوة. يجب إدخاله.



إضاءة على شكل وميض: تدل على ضرورة تفريغ وعاء حثالة القهوة.

إضاءة ثابتة: تدل على عدم وجود خزان الماء.



إضاءة على شكل وميض: تدل على أن الماء في الخزان غير كافي.



الإشارة تصدر وميض: تدل على ضرورة إزالة الترسبات الكلسية من الجهاز (راجع فقرة "إزالة الترسبات الكلسية").

إضاءة ثابتة: تدل على أن الجهاز يقوم بعملية إزالة الترسبات الكلسية.

ECO تدل على أن طريقة "توفير الطاقة" شقّالة.

قبل تشغيل الجهاز لأول مرة



ملاحظة هامة!

يصل الجهاز إلى درجة الحرارة المناسبة عندما تنطفئ الإشارة الضوئية (1) وعندما تشتعل الإشارات الضوئية التي تعرف عن أضرار التزويد بالقهوة.

إطفاء الجهاز

في كل مرة يطفأ فيها الجهاز، تتم عملية شطف بشكل أوتوماتيكي، بحيث لا يمكن إيقافها.



خطر الاحتراق!

يخرج من فوهات توزيع القهوة أثناء عملية الشطف ماء ساخن. يجب مراعاة عدم ملامسة الماء المرشوش. خوفاً من الاحتراق.

لإطفاء الجهاز، اضغط على الزر (شكل 6). يقوم الجهاز بعملية الشطف، ومن بعدها يطفأ.



ملاحظة هامة!

إذا لم يتم استعمال الجهاز لفترة طويلة من الوقت، اضغط أيضاً على المفتاح الكهربائي الرئيسي المتواجد خلف الجهاز وضعه على وضعية 0 (شكل 3).



تنبيه!

لمنع تعرض الجهاز إلى التلف، اضغط المفتاح الكهربائي الرئيسي على وضعية 0 في الشكل 3 فقط بعد إطفاء الجهاز بواسطة الزر (شكل 3).

توفير الطاقة

من خلال هذه الوظيفة، يمكن تشغيل وإبطال نظام توفير الطاقة، عندما تكون هذه الوظيفة شغالة، تضمن الماكينة أقل استهلاك للطاقة وبشكل متفق مع النظم الأوروبية السائدة.

نمط توفير الطاقة شغال عندما تكون الإشارة الضوئية الخضراء ECO مشعلة (مضيئة) (شكل 7).

1. بالماكينة مطفئة والمفتاح القاطع الكهربائي الرئيسي على

وضعية 1 (شكل 3)، اضغط على الزر (شكل 7) وحافظ على الضغط حتى اشتعال الإشارة الضوئية ECO (شكل 7).

2. لتعطيل الوظيفة، اضغط الزر (على يسار المقبض): تبدأ إشارة ECO بالوميض.

3. لتشغيل الوظيفة، اضغط الزر (على يمين المقبض): تشتعل الإشارة الضوئية ECO بصورة ثابتة.

4. اضغط الزر (على يمين المقبض) لتأكيد الاختيار: تنطفئ الإشارة الضوئية ECO



ملاحظة هامة!

عندما يتم تشغيل نظام توفير الطاقة، يمكن أن تحتاج الماكينة إلى مرور بضع ثوان لكي تقوم بتوزيع أول فنجان قهوة. لأنها يجب أن تسخن أولاً.

• تم فحص الماكينة في المصنع، ومن خلال استخدام القهوة، لهذا السبب، من الطبيعي وجود بقايا قهوة داخل الماكينة، في جميع الأحوال نضمن بأن هذه الماكينة جديدة.

• ننصحكم بتحديد قسوة الماء بأقرب وقت ممكن. وذلك من خلال اتباع الإجراءات المبينة في فقرة "برمجة قسوة الماء" (صفحة 15).

اتبع التعليمات المدونة التالية:

1. اسحب خزان الماء واملاه إلى غاية خط MAX بواسطة الماء الطازج (شكل 1A). ثم أعد الخزان نفسه إلى مكانه (شكل 1B).

2. ضع تحت أداة إعداد الكبوتشينو وعاء بسعة 100 مليلتر كحد أدنى (شكل 2).

3. قم بتوصيل الجهاز بالشبكة الكهربائية، وضع المفتاح الكهربائي القاطع الرئيسي المتواجد خلف الجهاز (شكل 3) على وضعية 1.

4. تضيء الإشارة الضوئية (شكل 4) على لوحة التحكم.

5. لثقب قبضة البخار إلى الوضعية 1 (شكل 5): يوزع الجهاز ماء من أداة إعداد الكبوتشينو ومن بعدها يطفأ.

6. أعد القبضة إلى وضعية "O". بهذا الشكل تصبح ماكينة القهوة جاهزة للاستعمال.



ملاحظة هامة!

• عند استعمال الماكينة لأول مرة، لا بد من عمل 4-5 فناجين من القهوة و 4-5 كؤوس من الكبوتشينو قبل أن تقوم الماكينة بالعمل حسب الأصول وبالشكل المرضي.

إشعال الجهاز



ملاحظة هامة!

قبل إشعال الجهاز، خقق من أن المفتاح الكهربائي الرئيسي المتواجد خلف الجهاز، على وضعية 1 (شكل 3).

في كل مرة يتم فيها إشعال الجهاز، يتم أوتوماتيكياً إجراء دورة تسخين أولي وعملية شطف لا يمكن إيقافها، تصبح الماكينة جاهزة للاستعمال، فقط بعد الانتهاء من هذه الدورة.



خطر الاحتراق!

يخرج من فوهات توزيع القهوة أثناء عملية الشطف ماء ساخن يتم جميعه في حوض جميع القطرات السفلي، يجب مراعاة عدم ملامسة الماء المرشوش، خوفاً من الاحتراق.

• لإشعال الجهاز، اضغط على الزر (شكل 6): تصدر الإشارة الضوئية (1) وميض طيلة مدة تسخين الجهاز والقيام بعملية الشطف الأوتوماتيكية (بهذه الطريقة، وزيادة على تسخين الغلاية، يقوم الجهاز بدفق ماء ساخن داخل المجاري الداخلية، لكي

فلتر التحلية

تكون بعض الموديلات مزودة بفلتر خلية: إذا كانت ماكينتك غير مزودة بهذا الفلتر، ننصحكم بشراؤه من أحد مراكز الصيانة المرخصة من قبل شركة De'Longhi.



تنبيه:

- يحفظ في مكان بارد وجاف ولا تعرض للشمس.
- بعد فتح العبوة، استخدم الفلتر فوراً.
- انزع الفلتر قبل إزالة الترسبات الكلسية من الماكينة.

لاستعمال الفلتر بشكل صحيح، اتبع التعليمات اللاحقة.

تركيب الفلتر

1. تناول الفلتر من العلبة وقم بنشطه بـ 0,5 لتر من الماء الجارية (شكل 8).
2. لفّ القرص المؤرّح (راجع الشكل 30). إلى غاية مشاهدة الشهرين القادمين للاستعمال (شكل 9).



ملاحظة هامة

يديم الفلتر لمدة شهرين إذا تم استعمال الجهاز بشكل عادي. أما إذا بقيت الماكينة غير مستعملة وكان الفلتر مركب عليها، فهو يديم في هذه الحالة مدة لا تزيد عن 3 أسابيع.

3. اسحب الخزان من الماكينة واملأه بالماء (شكل 1A).
4. أدخل الفلتر داخل خزان الماء وأغطسه بشكل كامل. مع مراعاة إمالاته لكي تسمح لفقاعات الهواء بالخروج (شكل 10).

5. أدخل الفلتر في المقر الخاص به واضغط حتى النهاية (شكل 11).

6. أعلّق الخزان بواسطة الغطاء (شكل 12). ومن بعدها أدخل الخزان في الماكينة، ف

7. ضع خت أداة إعداد الكيوتشينو وعاء (يجب أن لا تقل سعته عن 100 مليلتر).

8. لفّ قبضة البخار على وضعية 1 للتزويد بالماء الساخن.

9. أترك الماكينة تزود بالماء الساخن لبضع ثوان حتى يصبح تدفق الماء ثابتاً. ثم أعد وضع القبضة على وضعية 0.



ملاحظة هامة!

يمكن أن يحدث أن عملية تزويد واحدة بالماء ليست كافية لتركيب الفلتر وأثناء التركيب تشتعل الإشارات الضوئية التالية:



في هذه الحالة، أعد عملية التركيب ابتداء من النقطة 8. لأن الفلتر شغال ويمكن استخدام الماكينة،

إبعاد واستبدال فلتر التحلية

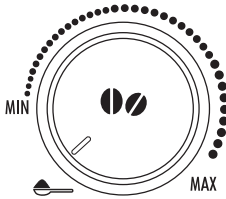
بعد مرور شهرين على عمل الفلتر (أنظر المؤرخ). أو في حالة عدم استعمال الجهاز لمدة 3 أسابيع، يجب إزالة الفلتر من الخزان واستبداله بفلتر جديد وتكرار العملية المدونة في الفقرة السابقة.

إعداد القهوة

اختيار طعم القهوة

قم بضبط مقبض اختيار طعم القهوة (B6) لبرمجة الطعم المرغوب خضيره: بلف المقبض باتجاه عقارب الساعة. نحصل تدريجياً على كمية أكبر من القهوة الحب والتي تقوم الماكينة بطحنها وهكذا يكون طعم القهوة أقوى.

عندما نثبت المقبض على وضعية أدنى MIN، نحصل على قهوة بطعم خفيف جداً؛ بوضع المقبض على وضعية أقصى MAX، نحصل على قهوة بطعم قوي جداً.



ملاحظة هامة!

- عند استعمال الماكينة لأول مرة، قم بتحضير أكثر من فنجان قهوة وتدرجياً لتحديد الوضعية الصحيحة للمقبض.
- انتبه حتى لا تلف المقبض كثيراً نحو وضعية MAX أقصى. في هذه الحالة يمكن الحصول على التزويد ببطء (على شكل قطرات). وخاصة عند طلب خضير فنجانين في نفس الوقت.

اختيار كمية القهوة في الفنجان

الماكينة مضبوطة مسبقاً في المصنع لكي توزع أوتوماتيكياً الكميات التالية من القهوة:

- قهوة بطعم عادي إكسبرس. بالضغط على الزر [☕] (40 ملل)؛
- قهوة بطعم طويل. بالضغط على الزر [☕] (120 ملل)؛
- فنجانين قهوة بطعم عادي إكسبرس. بالضغط على الزر [☕]؛
- فنجانين قهوة بطعم طويل. بالضغط على الزر [☕]؛

إذا أردت تعديل كمية القهوة (التي تقوم الماكينة بتوزيعها أوتوماتيكياً في الفنجان). اتبع التعليمات التالية:

- اضغط وحافظ الضغط على الزر المرغوب لتعديل طول القهوة حتى تومض الإشارة الضوئية المتعلقة بذلك وتبدأ الماكينة بتوزيع القهوة؛ عند ذلك قم بتحريك الزر:

- عندما تبلغ كمية القهوة في الفنجان المستوى المرغوب، اضغط على نفس الزر مرة أخرى لتخزين مستوى الكمية الجديدة في الذاكرة. عند ذلك، بالضغط على هذا الزر، تقوم الماكينة بتخزين الإعدادات الجديدة في الذاكرة.

تعديل طاحونة القهوة

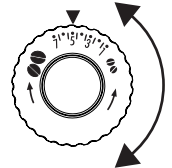
يجب عدم ضبط طاحونة القهوة في البداية على الأقل. لأنها مضبوطة داخل المصنع. وبشكل يسمح من الحصول على توزيع صحيح للقهوة.

على الرغم من ذلك، وبعد إعداد الفنجانين الأولي من القهوة، إذا لاحظت أن القهوة غير دسمة أو تحتوي على قليل من الكرم أو تخرج بشكل بطيء (على شكل قطرات)، يصبح من الضروري تعديل درجة طحن القهوة بواسطة القبضة الخاصة لهذا الغرض (شكل 13).



ملاحظة هامة:

يجب لَفّ قبضة تعديل مستوى طحن القهوة فقط أثناء عمل طاحونة القهوة.



إذا كانت القهوة تخرج بشكل بطيء جدا أو لا تخرج على الإطلاق، لَفّ باتجاه عقارب الساعة طبقة واحدة، للحصول على قهوة دسمة وخسين مظهر الكرم. لَفّ بعكس اتجاه عقارب الساعة طبقة واحدة (ليس أكثر من طبقة كل مرة، لأنه على العكس من

ذلك يمكن أن تخرج القهوة فيما بعد على شكل قطرات).

تظهر نتيجة هذا التعديل، فقط بعد إعداد فنجانين (2) من القهوة على الأقل. إذا لم يتم الحصول على النتيجة المطلوبة بعد هذا التعديل، يجب إعادة عملية التعديل من خلال لَفّ القبضة طبقة أخرى.

برمجة درجة الحرارة

إذا أردت تعديل درجة حرارة الماء التي يتم تزويد القهوة بموجبهها، قم بالإجراءات التالية:

1. عندما تكون الماكينة مطفئة والمفتاح القاطع الرئيسي على وضعية | (شكل 3)، اضغط الزر واستمر الضغط حتى اشتعال الإشارات الضوئية على لوحة التحكم;
2. اضغط الزر إلى غاية اختيار درجة الحرارة المرغوبة;

منخفضة عالية

3. اضغط الزر لتأكيد الاختيار؛ تنطفئ الإشارات

الضوئية.

نصائح للحصول على قهوة ساخنة

للحصول على قهوة ساخنة بشكل جيد، بنصح:

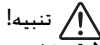
• القيام بعملية شطف قبل توزيع القهوة من خلال الضغط على الزر : يخرج من الموزع ماء ساخن يعمل على تسخين الدورة الداخلية للماكينة، وبالتالي خروج قهوة ساخنة.

• تسخين الفنجانين عن طريق شطفها بالماء الساخن (من خلال استعمال وظيفة ماء ساخن).

• قم بضبط درجة حرارة أعلى للقهوة (راجع فقرة "برمجة درجة الحرارة").



إعداد القهوة من خلال استعمال حبوب قهوة



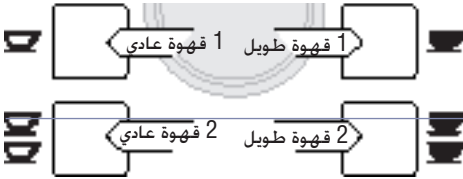
تنبيه!

لا تستخدم حبوب قهوة معالجة بالسكر المذاب أو ملبسة بالسكر، لأنها يمكن أن تلصق داخل طاحونة القهوة وتلفها.

1. ضع حبوب القهوة في الوعاء الخاص بها (شكل 9).
2. ضع تحت فوهات توزيع القهوة:

 - فنجان إذا أردت إعداد 1 فنجان من القهوة (شكل 10).
 - فنجانين إذا أردت إعداد 2 فنجان من القهوة (شكل 11).

3. هبِّط الموزع لكي يقترب قدر الإمكان من الفنجانين؛ يتم الحصول بهذا الشكل على كرم أفضل (شكل 12).
4. اضغط على زرّ التوزيع المطلوب:



5. تبدأ عملية خضير القهوة، وتبقى على لوحة التحكم مشتتة الإشارة الضوئية التي تتعلق بالاختيار المرغوب. عند الانتهاء من إعداد القهوة، يصبح الجهاز جاهز للاستعمال من جديد.


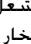


ملاحظة هامة:

• في الوقت الذي تقوم فيه الماكينة بتوزيع القهوة، يمكن إيقاف عملية التوزيع في أي لحظة، وذلك من خلال الضغط على أحد أزرار توزيع القهوة.

• إذا أردت زيادة كمية القهوة في الفنجان، يكفي حال الانتهاء من عملية توزيع القهوة، الضغط باستمرار (خلال 3 ثواني) على أحد أزرار توزيع القهوة.

أو مقشود جزئياً و على درجة حرارة التلاجة (5 درجة مئوية). لتلاشي الحصول على حليب قليل الرغوة، أو مع فقاعات كبيرة. نظّف دائماً أداة إعداد الكبوتشينو كما هو مبين في فقرة "تنظيف أداة إعداد الكبوتشينو بعد الاستعمال".

3. اضغط على الزر  : تومض الإشارة الضوئية (أ).
4. أغطس أداة إعداد الكبوتشينو داخل وعاء الحليب (شكل 15).
5. بعد وضع ثواني، تشعل الإشارة الضوئية  على شكل وميض. لفّ قبضة البخار إلى وضعية أ (شكل 5). يخرج بخار من أداة إعداد الكبوتشينو، بحيث يكتسب الحليب طابع دسم ويزداد حجمه.
6. للحصول على رغوة دسمة، لفّ الوعاء بحركات بطيئة من الأسفل نحو الأعلى. (ينصح بعدم توزيع البخار باستمرار لمدة تزيد عن 3 دقائق).
7. عند التوصل إلى الرغوة المطلوبة، أوقف توزيع البخار وأعد قبضة البخار إلى وضعية 0.

خطر احتراق!

- أطفاً البخار قبل سحب الوعاء مع الحليب المرغى. خوفاً من الاحتراق الناتج من رذاذ الحليب الذي يكون في درجة الغليان.
8. أضف القهوة المعدة مسبقاً على كرم الحليب المحضّر. أصبح الكبوتشينو بهذا الشكل جاهز: أضف السكر حسب الرغبة. وإذا أردت رشّ على الرغوة قليل من مسحوق الكاكاو.

تنظيف أداة إعداد الكبوتشينو بعد الاستعمال

نظّف أداة إعداد الكبوتشينو بعد كل مرة استعمال. لتجنب أن يترسب الحليب عليها أو يتم انسدادها.

1. ضع وعاء تحت أداة إعداد الكبوتشينو وأخرج قليل من الماء لبضعة ثوانٍ من خلال لف قبضة البخار إلى وضعية أ (شكل 5). بعد ذلك، أعد قبضة البخار إلى وضعية 0 لإيقاف خروج الماء الساخن.
2. انتظر بضع دقائق إلى حين أن تبرد أداة إعداد الكبوتشينو؛ بإحدى اليدين، أمسك على قبضة أنبوب أداة إعداد الكبوتشينو وباليدي الأخرى، لفّ أداة إعداد الكبوتشينو بعكس اتجاه عقارب الساعة (شكل 21). ثم اسحب الأداة نفسها باتجاه الأسفل لكي تقوم بإخراجها.
3. اسحب الصمام باتجاه الأسفل (شكل 22).
4. خذ قف من أن الثقوب المبينة في السهم شكل 23 غير مسدودة، عند الضرورة، نظفها من خلال الاستعانة بدبوس.
5. اغسل عناصر أداة إعداد الكبوتشينو بواسطة قطعة إسفنج وماء فاتر.
6. أعد الصمام إلى مكانه، ثم ركب أداة إعداد الكبوتشينو على الصمام من خلال اللف والدفع باتجاه الأعلى وإلى غاية أن تشبك.

ملاحظة هامة:

للحصول على قهوة ساخنة، راجع الفقرة "نصائح للحصول على قهوة ساخنة".

تنبيه!

- إذا خرجت القهوة على شكل قطرات أو غير دسمة ومع قليل من الكرم أو باردة كثيراً، اقرأ النصائح المبينة في فصل "حل المشاكل" (صفحة 18).
- تشتمل على لوحة التحكم أثناء الاستعمال بعض الإشارات الضوئية التي يمكن الإطلاع على معناها في فقرة "معنى الإشارات الضوئية" (صفحة 17).

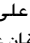


إعداد القهوة من خلال استعمال القهوة المطحونة مسبقاً

تنبيه!

- لا تضيف مطلقاً حبوب القهوة في محقان القهوة المطحونة مسبقاً. في هذه الحالة يمكن أن تتعرض الماكينة إلى التلف.
- لا تضيف مطلقاً القهوة المطحونة مسبقاً إذا كانت الماكينة مطفأة. خوفاً من انتشارها داخل الماكينة واتساخها. في هذه الحالة، يمكن أن تتعرض الماكينة إلى التلف.
- لا تدخل مطلقاً أكثر من 1 مقياس مسح. خوفاً من اتساخ الجزء الداخلي من الماكينة أو انسداد المحقان.

ملاحظة هامة:

في حالة استعمال القهوة المطحونة مسبقاً، يمكن إعداد فقط فنجان واحد من القهوة في كل مرة.

1. تأكد من أن الجهاز شغال.
2. لف مقبض اختيار طعم القهوة بعكس اتجاه عقارب الساعة حتى نهاية المسار، على وضعية  (شكل 18).
3. خذ قف من أن المحقان غير مسدود. وبالتالي ضع مقياس مسح من القهوة المطحونة مسبقاً (شكل 19).
4. ضع فنجان تحت فوهات توزيع القهوة.
5. اضغط على زر توزيع فنجان واحد من القهوة المرغوبة  أو .
6. تبدأ عملية تحضير القهوة.

إعداد الكبوتشينو

خطر احتراق!

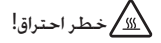
يخرج بخار أثناء هذه العملية؛ أهدر من الاحتراق.

1. لتحضير الكبوتشينو، حضّر القهوة أولاً في فنجان كبير؛
2. املاً الوعاء بمقدار 100 غم من الحليب لكل كبوتشينو تريد إعداده. يستحسن إذا كان الوعاء مزوداً بمقايض جانبية، عند اختيار حجم الوعاء. خذ بعين الاعتبار أن حجم الحليب يزداد بمعدل 2 و 3 مرة.

ملاحظة هامة:

للحصول على رغوة كثيفة وغنية، استعمل حليب مقشود

إعداد الماء الساخن



خطر احتراق!

لا تترك الماكينة بدون حراسة أثناء توزيع الماء الساخن. ترتفع درجة حرارة أنبوب التوزيع أثناء عملية التوزيع. وبالتالي يجب قبضها فقط من خلال القبضة الخاصة.

1. ضع وعاء تحت أداة إعداد الكبوتشينو (قريب قدر الإمكان لتلاشي الماء المرشوش).
2. لَف قبضة البخار إلى الوضعية أ: تبدأ عملية التوزيع.
3. أوقف عملية التوزيع من خلال وضع قبضة البخار على الوضعية 0.



ملاحظة هامة:

إذا كانت وظيفة "توفير الطاقة" شغالة، يمكن أن ختاج عملية توزيع الماء الساخن إلى الانتظار بضع ثواني.

التنظيف

تنظيف الماكينة

يجب تنظيف الأجزاء التالية من الماكينة بشكل دوري:

- وعاء حثالة القهوة (A13).
- حوض جميع القطرات (A17) وحوض جميع المكثفات (A14).
- حزان الماء (A9).
- فوهات توزيع القهوة (A12).
- محقان إدخال القهوة المطحونة مسبقاً (A6).
- القسم الداخلي من الماكينة الذي يمكن الوصول إليه بعد فتح باب المحقان (A10).
- الناقع (A11).



تنبيه!

- لتنظيف الماكينة، لا تستعمل مذيبات أو مواد تنظيف حادة أو كحول. لا ختاج الماكينات الأوتوماتيكية التي تقوم بصنعها شركة De'Longhi إلى استعمال مواد تنظيف كيميائية من أجل تنظيفها. عند إزالة الترسبات الكلسية ننصح شركة De'Longhi باستخدام مركبات طبيعية قابلة للانحلال حيويًا بشكل كلي.
- لا يمكن غسيل أي جزء من الماكينة داخل غسالة الأواني.
- لا تستعمل أدوات معدنية لإزالة القشور أو ترسبات القهوة. خوفاً من خدش السطوح المعدنية أو البلاستيكية للماكينة.

تنظيف وعاء حثالة القهوة

عندما تشعل الإشارة الضوئية () على شكل وميض. يجب في هذه الحالة تفريغ وعاء الحثالة، تبقى الإشارة الضوئية تصدر وميض إلى حين أن يتم تفريغ وعاء الحثالة، وبنفس الوقت لا يمكن للماكينة أن تقوم بإعداد القهوة.

لتنظيف وعاء الحثالة (والماكينة شغالة):

- اسحب حوض جميع القطرات (شكل 24). ثم فرغه ومن بعدها نظفه.
- فرغ وعاء الحثالة ونظفه بدقة، مع مراعاة إبعاد جميع الخلفات المترسبة على القعر.
- افحص حوض جميع المكثفات (ذات لون أحمر) وإذا كان مليء فرغها.



تنبيه!

عند سحب حوض جميع القطرات، من اللازم تفريغ وعاء حثالة القهوة حتى ولو كان غير مليء بشكل كامل.

إذا لم يتم القيام بهذه العملية، فمن المحتمل أن يتأثر حوض الحثالة بقدر أكثر من المنتظر أثناء إعداد الفناجين اللاحقة، مما يؤدي بحد ذاته إلى انسداد الماكينة.

تنظيف حوض جميع القطرات وحوض جميع المكثفات



تنبيه!

إذا لم يتم تفريغ حوض جميع القطرات بشكل دوري، يمكن أن يفيض الماء من حاقفها ويصل إلى داخل أو جانب الماكينة، يمكن أن يؤدي ذلك إلى تلف الماكينة أو السطح الذي تسند عليه الفناجين أو المنطقة المحيطة.

حوض جميع القطرات مزود بمؤشر عائم (ذات لون أحمر) لمستوى الماء المتواجد بداخله (شكل 25). يجب تفريغ الحوض وتنظيفه، قبل أن يبدأ المؤشر البروز من صينية إسناد الفناجين.

لنزع حوض جميع القطرات:

1. اسحب حوض جميع القطرات ووعاء حثالة القهوة (شكل 24).
2. فرغ حوض جميع القطرات ووعاء الحثالة واغسلهما.
3. افحص حوض جميع المكثفات وفرغه إذا كان مليء.
4. أعد حوض جميع القطرات مع وعاء حثالة القهوة إلى مكانهما.

تنظيف داخل الماكينة

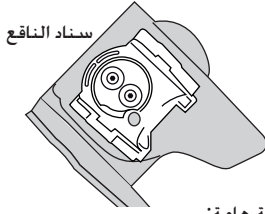


خطر صدمات كهربائية!

قبل القيام بعمليات تنظيف الأجزاء الداخلية، يجب أن تكون الماكينة مطفاة (راجع "الإطفاء") ومفصولة عن الشبكة الكهربائية، لا تغسل الماكينة مطلقاً في الماء.

1. ختق دورياً (على الأقل مرة في الشهر) من أن داخل الماكينة (يمكن الوصول إليه عند سحب حوض جميع القطرات) غير متسخ. وعند الضرورة، قم بإزالة ترسبات القهوة بواسطة قطعة إسفنجة.

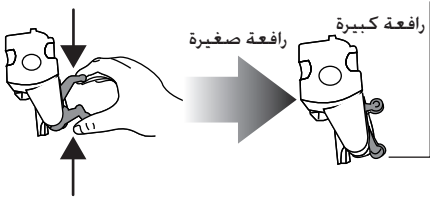
2. أشطف جميع الترسبات الموجودة بواسطة مكنسة كهربائية (شكل 26).



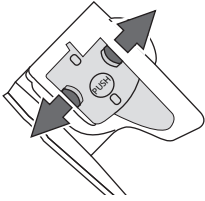
سناد الناقد

ملاحظة هامة:

إذا كان من الصعب إدخال الناقد، يجب (قبل إدخاله) الضغط على الرافعتين في نفس الأوان إلى أن يصل إلى حجمه الصحيح، وذلك حسب ما هو مبين في الشكل.




8. بعد إدخال الناقد، خقق من أن الزرين ذوي اللون الأحمر قد تم إعتاقها باتجاه الخارج.



8. أغلق باب الناقد
9. أعد خزان الماء إلى مكانه

إزالة الترسبات الكلسية

أزل الترسبات الكلسية من الماكينة عندما تشعل الإشارة الضوئية  على لوحة التحكم (شكل 31).

تنبيه!

يحتوي مُزيل الترسبات الكلسية على حوامض يمكن أن تؤثر على البشرة وعلى العيون. وبالتالي يجب على الإطلاق، إتباع تحذيرات الاستعمال المبينة من قبل الصانع، والتي تكون عادة متواجدة على علبة مُزيل الترسبات الكلسية. وكذلك التنبيهات والإجراءات التي يجب التقيد بها في حالة ملامسة المُزيل نفسه للبشرة أو العينين.

ملاحظة هامة:

استعمل فقط مُزيل الترسبات الكلسية التي تنتجها شركة De'Longhi. لا تستعمل مطلقاً مزيلات للترسبات الكلسية مكونة من سلفات الأمونيوم أو الخل. لأنه على العكس من ذلك تبطل شهادة الضمان. زيادة على ذلك، لا تصلح شهادة

تنظيف خزان الماء

نظّف دورياً (مرة في الشهر تقريباً) خزان الماء (A9) بواسطة قطعة قماش رطبة وقليل من مادة تنظيف لطيفة.

تنظيف موزعات القهوة

1. نظّف الموزعات بشكل دوري من خلال الاستعانة بقطعة إسفنجة أو بقطعة قماش (شكل 27).
2. خقق دورياً من أن ثقب موزع القهوة غير مسدود. وعند اللزوم أبعد الترسبات عنها من خلال الاستعانة بنگاشة أسنان (شكل 28).

تنظيف محقان إدخال القهوة المطحونة مسبقاً

خقق دورياً (على الأقل مرة في الشهر) من أن محقان إدخال القهوة المطحونة مسبقاً غير مسدود. وعند الضرورة، قم بإزالة بقايا القهوة.

تنظيف الناقد

يجب تنظيف الناقد (A11) مرة في الشهر على الأقل.

تنبيه!

لا يمكن سحب الناقد عندما تكون الماكينة مشتعلة.
1. خقق من أن الماكينة قد قامت بعملية الإطفاء بالشكل الصحيح (راجع "إطفاء الجهاز" صفحة 10).
2. اسحب خزان الماء
3. افتح باب الناقد (شكل 29) المتواجد على الجانب الأيمن.
4. اضغط باتجاه الداخل زري الإعتاق ذوي اللون الأحمر. وبنفس الوقت اسحب الناقد باتجاه الخارج (شكل 30).

تنبيه!

نظّف الناقد بدون استعمال مواد تنظيف. خوفاً من تعرضه للتلف.
5. أغطس الناقد في الماء لمدة 5 دقائق على الأقل. ثم اشطفه تحت حنفية الماء.
6. قم بتنظيف بقايا القهوة عن سناد الناقد.
7. بعد الانتهاء من التنظيف، ركب الناقد من خلال إدخاله على السناد. ومن بعده اضغط على عبارة PUSH إلى أن تسمع طقة شبك.

الضمان في حالة عدم تنفيذ إزالة الترسبات الكلسية بشكل منظم.

1. أشعل الماكينة انتظر حتى جاهزة للاستعمال.
2. قم بتفريغ خزان الماء (A12) و قم بإزالة فلتر التحلية إذا وجد
3. أسكب داخل خزان الماء مزيل الترسبات الكلسية إلى غاية المستوى A (المطابق لعلبة بمقدار 100 مليلتر) المطبوع على جانب الخزان (شكل 32A)؛ عند ذلك. أضف ماء إلى غاية أن تصل المستوى B (شكل 32B).
- ضع تحت أداة إعداد الكبوتشينو وعاء فارغ بسعة لا تقل عن 1,5 لتر.
4. انتظر حتى تشتعل بصورة ثابتة إشارات توزيع القهوة الضوئية.



تنبيه! خطر احتراق

الماء الساخن الذي يحتوي على حوامض يخرج من أداة إعداد الكبوتشينو. يجب مراعاة عدم ملامسة رذاذ الماء الساخن.

5. اضغط على زر واستمر بالضغط لمدة 5 ثوان على الأقل للتأكيد على إدخال المحلول وبدء عملية إزالة الترسبات الكلسية. تبقى الإشارة الضوئية الموجودة في داخل الزر مشعلة بصورة ثابتة لتشير عن بدء برنامج إزالة الترسبات الكلسية وتصدر الإشارة الضوئية وميض مما يدل على ضرورة لف قبضة البخار على وضعية أ.
6. لف قبضة البخار بعكس اتجاه عقارب الساعة وضعها على وضعية أ؛ يخرج سائل إزالة الترسبات الكلسية من أداة إعداد الكبوتشينو ويبدأ بملء الوعاء التحتي.
- يقوم برنامج إزالة الترسبات الكلسية وبشكل أوتوماتيكي بتنفيذ مجموعة من عمليات الشطف على فترات لإزالة الترسبات الكلسية من داخل ماكينة القهوة. من الطبيعي أن تبقى الماكينة متوقفة عن العمل بين شطف وآخر لبضعة دقائق.

بعد 30 دقيقة تقريبا. يفرغ خزان الماء؛ تبدأ الإشارات الضوئية و بالوميض. لف قبضة البخار باتجاه عقارب الساعة حتى النهاية وعلى الوضعية O.

- يصبح الجهاز بهذا الشكل جاهز لعملية الشطف بالماء البارد.
7. فرغ الوعاء الذي استخدم لتجميع محلول إزالة الترسبات الكلسية. ثم ضعه وهو فارغ تحت أداة إعداد الكبوتشينو.
8. اسحب خزان الماء. وفرغه. ثم اشطفه بالماء الجاري. واملأه بالماء النظيف وأعدّه إلى مكانه؛ تومض الإشارة الضوئية .
9. لف قبضة البخار بعكس اتجاه عقارب الساعة على الوضعية أ (شكل 5). يخرج الماء الساخن من الموزع.
10. عندما يفرغ خزان الماء بالكامل. تومض الإشارات الضوئية .

ضع القبضة على وضعية 0. تنطفئ الإشارة الضوئية .

وأملأ من جديد خزان الماء. لكي تصبح الماكينة بهذا الشكل جاهزة للاستعمال.

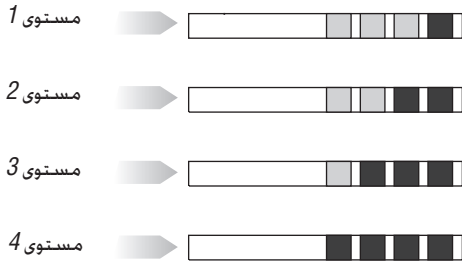
برمجة قسوة الماء

من الضروري إجراء عملية إزالة الترسبات الكلسية بعد فترة تشغيل معينة تتركز على قسوة الماء المضبوطة.

الماكينة مضبوطة في المصنع على المستوى 4 من القسوة. وإذا أردت. بإمكانك برمجة الماكينة بناء على القسوة الفعلية للماء التي تختلف عادة حسب المناطق. لكي يتم بهذا الشكل تقليل عدد مرات إزالة الترسبات الكلسية.

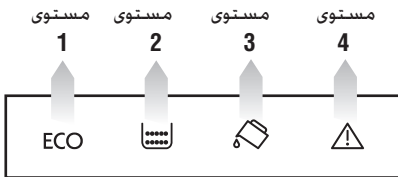
قياس قسوة الماء

1. انزع من العلبة النطاق الفعّال المورّد " TOTAL HARDNESS TEST" والمرفق مع هذا الكتيب.
2. اغمر النطاق كلياً في كأس من الماء لمدة ثانية تقريبا.
3. تناول النطاق من الماء. ثم رجه بشكل خفيف. بعد واحد دقيقة تقريبا. يتشكل 1 أو 2 أو 3 أو 4 مربعات ذات لون أحمر. وذلك حسب قسوة الماء. بحيث يكون كل مربع مطابق إلى 1 مستوى.



ضبط قسوة الماء

1. تأكد من أن الماكينة مطفئة (ولكن موصولة بالشبكة الكهربائية وأن المفتاح القاطع الرئيسي هو على وضعية أ).
2. اضغط على الزر واستمر بالضغط لفترة 6 ثوان على الأقل؛ تشتعل الإشارات الضوئية و في نفس الوقت؛
3. اضغط على الزر (على يسار القبضة) لبرمجة القسوة الحقيقية (المستوى الذي تم الكشف عنه على النطاق الفعّال).



. اضغط على زر (على يمين القبضة) للتأكيد على الاختيار.
بهذا الشكل. أصبحت الماكينة مبرمجة حسب المستوى الجديد لقسوة الماء.

المعلومات الفنية

الفلطية: 220-240 فولت ~ 50/60 هيرتز كحد أقصى
 10 أمبير
 القوة الممتصة: 1450 واط
 الضغط: 15 بار
 سعة خزان الماء القصى : 1,8 لتر
 الحجم (الطول×الارتفاع×العمق): 430×340×238 ملم
 طول الكيل: 1,15 متر
 الوزن: 9,1 كغم
 السعة القصى لوعاء حبوب القهوة: 250 غم

CE الجهاز مطابق لتوجيهات مجموعة الدول الأوروبية
 التالية:

- توجيهات Stand-by 1275/2008
- توجيهات الفلطيّة المنخفضة CE/2006/95 وما تبعها من تعديلات
- توجيهات EMC 2004/108/CE وما تبعها من تعديلات
- المواد والأشياء التي تلامس المنتجات الغذائية. هي مطابقة للنظم الأوروبية رقم 1935/2004.

التخلص من الجهاز

تحذيرات للتخلص من الجهاز بالشكل الصحيح عند نهاية عمره حسب ما تنص عليه التعليمات مجموعة الدول الأوروبية CE/2002/96 والمرسوم التشريعي رقم 151 الصادر بتاريخ 25 يوليو 2005.



عند نهاية عمر الجهاز، يجب عدم رميه مع بقية النفايات الحضرية. يمكن تسليمه إلى مراكز التجميع الخاصة والمعدة عادة من قبل مؤسسات البلديات أو تسليمه إلى المحلات التجارية التي تقدم هذا النوع من الخدمات.

يسمح التخلص من الجهاز بالشكل الصحيح من عدم إلحاق الضرر بالبيئة وبصحة الإنسان. كما يسمح أيضا من استعادة المواد المكون منها الجهاز، ما يساعد بحد ذاته على التوفير من استهلاك الطاقة ومن الثروات بشكل ملحوظ.

ولإبراز أهمية وضرة التخلص من الأدوات الكهربائية المنزلية بشكل منفصل، يوضع على المنتج علامة وعاء النفايات المنقل وعليه خط مائل.

يتعرض المواطن إلى عقوبات إدارية تنص عليها القوانين والنظم السائدة في حالة التخلص من المنتج بشكل تعسفي.

الإشارة الظاهرة	الأسباب الممكنة	الحل
 <p>تومض</p>	الماء في الخزان غير كافي.	املا خزان الماء وأدخله بالشكل الصحيح مع ضغطه حتى النهاية وإلى غاية سماع طققة.
 <p>تومض</p>	الخزان غير مدخل بالشكل الصحيح	أدخل الخزان بالشكل الصحيح من خلال ضغطه حتى النهاية.
 <p>تومض</p>	وعاء حنالة القهوة (A13) مليء.	فرِّغ وعاء حنالة القهوة وحوض جميع القطرات. ثم نظفهما وأدخلهما من جديد. هام: عند سحب حوض جميع القطرات. يجب تفريغ وعاء حنالة القهوة حتى لو كان غير مليء بالكامل. إذا لم يتم القيام بهذه العملية. يمكن أن تنسد الماكينة عند إعداد فنجانين القهوة اللاحقة لأن وعاء الحنالة يمتلئ بقدر أكبر من المنتظر.
 <p>تومض</p>	بعد التنظيف. لم يتم إدخال وعاء حنالة القهوة.	اسحب حوض جميع القطرات. ثم ادخل وعاء الحنالة.
 <p>تومض</p>	القهوة مطحونة بشكل ناعم جدا. وبالتالي تخرج القهوة ببطء كبير أو لا تخرج كلياً.	أعد توزيع القهوة ولف قبضة تعديل الطحن (شكل 10) بقدر طققة واحدة باتجاه الرقم 7 وباتجاه عقارب الساعة وذلك أثناء عمل طاحونة القهوة. إذا كان توزيع القهوة ما زال بطيء بعد إعداد فنجانين من القهوة. أعد عملية التعديل من خلال نقل قبضة التعديل طققة أخرى. (راجع تعديل طاحونة القهوة صفحة 13). إذا استمرت المشكلة. لف قبضة البخار إلى وضعية 1. ثم أخرج قليل من الماء من أداة الإعداد الكبتونشينو.
 <p>تومض</p>	تم اختيار وظيفة "قهوة مطحونة مسبقاً". ولكن لم يتم سكب القهوة المطحونة في الحفان.	أدخل القهوة المطحونة مسبقاً في الحفان أو أنقل وظيفة مطحون مسبقاً.
 <p>تومض</p>	يشير إلى أنه من الضروري إزالة الترسبات الكلسية.	يجب تنفيذ برنامج إزالة الترسبات الكلسية بأقرب وقت ممكن والمبين في فقرة "إزالة الترسبات الكلسية".
 <p>تومض</p>	تم استعمال كمية زائدة من القهوة.	اختر طعم أخف أو قَلِّل من كمية القهوة المطحونة مسبقاً. ومن بعدها أغلق من جديد موزع القهوة.
 <p>تومض</p>	انتهت حبوب القهوة.	املا وعاء حبوب القهوة.
 <p>تومض</p>	محفان القهوة المطحونة مسبقاً مسدود.	أفرغ الحفان من خلال الاستعانة بمسكين وحسب ما هو مبين في فقرة "تنظيف الحفان من أجل إدخال القهوة".

الإشارة الظاهرة	الأسباب الممكنة	الحل
 تومض ECO  	عند الانتهاء من التنظيف لم يتم إدخال النافع.	أدخل النافع حسب ما هو مبين في فقرة "تنظيف النافع".
ECO   	داخل الماكينة متسخ جداً.	نظّف الماكينة بعناية حسب ما هو مبين في فقرة "التنظيف والصيانة". إذا ظهرت الرسالة من جديد بعد تنظيف الماكينة. راجع في هذه الحالة مركز صيانة.

حل المشاكل

نذكر لاحقاً بعض أسباب حالات العطب.

إذا لم يتم حل المشكلة حسب الطريقة المبينة. يجب الاتصال في مركز الصيانة الفنية.

المشكلة	السبب الممكن	الحل
القهوة غير ساخنة.	لم يتم تسخين الفنجان مسبقاً.	سخّن الفنجانين من خلال شطفها بالماء الساخن (ملاحظة: يمكن استعمال وظيفة الماء الساخن) أو الشطف.
القهوة غير دسمة أو الكريم فيها قليل.	القهوة مطحونة بشكل خشن جداً	قبل إعداد القهوة، سخّن النافع من خلال الضغط على زرّ   الشطف.
القهوة غير دسمة أو الكريم فيها قليل.	القهوة مطحونة بشكل ناعم جداً.	لفّ قبضة تعديل الطحن بمعدل 1 طبقة بعكس اتجاه عقارب الساعة أثناء عمل طاحونة القهوة (شكل 8). استمر طبقة بعد الأخرى إلى غاية أن تحصل على توزيع مناسب. يتم مشاهدة النتيجة فقط بعد إعداد 2 فنجان من القهوة (راجع فقرة "تعديل طاحونة القهوة" صفحة 11).
القهوة تخرج بشكل بطيء أو على شكل قطرات.	القهوة مطحونة بشكل ناعم جداً.	استعمل قهوة خاصة لماكينات القهوة الإكسبريس.
القهوة لا تخرج من فؤوه أو من كلا فؤوهتان الموزع.	الفوهات مسدودة.	نظّف الفؤوهات بواسطة نكاشة أسنان.
الحليب المرضي له فقاعات كبيرة.	الحليب غير بارد بالقدر الكافي أو غير مقشود جزئياً.	استخدم حليب مقشود بشكل كامل أو مقشود بشكل جزئي وبدرجة حرارة التلحاح (تقريباً 5 مئوية). إذا لم تحصل على النتيجة المطلوبة، حاول أن تغير ماركة الحليب.
الحليب غير مستحلب.	أداة إعداد الكيوتشينو متسخة.	ابدأ بعملية التنظيف حسب ما هو مبين في فقرة "تنظيف أداة إعداد الكيوتشينو بعد الاستعمال" (صفحة 12).
تنوقف عملية توزيع البخار أثناء الاستعمال.	جهاز الأمان يوقف توزيع البخار بعد 3 دقائق.	انتظر، ثم سخّل من جديد وظيفة البخار.
الجهاز لا يشعل.	القابس غير موصول بالمأخذ الكهربائي.	أوصل القابس بالمقبس الكهربائي.
	الفتاح الكهربائي الرئيسي (A8) غير مشعل.	اضغط المفتاح القاطع الكهربائي الرئيسي على وضعية 1 (شكل 1).