

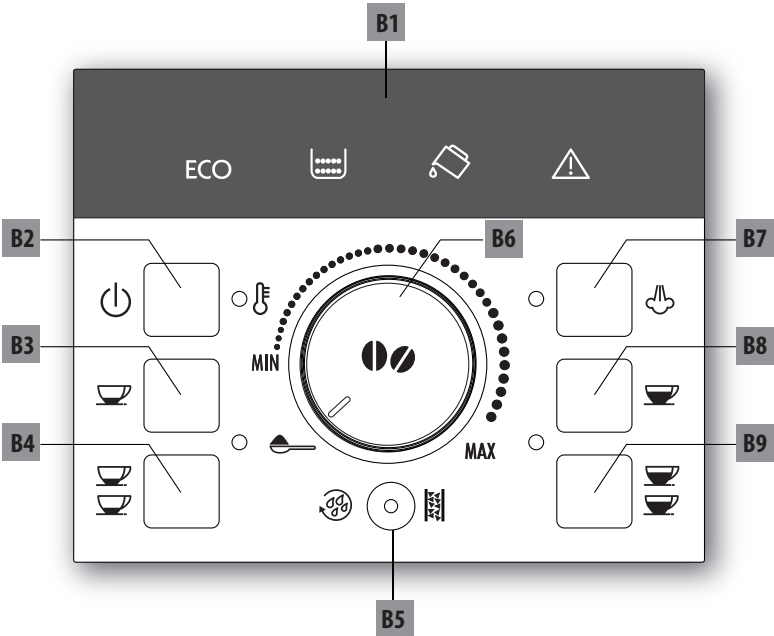
ECAM11.1XX - 12.1XX - 20.1XX - 21.1XX - 22.1XX

KAFFEMASKINE



De'Longhi

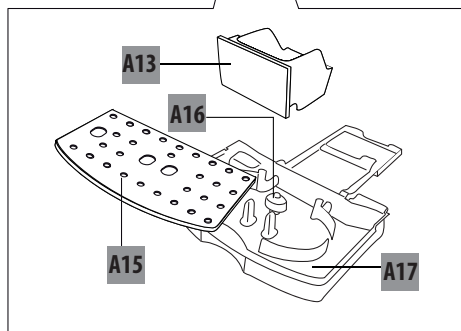
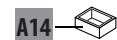
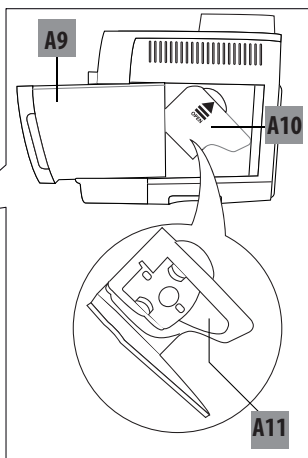
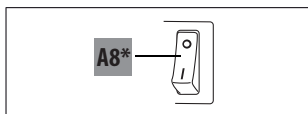
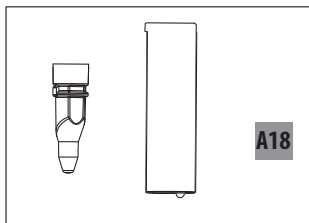
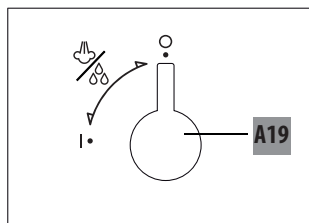
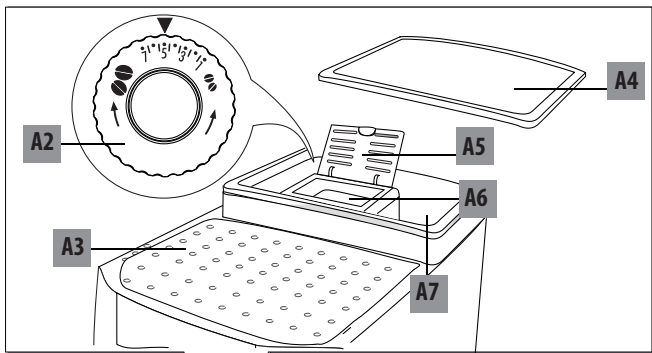
B

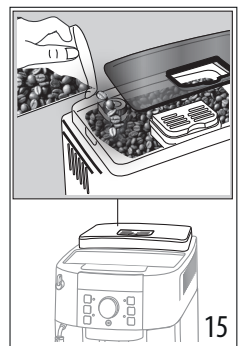
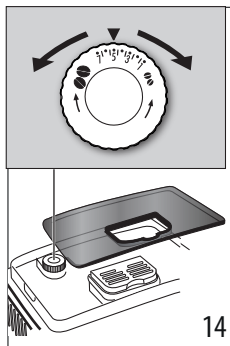
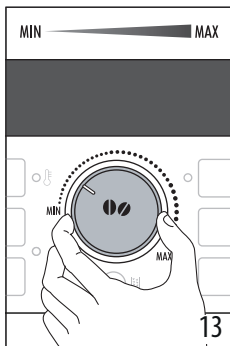
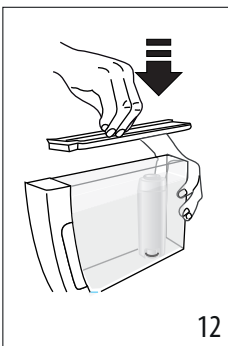
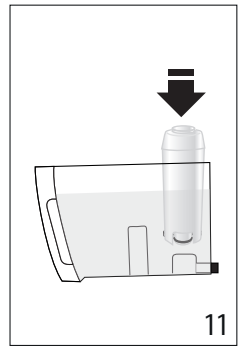
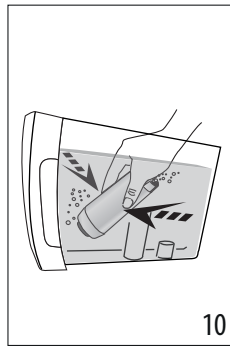
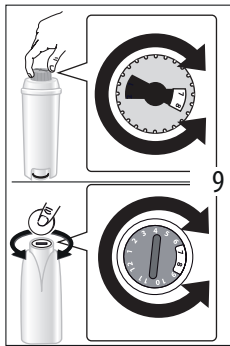
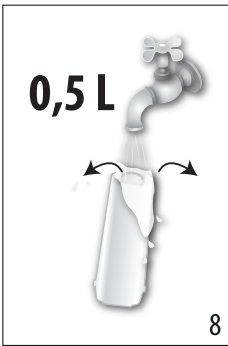
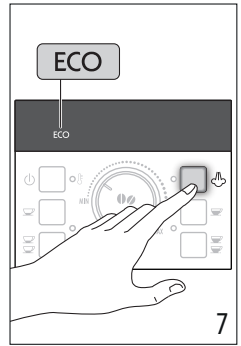
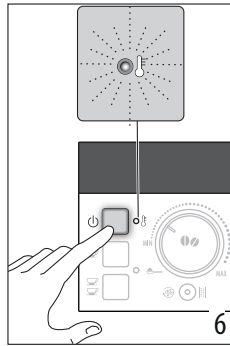
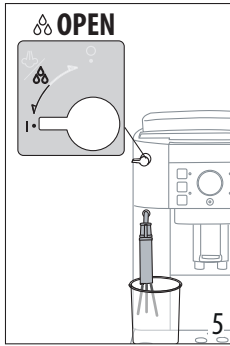
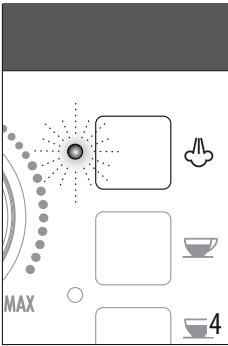
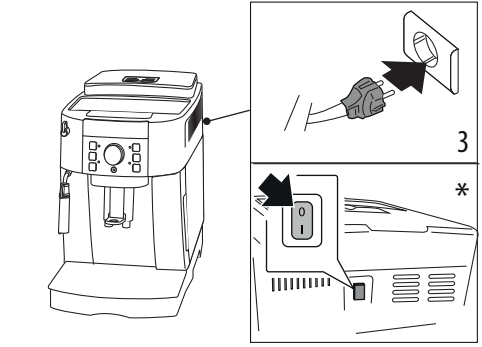
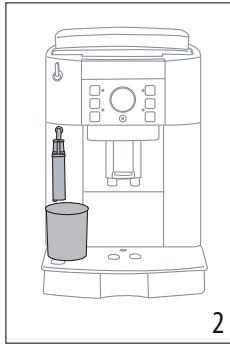
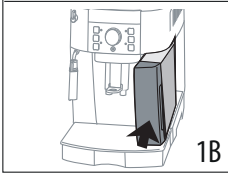
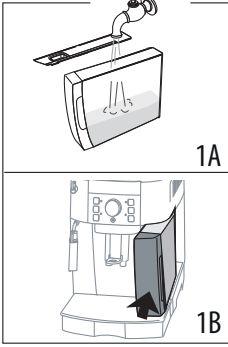


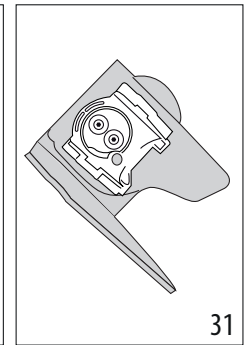
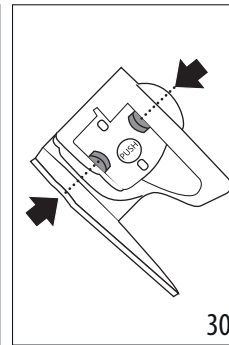
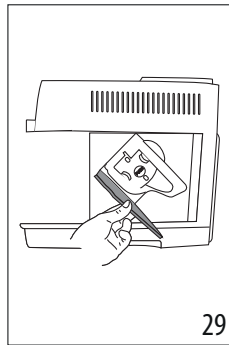
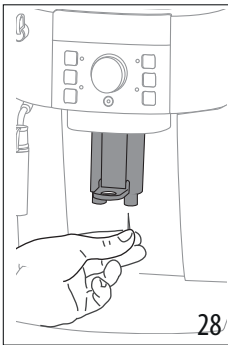
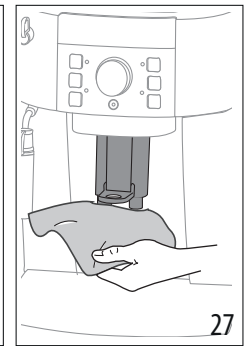
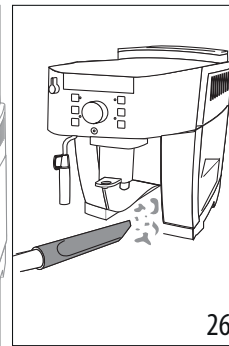
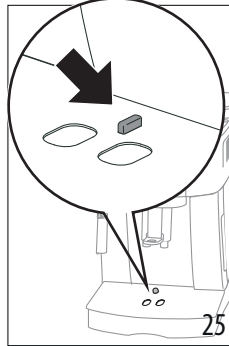
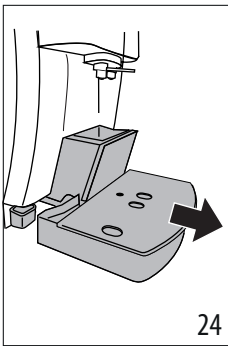
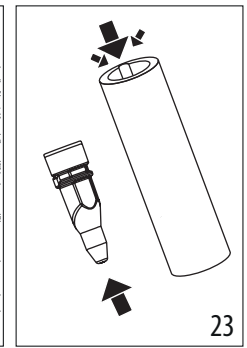
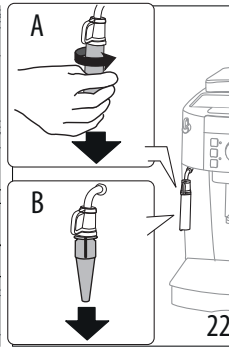
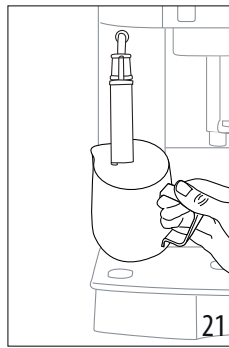
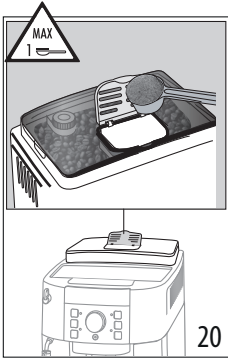
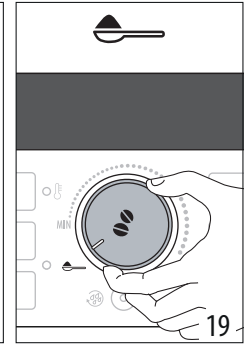
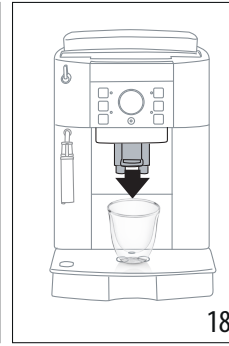
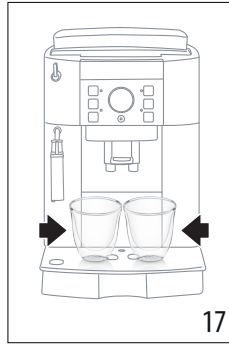
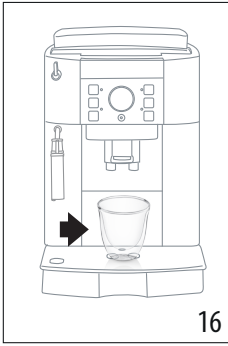
C



A







OVERSIGT	
1. INDLEDNING	7
1.1 Problemer og reparationer	7
2. BESKRIVELSE	7
2.1 Beskrivelse af apparatet (s. 3 - A)	7
2.2 Beskrivelse af betjeningspanelet (s. 2 - B).....	7
2.3 Beskrivelse af tilbehør (S. 2 - C).....	7
2.4 Beskrivelse af kontrollamperne	7
3. FØRSTE BRUG AF MASKINEN	8
4. TÆNDING AF APPARATET	8
5. SLUKNING AF APPARATET	8
6. AUTOMATISK SLUKNING	8
7. ENERGIBESPARELSE	9
8. KALKFILTER (*HVIS ANVENDT)	9
8.1 Installation af filteret	9
8.2 Fjernelse og udskiftning af kalkfilteret.....	9
9. KAFFETILBEREDNING	9
9.1 Valg af kaffesmag.....	9
9.2 Valg af kaffemængde i koppen.....	9
9.3 Justering af kaffekværnen	10
9.4 Indstilling af temperaturen	10
9.5 Sådan får du en varmere kaffe	10
10. TILBEREDNING AF KAFFE MED KAFFEBØNNER	10
10.1 Tilberedning af kaffe med formalet kaffe.....	11
11. TILBEREDNING AF CAPPUCCINO	11
11.1 Rengøring af cappuccinator efter brug.....	11
12. TILBEREDNING AF VARMT VAND	12
13. RENGØRING	12
13.1 Rengøring af kaffemaskinen	12
13.2 Rengøring af kaffemaskinens indvendige kredsløb	12
13.3 Rengøring af kaffegrumsbeholderen	12
13.4 Rengøring af drypbakken og kondenssamleren	12
13.5 Indvendig rengøring af kaffemaskinen	12
13.6 Rengøring af vandbeholderen.....	12
13.7 Rengøring af kaffestudser	13
13.8 Rengøring af kaffepulvertragten.....	13
13.9 Rengøring af bryggenheden	13
14. AFKALKNING	13
15. TEKNISKE DATA	15
15.1 Råd til Energisparefunktionen.....	15
16. KONTROLLAMPERNES BETYDNING	15
17. FEJLFINDING	16

Læs altid sikkerhedsadvarselne inden du bruger maskinen.

1. INDLEDNING

1.1 Problemer og reparationer

Hvis der opstår problemer, skal du først og fremmest forsøge at afhjælpe dem efter anvisningerne i afsnittene "16. Kontrollampenes betydning" og "17. Fejlfinding".

Skulle disse vise sig at være utilstrækkelige, eller har du brug for yderligere oplysninger, bedes du kontakte kundeservice på det telefonnummer, der er angivet på det vedlagte ark "Kundeservice".

Hvis dit land ikke er nævnt, skal du ringe til telefonnummeret, der er angivet på garantibeviset. Henvendelse skal udelukkende ske til De'Longhi Teknisk service for eventuelle reparationer.


2. BESKRIVELSE

2.1 Beskrivelse af apparatet (s. 3 - A)

- A1. Betjeningspanel
- A2. Reguleringsknap til indstilling af malegrad
- A3. Plade til kopper
- A4. Låg til kaffebønnebeholder
- A5. Låg til kaffepulvertragt
- A6. Kaffepulvertragt
- A7. Kaffebønnebeholder
- A8. Hovedafbryder (*hvis anvendt)
- A9. Vandbeholder med låg* (*hvis anvendt)
- A10. Luge på bryggeenhed
- A11. Bryggeenhed
- A12. Kaffestuds (justerbar højde)
- A13. Kaffegrumsbeholder
- A14. Kondensopsamlingsbakke
- A15. Bakke til kopper
- A16. Vandniveaumåler i drypbakke
- A17. Drypbakke
- A18. Cappuccinatoren
- A19. Dampknap/varmtvandsknap

2.2 Beskrivelse af betjeningspanelet (s. 2 - B)

- B1. Kontrollamper
- B2. Knappen : Tænder eller slukker for kaffemaskinen
- B3. Knappen : Tilbereder 1 kop "kort" kaffe.
- B4. Knappen : Til tilberedning af 2 kopper kort kaffe.
- B5. Knappen  : Til skylling eller for at starte afkalkning
- B6. Drejeknap: Drej knappen for at vælge den ønskede kaffemængde, eller for at vælge brygning med formalet kaffe

B7. Knappen : Bruges til at udlede damp ved tilberedning af mælkedrikke










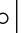






B8. Knappen : Tilbereder 1 kop "lang" kaffe

B9. Knappen : Tilbereder 2 kopper "lang" kaffe.

2.3 Beskrivelse af tilbehør (S. 2 - C)

- C1. Måleske
- C2. Flaske med afkalkningsmiddel (*hvis anvendt)
- C3. Kalkfilter (*hvis anvendt)

2.4 Beskrivelse af kontrollamperne


KONTROL-LAMPE	BETYDNING
	Lampen blinker: Betyder, at maskinen opvarmer.
   	Betyder, at maskinen tilbereder 1 eller 2 kopper kort kaffe.
   	Betyder, at maskinen tilbereder 1 eller 2 kopper kaffe.
	Lampen lyser fast: Betyder, at funktionen "Damp" er valgt. Lampen blinker: Betyder, at det er nødvendigt at dreje damphåndtaget.
	Angiver, at en alarm er udløst på betjeningspanelet (jf. afsnit "16. Kontrollampenes betydning").
	Lampen lyser fast: Betyder, at kaffegrumsbeholderen mangler og skal sættes på plads. Lampen blinker: Betyder, at kaffegrumsbeholderen er fuld og skal tømmes.
	Lampen lyser fast: Betyder, at vandbeholderen mangler. Lampen blinker: Betyder, at der ikke er tilstrækkeligt vand i beholderen.
  	Lampen blinker: Betyder, at det er nødvendigt at afkalke apparatet (jf. afsnit "14. Afkalkning"). Lampen lyser fast: Betyder, at apparatet udfører afkalkningen.
ECO	Angiver, at funktionen "energisparefunktion" er aktiveret.

3. FØRSTE BRUG AF MASKINEN

Bemærk:

- Første gang du bruger maskinen, skal du skylle alle aftagelige dele, som vil komme i kontakt med vand eller mælk, med varmt vand.
- Ved første anvendelse er vandkredsløbet tomt, så kaffemaskinen larmer muligvis meget, men støjen dæmpes, efterhånden som kredsløbet fyldes op.
- Eventuelle spor af kaffe i kværnen skyldes at maskinens funktion er blevet afprøvet inden den afsendes, og er bevis på vores omhyggelige pleje af produktet.

Følg disse trin for at indstille hårdhedsgraden:

1. Træk vandbeholderen ud «A9», fyld beholderen med frisk vand til MAX-linjen "fig. 1A", og sæt beholderen i igen "fig. 1B".
2. Placer en beholder med en kapacitet på mindst 100 ml «A18» under cappuccinatoren "fig. 2".
3. Tilslut apparatet til det elektriske net.
4. På modeller med hovedafbryder «A8» skal man sørge for, at den er trykket i position **I** "fig. 3".
5. Kontrollampen  «B7» blinker på betjeningspanelet "fig. 4".
6. Drej dampknappen «A19» til position **1** "fig. 5": apparatet udleder vand fra cappuccinatoren og slukker.
7. Sæt dampregulatoren tilbage til position **0**.
8. Nu er kaffemaskinen klar til normal brug.

Bemærk:

- Der skal laves 4-5 kopper kaffe eller 4-5 kopper cappuccino, inden kaffemaskinen begynder at give et tilfredsstillende resultat.
- Vi anbefaler at installere kalkfilteret for at opnå en bedre kaffe og, at din kaffemaskine altid fungerer optimalt. «C3» følg anvisningerne i kapitel "8. Kalkfilter (*hvis anvendt)". Hvis der ikke følger et filter med din model, kan du købe det ved de autoriserede De'Longhi Servicecentre.



4. TÆNDING AF APPARATET

Bemærk:

- Hver gang apparatet tændes, udfører den en automatisk forvarmnings- og skyllecyklus, som ikke kan afbrydes. Apparatet er først klar til brug, når disse cyklusser er afsluttet.
- Kun modeller med hovedafbryder «A8»: Inden apparatet tændes, skal det sikres, at hovedafbryderen, på apparatets bagside, er i pos. **I** "fig. 3".

Fare for forbrændinger!

Under skyllingen kommer der en smule varmt vand, som opsamles i drypbakken nedenunder, ud fra kaffestudsens «A12». Pas på ikke at komme i kontakt med vandsprøjtene.

- Tænd apparatet ved at trykke på knappen  «B2» "fig. 6": kontrollampen  blinker så længe apparatet opvarmer og skyller automatisk (maskinen lader varmt vand løbe gennem de indvendige rør for at opvarme dem udover at opvarme kedlen.).


Apparatet er opvarmet når kontrollampen slukker, og kontrollamperne for udledning af kaffe tænder.

5. SLUKNING AF APPARATET

Hver gang du slukker for kaffemaskinen, udfører den en automatisk skylling, hvis der er blevet tilberedt kaffe.

Fare for forbrændinger!


Under skyllingen kommer der en smule varmt vand ud fra kaffestudsens «A12». Pas på ikke at komme i kontakt med vandsprøjtene.

For at slukke for apparatet skal man trykke på knappen  «B2». Hvis relevant, udfører apparatet en skylling og slukker derefter.

Bemærk:

Hvis apparatet ikke bruges i længere tid, anbefales det at trække stikket ud. For modellerne med hovedafbryder, er det tilstrækkeligt at trykke hovedafbryderen «A8» til positionen **0**.




Pas på!

Træk aldrig stikket ud eller tryk aldrig hovedafbryderen til positionen **0**, for modeller med hovedafbryder, inden apparatet er slukket med knappen  (standby).

6. AUTOMATISK SLUKNING


Det er muligt at ændre tidsintervallet så apparatet slukker automatisk efter 15 eller 30 minutters brug, eller efter 1, 2 eller 3 timers brug.

Omprogrammeringen af funktionen "Auto-off" udføres på denne måde:

1. Sluk ved at trykke på knappen  «B2». (Stikket skal være sat i stikkontakten, og for modeller med hovedafbryder, skal hovedafbryderen «A8» være i pos. **I** "fig. 3").
2. Hold knappen  «B9» trykket indtil kontrollamperne tænder på betjeningspanelet "B".
3. Tryk på knappen  «B3» (til venstre for knoppen «B6» indtil kontrollamperne for det tidsinterval, hvorefter apparatet automatisk skal slukke, tænder:

TIDSINDSTILLET AUTOSLUKNING	TILSVARENDE KONTROLLAMPER
15 minutter	ECO
30 minutter	ECO 
1 time	ECO  

TIDSINDSTILLET AUTOSLUKNING	TILSVARENDE KONTROLLAMPER
2 timer	ECO   
3 timer	ECO    

- Tryk på knappen  «B8» (til højre for håndtaget) for at bekræfte valget; kontrollamperne slukker.

7. ENERGIBESPARELSE

Energibesparende funktion er aktiv, når den grønne kontrollampe **ECO** er tændt.

Funktionen "Energibesparelse" deaktiveres (eller genaktiveres) på denne måde:

- Sluk ved at trykke på knappen  «B2». (Stikket skal være sat i stikkontakten, og for modeller med hovedafbrydere, skal hovedafbryderen «A8» være i pos. 1 "fig. 3").
- Hold knappen  «B7» trykket indtil kontrollampen **ECO** tænder "fig. 7".
- Tryk på knappen  «B3» (til venstre for håndtaget «B6») for at deaktivere funktionen: kontrollampen **ECO** blinker.
- Du aktiverer funktionen igen ved at trykke på knappen  (til venstre for håndtaget «B6»): Kontrollampen **ECO** lyser fast.
- Tryk på knappen  «B8» (til højre for håndtaget «B6») for at bekræfte valget; kontrollampen **ECO** slukker.

Bemærk:

Når den energibesparende funktion er aktiv, kan maskinen have brug for nogle sekunder, inden den første kop kaffe tilberedes, fordi den har brug for længere tid til at varme op.

8. KALKFILTER (*HVIS ANVENDT)

Nogle modeller er udstyret med et kalkfilter «C3»: Hvis din model ikke er forsynet med filter, anbefaler vi, at du køber det hos et autoriseret De'Longhi servicecenter.

Bemærk:

- Filteret skal opbevares tørt og køling og må ikke udsættes for direkte sollys.
- Når pakningen er åbnet, skal filteret bruges med det samme.
- Fjern filteret, inden du afkalker maskinen.

For en korrekt brug af filteret skal nedenstående anvisninger følges.

8.1 Installation af filteret




- Fjern filteret «C3» fra pakningen, og skyl det med cirka 0,5 l rindende vand "fig. 8"
- Drej datoskiven, indtil de næste 2 måneder vises "fig. 9".

Bemærk:

Filteret har en holdbarhed på to måneder, hvis maskinen anvendes normalt, mens holdbarheden højst er 3 uger, hvis maskinen står ubenyttet hen med filteret installeret.

- Tag vandbeholderen «A9» ud af maskinen, og fyld den med vand "fig. 1A".
- Sæt filteret i vandbeholderen, og sænk det helt ned. Hold det lidt på skrå, så luftboblerne slipper ud "fig. 11".
- Sæt filteret i filterlejet, og tryk det i bund "fig. 11".
- På modeller hvor det er inkluderet, luk låget på beholderen "fig. 12", og sæt den tilbage på kaffemaskinen.
- Placér en tom beholder på mindst 500 ml under cappuccinatoren «A18».
- Drej dampregulatoren «A19» til positionen **I** for at starte udledningen af varmt vand.
- Lad mindst 500 ml vand løbe ud, og drej derefter dampregulatoren til positionen **0**.

Bemærk:

Det kan forekomme, at det ikke er tilstrækkeligt kun at lade varmt vand løbe ud en gang for at installere filteret. Hvis det er tilfældet tænder indikatorlamperne    :

Gentag installationen fra pkt. «8», hvis indikatorlamperne tænder.

Nu er filteret aktiveret, og man kan bruge kaffemaskinen.

8.2 Fjernelse og udskiftning af kalkfilteret

Når de to måneder er gået (se datoen), eller hvis maskinen henstår ubrugt i 3 uger, er det nødvendigt at fjerne filteret «C3» fra beholderen «A9» og eventuelt udskifte med et nyt. Gentag trinnene, som er beskrevet i afsnittet herover, når du installerer filteret.

9. KAFFETILBEREDNING

9.1 Valg af kaffesmag

Juster håndtaget for valg af kaffesmag «B6» for at indstille den ønskede smag "fig. 13": drej mod "MAX" for at øge mængden af kaffebønner, som maskinen maler, og dermed for en kraftigere kaffesmag.

Med drejknappen i positionen MIN, får du en meget mild kaffe. Med drejknappen i positionen MAX, får du en meget stærk kaffe.

Bemærk:

- Første gang du bruger maskinen skal du brygge mere end én kop kaffe for at finde håndtagets position, der svarer til den ønskede kaffesmag.
- Pas på ikke at dreje for langt mod MAX, da kaffeudledningen kan blive meget langsom (dråbevis), især hvis du vil lave to kopper kaffe samtidigt.

9.2 Valg af kaffemængde i koppen

Maskinen er forprogrammeret på fabrikken til at automatisk at udlede følgende kaffemængder:

KAFFE	MÆNGDE (ML)
Kort kaffe ☕ «B3»	≈ 40
Lang kaffe ☕ «B8»	≈ 120
2 x kort kaffe ☕ «B4»	2 x ≈ 40
2 x lang kaffe ☕ «B9»	2 x ≈ 120

Hvis du ønsker at ændre kaffemængden (som maskinen automatisk udleder i koppen), gøres følgende:

- Tryk knappen for kaffen, som du ønsker at ændre, ind, og hold den inde, indtil knappens indikatorlampe begynder at blinke, og maskinen udleder kaffe. Slip knappen.
- Når kaffen i koppen når det ønskede niveau, tryk da en gang til på samme knap for at lagre den nye mængde i hukommelsen.

Når du trykker på denne knap næste gang, har kaffemaskinen gemt de nye indstillinger.

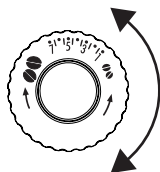
9.3 Justering af kaffekværnen

Der er ikke behov for at justere kaffekværnen, i det mindste ikke i begyndelsen, fordi den er allerede forprogrammeret sådan, at en korrekt kaffetilberedning opnås.

Hvis tilberedningen, efter at de første kopper kaffe er lavet, alligevel er lidt for tynd og for lidt cremet eller alt for langsom (dråbevis udledning), er det nødvendigt at justere malegraden «A2» ved hjælp af justeringsknappen "fig. 13".

Bemærk:

Drejeknappen må kun drejes, mens kaffekværnen er i gang i den indledende fase af kaffebrygningen.



Hvis kaffen udledes for langsomt eller slet ikke, drejes knappen ét hak i urets retning.

For derimod at opnå en fyldigere og mere cremet espresso drejes ét hak mod urets retning (ikke mere end ét

hak ad gangen, ellers kan det ske, at kaffen bagefter udledes dråbevis).

Virkningen af justeringen mærkes først efter tilberedning af mindst yderligere 2 kopper kaffe. Hvis det ønskede resultat ikke opnås efter denne justering, er det nødvendigt at gentage proceduren og dreje knappen endnu et hak.

9.4 Indstilling af temperaturen

Hvis du ønsker at indstille vandtemperaturen for kaffebrygningen, gøres følgende:

1. Sluk ved at trykke på knappen ☰ «B2». (Stikket skal være sat i stikkontakten, og for modeller med hovedafbryder, skal hovedafbryderen «A8» være i pos. 1 "fig. 3").

2. Tryk på knappen ☕ «B3» (til venstre for håndtaget «B6») og hold den trykket indtil kontrollamperne tænder på betjeningspanelet.
3. Tryk på knappen ☕, indtil den ønskede temperatur vises:



4. Tryk på knappen ☕ «B8» (til højre for håndtaget «B6») for at bekræfte valget; kontrollamperne slukker.

Bemærk:

Temperaturvariation er mere effektiv i drikke med meget vand.

9.5 Sådan får du en varmere kaffe

Hvis du ønsker en varmere kaffe, anbefaler vi, at du:

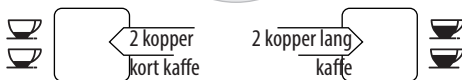
- at udføre en skylning inden udledningen ved at trykke på knappen ☕ «B5». Der kommer varmt vand ud af udløbet «A12», som opvarmer kaffemaskinens indvendige kredsløb, og som gør at den tilberedte kaffe bliver varmere.
- at opvarme kopperne med varmt vand (ved at bruge varmtvandsfunktionen).
- at indstille en højere kaffetemperatur (jf. afsnit "9.4 Indstilling af temperaturen").

10. TILBEREDNING AF KAFFE MED KAFFEBØNNER

Pas på!

Brug aldrig karamelliserede eller kandiserede kaffebønner, da de risikerer at sidde fast i kaffekværnen og beskadige den.

1. Kom kaffebønnerne i kaffebønnebeholderen «A7» "fig. 15".
2. Under kaffestudsens «A12» placerer du:
 - 1 kop, hvis du ønsker 1 kop kaffe "fig. 16";
 - 2 kopper, hvis du ønsker 2 kopper kaffe "fig. 17".
3. Sænk kaffeudløbet for at nærme den koppen mest muligt: Det giver en bedre creme "fig. 18".
4. Tryk på knappen for den ønskede tilberedning:



5. Tilberedningen begynder, og på betjeningspanelet tænder indikatorlampen for den valgte knap.

Når tilberedningen er afsluttet, er apparatet klart til at blive brugt igen.

Bemærk:

- Det er når som helst muligt at afbryde udledningen, mens kaffemaskinen brygger kaffe ved at trykke på en hvilket som helst knap.

- Så snart udledningen er færdig, er det muligt at øge mængden af kaffe i koppen ved (inden for 3 sekunder) at holde en af knapperne til udledning af kaffe inde.
- Hvis du ønsker en varmere kaffe, anbefaler vi, at du læser kapitel "9.5 Sådan får du en varmere kaffe".

Pas på!

- Hvis kaffen løber ud i dråber eller er for tynd med for lidt creme, eller hvis kaffen er for kold, kan du læse vores tips og gode råd i kapitel "17. Fejlfinding".
- Under brug kan der tændes kontrollamper på betjeningspanelet, hvis betydning er beskrevet i kapitel "16. Kontrollampenes betydning".

10.1 Tilberedning af kaffe med formalet kaffe




Pas på!

- Kom aldrig kaffebønner i kaffepulvertragten «A6», da kaffemaskinen kan tage skade.
- Den formalede kaffe må aldrig fyldes på, når apparatet er slukket. På den måde undgår du, at kaffen spredes indvendigt i kaffemaskinen, og gør den snavset. Det kan medføre skader på kaffemaskinen.
- Tilsæt højst 1 strøget måleske «C1». Ellers kan kaffemaskinen blive snavset indvendigt eller skakten tilstoppet.



Bemærk:

Når der bruges formalet kaffe, er det kun muligt at tilberede en kop kaffe ad gangen.

1. Kontrollér, at kaffemaskinen er tændt.
2. Drej håndtaget for valg af kaffesmag «B6» mod urets retning til positionen helt i bund til position  "fig. 19".
3. Kontrollér, at tragten «A6» ikke er tilstoppet, og tilsæt derefter en strøget måleske «C1» formalet kaffe "fig. 20".
4. Placér en kop under kaffestudserne «A12».
5. Tryk på knappen for det ønskede udløb 1 kop ( «B3» eller  «B8»)
6. Tilberedningen starter.

11. TILBEREDNING AF CAPPUCCINO

Fare for forbrændinger!


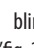

Der slipper damp ud under tilberedningen: pas på ikke at brænde dig.

1. En cappuccino tilberedes i en stor kop eller et krus;
2. Fyld en beholder, helst med håndtag, så du ikke brænder dig, med ca. 100 ml mælk for hver cappuccino, der skal tilberedes. Når du vælger beholder, skal du tage højde for, at mælken svulmer op 2 eller 3 gange sin oprindelige mængde;

Bemærk:

- For at opnå et tættere og tykkere skum anvendes køleskabskold (ca. 5°) skummet- eller letmælk. For at undgå,

at mælken ikke skummer tilstrækkeligt op eller danner store bobler, skal du altid gøre cappuccinatoren «A18» rent som beskrevet i følgende afsnit "11.1 Rengøring af cappuccinator efter brug".

- Skumkvaliteten kan variere afhængigt af:
 - typen af mælk eller vegetabilsk drik;
 - anvendt mærke;
 - ingredienser og næringsværdi
3. Tryk på knappen  «B7»: kontrollampen  blinker.
 4. Sænk cappuccinatoren ned i mælkebeholderen "fig. 21".
 5. Efter nogle sekunder, når kontrollampen  blinker, skal du dreje dampknappen «A19» til pos. I "fig. 5". Cappuccinatoren sender damp ud, som giver mælken en cremet konsistens, og mælken skummer op.
 6. Skummet bliver mere cremet, hvis beholderen drejes med langsomme bevægelser nedefra og opefter. (Vi tilråder, at du kun udleder damp højst 3 minutter ad gangen);
 7. Når du har opnået det ønskede skum, afbryder du dampudledningen ved at dreje knappen til positionen 0.

Fare for forbrændinger!

Luk for dampen, inden du trækker mælkebeholderen med den opskummede mælk væk fra cappuccinatoren. Så undgår du at blive skoldet af sprøjt fra den kogende mælk.

8. Hæld mælkecremen i den allerede tilberedte kaffe. Nu er cappuccinoen klar: Rør evt. sukker i, og strø lidt kakaopulver hen over mælkeskummet.

11.1 Rengøring af cappuccinator efter brug

Cappuccinatoren «A18» skal rengøres efter hver brug for at fjerne mælkerester og undgå, at den tilstoppes.

1. Sæt en beholder under cappuccinatoren, og lad lidt vand løbe ned i nogle få sekunder ved at dreje dampregulatoren «A19» til positionen I "fig. 5". Drej derefter dampregulatoren til positionen 0 for at afbryde udledningen af varmt vand.
2. Vent i nogle få minutter, indtil cappuccinatoren er afkølet. Hold derefter på det lille håndtag på røret cappuccinatorrens rør med den ene hånd. Brug den anden hånd til at dreje den mod urets retning "fig. 21", og træk cappuccinatoren nedad og fjern den.
3. Træk dampdysen af ved at trække den ned "fig. 22".
4. Kontrollér, at hullerne vist med pile i fig. 23 ikke er tilstoppede. Rens dem evt. med en tandstik.
5. Vask omhyggeligt cappuccinatorens dele med en klud og lunkent vand.
6. Sæt dysen i igen, og sæt cappuccinatoren på dysen ved at trykke den opad og dreje den, indtil den sidder fast.

12. TILBEREDNING AF VARMT VAND

Fare for forbrændinger!

Gå ikke fra maskinen, mens den udleder varmt vand. Cappuccinatoren rør «A18» bliver varmt under udledningen; tag kun fat i udløbets håndtag.

1. Placér en beholder under cappuccinatoren «A18» (så tæt som muligt for at undgå at det sprøjter).
2. Drej dampknappen «A19» til position I: udløbet starter.
3. Afbryd udledningen ved at sætte dampknappen i positionen 0.

Bemærk:

Hvis funktionen "Energibesparelse" er aktiveret, kan det tage et par sekunder, inden udledningen af varmt vand begynder.

13. RENGØRING

13.1 Rengøring af kaffemaskinen

Følgende dele af kaffemaskinen skal rengøres jævnligt:


- kaffemaskinens indvendige kredsløb;
- kaffegrumsbeholder «A13»;
- drypbakken «A17» og kondensatbakken «A14»;
- vandbeholderen «A9»;
- Kaffestuderne «A12»;
- cappuccinatoren «A18»;
- kaffepulvertragten «A6»;
- bryggeenheden «A11», tilgængelig efter åbning af service-lugen «A10»;
- betjeningspanel «A1».

Pas på!

- Der må ikke anvendes opløsningsmidler, slibende rengøringsmidler eller sprit til rengøring af kaffemaskinen. Det er ikke nødvendigt at anvende kemiske tilsætningsstoffer for rengøring af De'Longhi's superautomatiske kaffemaskiner.
- Ingen af maskinens dele tåler maskinopvask.
- Anvend ikke metalgenstande til at fjerne kalk eller kaffeaflejringer, da de kan ridse metal- eller plastikoverfladerne.

13.2 Rengøring af kaffemaskinens indvendige kredsløb


Hvis kaffemaskinen henstår ubrugt 3/4 dage, anbefaler vi kraftigt at du tænder den, inden du tager den i brug og udfører:

- 2/3 skylninger ved at trykke på knappen  «B5»;
- for varmt vand i nogle sekunder, ved at dreje varmtvands-/dampknappen «A19» til position I.

Bemærk:

- Efter rengøringen er det normalt, at der er vand i kaffegrumsbeholderen «A13».

13.3 Rengøring af kaffegrumsbeholderen

Når indikatorlampen  blinker, skal kaffegrumsbeholderen tømmes og rengøres «A13». Hvis du ikke rengør beholderen,

fortsætter kontrollampen at blinke, og kaffemaskinen kan ikke lave kaffe.

Rengøring (med tændt kaffemaskine):

- Tag drypbakken ud «A17» "fig. 24", tøm den og rengør den.
- Tøm og rengør grundigt kaffegrumsbeholderen «A13» og sørg for at fjerne alle rester der muligvis ligger på bunden.
- Kontrollér også den røde kondensopsamler «A14» og tøm den, hvis den er fuld.

Pas på!

Når man tager drypbakken ud, skal kaffegrumsbeholderen altid tømmes, også selvom den kun er lidt fyldt.

Gør man ikke det, kan det ske, at beholderen fyldes hurtigere end beregnet, og kaffemaskinen blokeres.

13.4 Rengøring af drypbakken og kondenssamleren

Pas på!

Hvis drypbakken «A17» ikke tømmes jævnligt, kan vandet løbe over og trænge ind i kaffemaskinen eller ud over siderne. Det kan skade maskinen, støttepladen eller det omkringliggende område.

Drypbakken er udstyret med en flydende indikator «A16» (rød), som viser vandniveauet i den "fig. 25". Før denne indikator begynder at komme frem på bakken, hvor kopperne anbringes, skal bakken tømmes og rengøres.

Drypbakken fjernes på følgende måde:

1. Træk drypbakken «A17» og kaffegrumsbeholderen «A13» ud "fig. 24".
2. Tøm drypbakken og kaffegrumsbeholderen, og vask dem.
3. Kontrollér kondensbakken «A14», og tøm den, hvis den er fyldt.
4. Sæt drypbakken og kaffegrumsbeholderen tilbage på plads.

13.5 Indvendig rengøring af kaffemaskinen

Fare for elektrisk stød!

Før de indvendige dele rengøres, skal maskinen slukkes (jf. "5. Slukning af apparatet") og el-nettet frakobles. Sænk aldrig kaffemaskinen ned i vand.

1. Kontrollér jævnligt (ca. en gang om måneden), at kaffemaskinen ikke er snavset indvendigt (fjern drypbakken for at få adgang). Fjern eventuelle kaffeaflejringer med en svamp.
2. Støvsug alle rester "fig. 26".

13.6 Rengøring af vandbeholderen

1. Rengør vandbeholderen «A9» jævnligt (ca. en gang om måneden) og hver gang kalkfilteret «C3» (*hvis til stede) skiftes, med en fugtig klud og en smule neutralt opvaskemiddel.
2. Fjern filteret (hvis til stede) og skyl det under rindende vand.

- Sæt filteret (hvis anvendt) tilbage, fyld beholderen med frisk vand og sæt den på igen.
- (Kun modeller med kalkfilter) Lad ca.100 ml vand løbe igennem.

13.7 Rengøring af kaffestudser

- Rengør jævnligt kaffestudsen «A12» med en svamp eller en klud "fig. 27".
- Kontrollér, at hullerne i kaffestudsen ikke er tilstoppede. Hvis nødvendigt fjernes kaffeaflejringer med en tandstik "fig. 28".

13.8 Rengøring af kaffepulvertragten

Kontrollér jævnligt (ca. en gang om måneden), at kaffepulvertragten «A6» ikke er tilstoppet. Fjern eventuelle kaffeaflejringer.

13.9 Rengøring af bryggeenheden

Bryggeenheden «A11» skal gøres rent mindst en gang om måneden.

Pas på!

Bryggeenheden må ikke tages ud, når kaffemaskinen er tændt.

- Kontrollér, at kaffemaskinen er blevet slukket korrekt (se "5. Slukning af apparatet").
- Tag vandbeholderen ud «A9».
- Åbn lugen til bryggeenheden «A10» "fig. 29" på højre side af kaffemaskinen.
- Tryk de to røde udløserknapper indad, og træk samtidigt bryggeenheden udad "fig. 30".

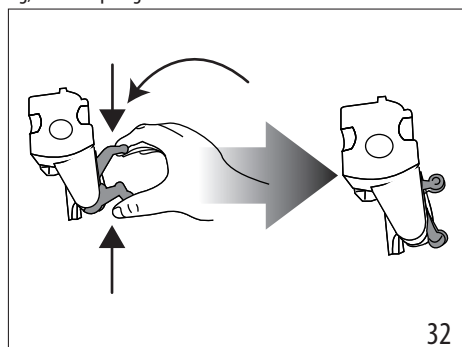
Pas på!

Brug ikke rengøringsmidler til at gøre bryggeenheden ren, da de vil kunne beskadige den.

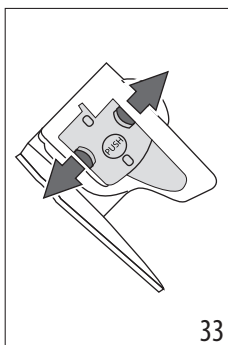
- Læg bryggeenheden i blød i vand i ca. 5 minutter, og skyl den derefter under hanen.
- Fjern evt. kafferester fra bryggeenhedens holder.
- Efter rengøringen sættes bryggeenheden på plads ved at sætte den i holderen "fig. 31" og trykke på påskriften PUSH, til du hører et klik.

Bemærk:

Hvis det er svært at indsætte bryggeenheden, skal den (inden den indsættes) trykkes lidt sammen ved at trykke på de to håndtag, som vist på fig. 32.



32



33

- Når den er indsat, skal det sikres, at de to farvede knapper er slået ud igen "fig. 33".
- Luk lugen til bryggeenheden.
- Sæt vandbeholderen i igen.

14. AFKALKNING

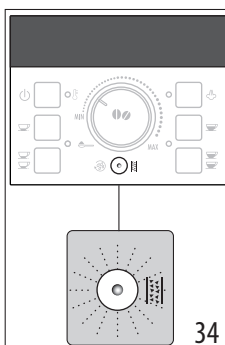
Advarsel!

- Læs instruktionerne og etiketten på afkalkningsmidlets pakning, inden du afkalker maskinen.
- Det anbefales at kun anvende De'Longhi afkalkningsmiddel. Brugen af uegnede afkalkningsmidler samt uregelmæssig afkalkning, kan medføre, at der opstår fejl, som ikke dækkes af fabrikantens garanti.
- Afkalkningsmidlet kan beskadige sart overflader. Hvis produktet, ved et uheld, hældes ud, skal man straks tørre det op.

Sådan afkalker du	
Afkalkningsmiddel	De'Longhi afkalkningsmiddel
Beholder	Anbefalet kapacitet: 2 l
Tid	~45min.

Afkalk maskinen når kontrollampen "B"  «B5» blinker på betjeningspanelet "fig. 34".

Pas på!

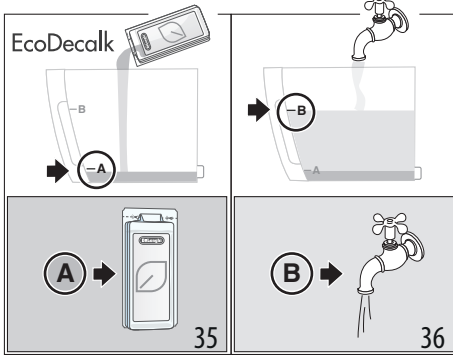


34

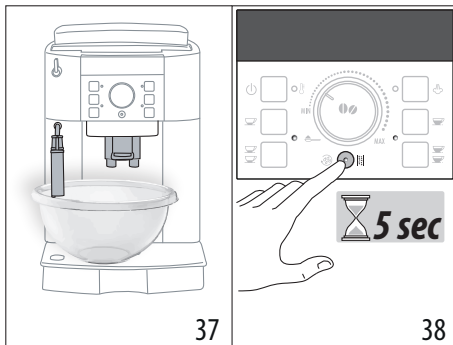
- Læs instruktionerne og etiketten på afkalkningsmidlets pakning, inden du afkalker maskinen.
- Det anbefales at kun anvende De'Longhi afkalkningsmiddel. Brugen af uegnede afkalkningsmidler samt uregelmæssig afkalkning, kan medføre, at der opstår fejl, som ikke dækkes af fabrikantens garanti.

- Tænd kaffemaskinen, og vent indtil den er klar til brug.

2. Tøm drypbakken «A17», kaffegrumsbeholderen «A13» og sæt begge i maskinen igen.
3. Tøm vandbeholderen «A9» fuldstændigt ved at fjerne kalkfilteret «C3» hvis til stede.



4. Hæld afkalkningsmiddel «C2» i vandbeholderen op til niveau A (svarende til en pakke på 100 ml), som er trykt på beholderens inderside "fig. 35". Hæld derefter en liter vand på op til niveau B "fig. 36", og sæt derefter vandbeholderen på plads igen.
5. Placer en beholder med en kapacitet på mindst 2 liter under cappuccinatoren «A18» og kaffeudløbet «A12» "fig. 37".



6. Vent, til indikatorlamperne for kaffeudløb lyser fast.
7. Tryk på knappen «B5» "fig. 38" og hold den trykket i mindst 5 sekunder for at bekræfte indsætningen af afkalkningsopløsningen: kontrollampen i knappen forbliver tændt, hvilket indikerer, at afkalkningsprogrammet er startet.
8. Kontrollampen blinker, hvilket indikerer, at damp/varmtvandsregulatoren «A19» skal drejes til position I.

Pas på! Fare for forbrænding

Der kommer varmt vand, som indeholder syre, ud af cappuccinatoren og kaffeudløbet. Pas på ikke at komme i kontakt med opløsningen med afkalkningsmidlet.

9. Når regulatoren er drejet til positionen I, starter afkalkningsprogrammet, og opløsningen med afkalkningsmidlets løber ud af både cappuccinatoren og kaffeudløbet. Med mellemrum udfører maskinen automatisk en række skylninger for at fjerne kalkrester indvendigt i maskinen.

Efter ca. 25 minutter afbryder maskinen afkalkningen, og på betjeningspanelet blinker indikatorlamperne og . Drej varmt damp/varmtvandsregulatoren til positionen 0.

10. Apparatet er nu klar til en skyllecycklus med rent vand. Tøm beholderen, som blev anvendt til at opsamle afkalkningsvæsken, og tag vandbeholderen ud, tøm den, og skyl den under rindende vand. Fyld den op med rent vand til MAX-niveauet, og sæt den tilbage i maskinen: kontrollampen blinker.
11. Sæt den tomme beholder, som blev brugt til opsamling af vandet fra afkalkningen, tilbage under cappuccinatoren og under kaffeudløbet "fig. 37".
12. Drej damp-/varmtvandsregulatoren til pos. I for at starte skylningen: det varme vand kommer først ud af cappuccinatoren og efterfølgende slutter det med at komme ud af kaffeudløbet.
13. Når vandbeholderen er tom blinker kontrollamperne og på panelet: drej herefter damp/varmtvandsregulatoren til pos. 0.
14. Tøm beholderen, som blev anvendt til at opsamle skyllevandet, og tag vandbeholderen ud, tøm den og skyl den under rindende vand. Fyld den op med rent vand til MAX-niveauet, og sæt den tilbage i maskinen. Indikatorlampen blinker.
15. Genindsæt den tomme beholder, der er blevet brugt til at opsamle skyllevandet, under cappuccinatoren;
16. Drej damp-/varmtvandsregulatoren til pos. I: apparatet genoptager skylningen, men kun fra cappuccinatoren.
17. Til sidst blinker dampkontrollampen på panelet: drej damp-/varmtvandsregulatoren til pos. 0.
18. Fyld vandbeholderen op med frisk vand til niveauet MAX. Sæt den tilbage i maskinen.

Afkalkningen er nu slut.

Bemærk!

- Hvis afkalkningscyklussen ikke afsluttes korrekt (f.eks. pga. strømafbrydelse), anbefales det at gentage cyklussen.
- Når afkalkningscyklussen er gennemført, er det normalt, at der er vand i kaffegrumsbeholderen «A13».
- Apparatet kræver en tredje skylning, hvis vandbeholderen ikke er fyldt helt op til niveauet MAX: dette er for at sikre, at der ikke er afkalkningsopløsning i de indre kredsløb. Husk at tømme drypbakken før skylning startes.

19.

15. TEKNISKE DATA

Spænding:	220-240 V~ 50/60 Hz maks. 10A
Energiforbrug:	1450 W
Pumpetryk:	1,5 MPa (15 bar)
Maks. kapacitet vandbeholder:	1,8 l
Dimensioner (LxHxD):	240x430x350 mm
Vægt:	8,9 Kg
Maks. kapacitet bønnebeholder:	250 g

De'Longhi forbeholder sig ret til, når som helst, at ændre de tekniske og æstetiske egenskaber, samtidig med at produkternes funktionalitet og kvalitet opretholdes.


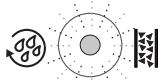
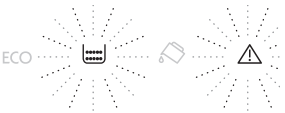



15.1 Råd til Energisparefunktionen

- Indstil autosluk til 15 minutter (jf. kapitel "6. Automatisk slukning"):
- Aktiver Energisparefunktion (jf. kapitel "7. Energibesparelse");
- Udfør en afkalkningscyklus når maskinen anmoder om det.

16. KONTROLLAMPERNES BETYDNING

INDIKATORLAMPE	MULIG ÅRSAG	AFHJÆLPNING
	Det er nødvendigt at dreje damp-/varmtvandsregulatoren «A19»	Drej damp-/varmtvandsregulatoren.
ECO BLINKER	Der er ikke tilstrækkeligt med vand i beholderen «A9».	Fyld beholderen med vand, og indsæt den korrekt ved at trykke den i bund, til du kan høre tilkoblingen.
ECO :CO	Beholderen «A9» er ikke indsat korrekt.	Indsæt beholderen korrekt ved at trykke den i bund.
ECO BLINKER	Kaffegrumsbeholderen «A13» er fuld.	Tøm kaffegrumsbeholderen og drypbakken «A17», rengør dem og sæt dem på plads igen. Vigtigt: Når man tager drypbakken ud, skal kaffegrumsbeholderen altid tømmes, også selvom den kun er lidt fyldt. Gør man ikke det, kan det ske, at beholderen fyldes hurtigere end beregnet, og kaffemaskinen blokeres.
ECO	Kaffegrumsbeholderen «A13» er ikke blevet indsat efter rengøringen.	Træk drypbakken «A17» ud og indsæt kaffegrumsbeholderen.
ECO BLINKER	Malegraden er for fin, og kaffen strømmer for langsomt ud eller slet ikke.	Gentag kaffebrygningen og drej reguleringsknappen «A2» "fig. 10" et hak mod tallet 7 i urets retning, mens kværnen arbejder. Hvis kaffen stadig løber for langsomt ud, også efter at du har brygget mindst 2 kopper kaffe, skal du gentage justering ved at dreje justeringsknappen endnu et trin (Se "9.3 Justering af kaffekværnen"). Hvis problemet fortsætter, skal du dreje dampknappen «A19» til position I og lade lidt vand løbe ud af cappuccinatoren.
	Hvis maskinen er udstyret med kalkfilter «C3» kan en luftboble være sluppet ud i kredsløbet og blokere det.	Lad lidt vand løbe ud af cappuccinatoren «A18» ved at dreje damp-/varmtvandsregulatoren «A19» til pos. I indtil strømmen er jævn "fig. 5".





INDIKATORLAMPE	MULIG ÅRSAG	AFHJÆLPNING
 <p>BLINKER</p>	Der er valgt "formalet kaffe", men der er ikke kommet formalet kaffe i tragten «A6».	Kom formalet kaffe i tragten eller fravælg funktionen formalet.
 <p>BLINKER</p>	Angiver, at du skal afkalke kaffemaskinen.	Det er nødvendigt snarest muligt at udføre afkalkningsprogrammet, som beskrevet i kap. "14. Afkalkning".
 <p>BLINKER</p>	Der er brugt for meget kaffe.	Væg en mildere kaffesmag, eller reducer mængden af formalet kaffe, og tilbered en ny kaffe.
 <p>BLINKER</p>	Der er ikke flere kaffebønner.	Fyld kaffebønner i bønnebeholderen «A7».
	Kaffepulvertragten «A6» er tilstoppet.	Tøm tragten som beskrevet i afsnittet "13.8 Rengøring af kaffepulvertragten".
 <p>BLINKER</p>	Bryggeenheden «A11» er ikke blevet indsat efter rengøringen.	Sæt bryggeenheden i maskinen som beskrevet i afsnittet "13.9 Rengøring af bryggeenheden".
	Kaffemaskinen er meget snavset indvendigt.	Rengør omhyggeligt kaffemaskinen, som beskrevet i kap. "13. Rengøring". Hvis kaffemaskinen stadig viser meddelelsen efter rengøringen, skal du rette henvendelse til et servicecenter.

17. FEJLFINDING

Herunder nævnes nogle mulige fejlfunktioner.

Hvis problemet ikke kan løses på den beskrevne måde, skal du rette henvendelse til et servicecenter.

PROBLEM	MULIG ÅRSAG	AFHJÆLPNING
Kaffen er ikke varm.	Kopperne er ikke blevet forvarmede.	Opvarm kopperne ved at skylle dem med varmt vand (bemærk: du kan bruge varmtvandsfunktionen).
	Bryggeenheden «A11» er afkølet, fordi der er gået 2/3 minutter siden sidste brygning.	Opvarm bryggeenheden ved at trykke på knappen for skylning   «B5».
	Kaffetemperaturen er indstillet for lavt.	Indstil en højere kaffetemperatur gennem menuen (se kapitel "9.4 Indstilling af temperaturen").
		→

PROBLEM	MULIG ÅRSAG	AFHJÆLPNING
Kaffen er tynd eller for lidt cremet.	Kaffen er malet for groft.	Drej justeringsknappen «A2» et hak mod urets retning, mens kaffekværnen er i gang "fig. 8". Fortsæt med et hak ad gangen, til en tilfredsstillende brygning opnås. Virkningen er først mærkbar efter tilberedning af 2 kopper kaffe (jf. afsnit "9.3 Justering af kaffekværnen").
	Kaffen er ikke egnet.	Brug kaffe til espressomaskine.
Kaffen løber for langsomt eller dråbevis ud.	Kaffen er malet for fint.	Drej justeringsknappen «A2» et hak i urets retning, mens kaffekværnen er i gang "fig. 8". Fortsæt med et hak ad gangen, til en tilfredsstillende brygning opnås. Virkningen er først mærkbar efter tilberedning af 2 kopper kaffe (jf. afsnit "9.3 Justering af kaffekværnen").
Der kommer ikke kaffe ud af en eller begge kaffestudser på kaffeudløbet.	Kaffestudserne er tilstoppede.	Gør kaffestudserne «A12» rent med en tandstikker.
Mælken har store bobler	Mælken er ikke tilstrækkelig kold, eller det er ikke letmælk.	Anvend køleskabskold (cirka 5°C) skummetmælk eller letmælk. Hvis resultatet endnu ikke er som ønsket, kan du prøve med et andet mærke mælk.
Mælken er ikke opskummet	Cappucinatoren «A18» er snavset.	Gør den rent som beskrevet i afsnittet "11.1 Rengøring af cappuccinator efter brug".
udledningen af damp afbrydes under brug	En sikkerhedsanordning afbryder udledningen af damp efter 3 minutter.	Vent i nogle minutter, og genaktivér damp funktionen.
Når afkalkningen er afsluttet, anmoder apparatet om en tredje skylning	Under de to skyllecykluser er beholderen ikke blevet fyldt til niveauet MAX.	Forsæt som anmodet af apparatet, men tøm drypbakken «A17» inden for at undgå, at vandet løber over.
Maskinen tænder ikke	Stikket er ikke indsat i stikkontakten.	Sæt stikket i stikkontakten.
	Kontrollér, kun på modeller med hovedafbryder, om hovedafbryderen «A8» er tændt.	Tryk hovedafbryderen i positionen I "fig. 1".

Register Now

www.delonghi.com/register



De'Longhi Appliances via Seitz, 47 31100 Treviso Italia delonghi.com

57132C9061_00_0324