

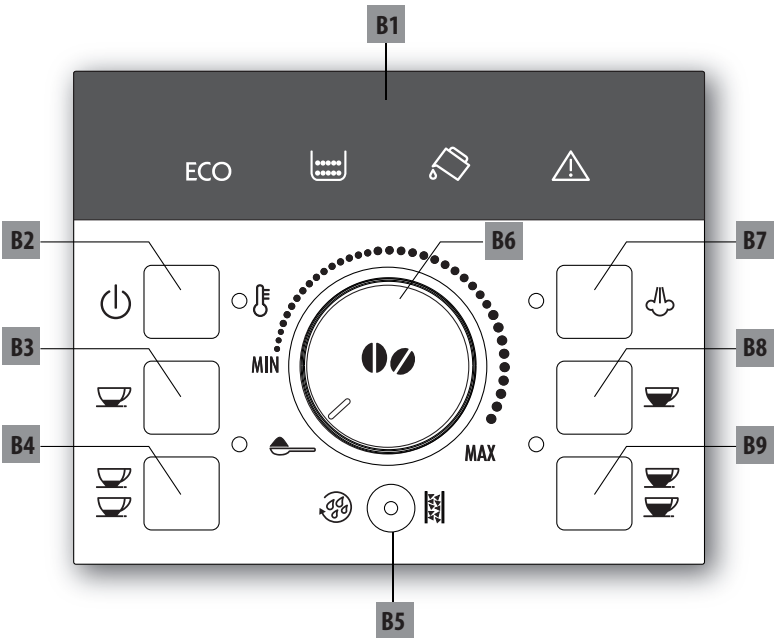
ECAM11.1XX - 12.1XX - 20.1XX - 21.1XX - 22.1XX

KOFFIEAUTOMAAT



DeLonghi

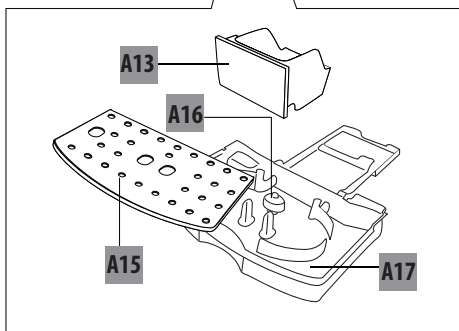
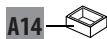
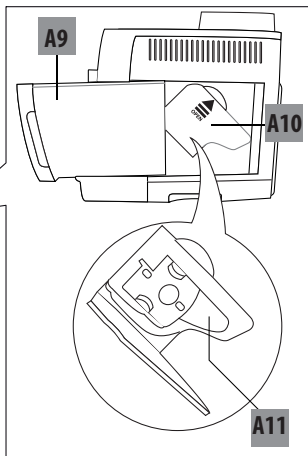
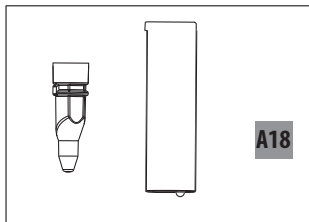
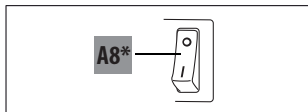
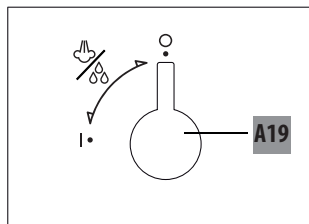
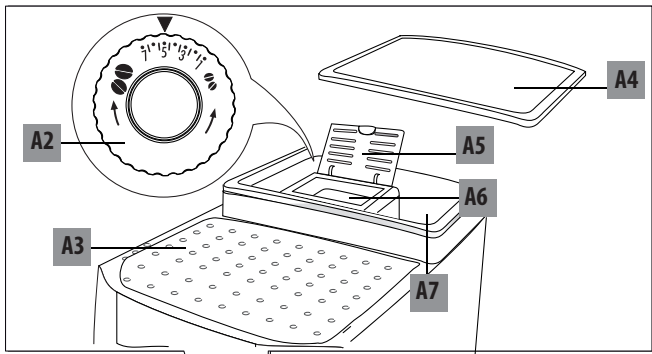
B

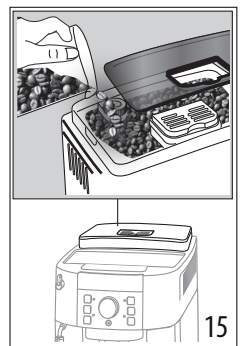
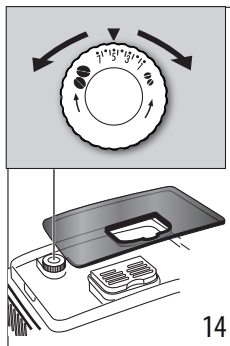
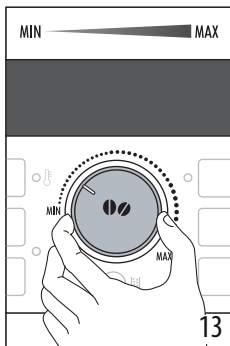
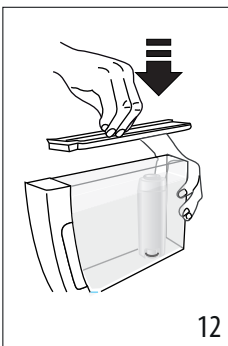
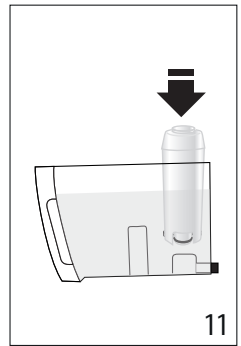
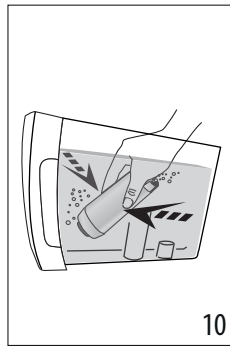
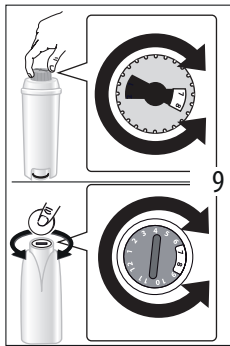
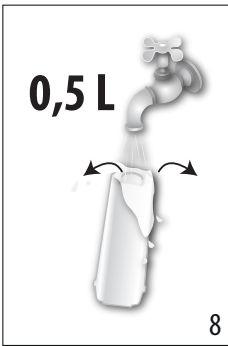
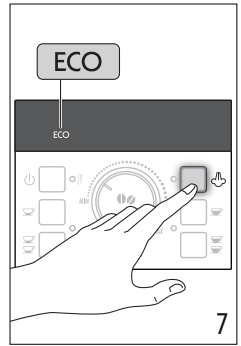
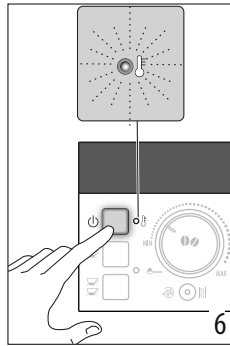
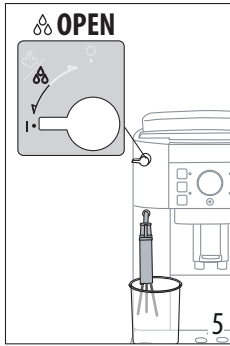
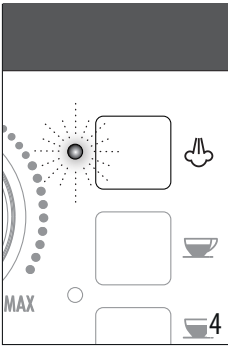
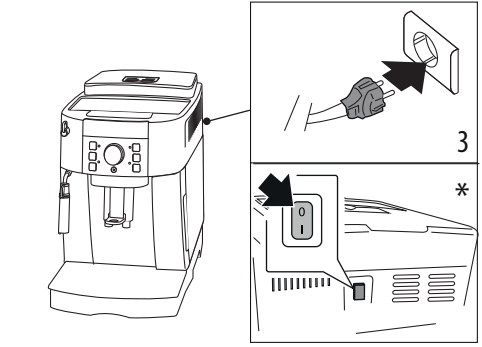
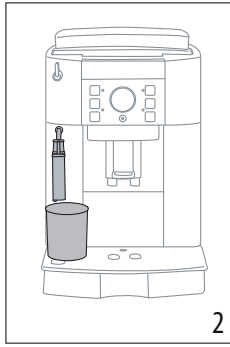
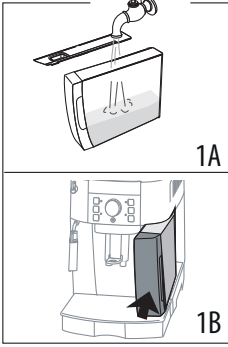


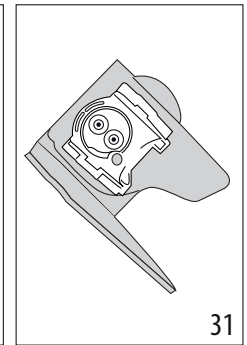
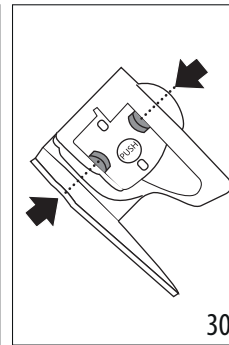
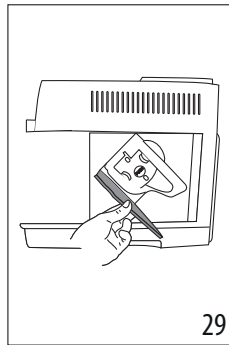
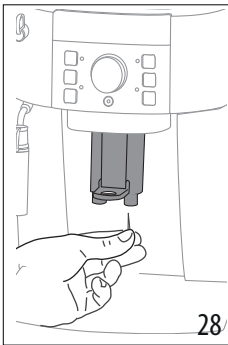
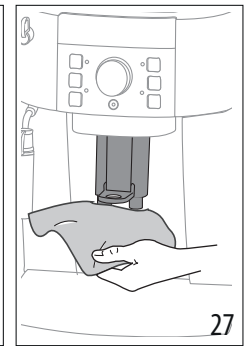
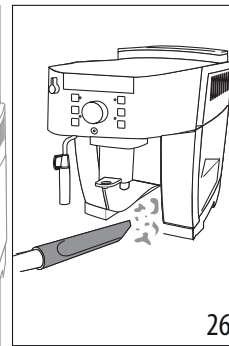
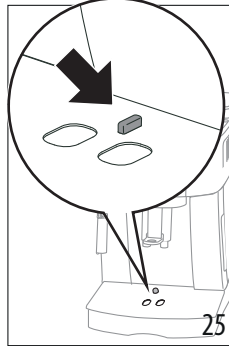
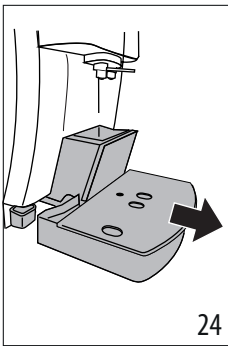
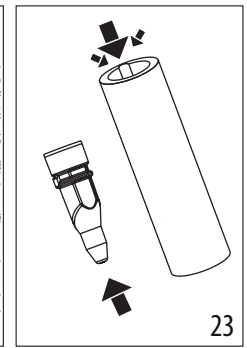
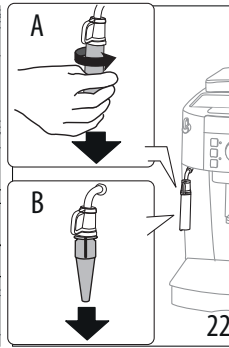
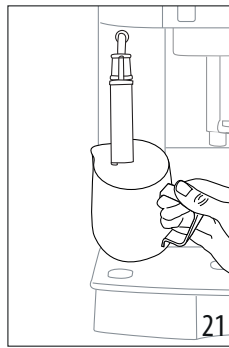
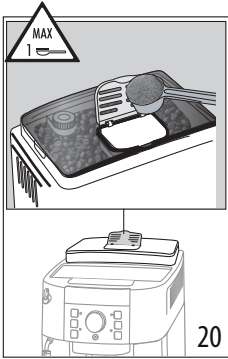
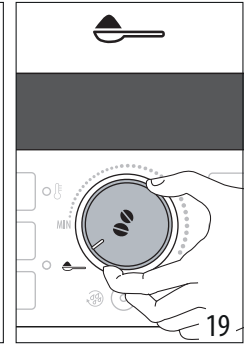
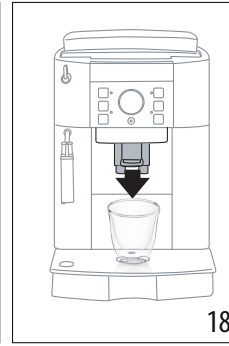
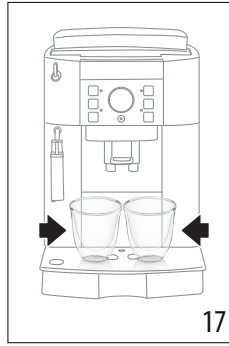
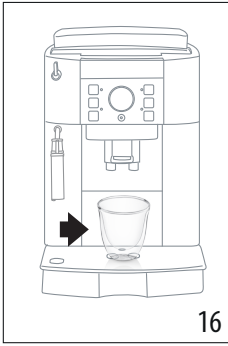
C



A







| | |
|--------------------------------------------------------------|-----------|
| INHOUD | |
| 1. INLEIDING | 7 |
| 1.1 Problemen en reparaties | 7 |
| 2. BESCHRIJVING | 7 |
| 2.1 Beschrijving van het apparaat (pag. 3 - A).... | 7 |
| 2.2 Beschrijving van het bedieningspaneel (pag. 2 - B) | 7 |
| 2.3 Beschrijving van de accessoires (pag. 2 - C)... | 7 |
| 2.4 Beschrijving van de lampjes | 7 |
| 3. EERSTE INWERKINGSTELLING VAN HET APPARAAT | 8 |
| 4. HET APPARAAT INSCHAKELEN | 8 |
| 5. HET APPARAAT UITSCHAKELEN | 8 |
| 6. AUTOMATISCHE UITSCHAKELING | 8 |
| 7. ENERGIEBESPARING | 9 |
| 8. VERZACHTINGSFILTER (*INDIEN AANWEZIG) | 9 |
| 8.1 Het filter installeren | 9 |
| 8.2 Het verzachtingsfilter verwijderen en vervangen | 9 |
| 9. BEREIDING VAN DE KOFFIE | 10 |
| 9.1 Selectie van het aroma van de koffie..... | 10 |
| 9.2 Selectie hoeveelheid koffie in het kopje | 10 |
| 9.3 De koffiemolen regelen | 10 |
| 9.4 De temperatuur instellen | 10 |
| 9.5 Tips voor een warmere koffie | 10 |
| 10. KOFFIE BEREIDEN MET KOFFIEBONEN | 11 |
| 10.1 Koffie bereiden met voorgemalen koffie | 11 |
| 11. CAPPUCCINO BEREIDEN | 11 |
| 11.1 Reiniging van het stoompijpje na gebruik... | 12 |
| 12. HEET WATER BEREIDEN | 12 |
| 13. REINIGING | 12 |
| 13.1 De machine reinigen | 12 |
| 13.2 Reiniging van het interne circuit van de machine | 12 |
| 13.3 Het koffiedikbakje reinigen | 13 |
| 13.4 Reiniging drupbakje en condensbakje | 13 |
| 13.5 De binnenkant van het apparaat reinigen ... | 13 |
| 13.6 Het waterreservoir reinigen..... | 13 |
| 13.7 De tuitjes van de koffieuitloop reinigen..... | 13 |
| 13.8 De trechter voor voorgemalen koffie reinigen.... | 13 |
| 13.9 De zetgroep reinigen | 13 |
| 14. ONTKALKEN | 14 |
| 15. TECHNISCHE GEGEVENS | 15 |
| 15.1 Aanbevelingen voor de energiebesparing... | 15 |
| 16. BETEKENIS VAN DE LAMPJES | 16 |
| 17. PROBLEEM OPLOSSEN | 18 |

Lees altijd het boekje met de veiligheidsvoorschriften voordat u het apparaat gebruikt.

1. INLEIDING

1.1 Problemen en reparaties

In geval van problemen moet allereerst geprobeerd worden deze op te lossen door de waarschuwingen van paragrafen "16. Betekenis van de lampjes" en "17. Problemen oplossen".

Indien deze aanwijzingen niet doeltreffend blijken te zijn of u verdere opheldering wenst, raden wij u aan de klantenservice te bellen. Het telefoonnummer is vermeld op het bijgevoegde blad "Klantenservice".






Staat uw land niet op dit blad vermeld, bel dan het op de garantie aangegeven nummer. Benader voor eventuele reparaties uitsluitend de Technische Servicedienst De'Longhi.

2. BESCHRIJVING

2.1 Beschrijving van het apparaat (pag. 3 - A)

- A1. Bedieningspaneel
- A2. Regelknop van de maalgraad
- A3. Kopjesplaat
- A4. Deksel koffiebonenreservoir
- A5. Deksel trechter voorgemalen koffie
- A6. Trechter voor voorgemalen koffie
- A7. Koffiebonenreservoir
- A8. Hoofdschakelaar (*indien aanwezig)
- A9. Waterreservoir met deksel (*indien aanwezig)
- A10. Deurtje zetgroep
- A11. Zetgroep
- A12. Koffieuitloop (in hoogte verstelbaar)
- A13. Koffiedikbakje
- A14. Condensbakje
- A15. Kopjesblad
- A16. Indicator waterniveau van het drupbakje
- A17. Drupbakje
- A18. Stoompijpje
- A19. Regelknop stoom/heet water

2.2 Beschrijving van het bedieningspaneel (pag. 2 - B)

- B1. Lampjes
- B2. Toets : voor de in- en uitschakeling van het apparaat
- B3. Toets : voor het zetten van 1 klein kopje koffie.
- B4. Toets : voor het zetten van 2 kleine kopjes koffie.
- B5. Toets   voor het uitvoeren van een spoeling of een ontkalking

B6. Selectieknop: voor de selectie van de gewenste hoeveelheid koffie of voor de selectie van de bereiding met voorgemalen koffie

B7. Toets : voor de stoomafgifte bij de bereiding van dranken op basis van melk

B8. Toets : voor het zetten van 1 grote kop koffie

B9. Toets : voor het zetten van 2 grote koppen koffie.

2.3 Beschrijving van de accessoires (pag. 2 - C)

- C1. Doseerschepje
- C2. Flacon ontkalkingsmiddel (*indien aanwezig)
- C3. Verzachtingsfilter (*indien aanwezig)

2.4 Beschrijving van de lampjes

| LAMPJE | BETEKENIS |
|-------------------------------------------------------------------------------------------------------------------------------------------------------------------------------------------------------------------------------------------------------|------------------------------------------------------------------------------------------------|
|  | Knipperend lampje: de machine is aan het opwarmen. |
|    | Het apparaat is 1 of 2 kleine kopjes koffie aan het zetten. |
|   | |
|   | Het apparaat is 1 of 2 grote koppen koffie aan het zetten. |
|   | |
|  | Continu brandend lampje: de functie "stoom" is geselecteerd. |
|  | Knipperend lampje: de regelknop heet water/stoom moet gedraaid worden. |
|  | Op het bedieningspaneel wordt een alarm weergegeven (zie par. "16. Betekenis van de lampjes"). |
|  | Continu brandend lampje: het koffiedikbakje ontbreekt en moet geplaatst worden. |
|  | Knipperend lampje: het koffiedikbakje is vol en moet geleegd worden. |
|  | Continu brandend lampje: het waterreservoir ontbreekt. |
|  | Knipperend lampje: het water in het waterreservoir is niet voldoende. |
|  | Knipperend lampje: het apparaat moet ontkalkt worden (zie par. "14. Ontkalken"). |
|  | Continue brandend lampje: de machine is aan het ontkalken. |




| LAMPJE | BETEKENIS |
|--------|---------------------------------------------|
| ECO | De "energiebesparing"-modus geactiveerd is. |

3. EERSTE INWERKINGSTELLING VAN HET APPARAAT

N.B.:

- Voorafgaand aan het eerste gebruik moeten alle afneembare accessoires die in contact komen met het water of de melk worden afgespoeld met warm water.
- Bij het eerste gebruik is het watercircuit van de machine leeg en kan de machine derhalve veel lawaai maken: het lawaai neemt af naar mate het circuit gevuld wordt.
- Eventuele koffiesporen in de koffiemolen zijn het gevolg van de tests van de werking van de koffiemolen in de fabriek en zijn een teken van onze zorgvuldigheid ten aanzien van het product.

Volg de aangegeven aanwijzingen:

1. Verwijder het waterreservoir «A9», vul het met vers water tot de lijn MAX «afb. 1A» en plaats het reservoir dan terug «afb. 1B».
2. Plaats onder het stoompijpje «A18» een bakje met een minimuminhoud van 100 ml «afb. 2».
3. Sluit het apparaat aan op het elektriciteitsnet.
4. Voor modellen voorzien van de hoofdschakelaar «A8», moet deze geplaatst worden op stand I «afb. 3».
5. Op het bedieningspaneel knippert het lampje  «B7» «afb. 4».
6. Draai de regelknop heet water/stoom «A19» naar stand I «afb. 5»: het apparaat geeft water af via het stoompijpje en wordt dan uitgeschakeld.
7. Breng de regelknop heet water/stoom terug naar de stand 0.
8. De koffiemachine is nu klaar voor het normale gebruik.

N.B.:

- Bij het eerste gebruik moeten 4-5 kopjes koffie of 4-5 kopjes cappuccino worden gezet voordat het apparaat een bevredigend resultaat begint te geven.
- Voor een nog lekkere koffie en betere prestaties van het apparaat wordt de installatie van het verzachtingsfilter aangeraden. «C3» volgens de aanwijzingen van hoofdstuk "8. Verzachtingsfilter (*indien aanwezig)". Als bij uw model geen verzachtingsfilter wordt geleverd, kan het worden aangeschaft bij de erkende servicecentra van De'Longhi.



4. HET APPARAAT INSCHAKELEN

N.B.:

- Bij elke inschakeling voert het apparaat automatisch een voorverwarmings- en spoelcyclus uit, die niet onderbroken mag worden. Het apparaat is pas klaar voor gebruik na het uitvoeren van deze cycli.
- *Alleen voor modellen met hoofdschakelaar «A8»:* controleer voorafgaand aan de inschakeling van het apparaat of de hoofdschakelaar op de achterkant van het apparaat geplaatst is op stand I «afb. 3».

Gevaar voor brandwonden!

Tijdens de spoeling komt uit de tuitjes van de koffieuitloop «A12» een klein beetje heet water dat in het drupbakje eronder wordt opgevangen. Wees voorzichtig niet in contact te komen met de hete waterspatten.

- Schakel het apparaat in door te drukken op toets  «B2» «afb. 6»: het lampje  knippert terwijl het apparaat de automatische opwarming en spoeling uitvoert (op deze manier wordt de ketel verwarmt en laat het apparaat heet water door de interne leidingen stromen om ook deze te verwarmen).

Het apparaat is op temperatuur wanneer het lampje uit gaat en de lampjes van de toetsen voor koffieafgifte gaan branden.

5. HET APPARAAT UITSCHAKELEN

Bij elke uitschakeling zal het apparaat, mits er koffie is gezet, automatisch een spoeling uitvoeren.

Gevaar voor brandwonden!


Tijdens de spoeling stroomt er uit de tuitjes van de koffieuitloop «A12» een beetje heet water. Wees voorzichtig niet in contact te komen met de hete waterspatten.

Druk voor de uitschakeling van het apparaat op toets  «B2». Indien voorzien, voert het apparaat een spoeling uit en wordt het vervolgens uitgeschakeld.

N.B.:

Als het apparaat voor langere tijd niet gebruikt zal worden, wordt aangeraden om de stekker uit het stopcontact te verwijderen. Voor de daarmee uitgeruste modellen is het voldoende om de hoofdschakelaar «A8» op stand 0 te plaatsen.

Opgelet!











Verwijder nooit de stekker of, indien van toepassing, plaats de hoofdschakelaar nooit op stand 0 zonder het apparaat eerst te hebben uitgeschakeld met toets  (stand-by).


6. AUTOMATISCHE UITSCHAKELING

Het is mogelijk om de tijd voor automatische uitschakeling te wijzigen, zodat het apparaat na 15 of 30 minuten, of na 1, 2 of 3 uur van niet-gebruik wordt uitgeschakeld.

Ga als volgt te werk om de automatische uitschakeling te herprogrammeren:

1. Schakel het apparaat uit met toets  «B2». (De stekker moet in het stopcontact zijn aangebracht en de hoofdschakelaar «A8», voor de daarmee uitgeruste modellen, moet geplaatst zijn op stand I «afb. 3»).
2. Houd de toets  «B9» ingedrukt tot de lampjes op het bedieningspaneel «B» gaan branden.
3. Druk op toets  «B3» (links van de knop) «B6» tot de lampjes van het tijdsinterval gaan branden, waarna het apparaat automatisch moet worden uitgeschakeld:

| TIJD AUTOMATISCHE UITSCHAKELING | OVEREENKOMSTIGE LAMPJES |
|---------------------------------|----------------------------------------------------------------------------------------------------------------------------------------------------------------------------------------------------------------------------------------------------------------------------------------------------------------------------------------------------|
| 15 minuten | ECO |
| 30 minuten | ECO  |
| 1 uur | ECO   |
| 2 uur | ECO    |
| 3 uur | ECO     |

4. Druk op toets  «B8» (rechts van de knop) om de keuze te bevestigen; de lampjes gaan uit.

7. ENERGIEBESPARING

De actieve energiebesparende modus wordt aangegeven door het brandende groene lampje **ECO**.

Ga als volgt te werk om de modus “energiebesparing” te activeren of te deactiveren:

1. Schakel het apparaat uit met toets  «B2». (De stekker moet in het stopcontact zijn aangebracht en de hoofdschakelaar «A8», voor de daarmee uitgeruste modellen, moet geplaatst zijn op stand I «afb. 3»).
2. Houd de toets  «B7» ingedrukt tot het lampje **ECO** gaat branden «afb. 7».
3. Druk voor de deactivering van de functie op toets  «B3» (links van knop «B6»): het lampje **ECO** knippert.
4. Druk, om de functie weer te activeren, nogmaals op toets  (links van knop «B6»): het lampje **ECO** zal continu branden.
5. Druk op toets  «B8» (rechts van knop «B6») om de keuze te bevestigen: het lampje **ECO** gaat uit.

N.B.:

In de energiebesparende modus kan het enkele seconden duren voordat het apparaat koffie begint af te geven, omdat er meer tijd nodig is voor de voorverwarming.

8. VERZACHTINGSFILTER (*INDIEN AANWEZIG)

Enkele modellen worden geleverd met een verzachtingsfilter «C3»: indien uw model hier niet over beschikt, raden wij aan er een aan te schaffen bij de erkende servicecentra De'Longhi.

Opgelet:

- Bewaar op een koele en droge plaats en stel niet bloot aan zonlicht.
 - Na het openen van de verpakking moet het filter onmiddellijk gebruikt worden.
 - Verwijder het filter alvorens het apparaat te ontkalken.
- Volg de onderstaande aanwijzingen voor een correct gebruik van het filter.

8.1 Het filter installeren

1. Verwijder het filter «C3» uit de verpakking en spoel het met ongeveer 0,5 l stromend water «afb. 8»
2. Draai de datumschijf tot de volgende 2 gebruiksmaanden worden weergegeven «afb. 9».

N.B.:

het filter heeft een duur van twee maanden bij regelmatig gebruik van het apparaat. Wordt het apparaat echter niet gebruikt terwijl het filter geïnstalleerd is, heeft het een maximale duur van 3 weken.

3. Neem het waterreservoir «A9» uit het apparaat en vul het met water «afb. 1A».
4. Plaats het filter in het waterreservoir en dompel het helemaal onder: houd het filter schuin om de luchtbellen te laten ontsnappen «afb. 10».
5. Plaats het filter in de voorziene zitting en duw het goed vast «afb. 11».
6. Op de daarmee uitgeruste modellen moet het waterreservoir worden afgesloten met de deksel «afb. 12» en moet het reservoir vervolgens worden teruggeplaatst in het apparaat.
7. Plaats onder het stoompijpe «A18» een bakje met een minimuminhoud van 500 ml.
8. Draai de regelknop heet water/stoom «A19» naar stand I om heet water af te geven.
9. Laat ten minste 500 ml water afgeven en draai de regelknop heet water/stoom dan terug naar stand 0.

N.B.:

Het kan gebeuren dat één enkele afgifte van heet water niet voldoende is voor de installatie van het filter en dat de lampjes tijdens de installatie gaan branden:



In dat geval moet de installatie worden herhaald vanaf punt «8».

Het filter is nu actief en u kunt de machine gebruiken.

8.2 Het verzachtingsfilter verwijderen en vervangen

Wanneer er twee maanden zijn verstreken (zie datumschijf) of wanneer het apparaat gedurende 3 weken niet wordt gebruikt, moet het filter «C3» verwijderd worden uit het reservoir «A9»

en eventueel met een nieuw filter vervangen worden; herhaal daarvoor de handelingen van de vorige paragraaf.

9. BEREIDING VAN DE KOFFIE

9.1 Selectie van het aroma van de koffie

Draai de selectieknop van het koffiefaroma «B6» om het gewenste aroma in te stellen «afb. 13»: draai naar "MAX" om de hoeveelheid van de door het apparaat gemalen koffie te vergroten en dus een sterker koffiefaroma te verkrijgen.

Als de knop geplaatst wordt op MIN wordt er een extra-mild aroma verkregen; met de knop op MAX is het koffiefaroma extra-sterk.

N.B.:

- Bij het eerste gebruik zullen er meerdere kopjes koffie gezet moeten worden om de stand van het gewenste koffiefaroma te bepalen.
- Let op om niet te veel naar MAX toe te draaien, anders bestaat het gevaar dat de koffie te langzaam wordt afgegeven (druppelsgewijs), vooral wanneer er gelijktijdig twee kopjes koffie worden gezet.

9.2 Selectie hoeveelheid koffie in het kopje

De machine is in de fabriek ingesteld om automatisch de volgende hoeveelheden koffie te leveren:

| KOFFIE | HOEVEELHEID (ML) |
|--------------------------|------------------|
| Klein kopje ☕ «B3» | ≈ 40 |
| Grote kop ☕ «B8» | ≈ 120 |
| 2 x Kleine kopjes ☕ «B4» | 2 x ≈ 40 |
| 2 x Grote kop ☕ «B9» | 2 x ≈ 120 |

Ga als volgt te werk om de automatisch door de machine in het kopje afgegeven hoeveelheid koffie te wijzigen:

- houd de toets, waarvan de hoeveelheid gewijzigd moet worden, ingedrukt tot het betreffende lampje gaat knipperen en het apparaat koffie begint af te geven: laat de toets dan los;
- druk, zodra de koffie in het kopje het gewenste niveau bereikt, nogmaals op dezelfde knop om de nieuwe hoeveelheid te memoriseren.

Op dit punt heeft het apparaat, met het indrukken van deze toets, de nieuwe instellingen opgeslagen.

9.3 De koffiemolen regelen

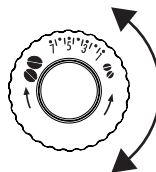
De koffiemolen hoeft niet afgesteld te worden, althans in het begin, omdat hij in de fabriek reeds in ingesteld voor het verkrijgen van een correcte koffieafgifte.

Wanneer men echter na het bereiden van de eerste kopjes koffie merkt dat de afgifte weinig volumineus is of met weinig crème, of dat de afgifte te langzaam loopt (druppelsgewijs), moet een

correctie worden uitgevoerd met de regelknop van de maalgraad «A2» «afb. 13».

N.B.:

De regelknop mag alleen gedraaid worden wanneer de koffiemolen in werking is, tijdens de beginfase van de bereiding van koffiedranken.



Als de koffie te langzaam of helemaal niet stroomt, draai dan de knop één klik naar rechts.

Voor een volumineuzere afgifte van de koffie en een betere crème, moet de knop daarentegen één klik naar

links gedraaid worden (niet meer dan één klik per keer, anders kan het gebeuren dat de koffie druppelsgewijs loopt).


Het effect van deze correctie is pas merkbaar na de afgifte van ten minste 2 achtereenvolgende kopjes koffie. Wanneer na deze afstelling nog niet het gewenste resultaat wordt bereikt, moet de correctie herhaald worden door de regelknop nog een klik verder te draaien.

9.4 De temperatuur instellen

Ga als volgt te werk om de watertemperatuur, waarmee de koffie wordt afgegeven, te wijzigen:

1. Schakel het apparaat uit met toets  «B2». (De stekker moet in het stopcontact zijn aangebracht en de hoofdschakelaar «A8», voor de daarmee uitgeruste modellen, moet geplaatst zijn op stand I «afb. 3»).
2. Druk op toets  «B3» (links van knop «B6») en houd hem ingedrukt tot de lampjes op het bedieningspaneel gaan branden;
3. Druk op toets  tot de gewenste temperatuur wordt geselecteerd:



4. Druk op toets  «B8» (rechts van knop «B6») om de keuze te bevestigen; de lampjes gaan uit.

N.B.:

De wijziging van de temperatuur is meer van invloed voor dranken waarvoor een grotere hoeveelheid is voorzien.

9.5 Tips voor een warmere koffie

Voor het verkrijgen van een warmere koffie, raden wij aan:

- om voorafgaand aan de afgifte een spoeling uit te voeren door te drukken op toets  «B5»: uit de koffieloop «A12» stroomt heet water dat het interne circuit van

het apparaat verwarmt en zo zorgt voor een warmere koffie.

- om de kopjes te verwarmen met heet water (gebruik de functie heet water).
- om een hogere koffietemperatuur in te stellen (zie par. "9.4 De temperatuur instellen").

10. KOFFIE BEREIDEN MET KOFFIEBONEN

Opgelet!

Gebruik geen gekarameliseerde of gekonfijte koffiebonen omdat deze aan de koffiemolen kunnen blijven kleven en de molen kunnen beschadigen.

1. Vul het koffiebonereservoir «A7» met de koffiebonen «afb. 15».
2. Plaats onder de tuitjes van de koffieuitloop «A12»:
 - 1 kopje voor het zetten van 1 kopje koffie «afb. 16»;
 - 2 kopjes voor het zetten van 2 kopjes koffie «afb. 17».
3. Breng de koffieuitloop omlaag, zo dicht mogelijk bij de kopjes: zo wordt een betere crème verkregen «afb. 18».
4. Druk op de toets voor de gewenste koffieafgifte:



5. De bereiding begint en op het bedieningspaneel blijft het lampje van de geselecteerde toets branden.

Zodra de bereiding is voltooid, is het apparaat weer klaar voor nieuw gebruik.

N.B.:

- Terwijl het apparaat koffie zet, kan de afgifte op ieder gewenst moment worden onderbroken door te drukken op één van de toetsen voor afgifte.
- Wanneer u, onmiddellijk na het beëindigen van de afgifte, meer koffie in het kopje wenst, volstaat het om (binnen 3 seconden) één van de afgiftetoetsen ingedrukt te houden.
- Raadpleeg voor het verkrijgen van een warmere koffie paragraaf "9.5 Tips voor een warmere koffie".

Opgelet!

- Als de koffie druppelsgewijs wordt afgegeven, of weinig volumineus met weinig crème, of te koud, lees dan de tips van hoofdstuk "17. Problemen oplossen".
- Tijdens het gebruik kunnen op het bedieningspaneel lampjes gaan branden waarvan de betekenis wordt aangegeven in hoofdstuk "16. Betekenis van de lampjes".

10.1 Koffie bereiden met voorgemalen koffie

Opgelet!

- Voeg nooit koffiebonen toe aan de trechter «A6» voor voorgemalen koffie: dit kan de machine beschadigen.
- Voeg nooit voorgemalen koffie toe als het apparaat is uitgeschakeld, om te voorkomen dat de binnenkant van het apparaat vuil wordt door de zich verspreide koffie. In dit geval kan het apparaat beschadigd raken.
- Voeg nooit meer dan 1 afgestreeken doseerschepje «C1» koffie toe, anders kan de binnenkant van het apparaat vuil worden of de trechter verstopt raken.



N.B.:

Bij het gebruik van voorgemalen koffie kan er slechts een kopje koffie per keer worden gezet.

1. Controleer of het apparaat ingeschakeld is.
2. Draai de selectieknop van het koffiearoma «B6» helemaal naar links, naar de stand ☰ «afb. 19».
3. Controleer dat de trechter «A6» niet verstopt is en voeg een afgestreeken doseerschepje «C1» voorgemalen koffie toe «afb. 20».
4. Plaats een kopje onder de tuitjes van de koffieuitloop «A12».
5. Druk op de gewenste toets voor de afgifte van 1 kopje (☰ «B3» of ☰ «B8»)
6. De bereiding wordt gestart.

11. CAPPUCCINO BEREIDEN


Gevaar voor brandwonden!

Tijdens deze bereidingen wordt stoom afgegeven: let op om brandwonden te voorkomen.

1. Voor een cappuccino moet eerst een grote kop koffie worden gezet;
2. Vul een kan, bij voorkeur met een handvat om brandwonden te voorkomen, met ongeveer 100 ml melk voor elke te bereiden cappuccino. Houd bij de keuze van de grootte van de kan rekening met het feit dat het volume van de melk 2 of 3 keer zal toenemen;

N.B.:

- Om dikker en rijker schuim te verkrijgen, moet magere of halfvolle melk op koelkasttemperatuur (ongeveer 5° C) worden gebruikt. Om weinig opgeschuimde melk of melk met grote luchtballen te voorkomen, moet het stoompijpje «A18» altijd gereinigd worden zoals beschreven in de volgende paragraaf "11.1 Reiniging van het stoompijpje na gebruik".
- De kwaliteit van het schuim kan variëren afhankelijk van:
 - het type melk of plantaardige drank;
 - het gebruikte merk;

- de ingrediënten en de voedingswaarden
3. Druk op toets  «B7»: het lampje  knippert.
 4. Dompel het stoompijpje onder in het melkreservoir «afb. 21».
 5. Draai na enkele seconden, als het lampje  knippert, de regelknop heet water/stoom «A19» naar stand I «afb. 5». Uit het stoompijpje komt stoom dat de melk romig maakt en in volume doet toenemen.
 6. Draai de melkkan langzaam van beneden naar boven voor een romiger schuim. (Wij raden aan om niet langer dan 3 opeenvolgende minuten stoom af te geven);
 7. Onderbreek de stoomafgifte, na het bereiken van de gewenste hoeveelheid/kwaliteit schuim, door de regelknop heet water/stoom terug te draaien naar stand 0.

Gevaar voor brandwonden!

Onderbreek altijd eerst de stoomafgifte alvorens de kan met de opgeschuimde melk weg te nemen, om brandwonden door kokende spatten te voorkomen.

8. Voeg de opgeschuimde melk toe aan de eerder bereide koffie. De cappuccino is klaar: voeg suiker naar smaak toe en bestrooi, indien gewenst, de opgeschuimde melk met een beetje cacao poeder.

11.1 Reiniging van het stoompijpje na gebruik

Reinig het stoompijpje «A18» na elk gebruik om het verzamelen van melkresten en verstoppingen te voorkomen.

1. Plaats een bakje onder het stoompijpje en laat enkele seconden een beetje water afgeven door de regelknop heet water/stoom «A19» te draaien naar stand I «afb. 5». Draai de regelknop heet water/stoom vervolgens terug naar de stand 0 om de afgifte van heet water te onderbreken.
2. Wacht enkele minuten tot het stoompijpje is afgekoeld; houd vervolgens met één hand het hendeltje op het pijpje vast en draai het pijpje met de andere hand naar links «afb. 21» en verwijder het pijpje door het naar beneden weg te trekken.
3. Verwijder ook de spuitmond door hem naar beneden te trekken «afb. 22».
4. Controleer of de op afb. 23 met de pijl aangeduide gaatjes verstopt zijn. Reinig ze zo nodig met behulp van een tandenstoker.
5. Was de elementen van het stoompijpje zorgvuldig met een spons en lauw water.
6. Plaats de spuitmond terug en plaats het stoompijpje op de spuitmond met opwaartse druk en een draai tot het vastklikt.

12. HEET WATER BEREIDEN

Gevaar voor brandwonden!

Laat de machine niet onbeheerd tijdens de afgifte van heet water. Het stoompijpje «A18» wordt tijdens de afgifte heet en mag dus alleen bij de handgreep worden vastgepakt.

1. Plaats een bakje onder het stoompijpje «A18» (zo dichtbij mogelijk om spatten te voorkomen).
2. Draai de regelknop heet water/stoom «A19» naar stand I: de afgifte start.
3. Onderbreek de afgifte door de regelknop heet water/stoom terug te draaien naar stand 0.

N.B.:

Wanneer de modus “Energiebesparing” actief is, kan het enkele seconden duren voordat er heet water wordt afgegeven.

13. REINIGING

13.1 De machine reinigen

De volgende onderdelen van de machine moeten regelmatig worden schoongemaakt:


- het interne circuit van de machine;
- het koffiedikbakje «A13»;
- het drupbakje «A17» en het condensbakje «A14»;
- het waterreservoir «A9»;
- de tuitjes van de koffieuitloop «A12»;
- het stoompijpje «A18»;
- de trechter voor het invoeren van voorgemalen koffie «A6»;
- de zetgroep «A11», toegankelijk na het openen van het deurtje «A10»;
- het bedieningspaneel «A1».

Opgelet!

- Gebruik voor de reiniging van de machine geen oplosmiddelen, schurende reinigingsmiddelen of alcohol. De superautomatische apparaten van De'Longhi behoeven voor hun reiniging geen chemische additieven.
- Geen enkel onderdeel van het apparaat mag in de vaatwasmachine gewassen worden.
- Gebruik geen metalen voorwerpen voor het verwijderen van aanslag of koffieresten omdat ze de metalen of plastic oppervlakken kunnen beschadigen.

13.2 Reiniging van het interne circuit van de machine


Als het apparaat langer dan 3/4 dagen niet is gebruikt, wordt aangeraden om het in te schakelen en om, voorafgaand aan het nieuwe gebruik:

- 2/3 spoelingen uit te voeren door middel van toets  «B5»;
- enkele seconden heet water af te geven door de regelknop heet water/stoom «A19» te draaien naar stand I.

N.B.:

- Na het uitvoeren van deze reiniging is het normaal dat er water aanwezig is in het koffiedikbakje «A13».

13.3 Het koffiedikbakje reinigen

Wanneer het lampje  knippert, moet het koffiedikbakje «A13» geleedigd worden. Zolang het bakje niet wordt leeggemaakt, blijft het lampje knipperen en kan de machine geen koffie zetten.

Voor het uitvoeren van de reiniging (met ingeschakeld apparaat):

- Verwijder, ledig en reinig het drupbakje «A17» «afb. 24».
- Maak het koffiedikbakje «A13» zorgvuldig leeg en schoon; verwijder zorgvuldig alle resten die op de bodem kunnen achterblijven.
- Controleer ook het rode condensbakje «A14» en maak het leeg als het vol is.

Opgelet!

Als het drupbakje wordt verwijderd, moet altijd ook het koffiedikbakje geleedigd worden, ook als het nog redelijk leeg is. Wordt deze handeling niet uitgevoerd, dan kan het gebeuren dat het koffiedikbakje, bij het zetten van verdere kopjes koffie, voller wordt dan voorzien en het apparaat verstopt raakt.

13.4 Reiniging drupbakje en condensbakje

Opgelet!

Als het drupbakje «A17» niet regelmatig wordt leeggemaakt, kan het water over de rand stromen en in of naast het apparaat terecht komen. Dit kan het apparaat, het oppervlak waarop het apparaat is geplaatst of het omringende gebied beschadigen.

Het drupbakje is voorzien van een (rode) drijvende aanwijzer «A16» voor het waterniveau in het bakje «afb. 25». Voor dat deze aanwijzer uit het kopjesblad begint te steken, moet het bakje worden leeggemaakt en gereinigd.

Om het drupbakje te verwijderen:

1. Verwijder het drupbakje «A17» en het koffiedikbakje «A13» «afb. 24»;
2. Maak het drupbakje en het koffiedikbakje leeg en was ze;
3. Controleer ook het condensbakje «A14» en maak het leeg als het vol is.
4. Plaats het drupbakje en het koffiedikbakje terug.

13.5 De binnenkant van het apparaat reinigen

Gevaar voor elektrische schok!

Voordat de reiniging van de inwendige onderdelen plaatsvindt, moet het apparaat worden uitgeschakeld (zie "5. Het apparaat uitschakelen") en worden losgekoppeld van het elektriciteits-net. Dompel het apparaat nooit onder in water.

1. Controleer regelmatig (ongeveer eenmaal per maand) of de binnenkant van het apparaat (alleen toegankelijk nadat

het drupbakje weggenomen is) vuil is. Verwijder, indien nodig, de koffieresten met een spons.

2. Zuig alle resten op met een stofzuiger «afb. 26».

13.6 Het waterreservoir reinigen

1. Reinig regelmatig (ongeveer eenmaal per maand) en bij elke vervanging van het verzachtingsfilter «C3» (*indien aanwezig) het waterreservoir «A9» met een vochtige doek en een beetje mild reinigingsmiddel.
2. Verwijder het filter (indien aanwezig) en spoel het af onder stromend water.
3. Plaats het filter terug (indien aanwezig), vul het reservoir met vers water en plaats het reservoir terug.
4. (Alleen voor modellen met verzachtingsfilter) Laat 100 ml water afgeven.

13.7 De tuitjes van de koffieuitloop reinigen

1. Reinig de tuitjes van de koffieuitloop «A12» regelmatig met een spons of een doek «afb. 27».
2. Controleer of de gaatjes van de koffieuitloop verstopt zijn. Verwijder zo nodig de koffieresten met een tandenstoker «afb. 28».

13.8 De trechter voor voorgemalen koffie reinigen

Controleer regelmatig (ongeveer eenmaal per maand) of de trechter voor het invoeren van voorgemalen koffie «A6» verstopt is. Verwijder, indien nodig, de koffieresten.

13.9 De zetgroep reinigen

De zetgroep «A11» moet ten minste eenmaal per maand gereinigd worden.

Opgelet!

De zetgroep kan niet verwijderd worden wanneer het apparaat is ingeschakeld.

1. Controleer of het apparaat de uitschakeling correct heeft uitgevoerd (zie "5. Het apparaat uitschakelen").
2. Verwijder het waterreservoir «A9».
3. Open het deurtje van de zetgroep «A10» «afb. 29» aan de rechterzijde van het apparaat.
4. Druk de twee gekleurde ontgrendelknoppen naar binnen en trek tegelijkertijd de zetgroep naar buiten «afb. 30».

Opgelet!

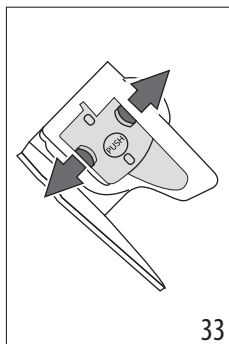
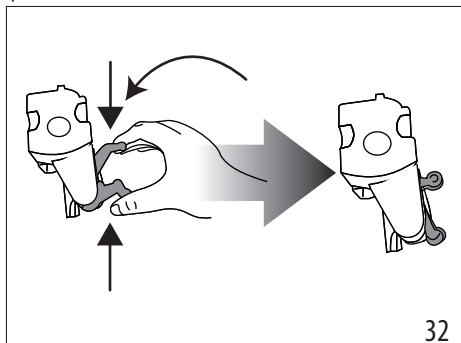
Gebruik voor de reiniging van de zetgroep geen reinigingsmiddelen, omdat deze schade kunnen veroorzaken.

5. Dompel de zetgroep gedurende ongeveer 5 minuten onder in water en spoel hem dan af onder de kraan.
6. Verwijder de eventuele koffieresten vanaf het steunvlak van de zetgroep.

7. Plaats de zetgroep, na de reiniging, terug in de steun «afb. 31»; druk vervolgens op het opschrift PUSH tot u de klik van de vastkoppeling hoort.

N.B.:

Als de terugplaatsing van de zetgroep moeilijk blijkt, moet hij (voorafgaand aan de terugplaatsing) op de juiste grootte worden gebracht door te drukken op de twee hendels aangegeven op afb. 32.



8. Controleer na de terugplaatsing of de twee rode knoppen correct naar buiten zijn gesprongen «afb. 33».
9. Sluit het deurtje van de zetgroep.
10. Plaats het waterreservoir terug.

14. ONTKALKEN

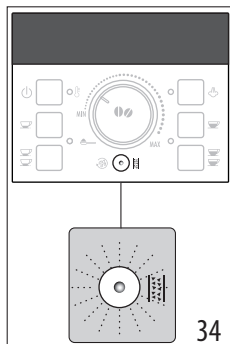
Opgelet!

- Lees voorafgaand aan het gebruik de aanwijzingen en het etiket van het ontkalkingsmiddel, zoals aangegeven op de verpakking van het product.
- Wij raden aan uitsluitend ontkalkingsmiddel van De'Longhi te gebruiken. Het gebruik van ongeschikte ontkalkingsmiddelen, evenals het niet regelmatig uitvoeren van de ontkalking, kan leiden tot het optreden van gebreken die niet gedekt worden door de garantie van de fabrikant.
- Het ontkalkingsmiddel kan kwetsbare oppervlakken aantasten. Wordt het product per ongeluk gemorst, neem het dan onmiddellijk op.

| Om de ontkalking uit te voeren | |
|--------------------------------|-----------------------------|
| Ontkalkingsmiddel | Ontkalkingsmiddel De'Longhi |
| Bak | Aanbevolen inhoud: 2 l |
| Tijd | ~45min |

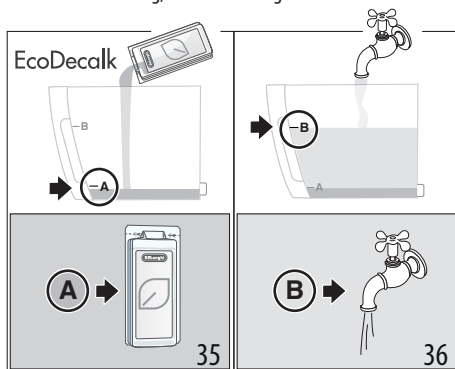
Ontkalk het apparaat wanneer het lampje  «B5» op het bedieningspaneel «B» knippert «fig. 34».

Opgelet!



- Lees voorafgaand aan het gebruik de aanwijzingen en het etiket van het ontkalkingsmiddel, zoals aangegeven op de verpakking van het product.
- Wij raden aan uitsluitend ontkalkingsmiddel van De'Longhi te gebruiken. Het gebruik van ongeschikte ontkalkingsmiddelen, evenals het niet regelmatig uitvoeren van de ontkalking, kan leiden tot het optreden van gebreken die niet gedekt worden door de garantie van de fabrikant.

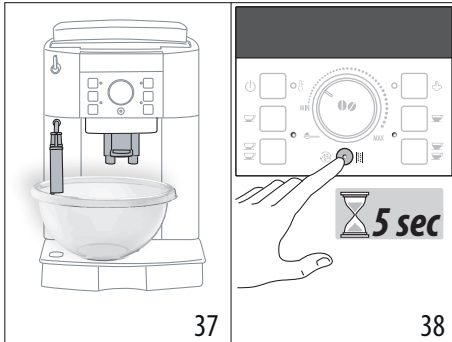
1. Schakel de machine in en wacht tot ze klaar is voor gebruik.
2. Maak het drupbakje «A17» en het koffiedikbakje «A13» leeg en plaats alles terug in het apparaat.
3. Maak het waterreservoir «A9» helemaal leeg en verwijder, indien aanwezig, het verzachtingsfilter «C3».



4. Giet het ontkalkingsmiddel «C2» in het waterreservoir, tot aan niveau A (komt overeen met een verpakking van 100ml) aangegeven op de binnenkant van het reservoir «afb. 35» en voeg dan een liter water toe tot aan niveau

B «afb. 36»; plaats het waterreservoir vervolgens terug in het apparaat.

5. Plaats onder het stoompijpe «A18» en de koffieuitloop «A12» een bak met een minimuminhoud van 2 liter «afb. 37».



6. Wacht tot de lampjes voor koffieafgifte continue branden.
7. Houd de toets «B5» «afb. 38» ten minste 5 seconden ingedrukt om te bevestigen dat de oplossing is toegevoegd en om de ontkalking te stoppen: het lampje van de toets blijft continu branden om de start van het ontkalkingsprogramma aan te geven.
8. Het lampje stoom knippert om aan te geven dat de regelknop heet water/stoom «A19» naar stand I moet worden gedraaid.

Opgelet! Gevaar voor brandwonden

Uit het stoompijpe en de koffieuitloop loopt heet water dat zuren bevat. Wees dus voorzichtig niet in contact te komen met deze oplossing.

9. Nadat de knop gedraaid is naar stand I wordt het ontkalkingsprogramma gestart en stroomt de ontkalkingsoplossing uit zowel het stoompijpe als de koffieuitloop; er wordt automatisch, met tussenpozen, een reeks spoelingen uitgevoerd om de kalkresten uit het apparaat te verwijderen. Na ongeveer 25 minuten onderbreekt het apparaat de ontkalking en knippen op het bedieningspaneel de lampjes en draai de regelknop heet water/stoom naar stand 0.
10. Het apparaat is nu klaar voor een spoeling met vers water. Maak de voor het opvangen van de ontkalkingsoplossing gebruikte bak leeg, verwijder het waterreservoir, maak het leeg en spoel het af onder stromend water, vul het tot niveau MAX met vers water en plaats het terug in de machine: het lampje knippert.
11. Plaats de voor het opvangen van de ontkalkingsoplossing gebruikte bak leeg terug onder het stoompijpe en de koffieuitloop «afb. 37».
12. Draai de regelknop heet water/stoom naar stand I om de spoeling te starten: het water stroomt eerst uit het stoompijpe, en vervolgens uit de koffieuitloop.

13. Wanneer het waterreservoir leeg is, zullen de lampjes en op het bedieningspaneel knippen: draai de regelknop stoom/heet water naar stand 0.
14. Maak de bak gebruikt voor het opvangen van het spoelwater leeg, verwijder het waterreservoir, plaats, indien eerder verwijderd, het verzachtingsfilter terug, vult het reservoir tot aan niveau MAX met vers water en plaats het terug in het apparaat: het lampje stoom knippert.
15. Plaats de voor het opvangen van het spoelwater gebruikte bak leeg terug onder het stoompijpe;
16. Draai de regelknop heet water/stoom naar stand I: het apparaat start de spoeling en het water stroomt alleen uit het stoompijpe.
17. Aan het einde zal het lampje op het bedieningspaneel knippen: draai de regelknop stoom/heet water naar stand 0.
18. Vul het waterreservoir met vers water tot aan niveau MAX en plaats het terug in de machine.

De ontkalkingsprocedure is zo voltooid.

N.B.!

- Mocht de ontkalkingscyclus niet correct voltooid worden (bijv. stroomuitval), wordt aangeraden om de cyclus te herhalen.
- Het is normaal dat er na het uitvoeren van de ontkalkingscyclus water aanwezig is in het koffiedikbakje «A13».
- Als het waterreservoir niet tot aan niveau MAX wordt gevuld, zal het apparaat om een derde spoeling vragen: dit om te garanderen dat er geen ontkalkingsoplossing in de interne circuits van het apparaat achterblijft. Vergeet niet dat het drupbakje, voorafgaand aan de start van de spoeling, moet worden leeggemaakt.

15. TECHNISCHE GEGEVENS

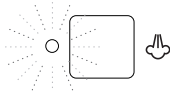





| | |
|---------------------------------------|-------------------------------|
| Spanning: | 220-240 V ~ 50/60 Hz max. 10A |
| Geabsorbeerd vermogen: | 1450 W |
| Druk: | 1,5 MPa (15 bar) |
| Maximum inhoud waterreservoir: | 1,8 L |
| Afmetingen BxDxH: | 240x430x350 mm |
| Gewicht: | 8,9 Kg |
| Max. capaciteit koffiebonenreservoir: | 250 g |

De'Longhi behoudt zich het recht voor om, op elk gewenst moment, de technische en esthetische kenmerken te wijzigen, waarbij de functies en de kwaliteit van de producten onveranderd blijven.


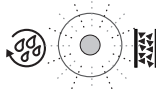




15.1 Aanbevelingen voor de energiebesparing

- Stel de automatische uitschakeling in op 15 minuten (zie hoofdstuk "6. Automatische uitschakeling");
- Activeer de functie Energiebesparing (zie hoofdstuk "7. Energiebesparing");
- Voer de ontkalkingscyclus uit wanneer de machine dat vraagt.

16. BETEKENIS VAN DE LAMPJES

| WEERGEGEVEN LAMPJE | MOGELIJKE OORZAAK | OPLOSSING |
|------------------------------------------------------------------------------------------------------------|------------------------------------------------------------------------------------------------------------------------------------------|------------------------------------------------------------------------------------------------------------------------------------------------------------------------------------------------------------------------------------------------------------------------------------------------------------------------------------------------------------------------------------------------------------------------------------------------------------------------------------------------------------------------------------|
|  | De regelknop heet water/stoom «A19» moet gedraaid worden | Draai de draaiknop heet water/stoom. |
|  <p>KNIPPEREND</p> | Het water in het reservoir «A9» is niet voldoende. | Vul het reservoir met water en plaats het correct terug door het volledig aan te drukken tot de vastkoppeling gevoeld wordt. |
|  | Het reservoir «A9» is niet correct geplaatst. | Plaats het reservoir correct door het goed aan te drukken. |
|  <p>KNIPPEREND</p> | Het koffiedikbakje «A13» is vol. | Maak het koffiedikbakje en het drupbakje «A17» leeg, reinig ze en plaats ze terug. Belangrijk: wanneer het drupbakje wordt verwijderd, moet altijd ook het koffiedikbakje worden leeggemaakt, ook wanneer het maar weinig vol is. Wordt deze handeling niet uitgevoerd, dan kan het gebeuren dat het koffiedikbakje, bij het zetten van verdere kopjes koffie, voller wordt dan voorzien en het apparaat verstopt raakt. |
|  | Na de reiniging is het koffiedikbakje «A13» niet teruggeplaatst. | Verwijder het drupbakje «A17» en plaats het koffiedikbakje. |
|  <p>KNIPPEREND</p> | De maalgraad is te fijn en de koffie loopt daardoor te langzaam, of helemaal niet. | Herhaal de koffieafgifte en draai de regelknop van de maalgraad «A2» «afb. 10» één klik naar rechts in de richting van het getal 7 terwijl de koffiemolen in werking is. Als de afgifte na het zetten van ten minste 2 kopjes koffie nog steeds te langzaam is, herhaal de correctie dan door de regelknop nog een klik verder te verplaatsen (zie par. "9.3 De koffiemolen regelen"). Als het probleem aanhoudt, draai de regelknop heet water/stoom «A19» dan naar stand I en laat een beetje water stromen uit het stoompijpje. |
| | Als het verzachtingsfilter «C3» aanwezig is, zou er sprake kunnen zijn van een luchtbel in het circuit die de afgifte heeft geblokkeerd. | Laat een beetje water uit het stoompijpje «A18» stromen door de regelknop heet water/stoom «A19» te draaien naar stand I tot de stroom regelmatig verloopt «afb. 5». |

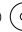



| WEERGEGEVEN LAMPJE | MOGELIJKE OORZAAK | OPLOSSING |
|------------------------------------------------------------------------------------------------------------|-------------------------------------------------------------------------------------------------------------------------|------------------------------------------------------------------------------------------------------------------------------------------------------------------------------------------------------------|
|  <p>KNIPPEREND</p> | <p>De functie "voorgemalen koffie" is geselecteerd, maar er geen voorgemalen koffie toegevoegd in de trechter «A6».</p> | <p>Voeg voorgemalen koffie toe in de trechter of maak de selectie van de functie voorgemalen koffie ongedaan.</p> |
|  <p>KNIPPEREND</p> | <p>Geeft aan dat het apparaat ontkalkt moet worden.</p> | <p>Voer zo spoedig mogelijk het ontkalkingsprogramma uit, zoals beschreven in hfdst. "14. Ontkalken".</p> |
|  <p>KNIPPEREND</p> | <p>Er is te veel koffie gebruikt.</p> | <p>Selecteer een milder aroma of verminder de hoeveelheid gemalen koffie en vraag vervolgens opnieuw om de afgifte van koffie.</p> |
|  <p>KNIPPEREND</p> | <p>De koffiebonen zijn op.</p> | <p>Vul het koffiebonenreservoir «A7».</p> |
| | <p>De trechter voor voorgemalen koffie «A6» is verstopt.</p> | <p>Maak de trechter leeg zoals beschreven in par. "13.8 De trechter voor voorgemalen koffie reinigen".</p> |
|  <p>KNIPPEREND</p> | <p>Na de reiniging is de zetgroep «A11» niet teruggeplaatst.</p> | <p>Plaats de zetgroep zoals beschreven in par. "13.9 De zetgroep reinigen".</p> |
|  | <p>De binnenkant van het apparaat is zeer vuil.</p> | <p>Reinig de machine zorgvuldig zoals beschreven in hfdst. "13. Reiniging". Wanneer de machine na de reiniging het bericht nog steeds weergeeft, moet contact worden opgenomen met een servicecentrum.</p> |

17. PROBLEMEN OPLOSSEN

Hieronder wordt een aantal mogelijke storingen aangegeven.

Wanneer het probleem niet op de beschreven wijze kan worden opgelost, neem dan contact op met de Technische Servicedienst.

| PROBLEEM | MOGELIJKE OORZAAK | OPLOSSING |
|----------------------------------------------------------------------------|-----------------------------------------------------------------------------------------------------|----------------------------------------------------------------------------------------------------------------------------------------------------------------------------------------------------------------------------------------------------------------------------------------|
| De koffie is niet warm. | De kopjes zijn niet voorverwarmd. | Verwarm de kopjes voor door ze te spoelen met heet water (Opmerking: u kunt de functie heet water gebruiken). |
| | De zetgroep «A11» is afgekoeld omdat er sinds de laatst gezette koffie 2/3 minuten zijn verstreken. | Voordat er koffie wordt gezet, moet de zetgroep verwarmd worden door de drukken op de toets voor spoeling   «B5». |
| | De temperatuur van de koffie is laag ingesteld. | Stel in het menu een hogere koffietemperatuur in (zie hfdst. "9.4 De temperatuur instellen"). |
| De koffie is weinig volumineus of heeft weinig crème. | De koffie is te grof gemalen. | Draai de regelknop van de maalgraad «A2» één klik naar links terwijl de koffiemolen in werking is «afb. 8». Draai de knop één klik per keer tot de afgifte naar wens verloopt. Het effect is pas zichtbaar na het zetten van 2 kopjes koffie (zie par. "9.3 De koffiemolen regelen"). |
| | De koffie is niet geschikt. | Gebruik koffie voor espressomachines. |
| De koffie wordt te langzaam of druppelsgewijs geleverd. | De koffie is te fijn gemalen. | Draai de regelknop «A2» van de maalgraad één klik naar rechts terwijl de koffiemolen in werking is «afb. 8». Draai de knop één klik per keer tot de afgifte naar wens verloopt. Het effect is pas zichtbaar na het zetten van 2 kopjes koffie (zie par. "9.3 De koffiemolen regelen"). |
| De koffie loopt niet uit één of uit beide tuitjes van de koffieuitloop. | De tuitjes zijn verstopt. | Reinig de tuitjes «A12» met een tandenstoker. |
| De opgeschuimde melk bevat grote bellen | De melk is niet voldoende koud of het is geen halfvolle melk. | Gebruik bij voorkeur magere of halfvolle melk op koelkasttemperatuur (circa 5 °C). Als het resultaat nog steeds niet naar wens is, probeer dan een ander merk melk. |
| De melk wordt niet opgeschuimd | Het stoompijpje «A18» is vuil. | Reinig zoals beschreven in par. "11.1 Reiniging van het stoompijpje na gebruik". |
| Tijdens het gebruik wordt de stoomafgifte onderbroken | Een veiligheidssysteem stopt de stoomafgifte na 3 minuten. | Wacht een paar minuten alvorens de stoomfunctie weer te activeren. |
| Na het voltooiën van de ontkalking vereist het apparaat een derde spoeling | Tijdens de twee spoelcycli is het reservoir niet tot aan niveau MAX gevuld. | Ga te werk zoals gevraagd wordt door het apparaat, maar ledig eerst het drupbakje «A17» om te voorkomen dat het water overloopt. |
| Het apparaat wordt niet ingeschakeld | De stekker is niet in het stopcontact geplaatst. | Steek de stekker in het stopcontact. |
| | Controleer, alleen op de daarmee uitgeruste modellen, of de hoofdschakelaar «A8» is ingeschakeld. | Plaats de hoofdschakelaar op stand I «afb. 1». |

Register Now

www.delonghi.com/register



De'Longhi Appliances via Seitz, 47 31100 Treviso Italia delonghi.com

57132C9061_00_0324