

ECAM22.110

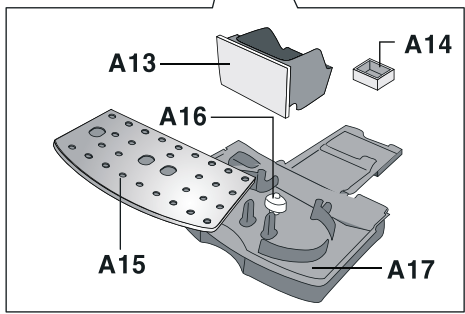
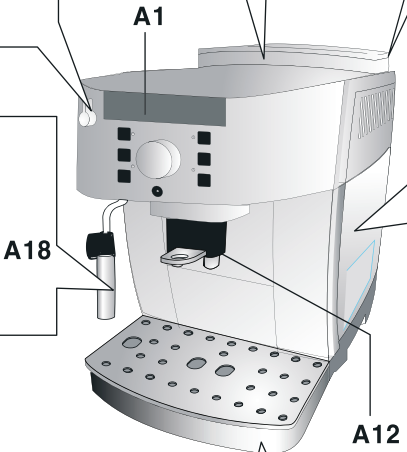
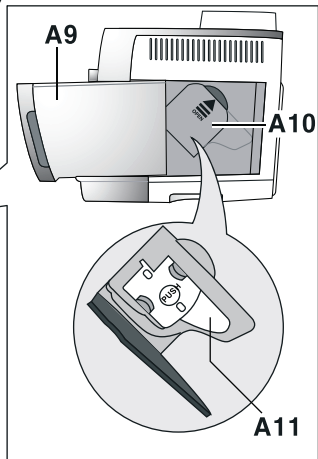
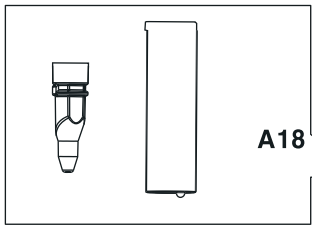
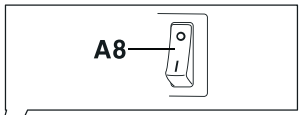
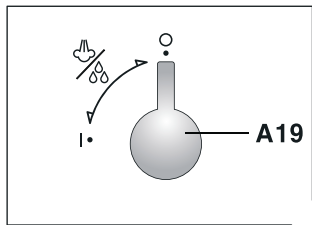
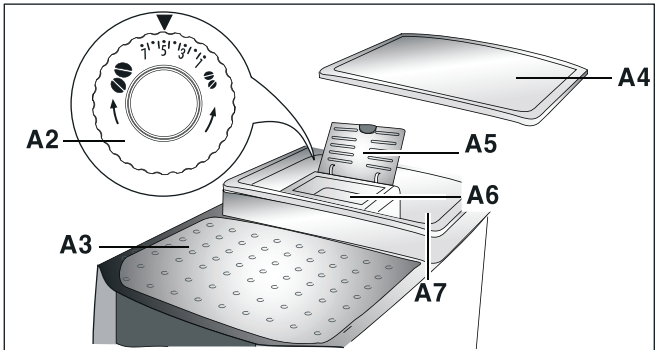
전자동 에스프레소 커피메이커 사용설명서

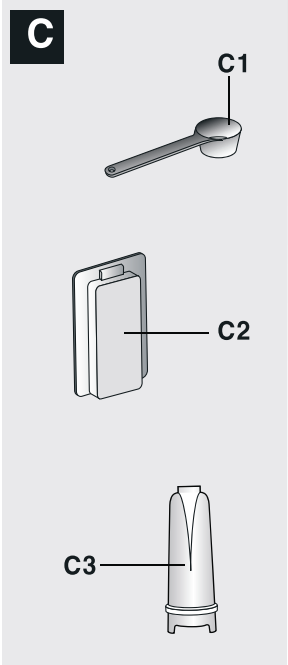
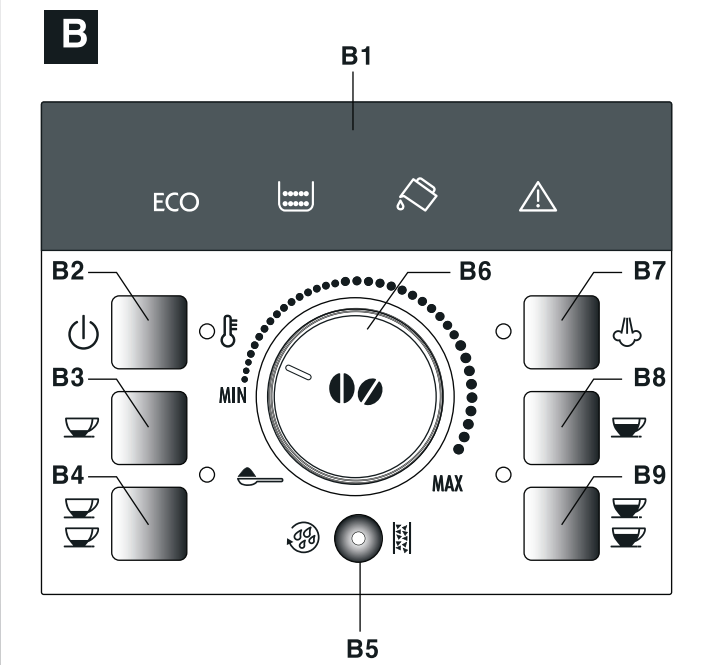


사용설명서를 반드시 읽고 올바르게 사용하여 주십시오.
사용설명서 뒤쪽에 제품보증서가 있으니, 분실되지 않도록 보관하여 주십시오.
본 제품은 국내(대한민국)용이므로, 전원 혹은 전압이 다른 해외에서는 사용하지할 수 없습니다.

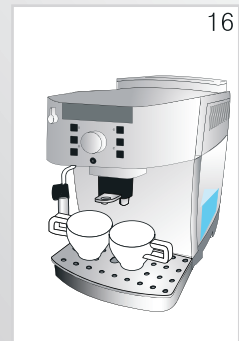
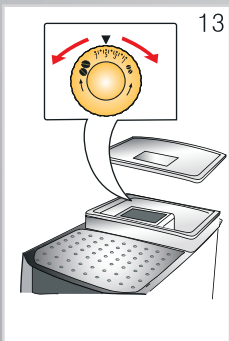
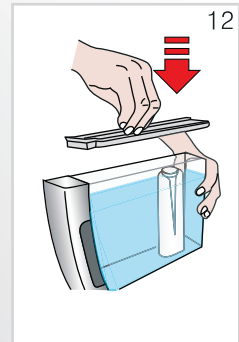
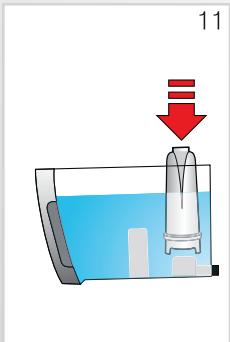
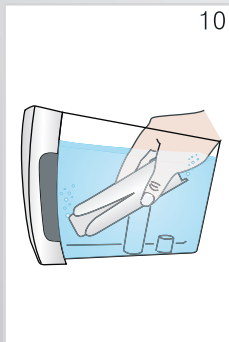
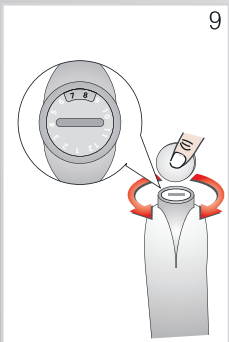
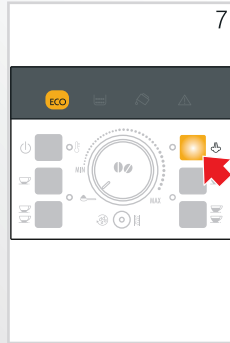
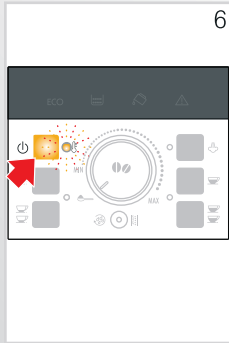
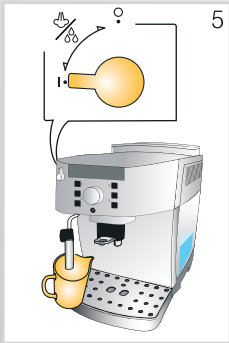
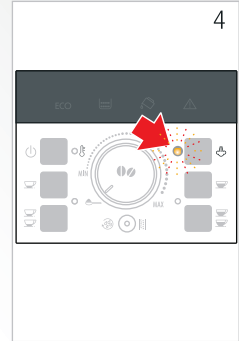
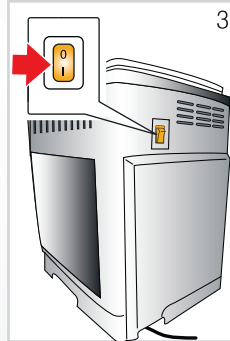
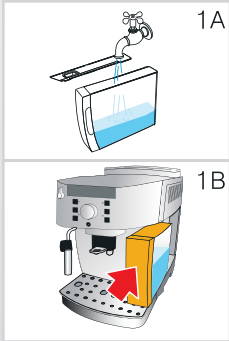


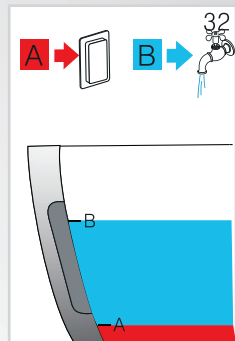
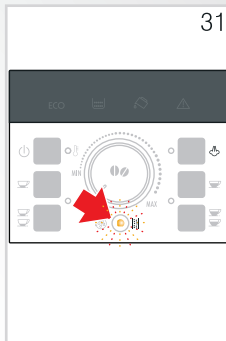
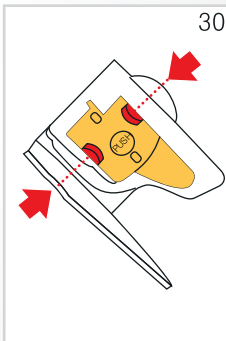
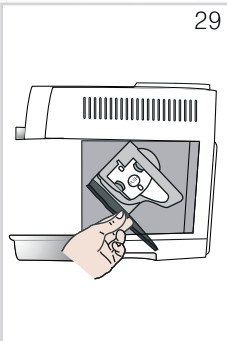
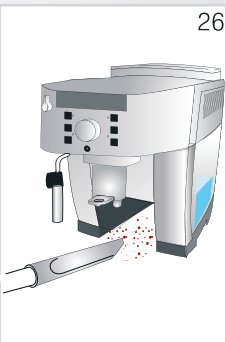
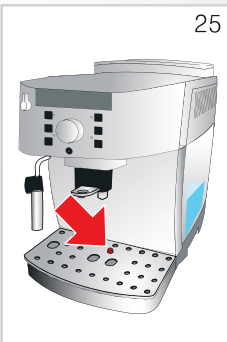
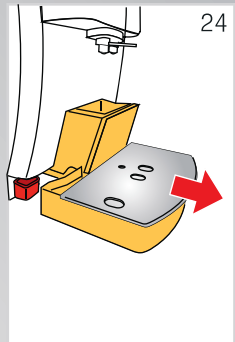
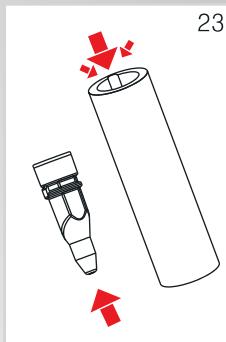
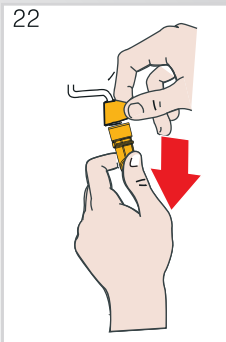
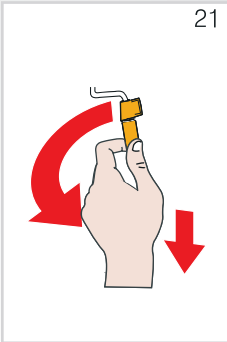
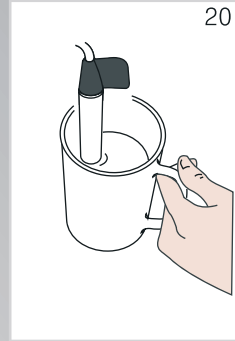
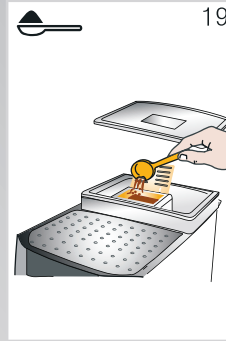
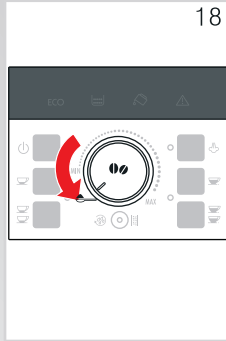
A





C3. 연수 필터 (* 별도 구매)





차례

제품 소개	7
설명서 기호 의미	7
설명서 괄호 의미	7
문제 해결과 수리	7
안전	7
기본 안전 수칙	7
사용 용도	7
사용설명서 지침	8
각 부의 명칭	8
본체	8
컨트롤 패널	8
액세서리	8
램프(표시등)	9
중요 확인 사항	9
제품 확인하기	9
제품의 설치	9
전원 공급	9
초도 사용시	10
전원 켜기	10
전원 끄기	10
자동 꺼짐 (Auto-off)	10
절전 기능	11
연수 필터	11
연수필터 설치	11
연수필터 제거 및 교체	11
커피 만들기	11
커피 맛 선택	11
커피 양 선택	12
커피 분쇄도 설정	12
온도 설정	12
더 뜨겁게 커피를 추출하려면	12
원두커피를 사용하여 커피 만들기	12
분쇄커피를 사용하여 커피 만들기	13
카푸치노 만들기	13
사용후 우유거품기 청소하기	13
온수 만들기	14
제품 청소	14
커피메이커 청소하기	14
물받이와 응축수받이 청소하기	14
커피 찌꺼기통 청소하기	14
제품 내부 청소하기	14
물탱크 청소하기	14
커피 추출구 청소하기	14
분쇄커피 투입구 청소하기	15
추출기 청소하기	15

물때 제거	15
물 경도 설정	16
물 경도 측정	16
물 경도 설정	16
제품 제원	16
제품의 폐기	16
제품 보증서	17
램프(표시등)에 대한 설명	18
문제 해결	19

제품 소개

드롱기 전자동 커피메이커 ECAM 22.110을 구매하여 주셔서 감사드리며 본 제품을 사용하기 위해서 반드시 이 사용설명서를 읽어 주시기 바랍니다. 이것은 모든 위험과 제품의 손상을 피하기 위함입니다.

설명서 기호 의미

중요 경고 사항들은 다음의 심벌로 표시되었습니다.

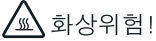
이 경고 사항들은 반드시 지켜져야 합니다.



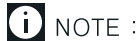
이 경고를 무시할 경우, 감전으로 인해 생명 위협 가능성을 지닌 상해를 초래할 수 있습니다.



이 경고를 무시할 경우, 제품에 심각한 손상을 초래할 수 있습니다.



이 경고를 무시할 경우, 화상 또는 화재의 위험에 노출될 수 있습니다.



이 심벌은 사용자에게 중요한 지침 또는 정보를 제공합니다.

설명서 괄호 문자

이 설명서의 괄호 문자는 2-3 페이지에 표시된 각 부의 명칭의 기호를 나타냅니다.

문제 해결과 수리

제품에 문제가 발생할 경우, 먼저 18페이지의 '램프(표시등)의 설명'과 19 페이지의 '문제 해결' 부분을 참조하여 조치하고 이 로써 문제를 해결할 수 없거나 더 많은 정보가 필요한 경우에는 드롱기 서비스 센터에 연락하십시오.

제품 및 A/S 문의는 제품에 부착된 안전인증 라벨(한글표시사항 스티커)을 참조하십시오. 본 제품을 한국이 아닌 해외에서 사용할 경우에는 최초 제품에 포함된 Customer Service 리스트를 참조하십시오.

안전

기본 안전 수칙



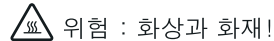
본 제품은 전기 제품이므로 감전의 위험이 있습니다. 반드시 다음의 안전 수칙을 따라 주시기 바랍니다.

- 손 또는 발이 젖은 상태에서 절대로 제품을 만지지 마십시오.
- 젖은 손으로 플러그를 만지지 마십시오.
- 필요한 경우 소켓으로부터 플러그를 언제라도 끄거나 뽑 수 있는 상태로 유지하십시오.
- 반드시 손으로 플러그를 잡고 빼십시오. 전원 케이블을 잡아 당기면 제품이 손상될 수 있습니다.
- 완전히 전원을 차단하기 위해서는 본체 뒷면의 메인 스위치(A8)를 ○방향으로 돌려 주십시오. (그림 3)
- 제품에 결함이 발견될 경우 직접 수리하지 마시고 일단 플러그를 빼서 전원을 끄고 서비스센터로 연락하십시오.
- 플러그나 케이블이 손상되었을 경우 위험을 피하기 위해 인증된 드롱기 고객 센터로 연락하여 해당 부품을 교환하십시오.



모든 포장재를 어린이로부터 멀리 떨어뜨리십시오. (비밀백, 스티로폼 등)

본 제품은 반드시 사용법에 대해 충분한 사전 지식을 갖춘 후 사용하여야 하며, 어린이를 포함하여 육체적,감각적, 정신적 장애를 지닌 사람, 미숙자 등이 충분한 사용법을 숙지한 사람의 감독 또는 지시에 의한 경우를 제외하고는 사용하여서는 안 됩니다. 절대로 어린이가 이 제품을 가지고 놀지 못하도록하십시오.



본 제품은 작동 중 뜨거운 물과 스팀을 만들도록 설계되었습니다. 뜨거운 물과 스팀과의 직접적 접촉을 하지 않도록 주의하십시오.

사용 목적 준수

본 제품은 커피와 뜨거운 물을 만들도록 설계되었으며, 그 외의 다른 목적으로의 사용은 부적절합니다.

본 제품을 상업적 용도로 사용하지 마십시오. 제조자, 수입자 및 판매자는 용도 외 부적절한 사용으로 인한 손해에 대해서는 책임지지 않습니다.

본 제품은 가정용 기기입니다. 다음의 경우에는 사용하지 마십시오.

- 상점, 사무실 및 기타 업체의 주방(조리실)
- 농가
- 호텔, 모텔 및 기타 숙박업소의 고객 사용 용도
- 민박형 숙소

사용설명서 지침

본 제품을 사용하기 전에 반드시 이 사용설명서를 주의 깊게 읽으십시오.

- 이 사용설명서의 지침을 따르지 않을 경우에는 화상 또는 기기의 손상을 초래할 수 있습니다.
- 제조자, 수입자 및 판매자는 본 사용설명서를 준수하지 않아서 발생하는 모든 손해에 대해서 책임지지 않습니다.



NOTE:

이 사용설명서를 잘 보관하십시오.
만약 타인에게 이 제품을 양도하거나 판매할 때에는 이 사용설명서가 반드시 전달되어야 합니다.

각 부의 명칭








본체

(2 페이지 - **A**)

- A1. 램프창 (표시등)
- A2. 분쇄기 조절 손잡이
- A3. 컵 보관대
- A4. 원두 저장 탱크 뚜껑
- A5. 분쇄커피 투입구 뚜껑
- A6. 분쇄커피 투입구
- A7. 원두 저장 탱크
- A8. 메인 스위치 (제품 뒷면)
- A9. 물탱크 (탈착 가능)
- A10. 커피 추출기 도어
- A11. 커피 추출기 (전원OFF시, 탈착가능)
- A12. 커피 추출구 (높이 조절 가능)
- A13. 커피 찌꺼기 통
- A14. 응축수 받이
- A15. 컵 받침판
- A16. 물받이 수위표시계
- A17. 분리식 물받이
- A18. 우유 거품기
- A19. 스팀/온수 조절기

컨트롤 패널

(3 페이지 - **B**)

- B1. 표시등
- B2.  버튼: 전원을 켜거나 끕니다.
- B3.  버튼: 에스프레소(short) 1잔 추출
- B4.  버튼: 에스프레소(short) 2잔 추출
- B5.  버튼: 자동 세척 또는 물때 제거
- B6. 맛 선택 다이얼: 커피 맛 선택 또는 분쇄 커피를 사용할 때 조절 가능
- B7.  버튼: 카푸치노를 만들기 위한 스팀 기능 선택
- B8.  버튼: 롱커피(long) 1잔 추출
- B9.  버튼: 롱커피(long) 2잔 추출

액세서리

(3 페이지 - **C**)

- C1. 계량 스푼
- C2. 전용 물때 제거제
- C3. 연수 필터 (* 별도 구매)

램프(표시등)

 점멸: 예열(가열) 또는 행금 진행 중



○ 에스프레소(short) 1잔/2잔 추출 중



○ 롱커피(long) 1잔/2잔 추출 중



점등: 스팀 기능 선택시

점멸: 스팀 조절기 사용 가능



이 '경고' 표시가 나타나면 18 페이지의 '램프(표시등)에 대한 설명'을 참조하십시오.



점등: 커피 찌꺼기통이 없으니 제품에 장착하십시오.

점멸: 커피 찌꺼기통이 가득 찼으니 비우십시오.



점등: 물 탱크가 없으니 제품에 장착하십시오.

점멸: 물이 부족하니 물을 보충하십시오.



점등: 물때제거 프로그램 진행 중

점멸: 물때를 제거해야 합니다.
(15 페이지 '물때 제거' 참조)

ECO 점등: 절전 모드 활성화 상태

※ 다음의 단어는 본 사용설명서에 지속적으로 사용되니 기본 숙지하십시오.

점멸: 램프가 깜박이는 상태를 의미

점등: 램프가 지속적으로 켜져 있는 상태를 의미

기본 확인 사항

제품 확인하기

제품을 구매하면 포장을 제거한 후 제품과 모든 구성품이 올바르게 들어 있는지 또는 파손되지 않았는지 확인하십시오.

만약 눈에 띄는 제품의 결함이 있다면 제품을 사용하지 마시고 드루기 서비스센터로 연락하십시오.

제품의 설치



중요사항!

제품을 설치할 때 다음의 안전 지침을 따르십시오.

- 제품 내부에 남아있는 물이 동결될 경우 심각한 손상의 원인이 될 수 있습니다. 영하의 장소에 설치하지 마십시오.
- 제품은 열을 발산합니다. 제품의 뒷면과 옆면으로부터 벽과의 간격을 최소한 3cm 이상, 윗 부분의 간격을 최소 15cm 이상 두고 설치하십시오.
- 제품에 물이 스며들 경우에 심각한 손상의 원인이 될 수 있으므로 물을 사용하는 곳의 주변에 설치하지 마십시오.
- 전원 케이블이 날카로운 모서리나 뜨거운 표면(전열기구 등)에 닿지 않도록 주의하여 주십시오.

전원 공급하기



중요사항!

제품에 부착된 전기안전인증 라벨에 표시된 전압 사양과 가정에 공급되는 전압 사양이 호환되는지 확인하십시오.

제품은 효과적으로 접지되어야 하며, 최소 10A 용량의 소켓을 정확히 설치하시기 바랍니다.

만약 제품의 플러그와 소켓이 맞지 않을 경우, 유자격자를 통하여 사용 가능한 소켓으로 교체하십시오.

제품을 처음 사용할 때

i NOTE:

- 제조 과정의 테스트 과정에서 실제 커피를 사용합니다. 따라서 커피 분쇄기 등의 부품에 약간의 커피가 남아 있는 것은 정상입니다. 본 제품은 새 제품임을 보증합니다.
- 처음 사용시에 16 페이지의 '물 경도 설정' 방법에 따라 물의 경도를 설정합니다.

다음의 순서를 따릅니다.

1. 물 탱크를 분리하고 신선한 물을 **MAX** 표시까지 가득 채운 후(그림 1A), 기기에 다시 장착합니다(그림 1B).
2. 우유 거품기(A18) 밑에 최소 100ml 용량의 컵을 놓습니다.
3. 제품의 플러그를 소켓에 끼운 후 제품 뒷면에 있는 전원 스위치를 **I** 방향으로 위치시킵니다(그림 3)
4. 컨트롤 패널의 표시등이 점멸합니다. (그림 4)
5. 스팀 조절기(A19)를 **I** 방향으로 돌리면 (그림 5) 우유 거품기에서 뜨거운 물이 나오다가 멈추며 전원이 꺼집니다.
6. 스팀 다이얼을 **O** 위치로 돌립니다.

이제 제품을 사용할 준비가 완료되었습니다.

※ 이 때 물 배출이 원활하게 이루어지지 않을 경우, 스팀 조절기(A19)를 열고 잠그는 동작을 수차례 반복하여 물 배출을 시도하십시오.

초도 사용시 여러 번의 물 배출 시도는 제품의 하자가 아닙니다. 다만, 지나치게 물 배출이 이루어지지 않으면 드루킹 서비스센터로 연락하십시오.

i NOTE:

제품을 처음 사용할 때는 만족할 만한 커피가 나올 때까지 커피 4~5컵 또는 카푸치노 4~5컵 정도를 추출하면서 사용자의 취향에 맞는 양과 맛 등을 설정합니다.

제품 켜기

i NOTE :

- 제품을 켜기 전에 제품 뒷면의 메인 스위치가 **I** 위치에 있고 주 전원이 들어오는지 확인하십시오. (그림 3)
- 매번 제품의 전원을 켤 때마다 자동적으로 예열 과정과 행굼 과정을 진행하며 이 과정은 중단할 수 없습니다. 이 과정이 종료되면 제품을 사용할 수 있습니다.

⚠ 화상 위험!

세척 중에는 약간의 뜨거운 물이 커피 추출구에서 나오며, 밑에 있는 물받이로 떨어집니다. 이 과정에서 뜨거운 물에 접촉하지 않도록 주의하십시오.

- 버튼을 눌러 전원을 켭니다. (그림 6) 뜨거운 물이 보일러와 내부 관로를 순환하면서 예열 및 자동 세척과정을 진행되며 표시등이 점멸합니다. 램프가 꺼지면 적정 온도에 도달한 것이며 양측의 추출 버튼 램프들이 켜집니다.

제품 끄기

매번 제품의 전원을 끌 때마다 자동적으로 행굼 과정을 진행하며 이 과정은 중단시킬 수 없습니다.

⚠ 화상위험!

행굼 중에는 약간의 뜨거운 물이 커피 추출구로 나오며 아래의 물받이로 떨어집니다. 이 과정에서 뜨거운 물에 접촉하지 않도록 주의하십시오.

버튼을 눌러서(그림 6) 제품을 끕니다. 행굼을 마치면 자동으로 전원이 꺼집니다.

i NOTE :

제품을 장기간 사용하지 않을 경우에는 주 전원 스위치를 **O** 위치에 놓으십시오. (그림 3)

⚠ 중요사항!

기기 손상을 방지하기 위하여 먼저 버튼을 눌러 제품을 끈 후에 주 전원 스위치를 **O** 위치(그림 3)로 전원을 차단해야 합니다.

자동 꺼짐 기능

본 제품은 2시간 동안 사용되지 않으면 자동적으로 꺼지도록 설계되어 있습니다.

자동 꺼짐 시간은 15분, 30분, 1시간, 2시간, 3시간으로 설정을 변경할 수 있습니다.

자동 꺼짐 시간의 재설정을 위해서 다음의 방법을 따르십시오.

1. 제품을 끄고 메인 스위치(A8)가 **I** 위치로 눌러 (그림 3) 주 전원이 들어오는 상태에서 버튼을 컨트롤 패널의 일부 램프들이 들어올 때까지 누른 상태로 유지합니다.
2. 다이얼 왼쪽에 있는 버튼을 아래의 그림을 참조하여 원하는 자동꺼짐 시간에 맞는 표시등이 점등할 때까지 누릅니다.

15분 후 자동꺼짐 **ECO**

30분 후 자동꺼짐 **ECO**

1시간 후 자동꺼짐 **ECO**




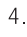
2시간 후 자동꺼짐 **ECO**

3시간 후 자동꺼짐 **ECO**

3. 원하는 꺼짐 시간으로 맞춰지면 다이얼 오른쪽의 버튼을 누르십시오. 모든 표시등이 꺼지면서 설정이 완료됩니다.

절전 기능

절전 모드를 사용하거나 중지시키는데 이 기능을 이용합니다. 절전 모드가 활성화되면 유럽 기준에 부합하는 에너지 절감 기능이 작동합니다. 램프창(A1)의 녹색 ECO 표시등이 점등된 상태는 절전 모드가 활성화된 상태를 의미합니다.

1. 제품을 끄고 메인 스위치를 위치로 누른 후 (그림 3)  버튼을 ECO 표시등이 켜질 때까지 누릅니다. (그림 7)
2. 절전 모드를 해제하려면 다이얼 왼쪽의  버튼을 누릅니다. ECO 표시등이 점멸합니다.
3. 절전 모드를 다시 활성화시키려면  버튼을 누릅니다. ECO 표시등이 점등됩니다.
ECO 램프 점등: 절전 모드 활성화
ECO 램프 점멸: 절전 모드 해제
4.  버튼을 누르면 ECO 램프가 꺼지면서 절전 모드 설정이 종료됩니다.

NOTE:

절전 모드에서는 제품 내부의 보일러를 항상 뜨거운 상태로 유지하고 있지 않으므로 커피추출 시작 시간이 몇 초 늦을 수 있습니다.

연수 필터

※ 연수 필터(C3)의 사용은 필수 사항이 아닙니다. 다만, 연수 필터를 사용할 경우에는 물에 녹아 있는 염소 또는 그와 유사한 화학 성분, 광물 등을 사전에 제거함으로써 커피 추출에 이상적인 상수를 제공합니다. 연수필터를 사용할 경우, 2달에 한 번은 반드시 교체해야 하며, 이 때 추가 비용이 발생하고 수동으로 연수 필터의 사용/미사용 설정을 해야합니다.

연수필터는 드루기 서비스센터에서 구매할 수 있습니다.

중요사항:

- 직사광선을 피하여 건조한 곳에 보관하십시오.
- 포장을 개봉한 후 즉시 사용하십시오.
- 물때 제거를 시행할 때는 필터를 분리하십시오.

연수필터 설치

1. 포장을 개봉하여 필터를 꺼낸 후 약 0.5ℓ 이상의 깨끗한 물로 헹구십시오. (그림 8)
2. 연수필터 상단의 디스크를 사용할 월(2달)이 표시되도록 돌립니다. (그림 9)

NOTE:

정상적으로 사용할 때 필터는 약 2개월 정도 사용할 수 있습니다. 연수 필터가 장착된 상태에서 제품을 사용하지 않을 경우, 최대 3주간 지속됩니다.

3. 물 탱크를 제품에서 분리하여 물을 채웁니다. (그림 1A)
4. 물 탱크 안에 필터를 넣고 완전히 담근 후, 내부의 공기 방울이 나올 수 있도록 기울입니다. (그림 10)

5. 필터를 물 탱크 내의 필터 연결부에 넣고 충분히 눌러 줍니다. (그림 11)
6. 물탱크의 덮개를 덮고(그림 12), 제품과 결합하십시오.
7. 우유 거품기 밑에 최소한 100ml 용량의 용기를 놓습니다.
8. 스팀 조절기를 **I** 방향으로 돌려(그림 5) 뜨거운 물을 배출합니다.
9. 뜨거운 물이 잘 나올 때까지 몇 초간 배출시킨 후, 스팀 조절기를 **O** 위치로 돌려 잠그십시오.

NOTE:

한 번의 뜨거운 물을 추출하는 것으로 충분하지 않은 경우, 램프가 다음과 같이 점멸합니다.



이 경우, 상기 8번 항목의 과정을 반복합니다. 위 과정이 종료되면 새로운 연수필터의 설치가 완료됩니다.

연수필터 교환

약 2개월 후 또는 미사용 상태에서 3주 정도 지나면 연수필터를 새 것으로 교체해야 하며, 위의 과정을 참조하여 교체하십시오.

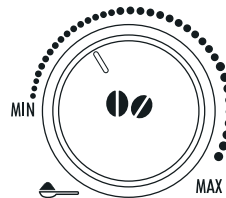
커피 만들기

커피 맛 선택

맛 선택 다이얼(B6)을 돌려서 원하는 맛을 선택하십시오. 시계 방향으로 돌리면 원두 분쇄량을 증가시켜 강한 맛의 커피를 추출할 수 있고 반대로 반시계 방향으로 돌리면 부드러운(약한) 맛의 커피를 추출할 수 있습니다.

MIN: 약한 맛 MAX: 강한 맛

 분쇄 커피 사용시 (13 페이지 참조)



NOTE:

- 본 제품을 처음 사용할 때는 선호하는 맛에 맞는 선택 다이얼의 위치를 파악하기 위해 몇 번의 커피를 추출하여 시음할 필요가 있습니다.
- 다이얼을 MAX 쪽으로 돌릴 수록 커피 분쇄량이 많아 추출이 더딜 수 있으며, 특히 동시에 2잔을 추출할 때는 커피가 방울방울 떨어지는 현상이 나타날 수 있습니다. 추출이 지나치게 더딜 경우 맛 선택 다이얼을 반시계 방향으로 돌려십시오.

커피 양 선택

본 제품은 처음에 다음의 초기값으로 기본 설정되어 출시됩니다.

- ☕ 버튼: 약 40ml (에스프레소 1잔)
- ☕ 버튼: 약 80ml (에스프레소 2잔)
- ☕ 버튼: 약 120ml (롱커피 1잔)
- ☕ 버튼: 약 240ml (롱커피 2잔)

커피의 기본 추출량을 변경하려면 다음의 방법을 따르십시오.

- 제품이 커진 상태에서 변경하고자 하는 추출 버튼을 누르고 있으면 작동이 시작되며 약 7초 후에 램프가 점멸하면 버튼에서 손을 떼십시오.
- 추출을 관찰하고 있다가 원하는 양 만큼 추출되었을 때 같은 버튼을 다시 누르면 새로운 양이 설정됩니다. 이로써 원하는 양의 커피가 프로그램되었습니다.

커피 분쇄도 설정

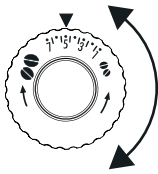
커피 분쇄기는 출하시 정확히 설정되어 있으므로 초기에는 조정할 필요가 없습니다.

그러나 커피 맛이 너무 약하거나, 크레마가 충분치 않거나 추출이 너무 늦게 이루어지는 경우에는 분쇄도 조절 다이얼(그림 13)을 조정하여 수정할 수 있습니다.

i NOTE :

분쇄도 조정은 반드시 추출 진행 초반에 분쇄기가 작동 중일 때에만 이루어져야 합니다.

※ 절대로 정지 상태에서 분쇄도를 조정하지 마십시오!



커피가 지나치게 느리게 추출되거나 전혀 추출되지 않을 경우, 시계 방향(높은 숫자)으로 한 칸 돌립니다. 추출이 너무 빠르거나 보다 풍부한 크레마를 원할 경우, 시계반대 방향(낮은 숫자)으로 한 칸 돌립니다. 한번에 여러 칸을 돌리면 추출이 잘 이루어지지 않을 수 있습니다.

최소한 2잔 이상의 커피를 추출해서 동일한 커피가 추출되면 분쇄도 설정이 끝납니다.

위의 방법으로 원하는 결과를 얻지 못할 때는 다시 한 칸 더 조절하여 같은 과정을 반복하십시오.

온도 설정

커피에 사용되는 물의 온도를 조정하려면 다음을 따라 설정합니다.

1. 제품을 끄고 메인 스위치(A8)를 I 위치로 누른 후(그림 3), ☕ 버튼을 램프창(A1)의 표시등이 일부 혹은 전부 켜질 때까지 약 7초 간 누르십시오.
2. ☕ 버튼을 눌러서 다음의 그림을 참조하여 원하는 온도로 설정하십시오.



3. ☕ 버튼을 누르면 표시등이 꺼지며 설정이 저장되어 완료됩니다.

더욱 뜨겁게 커피를 추출하려면

- 커피 추출에 앞서 ☕ 버튼을 눌러 행굼 과정을 실행하십시오. 뜨거운 물이 제품 내부의 추출 관로를 통해 추출구로 배출되므로 커피의 온도를 올립니다.
- 행굼 시에 추출된 뜨거운 물 또는 온수추출 기능으로 컵을 예열하십시오.
- 12 페이지의 “온도 설정”을 참조하여 보다 뜨거운 커피 온도로 설정합니다.

원두커피를 사용하여 커피 만들기

! 중요사항!

끈적하거나 습기를 많이 머금은 커피 원두를 사용하지 마십시오. 저급 품질의 원두는 분쇄기에 눌러 붙어 고장의 원인이 됩니다.

1. 커피 원두를 넣으십시오. (그림 14)
2. 커피 추출구 밑에 컵을 놓습니다:
 - 1컵: 한 잔 추출 (그림 15)
 - 2컵: 두 잔 추출 (그림 16)
3. 좋은 크레마 생성을 위해 커피 추출구를 최대한 낮추어 컵에 가깝게 합니다. (그림 17)
4. 아래 그림을 참조하여 원하는 잔 수에 해당하는 버튼을 누르십시오.



5. 추출이 시작되며 해당 버튼의 램프만 점등됩니다. 커피 추출이 끝나면 제품은 다시 준비상태가 됩니다.

i NOTE :

- 커피 추출 동작 중에 추출을 중단하고 싶을 때는 추출 버튼 중 하나를 누르십시오.
- 추출이 끝날 때, 3초의 추출완료 유예시간 내에 추출 버튼을 누르면, 버튼을 누르고 있는 시간 만큼 추가 추출됩니다.

⚠️ 중요사항!

- 커피가 띄엄띄엄 추출되거나 너무 연하거나, 크레마가 없거나 차갑게 추출되면 19 페이지의 ‘문제 해결’ 부분을 참조하십시오.
- 사용 중에 램프창(A1)에 어떤 표시등이 나타날 수 있습니다. 표시등의 의미는 18 페이지 “램프(표시등)에 대한 설명” 부분을 참조하십시오.

분쇄커피를 사용하여 커피 만들기

⚠️ 중요사항!

- 전원이 꺼져 있을 때는 절대로 분쇄커피를 넣지 마십시오. 제품 내부가 커피 가루로 인해 지저분해지고 고장의 원인이 될 수 있습니다.
- 절대로 계량 스푼으로 한 스푼 이상의 분쇄커피를 넣지 마십시오. 그럴 경우, 내부가 지저분해지고 분쇄커피 투입구가 막힐 수 있습니다.



i NOTE:

분쇄커피를 사용할 때는 1회에 1컵 추출만 가능하므로 1 스푼만 넣으십시오.

1. 제품이 켜져 있는지 확인하십시오.
2. 맛 선택 다이얼(B6)을 반시계 방향으로 돌려 ☞에 위치시킵니다. (그림 18)
3. 분쇄커피 투입구(A6)가 막히지 않았는지 확인한 후, 1 계량 스푼만큼 투입구로 넣습니다. (그림 19)
4. 커피 추출구 밑에 컵 한개를 놓습니다. (그림 15)
5. 1컵 추출 버튼을 누르십시오. (☞ 또는 ☞)
6. 추출이 시작됩니다.

카푸치노 만들기

⚠️ 화상위험!

카푸치노를 만들 때는 뜨거운 스팀이 생성되기 때문에 화상에 주의하시기 바랍니다.

1. 카푸치노를 만들 때, 먼저 큰(중간) 컵에 커피(에스프레소)를 추출하십시오.
2. 카푸치노 한 잔당 우유 약 100ml를 우유거품 용기(화상을 피하기 위해 손잡이가 달린 전용 스팀피쳐 사용)에 넣으십시오. 우유거품 용기는 우유의 부피보다 2배 또는 3배가 큰 것을 사용해야 합니다.

i NOTE:

보다 풍부하고 고운 거품을 위해 5°C 내외의 차갑고 신선한 탈지 또는 부분 탈지 우유를 사용하십시오. 질이 좋지 않거나 큰 거품방울을 피하기 위해, 13 페이지의 “사용후 우유 거품기 청소하기” 부분을 참조하여 우유 거품기(A18)를 항상 깨끗하게 유지하십시오.

3. ☞ 버튼을 누르면 ☞ 표시등이 점멸합니다.
 4. 우유 거품기(A18)를 우유 용기에 담습니다. (그림 20)
 5. 수 초 후, ☞ 표시등이 점멸을 멈추고 ☞ 표시등이 깜박이면 스팀 조절기(A19)를 I 위치로 돌립니다. (그림 5)
- 스팀이 우유 거품기(A18)를 통해 배출되기 시작하고 서서히 우유 거품이 나타나면서 부피가 커집니다.
6. 보다 질 좋은 우유 거품을 만들기 위해 용기를 천천히 위로 올리면서 돌리십시오. (스팀은 한 번에 3분 이상 사용하지 마십시오.)
 7. 원하는 정도의 우유 거품이 만들어지면 스팀 조절기(A19)를 O로 돌려 잠그십시오.

⚠️ 화상위험!

우유 거품이 만들어진 후, 반드시 스팀조절기(A19)를 잠근 후에 우유 거품기(A18)를 용기(스팀피쳐) 밖으로 빼십시오. 그렇지 않을 경우, 뜨거운 우유가 튀어 화상을 입을 수 있습니다.

8. 처음 단계에서 이미 만들어진 커피(에스프레소) 위에 우유 거품을 넣으면 카푸치노가 완성됩니다. 필요한 경우에는 그 위에 코코아 가루 등을 뿌려서 즐기십시오.

i NOTE:

스팀 기능이 활성화된 후, 약 30초 내에 스팀을 사용하지 않으면 자동으로 스팀 기능이 해제되고 추출 대기 상태가 됩니다. 만약 스팀기능을 한 번 이상 사용하면 약 1분 후에 추출대기 상태로 돌아갑니다.

스팀 기능을 수동으로 해제하려면 스팀 또는 추출 버튼을 한 번 누르면 됩니다.

※ 스팀모드에서 추출대기 상태의 자동전환 기능은 사용 편의와 에너지 절약을 위한 것입니다.

사용후 우유 거품기 청소하기

우유가 말라서 노즐을 막을 수 있으므로 우유 거품기 사용이 끝난 후에는 반드시 분리하여 세척하십시오.

1. 우유 거품기(A18) 밑에 적당한 용기를 놓고 스팀 조절기(A19)를 I 위치로 돌려(그림 5) 몇 초간 물 또는 스팀을 배출합니다. 그리고 스팀 다이얼을 O 위치로 돌려 잠그십시오.
2. 우유 거품기가 충분히 식을 때까지 몇 분 정도 기다리십시오. 한 손으로의 튜브의 손잡이를 잡고 다른 손으로 거품기를 시계 반대방향(위에서 본 기준)으로 돌리면서 밑으로 당겨서 분리하십시오. (그림 21)
3. 스팀 노즐도 아래로 잡아 당겨 분리합니다(그림 22)
4. 우유 거품기 바깥 노즐과 안 노즐의 구멍들이 막히지 않았는지 확인하십시오. (그림 23) 필요할 경우, 핀 등으로 뚫어 이물질들을 제거하십시오.
5. 스푼자와 따뜻한 물을 사용하여 우유 거품기를 주의 깊게 청소하십시오.
6. 청소가 끝나면 우유 거품기 바깥 노즐과 안 노즐을 분해의 역순으로 장착하십시오.

온수 만들기



화상위험!

뜨거운 물이 배출되는 동안 절대로 제품을 그대로 방치하지 마십시오. 원하는 만큼 컵에 물이 차면 온수 추출을 중지하십시오.

뜨거운 물이 공급되는 동안 유유 거품기(A18)는 뜨거운 물로 반드시 손잡이를 사용하십시오.

1. 제품이 켜져 있는 상태인지 확인하십시오.
2. 양쪽의 추출 램프가 모두 점등된 추출 대기 상태에서 온수 조절기(A19)를 **I** 방향으로 돌리십시오.
3. 원하는 양만큼 추출되면 스팀 조절기를 **O** 방향으로 돌려 추출을 중단합니다.



NOTE:

절전 모드 활성화 상태에서는 온수 추출 시작 시간이 몇 초 정도 늦을 수 있습니다.

제품 청소

커피메이커 청소하기

다음의 부품들은 정기적으로 세척되어야 합니다.

- 커피 찌꺼기통(A13)
- 물받이(A17)와 응축수 받이(A14)
- 물탱크(A9)
- 커피 추출구(A12)
- 분쇄커피 투입구(A6)
- 제품 내부 (추출기 도어를 열었을 때, 눈에 보이는 부분들)
- 추출기(A11)



중요사항!

- 세척시 절대로 솔벤트, 연마 세척제 또는 알콜 등을 사용하지 마십시오. 드롭기 전자동 커피메이커와 함께라면 제품의 세척을 위해 화학 제품을 사용할 필요가 없습니다. 드롭기 전용 물때 제거제는 천연 재료로 만들어진 생분해 물질입니다.
- 본 제품의 부품들을 절대로 식기세척기로 세척하지 마십시오.
- 굳은 이물질, 커피 등의 제거를 위해 날카로운 도구를 사용하지 마십시오. 제품의 외관에 손상을 줄 수 있습니다.

물받이와 응축수 받이 청소하기



중요사항!

물받이를 정기적으로 비우지 않으면 내부 및 외부로 물이 넘쳐 스며들 수 있으며 제품 및 주변의 기구들에 손상을 줄 수 있습니다.

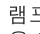

물받이는 수위표시계(A16)가 장착되어 있어 물의 수위를 표시할 수 있습니다. (그림 25)

이 표시계가 컵 받침대 위로 올라오기 전에 물받이를 비우고 세척하십시오.

물받이(A17)와 응축수 받이(A14)는 다음의 방법으로 청소하십시오.

1. 물받이와 커피 찌꺼기통을 제품으로부터 분리하십시오. (그림 24)
2. 물받이와 찌꺼기통을 비우고 세척하십시오.
3. 물받이를 빼낸 곳(본체 하단)에는 빨간색의 응축수 받이(A14)가 있습니다. 필요할 경우 밖으로 빼서 물을 비우고 다시 결합하십시오.
4. 물받이와 커피 찌꺼기통을 다시 장착하십시오.

커피 찌꺼기통 청소하기

램프창(A1)에  표시가 뜨면 커피 찌꺼기통(A13)을 비워고 청소해야 합니다. 찌꺼기통을 비우지 않으면 램프창의  표시등이 꺼지지 않으며 커피도 추출할 수 없습니다.

커피 찌꺼기통 청소는 (제품이 켜져 있을 때):

- 물받이를 분리한 후(그림 24), 물받이의 물을 비우고 세척하십시오.
- 커피 찌꺼기통을 비우고 찌꺼기통 내부의 잔류 물을 깨끗이 세척합니다.



중요사항!

물받이를 분리할 때마다 커피 찌꺼기통이 가득찬 상태가 아니라도 반드시 비우십시오.

커피 찌꺼기통을 비우지 않고 결합할 경우, 제품은 찌꺼기통을 비운 것으로 계산하여 추출 잔수를 리셋하므로 내부에 찌꺼기가 계속 쌓여 문제가 발생할 수도 있습니다.

제품 내부 청소하기



감전위험!

제품 내부를 청소하기 전에 반드시 전원을 끄고 ("전원 끄기" 참조) 주전원을 차단하기 위해 플러그를 빼십시오.

절대로 본체를 물에 담그지 마십시오.

1. 정기적으로(약 한 달에 한 번) 물받이와 추출기 도어(A10)를 열고 제품의 내부가 지저분한지 점검하고 필요한 경우, 스폰지나 브러시 등으로 커피 잔류물을 제거합니다.
2. 가정용 진공청소기를 사용하여 커피 가루 등을 제거하십시오. (그림 26)

물탱크 청소하기

정기적으로(약 1개월마다) 젖은 천과 연성 세제를 사용하여 물탱크(A9)를 세척하십시오.

커피 추출구 청소하기

1. 추출구(A12)를 스폰지나 천으로 청소하십시오. (그림 27)
2. 추출구가 막혔는지 점검하여 필요한 경우, 이쑤시개 등으로 커피 찌꺼기 등을 제거합니다. (그림 28)

분쇄커피 투입구 청소

정기적으로 (약 1개월마다) 분쇄커피 투입구가 막혔는지 점검하십시오. 필요한 경우 커피 잔류물을 제거하십시오.

커피 추출기 청소

커피 추출기(A11)는 최소한 1개월에 한 번 이상 청소해야 합니다.

⚠️ 중요 사항!

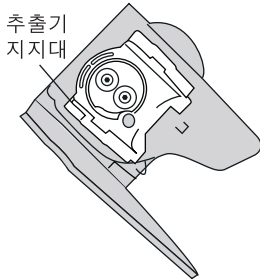
전원이 켜져 있을 때 절대로 커피 추출기(A11)를 강제로 분리하지 마십시오.

1. 기기의 전원이 꺼져 있는지 확인하십시오. (10 페이지 “전원 끄기” 참조)
 2. 물탱크를 제거합니다.
 3. 추출기 도어(A10)를 여십시오. (그림 29)
 4. 커피 추출기 양쪽의 빨간 버튼을 누른 상태에서 바깥쪽으로 당겨서 분리하십시오. (그림 30)
- ※ 추출기가 분리되지 않을 경우, 모든 부품을 제 자리에 놓고 전원 콘트를 패널의 전원버튼을 눌러 전원을 켜다 다시 꺼 주십시오.
(단, 제품 뒷면 주 전원 스위치는 I 위치)
5. 커피 추출기를 물 속에 5분 정도 담궜던 후, 흐르는 물로 헹구십시오.

⚠️ 중요 사항!

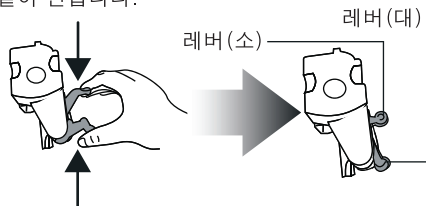
추출기는 물로만 헹구어 주시고 절대로 세제 및 식기 세척기를 사용하지 마십시오! (세제 사용금지)

6. 커피 추출구 연결부에 남아 있는 커피 잔류물을 제거합니다.
7. 세척 후 내부의 지지대 홈에 추출기가 잘 맞도록 밀어 넣습니다. (아래 그림 참조) 추출기의 PUSH 부분을 “딸깍” 소리가 나도록 눌러 끼웁니다.

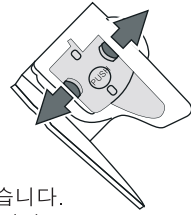


ⓘ NOTE :

만약 추출기 삽입이 어려울 경우, 삽입 전에 아래 그림처럼 추출기의 2개의 레버를 눌러 오른쪽과 같이 만듭니다.



8. 정확히 결합되면 다음과 같이 추출기의 2개의 빨간 버튼이 양쪽으로 나오게 됩니다.



9. 커피 추출구 도어를 닫습니다.
10. 물탱크를 다시 장착합니다.

물때 제거

램프창의 ● 표시등이 점멸하면(그림 31) 물때를 제거해야 합니다.

⚠️ 중요 사항!

물때 제거제에 포함된 산 성분은 피부나 눈을 자극할 수 있습니다.

만약 물때제거제 용액이 피부나 눈에 닿았을 때에는 물때제거제 포장재에 표시된 제조사의 안전지침에 따라 조치하여 주십시오.

ⓘ NOTE :



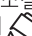
드롱기 전용 물때제거제만 사용하십시오. 절대로 숯산 또는 아세트산 성분의 물때제거제를 사용하지 마십시오. 이 사항을 지키지 않을 경우 품질을 보증할 수 없습니다.

1. 전원을 켜십시오.
2. 물탱크(A9)를 비우고 물탱크에 연수필터(C3)가 장착되어 있으면 연수필터를 분리하십시오.
3. 물탱크에 표시된 A 레벨(약 100ml에 해당)까지 물때제거제를 채운 후에(그림 32A) B 레벨(32B)까지 물을 채워 희석(그림 32B)하십시오. 최소 1.5ℓ 용량의 빈 용기를 우유 거품기(A18)의 아래에 놓으십시오.
4. 커피 추출이 가능한 상태인지 확인하십시오.
5. ●/● (헹굼)버튼을 약 5초간 누르고 있으면 헹굼 버튼의 빨간 램프가 점등되어 물때제거 프로그램이 시작되었음을 나타냅니다. ● 표시등이 점멸하면 스팀 조절기(A19)를 위치로 돌리라는 의미입니다.
6. 스팀 조절기를 I 방향으로 돌리면 물때제거 용액이 우유 거품기를 통해 아래에 놓인 용기로 배출됩니다. 본 제품의 물때제거 프로그램은 제품 내부의 석회 침전물을 제거하기 위해 자동으로 배출과 멈춤을 반복합니다. ※ 진행 도중에 멈추는 현상은 정상입니다.

⚠️ 화상위험!


산 성분이 포함된 뜨거운 용해액이 우유 거품기를 통해 배출됩니다.



뜨거운 물이 될 수 있으니 닿지 않도록 주의합니다.

약 30분 후, 물탱크가 비워지고 와  표시등이 점멸하면, 스팀 조절기를 **○**방향으로 돌려서 잠그십시오. (이 때  램프만 점멸합니다.)

제품은 이제 헹굼 과정을 진행해야 합니다.

7. 물탱크를 분리하고 남아 있는 물때제거 용해액을 모두 비우고 깨끗이 세척하십시오.
8. 물탱크를 깨끗한 물로 채워 제품에 장착하십시오.
9. 배출된 용해액을 받은 용기도 비운 후에 다시 우유 거품기(A18) 아래에 놓으십시오.

 표시등이 깜빡입니다.

10. 스팀 조절기를 **I**위치로 돌리면(그림 5) 뜨거운 물이 추출구를 통해 배출되며 이것은 내부를 헹구는 과정입니다.
11. 물탱크가 완전히 비워지면  표시등이 깜빡입니다.
12. 스팀 조절기를 **○**위치로 돌리면  표시등이 꺼지며 물때제거 과정은 완료됩니다.

이제 물탱크를 다시 채우고 결합하면 제품을 정상적으로 사용할 수 있습니다.

물 경도 설정

설정된 물의 경도에 따른 일정 사용 기간(사용량)이 지나면 물때 제거가 요구됩니다.

본 제품은 LEVEL 4(기본값: 높은 경도)로 경도 설정되어 출시됩니다.


본 제품은 다양한 지역의 상수 경도에 따라 설정이 가능하므로 물때 제거를 필요 이상으로 자주 시행할 필요가 없습니다.

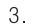
물 경도 측정

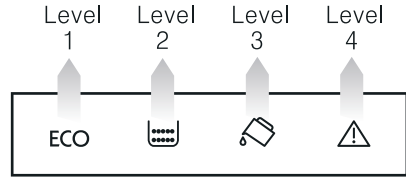
1. 제공된 설명서에서 물 경도 테스트인 “TOTAL HARDNESS TEST” 포장을 뜯고 테스트 용지를 꺼내십시오.
2. 커피메이커에 사용될 물 안에 테스트 용지를 1초 동안 완전히 담그십시오.
3. 물에서 테스트 용지를 꺼내서 가볍게 흔드십시오. 약 1분 후에 용지에 붙은 4개의 사각 테스터를 관찰하십시오. 물의 경도에 따라 4개의 테스터가 붉은 색으로 변합니다(아래 그림 참조)




물 경도 설정

1. 제품의 전원을 끄십시오.
(단, 주전원은 켜져 있어야 합니다.)
2.  표시 버튼을 약 6초간 누르고 있으면 램프 창외 표시등이 일부 또는 전부 켜집니다.

3.  버튼을 눌러 아래과 같이 테스트 번색수와 표시등의 점등수를 맞추십시오.



4.  버튼을 눌러 확인하십시오.
5. 제품은 이제 새로운 물 경도로 설정되었습니다.

제품 제원

정격 전압: 220-240V, 60 Hz

소비 전력: 1450W

펌프 기압: 15 bar

물탱크 용량: 1.8 L

크기 LxHxD: 238 x 340 x 430 mm

전원 케이블 길이: 1.15 m

중량: 9.1 kg

원두탱크 용량: 250 g (최대)



CE 본 제품은 EC directives(유럽공동체 지침)에 따릅니다.

- 대기모드는 지침 제 1275/2008 을,
- 저전압은 지침 제 2006/95/EC 와 변경 이후를,
- EMC 는 지침 제 2004/108/EC 와 변경 이후를,
- 식품에 접촉되는 재질 및 부품은 유럽연합 식품접촉 부위에 관한 지령 제 1935/2004에 따릅니다.

(본 제품은 대한민국 식품의약품안전청의 허가를 취득하였습니다.)

제품의 폐기

유럽공동체 지침 제 2002/96/EC 의 규정에 따라 올바른 방법으로 제품을 폐기하는 것이 중요합니다. 제품의 수명이 끝나면 본 제품을 도시폐기물(생활쓰레기)로 분류해서는 안됩니다. 폐기 제품은 반드시 유자격 폐기물 수집소 또는 이러한 서비스를 제공하는 수거자를 통해 폐기돼야 합니다.

가정용 가전기기의 분리수거는 부적절한 폐기로 인해 환경과 건강에 악영향을 미치는 것을 방지하고 중요한 재생 에너지를 얻는 것을 가능하게 합니다. 가정용 가전기기를 분리배출하기 위한 표시로서 제품에는 우측의 심벌

(Crossed-out Wheeled Dustbin) 이 사용됩니다.





※ 유럽의 규정과 비슷하나 대한민국은 지역 동사무소 등에 신고하고 분리 배출용 라벨을 제품에 붙여 폐기해야 하며, 자세한 폐기 방법은 관할 사무소 등에 문의하십시오.

표시등에 관한 설명




※ 점멸: 램프가 깜박이는 것을 의미 / 점등: 램프가 지속적으로 켜져 있는 것을 의미

표시등	원인	대처 방법
 점멸	물탱크(A9)의 물이 부족합니다.	물탱크에 물을 채우고 기기에 끝까지 밀어넣어 정확히 장착합니다.
 점등	물탱크가 정확히 장착되지 않았습니다.	물탱크를 끝까지 밀어 제품에 정확히 장착하십시오.
 점멸	커피 찌꺼기통(A13)이 가득 찼습니다.	커피 찌꺼기통(A13)과 물받이(A17)를 비우고 세척한 후에 다시 장착하십시오. 중요사항: 물받이를 분리할 때, 찌꺼기통이 가득 차지 않았더라도 반드시 비우십시오. 그렇지 않으면 다음에 커피를 추출할 때, 찌꺼기통이 과다하게 채워져 제품의 작동이 제대로 이루어지지 않을 수 있습니다.
 점등	세척 후, 커피 찌꺼기통이 정확히 장착되지 않았습니다.	물받이를 분리하고 찌꺼기통을 결합하여 제품에 다시 장착하십시오.
 점멸 점등 점멸	<p>물의 통과가 원활하지 않습니다.</p> <p>커피 분쇄가 너무 세밀하게 갈아져 있어 커피가 너무 늦거나 거의 추출되지 않고 있습니다.</p>	<p>스팀 조절기를 ▮방향으로 돌려서 우유 거품기(A18)를 통해 물을 잘 나올 때까지 배출하십시오. 커피 추출을 다시 실행하여 분쇄기가 작동 중일 때, 분쇄기 조절 손잡이(A2)를 시계방향(숫자7)으로 한 칸 돌려십시오. 조절 후, 최소 2잔 이상 추출해도 추출 속도가 느리면 정상적으로 추출될 때까지 이 과정을 반복하십시오. (12 페이지 “커피 분쇄도 설정” 참조)</p>
 점멸 점등	분쇄커피 투입구(A6)에 분쇄커피를 넣지 않은 상태에서 분쇄커피 사용 기능이 선택되었습니다.	<p>분쇄커피를 투입구에 넣고 다시 추출 버튼을 누르거나 분쇄커피 사용 기능을 해제하십시오.</p> <p>분쇄커피가 투입구를 통해 온전히 떨어지지 않았으므로 투입구에 걸린 커피를 브러시나 막대 등으로 제거하십시오.</p>
 점멸	제품은 물때제거가 필요합니다.	15 페이지 “물때제거” 부분을 참조하여 물때 제거를 실행하십시오.
 점멸 점멸	커피가 너무 많이 사용되었습니다.	<p>원두커피 사용 기능 선택 시에는 맛 선택 다이얼(B6)을 조절하여 보다 연한 맛을 선택하고 다시 추출하십시오.</p> <p>분쇄커피 사용 기능 선택 시에는 분쇄커피의 양을 줄이고 다시 추출하십시오.</p>
 점등 점멸	<p>원두 커피가 없습니다.</p> <p>분쇄커피 투입구(A6)가 막혔습니다.</p>	<p>원두 저장 탱크(A7)에 커피 원두를 채우십시오.</p> <p>15 페이지 “분쇄커피 투입구 청소하기”를 참조하여 분쇄커피 투입구를 청소하십시오.</p>

표시등	원인	대처 방법
	세척 후, 커피 추출기(A11)가 정확히 장착되지 않았습니다.	커피 추출기를 15 페이지 “추출기 청소하기” 부분을 참조하여 정확히 장착하십시오.
	제품 내부가 더러워졌습니다.	14 페이지 “제품 내부 청소하기” 부분을 참조하여 제품의 내부를 깨끗이 청소하십시오. 청소 후에도 이 표시등이 계속 표시되면 드롭기 서비스 센터에 연락하십시오. 제품 뒷면 주 전원 스위치를 껐다가 10초 후 다시 켜십시오.

문제 해결

다음은 스스로 해결 가능한 방법들의 목록입니다
만약 아래의 방법으로도 해결되지 않으면 드롭기 서비스센터로 연락하십시오.

문제	원인	해결 방법
커피가 너무 뜨겁지 않습니다.	컵을 예열합니다.	행굼 기능 또는 온수 추출 기능을 이용하여 컵을 예열합니다.
	마지막 커피를 추출한 후 약 40초 이상 경과하여 추출기가 차가워져 있습니다.	커피 추출 전에   행굼 버튼을 눌러 커피 추출기 및 내부 관로를 따뜻하게 합니다.
커피가 너무 연하거나 크레마가 충분치 않습니다.	커피가 너무 거칠게 분쇄되었습니다.	커피 분쇄기 작동 중에 분쇄도 조절 다이얼을 시계반대 방향으로 한 칸 이동시켜(그림 13) 추출해보고 추출이 만족스러울 때까지 한 칸 씩 이동시켜 같은 과정을 반복하십시오. 이 효과는 최소한 2잔 정도 커피를 추출해야 변화를 확인할 수 있습니다. (13 페이지 “커피 분쇄도 설정” 부분 참조)
	커피 품질이 나쁘거나 용도에 적합치 않습니다.	신선한 에스프레소용 커피를 사용합니다.
커피 추출이 너무 늦거나 방울이 떨어집니다.	커피가 지나치게 끈적 분쇄되었습니다.	커피 분쇄기 작동 중 분쇄도 조절 다이얼을 시계방향으로 한 칸 이동시켜(그림 13) 추출해보고 추출이 만족스러울 때까지 한 칸 씩 이동시켜 같은 과정을 반복하십시오. 이 효과는 최소한 2잔 정도 커피를 추출해야 변화를 확인할 수 있습니다. (13 페이지 “커피 분쇄도 설정” 부분 참조)
커피가 추출구 중 한쪽 구멍에서 나오지 않습니다.	커피 추출구가 막혔습니다.	커피 추출구를 이쑤시개와 같은 뾰족한 도구를 이용하여 청소하십시오.
우유거품이 너무 큼니다.	우유가 충분히 차갑지 않거나 탈지 또는 부분탈지 우유가 아닐 수 있습니다.	신선하고 차가운(5°C) 탈지 또는 부분탈지 우유를 사용하십시오. 결과가 만족스럽지 않을 경우 다른 제품의 우유를 사용해 보십시오.
우유 거품이 생기지 않습니다.	우유 거품기(A18)가 지저분할 수 있습니다.	13 페이지 “사용후 우유 거품기 청소하기” 부분을 참조하여 우유 거품기를 청소하십시오.
스팀이 중간에 멈추었습니다.	스팀 연속 사용 3분 후 안전장치가 작동하여 스팀 배출을 차단하였습니다.	몇 분 후, 다시 스팀 기능 사용이 가능합니다.
제품의 전원이 켜지지 않습니다.	주 전원 소켓에 플러그가 연결되지 않았습니다.	주전원 소켓에 플러그를 연결합니다.
	메인 스위치(A8)가 꺼져 있습니다.	메인 스위치를  방향으로 눌러 주전원을 공급하십시오. (그림 3)



제 품 보 증 서

저희 드롱기켄우드코리아(주)에서는 품목별 소비자 분쟁해결 기준 공정거래위원회 고시에 따라 아래와 같이 제품에 대한 보증을 실시합니다. 서비스 요청 시 080-848-8800로 연락하여 주십시오.
상담서비스 및 수리를 제공하여 드립니다.

제 품 명	전자동 에스프레소 커피메이커	모 델 명	ECAM22.110
구 입 일		제 조 번 호	
구 입 처		고 객 성 명	
주 소		연 락 처	

전자동 에스프레소 커피메이커의 제품 보증기간은 구매 후 1년 입니다.

■ 무상 서비스

일반제품을 영업용으로 전환하여 사용할 경우의 보증기간은 반으로 단축 적용됩니다.
드롱기켄우드 코리아는 품목별 소비자분쟁해결기준(공정거래위원회 고시)에 따라 아래와 같이 제품에 대한 보증을 실시합니다.

1. 본 제품은 엄격한 품질관리 및 검사과정을 거쳐서 생산된 제품입니다.
제품에 따라서 출고전 기능점검 등의 최종 검사 작업을 위하여 제품 내 물 등이 남아 있을 수 있습니다.
2. 제품의 보증기간은 소비자의 구매일로부터 시작됩니다. 따라서 구매증빙 자료와 본 보증서를 사용설명서와 함께 잘 보관하여 주십시오.
3. 품질 보증기간 내에 정상적인 사용상태에서 발생한 성능 및 기능상의 하자에 대해서는 무상으로 수리를 보증합니다. 단 수리가 불가능한 경우 제품을 교환해 드립니다.

■ 유상 서비스

서비스 신청 시 다음과 같은 경우 무상서비스 기간내라도 요금이 부과될 수 있습니다.
반드시 사용설명서를 읽고 사용해 주십시오.

1. 기구세척 또는 조정 사용설명서 설치 등의 제품의 고장이 아닌 경우
 - 사용설명서 및 분해가 필요하지 않은 간단한 조정
 - 전원 또는 사용되는 식수 등의 기온 등 외부환경 문제 시
 - 제품의 이동 또는 이사 등으로 발생한 제품의 설치 부실 또는 파손
 - 소모자재 등의 교환 또는 관련부품의 세척
2. 소비자 과실로 인한 고장의 경우
 - 전기 용량을 틀리게 사용하여 고장이 발생한 경우
 - 당사에서 지정하지 않은 소모품 / 옵션 부품의 사용으로 인한 고장 발생 시
 - 외부 충격이나 떨어뜨림 등에 의한 고장, 손상 발생 시
 - 당사에서 지정하지 않은 수리서비스 업체 또는 기사 등이 수리하여 고장 또는 사고 발생 시
3. 그 밖의 경우
 - 천재지변 (낙뢰, 화재, 염해, 침수 등)에 의한 고장 발생 시
 - 소모성 부품이 수명이 다한 경우

고객상담 및 서비스
080-848-8800

드롱기켄우드코리아(주)
www.delonghi.com/ko-kr



고객상담 및 서비스
080-848-8800

드롱기켄우드코리아 (주)
www.delonghi.com/ko-kr