

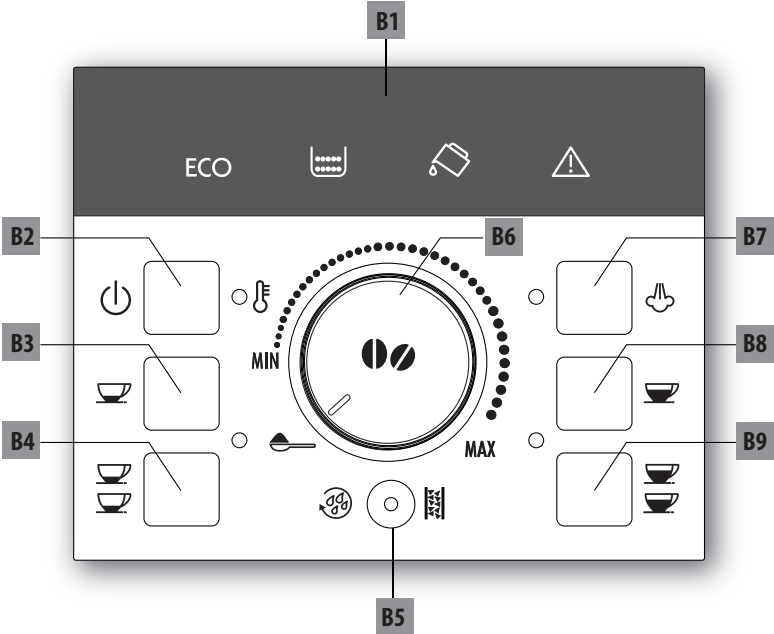
ECAM11.1XX - 12.1XX - 20.1XX - 21.1XX - 22.1XX

КАФЕМАШИНА



**De'Longhi**

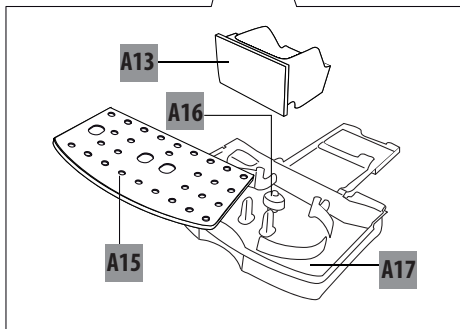
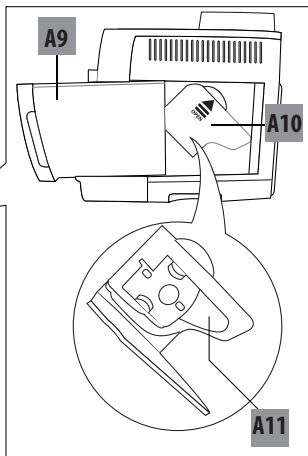
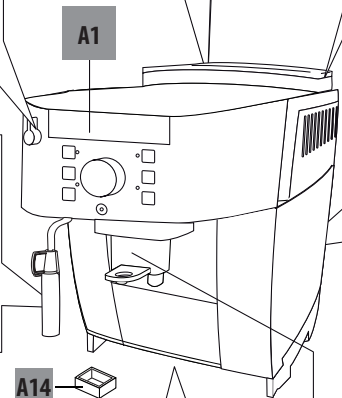
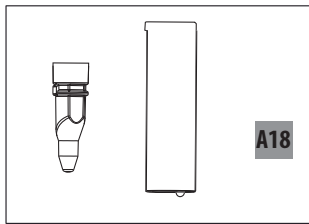
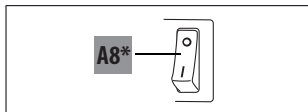
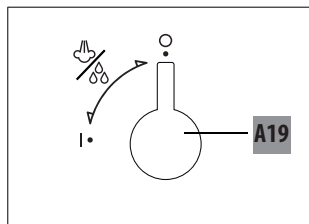
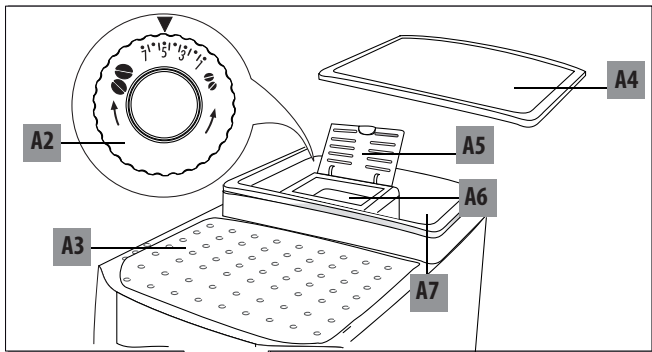
B

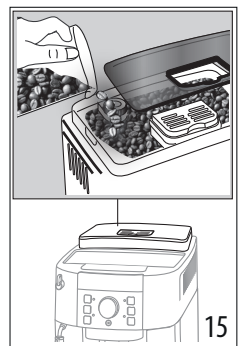
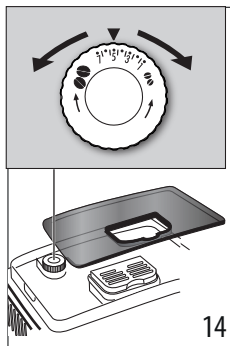
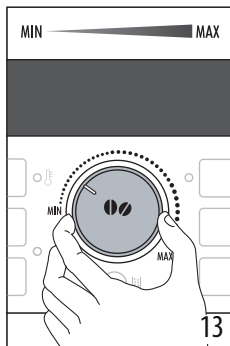
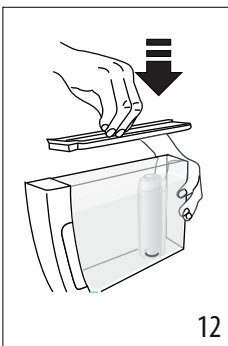
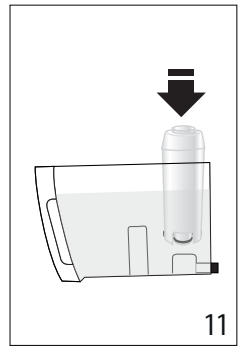
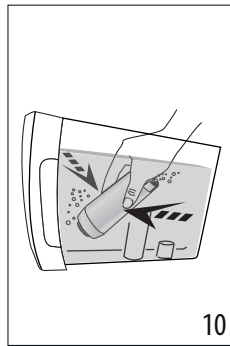
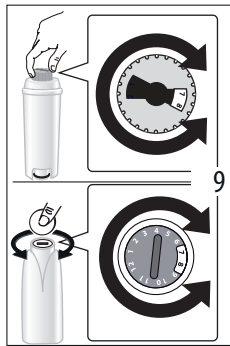
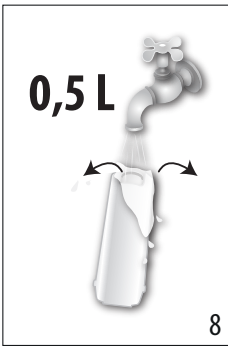
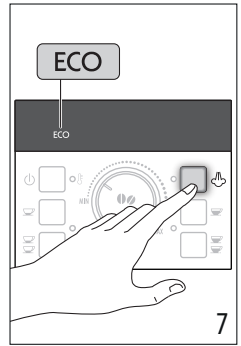
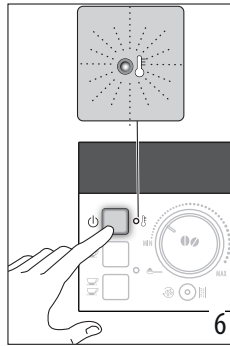
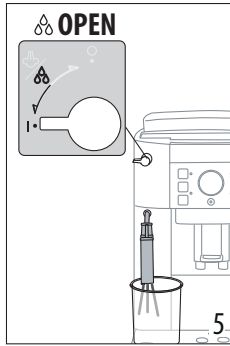
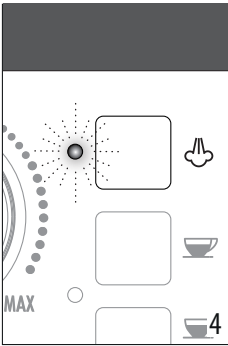
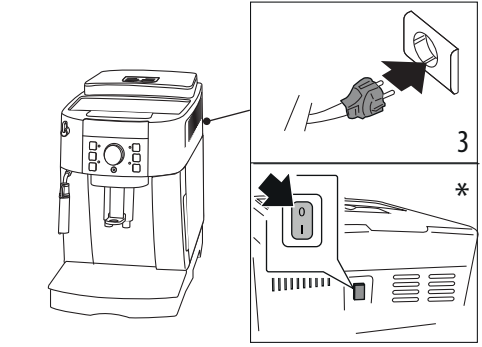
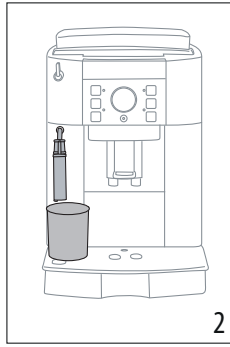
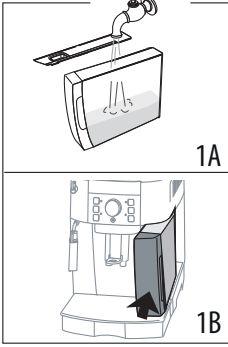


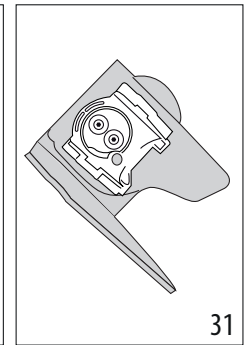
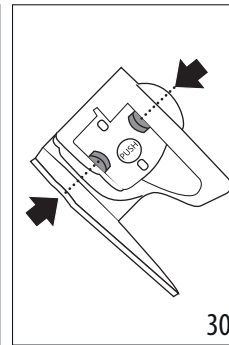
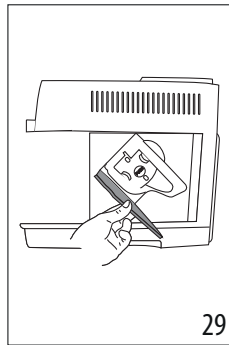
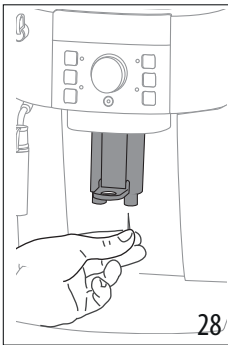
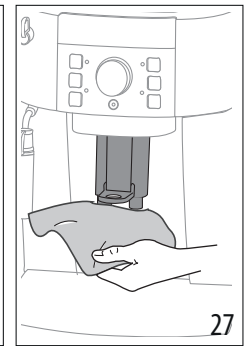
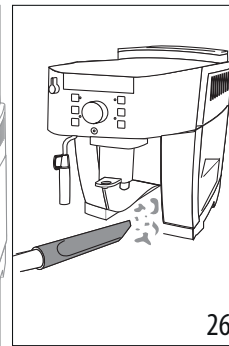
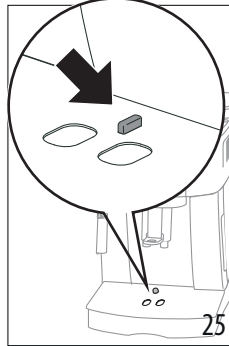
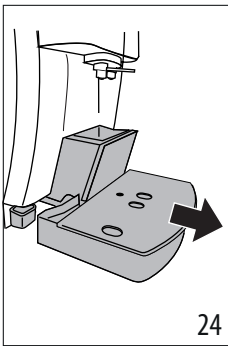
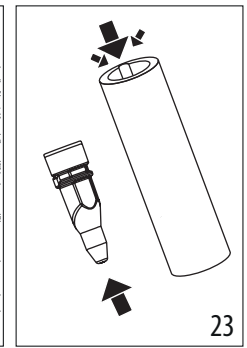
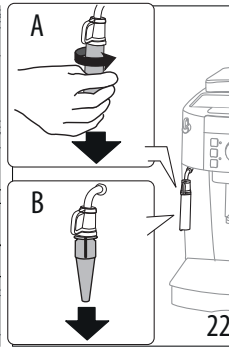
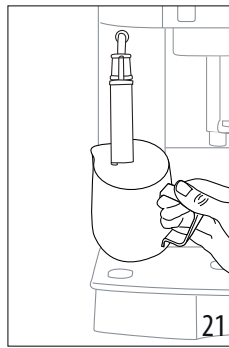
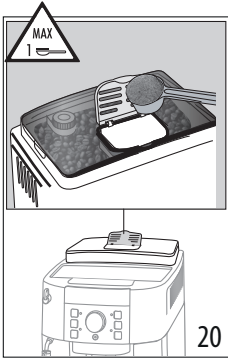
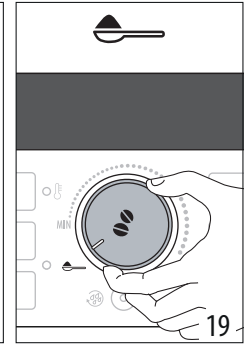
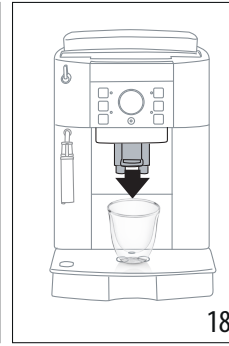
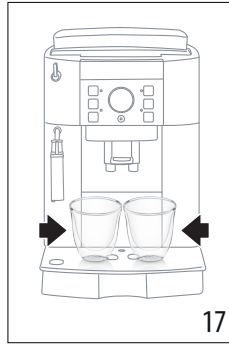
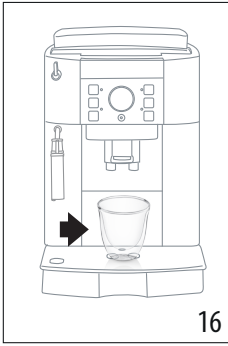
C



# A







## СЪДЪРЖАНИЕ

<b>1. ВЪВЕДЕНИЕ.....</b>	<b>7</b>
1.1 Проблеми и ремонти .....	7
<b>2. ОПИСАНИЕ.....</b>	<b>7</b>
2.1 Описание на уреда (стр. 3 - А).....	7
2.2 Описание на контролния панел (стр. 2 - В) 7	
2.3 Описание на аксесоарите (стр. 2 - С) .....	7
2.4 Значение на индикаторите .....	7
<b>3. ПЪРВО ПУСКАНЕ В ЕКСПЛОАТАЦИЯ НА</b>	
<b>    УРЕДА.....</b>	<b>8</b>
<b>4. ВКЛЮЧВАНЕ НА УРЕДА .....</b>	<b>8</b>
<b>5. ИЗКЛЮЧВАНЕ НА УРЕДА .....</b>	<b>8</b>
<b>6. АВТОМАТИЧНО ИЗКЛЮЧВАНЕ .....</b>	<b>8</b>
<b>7. ЕНЕРГОСПЕСТЯВАНЕ .....</b>	<b>9</b>
<b>8. ОМЕКОТЯВАЩ ФИЛТЪР (*АКО Е</b>	
<b>    ПРЕДВИДЕН) .....</b>	<b>9</b>
8.1 Монтиране на филтъра.....	9
8.2 Сваляне и замяна на омекоотяващ филтър....	10
<b>9. ПРИГОТВЯНЕ НА КАФЕ .....</b>	<b>10</b>
9.1 Избиране на вкуса на кафето.....	10
9.2 Избор на количество на кафе в чашата ...	10
9.3 Настройка на кафемелачката.....	10
9.4 Задаване на температурата.....	10
9.5 Съвети за по-топло кафе .....	11
<b>10. ПРИГОТВЯНЕ НА КАФЕ, ИЗПОЛЗВАЙКИ</b>	
<b>    КАФЕ НА ЗЪРНА .....</b>	<b>11</b>
10.1 Приготвяне на кафе с предв. смляно кафе....	11
<b>11. ПРИГОТВЯНЕ НА КАПУЧИНО .....</b>	<b>11</b>
11.1 Почистване на струйника за капучино след	
употреба .....	12
<b>12. ПРИГОТВЯНЕ НА ТОПЛА ВОДА .....</b>	<b>12</b>
<b>13. ПОЧИСТВАНЕ .....</b>	<b>12</b>
13.1 Почистване на машината .....	12
13.2 Почистване на вътрешната верига на	
машината.....	13
13.3 Почистване на контейнера за утайка от	
кафе.....	13
13.4 Почистване на ваничката за събиране на капки	
и ваничката за събиране на конденз .....	13
13.5 Почистване на машината отвътре .....	13
13.6 Почистване на резервоара за вода .....	13
13.7 Почистване на дюзите на струйника за	
кафе.....	14
13.8 Почистване на фунията за въвеждане на	
предв.смляно кафе .....	14
13.9 Почистване на инфузора .....	14
<b>14. ОТСТРАНЯВАНЕ НА КОТЛЕН КАМЪК.....</b>	<b>14</b>
<b>15. ТЕХНИЧЕСКИ ДАННИ.....</b>	<b>16</b>
15.1 Съвети за Енергоспестяване .....	16
<b>16. ЗНАЧЕНИЕ НА ИНДИКАТОРИТЕ.....</b>	<b>16</b>
<b>17. ОТСТРАНЯВАНЕ НА ПРОБЛЕМИ .....</b>	<b>18</b>

Преди да използвате уреда, прочете винаги свитъка с предупреждения за безопасност.

## 1. ВЪВЕДЕНИЕ

### 1.1 Проблеми и ремонти





При проблеми, опитайте се да ги отстраните, като следвате указанията, включени в параграфите „16. Значение на индикаторите“ и „17. Отстраняване на проблеми“. Ако те се окажат без ефект или с цел допълнителни уточнения, се препоръчва да се свържете с обслужване на клиенти, на телефонният номер, указан на приложения лист “Обслужване клиенти“. Ако вашата държава не е включена в предоставения списък, обадете се на телефонният номер, указан в гаранцията. За евентуални ремонти, се обръщайте само към Отдел Техническо Обслужване De'Longhi.




## 2. ОПИСАНИЕ

### 2.1 Описание на уреда (стр. 3 - A)

- A1. Контролен панел
- A2. Ръкохватка за регулиране на степента на смилане
- A3. Плът за чаши
- A4. Капак на контейнера за кафе на зърна
- A5. Капак на фуния за предв.смялно кафе
- A6. Фуния за поставяне на предв. смялно кафе
- A7. Контейнер за кафе на зърна
- A8. Главен прекъсвач (\*ако се предвижда)
- A9. Резервоар за вода с капак\* (\*ако се предвижда)
- A10. Люк на инфузор
- A11. Инфузор
- A12. Струйник за кафе (с регулиране на височината)
- A13. Контейнер за утайка от кафе
- A14. Ваничка за събиране на конденз
- A15. Табла за поставяне на чаши
- A16. Индикатор за ниво на водата във ваничката за събиране на капки
- A17. Ваничка за събиране на капки
- A18. Струйник за капучино
- A19. Регулатор за пара/топла вода

### 2.2 Описание на контролния панел (стр. 2 - B)

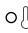





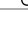











- B1. Индикатори
- B2. Бутон : за включване или изключване на машината
- B3. Бутон : за приготвяне на 1 чаша късо кафе.
- B4. Бутон : за приготвяне на 2 чаши късо кафе.
- B5. Бутон : за да извършите изплакване или да продължите с отстраняване на котления камък
- B6. Въртящ се бутон за избор: завъртете за да изберете желаното количество кафе или за да изберете приготвяне с предварително смялно кафе

- B7. Бутон  за подаване на пара за приготвянето на напитки на базата на мляко
- B8. Бутон : за приготвяне на 1 чаша дълго еспресо
- B9. Бутон : за приготвяне на 2 чаши дълго еспресо.

### 2.3 Описание на аксесоарите (стр. 2 - C)

- C1. Реактивна тестова лентичка “Total Hardness Test” (Общ тест за твърдост) (\*ако е предвидена)
- C2. Мярка дозатор
- C3. Флакон с препарат за отстраняване на котлен камък (\*ако се предвижда)
- C4. Омекоотяващ филтър (\*ако е предвиден)

### 2.4 Значение на индикаторите

ИНДИКАТОР	ЗНАЧЕНИЕ
	Мигач индикатор: показва, че машината се загрява.
  	Показва, че уредът приготвя 1 или 2 чаши късо кафе.
  	Показва, че уредът приготвя 1 или 2 чаши дълго еспресо.
 	Фиксиран индикатор: указва, че е избрана функцията "пара". Мигач индикатор: указва, че е необходимо да се завърти регулатора за пара.
	Указва, че на контролния панел е визуализирана аларма (виж пар.,16. Значение на индикаторите“).
	Фиксиран индикатор: указва, че съдът за утайка липсва: необходимо е да се постави. Мигач индикатор: указва, че съдът за утайка е пълен и е необходимо да се изпразни.
	Фиксиран индикатор: показва, че резервоарът за вода липсва. Мигач индикатор: указва, че водата в резервоара не е достатъчна.
  	Мигач индикатор: указва необходимостта за отстраняване на котлен камък от уреда (виж пар.,14. Отстраняване на котлен камък“).
  	Фиксиран индикатор: показва, че уредът извършва отстраняване на котлен камък.


ИНДИКАТОР	ЗНАЧЕНИЕ
ЕСО	Показва, че режим "Енергоспестяване" е активиран.

### 3. ПЪРВО ПУСКАНЕ НА ЕКСПЛОАТАЦИЯ НА УРЕДА

#### Забележка:

- При първа употреба, изплакнете с топла вода всички разглобяеми аксесоари, които са предназначени за контакт в вода или мляко.
- При първата употреба веригата за вода е празна, поради тази причина, машината може да бъде много шумна: шумът намалява постепенно с напълването на веригата.
- Евентуални следи от кафе в мелачката се дължат на тестовите за функциониране на машината, преди да бъде пусната в търговската мрежа и са доказателство за щателната грижа, която имаме за продукта.

Продължете, като следвате инструкциите:

1. Извадете резервоара за вода «А9», напълнете до линията МАХ с прясна вода «фиг. 1А», след това поставете отново резервоара «фиг. 1В».
2. Поставете под струйника за капучино «А18» един съд с минимален капацитет от 100 ml «фиг. 2».
3. Свържете уреда към електрическа мрежа.
4. При моделите с главен прекъсвач «А8», уверете се, че е натиснат в позиция I «фиг. 3».
5. На контролния панел мига индикатор  «В7» «фиг. 4».
6. Завъртете регулатора за пара «А19» в позиция I «фиг. 5»: уредът подава топла вода от струйника за капучино и после се изключва.
7. Преместете регулатора на парата в позиция 0.
8. В този момент машината за кафе е готова за използване.

#### Забележка:

- При първото използване трябва да се направят 4-5 кафета или 4-5 чаши капучино, преди получаване на добро качество.
- За още по-голямо удоволствие от кафето и за по-добра работа на машината, се препоръчва монтиране на омекотяващ филтър. «С4» следвайки инструкциите от раздел „8. Омекотяващ филтър (\*ако е предвиден)“. Ако вашият модел няма включен филтър в доставката, може да го закупите от Оторизирани Центрове за Обслужване на De'Longhi.



### 4. ВКЛЮЧВАНЕ НА УРЕДА

#### Забележка:

- При всяко включване, уредът извършва автоматичен цикъл на загревяне и изплакване, който не може да се прекъсва. Уредът е готов за използване, едва след приключване на тези цикли.
- *Само за модели с главен прекъсвач «А8»:* преди пускане на уреда, проверете дали главният прекъсвач, разположен отзад на уреда е в поз. I «фиг. 3».

#### Опасност от Изгаряния!

По време на изплакването, от дюзите на струйника за кафе «А12» изтича малко топла вода, която се събира във ваничка за събиране на капки поставената отдолу. Внимавайте да не се докосвате до пръските вода.

- За да включите уреда, натиснете бутона  «В2» «фиг. 6»: индикаторът  мига докато уредът извършва загревянето и автоматичното изплакване: (по този начин, освен загревяне на топлогенератора, уредът започва да подава топла вода по вътрешните тръби за да се загреят).


Уредът е достигнал температурата, когато индикаторът се изключи и се включат индикаторите, съответстващи на бутоните за приготвяне на кафе.

### 5. ИЗКЛЮЧВАНЕ НА УРЕДА

При всяко изключване на уреда, се извършва автоматично изплакване, ако е приготвено кафе.

#### Опасност от Изгаряния!


По време на изплакването, от дюзите на струйника за кафе «А12» изтича малко топла вода. Внимавайте да не се докосвате до пръските вода.

За да изключите машината, натиснете бутона  «В2». Ако се предвижда, уредът извършва едно изплакване и след това се изключва.

#### Забележка:

Когато уредът не се използва за дълги периоди от време, се препоръчва да се изключи щепсела. За моделите, които го предвиждат, е достатъчно да се натисне главния прекъсвач «А8» в позиция 0.

#### Внимание!




Никога не изключвайте щепсела или за моделите, които го предвиждат, не натискайте главния прекъсвач в позиция 0 преди да сте изключили уреда с бутон  (standby).





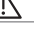


### 6. АВТОМАТИЧНО ИЗКЛЮЧВАНЕ

Може да се промени този интервал от време, така че да може уредът да се изключи след 15 или 30 минути, или след 1, 2 или 3 часа неупотреба.



За препрограмиране на автоматично изключване, направете следното:

1. Изключете, натискайки бутон  «В2». (щепселът трябва да бъде включен в електрическия контакт и при моделите, които го предвиждат, главният прекъсвач «А8» трябва да бъде в поз. I «фиг. 3»).
2. Задръжте натиснат бутон  «В9» до включване на иконите на контролния панел «В».
3. Натиснете бутон  «В3» (отляво от бутона) «В6» докато се включат светлинните индикатори, отнасящи се до интервал от време, след което уредът ще се изключи автоматично:




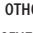

ВРЕМЕ ЗА АВТОМАТИЧНО ИЗКЛЮЧВАНЕ	СЪОТВЕТСТВАЩИ ИНДИКАТОРИ
15 минути	ECO
30 минути	ECO 
1 час	ECO  
2 часа	ECO   
3 часа	ECO    

4. Натиснете бутон  «В8» (вдясно от въртящия се бутон) за да потвърдите избора: светлинните индикатори се изключват.

## 7. ЕНЕРГОСПЕСТЯВАНЕ

Режим на енергоспестяване е активиран, когато зеленият индикатор **ECO** е включен.

За деактивиране (или повторно активиране) на режим “енергоспестяване”, направете следното:

1. Изключете, натискайки бутон  «В2». (щепселът трябва да бъде включен в електрическия контакт и при моделите, които го предвиждат, главният прекъсвач «А8» трябва да бъде в поз. I «фиг. 3»).
2. Задръжте натиснат бутон  «В7» до включване на индикатора **ECO** «фиг. 7».
3. За да деактивирате функцията, натиснете бутон  «В3» (отляво на въртящия се бутон «В6»): индикаторът **ECO** мига.
4. За да активирате отново функцията, натиснете бутон  (от дясно на регулатора «В6»): индикаторът **ECO** се включва с фиксирана светлина.
5. Натиснете бутон  «В8» (вдясно от въртящия се бутон «В6») за да потвърдите избора: светлинният индикатор **ECO** се изключва.

### Забележка :

В режим на пестене на енергия, на машината може да са необходими няколко секунди изчакване, преди да пригот-

ви първото кафе, тъй като може да е необходимо повече време за загрее.

## 8. ОМЕКОТЯВАЩ ФИЛТЪР (\*АКО Е ПРЕДВИДЕН)

Някои модели са оборудвани с филтър за омекоотяване на водата «С4»: ако вашият модел не е снабден, ние ви препоръчваме да го закупите от оторизиран център за техническо обслужване De'Longhi.

### Внимание:

- Съхранявайте на хладно и сухо място и не излагайте на слънце.
- След отваряне на опаковката, използвайте веднага филтъра.
- Отстранете филтъра преди да отстраните котления камък от машината.

За правилно използване на филтъра, следвайте указанията посочени по-долу.

### 8.1 Монтиране на филтъра

1. Извадете филтъра «С4» от опаковката и го изплакнете с около 0,5 l течаща вода «фиг. 8»
2. Завъртете диска на датата, докато се визуализират следващите 2 месеца на употреба «фиг. 9».

### Забележка:

Филтърът има трайност два месеца, ако уредът е използван нормално, ако машината не бъде използвана с монтиран филтър, той има трайност максимум 3 седмици.

3. Извадете резервоара «А9» на машината и го напълнете с вода «фиг. 1А».
4. Поставете филтъра обърнат на резервоара за вода и го потопете напълно, накланяйки го за извеждане на мехурчетата въздух «фиг. 10».
5. Поставете филтъра в съответното седалище и го натиснете докрай «фиг. 11».
6. При моделите, където е предвидено, затворете резервоара с капака «фиг. 12», след което поставете резервоара в машината.
7. Поставете контейнер под струйника капучино «А18» един съд с минимален капацитет 500 ml.
8. Завъртете регулатора на парата «А19» в позиция I за подаване на гореща вода.
9. Източете поне 500 ml вода, следователно върнете регулатора за топла вода/пара в поз. 0.

### Забележка:

Тя може да се случи, че само едно пускане на топла вода не е достатъчно, за да се инсталира филтъра и по време на инсталирането се включват индикаторите



В този случай, повторете инсталирането от точка «8». В този момент филтърът е активиран и може да се продължи употреба на машината.

## 8.2 Сваляне и замяна на омекотяващ филтър

Когато е изминал период от два месеца (виж датника), или ако уредът не се използва за 3 седмици, е необходимо да се свалят филтъра «С4» от резервоара «А9» и евентуално да се заместят с нов филтър, повтаряйки операцията, описана в предходния параграф.

## 9. ПРИГОТВЯНЕ НА КАФЕ

### 9.1 Избиране на вкуса на кафето

Регулирайте въртящия бутон за избор на вкуса на кафето «В6» за задаване на желанието от вас вкус «фиг. 13»: завъртайки към "МАХ" се увеличава количеството кафе на зърна, което машината ще смели и следователно толкова по-силен ще е вкусът на кафето.

С регулаторът, позициониран на MIN се приготвя много слабо кафе; с регулатор, позициониран на MAX се приготвя много силно кафе.

#### Забележка :

- При първа употреба е необходимо да се приготи повече от едно кафе, за да се открие позицията на регулатора, съответстващ на желанието вкус на кафе.
- Бъдете внимателни, да не се завърта регулатора прекалено към MAX, в противен случай съществува риск от твърде бавно изтичане (на капки), особено когато се изисква едновременното приготвяне на две чаши кафе.

### 9.2 Избор на количество на кафе в чашата

Машината е настроена фабрично за автоматично приготвяне на следното количество кафе:

КАФЕ	КОЛИЧЕСТВО (ML)
Късо Еспресо ☕ «В3»	≈ 40
дълго еспресо ☕ «В8»	≈ 120
2 x Късо Еспресо ☕ «В4»	2 x ≈ 40
2 x дълго еспресо ☕ «В9»	2 x ≈ 120

Ако желаете да промените количеството кафе (което машината приготвя автоматично в чашата), процедурата, както следва:

- натиснете и задръжте натиснат бутон, на който желаете да промените дължината, докато светлинният индикатор започне да мига и машината започва да приготвя кафе: след това отпуснете бутон;

- когато кафето в чашата достигне желаното ниво, натиснете повторно същия бутон, за да запазите новото количество.

Тогава, при натискане на този бутон, машината запаметява новите настройки.

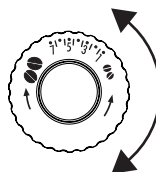
### 9.3 Настройка на кафемелачката

Поне в началото, не се налага регулиране на смилането на кафе, предвид, че то е предварително зададено, за да се постигне правилно изтичане на кафе.

Независимо от това, ако след приготвянето на първите кафета, се забележи много бързо или много бавно изтичане (на капки), се налага извършване на корекция, с регулатора за настройка на степента на смилане «А2» «фиг. 13».

#### Забележка :

Ръкохватката за настройка трябва да се завърта, само когато кафемелачката работи в началната фаза на приготвяне на напитки с кафе.



Когато кафето изтича много бавно или въобще не изтича, завъртете по посока на часовниковата стрелка с една степен.

За получаване на по-пълно изтичане на кафе и за по-добър каймак,

завъртете в посока обратна на часовниковата стрелка, с една степен (не повече от една степен на завъртане, в противен случай кафето може да изтича на капки).


Ефектът от тази промяна настъпва едва след приготвяне на 2 последователни кафета. Ако след тези промени не се постигне желаният резултат, трябва да се повтори корекцията, като се завърти регулаторът с още една степен.

### 9.4 Задаване на температурата

Ако желаете да промените температурата на водата за приготвяне на кафе, направете следното:

1. Изключете, натискайки бутон ☰ «В2». (щепселът трябва да бъде включен в електрически контакт и при моделите, които го предвиждат, главният прекъсвач «А8» трябва да бъде в поз. I «фиг. 3»).
2. Натиснете бутон ☕ «В3» (от ляво на регулатора «В6») и го задръжте натиснат до светването на индикаторите на контролния панел;
3. Натиснете бутон ☕ до избиране на желаната температура:





- Натиснете бутон  «В8» (вдясно от въртящия се бутон «В6») за да потвърдите избора: светлинните индикатори се изключват.

#### **Забележка :**

Промяната на температурата е по-ефикасна при дългите напитки.

### **9.5 Съвети за по-топло кафе**

За приготвяне на по-топло кафе, ви препоръчваме:

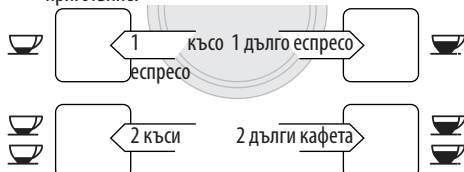
- извършване на цикъл на изплакване, преди освобождаването, натискането на бутон   «В5» от струйника «А12» изтича топла вода, която загрева вътрешната верига и по този начин, кафето изтича по-топло.
- затоплете чашите с топла вода (използвайте функцията топла вода).
- задайте по-висока температура на кафето (виж пар. „9.4 Задаване на температурата“).

## **10. ПРИГОТВЯНЕ НА КАФЕ, ИЗПОЛЗВАЙКИ КАФЕ НА ЗЪРНА**

#### **Внимание!**

Да не се използва карамелизирано или захаросано кафе на зърна, тъй като то може да се полепи по мелачката за кафе и да я повреди.

- Поставете кафе на зърна в съответния контейнер «А7» «фиг. 15».
- Поставете под дюзите за изтичане на кафе «А12»:
  - 1 чаша, ако желаете 1 кафе «фиг. 16»;
  - 2 чаши, ако желаете 2 кафета «фиг. 17».
- Снижете струйника за да го доближите, колкото е възможно по-близо до чашата: по този начин се постига по-добър каймак «фиг. 18».
- Натиснете бутон, съответстващ на желаното приготвяне:



- Приготвянето започва и на контролния панел остава включен индикаторът, съответстващ на избрания бутон.

След приключване на приготвянето, уредът е готов отново за употреба.

#### **Забележка :**

- Докато машината приготвя кафето, процеса може да бъде спряна, по всяко време, с натискане на един от бутоните за приготвяне.

- Веднага след приключване на изтичането, ако искате да увеличите количеството на кафето в чашата, трябва само да задържите натиснат (до 3 секунди) един от бутоните за приготвяне на кафе.
- За да се приготви по-горещо кафе, консултирайте параграфа „9.5 Съвети за по-топло кафе“.

#### **Внимание!**

- Ако кафето изтича на капки или много бързо с малък каймак или пък е много студено, прочетете съветите включени в раздел „17. Отстраняване на проблеми“.
- По време на употреба, на контролния панел могат да се включат индикатори, значението на които е изложено в пар. „16. Значение на индикаторите“.

### **10.1 Приготвяне на кафе с предв. смляно кафе**


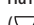
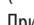
#### **Внимание!**

- Никога не поставяйте кафе на зърна във фунията «А6» за предв. смляно кафе, в противен случай машината може да се повреди.
- Никога не поставяйте предв. смляно кафе при спряна машина, за да не се разнесе във вътрешността на машината, като я замърси. При това положение машината може да се повреди.
- Никога не поставяйте повече от 1 мярка запълнена до ръба «С2», това може да замърси машината отвътре или да запуши фунията.



#### **Забележка :**

При използване на предв. смляно кафе, може да се приготвя само по една чаша кафе.

- Проверете дали уреда е включен.
- Завъртете регулатора за избор на вкуса на кафето «В6» в посока, обратно на часовниковата стрелка до ограничителя в позиция  «фиг. 19».
- Проверете, че фунията «А6» не е запушена, след това поставете една пълна мярка «С2» предв. смляно кафе «фиг. 20».
- Поставете една чаша под дюзите на струйника за кафе «А12».
- Натиснете бутона приготвяне на 1 чаша желаното кафе ( «В3» или  «В8»)
- Приготвянето започва.




## **11. ПРИГОТВЯНЕ НА КАПУЧИНО**

#### **Опасност от Изгаряния!**

По време на тези приготвяния излиза пара: внимавайте да не се изгорите.

1. За едно капучино, пригответе кафе в една голяма чаша;
2. Напълнете един съд, за предпочитане с дръжка за да не се изгорите, с около 100 ml мляко за всяко капучино, което желаете да пригответе. При избора на размерите на съда, да се вземе под внимание, че обеят на млякото ще се увеличи с 2 или 3 пъти;

#### **Забележка :**

- За получаване на по-плътна и богата пяна, използвайте обезмаслено мляко или частично обезмаслено мляко при хладилна температура (около 5° C). За да предотвратите на мляко с малко пяна или с големи мехури, винаги почиствайте струйника «A18», както е описано в следващия параграф „11.1 Почистване на струйника за капучино след употреба“.
  - Количеството мляко може да се променя въз основа на:
    - тип мляко или растителна напитка;
    - използваната марка;
    - съставки и хранителни стойности
3. Натиснете бутон  «B7»: мига индикатор .
  4. Потопете струйника за капучино в съда с мляко «фиг. 21».
  5. След няколко секунди, когато индикаторът  мига, завъртете регулатора за пара «A19» в поз. I «фиг. 5». От струйника за капучино излиза пара, която превръща млякото в крем и ще увеличи неговия обем.
  6. За да се получи по-кремообразна пяна, въртете съда с бавни движения отдолу нагоре. (Препоръчва се подаване на пара за не повече от 3 последователни минути);
  7. При постигане на желаната пяна, прекъснете подаването на пара, чрез преместване на въртящия бутон в позиция 0.

#### **Опасност от Изгаряния!**

Изключете парата, преди да извадите съда с мляко на пяна, за да избегнете изгаряния, причинени от пръски вряло мляко.

8. Добавете към предварително пригответеното кафе крема от млякото. Капучиното е готово: подсладете на вкус и по желание, поръсете пяната с малко какао на прах.

### **11.1 Почистване на струйника за капучино след употреба**

Почиствайте струйника за капучино «A18» след всяка употреба, за да се избегне наслагване на остатъци от мляко или запушване.

1. Поставете един съд под струйника за капучино и изчакайте да навлезе малко вода за няколко секунди, чрез завъртане на регулатора за пара «A19» в поз. I «фиг. 5».

След това преместете регулатора за пара в позиция 0 за да прекъснете подаването на гореща вода.

2. Изчакайте няколко минути за да изстине струйника за капучино; след това с една ръка задръжте дръжката на тръбата на струйника за капучино и с другата, завъртане в посока, обратно на часовниковата стрелка «фиг. 21» и измъкнете струйника за капучино надолу, за да го измъкнете.
3. Измъкнете също така и дюзата за пара, като я издърпате надолу «фиг. 22».
4. Проверете, дали отворите, обозначени със стрелката на фиг. 23 не са запушени. Ако е необходимо, ги почистете с помощта на клечка за зъби.
5. Измийте внимателно частите на струйника за капучино с гъба и хладка вода.
6. Поставете отново дюзата и поставете струйника за капучино върху дюзата, като го натиснете нагоре, до неговото закачане.

## **12. ПРИГОТВЯНЕ НА ТОПЛА ВОДА**

### **Опасност от Изгаряния!**

Не оставяйте машината без наблюдение, когато се приготвя гореща вода или пара. Тръбата на струйника за капучино «A18» се нагорещява по време на подаването и следователно струйникът трябва да се хваща само за дръжката.

1. Поставете контейнер под струйника за капучино «A18» (по-близо за да се избегнат пръски).
2. Завъртете регулатора на парата «A19» в позиция I: започва подаването.
3. Прекъснете процеса, като преместите регулатора за пара в позиция 0.

### **Забележка :**

Ако режимът "Енергоспестяване" е активиран, при приготвянето на топла вода може да изисква няколко секунди изчакване.

## **13. ПОЧИСТВАНЕ**

### **13.1 Почистване на машината**

Следните части на машината, трябва да се почистват редовно:

- вътрешна верига на машината;
- контейнер за утайка от кафе «A13»;
- ваничка за събиране на капки «A17» и ваничка за събиране на конденз «A14»;
- резервоара за вода «A9»;
- накрайници за приготвяне на кафе «A12»;
- струйник за капучино «A18»;
- фуния за въвеждане на предв. смляно кафе «A6»;
- инфузор «A11», достъпен след отваряне на люка за обслужване «A10»;


- контролен панел «А1».

### **Внимание!**

- За почистването на машината не използвайте разтворители, абразивни почистващи препарати или спирт. Със супер автоматизираните машини De'Longhi не се налага употреба на химически добавки при почистването на машината.
- Нито една част на уреда не може да се мие в миялна машина.
- Не използвайте метални предмети за премахване на налепите или остатъците от кафе, тъй като това може да надраска металните или пластмасови повърхности.

## **13.2 Почистване на вътрешната верига на машината**


За периоди на неизползване над 3/4 дни, горещо се препоръчва, преди да се използва, да се включи и да се приготви:

- 2/3 изплаквания, с натискане на бутон  «B5»;
- топла вода за няколко секунди чрез завъртане на регулатора за гореща вода/пара «A19» в поз. I.

### **Забележка :**

- Нормално е, след извършването на почистване, да има вода в контейнера за утайка от кафе «A13».

## **13.3 Почистване на контейнера за утайка от кафе**

Когато индикаторът  мига, е необходимо да се изпразни и почисти съда за утайка «A13». Докато не се почисти контейнера за утайка от кафе, индикаторът продължава да мига и машината не може да приготвя кафе.

За извършване на почистването (при включена машина):

- Извадете ваничката за събиране на капки «A17» «фиг. 24», изпразнете я и я почистете.
- Изпразнете и почистете внимателно контейнера за утайка от кафе «A13» като внимавате да премахнете всички остатъци, които са се натрупали по дъното.
- Проверете също така ваничката за събиране на конденз «A14» с червен цвят и ако е пълна я изпразнете.

### **Внимание!**

При изваждане на ваничката за събиране на капки, е задължително винаги да се изпразва контейнера за утайка от кафе, дори и когато не е пълен до горе.

Ако не извършите тази операция, при приготвянето на следващите кафета, контейнерът за утайка от кафе може да се напълни повече от предвиденото и по този начин да доведе до запушване на машината.

## **13.4 Почистване на ваничката за събиране на капки и ваничката за събиране на конденз**

### **Внимание!**

Ако ваничката за събиране на капки «A17» не бъде редовно изпразвана, водата може да изтече от дъното отвътре или от страни на машината. Това може да повреди машината, плота за поставяне или околната зона.

Ваничката за събиране на капки има плаващ индикатор «A16» (червен на цвят) за нивото на съдържаната вода «фиг. 25». Преди същия да започне да се показва от ваничката за поставяне на чаши, трябва да изпразните ваничката и да я почистите.

За да извадите ваничката за събиране на капки:

1. Извадете ваничката за събиране на капки «A17» и контейнера за утайка от кафе «A13» «фиг. 24»;
2. Изсипете ваничката за събиране на капки и контейнера за утайка от кафе и ги измийте;
3. Проверете ваничката за събиране на конденз «A14» и ако е пълна я изсипете.
4. Поставете отново ваничката за изтичане на капки, заедно с контейнера за утайка от кафе.

## **13.5 Почистване на машината отвътре**

### **Опасност от токов удар!**

Преди извършване на някаква операция по почистване на вътрешните части, машината трябва да се изключи (виж раздел „5. Изключване на уреда“) и да се изключи от електрическата мрежа. Никога не потапяйте машината във вода.

1. Проверявайте редовно (на около месец) дали е замърсена отвътре машината (до където се достига след изваждане на ваничката за събиране на капки). Ако е необходимо, отстранете наслагвания от кафе с гъба.
2. Почистете всички наслагвания с прахосмукачка «фиг. 26».

## **13.6 Почистване на резервоара за вода**

1. Почиствайте редовно (поне веднъж в месеца) и при всяка смяна на омекотяващия филтър «C4» (\*ако е наличен), резервоара за вода «A9» с влажна кърпа и с малко деликатен почистващ препарат.
2. Свалете филтъра (ако е наличен) и го изплакнете с течаща вода.
3. Поставете филтъра (когато е предвиден), напълнете резервоара с прясна вода и го поставете обратно.
4. (Само за моделите с омекотяващ филтър) оставете да изтекат 100 ml вода.

### 13.7 Почистване на дюзите на струйника за кафе

1. Почиствайте дюзите за изтичане на кафе «А12» като използвате гъба или кърпа «фиг. 27».
2. Проверете дали отворите за изтичане на кафе са запушени. Ако се налага отстранете остатъците от кафе, с помощта на клечка за зъби «фиг. 28».

### 13.8 Почистване на фунията за въвеждане на предв.смялно кафе

Проверявайте периодично (поне веднъж в месеца) дали фунията за поставяне на предв.смялно кафе «А6» е запушена. Ако се налага отстранете остатъците от кафе.

### 13.9 Почистване на инфузора

Инфузорът «А11» трябва да се почиства поне веднъж на месец.

#### **Внимание!**

Инфузорът не може да се изважда, когато машината е включена.

1. Проверете дали машината е изпълнила правилно изключването (виж „5. Изключване на уреда“).
2. Извадете резервоара за вода «А9».
3. Отворете люка на инфузора «А10» «фиг. 29» разположен от дясната страна.
4. Натиснете навътре двата цветни бутона за откачване и едновременно с това издърпайте инфузора навън «фиг. 30».

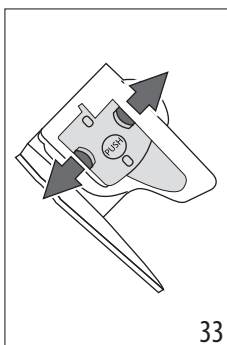
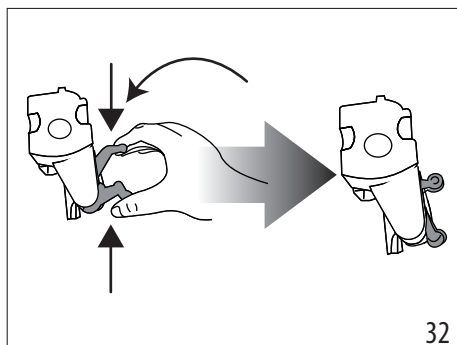
#### **Внимание!**

Почиствайте инфузора без да използвате почистващи препарати, защото могат да го повредят.

5. Потопете инфузора за около 5 минути във вода, след което го изплакнете на чешмата.
6. Почистете евентуалните остатъци от кафе от подпората, която поддържа инфузора.
7. След почистването, поставете отново инфузора, като го пхнете в приставката «фиг. 31»; натиснете върху надписа PUSH (НАТИСНИ) докато чуете щракване на езичето.

#### **Забелжка :**

Ако е трудно поставянето на инфузора, трябва (преди поставянето) да го нагласите на правилния размер, като го натиснете едновременно в долната и горната страна, както е показано на фиг. 32.



8. След поставянето, проверете дали двата цветни бутона са изскочили навън «фиг. 33».
9. Затворете люка за обслужване на инфузора.
10. Поставете отново резервоара за вода.

## 14. ОТСТРАНЯВАНЕ НА КОТЛЕН КАМЪК

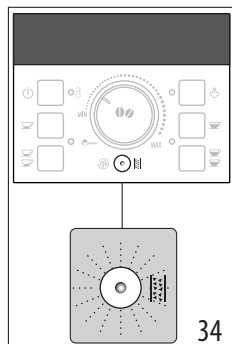
#### **Внимание!**

- Преди употреба, прочетете инструкциите и етикета на препарата за отстраняване на котлен камък, посочени върху опаковката на самия препарат за отстраняване на котлен камък.
- Препоръчва се използване само на препарат за почистване на котлен камък De'Longhi. Използването на неподходящи препарати за отстраняване на котлен камък и нередовно почистване, може да доведе до дефекти, непокрити от гаранция на производителя.
- Препаратът за отстраняване на котлен камък може да повреди деликатните повърхности. Ако продуктът се разсипе случайно, подсушете незабавно.

За да се извърши отстраняването на котлен камък	
Препарат за отстраняване на котлен камък	Препарат за отстраняване на котлен камък De'Longhi
Съд	Препоръчан капацитет: 2 l
Време	~45min

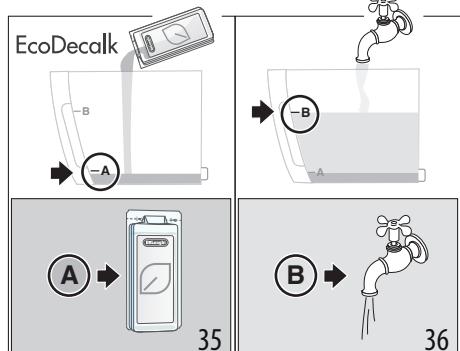
Отстранете котления камък от машината когато на контролния панел мига индикаторът  «В5» «фиг. 34».

## Внимание!

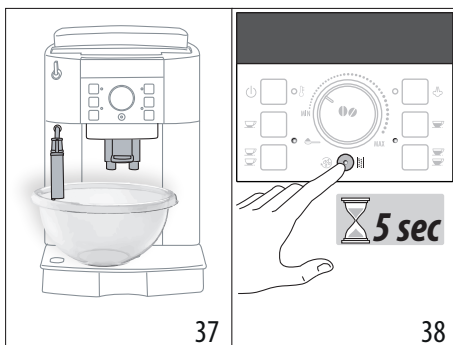


- Преди употреба, прочетете инструкциите и етикета на препарата за отстраняване на котлен камък, посочени върху опаковката на самия препарат за отстраняване на котлен камък.
- Препоръчва се използване само на препарат за почистване на котлен камък De'Longhi. Използването на неподходящи препарати за отстраняване на котлен камък и нередовно почистване, може да доведе до дефекти, непокрити от гаранция на производителя.

1. Включете машината и изчакайте, докато бъде готова за употреба.
2. Изпразнете ваничката за събиране на капки «A17», контейнера за утайка от кафе «A13» и поставете отново всичко в машината.
3. Изпразнете изцяло резервоара за вода «A9» като свалите, ако е наличен, омекотяващия филтър «C4».



4. Налейте в резервоара за вода препарат за отстраняване на котлен камък «C3» до ниво А (отговарящо на една опаковка от 100ml) отбелязано от вътрешната страна на резервоара «фиг. 35» и след това добавете един литър вода до достигане на нивото В «фиг. 36»; след това поставете отново резервоара за вода в машината.
5. Поставете под струйника за капучино «A18» и за кафе «A12» един съд с минимален капацитет 2 литра «фиг. 37».



6. Изчакайте индикаторите за приготвяне на кафе да се включат с фиксирана светлина.
7. Натиснете бутон «B5» «фиг. 38» и го задръжте натиснат за най-малко 5 секунди, за да потвърдите въвеждането на разтвора и да започне отстраняването на котления камък: индикаторът върте в бутона остава включен с фиксирана светлина за да покаже стартирането на програмата за отстраняване на котлен камък.
8. Индикаторът за пара мига да да укаже, че е необходимо да се завърти регулатора за гореща вода/пара «A19» в позиция I.

### Внимание! Опасност от изгаряне




От струйника за капучино и от дюзата за кафе изтича топла вода, съдържаща киселини. Обърнете внимание да не влизате в контакт с тази течност.

9. След завъртане на регулатора в позиция. I, програмата за отстраняване на котлен камък се активира и разтворът за отстраняване на котлен камък изтича, както от струйника за капучино, така и от дюзата за кафе, като извършва автоматично на интервали, поредица от изплаквания, за да отстрани остатъците от котлен камък от вътрешността на машината.

След около 25 минути, уредът прекъсва отстраняването на котлен камък и на панела мигат индикаторите и ; завъртете регулатора за топла вода/пара в поз. 0.

10. В този момент уредът е готов за извършване на изплакване с прясна вода. Изпразнете контейнера, използван за събиране на разтвора за отстраняване на котлен камък, извадете резервоара за вода, изпразнете го, изплакнете го с течаща вода, напълнете го до ниво MAX с прясна вода и го поставете в машината: индикаторът мига.
11. Поставете изпразнен под струйника за капучино контейнера, използван за събиране на разтвора за отстраняване на котлен камък «фиг. 37».
12. Завъртете регулатора за гореща вода/пара в поз. I за да започне изплакване: топлата вода изтича първо от



- струйника за капучино за да продължи след това и завърши от дюзата за кафе.
13. Когато резервоарът за вода се изпразни, на панела мигат светлинните индикатори  и : след това завъртете регулатора за пара/гореща вода в поз. **0**.
  14. Изпразнете контейнера, използван за събиране на водата от изплакването, извадете резервоара за вода, поставете филтъра, ако е предварително свален, напълнете резервоара до нивото MAX с прясна вода и го поставете в машината: индикаторът за пара мига.
  15. Поставете изпразнен под струйника за капучино контейнера, използван за събиране на водата от изплакването;
  16. Завъртете регулатора за гореща вода/пара в поз. **I**: уредът възобновява изплакването само от струйника за капучино.
  17. В края на контролния панел мига индикатор за пара : завъртете регулатора за гореща вода/пара в поз. **0**.
  18. Напълнете резервоара за вода с прясна вода до нивото MAX и го поставете отново в машината.
- Операцията за отстраняване на котлен камък е завършена.

### Важно!

- Ако цикълът за отстраняване на котлен камък не завърши правилно (пр. липса на захранване с електроенергия), е препоръчително да бъде повторен цикъла.
- Нормално е, след извършване на цикъла за отстраняване на котлен камък, да има вода в контейнера за утайка от кафе «A13».

- Уредът изисква трето изплакване, в случай, в който резервоарът за вода не е бил напълнен до ниво max: това е необходимо за да се гарантира, че няма наличен препарат за отстраняване на котлен камък във вътрешните вериги на уреда. Преди да стартирате изплакването, не забравяйте да изпразните ваничката за събиране на капки.

## 15. ТЕХНИЧЕСКИ ДАННИ










Напрежение:	220-240 V~ 50/60 Hz макс. 10A
Работна мощност:	1450 W
Налягане:	1,5 MPa (15 bar)
Макс.капацитет на резервоара за вода:	1,8 L
Размери ШxДxВ:	240x430x350 mm
Тегло:	8,9 Kg
Макс.вместимост на контейнера за кафе на зърна:	250 g

De'Longhi си запазва правото да променя, във всеки един момент, техническите и естетичните характеристики, поддържайки непроменена функционалността и качеството на продуктите.






### 15.1 Съвети за Енергоспестяване





- Настройте автоматичното изключване на 15 минути (виж раздел „6. Автоматично изключване“):
- Активирайте Енергоспестяване (виж раздел „7. Енергоспестяване“);
- Когато машината го изисква, извършете цикъла за отстраняване на котлен камък.

## 16. ЗНАЧЕНИЕ НА ИНДИКАТОРИТЕ

ВИЗУАЛИЗИРАН ИНДИКАТОР	ВЕРОЯТНА ПРИЧИНА	РЕШЕНИЕ
  	Необходимо е завъртане на регулатора за гореща вода/пара «A19»	Завъртете регулатора за гореща вода/пара.
ECO    <b>МИГАЩА</b>	Водата в резервоара «A9» не е достатъчна.	Напълнете резервоара за вода и го поставете правилно, като натиснете докрай, докато чуете щракване.
:CO   	Резервоарът «A9» не е поставен правилно.	Поставете правилно резервоара като го натиснете докрай.
→		





ВИЗУАЛИЗИРАН ИНДИКАТОР	БЕРОЯТНА ПРИЧИНА	РЕШЕНИЕ
 <p style="text-align: center;"><b>МИГАЩА</b></p>	<p>Контейнерът за утайка «А13» за кафе е пълен.</p>	<p>Изпразнете контейнера за утайка от кафе, ваничката за събиране на капки «А17» и извършете почистване, след което ги поставете обратно. Важно: при изваждане на ваничката за изтичане на капки, е задължително винаги да се изпразва контейнера за утайка от кафе, независимо дали е пълен до горе. Ако не извършите тази операция, при приготвянето на следващите кафета, контейнерът за утайка от кафе може да се напълни повече от предвиденото и по този начин да доведе до запушване на машината.</p>
	<p>След почистването не е поставен контейнерът за утайка «А13».</p>	<p>Извадете ваничката за събиране на капки «А17» и поставете контейнера за утайка от кафе.</p>
 <p style="text-align: center;"><b>МИГАЩА</b></p>	<p>Смилането е много фино и затова кафето изтича много бавно или въобще не тече.</p> <p>Ако е наличен филтър за омокотяване на водата «С4» може да е бил освободен въздушен мехур във веригата, който да е блокирал приготвянето.</p>	<p>Повторете приготвянето на кафе и завъртете регулатора за смилането «А2» «фиг. 10» с една степен към цифрата 7 по посока на часовниковата стрелка, докато мелачката за кафе функционира. Ако след приготвяне на поне 2 кафета, изтичането продължава да бъде много бавно, повторете операцията като действате на ръкохватката за регулиране с още една степен (виж „9.3 Настройка на кафемелачката“). Ако проблемът е все още наличен, завъртете регулатора за пара «А19» в поз. I и източете малко вода от струйника за капучино.</p> <p>Пуснете малко вода от струйника за капучино «А18» чрез завъртане на регулатора за гореща вода/пара «А19» в поз. I докато потокът е равномерен «фиг. 5».</p>
 <p style="text-align: center;"><b>МИГАЩА</b></p>	<p>Избрана е функцията “предв. смляно кафе”, но не е поставено предв. смляно кафе във фунията «А6».</p>	<p>Поставете предв. смляно кафе във фунията или изключете функцията пред. смляно.</p>
 <p style="text-align: center;"><b>МИГАЩА</b></p>	<p>Показва, че трябва да се извърши почистване на машината от котлен камък.</p>	<p>Трябва възможно най-скоро да се извърши почистване от котлен камък, съгласно описаното в разд. „14. Отстраняване на котлен камък“.</p>
→		

ВИЗУАЛИЗИРАН ИНДИКАТОР	ВЕРОЯТНА ПРИЧИНА	РЕШЕНИЕ
 <p><b>МИГАЩА</b></p>	Използвано е прекалено много кафе.	Изберете по-лек аромат на кафето или намалете количеството на предварително смляното кафе и след това изискайте отново приготвяне на кафе.
 <p><b>МИГАЩА</b></p>	Кафето на зърна е свършило.	Напълнете контейнера с кафе на зърна «А7».
 <p><b>МИГАЩА</b></p>	Фунията за предв.смляно кафе «А6» е запушена.	Изпразнете фуния, както е описано в пар. „13.8 Почистване на фунията за въвеждане на предв.смляно кафе“.
 <p><b>МИГАЩА</b></p>	След почистването не е поставен инфузора «А11».	Поставете инфузора, както е описано в пар. „13.9 Почистване на инфузора“.
	Вътрешността на машината е много замърсена.	Почистете внимателно машината, както е описано в разд. „13. Почистване“. Ако след почистването, машината продължава да извежда съобщението, се обърнете към сервизен център.

## 17. ОТСТРАНЯВАНЕ НА ПРОБЛЕМИ

По-долу са изброени възможните проблеми.

Ако проблемът не може да се разреши по описания начин, трябва да се свържете с Център за Техническо Обслужване.

ПРОБЛЕМ	ВЕРОЯТНА ПРИЧИНА	РЕШЕНИЕ
Кафето не е топло.	Чашите не са предварително нагрети.	Загрейте чашите, като ги изплаквате с гореща вода (N.B: може да се използва функцията за гореща вода) или изплакване.
	Инфузорът «А11» е истинал, тъй като са изминали 2/3 минути от последното кафе.	Преди приготвяне на кафе загрейте инфузора с натискане на бутон изплакване   «В5».
	Зададената температура на кафето е ниска.	От менюто задайте по-висока температура (виж разд. „9.4 Задаване на температурата“).
		→

<b>ПРОБЛЕМ</b>	<b>ВЕРОЯТНА ПРИЧИНА</b>	<b>РЕШЕНИЕ</b>
Кафето не е плътно и е с малко каймак.	Кафето е много едро смяляно.	Завъртете регулатора за регулиране на смилането «A2» с една степен, обратно на часовниковата стрелка, докато мелачката за кафе работи «фиг. 8». Завъртайте с по една степен, до достигане на задоволяващо изтичане. Ефектът се наблюдава едва след приготвяне на 2 кафета (виж пар. „9.3 Настройка на кафемелачката“).
	Кафето не е подходящо.	Използвайте кафе за кафемашини еспreso.
Кафето изтича прекалено бавно или на капки.	Кафето е много фино смяляно.	Завъртете регулатора за регулиране на смилането «A2» с една степен по часовниковата стрелка, докато мелачката за кафе работи «фиг. 8». Завъртайте с по една степен, до достигане на задоволяващо изтичане. Ефектът се наблюдава едва след приготвяне на 2 кафета (виж пар. „9.3 Настройка на кафемелачката“).
Кафето не тече от едната или и от двете дюзи на струйника.	Дюзите са запушени.	Почистете дюзите «A12» с клечки за зъби.
Разпененото мляко има големи мехури	Млякото не е достатъчно студено или не е полуобезмаслено.	Използвайте обезмаслено или полуобезмаслено мляко, с температура от хладилника (около 5°C). Ако не е постигнат желаният резултат, сменете марката на млякото.
Млякото не е разпенено	Струйникът за капучино «A18» е замърсен.	Пристъпете към почистване, както е указано в пар. „11.1 Почистване на струйника за капучино след употреба“.
Прекъсва подаването на пара по време на употреба	Устройството за безопасност прекъсва подаването на пара след 3 минути.	Изчакайте няколко минути, следователно активирайте отново функцията на пара.
След извършване на отстраняването на котлен камък, уредът изисква трето изплакване	По време на двата цикъла на изплакване, резервоарът не е бил напълнен до ниво MAX.	Продължете, както се изисква от уреда, като преди това изпразнете ваничката за събиране на капки «A17», за да се предотврати преливане на водата.
Уредът не се включва	Щепселът не е включен в контакта.	Свържете щепсела към контакта.
	Само модели, в които е предвидено, проверявайте дали главният прекъсвач «A8» е включен.	Натиснете главния прекъсвач в позиция I «фиг. 1».

**Register Now**   
[www.delonghi.com/register](http://www.delonghi.com/register)