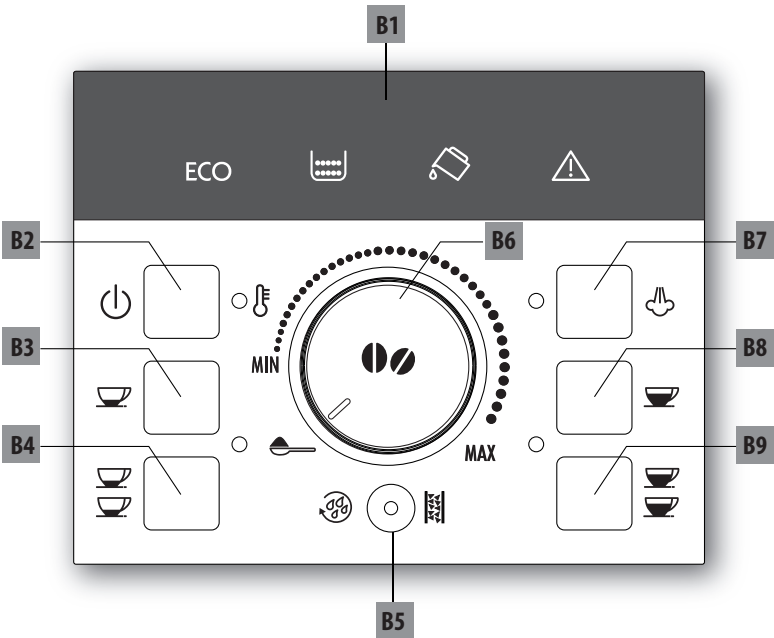

ECAM11.1XX - 12.1XX - 20.1XX - 21.1XX - 22.1XX

APARAT DE PREPARAT CAFEA



DeLonghi

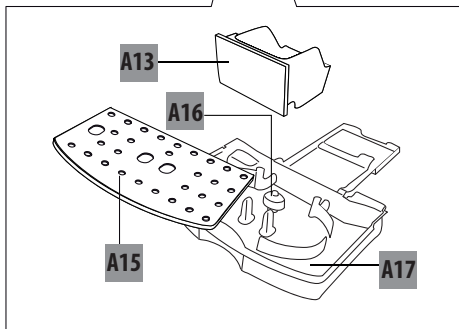
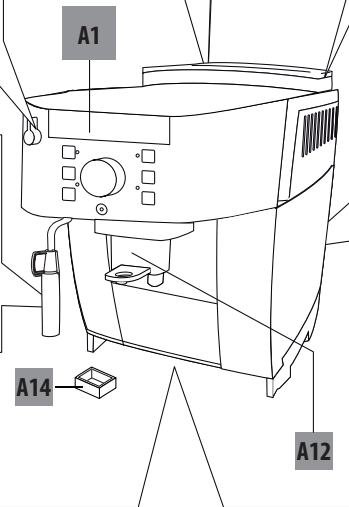
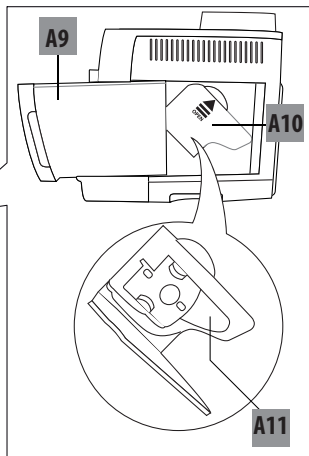
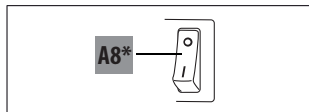
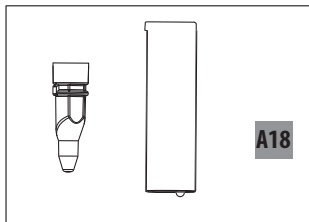
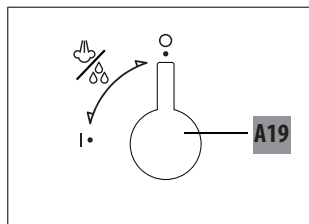
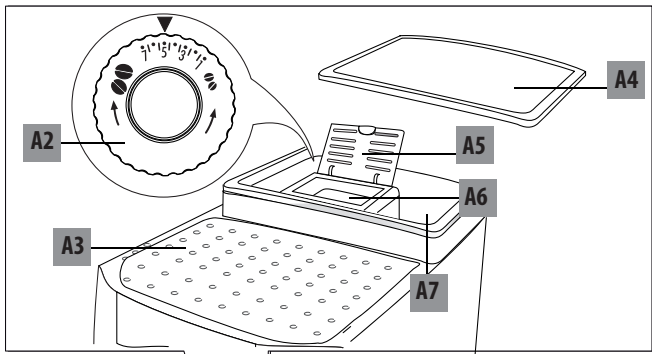
B

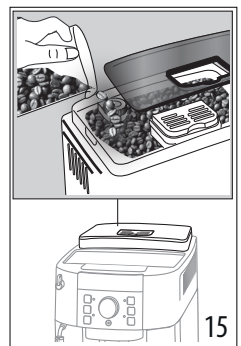
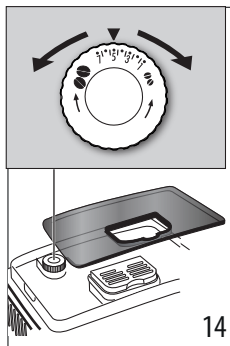
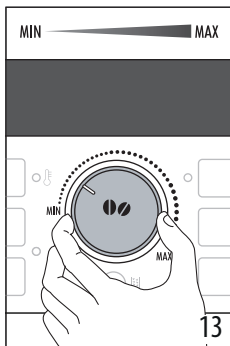
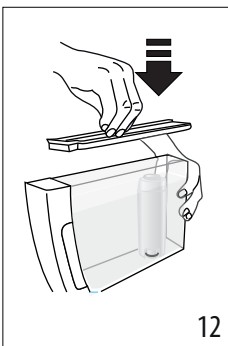
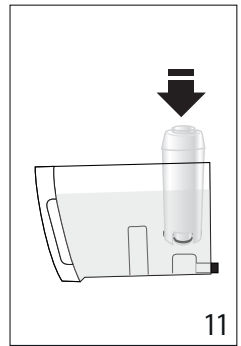
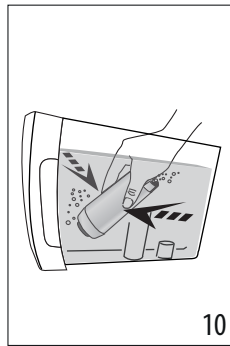
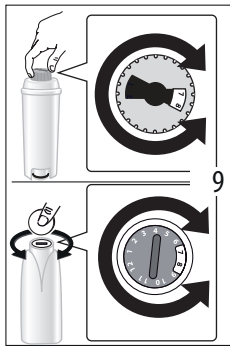
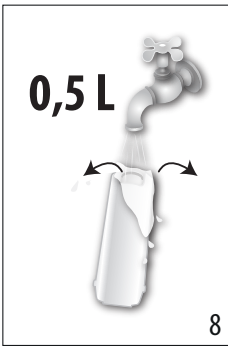
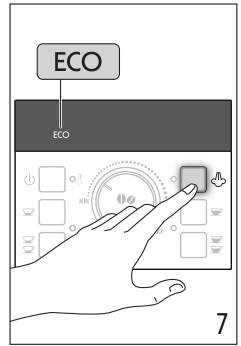
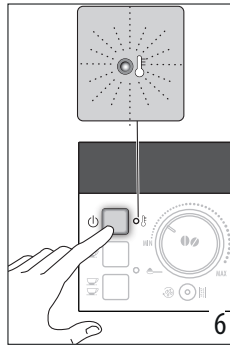
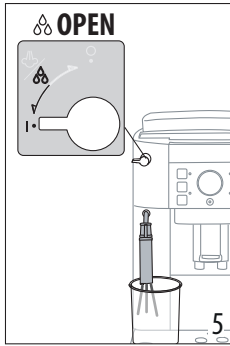
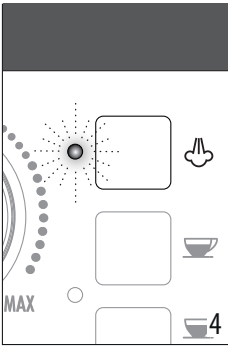
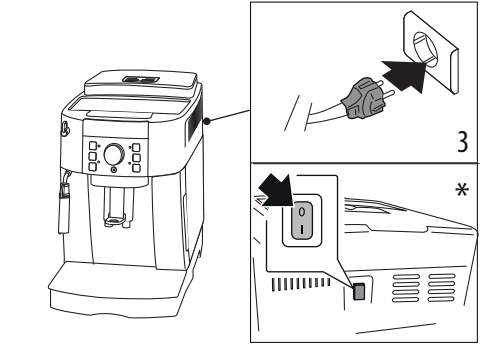
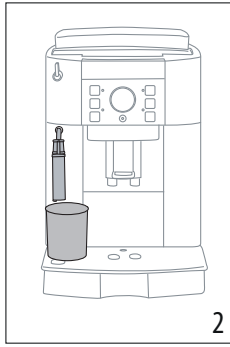
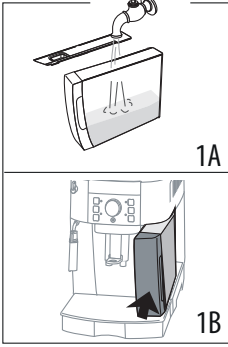


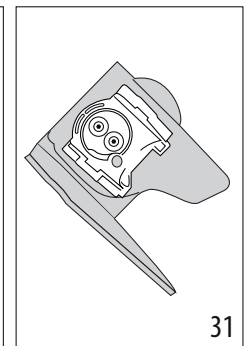
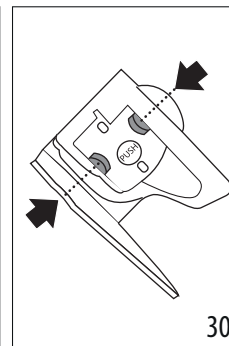
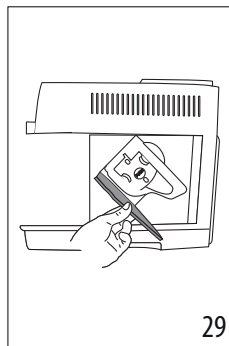
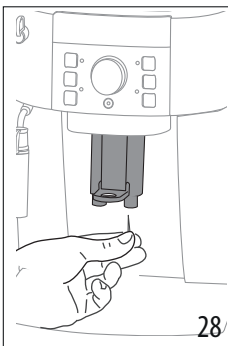
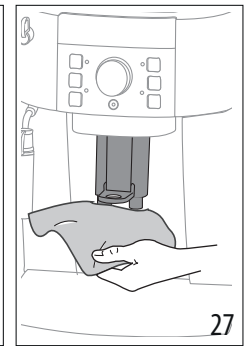
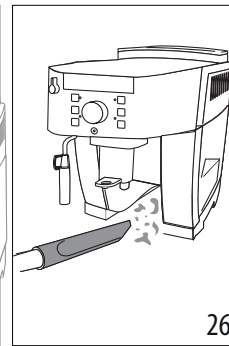
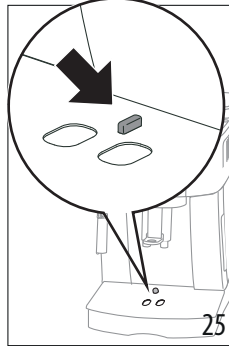
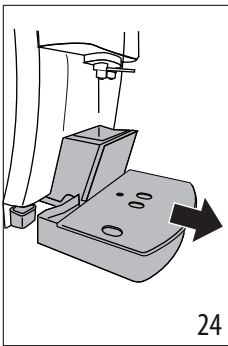
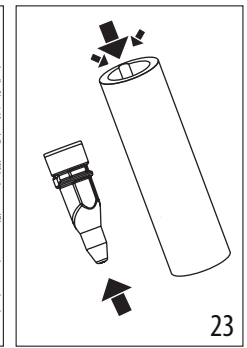
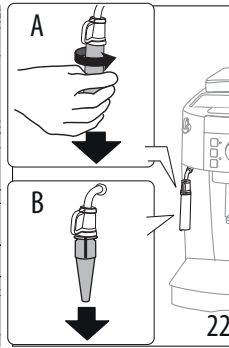
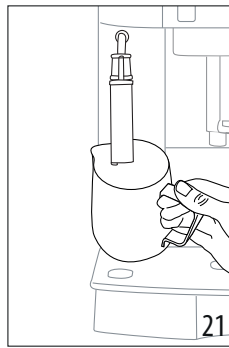
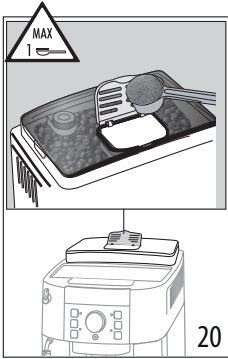
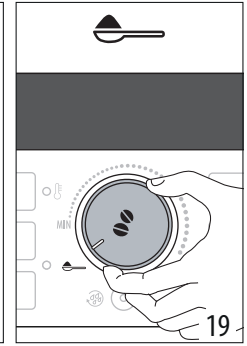
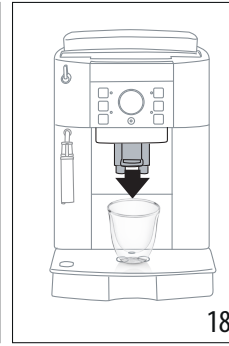
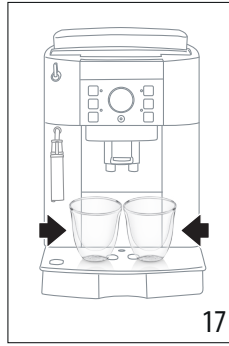
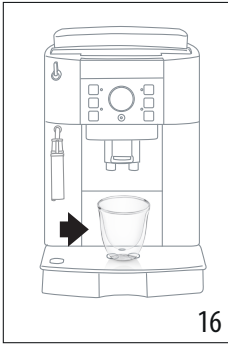
C



A







CUPRINS

1. INTRODUCERE	7
1.1 Probleme și soluții.....	7
2. DESCRIERE	7
2.1 Descrierea aparatului (pag. 3 - A)	7
2.2 Descriere a panoului de comandă (pag. 2 - B)7	
2.3 Descrierea accesoriilor (pag. 2 - C).....	7
2.4 Descrierea indicatoarelor luminoase	7
3. PRIMA PUNERE ÎN FUNCȚIUNE A APARATULUI	8
4. PORNIREA APARATULUI	8
5. OPRIREA APARATULUI.....	8
6. OPRIRE AUTOMATĂ	9
7. CONSUM REDUS DE ENERGIE.....	9
8. FILTRU DE DEDURIZARE A APEI (*DACĂ ESTE PREVĂZUT).....	9
8.1 Instalarea filtrului	9
8.2 Scoaterea și înlocuirea filtrului de dedurizare a apei	10
9. PREPARAREA CAFELEI	10
9.1 Selectarea gustului cafelei	10
9.2 Selectarea cantității de cafea din ceașcă	10
9.3 Reglarea râșniței	10
9.4 Setarea temperaturii	10
9.5 Recomandări pentru o cafea mai caldă	11
10. PREPARAREA CAFELEI FOLOSIND CAFEA BOABE	11
10.1 Prepararea cafelei utilizând cafea pre-măcinată	11
11. PREPARARE CAPPUCCINO	11
11.1 Curățarea dispozitivului pentru cappuccino după utilizare	12
12. PREPARAREA APEI CALDE.....	12
13. CURĂȚARE	12
13.1 Curățarea aparatului	12
13.2 Curățarea circuitului intern al aparatului	13
13.3 Curățarea recipientului pentru zaț	13
13.4 Curățarea tăviței de colectare a picăturilor și a tăviței de colectare a condensului	13
13.5 Curățarea interiorului aparatului	13
13.6 Curățarea rezervorului pentru apă	13
13.7 Curățarea duzelor distribuitorului de cafea..	13
13.8 Curățarea pâlniei pentru introducerea cafelei pre-măcinată	13
13.9 Curățarea infuzorului.....	13
14. DECALCIFIERE.....	14
15. DATE TEHNICE.....	15
15.1 Recomandări pentru un Consum Redus de Energie.....	16
16. SEMNIFICAȚIA INDICATOARELOR LUMINOASE	16
17. REZOLVAREA PROBLEMELOR	18

Înainte de a utiliza aparatul, citiți întotdeauna broșura cu instrucțiunile de siguranță.

1. INTRODUCERE

1.1 Probleme și soluții

În cazul în care întâmpinați probleme, încercați mai întâi să le remediați, urmând instrucțiunile din paragrafele „16. Semnificația indicatoarelor luminoase” și „17. Rezolvarea problemelor”.

Dacă acestea se dovedesc a fi ineficiente, sau pentru a solicita lămuriri suplimentare, vă recomandăm să contactați serviciul de asistență clienți, telefonând la numărul indicat în fișa "Asistență clienți", anexată.






Dacă țara dumneavoastră nu se regăsește printre țările din lista din fișă, telefonați la numărul indicat pe certificatul de garanție. Pentru eventuale reparații, adresați-vă exclusiv Serviciului de Asistență Tehnică De'Longhi.




2. DESCRIERE

2.1 Descrierea aparatului (pag. 3 - A)

- A1. Panou de comandă
- A2. Buton pentru reglarea gradului de măcinare
- A3. Suport pentru cești
- A4. Capac al recipientului pentru cafea boabe
- A5. Capac pâlnie cafea pre-măcinată
- A6. Pâlnie pentru introducerea cafelei pre-măcinate
- A7. Recipient pentru boabe
- A8. Întrerupător general (*dacă este prevăzut)
- A9. Rezervor pentru apă, cu capac* (*dacă este prevăzut)
- A10. Ușiță infuzor
- A11. Infuzor
- A12. Distribuitor de cafea (reglabil pe înălțime)
- A13. Recipient pentru zaț
- A14. Tăviță de colectare condens
- A15. Tavă suport cești
- A16. Indicator nivel apă pentru tăvița de colectare a picăturilor
- A17. Tăviță de colectare a picăturilor
- A18. Dispozitiv pentru cappuccino
- A19. Buton pentru aburi/apă caldă

2.2 Descriere a panoului de comandă (pag. 2 - B)




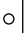






- B1. Indicatoare luminoase
- B2. Tasta : pentru a porni sau opri aparatul
- B3. Tasta : pentru a prepara 1 ceașcă de cafea scurtă.
- B4. Tasta : pentru a prepara 2 cești de cafea scurtă.
- B5. Tasta   pentru a efectua un ciclu de clătire sau de decalcifiere

- B6. Buton de selectare: roțiți pentru a selecta cantitatea de cafea dorită, sau pentru a selecta prepararea cu cafea pre-măcinată
- B7. Tasta : pentru a produce aburi pentru prepararea băuturilor pe bază de lapte
- B8. Tasta : pentru a prepara 1 ceașcă de cafea lungă
- B9. Tasta : pentru a prepara 2 cești de cafea lungă.



2.3 Descrierea accesoriilor (pag. 2 - C)

- C1. Măsură pentru dozare
- C2. Flacon decalcifiant (*dacă este prevăzut)
- C3. Filtru de dedurizare a apei (*dacă este prevăzut)

2.4 Descrierea indicatoarelor luminoase

INDICATOR LUMINOS	SEMNIFICAȚIE
	Indicator luminos aprins cu lumină intermitentă: indică faptul că aparatul se încălzește.
	Indică faptul că aparatul distribuie 1 sau 2 cești de cafea scurtă.
	Indică faptul că aparatul distribuie 1 sau 2 cești de cafea lungă.
	Indicator luminos aprins cu lumină fixă: indică faptul că este selectată funcția "abur".
	Indicator luminos aprins cu lumină intermitentă: indică faptul că este necesară rotirea butonului abur.
	Indică faptul că pe panoul de control este afișată o alarmă (consultați par. „16. Semnificația indicatoarelor luminoase”).
	Indicator luminos aprins cu lumină fixă: indică lipsa recipientului pentru zaț: acesta trebuie introdus.
	Indicator luminos aprins cu lumină intermitentă: indică faptul că recipientul pentru zaț este plin și deci trebuie golit.
	Indicator luminos aprins cu lumină fixă: indică lipsa rezervorului pentru apă.
	Indicator luminos aprins cu lumină intermitentă: indică faptul că nu este suficientă apă în rezervor.




INDICATOR LUMINOS	SEMNICIFICAȚIE
	Indicator luminos aprins cu lumină intermitentă: indică necesitatea dedurizării aparatului (consultați par., 14. Decalcifiere”).
	Indicator luminos aprins cu lumină fixă: indică faptul că aparatul efectuează ciclul de decalcifiere.
ECO	Indică faptul că modul "Consum redus de energie" este activat.

3. PRIMA PUNERÉ ÎN FUNCȚIUNE A APARATULUI

Rețineți:

- La prima utilizare, clătiți cu apă caldă toate accesoriile detașabile, ce urmează să intre în contact cu apa sau cu laptele.
- La prima utilizare, circuitul pentru apă este gol. Din acest motiv, este posibil ca aparatul să facă mult zgomot: zgomotul se va atenua, pe măsură ce se va umple circuitul.
- Eventualele urme de cafea din aparat se datorează probeilor de funcționare la care a fost supus aparatul, înainte de introducerea pe piață și sunt o dovadă a atenției deosebite pe care o acordăm produsului.

Procedați conform instrucțiunilor de mai jos:

1. Scoateți rezervorul pentru apă «A9», umpleți-l până la linia MAX cu apă proaspătă «fig. 1A», după care introduceți la loc rezervorul «fig. 1B».
2. Așezați sub dispozitivul pentru cappuccino «A18» un recipient cu capacitate de cel puțin 100 ml «fig. 2».
3. Conectați aparatul la rețeaua electrică.
4. În cazul modelelor cu întrerupător general «A8», asigurați-vă că acesta este apăsat pe poziția I «fig. 3».
5. Pe panoul de comandă, indicatorul luminos  «B7» «fig. 4» se aprinde intermitent.
6. Rotiți butonul pentru abur «A19» pe poziția I «fig. 5»: apa va curge din dispozitivul pentru cappuccino, după care aparatul se va opri.
7. Readuceți butonul pentru abur pe poziția 0.
8. În acest moment, aparatul pentru cafea este gata de utilizare.

Rețineți:

- La prima utilizare, va fi necesar să preparați 4-5 cafele sau 4-5 cappuccino, până când aparatul va începe să dea cele mai bune rezultate.
- Pentru o cafea mai gustoasă și pentru performanțe mai bune ale aparatului, se recomandă instalarea filtrului de decalcifiere. «C3» urmând instrucțiunile din capitolul, 8. Filtru de dedurizare a apei (*dacă este prevăzut). Dacă modelul

dumneavoastră nu este prevăzut cu filtru, acesta poate fi achiziționat din Centrele de Asistență Autorizate De'Longhi.



4. PORNIREA APARATULUI

Rețineți:

- La fiecare pornire, aparatul efectuează automat un ciclu de pre-încălzire și de clătire, care nu poate fi întrerupt. Aparatul va fi gata de utilizare doar după efectuarea acestor cicluri.
- *Numai pentru modelele cu întrerupător general «A8»:* înainte de a porni aparatul, asigurați-vă că întrerupătorul general, aflat pe partea posterioară a aparatului, este pe poz. I «fig. 3».

Pericol de arsuri!

În timpul clătirii, din duzele distribuitorului de cafea «A12» curge puțină apă caldă, care va fi colectată în tavița de colectare a picăturilor de dedesubt. Aveți grijă să nu intrați în contact cu stropii de apă.

- Pentru a porni aparatul, apăsați tasta  «B2» «fig. 6»: indicatorul luminos  se va aprinde intermitent cât timp aparatul va efectua încălzirea și clătirea automată (în felul acesta, pe lângă faptul că încălzește recipientul, aparatul asigură și circulația apei în conductele interne, pentru a le încălzi și pe acestea).


Aparatul a atins temperatura necesară, atunci când indicatorul luminos se va stinge și se vor activa indicatoarele luminoase aferente tastelor de preparare cafea.

5. OPRIREA APARATULUI

La fiecare oprire, aparatul efectuează un ciclu automat de clătire, în cazul în care a fost pregătită o cafea.

Pericol de arsuri!


În timpul clătirii, din duzele distribuitorului de cafea «A12» curge puțină apă caldă. Aveți grijă să nu intrați în contact cu stropii de apă.

Pentru a închide aparatul, apăsați tasta  «B2». Dacă este prevăzut, aparatul va efectua ciclul de clătire și apoi se va închide.

Rețineți:

Dacă aparatul nu este utilizat pe perioade îndelungate de timp, se recomandă să scoateți ștecherul din priză. Pentru modelele care îl prevăd, este suficientă apăsarea întrerupătorului general «A8» pe poziția 0.




Atenție!










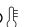
Sub nicio formă nu scoateți ștecherul din priză sau, pentru modelele care îl prevăd, nu apăsați întrerupătorul general pe poziția 0 înainte de a fi închis aparatul, folosind tasta  (stand-by).


6. OPRIRE AUTOMATĂ

Acest interval de timp poate fi modificat, astfel încât aparatul să se oprească după 15 sau 30 de minute, sau după 1, 2 sau 3 ore de neutilizare.

Pentru a reprograma oprirea automată, procedați în felul următor:

1. Închideți aparatul, folosind tasta  «B2». (Ștecherul trebuie să fie introdus în priză de curent și, în cazul modelelor care îl prevăd, întrerupătorul general «A8» trebuie să fie pe poz. I «fig. 3»).
2. Țineți apăsată tasta  «B9» până la aprinderea indicatoarelor luminoase de pe panoul de comandă «B».
3. Apăsăți tasta  «B3» (în partea stângă a butonului) «B6» până se vor aprinde indicatoarele luminoase aferente intervalului de timp după care aparatul trebuie să se oprească automat:





TIMP OPRIRE AUTOMATĂ	INDICATOARE LUMINOASE CORESPUNZĂTOARE
15 minute	ECO
30 minute	ECO 
1 oră	ECO  
2 ore	ECO   
3 ore	ECO    


4. Apăsăți tasta  «B8» (în partea dreaptă a butonului), pentru a confirma selecția; indicatoarele luminoase se vor stinge.

7. CONSUM REDUS DE ENERGIE

Modul consum redus de energie este activat, atunci când indicatorul luminos verde **ECO** este aprins.

Pentru a dezactiva sau reactiva modul "consum redus de energie", procedați după cum urmează:

1. Închideți aparatul, folosind tasta  «B2». (Ștecherul trebuie să fie introdus în priză de curent și, în cazul modelelor care îl prevăd, întrerupătorul general «A8» trebuie să fie pe poz. I «fig. 3»).
2. Țineți apăsată tasta  «B7» până la aprinderea indicatorului luminos **ECO** «fig. 7».
3. Pentru a dezactiva funcția, apăsați tasta  «B3» (în partea stângă a butonului «B6»): indicatorul luminos **ECO** se va aprinde intermitent.
4. Pentru a reactiva funcția, apăsați din nou tasta  (în partea stângă a butonului «B6»): indicatorul luminos **ECO** se va aprinde cu lumină fixă.

5. Apăsăți tasta  «B8» (în partea dreaptă a butonului «B6») pentru a confirma selecția: indicatorul luminos **ECO** se va stinge.

Rețineți:

Pe modul consum redus de energie, este posibil ca aparatul să necesite câteva secunde, înainte de a prepara prima cafea, deoarece are nevoie de mai mult timp pentru a se încălzi.

8. FILTRU DE DEDURIZARE A APEI (*DACĂ ESTE PREVĂZUT)

Unele modele sunt prevăzute cu filtru de dedurizare a apei «C3»: dacă modelul achiziționat de dumneavoastră nu conține acest filtru, vă recomandăm să-l achiziționați de la centrele autorizate de asistență De'Longhi.

Atenție:

- A se păstra în loc răcoros și uscat, ferit de razele soarelui.
- Utilizați filtrul imediat după deschiderea ambalajului.
- Scoateți filtrul înainte de a efectua ciclul de decalcifiere a aparatului.

Pentru utilizarea corectă a filtrului, urmați instrucțiunile de mai jos.

8.1 Instalarea filtrului

1. Scoateți filtrul «C3» din cutie și clățiți-l cu aproximativ 0,5 L de apă de la robinet «fig. 8»
2. Rotiți indicatorul de date până când vizualizați următoarele 2 luni de utilizare «fig. 9».

Rețineți:

filtrul are o durată de două luni, dacă aparatul este utilizat normal. Dacă, în schimb, aparatul rămâne nefolosit, cu filtrul montat, acesta are o durată de maxim 3 săptămâni.

3. Scoateți rezervorul «A9» din aparat și umpleți-l cu apă «fig. 1A».
4. Introduceți filtrul în rezervorul de apă și scufundați-l în întregime în apă, înclinându-l pentru a permite ieșirea bulelor de aer «fig. 10».
5. Introduceți filtrul în locașul aferent și apăsați-l până la capăt «fig. 11».
6. Pe modelele care sunt prevăzute cu acesta, închideți rezervorul cu capacul «fig. 12», după care introduceți la loc rezervorul în aparat.
7. Așezați sub dispozitivul pentru cappuccino «A18» un vas gol, cu capacitate de cel puțin 500 ml.
8. Rotiți butonul pentru abur «A19» pe poziția I pentru a distribui apă caldă.
9. Distribuți cel puțin 500 ml de apă, apoi rotiți butonul abur în poz. 0.

Rețineți:

Se poate întâmpla ca o singură distribuie de apă caldă să nu fie suficientă pentru instalarea filtrului, iar în timpul instalării să se aprindă indicatoarele luminoase



În acest caz, repetați operațiunile de instalare de la punctul «8». În acest moment, filtrul este activat, iar aparatul poate fi utilizat.

8.2 Scoaterea și înlocuirea filtrului de dedurizare a apei

După ce au trecut două luni (consultați indicatorul de timp), sau dacă aparatul nu a fost folosit timp de 3 săptămâni, va fi necesară scoaterea filtrului «C3» din rezervor «A9» și eventual înlocuirea acestuia cu un filtru nou, repetând operațiunea descrisă în paragraful anterior.

9. PREPARAREA CAFELEI

9.1 Selectarea gustului cafelei

Reglați butonul de selectare a gustului cafelei «B6» pentru a seta gustul dorit «fig. 13»: rotind spre "MAX", se va mări cantitatea de cafea boabe pe care aparatul o va măcina, prin urmare gustul cafelei obținute va fi mai tare.

Cu mânerul poziționat pe MIN se obține o cafea extra-slabă; cu mânerul poziționat pe MAX, se obține o cafea extra-tare.

Rețineți:

- La prima utilizare, va trebui să preparați câteva cafele, pentru a identifica poziția corectă a butonului, corespunzătoare gustului dorit al cafelei.
- Aveți grijă să nu rotiți prea mult spre MAX, în caz contrar există riscul de a obține o curgere prea lentă (în picături), mai ales atunci când se dorește prepararea a două cești de cafea în același timp.

9.2 Selectarea cantității de cafea din ceașcă

Aparatul a fost setat din fabrică pentru a pregăti în mod automat următoarele cantități de cafea:

CAFEA	CANTITATE (ML)
Scurtă ☕ «B3»	≈ 40
Lungă ☕ «B8»	≈ 120
2 x Cafa scurtă ☕ «B4»	2 x ≈ 40
2 x Lungă ☕ «B9»	2 x ≈ 120

Dacă doriți să modificați cantitatea de cafea (pe care aparatul o distribuie automat în ceașcă), procedați în felul următor:

- apăsați și țineți apăsată tasta aferentă cafelei a cărei lungime doriți să o modificați, până când indicatorul luminos aferent se aprinde intermitent, iar aparatul începe să prepare cafeaua: eliberați apoi tasta;

- în momentul în care cafeaua din ceașcă atinge nivelul dorit, apăsați din nou aceeași tastă, pentru a memora noua cantitate.

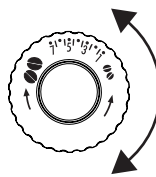
În acest moment, prin apăsarea acelei taste, aparatul a memorat noile setări.

9.3 Reglarea râșniței

Râșnița nu necesită reglare, cel puțin la început, deoarece a fost setată din fabrică astfel încât să se obțină o cafea bine preparată. Totuși, dacă după ce ați preparat primele cafele, cafeaua este prea slabă și cu puțină cremă sau curge prea lent (în picături), va trebui să ajustați cu ajutorul butonului de reglare «A2» a gradului de măcinare «fig. 13».

Rețineți:

Butonul de reglare trebuie rotit numai atunci când râșnița de cafea este în funcțiune, în faza inițială de preparare a băuturilor pe bază de cafea.



În cazul în care cafeaua curge prea lent sau nu curge deloc, rotiți butonul în sensul acelor de ceasornic, cu o unitate.

Pentru a obține o cafea mai aromată și pentru a îmbunătăți aspectul cremei,

rotiți în sens invers acelor de ceasornic cu o unitate (nu mai mult de o unitate de fiecare dată deoarece cafeaua va ieși picătură cu picătură).


Efectul acestei ajustări se observă doar după ce ați preparat cel puțin 2 cafele consecutive. Dacă, după această reglare, nu ați obținut rezultatul dorit, trebuie să repetați reglarea, rotind butonul cu încă o unitate.

9.4 Setarea temperaturii

Dacă doriți să modificați temperatura apei folosite pentru pregătirea cafelei, procedați după cum urmează:

1. Închideți aparatul, folosind tasta ☰ «B2». (Ștecherul trebuie să fie introdus în priza de curent și, în cazul modelelor care îl prevăd, întrerupătorul general «A8» trebuie să fie pe poz. I «fig. 3»).
2. Apăsați tasta ☕ «B3» (în partea stângă a butonului «B6») și țineți-o apăsată, până când se aprind indicatoarele luminoase de pe panoul de comandă;
3. Apăsați tasta ☕ până la selectarea temperaturii dorite:



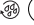
4. Apăsăți tasta  «B8» (în partea dreaptă a butonului «B6») pentru a confirma selecția; indicatorile luminoase se vor stinge.

Rețineți:

Modificarea temperaturii este mai eficientă în cazul băuturilor lungi.

9.5 Recomandări pentru o cafea mai caldă

Pentru a obține o cafea mai fierbinte, vă recomandăm să:

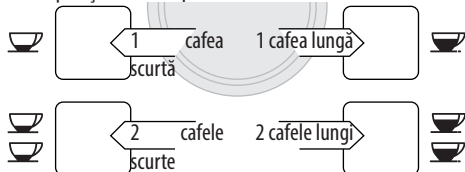
- efectuați o clătire înainte de preparare, apăsând tasta  «B5» din distribuitorul «A12» va curge puțină apă caldă, care va încălzi circuitul intern al aparatului, astfel încât cafeaua preparată să fie mai caldă.
- încălziți ceștile cu apă caldă (folosiți funcția apă caldă).
- setați o temperatură mai ridicată a cafelei (consultați par. „9.4 Setarea temperaturii”).

10. PREPARAREA CAFELEI FOLOSIND CAFEA BOABE

Atenție!

Nu utilizați boabe de cafea caramelizate sau zaharisite deoarece se pot lipi de rășniță, iar acest lucru duce la defectarea ei.

1. Introduceți boabele de cafea în recipientul corespunzător «A7» «fig. 15».
2. Așezați sub duzele distribuitorului de cafea «A12»:
 - 1 ceașcă, dacă doriți 1 cafea «fig. 16»;
 - 2 cești, dacă doriți 2 cafele «fig. 17».
3. Coborâți distribuitorul astfel încât să-l apropiați cât mai mult posibil de cești: veți obține astfel o cremă mai bună «fig. 18».
4. Apăsăți tasta corespunzătoare băuturii dorite:



5. Prepararea cafelei va începe, iar pe panoul de comandă va rămâne aprins indicatorul luminos corespunzător tastei selectate.

Când prepararea s-a încheiat, aparatul este pregătit pentru o nouă utilizare.

Rețineți:

- În timp ce aparatul pregătește cafeaua, prepararea poate fi oprită în orice moment, prin apăsarea uneia dintre tastele de preparare.
- Imediat după ce prepararea s-a încheiat, dacă doriți să măriți cantitatea de cafea din ceașcă, este suficient să țineți apăsată (în interval de 3 secunde) una dintre tastele de preparare a cafelei.

- Pentru a obține o cafea mai caldă, consultați paragraful „9.5 Recomandări pentru o cafea mai caldă”.

Atenție!

- În cazul în care cafeaua curge picătură cu picătură, sau este prea slabă, cu puțină cremă sau prea rece, citiți recomandările din cuprinsul capitolului „17. Rezolvarea problemelor”.
- În timpul utilizării, este posibil ca pe panoul de comandă să se aprindă unele indicatoare luminoase. Semnificația acestora este explicată în capitolul „16. Semnificația indicatoarelor luminoase”.

10.1 Prepararea cafelei utilizând cafea pre-măcinată




Atenție!

- Nu introduceți niciodată cafea boabe în pâlnia «A6» pentru cafea pre-măcinată, altfel aparatul se poate defecta.
- Nu introduceți niciodată cafeaua pre-măcinată în aparatul oprit, pentru a evita împrăștierea în interiorul aparatului și murdărirea acestuia. În astfel de situații, aparatul se poate avaria.
- Nu introduceți niciodată mai mult de 1 măsură rasă «C1», în caz contrar interiorul aparatului se poate murdări, sau pâlnia se poate înfunda.



Rețineți:

Dacă utilizați cafea pre-măcinată puteți pregăti doar o singură ceașcă de cafea de fiecare dată.

1. Asigurați-vă că aparatul este pornit.
2. Rotiți butonul de selectare a gustului cafelei «B6» în sens opus acelor de ceasornic până la capăt, pe poziția  «fig. 19».
3. Verificați dacă pâlnia «A6» nu este înfundată, apoi introduceți o măsură «C1» rasă de cafea pre-măcinată «fig. 20».
4. Așezați o ceașcă sub duzele distribuitorului de cafea «A12».
5. Apăsăți tasta dorită de preparare 1 ceașcă ( «B3») sau  «B8»).
6. Începe prepararea.

11. PREPARARE CAPPUCCINO




Pericol de arsuri!

În timpul preparării acestor băuturi aparatul produce aburi: fiți atenți să nu vă ardeți.

1. Pentru un cappuccino, preparați cafeaua într-o ceașcă mare;
2. Umpleți un recipient, de preferat unul cu toartă pentru a nu vă arde, cu circa 100 ml de lapte pentru fiecare cappuccino pe care doriți să îl preparați. Atunci când alegeți di-

mensuriile recipientului, țineți cont de faptul că volumul lichidului se va mări de 2 sau de 3 ori;

Rețineți:

- Pentru a obține o spumă mai consistentă și bogată, folosiți lapte degresat sau parțial degresat, care a fost păstrat la frigider (circa 5° C). Pentru a nu obține un lapte prea puțin spumat sau cu multe bule de aer, curățați întotdeauna dispozitivul pentru cappuccino «A18» urmând instrucțiunile din paragraful următor „11.1 Curățarea dispozitivului pentru cappuccino după utilizare”.
- Calitatea spumei poate varia, în funcție de:
 - tipul de lapte sau de băutură vegetală;
 - marca folosită;
 - ingrediente și valori nutriționale
- 3. Apăsăți tasta  «B7»: se va aprinde intermitent indicatorul luminos .
- 4. Scufundați dispozitivul pentru cappuccino în recipientul cu lapte «fig. 21».
- 5. După câteva secunde, când indicatorul luminos  se va aprinde intermitent, rotiți butonul pentru abur «A19» pe poz. I «fig. 5». Din dispozitivul pentru cappuccino vor ieși aburi datorită cărora laptele va deveni cremos și își va mări volumul.
- 6. Pentru a obține o spumă mai cremoasă, rotiți recipientul cu mișcări ușoare de jos în sus. (Se recomandă ca dozarea aburului să nu depășească 3 minute fără întrerupere);
- 7. O dată obținută spuma dorită, întrerupeți fluxul de aburi, readucând butonul pentru aburi pe poziția 0.

Pericol de arsuri!

Întrerupeți fluxul de abur, înainte de a scoate recipientul cu laptele spumat, pentru a evita arsurile provocate de stropii de lapte fierbinte.

8. Adăugați crema de lapte peste cafeaua preparată în prealabil. Cappuccino este gata: adăugați zahăr după gust și, dacă doriți, presărați puțină cacao pudră peste spumă.

11.1 Curățarea dispozitivului pentru cappuccino după utilizare

Curățați dispozitivul pentru cappuccino «A18» după fiecare utilizare, pentru a evita depunerea resturilor de lapte, sau înfundarea acestuia.

1. Așezați un recipient dedesubtul dispozitivului pentru cappuccino și lăsați să curgă puțină apă, timp de câteva secunde, rotind butonul pentru aburi «A19» pe poz. I «fig. 5». După aceea, readuceți butonul pentru aburi pe poziția 0, pentru a întrerupe curgerea apei calde.
2. Așteptați câteva minute, pentru ca dispozitivul pentru cappuccino să se răcească; apoi, cu o mână țineți fix mânerul tubului dispozitivului pentru cappuccino și, cu cealaltă mână, rotiți în sens invers acelor de ceasornic «fig. 21» și

desfaceți dispozitivul pentru cappuccino, trăgându-l în jos pentru a-l putea scoate.

3. Desfaceți și duza pentru abur, trăgând-o în jos «fig. 22».
4. Verificați ca orificiile marcate cu săgeată în figura 23 să nu fie înfundate. Dacă este cazul, curățați-le cu o scobitoare.
5. Spălați foarte bine elementele dispozitivului pentru cappuccino, folosind un burete și apă caldută.
6. Introduceți la loc duza și introduceți la loc dispozitivul pentru cappuccino pe duză, împingându-l în sus și rotindu-l, până la fixarea acestuia.

12. PREPARAREA APEI CALDE

Pericol de arsuri!

Nu lăsați aparatul nesupravegheat în timpul alimentării cu apă caldă. Tubul dispozitivului pentru cappuccino «A18» se încălzește în timpul preparării. Din acest motiv, distribuitorul trebuie apucat doar de mâner.

1. Așezați un recipient sub dispozitivul pentru cappuccino «A18» (cât mai aproape posibil, pentru a evita stropirea).
2. Rotiți butonul pentru abur «A19» pe poziția I: alimentarea va începe.
3. Întrerupeți alimentarea, readucând butonul pentru abur pe poziția 0.

Rețineți:

Dacă este activată modalitatea "Consum redus de energie", pentru pregătirea apei calde poate fi nevoie de câteva secunde de așteptare.

13. CURĂȚARE

13.1 Curățarea aparatului

Următoarele părți ale aparatului trebuie să fie curățate periodic:

- circuitul intern al aparatului;
- recipientul pentru zaț «A13»;
- tăvița de colectare a picăturilor «A17» și tăvița de colectare a condensului «A14»;
- rezervorul pentru apă «A9»;
- duzele distribuitorului de cafea «A12»;
- dispozitivul pentru cappuccino «A18»;
- pâlnia pentru introducerea cafelei pre-măcinată «A6»;
- infuzorul «A11», la care puteți avea acces după ce ați deschis ușița acestuia «A10»;
- panoul de comandă «A1».


Atenție!

- Pentru curățarea aparatului nu folosiți solvenți, detergenți abrazivi sau alcool. În cazul aparatelor superautomatizate De'Longhi nu trebuie să folosiți aditivi chimici la operațiile de curățare.
- Nici o componentă a aparatului nu poate fi spălată în mașina de spălat vase.

- Nu utilizați obiecte metalice pentru a elimina piatra sau depunerile de cafea, deoarece ar putea zgăria suprafețele din metal sau din plastic.

13.2 Curățarea circuitului intern al aparatului


În cazul unor perioade de neutilizare a aparatului, de peste 3-4 zile, se recomandă ca înainte de utilizare să porniți aparatul și apoi:

- efectuați 2/3 cicluri de clătire, apăsând tasta  «B5»;
- lăsați să curgă apă caldă, timp de câteva secunde, rotind butonul pentru apă caldă/abur «A19» pe poz. I.

Rețineți:

- Este normal ca după această curățare, să rămână apă în recipientul pentru zaț «A13».

13.3 Curățarea recipientului pentru zaț

Când indicatorul luminos  se aprinde intermitent, trebuie să goliți și să curățați recipientul pentru zaț «A13». Până când nu curățați recipientul pentru zaț, indicatorul luminos continuă să lumineze intermitent iar aparatul nu mai poate prepara cafea. Pentru efectuarea operațiunilor de curățare (cu aparatul pornit):

- Scoateți tăvița pentru colectarea picăturilor «A17» «fig. 24», goliți-o și curățați-o.
- Goliți și curățați foarte bine recipientul pentru zaț «A13» având grijă să îndepărtați toate eventualele reziduuri care s-au depus pe fundul acestuia.
- Controlați și tăvița de culoare roșie, de colectare a condensului «A14» și, dacă este plină, goliți-o.

Atenție!

Atunci când scoateți tăvița de colectare a picăturilor este obligatoriu să goliți de fiecare dată și recipientul pentru zaț, chiar dacă acesta nu este plin.

Dacă această operațiune nu este efectuată, este posibil ca atunci când veți prepara următoarele cafele, recipientul să se umple peste limita admisă, iar aparatul să se înfunde.

13.4 Curățarea tăviței de colectare a picăturilor și a tăviței de colectare a condensului

Atenție!

Dacă tăvița pentru colectarea picăturilor «A17» nu este golită periodic, apa se poate revărsa din aceasta și poate pătrunde în interiorul aparatului sau se poate scurge pe părțile laterale ale acestuia. Acest lucru poate duce la avariarea aparatului, a suprafeței pe care este așezat sau a zonei din jurul aparatului.

Tăvița pentru colectarea picăturilor este prevăzută cu un indicator plutitor «A16» (de culoare roșie) ce indică nivelul de apă din aceasta «fig. 25». Înainte ca acest indicator să înceapă să iasă în afara din suportul pentru cești, tăvița trebuie golită și curățată. Pentru a scoate tăvița de colectare a picăturilor:

1. Scoateți tăvița de colectare a picăturilor «A17» și recipientul pentru zaț «A13» «fig. 24»;
2. Goliți tăvița pentru colectarea picăturilor și recipientul pentru zaț și spălați-le;
3. Controlați tăvița de colectare a condensului «A14» și, dacă este plină, goliți-o.
4. Introduceți la loc tăvița de colectare a picăturilor, cu tot cu recipientul pentru zaț.

13.5 Curățarea interiorului aparatului

Pericol de electrocutare!

Înainte de a efectua operațiunile de curățare a părților interioare ale aparatului, aparatul trebuie oprit (consultați „5. Oprirea aparatului”), iar alimentarea cu energie electrică trebuie întreruptă. Nu introduceți niciodată aparatul în apă.

1. Verificați periodic (aproximativ o dată pe lună) dacă interiorul aparatului (vizibil după ce ați îndepărtat tăvița de colectare a picăturilor) nu este murdar. Dacă este necesar, îndepărtați depunerile de cafea cu un burete.
2. Aspirați toate resturile cu un aspirator «fig. 26».

13.6 Curățarea rezervorului pentru apă

1. Curățați periodic (aproximativ o dată pe lună) și la fiecare înlocuire a filtrului pentru dedurizarea apei «C3» (*dacă este prevăzut) rezervorul pentru apă «A9» cu o lavetă umedă și cu puțin detergent delicat.
2. Scoateți filtrul (dacă este prevăzut) și clătiți-l sub jet de apă.
3. Introduceți la loc filtrul (dacă este prevăzut), umpleți rezervorul cu apă proaspătă și puneți la loc rezervorul.
4. (Doar pentru modelele cu filtru de decalcifiere) Distribuți 100 ml de apă.

13.7 Curățarea duzelor distribuitorului de cafea

1. Curățați duzele distribuitorului de cafea «A12» folosind un burete, sau o lavetă «fig. 27».
2. Controlați dacă orificiile distribuitorului de cafea nu sunt înfundate. Dacă este necesar, îndepărtați depunerile de cafea cu o scobitoare «fig. 28».

13.8 Curățarea pâlniei pentru introducerea cafelei pre-măcinate

Verificați periodic (aproximativ o dată pe lună) ca pâlnia pentru introducerea cafelei pre-măcinate «A6» să nu fie înfundată. Dacă este necesar, îndepărtați depunerile de cafea.

13.9 Curățarea infuzorului

Infuzorul «A11» trebuie să fie curățat cel puțin o dată pe lună.

Atenție!

Infuzorul nu poate fi scos atunci când aparatul este pornit.

1. Asigurați-vă că aparatul a fost închis corect (consultați capitoul „5. Oprirea aparatului”).
2. Scoateți rezervorul de apă «A9».

3. Deschideți ușița infuzorului «A10» «fig. 29» aflată în partea dreaptă.
4. Apăsăți spre interior cele două clapete colorate pentru deschidere și în același timp trageți infuzorul spre exterior «fig. 30».

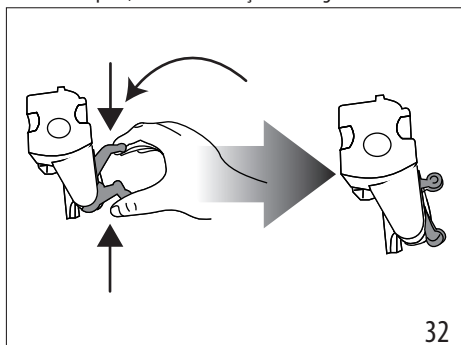
Atenție!

Curățați infuzorul fără a folosi detergenți, deoarece aceștia l-ar putea deteriora.

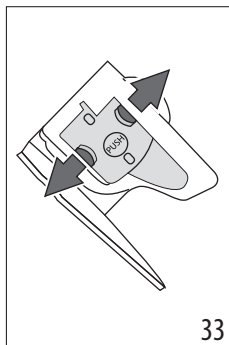
5. Introduceți infuzorul în apă timp de 5 minute și apoi clățiți-l sub jet de apă.
6. Curățați eventualele reziduuri de cafea de pe suportul infuzorului.
7. După curățare, introduceți la loc infuzorul în suport «fig. 31»; apoi apăsați pe semnul PUSH, până când auziți un clic de cuplare.

Rețineți:

Dacă infuzorul este greu de introdus, este necesar (înainte de introducerea sa) să-l aduceți la dimensiunea corectă, apăsând cele două clapete, conform indicațiilor din fig. 32.



32



33

8. După ce l-ați introdus, verificați dacă cele două clapete colorate au rămas îndreptate spre exterior «fig. 33».
9. Închideți ușița infuzorului.
10. Introduceți la loc rezervorul de apă.

14. DECALCFIERE

Atenție!

- Înainte de utilizare, citiți instrucțiunile și eticheta produsului de decalcfiere, de pe ambalajul acestuia.

- Vă recomandăm să folosiți exclusiv decalcfiant De'Longhi. Utilizarea unor decalcfianți necorespunzători, precum și o decalcfiere care nu este efectuată cu regularitate, pot duce la apariția unor defecțiuni ce nu sunt acoperite de garanția producătorului.
- Soluția de decalcfiere poate deteriora suprafețele delicate. În cazul scurgerii accidentale de produs, curățați și uscați imediat.

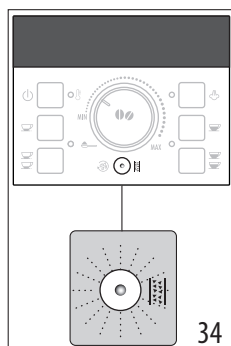
Pentru a efectua ciclul de decalcfiere

Decalcfiant	Decalcfiant De'Longhi
Recipient	Capacitate recomandată: 2 l
Timp	~ 45min

Efectuați ciclul de decalcfiere a aparatului, atunci când pe panoul de comandă «B» se aprinde intermitent indicatorul luminos

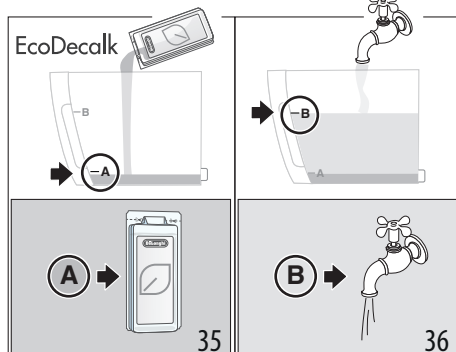
☉ «B5» «fig. 34».

Atenție!



- Înainte de utilizare, citiți instrucțiunile și eticheta produsului de decalcfiere, de pe ambalajul acestuia.
- Vă recomandăm să folosiți exclusiv decalcfiant De'Longhi. Utilizarea unor decalcfianți necorespunzători, precum și o decalcfiere care nu este efectuată cu regularitate, pot duce la apariția unor defecțiuni ce nu sunt acoperite de garanția producătorului.

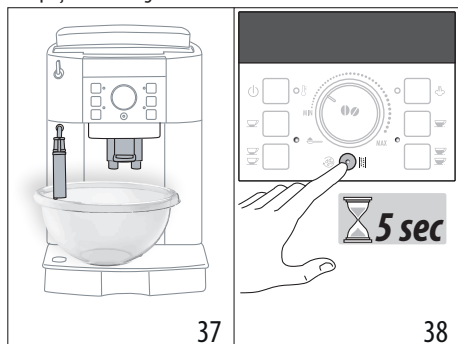
1. Porniți aparatul și așteptați ca acesta să fie gata de utilizare.
2. Goliți tăvița de colectare a picăturilor «A17», recipientul pentru zaț «A13» și introduceți componentele la loc în aparat.
3. Goliți complet rezervorul pentru apă «A9» scoțând, dacă este cazul, filtrul de dedurizare a apei «C3».



35

36

- Turnați în rezervorul pentru apă soluția de decalcifiere «C2» până la nivelul **A** (ce corespunde unei punguțe de 100ml), imprimat pe partea internă a rezervorului «fig. 35», după care adăugați un litru de apă până când se ajunge la nivelul **B** «fig. 36»; apoi reintroduceți rezervorul pentru apă în aparat.
- Așezați sub dispozitivul pentru cappuccino «A18» și sub distribuitorul de cafea «A12» un vas cu capacitate de cel puțin 2 litri «fig. 37».



- Așteptați până când indicatoarele luminoase de preparare cafea rămân aprinse cu lumină fixă.
- Apăsăți tasta «B5» «fig. 38» și țineți-o apăsată timp de minim 5 secunde, pentru a confirma introducerea soluției și pentru a porni ciclul de decalcifiere: indicatorul luminos din interiorul tastei va rămâne aprins cu lumină fixă, pentru a indica pornirea programului de decalcifiere.
- Indicatorul luminos pentru aburi se va aprinde intermitent, indicându-vă că trebuie să rotiți butonul pentru apă caldă/abur «A19» pe poziția I.

Atenție! Pericol de arsuri

Din dispozitivul pentru cappuccino și din distribuitorul de cafea curge apă caldă care conține acizi. Fiți atenți să nu intrați în contact cu această soluție.

- După rotirea butonului pe poz. I, programul de decalcifiere va începe, iar soluția de decalcifiere va curge atât din dispozitivul pentru cappuccino, cât și din distribuitorul de cafea, efectuând în mod automat o întreagă serie de cicluri de clătire, la anumite intervale, pentru a îndepărta reziduurile de calcar din interiorul aparatului.

După aproximativ 25 de minute, aparatul va întrerupe ciclul de decalcifiere, iar pe panou se vor aprinde intermitent indicatoarele luminoase și ; rotiți butonul pentru apă caldă/abur pe poz. 0.

- În acest moment, aparatul este pregătit pentru un ciclu de clătire cu apă curată. Goliți vasul folosit pentru colectarea soluției de decalcifiere și scoateți rezervorul de apă, goliți-l, clătiți-l cu apă de la robinet, umpleți-l până la nivelul MAX

cu apă proaspătă și introduceți-l în aparat: indicatorul luminos se va aprinde intermitent.

- Așezați din nou sub dispozitivul pentru cappuccino și sub distribuitorul de cafea, recipientul folosit pentru colectarea soluției de decalcifiere «fig. 37».
- Rotiți butonul apă caldă/aburi pe poz. I pentru a începe clătirea: apa caldă va curge mai întâi din dispozitivul pentru cappuccino, iar după aceea din distribuitorul de cafea.
- După ce rezervorul de apă s-a golit, pe panou se vor aprinde intermitent indicatoarele luminoase și ; rotiți apoi butonul pentru apă caldă/aburi pe poz. 0.
- Goliți vasul folosit pentru colectarea apei de clătire și scoateți rezervorul de apă, introduceți la loc, dacă a fost scos în prealabil, filtrul de dedurizare a apei, umpleți rezervorul până la nivelul MAX cu apă proaspătă și introduceți-l în aparat: indicatorul luminos aburi se va aprinde intermitent.
- Așezați la loc, sub dispozitivul pentru cappuccino, recipientul gol utilizat pentru colectarea apei de clătire;
- Rotiți butonul apă caldă/aburi pe poz. I: aparatul va relua ciclul de clătire, doar din dispozitivul pentru cappuccino.
- La sfârșit, pe panoul de comandă se va aprinde intermitent indicatorul luminos abur : rotiți butonul apă caldă/abur pe poz. 0.
- Umpleți rezervorul pentru apă cu apă proaspătă, până la nivelul MAX și apoi introduceți-l la loc în aparat. Operațiunea de decalcifiere este acum finalizată.

Rețineți!

- Dacă ciclul de decalcifiere nu se finalizează în mod corect (de ex. din cauza întreruperii alimentării electrice), vă recomandăm să repetați ciclul.
- Este normal ca, după efectuarea ciclului de decalcifiere, să rămână apă în recipientul pentru zaț «A13».
- Aparatul necesită o a treia clătire, în situația în care rezervorul pentru apă nu a fost umplut până la nivelul max: aceasta pentru a vă asigura că nu a mai rămas soluție de decalcifiere în circuitele interne ale aparatului. Înainte de a porni ciclul de clătire, nu uitați să goliți tăvița de colectare a picăturilor.

15. DATE TEHNICE

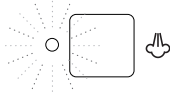





Tensiune:	220-240 V~ 50/60 Hz max. 10A
Putere absorbită:	1450 W
Presiune:	1,5 MPa (15 bari)
Capacitate max. rezervor apă:	1,8 L
Dimensiuni LxAxI:	240x430x350 mm
Greutate:	8,9 Kg
Capacitate max. recipient boabe:	250 g








Societatea De'Longhi își rezervă dreptul de a modifica, în orice moment, caracteristicile tehnice și estetice, păstrând neschimbate funcțiile și calitatea produselor.

15.1 Recomandări pentru un Consum Redus de Energie

- Setează funcția de oprire automată, la 15 minute (consultați capitolul „6. Oprire automată”);
- Activați funcția Consum Redus de Energie (consultați capitolul „7. Consum redus de energie”);
- Efectuați ciclul de decalcifiere, când aparatul solicită acest lucru.

16. SEMNIFICAȚIA INDICATOARELOR LUMINOASE

INDICATOR LUMINOS AFIȘAT	CAUZĂ POSIBILĂ	SOLUȚIE
	Trebuie să rotiți butonul apă caldă/abur «A19»	Rotiți butonul apă caldă/abur.
 <p>APRINDERE CU LUMINĂ INTERMITENTĂ</p>	Apa din rezervor «A9» nu este suficientă.	Umpleți rezervorul cu apă și introduceți-l corect, apăsându-l până la capăt, până când sesizați cuplarea acestuia.
	Rezervorul «A9» nu a fost introdus corect.	Introduceți rezervorul în mod corect, apăsându-l până se fixează.
 <p>APRINDERE CU LUMINĂ INTERMITENTĂ</p>	Recipientul pentru zaț «A13» este plin.	Goliți recipientul pentru zaț, tăvița de colectare a picăturilor «A17» și curățați-le, apoi introduceți-le la loc. Important: atunci când scoateți tăvița de colectare picături, este obligatoriu să goliți de fiecare dată și recipientul pentru zaț, chiar dacă nu este plin. Dacă această operațiune nu este efectuată, este posibil ca atunci când veți prepara următoarele cafele, recipientul să se umple peste limita admisă, iar aparatul să se infunde.
	După curățare nu ați introdus recipientul pentru zaț «A13».	Scoateți tăvița de colectare a picăturilor «A17» și introduceți recipientul pentru zaț.
 <p>APRINDERE CU LUMINĂ INTERMITENTĂ</p>	A fost selectată funcția “cafea pre-măcinată”, dar nu a fost turnată cafeaua pre-măcinată în pâlnie «A6».	Introduceți cafea pre-măcinată în pâlnie sau anulați funcția cafea pre-măcinată.
→		

INDICATOR LUMINOS AFIȘAT	CAUZĂ POSIBILĂ	SOLUȚIE
 <p>APRINDERE CU LUMINĂ INTERMITENTĂ</p>	<p>Măcinarea este prea fină, iar din acest motiv cafeaua curge foarte lent sau nu curge deloc.</p>	<p>Repețiți procesul de preparare a cafelei și rotiți butonul pentru reglarea gradului de măcinare «A2» «fig. 10» cu o treaptă spre numărul 7, în sensul acelor de ceasornic, în timp ce râșnița funcționează. Dacă, după ce ați preparat cel puțin 2 cafele, curgerea este încă prea lentă, repetați reglarea acționând pe butonul de reglare, cu încă o unitate (consultați „9.3 Reglarea râșniței”). Dacă problema persistă, rotiți butonul pentru aburi «A19» pe poz. I și lăsați să curgă puțină apă din dispozitivul pentru cappuccino.</p>
	<p>Dacă este prezent filtrul de dedurizare a apei «C3» este posibil ca formarea unei bule de aer în interiorul circuitului să fi blocat distribuirea.</p>	<p>Lăsați să curgă puțină apă din dispozitivul pentru cappuccino «A18» rotind butonul apă caldă/abur «A19» pe poz. I, până când curgerea devine regulată «fig. 5».</p>
 <p>APRINDERE CU LUMINĂ INTERMITENTĂ</p>	<p>Indică faptul că trebuie să efectuați ciclul de decalcifiere a aparatului.</p>	<p>Trebuie să efectuați cât mai curând programul de decalcifiere descris în cap. „14. Decalcifiere”.</p>
 <p>APRINDERE CU LUMINĂ INTERMITENTĂ</p>	<p>A fost utilizată prea multă cafea.</p>	<p>Selectați un gust mai delicat sau reduceți cantitatea de cafea pre-măcinată și apoi comandați din nou prepararea cafelei.</p>
 <p>APRINDERE CU LUMINĂ INTERMITENTĂ</p>	<p>Boabele de cafea s-au terminat.</p>	<p>Umpleți recipientul pentru boabe de cafea «A7».</p>
 <p>APRINDERE CU LUMINĂ INTERMITENTĂ</p>	<p>Pălnia pentru cafea pre-măcinată «A6» s-a înfundat.</p>	<p>Goliți pălnia, urmând instrucțiunile din par. „13.8 Curățarea pălniei pentru introducerea cafelei pre-măcinate”.</p>
 <p>APRINDERE CU LUMINĂ INTERMITENTĂ</p>	<p>După curățare, infuzorul nu a fost introdus la loc «A11».</p>	<p>Introduceți infuzorul urmând instrucțiunile din par. „13.9 Curățarea infuzorului”.</p>
 <p>APRINDERE CU LUMINĂ INTERMITENTĂ</p>	<p>Interiorul aparatului este foarte murdar.</p>	<p>Curățați foarte bine aparatul, urmând instrucțiunile din cap. „13. Curățare”. Dacă după curățare aparatul încă mai afișează mesajul, adresați-vă unui centru de asistență.</p>

17. REZOLVAREA PROBLEMELOR

În continuare sunt enumerate câteva posibile probleme de funcționare.

Dacă problema nu poate fi remediată prin soluția descrisă, va trebui să vă adresați serviciului de Asistență Tehnică.

PROBLEMĂ	CAUZĂ POSIBILĂ	SOLUȚIE
Cafeaua nu este caldă.	Ceștile nu au fost încălzite în prealabil.	Încălziți ceștile clătindu-le cu apă caldă (N.B: puteți folosi funcția apă caldă) sau de limpezire.
	Infuzorul «A11» s-a răcit pentru că au trecut 2/3 minute de la ultima cafea preparată.	Înainte de a prepara cafeaua, încălziți infuzorul, apăsând pe tasta clătire ☉ ☉ «B5».
	Temperatura setată pentru cafea este prea joasă.	Setați din meniu o temperatură mai ridicată (consultați cap. „9.4 Setarea temperaturii”).
Cafeaua nu este destul de tare sau are prea puțină cremă.	Cafeaua nu este măcinată suficient de fin.	Rotiți butonul de reglare a gradului de măcinare «A2» cu o treaptă în sens opus acelor de ceasornic, în timp ce rășnița funcționează «fig. 8». Modificați cu câte o treaptă, până când obțineți un preparat satisfăcător. Efectul poate fi observat doar după ce preparați 2 cafele (consultați par. „9.3 Reglarea rășniței”).
	Cafeaua nu este corespunzătoare.	Folosiți cafea pentru aparate de cafea espresso.
Cafeaua curge prea încet sau în picături.	Cafeaua este măcinată prea fin.	Rotiți butonul de reglare a gradului de măcinare «A2» cu o treaptă în sensul acelor de ceasornic, în timp ce rășnița funcționează «fig. 8». Modificați cu câte o treaptă, până când obțineți un preparat satisfăcător. Efectul poate fi observat doar după ce preparați 2 cafele (consultați par. „9.3 Reglarea rășniței”).
Cafeaua nu curge prin una sau ambele duze ale distribuitorului.	Duzele sunt înfundate.	Curățați duzele «A12» folosind o scobitoare.
Laptele spumat are bule mari de aer	Laptele nu este suficient de rece sau nu este parțial degresat.	Este de preferat să folosiți lapte degresat total, sau parțial degresat, cu o temperatură de circa 5°C (din frigider). Dacă nici astfel rezultatul obținut nu este cel dorit, încercați o altă marcă de lapte.
Laptele nu este suficient de cremos	Dispozitivul pentru cappuccino «A18» este murdar.	Curățați, urmând instrucțiunile din par. „11.1 Curățarea dispozitivului pentru cappuccino după utilizare”.
Fluxul de abur se întrerupe în timpul utilizării	Un dispozitiv de siguranță întrerupe fluxul de abur după 3 minute.	Așteptați câteva minute, apoi reactivați funcția abur.
La finalizarea operațiunii de decalcifiere, aparatul solicită o a treia clătire	Pe durata celor două cicluri de clătire, rezervorul nu a fost umplut până la nivelul MAX.	Procedați conform instrucțiunilor aparatului, golind mai întâi țavița de colectare picături «A17», pentru a evita revărsarea apei.
Aparatul nu pornește	Ștecherul nu este introdus în priză.	Introduceți ștecherul în priză.
	Numai în cazul modelelor care îl prevăd, verificați dacă întrerupătorul general «A8» este acționat.	Apăsați întrerupătorul general pe poziția I «fig. 1».

Register Now

www.delonghi.com/register



De'Longhi Appliances via Seitz, 47 31100 Treviso Italia delonghi.com

57132C9061_00_0324