

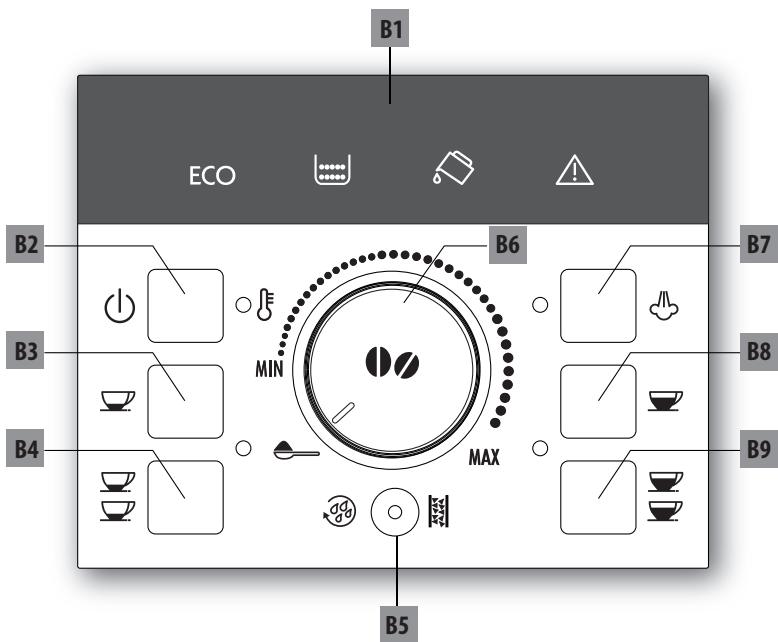
ECAM11.1XX - 12.1XX - 20.1XX - 21.1XX - 22.1XX

KÁVOVAR



De'Longhi

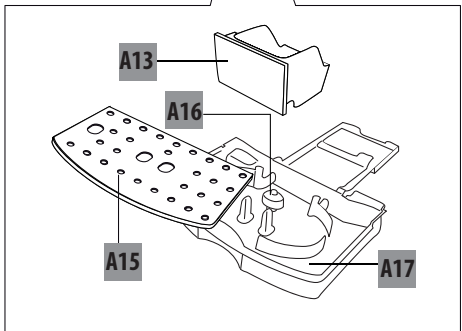
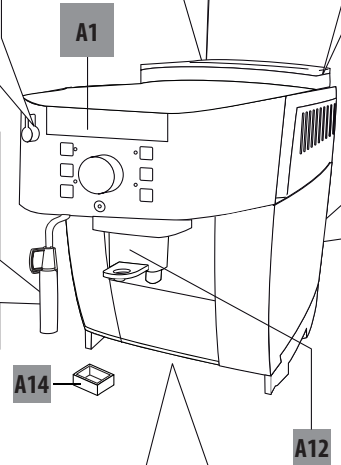
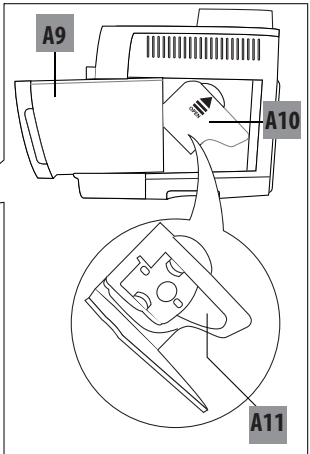
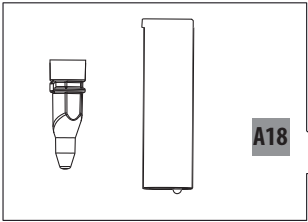
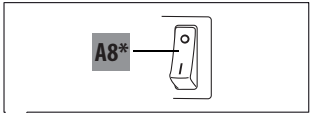
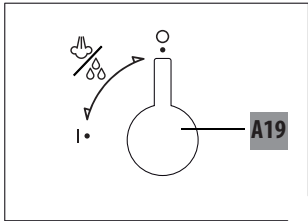
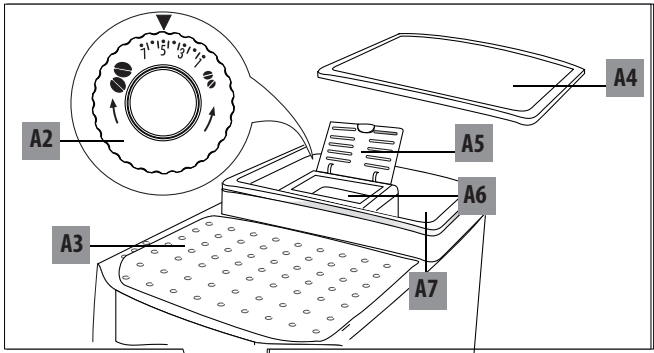
B

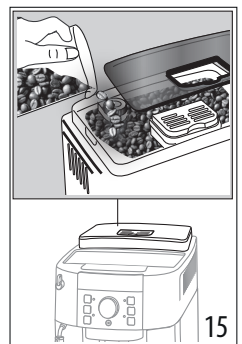
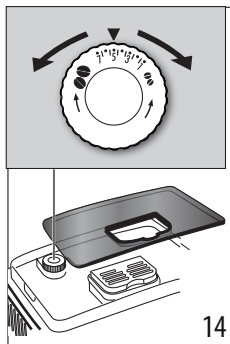
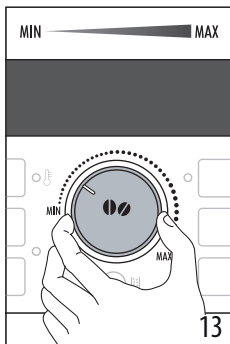
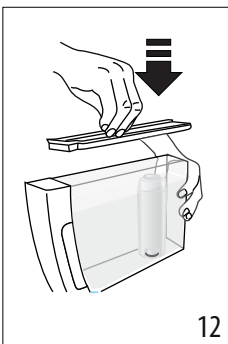
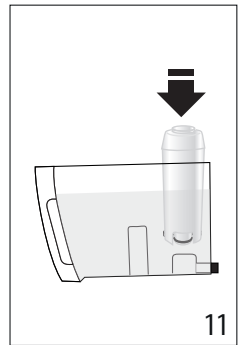
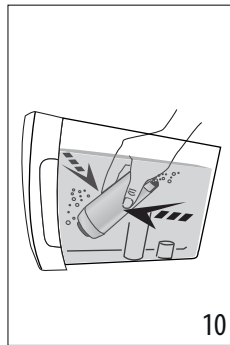
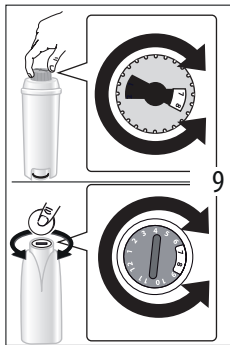
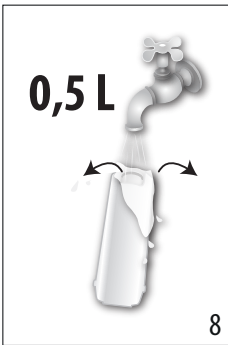
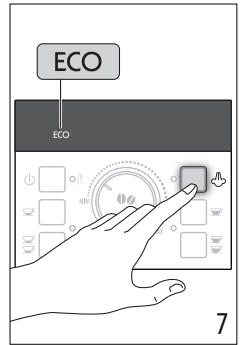
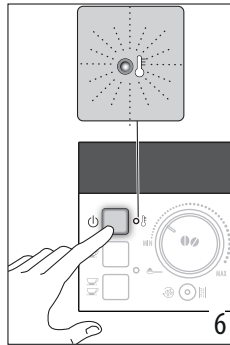
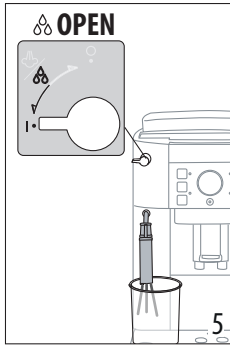
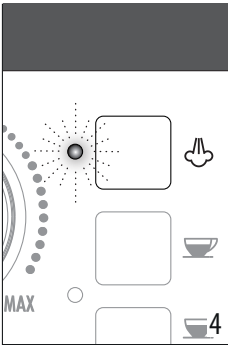
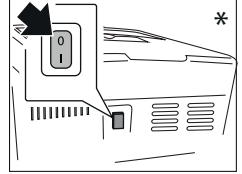
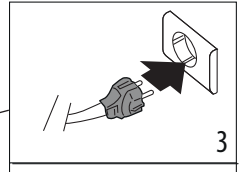
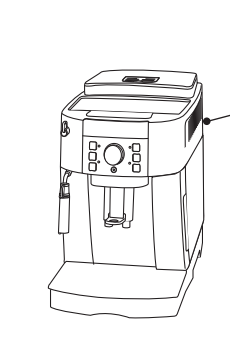
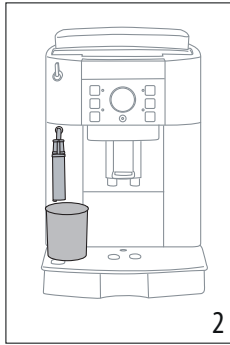
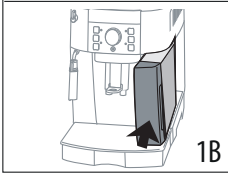
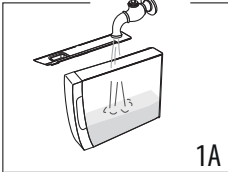


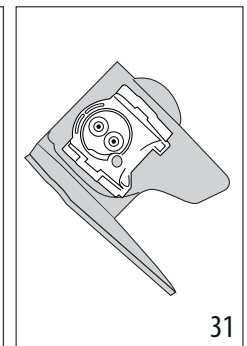
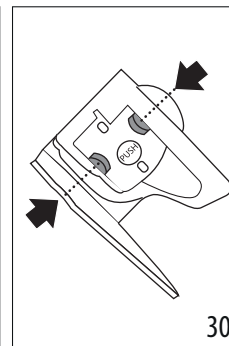
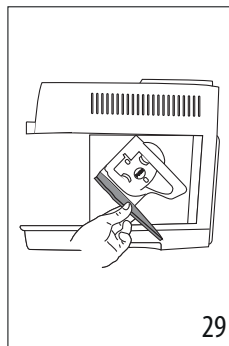
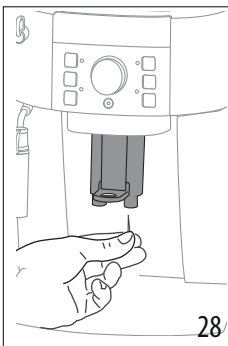
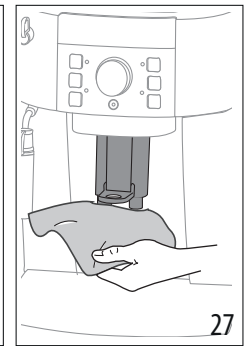
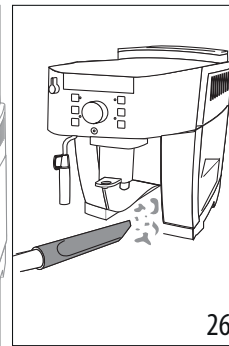
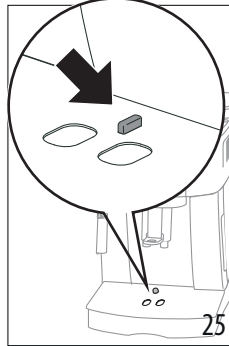
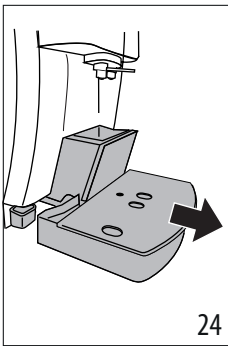
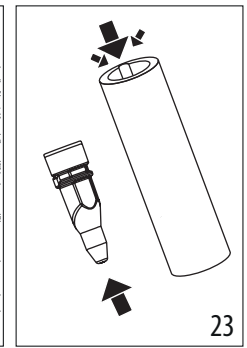
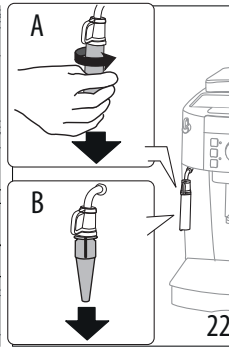
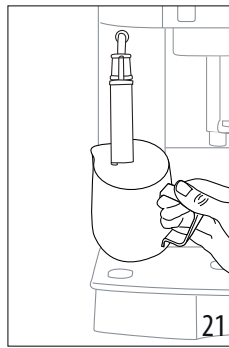
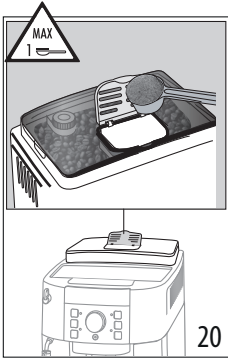
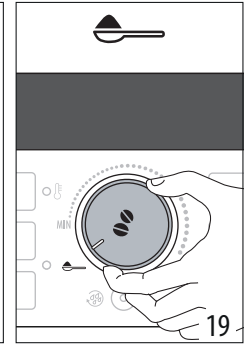
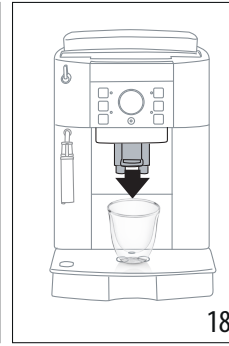
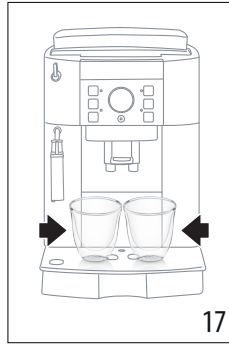
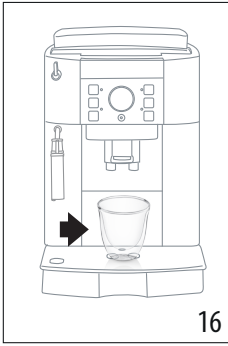
C



A







SHRNUTÍ

1. ÚVOD	7
1.1 Problémy a opravy	7
2. POPIS	7
2.1 Popis přístroje (str. 3 - A)	7
2.2 Popis ovládacího panelu (str. 2 - B)	7
2.3 Popis příslušenství (str. 2 - C)	7
2.4 Popis kontrolnek	7
3. PŘED UVEDENÍM PŘÍSTROJE DO PROVOZU ...	8
4. ZAPNUTÍ PŘÍSTROJE	8
5. VYPÍNÁNÍ PŘÍSTROJE	8
6. AUTOMATICKÉ VYPNUTÍ	8
7. ÚSPORA ENERGIE	9
8. ZMĚKČOVACÍ FILTR (*JE-LI SOUČÁSTÍ DODÁVKY)	9
8.1 Instalace filtru	9
8.2 Odstranění a výměna změkčovacího filtru	9
9. PŘÍPRAVA KÁVY	9
9.1 Volba chuti kávy	9
9.2 Volba množství kávy v šálku	9
9.3 Nastavení kávomlýnku	10
9.4 Nastavení teploty	10
9.5 Rady pro teplejší kávu	10
10. PŘÍPRAVA KÁVY POUŽITÍM ZRNKOVÉ KÁVY	10
10.1 Příprava kávy z předemleté kávy	11
11. PŘÍPRAVA CAPPUCCINA	11
11.1 Čištění napěňovače po použití	11
12. PŘÍPRAVA HORKÉ VODY	11
13. ČIŠTĚNÍ	12
13.1 Čištění přístroje	12
13.2 Čištění vnitřního okruhu přístroje	12
13.3 Čištění zásobníku na kávové sedliny	12
13.4 Čištění odkapávací misky a misky na kondenzát	12
13.5 Čištění vnitřních částí přístroje	12
13.6 Čištění nádržky na vodu	12
13.7 Čištění ústí dávkovače kávy	13
13.8 Čištění násypky na vyspání předemleté kávy	13
13.9 Čištění spařovače	13
14. ODVÁPŇENÍ	13
15. TECHNICKÉ PARAMETRY	15
15.1 Rady pro úsporu energie	15

16. VÝZNAM KONTROLEK	15
17. ŘEŠENÍ PROBLÉMŮ	16

Před použitím přístroje si vždy přečtěte příručku s bezpečnostními upozorněními.

1. ÚVOD

1.1 Problémy a opravy

V případě problémů se je nejprve snažte odstranit, v souladu s pokyny uvedenými v odstavcích „16. Význam kontrolky“ a „17. Řešení problémů“.

Pokud by tyto pokyny nevedly k nápravě a v případě žádosti o další informace, doporučujeme obrátit se telefonicky na asistenční zákaznickou službu na čísle uvedeném na přiloženém listu „Zákaznický servis“.

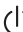



Pokud Vaše země není na tomto seznamu uvedena, zatelefonojte na číslo uvedené v záručním listu. Pro případné opravy se obraťte pouze na technický servis De'Longhi.




2. POPIS

2.1 Popis přístroje (str. 3 - A)

- A1. Ovládací panel
- A2. Otočný regulátor stupně hrubosti mletí kávy
- A3. Plocha na odkládání šáleků
- A4. Víko zásobníku na zrnkovou kávu
- A5. Víko násypky pro předemletou kávu
- A6. Násypka pro sypání předemleté kávy
- A7. Zásobník na zrnkovou kávu
- A8. Hlavní vypínač (*je-li součástí dodávky)
- A9. Nádržka na vodu s víkem* (*je-li součástí dodávky)
- A10. Dvířka spařovače
- A11. Spařovač
- A12. Dávkovač kávy (s nastavitelnou výškou)
- A13. Zásobník na sběr kávové sedliny
- A14. Sběrná miska kondenzátu
- A15. Tácek na odkládání šáleků
- A16. Indikátor hladiny vody v odkapávací misce
- A17. Odkapávací miska
- A18. Napěňovač
- A19. Otočný knoflík páry/horké vody

2.2 Popis ovládacího panelu (str. 2 - B)








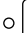
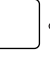








- B1. Kontrolky
- B2. Tlačítko  : pro zapnutí nebo vypnutí přístroje
- B3. Tlačítko  : pro přípravu 1 šálku malé kávy.
- B4. Tlačítko  : pro přípravu 2 šáleků malé kávy.
- B5. Tlačítko  : k provedení vyplachování nebo k provedení odvápění
- B6. Otočný volič: otáčejte pro volbu požadovaného množství kávy nebo pro volbu přípravy předemleté kávy

- B7. Tlačítko  : pro výdej páry pro přípravu nápojů na bázi mléka
- B8. Tlačítko  : pro přípravu 1 šálku velké kávy
- B9. Tlačítko  : pro přípravu 2 šáleků velké kávy.

2.3 Popis příslušenství (str. 2 - C)

- C1. Dávkovací odměrka
- C2. Lahvička s odvápňovacím přípravkem (*je-li součástí dodávky)
- C3. Změkčovací filtr (*je-li součástí dodávky)

2.4 Popis kontrolky


KONTROLKA	VÝZNAM
	Blikající kontrolka: označuje, že přístroj se zahřívá.
  	Označuje, že přístroj vydává 1 nebo 2 šálky malé kávy.
  	Označuje, že přístroj vydává 1 nebo 2 šálky velké kávy.
  	Rozsvícená neblikající kontrolka: označuje, že byla vybrána funkce "pára". Blikající kontrolka: označuje, že je nezbytné otočit knoflíkem páry.
	Označuje, že na ovládacím panelu je zobrazen alarm (viz odst. „16. Význam kontrolky“).
	Rozsvícená neblikající kontrolka: označuje, že chybí zásobník na sedliny: je nutné jej zasunout. Blikající kontrolka: označuje, že zásobník kávové sedliny je plný a je nutné jej vyprázdnit.
	Rozsvícená neblikající kontrolka: označuje, že nebyla vložena nádržka s vodou. Blikající kontrolka: označuje, že voda v nádržce není dostačující.
  	Blikající kontrolka: označuje, že je nezbytné provést odvápění přístroje (viz odst. „14. Odvápění“).
	Rozsvícená neblikající kontrolka: označuje, že přístroj provádí odvápění.
ECO	Označuje, že režim "Úspora energie" je aktivovaný.

3. PŘED UVEDENÍM PŘÍSTROJE DO PROVOZU

Poznámka:

- Při prvním použití opláchněte horkou vodou veškeré odnímatelné příslušenství určené pro kontakt s vodou nebo mlékem.
- Při prvním použití je vodní okruh prázdný, proto může být přístroj velmi hlučný: hluk se postupně s naplněním okruhu zmírní.
- Jakékoli stopy kávy v mlýnku jsou způsobeny provozními zkouškami přístroje před jeho uvedením na trh a jsou důkazem pečlivé péče o výrobek.

Postupujte podle následujících pokynů:

1. Vytáhněte nádržku na vodu «A9», naplňte ji čerstvou vodou až po rysku MAX «obr. 1A», poté ji opět zasuňte do přístroje «obr. 1B».
2. Umístěte pod napěňovač «A18» nádobu s minimálním objemem 100 ml «obr. 2».
3. Připojte přístroj k elektrické síti.
4. U modelů s hlavním vypínačem «A8» se ujistěte, že byl stisknut do polohy I «obr. 3».
5. Na ovládacím panelu bliká kontrolka  «B7» «obr. 4».
6. Otočte knoflík páry «A19» do polohy I «obr. 5»: přístroj vydá vody z napěňovače a poté se vypne.
7. Uvedte otočný knoflík páry do polohy 0.
8. Nyní je kávovar připraven k běžnému použití.

Poznámka:

- Při prvním použití je třeba připravit 4-5 káv nebo 4-5 cappuccin, než přístroj dosáhne uspokojivého výsledku.
- Pro ještě větší potěšení z kávy a lepší výkon přístroje doporučujeme nainstalovat změkčovací filtr. «C3» podle pokynů v kapitole „8. Změkčovací filtr (*je-li součástí dodávky)“. Pokud Váš model není dodáván s filtrem, můžete si jej zakoupit v autorizovaných servisních střediscích De'Longhi.



4. ZAPNUTÍ PŘÍSTROJE

Poznámka:

- Při každém zapnutí přístroje proběhne cyklus automatického předehřátí a vyplachování, který nelze přerušit. Přístroj je připraven k použití teprve po provedení tohoto cyklu.
- Pouze modely s hlavním vypínačem «A8»: před zapnutím přístroje se ujistěte, že je hlavní vypínač umístěný na zadní straně přístroje v pol. I «obr. 3».

Nebezpečí opaření!

Během vyplachování vytéká z ústí dávkovače kávy «A12» trocha horké vody, která je zachycována do odkapávací misky umístěné pod ním. Dávejte pozor, abyste se nepostříkali vodou.

- Pro zapnutí přístroje stiskněte tlačítko  «B2» «obr. 6»: kontrolka  bliká, zatímco přístroj provádí ohřev a automatické vyplachování (tímto způsobem, kromě ohřevu bojleru, přístroj nechá protékat horkou vodu vnitřními trubkami tak, aby se také zahřály).


Když zhasne kontrolka a rozsvítí se kontrolky týkající se tlačítek pro výdej kávy, je přístroj ve správné teplotě.

5. VYPÍNÁNÍ PŘÍSTROJE

Při každém vypínání vykoná přístroj automatické vyplachování, pokud byla připravena káva.

Nebezpečí opaření!


Během vyplachování vytéká z ústí dávkovače kávy «A12» trocha horké vody. Dávejte pozor, abyste se nepostříkali vodou.

Vypněte přístroj stisknutím tlačítka  «B2». Je-li naprogramováno, přístroj provede vyplachování a poté se vypne.

Poznámka:

Pokud se přístroj delší dobu nepoužívá, je vhodné jej odpojit ze zásuvky. U modelů, které jsou jím vybaveny, jednoduše stiskněte hlavní vypínač «A8» do polohy 0.




Pozor!

Nikdy neodpojujte zástrčku nebo, u modelů, které jsou jím vybaveny, nestiskněte hlavní vypínač do polohy 0 dříve, než vypnete přístroj tlačítkem  (standby).

6. AUTOMATICKÉ VYPNUTÍ

Tento časový interval je možné upravit tak, aby se přístroj vypnul po 15 nebo 30 minutách nebo po 1, 2 nebo 3 hodinách nepoužívání.

Pro opětovné naprogramování automatického vypnutí postupujte následovně:

1. Vypněte stisknutím tlačítka  «B2». (Zástrčka musí být zasunuta do elektrické zásuvky a u modelů, které jsou jím vybaveny, musí být hlavní vypínač «A8» v pol. I «obr. 3»).
2. Držte stisknuté tlačítko  «B9» až do rozsvícení kontrolky na ovládacím panelu «B».
3. Stiskněte tlačítko  «B3» (vlevo od knoflíku «B6»), dokud se nerozsvítí kontrolky pro časový interval, po kterém se má přístroj automaticky vypnout:




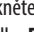

DOBA AUTOMATICKÉHO VYPNUTÍ	ODPOVÍDAJÍCÍ KONTROLKY
15 minut	ECO
30 minut	ECO 
1 hodina	ECO  
2 hodiny	ECO   
3 hodiny	ECO    

4. Stiskněte tlačítko  «B8» (vpravo od otočného knoflíku) pro potvrzení volby; kontrolky zhasnou.

7. ÚSPORA ENERGIE

Režim úspory energie je aktivní, když je zelená kontrolka **ECO** rozsvícená.

Pro deaktivaci nebo opětovnou aktivaci režimu "Úspora energie" postupujte následovně:

1. Vypněte stisknutím tlačítka  «B2». (Zástrčka musí být zasunuta do elektrické zásuvky a u modelů, které jsou jím vybaveny, musí být hlavní vypínač «A8» v pol. I «obr. 3»).
2. Držte stisknuté tlačítko  «B7» až do rozsvícení kontrolky **ECO** «obr. 7».
3. Pro vypnutí funkce stiskněte tlačítko  «B3» (vlevo od knoflíku «B6»): kontrolka **ECO** bliká.
4. Pro opětovnou aktivaci funkce stiskněte znovu tlačítko  (vlevo od knoflíku «B6»): kontrolka **ECO** se rozsvítí a neblíká.
5. Stiskněte tlačítko  «B8» (vpravo od knoflíku «B6») pro potvrzení výběru: kontrolka **ECO** zhasne.

Poznámka:

V režimu úspory energie může kávovar vyžadovat před výdejem první kávy několik vteřin strpení, protože potřebuje více času pro předehřátí.

8. ZMĚKČOVACÍ FILTR (*JE-LI SOUČÁSTÍ DODÁVKY)

Některé modely jsou vybaveny změkčovacím filtrem «C3»: pokud to není případ vašeho modelu, doporučujeme vám zakoupit jej v autorizovaných servisních střediscích De'Longhi.

Pozor:

- Uchovávejte na chladném a suchém místě a nevystavujte slunečnímu záření.
- Po otevření balení filtr ihned použijte.
- Odstraňte filtr před odvápněním přístroje.

Pro správné použití filtru dodržujte níže uvedené pokyny.

8.1 Instalace filtru

1. Vyměňte filtr «C3» z balení a propláchněte ho asi 0,5 l tekoucí vody «obr. 8»
2. Otáčejte diskem datumovky, dokud se nezobrazí příští 2 měsíce použití «obr. 9».

Poznámka:

při pravidelném používání přístroje je trvanlivost filtru dva měsíce; jestliže zůstane přístroj nepoužívaný s nainstalovaným filtrem, jeho trvanlivost je maximálně 3 týdny.

3. Vyměňte nádržku «A9» z přístroje a naplňte ji vodou «obr. 1A».
4. Vložte filtr do nádoby na vodu a zcela jej ponořte, přitom jej nakloňte tak, aby se uvolnily vzduchové bubliny «obr. 10».

5. Vložte filtr do příslušného místa a zatlačte až na doraz «obr. 11».
6. U modelů, kde je k dispozici, uzavřete nádržku víkem «obr. 12», poté znovu vložte nádržku do přístroje.
7. Umístěte pod napěňovač «A18» nádobu s minimálním obsahem 500 ml.
8. Otočte knoflíkem páry «A19» do polohy I pro výdej horké vody.
9. Vydejte alespoň 500 ml vody a poté uveďte knoflík páry do pol. 0.

Poznámka:

Může se stát, že jeden jediný výdej horké vody není dostačující pro instalaci filtru a že se během instalace rozsvítí kontrolky



V takovém případě opakujte instalaci od bodu «8».

Nyní je filtr aktivovaný a je možné přistoupit k použití přístroje.

8.2 Odstranění a výměna změkčovacího filtru

Pokud uplynuly dva měsíce doby trvanlivosti (viz datumovka), anebo pokud není přístroj používán po dobu 3 týdnů, je nezbytné odstranit filtr «C3» z nádržky «A9» a případně jej vyměnit za nový, opakováním postupu popsaného v předchozím odstavci.

9. PŘÍPRAVA KÁVY

9.1 Volba chuti kávy

Použijte knoflík pro výběr chuti kávy «B6» a nastavte požadovanou chuť «obr. 13»: otáčením směrem k „MAX“ se zvyšuje množství kávových zrn, které přístroj namele, a proto bude chuť kávy silnější. S knoflíkem umístěným na MIN získáte extra slabou kávu; s knoflíkem umístěným na MAX se získá extra silná káva.

Poznámka:

- Při prvním použití je nutné připravit více než jednu kávu, aby se identifikovala poloha knoflíku odpovídající požadované chuti kávy.
- Dbejte na to, abyste neotočili příliš směrem k MAX, jinak hrozí nebezpečí, že dojde k příliš pomalému výdeji (po kapkách), zejména pokud jsou současně vyžadovány dva šálky kávy.

9.2 Volba množství kávy v šálku

Přístroj byl předem nastaven ve výrobě na automatický výdej následujících množství kávy:

KÁVA	MNOŽSTVÍ (ML)
Malá káva  «B3»	≈ 40
Velká káva  «B8»	≈ 120
2 x malá káva  «B4»	2 x ≈ 40
2 x velká káva  «B9»	2 x ≈ 120

Pokud si přejete upravit množství kávy (které přístroj automaticky vydá do šálku), postupujte následovně:

- stisknete a držete stisknuté tlačítko, u něhož chcete změnit množství, dokud bliká odpovídající kontrolka a přístroj začne vydávat kávu: poté tlačítko pusťte;
- jakmile káva v šálku dosáhne požadované úrovně, stisknete opět stejné tlačítko a tím se nové množství uloží do paměti.

V tomto okamžiku se po stisknutí tlačítka uloží nová nastavení do paměti přístroje.

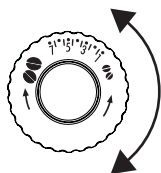
9.3 Nastavení kávomlýnku

Kávomlýnek zpočátku není třeba nastavovat, neboť byl výrobcem již nastaven na správný výdej kávy.

Pokud však po prvních kávkách dochází k výdeji nepřilíš korpózní kávy s malým množstvím pěny nebo k příliš pomalému výdeji kávy (po kapkách), je třeba výdej kávy upravit pomocí otočného regulátoru «A2» stupně hrubosti mletí kávy «obr. 13».

Poznámka:

Otočným regulátorem je možné otáčet pouze tehdy, když je kávomlýnek v provozu v počáteční fázi přípravy kávového nápoje.




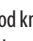

Pokud káva vytéká pomalu nebo nevytéká vůbec, otočte o jednu aretační polohu ve směru hodinových ručiček.

Pro dosažení výdeje hustší kávy nebo pro zlepšení vzhledu pěny otočte v protisměru hodinových ručiček o jedno cvaknutí (ne víc jak jedno cvaknutí najednou, v opačném případě může káva vytékat po kapkách).

Tato změna se projeví teprve po výdeji nejméně 2 po sobě následujících káv. Pokud po této úpravě výsledek ještě není uspokojivý, je zapotřebí zopakovat úpravu otočením knoflíku o další cvaknutí.

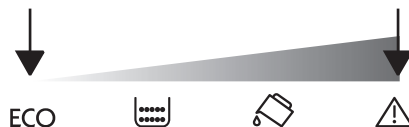
9.4 Nastavení teploty


Pokud chcete změnit teplotu vody, která slouží k přípravě kávy, je třeba postupovat následovně:

1. Vypněte stisknutím tlačítka  «B2». (Zástrčka musí být zasunuta do zásuvky a u modelů, které to vyžadují, musí být hlavní vypínač «A8» v pol. I «obr. 3».)
2. Stiskněte tlačítko  «B3» (vlevo od knoflíku «B6») a drže jej stisknuté, dokud se nerozsvítí kontrolky na ovládacím panelu;
3. Stiskněte tlačítko  až do výběru požadované teploty:

NÍZKÁ

VYSOKÁ




4. Stiskněte tlačítko  «B8» (vpravo od knoflíku «B6») pro potvrzení volby; kontrolky zhasnou.

Poznámka:

Změna teploty je účinnější u velkých nápojů.

9.5 Rady pro teplejší kávu

Pro dosažení teplejší kávy doporučujeme:

- před výdejem provést vyplachování stisknutím tlačítka  «B5» z dávkovače «A12» poteče horká voda, která ohřívá vnitřní okruh přístroje a zajišťuje zvýšení teploty vydávané kávy.
- šálky nahřát horkou vodou (použití funkce horká voda).
- nastavit vyšší teplotu kávy (viz odst. „9.4 Nastavení teploty“).

10. PŘÍPRAVA KÁVY POUŽITÍM ZRNKOVÉ KÁVY

Pozor!

Nepoužívejte karamelizovaná kávová zrnka nebo kávová zrnka obalená v cukru, protože by se mohla nalepit do mlýnku na kávu a poškodit jej.

1. Nasypte zrnkovou kávu do příslušného zásobníku «A7» «obr. 15».
2. Umístěte pod ústí dávkovače kávy «A12»:
 - 1 šálek, pokud chcete připravit 1 kávu «obr. 16»;
 - 2 šálky, pokud chcete připravit 2 kávy «obr. 17».
3. Dávkovač skloňte a co nejvíce jej přiblížte k šálku: tak získáte lepší pěnu «obr. 18».
4. Stiskněte ikonu týkající se požadovaného výdeje:



5. Příprava se zahájí a na ovládacím panelu zůstane zapnutá kontrolka týkající se zvoleného tlačítka.

Po dokončení přípravy bude přístroj připraven k dalšímu použití.

Poznámka:

- Zatímco přístroj připravuje kávu, výdej může být zastaven v kterémkoli okamžiku stisknutím jednoho z tlačítek pro výdej.
- Pokud si přejete množství kávy v šálku zvýšit, stačí po dokončení výdeje podržet (do 3 vteřin) stisknuté jedno z tlačítek pro výdej kávy.
- Pro dosažení teplejší kávy odkazujeme na odstavec „9.5 Rady pro teplejší kávu“.

Pozor!

- Pokud káva vychází po kapkách nebo je moc řídká s málo pěny nebo je příliš studená, přečtěte si pokyny uvedené v kapitole „17. Řešení problémů“.
- Během používání lze na ovládacím panelu zapnout kontrolky, jejichž význam je uveden v kapitole „16. Význam kontrolkek“.

10.1 Příprava kávy z předemleté kávy

Pozor!

- Nikdy nesypte kávová zrna do násypky předemleté kávy «A6», jinak by mohlo dojít k poškození přístroje.
- Nikdy do přístroje nesypte mletou kávu, když je přístroj vypnutý, abyste zamezili rozptýlení kávy uvnitř přístroje, a tím jeho znečištění. Přístroj by se mohl tímto způsobem poškodit.
- Nikdy nesypte více než 1 zarovnanou odměrku «C1», jinak by mohlo dojít ke znečištění přístroje nebo k zanesení násypky.



Poznámka:

Pokud používáte předemletou kávu, je možné připravit vždy jen jeden šálek kávy.

1. Ujistěte se, že je přístroj zapnutý.
2. Otočte voličem pro volbu chuti kávy «B6»proti směru hodinových ručiček až na konec, do polohy ☞ «obr. 19».
3. Ujistěte se, že násypka «A6» není ucpaná, pak nasypte jednu rovnou odměrku «C1» předemleté kávy «obr. 20».
4. Umístěte jeden šálek pod ústí dávkovače kávy «A12».
5. Stiskněte požadované tlačítko pro výdej 1 šálku (☞ «B3» nebo ☞ «B8»)
6. Příprava je zahájena.

11. PŘÍPRAVA CAPPUCCINA

Nebezpečí opaření!

Během těchto příprav uniká pára: dávejte pozor, abyste se nespálili.

1. Na cappuccino připravte kávu do velkého šálku;
2. Naplníte nádobu, pokud možno vybavenou úchytem, aby nedošlo k opaření, s přibližně 100 ml mléka na každé cappuccino, které chcete připravit. Při výběru velikosti nádoby berte na vědomí, že se objem mléka zvýší 2 až 3 krát;

Poznámka:

- Pro dosažení hustší a rovnoměrnější pěny použijte zcela odtučněné mléko nebo polotučné mléko o teplotě, kterou má v ledničce (cca 5 °C). Aby se zabránilo tvoreni málo našlehaného mléka nebo velkým bublinám, vyčistíte po každé napěňovač «A18»tak, jak je popsáno v odstavci „11.1 Čištění napěňovače po použití“.

- Množství pěny se může lišit v závislosti na:
 - typu mléka nebo rostlinného nápoje;
 - použité značky;
 - složení a nutričních hodnotách
- 3. Stiskněte tlačítko ☞ «B7»: bliká kontrolka ☞ .
- 4. Ponořte napěňovač do nádoby na mléko «obr. 21».
- 5. Po několika vteřinách, když kontrolka ☞ bliká, otočte knoflíkem páry «A19» do pol. I «obr. 5». Z napěňovače mléka vyjde pára, která pomůže mléku vytvořit krémový vzhled a navýší jeho objem.
- 6. Pro získání krémovější pěny pohybujte nádobkou pomalými otáčivými pohyby zezdola nahoru. (Doporučuje se nevydávat páru déle než 3 minuty za sebou);
- 7. Po dosažení požadované pěny přerušete výdej páry uvedním knoflíku na páru do polohy 0.

Nebezpečí opaření!

Před vyjmutím nádoby s napěněným mlékem vypněte páru, aby se zabránilo případným opařením způsobeným postříkání horkým mlékem.

8. Do předem připravené kávy přidejte mléčnou pěnu. Cappuccino je hotové: ocukrujte podle libosti, a pokud si přejete, posypte pěnu trochou kakaového prášku.

11.1 Čištění napěňovače po použití

Čistíte napěňovač «A18» po každém použití, vyhnete se tak ukládání zbytků mléka uvnitř anebo jeho ucpaní.

1. Umístěte pod napěňovač nádobu a nechte několik vteřin vytékat trochu vody, přičemž otočte knoflíkem páry «A19» do pol. I «obr. 5». Poté uveďte knoflík páry do polohy 0 pro přerušení výdeje horké vody.
2. Vyčkejte několik minut, než se napěňovač ochladí; poté, jednou rukou držte pevně držadlo trubky napěňovače a druhou otáčejte proti směru hodinových ručiček «obr. 21» a sejměte napěňovač jeho stažením směrem dolů.
3. Sejměte parní trysku jejím stažením směrem dolů «obr. 22».
4. Zkontrolujte, zda dva otvory označené šipkou na obr. 23 nejsou zanesené. Pokud je nutné, vyčistěte je pomocí párátko.
5. Pečlivě umyjte všechny části napěňovače houbičkou a teplou vodou.
6. Vložte zpět trysku a napěňovač pod trysku tlakem směrem nahoru a otáčením až do zacvaknutí.

12. PŘÍPRAVA HORKÉ VODY

Nebezpečí opaření!

Nenechávejte přístroj bez dozoru, když vydává horkou vodu. Trubka napěňovače «A18» se během výdeje zahřívá, a proto musí být dávkovač uchopen pouze za držadlo.

1. Umístěte pod napěňovač nádobu «A18» (co nejbližší, aby nedocházelo k rozstříkování vody).
2. Otočte knoflíkem páry «A19» do polohy **I**: začne vydávání.
3. Pro přerušení uveďte knoflík na páru do polohy **0**.

Poznámka:

Pokud je aktivovaný režim "Úspora energie", může trvat několik vteřin, než dojde k výdeji horké vody.

13. ČIŠTĚNÍ

13.1 Čištění přístroje

Následující části přístroje je nutné pravidelně čistit:



- vnitřní okruh přístroje;
- zásobník na kávové sedliny «A13»;
- odkapávací miska «A17» a sběrná miska kondenzátu «A14»;
- nádržka na vodu «A9»;
- ústí dávkovače kávy «A12»;
- napěňovač «A18»;
- násypka na vsypání předemleté kávy «A6»;
- spařovač «A11», přístupný po otevření servisních dvířek «A10»;
- ovládací panel «A1».

Pozor!

- Na čištění přístroje nepoužívejte ředidla, abrazivní čisticí prostředky nebo alkohol. U superautomatických přístrojů De'Longhi není nutné používat k čištění přístroje chemické přísady.
- Žádná součást přístroje nemůže být umývána v myčce na nádobí.
- Na odstraňování vodního kamene nebo kávových usazenin nikdy nepoužívejte kovové předměty, protože by mohlo dojít k poškrábání kovového nebo plastového povrchu.

13.2 Čištění vnitřního okruhu přístroje


V případě nečinnosti vyšší než 3 až 4 dny je důrazně doporučeno, před jeho použitím, přístroj zapnout a provést výdej:

- 2-3 vyplachování stisknutím tlačítka   «B5»;
- horké vody, po dobu několika vteřin, otočením knoflíku horké vody/páry «A19» do pol. **I**.

Poznámka:

- Je normální, že po provedení tohoto čištění bude voda v zásobníku na kávové sedliny «A13».

13.3 Čištění zásobníku na kávové sedliny

Když bliká kontrolka , je nezbytné vyprázdnit a vyčistit zásobník na sedliny «A13». Dokud nedojde k vyčištění zásobníku na sedliny, kontrolka bude nadále blikat a přístroj nebude schopen připravovat kávu.

Pro provedení čištění (při zapnutém přístroji):

- Vyjměte odkapávací misku «A17» «obr. 24», vyprázdněte ji a vyčistěte.

- Vyprázdněte a pečlivě vyčistěte zásobník na sedliny «A13», odstraňte veškeré zbytky, které se usadily na dně.
- Zkontrolujte také červenou misku na kondenzát «A14» a je-li plná, vyprázdněte ji.

Pozor!

Při vyjmutí odkapávací misky je vždy nutné vyprázdnit zásobník na sedliny, i když není zcela zaplněný.

Pokud tento úkon neprovedete, může se stát, že při přípravě dalších káv se zásobník na sedliny naplní nadměrně a přístroj se zaneše zbytky použité kávy.

13.4 Čištění odkapávací misky a misky na kondenzát

Pozor!

Pokud není odkapávací miska «A17» pravidelně vyprazdňována, může dojít k přetečení vody a k jejímu proniknutí dovnitř přístroje nebo vedle něj. To může poškodit přístroj, podpěrnou desku nebo okolní plochu.

Odkapávací miska je vybavena indikátorem hladiny vody v podobě plováku «A16» (červené barvy), který indikuje hladinu obsažené vody «obr. 25». Dříve než tento indikátor začne vyčnívat z tácku na odkládání šálků, je nezbytné vyprázdnit misku a vyčistit ji.

Při vyjmutí odkapávací misky postupujte následovně:

1. Vyjměte odkapávací misku «A17» a zásobník na kávové sedliny «A13» «obr. 24»;
2. Vyprázdněte odkapávací misku a zásobník na sedliny a umyjte je;
3. Zkontrolujte misku na kondenzát «A14» a, je-li plná, vyprázdněte ji.
4. Zasuňte zpět odkapávací misku spolu se zásobníkem na kávové sedliny.

13.5 Čištění vnitřních částí přístroje

Nebezpečí úrazu elektrickým proudem!

Před jakýmkoliv čištěním vnitřních částí přístroje musí být přístroj vypnutý (viz „5. Vypínání přístroje“) a odpojený od elektrické sítě. Přístroj nikdy neponořujte do vody.

1. Pravidelně (přibližně jednou za měsíc) zkontrolujte, zda vnitřní prostor přístroje (přístupný po vyjmutí odkapávací misky) není znečištěný. V případě potřeby odstraňte usazeniny kávy pomocí houbičky.
2. Všechny zbytky vysajte vysavačem «obr. 26».

13.6 Čištění nádržky na vodu

1. Pravidelně (přibližně jednou za měsíc) a po každé výměně změkčovacího filtru «C3» (*je-li součástí dodávky) čistěte nádržku na vodu «A9» vlhkým hadříkem a trochou jemného mycího prostředku.
2. Odstraňte filtr (pokud je přítomen) a opláchněte ho pod tekoucí vodou.

3. Znovu vložte filtr zpět (je-li součástí dodávky), naplňte nádrž čerstvou vodou a zasuňte ji zpět.
4. (Pouze pro modely se změkčovacím filtrem) Vydejte 100 ml vody.

13.7 Čištění ústí dávkovače kávy

1. Čistíte ústí dávkovače kávy «A12» houbičkou nebo hadříkem «obr. 27».
2. Kontrolujte, zda otvory dávkovače kávy nejsou zanesené. V případě potřeby odstraňte kávovou sedimentu párátkem «obr. 28».

13.8 Čištění náspyky na vsypání předemleté kávy

Pravidelně kontrolujte (přibližně jednou za měsíc), zda náspyka pro vsypání předemleté kávy «A6» není ucpaná. V případě potřeby odstraňte usazeniny kávy.

13.9 Čištění spařovače

Spařovač «A11» je třeba čistit alespoň jednou za měsíc.

Pozor!

Spařovač nelze vytáhnout, pokud je přístroj zapnutý.

1. Ujistěte se, že byl přístroj správně vypnutý (viz „5. Vypínání přístroje“).
2. Vyjměte nádržku na vodu «A9».
3. Otevřete dvířka spařovače «A10» «obr. 29» umístěná na pravém boku.
4. Dvě barevná uvolňovací tlačítka zatlačte směrem dovnitř a současně vyjměte spařovač «obr. 30».

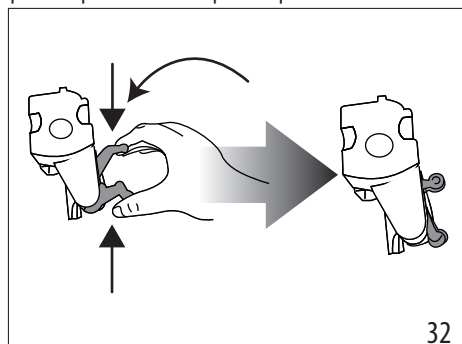
Pozor!

Vyčistěte spařovač bez saponátů, které by jej mohly poškodit.

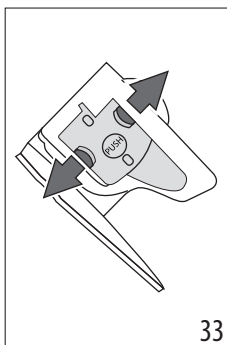
5. Spařovač ponořte na přibližně 5 minut do vody a potom opláchněte pod tekoucí vodou.
6. Vyčistěte případné zbytky kávy v držáku, kde je umístěn spařovač.
7. Po vyčištění zasuňte spařovač zpět do držáku «obr. 31»; poté stiskněte nápis PUSH, dokud neuslyšíte zacvaknutí.

Poznámka:

Pokud spařovač nejde zasunout, je třeba jej (před zasunutím) správně zapalohovat dvěma páčkami podle obr. 32.



32



33


8. Po zasunutí zkontrolujte, zda se dvě barevná tlačítka vysunula směrem ven «obr. 33».
9. Zavřete víko spařovače.
10. Zasuňte znovu nádržku na vodu.

14. ODVÁPŇNĚNÍ

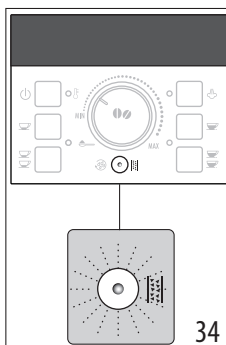
Pozor!

- Před použitím si přečteně pokyny a značení odvápnovacího prostředku, uvedené na jeho obalu.
- Doporučujeme používat výhradně odvápnovací přípravek De'Longhi. Použití nevhodných odvápnovacích přípravků nebo nesprávné provádění odvápnění by mohly vést ke vzniku závad, na které se nevztahuje záruka výrobce.
- Odvápnovač může poškodit jemné povrchy. Pokud dojde k náhodnému rozliti výrobku, okamžitě jej osušte.

Pro provedení odvápnění	
Odvápnovací přípravek	Odvápnovací přípravek De'Longhi
Nádoba	Doporučený objem: 2 l
Doba	~45min

Odvápněte přístroj, když na ovládacím panelu «B» bliká kontrolka  «B5» «obr. 34».

Pozor!

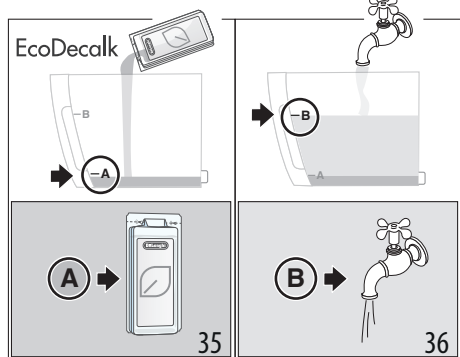


34

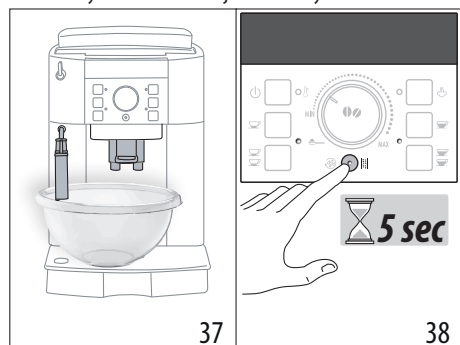
- Před použitím si přečteně pokyny a značení odvápnovacího prostředku, uvedené na jeho obalu.
- Doporučujeme používat výhradně odvápnovací přípravek De'Longhi. Použití nevhodných odvápnovacích přípravků nebo nesprávné provádění odvápnění by mohly vést ke vzniku závad, na které se nevztahuje záruka výrobce.

1. Zapněte přístroj a počkejte, až je připraven k použití.

2. Vyprázdněte odkapávací misku «A17», zásobník na kávové sedliny «A13» a znovu vše zasuňte do přístroje.
3. Vyprázdněte kompletně nádržku s vodou «A9» a odstraňte, je-li přítomen, změkčovací filtr «C3».



4. Nalijte do nádržky na vodu odvápnovač «C2» až do úrovně hladiny A (odpovídající jednomu balení o 100ml) vyražené na vnitřní straně nádržky «obr. 35»; poté přidejte jeden litr vody až do dosažení hladiny B «obr. 36»; znovu zasuňte nádržku na vodu.
5. Umístěte pod napěňovač «A18» a dávkovač kávy «A12» nádoby s minimálním objemem 2 litry «obr. 37».



6. Vyčkejte, až se kontrolky výdeje kávy rozsvítí a neblíkají.
7. Stisknete tlačítko «B5» «obr. 38» a držte jej stisknuté po dobu alespoň 5 sekund, abyste potvrdili nalití roztoku a spustili odvápnění: kontrolka uvnitř tlačítka zůstane rozsvícená, což znamená začátek odvápnovacího programu.
8. Kontrolka páry «A19» bliká k označení potřeby otočení knoflíku horké vody/páry «A19» do polohy I.

Pozor! Nebezpečí opaření

Z napěňovače a dávkovače kávy bude vytékat horká voda obsahující kyseliny. Dávejte tedy pozor, abyste nepřišli do kontaktu s tímto roztokem.

9. Když je knoflík otočen do pol. I, spustí se program odvápnění a odvápnovací roztok bude vytékat jak z napěňovače, tak z dávkovače kávy, a bude automaticky provedena celá řada přerušovaných vyplachování za účelem odstranění zbytků vodního kamene z vnitřku přístroje.

Po zhruba 25 minutách přístroj přeruší odvápnění a na panelu budou blikat kontrolky «A19» a «A18»; otočte knoflíkem horké vody/páry do pol. 0.

10. Přístroj je nyní připraven k procesu vyplachování čerstvou vodou. Vyprázdněte nádobu, kterou jste použili k zachycení odvápnovacího roztoku a vyjměte nádržku na vodu, vyprázdněte ji, vypláchněte pod tekoucí vodou, naplňte ji čerstvou vodou až do úrovně MAX a vložte do přístroje: kontrolka «A18» bliká.
 11. Znovu umístěte pod napěňovač a dávkovač kávy nádobu použitou pro zachycení odvápnovacího roztoku «obr. 37».
 12. Otočte kolečkem horké vody/páry do pol. I pro zahájení vyplachování: horká voda vytéká nejprve z napěňovače a poté z dávkovače kávy.
 13. Když je nádržka na vodu prázdná, na panelu blikají kontrolky «A19» a «A18»; otočte knoflíkem horká voda/pára do pol. 0.
 14. Vyprázdněte nádobu použitou pro zachycení výplachové vody, vyjměte nádržku na vodu, znovu vložte změkčovací filtr, pokud jste jej předtím odstranili, naplňte nádržku čerstvou vodou až do úrovně MAX a vložte do přístroje: kontrolka páry bliká.
 15. Umístěte pod napěňovač nádobu použitou pro zachycení výplachové vody;
 16. Otočte kolečkem horké vody/páry do pol. I: přístroj bude pokračovat ve vyplachování pouze od napěňovače.
 17. Na konci na ovládacím panelu bliká kontrolka páry «A19»; otočte kolečkem horké vody/páry do pol. 0.
 18. Naplňte nádržku na vodu čerstvou vodou až do úrovně MAX a znovu ji zasuňte do přístroje.
- Proces odvápnění je tak dokončen.

Poznámka!

- Pokud cyklus odvápnění nebyl ukončen správně (tj. přerušování dodávky elektriny), doporučuje se cyklus opakovat.
- Je normální, že po provedení odvápnovacího cyklu bude voda v zásobníku na kávové sedliny «A13».
- Přístroj vyžaduje třetí vyplachování v případě, že nádržka na vodu nebyla naplněna až do úrovně max: to aby bylo zaručeno, že se ve vnitřních trubkách přístroje nenachází odvápnovací roztok. Před zahájením vyplachování nezapoňte vyprázdnit odkapávací misku.

15. TECHNICKÉ PARAMETRY

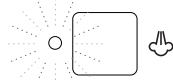


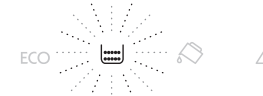

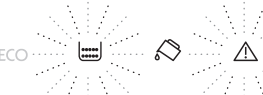
Napětí:	220-240 V~ 50/60 Hz max. 10A
Příkon:	1450 W
Tlak:	1,5 MPa (15 bar)
Max. kapacita nádržky na vodu:	1,8 L
Rozměry ŠxHxV:	240x430x350 mm
Hmotnost:	8,9 kg
Max. kapacita zásobníku zrnkové kávy:	250 g

Společnost De'Longhi si vyhrazuje právo kdykoli změnit technické a estetické vlastnosti při zachování funkčnosti a kvality výrobků.


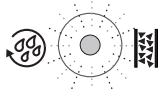
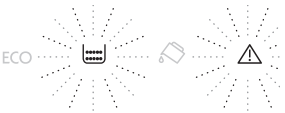



15.1 Rady pro úsporu energie

- Nastavte automatické vypnutí na 15 minut (viz kapitola „6. Automatické vypnutí“):
- Aktivujte Úsporu energie (viz kapitola „7. Úspora energie“):
- Pokud to přístroj vyžaduje, proveďte cyklus odvápnění.

16. VÝZNAM KONTROLEK

ZOBRAZENÁ KONTROLKA	MOŽNÁ PŘÍČINA	NÁPRAVA
	Je nezbytné otočit kolečkem horké vody/páry «A19»	Otočte knoflíkem horká voda/pára.
 BLIKAJÍCÍ	V nádržce «A9» není dostatečné množství vody.	Naplňte nádržku na vodu a správně ji zasuňte zatlačením až na doraz, dokud neuslyšíte zacvaknutí.
	Nádržka «A9» není správně zasunuta.	Vložte správně nádržku a zasuňte ji až na doraz.
 BLIKAJÍCÍ	Zásobník na sedliny «A13» je plný.	Vyprázdněte zásobník na sedliny, odkapávací misku «A17» a vyčistěte je, pak je znovu zasuňte. Důležité: při vytažení odkapávací misky je vždy nutné vyprázdnit zásobník kávové sedliny, i když není zcela plný. Pokud tento úkon neprovedete, může se stát, že při přípravě dalších káv se zásobník na sedliny naplní nadměrně a přístroj se zanesou zbytky použité kávy.
	Po čištění nebyl vložen zásobník na sedliny «A13».	Vytáhněte odkapávací misku «A17» a vložte zásobník na sedliny.
 BLIKAJÍCÍ	Namletí je příliš jemné a káva tedy vytéká pomalu nebo vůbec.	Zopakujte výdej kávy a za provozu mlýnku na kávu otočte regulátorem mletí kávy «A2» «obr. 10» ve směru hodinových ručiček o jednu aretační polohu směrem k číslu 7. Pokud je po přípravě nejméně 2 káv příprava stále příliš pomalá, zopakujte úpravu otočením regulátoru o další aretační polohu (viz „9.3 Nastavení kávomlýnku“). Pokud problém přetrvává, otočte knoflík na páru «A19» do pol. I a nechte z napěňovače vytéct trochu vody.
	Pokud je přítomen změkčovací filtr «C3», mohlo dojít k uvolnění vzduchové bubliny uvnitř okruhu, která zablokovala výdej.	Vydejte trochu vody z napěňovače «A18» otočením knoflíku horké vody/páry «A19» do pol. I, dokud není tok pravidelný «obr. 5».





ZOBRAZENÁ KONTROLKA	MOŽNÁ PŘÍČINA	NÁPRAVA
 <p>BLIKAJÍCÍ</p>	Byla zvolena funkce “předemletá káva”, ale předemletá káva nebyla nasypana do násypky «A6».	Nasypte předemletou kávu do násypky nebo zrušte funkci předemleté kávy.
 <p>BLIKAJÍCÍ</p>	Udává, že je nezbytné přístroj odvápnit.	Musí být co nejdříve proveden program odvápnění popsany v kap. „14. Odvápnění“.
 <p>BLIKAJÍCÍ</p>	Bylo použito příliš mnoho kávy.	Zvolte jemnější chuť nebo snižte množství mleté kávy a poté znovu požadujte výdej kávy.
 <p>BLIKAJÍCÍ</p>	Zrnka kávy jsou spotřebována.	Naplňte zásobník na zrnkovou kávu «A7».
	Násypka na předemletou kávu «A6» je zanesená.	Vyprázdněte násypku, jak je popsáno v odst. „13.8 Čištění násypky na vsypání předemleté kávy“.
 <p>BLIKAJÍCÍ</p>	Po čištění nebyl znovu vložen spařovač «A11».	Vložte spařovač, jak je popsáno v odst. „13.9 Čištění spařovače“.
	Vnitřek přístroje je velmi znečištěn.	Pečlivě vyčistěte přístroj, jak je popsáno v kap. „13. Čištění“. Pokud se tato zpráva bude na displeji zobrazovat i po čištění, obraťte se na servisní středisko.

17. ŘEŠENÍ PROBLÉMŮ

Níže jsou uvedeny některé chybné funkce.

Pokud problém nebude možné odstranit popsáním způsobem, obraťte se na středisko technické asistence.

PROBLÉM	MOŽNÁ PŘÍČINA	NÁPRAVA
Káva není teplá.	Šálky nebyly předehřátý.	Nahřejte šálky opláchnutím teplou vodou (pozn: lze použít funkci horká voda) nebo výplachem.
	Spařovač «A11» se ochladil, protože od přípravy poslední kávy uplynuly 2-3 minuty.	Před přípravou kávy ohřejte spařovač stisknutím tlačítka pro vyplachování   «B5».
	Nastavená teplota kávy je nízká.	Nastavte z nabídky vyšší teplotu kávy (viz kap. „9.4 Nastavení teploty“).
		→

PROBLÉM	MOŽNÁ PŘÍČINA	NÁPRAVA
Káva je málo objemná nebo má málo pěny.	Káva je namleta příliš nahrubo.	Otočte regulátorem mletí kávy «A2» o jednu aretační polohu protisměru hodinových ručiček, dokud je kávomlýnek ve funkci «obr. 8». Posunujte se vždy o jednu aretační polohu, dokud nedosáhnete požadovaného výdeje. Efekt je viditelný pouze po 2 vydáních kávy (viz odst. „9.3 Nastavení kávomlýnku“).
	Káva není vhodná.	Použijte kávu určenou pro použití v kávovarech na espresso.
Káva vytéká příliš pomalu nebo kape.	Káva je namleta příliš jemně.	Otočte regulátorem mletí kávy «A2» o jednu aretační polohu ve směru hodinových ručiček, dokud je kávomlýnek ve funkci «obr. 8». Posunujte se vždy o jednu aretační polohu, dokud nedosáhnete požadovaného výdeje. Efekt je viditelný pouze po 2 vydáních kávy (viz odst. „9.3 Nastavení kávomlýnku“).
Z jednoho nebo z obou ústí dávkovače nevytéká káva.	Otvory v ústích jsou zanesené.	Vyčistěte ústí «A12» párátkem.
Našlehané mléko má velké bubliny	Mléko není dostatečně studené nebo není polotučné.	Použijte přednostně zcela odtučněné mléko nebo polotučné mléko o teplotě, kterou má v ledničce (cca 5 °C). Pokud výsledek není stále uspokojivý, zkuste změnit značku mléka.
Mléko není napěněné	Napěňovač «A18» je špinavý.	Vykonejte čištění, jak je popsáno v odst. „11.1 Čištění napěňovače po použití“.
Během použití se přeruší výdej páry	Bezpečnostní zařízení přeruší výdej páry po 3 minutách.	Počkejte několik minut, poté funkci páry znovu zapněte.
Po dokončení odvápnění si přístroj vyžádá třetí vyplachování	Během dvou cyklů vyplachování nebyla nádržka naplněna až do úrovně MAX.	Postupujte podle požadavku přístroje, ale vyprázdněte předtím odkapávací misku «A17», aby se zabránilo přetečení vody.
Přístroj se nezapíná	Zástrčka není zapojena do zásuvky.	Zapojte zástrčku do zásuvky.
	Pokud jsou jím modely vybaveny, ověřte, že je hlavní vypínač «A8» zapnutý.	Přepněte hlavní vypínač do polohy I «obr. 1».

Register Now

www.delonghi.com/register



De'Longhi Appliances via Seitz, 47 31100 Treviso Italia delonghi.com

57132C9061_00_0324