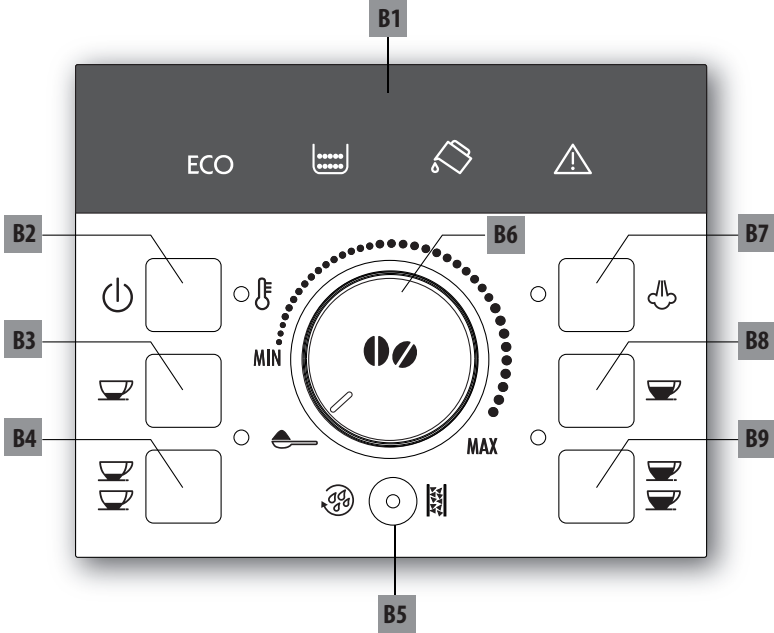

ECAM11.1XX - 12.1XX - 20.1XX - 21.1XX - 22.1XX

KAFIJAS AUTOMĀTS
Lietošanas instrukcija



DeLonghi

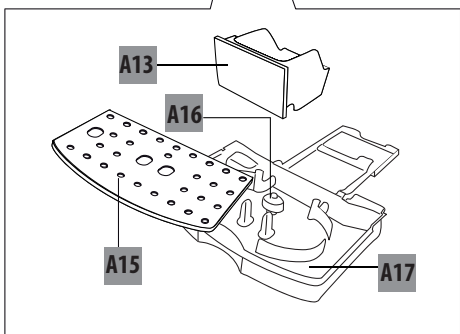
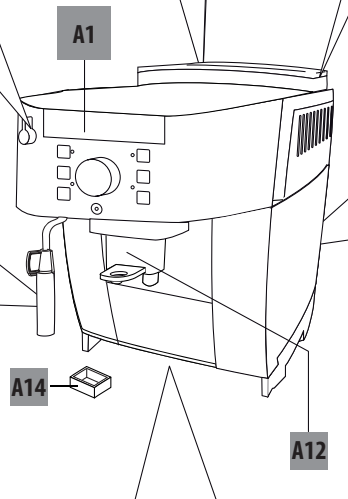
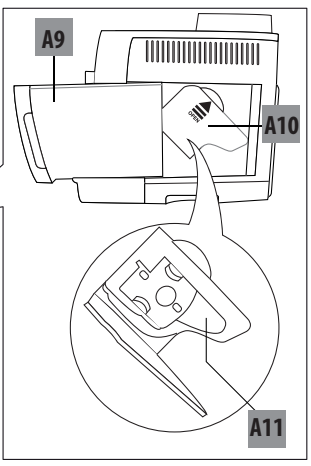
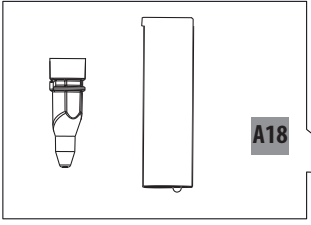
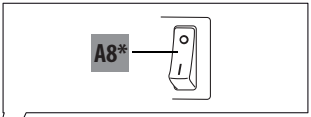
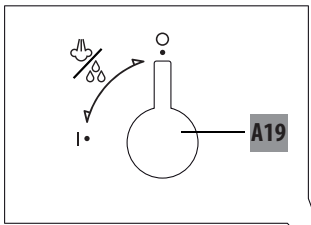
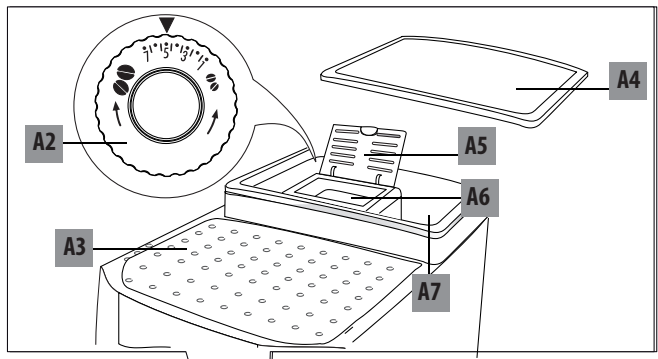
B

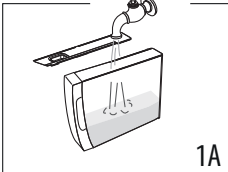


C

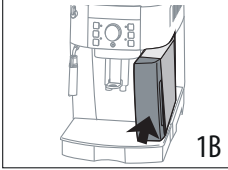


A

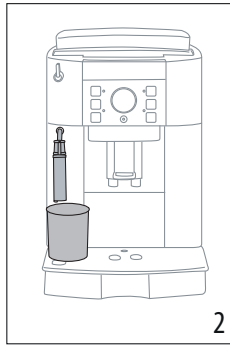




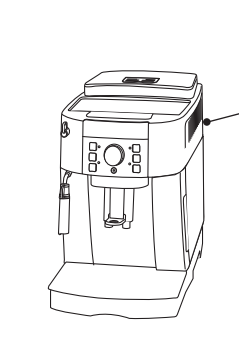
1A



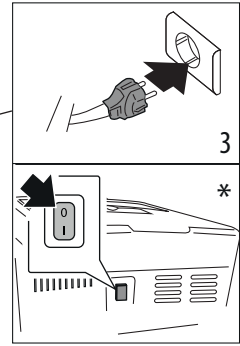
1B



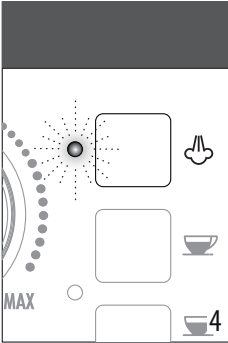
2



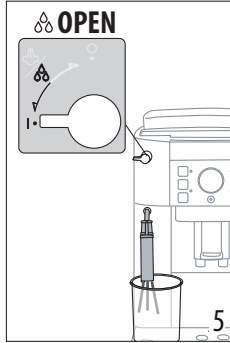
3



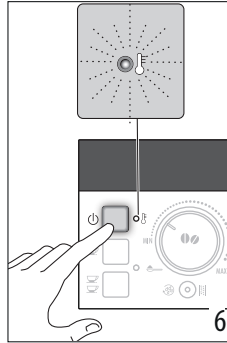
*



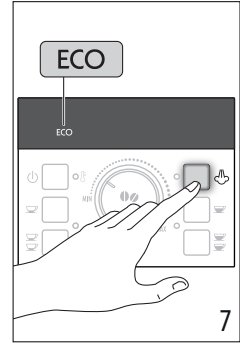
4



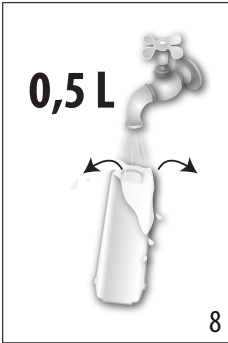
5



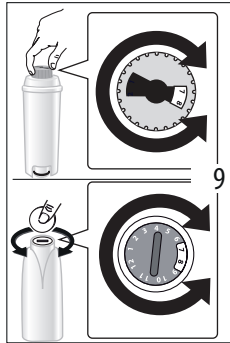
6



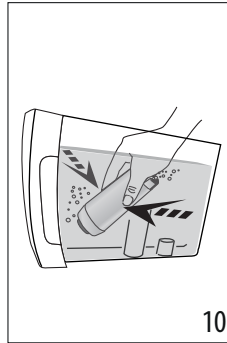
7



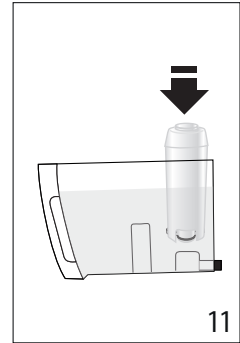
8



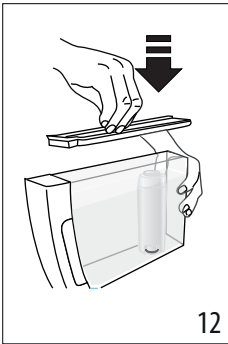
9



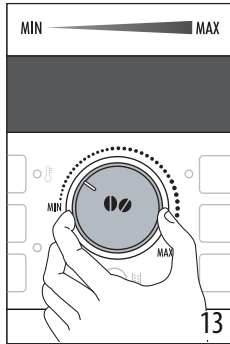
10



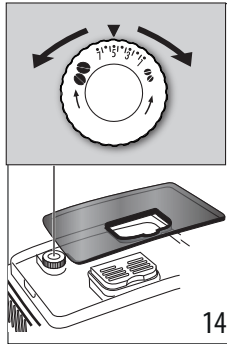
11



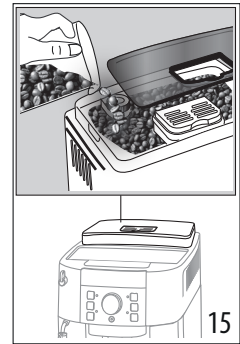
12



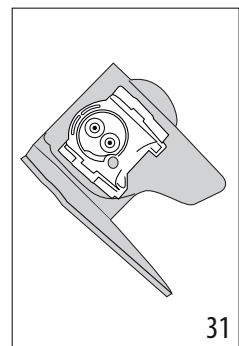
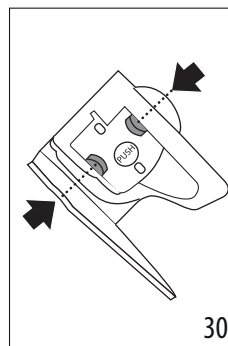
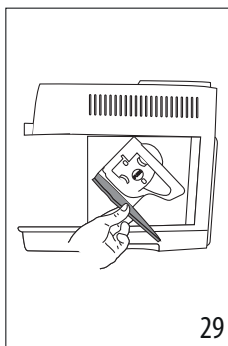
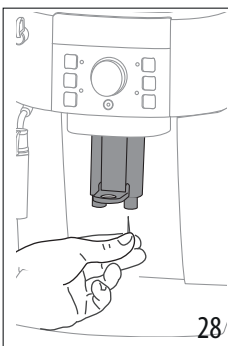
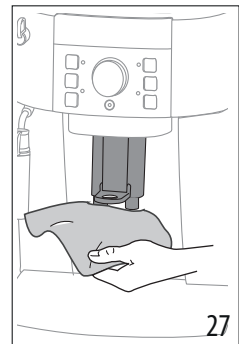
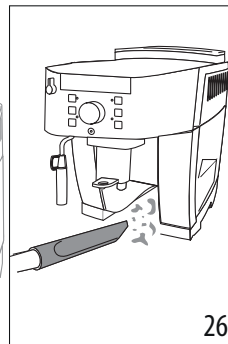
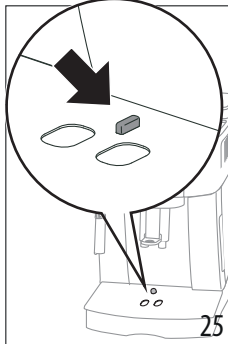
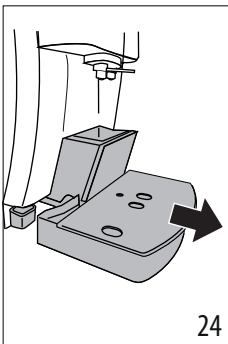
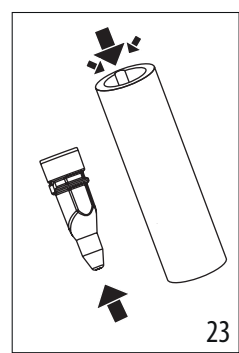
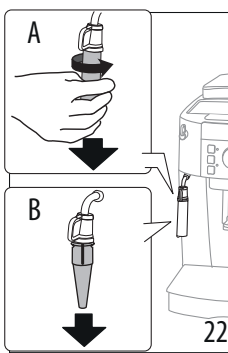
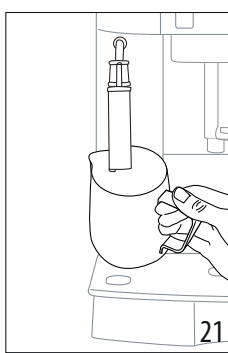
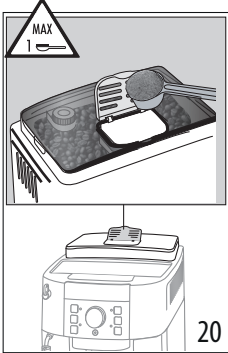
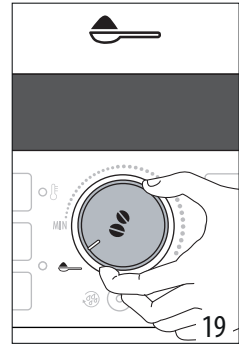
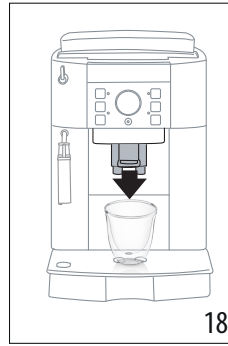
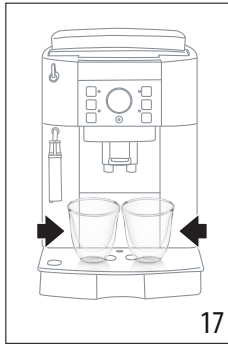
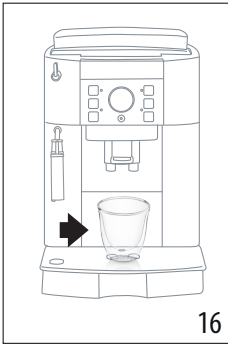
13



14



15



SATURS	
1. IEVADS	7
1.1 Problēmu novēršana un remonts	7
2. APRAKSTS	7
2.1 Ierīces apraksts (3. lpp. - A)	7
2.2 Vadības paneļa apraksts (2. lapa - B).....	7
2.3 Piederumu apraksts (2. lapa - C)	7
2.4 Indikatoru apraksts	7
3. IERĪCES IESTATĪŠANA	8
4. IESLĒDZOT IEKĀRTU	8
5. IERĪCES IZSLĒGŠANA	8
6. AUTOMĀTISKĀ IZSLĒGŠANĀS	8
7. ENERĢIJAS TAUPĪŠANA	9
8. ŪDENS MĪKSTINĀTĀJA FILTRS (*JA IR)	9
8.1 Filtra uzstādīšana	9
8.2 Ūdens mīkstinātāja filtra izņemšana un nomaiņa.....	9
9. KAFIJAS PAGATAVOŠANA	9
9.1 Kafijas garšas izvēle	9
9.2 Kafijas daudzuma tasē izvēle	9
9.3 Kafijas dzirnaviņu regulēšana.....	10
9.4 Temperatūras iestatīšana	10
9.5 Padomi attiecībā uz karstāku kafiju.....	10
10. KAFIJAS PAGATAVOŠANA, IZMANTOJOT KAFIJAS PUPIŅAS	10
10.1 Kafijas pagatavošana, izmantojot iepriekš maltu kafiju	11
11. KAPUČĪNO PAGATAVOŠANA	11
11.1 Kapučīno automāta tīrīšana pēc lietošanas .	11
12. ŪDENS SILDĪŠANA	11
13. TĪRĪŠANA	12
13.1 Automāta tīrīšana	12
13.2 Iekšējās ķēdes tīrīšana	12
13.3 Kafijas biežumu tvertnes tīrīšana	12
13.4 Pilienu paplātes un kondensāta paplātes tīrīšana	12
13.5 Kafijas automāta iekšpuses tīrīšana	12
13.6 Ūdens tvertnes tīrīšana	12
13.7 Kafijas padeves snipju tīrīšana	12
13.8 Iepriekš maltās kafijas piltuves tīrīšana	13
13.9 Infuzētāja tīrīšana	13
14. ATKAĻĶOŠANA	13
15. TEHNISKIE DATI	14
15.1 Padomi enerģijas taupīšanai	15
16. INDIKATORU SKAIDROJUMS	15
17. PROBLĒMU NOVĒRŠANA	17

Pirms ierīces lietošanas vienmēr izlasiet drošības brīdinājumus.

1. IEVADS

1.1 Problēmu novēršana un remonts

Ja rodas problēmas, vispirms mēģiniet tās atrisināt, izlasot informāciju, kas norādīta sadaļās „16. Indikatoru skaidrojums” un „17. Problēmu novēršana”.

Ja neizdodas atrisināt problēmu vai jums nepieciešama papildu informācija, sazinieties ar klientu apkalpošanas dienestu, zvanot uz numuru, kas norādīts pievienotajā lapā "Klientu apkalpošanas dienests".






Ja jūsu valsts lapā nav norādīta, zvaniet uz garantijā norādīto numuru. Ja nepieciešams remonts, sazinieties tikai ar De'Longhi klientu apkalpošanas dienestu.




2. APRAKSTS

2.1 Ierīces apraksts (3. lpp. - A)

- A1. Vadības panelis
- A2. Maluma regulēšanas ciparrīpa
- A3. Tasišu plaukts
- A4. Pupiņu tvertnes vāks
- A5. Maltās kafijas piltuves vāks
- A6. Iepriekš maltās kafijas piltuve
- A7. Pupiņu tvertne
- A8. Galvenais slēdzis (*ja ir)
- A9. Ūdens tvertne ar vāku* (*ja ir)
- A10. Infuzētāja durvis
- A11. Infuzētājs
- A12. Kafijas snipji (regulējams augstums)
- A13. Kafijas biežumu tvertne
- A14. Kondensāta paplāte
- A15. Tasišu paplāte
- A16. Pilienu paplātes ūdens līmeņa indikators
- A17. Pilienu paplāte
- A18. Kapučīno automāts
- A19. Tvaika/karstā ūdens ciparrīpa

2.2 Vadības paneļa apraksts (2. lapa - B)

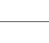
- B1. Indikatori
- B2.  poga: ieslēdz un izslēdz ierīci
- B3.  poga: lai pagatavotu 1 tasi īsas espresso kafijas.
- B4.  poga: lai pagatavotu 2 tases īsas espresso kafijas.
- B5.   poga: lai skalotu vai atkalķotu ierīci
- B6. atlasēs ciparrīpa: griežiet, lai atlasītu kafijas daudzumu vai izmantotu iepriekš malto kafiju

- B7.  poga: lai padotu tvaiku karstas kafijas pagatavošanai uz piena bāzes
- B8.  poga: lai pagatavotu 1 tasi garas espresso kafijas
- B9.  poga: lai pagatavotu 2 tases garas espresso kafijas.

2.3 Piederumu apraksts (2. lapa - C)

- C1. Mērs
- C2. Atkalķošanas līdzeklis (*ja ir)
- C3. Ūdens mikstinātāja filtrs (*ja ir)

2.4 Indikatoru apraksts


INDIKATORS	NOZĪME
	Mirgojošs indikators: ierīce uzsilst.
	Ierīce gatavo vienu vai divas tases īsas kafijas.
	Ierīce gatavo vienu vai divas tases garas kafijas.
	Nepārtraukti deg: tiek atlasīta funkcija "tvaiks".
	Mirgojošs indikators: jums jāgriež tvaika ciparrīpa.
	Vadības paneli tiek rādīts trauksmes signāls (skatiet sadaļu „16. Indikatoru skaidrojums”).
	Indikators deg nepārtraukti: nav biežumu tvertnes, un tā ir jāieleik.
	Mirgojošs indikators: biežumu tvertne ir pilna, un tā ir jāiztukšo.
	Indikators deg nepārtraukti: nav ūdens tvertnes.
	Mirgojošs indikators: tvertnē nav pietiekami daudz ūdens.
	Mirgojošs indikators: ierīce ir jāatkalķo (skatiet sadaļu „14. Atkalķošana”).
	Indikators deg nepārtraukti: ierīce pilda atkalķošanas ciklu.
ECO	"Energijas taupīšanas" režīms ir aktīvs.

3. IERĪCES IESTATĪŠANA

Lūdzu, ņemiet vērā:

- Ierīci lietojot pirmo reizi, visus noņemamos piederumus, kas var nonākt saskarē ar ūdeni vai pienu, skalojiet ar karstu ūdeni.
- Ierīci lietojot pirmo reizi, ūdens ķēde ir tukša kā rezultātā automāts var izraisīt lielu troksni. Uzpildoties ķēdei, troksnis samazinās.
- Iespējamās kafijas pēdas dzirnavās ir ierīces darbības testu, kas veikti pirms pārdošanas, rezultāts, un tas liecina par aprūpi un uzmanību, ko ieguldām mūsu produktos.

Rikojieties, kā aprakstīts:

1. Izņemiet ūdens tvertni «A9», uzpildiet to ar saldu ūdeni līdz līnijai MAX «1a att.», pēc tam ielieciet atpakaļ «1B att.».
2. Zem kapučīno automāta «A18» «2.att.» nolieciet trauku ar minimālo 100 ml ietilpību «2.att.».
3. Pievienojiet ierīci elektrotīklam.
4. Attiecībā uz modeļiem ar galveno slēdzi «A8» pārliedziniet, vai tas ir nospiests pozīcijā I «3.att.».
5. Uz vadības paneļa mirgo  «B7» indikators «4.att.».
6. Pagrieziet tvaika pogu «A19» pozīcijā I «5.att.».
7. Pagrieziet tvaika pogu pozīcijā 0.
8. Kafijas automāts tagad ir gatavs parastajai lietošanai.

Lūdzu, ņemiet vērā:

- Pirmo reizi lietojot kafijas automātu, jāpagatavo 4-5 tases kafijas vai 4-5 kapučīno, pirms parādās apmierinošs rezultāts.
- Lai vēl vairāk izbaudītu kafiju un uzlabotu ierīces darbību, iesakām uzstādīt ūdens mikstinātāja filtru «C3», kā aprakstīts sadaļā „8. Ūdens mikstinātāja filtrs (*ja ir)”. Ja jūsu modelis nav nodrošināts ar filtru, varat to iegādāties pie De'Longhi klientu apkalpošanas dienesta.



4. IESLĒDZOT IEKĀRTU

Lūdzu, ņemiet vērā:

- Ik reizi, kad ierīce tiek ieslēgta, tā veic automātisku priekšsildīšanas un skalošanas ciklu, kuru nevar pārtraukt. Ierīce ir gatava lietošanai tikai pēc šī cikla beigām.
- *Modeļi tikai ar galveno slēdzi «A8»:* Pirms ierīces ieslēgšanas pārliedziniet, vai galvenais slēdzis ierīces aizmugurē ir pozīcijā I «3.att.».

Applaucēšanas risks!

Skalošanas laikā no kafijas padeves snīpiem «A12» izplūst neliels karstā ūdens, kas tiek savākts zemāk esošajā pilienu aplātē, daudzums. Izvairieties no ūdens šļakatām.

- Lai ierīci ieslēgtu, nospiediet  pogu «B2» «6.att.». Indikators  mirgo, kamēr ierīce uzsilst un veic automātisku skalošanas ciklu. Cirkulējot karstam ūdenim, ierīce silda gan katlu, gan iekšējās ķēdes.

Ierīce ir sasniegusi temperatūru, kad nodziest indikators un iedegas kafijas indikators.

5. IERĪCES IZSLĒGŠANA

Ikreiz, kad kafijas automāts pēc kafijas pagatavošanas tiek izslēgts, tas veic automātisku skalošanas ciklu.

Applaucēšanas risks!


Skalošanas laikā no kafijas padeves snīpiem «A12» izplūst neliels karstā ūdens daudzums. Izvairieties no ūdens šļakatām.

Lai ierīci izslēgtu, nospiediet  pogu «B2». Ierīce veic skalošanas ciklu un pēc tam izslēdzas.

Lūdzu, ņemiet vērā:

Ja ierīci kādu laiku neizmanto, iesakām to atvienot no strāvas padeves. Modeļos ar galveno slēdzi «A8» vienkārši nospiediet to pozīcijā 0.




Svarīgi!











Ierīci vienmēr izslēdziet ar pogu  (gaidstāves režīmā), pirms to atvienojat no strāvas kontaktligzdas vai (ja ir) galveno slēdzi nospiežiet pozīcijā 0.


6. AUTOMĀTISKĀ IZSLĒGŠANĀS

Laika periodu var mainīt tā, lai ierīce pēc dikstāves izslēgto 15 vai 30 minūtes vai pēc 1, 2 vai 3 stundām.

Lai mainītu automātiskās izslēgšanās iestatījumu, rikojieties šādi:




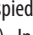

1. Apstipriniet ar  pogu «B2». (Ierīcei jābūt pievienotai strāvas kontaktligzdai, un galvenajam slēdzim «A8» (ja tāds ir) jābūt pozīcijā I «3.att.»).
2. Nospiediet  pogu «B9» un turiet nospiestu, līdz iedegas vadības paneļa indikators «B».
3. Spiediet  pogu «B3» (pa kreisi no ciparripas «B6»), līdz iedegas indikators, kas atbilst aizkavei, pirms ierīce automātiski izslēdzas:

AUTOMĀTISKĀS IZSLĒGŠANĀS LAIKS	ATBILSTOŠAIS INDIKATORS
15 minūtes	ECO
30 minūtes	ECO 
1 stunda	ECO  
2 stundas	ECO   
3 stundas	ECO     

- Nospiediet  pogu «B8» (ciparripas labajā pusē), lai apstiprinātu izvēli. Indikators nodzies.

7. ENERĢIJAS TAUPIŠANA

Enerģijas taupīšanas režīms ir aktīvs, ja deg zaļais **ECO** indikators. Lai atspējotu vai iespējotu vienumu "Enerģijas taupīšana", rīkojieties šādi:

- Apstipriniet ar  pogu «B2». (Ierīcei jābūt pievienotai strāvas kontaktligzdai, un galvenajam slēdzim «A8» (ja tāds ir) jābūt pozīcijā I «3.att.»).
- Nospiediet  pogu «B7» un turiet to nospiestu, līdz vadības panelī iedegas **ECO** indikators «7.att.».
- Lai atspējotu režīmu, nospiediet  pogu «B3» (pa kreisi no ciparripas «B6»). Indikators **ECO** mirgo.
- Lai režīmu iespējotu atkārtoti, nospiediet pogu  vēlreiz (pa kreisi no ciparripas «B6»). Indikators **ECO** deg nepārtraukti.
- Nospiediet  pogu «B8» (ciparripas «B6» labajā pusē), lai apstiprinātu izvēli. Indikators **ECO** nodzies.

Lūdzu, ņemiet vērā:

Enerģijas taupīšanas režīmā var paiet dažas sekundes pirms pirmās kafijas padeves, jo ierīcei jāuzsilst no jauna.

8. ŪDENS MĪKSTINĀTĀJA FILTRS (*JA IR)

Daži modeļi ir aprīkoti ar ūdens mīkstinātāja filtru «C3». Ja tā nav jūsu modeļa gadījumā, ieteicams to iegādāties pie De'Longhi klientu apkalpošanas dienesta.

Svarīgi!

- Glabāt vēsā, sausā vietā, pasargātu no tiešiem saules stariem.
- Filtru izmantojiet tūlīt pēc iepakojuma atvēršanas.
- Pirms iekārtas atkalķošanas filtrs jāizņem.

Lai filtru izmantotu pareizi, izpildiet tālāk sniegtos norādījumus.

8.1 Filtra uzstādīšana

- Izņemiet filtru «C3» no iepakojuma un noskalojiet zem apmēram 0,5 litriem tekoša ūdens «8.att.»
- Grieziet datuma indikatora disku, līdz tiek rādīti nākamie divi lietošanas mēneši «9. att.».

Lūdzu, ņemiet vērā:

Filtrs kalpo apmēram divus mēnešus, ja ierīci lieto kā parasti. Ja kafijas automāts tiek atstāts neizmantošs ar uzstādītu filtru, tas kalpo maksimāli trīs nedēļas.

- Izvelciet tvertni «A9» no ierīces un uzpildiet ar ūdeni «1A att.».
- Ielieciet filtru ūdens tvertnē un pilnībā iegremdējiet to slīpi, lai izietu gaisa burbuļi «10.att.».
- Ielieciet filtru tā korpusā un līdz galam iespiediet novietnē «11.att.».

- Ja ir, aizveriet tvertnes vāku «12.att.»), pēc tam iekārtā noņemiet tvertni.
- Zem kapučīno automāta «A18» novietojiet trauku ar minimālo 500 ml ietilpību.
- Pagrieziet tvaika ciparripu «A19» pozīcijā I, lai padotu karstu ūdeni.
- Padodiet vismaz 500 ml karsta ūdens, pēc tam grieziet tvaika pogu atpakaļ pozīcijā 0.

Lūdzu, ņemiet vērā:

Reizēm ar vienu karstā ūdens padevi nepietiek, lai uzstādītu filtru, un uzstādīšanas laikā iedegas indikators



Ja tā notiek, atkārtojiet instalēšanas procedūru no «8». punkta. Filtrs tagad ir aktīvs, un jūs varat kafijas automātu izmantot.

8.2 Ūdens mīkstinātāja filtra izņemšana un nomaņa

Pēc diviem mēnešiem (skatīt datuma indikatora disku) vai, ja ierīce nav lietota 3 nedēļas, filtrs «C3» no tvertnes ir jāizņem «A9» un jānomaina ar jaunu. Pēc tam ir jāatkārto iepriekš aprakstītā uzstādīšanas procedūra.

9. KAFIJAS PAGATAVOŠANA

9.1 Kafijas garšas izvēle

Pagrieziet kafijas garšas izvēles ciparripu «B6», lai iestatītu vajadzīgo garšu «13.att.»). Pagriežot uz "MAX", palielinās kafijas pupiņu daudzums, kas tiks maltas ar automātu, un līdz ar to kafija būs stiprāka.





Pagrieziet pogu uz MIN, lai iegūtu ļoti maigu kafiju, un uz MAX, lai iegūtu ļoti stipru kafiju.

Lūdzu, ņemiet vērā:

- Ierīci lietojot pirmo reizi, jums būs jānosaka vēlāmā kafijas stipruma pareizā izvēles pozīcija.
- Negrieziet pogu pārāk tālu virzienā uz MAX, pretējā gadījumā kafija var tikt padota pārāk lēni (pa pilienam), it īpaši, vienlaikus gatavojot divas kafijas tases.

9.2 Kafijas daudzuma tasē izvēle

Ierīce ir iestatīta pēc noklusējuma automātiski gatavot šādu kafijas daudzumu:

KAFIJA	DAUDZUMS (ML)
 ģīsa kafija «B3»	≈ 40
 gara kafija «B8»	≈ 120
 2 x ģīsas kafijas «B4»	2 x ≈ 40
 2 garas kafijas «B9»	2 x ≈ 120

Lai mainītu kafijas daudzumu, kādu iekārta automātiski padod tasītē, rīkojieties, kā aprakstīts tālāk:

- nospiediet pogu, kas atbilst modificējamam daudzumam, un turiet to nospiestu, līdz mirgo indikators un ierīce sāk padot kafiju, pēc tam atlaidiet;
- kad kafija tasītē sasniedz vajadzīgo līmeni, vēlreiz nospiediet to pašu pogu, lai saglabātu jauno daudzumu.

Iekārta tagad ir pārprogrammēta ar jaunajiem daudzumiem.

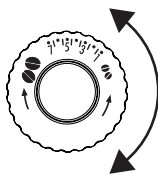
9.3 Kafijas dzirnaviņu regulēšana

Kafijas dzirnaviņas pēc noklusējuma ir iestatītas, lai pareizi pagatavotu kafiju, un tās sākotnēji nav jāregulē.

Tomēr, ja pēc dažu pirmo kafijas pagatavošanas atklājat, ka kafija ir vai nu pārāk vāja un nav pietiekami krēmīga, vai padeve ir pārāk lēna (pa pilienam), to var labot, noregulējot maluma regulēšanas ciparrīpu «A2» «13.att.».

Lūdzu, ņemiet vērā:

Malšanas regulēšanas ciparrīpu drīkst griezt tikai tad, ja kafijas dzirnaviņas darbojas kafijas gatavošanas sākuma fāzē.



Ja kafija tiek padota pārāk lēni vai vispār netiek padota, grieziet ciparrīpu par vienu klikšķi pulksteņrādītāja kustības virzienā.



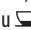
Lai iegūtu pilnīgāku, krēmīgāku kafiju, grieziet par vienu klikšķi pretēji

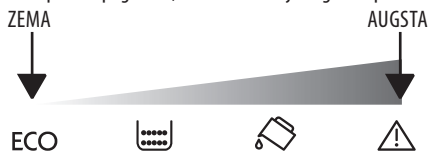
pulksteņrādītāja kustības virzienam (vienā reizē negrieziet vairāk par vienu klikšķi, pretējā gadījumā kafija var tikt padota pa pilienam).

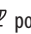
Šīs korekcijas būs manāmas tikai pēc vismaz 2 kafijas tasišu padeves. Ja šī regulēšana nedod vēlamo rezultātu, pagrieziet ciparrīpu vēl par vienu klikšķi.

9.4 Temperatūras iestatīšana

Lai mainītu kafijas pagatavošanai izmantojamā ūdens temperatūru, rīkojieties šādi:

1. Apstipriniet ar  pogu «B2». (Ierīcei jābūt pievienotai strāvas kontaktligzdai, un galvenajam slēdzim «A8» (ja tāds ir) jābūt pozīcijā I «3.att.»).
2. Nospiediet  pogu «B3» (pa kreisi no ciparrīpas «B6») un turiet to nospiestu, līdz iedegas vadības paneļa indikators;
3. Nospiediet pogu , lai izvēlētos vajadzīgo temperatūru:





4. Nospiediet  pogu «B8» (ciparrīpas «B6» labajā pusē), lai apstiprinātu izvēli. Indikators nodziest.

Lūdzu, ņemiet vērā:

Temperatūras maiņa visvairāk ietekmē garus dzērienus.

9.5 Padomi attiecībā uz karstāku kafiju

Lai kafija būtu karstāka, jums vajadzētu:

- pirms kafijas padeves izpildiet skalošanas ciklu, nospiežot   pogu «B5». Karstais ūdens tiek piegādāts pa snīpiem «A12», sildot ierīces iekšējās ķēdes un tādējādi paaugstinot kafijas temperatūru.
- tases sildiet, noskalojot tās ar karstu ūdeni (izmantojot karstā ūdens funkciju).
- iestatiet karstākas kafijas temperatūru (skatiet sadaļu „9.4 Temperatūras iestatīšana”).

10. KAFIJAS PAGATAVOŠANA, IZMANTOJOT KAFIJAS PUPIŅAS

Svarīgi!

Neizmantojiet karamelizētas vai sukādes kafijas pupiņas, jo tās, pielīpot kafijas dzirnaviņām, var tās bojāt.

1. Uzpildiet trauku «A7» ar kafijas pupiņām «15.att.».
2. Novietojiet zem kafijas padeves snīpiem «A12»:
 - 1 tase, lai pagatavotu 1 kafiju «16.att.»;
 - 2 tases, lai pagatavotu 2 kafijas «17.att.».
3. Nolaidiet snīpus pēc iespējas tuvāk tasei. Tādējādi kafija būs krēmīgāka «18.att.».
4. Nospiediet pogu, kas atbilst vajadzīgajai kafijai:



5. Sākas sagatavošana, un vadības panelī mirgo atlasītajai pogai atbilstošais indikators.

Kad kafija gatava, ierīce var sākt nākamā dzēriena gatavošanu.

Lūdzu, ņemiet vērā:

- Kamēr automāts gatavo kafiju, padevi var pārtraukt jebkurā brīdī, nospiežot kādu no kafijas pogām.
- Padeves beigās, lai palielinātu kafijas daudzumu tasē, vienkārši nospiediet vienu no kafijas ikonām (3 sekunžu laikā).
- Attiecībā uz karstāku kafiju skatiet sadaļu „9.5 Padomi attiecībā uz karstāku kafiju”.

Svarīgi!

- Ja kafija tiek padota pa pilienam, pārāk vāja un nav pietiekami krēmīga vai pietiekami karsta, izlasiet padomus sadaļā „17. Problēmu novēršana”.
- Lietošanas laikā vadības panelī var iedegties indikatori. To nozīme ir aprakstīta sadaļā „16. Indikatoru skaidrojums”.

10.1 Kafijas pagatavošana, izmantojot iepriekš maltu kafiju

Svarīgi!

- Nekad neberiet kafijas pupiņas iepriekš maltās kafijas piltuvē «A6», jo tas var sabojāt ierīci.
- Nekad neberiet iepriekš malto kafiju, ja iekārta ir izslēgta, pretējā gadījumā tā var tikt izbārstīta, piesārņojot iekārtu. Tas var izraisīt bojājumus.
- Nekad neizmantojiet vairāk par 1 līmeņa mēritāju «C1», jo tas var pietraipīt kafijas automāta iekšpusi vai aizsprostot piltuvi.



Lūdzu, ņemiet vērā:

Ja izmantojat iepriekš maltu kafiju, vienlaikus varat gatavot tikai vienu kafijas tasi.

1. Pārlicinieties, vai ierīce ir ieslēgta.
2. Grieziet kafijas garšas ciparrīpu «B6» pretēji pulksteņrādītāja virzienam, līdz tā nonāk pozīcijā ☞ «19.att.».
3. Pārlicinieties, vai piltuve «A6» nav bloķēta, pēc tam pievienojiet vienu līmeņa mēru «C1» iepriekš maltas kafijas «20.att.».
4. Novietojiet tasi zem kafijas padeves snīpiem «A12».
5. Nospiediet atbilstošo vienas tases kafijas pogu (☞ «B3» vai ☞ «B8»)
6. Sākas gatavošana.

11. KAPUČĪNO PAGATAVOŠANA

Applaucēšanās risks!

Gatavošanas laikā izplūst tvaiks. Neapplaucējieties.

1. Gatavojot kapučīno, kafiju gatavojiet lielā krūzē;
2. Gatavojot, uzpildiet vienu trauku (vēlams tādu, kam ir rokturis, lai izvairītos no applaucēšanās) ar apmēram 100 ml piena uz katru kapučīno tasi. Izvēloties atbilstoša izmēra trauku, ņemiet vērā, ka piena tilpums dubultojas vai trīskāršojas;

Lūdzu, ņemiet vērā:

- Lai putas būtu bagātīgākas un blīvākas, izmantojiet vājpienu vai daļēji nokrejtotu pienu no ledusskapja (apmēram 5°C). Lai izvairītos no vāju piena putu vai lielu burbuļu veidošanās, kapučīno automātu «A18» tīriet, kā aprakstīts nākamajā sadaļā „11.1 Kapučīno automāta tīrīšana pēc lietošanas”.
 - Putu kvalitāte mainīsies atkarībā no:
 - piena vai dārzenu dzēriena veids;
 - lietotais zīmols;
 - sastāvdaļas un uzturvērtība
3. Nospiediet ☞ pogu «B7». Indikators ☞ mirgo.

4. Iegremdējiet kapučīno automātu piena traukā «21.att.».
5. Pēc dažām sekundēm, indikatoram mirgojot ☞, pagrieziet tvaika ciparrīpu «A19» pozīcijā I «5.att.». Tvaiks tiek padots no kapučīno automāta, piešķirot pienam putojošu krēmīgumu un apjomīgumu.
6. Lai iegūtu krēmīgākas putas, pagrieziet trauku ar lēnām kustībām uz augšu. (Iekārta nedrīkst nepārtraukti ražot tvaiku ne ilgāk par 3 minūtēm).
7. Kad izveidojušās vēlamās putas, pārtrauciet tvaika padevi, griežot tvaika ciparrīpu atpakaļ pozīcijā 0.

Applaucēšanās risks!

Pirms izņemt trauku ar piena putām, pārtrauciet tvaika padevi, lai izvairītos no apdegumiem, ko var izraisīt verdoša piena šļakatas.

8. Piena putas pievienojiet iepriekš pagatavotai kafijai. Kapučīno ir gatavs. Saldiniet pēc garšas un, ja vēlaties, uzkaisiet nedaudz kakao pulvera.

11.1 Kapučīno automāta tīrīšana pēc lietošanas

Lai izvairītos no piena atlikumu uzkrāšanās un snīpju aizsērēšanas, pēc lietošanas vienmēr iztīriet kapučīno automātu «A18».

1. Zem kapučīno automāta nolieciet kādu trauku un dažas sekundes laidiet nedaudz ūdens, tvaika ciparrīpu «A19» pagriežot pozīcijā I «5.att.». Pēc tam, lai apturētu karstā ūdens plūsmu, pagrieziet to 0 pozīcijā.
2. Uzgaidiet dažas minūtes, līdz kapučīno automāts atdziest. Ar vienu roku cieši saņemiet kapučīno automāta tūbiņas rokturi un ar otru grieziet kapučīno automātu pretēji pulksteņrādītāja kustības virzienam «21.att.», pēc tam, velkot uz leju noņemiet to.
3. Velkot uz leju, noņemiet arī tvaika savienojuma uzgali «22.att.».
4. Pārlicinieties, vai abi caurumi, kas parādīti ar bultiņu 23.att. nav bloķēti. Ja nepieciešams, iztīriet ar zobu bakstāmo.
5. Visas kapučīno automāta daļas rūpīgi mazgājiet ar sūkli un siltu ūdeni.
6. Uzlieciet atpakaļ uzgali un kapučīno automātu uz uzgaļa, spiežot to uz augšu un griežot, līdz tas piestiprināts.

12. ŪDENS SILDĪŠANA

Applaucēšanās risks!

Karstā ūdens padeves laikā iekārtu nekad neatstājiet bez uzraudzības. Ūdens padeves laikā kapučīno automāta «A18» snīpis kļūst sakarst, tāpēc tas jāņem tikai aiz roktura.

1. Novietojiet kādu trauku zem kapučīno automāta «A18» (pēc iespējas tuvāk, lai izvairītos no šļakatām).
2. Tvaika ciparrīpu «A19» pagrieziet pozīcijā I. Sākas padeve.
3. Pārtrauciet to, tvaika ciparrīpu 0 pagriežot pozīcijā.

Lūdzu, ņemiet vērā:

Ja "enerģijas taupīšanas" režīms ir aktīvs, iespējams, būs jāuzgaida dažas sekundes, pirms tiek padots karstais ūdens.

13. TĪRĪŠANA

13.1 Automāta tīrīšana

Regulāri jātīra šādas iekārtas daļas:


- ierīces iekšējā ķēde;
- kafijas biezu tvertne «A13»;
- pilienu paplāte «A17» un kondensāta paplāte «A14»;
- ūdens tvertne «A9»;
- kafijas padeves snipji «A12»;
- kapučīno automāts «A18»;
- iepriekš maltās kafijas piltuve «A6»;
- infuzētājs «A11», pieejama pēc infuzētāja durvju «A10» atvēršanas;
- vadības panelis «A1».

Svarīgi!

- Kafijas automāta tīrīšanai neizmantojiet šķīdinātājus, abrazīvus mazgāšanas līdzekļus vai spirtu. Izmantojot De'Longhi superautomātiskos kafijas automātus, tīrīšanai nav nepieciešami nekādi ķīmiski produkti.
- Nevienu no sastāvdaļām nedrīkst mazgāt trauku mazgājamajā mašīnā.
- Neizmantojiet metāla priekšmetus, lai noņemtu iedūšos netīrumus vai kafijas nogulsnes, jo tie var saskrāpēt metāla vai plastmasas virsmas.

13.2 Iekšējās ķēdes tīrīšana


Ja ierīce netiek lietota ilgāk par 3/4 dienām, pirms atkārtotas lietošanas, mēs ļoti iesakām to ieslēgt un:

- veikt 2/3 skalošanas ciklus, nospiežot  pogu «B5»;
- padot karsto ūdeni, pagriežot karstā ūdens/tvaika ciparrīpu «A19» pozīcijā I.

Lūdzu, ņemiet vērā:

- Ja pēc tīrīšanas biezu tvertnē «A13» ir ūdens, tā ir normāla parādība.

13.3 Kafijas biezu tvertnes tīrīšana

Ja mirgo indikators , kafijas biezu tvertne «A13» ir jāiztukšo un jātīra. Ja biezu tvertni neiztīrīsiet, indikators turpinās mirgot un ierīci nevar izmantot kafijas pagatavošanai. Lai tīrītu (ar ieslēgtu automātu):

- Izņemiet pilienu paplāti «A17» «24.att.», iztukšojiet un notīriet to.
- Iztukšojiet biezu tvertni «A13» un rūpīgi iztīriet to no paliekām.
- Pārbaudiet sarkano kondensāta paplāti «A14» un, ja nepieciešams, iztukšojiet to.

Svarīgi!

Izņemot pilienu paplāti, biezu tvertne ir jāiztukšo, pat ja tajā biezu tvertne ir maz.

Ja tas nav izdarīts, gatavojot nākamās kafijas tases, biezu tvertne var tikt pārpildīta un automāts aizsērēs.

13.4 Pilienu paplātes un kondensāta paplātes tīrīšana

Svarīgi!

Ja pilienu paplāte «A17» netiek regulāri iztukšota, ūdens var pārlūst pāri malām un iesūkties iekārtā vai ap to. Tas var sabojāt iekārtu, virsmu, uz kuras tā balstās, vai apkārtnējo zonu.

Pilienu paplāte ir aprīkota ar līmeņa indikatoru «A16» (sarkanā krāsā), kas rāda tajā esošā ūdens daudzumu «25. att.». Pirms indikators izvīzās no tasiņu paplātes, pilienu paplāte ir jāiztukšo un jātīra.

Lai noņemtu pilienu paplāti:

1. Izņemiet pilienu paplāti «A17» un biezu tvertni «A13» «24.att.»;
2. iztukšojiet pilienu paplāti un biezu tvertni un izmazgājiet tās;
3. pārbaudiet kondensāta paplāti «A14» un, ja nepieciešams, iztukšojiet to.
4. Nomainiet pilienu paplāti un biezu tvertni.

13.5 Kafijas automāta iekšpuses tīrīšana

Strāvas trieciena risks!

Pirms iekšējo daļu tīrīšanas automāts ir jāizslēdz (skatiet sadaļu „5. Ierīces izslēgšana”) un jāatvieno no strāvas padeves. Nekad negremdējiet automātu ūdenī.

1. Regulāri (apmēram reizi nedēļā) pārbaudiet, vai ierīce (pieejama pēc pilienu paplātes noņemšanas) nav piesārņota. Ja nepieciešams, tīriet kafijas nogulsnes ar suku.
2. Visus atlikumus nosūciet ar putekšsūcēju «26.att.».

13.6 Ūdens tvertnes tīrīšana

1. Regulāri tīriet ūdens tvertni «A9» (apmēram reizi mēnesī) un ikreiz, kad nomaināt ūdens mikstinātāja filtru «C3» (ja tāds ir) tīriet ar mitru drānu un nelielu viegla mazgāšanas līdzekļa daudzumu.
2. Izņemiet filtru (ja tāds ir) un noskalojiet ar tekošu ūdeni.
3. Nomainiet filtru (ja tāds ir), uzpildiet tvertni ar tīru ūdeni un nomainiet tvertni.
4. (Tikai modeļiem ar ūdens mikstinātāja filtru) Ievadiet apmēram 100 ml ūdens.

13.7 Kafijas padeves snipju tīrīšana

1. Kafijas padeves snipjus «A12» tīriet ar suku vai lupatiņu «27. att.».
2. Pārbaudiet, vai kafijas padeves snipji nav bloķēti. Ja nepieciešams, kafijas nosēdumus izņemiet ar zobu bakstāmo «28. att.».

13.8 Iepriekš maltās kafijas piltuves tīrīšana

Regulāri (apmēram reizi mēnesī) pārbaudiet, vai iepriekš maltās kafijas piltuve «A6» nav bloķēta. Ja nepieciešams, noņemiet kafijas nogulsnes.

13.9 Infuzētāja tīrīšana

Infuzētājs «A11» jātīra vismaz reizi mēnesī.

Svarīgi!

Infuzētāju nevar izņemt, ja iekārta ir ieslēgta.

1. Pārliedzieties, vai iekārta ir pareizi veikusi izslēgšanas procedūru (skatiet sadaļu „5. Ierīces izslēgšana”).
2. Noņemiet ūdens tvertni «A9».
3. Atveriet infuzētāja durvis «A10» «29. att.» ierīces labajā pusē.
4. Spiediet abas krāsainās atbrīvošanas pogas uz iekšu un vienlaikus velciet infuzētāju ārā «30.att.».

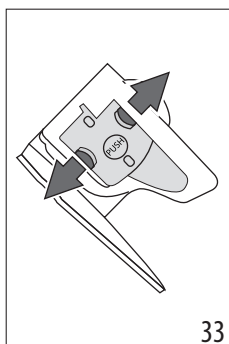
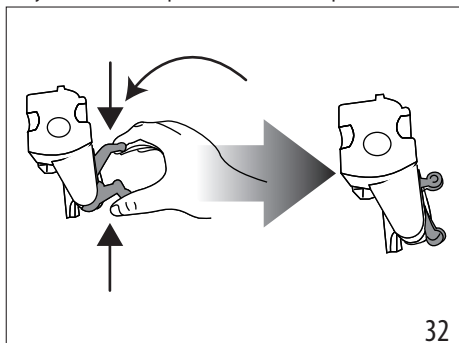
Svarīgi!

Infuzētāja tīrīšanai neizmantojiet mazgāšanas līdzekli, jo tas var tikt bojāts.

5. Iemērciet infuzētāju apmēram uz 5 minūtēm ūdenī, pēc tam noskalojiet zem krāna.
6. Notīriet infuzētāja atbalstu no kafijas atlikumiem.
7. Pēc tīrīšanas nomainiet infuzētāju, uzbīdot to uz iekšējā balsta «31.att.», pēc tam pilnībā iespiediet PUSH (spiest) simbolu, līdz noskan klikšķis.

Lūdzu, ņemiet vērā:

Ja infuzētāju grūti ievietot, pirms ievietošanas pielāgojiet to pareizajam izmēram, nospiežot abas sviras, kas parādītas 32. att.



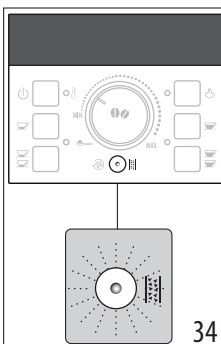
8. Pēc ievietošanas pārliedzieties, vai abas krāsainās pogas ir izbīdījušas «33. att.».
9. Aizveriet infuzētāja durvis.
10. Ielieciet atpakal ūdens tvertni.


14. ATKAĻĶOŠANA

Svarīgi!

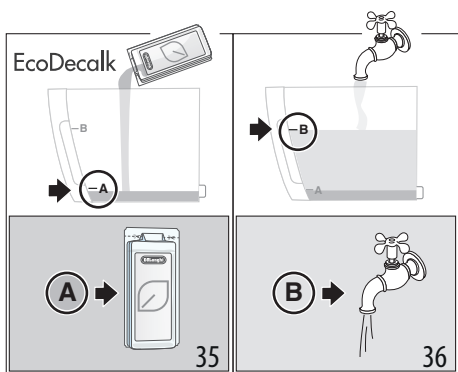
- Pirms lietošanas izlasiet instrukcijas un marķējumu uz atkaļķošanas līdzekļa iepakojuma.
- Ir svarīgi izmantot tikai De'Longhi atkaļķošanas līdzekli. Neatbilstoša atkaļķošanas līdzekļa izmantošana un/vai nepareiza atkaļķošana var izraisīt kļūmes, kuras nesedz ražotāja garantija.
- Atkaļķošanas līdzeklis var bojāt delikātas virsmas. Ja produkts nejauši izlījis, nekavējoties noslaukiet to.

Lai atkaļķotu	
Atkaļķošanas līdzeklis	De'Longhi atkaļķošanas līdzeklis
Tvertne	Ieteicamā ietilpība: 2l
Laiks	~45min

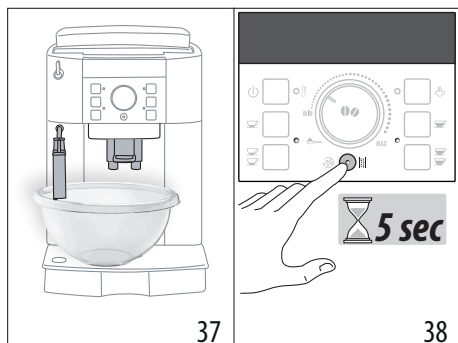


Atkaļķojiet ierīci, kad iedegas  indikators «B5» «34. att.», vadības panelī mirgo «B».

1. Ieslēdziet iekārta un uzgaidiet, līdz tā ir gatava lietošanai.
2. Iztukšojiet pilienu paplāti «A17» un biežumu tvertni «A13», un atgrieziet abas savās pozīcijās iekārtā.
3. Pilnībā iztukšojiet ūdens tvertni «A9» un izņemiet ūdens mikstinātāja filtru «C3», (ja tāds ir).



4. Ielejiet atkalpošanas līdzekli «C2» tvertnē līdz līmenim **A** (atbilst 100ml iepakojumam), kas norādīts uz tvertnes iekšējās virsmas «35. att.», pēc tam pielejiet litru ūdens līdz līmenim **B** «36. att.» un ielieciet ūdens tvertni atpakaļ ierīcē.
5. Nolieciet trauku ar minimālo 2l litra ietilpību zem kapučīno automāta «A18» un kafijas padeves snipjiem «A12» «37. att.».



6. Uzgaidiet, līdz nepārtraukti sāk degt kafijas indikatori.
7. Nospiediet un turiet pogu «B5» «38.att.» vismaz 5 sekundes, lai apstiprinātu, ka esat pievienojis šķīdumu, un sākas atkalpošanas procedūra. Pogas indikators deg nepārtraukti, norādot, ka atkalpošanas programma ir sākusies.
8. Indikators mirgo, norādot, ka karstā ūdens/tvaika ciparrīpa «A19» jāpagriež pozīcijā **I**.

Svarīgi! Aplaušanās risks

No kapučīno automāta un kafijas padeves snipjiem plūst karsts ūdens, kas satur skābi. Izvairieties no šļakatām.

9. Ja ciparrīpa tiek pagriezta pozīcijā **I**, sākas atkalpošanas programma, un no kapučīno automāta un kafijas padeves snipjiem plūst atkalpošanas šķīdums. Automātiski tiek veikti vairāki skalošanas un pauzes cikli, lai noņemtu visus katlakmens atlikumus, kas ir kafijas automātā.

Pēc aptuveni 25 minūtēm atkalpošana tiek pārtraukta, un vadības paneli mirgo indikatori un . Pagrieziet karstā ūdens/tvaika ciparrīpu pozīcijā **0**.

10. Ierīce tagad ir gatava skalošanai ar tīru ūdeni. Iztukšojiet trauku, kas tika izmantots atkalpošanas šķīduma savākšanai. Izvelciet ūdens tvertni, iztukšojiet, izskalojiet zem tekoša ūdens, uzpildiet ar tīru ūdeni līdz līmenim **MAX** un ievietojiet atpakaļ ierīcē. Indikators mirgo.
 11. Atkalpošanas šķīduma savākšanai izmantoto trauku iztukšotu novietojiet zem kapučīno automāta un kafijas padeves snipjiem «37.att.».
 12. Lai sāktu skalošanu, pagrieziet karstā ūdens/tvaika ciparrīpu pozīcijā **I**. Karstais ūdens tiek piegādāts vispirms no kapučīno automāta, lai turpinātu un beidzas ar kafijas padeves snipjiem.
 13. Ja ūdens tvertne ir pilnībā tukša, vadības paneli mirgo indikatori un . Pagrieziet tvaika/karstā ūdens ciparrīpu pozīcijā **0**.
 14. Iztukšojiet skalošanas ūdens savākšanai izmantoto trauku. Izņemiet ūdens tvertni, nomainiet ūdens mikstinātāja filtru (ja tas ir iepriekš izņemts), uzpildiet tvertni ar aukstu ūdeni līdz līmenim **MAX** un ielieciet ierīcē. Mirgo tvaika indikators.
 15. Skalošanas ūdens savākšanai izmantoto trauku nolieciet zem kapučīno automāta;
 16. Pagrieziet karstā ūdens/tvaika ciparrīpu pozīcijā **I**. Ierīce atkal sāk skalošanu tikai no kapučīno automāta.
 17. Kad tā ir pabeigta, vadības paneli mirgo tvaika indikators . Pagrieziet karstā ūdens/tvaika ciparrīpu pozīcijā **0**.
 18. Uzpildiet ūdens tvertni ar tīru ūdeni līdz līmenim **MAX** un ievietojiet atpakaļ iekārtā.
- Atkalpošanas cikls tagad ir pabeigts.

Lūdzu, nemiet vērā!

- Ja atkalpošanas cikls netiek pabeigts (piemēram, nav elektrības), mēs iesakām ciklu atkārtot.
- Ja pēc atkalpošanas biežumu tvertnē «A13» ir ūdens, tā ir normāla parādība.
- Ja ūdens tvertne nav uzpildīta līdz līmenim **MAX**, atkalpošanas beigās ierīce pieprasa trešo skalošanas ciklu, lai garantētu, ka atkalpošanas šķīdums tiek pilnībā izvadīts no automāta iekšējām ķēdēm. Pirms skalošanas sākšanas iztukšojiet pilienu paplāti.

15. TEHNISKIE DATI

Spriegums:	220-240 V~ 50/60 Hz maks. 10A
Patērētā jauda:	1450 W
Spiediens:	1.5 MPa (15 bāri)
Maks. ūdens tvertnes tilpums:	1,8 L
Izmērs GxDxA:	240x430x350 mm
Svars:	8,9 Kg

Maks. pupiņu tvertnes tilpums:

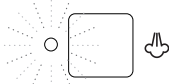




250 g

De'Longhi patur tiesības jebkurā brīdī mainīt savu produktu tehnisko specifikāciju un stilu, neapdraudot to funkcionalitāti un kvalitāti.



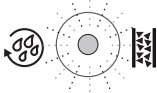



15.1 Padomi enerģijas taupīšanai





- Iestatiet uz 15 minūtēm automātisko izslēgšanos (skatiet sadaļu „6. Automātiskā izslēgšanās”);
- Iespējot enerģijas taupīšanu (skatiet sadaļu „7. Enerģijas taupīšana”);
- Pēc iekārtas pieprasījuma veiciet atkaļķošanas ciklu.

16. INDIKATORU SKAIDROJUMS

PARĀDĪTAIS INDIKATORS	IESPĒJAMĀIS CĒLONIS	RISINĀJUMS
	Ir jāpagriež tvaika/karstā ūdens ciparripa «A19»	Pagrieziet karstā ūdens/tvaika ciparripu.
 <p>MIRGO</p>	Tvertne «A9» nav pietiekami ūdens.	Uzpildiet tvertni ar ūdeni un/vai ielieciet to pareizi, spiežot līdz galam, līdz tā nofiksējas vietā.
	Tvertne «A9» nav pareizi novietota.	Ielieciet tvertni pareizi un iespiediet līdz galam.
 <p>MIRGO</p>	Biezumu tvertne «A13» ir pilna.	Iztukšojiet biezumtvertni un pilienu paplāti «A17», iztīriet un nomainiet. Svarīgi: izņemot pilienu paplāti, biezumtvertne OBLIGĀTI ir jāiztukšo, pat ja tajā ir maz biezumtvertnes. Ja tas nav izdarīts, gatavojot nākamās kafijas tases, biezumtvertne var tikt pārpildīta un automāts aizsērēt.
	Pēc tīrīšanas nav nomainīta biezumtvertne «A13».	Izņemiet pilienu paplāti «A17» un ievietojiet biezumtvertni.




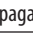
PARĀDĪTAIS INDIKATORS	IESPĒJAMĀIS CĒLONIS	RISINĀJUMS
 <p>MIRGO</p>	<p>Malums ir pārāk smalks, un kafija tiek padota pārāk lēni vai netiek padota vispār.</p>	<p>Atkārtojiet kafijas padevi un pagrieziet maluma regulēšanas ciparripu «A2» «10. att.» par vienu klikšķi pulksteņrādītāja kustības virzienā uz "7", kamēr kafijas dzirnaviņas darbojas. Ja pēc vismaz 2 kafijas tasišu pagatavošanas padeve joprojām ir pārāk lēna, atkārtojiet korekcijas procedūru, pagriežot maluma regulēšanas ciparripu vēl par vienu (skatiet sadaļu „9.3 Kafijas dzirnaviņu regulēšana”). Ja problēma joprojām pastāv, pagrieziet tvaika ciparripu «A19» pozīcijā I un padodiet nedaudz ūdens no kapučīno automāta.</p>
	<p>Ja ir ūdens mikstinātāja filtrs «C3», iespējams, ķēdē ir gaisa burbulis, kas traucē padevi.</p>	<p>Padodiet nedaudz ūdens no kapučīno automāta «A18», pagriežot tvaika/karstā ūdens ciparripu «A19» pozīcijā I, līdz plūsma ir regulāra «5.att.».</p>
 <p>MIRGO</p>	<p>Iepriekš maltās kafijas funkcija ir izvēlēta, neievietojot piltuvē «A6» iepriekš maltu kafiju.</p>	<p>Ieberiet iepriekš malto kafiju piltuvē vai atceliet “iepriekš maltās” funkcijas atlasī.</p>
 <p>MIRGO</p>	<p>Automāts ir jāatkalķo.</p>	<p>Jāveic sadaļā „14. Atkalķošana” aprakstītā atkalķošanas procedūra.</p>
 <p>MIRGO</p>	<p>Izlietots pārāk daudz kafijas.</p>	<p>Atlasiet maigāku garšu vai samaziniet iepriekš maltās kafijas daudzumu, pēc tam gatavojiet kafiju vēlreiz.</p>
 <p>MIRGO</p>	<p>Kafijas pupiņas ir beigušās.</p>	<p>Uzpildiet pupiņu konteineru «A7».</p>
	<p>Iepriekš maltās kafijas piltuve «A6» ir aizsērējusi.</p>	<p>Iztukšojiet piltuvi, kā aprakstīts sadaļā „13.8 Iepriekš maltās kafijas piltuves tīrīšana”.</p>
 <p>MIRGO</p>	<p>Pēc tīrīšanas netika nomainīts infuzētājs «A11».</p>	<p>Ielieciet infuzētāju, kā aprakstīts sadaļā „13.9 Infuzētāja tīrīšana”.</p>
→		

PARĀDĪTAIS INDIKATORS	IESPĒJAMĀIS CĒLONIS	RISINĀJUMS
   	lerīce ir ļoti piesērējusi.	Rūpīgi iztīriet to, kā aprakstīts sadaļā „13. Tīrīšana”. Ja ziņojums joprojām tiek rādīts pēc tīrīšanas, sazinieties ar klientu apkalpošanas centru.

17. PROBLĒMU NOVĒRŠANA

Zemāk ir saraksts ar dažiem iespējamiem darbības traucējumiem.

Ja problēmu nevar atrisināt, kā aprakstīts, sazinieties ar klientu apkalpošanas dienestu.

PROBLĒMA	IESPĒJAMĀIS CĒLONIS	RISINĀJUMS
Kafija nav karsta.	Tases netika iepriekš uzsildītas.	Uzsildiet tases, skalojot tās ar karstu ūdeni. Lūdzu, ņemiet vērā: var izmantot karstā ūdens vai skalošanas funkciju.
	Infuzētājs «A11» ir atdzisis, jo kopš pēdējās kafijas pagatavošanas ir pagājušas 2/3 minūtes.	Pirms kafijas pagatavošanas uzsildiet infuzētāju, nospiežot   skalošanas pogu «B5».
	Ir iestatīta zema kafijas temperatūra.	Izvēlnē iestatiet augstāku kafijas temperatūru (skatiet sadaļu „9.4 Temperatūras iestatīšana”).
Kafija ir vāja vai nav pietiekami krēmīga.	Kafijas malums ir pārāk rupjš.	Pagrieziet malšanas regulēšanas ciparripu «A2» par vienu klikšķi pretēji pulksteņrādītāja kustības virzienam, kamēr dzirnaviņas darbojas «8. att.». Turpiniet ar vienu klikšķi vienlaicīgi, līdz kafijas padeve ir apmierinoša. Efekts ir redzams tikai pēc 2 kafijas tasišu padeves (skatiet sadaļu „9.3 Kafijas dzirnaviņu regulēšana”).
	Kafija nav piemērota.	Izmantojiet kafiju espresso automātiem.
Kafija tiek padota pārāk lēni vai pa pilienam.	Kafijas malums ir par smalku.	Pagrieziet malšanas regulēšanas ciparripu «A2» par vienu klikšķi pulksteņrādītāja kustības virzienā, kamēr dzirnaviņas darbojas «8. att.». Turpiniet ar vienu klikšķi vienlaicīgi, līdz kafijas padeve ir apmierinoša. Efekts ir redzams tikai pēc 2 kafijas tasišu padeves (skatiet sadaļu „9.3 Kafijas dzirnaviņu regulēšana”).
Kafija neplūst no viena vai abiem snīpijiem.	Snīpiji ir bloķēti.	Iztīriet snīpus «A12» ar zobu bakstāmo.
Uzputotajam pienam ir lieli burbuļi	Piens nav pietiekami auksts vai nav daļēji nokrejots.	Ideālā gadījumā izmantojiet vājpienu vai daļēji nokrejotu pienu no ledusskapja (apmēram 5°C). Ja rezultāts neatbilst gaidītajam, izmēģiniet cita zīmola pienu.
Piens nav saputots	Piesārņots kapučīno automāts «A18».	Iztīriet, kā aprakstīts sadaļā „11.1 Kapučīno automāta tīrīšana pēc lietošanas”.
		→

PROBLĒMA	IESPĒJAMĀIS CĒLONIS	RISINĀJUMS
Tvaika padeve apstājusies	Drošības ierīce tvaiku izslēdz pēc 3 minūtēm.	Uzgaidiet dažas minūtes un pēc tam vēlreiz iespējojiet tvaika funkciju.
Atkaļķošanas beigās ierīce pieprasa trešo skalošanu	Divu skalošanas ciklu laikā ūdens tvertne nav uzpildīta līdz līmenim MAX	Izpildiet ierīces parādītos norādījumus, bet vispirms iztukšojiet pilienu paplāti «A17», lai izvairītos no ūdens pārplūdes.
Ierīce neieslēdzas	Tā nav pievienota elektrotīkla kontaktligzdai.	Iespraudiet strāvas kontaktligzdā.
	Ja ir, pārlicinieties, vai galvenais slēdzis «A8» ir ieslēgts.	Nospiediet galveno slēdzi pozīcijā I «1.att.».

Register Now 
www.delonghi.com/register