

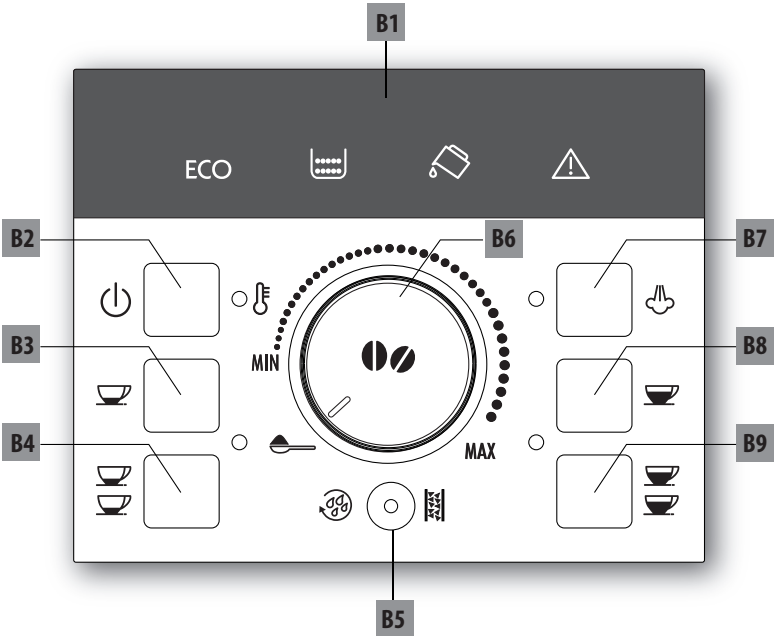
ECAM11.1XX - 12.1XX - 20.1XX - 21.1XX - 22.1XX

КОФЕМАШИНА



De'Longhi

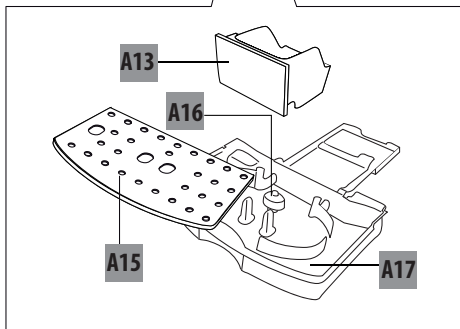
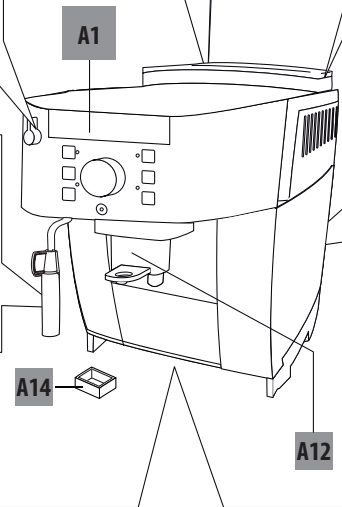
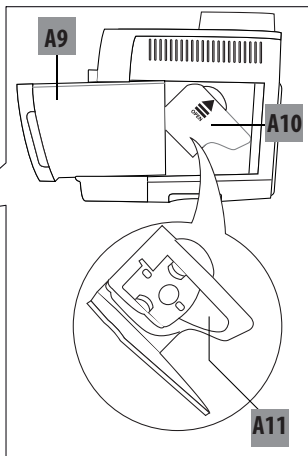
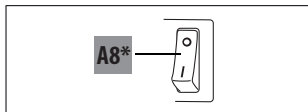
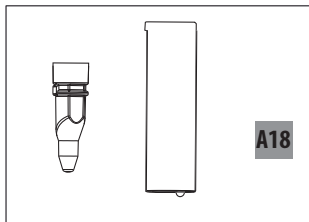
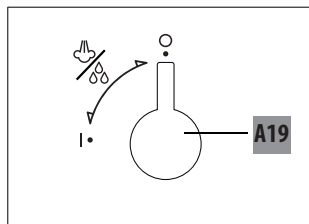
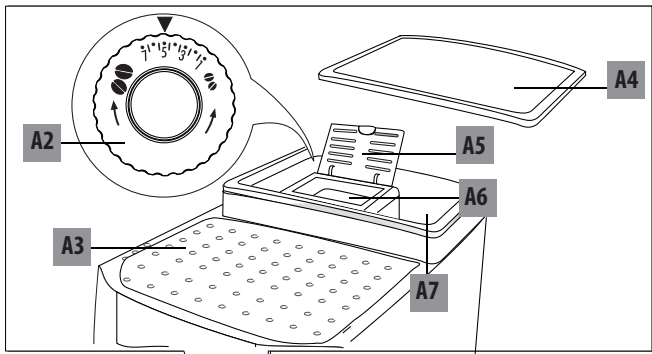
B

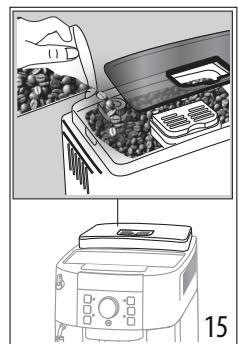
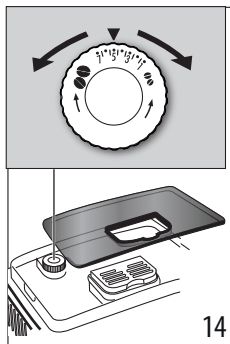
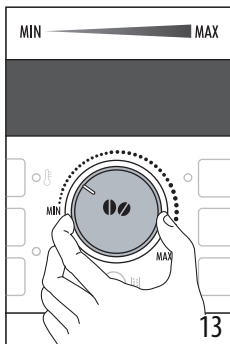
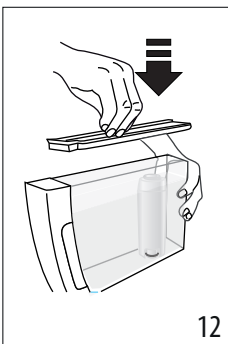
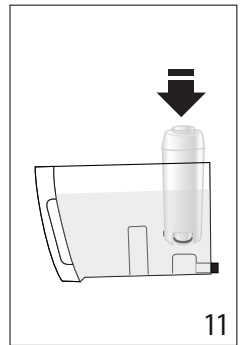
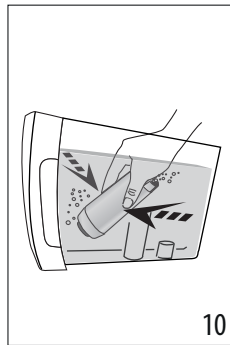
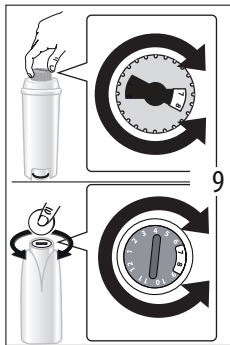
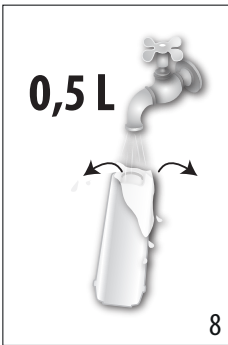
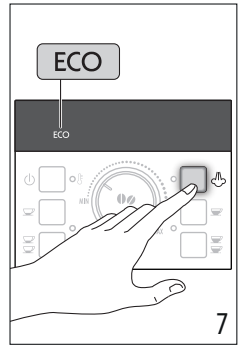
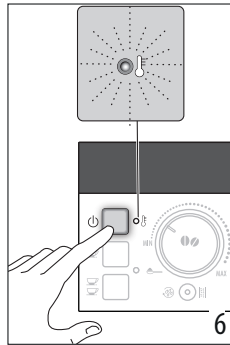
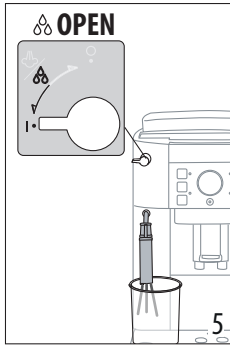
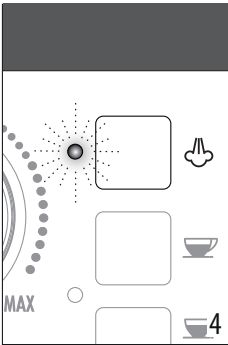
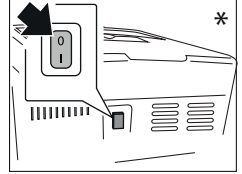
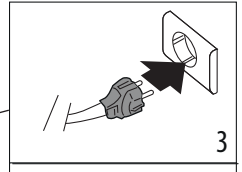
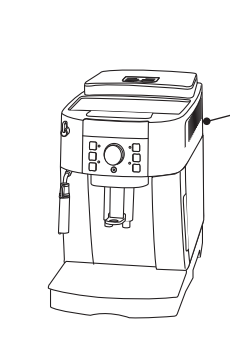
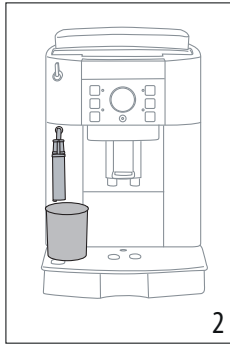
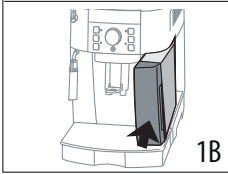
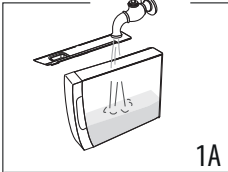


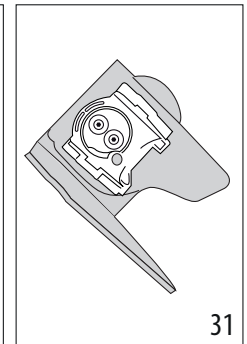
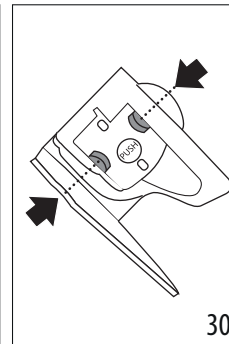
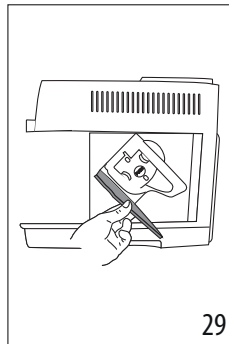
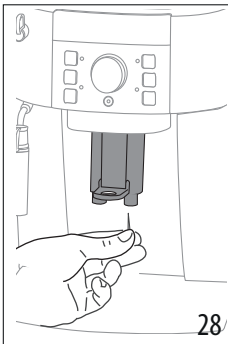
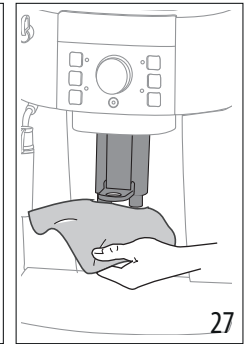
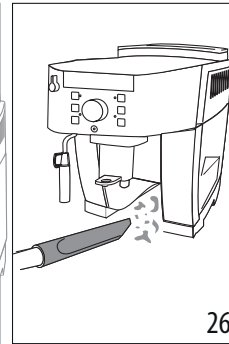
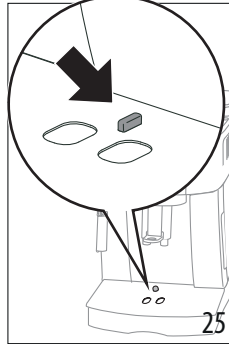
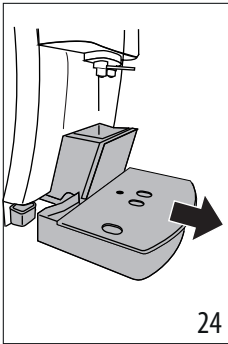
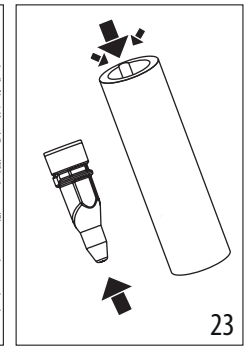
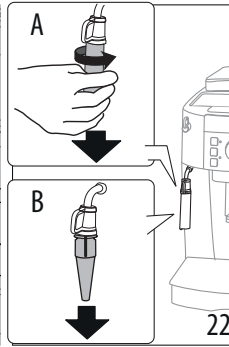
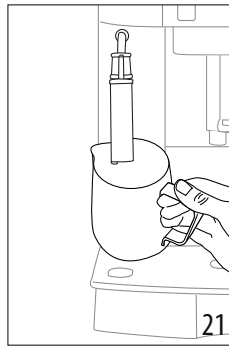
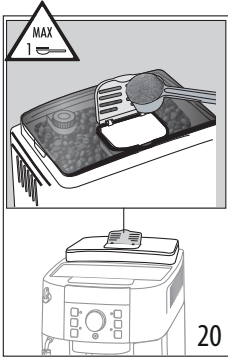
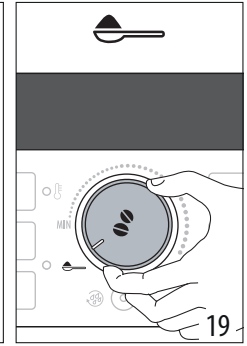
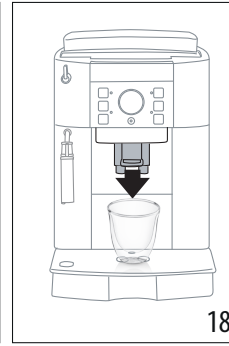
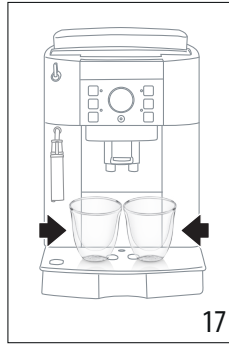
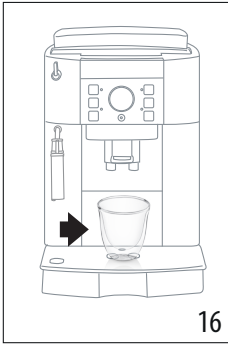
C



A







СОДЕРЖАНИЕ

1. ВВЕДЕНИЕ	7
1.1 Неисправности и их устранение	7
2. ОПИСАНИЕ	7
2.1 Описание прибора (стр. 3 - А)	7
2.2 Описание панели управления (стр. 2 - В).....	7
2.3 Описание принадлежностей (стр. 2 - С)	7
2.4 Значение световых индикаторов	7
3. ПЕРВОЕ ВКЛЮЧЕНИЕ ПРИБОРА	8
4. ВКЛЮЧЕНИЕ ПРИБОРА	8
5. ВЫКЛЮЧЕНИЕ ПРИБОРА	8
6. АВТОМАТИЧЕСКОЕ ВЫКЛЮЧЕНИЕ	9
7. ЭНЕРГОСБЕРЕЖЕНИЕ	9
8. ФИЛЬТР ДЛЯ СМЯГЧЕНИЯ ВОДЫ (*ЕСЛИ ОН ПРЕДУСМОТРЕН)	9
8.1 Установка фильтра	9
8.2 Снятие и замена фильтра-умягчителя для воды	10
9. ПРИГОТОВЛЕНИЕ КОФЕ	10
9.1 Выбор вкуса кофе	10
9.2 Выбор количества кофе в чашке	10
9.3 Регулировка кофемолки	10
9.4 Настройка температуры	10
9.5 Рекомендации для получения более горячего кофе	11
10. ПРИГОТОВЛЕНИЕ КОФЕ ИЗ КОФЕЙНЫХ ЗЕРЕН	11
10.1 Приготовление кофе из предварительно молотого кофе	11
11. ПРИГОТОВЛЕНИЕ КАПУЧИНО	12
11.1 Чистка капучинатора после использования...12	
12. ПРИГОТОВЛЕНИЕ ГОРЯЧЕЙ ВОДЫ	12
13. ОЧИСТКА	12
13.1 Очистка кофемашины.....	12
13.2 Очистка внутренней системы машины ...13	
13.3 Очистка контейнера для отходов кофе13	
13.4 Очистка поддона каплесборника и поддона для сбора конденсата.....	13
13.5 Очистка внутренней части машины	13
13.6 Очистка бачка для воды	13
13.7 Очистка носиков узла подачи кофе.....	13
13.8 Очистка воронки для засыпки предварительно молотого кофе.....	13
13.9 Очистка заварочного узла	14
14. УДАЛЕНИЕ НАКИПИ	14
15. ТЕХНИЧЕСКИЕ ДАННЫЕ	16
15.1 Рекомендации по энергосбережению	16
16. ЗНАЧЕНИЕ СВЕТОВЫХ ИНДИКАТОРОВ	16
17. УСТРАНЕНИЕ НЕИСПРАВНОСТЕЙ	18

Перед использованием прибора прочитайте предупреждения по технике безопасности.

1. ВВЕДЕНИЕ

1.1 Неисправности и их устранение

При возникновении неисправностей в первую очередь попытайтесь устранить их, следуя указаниям, приведенным в параграфах «16. Значение световых индикаторов» и «17. Устранение неисправностей».

Если это окажется безрезультатным или если потребуются дополнительные разъяснения, обратитесь в службу помощи клиентам, позвонив по номеру, указанному в прилагаемой брошюре «Служба помощи клиентам».






Если вашей страны нет в данном списке, позвоните по номеру, указанному в гарантийном свидетельстве. При необходимости ремонта обращайтесь только в службу технической поддержки De'Longhi.

2. ОПИСАНИЕ


2.1 Описание прибора (стр. 3 - А)

- A1. Панель управления
- A2. Рукоятка регулировки степени помола
- A3. Подогрев чашек
- A4. Крышка контейнера для зерен
- A5. Крышка воронки для предварительно молотого кофе
- A6. Воронка для засыпки предварительно молотого кофе
- A7. Контейнер для зерен
- A8. Общий выключатель (*если он предусмотрен)
- A9. Емкость для воды с крышкой* (*если она предусмотрена)
- A10. Дверца заварочного блока
- A11. Заварочный блок
- A12. Узел подачи кофе (регулируется по высоте)
- A13. Контейнер для кофейных отходов
- A14. Лоток для сбора конденсата
- A15. Подставка для чашек
- A16. Индикатор уровня воды в поддоне для сбора капель
- A17. Поддон для сбора капель
- A18. Капучинатор
- A19. Ручка подачи пара/горячей воды

2.2 Описание панели управления (стр. 2 - В)

- V1. Индикаторы
- V2. Кнопка : включение или выключение кофемашины
- V3. Кнопка : приготовление 1 чашки кофе ристретто
- V4. Кнопка : приготовление 2 чашек кофе ристретто
- V5. Кнопка  : выполнение ополаскивания или удаления накипи

V6. Ручка переключения: вращением ручки производится выбор желаемого количества кофе или включение функции приготовления из предварительно молотого кофе

V7. Кнопка : подача пара для приготовления напитков на основе молока

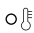



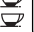











V8. Кнопка : приготовление 1 чашки кофе лунго



V9. Кнопка : приготовление 2 чашек кофе лунго

2.3 Описание принадлежностей (стр. 2 - С)

- C1. Мерная ложка
- C2. Флакон средства для удаления накипи (*если он предусмотрен)
- C3. Фильтр для смягчения воды (*если он предусмотрен)

2.4 Значение световых индикаторов

ИНДИКАТОР	ЗНАЧЕНИЕ
	Мигающий индикатор: указывает, что машина нагревается.
    	Указывает, что прибор наливает 1 или 2 чашки кофе ристретто.
   	Указывает, что прибор наливает 1 или 2 чашки кофе лунго.
  	Немигающий индикатор: указывает, что включена функция подачи пара. Мигающий индикатор: указывает на необходимость поворота рукоятки пара.
	Указывает на появление аварийного сигнала на панели управления (см. пар. «16. Значение световых индикаторов»).
	Немигающий индикатор: указывает на отсутствие контейнера для отходов кофе – необходимо установить его на место.
	Мигающий индикатор: указывает на переполненность контейнера для отходов кофе, необходимо опорожнить его.
	Немигающий индикатор: указывает на отсутствие бачка с водой.
	Мигающий индикатор: указывает на недостаток воды в бачке.
	➔


ИНДИКАТОР	ЗНАЧЕНИЕ
	Мигающий индикатор: указывает на необходимость удаления накипи на приборе (см. пар. «14. Удаление накипи»).
	Немигающий индикатор: указывает, что прибор выполняет удаление накипи.
ECO	Указывает на включение режима экономии энергии.

3. ПЕРВОЕ ВКЛЮЧЕНИЕ ПРИБОРА

Примечание.

- При первом использовании промойте горячей водой все съемные приспособления, которые соприкасаются с водой или с молоком.
- При первом включении гидросистема пуста, поэтому машина может создавать повышенный шум. Шум будет уменьшаться по мере заполнения гидросистемы.
- Если в кофемолке имеются следы кофе, то они остались после проверки работы машины перед ее выпуском на рынок и являются доказательством тщательной заботы об изделии с нашей стороны.

Выполните следующие действия:

1. Извлеките бачок для воды «A9», наполните его чистой водой до отметки MAX «рис. 1A», затем установите бачок на место «рис. 1B».
2. Поместите под капучинатор «A18» емкость с минимальным объемом 100 мл «рис. 2».
3. Подключите прибор к электрической сети.
4. Если модель снабжена общим выключателем «A8», необходимо убедиться, чтобы он был нажат и находился в положении I «рис. 3».
5. На панели управления начнет мигать индикатор  «B7» «рис. 4».
6. Поверните ручку подачи пара «A19» в положение I «рис. 5»: прибор подаст воду из капучинатора и затем выключится.
7. Переведите ручку подачи пара в положение 0.
8. Теперь кофемашина готова к обычному использованию.

Примечание.

- При первом использовании необходимо приготовить 4-5 порций кофе или 4-5 порций капучино для того, чтобы прибор начал готовить продукт удовлетворительного качества.
- Для получения еще более вкусного кофе и для улучшения эксплуатационных характеристик машины рекомендуется установить фильтр-умягчитель, «C3» следуя

указаниям, приведенным в главе «8. Фильтр для смягчения воды (*если он предусмотрен)». Если ваша модель не укомплектована фильтром, его можно приобрести в авторизованных сервисных центрах De'Longhi.



4. ВКЛЮЧЕНИЕ ПРИБОРА

Примечание.

- При каждом включении прибор автоматически выполняет цикл предварительного подогрева и ополаскивания, которые нельзя прерывать. Машина будет готова к использованию только после окончания этих циклов.
- Только для моделей с общим выключателем «A8»: перед включением прибора убедитесь, чтобы общий выключатель, расположенный с задней стороны прибора, находился в поз. I «рис. 3».

Опасность ожогов!

Во время ополаскивания из носиков узла подачи кофе «A12» выходит небольшое количество горячей воды, которая собирается в расположенном внизу каплесборнике. Следите за тем, чтобы на вас не попали брызги воды.

- Чтобы включить прибор, нажмите кнопку  «B2» «рис. 6»: индикатор  будет мигать все время, пока прибор выполняет нагрев и автоматический цикл ополаскивания (таким образом, помимо нагрева бойлера, прибор пропустит горячую воду по внутренним каналам, чтобы они также нагрелись).


Прибор достиг требуемой температуры, когда этот индикатор погаснет и загорятся индикаторы, относящиеся к кнопкам приготовления кофе.

5. ВЫКЛЮЧЕНИЕ ПРИБОРА

Если до этого готовился кофе, каждый раз при выключении выполняется автоматическое ополаскивание.

Опасность ожогов!

Во время ополаскивания из носиков узла подачи кофе «A12» выходит немного горячей воды. Следите за тем, чтобы на вас не попали брызги воды.


Чтобы выключить прибор, нажмите кнопку  «B2». Если предусмотрено, прибор выполняет ополаскивание и затем выключается.

Примечание.

Если прибор не эксплуатируется в течение длительного времени, рекомендуется отключить его от сети. В моделях, оснащенных общим выключателем, достаточно нажать на него, переведя «A8» в положение 0.

Внимание!




Никогда не вынимайте вилку из розетки или не нажимайте на общий выключатель, если он имеется, для установки его










в положение **0**, пока прибор не будет выключен кнопкой  (режим ожидания).

6. АВТОМАТИЧЕСКОЕ ВЫКЛЮЧЕНИЕ

Время автоматического выключения можно задать так, чтобы прибор отключался через 15 или 30 минут, 1, 2 или 3 часа простоя.

Перепрограммирование автоматического выключения выполняется в следующем порядке:

1. Выключить прибор путем нажатия кнопки  «В2». (Вилка должна быть вставлена в розетку, а в моделях, оснащенных общим выключателем «А8», он должен находиться в поз. I «рис. 3»).
2. Удерживайте кнопку  «В9» нажатой до тех пор, пока не загорятся индикаторы на панели управления «В».
3. Нажимайте на кнопку  «В3» (слева от ручки) «В6» до тех пор, пока не загорятся индикаторы, относящиеся к промежутку времени, после которого прибор должен выключиться автоматически:




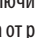
ВРЕМЯ ДЛЯ АВТОМАТИЧЕСКОГО ВЫКЛЮЧЕНИЯ	СООТВЕТСТВУЮЩИЕ ИНДИКАТОРЫ
15 минут	ECO
30 минут	ECO 
1 час	ECO  
2 часа	ECO   
3 часа	ECO    

4. Нажмите кнопку  «В8» (справа от ручки), чтобы подтвердить выбор. Индикаторы погаснут.

7. ЭНЕРГОСБЕРЕЖЕНИЕ

Режим энергосбережения включен, если горит зеленый индикатор **ECO**.

Выключение или включение режима энергосбережения выполняется в следующем порядке:

1. Выключите прибор путем нажатия кнопки  «В2». (Вилка должна быть вставлена в розетку, а в моделях, оснащенных общим выключателем «А8», он должен находиться в поз. I «рис. 3»).
2. Удерживайте нажатой кнопку  «В7» до загорания индикатора **ECO** «рис. 7».
3. Для выключения функции нажмите кнопку  «В3» (слева от ручки «В6»): индикатор **ECO** замигает.
4. Чтобы вновь включить функцию, еще раз нажмите кнопку  (слева от ручки «В6»): индикатор **ECO** будет гореть не мигая.

5. Нажмите кнопку  «В8» (справа от ручки «В6»), чтобы подтвердить выбор: индикатор **ECO** погаснет.

Примечание.

В режиме экономии энергии перед приготовлением первой чашки кофе может пройти несколько секунд, так как прибор затрачивает больше времени на предварительный нагрев.

8. ФИЛЬТР ДЛЯ СМЯГЧЕНИЯ ВОДЫ (*ЕСЛИ ОН ПРЕДУСМОТРЕН)

Некоторые модели оснащены фильтром для умягчения воды «С3». Если в приобретенной вами модели такой фильтр отсутствует, мы рекомендуем приобрести его в сервисных центрах De'Longhi.

Внимание!

- Хранить в сухом и прохладном месте, не подвергать воздействию солнечных лучей.
- Фильтр следует использовать сразу после открытия упаковки.
- Перед удалением накипи в машине фильтр необходимо снять.

Процедура правильного использования фильтра приводится в инструкциях далее.

8.1 Установка фильтра

1. Выньте фильтр «С3» из упаковки и прополощите в проточной воде в количестве примерно 0,5 литра «рис. 8»
2. Поверните диск с календарем, чтобы отобразились ближайшие два месяца использования «рис. 9».

Примечание.

Срок действия фильтра составляет два месяца при нормальном использовании прибора. Если прибор простаивает с уже установленным в нем фильтром, максимальный срок равен 3-м неделям.

3. Выньте бачок «А9» из машины и наполните его водой «рис. 1А».
4. Вставьте фильтр в бачок с водой и полностью погрузите его в воду, наклоняя для удаления воздушных пузырей «рис. 10».
5. Вставьте фильтр в специальное гнездо и нажмите до упора «рис. 11».
6. Если это предусмотрено для вашей модели, закройте бачок крышкой «рис. 12», затем установите его в кофемашину.
7. Поместите под капучинатор «А18» емкость минимальным объемом 500 мл.
8. Поверните ручку включения пара «А19» в положение I для подачи горячей воды.
9. Подайте не менее 500 мл воды, затем переведите ручку пара в поз. **0**.

Примечание.

Может случиться, что одной подачи горячей воды будет недостаточно для установки фильтра и во время установки загорятся индикаторы



В этом случае повторите установку, начиная с пункта «8». Теперь фильтр работает, и можно использовать кофемашину далее.

8.2 Снятие и замена фильтра-умягчителя для воды

Если прошли два месяца эксплуатации (см. календарь) или если прибор не использовался в течение 3 недель, необходимо вынуть фильтр «С3» из бачка «А9» и заменить его на новый, выполнив операцию, описанную в предыдущем параграфе.

9. ПРИГОТОВЛЕНИЕ КОФЕ

9.1 Выбор вкуса кофе

Поверните ручку выбора вкуса кофе «В6», чтобы установить на желаемый вкус «рис. 13»: при повороте в сторону МАХ увеличивается количество кофейных зерен, перемалываемых машиной, и, следовательно, вкус кофе будет сильнее. Если рукоятка стоит на MIN, получается сверхслабый кофе. Если рукоятка стоит на МАХ, получается сверхкрепкий кофе.

Примечание.

- При первом использовании необходимо приготовить несколько порций кофе, чтобы установить, в какой позиции ручки получается желаемый вкус.
- Не устанавливайте рукоятку слишком близко к положению МАХ, иначе подача будет слишком медленной (по каплям), особенно в случае приготовления двух чашек кофе одновременно.

9.2 Выбор количества кофе в чашке

Машина предварительно настроена на заводе для автоматического приготовления следующих количеств кофе:

КОФЕ	КОЛИЧЕСТВО (МЛ)
Ристретто ☕ «В3»	≈ 40
Лунго ☕ «В8»	≈ 120
2 кофе ристретто ☕ «В4»	2 x ≈ 40
2 кофе лунго ☕ «В9»	2 x ≈ 120

Если требуется изменить количество кофе (которое кофемашина автоматически наливает в чашку), необходимо действовать в следующем порядке:

- нажмите и удерживайте кнопку, количество кофе для которой необходимо изменить, до тех пор, пока не

замигает соответствующий индикатор и машина не начнет наливать кофе, затем отпустите кнопку;

- как только кофе в чашке достигнет требуемого уровня, еще раз нажмите на ту же кнопку для сохранения в памяти нового количества.

Теперь при нажатии этой кнопки кофемашина будет применять новые сохраненные параметры.

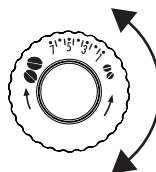
9.3 Регулировка кофемолки

Кофемолка изначально не требует регулировок, поскольку она настроена изготовителем так, чтобы обеспечивать правильную подачу кофе.

Однако если после приготовления первых чашек наблюдается недостаточная крепость с маленьким количеством пенки или слишком медленная подача кофе (по каплям), следует выполнить корректировку при помощи ручки регулировки степени помола «А2» «рис. 13».

Примечание.

Рукоятку регулировки следует поворачивать только на работающей кофемолке и в зависимости от начального этапа приготовления кофейных напитков.



Если кофе выходит медленно или не выходит вообще, поверните регулятор на один шаг по часовой стрелке.

Чтобы кофе выходил более насыщенным и с лучшей пенкой, поверните регулятор на один шаг против часовой стрелки (не поворачивайте более, чем на один шаг за раз, иначе кофе будет выходить по каплям). Желаемый результат такой корректировки вы почувствуете только после приготовления 2

последующих чашек кофе. Если даже после регулировки желаемый результат не достигнут, необходимо повторить процедуру, поворачивая рукоятку еще на один щелчок.

9.4 Настройка температуры

При необходимости изменения температуры воды подачи кофе выполните следующие действия:

1. Выключите прибор путем нажатия кнопки ☐ «В2». (Вилка должна быть вставлена в розетку, а в модулях, оснащенных общим выключателем «А8», он должен находиться в поз. I «рис. 3»).
2. Удерживайте нажатой кнопку ☕ «В3» (слева от ручки «В6») до тех пор, пока не загорятся индикаторы на панели управления;
3. Нажимайте кнопку ☕ для выбора желаемой температуры:



4. Нажмите кнопку ☕ «В8» (справа от ручки «В6»), чтобы подтвердить выбор. Индикаторы погаснут.

Примечание.

Изменение температуры более эффективно в жидких напитках.

9.5 Рекомендации для получения более горячего кофе

Для получения более горячего кофе рекомендуется:

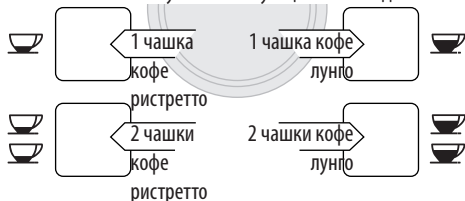
- выполнить ополаскивание перед подачей кофе, при нажатии на кнопку ☕ «В5» из узла подачи «А12» выходит горячая вода, которая нагревает внутренний контур кофемашины, что делает готовый кофе более горячим;
- нагреть чашки горячей водой (используйте функцию горячей воды);
- задать более высокую температуру кофе (см. пар. «9.4 Настройка температуры»).

10. ПРИГОТОВЛЕНИЕ КОФЕ ИЗ КОФЕЙНЫХ ЗЕРЕН

Внимание!

Не используйте засахаренные или карамелизированные зерна, так как они могут приклеиться к кофемолке и повредить ее.

1. Засыпьте кофейные зерна в специальный контейнер «А7» «рис. 15».
2. Поместите под носиками узла подачи кофе «А12»:
 - 1 чашку, если требуется 1 порция кофе «рис. 16»;
 - 2 чашки, если требуются 2 порции кофе «рис. 17».
3. Опустите узел подачи так, чтобы он как можно больше приблизился к чашке – так пенка получится лучше «рис. 18».
4. Нажмите кнопку соответствующего типа подачи:



5. Начнется приготовление, а на панели управления останется гореть индикатор соответствующей кнопки.

После завершения процесса приготовления прибор готов для дальнейшего использования.

Примечание.

- Во время приготовления кофе подачу можно остановить в любой момент, нажав на одну из кнопок подачи.
- Если после подачи вы захотите увеличить количество кофе в чашке, достаточно нажать и удерживать (в течение 3 секунд) одну из кнопок подачи кофе.
- Для получения более горячего кофе смотреть параграф «9.5 Рекомендации для получения более горячего кофе».

Внимание!

- Если кофе выходит по каплям, если он недостаточно крепкий с маленьким количеством пенки или слишком холодный, следует прочитать рекомендации, приведенные в главе «17. Устранение неисправностей».
- Во время работы на панели управления могут загораться индикаторы, значение которых указано в главе «16. Значение световых индикаторов».

10.1 Приготовление кофе из предварительно молотого кофе

Внимание!

- Ни в коем случае не засыпайте кофейные зерна в воронку «А6» для молотого кофе, это может привести к повреждению кофемашины.
- Никогда не засыпайте молотый кофе в выключенный прибор во избежание распыления порошка внутри машины и ее загрязнения. Это может привести к повреждению прибора.
- Никогда не засыпайте более 1 мерной ложки (без горки) «С1», в противном случае это может привести к загрязнению внутренней части прибора или к засорению воронки.



Примечание.

При использовании предварительно молотого кофе можно приготовить за раз только одну чашку кофе.

1. Убедитесь, чтобы прибор был включен.
2. Поверните ручку переключения вкуса кофе «В6» против часовой стрелки до упора, в положение ☕ «рис. 19».
3. Убедитесь, чтобы воронка «А6» не была закупорена, затем засыпьте одну мерную ложку «С1» (без горки) предварительно молотого кофе «рис. 20».
4. Поместите чашку под носиками узла подачи кофе «А12».
5. Нажмите кнопку для приготовления 1 чашки кофе в желаемом количестве (☕ «В3» или ☕ «В8»)
6. Начнется приготовление кофе.




11. ПРИГОТОВЛЕНИЕ КАПУЧИНО

Опасность ожогов!

Во время этих операций выходит пар: будьте осторожны, чтобы не обжечься.

1. Для капучино приготовьте кофе в большой чашке.
2. Налейте в емкость, желательнее с ручкой чтобы не обжечься, молоко из расчета около 100 мл на каждую чашку капучино. При выборе размера емкости следует учитывать, что объем молока увеличится в 2 или 3 раза.

Примечание.

- Чтобы получить более густую и пышную пену, используйте обезжиренное или частично обезжиренное молоко при температуре холодильника (около 5° С). Чтобы молоко не получалось мало вспененным или с большими пузырями, всегда очищайте капучинатор «A18», как описано далее в параграфе «11.1 Чистка капучинатора после использования».
 - Количество пены может изменяться в зависимости:
 - от типа молока или растительного напитка;
 - от использованной марки;
 - от ингредиентов и пищевой ценности
3. Нажмите кнопку  «B7»: замигает индикатор .
 4. Опустите капучинатор в емкость с молоком «рис. 21».
 5. Через несколько секунд, когда индикатор  будет мигать, поверните ручку подачи пара «A19» в поз. I «рис. 5». Из капучинатора начнется подача пара, который вспенивает молоко и увеличивает его объем.
 6. Для получения еще более крепкой пенки медленно поворачивайте контейнер с молоком в направлении снизу вверх. (Не рекомендуется превышать 3 минуты непрерывной подачи пара).
 7. Когда пенка нужного объема получена, остановите подачу пара путем поворота рукоятки пара в положение 0.

Опасность ожогов!

Пар следует отключать до извлечения емкости с молочной пеной во избежание ожогов от брызг кипящего молока.

8. Добавьте молочную пену в ранее приготовленный кофе. Добавьте сахар по вкусу и, по желанию, посыпьте пену небольшим количеством порошка какао — капучино готов.

11.1 Чистка капучинатора после использования

Во избежание скопления остатков молока или закупорки необходимо очищать капучинатор «A18» каждый раз после использования.

1. Поместите емкость под капучинатор и слейте немного воды в течение нескольких секунд, повернув ручку подачи пара «A19» в поз. I «рис. 5». Затем приведите

рукоятку пара в положение 0 для остановки подачи горячей воды.

2. Подождите несколько минут, чтобы капучинатор остыл. Затем одной рукой прочно удерживайте рукоятку трубки капучинатора, а другой поверните его против часовой стрелки «рис. 21» и потяните вниз, чтобы снять.
3. Снимите также распылитель пара, потянув его вниз «рис. 22».
4. Убедитесь, что отверстия, показанные стрелкой на рис. 23, не закупорены. При необходимости очистите их с помощью зубочистки.
5. Аккуратно промойте элементы капучинатора губкой и теплой водой.
6. Вновь вставьте распылитель и установите капучинатор на распылитель, протолкнув его вверх и повернув до зацепления.

12. ПРИГОТОВЛЕНИЕ ГОРЯЧЕЙ ВОДЫ

Опасность ожогов!

Не оставляйте прибор без присмотра, когда он выполняет подачу горячей воды. Во время подачи пара трубка капучинатора «A18» нагревается, поэтому следует брать ее только за рукоятку распылителя.

1. Поставьте емкость под капучинатор «A18» (как можно ближе во избежание брызг).
2. Поверните ручку включения пара «A19» в положение I: начнется подача.
3. Остановите подачу путем перевода ручки пара в положение 0.

Примечание.

Если подключен режим энергосбережения, для подачи горячей воды может потребоваться несколько секунд ожидания.

13. ОЧИСТКА

13.1 Очистка кофемашины

Периодической очистке подлежат следующие части прибора:


- внутренний контур машины;
- контейнер для кофейных отходов «A13»;
- поддон каплесборник «A17» и поддон для сбора конденсата «A14»;
- бачок для воды «A9»;
- носики узла подачи кофе «A12»;
- капучинатор «A18»;
- воронка для засыпки предварительно молотого кофе «A6»;
- заварочный узел «A11», доступен после открытия сервисной дверцы «A10»;
- панель управления «A1».

Внимание!

- Не используйте для чистки кофемашины растворители, абразивные моющие средства или спирт. Суперавтоматы De'Longhi не требуют использования химических добавок для очистки.
- Ни один из компонентов прибора нельзя мыть в посудомоечной машине.
- Не используйте металлические предметы для удаления накипи или отложений кофе, поскольку они могут поцарапать металлические или пластмассовые поверхности.

13.2 Очистка внутренней системы машины


Если кофемашина не использовалась в течение более 3–4 дней, перед началом использования настоятельно рекомендуется включить машину и выполнить:

- 2–3 цикла ополаскивания путем нажатия кнопки  «B5»;
- подачу горячей воды в течение нескольких секунд, повернув ручку включения горячей воды/пара «A19» в поз. I.

Примечание.

- Наличие воды в контейнере для отходов кофе «A13» после выполнения этой очистки является нормальным.

13.3 Очистка контейнера для отходов кофе

Если индикатор  мигает, необходимо опорожнить и очистить контейнер для кофейных отходов «A13». Пока контейнер не будет очищен, индикатор продолжает мигать, а прибор не сможет приготовить кофе.

Чтобы выполнить очистку (при включенном приборе):

- Выньте поддон каплесборник «A17» «рис. 24», опорожните и очистите его.
- Опорожните и тщательно очистите контейнер для отходов кофе «A13», удалив все кофейные остатки, отложившиеся на дне.
- Проверьте также поддон для сбора конденсата «A14» красного цвета и в случае заполнения опорожните его.

Внимание!

При извлечении поддона каплесборника необходимо обязательно всегда опорожнять контейнер для кофейных отходов, даже если он мало заполнен.

Если не выполнять эту операцию, то при последующих приготовлениях кофе контейнер для кофейных отходов переполнится, что приведет к засорению кофемашины.

13.4 Очистка поддона каплесборника и поддона для сбора конденсата

Внимание!

Если периодически не очищать каплесборник «A17», вода может перелиться через край и попасть внутрь или вылиться

ся сбоку прибора. Это может привести к повреждению кофемашины, опорной поверхности или окружающей его зоны.

Поддон каплесборник снабжен поплавком-индикатором уровня воды «A16» (красного цвета) «рис. 25». Прежде чем этот индикатор начнет выступать из подставки для чашек, необходимо опорожнить каплесборник и очистить его.

Для удаления поддона каплесборника:

1. Извлеките поддон каплесборник «A17» и контейнер для кофейных отходов «A13» «рис. 24».
2. Опорожните каплесборник и поддон для кофейных отходов и помойте их.
3. Проверьте поддон для конденсата «A14» и, если он заполнен, опорожните его.
4. Установите на место поддон каплесборник с контейнером для отходов кофе.

13.5 Очистка внутренней части машины

Опасность поражения электрическим током!

Перед выполнением любых операций по очистке внутренних частей необходимо выключить машину (см. «5. Выключение прибора») и отсоединить ее от электросети. Ни в коем случае не опускайте прибор в воду.

1. Периодически (примерно раз в месяц) проверяйте чистоту машины внутри (для этого достаточно вынуть поддон каплесборник). При необходимости удалите кофейные отложения губкой.
2. Удаляйте все остатки пылесосом «рис. 26».

13.6 Очистка бачка для воды

1. Периодически (приблизительно раз в месяц) и при каждой замене фильтра для умягчения воды «C3» (*если он имеется) очищайте бачок для воды «A9» влажной тряпкой с небольшим количеством мягкого моющего средства.
2. Снимите фильтр (если имеется) и ополосните его под проточной водой.
3. Поставьте на место фильтр (если он предусмотрен), заполните бачок чистой водой и установите его на место.
4. (Только для моделей с фильтром-умячителем для воды) Выпустите 100 мл воды.

13.7 Очистка носиков узла подачи кофе

1. Очистите носики узла подачи кофе «A12» губкой или тряпкой «рис. 27».
2. Проверьте, чтобы отверстия узла подачи кофе не были закупорены. При необходимости удалите кофейные отложения зубочисткой «рис. 28».

13.8 Очистка воронки для засыпки предварительно молотого кофе

Периодически (приблизительно раз в месяц) проверяйте, чтобы воронка для засыпки предварительно молотого кофе

«А6» не была закупорена. При необходимости удалите кофейные отложения.

13.9 Очистка заварочного узла

Заварочный узел «А11» необходимо чистить не реже одного раза в месяц.

Внимание!

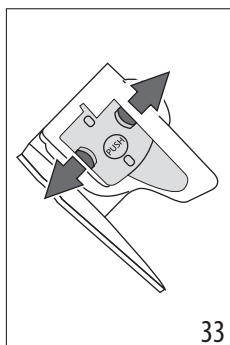
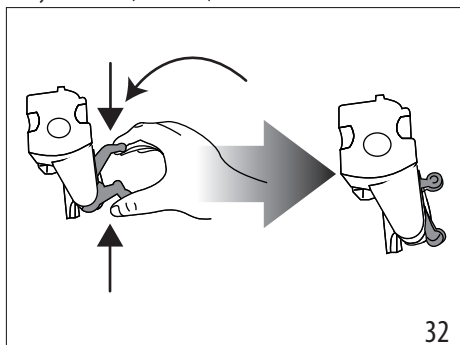
Нельзя вынимать заварочный узел, когда прибор включен.

1. Убедитесь в том, что прибор правильно выполнил процедуру отключения (см. «5. Выключение прибора»).
2. Выньте бачок для воды «А9».
3. Откройте дверцу заварочного узла «А10» (рис. 29), находящуюся сбоку справа.
4. Нажмите внутрь две цветные кнопки расцепления и одновременно потяните заварочный узел наружу (рис. 30).

Внимание!

Очищайте заварочный узел без использования моющих средств, чтобы не повредить его.

5. Опустите примерно на 5 минут заварочный узел в воду, затем прополощите его под краном.
6. Очистите опору заварочного узла от возможных остатков кофе.
7. После очистки установите заварочный узел в суппорт (рис. 31). Затем нажимайте на надпись PUSH, пока не услышите щелчок зацепления.



Примечание.

Если заварочный узел вставляется с трудом, необходимо (перед установкой) привести его к правильному размеру, нажав на два рычага, как показано на рисунке 32.

8. После установки узла убедитесь, чтобы две цветные кнопки вышли наружу (рис. 33).
9. Закройте дверцу заварочного узла.
10. Установите на место бачок для воды.

14. УДАЛЕНИЕ НАКИПИ

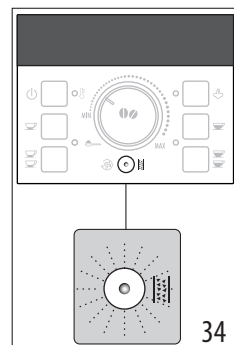
Внимание!

- Перед применением прочитайте инструкции и этикетку средства для удаления накипи на упаковке средства.
- Рекомендуется использовать только средство для удаления накипи компании De'Longhi. Использование неподходящих средств, а также нерегулярное удаление накипи могут вызвать неисправности, на которые не распространяется гарантия производителя.
- Средство для удаления накипи может повредить хрупкие поверхности. Если средство случайно прольется, немедленно высушите его.

Для удаления накипи	
Средство для удаления накипи	Средство для удаления накипи De'Longhi
Емкость	Рекомендованный объем: 2 л
Время	~45 мин

Если на панели управления «В» начнет мигать индикатор «В5» (рис. 34), необходимо выполнить удаление накипи.

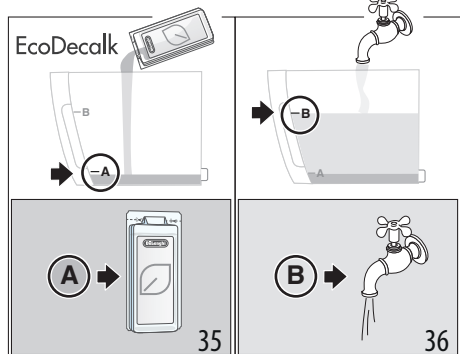
Внимание!



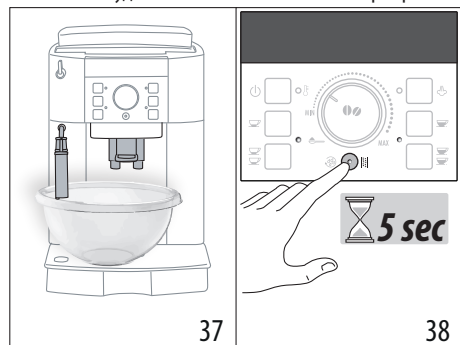
- Перед применением прочитайте инструкции и этикетку средства для удаления накипи на упаковке средства.
- Рекомендуется использовать только средство для удаления накипи компании De'Longhi. Использование неподходящих средств, а также нерегулярное удаление накипи могут вызвать неисправности, на которые не распространяется гарантия производителя.

1. Включите кофемашину и дождитесь, когда она будет готова к использованию.

- Опорожните поддон каплесборник «А17», контейнер для кофейных отходов «А13» и установите их обратно в машину.
- Полностью опорожните бачок для воды «А9», удалив, в случае его наличия, фильтр-умягчитель «С3».



- Налейте в бачок для воды средство для удаления накипи «С2» до уровня А (что соответствует одной упаковке 100 мл), помеченный на внутренней стороне бачка «рис. 35», затем добавьте один литр воды до достижения уровня В «рис. 36», после этого вставьте бачок с водой в машину.
- Поместите под капучинатор «А18» и узел подачи кофе «А12» сосуд минимальной емкостью 2 литра «рис. 37».



- Дождитесь, когда индикаторы подачи кофе загорятся немигающим светом.
- Нажмите кнопку «B5» «рис. 38» и удерживайте ее не менее 5 секунд для подтверждения подачи раствора и запуска цикла удаления накипи: индикатор внутри кнопки будет продолжать гореть не мигая, что указывает на начало программы удаления накипи.
- Индикатор пара замигает, указывая, что необходимо повернуть ручку подачи горячей воды/пара «А19» в положение I.

Внимание! Опасность ожогов

Из капучинатора и из узла подачи кофе выходит горячая вода с кислотой. Следите за тем, чтобы на вас не попал такой раствор.

- После поворота ручки в поз. I запускается программа удаления накипи. Раствор для удаления накипи начнет выходить как из капучинатора, так и из узла подачи кофе. Будет автоматически выполнен ряд промываний с интервалами для удаления остатков накипи внутри машины.

Примерно через 25 минут прибор прекратит удаление накипи и на панели начнут мигать индикаторы и . Поверните ручку включения горячей воды/пара в поз. 0.

- Теперь прибор готов к процессу ополаскивания чистой водой. Опорожните емкость для сбора жидкости для удаления накипи. Извлеките бачок для воды, опорожните его, ополосните проточной водой, заполните чистой водой до отметки MAX и установите в машину. Индикатор замигает.

- Вновь поместите под капучинатором и узлом подачи кофе пустую емкость для сбора раствора для удаления накипи «рис. 37».

- Поверните ручку подачи горячей воды/пара в поз. I для начала ополаскивания. Горячая вода сначала будет выходить из капучинатора, затем продолжит и завершит выход из узла подачи кофе.

- Когда бачок с водой будет опорожнен, на панели замигают индикаторы и : поверните ручку включения горячей воды/пара в поз. 0.

- Опорожните емкость для сбора жидкости ополаскивания и извлеките бачок для воды, установите, если был снят ранее, фильтр для смягчения воды, заполните бачок чистой водой до отметки MAX и установите бачок на место; индикатор мигает.

- Поместите под капучинатор пустую емкость, которая использовалась для сбора воды от ополаскивания.
- Поверните ручку подачи горячей воды/пара в поз. I: прибор вернется к ополаскиванию только из капучинатора.

- После завершения на контрольной панели замигает индикатор пара . Поверните ручку подачи горячей воды/пара в поз. 0.

- Долейте в бачок чистую воду до отметки MAX и установите его в машину.

Операция по удалению накипи завершена.

Примечание.

- Если цикл удаления накипи завершился неправильно (например, из-за отключения электричества), рекомендуется повторить цикл.

- После выполнения цикла удаления накипи является нормальным присутствие воды в контейнере для отходов кофе «А13».
- Прибор требует третье ополаскивание, если бачок для воды не заполнен до отметки Max. Это делается для того, чтобы гарантировать отсутствие средства для удаления накипи во внутренних контурах прибора. Перед запуском ополаскивания не забудьте слить поддон для сбора капель.

15. ТЕХНИЧЕСКИЕ ДАННЫЕ

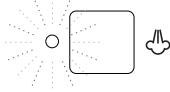




Напряжение:	220-240 В~ 50/60 Гц макс. 10 А
Поглощенная мощность:	1450 Вт
Давление:	1,5 МПа (15 бар)
Макс. емкость бачка для воды:	1,8 л
Размеры ЛхРхН:	240х430х350 мм
Вес:	8,9 кг
Макс. емкость контейнера для зерен:	250 г

Компания De'Longhi оставляет за собой право в любое время изменять технические и эстетические характеристики изделий, сохраняя неизменными их функциональность и качество.



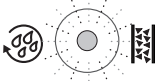
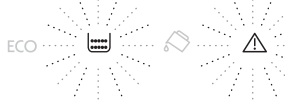


15.1 Рекомендации по энергосбережению

- Настройте автоматическое выключение на 15 минут (см. главу «6. Автоматическое выключение»).
- Включите режим энергосбережения (см. главу «7. Энергосбережение»).
- Когда машина этого требует, выполняйте цикл очистки от накипи.





16. ЗНАЧЕНИЕ СВЕТОВЫХ ИНДИКАТОРОВ

ИНДИКАТОР	ВОЗМОЖНАЯ ПРИЧИНА	РЕШЕНИЕ
	Обозначает необходимость повернуть рукоятку горячей воды/пара «А19»	Поверните рукоятку горячей воды/пара.
 МИГАЕТ	Недостаточно воды в бачке «А9» .	Заполните бачок водой и правильно установите его, нажав до упора, пока не услышите щелчок.
	Бачок «А9» неправильно установлен.	Правильно вставьте бачок, нажав до упора.
 МИГАЕТ	Контейнер для кофейных отходов «А13» переполнен.	Опорожните контейнер для кофейных отходов и поддон каплесборник «А17» и очистите их, затем установите на место. Важно! При извлечении поддона каплесборника необходимо обязательно опорожнять контейнер для кофейных отходов, даже если он не заполнен. Если не выполнять эту операцию, то при последующих приготовлениях кофе контейнер для кофейных отходов переполнится, что приведет к засорению кофемашины.
	После очистки не был установлен на место контейнер для отходов кофе «А13».	Выньте поддон каплесборник «А17» и установите контейнер для отходов кофе.



ИНДИКАТОР	ВОЗМОЖНАЯ ПРИЧИНА	РЕШЕНИЕ
 <p style="text-align: center;">МИГАЕТ</p>	<p>Слишком мелкий помол, кофе выходит медленно или не выходит вообще.</p> <p>Если имеется фильтр-умягчитель воды «С3», то возможно, что попадание в систему воздушного пузырька заблокировало подачу.</p>	<p>Повторите приготовление кофе и поверните рукоятку регулировки степени помола «А2» «рис. 10» на одно деление в сторону цифры 7 по часовой стрелке во время работы кофемолки. Если после приготовления хотя бы 2 чашек подача будет по-прежнему слишком медленной, повторите регулировку, повернув ручку еще на одно деление (см. «9.3 Регулировка кофемолки»). Если проблема не устраняется, поверните ручку подачи пара «А19» в поз. I и выпустите немного воды из капучинатора.</p> <p>Слейте немного воды из капучинатора «А18», повернув ручку включения горячей воды/пара «А19» в поз. I, пока поток не станет равномерным «рис. 5».</p>
 <p style="text-align: center;">МИГАЕТ</p>	<p>Была выбрана функция «молотый кофе», но в воронку не был засыпан молотый кофе «А6».</p>	<p>Засыпьте предварительно молотый кофе в воронку или отмените функцию.</p>
 <p style="text-align: center;">МИГАЕТ</p>	<p>Указывает, что необходимо удалить накипь из машины.</p>	<p>Необходимо как можно быстрее выполнить программу по удалению накипи, описанную в гл. «14. Удаление накипи».</p>
 <p style="text-align: center;">МИГАЕТ</p>	<p>Было использовано слишком большое количество кофе.</p>	<p>Выберите менее крепкий вкус или уменьшите количество предварительно молотого кофе и вновь повторите подачу.</p>
 <p style="text-align: center;">МИГАЕТ</p>	<p>Закончился кофе в зернах.</p> <p>Засорена воронка для молотого кофе «А6».</p>	<p>Наполните контейнер для зерен «А7».</p> <p>Опорожните воронку, как описано в пар. «13.8 Очистка воронки для засыпки предварительно молотого кофе».</p>
 <p style="text-align: center;">МИГАЕТ</p>	<p>После очистки не был установлен на место заварочный узел «А11».</p>	<p>Вставьте заварочный узел, как описано в пар. «13.9 Очистка заварочного узла».</p>



ИНДИКАТОР	ВОЗМОЖНАЯ ПРИЧИНА	РЕШЕНИЕ
   	Прибор внутри слишком загрязнен.	Тщательно очистите прибор, как описано в гл. «13. Очистка». Если после очистки сообщение продолжает отображаться, обратитесь в центр технической поддержки.

17. УСТРАНЕНИЕ НЕИСПРАВНОСТЕЙ

Ниже перечислены некоторые возможные неисправности.

Если проблема не может быть устранена описанным образом, необходимо обратиться в центр технической поддержки.

НЕИСПРАВНОСТЬ	ВОЗМОЖНАЯ ПРИЧИНА	РЕШЕНИЕ
Кофе не горячий.	Чашки не были предварительно нагреты.	Подогрейте чашки путем их ополаскивания горячей водой (Примечание: можно использовать функцию горячей воды или ополаскивания).
	Заварочный узел «A11» охладился, так как после последнего приготовления кофе прошло более 2-3 минут.	Перед началом приготовления кофе нагрейте заварочный узел, нажав на кнопку ополаскивания   «B5».
	Задана слишком низкая температура кофе.	Установите в меню более высокую температуру (см. гл. «9.4 Настройка температуры»).
Кофе недостаточно крепкий или мало пенки.	Слишком крупный помол кофе.	Поверните ручку регулировки степени помола «A2» на одно деление против часовой стрелки во время работы кофемолки «рис. 8». Изменяйте регулировку по одной отметке за раз до получения желаемой подачи. Результат замечен только после приготовления 2 порций кофе (см. пар. «9.3 Регулировка кофемолки»).
	Не подходит тип кофе.	Используйте сорт кофе для кофемашин эспрессо.
Кофе выходит слишком медленно или по каплям.	Слишком мелкий помол кофе.	Поверните ручку регулировки степени помола «A2» на одно деление по часовой стрелке во время работы кофемолки «рис. 8». Изменяйте регулировку по одной отметке за раз до получения желаемой подачи. Результат замечен только после приготовления 2 порций кофе (см. пар. «9.3 Регулировка кофемолки»).
Кофе не выходит из одного или обоих носиков узла подачи.	Закупорены носики.	Очистите носики «A12» при помощи зубочистки.
Во вспененном молоке слишком крупные пузыри	Молоко недостаточно холодное или не частично обезжиренное.	Используйте полностью обезжиренное молоко или частично обезжиренное молоко прохладной температуры (около 5°C). Если желаемый результат не достигнут, попробуйте молоко другой марки.
		→

НЕИСПРАВНОСТЬ	ВОЗМОЖНАЯ ПРИЧИНА	РЕШЕНИЕ
Молоко не вспенивается	Капучинатор «А18» загрязнился.	Выполните очистку, как указано в пар. «11.1 Чистка капучинатора после использования».
Во время эксплуатации прекращается подача пара	Предохранительное устройство прекращает подачу пара через 3 минуты.	Подождите несколько минут, затем вновь включите функцию пара.
После завершения удаления накипи прибор требует третье ополаскивание	В процессе двух циклов ополаскивания бачок не был наполнен до отметки MAX.	Выполните указания прибора, предварительно опорожнив поддон каплесборник «А17» во избежание выливания воды через край.
Прибор не включается	Штепсель не включен в розетку.	Подключите штепсель в розетку.
	Только в тех моделях, в которых он предусмотрен, проверьте, чтобы общий выключатель «А8» был включен.	Нажмите общий выключатель для установки его в положение I «рис. 1».

Register Now

www.delonghi.com/register



De'Longhi Appliances via Seitz, 47 31100 Treviso Italia delonghi.com

57132C9061_00_0324