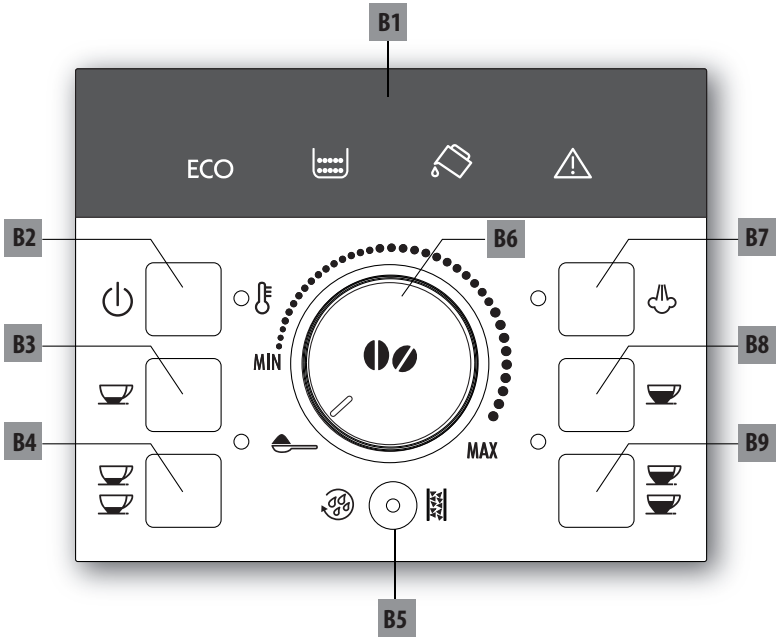

ECAM11.1XX - 12.1XX - 20.1XX - 21.1XX - 22.1XX

ΜΗΧΑΝΗ ΤΟΥ ΚΑΦΕ
Οδηγίες χρήσης

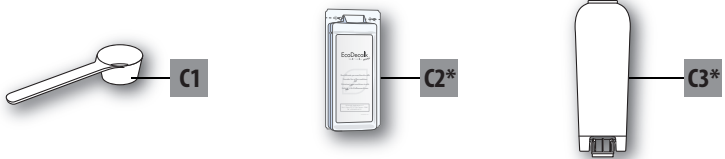


DeLonghi

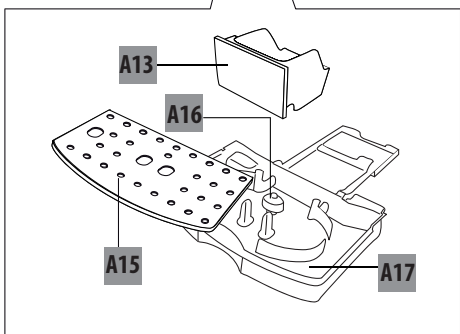
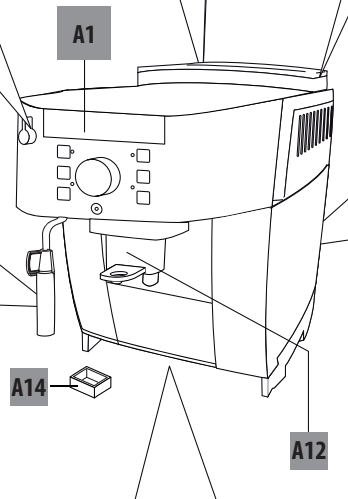
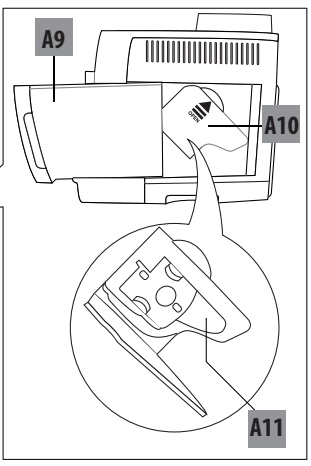
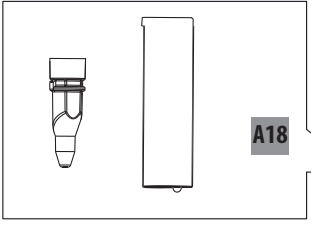
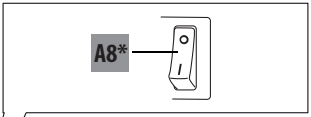
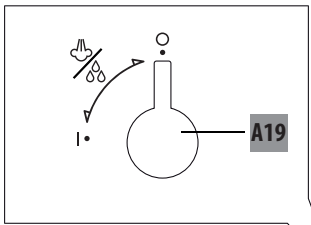
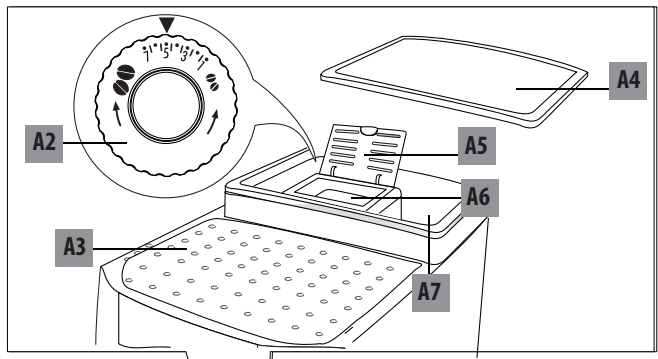
B

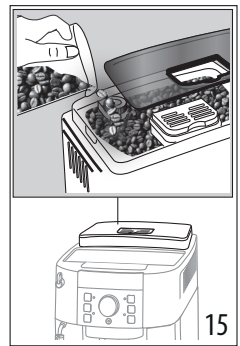
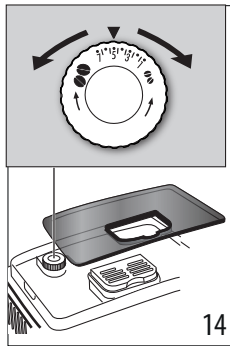
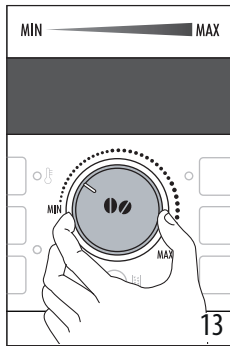
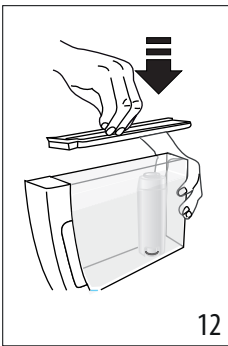
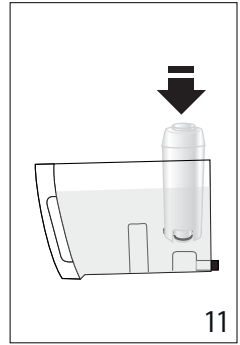
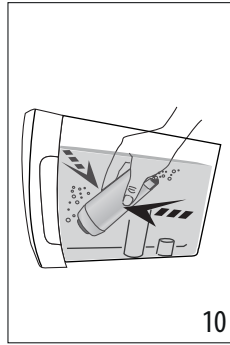
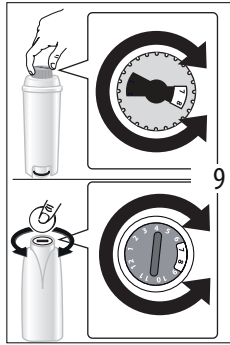
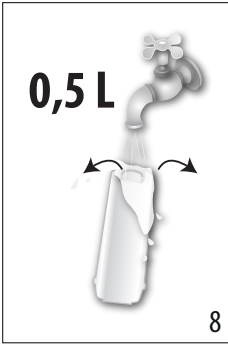
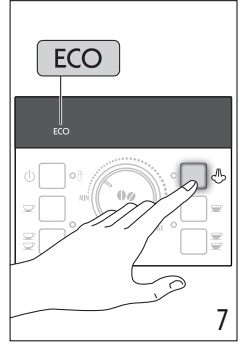
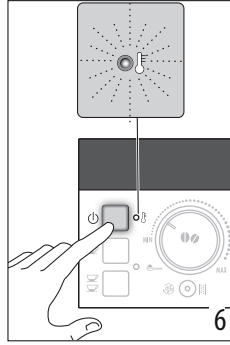
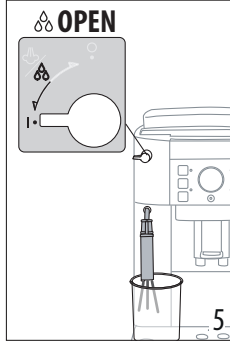
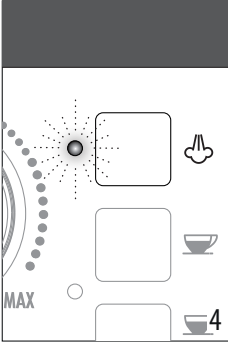
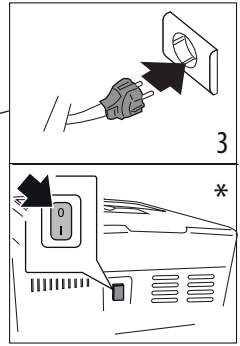
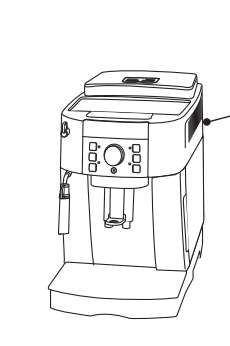
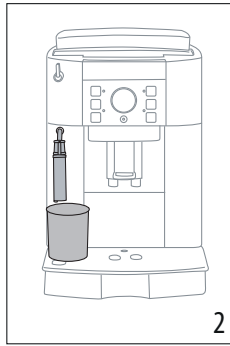
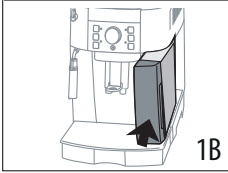
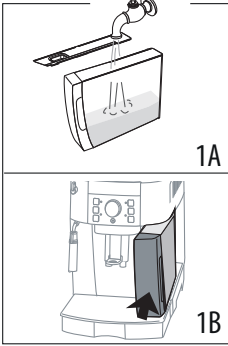


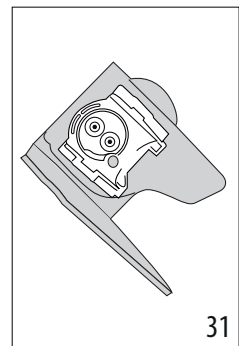
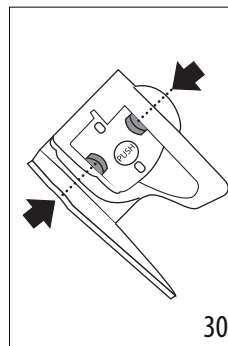
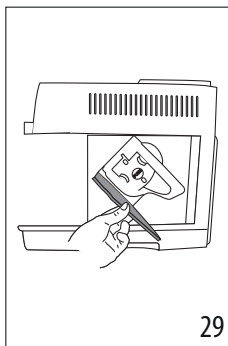
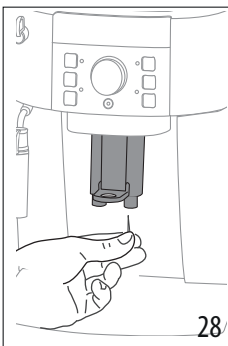
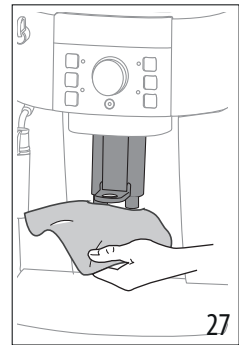
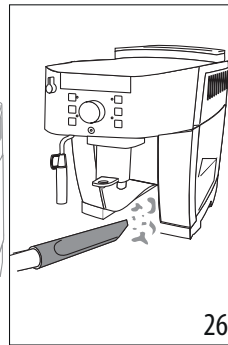
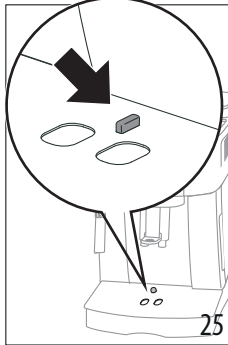
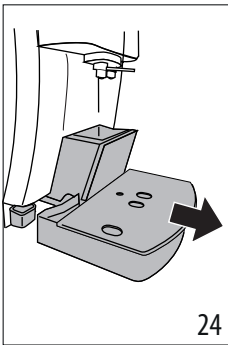
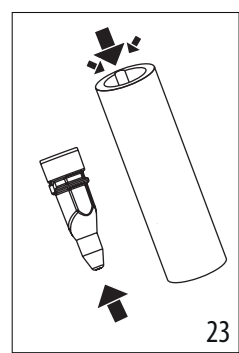
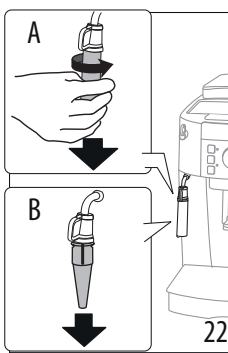
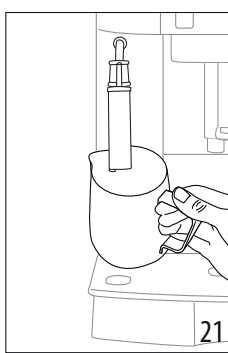
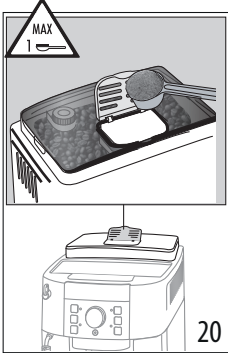
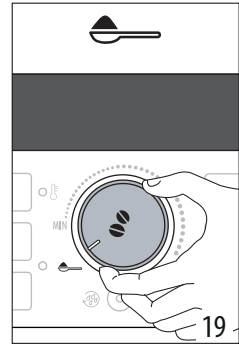
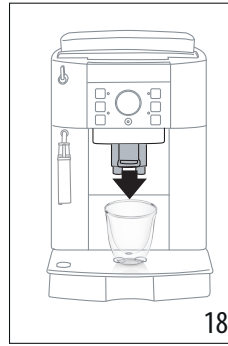
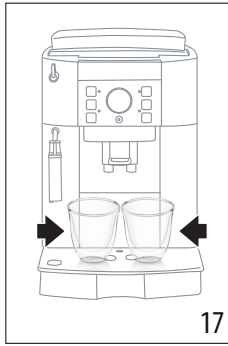
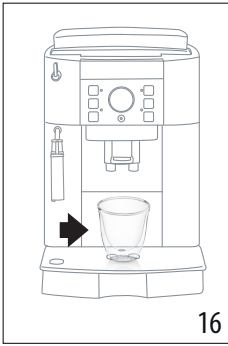
C



A







ΠΕΡΙΧΟΜΕΝΑ

1. ΕΙΣΑΓΩΓΗ	7
1.1 Προβλήματα και επιδιορθώσεις.....	7
2. ΠΕΡΙΓΡΑΦΗ	7
2.1 Περιγραφή της συσκευής (σελ. 3 - Α).....	7
2.2 Περιγραφή του πίνακα ελέγχου (σελ. 2 - Β) ...	7
2.3 Περιγραφή των αξεσουάρ (σελ. 2 - C).....	7
2.4 Περιγραφή των λυχνιών	7
3. ΠΡΩΤΗ ΛΕΙΤΟΥΡΓΙΑ ΤΗΣ ΣΥΣΚΕΥΗΣ	8
4. ΕΝΕΡΓΟΠΟΙΗΣΗ ΤΗΣ ΜΗΧΑΝΗΣ	8
5. ΑΠΕΝΕΡΓΟΠΟΙΗΣΗ ΤΗΣ ΣΥΣΚΕΥΗΣ	8
6. ΑΥΤΟΜΑΤΗ ΑΠΕΝΕΡΓΟΠΟΙΗΣΗ	9
7. ΕΞΟΙΚΟΝΟΜΗΣΗ ΕΝΕΡΓΕΙΑΣ	9
8. ΦΙΛΤΡΟ ΑΠΟΣΚΛΗΡΥΝΣΗΣ (*ΕΑΝ ΠΡΟΒΛΕΠΕΤΑΙ)	9
8.1 Εγκατάσταση του φίλτρου	9
8.2 Αφαίρεση και αντικατάσταση του φίλτρου αποσκλήρυνσης.....	10
9. ΠΑΡΑΣΚΕΥΗ ΤΟΥ ΚΑΦΕ	10
9.1 Επιλογή της γεύσης του καφέ	10
9.2 Επιλογή της ποσότητας του καφέ στο φλιτζάνι 10	
9.3 Ρύθμιση του μύλου του καφέ.....	10
9.4 Ρύθμιση της θερμοκρασίας	10
9.5 Συμβουλές για πιο ζεστό καφέ.....	11
10. ΠΑΡΑΣΚΕΥΗ ΤΟΥ ΚΑΦΕ ΧΡΗΣΙΜΟΠΟΙΩΝΤΑΣ ΚΟΚΚΟΥΣ ΚΑΦΕ	11
10.1 Προετοιμασία του καφέ χρησιμοποιώντας προαλεσμένο καφέ.....	11
11. ΠΡΟΕΤΟΙΜΑΣΙΑ ΤΟΥ ΚΑΠΟΥΤΣΙΝΟ	12
11.1 Καθαρισμός εξαρτήματος παρασκευής καπουτσίνο μετά τη χρήση	12
12. ΠΡΟΕΤΟΙΜΑΣΙΑ ΤΟΥ ΖΕΣΤΟΥ ΝΕΡΟΥ	12
13. ΚΑΘΑΡΙΣΜΟΣ	12
13.1 Καθαρισμός της μηχανής.....	12
13.2 Καθαρισμός του εσωτερικού κυκλώματος της μηχανής	13
13.3 Καθαρισμός του δοχείου κατακαθιών του καφέ 13	
13.4 Καθαρισμός του δοχείου συλλογής σταγόνων και του δίσκου συλλογής συμπυκνώματος. ..	13
13.5 Καθαρισμός του εσωτερικού της μηχανής....	13
13.6 Καθαρισμός του δοχείου νερού.....	13
13.7 Καθαρισμός των ακροφυσίων του στομίου παροχής καφέ	14
13.8 Καθαρισμός του χωνιού για την εισαγωγή του προαλεσμένου καφέ.....	14
13.9 Καθαρισμός του εγχυτήρα	14
14. ΑΦΑΛΑΤΩΣΗ	14
15. ΤΕΧΝΙΚΑ ΣΤΟΙΧΕΙΑ	16
15.1 Συμβουλές για την Εξοικονόμηση Ενέργειας 16	
16. ΕΠΕΞΗΓΗΣΗ ΤΩΝ ΛΥΧΝΙΩΝ	17
17. ΑΝΤΙΜΕΤΩΠΙΣΗ ΠΡΟΒΛΗΜΑΤΩΝ	19

Πριν χρησιμοποιήσετε τη συσκευή, διαβάζετε πάντα το φύλλο των προειδοποιήσεων ασφαλείας.

1. ΕΙΣΑΓΩΓΗ

1.1 Προβλήματα και επιδιορθώσεις

Σε περίπτωση εμφάνισης προβλημάτων, προσπαθήστε αρχικά να τα λύσετε ακολουθώντας τις υποδείξεις που αναφέρονται στα κεφάλαια «16. Επεξήγηση των λυχνιών» και «17. Αντιμετώπιση προβλημάτων».

Αν αυτές δεν φέρουν αποτέλεσμα ή για περισσότερες πληροφορίες, συνιστάται να απευθυνθείτε στην τεχνική υποστήριξη πελατών τηλεφωνώντας στον αριθμό που υποδεικνύει το φύλλο «Υποστήριξη πελατών».

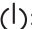


Αν η χώρα σας δεν αναφέρεται στο φύλλο, τηλεφωνήστε στον αριθμό που αναφέρεται στην εγγύηση. Για τυχόν επισκευές, απευθυνθείτε αποκλειστικά στην Τεχνική Υποστήριξη της De'Longhi.






2. ΠΕΡΙΓΡΑΦΗ

2.1 Περιγραφή της συσκευής (σελ. 3 - A)

- A1. Πίνακας ελέγχου
- A2. Κουμπί ρύθμισης του βαθμού άλεσης
- A3. Ράφι για φλιτζάνια
- A4. Καπάκι δοχείου κόκκων
- A5. Καπάκι χωνιού αλεσμένου καφέ
- A6. Χωνί για την εισαγωγή του αλεσμένου καφέ
- A7. Δοχείο για κόκκους
- A8. Γενικός διακόπτης (*αν προβλέπεται)
- A9. Δοχείο νερού με καπάκι* (*αν προβλέπεται)
- A10. Θυρίδα εγχυτήρα
- A11. Εγχυτήρας
- A12. Στόμιο καφέ (ρυθμιζόμενου ύψους)
- A13. Δοχείο για τα κατακάθια του καφέ
- A14. Δίσκος συλλογής συμπυκνώματος
- A15. Δίσκος φλιτζανιών
- A16. Δείκτης στάθμης νερού στο δίσκο συλλογής σταγόνων
- A17. Δίσκος συλλογής σταγόνων
- A18. Εξάρτημα παρασκευής καπουτσίνο
- A19. Κουμπί ατμού/ζεστού νερού

2.2 Περιγραφή του πίνακα ελέγχου (σελ. 2 - B)














- B1. Λυχνίες
- B2. Πλήκτρο : για ενεργοποίηση ή απενεργοποίηση της μηχανής
- B3. Πλήκτρο : για την παρασκευή 1 φλιτζανιού καφέ ristretto.
- B4. Πλήκτρο : για την παρασκευή 2 φλιτζανιών καφέ ristretto.



- B5. Πλήκτρο   για την εκτέλεση ξεβγάλματος ή αφαλάτωσης
- B6. Κουμπί επιλογής: περιστρέψτε το για να επιλέξετε την επιθυμητή ποσότητα καφέ ή για να επιλέξετε την παρασκευή με προ-αλεσμένο καφέ
- B7. Πλήκτρο : για την παροχή ατμού για την παρασκευή ροφημάτων με βάση το γάλα
- B8. Πλήκτρο : για την παρασκευή 1 φλιτζανιού καφέ lungo
- B9. Πλήκτρο : για την παρασκευή 2 φλιτζανιών καφέ lungo

2.3 Περιγραφή των αξεσουάρ (σελ. 2 - C)

- C1. Δοσομετρητής
- C2. Αφαλατικό (*εάν προβλέπεται)
- C3. Φίλτρο αποσκλήρυνσης (*εάν προβλέπεται)

2.4 Περιγραφή των λυχνιών

ΛΥΧΝΙΑ	ΕΠΕΞΗΓΗΣΗ
	Λυχνία που αναβοσβήνει: δείχνει ότι η μηχανή ζεσταίνεται.
 	Υποδεικνύει ότι η μηχανή παρέχει 1 ή 2 φλιτζάνια καφέ ristretto.
 	Υποδεικνύει ότι η μηχανή παρέχει 1 ή 2 φλιτζάνια καφέ lungo.
	Υποδεικνύει ότι η μηχανή παρέχει 1 ή 2 φλιτζάνια καφέ lungo.
	Υποδεικνύει ότι η μηχανή παρέχει 1 ή 2 φλιτζάνια καφέ lungo.
	Υποδεικνύει ότι η μηχανή παρέχει 1 ή 2 φλιτζάνια καφέ lungo.
	Υποδεικνύει ότι η μηχανή παρέχει 1 ή 2 φλιτζάνια καφέ lungo.
	Υποδεικνύει ότι στον πίνακα ελέγχου έχει εμφανιστεί ένας συναγερμός (δείτε παρ. «16. Επεξήγηση των λυχνιών»).
	Υποδεικνύει ότι η μηχανή παρέχει 1 ή 2 φλιτζάνια καφέ lungo.
	Υποδεικνύει ότι η μηχανή παρέχει 1 ή 2 φλιτζάνια καφέ lungo.
	Υποδεικνύει ότι η μηχανή παρέχει 1 ή 2 φλιτζάνια καφέ lungo.


ΛΥΧΝΙΑ	ΕΠΕΞΗΓΗΣΗ
	Λυχνία σταθερά αναμμένη: υποδεικνύει ότι λείπει το δοχείο νερού. Λυχνία που αναβοσβήνει: υποδεικνύει ότι το νερό στο δοχείο δεν είναι αρκετό.
	Λυχνία που αναβοσβήνει: υποδεικνύει ότι θα πρέπει να καθαριστούν τα άλατα από τη μηχανή (δείτε παρ. «14. Αφαλάτωση») Λυχνία σταθερά αναμμένη: υποδεικνύει ότι η συσκευή εκτελεί αφαλάτωση.
ECO	Υποδεικνύει ότι η λειτουργία «Εξοικονόμηση Ενέργειας» είναι ενεργή.

3. ΠΡΩΤΗ ΛΕΙΤΟΥΡΓΙΑ ΤΗΣ ΣΥΣΚΕΥΗΣ

Προσοχή:

- Κατά την πρώτη χρήση ξεπλύνετε με ζεστό νερό όλα τα αποσπώμενα εξαρτήματα που πρόκειται να έρθουν σε επαφή με νερό ή γάλα.
- Κατά την πρώτη χρήση το κύκλωμα νερού είναι άδειο, γι' αυτό το λόγο, η μηχανή μπορεί να κάνει πολύ θόρυβο: ο θόρυβος μειώνεται σταδιακά καθώς το κύκλωμα γεμίζει.
- Πιθανά ίχνη καφέ στο μύλο άλεσης οφείλονται στις δοκιμές ρύθμισης της μηχανής προτού αυτή διατεθεί στο εμπόριο και αποτελούν απόδειξη της σχολαστικής φροντίδας που δείχνουμε για το προϊόν.

Προχωρήστε ακολουθώντας τις οδηγίες που υποδεικνύονται:

- Βγάλτε το δοχείο του νερού «A9», γεμίστε το μέχρι τη γραμμή MAX με φρέσκο νερό «εικ. 1A», και έπειτα ξαναβάλτε το δοχείο στη θέση του «εικ. 1B».
- Τοποθετήστε κάτω από το εξάρτημα παρασκευής καπουτσίνο «A18» ένα δοχείο με ελάχιστη χωρητικότητα 100 ml «εικ. 2».
- Συνδέστε τη συσκευή στο ηλεκτρικό ρεύμα.
- Στα μοντέλα που διαθέτουν γενικό διακόπτη «A8», βεβαιωθείτε ότι αυτός είναι πατημένος στη θέση I «εικ. 3».
- Στον πίνακα ελέγχου αναβοσβήνει η λυχνία  «B7» «εικ. 4».
- Περιστρέψτε το κουμπί ατμού «A19» στη θέση I «εικ. 5»: η μηχανή παράγει νερό από το εξάρτημα παρασκευής καπουτσίνο και έπειτα σβήνει.
- Στρέψτε ξανά το κουμπί ατμού στη θέση **0**.
- Τώρα η μηχανή του καφέ είναι έτοιμη για κανονική λειτουργία.

Σημαντικό :

- Κατά την πρώτη χρήση, θα πρέπει να ετοιμάσετε 4-5 καφέδες ή 4-5 καπουτσίνο για να έχετε ένα ικανοποιητικό αποτέλεσμα.

- Για ακόμη μεγαλύτερη απόλαυση του καφέ και για καλύτερες επιδόσεις της μηχανής, συνιστάται η εγκατάσταση του φίλτρου αποσκληρυνσης. «C3» ακολουθώντας τις οδηγίες του κεφαλαίου «8. Φίλτρο αποσκληρυνσης (*εάν προβλέπεται)». Αν το μοντέλο σας δεν διαθέτει φίλτρο, μπορείτε να το αγοράσετε από κάποιο Εξουσιοδοτημένο Κέντρο Υποστήριξης De'Longhi.



4. ΕΝΕΡΓΟΠΟΙΗΣΗ ΤΗΣ ΜΗΧΑΝΗΣ

Σημαντικό :

- Κάθε φορά που ανάβετε τη συσκευή, εκτελείται αυτόματα ένας κύκλος προθέρμανσης και ξεβγάλματος ο οποίος δεν πρέπει να διακοπεί. Η μηχανή είναι έτοιμη για χρήση μόνο αφού ολοκληρωθεί αυτός ο κύκλος.
- Μόνο μοντέλα με γενικό διακόπτη «A8»: προτού ενεργοποιήσετε τη συσκευή, βεβαιωθείτε ότι ο γενικός διακόπτης, που βρίσκεται στο πίσω μέρος της συσκευής, βρίσκεται στη θέση I «εικ. 3».

Κίνδυνος Εγκαυμάτων!

Κατά τη διάρκεια του ξεβγάλματος, από τα στόμια του εγχυτήρα καφέ «A12» τρέχει λίγο ζεστό νερό το οποίο συλλέγεται στον δίσκο συλλογής σταγόνων που βρίσκεται από κάτω. Δώστε προσοχή ώστε να μην έρθετε σε επαφή με πίδακες νερού.

- Για να ενεργοποιήσετε τη μηχανή, πατήστε το πλήκτρο  «B2» «εικ. 6»: η λυχνία  αναβοσβήνει όσο η μηχανή εκτελεί τη θέρμανση και το αυτόματο ξέβγαλμα (με αυτόν τον τρόπο, εκτός από τη θέρμανση του μπόιλερ, η μηχανή διοχετεύει ζεστό νερό και στο εσωτερικό κύκλωμα για να ζεσταθεί και αυτό).


Η μηχανή βρίσκεται σε κατάλληλη θερμοκρασία όταν η λυχνία σβήνει και ανάβουν οι λυχνίες που αντιστοιχούν στα πλήκτρα παροχής καφέ.

5. ΑΠΕΝΕΡΓΟΠΟΙΗΣΗ ΤΗΣ ΣΥΣΚΕΥΗΣ

Κάθε φορά που σβήνετε τη συσκευή, εκτελείται αυτόματο ξέβγαλμα, εφόσον προηγουμένως έχετε φτιάξει καφέ.

Κίνδυνος Εγκαυμάτων!


Κατά τη διάρκεια του ξεβγάλματος, από τα στόμια του εγχυτήρα καφέ «A12» τρέχει λίγο ζεστό νερό. Δώστε προσοχή ώστε να μην έρθετε σε επαφή με πίδακες νερού.

Για να σβήσετε τη συσκευή, πατήστε το πλήκτρο  «B2». Αν προβλέπεται, η συσκευή εκτελεί την έκλυση και στη συνέχεια σβήνει.

Σημαντικό :

Αν η συσκευή δεν χρησιμοποιείται για μεγάλο χρονικό διάστημα, συνιστάται η αποσύνδεση της από το ηλεκτρικό ρεύμα. Για τα μοντέλα όπου προβλέπεται, αρκεί να πατήσετε τον γενικό διακόπτη «A8» στη θέση **0**.




Προσοχή!








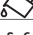
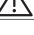
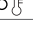
Μην αποσυνδέετε ποτέ το καλώδιο από το ρεύμα ή, για τα μοντέλα όπου προβλέπεται, μην πατάτε τον γενικό διακόπτη στη θέση **0** εάν πρώτα δεν έχετε απενεργοποιήσει τη συσκευή με το πλήκτρο  (standby).

6. ΑΥΤΟΜΑΤΗ ΑΠΕΝΕΡΓΟΠΟΙΗΣΗ

Μπορείτε να τροποποιήσετε τη διαφορά χρόνου έτσι ώστε να βεβαιωθείτε ότι η συσκευή θα σβήνει μετά από 15 ή 30 λεπτά ή μετά από 1, 2 ή 3 ώρες αδράνειας.

Για να προγραμματίσετε το αυτόματο σβήσιμο, προχωρήστε με τον ακόλουθο τρόπο:

- Σβήστε πατώντας το πλήκτρο  «B2». (Το καλώδιο πρέπει να είναι συνδεδεμένο στην πρίζα ρεύματος και, στα μοντέλα όπου προβλέπεται, ο γενικός διακόπτης «A8» πρέπει να είναι στη θέση **I** «εικ. 3»).
- Κρατήστε πατημένο το πλήκτρο  «B9» μέχρι να ανάψουν οι λυχνίες στον πίνακα ελέγχου «B».
- Πατήστε το πλήκτρο  «B3» (στα αριστερά του κουμπιού) «B6» μέχρι να ανάψουν οι λυχνίες που αντιστοιχούν στο χρονικό διάστημα ύστερα από το οποίο η μηχανή πρέπει να σβήσει αυτόματα:



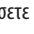
ΧΡΟΝΟΣ ΑΥΤΟΜ. ΑΠΕΝΕΡΓΟΠΟΙΗΣΗΣ	ΑΝΤΙΣΤΟΙΧΕΣ ΛΥΧΝΙΕΣ
15 λεπτά	ECO
30 λεπτά	ECO 
1 ώρα	ECO  
2 ώρες	ECO   
3 ώρες	ECO    



- Πατήστε το πλήκτρο  «B8» (στα δεξιά του κουμπιού) για να επικυρώσετε την επιλογή. Οι λυχνίες σβήνουν.

7. ΕΞΟΙΚΟΝΟΜΗΣΗ ΕΝΕΡΓΕΙΑΣ

Η λειτουργία εξοικονόμησης ενέργειας είναι ενεργή όταν η πράσινη λυχνία **ECO** είναι αναμμένη.

Για να απενεργοποιήσετε ή να ενεργοποιήσετε τη λειτουργία «εξοικονόμηση ενέργειας», προχωρήστε ως εξής:

- Σβήστε πατώντας το πλήκτρο  «B2». (Το καλώδιο πρέπει να είναι συνδεδεμένο στην πρίζα ρεύματος και, στα μοντέλα όπου προβλέπεται, ο γενικός διακόπτης «A8» πρέπει να είναι στη θέση **I** «εικ. 3»).
- Κρατήστε πατημένο το πλήκτρο  «B7» μέχρι να ανάψει η λυχνία **ECO** «εικ. 7».
- Για να απενεργοποιήσετε τη λειτουργία, πατήστε το πλήκτρο  «B3» (στα αριστερά του κουμπιού «B6»): η λυχνία **ECO** αναβοσβήνει.

- Για να επανενεργοποιήσετε τη λειτουργία, πατήστε ξανά το πλήκτρο  (στα αριστερά του κουμπιού «B6»): η λυχνία **ECO** ανάβει σταθερά.
- Πατήστε το πλήκτρο  «B8» (στα δεξιά του κουμπιού «B6») για να επικυρώσετε την επιλογή: η λυχνία **ECO** σβήνει.

Σημαντικό :

Με τον τρόπο εξοικονόμησης ενέργειας η μηχανή μπορεί να χρειαστεί ορισμένα δευτερόλεπτα αναμονής πριν δώσει τον πρώτο καφέ, γιατί χρειάζεται περισσότερο χρόνο για να προθερμανθεί.

8. ΦΙΛΤΡΟ ΑΠΟΣΚΛΗΡΥΝΣΗΣ (*ΕΑΝ ΠΡΟΒΛΕΠΕΤΑΙ)

Ορισμένα μοντέλα διαθέτουν φίλτρο αποσκλήρυνσης «C3»: αν το δικό σας μοντέλο δεν διαθέτει, σας συνιστούμε να το αγοράσετε από ένα εξουσιοδοτημένο κέντρο τεχνικής υποστήριξης De'Longhi.

Προσοχή:

- Αποθηκεύστε το σε δροσερό και ξηρό μέρος και μην το εκθέτετε στον ήλιο.
- Μόλις ανοίξετε τη συσκευασία, χρησιμοποιήστε αμέσως το φίλτρο.
- Αφαιρέστε το φίλτρο πριν από την αφαλάτωση της μηχανής.

Για τη σωστή χρήση του φίλτρου, ακολουθήστε τις οδηγίες που αναφέρονται παρακάτω.

8.1 Εγκατάσταση του φίλτρου

- Αφαιρέστε το φίλτρο «C3» από τη συσκευασία και ξεπλύνετε το με περίπου 0,5 λίτρο νερό βρύσης «εικ. 8»
- Περιστρέψτε τον δίσκο ημερομηνίας μέχρι να εμφανιστούν οι 2 επόμενοι μήνες χρήσης «εικ. 9».

Σημαντικό:

το φίλτρο έχει διάρκεια δύο μήνες αν η συσκευή χρησιμοποιείται κανονικά, αν όμως η μηχανή δεν χρησιμοποιείται, με εγκατεστημένο το φίλτρο, διαρκεί μέχρι 3 εβδομάδες.

- Αφαιρέστε το δοχείο «A9» από τη μηχανή και γεμίστε το με νερό «εικ. 1A».
- Εισάγετε το φίλτρο στο δοχείο νερού και βυθίστε το εντελώς, δίνοντας κλίση ώστε να μπορούν να βγουν οι φυσαλίδες αέρα «εικ. 10».
- Τοποθετήστε το φίλτρο στην ειδική θέση και πιέστε το μέχρι κάτω «εικ. 11».
- Στα μοντέλα όπου προβλέπεται, ξανακλείστε το δοχείο με το καπάκι «εικ. 12» και έπειτα ξαναβάλτε το δοχείο στη μηχανή.
- Τοποθετήστε κάτω από το εξάρτημα παρασκευή καπουτσίνο «A18» ένα δοχείο ελάχιστης χωρητικότητας 500 ml.
- Περιστρέψτε το κουμπί του ατμού «A19» στη θέση **I** για να αφήσετε να τρέξει ζεστό νερό.

9. Αφήστε να τρέξουν τουλάχιστον 500 ml νερού και στη συνέχεια περιστρέψτε ξανά το κουμπί ατμού στη θέση 0.

Σημαντικό:

Ενδέχεται μία μόνο παροχή ζεστού νερού να μην είναι αρκετή για την εγκατάσταση του φίλτρου και κατά τη διάρκεια της εγκατάστασης να ανάβουν οι λυχνίες :



Σε αυτή την περίπτωση, επαναλάβετε την εγκατάσταση από το σημείο «8».

Τώρα το φίλτρο έχει ενεργοποιηθεί και μπορείτε να προχωρήσετε στη χρήση της μηχανής.

8.2 Αφαίρεση και αντικατάσταση του φίλτρου αποσκλήρυνσης

Μόλις περάσουν οι δύο μήνες (δείτε δίσκο ημερομηνίας) ή αν η μηχανή δεν χρησιμοποιηθεί για 3 εβδομάδες, θα πρέπει να αφαιρέσετε το φίλτρο «C3» από το δοχείο «A9» και αν χρειάζεται να το αντικαταστήσετε με νέο φίλτρο, επαναλαμβάνοντας τη διαδικασία που περιγράφεται στην προηγούμενη παράγραφο.

9. ΠΑΡΑΣΚΕΥΗ ΤΟΥ ΚΑΦΕ

9.1 Επιλογή της γεύσης του καφέ

Χρησιμοποιήστε τον διακόπτη επιλογής της γεύσης καφέ «B6» για να ρυθμίσετε την επιθυμητή γεύση «εικ. 13»: περιστρέφοντας προς το «MAX» αυξάνεται η ποσότητα των κόκκων καφέ που η μηχανή θα αλέσει και επομένως η γεύση του καφέ θα είναι πιο έντονη.

Με το διακόπτη στη θέση MIN επιτυγχάνετε έναν πολύ ελαφρύ καφέ. Με το διακόπτη στη θέση MAX επιτυγχάνετε έναν πολύ δυνατό καφέ.

Σημαντικό:

- Κατά την πρώτη χρήση θα πρέπει να φτιάξετε περισσότερους από έναν καφέδες προκειμένου να εντοπίσετε τη θέση του διακόπτη που αντιστοιχεί στην επιθυμητή γεύση καφέ.
- Δώστε προσοχή ώστε να μην στρέψετε πάρα πολύ προς το MAX, διαφορετικά υπάρχει ο κίνδυνος να έχετε πολύ αργή παροχή (με σταγόνες), κυρίως όταν απαιτούνται δύο φλιτζάνια καφέ ταυτόχρονα.

9.2 Επιλογή της ποσότητας του καφέ στο φλιτζάνι

Η μηχανή έχει προρυθμιστεί από το εργοστάσιο για να φτιάχνει αυτόματα τις παρακάτω ποσότητες καφέ:

ΚΑΦΕΣ	ΠΟΣΟΤΗΤΑ (ML)
Ristretto ☕ «B3»	≈ 40
Lungo ☕ «B8»	≈ 120
2 x Ristretto ☕ «B4»	2 x ≈ 40

ΚΑΦΕΣ	ΠΟΣΟΤΗΤΑ (ML)
2 x Lungo ☕ «B9»	2 x ≈ 120

Αν θέλετε να αλλάξετε την ποσότητα καφέ (που παρέχει η συσκευή αυτόματα στο φλιτζάνι), προχωρήστε ως εξής:

- πατήστε και κρατήστε πατημένο το πλήκτρο στο οποίο επιθυμείτε να αλλάξετε την ποσότητα έως ότου αρχίσει να αναβοσβήνει το σχετικό πλήκτρο και η μηχανή αρχίσει να φτιάχνει τον καφέ: στη συνέχεια αφήστε το πλήκτρο.
- όταν ο καφές στο φλιτζάνι φτάσει το επιθυμητό επίπεδο, πατήστε ξανά το ίδιο πλήκτρο για να αποθηκεύσετε τη νέα ποσότητα.

Σε αυτό το σημείο, πατώντας αυτό το πλήκτρο, η συσκευή έχει αποθηκεύσει τις νέες ρυθμίσεις.

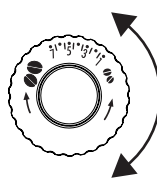
9.3 Ρύθμιση του μύλου του καφέ

Ο μύλος άλεσης δεν πρέπει να ρυθμιστεί, τουλάχιστον στην αρχή, γιατί έχει ρυθμιστεί εργοστασιακά έτσι ώστε να λαμβάνεται η σωστή παροχή καφέ.

Αν ωστόσο, αφού φτιάξετε τους πρώτους καφέδες, η παροχή δεν είναι αρκετά συμπαγής και η κρέμα είναι λίγη ή η παροχή εκτελείται πολύ αργά (σε σταγόνες), θα πρέπει να τη διορθώσετε μέσω του διακόπτη ρύθμισης «A2» του βαθμού άλεσης «εικ. 13».

Σημαντικό:

Ο διακόπτης ρύθμισης θα πρέπει να γυρίζει μόνο όταν ο μύλος άλεσης είναι σε λειτουργία, στο αρχικό στάδιο προετοιμασίας των ροφημάτων καφέ.



Εάν ο καφές βγαίνει πολύ αργά ή δεν βγαίνει καθόλου, γυρίστε δεξιόστροφα κατά μία θέση.

Για να έχετε μια πιο συμπαγή παροχή καφέ και μια καλύτερη κρέμα, γυρίστε αριστερόστροφα κατά μία θέση (όχι περισσότερο από μία θέση τη φορά,

διαφορετικά ο καφές θα βγαίνει σε σταγόνες).

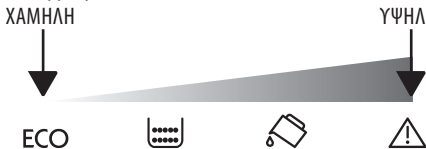
Το αποτέλεσμα αυτής της διόρθωσης γίνεται αντιληπτό αφού φτιάξετε τουλάχιστον 2 καφέδες. Αν μετά από αυτή τη ρύθμιση δεν έχετε το επιθυμητό αποτέλεσμα, θα πρέπει να επαναλάβετε τις διορθώσεις περιστρέφοντας το κουμπί κατά μία ακόμη θέση.

9.4 Ρύθμιση της θερμοκρασίας

Αν επιθυμείτε να αλλάξετε τη θερμοκρασία του νερού με την οποία βγαίνει ο καφές, προχωρήστε με τον ακόλουθο τρόπο:

- Σβήστε πατώντας το πλήκτρο ☺ «B2». (Το καλώδιο πρέπει να είναι συνδεδεμένο στην πρίζα ρεύματος και, στα μοντέλα όπου προβλέπεται, ο γενικός διακόπτης «A8» πρέπει να είναι στη θέση I «εικ. 3»).
- Πατήστε το πλήκτρο ☺ «B3» (στα αριστερά του κουμπιού «B6») και κρατήστε το πατημένο μέχρι να ανάψουν οι λυχνίες στον πίνακα ελέγχου.

3. Πατήστε το πλήκτρο  μέχρι να επιλέξετε την επιθυμητή θερμοκρασία:





4. Πατήστε το πλήκτρο  «B8» (στα δεξιά του κουμπιού «B6») για να επικυρώσετε την επιλογή. Οι λυχνίες οβήνουν.

Σημαντικό :

Η διακύμανση της θερμοκρασίας είναι πιο αποτελεσματική στα ροφήματα με μεγαλύτερη ποσότητα νερού.

9.5 Συμβουλές για πιο ζεστό καφέ

Για πιο ζεστό καφέ σας συμβουλευόμαστε:

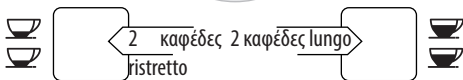
- να κάνετε ένα ξέβγαλμα, πριν από την παροχή, πατώντας το πλήκτρο   «B5», από τον εγχυτήρα «A12» βγαίνει ζεστό νερό που θερμαίνει το εσωτερικό κύκλωμα της μηχανής με αποτέλεσμα ο καφές να είναι πιο ζεστός.
- να ζεστώνετε με ζεστό νερό τα φλιτζάνια (χρησιμοποιήστε τη λειτουργία ζεστού νερού).
- να ρυθμίσετε υψηλότερη θερμοκρασία καφέ (δείτε παρ. «9.4 Ρύθμιση της θερμοκρασίας»).

10. ΠΑΡΑΣΚΕΥΗ ΤΟΥ ΚΑΦΕ ΧΡΗΣΙΜΟΠΟΙΩΝΤΑΣ ΚΟΚΚΟΥΣ ΚΑΦΕ

Προσοχή!

Μη χρησιμοποιείτε καραμελωμένους ή κρυσταλλωμένους κόκκους καφέ γιατί μπορεί να κολλήσουν στο μύλο και να τον καταστρέψουν.

1. Εισάγετε τους κόκκους καφέ στο ειδικό δοχείο «A7» «εικ. 15».
2. Τοποθετήστε κάτω από τα στόμια παροχής καφέ «A12»:
 - 1 φλιτζάνι, εάν επιθυμείτε 1 καφέ «εικ. 16».
 - 2 φλιτζάνια, εάν επιθυμείτε 2 καφέδες «εικ. 17».
3. Χαμηλώστε τον εγχυτήρα έτσι ώστε να προσεγγίζει όσο το δυνατό περισσότερο τα φλιτζάνια: με αυτόν τον τρόπο η κρέμα γίνεται καλύτερη «εικ. 18».
4. Πατήστε το πλήκτρο για την επιθυμητή παροχή:



5. Η προετοιμασία αρχίζει και στον πίνακα ελέγχου παραμένει αναμμένη η λυχνία που αντιστοιχεί στο πλήκτρο που επιλέξατε.

Μόλις ολοκληρωθεί η προετοιμασία, η μηχανή είναι έτοιμη για νέα χρήση.

Σημαντικό :

- Ενώ η μηχανή κάνει καφέ, η παροχή μπορεί να σταματήσει ανά πάσα στιγμή πατώντας ένα εκ των δύο πλήκτρων παροχής.
- Μόλις ολοκληρωθεί η παροχή, αν θέλετε να αυξήσετε την ποσότητα του καφέ στο φλιτζάνι, μπορείτε απλά να κρατήσετε πατημένο (για 3 δευτερόλεπτα) ένα από τα κουμπιά παροχής καφέ.
- Για πιο ζεστό καφέ, ανατρέξτε στην παράγραφο «9.5 Συμβουλές για πιο ζεστό καφέ».

Προσοχή!

- Αν ο καφές βγαίνει σε σταγόνες, αν δεν είναι αρκετά συμπαγής και έχει λίγη κρέμα ή αν είναι πολύ κρύος, διαβάστε τις οδηγίες που αναφέρονται στο κεφάλαιο «17. Αντιμετώπιση προβλημάτων».
- Κατά τη διάρκεια της χρήσης, στον πίνακα ελέγχου μπορεί να ανάβουν διάφορες λυχνίες, την επεξήγηση των οποίων μπορείτε να δείτε στο κεφάλαιο «16. Επεξήγηση των λυχνιών».

10.1 Προετοιμασία του καφέ χρησιμοποιώντας προαλεσμένο καφέ




Προσοχή!

- Μην εισάγετε ποτέ καφέ σε κόκκους στο χωνί «A6» αλεσμένου καφέ, διαφορετικά το μηχάνημα μπορεί να καταστραφεί.
- Μη βάζετε ποτέ αλεσμένο καφέ έχοντας σβησμένη τη μηχανή για να αποφύγετε τον διασκορπισμό του στο εσωτερικό, λερώνοντας τη μηχανή. Σε αυτή την περίπτωση η μηχανή θα μπορούσε να υποστεί βλάβη.
- Μην εισάγετε ποτέ πάνω από 1 κοφτή μεζούρα «C1», διαφορετικά το εσωτερικό της μηχανής μπορεί να λερωθεί και το χωνί να μπουκώσει.



Σημαντικό :

Όταν χρησιμοποιείτε προαλεσμένο καφέ, μπορείτε να προετοιμάσετε μόνο ένα φλιτζάνι καφέ τη φορά.

1. Βεβαιωθείτε ότι η συσκευή είναι αναμμένη.
2. Περιστρέψτε το διακόπτη επιλογής της γέυσης καφέ «B6» αριστερόστροφα μέχρι το τέρμα, στη θέση  «εικ. 19».
3. Βεβαιωθείτε ότι το χωνί «A6» δεν έχει φράξει και στη συνέχεια εισάγετε μια κοφτή μεζούρα «C1» προαλεσμένου καφέ «εικ. 20».
4. Τοποθετήστε ένα φλιτζάνι κάτω από το στόμιο παροχής καφέ «A12».
5. Πατήστε το επιθυμητό πλήκτρο παροχής 1 φλιτζανιού ( «B3» ή  «B8»)
6. Η προετοιμασία αρχίζει.




11. ΠΡΟΕΤΟΙΜΑΣΙΑ ΤΟΥ ΚΑΠΟΥΤΣΙΝΟ

Κίνδυνος Εγκαυμάτων!

Κατά τη διάρκεια της προετοιμασίας βγαίνει ατμός: προσοχή στα εγκαύματα.

1. Για το καπουτσίνο, ετοιμάστε καφέ σε μεγάλο φλιτζάνι.
2. Γεμίστε ένα δοχείο, κατά προτίμηση με λαβή για να μην καίτε, με περίπου 100 ml γάλα για κάθε καπουτσίνο που θέλετε να φτιάξετε. Κατά την επιλογή των διαστάσεων του δοχείου, λάβετε υπόψη ότι ο όγκος θα αυξηθεί κατά 2 ή 3 φορές.

Σημαντικό :

- Για να έχετε πιο πυκνό και πλούσιο αφρό, χρησιμοποιήστε αποβουτυρωμένο ή ημιαποβουτυρωμένο γάλα σε θερμοκρασία ψυγείου (περίπου 5°). Για να μην έχει το γάλα σας να λίγο αφρό ή μεγάλες φουσκάλες, καθαρίζετε πάντα το εξάρτημα παρασκευής καπουτσίνο «A18» σύμφωνα με την περιγραφή στην παράγραφο «11.1 Καθαρισμός εξαρτήματος παρασκευής καπουτσίνο μετά τη χρήση».
 - Η ποιότητα του αφρού μπορεί να διαφέρει ανάλογα με:
 - τον τύπο του γάλακτος ή του φυτικού ροφήματος,
 - τη μάρκα που χρησιμοποιείτε,
 - τα συστατικά και τη θρεπτική τους αξία
3. Πατήστε το πλήκτρο  «B7»: αναβοσβήνει η λυχνία .
 4. Βυθίστε το εξάρτημα παρασκευής καπουτσίνο στο δοχείο του γάλακτος «εικ. 21».
 5. Ύστερα από λίγα δευτερόλεπτα, μόλις η λυχνία  αρχίσει να αναβοσβήνει, περιστρέψτε το κουμπί ατμού «A19» στη θέση I «εικ. 5». Από το εξάρτημα παρασκευής καπουτσίνο βγαίνει ατμός ο οποίος δίνει στο γάλα μια κρεμώδη υφή και αυξάνει τον όγκο του.
 6. Για να επιτύχετε καλύτερο αφρό, κινήστε περιστροφικά και αργά το δοχείο από κάτω προς τα πάνω. (Συνιστάται η παροχή ατμού για όχι περισσότερα από 3 λεπτά συνεχόμενα).
 7. Μόλις επιτύχετε τον αφρό που επιθυμείτε, διακόψτε την παροχή του ατμού φέρνοντας το κουμπί στη θέση 0.

Κίνδυνος Εγκαυμάτων!

Σβήστε τον ατμό, πριν αφαιρέσετε το δοχείο του γάλακτος με το αφρόγαλα ώστε να αποφύγετε καψίματα που μπορεί να προκαλέσουν οι πίδακες του καυτού γάλακτος.

8. Προσθέστε τον αφρό στον καφέ που έχετε ήδη ετοιμάσει. Το καπουτσίνο είναι έτοιμο: προσθέστε ζάχαρη κατά βούληση και, αν θέλετε, πασπαλίστε τον αφρό με λίγο κακάο σε σκόνη.

11.1 Καθαρισμός εξαρτήματος παρασκευής καπουτσίνο μετά τη χρήση

Μετά τη χρήση, καθαρίζετε πάντα το εξάρτημα παρασκευής καπουτσίνο «A18», για να μην μείνουν υπολείμματα γάλακτος και για να μη βουλώσει.

1. Τοποθετήστε ένα δοχείο κάτω από το εξάρτημα παρασκευής καπουτσίνο και αφήστε να τρέξει λίγο νερό για μερικά δευτερόλεπτα περιστρέφοντας το κουμπί ατμού «A19» στη θέση I «εικ. 5». Στη συνέχεια επαναφέρετε το διακόπτη ατμού στη θέση 0 για να διακόψετε την παροχή ζεστού νερού.
2. Περιμένετε μερικά λεπτά έως ότου κρυώσει το εξάρτημα παρασκευής καπουτσίνο. Στη συνέχεια, με το ένα χέρι, κρατήστε σταθερά τη λαβή του σωλήνα του εξαρτήματος και με το άλλο, περιστρέψτε αριστερόστροφα «εικ. 21» και τραβήξτε το εξάρτημα προς τα κάτω για να βγει.
3. Αφαιρέστε και το ακροφύσιο ατμού τραβώντας το προς τα κάτω «εικ. 22».
4. Βεβαιωθείτε ότι οι οπές που δείχνει το βέλος στην εικ. 23 δεν έχουν βουλώσει. Αν χρειάζεται, καθαρίστε με μία καρφίτσα.
5. Καθαρίστε σχολαστικά τα εξαρτήματα του αναδευτήρα γάλακτος με ένα σφουγγάρι και χλιαρό νερό.
6. Επανατοποθετήστε το ακροφύσιο, καθώς επίσης και το εξάρτημα για καπουτσίνο στο ακροφύσιο, σπρώχνοντάς το προς τα πάνω και περιστρέφοντάς το μέχρι να κουμπώσει.

12. ΠΡΟΕΤΟΙΜΑΣΙΑ ΤΟΥ ΖΕΣΤΟΥ ΝΕΡΟΥ

Κίνδυνος Εγκαυμάτων!

Μην αφήνετε τη μηχανή χωρίς επιτήρηση κατά την παροχή του ζεστού νερού. Ο σωλήνας του εξαρτήματος παρασκευής καπουτσίνο «A18» θερμαίνεται κατά τη διάρκεια της παροχής και επομένως θα πρέπει να πιάνετε το ακροφύσιο παροχής μόνο από τη λαβή.

1. Τοποθετήστε ένα δοχείο κάτω από το εξάρτημα παρασκευής καπουτσίνο «A18» (όσο πιο κοντά γίνεται για να μην πετάγεται νερό).
2. Περιστρέψτε το κουμπί του ατμού «A19» στη θέση I: ξεκινά η παροχή.
3. Διακόψτε επαναφέροντας το κουμπί ατμού στη θέση 0.

Σημαντικό :

Αν η λειτουργία «Energy Saving» είναι ενεργή, η παροχή του ζεστού νερού μπορεί να απαιτήσει μερικά δευτερόλεπτα αναμονής.

13. ΚΑΘΑΡΙΣΜΟΣ

13.1 Καθαρισμός της μηχανής

Τα παρακάτω μέρη της μηχανής θα πρέπει να καθαρίζονται τακτικά:

- το εσωτερικό κύκλωμα της μηχανής,
- το δοχείο για τα κατακάθια καφέ «A13»,
- ο δίσκος συλλογής σταγόνων «A17» και ο δίσκος συλλογής συμπυκνώματος «A14»,
- το δοχείο νερού «A9»,
- τα στόμια παροχής καφέ «A12»,
- το εξάρτημα παρασκευής καπουτσίνο «A18»,



- το χωνί για την εισαγωγή του αλεσμένου καφέ «Α6»,
- ο εγχυτήρας «Α11», που είναι προσβάσιμος εάν ανοίξετε το πορτάκι πρόσβασης «Α10»,
- ο πίνακας ελέγχου «Α1».

Προσοχή!

- Για τον καθαρισμό της μηχανής, μη χρησιμοποιείτε διαλύτες ή διαβρωτικά απορρυπαντικά ή αλκοόλ. Με τις υπερυπόματες μηχανές De'Longhi δεν χρειάζεται να χρησιμοποιείτε χημικά πρόσθετα για τον καθαρισμό.
- Μην πλένετε κανένα από τα εξαρτήματα της μηχανής στο πλυντήριο πιάτων.
- Μη χρησιμοποιείτε αιχμηρά αντικείμενα για να αφαιρέσετε τα υπολείμματα του καφέ γιατί μπορεί να γρατζουνίσουν τις μεταλλικές και πλαστικές επιφάνειες.

13.2 Καθαρισμός του εσωτερικού κυκλώματος της μηχανής


Σε περιόδους αχρησίας άνω των 3-4 ημερών συνιστάται, προτού χρησιμοποιήσετε τη μηχανή, να την ανάψετε και να προχωρήσετε σε:

- 2-3 ξεβγάλματα πατώντας το πλήκτρο   «B5»,
- παροχή ζεστού νερού, για μερικά δευτερόλεπτα, περιστρέφοντας το κουμπί ζεστού νερού/ατμού «Α19» στη θέση I.

Σημαντικό:

- Είναι φυσικό, μετά από την εκτέλεση αυτού του καθαρισμού, να υπάρχει νερό στο δοχείο με τα κατακάθια του καφέ «Α13».

13.3 Καθαρισμός του δοχείου κατακαθιών του καφέ

Όταν η λυχνία  αρχίσει να αναβοσβήνει, θα πρέπει να αδειάσετε και να καθαρίσετε το δοχείο για τα κατακάθια του καφέ «Α13». Μέχρις ότου να καθαριστεί το δοχείο των υπολειμμάτων, η λυχνία συνεχίζει να αναβοσβήνει και η μηχανή δεν μπορεί να κάνει καφέ.

Για να προχωρήσετε σε καθαρισμό (με τη μηχανή αναμμένη):

- Αφαιρέστε τον δίσκο συλλογής σταγόνων «Α17» «εικ. 24», αδειάστε τον και καθαρίστε τον.
- Αδειάστε και καθαρίστε προσεκτικά το δοχείο για τα κατακάθια «Α13» φροντίζοντας να αφαιρέσετε όλα τα υπολείμματα από τον πάτο.
- Ελέγξτε και τον δίσκο συλλογής συμπυκνώματος «Α14» κόκκινου χρώματος και, εάν είναι γεμάτος, αδειάστε τον.

Προσοχή!

Όταν αφαιρείτε το δοχείο συλλογής σταγόνων πρέπει πάντα να αδειάζετε τη θήκη υπολειμμάτων καφέ ακόμη και αν δεν έχει γεμίσει.

Εάν δεν τον καθαρίσετε, φτιάχνοντας τους επόμενους καφέδες είναι πιθανόν να γεμίσει πάνω από το κανονικό το δοχείο για κατακάθια και να βουλώσει η μηχανή.

13.4 Καθαρισμός του δοχείου συλλογής σταγόνων και του δίσκου συλλογής συμπυκνώματος.

Προσοχή!

Αν δεν αδειάζετε τον δίσκο συλλογής σταγόνων «Α17» τακτικά, το νερό μπορεί να ξεχειλίσει και να διεισδύσει στο εσωτερικό ή στο πλάι της μηχανής. Αυτό μπορεί να προκαλέσει βλάβη στο μηχανήμα, την επιφάνεια στήριξης ή τη γύρω περιοχή.

Ο δίσκος συλλογής σταγόνων διαθέτει έναν πλωτό δείκτη «Α16» (κόκκινου χρώματος) που δείχνει τη στάθμη του νερού που περιέχεται «εικ. 25». Πριν ο δείκτης αρχίσει να προεξέχει από το δίσκο στήριξης φλιτζανιών, πρέπει να αδειάσετε και να καθαρίσετε τη λεκάνη.

Για να αφαιρέσετε το δίσκο συλλογής σταγόνων:

1. Βγάλτε τον δίσκο συλλογής σταγόνων «Α17» και το δοχείο για τα κατακάθια του καφέ «Α13» «εικ. 24».
2. Αδειάστε το δίσκο συλλογής σταγόνων και το δοχείο για κατακάθια και πλύνετε.
3. Ελέγξτε τον δίσκο συλλογής συμπυκνώματος «Α14» και, αν είναι γεμάτος, αδειάστε τον.
4. Τοποθετήστε και πάλι το δίσκο συλλογής σταγόνων και το δοχείο για τα κατακάθια καφέ.

13.5 Καθαρισμός του εσωτερικού της μηχανής

Κίνδυνος ηλεκτροπληξίας!

Πριν από οποιαδήποτε ενέργεια καθαρισμού των εσωτερικών μερών, θα πρέπει να οβήσετε τη μηχανή (δέιτε «5. Απενεργοποίηση της συσκευής») και να την αποσυνδέσετε από το ρεύμα. Μη βυθίζετε ποτέ τη συσκευή στο νερό.

1. Ελέγχετε τακτικά (περίπου μια φορά το μήνα) ότι το εσωτερικό της μηχανής (προσβάσιμο αφού έχετε αφαιρέσει το δίσκο συλλογής σταγόνων) δεν είναι βρώμικο. Αν χρειάζεται, αφαιρέστε τα υπολείμματα του καφέ με ένα σφουγγάρι.
2. Απορροφήστε όλα τα υπολείμματα με μια ηλεκτρική σκούπα «εικ. 26».

13.6 Καθαρισμός του δοχείου νερού

1. Καθαρίζετε τακτικά (περίπου μια φορά το μήνα) και σε κάθε αντικατάσταση του φίλτρου αποσκλήρυνσης «C3» (*αν προβλέπεται) το δοχείο νερού «Α9» με ένα υγρό πανί και με λίγο ήπιο απορρυπαντικό.
2. Αφαιρέστε το φίλτρο (αν υπάρχει) και ξεπλύνετε με καθαρό νερό.
3. Τοποθετήστε και πάλι το φίλτρο (αν προβλέπεται), γεμίστε το δοχείο με φρέσκο νερό και τοποθετήστε το ξανά στη θέση του.
4. (Μόνο για μοντέλα με φίλτρο αποσκλήρυνσης) Αφήστε να βγουν 100ml νερού.

13.7 Καθαρισμός των ακροφυσίων του στομίου παροχής καφέ

1. Καθαρίστε τα στόμια παροχής του καφέ «Α12» με ένα σφουγγάρι ή με ένα πανί «εικ. 27».
2. Βεβαιωθείτε ότι οι οπές του ακροφυσίου του καφέ δεν έχουν μπουκώσει. Αν χρειάζεται αφαιρέστε τα κατακάθια του καφέ με μια οδοντογλυφίδα «εικ. 28».

13.8 Καθαρισμός του χωνιού για την εισαγωγή του προαλεσμένου καφέ

Ελέγχετε τακτικά (περίπου μια φορά το μήνα) το χωνί εισαγωγής προαλεσμένου καφέ «Α6» και βεβαιωθείτε ότι δεν έχει βουλώσει. Αν χρειάζεται, αφαιρέστε τα υπολείμματα του καφέ.

13.9 Καθαρισμός του εγχυτήρα

Ο εγχυτήρας «Α11» θα πρέπει να καθαρίζεται τουλάχιστον μια φορά το μήνα.

Προσοχή!

Ο εγχυτήρας δεν μπορεί να αφαιρεθεί όταν η μηχανή είναι αναμμένη.

1. Βεβαιωθείτε ότι η μηχανή έχει εκτελέσει σωστά τη διαδικασία σβήσιματος (δείτε «5. Απενεργοποίηση της συσκευής»).
2. Αφαιρέστε το δοχείο νερού «Α9».
3. Ανοίξτε το πορτάκι του εγχυτήρα «Α10» «εικ. 29» που βρίσκεται στη δεξιά πλευρά.
4. Πατήστε τα δύο χρωματιστά κουμπιά απασφάλισης προς τα μέσα και ταυτόχρονα τραβήξτε τον εγχυτήρα προς τα έξω «εικ 30».

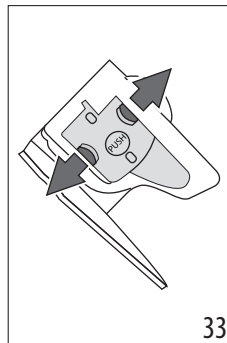
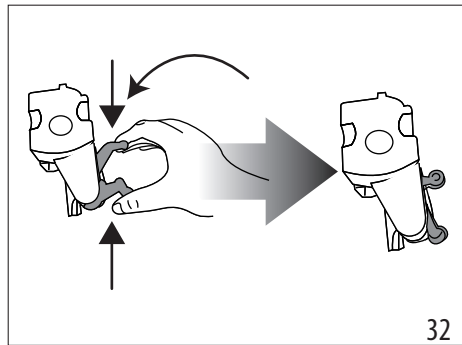
Προσοχή!

Καθαρίστε τον εγχυτήρα χωρίς απορρυπαντικά γιατί μπορεί να προκληθούν βλάβες.

5. Βυθίστε τον εγχυτήρα για περίπου 5 λεπτά στο νερό και στη συνέχεια ξεπλύνετε τον κάτω από τη βρύση.
6. Καθαρίστε τυχόν υπολείμματα καφέ στη θήκη που στηρίζεται ο εγχυτήρας.
7. Μετά τον καθαρισμό, τοποθετήστε και πάλι τον εγχυτήρα στη βάση στήριξης «εικ. 31» και έπειτα πατήστε επάνω στην ένδειξη PUSH μέχρι να ακούσετε το κλικ ασφάλισης.

Σημαντικό :

Αν δυσκολεύεστε με την τοποθέτηση του εγχυτήρα, θα πρέπει (προτού τον τοποθετήσετε) να τον φέρετε στο σωστό μέγεθος πατώντας τους δύο μοχλούς όπως φαίνεται στην εικ. 32.




8. Αφού τον τοποθετήσετε, βεβαιωθείτε ότι τα δύο χρωματιστά κουμπιά έχουν πεταχτεί προς τα έξω «εικ. 33».
9. Κλείστε το πορτάκι του εγχυτήρα.
10. Επανατοποθετήστε το δοχείο νερού.

14. ΑΦΑΛΑΤΩΣΗ

Προσοχή!

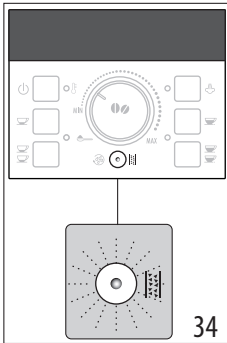
- Πριν από τη χρήση, διαβάστε με προσοχή τις οδηγίες και την ετικέτα του αφαλατικού που αναφέρονται στη συσκευασία του.
- Συνιστάται η αποκλειστική χρήση υγρών καθαρισμού αλάτων De'Longhi. Η χρήση των ακατάλληλων προϊόντων αφαλάτωσης, όπως και η ίδια η αφαλάτωση που δεν εκτελείται τακτικά, μπορεί να δημιουργήσει βλάβες που δεν καλύπτει η εγγύηση του κατασκευαστή.
- Το αφαλατικό μπορεί να προκαλέσει ζημιά στις ευαίσθητες επιφάνειες. Αν το προϊόν αναποδογυρίσει τυχαία, στεγνώστε αμέσως.

Για εκτέλεση αφαλάτωσης	
Αφαλατικό	Αφαλατικό De'Longhi
Δοχείο	Συνιστώμενη χωρητικότητα: 2 l
Χρόνος	~45 λεπ.

Όταν στον πίνακα ελέγχου «B» αναβοσβήνει η λυχνία  «B5» «εικ. 34», προχωρήστε σε αφαλάτωση της μηχανής.

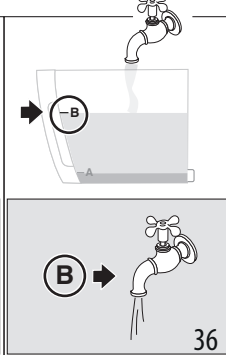
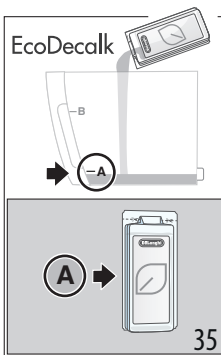
Προσοχή!

- Πριν από τη χρήση, διαβάστε με προσοχή τις οδηγίες και την ετικέτα του αφαλατικού που αναφέρονται στη συσκευασία του.

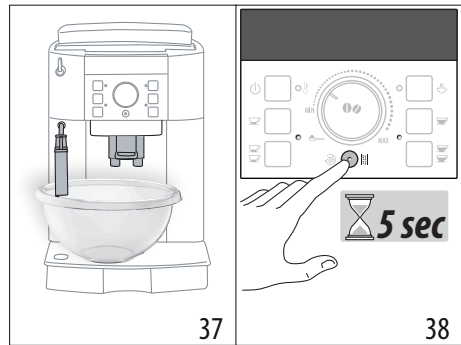


- Συνιστάται η αποκλειστική χρήση υγρών καθαρισμού αλάτων De'Longhi. Η χρήση των ακατάλληλων προϊόντων αφαλάτωσης, όπως και η ίδια η αφαλάτωση που δεν εκτελείται τακτικά, μπορεί να δημιουργήσει βλάβες που δεν καλύπτει η εγγύηση του κατασκευαστή.

- Ανάψτε τη μηχανή και περιμένετε μέχρι να είναι έτοιμη για χρήση.
- Αδειάστε τον δίσκο συλλογής σταγόνων «A17» και το δοχείο για τα κατακάθια καφέ «A13» και ξαναβάλτε τα στη μηχανή.
- Αδειάστε εντελώς το δοχείο νερού «A9» αφαιρώντας, εφόσον υπάρχει, το φίλτρο αποσκλήρυνσης «C3».



- Ρίξτε μέσα στο δοχείο νερού το υγρό αφαλάτωσης «C2» ως το επίπεδο **A** (που αντιστοιχεί σε μια συσκευασία των 100ml) το οποίο αναγράφεται στην εσωτερική πλευρά του δοχείου «εικ. 35» και στη συνέχεια προσθέστε ένα λίτρο νερό ως το επίπεδο **B** «εικ. 36». Έπειτα τοποθετήστε και πάλι το δοχείο νερού στη μηχανή.
- Τοποθετήστε κάτω από το εξάρτημα παρασκευής καπουτσίνο «A18» και από το ακροφύσιο παροχής καφέ «A12» ένα δοχείο ελάχιστης χωρητικότητας 2 λίτρων «εικ. 37».






- Περιμένετε μέχρις ότου οι λυχνίες παροχής καφέ να παραμείνουν αναμμένες σταθερά.
- Πατήστε το πλήκτρο «B5» «εικ. 38» και κρατήστε το πατημένο για τουλάχιστον 5 δευτερόλεπτα για να επιβεβαιώσετε την εισαγωγή του διαλύματος και για να ξεκινήσει η αφαλάτωση: η λυχνία στο εσωτερικό του πλήκτρου παραμένει σταθερά αναμμένη επισημαίνοντας την εκκίνηση του προγράμματος αφαλάτωσης.
- Η λυχνία ατμού αναβοσβήνει επισημαίνοντας ότι πρέπει να περιστρέψετε το κουμπί ζεστού νερού/ατμού «A19» στη θέση **I**.

Προσοχή! Κίνδυνος εγκαυμάτων

Από το εξάρτημα παρασκευής καπουτσίνο και τον εγχυτήρα καφέ βγαίνει ζεστό νερό που περιέχει οξέα. Δώστε προσοχή ώστε να μην έρθετε σε επαφή με αυτό το διάλυμα.

- Μόλις στρέψετε το κουμπί στη θέση **I**, το πρόγραμμα αφαλάτωσης ξεκινά και το διάλυμα αφαλάτωσης βγαίνει τόσο από εξάρτημα παρασκευής καπουτσίνο όσο και από το ακροφύσιο παροχής καφέ εκτελώντας αυτόματα κατά διαστήματα μια σειρά από ξεβγάλματα για την αφαίρεση των υπολειμμάτων αλάτων από το εσωτερικό της μηχανής. Μετά από περίπου 25 λεπτά, η μηχανή σταματά την αφαλάτωση και στον πίνακα αναβοσβήνουν οι λυχνίες και . Περιστρέψτε το κουμπί ζεστού νερού/ατμού στη θέση **0**.
- Η μηχανή θα είναι τώρα έτοιμη για τη διαδικασία ξεβγάλματος με καθαρό νερό. Αδειάστε το δοχείο που χρησιμοποιήσατε για τη συλλογή του διαλύματος αφαλάτωσης και αφαιρέστε το δοχείο νερού, αδειάστε το, ξεβγάλτε το με νερό βρύσης, γεμίστε το μέχρι τη στάθμη MAX με φρέσκο νερό και τοποθετήστε το στη μηχανή: η λυχνία αναβοσβήνει.
- Τοποθετήστε άδειο κάτω από το εξάρτημα παρασκευής καπουτσίνο και το ακροφύσιο παροχής καφέ το δοχείο που χρησιμοποιήσατε για τη συλλογή του διαλύματος αφαλάτωσης «εικ. 37».
- Στρέψτε το κουμπί ζεστού νερού/ατμού στη θέση **I** για να ξεκινήσει το ξεβγάλημα: βγαίνει πρώτα ζεστό νερό από το

εξάρτημα παρασκευής καπουτσίνο και συνεχίζει και ολοκληρώνεται στον εγχυτήρα καφέ.

13. Μόλις το δοχείο νερού αδειάσει, στον πίνακα αναβοσβήνουν οι λυχνίες  και : περιστρέψτε το κουμπί ζεστού νερού/ατμού στη θέση **0**.
14. Αδειάστε το δοχείο που χρησιμοποιήσατε για τη συλλογή του νερού ξεβγάλματος και αφαιρέστε το δοχείο νερού, τοποθετήστε ξανά το φίλτρο, αν το έχετε βγάλει προηγουμένως, γεμίστε το δοχείο μέχρι την ένδειξη MAX με φρέσκο νερό και τοποθετήστε το στη μηχανή. Η λυχνία αναβοσβήνει.
15. Τοποθετήστε ξανά, άδειο το δοχείο κάτω από το εξάρτημα παρασκευής καπουτσίνο, για τη συλλογή νερού ξεβγάλματος.
16. Στρέψτε το κουμπί ζεστού νερού/ατμού στη θέση **I**: η συσκευή ξεκινά και πάλι το ξέβγαλμα μόνο από το εξάρτημα παρασκευής καπουτσίνο.
17. Στο τέλος, στον πίνακα ελέγχου αναβοσβήνει η λυχνία ατμού : περιστρέψτε το κουμπί ζεστού νερού/ατμού στη θέση **0**.
18. Γεμίστε το δοχείο νερού με φρέσκο νερό μέχρι την ένδειξη MAX και τοποθετήστε το ξανά στη μηχανή.

Η εργασία αφαλάτωσης θα ολοκληρωθεί.

Σημαντικό!

- Αν ο κύκλος αφαλάτωσης δεν ολοκληρωθεί σωστά (πχ. δεν υπάρχει ρεύμα) συνιστάται να επαναλάβετε τον κύκλο.
- Είναι φυσικό, μετά από την εκτέλεση του κύκλου αφαλάτωσης, να υπάρχει νερό στο δοχείο με τα κατακάθια του καφέ «A13».
- Η συσκευή απαιτεί τρίτο ξέβγαλμα, στην περίπτωση που το δοχείο νερού δεν έχει γεμίσει μέχρι τη στάθμη max: και αυτό για να διασφαλιστεί ότι δεν θα υπάρχει αφαλατικό στα εσωτερικά κυκλώματα της μηχανής. Πριν αρχίσει το ξέβγαλμα, θυμηθείτε να αδειάσετε το δίσκος συλλογής σταγόνων.

15. ΤΕΧΝΙΚΑ ΣΤΟΙΧΕΙΑ

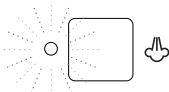




Τάση:	220-240 V~ 50/60 Hz max. 10A
Καταναλούμενη ισχύς:	1450W
Πίεση:	1,5 MPa (15 bar)
Μέγιστη χωρητικότητα δοχείου νερού:	1,8 L
Διαστάσεις ΜxΠxΥ:	240x430x350 mm
Βάρος:	8,9 Kg
Μέγιστη χωρητικότητα δοχείου κόκκων:	250 g

Η De'Longhi διατηρεί το δικαίωμα να τροποποιεί, ανά πάσα στιγμή, τα τεχνικά και αισθητικά χαρακτηριστικά, διατηρώντας αναλλοίωτη τη λειτουργικότητα και την ποιότητα των προϊόντων.

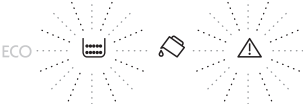




15.1 Συμβουλές για την Εξοικονόμηση Ενέργειας









- Ρυθμίστε την αυτόματη απενεργοποίηση στα 15 λεπτά (δείτε κεφάλαιο «6. Αυτόματη απενεργοποίηση»):
- Ενεργοποιήστε την Εξοικονόμηση Ενέργειας (δείτε κεφάλαιο «7. Εξοικονομηση ενεργειας»).
- Όταν το μηχάνημα το απαιτεί, προχωρήστε σε αφαλάτωση.

16. ΕΠΕΞΗΓΗΣΗ ΤΩΝ ΛΥΧΝΙΩΝ

ΛΥΧΝΙΑ ΠΟΥ ΕΜΦΑΝΙΖΕΤΑΙ	ΠΙΘΑΝΗ ΑΙΤΙΑ	ΛΥΣΗ
	Θα πρέπει να στρέψετε το κουμπί ζεστού νερού/ατμού «A19»	Στρέψτε το κουμπί ζεστού νερού/ατμού.
 <p>ΑΝΑΒΟΣΒΗΝΕΙ</p>	Το δοχείο «A9» δεν είναι αρκετό.	Γεμίστε το δοχείο με νερό και τοποθετήστε το σωστά, πατώντας μέχρι τέλους για να δέσει.
	Το δοχείο «A9» δεν έχει τοποθετηθεί σωστά.	Τοποθετήστε σωστά το δοχείο πατώντας το μέχρι τέλους.
 <p>ΑΝΑΒΟΣΒΗΝΕΙ</p>	Το δοχείο για τα κατακάθια «A13» του καφέ είναι γεμάτο.	Αδειάστε το δοχείο για τα κατακάθια και τον δίσκο συλλογής σταγόνων «A17», προχωρήστε σε καθαρισμό και έπειτα τοποθετήστε τα και πάλι στη θέση τους. Σημαντικό: όταν αφαιρείτε το δίσκο συλλογής σταγόνων πρέπει πάντα να αδειάζετε το δοχείο για τα κατακάθια ακόμη και αν δεν έχει γεμίσει. Εάν δεν τον καθαρίσετε, φτιάχνοντας τους επόμενους καφέδες είναι πιθανόν να γεμίσει πάνω από το κανονικό το δοχείο για κατακάθια και να βουλώσει η μηχανή.
	Μετά τον καθαρισμό δεν τοποθετήθηκε το δοχείο για τα κατακάθια «A13».	Αφαιρέστε το δίσκο συλλογής σταγόνων «A17» και τοποθετήστε το δοχείο για κατακάθια.





ΛΥΧΝΙΑ ΠΟΥ ΕΜΦΑΝΙΖΕΤΑΙ	ΠΙΘΑΝΗ ΑΙΤΙΑ	ΛΥΣΗ
 <p>ΑΝΑΒΟΣΒΗΝΕΙ</p>	<p>Το άλεσμα είναι πολύ λεπτό και επομένως ο καφές βγαίνει πολύ αργά ή δεν βγαίνει καθόλου.</p> <p>Αν υπάρχει φίλτρο αποσκλήρυνσης «C3» ενδέχεται να έχει απελευθερωθεί φυσαλίδα αέρα στο εσωτερικό του κυκλώματος μπλοκάροντας την παροχή.</p>	<p>Επαναλάβετε την παροχή καφέ και περιστρέψτε δεξιόστροφα τον διακόπτη ρύθμισης άλεσης «A2» «εικ. 10» κατά μία θέση προς τον αριθμό 7, ενώ ο μύλος του καφέ λειτουργεί. Αν, μετά την παρασκευή τουλάχιστον 2 καφέδων, η παροχή εξακολουθεί να είναι πολύ αργή, επαναλάβετε τη διόρθωση μέσω του κουμπιού ρύθμισης προχωρώντας κατά μία ακόμη θέση (δείτε «9.3 Ρύθμιση του μύλου του καφέ»). Αν το πρόβλημα παραμένει, περιστρέψτε τον διακόπτη ατμού «A19» στη θέση I και αφήστε να τρέξει λίγο νερό από το εξάρτημα παρασκευής καπουτσίνο.</p> <p>Αφήστε να τρέξει λίγο νερό από το εξάρτημα παρασκευής καπουτσίνο «A18» περιστρέφοντας το κουμπί ζεστού νερού/ατμού «A19» στη θέση I μέχρι η ροή να γίνει κανονική «εικ. 5».</p>
 <p>ΑΝΑΒΟΣΒΗΝΕΙ</p>	<p>Επιλέχθηκε η λειτουργία του προαλεσμένου καφέ, αλλά δεν τοποθετήθηκε προαλεσμένος καφές στο χωνί «A6».</p>	<p>Προσθέστε προαλεσμένο καφέ στο χωνί ή αποεπιλέξτε τη λειτουργία προ-αλεσμένου.</p>
 <p>ΑΝΑΒΟΣΒΗΝΕΙ</p>	<p>Δείχνει ότι πρέπει να γίνει αφαλάτωση στη μηχανή.</p>	<p>Είναι αναγκαία η όσο το δυνατό πιο άμεσα εκτέλεση του προγράμματος αφαλάτωσης, όπως περιγράφεται στο κεφ. «14. Αφαλάτωση».</p>
 <p>ΑΝΑΒΟΣΒΗΝΕΙ</p>	<p>Χρησιμοποιήθηκε μεγάλη ποσότητα καφέ.</p>	<p>Επιλέξτε πιο ελαφρύ καφέ ή μειώστε την ποσότητα του αλεσμένου καφέ και στη συνέχεια προχωρήστε σε παροχή καφέ.</p>
 <p>ΑΝΑΒΟΣΒΗΝΕΙ</p>	<p>Οι κόκκοι του καφέ τελείωσαν.</p> <p>Το χωνί για την εισαγωγή του προαλεσμένου καφέ «A6» έχει μπουκώσει.</p>	<p>Γεμίστε το δοχείο για κόκκους «A7».</p> <p>Αδειάστε το χωνί όπως περιγράφεται στην παρ. «13.8 Καθαρισμός του χωνιού για την εισαγωγή του προαλεσμένου καφέ».</p>
→		

ΛΥΧΝΙΑ ΠΟΥ ΕΜΦΑΝΙΖΕΤΑΙ	ΠΙΘΑΝΗ ΑΙΤΙΑ	ΛΥΣΗ
    ΑΝΑΒΟΣΒΗΝΕΙ	Μετά τον καθαρισμό δεν επανα-τοποθετήθηκε ο εγχυτήρας «A11».	Τοποθετήστε τον εγχυτήρα σύμφωνα με τις οδηγίες της παρ. «13.9 Καθαρισμός του εγχυτήρα».
   	Το εσωτερικό της μηχανής είναι πολύ βρώμικο.	Καθαρίστε προσεκτικά τη μηχανή σύμφωνα με την περιγραφή στο κεφ. «13. Καθαρισμός». Αν μετά τον καθαρισμό, η μηχανή εμφανίζει ακόμη το μήνυμα, απευθυνθείτε σε ένα κέντρο τεχνικής υποστήριξης.

17. ΑΝΤΙΜΕΤΩΠΙΣΗ ΠΡΟΒΛΗΜΑΤΩΝ

Παρακάτω αναφέρονται οι πιθανές δυσλειτουργίες.

Εάν το πρόβλημα δεν μπορεί να λυθεί με τον τρόπο που περιγράφεται, επικοινωνήστε με την Τεχνική Υποστήριξη.

ΠΡΟΒΛΗΜΑ	ΠΙΘΑΝΗ ΑΙΤΙΑ	ΛΥΣΗ
Ο καφές δεν είναι ζεστός.	Δεν προθερμάνετε τα φλιτζάνια.	Ζεστάνετε τα φλιτζάνια ξεβγάζοντάς τα με ζεστό νερό (Σημ.: μπορείτε να χρησιμοποιήσετε τη λειτουργία ζεστό νερό ή ξεβγαλμα).
	Ο εγχυτήρας «A11» έχει κρυώσει καθώς έχουν περάσει 2-3 λεπτά από τον τελευταίο καφέ.	Πριν φτιάξετε τον καφέ θερμάνετε τον εγχυτήρα πατώντας το πλήκτρο για το ξεβγαλμα   «B5».
	Η θερμοκρασία του καφέ είναι χαμηλή.	Ρυθμίστε, από το μενού, υψηλότερη θερμοκρασία (δείτε κεφ. «9.4 Ρύθμιση της θερμοκρασίας»).
Ο καφές δεν είναι γεμάτος ή έχει λίγο καϊμάκι.	Ο αλεσμένος καφές είναι πολύ χοντρός.	Περιστρέψτε τον διακόπτη ρύθμισης άλεσης «A2» αριστερόστροφα κατά μία θέση, ενώ ο μύλος του καφέ λειτουργεί «εικ. 8». Προχωρήστε κατά μια σκάλα τη φορά μέχρι να επιτύχετε ικανοποιητική παροχή. Το αποτέλεσμα γίνεται εμφανές μόνο μετά την παρασκευή 2 καφέδων (δείτε παρ. «9.3 Ρύθμιση του μύλου του καφέ»).
	Ο καφές δεν είναι κατάλληλος.	Χρησιμοποιείτε μείγμα καφέ για μηχανές espresso.
Ο καφές βγαίνει πολύ αργά ή σε σταγόνες.	Ο καφές που αλέστηκε είναι πολύ ψιλός.	Περιστρέψτε τον διακόπτη ρύθμισης άλεσης «A2» δεξιόστροφα κατά μία θέση, ενώ ο μύλος του καφέ λειτουργεί «εικ. 8». Προχωρήστε κατά μια σκάλα τη φορά μέχρι να επιτύχετε ικανοποιητική παροχή. Το αποτέλεσμα γίνεται εμφανές μόνο μετά την παρασκευή 2 καφέδων (δείτε παρ. «9.3 Ρύθμιση του μύλου του καφέ»).
		→

ΠΡΟΒΛΗΜΑ	ΠΙΘΑΝΗ ΑΙΤΙΑ	ΛΥΣΗ
Ο καφές δεν τρέχει από το ένα ή και από τα δύο στόμια του συστήματος παροχής.	Τα στόμια έχουν μπουκώσει.	Καθαρίστε τα στόμια «A12» με μια οδοντογλυφίδα.
Το αφρόγαλο έχει μεγάλες φούσκες	Το γάλα δεν είναι αρκετά κρύο ή ημιαποβουτυρωμένο.	Χρησιμοποιείτε κατά προτίμηση αποβουτυρωμένο ή ημιαποβουτυρωμένο γάλα, σε θερμοκρασία ψυγείου (περίπου 5°C). Αν το αποτέλεσμα δεν είναι και πάλι το επιθυμητό, δοκιμάστε να αλλάξετε μάρκα γάλακτος.
Το γάλα δεν είναι ομοιόμορφο	Το εξάρτημα παρασκευής καπουτσίνο «A18» είναι βρώμικο.	Καθαρίστε όπως αναγράφεται στην παρ. «11.1 Καθαρισμός εξαρτήματος παρασκευής καπουτσίνο μετά τη χρήση».
Διακόπτεται η παροχή ατμού κατά τη χρήση	Μια ασφάλεια διακόπτει την παροχή ατμού μετά από 3 λεπτά.	Περιμένετε και στη συνέχεια ενεργοποιήστε και πάλι τη λειτουργία ατμού.
Στο τέλος της αφαλάτωσης, η μηχανή θα ζητήσει ένα τρίτο ξεβγάλμα	Κατά τη διάρκεια των δύο κύκλων ξεβγάλματος, το δοχείο δεν έχει γεμίσει μέχρι το επίπεδο MAX.	Συνεχίστε όπως απαιτεί η μηχανή, αδειάζοντας ωστόσο πρώτα το δοχείο συλλογής σταγόνων «A17», για να αποφύγετε την υπερχειλίση του νερού.
Η μηχανή δεν ανάβει.	Το καλώδιο δεν έχει συνδεθεί στην πρίζα.	Συνδέσετε την πρίζα.
	Μόνο στα μοντέλα στα οποία προβλέπεται, ελέγξτε αν ο γενικός διακόπτης «A8» είναι αναμμένος.	Πατήστε τον γενικό διακόπτη στη θέση I «εικ. 1».

Register Now 
www.delonghi.com/register

De'Longhi Appliances via Seitz, 47 31100 Treviso Italia delonghi.com

57132C9061_00_0324