

---

ECAM11.1XX - 12.1XX - 20.1XX - 21.1XX - 22.1XX

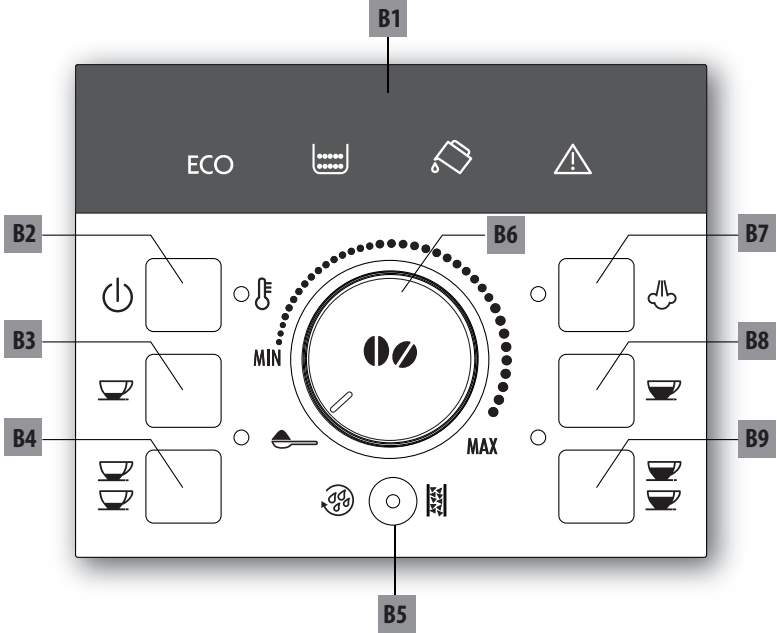
KAVOS APARATAS  
Naudojimo instrukcijos



---

**DeLonghi**

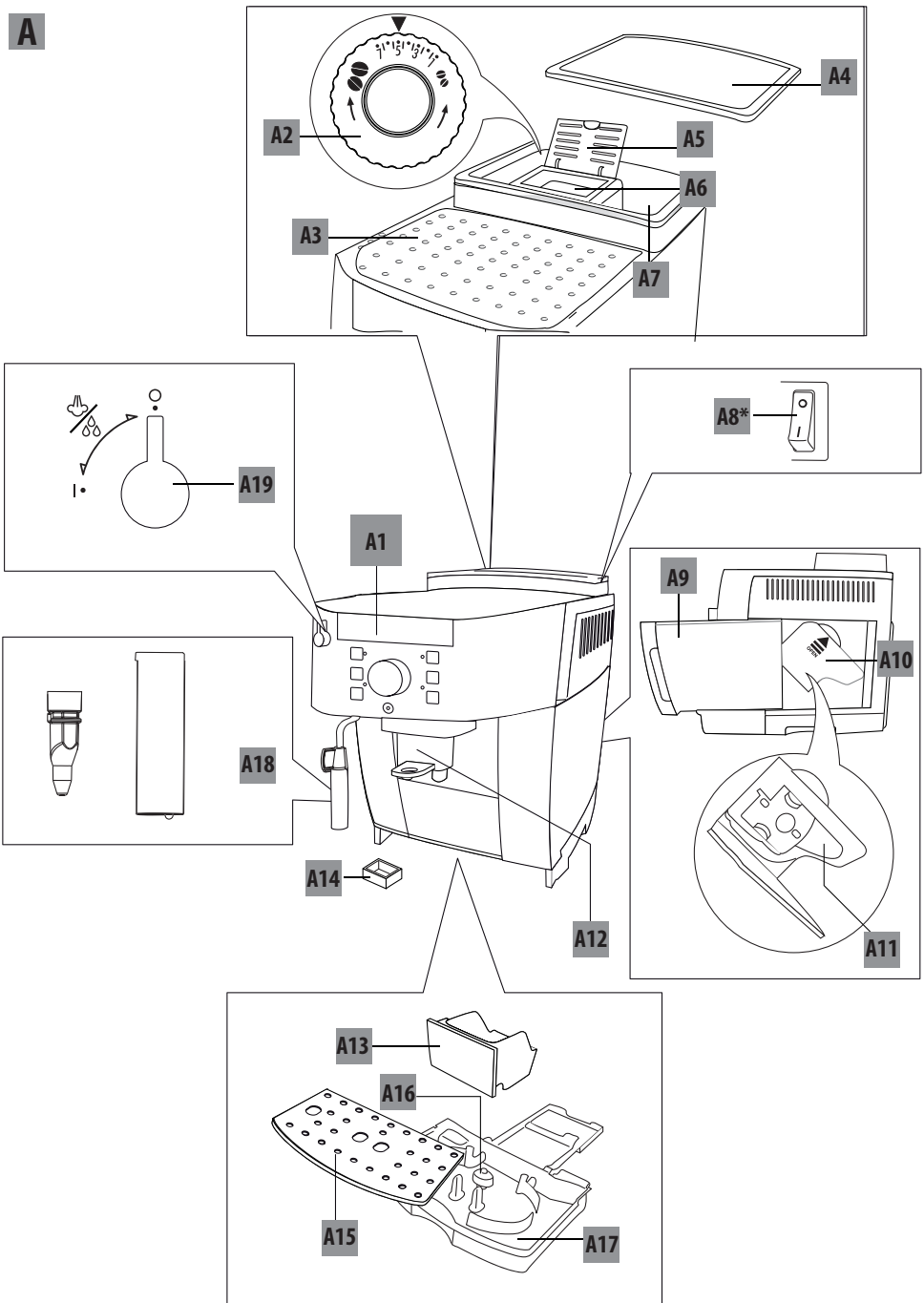
B

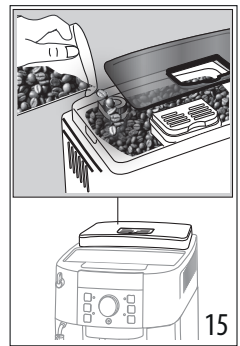
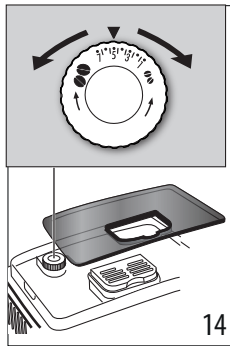
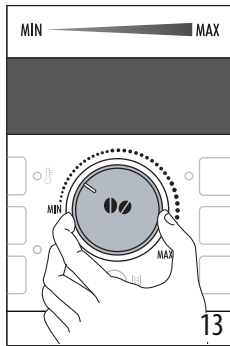
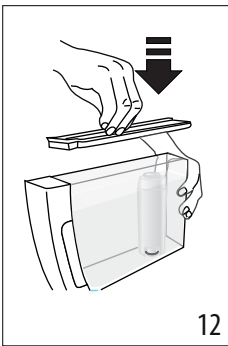
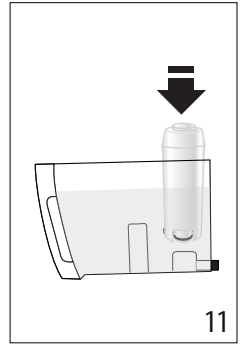
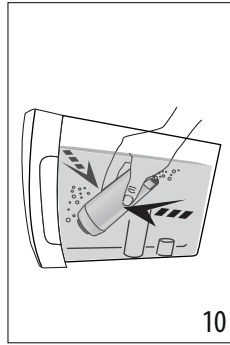
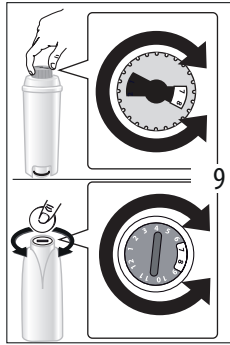
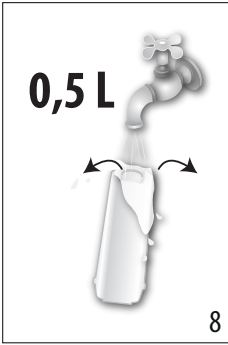
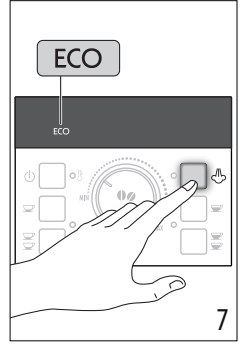
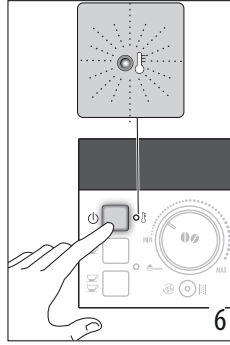
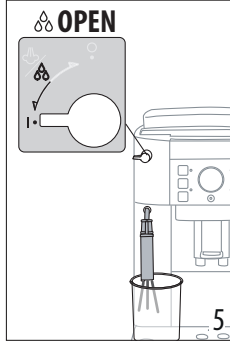
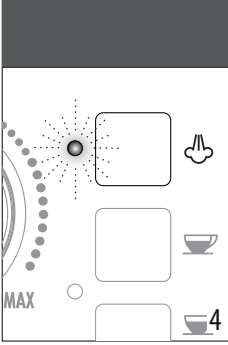
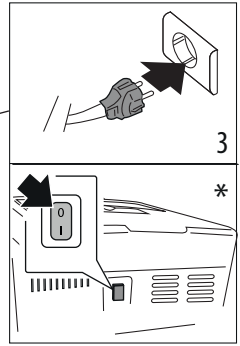
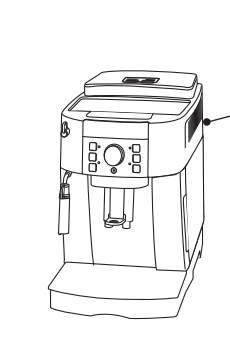
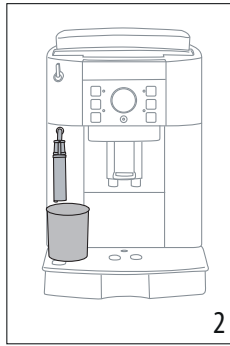
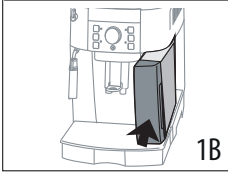
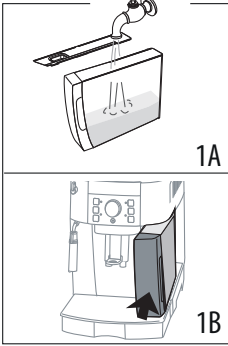


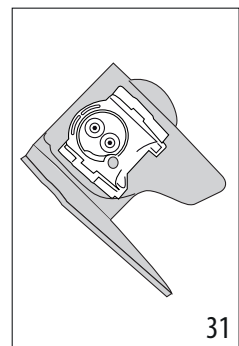
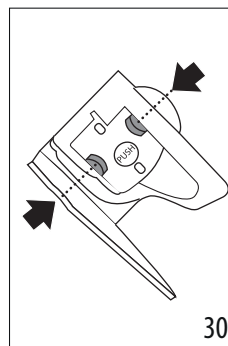
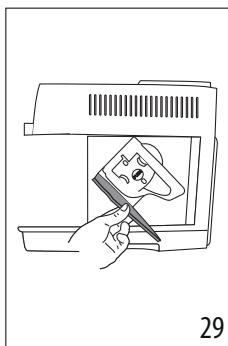
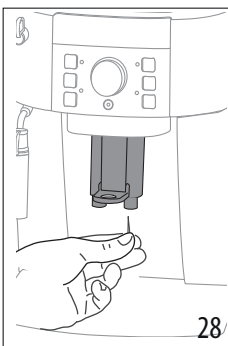
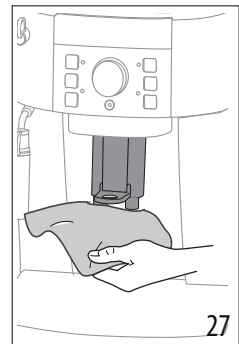
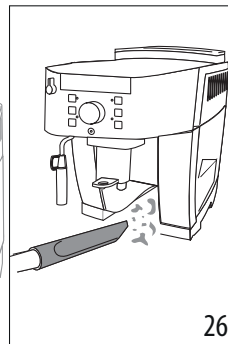
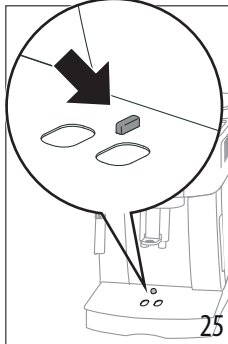
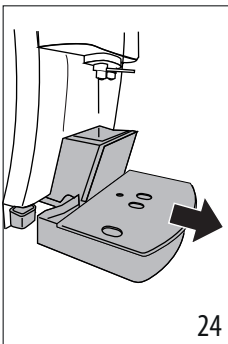
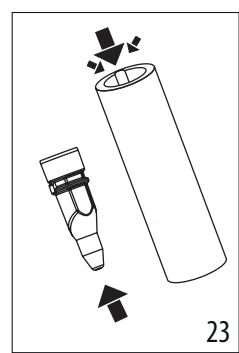
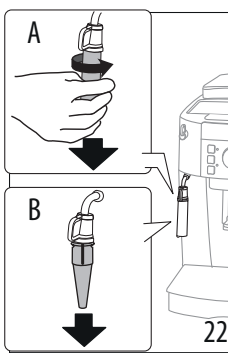
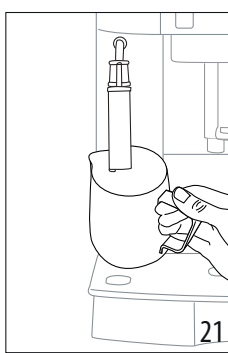
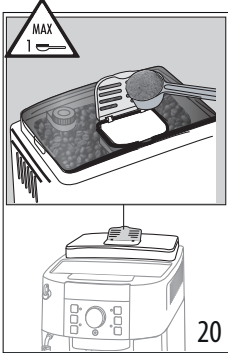
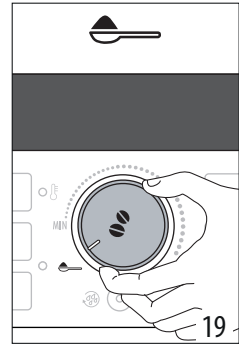
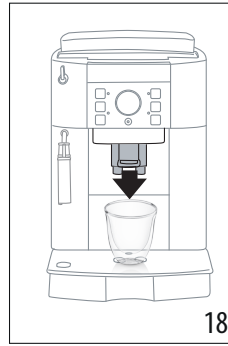
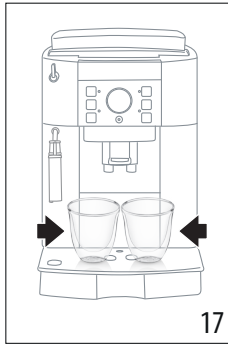
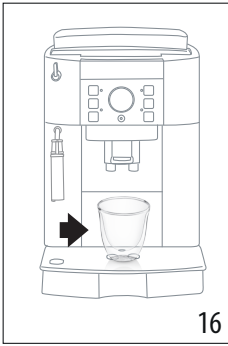
C



**A**







<b>TURINYS</b>	
<b>1. ĮŽANGA</b> .....	<b>7</b>
1.1 Gedimų šalinimas ir remontas.....	7
<b>2. APRAŠYMAS</b> .....	<b>7</b>
2.1 Prietaiso aprašymas (3 - A puslapis) .....	7
2.2 Valdymo skydelio aprašymas (2 - B puslapis) 7	
2.3 Priedų aprašymas (2 - C puslapis).....	7
2.4 Lempučių aprašymas.....	7
<b>3. PRIETAISO NUSTATYMAS</b> .....	<b>8</b>
<b>4. APARATO ĮJUNGIMAS</b> .....	<b>8</b>
<b>5. PRIETAISO IŠJUNGIMAS</b> .....	<b>8</b>
<b>6. AUTOMATINIS IŠSIJUNGIMAS</b> .....	<b>8</b>
<b>7. ENERGIJOS TAUPYMAS</b> .....	<b>9</b>
<b>8. VANDENS MINKŠTIKLIO FILTRAS (*JEI YRA) .</b>	<b>9</b>
8.1 Filtro montavimas .....	9
8.2 Vandens minkštiklio filtro išėmimas ir pakeitimas .....	9
<b>9. KAVOS RUOŠIMAS</b> .....	<b>9</b>
9.1 Kavos skonio pasirinkimas.....	9
9.2 Kavos kiekio puodelyje pasirinkimas .....	9
9.3 Kavos malūnėlio reguliavimas.....	10
9.4 Temperatūros nustatymas.....	10
9.5 Patarimai, kaip paruošti karštesnę kavą .....	10
<b>10. KAVOS RUOŠIMAS NAUDOJANT KAVOS PUPELES</b> .....	<b>10</b>
10.1 Kavos ruošimas naudojant maltą kavą .....	11
<b>11. KAPUČINO RUOŠIMAS</b> .....	<b>11</b>
11.1 Kapučino ruošimo įtaiso valymas po naudojimo.....	11
<b>12. VANDENS ŠILDYMAS</b> .....	<b>12</b>
<b>13. VALYMAS</b> .....	<b>12</b>
13.1 Aparato valymas .....	12
13.2 Vidinio kontūro valymas.....	12
13.3 Kavos tirščių talpyklos valymas .....	12
13.4 Lašėjimo padėklo ir kondensato padėklo valymas.....	12
13.5 Kavos aparato vidaus valymas.....	12
13.6 Vandens indo valymas.....	13
13.7 Kavos snapelių valymas.....	13
13.8 Maltos kavos piltuvėlio valymas.....	13
13.9 Infuzoriaus valymas .....	13
<b>14. KALKIŲ ŠALINIMAS</b> .....	<b>13</b>
<b>15. TECHNINIAI DUOMENYS</b> .....	<b>15</b>
15.1 Energijos taupymo patarimai .....	15
<b>16. LEMPUČIŲ PAAIŠKINIMAS</b> .....	<b>15</b>
<b>17. TRIKČIŲ ŠALINIMAS</b> .....	<b>17</b>

Prieš naudodami prietaisą, visada perskaitykite saugos perspėjimus.

## 1. ĮŽANGA

### 1.1 Gedimų šalinimas ir remontas

Iškilus problemoms, pirmiausia pabandykite jas išspręsti perskaitę informaciją, pateiktą skyriuose „16. Lempučių paaiškinimas“ ir „17. Trikčių šalinimas“.

Jei tai neišsprendžia problemos arba jei reikia daugiau informacijos, turėtumėte pasitarti su klientų aptarnavimo skyriaus paskambindami numeriu, kuris pateiktas pridėtame lape „Klientų aptarnavimo skyrius“.

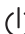



Jei jūsų šalies nėra tarp išvardytųjų lape, paskambinkite garantijoje nurodytu numeriu. Jei reikalingi remonto darbai, kreipkitės tik į „De'Longhi“ klientų aptarnavimo skyrius.

## 2. APRAŠYMAS


### 2.1 Prietaiso aprašymas (3 - A puslapis)


- A1. Valdymo skydelis
- A2. Malimo reguliavimo ratukas
- A3. Puodelių lentyna
- A4. Pupelių talpyklos dangtelis
- A5. Maltos kavos piltuvėlio dangtelis
- A6. Maltos kavos piltuvėlis
- A7. Pupelių talpykla
- A8. Pagrindinis jungiklis (\*jei yra)
- A9. Vandens indas su dangčiu\* (\*jei yra)
- A10. Infuzorius drelės
- A11. Infuzorius
- A12. Kavos snapeliai (reguliuojamo aukščio)
- A13. Kavos tirščių talpykla
- A14. Kondensato padėklas
- A15. Puodelių padėklas
- A16. Lašėjimo padėklo vandens lygio indikatorius
- A17. Lašėjimo padėklas
- A18. Kapučino ruošimo įtaisas
- A19. Garų / karšto vandens ratukas


### 2.2 Valdymo skydelio aprašymas (2 - B puslapis)

- B1. Lemputės
- B2.  mygtukas: įjungia ir išjungia prietaisą
- B3.  mygtukas: skirtas pagaminti 1 mažą puodelį espresso kavos.
- B4.  mygtukas: skirtas pagaminti 2 mažus puodelius espresso kavos.
- B5.  mygtukas: skirtas išskalauti arba pašalinti kalkes iš prietaiso

B6. pasirinkimo ratukas: pasukite, kad pasirinktumėte kavos kiekį arba naudotumėte maltą kavą

B7.  mygtukas: skirtas tiekti garus kavai su karštu pienu ruošti



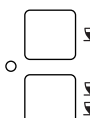





B8.  mygtukas: skirtas paruošti 1 didelį puodelį espresso kavos

B9.  mygtukas: skirtas paruošti 2 didelius puodelius espresso kavos.

### 2.3 Priedų aprašymas (2 - C puslapis)

- C1. Matuoklis
- C2. Kalkių šalinimo priemonė (\*jei yra)
- C3. Vandens minkštiklio filtras (\*jei yra)

### 2.4 Lempučių aprašymas


LEMPUTĖ	REIKŠMĖ
	Mirksinti lemputė: aparatais kaista.
	Prietaisas tiekia vieną ar du mažus puodelius kavos.
	Prietaisas tiekia vieną ar du didelius puodelius kavos.
	Lemputė dega nuolat: buvo pasirinkta „garų“ funkcija. Lemputė mirksi: turite pasukti garų ratuką.
	Valdymo skydelyje rodomas pavojaus signalas (žr. skyrių „16. Lempučių paaiškinimas“).
	Lemputė dega nuolat: kavos tirščių talpyklos nėra ir ją reikia įstatyti. Lemputė mirksi: kavos tirščių talpykla pilna ir ją reikia ištuštinti.
	Lemputė dega nuolat: trūksta vandens indo. Lemputė mirksi: inde nėra pakankamai vandens.
	Lemputė mirksi: iš prietaiso reikia pašalinti kalkes (žr. skyrių „14. Kalkių šalinimas“). Lemputė dega nuolat: prietaisas atlieka kalkių šalinimo ciklą.
<b>ECO</b>	Aktyvus „energijos taupymo“ režimas.

### 3. PRIETAISO NUSTATYMAS

#### Atkreipkite dėmesį

- Kai pirmą kartą naudojate prietaisą, visus išimamus priedus, kurie gali liestis su vandeniu arba pienu, išplaukite karštu vandeniu.
- Pirmą kartą naudojant aparatą, vandens kontūras būna tuščias, todėl prietaisas gali būti labai triukšmingas. Triukšmas sumažėja, kai kontūras užsipildo.
- Malūnėlyje gali likti kavos likučių dėl prietaise prieš paravimą atliktų darbinių patikrų. Tai kruopščios priežiūros ir dėmesio, kurį skiriame savo gaminiams, įrodymas.

Atlikite aprašytus veiksmus:

- Išimkite vandens indą „A9“, pripilkite šviežio vandens iki „MAX“ linijos „1A pav.“, tada įdėkite atgal į prietaisą „1B pav.“.
- Padėkite mažiausiai 100 ml talpos indą po kapučino ruošimo įtaisais „A18“, „2 pav.“.
- Prijunkite prietaisą prie maitinimo tinklo.
- Modeliuose su pagrindiniu jungikliu „A8“ įsitikinkite, kad jis yra nuspaustas į padėtį I „3 pav.“.
- Valdymo skydelyje mirksi  lemputė „B7“, „4 pav.“.
- Pasukite garų ratuką „A19“ į padėtį I „5 pav.“. Vanduo tiekiamas iš kapučino ruošimo įtaiso, tada prietaisas išsijungia.
- Pasukite garų ratuką į padėtį 0.
- Dabar kavos aparatas paruoštas įprastam naudojimui.

#### Atkreipkite dėmesį

- Kai pirmą kartą naudojate kavos aparatą, kol gausite patenkinamus rezultatus, turite paruošti 4–5 puodelius kavos arba 4–5 kapučino kavos.
- Kad dar labiau mėgautumėtės kava ir pagerintumėte prietaiso eksploatacines savybes, rekomenduojame sumontuoti vandens minkštiklio filtrą „C3“, kaip aprašyta skyriuje „8. Vandens minkštiklio filtrai (\*jei yra)“. Jei jūsų modelis neturi filtro, galite jį įsigyti iš „De’Longhi“ klientų aptarnavimo skyriaus.


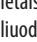
### 4. APARATO ĮJUNGIMAS

#### Atkreipkite dėmesį

- Kiekvieną kartą įjungus prietaisą, atliekamas automatinis pašildymo ir skalavimo ciklas, kurio negalima nutraukti. Prietaisas paruoštas naudoti tik baigus šį ciklą.
- Tik modeliai su pagrindiniu jungikliu „A8“: Prieš įjungdami prietaisą įsitikinkite, kad pagrindinis jungiklis prietaiso gale yra padėtyje I „3 pav.“.

#### Nusiplikymo pavojus!

Skalavimo metu iš kavos snapelių „A12“ išteka šiek tiek karšto vandens ir jis surenkamas į po apačia esantį lašėjimo padėklą. Venkite sąlyčio su vandens purlais.

- Norėdami įjungti prietaisą, paspauskite  mygtuką „B2“, „6 pav.“.  lemputė mirksi, kai prietaisas kaista ir atlieka automatinį skalavimo ciklą. Cirkuliuodamas karštu vandenį, prietaisas pakaitina šildymo katilą ir vidines grandines.


Prietaisas yra reikiamos temperatūros tuomet, kai lemputė išsijungia ir įsijungia kavos lemputės.

### 5. PRIETAISO IŠJUNGIMAS

Kai tik kavos aparatas išjungiamas po to, kai juo buvo ruošiama kava, jis atlieka automatinį skalavimo ciklą.

#### Nusiplikymo pavojus!


Skalavimo metu iš kavos snapelių išteka šiek tiek karšto vandens „A12“. Venkite sąlyčio su vandens purlais.

Norėdami išjungti prietaisą, paspauskite  mygtuką „B2“. Prietaisas atlieka skalavimo ciklą ir tada išsijungia.

#### Atkreipkite dėmesį

Jei kurį laiką nenaudosite prietaiso, rekomenduojame atjungti jį nuo elektros tinklo. Modeliuose su pagrindiniu jungikliu „A8“ tiesiog paspauskite jį į padėtį 0.




#### Svarbu!







Visada išjunkite prietaisą  mygtuku (parengtis prieš išjungdami iš elektros lizdo arba (jei yra) paspausdami pagrindinį jungiklį į padėtį 0.

### 6. AUTOMATINIS IŠSIJUNGIMAS

Laiko tarpą galima pakeisti taip, kad prietaisas išsijungtų, jei buvo nenaudojamas 15 arba 30 minučių, arba po 1, 2 arba 3 valandų.


Norėdami pakeisti automatinio išsijungimo nustatymą, atlikite tokius veiksmus:

- Patvirtinkite su  mygtuku „B2“. (Prietaisas turi būti prijungtas prie elektros lizdo arba pagrindinis jungiklis „A8“ (jei yra) turi būti padėtyje I „3 pav.“).
- Nuspauskite ir laikykite  mygtuką „B9“ tol, kol įsijungs lemputės valdymo skydelyje „B“.
- Spauskite  mygtuką „B3“ (ratuko „B6“ kairėje), kol įsijungs lemputės, atitinkančios dėsą prieš prietaisui išsijungiant:

AUTOMATINIO IŠSIJUNGIMO LAIKAS	ATITINKAMOS LEMPUTĖS
15 minučių	ECO
30 minučių	ECO 
1 valanda	ECO  
2 valandos	ECO   








AUTOMATINIO IŠSIJUN- GIMO LAIKAS	ATITINKAMOS LEMPUTĖS
3 valandos	ECO     

- Paspauskite  mygtuką „B8“ (ratuko dešinėje), kad patvirtintumėte pasirinkimą. Lempūtė išsijungia.

## 7. ENERGIJOS TAUPYMAS

Energijos taupymo režimas yra aktyvus tuomet, kai dega žalia ECO lempūtė.

Norėdami išjungti arba įjungti Energijos taupymą, atlikite toliau nurodytus veiksmus:

- Patvirtinkite su  mygtuku „B2“. (Prietaisas turi būti prijungtas prie elektros lizdo arba pagrindinis jungiklis „A8“ (jei yra) turi būti padėtyje I „3 pav.“).
- Nuspauskite ir laikykite  mygtuką „B7“ tol, kol valdy-  
mo skydelyje įsijungs ECO lempūtė „7 pav.“.
- Norėdami išjungti režimą, paspauskite  mygtuką „B3“ (ratuko „B6“ kairėje). ECO lempūtė mirksi.
- Norėdami vėl įjungti režimą, dar kartą paspauskite  mygtuką (ratuko „B6“ kairėje). ECO lempūtė įsijungia degti nuolat.
- Paspauskite  mygtuką „B8“ (ratuko „B6“ dešinėje), kad patvirtintumėte pasirinkimą. ECO lempūtė išsijungia.

### Atkreipkite dėmesį

Energijos taupymo režime iki pirmo kavos puodelio pagaminimo gali praėti kelios sekundės, nes prietaisas turi vėl įkaišti.

## 8. VANDENS MINKŠTIKLIO FILTRAS (\*JEI YRA)

Tam tikruose modeliuose yra sumontuotas vandens minkštiklio filtras „C3“. Jei jo nėra jūsų modelyje, rekomenduojame vieną įsigyti iš „De'Longhi“ klientų aptarnavimo skyriaus.

### Svarbu:

- laikykite vėsioje ir sausoje vietoje, saugodami nuo tiesioginės saulės šviesos.
- Atidarę pakuotę, filtrą panaudokite vieną kartą.
- Išimkite filtrą prieš šalindami kalkes iš aparato.

Norėdami teisingai naudoti filtrą, vadovaukitės toliau pateiktais nurodymais.

### 8.1 Filto montavimas

- Išimkite filtrą „C3“ iš jo pakuotės ir nuskalaukite po maždaug 0,5 litro tekančio vandens „8 pav.“
- Pasukite datos indikatorius diskelį iki tol, kol bus parodyti kiti du naudojimo mėnesiai „9 pav.“.

### Atkreipkite dėmesį

Filto pakanka maždaug dviem mėnesiams, jei prietaisas naudojamas įprastai. Jei kavos aparatas paliekamas nenaudojamas su sumontuotu filtru, jis veiks daugiausiai tris savaites.

- Išimkite indą „A9“ iš prietaiso ir pripilkite jį vandens „1A pav.“.
- Įstatykite filtrą į vandens indą ir visiškai jį panardinkite, palenkdami jį, kad galėtų ištekėti oro burbuliukai „10 pav.“.
- Įstatykite filtrą į filtro korpusą ir paspauskite, kad pilnai užsifiksuotų „11 pav.“.
- Jei yra, uždarykite indą dangteliu „12 pav.“, tada vėl įdėkite indą į aparatą.
- Padėkite mažiausiai 500 ml talpos indą po kapučino ruošimo įtaisu „A18“.
- Pasukite garų ratuką „A19“ į padėtį I, kad būtų tiekiamas karštas vanduo.
- Išleiskite mažiausiai 500 ml karšto vandens, tada pasukite garų ratuką atgal į padėtį 0.

### Atkreipkite dėmesį

Retkarčiais norint įstatyti filtrą nepakanka vieną kartą tiekti karštą vandenį ir įdėjimo metu įsijungs lempūtės.



Jei taip atsitiks, pakartokite įdėjimo procedūrą nuo „8“ punkto. Filtras dabar aktyvus ir galite naudoti kavos aparatą.

## 8.2 Vandens minkštiklio filtro išėmimas ir pakeitimas

Po dviejų mėnesių (žiūrėkite datos indikatorius diskelį) arba jei prietaisas nebuvo naudojamas 3 savaites, filtrą „C3“ reikia išimti iš indo „A9“ ir pakeisti nauju. Tada reikia pakartoti pirmiau pateiktą įdėjimo procedūrą.

## 9. KAVOS RUOŠIMAS

### 9.1 Kavos skonio pasirinkimas

Pasukite kavos skonio pasirinkimo ratuką „B6“, kad nustatytumėte reikiamą skonį „13 pav.“. Pasukus „MAX“ link, padidėja aparato sumalamų kavos pupelių kiekis ir, atitinkamai, kava bus stipresnė.





Pasukite ratuką į padėtį „MIN“, jei norite ypač švelnios kavos ir į padėtį „MAX“, kad kava būtų ypač stipri.

### Atkreipkite dėmesį

- Kai pirmą kartą naudojate prietaisą, turėsite nustatyti tinkamą ratuko padėtį jūsų pageidaujamo stiprumo kavai.
- Nesukite ratuko pernelyg toli „MAX“ link, nes kitaip kava gali būti tiekama per lėtai (po lašelį vienu metu) ypač tuomet, kai vienu metu ruošiate du puodelius kavos.

### 9.2 Kavos kiekio puodelyje pasirinkimas

Pagal numatytuosius nustatymus, prietaisas nustatytas automatiškai ruošti tokius kavos kiekius:

KAVA	KIEKIS (ML)
 mažas puodelis kavos „B3“	≈ 40
 didelis puodelis kavos „B8“	≈ 120
 2 maži puodeliai kavos „B4“	2 x ≈ 40
 2 dideli puodeliai kavos „B9“	2 x ≈ 120

Norint pakeisti kavos kiekį, kurį prietaisas automatiškai tiekia į puodelį, atlikite toliau aprašytus veiksmus:

- paspauskite keičiamą kiekį atitinkantį mygtuką ir laikykite jį nuspaudę tol, kol lemputė mirksės, ir prietaisas pradės tiekti kavą, tada atleiskite;
- kai puodelyje kava pasiekia reikiamą lygį, dar kartą paspauskite tą patį mygtuką, kad išsaugotumėte naują kiekį.

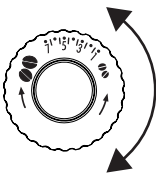
Aparatas dabar užprogramuotas su naujais kiekiais.

### 9.3 Kavos malūnėlio reguliavimas

Pagal numatytuosius nustatymus, kavos malūnėlis nustatytas tinkamai ruošti kavą ir iš pradžių nereikalingi jokie nustatymai. Tačiau jei paruošę pirmus kavos puodelius pamatysite, kad kava per silpna ir nėra pakankamai kreminė arba tiekama per lėtai (po vieną lašelį vienu metu), tai galima pataisyti nustatant malimo reguliavimo ratuką „A2“, 13 pav.:

#### Atkreipkite dėmesį

Malimo reguliavimo ratuką reikėtų sukti tik tada, kai kavos malūnėlis veikia pradiniam kavos ruošimo etape.



Jei kava tiekama per lėtai arba iš viso netiekama, pasukite vieną spragtelėjimą pagal laikrodžio rodyklę.

Norėdami paruošti tirštesnę, labiau kreminę kavą, pasukite vietą spragtelėjimą prieš laikrodžio rodyklę (nesukite daugiau negu vieną spragtelėjimą vienu metu, nes kava gali būti pradėta tiekti po vieną lašelį vienu metu).



Šie nustatymai pasimatys tik paruošus mažiausiai 2 puodelius kavos. Jei šis reguliavimas neduoda norimo rezultato, pasukite ratuką dar vieną spragtelėjimą.

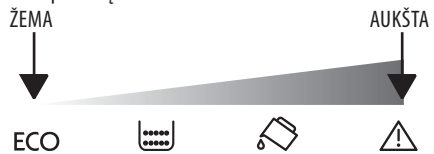
Šie nustatymai pasimatys tik paruošus mažiausiai 2 puodelius kavos. Jei šis reguliavimas neduoda norimo rezultato, pasukite ratuką dar vieną spragtelėjimą.


### 9.4 Temperatūros nustatymas

Norėdami pakeisti kavai ruošti naudojamo vandens temperatūrą, elkites taip:

1. Patvirtinkite su  mygtuku „B2“. (Prietaisas turi būti prijungtas prie elektros lizdo arba pagrindinis jungiklis „A8“ (jei yra) turi būti padėtyje I, 3 pav.).

2. Paspauskite  mygtuką „B3“ (ratuko „B6“ kairėje) ir laikykite nuspaudę tol, kol valdymo skydelyje įsijungs lemputės;
3. Paspauskite  mygtuką, kad pasirinktumėte reikiamą temperatūrą:





4. Paspauskite  mygtuką „B8“ (ratuko „B6“ dešinėje), kad patvirtintumėte pasirinkimą. Lemputė išsijungia.

#### Atkreipkite dėmesį

Temperatūros keitimas daugiausiai įtakos turi dideliems gėrimo puodeliams.

### 9.5 Patarimai, kaip paruošti karštesnę kavą

Norėdami karštesnės kavos, turėtumėte:

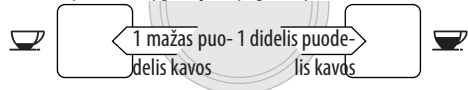
- prieš tiekdami kavą, atlikti skalavimo ciklą paspausdami   mygtuką „B5“). Karštas vanduo tiekiamas iš snapelių „A12“, pakaitinant vidines prietaiso grandines ir šitaip padidindami kavos temperatūrą.
- pašildykite puodelius skalaudami juos karštu vandeniu (naudodami karšto vandens funkciją).
- nustatykite karštesnės kavos temperatūrą (žr. skyrių „9.4 Temperatūros nustatymas“).

## 10. KAVOS RUOŠIMAS NAUDOJANT KAVOS PUPELES

#### Svarbu!

Nenaudokite karamelizuotos arba cukruotos kavos pupelių, nes jos gali prikibti prie kavos malūnėlio ir jį sugadinti.

1. Pripildykite talpyklą „A7“ kavos pupelių „15 pav.“.
2. Padėkite po kavos snapeliais „A12“:
  - 1 puodelį, kad paruoštumėte 1 porciją kavos „16 pav.“;
  - 2 puodelius, kad paruoštumėte 2 porcijas kavos „17 pav.“.
3. Snapelius nuleiskite kiek įmanoma arčiau puodelių. Taip bus paruošta labiau kreminė kava „18 pav.“.
4. Paspauskite mygtuką ties pageidaujama kava:



5. Prasideda ruošimas ir valdymo skydelyje mirksi pasirinktą mygtuką atitinkanti lemputė.

Kai kava bus paruošta, prietaisas bus pasirengęs ruošti kitą gėrimą.

### Atkreipkite dėmesį

- Kai aparatas ruošia kavą, tiekiamą bet kuriuo metu galima nutraukti paspaudus vieną iš kavos mygtukų.
- Baigus tiekti, norėdami padidinti kavos kiekį puodelyje, tiesiog paspauskite vieną iš kavos piktogramų (per 3 sekundes).
- Norėdami karštesnės kavos, žr. skyrių „9.5 Patarimai, kaip paruošti karštesnę kavą“.

### Svarbu!

- Jei kava tiekama po vieną lašelį vienu metu, ji per silpna ir nėra pakankamai kreminė arba yra per šalta, perskaitykite patarimus, pateiktus skyriuje „17. Trikčių šalinimas“.
- Naudojimo metu valdymo skydelyje gali užsidegti lemputės. Jų reikšmė pateikta skyriuje „16. Lempučių paaiškinimas“.

## 10.1 Kavos ruošimas naudojant maltą kavą

### Svarbu!

- Niekada nedėkite kavos pupelių į maltos kavos piltuvėlį „A6“, nes tai gali sugadinti prietaisą.
- Niekada nepilkite maltos kavos, kai aparatas išjungtas arba ji gali išsiberti aparato viduje ir jį sutepinti. Tai gali sugadinti aparatą.
- Niekada nenaudokite daugiau negu 1 lygio matuoklio „C1“, nes galite sutęsti aparato vidų arba užblokuoti piltuvėlį.



### Atkreipkite dėmesį

Kai naudojate maltą kavą, vienu metu galite paruošti tik vieną puodelį kavos.

1. Įsitikinkite, kad prietaisas įjungtas.
2. Pasukite kavos skonio pasirinkimo ratuką „B6“ prieš laikrodžio rodyklę iki pat galo į padėtį „19 pav.“
3. Įsitikinkite, kad piltuvėlis „A6“ neužblokuotas, tada įpilkite vieną lygio matuoklį „C1“ maltos kavos „20 pav.“
4. Padėkite puodelį po kavos snapeliais „A12“.
5. Paspauskite atitinkamą vieno puodelio kavos mygtuką (☞ „B3“ arba ☞ „B8“)
6. Pradedamas ruošimas.

## 11. KAPUČINO RUOŠIMAS

### Nusiplikymo pavojus!

Paruošimo metu skleidžiami garai. Saugokitės, kad išvengtumėte nusiplikymų.

1. Ruošdami kapučino, darykite kavą dideliame puodelyje;
2. Pripilkite į talpyklą (geriausiai su rankena, kad išvengtumėte nusiplikymo) maždaug 100 ml pieno kiekvienam kapučino. Rinkdamiesi atitinkamo dydžio talpyklą nepamirškite, kad pieno kiekis padvigubėja arba patrigubėja;

### Atkreipkite dėmesį

- Kad putas būtų sodresnės ir tankesnės, naudokite nugriebtą arba pusiau nugriebtą pieną iš šaldytuvo (apie 5 °C). Kad išvengtumėte pieno gamybos su blogos kokybės putomis arba dideliais burbulais, visada išvalykite kapučino ruošimo įtaisą „A18“, kaip aprašyta skyriuje „11.1 Kapučino ruošimo įtaiso valymas po naudojimo“.
- Putų kokybė priklausys nuo:
  - pieno arba augalinio gėrimo rūšies;
  - naudojamo prekės ženklų;
  - sudedamųjų dalių ir maistinės vertės
- 3. Paspauskite ☞ mygtuką „B7“. Lemputė ☞ mirksi.
- 4. Įmerkite kapučino ruošimo įtaisą į pieno indą „21 pav.“
- 5. Po kelių sekundžių, kai ☞ lemputė mirksi, pasukite garų ratuką „A19“ į padėtį I „5 pav.“. Garai tiekiami iš kapučino ruošimo įtaiso, suteikdami pienui kreminę putotą išvaizdą ir suteikdami jam daugiau tūrio.
- 6. Jei norite labiau kreminių putų, lėtais judesiais sukite talpyklą į viršų. (Aparatas neturėtų generuoti garų daugiau nei 3 minutes iš eilės).
- 7. Kai pagaminsite norimas putas, sustabdykite garų tiekimą pasukdami garų ratuką atgal į padėtį „0“.

### Nusiplikymo pavojus!

Sustabdykite garų tiekimą prieš išimdami talpyklą su pieno putomis, kad išvengtumėte nudegimų dėl verdančio pieno pusrų.

8. Įpilkite pieno putas į prieš tai paruoštą kavą. Kapučino yra paruošta. Pasaldinkite, kad būtų skaniau ir, jei norite, apiberkite putas trupučiu kakavos miltelių.

## 11.1 Kapučino ruošimo įtaiso valymas po naudojimo

Visada išvalykite kapučino ruošimo įtaisą „A18“ po naudojimo, kad išvengtumėte pieno likučių sankaupos ir snapelis neužsikimštų.

1. Padėkite indą po kapučino ruošimo įtaisu ir kelias sekundes leiskite truputį vandens pasukdami garų ratuką „A19“ į padėtį I „5 pav.“. Tada pasukite garų ratuką į padėtį „0“, kad sustabdytumėte karšto vandens srautą.
2. Palaukite kelias minutes, kol kapučino ruošimo įtaisas atvės. Tvirtai viena ranka suimkite kapučino ruošimo įtaiso vamzdelį, o kita pasukite kapučino ruošimo įtaisą prieš laikrodžio rodyklę „21 pav.“, tada išimkite traukdami į apačią.
3. Taip pat išimkite garų jungties purkštuką, patraukdami jį į apačią „22 pav.“
4. Įsitikinkite, kad 23 pav. pateikta rodykle parodytos angos nėra užsiblokavusios. Jei reikia, išvalykite dantų krapštuku.
5. Kempine ir šiltu vandeniu kruopščiai nuplaukite visas kapučino ruošimo įtaiso dalis.

6. Vėl įstatykite purkštuką ir vėl uždekite kapučino ruošimo įtaisą ant purkštuko, pastumdami jį viršų ir sukdami, kol prisitvirtins.

## 12. VANDENS ŠILDYMAS

### *Nusiplikymo pavojus!*

Niekada nepalikite aparato be priežiūros, kai tiekiamas karštas vanduo. Kapučino ruošimo įtaiso snapelis „A18“ įkaista tiekiant karštą vandenį ir turi būti laikomas tik už rankenos.

1. Padėkite indą po kapučino ruošimo įtaisu „A18“ (kiek įmanoma arčiau, kad išvengtumėte porslių).
2. Pasukite garų ratuką „A19“ į padėtį I. Prasideda tiekimas.
3. Sustabdykite pasukdami garų ratuką į padėtį 0.

### *Atkreipkite dėmesį!*

Jei aktyvus „energijos taupymo“ režimas, karšto vandens tiekimą gali prireikti palaukti kelias sekundes.

## 13. VALYMAS

### 13.1 Aparato valymas

Šias aparato dalis reikia reguliariai valyti:


- prietaiso vidinė grandinė;
- kavos tirščių konteineris „A13“;
- lašėjimo padėklas „A17“ ir kondensato padėklas „A14“;
- vandens indas „A9“;
- kavos snapeliai „A12“;
- kapučino ruošimo įtaisas „A18“;
- maltos kavos piltuvėlis „A6“;
- infuzorius „A11“, pasiekiamas atidarius infuzoriaus dureles „A10“;
- valdymo skydelis „A1“.

### *Svarbu!*

- Kavos aparatui valyti nenaudokite tirpiklių, abrazyvinių ploviklių ar alkoholio. Naudojant „De'Longhi“ superautomatinius kavos aparatus, valymui nereikia jokių cheminių produktų.
- Nė vieno iš komponentų negalima plauti indaplovėje.
- Nenaudokite metalinių daiktų susidariusioms nuovioms ar kavos nuosėdoms šalinti, nes jie gali subraižyti metalinius ar plastikinius paviršius.

### 13.2 Vidinio kontūro valymas


Jei prietaisas nenaudojamas daugiau nei 3/4 dienas, prieš naudojant jį dar kartą, labai rekomenduojame jį įjungti ir:

- atlikti 2/3 skalavimo ciklus paspaudžiant  mygtuką „B5“;
- tiekti karštą vandenį pasukant karšto vandens / garų ratuką „A19“ į padėtį I.

### *Atkreipkite dėmesį!*

- Normalu, kad po valymo tirščių talpykloje „A13“ yra vandens.

### 13.3 Kavos tirščių talpyklos valymas

Kai  lemputė mirksi, kavos tirščių talpyklą „A13“ reikia ištuštinti ir išvalyti. Lemputė ir toliau mirksės, kol išvalysite kavos tirščių talpyklą ir prietaiso nebus galima naudoti kavai ruošti.

Valymas (esant įjungtam aparatui):

- Išimkite lašėjimo padėklą „A17“ „24 pav.“, ištuštinkite ir išvalykite.
- Ištuštinkite kavos tirščių talpyklą „A13“ ir kruopščiai išvalykite, kad pašalintumėte visus apačioje likusius likučius.
- Patikrinkite raudoną kondensato padėklą „A14“ ir, jei reikia, ištuštinkite.

### *Svarbu!*

Išimant lašėjimo padėklą, kavos tirščių talpyklą reikia ištuštinti net tada, jei joje yra tik keli tirščiai.

Jei to nebus atlikta, ruošiant kitus kavos puodelius, kavos tirščių talpykla gali prisipildyti daugiau, negu tikėtasi, ir užkimšti aparatą.

### 13.4 Lašėjimo padėklo ir kondensato padėklo valymas

#### *Svarbu!*

Jei lašėjimo padėklas „A17“ nebus reguliariai ištuštintas, vanduo gali persipildyti pro kraštą ir ištėkėti į aparato vidų arba aplink jį. Tai gali sugadinti aparatą, paviršius, ant kurio jis padėtas arba supančią sritį.

Ant lašėjimo padėklo yra įrengtas lygio indikatorius „A16“ (raudonas), rodantis jame esančio vandens kiekį „25 pav.“. Prieš indikatoriumi išsikišant iš puodelių padėklo, reikia ištuštinti ir išvalyti lašėjimo padėklą.

Norėdami išimti lašėjimo padėklą:

1. Išimkite lašėjimo padėklą „A17“ ir kavos tirščių talpyklą „A13“ „24 pav.“;
2. Ištuštinkite lašėjimo padėklą ir kavos tirščių talpyklą bei juos išplaukite;
3. Patikrinkite kondensato padėklą „A14“ ir, jei reikia, ištuštinkite.
4. Vėl įdėkite lašėjimo padėklą ir kavos tirščių talpyklą.

### 13.5 Kavos aparato vidaus valymas

#### *Elektros smūgio pavojus!*

Prieš valant vidines dalis, aparatas turi būti išjungtas (žr. skyrių „5. Prietaiso išjungimas“) ir atjungtas nuo elektros tinklo. Niekada nemerkitė aparato į vandenį.

1. Reguliariai (apie kartą per savaitę) patikrinkite, ar prietaiso vidus (pasiekiamas išėmus lašėjimo padėklą) nėra nesvaipus. Jei reikia, kempine pašalinkite kavos sankaupas.
2. Visus likučius pašalinkite dulkių siurbliu „26 pav.“.

### 13.6 Vandens indo valymas

1. Reguliariai (apie kartą per mėnesį) ir kiekvieną kartą keisdami vandens minkštiklio filtrą „C3“, išvalykite vandens indą „A9“ (jei yra) drėgna šluoste ir nedideliu kiekiu švelnaus plovimo skysčio.
2. Išimkite filtrą (jei yra) ir išplaukite po tekančiu vandeniu.
3. Pakeiskite filtrą (jei tiekiamas), pripildykite indą šviežio vandens ir vėl įdėkite indą.
4. (Modeliai tik su vandens minkštiklio filtru) Išleiskite apie 100 ml vandens.

### 13.7 Kavos snapelių valymas

1. Išvalykite kavos snapelius „A12“ kempine arba šluoste „27 pav.“.
2. Patikrinkite, ar kavos snapelių angos nėra užsiklojusios. Jei reikia, pašalinkite kavos sankaupas dantų krapštuku „28 pav.“.

### 13.8 Maltos kavos piltuvėlio valymas

Reguliariai (apie kartą per mėnesį) patikrinkite, ar kavos tirščių piltuvėlis „A6“ nėra užsiklojęs. Jei reikia, pašalinkite kavos sankaupas.

### 13.9 Infuzoriaus valymas

Infuzorių „A11“ reikia valyti bent kartą per mėnesį.

#### Svarbu!

Infuzoriaus negalima ištraukti, kai aparatas įjungtas.

1. Įsitinkinkite, kad aparatas tinkamai atliko išjungimo procedūrą (žr. „5. Prietaiso išjungimas“).
2. Išimkite vandens indą „A9“.
3. Atidarykite infuzoriaus dureles „A10“ „29 pav.“ prietaiso dešinėje pusėje.
4. Paspauskite du spalvotus atleidimo mygtukus į vidų ir, tuo pačiu metu, ištraukite infuzorių į išorę „30 pav.“.

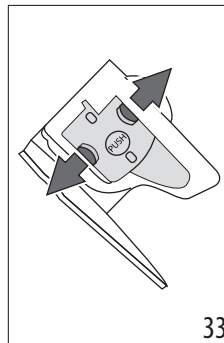
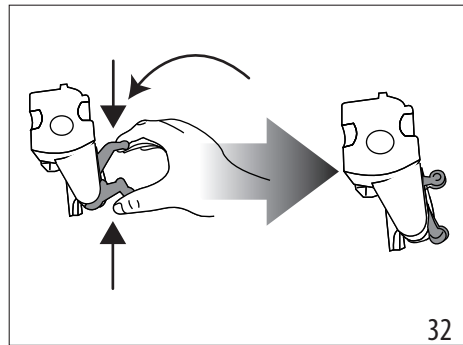
#### Svarbu!

Išvalykite infuzorių nenaudodami plovimo skysčio, nes jis gali būti sugadintas.

5. Įmerkite infuzorių į vandenį maždaug 5 minutėms, tada nuplaukite po tekančiu vandeniu.
6. Išvalykite kavos likučius iš atramos, ant kurios uždėtas infuzorius.
7. Išvalę, pakeiskite infuzorių užstumdami jį ant vidinės atramos „31 pav.“, tada iki galo paspauskite simbolį „PUSH“ (spausti), kol užsifiksuos savo vietoje.

#### Atkreipkite dėmesį

Jei infuzorių sunku įdėti, prieš įdėdami pritaikykite jį prie tinkamo dydžio paspausdami dvi 32 pav. parodytas svirtis.




8. Įstatę įsitinkinkite, kad du spalvoti mygtukai išlindo „33 pav.“.
9. Uždarykite infuzoriaus duris.
10. Įdėkite vandens indą atgal.

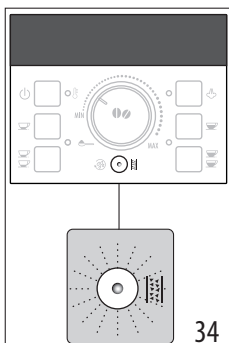
## 14. KALKIŲ ŠALINIMAS

#### Svarbu!

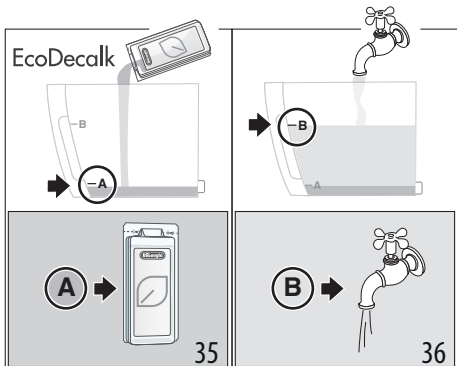
- Prieš naudodami perskaitykite ant kalkių šalinimo priemonės pakuotės pateiktas instrukcijas ir ženklimą.
- Svarbu naudoti tik „De'Longhi“ kalkių šalinimo priemonę. Naudojant netinkamą kalkių šalinimo priemonę ir (arba) netinkamai atliekant kalkių šalinimą, gali atsirasti gedimų, kuriems netaikoma gamintojo garantija.
- Kalkių šalinimo priemonė gali pažeisti trapius paviršius. Jei produktas netyčia išsiliejo, nedelsdami išdžiovinkite.

Norint paalinti kalkes	
Kalkių šalinimo priemonė	„De'Longhi“ kalkių šalinimo priemonė
Talpykla	Rekomenduojama talpa: 2 l
Laikas	~ 45 min.

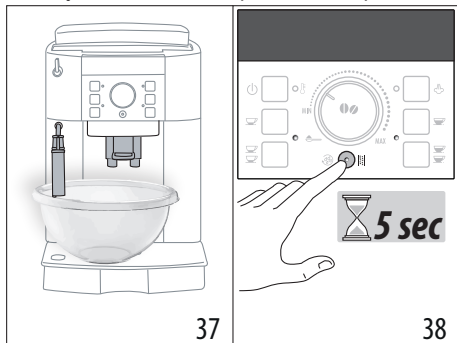
Pašalinkite kalkes iš prietaiso, kai  lemputė „B5“ „34 pav.“ mirksi valdymo skydelyje „B“.



1. Įjunkite aparatą ir palaikite, kol jis bus paruoštas naudoti.
2. Ištuštinkite lašėjimo padėklą „A17“ ir kavos tirščių talpyklą „A13“ ir vėl įdėkite juos į savo vietą aparate.
3. Visiškai ištuštinkite vandens indą „A9“ ir pašalinkite vandens minkštiklio filtrą „C3“ (jei yra).



4. Įpilkite kalkių šalinimo priemonės „C2“ į indą iki lygio A (atitinka 100 ml pakuotę), paženkliną ant vidinio indo paviršiaus „35 pav.“, tada įpilkite litrą vandens iki lygio B „36 pav.“ ir įdėkite vandens indą atgal į prietaisą.
5. Padėkite mažiausiai 2 litrų talpos indą po kapučino ruošimo įtaisu „A18“ ir kavos snapeliais „A12“ „37 pav.“.



6. Palaukite, kol kavos lemputės pradės nuolat degti.
7. Nuspauskite ir laikykite mygtuką „B5“ „38 pav.“ mažiausiai 5 sekundes, kad patvirtintumėte, jog įdėjote tirpalo ir pradėkite kalkių šalinimo procedūrą. Lemputė ant

mygtuko pradeda degti nuolat nurodyma, kad kalkių šalinimo programa prasidėjo.

8. Lemputė mirksi nurodyma, kad karšto vandens / garų ratuką „A19“ turi būti pasuktas į padėtį I.

### Svarbu! Nusiplykymo pavojus

Karštas vanduo su rūgštimi teka per kapučino ruošimo įtaisą ir kavos snapelius. Būkite atsargūs, kad išvengtumėte sąlyčio su šio tirpalo purlais.

9. Kai ratuką pasuktas į padėtį I, prasideda kalkių šalinimo programa ir kalkių šalinimo skystis išteka iš kapučino ruošimo įtaiso bei kavos snapelių. Keli skalavimai ir pauzės atliekami automatiškai norint pašalinti kalkių likučius iš kavos aparato vidaus.

Maždaug po 25 minučių, kalkių šalinimas sustabdomas ir valdymo skydelyje mirksi lemputės bei . Pasukite karšto vandens / garų ratuką į padėtį 0.

10. Dabar prietaisas yra paruoštas skalauti švari vandeniu. Ištuštinkite talpyklą, skirtą kalkių šalinimo tirpalui surinkti. Ištraukite vandens indą, ištuštinkite, išskalaukite po tekančiu vandeniu, pripilkite šviežio vandens iki „MAX“ lygio ir vėl įdėkite atgal į prietaisą. Lemputė mirksi.
11. Padėkite tuščią indą, naudotą kalkių šalinimo priemonės tirpalui surinkti, po kapučino ruošimo įtaisu ir kavos piltuvėliais „37 pav.“.
12. Pasukite karšto vandens / garų ratuką į padėtį I, kad pradėtumėte skalauti. Karštas vanduo pirmiausia tiekiamas iš kapučino ruošimo įtaiso, toliau tiekiamas ir baigiamas tiekti iš kavos snapelių.
13. Kai vandens indas yra visiškai tuščias, valdymo skydelyje mirksi lemputės ir . Pasukite garų / karšto vandens ratuką į padėtį 0.
14. Ištuštinkite talpyklą, skirtą skalavimo vandeniui surinkti. Išimkite vandens indą, vėl įdėkite vandens minkštiklio filtrą (jei prieš tai buvo išimtas), pripilkite indą šalto vandens iki „MAX“ lygio ir įstatykite į prietaisą. Garų lemputė mirksi.
15. Padėkite tuščią indą, naudotą skalavimo vandeniui surinkti, po kapučino ruošimo įtaisu;
16. Pasukite karšto vandens / garų ratuką į padėtį I. Prietaisas vėl pradeda skalauti tik iš kapučino ruošimo įtaiso.
17. Kai jis baigia, garų lemputė mirksi valdymo skydelyje. Pasukite karšto vandens / garų ratuką į padėtį 0.
18. Papildykite vandens indą šviežiu vandeniu iki „MAX“ lygio ir vėl įdėkite atgal į aparatą.

Dabar kalkių šalinimo ciklas baigtas.

### Atkreipkite dėmesį!

- Jei kalkių šalinimo ciklas tinkamai nebaigtas (pvz., nėra elektros), rekomenduojame pakartoti ciklą.

- Normalu, kad po kalkių šalinimo „A13“ tirščių talpykloje yra vandens.
- Jei vandens indas nebuvo pripildytas iki „MAX“ lygio, baigiant šalinti kalkes, prietaisas paprašo atlikti trečiąjį skalavimą, kad būtų užtikrinta, jog kalkių šalinimo tirpalas bus visiškai pašalintas iš aparato vidinių kontūrų. Prieš pradėdami skalauti nepamirškite ištuštinti lašėjimo padėklą.

## 15. TECHNINIAI DUOMENYS

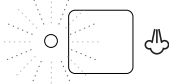




Įtampa:	220–240 V~ 50/60 Hz maks. 10 A
Suvartojama galia:	1450 W
Slėgis:	1,5 MPa (15 barų)
Maks. vandens indo talpa:	1,8 l
Dydis l x G x A:	240 x 430 x 350
Svoris:	8,9 kg
Maks. pupelių talpyklos talpa:	250 g





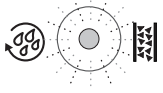
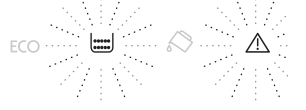
„De’Longhi“ pasilieka teisę bet kuriuo metu keisti techninę specifikaciją ir savo gaminių stilių nepablogindama jų funkcionalumo ir kokybės.

### 15.1 Energijos taupymo patarimai










- Nustatykite automatinio išjungimo režimą 15 minučių (žr. skyrių „6. Automatinis išsijungimas“):
- Įjunkite energijos taupymą (žr. skyrių „7. Energijos taupymas“);
- Kai paprašoma aparate, atlikite kalkių šalinimo ciklą.

## 16. LEMPUČIŲ PAAIŠKINIMAS

RODOMA LEMPUTĖ	GALIMA PRIEŽASTIS	SPRENDIMAS
	Garų / karšto vandens ratukas turi būti įjungtas „A19“	Pasukite karšto vandens / garų ratuką.
ECO   <b>MIRKSĖJIMAS</b>	Nepakankamas vandens kiekis inde „A9“.	Pripilkite indą vandens ir (arba) tinkamai jį įstatykite stumdami kuo toliau, kol užsifiksuos savo vietoje.
ECO  	Indas „A9“ nėra tinkamai įdėtas savo vietoje.	Tinkamai įstatykite indą ir spauskite kiek įmanoma toliau.
→		

RODOMA LEMPUTĖ	GALIMA PRIEŽASTIS	SPRENDIMAS
 <p><b>MIRKSĖJIMAS</b></p>	<p>Tirščių talpykla „A13“ yra pilna.</p>	<p>Ištuštinkite tirščių talpyklą ir lašėjimo padėklą „A17“, išvalykite ir pakeiskite. Svarbu: išimant lašėjimo padėklą, kavos tirščių talpyklą REIKIA ištuštinti net tada, jei joje yra tik keli tirščiai. Jei to nebus atlikta, ruošiant kitus kavos puodelius, kavos tirščių talpykla gali prisipildyti daugiau, negu tikėtasi, ir užkimšti aparatą.</p>
	<p>Po valymo tirščių talpykla „A13“ nebuvo pakeista.</p>	<p>Išimkite lašėjimo padėklą „A17“ ir įdėkite kavos tirščių talpyklą.</p>
 <p><b>MIRKSĖJIMAS</b></p>	<p>Malimas per smulkus ir kava tiekiamas per lėtai arba iš viso netiekiamas.</p> <p>Jei yra vandens minkštiklio filtras „C3“, gali būti, kad į kontūrą pateko oro burbuliukas, trukdantis tiekti vandenį.</p>	<p>Pakartokite kavos tiekimą ir, veikiant kavos malūnėliui, pasukite malimo reguliavimo ratuką „A2“, 10 pav.“ vienu spustelėjimu pagal laikrodžio rodyklę link „7“. Jei paruošus mažiausiai 2 kavos puodelius vis dar tiekiamas per lėtai, pakartokite taisymo procedūrą pasukdami malimo reguliavimo ratuką dar vieną spragtelėjimą (žr. skyrių „9.3 Kavos malūnėlio reguliavimas“). Jei problema išlieka, pasukite garų ratuką „A19“ į padėtį I ir išleiskite kažkiek vandens iš kapučino ruošimo įtaiso.</p> <p>Tiekite truputį vandens iš kapučino ruošimo įtaiso „A18“ pasukdami garų / karšto vandens ratuką „A19“ į padėtį II, kol srautas bus vienodas „5 pav.“.</p>
 <p><b>MIRKSĖJIMAS</b></p>	<p>Maltos kavos funkcija buvo pasirinkta nededant jokios maltos kavos į piltuvėlį „A6“.</p>	<p>Įdėkite maltos kavos į piltuvėlį arba panaikinkite „maltos kavos“ funkcijos pasirinkimą.</p>
 <p><b>MIRKSĖJIMAS</b></p>	<p>Iš aparato reikia išvalyti kalkes.</p>	<p>Turi būti atlikta kalkių šalinimo procedūra, aprašyta skyriuje „14. Kalkių šalinimas“.</p>
 <p><b>MIRKSĖJIMAS</b></p>	<p>Buvo panaudota per daug kavos.</p>	<p>Pasirinkite švelnesnį skonį arba sumažinkite maltos kavos kiekį, tada dar kartą paruoškite kavą.</p>
→		





RODOMA LEMPUTĖ	GALIMA PRIEŽASTIS	SPRENDIMAS
ECO    <b>MIRKSĖJIMAS</b>	Kavos pupelės baigėsi.	Pripildykite pupelių talpyklą „A7“.
	Maltos kavos piltuvėlis „A6“ užsikimšo.	Ištuštinkite piltuvėlį, kaip aprašyta skyriuje „13.8 Maltos kavos piltuvėlio valymas“.
ECO    <b>MIRKSĖJIMAS</b>	Po valymo nebuvo pakeistas infuzorius „A11“.	Istatykite infuzorių, kaip aprašyta skyriuje „13.9 Infuzoriaus valymas“.
ECO   	Prietaiso vidus yra labai nešvarus.	Kruopščiai išvalykite prietaiso vidų, kaip aprašyta skyriuje „13. Valymas“. Jei pranešimas po valymo vis dar rodomas, kreipkitės į klientų aptarnavimo centrą.

## 17. TRIKČIŲ ŠALINIMAS

Toliau pateikiamas kai kurių galinčių pasitaikyti veikimo sutrikimų sąrašas.

Jei problemos nepavyksta išspręsti aprašytu būdu, kreipkitės į klientų aptarnavimo skyrius.

PROBLEMA	GALIMA PRIEŽASTIS	SPRENDIMAS
Kava nėra karšta.	Puodeliai nebuvo iš anksto pašildyti.	Pašildykite puodelius išskalaudami juos karštu vandeniu. Atkreipkite dėmesį: galima naudoti karšto vandens arba skalavimo funkciją.
	Infuzorius „A11“ atvėjo, nes praėjo 2/3 minutės nuo paskutinio kavos paruošimo.	Prieš ruošdami kavą, pašildykite infuzorių paspausdami   skalavimo mygtuką „B5“.
	Nustatyta žema kavos temperatūra.	Meniu nustatykite aukštesnę kavos temperatūrą (žr. skyrių „9.4 Temperatūros nustatymas“).
Kava yra silpna arba nepakankamai kreminė.	Kava sumalta per stambiai.	Pasukite malimo nustatymo ratuką „A2“ vieną spragtelėjimą prieš laikrodžio rodyklę, kai kavos malūnėlis veikia „8 pav.“. Toliau spauskite po vieną spragtelėjimą, kol bus tiekama tinkama kava. Poveikis matomas paruošus 2 puodelius kavos (žr. skyrių „9.3 Kavos malūnėlio reguliavimas“).
	Kava netinkama.	Naudokite espresso kavos aparatams skirtą kavą.
→		

<b>PROBLEMA</b>	<b>GALIMA PRIEŽASTIS</b>	<b>SPRENDIMAS</b>
Kava tiekama per lėtai arba po lašelj vienu metu.	Kava sumalta per smulkiai.	Pasukite malimo nustatymo ratuką „A2“ vieną spragtelėjimą pagal laikrodžio rodyklę, kai kavos malūnėlis veikia „8 pav.“. Toliau spauskite po vieną spragtelėjimą, kol bus tiekama tinkama kava. Poveikis matomas paruošus 2 puodelius kavos (žr. skyrių „9.3 Kavos malūnėlio reguliavimas“).
Kava neišbėga iš vieno arba abiejų snapelių.	Snapeliai yra užsiklokę.	Išvalykite snapelius „A12“ dantų krapštuku.
Pieno putose yra didelių burbulų	Pienas nėra pakankamai šaltas arba nėra pusiau nugriebtas.	Idealiu atveju, naudokite nugriebtą arba pusiau nugriebtą pieną iš šaldytuvo (apie 5 °C). Jei rezultatas nėra toks, kokio tikėtasi, išbandykite kito gamintojo pieną.
Pienas neputoja	Kapučino ruošimo įtaisas „A18“ nešvarus.	Išvalykite, kaip aprašyta skyriuje „11.1 Kapučino ruošimo įtaiso valymas po naudojimo“.
Garų tiekimas sustoja	Apsauginis prietaisas išjungia garus po 3 minučių.	Palaukite kelias minutes ir tada dar kartą įjunkite garų funkciją.
Kalkių šalinimo pabaigoje prietaisas paprašo trečio skalavimo	Dviejų skalavimo ciklų metu vandens indas nebuvo pripildytas iki MAX lygio.	Vadovaukitės prietaiso rodomais nurodymais, tačiau pirmiausia ištuštinkite lašėjimo padėklą „A17“, kad vanduo nepersipildytų.
Prietaisas neįsijungia	Jis nėra įjungtas į elektros lizdą.	Įjunkite į elektros lizdą.
	Jei yra, įsitikinkite, kad pagrindinis jungiklis „A8“ yra įjungtas.	Paspauskite pagrindinį jungiklį į padėtį I „1 pav.“.

**Register Now**   
[www.delonghi.com/register](http://www.delonghi.com/register)