

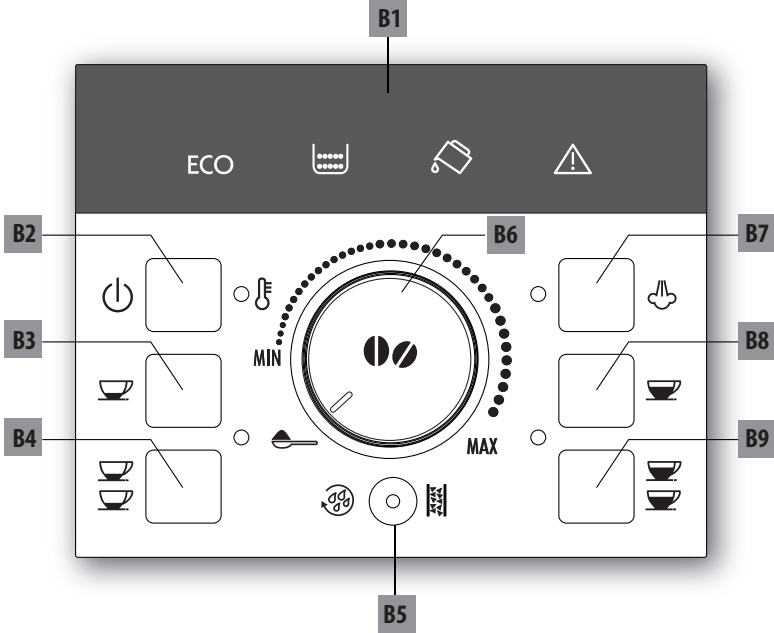
ECAM11.1XX - 12.1XX - 20.1XX - 21.1XX - 22.1XX

KAHVE MAKİNESİ
Kullanım için talimatlar

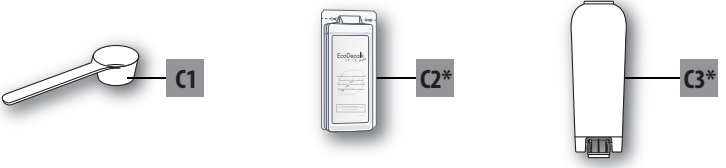


DeLonghi

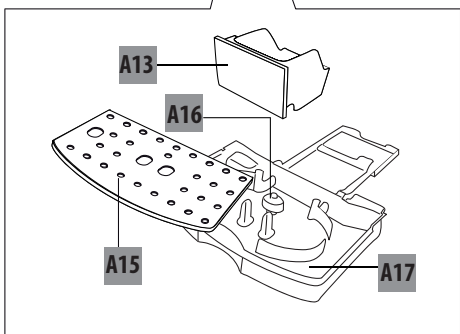
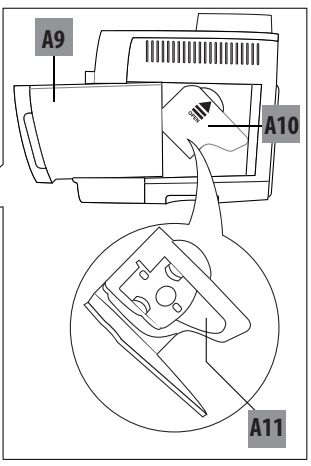
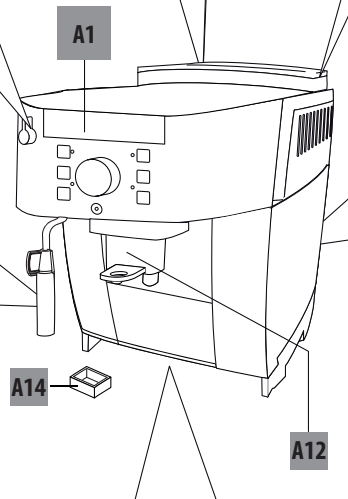
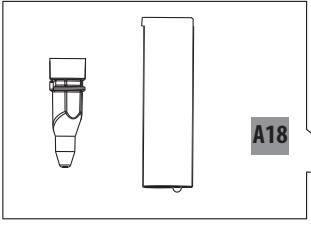
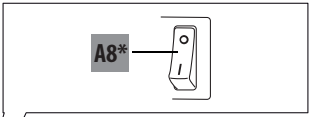
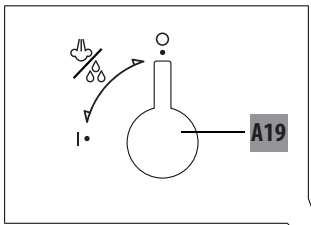
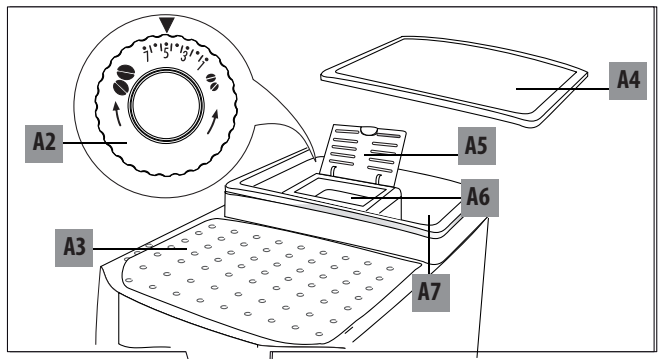
B

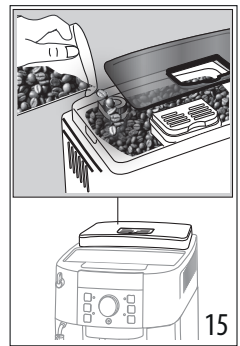
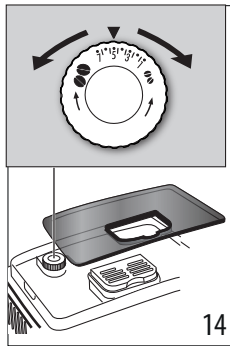
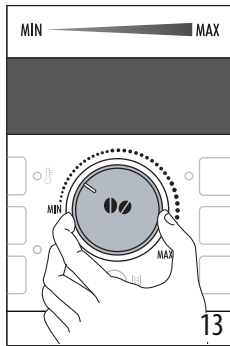
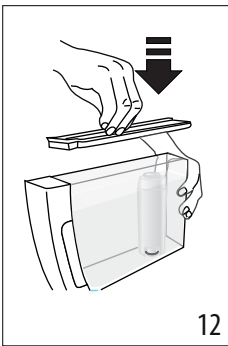
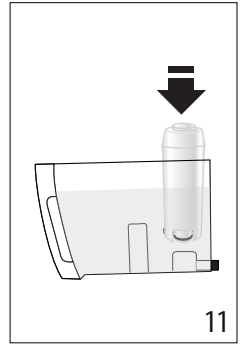
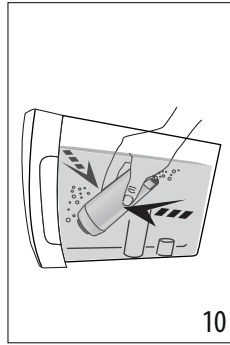
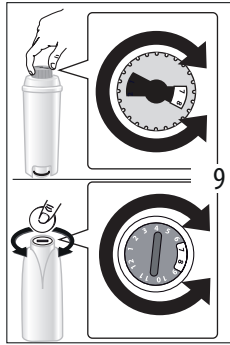
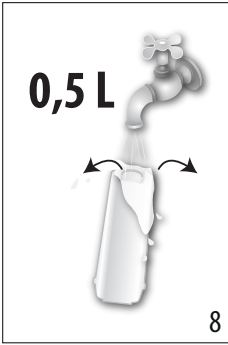
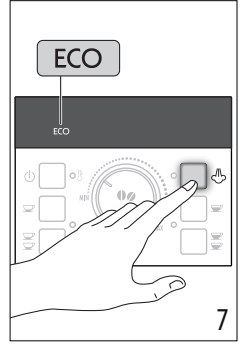
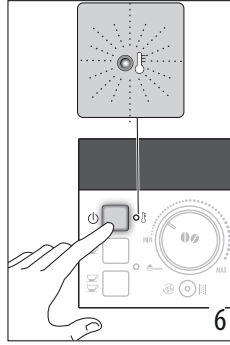
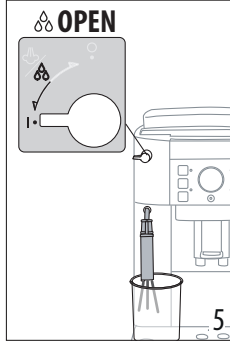
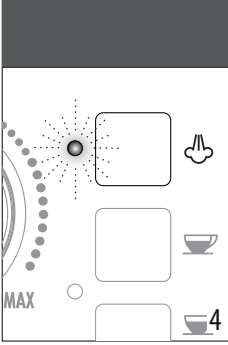
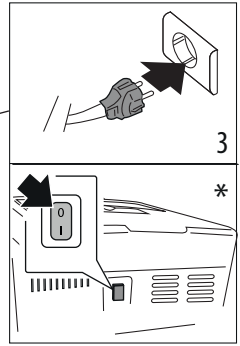
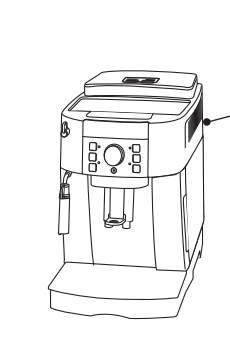
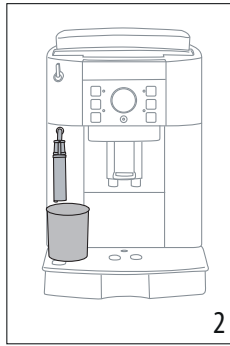
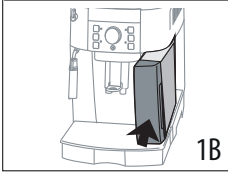
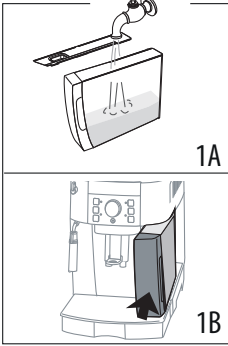


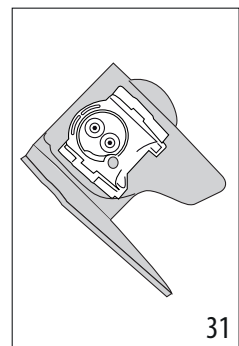
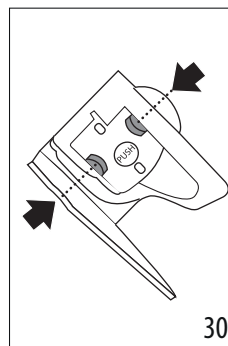
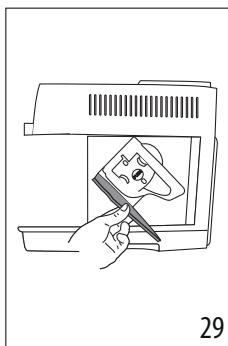
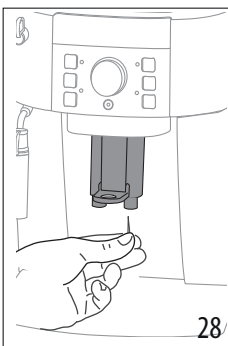
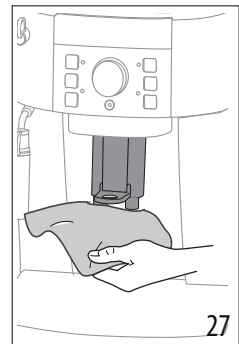
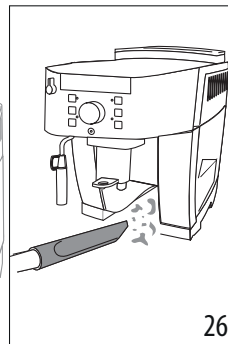
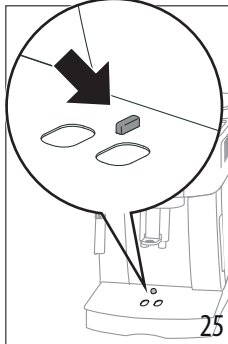
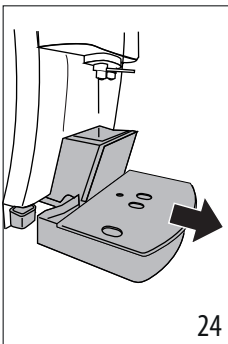
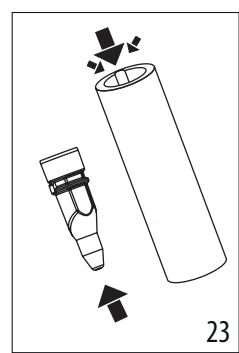
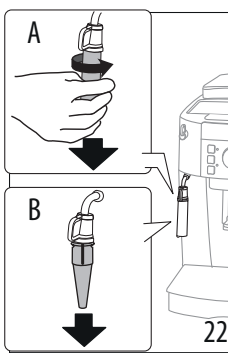
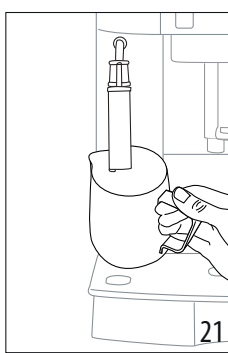
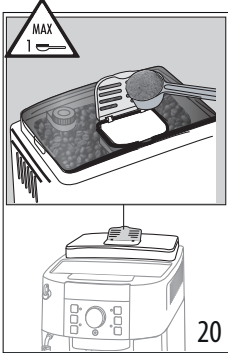
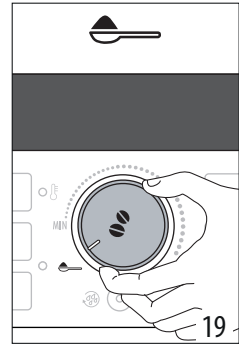
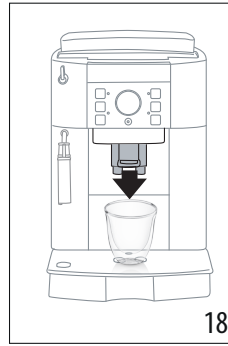
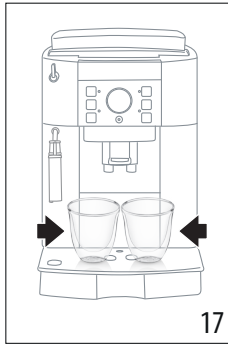
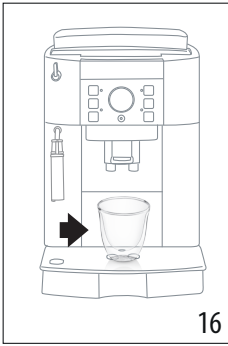
C



A







İÇİNDEKİLER

1. GİRİŞ	7
1.1 Sorunlar ve çözümleri.....	7
2. TANIMLAMA	7
2.1 Cihazın tanımlaması (sayfa 3 - A)	7
2.2 Kontrol panelinin tanımı (sayfa 2 - B).....	7
2.3 Aksesuarların açıklaması (sayfa 2 - C).....	7
2.4 İkaz lambalarının tanımı	7
3. CİHAZIN İLK DEFA ÇALIŞTIRILMASI	8
4. CİHAZIN AÇILMASI	8
5. CİHAZIN KAPATILMASI	8
6. OTOMATİK KAPANMA	8
7. ENERJİ TASARRUFU.....	9
8. SU YUMUŞATMA FİLTRESİ (*VARSA)	9
8.1 Filtrenin takılması	9
8.2 Yumuşatma filtresinin çıkarılması ve değiştirilmesi	9
9. KAHVE HAZIRLANMASI	9
9.1 Kahve tadının seçimi	9
9.2 Fincandaki kahve miktarının seçilmesi	10
9.3 Kahve değirmeninin ayarlanması.....	10
9.4 Sıcaklığın ayarlanması.....	10
9.5 Daha sıcak bir kahve için tavsiyeler	10
10. ÇEKİRDEK KAHVE KULLANARAK KAHVE HAZIRLANMASI	10
10.1 Çekilmiş kahve kullanarak kahve hazırlama	11
11. CAPPUCINO HAZIRLANMASI	11
11.1 Cappuccino hazırlayıcının kullanımdan sonra temizlenmesi	11
12. SICAK SU HAZIRLANMASI	12
13. TEMİZLİK.....	12
13.1 Makinenin temizliği	12
13.2 Makinenin iç tesisatının temizlenmesi	12
13.3 Atık kahve kabının temizliği	12
13.4 Damla toplama haznesi ile yoğunlaşma sıvısı toplama haznesinin temizlenmesi	12
13.5 Makinenin içinin temizlenmesi	13
13.6 Su haznesinin temizliği	13
13.7 Kahve dağıtıcısı ağızlarının temizliği	13
13.8 Çekilmiş kahve doldurma hunisinin temizliği.. 13	
13.9 Demlik temizliği	13
14. KİREÇ ÇÖZME.....	13
15. TEKNİK ÖZELLİKLER	15
15.1 Enerji tasarrufuyla ilgili tavsiyeler	15
16. İKAZ LAMBALARININ ANLAMLARI.....	15
17. SORUNLARIN GİDERİLMESİ	17

Cihazı kullanmadan önce güvenlikle ilgili uyarılar kitapçığını daima okuyun.

1. GİRİŞ

1.1 Sorunlar ve çözümleri

Herhangi bir problemle karşılaştığınız halde, her şeyden önce ""16. İkaz lambalarının anlamları"" ve ""17. Sorunların giderilmesi"" paragraflarında belirtilen uyarıları takip edin.

Bunların yetersiz kalması halinde veya daha fazla açıklama için ekli "Müşteri hizmetleri" belgesinde belirtilen numarayı arayarak müşteri hizmetlerine danışmanız tavsiye edilir.





Eğer bulunduğunuz ülke belgede listelenmiyorsa, garanti belgesinde belirtilen numarayı arayın. Onarım işlemleri için yalnızca De'Longhi Teknik Servisine başvurun.


2. TANIMLAMA


2.1 Cihazın tanımlaması (sayfa 3 - A)


- A1. Kontrol paneli
- A2. Çekim derecesi ayar düğmesi
- A3. Fincan rafı
- A4. Kahve çekirdeği haznesinin kapağı
- A5. Çekilmiş kahve hunisi kapağı
- A6. Çekilmiş kahveyi doldurma hunisi
- A7. Kahve çekirdeği haznesi
- A8. Ana şalter (*varsa)
- A9. Kapaklı su haznesi* (*varsa)
- A10. Demlik kapağı
- A11. Demlik
- A12. Kahve dağıtıcısı (yüksekliği ayarlanabilir)
- A13. Atık kahve kabı
- A14. Yoğuşma sıvısı toplama haznesi
- A15. Fincan yerleştirme tepsi
- A16. Damla toplama haznesi su seviye göstergesi
- A17. Damla toplama haznesi
- A18. Cappuccino hazırlayıcı
- A19. Buhar/sıcak su düğmesi

2.2 Kontrol panelinin tanımı (sayfa 2 - B)

- B1. İkaz lambaları
- B2.  tuşu: makineyi açmak veya kapatmak için
- B3.  tuşu: 1 fincan koyu kahve hazırlamak için.
- B4.  tuşu: 2 fincan koyu kahve hazırlamak için.
- B5.  tuşu: durulama işlemi yapmak veya kireç çözme işlemine geçmek için
- B6. Seçim düğmesi: istediğiniz kahve miktarını veya çekilmiş kahveyle işlem yapmayı seçmek için çevirin

B7.  tuşu: süt bazlı içecek hazırlamak amacıyla buhar dağıtımı yapmak için







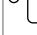

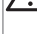

B8.  tuşu: 1 fincan uzun kahve hazırlamak için


B9.  tuşu: 2 fincan uzun kahve hazırlamak için.

2.3 Aksesuarların açıklaması (sayfa 2 - C)

- C1. Dozaj ölçеği
- C2. Kireç çözücü (*varsa)
- C3. Su yumuşatma filtresi (*varsa)

2.4 İkaz lambalarının tanımı

İKAZ LAMBASI	ANLAMI
	İkaz lambası yanıp söner: makinenin ısınmakta veya durulama yapmakta olduğunu gösterir.
	Cihazın 1 veya 2 fincan koyu kahve dağıtımı yapmakta olduğunu gösterir.
	Cihazın 1 veya 2 fincan uzun kahve dağıtımı yapmakta olduğunu gösterir.
	İkaz lambası sabit yanar: "buhar" fonksiyonunun seçili olduğunu gösterir.
	İkaz lambası yanıp söner: buhar düğmesinin çevrilmesi gerektiğini gösterir.
	Kontrol panelinde bir alarm görüntülediğini gösterir (bkz. Par."16. İkaz lambalarının anlamları").
	İkaz lambası sabit yanar: atık kahve kabının bulunmadığını gösterir: bu kabın takılması gerekir.
	İkaz lambası yanıp söner: atık kahve kabının dolu olduğunu ve boşaltılması gerektiğini gösterir.
	İkaz lambası sabit yanar: su haznesinin yerinde bulunmadığını gösterir.
	İkaz lambası yanıp söner: haznedeki suyun yeterli olmadığını gösterir.


İKAZ LAMBASI	ANLAMI
	İkaz lambası yanıp söner: cihazda kireç çözme işleminin yapılması gerektiğini gösterir (bkz. Par. "14. Kireç çözme").
	İkaz lambası sabit yanar: cihazın kireç çözme işlemi yapmakta olduğunu gösterir.
ECO	"Enerji Tasarrufu" modunun etkin olduğunu gösterir.

3. CİHAZIN İLK DEFA ÇALIŞTIRILMASI

Önemli Not:

- İlk kullanımda su veya sütle temas edecek çıkarılabilen aksesuarların tümünü sıcak suyla durulayın.
- İlk kullanımda su devresi boş olduğundan makine çok gürültü çıkarabilir: devre doldukça bu gürültü azalacaktır.
- Değirmendeki muhtemel kahve emareleri satışa sunulmadan önce makinenin çalışmasıyla ilgili yapılan testlere bağlıdır; bu testler ürün için gösterdiğimiz titizliğin bir sonucudur.

Aşağıda belirtilen talimatları izleyerek devam edin:

- Su haznesini «A9» çıkarn «Şek. 1A.» MAX çizgisine kadar soğuk su ile doldurduktan sonra hazneyi yerine takın «Şek. 1B».
- Cappuccino dağıtıcısının «A18» altına kapasitesi en az 100 ml olan bir kap yerleştirin «Şek. 2».
- Cihazı elektrik şebekesine bağlayın.
- Ana şalter olan modellerde «A8», bu şalterin I konumunda basılı olduğundan emin olun «Şek. 3».
- Kontrol panelinde  ikaz lambası «B7» yanıp söner «Şek. 4».
- Buhar düğmesini «A19» "I" konumuna çevirin «Şek. 5»: cihaz cappuccino dağıtıcısından su dağıtır ve ardından kapanır.
- Buhar düğmesini 0 konumuna çevirin.
- Artık kahve makinesi normal kullanım için hazırdır.

Önemli Not:

- İlk kullanımda, makinenin tatmin edici bir sonuç vermeye başlamasından önce 4-5 kahve ve 4-5 cappuccino yapmak gereklidir.
- Daha da keyifli bir kahve lezzeti için ve makinenin daha da verimli olabilmesi amacıyla, "8. Su yumuşatma filtresi (*varsa)" bölümünde yer alan talimatlar doğrultusunda yumuşatma filtresinin «C3» takılması tavsiye olunur. Elinizdeki modelin donatımında filtre yoksa, De'Longhi Yetkili Servis Merkezlerinden filtreyi edinebilirsiniz.



4. CİHAZIN AÇILMASI

Önemli Not:

- Cihaz her açıldığında, durduramayacağınız bir ön ısıtma ve çalkalama işlemi otomatik olarak uygular. Cihaz, yalnızca bu evreler tamamlandıktan sonra hazır konuma geçer.
- Yalnızca ana şalter bulunan modellerde*«A8»: Cihazı açmadan önce cihazın arkasında bulunan ana şalterin I konumunda «Şek. 3» olduğundan emin olun.

Yanma Tehlikesi!

Durulama sırasında kahve dağıtıcısı ağızlarından «A12» dışarı bir miktar sıcak su çıkar ve bu su alttaki damla toplama haznesinde toplanır. Su sıçramaları ile temas etmeye dikkat edin.

- Cihazı açmak için  «B2» tuşuna basın «Şek. 6»:  ikaz lambası, cihaz otomatik ısıtma ve durulama yapana kadar yanıp söner (bu şekilde cihaz, hazneyi ısıtmanın yanı sıra sıcak suyu tüm dahili kanallarda dolaştırarak bu aksamın da ısınmasını sağlar).


İkaz lambası sönmüş, kahve dağıtım tuşlarıyla ilgili ikaz lambaları yandığında cihaz gereken sıcaklığa ulaşmış olur.

5. CİHAZIN KAPATILMASI

Kahve hazırlama işlemi yapıldıysa, cihaz her kapatılışında otomatik bir durulama gerçekleştirir.

Yanma Tehlikesi!


Durulama sırasında kahve dağıtıcısı ağızlarından «A12» dışarı bir miktar sıcak su çıkar. Su sıçramaları ile temas etmemeye dikkat edin.

Cihazı kapatmak için  «B2» tuşuna basın. Ayarlanmışsa, cihaz durulama yaptıktan sonra kapanır.

Önemli Not:

Cihaz uzun süre kullanılmıyacaksa, fişin prizden çekilmesi tavsiye edilir. Bu özelliğin olduğu modellerde ana şaltere «A8» 0 konumunda basmak yeterlidir.


Dikkat!

 tuşuyla cihazı kapatmadan (hazırda bekleme) önce kesinlikle fişi prizden çekmeyin veya ana şalter olan modellerde ana şalteri 0 konumuna getirmeyin.

6. OTOMATİK KAPANMA

Cihazın, 15 veya 30 dakika ya da 1, 2 veya 3 saat kullanılmadan kaldığında kapanması için gereken süre değiştirilebilir.

Otomatik kapanmayı yeniden programlamak için aşağıdaki gibi ilerleyin:

-  «B2» tuşuna basarak kapatın. (Fiş elektrik prize takılı olmalıdır ve ana şalter bulunan modellerde ana şalter «A8» I konumunda olmalıdır «Şek. 3»).

- Kumanda panelindeki «B» ikaz lambaları yanana kadar «B9» tuşunu basılı tutun.
- Cihazın otomatik olarak kapanacağı zaman aralığıyla ilgili ikaz lambaları yanana kadar «B3» tuşuna (düğmenin solunda) «B6» basın:

OTOMATİK KAPANMA SÜRESİ	KARŞILIK GELEN İKAZ LAMBALARI
15 dakika	ECO
30 dakika	ECO 
1 saat	ECO 
2 saat	ECO 
3 saat	ECO 

- Seçimi onaylamak için «B8» tuşuna (düğmenin sağında) basın; ikaz lambaları söner.

7. ENERJİ TASARRUFU

Yeşil ECO ikaz lambası yandığında enerji tasarrufu modu etkindir.

"Enerji tasarrufu" modunu devre dışı bırakmak veya etkin kılmak için aşağıdaki gibi ilerleyin:

- «B2» tuşuna basarak kapatın. (Fiş elektrik prizine takılı olmalıdır ve ana şalter bulunan modellerde ana şalter «A8» I konumunda olmalıdır «Şek. 3»).
- ECO ikaz lambası «Şek. 7» yanana kadar «B7» tuşunu basılı tutun.
- Fonksiyonu devre dışı bırakmak için, «B3» tuşuna («B6» düğmesinin solunda) tekrar basın: ECO ikaz yanıp söner.
- Fonksiyonu yeniden açmak için, «B6» tuşuna («B6» düğmesinin solunda) tekrar basın: ECO ikaz lambası sabit olarak yanar.
- Seçimi onaylamak için «B8» tuşuna («B6» düğmesinin sağında) basın: ECO ikaz lambası söner.

Önemli Not:

Enerji tasarrufu modunda makinenin ısınması daha uzun zaman, kahve dağıtımını yapmadan önce birkaç saniye bekleyebilir.

8. SU YUMUŞATMA FİLTRESİ (*VARSA)

Bazı modellere su yumuşatma filtresi «C3» bulunur: sahip olduğunuz modelde bu filtre yoksa, De'Longhi yetkili servis merkezinden tedarik edebilirsiniz.

Dikkat:

- Serin, kuru ve güneş ışınlarına maruz kalmayan bir yerde saklayın.
- Ambalajını açtıktan sonra filtreyi hemen kullanın.
- Makinenin kirecini çözmeden önce filtreyi çıkarın.

Filtrenin doğru kullanımı için aşağıdaki talimatlara uygun hareket edin.

8.1 Filtrenin takılması

- Filtreyi «C3» ambalajından çıkarın ve yaklaşık 0,5 l akan suyun altında durulayın «Şek. 8»
- Tarih diskini sonraki 2 aylık kullanım süresi görüntülene kadar döndürün «Şek. 9».

Önemli Not:

Makine düzenli şekilde kullanılırsa filtre ömrü iki aydır, ancak makine filtre takılı halde kullanılmadan kaldıysa filtrenin ömrü en fazla 3 haftadır.

- Makinenin haznesini «A9» ve su doldurun «Şek. 1A».
- Filtreyi su haznesine takıp, tamamen daldırın ve hava kabarcıklarının çıkması için yatırın «Şek. 10».
- Filtreyi yeniden yuvasına yerleştirin ve sonuna kadar oturtun «Şek. 11».
- Bu özelliğin bulunduğu modellerde, hazneyi kapakla «Şek. 12» kapatıp, ardından hazneyi makineye geri takın.
- Cappuccino hazırlayıcının «A18» altına en az 500 ml kapasiteli bir kap yerleştirin.
- Sıcak su dağıtımını yapmak için buhar düğmesini «A19» I konumuna çevirin.
- En az 500 ml su dağıtımını yaptıktan sonra, buhar düğmesini yeniden 0 konumuna çevirin.

Önemli Not:

Tek bir sıcak su dağıtımını yapmak filtre takmak için yeterli olmayabilir ve kurulum sırasında ikaz lambaları



yanabilir:

Bu durumda «8». maddeyi tekrarlayın.

Artık filtre etkin haldedir, makineyi kullanmaya başlayabilirsiniz.

8.2 Yumuşatma filtresinin çıkarılması ve değiştirilmesi

İki aylık kullanım süresi geçtiğinde (tarih göstergesine bakın) veya cihaz 3 hafta süresince kullanılmadığında, filtrenin «C3» haznedeki «A9» çıkarılması ve yukarıdaki paragrafta açıklanan işlem tekrarlanarak yenisiyle değiştirilmesi gerekir.

9. KAHVE HAZIRLANMASI

9.1 Kahve tadının seçimi

İsteddiğiniz tadı ayarlamak için kahve tadı seçim düğmesini «B6» ayarlayın «Şek. 13»: "MAX" yönünde çevirdiğinizde makinenin öğüteceği çekirdek kahve miktarı artar, dolayısıyla da kahvenin tadı daha sert olacaktır.

Düğme MIN konumunda olduğunda son derece yumuşak bir kahve elde edilirken, düğme MAX konumuna getirildiğinde son derece sert bir kahve elde edilir.

Önemli Not:

- İlk kullanımda, istenen tada karşılık gelen düğme konumunu belirlemek için birden çok kez kahve yapmanız gerekir.
- Düğmeyi MAX konumuna doğru çok fazla çevirmemeye özen gösterin, aksi halde, özellikle de aynı anda iki fincan kahve gerektiğinde, dağıtım çok yavaş olur (damla damla).

9.2 Fincandaki kahve miktarının seçilmesi

Makine, aşağıdaki standart kahve miktarlarında dağıtım yapmak üzere fabrikada ayarlanmıştır:

KAHVE	MİKTAR (ML)
Koyu ☕ «B3»	≈ 40
Uzun ☕ «B8»	≈ 120
2 x Koyu ☕ «B4»	2 x ≈ 40
2 x Uzun ☕ «B9»	2 x ≈ 120

Kahve miktarını (makinenin fincana otomatik olarak dağıttığı miktarı) değiştirmek isterseniz, aşağıdaki gibi ilerleyin:

- İlgili ikaz lambası yanıp sönece kadar uzunluğu değiştirmek istediğiniz tuşu basılı tutun; makine kahve dağıtımına başlar: şimdi tuşu bırakın.
- Fincandaki kahve istediğiniz seviyeye ulaştığında, yeni miktarı hafızaya almak için aynı tuşa bir kez daha basın.

Bu tuşa bastığınız anda makine yeni ayarları hafızasına alır.

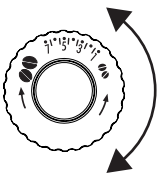
9.3 Kahve değirmeninin ayarlanması

Fabrikada doğru kahve dağıtımına göre önceden ayarlanmış olduğundan kahve değirmeninin en azından ilk başta ayarlanması gerekmez.

Bununla beraber ilk kahveler yapıldıktan sonra, çıkan kahve sulu ve az köpüklü veya çok yavaş geliyorsa (damla damla), çekim derecesinin ayar düğmesi «A2» «Şek. 13» ile bir düzeltme yapılması gerekir.

Önemli Not:

Ayar düğmesi yalnızca kahveli içeceğin hazırlama işleminin başlangıç aşamasında kahve değirmeni çalışırken çevrilmelidir.



Eğer kahve çok yavaş çıkıyor veya hiç çıkmıyor ise, saat yönünde bir kademe çevirin.

Daha tok ve güzel köpüklü kahve elde etmek için saat yönünü tersinde bir kademe çevirin (her seferinde en fazla bir kademe çevirin, aksi halde kahve

damla damla gelebilir).

Bu düzeltmenin etkisi, yalnızca en az 2 sonraki kahve dağıtımdan sonra görülür. Bu ayar sonunda istediğiniz sonucu elde edemezseniz, aynı ayar işlemini bir kademe daha döndürerek tekrarlayın.

9.4 Sıcaklığın ayarlanması

Kahve dağıtımının yapıldığı suyun sıcaklığını değiştirmek isterseniz, aşağıdaki gibi ilerleyin:

- ☺ «B2» tuşuna basarak kapatın. (Fiş elektrik prizine takılı olmalıdır ve ana şalter bulunan modellerde ana şalter «A8» I konumunda olmalıdır «Şek. 3»).
- ☕ «B3» tuşuna («B6» düğmesinin solunda) basın ve kontrol panelindeki ikaz lambaları yanana kadar basılı tutun.
- İstediğiniz sıcaklık seçilene kadar ☕ tuşuna basın:
DÜŞÜK YÜKSEK

ECO ☕ ☕ ⚠
- Seçimi onaylamak için ☕ «B8» tuşuna («B6» düğmesinin sağında) basın; ikaz lambaları söner.

Önemli Not:

Sıcaklık değişimi uzun içeceklerde daha etkilidir.

9.5 Daha sıcak bir kahve için tavsiyeler

Daha sıcak bir kahve elde etmek için aşağıdakilerin yapılması tavsiye edilir:

- Dağıtımdan önce ☕ ☺ «B5» tuşuna basarak durulama yapın; dağıtımdan «A12» makinenin dahili devresini ısıtan sıcak su çıkar ve böylelikle kahvenin daha sıcak olması sağlanır.
- Fincanları sıcak suyla ısıtın (sıcak su fonksiyonunu kullanın).
- Kahve sıcaklığını daha yüksek olarak ayarlayın (bkz. Par. "9.4 Sıcaklığın ayarlanması").

10. ÇEKİRDEK KAHVE KULLANARAK KAHVE HAZIRLANMASI

Dikkat!

Karamelize ve şekerli kahve çekirdekleri kullanmayın, kahve değirmeninin üzerine yapışıp zarar verebilir.

- Kahve çekirdeklerini özel hazneye «A7» «Şek. 15» koyun.
- Şunları kahve dağıtıcısının «A12» altına yerleştirin:
 - 1 kahve istiyorsanız, 1 fincan «Şek. 16».
 - 2 kahve istiyorsanız, 2 fincan «Şek. 17».
- Kahve dağıtıcısını aşağı çekerek fincanlara yaklaştırın: böylece daha iyi köpük elde edebilirsiniz «Şek. 18».
- İstenilen dağıtımla ilgili tuşa basın:



- Hazırlama işlemi başlar ve kontrol panelinde seçilen tuşla ilgili ikaz lambası yanık kalır.

Hazırlama işlemi bittiğinde, cihaz yeni bir kullanım için hazırdır.

Önemli Not:

- Makine kahve yaparken, kahve akışı dağıtım tuşlarından birine basılarak her hangi bir anda durdurulabilir.
- Kahve hazırlama işlemi tamamlandığında, fincandaki kahve miktarını artırmak isterseniz, kahve hazırlama düğmelerinden birini (3 saniye) basılı tutmanız yeterlidir.
- Daha sıcak bir kahve elde etmek için "9.5 Daha sıcak bir kahve için tavsiyeler" paragrafına başvurun.

Dikkat!

- Kahvenin damlalar halinde, az köpüklü sulu veya soğuk şekilde çıkması durumunda "17. Sorunların giderilmesi" bölümünde yer alan tavsiyelere bakın.
- Anlamları "16. İkaz lambalarının anlamları" başlıklı bölümde açıklanan bazı ikaz lambaları kullanım sırasında kontrol panelinde yanabilir.

10.1 Çekilmiş kahve kullanarak kahve hazırlama

Dikkat!

- Çekilmiş kahve hunisine «A6» kesinlikle kahve çekirdeği koymayın, aksi halde makine hasar görebilir.
- Makinenin içinde dağılıp kirlenmesini önlemek için cihaz kapalıyken asla çekilmiş kahve koymayın. Bu durumda makine hasar görebilir.
- 1 silme ölçekten «C1» fazla koymayın, aksi halde makinenin içi kirlenebilir veya huni tıkanabilir.



Önemli Not:

Çekilmiş kahve kullanıyorsanız, her seferinde tek bir kahve hazırlayabilirsiniz.

- Cihazın çalışır durumda olduğundan emin olun.
- Kahve tadı seçim düğmesini «B6» saat yönünün tersine sonuna kadar çevirerek «Şek. 19» konumuna getirin.
- Huninin «A6» tıkalı olmadığından emin olup, ardından silme bir ölçek «C1» çekilmiş kahve koyun «Şek. 20».
- Kahve dağıtıcısını «A12» altına bir fincan yerleştirin.
- İsteddiğiniz 1 fincan dağıtım tuşuna basın («B3» veya «B8»)
- Hazırlama işlemi başlar.

11. CAPPUCCINO HAZIRLANMASI

Yanma Tehlikesi!

Bu işlemler sırasında buhar çıkar. Yanmamaya dikkat edin.

- Bir cappuccino için büyük bir fincanda kahve hazırlayın.
- Yanmamanız için tercihen kulplu bir fincanı hazırlamak istediğiniz her cappuccino başına yaklaşık 100 ml sütle doldurun. Kap boyutunu seçerken, hacminin 2 veya 3 katına çıkacağını hesaba katın.

Önemli Not:

- Daha yoğun ve zengin bir köpük elde etmek için, buzdolabından çıkmış (yaklaşık 5° C) sıcaklıkta tam veya yarı yağlı süt kullanın. Az köpürmüş bir sütü veya iri köpükleri önlemek için, cappuccino hazırlayıcı «A18» daima aşğıdaki "11.1 Cappuccino hazırlayıcının kullanımdan sonra temizlenmesi" paragrafında açıklanan şekilde temizleyin.
- Köpük kalitesi aşğıdakilere göre değişiklik gösterebilir:
 - Süt veya bitkisel içecek tipine.
 - Kullanılan markaya.
 - İçindekilere veya besin değerlerine
- «B7» tuşuna basın: İkaz lambası yanar.
- Cappuccino hazırlayıcı süt kabına daldırın «Şek. 21».
- Birkaç saniye sonra İkaz lambası söndüğünde, buhar düğmesini «A19» I konumuna çevirin «Şek. 5». Cappuccino hazırlayıcıdan buhar çıkarak, süte krema özelliği kazandırır ve hacmini artırır.
- Daha kremalı bir köpük elde etmek için, kabı yumuşak hareketlerle aşğıdan yukarıya doğru döndürün. (3 dakikadan fazla sürekli buhar dağıtımı yapmamanız tavsiye edilir).
- İsteddiğiniz köpük düzeyine ulaştığınızda, buhar düğmesini 0 konumuna çevirerek buhar dağıtımını kapatın.

Yanma Tehlikesi!

Süt baloncuklarının neden olabileceği yanıkları önlemek için, buhar dağıtımını köpüklü süt içeren kabı çıkartmadan durdurun.

- Süt kremasını daha önce hazırladığınız kahveye ekleyin. Cappuccino hazır: arzuya göre şeker ekleyin ve isterseniz, köpüğün üzerine bir miktar toz kakao serpiştirin.

11.1 Cappuccino hazırlayıcının kullanımdan sonra temizlenmesi

Süt artıklarının birikmesini veya tıkanmasını önlemek için cappuccino hazırlayıcı «A18» her kullanım sonrasında temizleyin.

- Cappuccino hazırlayıcının altına bir kap yerleştirin ve buhar düğmesini «A19» I konumuna çevirerek birkaç saniye boyunca bir miktar su akıtın «Şek. 5». Ardından sıcak su dağıtımını kesmek için buhar düğmesini 0 konumuna çevirin.
- Cappuccino hazırlayıcının soğuması için birkaç dakika bekleyin; ardından bir elinizle cappuccino hazırlayıcının borusunun tutamağından tutarak ve diğer elinizle cappuccino

hazırlayıcıyı saat yönünün tersine çevirerek «Şek. 21» ve aşağı doğru çekerek çıkarın.

3. Aşağı doğru çekerek buhar ucunu da çıkarın «Şek. 22».
4. Şek. 23'de okla gösterilen deliklerin tıkalı olmadığından emin olun. Gerekirse, bir kürdan yardımıyla delikleri temizleyin.
5. Cappuccino hazırlayıcının parçalarını ılık su ve sünger ile özenle yıkayın.
6. Ağız yerine takın yerine oturana kadar çevirerek ve yukarı iterek cappuccino hazırlayıcıyı ağız üzerine takın.

12. SICAK SU HAZIRLANMASI

Yanma Tehlikesi!

Makineyi sıcak su dağıtımı yapılırken gözetimsiz bırakmayın. Cappuccino hazırlayıcının borusu «A18» dağıtım işlemi sırasında sıcak olduğundan, dağıtım borusunun sapından tutulması gerekir.

1. Cappuccino hazırlayıcının «A18» altına (sıçramaları önlemek için mümkün olduğunca yakına) bir kap yerleştirin.
2. Buhar düğmesini «A19» I konumuna çevirin: dağıtım başlar.
3. Buhar düğmesini 0 konumuna çevirerek dağıtımı kesin.

Önemli Not:

"Energy saving" modunun etkin olması halinde, sıcak su birkaç saniye sonra çıkar.

13. TEMİZLİK

13.1 Makinenin temizliği

Makinenin aşağıdaki kısımları periyodik olarak temizlenmelidir:


- Makinenin iç tesisatı.
- Atık kahve kabı «A13».
- Damla toplama haznesi «A17» ve yağışma sıvısı toplama haznesi «A14».
- Su haznesi «A9».
- Kahve dağıtıcısının ağızları «A12».
- Cappuccino hazırlayıcı «A18».
- Çekilmiş kahve doldurmak için huni «A6».
- Servis kapağı «A11» açıldıktan sonra erişilen demlik «A10».
- Kontrol paneli «A1».

Dikkat!

- Makinenin temizliği için çözücü maddeler ve toz deterjanlar veya alkol kullanmayın. Süper otomatik De'Longhi ile makinenin temizliği için kimyasal katkı maddeleri kullanmanız gerekmez.
- Cihazın hiçbir parçası bulaşık makinesinde yıkanamaz.
- Metal ve plastik yüzeyleri çizebileceklerinden, kireç oluşumlarını ve kahve birikimlerini temizlemek için metal objeler kullanmayın.

13.2 Makinenin iç tesisatının temizlenmesi


3/4 günden uzun süre cihazı kullanmadığınızda, yeniden kullanmaya başlamadan önce cihazı açmanız ve aşağıdaki dağıtımları yapmanız şiddetle tavsiye edilir:

-  «B5» tuşuna basarak 2/3 durulama.
- Sıcak su/buhar düğmesini «A19» I konumuna çevirerek birkaç saniye boyunca sıcak su.

Önemli Not:

- Bu temizliği uyguladıktan sonra atık kahve kabında «A13» su kalması normaldir.

13.3 Atık kahve kabının temizliği

 ikaz lambası yanıp söndüğünde, atık kahve kabının «A13» boşaltılması ve temizlenmesi gerekir. Atık kahve kabı temizlenmediği sürece, ikaz lambası yanıp sönmeye devam eder ve makine kahve yapamaz.

Temizliği gerçekleştirmek için (çalışan makinede):

- Damlatma tepsisi «A17» «Şek. 24» çıkarın, boşaltın ve temizleyin.
- Atık kahve kabını «A13», dibinde birikmiş olabilecek tüm kalıntıları temizlemeye özen göstererek boşaltın ve temizleyin.
- Kırmızı renkli yağışma sıvısı toplama haznesini «A14» de kontrol edin ve doluyrsa boşaltın.

Dikkat!

Damla toplama haznesi çıkarıldığında, tamamen dolu olmasa dahi atık kahve kabının daima temizlenmesi zorunludur.

Eğer bu işlem yapılmazsa, sonraki kahve yapma işlemlerinde atık kahve kabı öngörülen süreden önce dolar ve makine tıkanır.

13.4 Damla toplama haznesi ile yağışma sıvısı toplama haznesinin temizlenmesi

Dikkat!

Damla toplama haznesi «A17» periyodik olarak boşaltılmazsa, su kenarlardan taşıp içeri veya makinenin yanlarına sızabilir. Bu durum makineye, yerleştirme katına ve etrafındaki bölgeye zarar verebilir.

Damla toplama haznesi, içerdiği su seviyesini gösteren bir yüzey göstergesi (kırmızı renkli) içerir «A16» «Şek. 25». Bu göstergesi fincan yerleştirme tepsisinden çıkıntı yapmaya başlamadan önce tepsiyi boşaltmak ve temizlemek gereklidir.

Damla toplama haznesini çıkarmak için:

1. Damla toplama haznesini «A17» ve atık kahve kabını «A13» çıkartın «Şek. 24».
2. Damla toplama haznesini ve atık kahve kabını boşalttıktan sonra yıkayın.
3. Yağışma sıvısı toplama kabını «A14» kontrol edin ve doluyrsa boşaltın.
4. Atık kahve kabı ile birlikte damla toplama haznesini takın.

13.5 Makinenin iinin temizlenmesi

Elektrik arpma tehlikesi!

İ aksamda temizlik iřlemleri yapmadan nce makinenin kapatılmıř (bkz. "5. Cihazın kapatılması") ve elektrik řebekesiyle olan baėlantısının kesilmiř olması gerekir. Makineyi asla suya daldırmayın.

1. Makinenin ierisinde (damlatma tepsisi ıkarılarak eriřilebilir) herhangi bir kir kalmadığını periyodik olarak (yaklařık ayda bir) kontrol edin. Gerekirse, kahve birikimlerini sngerle temizleyin.
2. Artıkları bir elektrik spürgesi ile ekin «řek. 26».

13.6 Su haznesinin temizliėi

1. Su haznesini «A9» nemli ve biraz deterjanlı bir bez ile periyodik olarak (yaklařık ayda bir kez) ve yumuřatma filtresi «C3» (varsa) deėiřtike temizleyin.
2. Filtreyi (varsa) ıkarın ve musluėun altında su ile temizleyin.
3. Filtreyi (varsa) yuvasına takın, hazneyi soėuk suyla doldurup, yuvasına oturtun.
4. (Yalnızca su yumuřatma filtresi bulunan modellerde) 100ml su daėıtımını yapın.

13.7 Kahve daėıtıcısı aėızlarının temizliėi

1. Kahve daėıtıcısı aėızlarını «A12» bir snger veya bez kullanarak temizleyin «řek. 27».
2. Kahve daėıtıcısının deliklerinin tıklı olmadığını emin olun. Gerekirse kahve birikintilerini krdanla temizleyin «řek. 28».

13.8 ekilmiř kahve doldurma hunisinin temizliėi

ekilmiř kahve doldurma hunisinin «A6» tıklı olmadığını periyodik olarak (ayda yaklařık bir kez) kontrol edin. Gerekirse, kahve birikimlerini temizleyin.

13.9 Demlik temizliėi

Demlik «A11» ayda en az bir kez temizlenmelidir.

Dikkat!

Demlik makine alıřırken ıkarılamaz.

1. Makinenin doėru řekilde kapatıldıėından emin olun ("5. Cihazın kapatılması" blmne bakın).
2. Su haznesini «A9» ıkarın.
3. Saė yanda yer alan demlik kapaėını «A10» aın «řek. 29».
4. Renkli iki tespit kancasını ařaėı doėru bastırın ve aynı anda demliėi dıřarı doėru ekin «řek. 30».

Dikkat!

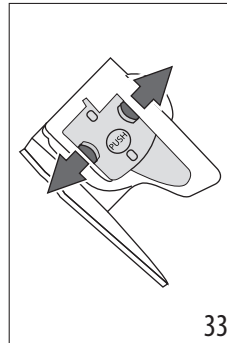
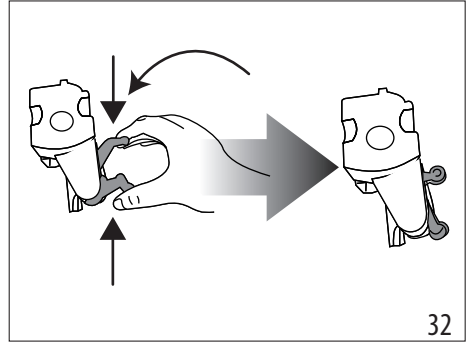
Deterjan zarar verebileceėinden, demliėi deterjan kullanmadan temizleyin.

5. Demliėi yaklařık 5 dakika suya batırın ve sonra musluk altında durulayın.

6. Demliėin zerine oturduėu destekte bulunabilecek kahve artıklarını temizleyin.
7. Temizledikten sonra demliėi desteėine geerek yerine oturtun «řek. 31» ve PUSH (İTİN) yazısı zerine bastırarak tıklama sesini duyacak řekilde sabitleyip yerleřtirin.

nemli Not:

Demliėi yerleřtirmek zor olursa (yerleřtirmeden nce), řek. 32'da gsterildiėi gibi iki kol zerine basarak doėru ebada getirin.



8. Demlik takıldıėında, renkli iki dğmenin dıřarıya doėru atıklarından emin olun «řek. 33».
9. Demlik kapaėını kapatın.
10. Su haznesini geri yerine takın.

14. KIRE ZME

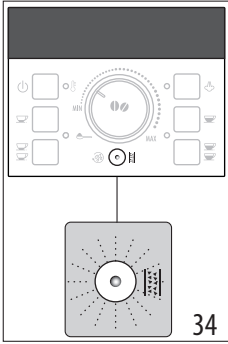
Dikkat!

- Kullanmadan nce kire zcnn etiketini ve ambalajında verilen kullanma talimatlarını okuyun.
- Yalnız De'Longhi kire zc kullanılması tavsiye edilir. Uygun olmayan kire zclerin kullanılması, dzenli řekilde yapılmayan kire zme iřlemleri gibi, reticinin garantisi altına girmeye kusurların doėmasına neden olabilir.
- Kire zc narın yzeylere zarar verebilir. rn kazara dklecek olursa, derhal kurulađın.

Kire zme iřlemini yapmak iin	
Kire zc	De'Longhi kire zc
Kap	Tavsiye edilen kapasite: 2 l
Sre	~45dak

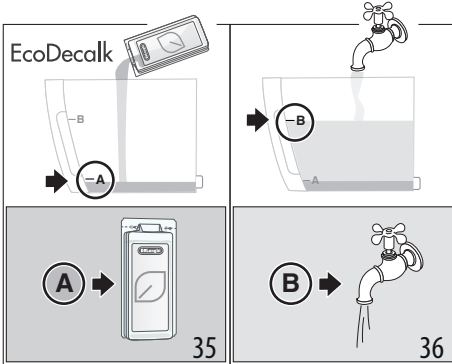
Kontrol paneli «B» üzerinde  «B5» ikaz lambası yandığında makinede kireç çözme işlemi uygulayın «Şek. 34».

Dikkat!

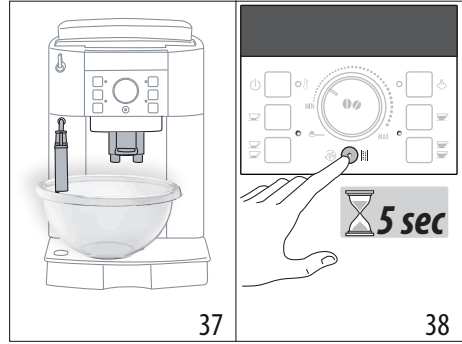




- Kullanmadan önce kireç çözücünün etiketini ve ambalajında verilen kullanma talimatlarını okuyun.
- Yalnız De'Longhi kireç çözücü kullanılması tavsiye edilir. Uygun olmayan kireç çözücülerin kullanılması, düzenli şekilde yapılmayan kireç çözme işlemleri gibi, üreticinin garantisi altına girmeye kusurların doğmasına neden olabilir.

1. Makineyi açın ve kullanıma hazır olmasını bekleyin.
2. Damla toplama haznesini «A17», atık kahve kabını «A13» çıkarın boşaltın ve hepsini geri makineye takın.
3. Varsa su yumuşatma filtresini «C3» çıkarıp, su haznesini «A9» tamamen boşaltın.








4. Su haznesine, haznenin arka tarafında «Şek. 35» A ile belirtilen seviyeye kadar kireç çözücü «C2» dökün (100 ml bir ambalaja denk gelir); sonra B «Şek. 36» seviyesine kadar su doldurup makinedeki yerine takın.
5. Cappuccino hazırlayıcı «A18» ile kahve dağıtıcısının «A12» altına kapasitesi en az 2 litre olan bir kap yerleştirin «Şek. 37».




6. Kahve dağıtımı ikaz lambalarının sabit yanmasını bekleyin.
7.  «B5» tuşunu «Şek. 38» en az 5 saniye basılı tutarak çözeltinin koyulduğunu ve kireç çözme işleminin başlatılacağını onaylayın: Tuşun içindeki ikaz lambası sabit şekilde yanarak kireç çözme programının başlatıldığını gösterir.
8.  buhar ikaz lambası yanıp sönmek sıcak su/buhar düğmesini «A19» I konumuna çevirmeniz gerektiğini bildirir.

Dikkat! Yanma tehlikesi

Cappuccino hazırlayıcı ile kahve dağıtıcısından asit içeren sıcak su çıkar. Bu nedenle bu çözeltiyle temas etmemeye dikkat edin.

9. Düğmeyi I konumuna çevirdiğinizde, kireç çözme programı başlar ve kireç çözücü çözelti cappuccino hazırlayıcıdan ve kahve dağıtıcısından çıkarak makinenin içinden kireç kalıntılarını temizlemek için otomatik olarak belirli aralıklarla bir dizi durulama işlemi yapar.
- Yaklaşık 25 dakika sonra cihaz kireç çözme işlemini tamamlar ve panelde  ve  ikaz lambaları yanıp söner: sıcak su/buhar düğmesini O konumuna çevirin.
10. Cihaz artık taze suyla yeni bir durulama işlemi yapmaya hazırdır. Kireç çözücü çözeltisini toplamakta kullandığınız kabı boşaltın ve su haznesini çıkarıp boşaltın, musluğun altında çalkalayıp MAX seviyesine kadar soğuk su ile doldurun ve makineye yerleştirin:  ikaz lambası yanıp söner.
11. Kireç çözücü çözeltiyi toplamakta kullandığınız kabı boş olarak cappuccino hazırlayıcısının ve kahve dağıtıcısının altına yerleştirin «Şek. 37».
12. Durulamayı başlatmak için sıcak su/buhar düğmesini I konumuna çevirin: Sıcak su önce cappuccino hazırlayıcıdan çıkar, ardında devam ederek kahve dağıtıcısından çıkarak biter.
13. Su haznesi boşaldığında, panelde  ve  ikaz lambaları yanıp sönerler: Sıcak su/buhar düğmesini O konumuna çevirin.
14. Durulama suyunu toplamakta kullandığınız kabı boşaltın ve su haznesini çıkarın, daha önce çıkardysanız su yumu-

şatma filtresini geri takın, hazneyi MAX seviyesine kadar soğuk su ile doldurun ve makineye yerleştirin: ikaz lambası yanıp söner.

15. Durulama suyunu toplamakta kullandığınız kabı boş olarak cappuccino hazırlayıcısının altına yerleştirin.
16. Durulamayı başlatmak için sıcak su/buhar düğmesini I konumuna çevirin: yalnızca cappuccino hazırlayıcıdan durulama suyu çıkar.
17. İşlem sona erdiğinde kontrol panelinde  buhar ikaz lambası yanıp söner: sıcak su/buhar düğmesini 0 konumuna çevirin.
18. Su haznesini MAX ile işaretli seviyeye kadar temiz suyla doldurun ve makineye geri takın.

Kireç çözme işlemi böylece tamamlanmıştır.

Önemli Not!

- Kireç çözme işlemi doğru şekilde sona ermezse (örneğin, elektrik kesilmesi nedeniyle), çevrimin yeniden başlatılması tavsiye edilir.
- Kireç çözme işlemi uygulandıktan sonra atık kahve kabında «A13» su kalması normaldir.
- Su haznesi MAX seviyesine kadar doldurulmadığında cihaz üçüncü bir durulama yapılmasını ister: bu işlem, cihazın iç

tesisatında kireç çözücü çözelti kalmamasını garanti etmek içindir. Durulama işlemini başlatmadan önce damlatma tepsisini boşaltmayı unutmayın.

15. TEKNİK ÖZELLİKLER

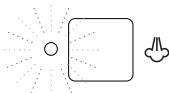



Gerilim:	220-240 V~ 50/60 Hz maks. 10A
Çekilen güç:	1450W
Basınç:	1,5 MPa (15 bar)
Su haznesi azami kapasitesi:	1,8 L
Ebatlar UxGxY:	240x430x350 mm
Ağırlık:	8,9 Kg
Kahve çekirdeği hazne kapasitesi:	250 g




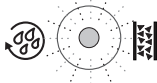


De'Longhi firması, ürünlerin işlevlerinde ve kalitesinde değişiklik yapmadan, teknik ve estetik özelliklerinde dilediği zaman değişiklik yapma hakkını saklı tutar.



15.1 Enerji tasarrufuyla ilgili tavsiyeler

- Otomatik kapanma özelliğini 15 dakikaya ayarlayın ("6. Otomatik kapanma" bölümüne bakın):
- Enerji Tasarrufu özelliğini etkinleştirin ("7. Enerji tasarrufu" bölümüne bakın).
- Makine gerektiyorsa, kireç çözme çevrimini uygulayın.

16. İKAZ LAMBALARININ ANLAMLARI

GÖRÜNTÜLENEN İKAZ LAMBASI	OLASI NEDEN	ÇÖZÜMÜ
	Sıcak su/buhar düğmesinin «A19» çevrilmesi gerekir	Sıcak su/buhar düğmesini çevirin.
 YANIP SÖNER	Haznedeki «A9» su yetersiz.	Su haznesini doldurun ve doğru takın, yerine oturduğundan emin olana kadar bastırın.
 YANIP SÖNER	Hazne «A9» doğru yerleştirilmedi.	Hazneyi sonuna kadar bastırarak doğru şekilde takın.
 YANIP SÖNER	Atık kahve kabı «A13» dolu.	Atık kahve kabını ve damla toplama haznesini «A17» boşaltın, temizleyin ve yerlerine yerleştirin. Önemli: damla toplama haznesi çıkarıldığında, tamamen dolu olmasa dahi atık kahve kabının daima temizlenmesi zorunludur. Eğer bu işlem yapılmazsa, sonraki kahve yapma işlemlerinde atık kahve kabı öngörülen süreden önce dolar ve makine tıkanır.
→		



GÖRÜNTÜLENEN İKAZ LAMBASI	OLASI NEDEN	ÇÖZÜMÜ
	Temizlikten sonra atık kahve kabı «A13» takılmadı.	Damla toplama haznesi «A17» ve atık kahve kabını takın.
 <p>YANIP SÖNER</p>	<p>Çekim çok ince ve kahve bu sebepten dışarıya çok yavaş çıkıyor veya tamamen çıkmıyor.</p> <p>Su yumuşatma filtresi «C3» varsa, devrenin içinde dağıtım yapılmasını engelleyen bir hava kabarcığı kalmış olabilir.</p>	<p>Kahve dağıtımını tekrar edin ve kahve değirmeni çalışırken «A2» «Şek. 10» çekim ayar düğmesini saat yönünde 7 rakamına doğru bir kademe çevirin. En az 2 kahve yapıldıktan sonra, kahve akışı hala çok yavaşlarsa, ayar düğmesini bir kademe daha döndürerek tekrar ayarlayın ("9.3 Kahve değirmeninin ayarlanması" kısmına bakın). Sorun devam ederse, buhar düğmesini «A19» I konumuna çevirip, cappuccino hazırlayıcıdan bir miktar su akıtın.</p> <p>Akış düzenli olana dek sıcak su/buhar düğmesini «A19» I konumuna çevirerek cappuccino hazırlayıcıdan «A18» bir miktar su dağıtımını yapın «Şek. 5».</p>
 <p>YANIP SÖNER</p>	"Pre-ground coffee (Çekilmiş kahve)" fonksiyonu seçilmiş ancak huniye «A6» çekilmiş kahve konulmamış.	Huniye çekilmiş kahve koyun veya çekilmiş kahve seçimini iptal edin.
 <p>YANIP SÖNER</p>	Makinedeki kirecin çözülmesi gerektiğini bildirir.	"14. Kireç çözme" bölümünde açıklanan kireç çözme işleminin mümkün olduğu kadar çabuk yapılması gerekir.
 <p>YANIP SÖNER</p>	Fazla miktarda kahve kullanıldı.	Daha hafif bir tat seçin veya çekilmiş kahve miktarını azaltın ve ardından yeniden kahve dağıtımını isteyin.
 <p>YANIP SÖNER</p>	<p>Kahve çekirdeği bitti.</p> <p>Çekilmiş kahve hunisi «A6» tıkalı.</p>	<p>Çekirdek kahve kabını «A7» doldurun.</p> <p>"13.8 Çekilmiş kahve doldurma hunisinin temizliği" paragrafında açıklandığı gibi huniyi boşaltın.</p>
→		

GÖRÜNTÜLENEN İKAZ LAMBASI	OLASI NEDEN	ÇÖZÜMÜ
 <p>YANIP SÖNER</p>	Temizlik sonrasında demlik «A11» takılmadı.	Şu paragrafta açıklandığı gibi demliği takın: “13.9 Demlik temizliği”.
	Makinenin içi çok kirlidir.	“13. Temizlik” bölümünde açıklandığı gibi makineyi iyice temizleyin. Temizlikten sonra, makine hala bu mesajı gösteriyorsa, bir teknik servis merkezine başvurun.

17. SORUNLARIN GIDERİLMESİ

Aşağıda bazı olası çalışma bozuklukları listelenmiştir.

Sorun açıklanan şekilde çözülemiyorsa, bir Teknik Servis ile temas kurun.

SORUN	OLASI NEDEN	ÇÖZÜMÜ
Kahve sıcak değil.	Fincanlarda ön ısıtma yapılmadı.	Fincanları sıcak su ile çalkalayarak veya durularak ısıtın (Not: sıcak su fonksiyonu kullanılabilir).
	Son kahveden sonra 2/3 dakika geçti ve demlik «A11» soğudu.	Kahve yapmadan önce durulama   «B5» tuşuna basarak demliği ısıtın.
	Ayarlanan kahve sıcaklığı düşük.	Menüden daha yüksek bir sıcaklık ayarlayın (“9.4 Sıcaklığın ayarlanması” bölümüne bakın).
Kahve sulu veya köpüğü az.	Çekilmiş kahve çok iri.	Çekim ayar düğmesini «A2», kahve değirmeni çalışır halde, saat yönünün tersine bir kademe çevirin «Şek. 8». Tatmin edici bir dağıtım elde edene kadar her seferinde bir kademe çevirerek ilerleyin. Etki ancak 2 kahve dağıtımdan sonra görülebilir (bkz. Par. “9.3 Kahve değirmeninin ayarlanması”).
	Kahve uygun değil.	Espresso kahve makinesi kahvesi kullanın.
Kahve çok yavaş veya damlayarak çıkıyor.	Çekilmiş kahve çok ince.	Çekim ayar düğmesini «A2», kahve değirmeni çalışır halde, saat yönünde bir kademe çevirin «Şek. 8». Tatmin edici bir dağıtım elde edene kadar her seferinde bir kademe çevirerek ilerleyin. Etki ancak 2 kahve dağıtımdan sonra görülebilir (bkz. Par. “9.3 Kahve değirmeninin ayarlanması”).
Dağıtım ağzlarının birinden veya her ikisinden kahve çıkmıyor.	Ağzlar tıkalı.	Ağzları «A12» bir kürdanla temizleyin.
		→

SORUN	OLASI NEDEN	ÇÖZÜMÜ
Süt köpüğünde iri baloncuklar var	Süt yeteri kadar soğuk veya yarım yağlı değil.	Tercihen tamamen yağsız veya yarım yağlı ve buzdolabı sıcaklığında (yaklaşık 5°C) süt kullanın. Eğer sonuç hala istediğini gibi değilse, süt markasını değiştirmeyi deneyin.
Süt emülsifiye olmuyor	Cappuccino hazırlayıcı «A18» kirlidir.	“11.1 Cappuccino hazırlayıcısının kullanımdan sonra temizlenmesi” paragrafında açıklandığı gibi uygulama yapın.
Kullanım sırasında buhar dağıtımı kesiliyor	Bir güvenlik donanımı 3 dakika sonra buhar dağıtımını keser.	Birkaç dakika bekleyip, ardından buhar fonksiyonunu yeniden çalıştırın.
Kireç çözme işlemi tamamlandığında cihaz üçüncü bir durulama yapılmasını gerektiriyor	İki durulama işlemi sırasında hazne MAX seviyesine kadar doldurulmamış.	Cihazın istediği gibi ilerleyin ancak suyun taşmasını önlemek için önce damlatma tepsisini «A17» boşaltın.
Cihaz açılmıyor	Fiş prize takılı değil.	Fişi prize takın.
	Yalnızca bu özelliğin olduğu modellerde ana şalterin «A8» açık olduğundan emin olun.	Ana şaltere basarak I konumuna getirin «Şek. 1».

Register Now 
www.delonghi.com/register