

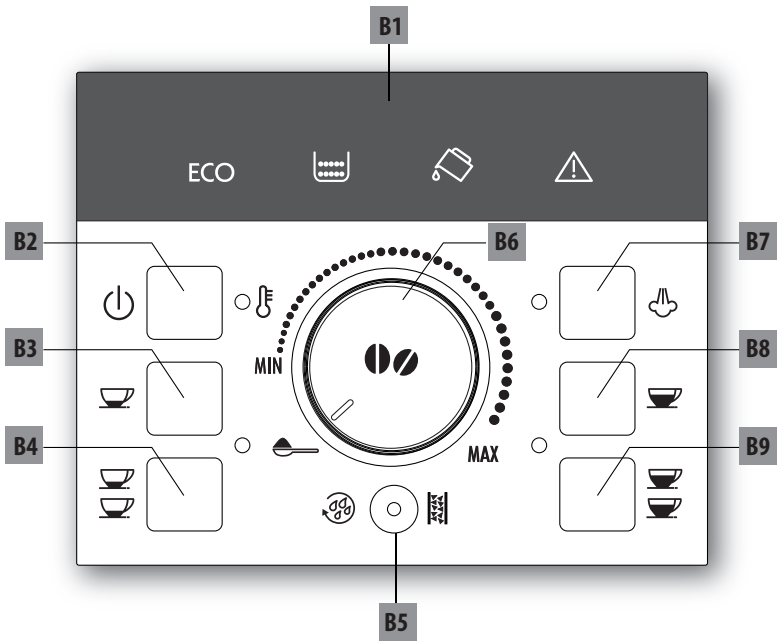
ECAM11.1XX - 12.1XX - 20.1XX - 21.1XX - 22.1XX

KAFFEMASKIN

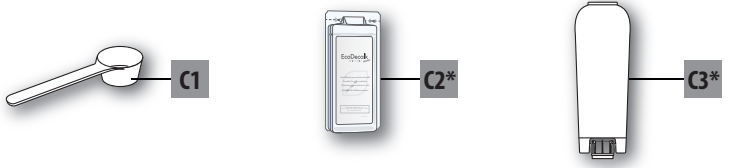


De'Longhi

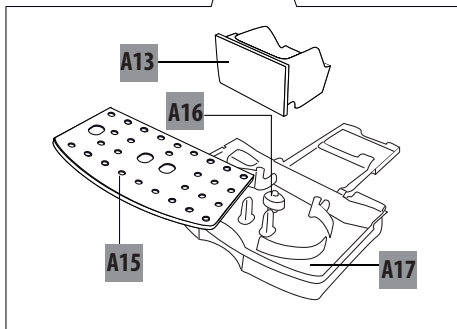
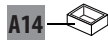
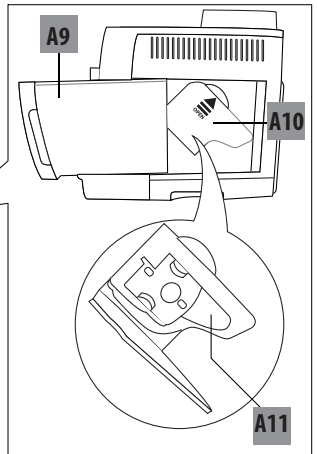
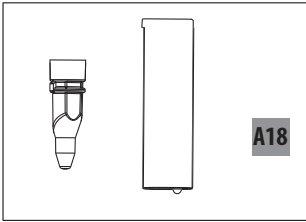
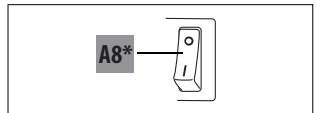
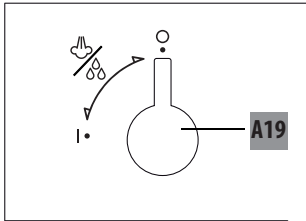
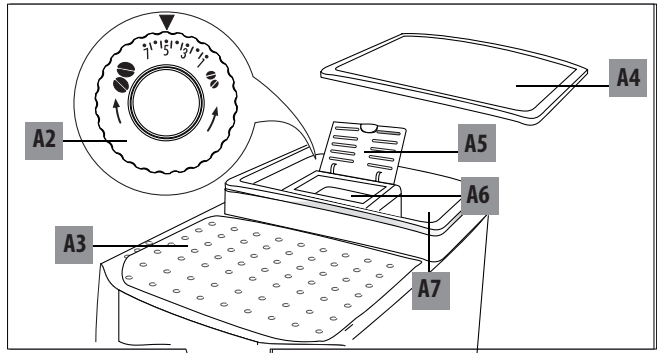
B

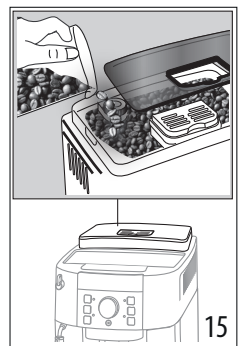
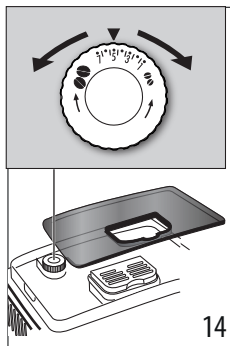
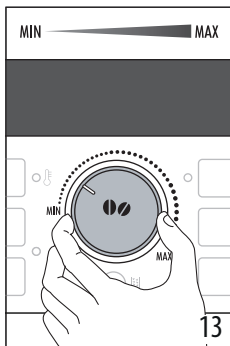
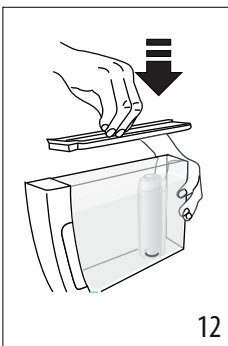
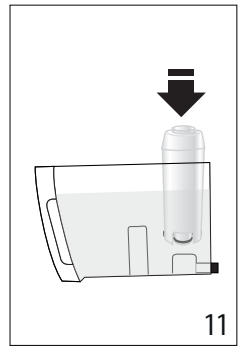
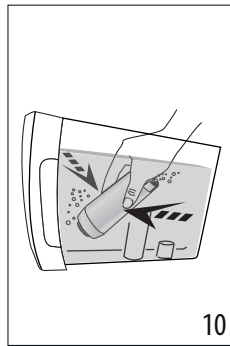
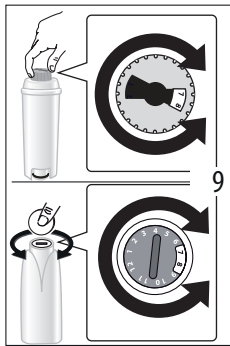
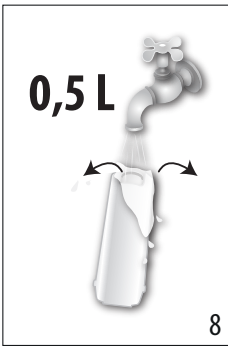
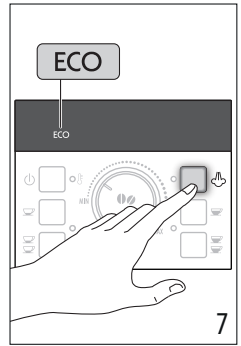
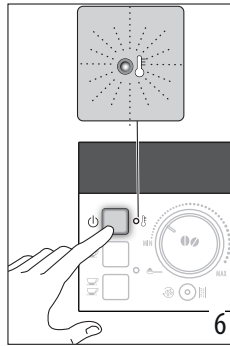
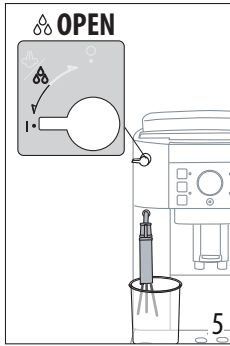
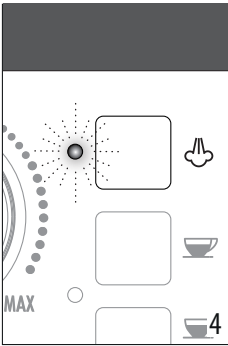
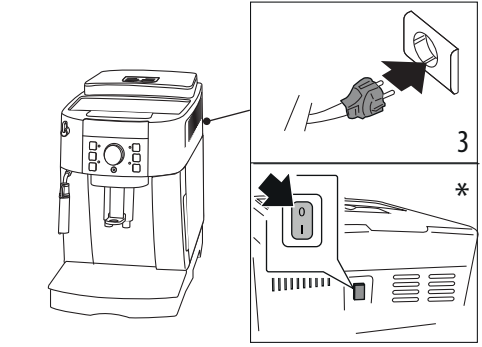
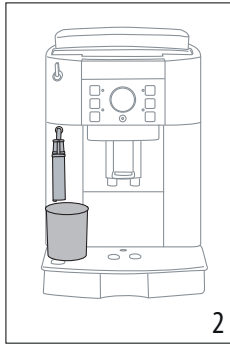
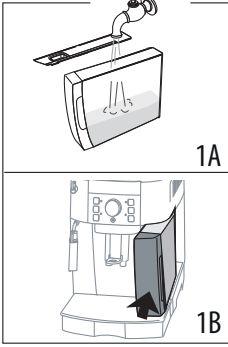


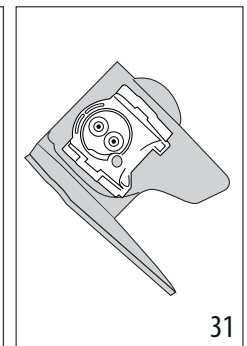
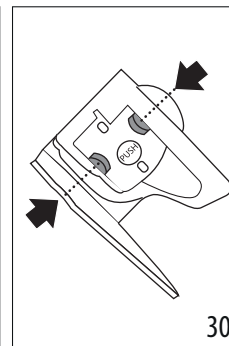
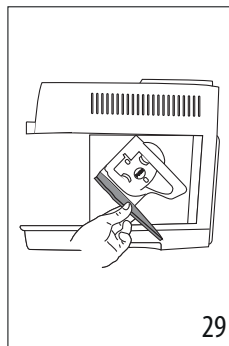
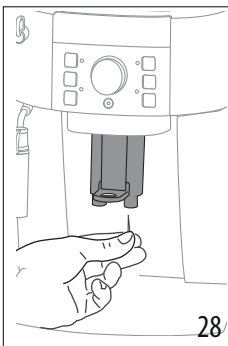
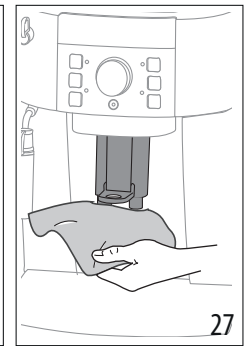
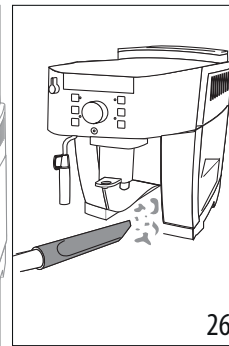
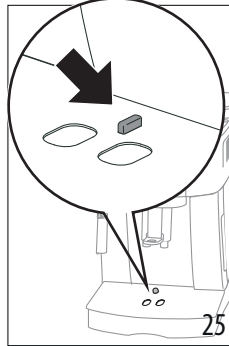
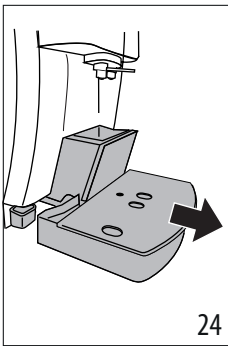
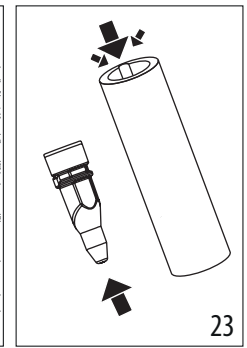
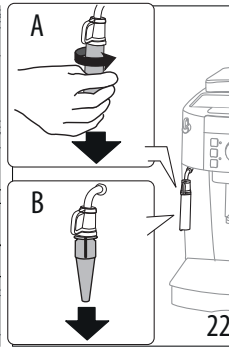
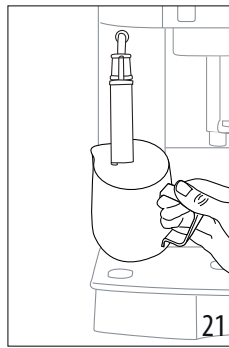
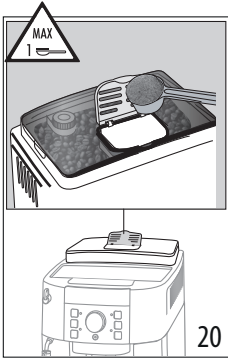
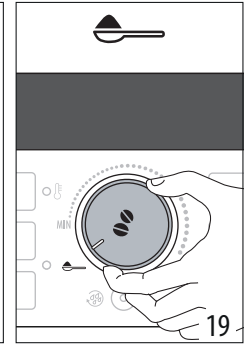
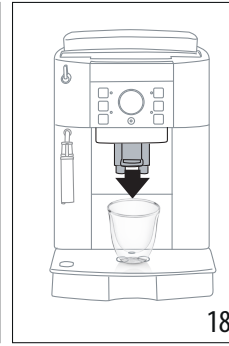
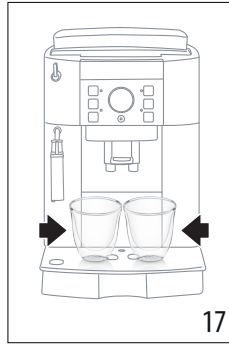
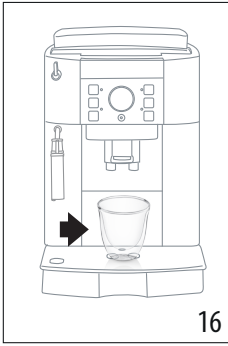
C



A







SAMMENDRAG	
1. INNLEDNING	7
1.1 Problemer og reparasjoner	7
2. BESKRIVELSE	7
2.1 Beskrivelse av apparatet (s. 3 - A)	7
2.2 Beskrivelse av kontrollpanel (s. 2 - B)	7
2.3 Beskrivelse av ekstrautstyr (s. 2 - C)	7
2.4 Beskrivelse av varselamp	7
4. SLÅ PÅ APPARATET	8
5. SLÅ AV APPARATET	8
6. AUTOMATISK SLUKKING	8
7. ENERGISPARING	9
8. AVHERDINGSFILTER (*PÅ UTVALGTE MODELLER)	9
8.1 Installasjon av filteret	9
8.2 Fjerning og skifte av avherdingsfilter	9
9. TILBEREDELSE AV KAFFE	9
9.1 Valg av kaffesmak	9
9.2 Valg av kaffemengde i koppen	9
9.3 Regulering av kaffekvernen	10
9.4 Valg av temperatur	10
9.5 Anbefalinger for en varmere kaffe	10
10. TILBEREDELSE AV KAFFE VED BRUK AV KAFFEBØNNER	10
10.1 Tilberedelse av kaffedrikker ved bruk av forhåndsmalt kaffe	11
11. TILBEREDELSE AV CAPPUCCINO	11
11.1 Rengjøring av melkeskummer etter bruk	11
12. TILBEREDELSE AV VART VANN	11
13. RENGJØRING	12
13.1 Rengjøring av maskinen	12
13.2 Rengjøring av innvendig krets på maskinen	12
13.3 Rengjøring av grutbeholderen	12
13.4 Rengjøring av dryppeskålen og kondensopsamleren	12
13.5 Rengjøring av den indre del av maskinen	12
13.6 Rengjøring av vannbeholderen	12
13.7 Rengjøring av kaffedysene	12
13.8 Rengjøring av påfyllingstrakten for forhåndsmalt kaffe	12
13.9 Rengjøring av bryggeenheten	13
14. AVKALKING	13
15. TEKNISKE EGENSKAPER	14
15.1 Anbefalinger for å spare energi	14
16. BESKRIVELSE AV VARSELLAMPER	15
17. PROBLEMLØSNING	17

Før apparatet tas i bruk, les alltid heftet med sikkerhetsadvarsler.

1. INNLEDNING

1.1 Problemer og reparasjoner








Dersom problemer oppstår må man prøve å løse disse ved å følge anvisningene som gjengis i paragrafene "16. Beskrivelse av varsellamper" og "17. Problemløsning". Dersom det skulle vise seg at dette ikke fungerer, eller for eventuelt andre forklaringer, anbefales det å kontakte kundeservice på nummeret som er gjengitt i det vedlagte skrevet "Kundeservice". Dersom landet du bor i ikke finnes i dette skrevet henvises det til nummeret som oppgis i garantierklæringen. For eventuelle reparasjoner henvises det til De'Longhi Teknisk Assistanse.

2. BESKRIVELSE

2.1 Beskrivelse av apparatet (s. 3 - A)

- A1. Kontrollpanel
- A2. Reguleringsbryter for malegrad
- A3. Koppehylle
- A4. Lokk på kaffebønnebeholder
- A5. Lokk til trakt for forhåndsmalt kaffe
- A6. Påfyllingstrakt for forhåndsmalt kaffe
- A7. Kaffebønnebeholder
- A8. Hovedbryter (*på utvalgte modeller)
- A9. Vannbeholder med lokk* (*på utvalgte modeller)
- A10. Luke på bryggeenhet
- A11. Bryggeenhet
- A12. Kaffeuttak (kan reguleres i høyden)
- A13. Beholder for kaffegrut
- A14. Kondensopsamlar
- A15. Koppebrett
- A16. Nivåindikator for dryppeskål
- A17. Dryppeskål
- A18. Melkeskummer
- A19. Bryter for varmtvann/damp

2.2 Beskrivelse av kontrollpanel (s. 2 - B)
















- B1. Lamper
- B2. Tast : for å slå maskinen av eller på
- B3. Tast : for tilberedelse av 1 kopp espresso.
- B4. Tast : for tilberedelse av 2 kopper espresso.
- B5. Tast  : for å utføre skylling eller foreta en avkalking
- B6. Valgbryter: vri for å velge ønsket kaffemengde eller for å velge tilberedelse av kaffe med forhåndsmalt kaffe
- B7. Tast : for å skille ut damp til bruk i en melkedrikk
- B8. Tast : for tilberedelse av 1 kopp stor kaffe

B9. Tast : for tilberedelse av 2 kopper stor kaffe.

2.3 Beskrivelse av ekstrautstyr (s. 2 - C)

- C1. Måleskje
- C2. Flaske med avkalkingsmiddel (*på utvalgte modeller)
- C3. Avherdingsfilter (*på utvalgte modeller)

2.4 Beskrivelse av varsellamper

LAMPE	BESKRIVELSE
	Blinkende lampe: betyr at maskinen er under oppvarming.
 	Betyr at apparatet skiller ut 1 eller 2 kopper espresso.
 	Betyr at apparatet skiller ut 1 eller 2 kopper stor kaffe.
	Lysende lampe: betyr at funksjonen "damp" er aktivert.
	Blinkende lampe: betyr at man må vri på dampbryteren.
	Betyr at kontrollpanelet viser en alarm (se par. "16. Beskrivelse av varsellamper").
	Lysende lampe: betyr at grubeholderen mangler og må settes inn.
	Blinkende lampe: betyr at grubeholderen er full og må tømmes.
	Lysende lampe: betyr at vannbeholderen mangler.
	Blinkende lampe: betyr at det ikke er tilstrekkelig vann i beholderen.
 	Blinkende lampe: betyr at apparatet har behov for avkalking (se par. "14. Avkalking").
	Lysende lampe: betyr at apparatet utfører avkalking.
ECO	Betyr at "Energisparing" er aktivert.


3. FØRSTE GANGS OPPSTART AV APPARATET

NB!

- Første gang apparatet brukes må man ta alt tilleggsutstyr som kommer i kontakt med vann eller melk og skylle dette i varmt vann.
- Vannkretsen er tom når maskinen tas i bruk, og kan derfor være svært støyete. Denne ulyden vil forsvinne etterhvert som kretsen fylles opp.

- Eventuelle kafferester i kvernen skyldes funksjonstestene som utføres med maskinen før den legges ut på markedet, og er et bevis på den omhyggelighet og omsorg vi viser for produktet.

Følg alltid instruksjonene under:

1. Trekk ut vannbeholderen «A9», fyll den med friskt vann til MAX nivå «fig. 1A» og sett så beholderen på plass igjen «fig. 1B».
2. Sett en beholder med kapasitet på minst 100 ml under melkeskummeren «A18» «fig. 2».
3. Koble apparatet til strømmettet.
4. Hvis modellen er utstyrt med hovedbryter «A8», må denne stå i posisjon **I** «fig. 3».
5. På kontrollpanelet vil lampen  «B7» «fig. 4» blinke.
6. Vri dampbryteren «A19» til posisjon **I** «fig. 5». Apparatet vil skille ut vann fra melkeskummeren før det slår seg av.
7. Sett dampbryteren tilbake til posisjon **0**.
8. Kaffemaskinen er nå klar for vanlig bruk.

NB!

- Ved første gangs bruk må man tilberede 4-5 kopper kaffe eller cappuccino før man begynner å oppnå tilfredsstillende resultater.
- For å oppnå en forbedret kaffesmak og en høyere maskinytelse, anbefales det å installere et avherdingsfilter «C3» Følg anvisningene i kapittel "8. Avherdingsfilter (*på utvalgte modeller)". Hvis deres modell ikke er utstyrt med filter kan dette bestilles ved å kontakte et autorisert De'Longhi servicesenter.


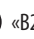
4. SLÅ PÅ APPARATET

NB!

- Hver gang man slår på apparatet vil det automatisk utføre en syklus med forhåndsoppvarming og skylling som ikke kan avbrytes. Apparatet er klart til bruk etter at denne syklusen er gjennomført.
- *Kun på modeller med hovedbryter «A8»:* Før apparatet slås på må man se til at hovedbryteren som er plassert bak på apparatet står i pos. **I** «fig. 3».

Fare for Brannskader!

Under skyllingen vil det komme ut litt varmt vann fra kaffeuttaket «A12» som vil samles opp i den underliggende dryppeskålen. Man må være forsiktig så man ikke kommer i kontakt med vannspruten.

- Trykk på tasten  «B2» «fig. 6» for å slå på apparatet. Lampen  vil blinke så lenge apparatet utfører oppvarming og automatisk skylling (på denne måten vil man varme opp de innvendige rørene i apparatet med varmt vann, i tillegg til å varme opp selve kjelen).


Apparatet har nådd korrekt temperatur når lampen slår seg av og lampene på tastene for kaffeuttak begynner å lyse.

5. SLÅ AV APPARATET

Hver gang man slår av apparatet vil en automatisk skylling gjennomføres dersom det har blitt tilberedt kaffe.

Fare for Brannskader!


Under skyllingen vil det komme ut litt varmt vann fra dysene i kaffeuttaket «A12». Man må være forsiktig så man ikke kommer i kontakt med vannspruten.

For å slå av apparatet trykker man på tasten  «B2». Ved behov utfører apparatet skylling før det slår seg av.

NB!

Hvis apparatet ikke skal brukes over en lengre tidsperiode anbefales det å koble det fra strømmen. På enkelte modeller er det tilstrekkelig å sette hovedbryteren «A8» i posisjon **0**.




Viktig!






Ikke trekk ut ledningen, eller sett hovedbryteren til **0** på modellen som er utstyrt med slik bryter, før apparatet er blitt slått av med tasten  (standby).


6. AUTOMATISK SLUKKING

Man kan forandre på tidsintervallet slik at maskinen enten slår seg av etter 15 minutter, 30 minutter, eller 1, 2 eller 3 timer med bruk.

For å omprogrammere autostopp gjør man som følger:






1. Slå av ved å trykke på tasten  «B2». (Ledningen må være satt inn i stikkkontakten og hovedbryteren «A8» må satt i pos. **I** «fig. 3», hvis apparatet er utstyrt med slik bryter).
2. Hold inne tasten  «B9» inntil lampene på kontrollpanel «B» slår seg på.
3. Trykk på tasten  «B3» (til venstre for reguleringsbryteren) «B6» inntil lampene som viser tidsintervall for automatisk apparatstopp begynner å lyse:

AUTOSTOPPTID	TILSVARENDE VARELLAMPER
15 minutter	ECO
30 minutter	ECO 
1 time	ECO  
2 timer	ECO   
3 timer	ECO    

4. Trykk på tasten  «B8» (til høyre for reguleringsbryteren) for å bekrefte valget. Lampene slukker.

7. ENERGISPARING

Energisparemodus er aktivt når den grønne **ECO**-lampen lyser. For å deaktivere eller aktivere "energisparemodus" gjør man som følger:

1. Slå av ved å trykke på tasten  «B2». (Ledningen må være satt inn i stikkkontakten og hovedbryteren «A8» må stå i pos. I «fig. 3», hvis apparatet er utstyrt med slik bryter).
2. Hold tasten  «B7» inne inntil **ECO**-lampen «fig. 7» slår seg på.
3. For å deaktivere funksjonen trykker man på tasten  «B3» (til venstre for reguleringsbryteren «B6»). **ECO**-lampen blinker.
4. For å aktivere funksjonen igjen trykker man på tasten  (til venstre for bryteren «B6»). Lampen **ECO** slår seg på.
5. Trykk på tasten  «B8» (til høyre for reguleringsbryteren «B6») for å bekrefte valget. **ECO**-lampen slukker.

NB!

I energisparing vil maskinen bruke noen sekunder på oppvarming av kretsene. Maskinen vil deretter begynne å skille ut kaffe.

8. AVHERDINGSFILTER (*PÅ UTVALGTE MODELLER)

Noen modeller er utstyrt med avherdingsfilter «C3». Hvis din maskin ikke har et slikt filter anbefaler vi at du kjøper dette hos et autorisert De'Longhi Servicesenter.

Viktig:

- Skal oppbevares i et tørt og ventilert rom uten kontakt med sollys.
- Når pakken åpnes må filteret brukes umiddelbart.
- Filteret må fjernes hver gang maskinen avkalkes.

For en korrekt bruk av filteret må man følge instruksjonene som gjengis under.

8.1 Installasjon av filteret

1. Ta filteret «C3» ut av pakken og skyll det i cirka 0,5 L rennende vann «fig. 8»
2. Vri tidsviseren for å vise de neste 2 måneders bruk «fig. 9».

NB!

Filteret har to måneders varighet ved normal bruk. Dersom maskinen står ubrukt med filteret installert varer det maksimalt i 3 uker.

3. Ta beholderen «A9» ut av maskinen og fyll den med vann «fig. 1A».
4. Sett filteret i vannbeholderen og hold det hele skrått under vann i cirka ti sekunder slik at luftboblene slipper ut «fig. 10».
5. Sett filteret på plass ved å trykke det helt ned «fig. 11».

6. På noen modeller må man lukke igjen lokket på beholderen «fig. 12» før den settes tilbake i maskinen.
7. Sett en beholder med kapasitet på minst 500 ml under melkeskummeren «A18».
8. Vri dampbryteren «A19» til posisjon I for å skille ut varmt vann.
9. La det skilles ut 500 ml vann og sett deretter dampbryteren i pos. 0.

NB!

Det kan hende at en enkelt runder ikke er tilstrekkelig for å sette filteret i funksjon. I disse tilfellene vil disse lampene



Gjenta anvisningene fra punkt «8» hvis dette skulle skje.

Nå er det nye filteret aktivert og man kan bruke maskinen.

8.2 Fjerning og skifte av avherdingsfilter:

Når filteret har vært i funksjon i to måneder (se tidsviser), eller hvis apparatet står ubrukt i 3 uker, må avherdingsfilteret «C3» tas ut av beholderen «A9» og eventuelt bytte det med et nytt filter ved å følge anvisningene som er gjengitt i forrige paragraf.

9. TILBEREDELSE AV KAFFE

9.1 Valg av kaffesmak

Vri på valgbryteren for kaffesmak «B6» for å stille inn ønsket smak «fig. 13». Vri mot "MAX" for å øke mengden med kaffebønner som maskinen kverner opp, og dermed gjøre kaffesmaken sterkere.

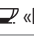



Når bryteren settes på MIN tilberedes en ekstra mild kaffe. Når bryteren settes på MAX tilberedes en ekstra sterk kaffe.

NB!

- Første gang apparatet brukes må det tilberedes flere kaffedrikker før bryterens posisjon blir korrekt i henhold til ønsket kaffesmak.
- Ikke vri valgbryteren for langt mot MAX, da dette kan føre til at kaffedrikken skilles ut for langsomt (dråpevis), spesielt de ganger hvor man tilbereder to kopper kaffe samtidig.

9.2 Valg av kaffemengde i koppen

Maskinen er forhåndsinnstilt ved fabrikk slik at den automatisk tilbereder følgende mengder kaffe:

KAFFE	MENGDE (ML)
Espresso  «B3»	≈ 40
Stor kaffe  «B8»	≈ 120
2 x Espresso  «B4»	2 x ≈ 40
2 x Stor kaffe  «B9»	2 x ≈ 120

Dersom man ønsker å forandre kaffemengden (som automatisk fylles i koppene), gjør som følger:

- Trykk og hold inne tasten for den drikk man ønsker å endre styrke på. Lampen vil begynne å blinke og maskinen begynner å skille ut kaffe. Slipp deretter opp tasten.
- Når kaffemengden i koppen er som ønsket trykker man igjen på den samme tasten for å lagre den nye mengden.

Når man trykker på tasten vil maskinen lagre de nye innstillingene.

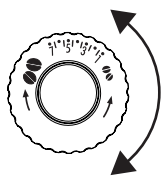
9.3 Regulering av kaffekvernen

Kaffekvernen trenger ikke reguleres, den er allerede blitt forhåndsinnstilt på fabrikkens slik at man får riktig kaffeuttak.

Hvis man etter å ha laget de første kaffedrikkene merker at kaffen begynner å bli for tynn og med lite krem/langsom flyt (dråpevis), må man justere malegraden ved hjelp av reguleringsbryteren «A2» «fig. 13».

NB!

Reguleringsbryteren må kun brukes når kaffekvernen befinner seg i første fase av tilberedelsen.






Dersom kaffen kommer ut svært sakte eller ikke i det hele tatt: Vri ett hakk med klokkeretningen.

For å oppnå et langsommere kaffeuttak og gjøre kaffekremmen mer tiltalende: Vri et hakk mot klokkeretningen (ikke mer enn ett hakk om gangen ellers kan kaffen komme ut dråpevis).


Effekten av denne endringen vil først merkes etter at man har tilberedt minst 2 kaffedrikker. Dersom det ikke oppnås ønsket resultat etter denne reguleringen må man foreta en ytterligere korleksjon og vri bryteren enda ett hakk.

9.4 Valg av temperatur

Dersom man ønsker å forandre vanntemperaturen som brukes i kaffen, gjør som følger:

1. Slå av ved å trykke på tasten  «B2». (Ledningen må være satt inn i stikkkontakten og hovedbryteren «A8» må satt i pos. I «fig. 3», hvis apparatet er utstyrt med slik bryter).
2. Trykk på tasten  «B3» (til venstre for bryteren «B6») og hold den inne helt til lampene på kontrollpanelet slår seg på.
3. Trykk på tasten  inntil ønsket temperatur er blitt valgt:




4. Trykk på tasten  «B8» (til høyre for bryteren «B6») for å bekrefte valget slik at lampene slukker.

NB!

Temperaturrendringen blir mer virksom jo større drikkene er.

9.5 Anbefalinger for en varmere kaffe

Ønsker man en varmere kaffe, bør man:

- Start skyllingen ved å trykke på tasten   «B5». Det vil komme varmt vann ut fra uttaket «A12» som varmer opp maskinens indre rørkrets og gjør kaffen varmere.
- Varm opp koppene med varmt vann (bruk varmtvannsfunksjonen).
- Man må stille inn en høyere kaffetemperatur (se par. "9.4 Valg av temperatur").

10. TILBEREDELSE AV KAFFE VED BRUK AV KAFFEBØNNER

Viktig!

Unngå bruk av karamelliserte eller kandiserte kaffebønner da disse kan feste seg til kaffekvernen og skade den.

1. Hell kaffebønnene i den anviste beholderen «A7» «fig. 15».
2. Sett følgende under dysene på kaffeuttaket «A12»:
 - 1 kopp dersom man ønsker 1 kaffe «fig. 16».
 - 2 kopper dersom man ønsker 2 kaffe «fig. 17».
3. Senk uttaket slik at det kommer så nærme koppen som mulig. Dette vil gi en finere krem «fig. 18».
4. Trykk deretter på tasten for ønsket kaffedrikk:



5. Tilberedelsen starter, og i kontrollpanelet lyser lampen til den valgte tasten.

Når tilberedningen er ferdig kan man bruke apparatet på nytt.

NB!

- Mens maskinen tilbereder kaffedrikk kan kaffeuttaket stanses når som helst ved å trykke på en av tastene for uttak av kaffe.
- Så snart uttaket er ferdig, dersom man vil øke mengden i koppen, trenger man bare å holde inne en av tastene for kaffeuttak (innen 3 sekunder).
- For å oppnå en varmere kaffe henvises det til paragraf "9.5 Anbefalinger for en varmere kaffe".

Viktig!

- Dersom kaffen kommer ut dråpevis eller med lite kremlag, eller hvis den er for kald, henvises det til rådene som er gjengitt i kapittel "17. Problemløsning".

- Når apparatet brukes kan noen lamper begynne å lyse i kontrollpanelet. En forklaring av disse lampene er gjengitt i kapittel "16. Beskrivelse av varsellamper".

10.1 Tilberedelse av kaffedrikker ved bruk av forhåndsmalt kaffe

Viktig!

- Det må aldri helles kaffebønner i trakten «A6» for forhåndsmalt kaffe. Dette kan føre til at maskinen blir skadet.
- Man må aldri fylle på forhåndsmalt kaffe når apparatet er slått av. Dette for å unngå at den blir spredt inne i apparatet og skitner det til. Dersom dette skjer kan maskinen skades.
- Ha aldri i mer enn 1 strøken måleskje «C1», ellers kan maskinen bli skitten innvendig, eller trakten kan tilstoppes.



NB!

Når man bruker forhåndsmalt kaffe kan man kun lage en kopp av gangen.

1. Forsikre seg om at apparatet er slått på.
2. Vri bryteren for valg av kaffesmak «B6» mot klokkeretningen til endeposisjon ☞ «fig. 19».
3. Se til at trakten «A6» ikke er tilstoppet og fyll på en strøken måleskje «C1» med forhåndsmalt kaffe «fig. 20».
4. Plasser en kopp under dysene på kaffeuttaket «A12».
5. Trykk på ønsket tast for tilberedelse av 1 kaffedrikk (☞ «B3» eller ☞ «B8»)
6. Tilberedelsen starter

11. TILBEREDELSE AV CAPPUCCINO

Fare for Brannskader!

I forbindelse med denne operasjonen vil det skilles ut damp. Vær forsiktig slik at du ikke brenner deg.

1. For Cappuccino må det anvendes en stor kopp.
2. Fyll en beholder (helst med hank slik at man ikke brenner seg) med cirka 100 ml melk for hver kopp cappuccino man ønsker å tilberede. Anvend en passende beholder, husk at volumet vil øke med 2 til 3 ganger den opprinnelige mengden.

NB!

- For å oppnå et skum som er tykkere og mer smaksrikt, må man bruke skummet melk eller lettmelk som holder kjøleskapstemperatur (cirka 5° C). For å unngå melk med lite skum eller store bobler må man rengjøre melkeskummen «A18» nøye som beskrevet i paragrafen "11.1 Rengjøring av melkeskummer etter bruk".
- Kvaliteten på skummet kan variere avhengig av:
 - Type melk eller vegetabilsk drikk.
 - Anvendt merke.
 - Ingredienser og næringsverdier

3. Trykk på tasten ☞ «B7». Lampen ☞ vil begynne å blinke.
4. Dypp melkeskummen ned i melkebeholderen «fig. 21».
5. Etter noen sekunder vil lampen ☞ blinke. Vri dampbryteren «A19» til pos. I «fig. 5». Damp kommer ut av melkeskummen. Melken vil innta en kremet form og øke i volum.
6. For å oppnå et mer kremet resultat kan beholderen vris langsomt rundt med bevegelser nedenfra og opp. (Vi anbefaler at det ikke skilles ut damp i mer enn 3 minutter i strekk).
7. Når ønsket skum er oppnådd stoppes damputtaket ved å vri dampbryteren til posisjon 0.

Fare for Brannskader!

Slå av dampen før melkebeholderen trekkes ut, slik at man unngår forbrenninger forårsaket av kokende melk.

8. Tilsett melkekremen i den allerede tilberedte kaffen. Din Cappuccino er nå klar. Tilsett ønsket mengde sukker og en liten mengde kakaopulver hvis ønskelig.

11.1 Rengjøring av melkeskummer etter bruk

Rengjør melkeskummen «A18» etter hver bruk. Dette for å unngå at melkerester fester seg til apparatet og tetter det igjen.

1. Sett en beholder under melkeskummen og la apparatet skille ut litt vann ved å vri dampbryteren «A19» til pos. I «fig. 5». Sett deretter dampbryteren tilbake i posisjon 0 for å avbryte flyten.
2. Vent noen minutter slik at melkeskummen kjøler seg ned. Hold dysen/uttaket på melkeskummen fast med en hånd og vri mot klokken med den andre hånden «fig. 21». Trekk deretter melkeskummen nedover for å løsne den.
3. Trekk ut dampdysen ved å dra den nedover «fig. 22».
4. Kontroller at sporene gjengitt med pilen i fig. 23 ikke er tette. Rengjør om nødvendig med en tannpirker.
5. Vask nøye delene til melkeskummen med en svamp og lunkent vann.
6. Før inn dysen på nytt. Sett melkeskummen på plass ved å presse den oppover og vri rundt.

12. TILBEREDELSE AV VARTM VANN

Fare for Brannskader!

Ikke etterlat maskinen uten oppsyn når den skiller ut varmt vann. Røret på melkeskummen «A18» vil bli varmt når det tilberedes kaffe. Man må derfor kun ta tak i håndtakene på kaffeuttaket.

1. Plasser en beholder under melkeskummen «A18» (så nært som mulig for å unngå sprut).
2. Vri dampbryteren «A19» til posisjon I. Uttaket starter.
3. Avbryt ved å sette dampbryteren til posisjon 0.

NB!

Hvis "Energisparing" er aktivert vil det ta noen sekunder før maskinen begynner å skille ut varmt vann.

13. RENGJØRING

13.1 Rengjøring av maskinen

Følgende deler på maskinen må rengjøres regelmessig:


- maskinens innvendige krets
- kaffegrutbeholder «A13»
- dryppeskålen «A17» og kondensopsamleren «A14»
- vannbeholderen «A9»
- dysene på kaffeuttaket «A12»
- melkeskummeren «A18»
- påfyllingstrakten for forhåndsmalt kaffe «A6»
- Bryggeenheten «A11», som kommer til syne etter at man har åpnet serviceluken «A10»
- kontrollpanelet «A1»

Viktig!

- Ved rengjøring av maskinen må man ikke bruke løsemidler, skuremidler eller sprit. Med de automatiske maskinene fra De'Longhi trenger man ikke bruke kjemiske tilsetninger i forbindelse med rengjøring av maskinen.
- Ingen av delene kan vaskes i oppvaskmaskin.
- Ikke bruk metallgjenstander til å skrape løs avleiringer eller kafferester, dette kan lage riper i overflaten på maskindeler av metall eller plast.

13.2 Rengjøring av innvendig krets på maskinen


Hvis maskinen ikke skal brukes på 3/4 dager anbefales det å slå på maskinen og utføre følgende:

- 2/3 skyllinger ved å trykke på tasten  «B5»
- Skille ut litt varmtvann i noen sekunder ved å vri varmtvanns-/dampbryteren «A19» til pos. I

NB!

- Etter at denne rengjøringen er blitt utført vil det komme litt vann i beholderen for kaffegrut «A13».

13.3 Rengjøring av grutbeholderen

Når lampen  blinker må man tømme og rengjøre grutbeholderen «A13». Inntil man rengjør grutbeholderen vil denne lampen fortsette å blinke, og maskinen kan ikke produsere kaffe. For utføring av rengjøring (med maskinen slått på):

- Ta ut dryppeskålen «A17» «fig. 24». Tøm og rengjør den.
- Tøm og rengjør grutbeholderen «A13» nøye og sørg for å fjerne alle rester som kan ha lagt seg på bunnen.
- Kontroller også den rødfargede kondensopsamleren «A14» og tøm den dersom den er full.

Viktig!

Når man tar ut dryppeskålen må man tømme grutbeholderen samtidig, selv om denne ikke er full.

Dersom denne operasjonen ikke utføres, kan det hende at beholderen fylles opp de neste gangene man tilbereder kaffe, noe som fører til at maskinen tilstoppes.

13.4 Rengjøring av dryppeskålen og kondensopsamleren

Viktig!

Dersom dryppeskålen «A17» ikke tømmes regelmessig kan det føre til at vannet renner over kanten og inn i maskinen. Dette kan skade maskinen, benken den står på, eller området rundt.

Dryppeskålen er utstyrt med flottørmåler «A16» (rødfarget) som viser vannivået i beholderen «fig. 25». Før denne flottørmåler begynner å komme ut fra koppebrettet, må man tømme beholderen og rengjøre denne.

For å ta ut dryppeskålen:

1. Trekk ut dryppeskålen «A17» og grutbeholderen «A13» «fig. 24».
2. Tøm dryppeskålen og grutbeholderen før de rengjøres.
3. Kontroller kondensopsamleren «A14» og tøm den dersom den er full.
4. Sett dryppeskålen tilbake på plass sammen med grutbeholderen.

13.5 Rengjøring av den indre del av maskinen

Fare for elektriske støt!

Før man iverksetter rengjøringsoperasjoner må maskinen slås av (se "5. Slå av apparatet") og deretter kobles fra strømmettet. Man må aldri legge maskinen i vann.

1. Kontroller regelmessig (cirka en gang i måneden) at innsiden av maskinen (bak dryppeskålen) ikke er skitten. Om nødvendig fjernes fastbrent kaffegrut med en svamp.
2. Sug opp alle restene med en støvsuger «fig. 26».

13.6 Rengjøring av vannbeholderen

1. Regelmessig rengjøring (omtrent én gang i måneden) av vannbeholderen «A9», samt hver gang avherdingsfilteret «C3» byttes (*på utvalgte modeller) med en myk klut og litt nøytralt rengjøringsmiddel.
2. Fjern filteret (hvis det finnes) og skyll det under rennende vann.
3. Sett på plass filteret (hvis det brukes), fyll beholderen med friskt vann og sett den på plass igjen.
4. (Kun modeller med vannavherder) Skill ut cirka 100 ml vann.

13.7 Rengjøring av kaffedysene

1. Rengjør dysene i kaffeuttaket «A12» ved hjelp av en svamp eller en klut «fig. 27».
2. Kontroller at hullene i kaffeuttaket ikke er blitt tilstoppet. Om nødvendig, fjern kafferester med en tannpirker «fig. 28».

13.8 Rengjøring av påfyllingstrakten for forhåndsmalt kaffe

Kontroller regelmessig (cirka én gang per måned) at trakten for påfylling av forhåndsmalt kaffe «A6» ikke er blitt tilstoppet. Om nødvendig fjernes fastbrent kaffegrut.

13.9 Rengjøring av bryggeenheten

Bryggeenheten «A11» må rengjøres minst én gang i måneden.

Viktig!

Bryggeenheten kan ikke trekkes ut når maskinen er slått på.

1. Se til at maskinen er blitt avslått på korrekt måte (se «5. Slå av apparatet»).
2. Trekk ut vannbeholderen «A9».
3. Åpne luken på høyre side av bryggeenheten «A10» «fig. 29».
4. Trykk inn de to røde utløsertastene og trekk samtidig ut bryggeenheten «fig. 30».

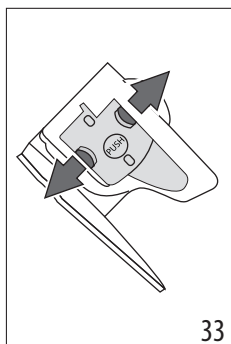
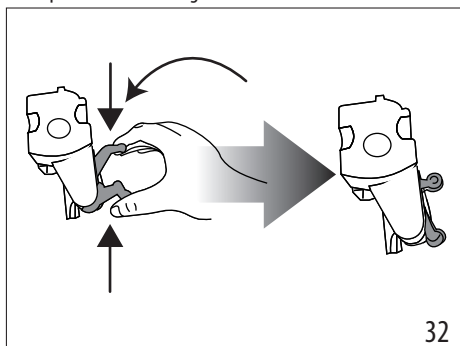
Viktig!

Rengjør bryggeenheten uten å anvende skadelige rengjøringsmidler.

5. Legg bryggeenheten i vann i cirka 5 minutter og skyll den deretter med vann.
6. Fjern eventuelle kafferester i støtten til bryggeenheten.
7. Etter rengjøring settes bryggeenheten på plass igjen ved å føre den inn på støtten «fig. 31». Trykk deretter på PUSH helt til du hører en klikkelyd.

NB!

Dersom bryggeenheten skulle være vanskelig å sette inn, vil det være nødvendig (før innsetting) å tilpasse den ved å trykke på de to spakene som vist i figur. 32.




8. Når den er satt på plass, må man forsikre seg om at de to røde tastene har klikket på plass mot utsiden av apparatet «fig. 33».
9. Lukk luken på bryggeenheten.
10. Sett vannbeholderen på plass.

14. AVKALKING

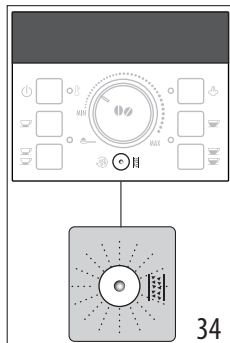
OBS!

- Før bruk må man lese instruksjonene og merkingen som er gjengitt på pakken med avkalkingsmiddel.
- Det anbefales å bruke avkalkingsmiddel utelukkende produsert av De'Longhi. Hvis det anvendes upassende avkalkingsmidler, eller hvis avkalkingen utføres feil, kan dette føre til skader som ikke dekkes av produsentens garanti.
- Avkalkingsmiddelet kan skade ømfintlige overflater. Hvis produktet veltes ved et uhell må man umiddelbart tørke av.

For å utføre avkalkning	
Avkalkingsmiddel	De'Longhi avkalkingsmiddel
Beholder	Anbefalt kapasitet: 2 l
Tid	~45min

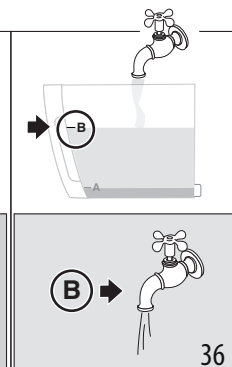
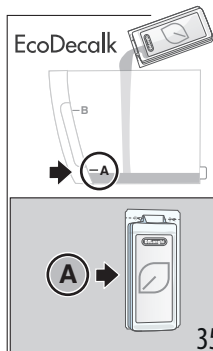
Foreta avkalking av maskinen når lampen  «B5» «fig. 34» blinker i kontrollpanelet «B».

Viktig!

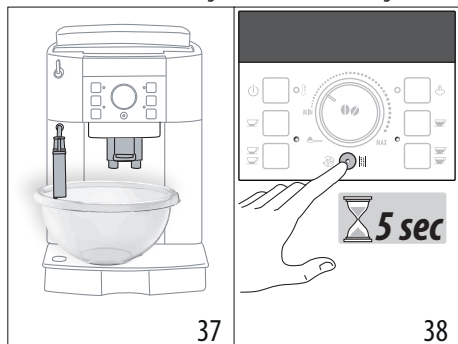


- Før bruk må man lese instruksjonene og merkingen som er gjengitt på pakken med avkalkingsmiddel.
- Det anbefales å bruke avkalkingsmiddel utelukkende produsert av De'Longhi. Hvis det anvendes upassende avkalkingsmidler, eller hvis avkalkingen utføres feil, kan dette føre til skader som ikke dekkes av produsentens garanti.

1. Slå på maskinen og vent til den er klar for bruk.
2. Tøm dryppeskålen «A17» og grubeholderen «A13» og sett dem tilbake i maskinen.
3. Tøm vannbeholderen fullstendig «A9» og ta eventuelt ut avherdingsfilteret «C3».



- Hell avkalkingsmiddel «C2» i vannbeholderen opp til nivået **A** (tilsvarende 100ml middel) som er avmerket på insiden av beholderen «fig. 35». Tilstett deretter en liter vann opp til nivå **B** «fig. 36» og sett vannbeholderen tilbake på plass i maskinen.
- Sett en beholder med kapasitet på minst 2 liter under melkeskummeren «A18» og kaffeuttaket «A12» «fig. 37».



- Vent til kontrolllampene slår seg på og lyser fast.
- Trykk på tasten «B5» «fig. 38» og hold den inne i minst 5 sekunder for å bekrefte at middelet er blitt tilsatt og starte avkalkingen. Tastelampen vil lyse for å vise at avkalkingsprogrammet er blitt startet.
- Damplampen blinker for å minne om at varmtvanns-/dampbryteren «A19» må vris til posisjon **I**.

Viktig! Fare for brannskader

Melkeskummeren og kaffeuttaket vil skille ut varmt vann som inneholder syre. Vær forsiktig slik at du ikke kommer i kontakt med denne væsken.

- Når bryteren er satt i pos. **I** vil avkalkingsprogrammet starte opp. avkalkingsmiddel kommer ut av melkeskummer og varmtvannsuttak. Maskinen utfører automatisk en serie skylleoperasjoner for å fjerne restene av kalk som befinner seg inne i kaffemaskinen.

Etter cirka 25 minutter vil avkalkingen avbrytes og lampene og lyse i panelet. Vri varmtvanns-/dampbryteren til pos. **0**.

- Apparatet er nå klart for skylling med ferskt vann. Tøm beholderen som ble brukt til å samle opp avkalkingsmiddelet. Trekk ut vannbeholderen, tøm den og skyll den i rennende vann. Fyll deretter opp til MAX-nivå med friskt vann og sett den tilbake i maskinen. Lampen blinker.
- Sett den tomme beholderen for oppsamling av avkalkingsmiddel under melkeskummeren og kaffeuttaket «fig. 37».
- Vri varmtvanns-/dampbryteren til pos. **I** for å starte skyllingen. Varmtvann kommer først ut av melkeskummer, og deretter fra kaffeuttaket.

- Når vannbeholderen er tom vil lampene og blinke i panelet. Vri deretter bryteren for varmtvann/damp til pos. **0**.
 - Tøm ut beholderen som ble brukt til å samle opp skyllevannet. Trekk ut og tøm vanntanken, og skyll denne i rennende vann. Fyll deretter opp til MAX-nivå med friskt vann og sett vanntanken tilbake i maskinen. Lampen blinker.
 - Sett den tomme beholderen som ble brukt til skyllevannet på plass under melkeskummeren.
 - Vri varmtvanns-/dampbryteren til pos. **I**: apparatet fortsetter skyllingen fra melkeskummeren.
 - Etter skyllingen vil damplampen blinke i kontrollpanelet. Vri varmtvanns-/dampbryteren til pos. **0**.
 - Fyll opp vanntanken med friskt vann til MAX-nivå og sett den tilbake på plass.
- Avkalkingen er nå fullført.

NB!

- Hvis avkalkingszyklusen ikke avsluttes korrekt (f.eks ved manglende strømforsyning), anbefales det å gjenta syklusen.
- Etter at denne avkalkingen er blitt utført vil det komme litt vann i beholderen for kaffegrut «A13».
- Apparatet må skylles en tredje gang hvis vannbeholderen ikke er blitt fylt opp til max-nivå. Dette for å kunne garantere at det ikke finnes rester av avkalkingsmiddel i apparatets innvendige rørkrets. Før man starter skyllingen må dryppeskålen tømmes.

15. TEKNISKE EGENSKAPER

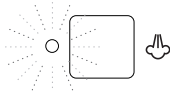






Spenning:	220-240 V ~ 50/60 Hz max. 10A
Strømforbruk:	1450 W
Trykk:	1,5 MPa (15 bar)
Max. kapasitet vanntank:	1,8 L
Dimensjoner LxDxH:	240x430x350 mm
Vekt:	8,9 Kg
Max. kapasitet bønnebeholder:	250 g

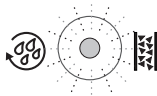




De'Longhi forbeholder seg retten til å endre produktens tekniske og estetiske egenskaper på et hvilket som helst tidspunkt, uten at dette har effekt på produktens funksjonalitet og kvalitet.

15.1 Anbefalinger for å spare energi

- Stille inn autostopp etter 15 minutters (se kapittel "6. Automatisk slukking");
- Aktivere energisparing (se kapittel "7. Energisparing");
- Ved behov vil maskinen varsle brukeren om at den må avkalles.

16. BESKRIVELSE AV VARSELLAMPER

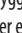
LAMPE SOM LYSER	MULIG ÅRSAK	LØSNING
	Man må vri på varmtvanns-/dampbryteren «A19»	Vri på bryteren for varmt vann og damp.
 BLINKENDE	Det er ikke nok vann i beholderen «A9».	Fyll vannbeholderen og sett den korrekt på plass ved å trykke den helt ned til man hører at den fester seg.
	Beholderen «A9» er ikke korrekt satt i.	Sett den på plass på riktig måte ved å trykke den helt ned.
 BLINKENDE	Grutbeholderen «A13» er full.	Tøm grutbeholderen og dryppeskålen «A17», rengjør dem og sett de tilbake på plass. Viktig: når man tar ut dryppeskålen må grutbeholderen tømmes samtidig, selv om denne ikke er full. Dersom denne operasjonen ikke utføres, kan det hende at beholderen fylles opp de neste gangene man tilbereder kaffe, noe som fører til at maskinen tilstoppes.
	Etter rengjøring er ikke grutbeholderen «A13» blitt satt inn igjen.	Trekk ut dryppeskålen «A17» og sett inn grutbeholderen.
 BLINKENDE	Kaffen er for finmalt og kaffen renner ut for langsomt eller ikke i det hele tatt.	Gjenta uttaket av kaffe og vri reguleringsbryteren for malegrad «A2» «fig. 10» ett hakk med klokkeretningen mot nummer 7 mens kaffekvernen fortsatt er i funksjon. Hvis man etter å ha tilberedt 2 stk. kaffe fortsatt merker at flyten er for langsom, kan man gjenta operasjonen og vri reguleringsbryteren enda et hakk (se "9.3 Regulering av kaffekvernen"). Hvis problemet vedvarer vrir man dampbryteren «A19» til pos. I og lar det skilles ut litt vann fra melkeskummeren.
	Hvis apparatet er utstyrt med avherdingsfilter «C3» kan luftbobler i den interne rørkretsen fjernes ha blokkert flyten i kaffeuttaket.	La det renne litt vann fra melkeskummeren «A18» ved å vri varmtvanns-/dampbryteren «A19» til pos. I inntil flyten er normal igjen «fig. 5».
 BLINKENDE	Funksjonen "forhåndsmalt kaffe" er blitt valgt, men det er ikke blitt fylt på forhåndsmalt kaffe i trakten «A6».	Hell forhåndsmalt kaffe i trakten eller deaktiver funksjonen for forhåndsmalt kaffe
→		

LAMPE SOM LYSER	MULIG ÅRSAK	LØSNING
 <p>BLINKENDE</p>	Angir at maskinen må avkalkes.	Man må iverksette avkalkingsprogrammet som er beskrevet i kap. "14. Avkalking".
 <p>BLINKENDE</p>	Det har blitt brukt for mye kaffe.	Velg en mildere smak eller reduser kaffemengden. Prøv deretter på nytt.
 <p>BLINKENDE</p>	Det er tomt for kaffebønner.	Fyll opp kaffebønnebeholderen «A7».
	Trakten for forhåndsmalt kaffe «A6» er tilstoppet.	Tøm trakten som beskrevet i par. "13.8 Rengjøring av påfyllingstrakten for forhåndsmalt kaffe".
 <p>BLINKENDE</p>	Etter rengjøring er ikke bryggeenheten blitt satt inn igjen «A11».	Sett i bryggeenheten som vist i par. "13.9 Rengjøring av bryggeenheten".
	Maskinen er veldig skitten innvendig.	Rengjør maskinen nøye som beskrevet i kap. "13. Rengjøring". Dersom maskinen etter rengjøring fremdeles viser denne meldingen, ta kontakt med et servicesenter.

17. PROBLEMLØSNING

Herunder er det gjengitt noen mulig feilfunksjoner.

Dersom problemet ikke løser seg ved å gjøre som beskrevet må man ta kontakt med teknisk assistanse.

PROBLEM	MULIG ÅRSAK	LØSNING
Kaffen er ikke varm.	Koppene er ikke blitt forhåndsvarmet.	Skyll koppene i varmt vann (NB: man kan anvende varmtvannfunksjonen) eller ved hjelp av skyllefunksjonen.
	Bryggeenheten «A11» er nedkjølt fordi det har gått mer enn 2-3 minutter siden forrige kaffe ble laget.	Før det tilberedes kaffe må bryggeenheten varmes opp ved å trykke på skylle-tasten  «B5».
	Den innstilte kaffetemperaturen er for lav.	Still inn en høyere temperatur (se kap. "9.4 Valg av temperatur").
Kaffen er ikke fyldig og har lite krem.	Kaffen er for grovmalt.	Vri håndtaket for justering av malegrad «A2» ett hakk mot klokkeretningen mens kaffekvernen kjører «fig. 8». Fortsett å vri ett hakk om gangen inntil man oppnår ønsket kaffeuttak. Man ser resultater etter uttak av 2 kaffe (se par. "9.3 Regulering av kaffekvernen").
	Kaffetypen er ikke egnet.	Bruk en kaffeblending som er egnet for espressomaskiner.
→		

PROBLEM	MULIG ÅRSAK	LØSNING
Kaffen renner for langsomt ut, eller den drypper.	Kaffen er for finmalt.	Vri håndtaket for justering av malegrad «A2» ett hakk med klokkeretningen mens kaffekvernen kjører «fig. 8». Fortsett å vri ett hakk om gangen inntil man oppnår ønsket kaffeuttak. Man ser resultater etter uttak av 2 kaffe (se par. "9.3 Regulering av kaffekvernen").
Kaffen kommer ikke ut hverken av den ene eller andre dysen på kaffeuttaket.	Dysene/tutene er tette.	Rengjør dysene «A12» med en tannpirker.
Melkeskummet har store bobler	Melken er ikke kald nok, eller det er ikke lettmelk.	Bruk helst skummet melk eller lettmelk som holder kjøleskaptemperatur (cirka 5°C). Hvis resultatet enda ikke er tilfredsstillende kan man prøve å bytte melketype.
Kaffen er ikke emulgert	Melkeskummen «A18» er skitten.	Utfør rengjøring slik som vist i par. "11.1 Rengjøring av melkeskummer etter bruk".
Tilberedelsen av damp avbrytes under bruk	En sikkerhetsinnretning har stanset dampen etter 3 minutter.	Vent noen minutter før dampfunksjonen igjen kan brukes.
Når en avkalking er blitt utført må apparatet skylles for tredje gang.	Underveis i de to skyllesyklusene er ikke beholderen blitt fylt til MAX-nivå.	Følg anvisningene til apparatet. Tøm ut dryppeskålen «A17» for å unngå at vannet renner over.
Apparatet slår seg ikke på	Støpselet er ikke korrekt satt i.	Sett støpselet på plass i kontakten.
	På modeller utstyrt med hovedbryter «A8» må det påses at denne er på.	Sett hovedbryteren i posisjon I «fig. 1».

Register Now

www.delonghi.com/register



De'Longhi Appliances via Seitz, 47 31100 Treviso Italia delonghi.com

-57132C9061_00_0324