



De'Longhi Appliances
via Seitz, 47
31100 Treviso Italia

MACCHINA DA CAFFÈ

IT

Istruzioni per l'uso

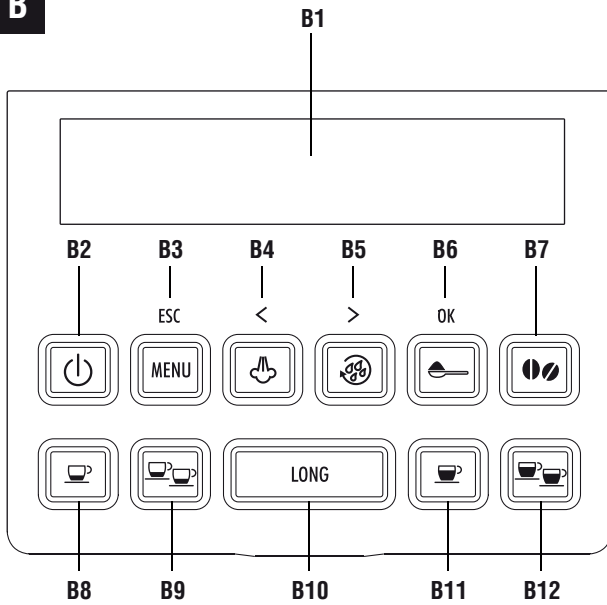
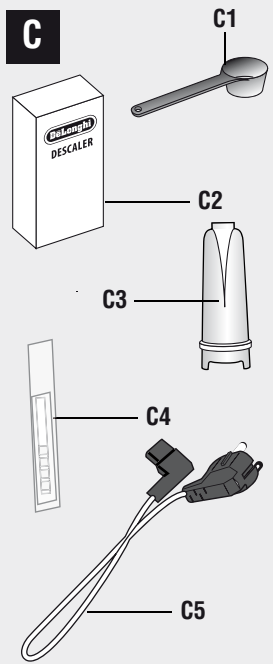
MACHINE A CAFE

FR

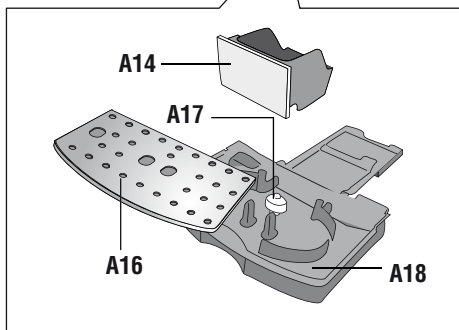
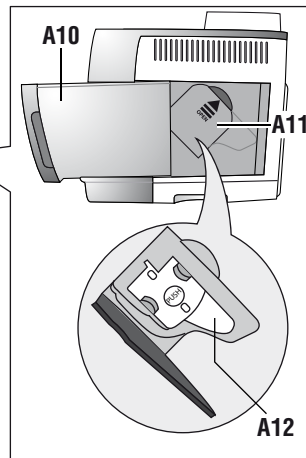
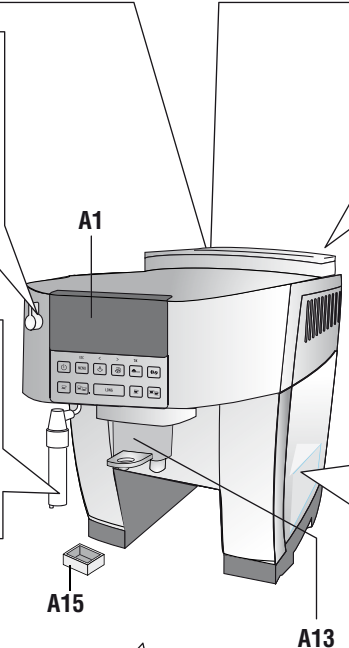
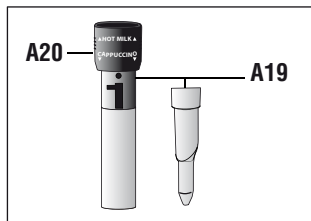
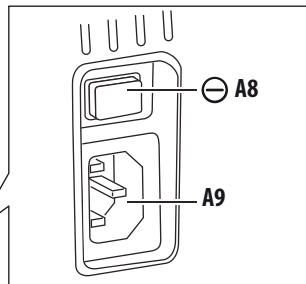
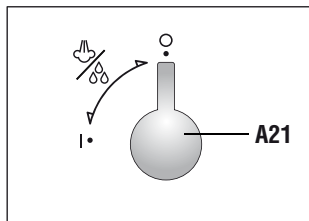
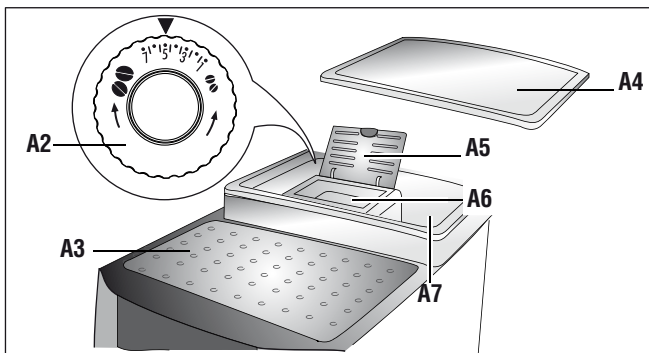
Mode d'emploi

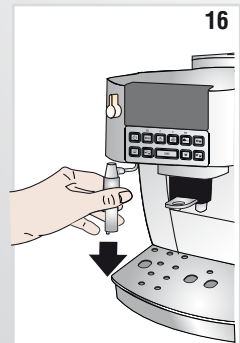
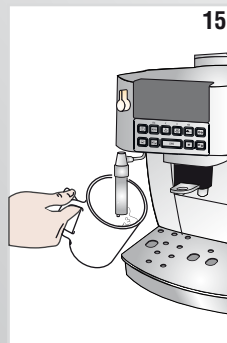
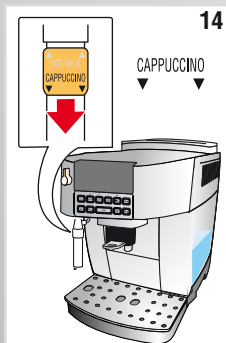
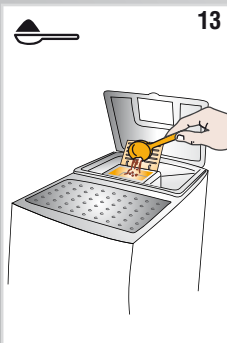
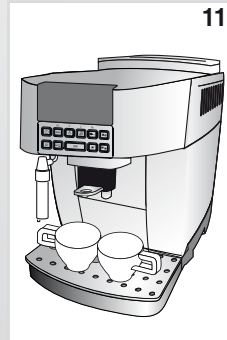
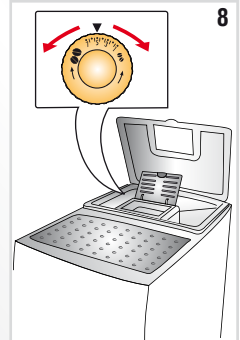
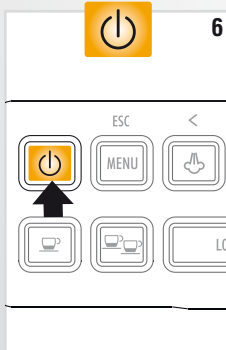
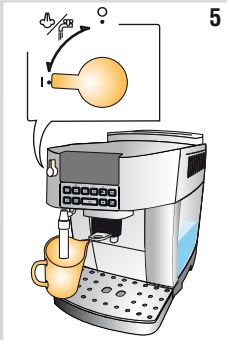
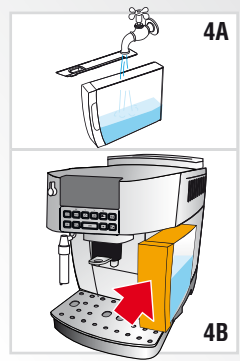
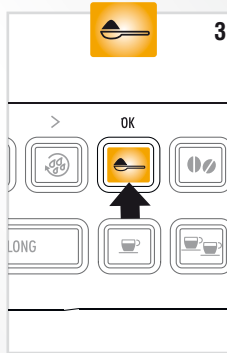
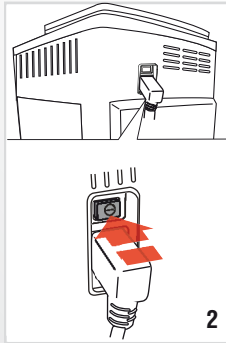
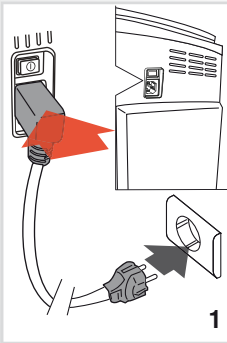


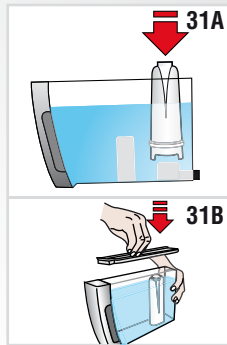
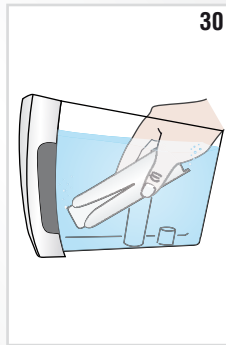
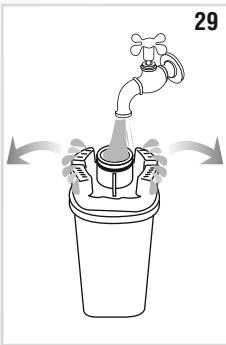
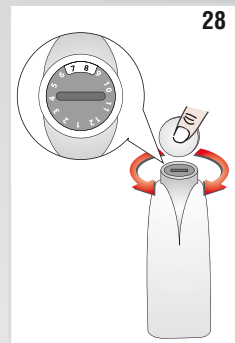
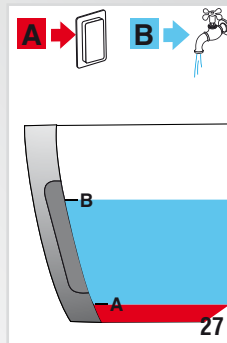
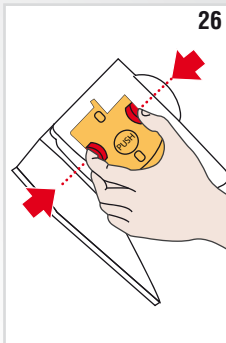
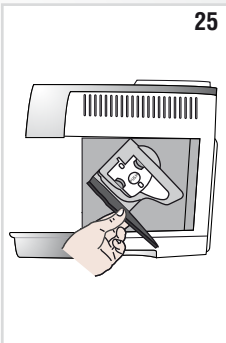
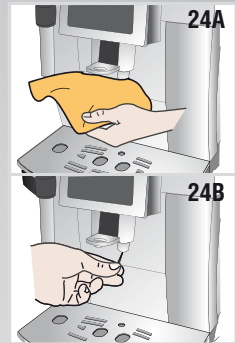
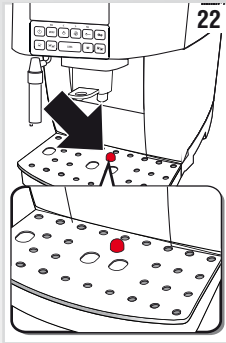
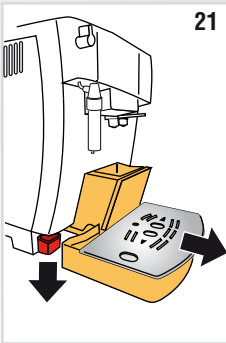
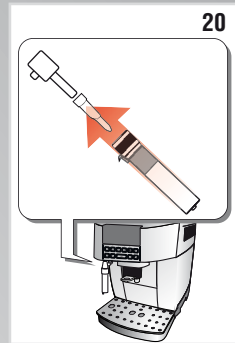
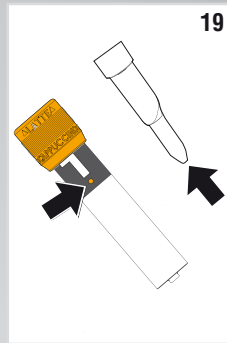
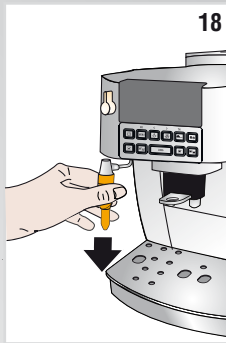
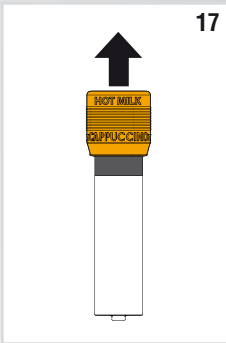
ECAM22.320

B**C**

A







SOMMARIO

INTRODUZIONE.....	7
Simbologia utilizzata nelle presenti istruzioni.....	7
Lettere tra parentesi.....	7
Problemi e riparazioni.....	7
SICUREZZA	7
Avvertenze fondamentali per la sicurezza.....	7
USO CONFORME ALLA DESTINAZIONE.....	7
ISTRUZIONI PER L'USO	8
DESCRIZIONE.....	8
Descrizione dell'apparecchio	8
Descrizione del pannello di controllo	8
Descrizione degli accessori.....	8
OPERAZIONI PRELIMINARI	8
Controllo dell'apparecchio.....	8
Installazione dell'apparecchio.....	8
Collegamento dell'apparecchio.....	9
Prima messa in funzione dell'apparecchio	9
ACCENSIONE DELL'APPARECCHIO	9
SPEGNIMENTO DELL'APPARECCHIO	9
IMPOSTAZIONI DEL MENÙ	10
Decalcificazione	10
Regola ora.....	10
Autospegnimento	10
Autoaccensione.....	10
Impostazione della temperatura.....	10
Risparmio energetico	10
Impostazione della durezza dell'acqua.....	11
Impostazione della lingua.....	11
Installa filtro	11
Sostituzione del filtro.....	11
Valori di fabbrica (reset).....	11
Funzione di statistica	11
PREPARAZIONE DEL CAFFÈ	11
Selezione del gusto del caffè.....	11
Selezione della quantità di caffè in tazza	11
Regolazione del macinacaffè	11
Consigli per un caffè più caldo.....	12
Preparazione del caffè utilizzando il caffè in chicchi.....	12
Preparazione del caffè utilizzando il caffè pre-macinato	12
PREPARAZIONE DEL CAFFÈ LONG	12
PREPARAZIONE DEL CAPPUCCINO E LATTE CALDO (NON SCHIUMATO).....	13
Preparazione del latte caldo (non schiumato)	13
Pulizia del cappuccinatore dopo l'uso	13
PREPARAZIONE DELL'ACQUA CALDA	13
PULIZIA	13
Pulizia della macchina	13
Pulizia del contenitore dei fondi di caffè	14
Pulizia della vaschetta raccogli gocce e della vaschetta raccogli-condensa	14
Pulizia dell'interno della macchina.....	14
Pulizia del serbatoio acqua.....	14
Pulizia dei beccucci erogatore caffè.....	14
Pulizia dell'imbuto per l'introduzione del caffè pre-macinato	14
Pulizia dell'infusore.....	15
DECALCIFICAZIONE	15
PROGRAMMAZIONE DELLA DUREZZA DELL'ACQUA... ..	16
Misurazione della durezza dell'acqua.....	16
Impostazione durezza acqua.....	16
FILTRO ADDOLCITORE.....	16
Installazione del filtro	16
Sostituzione del filtro	17
Rimozione del filtro.....	17
DATI TECNICI	17
SMALTIMENTO	17
MESSAGGI VISUALIZZATI SUL DISPLAY	18
RISOLUZIONE DEI PROBLEMI	19

INTRODUZIONE

Grazie per aver scelto la macchina automatica per caffè e cappuccino „ECAM22.320“.

Vi auguriamo buon divertimento con il vostro nuovo apparecchio. Prendetevi un paio di minuti per leggere le presenti istruzioni per l'uso. Eviterete così di incorrere in pericoli o di danneggiare la macchina.

Simbologia utilizzata nelle presenti istruzioni

Le avvertenze importanti recano questi simboli. È assolutamente necessario osservare queste avvertenze.



Pericolo!

La mancata osservanza può essere o è causa di lesioni da scossa elettrica con pericolo per la vita.



Attenzione!

La mancata osservanza può essere o è causa di lesioni o di danni all'apparecchio.



Pericolo Scottature!

La mancata osservanza può essere o è causa di scottature o di ustioni.



Nota Bene :

Questo simbolo evidenzia consigli ed informazioni importanti per l'utente.

Lettere tra parentesi

Le lettere tra parentesi corrispondono alla legenda riportata nella Descrizione dell'apparecchio (pag. 3).

Problemi e riparazioni

In caso di problemi, cercare prima di tutto di risolverli seguendo le avvertenze riportate nei paragrafi "Messaggi visualizzati sul display" a pag. 18 e "Risoluzione dei problemi" a pag. 19.

Se queste risultassero inefficaci o per ulteriori chiarimenti, si consiglia consultare l'assistenza clienti telefonando al numero indicato nel foglio "Assistenza clienti" allegato.

Se il Vostro paese non è tra quelli elencati nel foglio, telefonare al numero indicato nella garanzia. Per eventuali riparazioni, rivolgersi esclusivamente all'Assistenza Tecnica De'Longhi. Gli indirizzi sono riportati nel certificato di garanzia allegato alla macchina.

SICUREZZA

Avvertenze fondamentali per la sicurezza



Pericolo!

Poiché l'apparecchio funziona a corrente elettrica, non si può escludere che generi scosse elettriche.

Attenersi quindi alle seguenti avvertenze di sicurezza:

- Non toccare l'apparecchio con le mani o i piedi bagnati.
- Non toccare la spina con le mani bagnate.
- Assicurarsi che la presa di corrente utilizzata sia sempre liberamente accessibile, perché solo così si potrà staccare la spina all'occorrenza.
- Se si vuole staccare la spina dalla presa, agire direttamente sulla spina. Non tirare mai il cavo perché potrebbe danneggiarsi.
- Per scollegare completamente l'apparecchio, rilasciare l'interruttore generale, posto sul retro dell'apparecchio (fig. 2).
- In caso di guasti all'apparecchio, non tentare di ripararli. Spegnerne l'apparecchio, staccare la spina dalla presa e rivolgersi all'Assistenza Tecnica.
- In caso di danni alla spina o al cavo di alimentazione, farli sostituire esclusivamente dall'Assistenza Tecnica De'Longhi, in modo da prevenire ogni rischio.



Attenzione!

- Conservare il materiale dell'imballaggio (sacchetti di plastica, polistirolo espanso) fuori dalla portata dei bambini.
- Non consentire l'uso dell'apparecchio a persone (anche bambini) con ridotte capacità psico-fisico-sensoriali, o con esperienza e conoscenze insufficienti, a meno che non siano attentamente sorvegliate e istruite da un responsabile della loro incolumità. Sorvegliare i bambini, assicurandosi che non giochino con l'apparecchio.



Pericolo : Rischio di ustioni!

Questo apparecchio produce acqua calda e quando è in funzione può formarsi del vapore acqueo.

Prestare attenzione a non venire in contatto con spruzzi d'acqua o vapore caldo.

USO CONFORME ALLA DESTINAZIONE

Questo apparecchio è costruito per la preparazione del caffè e per riscaldare bevande.

Ogni altro uso è da considerarsi improprio.

Questo apparecchio non è adatto per uso commerciale.

Il costruttore non risponde per danni derivanti da un uso improprio dell'apparecchio.

Questo apparecchio è destinato esclusivamente all'uso domestico. Non è previsto l'uso in:

- ambienti adibiti a cucina per il personale di negozi, uffici e altre aree di lavoro
- agriturismi
- hotel, motel e altre strutture ricettive
- affitta camere

ISTRUZIONI PER L'USO

Leggere attentamente queste istruzioni prima di utilizzare l'apparecchio.

- Il mancato rispetto di queste istruzioni può essere fonte di lesioni e di danni all'apparecchio.
Il costruttore non risponde per danni derivanti dal mancato rispetto di queste istruzioni per l'uso.



Nota Bene:

Conservare accuratamente queste istruzioni. Qualora l'apparecchio venga ceduto ad altre persone, consegnare loro anche queste istruzioni per l'uso.

DESCRIZIONE

Descrizione dell'apparecchio

(pag. 3 - A)

- A1. Pannello di comando
- A2. Manopola regolazione del grado di macinatura
- A3. Ripiano per tazze
- A4. Coperchio del contenitore per i chicchi
- A5. Coperchio imbuto caffè pre-macinato
- A6. Imbuto per l'introduzione del caffè pre-macinato
- A7. Contenitore per chicchi
- A8. Interruttore generale
- A9. Sede connettore cavo alimentazione
- A10. Serbatoio dell'acqua
- A11. Sportello infusore
- A12. Infusore
- A13. Erogatore caffè (regolabile in altezza)
- A14. Contenitore per i fondi di caffè
- A15. Vaschetta raccogli-condensa
- A16. Vassoio poggia tazze
- A17. Indicatore livello acqua della vaschetta raccogli-gocce
- A18. Vaschetta raccogli gocce
- A19. Cappuccinatore
- A20. Ghiera di selezione del cappuccinatore
- A21. Manopola vapore/acqua calda

Descrizione del pannello di controllo

(pag. 2 - B)

Alcuni tasti del pannello hanno una doppia funzione: questa viene segnalata tra parentesi, all'interno della descrizione.

- B1. Display: guida l'utente nell'utilizzo dell'apparecchio
- B2. Tasto : per accendere o spegnere la macchina
- B3. Tasto **MENU'** per accedere al menù *(Quando si accede al MENU' programmazione, ha la funzione di tasto "ESC": si preme per uscire dalla funzione selezionata e ritornare al menù principale)*
- B4. Tasto per erogare vapore per la preparazione di bevande a base di latte
(Quando si accede al MENU' programmazione, ha la funzione di tasto <: si preme per scorrere indietro)

- B5. Tasto : per effettuare un risciacquo.
(Quando si accede al MENU' programmazione, ha la funzione di tasto >: si preme per scorrere avanti)
- B6. Tasto : per preparare il caffè utilizzando caffè pre-macinato.
(Quando si accede al MENU': tasto "OK", si preme per confermare la voce scelta)
- B7. Tasto selezione aroma : premere per selezionare il gusto del caffè
- B8. Tasto : per preparare 1 tazza di caffè "ristretto"
- B9. Tasto : per preparare 2 tazze di caffè "ristretto"
- B10. Tasto **LONG** : per preparare 1 tazza di caffè "LONG"
- B11. Tasto : per preparare 1 tazza di caffè "lungo"
- B12. Tasto : per preparare 2 tazze di caffè "lungo"

Descrizione degli accessori

(pag. 2 - C)

- C1. Misurino dosatore
- C2. Decalcificante
- C3. Filtro addolcitore (in alcuni modelli)
- C4. Striscia reattiva "Total Hardness Test"
- C5. Cavo alimentazione

OPERAZIONI PRELIMINARI

Controllo dell'apparecchio

Dopo aver tolto l'imballaggio, assicurarsi dell'integrità dell'apparecchio e della presenza di tutti gli accessori. Non utilizzare l'apparecchio in presenza di danni evidenti. Rivolgersi all'Assistenza Tecnica De'Longhi.

Installazione dell'apparecchio



Attenzione!

Quando si installa l'apparecchio si devono osservare le seguenti avvertenze di sicurezza:

- L'apparecchio emette calore nell'ambiente circostante. Dopo aver posizionato l'apparecchio sul piano di lavoro, verificare che rimanga uno spazio libero di almeno 3 cm tra le superfici dell'apparecchio, le parti laterali e la parte posteriore, ed uno spazio libero di almeno 15 cm sopra la macchina di caffè.
- L'eventuale penetrazione di acqua nell'apparecchio potrebbe danneggiarlo.
Non posizionare l'apparecchio in prossimità di rubinetti dell'acqua o di lavandini.
- L'apparecchio potrebbe danneggiarsi se l'acqua al suo interno si ghiaccia.
Non installare l'apparecchio in un ambiente dove la temperatura può scendere al di sotto del punto di congelamento.
- Sistemare il cavo di alimentazione in modo che non venga danneggiato da spigoli taglienti o dal contatto con super-

fici calde (ad es. piastre elettriche).

Collegamento dell'apparecchio



Attenzione!

Assicurarsi che la tensione della rete elettrica corrisponda a quella indicata nella targa dati sul fondo dell'apparecchio.

Collegare l'apparecchio solo ad una presa di corrente installata a regola d'arte avente una portata minima di 10A e dotata di efficiente messa a terra.

In caso di incompatibilità tra la presa e la spina dell'apparecchio, fare sostituire la presa con un'altra di tipo adatto, da personale qualificato.

Prima messa in funzione dell'apparecchio




Nota Bene:

- La macchina è stata controllata in fabbrica utilizzando del caffè per cui è del tutto normale trovare qualche traccia di caffè nel macinino. È garantito comunque che questa macchina è nuova.
- Si consiglia di personalizzare al più presto la durezza dell'acqua seguendo la procedura descritta nel paragrafo "Programmazione della durezza acqua" (pag. 16).

1. Inserire il connettore del cavo alimentazione nella sua sede sul retro dell'apparecchio e collegare l'apparecchio alla rete elettrica (fig. 1) e assicurarsi che l'interruttore generale, posto sul retro dell'apparecchio sia premuto (fig. 2).

È necessario selezionare la lingua desiderata (le lingue si alternano ogni 3 secondi circa):

2. quando compare l'italiano, premere per alcuni secondi il tasto  (fig. 3) fino a quando sul display compare il messaggio: "ITALIANO installato".

Procedere quindi seguendo le istruzioni indicate sul display dall'apparecchio stesso:

3. "RIEMPIRE SERBATOIO": estrarre il serbatoio dell'acqua, riempirlo fino alla linea MAX con acqua fresca (fig. 4A), reinserire quindi il serbatoio stesso (fig. 4B).
 4. Posizionare sotto il cappuccinatore un contenitore con capacità minima di 100 ml (fig. 5).
 5. "RUOTARE MANOPOLA VAPORE": ruotare la manopola in posizione "I" (fig. 5). Sul display appare la scritta "Acqua calda Conferma?";
 6. Premere il tasto  per confermare: l'apparecchio eroga acqua dal cappuccinatore e poi si spegne automaticamente.
 7. Riportare la manopola vapore in posizione "O".
- Ora la macchina da caffè è pronta per il normale utilizzo.



Nota Bene:

- Al primo utilizzo è necessario fare 4-5 caffè o 4-5 cappuc-

cini prima che la macchina cominci a dare un risultato soddisfacente.

ACCENSIONE DELL'APPARECCHIO



Nota Bene:

Prima di accendere l'apparecchio, accertarsi che l'interruttore generale, posto sul retro dell'apparecchio, sia premuto (fig. 2).

Ad ogni accensione, l'apparecchio esegue automaticamente un ciclo di preriscaldamento e di risciacquo che non può essere interrotto. L'apparecchio è pronto all'uso solo dopo l'esecuzione di questo ciclo.



Pericolo Scottature!

Durante il risciacquo, dai beccucci dell'erogatore del caffè fuoriesce un po' di acqua calda che sarà raccolta nella vaschetta raccogliocce sottostante. Prestare attenzione a non venire in contatto con spruzzi d'acqua.

- Per accendere l'apparecchio, premere il tasto  (fig. 6): sul display compare il messaggio "Riscaldamento Attendere prego".

Una volta completato il riscaldamento, l'apparecchio mostra un altro messaggio: "Risciacquo"; in questo modo, oltre a riscaldare la caldaia, l'apparecchio procede a far scorrere l'acqua calda nei condotti interni perché anch'essi si riscaldino.

L'apparecchio è in temperatura quando sul display compare il messaggio indicante gusto e quantità di caffè.

SPENNIMENTO DELL'APPARECCHIO


Ad ogni spegnimento, l'apparecchio esegue un risciacquo automatico, che non può essere interrotto.



Pericolo Scottature!

Durante il risciacquo, dai beccucci dell'erogatore del caffè fuoriesce un po' di acqua calda.


Prestare attenzione a non venire in contatto con spruzzi d'acqua.

Per spegnere l'apparecchio, premere il tasto  (fig. 6). L'apparecchio esegue il risciacquo e poi si spegne (stand-by).



Nota Bene:

Se l'apparecchio non viene utilizzato per periodi prolungati, disconnettere l'apparecchio dalla rete elettrica:

- spegnere prima l'apparecchio premendo il tasto  (fig. 6);
- premere l'interruttore generale (fig. 2).



Attenzione!

Non premere mai l'interruttore generale quando l'apparecchio è acceso.

IMPOSTAZIONI DEL MENÙ

Si accede al menù programmazione premendo il tasto **MENU'**; le voci selezionabili dal menù sono: Decalcificazione, Regola ora, Autospegnimento, Autoaccensione, Imposta temperatura, Risparmio Energetico, Durezza acqua, Imposta lingua, Installa filtro, Rimuovi filtro, Valori di fabbrica, Statistica.

Decalcificazione

Per le istruzioni relative alla decalcificazione, fare riferimento alla pag. 15.

Regola ora

Se si desidera regolare l'ora sul display, procedere come segue:

1. Premere il tasto **MENU'** per entrare nel menù;
2. Premere il tasto  o  finché appare sul display la scritta "Regola ora";
3. Premere il tasto ;
4. Premere il tasto  o  per modificare le ore;
5. Premere il tasto  per confermare;
6. Premere il tasto  o  per modificare i minuti;
7. Premere il tasto  per confermare.

L'ora è così impostata: premere quindi il tasto **MENU'** per uscire dal menù.

Autospegnimento

È possibile impostare l'autospegnimento per fare in modo che l'apparecchio si spenga dopo 15 o 30 minuti oppure dopo 1, 2 o 3 ore.

1. Premere il tasto **MENU'** per entrare nel menù;
2. Premere il tasto  o  finché appare sul display la scritta "Autospegnimento";
3. Premere il tasto ;
4. Premere il tasto  o  finché compare il numero di ore di funzionamento desiderato (15 o 30 minuti, oppure dopo 1, 2 o 3 ore);
5. Premere il tasto  per confermare.

L'autospegnimento è così riprogrammato: premere quindi il tasto **MENU'** per uscire dal menù.

Autoaccensione

È possibile impostare l'ora di autoaccensione in modo da trovare l'apparecchio pronto all'uso all'ora desiderata (per esempio al mattino) e poter subito fare il caffè.


Nota Bene :

Perché questa funzione si attivi, è necessario che l'ora sia già stata impostata correttamente.



1. Premere il tasto **MENU'** per entrare nel menù;
2. Premere il tasto  o  finché appare sul display la scritta "Autoaccensione";
3. Premere il tasto : sul display compare la scritta "At-

tiva?";

4. Premere il tasto  per confermare;
5. Premere il tasto  o  per scegliere le ore;
6. Premere il tasto  per confermare;
7. Premere il tasto  o  per modificare i minuti;
8. Premere il tasto  per confermare;
9. Premere quindi il tasto **MENU'** per uscire dal menù.

Una volta confermato l'orario, l'attivazione dell'autoaccensione è segnalata sul display dal simbolo  che viene visualizzato accanto all'ora e sotto la voce del menù Autoaccensione.

Per disattivare la funzione:

1. Selezionare nel menù la voce autoaccensione;
 2. Premere il tasto : sul display compare la scritta "Disattiva?";
 3. Premere il tasto  per confermare.
- Il display non visualizza più il simbolo .

Impostazione della temperatura

Se si desidera modificare la temperatura dell'acqua (bassa, media, alta) con cui viene erogato il caffè, procedere come segue:

1. Premere il tasto **MENU'** per entrare nel menù;
2. Premere il tasto  o  finché appare sul display la scritta "Imposta Temperatura";
3. Premere il tasto ;
4. Premere il tasto  o  finché la temperatura desiderata (bassa, media o alta) è visualizzata sul display;
5. Premere il tasto  per confermare.

La temperatura è così riprogrammata: premere quindi il tasto **MENU'** per uscire dal menù.

Risparmio energetico

Con questa funzione è possibile attivare o disattivare la modalità di risparmio energetico. Quando la funzione è attiva, garantisce un minor consumo energetico, in accordo con le normative europee vigenti.

L'attivazione della modalità di risparmio energetico è segnalata da un asterisco sotto la voce "Risp. Energetico" all'interno del menù.

1. Premere il tasto **MENU'** per entrare nel menù;
2. Premere il tasto  o  finché appare sul display la scritta "Risp. Energetico";
3. Premere il tasto : sul display compare la scritta "Attiva?" o "Disattiva?";
4. Premere il tasto  per attivare o disattivare la modalità di risparmio energetico;

Premere quindi il tasto **MENU'** per uscire dal menù.

Quando la funzione è attivata, sul display compare, dopo circa 1 minuto di inattività, la scritta "Risp. Energetico".

Nota Bene :

In modalità di risparmio energetico la macchina potrebbe

richiedere alcuni secondi di attesa prima di erogare il primo caffè, perchè deve preriscaldarsi.

Impostazione della durezza dell'acqua

Per le istruzioni relative all'impostazione della durezza dell'acqua, fare riferimento alla pag. 16.

Impostazione della lingua

Se si desidera modificare la lingua sul display, procedere come segue:

1. Premere il tasto **MENU'** per entrare nel menù;
2. Premere il tasto  o  finché appare sul display la scritta "Imposta lingua";
3. Premere il tasto ;
4. Premere il tasto  o  finché la lingua desiderata è visualizzata sul display;
5. Premere il tasto  per confermare;

La lingua è così selezionata: premere quindi il tasto **MENU'** per uscire dal menù.

Installa filtro

Per le istruzioni relative all'installazione del filtro, fare riferimento al paragrafo "Installazione del filtro" (pag. 16).

Sostituzione del filtro

Per le istruzioni relative alla sostituzione del filtro, fare riferimento al paragrafo "Sostituzione del filtro" (pag. 17).

Valori di fabbrica (reset)

Con questa funzione si ripristinano tutti i settaggi del menù e tutte le programmazioni delle quantità ritornando ai valori di fabbrica (tranne la lingua, che rimane quella già impostata).

1. Premere il tasto **MENU'** per entrare nel menù;
2. Premere il tasto  o  finché appare sul display la scritta "Valori Di Fabbrica";
3. Premere il tasto ;
4. Il display visualizza la scritta "Conferma?";
5. Premere il tasto  per confermare e uscire.

Funzione di statistica

Con questa funzione si visualizzano i dati statistici della macchina. Per visualizzarli, procedere come segue:

1. Premere il tasto **MENU'** per entrare nel menù;
2. Premere il tasto  o  finché appare sul display la scritta "Statistica";
3. Premere il tasto ;
4. Premendo il tasto  o , è possibile verificare:
 - quanti caffè sono stati erogati;
 - quante decalcificazioni sono state effettuate;
 - quanti litri d'acqua sono stati complessivamente erogati;
 - quante volte è stato sostituito il filtro acqua.

5. Premere quindi 2 volte il tasto  per uscire dal menù.


PREPARAZIONE DEL CAFFÈ

Selezione del gusto del caffè

La macchina è preimpostata in fabbrica per erogare caffè con gusto normale.


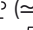


È possibile scegliere uno tra questi gusti:

- Gusto extra-leggero
- Gusto leggero
- Gusto normale
- Gusto forte
- Gusto extra-forte

Per cambiare gusto, premere ripetutamente il tasto  (fig. 7) finché sul display compare il gusto desiderato.

Selezione della quantità di caffè in tazza

La macchina è stata pre-impostata in fabbrica per erogare automaticamente le seguenti quantità di caffè:

- caffè ristretto, se si preme il tasto  (≈40ml);
- caffè lungo, se si preme il tasto  (≈120ml);
- due caffè ristretti, se si preme il tasto ;
- due caffè lunghi, se si preme il tasto .

Se si desidera modificare la quantità di caffè (che la macchina eroga automaticamente nella tazza), procedere come segue:

- premere e mantenere premuto il tasto di cui si vuole modificare la lunghezza finché sul display compare "PROGRAMMA QUANTITÀ": rilasciare quindi il tasto;
- appena il caffè nella tazza raggiunge il livello desiderato, premere un'altra volta lo stesso tasto per memorizzare la nuova quantità.

A questo punto, premendo quel tasto, la macchina ha memorizzato le nuove impostazioni.

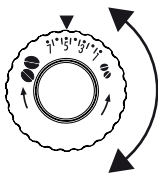
Regolazione del macinacaffè

Il macinacaffè non deve essere regolato, almeno inizialmente, perché è già stato preimpostato in fabbrica in modo da ottenere una corretta erogazione del caffè.

Tuttavia se dopo aver fatto i primi caffè, l'erogazione dovesse risultare poco corposa e con poca crema o troppo lenta (a goccia), è necessario effettuare una correzione con la manopola di regolazione del grado di macinatura (fig. 8).

 **Nota Bene:**

La manopola di regolazione deve essere ruotata solo mentre il macinacaffè è in funzione.



Se il caffè esce troppo lentamente o non esce affatto, girare in senso orario di uno scatto.

Per ottenere invece un'erogazione del caffè più corposa e migliorare l'aspetto della crema, girare in senso antiorario di uno scatto (non più di

uno scatto alla volta, altrimenti il caffè poi può uscire a gocce). L'effetto di questa correzione si avverte solo dopo l'erogazione di almeno 2 caffè successivi. Se dopo questa regolazione non si è ottenuto il risultato desiderato, è necessario ripetere la correzione ruotando la manopola di un altro scatto.

Consigli per un caffè più caldo

Per ottenere un caffè più caldo, si consiglia di:

- effettuare un risciacquo, prima dell'erogazione, premendo il tasto : dall'erogatore esce acqua calda che riscalda il circuito interno della macchina e fa sì che il caffè erogato sia più caldo;
- scaldare con dell'acqua calda le tazze (utilizzare la funzione acqua calda);
- aumentare la temperatura caffè nel menù programmazione (pag. 11).

Preparazione del caffè utilizzando il caffè in chicchi



Non utilizzare chicchi di caffè caramellati o canditi perché possono incollarsi sul macinacaffè e danneggiarlo.

1. Introdurre il caffè in chicchi nell'apposito contenitore (fig. 9).
2. Posizionare sotto i beccucci dell'erogatore caffè:
 - 1 tazza, se si desidera 1 caffè (fig. 10);
 - 2 tazze, se si desiderano 2 caffè (fig. 11).
3. Abbassare l'erogatore in modo da avvicinarlo il più possibile alla tazza: si ottiene così una crema migliore (fig. 12).
4. Premere il tasto relativo all'erogazione desiderata:



5. La preparazione inizia e sul display la dicitura relativa al caffè selezionato.

Una volta terminata la preparazione, l'apparecchio è pronto per un nuovo utilizzo.



- Mentre la macchina sta facendo il caffè, l'erogazione può essere fermata in qualsiasi momento premendo uno dei tasti erogazione.

- Appena terminata l'erogazione, se si vuole aumentare la quantità di caffè nella tazza, è sufficiente tenere premuto (entro 3 secondi) uno dei tasti erogazione caffè.



Per ottenere un caffè più caldo, fare riferimento al paragrafo "Consigli per un caffè più caldo".



- Se il caffè fuoriesce a gocce oppure poco corposo con poca crema oppure troppo freddo, leggere i consigli riportati nel capitolo "Risoluzione dei problemi" (pag. 18).
- Durante l'uso, sul display potranno apparire alcuni messaggi di allarme il cui significato è riportato nel paragrafo "Messaggi visualizzati sul display" (pag. 17).

Preparazione del caffè utilizzando il caffè pre-macinato



- Non introdurre mai caffè in chicchi nell'imbuto del caffè pre-macinato altrimenti la macchina potrebbe danneggiarsi.
- Non introdurre mai il caffè pre-macinato ad apparecchio spento, per evitare che si disperda all'interno della macchina, sporcandola. In questo caso la macchina potrebbe danneggiarsi.
- Non inserire mai più di 1 misurino raso, altrimenti l'interno della macchina potrebbe sporcarsi oppure l'imbuto potrebbe otturarsi.



Quando si utilizza il caffè pre-macinato, si può preparare solo una tazza di caffè alla volta.

1. Assicurarsi che l'apparecchio sia acceso.
2. Premere il pulsante .
3. Assicurarsi che l'imbuto non sia otturato, quindi inserire un misurino raso di caffè pre-macinato (fig. 13).
4. Posizionare una tazza sotto i beccucci dell'erogatore caffè.
5. Premere il tasto erogazione 1 tazza desiderato (o).
6. La preparazione inizia.

PREPARAZIONE DEL CAFFÈ LONG

Il caffè "LONG" può essere preparato utilizzando sia il caffè in chicchi che il caffè pre-macinato.

Seguire le indicazioni dei paragrafi precedenti per preparare la macchina e premere il tasto **LONG**.

PREPARAZIONE DEL CAPPUCCINO E LATTE CALDO (NON SCHIUMATO)



Pericolo Scottature!

Durante queste preparazioni esce vapore: fare attenzione a non scottarsi.

1. Per un cappuccino, preparare il caffè in una tazza grande;
2. Riempire un contenitore con circa 100 grammi di latte per ogni cappuccino che si vuole preparare. Nella scelta delle dimensioni del contenitore, tenere conto che il volume aumenterà di 2 o 3 volte;



Nota Bene:

Per ottenere una schiuma più densa e ricca, utilizzare latte scremato o parzialmente scremato ed a temperatura di frigorifero (circa 5° C). Per evitare di ottenere un latte poco schiumato, oppure con bolle grosse, pulire sempre il cappuccinatore come descritto nel paragrafo "Pulizia cappuccinatore dopo l'uso".

3. Assicurarsi che la ghiera del cappuccinatore sia posizionata verso il basso in funzione "CAPPUCCINO" (Fig. 14);
4. Premere il tasto : il display visualizza "Riscaldamento Attendere prego" e, dopo qualche secondo, "RUOTARE MANOPOLA VAPORE";
5. Ruotare all'esterno il cappuccinatore, immergerlo nel contenitore del latte (fig. 15) facendo attenzione a non immergere mai la ghiera di colore nero;
6. Ruotare la manopola vapore in pos. I (fig. 5). Dal cappuccinatore esce il vapore che fa assumere un aspetto cremoso al latte e ne aumenta il volume;
7. Per ottenere una schiuma più cremosa far ruotare il contenitore con lenti movimenti dal basso verso l'alto. (Si consiglia di erogare vapore per non più di 3 minuti di seguito);
8. Raggiunta la schiuma desiderata, interrompere l'erogazione del vapore riportando la manopola vapore in posizione 0.



Pericolo Scottature!

Spegnere il vapore, prima di estrarre il contenitore con il latte schiumato per evitare scottature causate dagli spruzzi di latte bollente.

9. Aggiungere alla tazza di caffè precedentemente preparato il latte schiumato. Il cappuccino è pronto: zuccherare a piacere e, se si desidera, cospargere la schiuma con un po' di cacao in polvere.

Preparazione del latte caldo (non schiumato)

Per preparare latte caldo non schiumato, procedere come descritto al paragrafo precedente, assicurandosi che la ghiera del cappuccinatore sia posizionata verso l'alto, in funzione "HOT MILK".

Pulizia del cappuccinatore dopo l'uso

Pulire il cappuccinatore ogni volta che lo si utilizza, per evitare che si possano depositare residui di latte o che si otturi.



Pericolo Scottature!

Durante la pulizia, dal cappuccinatore esce un po' di acqua calda. Prestare attenzione a non venire in contatto con spruzzi d'acqua.

1. Far defluire un po' di acqua per qualche secondo ruotando la manopola vapore in posizione I. Quindi riportare la manopola vapore in posizione 0 per interrompere l'erogazione di acqua calda.
2. Attendere alcuni minuti che il cappuccinatore si raffreddi: ruotare verso l'esterno il cappuccinatore e sfilare il cappuccinatore verso il basso per estrarlo (fig. 16).
3. Spostare la ghiera verso l'alto (fig. 17).
4. Sfilare verso il basso l'ugello (fig. 18).
5. Controllare che i fori indicati dalla freccia in fig. 19 non siano otturati. Se necessario, pulirli con l'aiuto di uno spillo.
6. Reinsere l'ugello, spostare la ghiera verso il basso e reinsere il cappuccinatore sull'ugello (fig. 20) ruotandolo e spingendolo verso l'alto, fino all'aggancio.

PREPARAZIONE DELL'ACQUA CALDA



Pericolo Scottature!

Non lasciare la macchina senza sorveglianza quando viene erogata l'acqua calda. Interrompere l'erogazione di acqua calda, come descritto in basso, quando la tazza è piena. Il cappuccinatore si scalda durante l'erogazione e quindi si deve afferrare solo dalla ghiera nera.

1. Posizionare un contenitore sotto il cappuccinatore (più vicino possibile per evitare spruzzi) (fig. 15).
2. Ruotare la manopola vapore in posizione I (fig. 5): il display visualizza "Acqua calda" e inizia l'erogazione.
3. Interrompere riportando la manopola vapore in posizione 0.



Nota Bene:

Se la modalità "Risparmio Energetico" è attivata, l'erogazione di acqua calda potrebbe richiedere alcuni secondi di attesa.

PULIZIA

Pulizia della macchina

Le seguenti parti della macchina devono essere pulite periodicamente:

- contenitore dei fondi di caffè (A14),
- vaschetta raccogli gocce (A18) e vaschetta raccogli-condensa (A15),

- serbatoio dell'acqua (A10),
- beccucci dell'erogatore caffè (A13),
- imbuto per introduzione del caffè pre-macinato (A6),
- l'interno della macchina, accessibile dopo aver aperto lo sportello infusore (A11),
- l'infusore (A12).



Attenzione!

- Per la pulizia della macchina non usare solventi, detergenti abrasivi o alcool. Con le superautomatiche De'Longhi non è necessario utilizzare additivi chimici per la pulizia della macchina.
- Nessun componente dell'apparecchio può essere lavato in lavastoviglie.
- Non utilizzare oggetti metallici per togliere le incrostazioni o i depositi di caffè, perché potrebbero graffiare le superfici in metallo o in plastica.

Pulizia del contenitore dei fondi di caffè

Quando sul display compare la scritta "SVUOTARE CONTENITORE FONDI!", è necessario svuotarlo e pulirlo. Finché non si pulisce il contenitore dei fondi, il precedente messaggio rimane visualizzato e la macchina non può fare il caffè.

Per eseguire la pulizia (a macchina accesa):

- Estrarre la vaschetta raccogli-gocce (fig. 21), svuotarla e pulirla.
- Svuotare e pulire accuratamente il contenitore dei fondi avendo cura di rimuovere tutti i residui che possono essere depositati sul fondo.
- Controllare la vaschetta raccogli-condensa (di colore rosso) e, se è piena, svuotarla.



Attenzione!

Quando si estrae la vaschetta raccogli-gocce è **obbligatorio** svuotare sempre il contenitore fondi caffè anche se è riempito poco.

Se questa operazione non è effettuata può succedere che, quando si fanno i caffè successivi, il contenitore fondi si riempia più del previsto e che la macchina si intasi.

Pulizia della vaschetta raccogli gocce e della vaschetta raccogli-condensa



Attenzione!

Se la vaschetta raccogli gocce non viene svuotata periodicamente, l'acqua può traboccare dal suo bordo e penetrare all'interno o a lato della macchina. Questo può danneggiare la macchina, il piano di appoggio o la zona circostante.

La vaschetta raccogli-gocce è provvista di un indicatore galleggiante (di colore rosso) del livello dell'acqua contenuta (fig.

22). Prima che questo indicatore cominci a sporgere dal vassoio poggiatezze, è necessario svuotare la vaschetta e pulirla.

Per rimuovere la vaschetta raccogli gocce:

1. Estrarre la vaschetta raccogli gocce ed il contenitore dei fondi di caffè (fig. 21);
2. Svuotare la vaschetta raccogli gocce ed il contenitore fondi e lavarli;
3. Controllare la vaschetta raccogli-condensa di colore rosso e, se è piena, svuotarla.
4. Reinscrivere la vaschetta raccogli gocce completa di contenitore dei fondi di caffè.

Pulizia dell'interno della macchina



Pericolo!

Prima di eseguire le operazioni di pulizia delle parti interne, la macchina deve essere spenta (vedi "Spegnimento") e scollegata dalla rete elettrica. Non immergere mai la macchina nell'acqua.

1. Controllare periodicamente (circa una volta al mese) che l'interno della macchina (accessibile una volta estratta la vaschetta raccogli-gocce) non sia sporco. Se necessario, rimuovere i depositi di caffè con un pennello e una spugna.
2. Aspirare tutti i residui con un aspirapolvere (fig. 23).

Pulizia del serbatoio acqua

1. Pulire periodicamente (circa una volta al mese e ad ogni sostituzione del filtro addolcitore (se previsto) il serbatoio acqua (A9) con un panno umido e un po' di detersivo delicato.
2. Rimuovere il filtro (se presente) e risciacquarlo con acqua corrente.
3. Reinscrivere il filtro (se previsto), riempire il serbatoio con acqua fresca e reinserire il serbatoio.

Pulizia dei beccucci erogatore caffè

1. Pulire i beccucci erogatore caffè servendosi di una spugna o di un panno (fig. 24A).
2. Controllare che i fori dell'erogatore caffè non siano otturati. Se necessario rimuovere i depositi di caffè con uno stuzzicadenti (fig. 24B).

Pulizia dell'imbuto per l'introduzione del caffè pre-macinato

Controllare periodicamente (circa una volta al mese) che l'imbuto per l'introduzione del caffè (A6) pre-macinato non sia otturato. Se necessario, rimuovere i depositi di caffè con un pennello.

Pulizia dell'infusore

L'infusore (A12) dev'essere pulito almeno una volta al mese.



Attenzione!

L'infusore non può essere estratto quando la macchina è accesa.

1. Assicurarsi che la macchina abbia eseguito correttamente lo spegnimento (vedi "Spegnimento dell'apparecchio", pag. 9).
2. Estrarre il serbatoio acqua.
3. Aprire lo sportello infusore (fig. 25) posizionato sul fianco destro.
4. Premere verso l'interno i due tasti di sgancio di colore rosso e contemporaneamente estrarre l'infusore verso l'esterno (fig. 26).

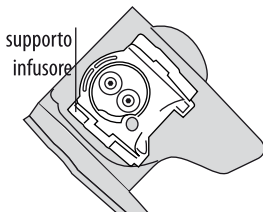


Attenzione!

SCIACQUARE SOLO CON ACQUA
NO DETERSIVI - NO LAVASTOVIGLIE

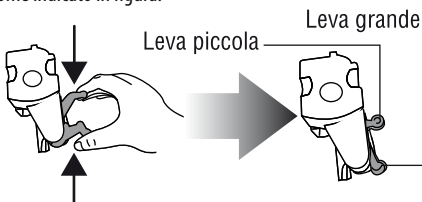
Pulire l'infusore senza usare detersivi perché potrebbero danneggiarlo.

5. Immergere per circa 5 minuti l'infusore in acqua e poi risciacquarlo sotto il rubinetto.
6. Utilizzando un pennello, pulire eventuali residui di caffè sulla sede dell'infusore, visibili dallo sportello infusore.
7. Dopo la pulizia, reinserire l'infusore infilandolo nel supporto; quindi premere sulla scritta PUSH fino a sentire il clic di aggancio.



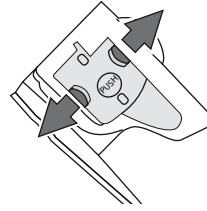
Nota Bene:

Se l'infusore è difficile da inserire, è necessario (prima dell'inserimento) portarlo alla giusta dimensione premendo le due leve come indicato in figura.



7. Una volta inserito, assicurarsi che i due tasti rossi siano scattati verso l'esterno.

8. Chiudere lo sportello infusore.



9. Reinserire il serbatoio acqua.

DECALCIFICAZIONE

Decalcificare la macchina quando sul display appare (lampeggiante) il messaggio "DECALCIFICARE".




Attenzione!

Il decalcificante contiene acidi che possono irritare la pelle e gli occhi. E' assolutamente necessario osservare le avvertenze di sicurezza del produttore, riportate sul contenitore del decalcificante, e le avvertenze relative alla condotta da adottare in caso di contatto con la pelle, gli occhi.



Nota Bene:


Utilizzare esclusivamente decalcificante consigliato da De'Longhi. Inoltre la garanzia non è valida se la decalcificazione non è regolarmente eseguita.

1. Accendere la macchina.
2. Entrare nel menù premendo il tasto **MENU**.
3. Premere il tasto  o  finché appare sul display la scritta "Decalcificazione".
4. Selezionare premendo il tasto . Sul display appare "Decalcificazione Conferma?": premere nuovamente  per attivare la funzione.
5. Sul display appare la scritta "Inserire decalcific. Conferma?".
6. Svuotare completamente il serbatoio acqua (A10) e togliere il filtro addolcitore (se presente).
7. Versare nel serbatoio acqua il decalcificante fino al livello **A** (corrispondente a una confezione da 100ml) impresso sul dorso del serbatoio (fig. 27); quindi aggiungere acqua (1l) fino a raggiungere il livello **B** (fig. 27).
8. Posizionare sotto il cappuccinatore (A19) un contenitore vuoto avente capacità minima pari 1,5l (fig. 5).



Pericolo Scottature!

Dal cappuccinatore fuoriesce acqua calda contenente acidi. Prestare attenzione a non venire in contatto con spruzzi d'acqua.

9. Premere il tasto  per confermare l'inserimento della soluzione: il display visualizza "Ruotare manopola vapore".

10. Ruotare la manopola vapore in posizione **I** (fig. 5); il

programma di decalcificazione si avvia ed il liquido decalcificante esce dal cappuccinatore. Il programma di decalcificazione esegue automaticamente tutta una serie di risciacqui ed intervalli, per rimuovere i residui di calcare dall'interno della macchina da caffè.

Dopo circa 30 minuti, sul display appare il messaggio "RIEMPIRE SERBATOIO!". L'apparecchio adesso è pronto per un processo di risciacquo con acqua fresca.

11. Svuotare il contenitore utilizzato per raccogliere la soluzione decalcificante e riposizionarlo vuoto sotto il cappuccinatore.
12. Estrarre il serbatoio acqua, svuotarlo, sciacquarlo con acqua corrente, riempirlo con acqua pulita e reinserirlo: il display visualizza "Risciacquo".
13. L'acqua calda esce dal cappuccinatore.
14. Quando il serbatoio acqua è completamente svuotato, sul display appare il messaggio "Ruotare manopola vapore".
15. Portare la manopola in posizione 0, inserire il filtro nel serbatoio (se era presente), riempire nuovamente il serbatoio acqua e la macchina è pronta all'uso.

PROGRAMMAZIONE DELLA DUREZZA DELL'ACQUA

Il messaggio DECALCIFICARE viene visualizzato dopo un periodo di funzionamento predeterminato che dipende dalla durezza dell'acqua.

La macchina è preimpostata in fabbrica sul livello 4 di durezza. Volendo è possibile programmare la macchina in base alla reale durezza dell'acqua in utenza nelle varie regioni, rendendo così meno frequente l'operazione di decalcificazione.

Misurazione della durezza dell'acqua

1. Togliere dalla sua confezione la striscia reattiva in dotazione "TOTAL HARDNESS TEST" allegata a questo libretto.
2. Immergere completamente la striscia in un bicchiere d'acqua per circa un secondo.
3. Estrarre la striscia dall'acqua e scuoterla leggermente. Dopo circa un minuto si formano 1, 2, 3 oppure 4 quadratini di colore rosso, a seconda della durezza dell'acqua ogni quadratino corrisponde a 1 livello.

Livello 1

Livello 2

Livello 3

Livello 4

Impostazione durezza acqua

1. Premere il tasto **MENU'** per entrare nel menù.
2. Premere il tasto o finché appare sul display la scritta "Durezza Acqua".
3. Confermare la selezione premendo il tasto .
4. Premere ripetutamente il tasto o impostare il livello rilevato dalla striscia reattiva (vedi fig. del paragrafo precedente).
5. Premere il tasto per confermare l'impostazione.

A questo punto la macchina è riprogrammata secondo la nuova impostazione della durezza dell'acqua: premere quindi il tasto **MENU'** per uscire dal menù.

FILTRO ADDOLCITORE

Alcuni modelli hanno in dotazione il filtro addolcitore: se il vostro modello ne è sprovvisto, vi consigliamo di acquistarlo presso i centri assistenza autorizzati De'Longhi.

Per un utilizzo corretto del filtro, seguire le istruzioni di seguito riportate.

Installazione del filtro

1. Togliere il filtro dalla confezione.
2. Ruotare il disco del datario (vedi fig. 28) affinché siano visualizzati i prossimi 2 mesi di utilizzo.


Nota Bene :

il filtro ha durata pari a due mesi se l'apparecchio viene utilizzato normalmente, se invece la macchina rimane inutilizzata con il filtro installato, ha durata pari a 3 settimane al massimo.

3. Per attivare il filtro, far scorrere dell'acqua di rubinetto nel foro del filtro come indicato in figura fintantoché l'acqua fuoriesce dalle aperture laterali per oltre un minuto (fig. 29).
4. Estrarre il serbatoio della macchina e riempirlo di acqua.
5. Inserire il filtro nel serbatoio acqua e immergerlo completamente per una decina di secondi, inclinandolo per permettere alle bolle d'aria di uscire (fig. 30).
6. Inserire il filtro nella sede apposita (fig. 31A) e premerlo a fondo.
7. Richiudere il serbatoio con il coperchio (fig. 31B), quindi reinserire il serbatoio nella macchina.

Nel momento in cui si installa il filtro, è necessario segnalarne la presenza all'apparecchio.





8. Premere il tasto **MENU'** per entrare nel menù;
9. Premere ripetutamente il tasto o finché appare sul display la scritta "Installa filtro".
10. Premere il tasto .
11. Il display visualizza la scritta "Attiva?".
12. Premere il tasto per confermare la selezione: il display visualizza "RUOTARE MANOPOLA VAPORE".

13. Posizionare sotto al cappuccinatore un contenitore (capacità: min. 100ml).
14. Ruotare la manopola vapore (fig. 5): Il display visualizza la scritta "Acqua calda Conferma?";
15. Premere il tasto  per confermare la selezione: l'apparecchio inizia l'erogazione di acqua ed il display visualizza la scritta "Attendere prego...".
16. Una volta completata l'erogazione, il display visualizza "RUOTARE MANOPOLA VAPORE".
17. Portare la manopola vapore (fig. 5) in posizione "0": l'apparecchio torna automaticamente in "Pronto caffè".

Ora il filtro è attivato e segnalato sul display da un asterisco sotto la voce "Installa filtro" nel menù e si può procedere all'uso della macchina.

Sostituzione del filtro

Quando il display visualizza "SOSTITUIRE FILTRO", o quando sono trascorsi i due mesi di durata (vedi datario), oppure se non viene utilizzato l'apparecchio per 3 settimane, è necessario procedere alla sostituzione del filtro:





1. Estrarre il serbatoio ed il filtro esaurito;
2. Togliere il nuovo filtro dalla confezione e procedere come illustrato ai punti 3-4-5-6 del paragrafo precedente..
3. Posizionare sotto al cappuccinatore un contenitore un contenitore (capacità: min. 100ml).
4. Premere il tasto **MENU'** per entrare nel menù;
5. Premere ripetutamente il tasto  o  finché appare sul display la scritta "Sostituisci filtro".
6. Premere il tasto .
7. Il display visualizza la scritta "Conferma?"
8. Premere il tasto  per confermare la selezione: il display visualizza "RUOTARE MANOPOLA VAPORE";
9. Aprire la manopola vapore: il display visualizza la scritta "Acqua calda... Conferma?";
10. Premere il tasto  per confermare la selezione: l'apparecchio inizia l'erogazione di acqua ed il display visualizza la scritta "Attendere prego...".
11. Una volta completata l'erogazione, il display visualizza "ruotare manopola vapore"; ruotare la manopola vapore in posizione 0: l'apparecchio torna automaticamente in "Pronto caffè".

Ora il nuovo filtro è attivato e si può procedere all'uso della macchina.

Rimozione del filtro

Se si desidera continuare ad utilizzare l'apparecchio senza il filtro, è necessario rimuoverlo e segnalarne la rimozione. Procedere come segue:

1. Estrarre il serbatoio ed il filtro esaurito;
2. Premere il tasto **MENU'** per entrare nel menù;

3. Premere ripetutamente il tasto  o  finché appare sul display la scritta "Installa filtro *";
4. Premere il tasto .
5. Il display visualizza la scritta "Disattiva?";
6. Premere il tasto  per confermare ed il tasto **MENU'** per uscire dal menù.

DATI TECNICI

Tensione:	220-240 V ~ 50/60 Hz max. 10A
Potenza assorbita:	1450W
Pressione:	15 bar
Capacità max. serbatoio acqua:	1,8 litri
Dimensioni LxHxP:	238x345x430 mm
Lunghezza cavo:	1,15 m
Peso:	9,1 Kg
Capacità max. contenitore chicchi:	250 g

L'apparecchio è conforme alle seguenti direttive CE:

- Direttiva Stand-by 1275/2008;
- Direttive Bassa Tensione 2006/95/CE e successivi emendamenti;
- Direttiva EMC 2004/108/CE e successivi emendamenti;
- I materiali e gli oggetti destinati al contatto con prodotti alimentari sono conformi alle prescrizioni del regolamento Europeo 1935/2004.

SMALTIMENTO



Ai sensi della direttiva Europea 2002/96/EC, non smaltire l'apparecchio insieme ai rifiuti domestici ma consegnatelo ad un centro di raccolta differenziata ufficiale.


MESSAGGI VISUALIZZATI SUL DISPLAY

MESSAGGIO VISUALIZZATO	POSSIBILE CAUSA	RIMEDIO
RIEMPIRE SERBATOIO	L'acqua nel serbatoio non è sufficiente.	Riempire il serbatoio dell'acqua e/o inserirlo correttamente, premendolo a fondo fino a sentire l'aggancio (fig. 4).
SVUOTARE CONTENITORE FONDI	Il contenitore dei fondi (A13) di caffè è pieno.	Svuotare il contenitore dei fondi, la vaschetta raccogliogocce ed eseguire la pulizia, poi reinserirli (fig. 23). Importante: quando si estrae la vaschetta raccogliogocce è obbligatorio svuotare sempre il contenitore fondi caffè anche se è riempito poco. Se questa operazione non è effettuata può succedere che, quando si fanno i caffè successivi, il contenitore fondi si riempia più del previsto e che la macchina si intasi.
MACINATO TROPPO FINE REGOLARE MACININO! alternato a... RUOTARE MANOPOLA VAPORE	La macinatura è troppo fine e quindi il caffè fuoriesce troppo lentamente o non esce del tutto.	Ripetere l'erogazione caffè e ruotare la manopola di regolazione macinatura (fig. 8) di uno scatto verso il numero 7 in senso orario, mentre il macinacaffè è in funzione. Se, dopo aver fatto almeno 2 caffè, l'erogazione dovesse risultare ancora troppo lenta, ripetere la correzione agendo sulla manopola di regolazione di un altro scatto (vedi regolazione macinacaffè pag. 13). Se il problema persiste, ruotare la manopola vapore in posizione I e far defluire un po' l'acqua dal cappuccinatore.
INSERIRE CONTENITORE FONDI	Dopo la pulizia non è stato inserito il contenitore dei fondi.	Estrarre la vaschetta raccogliogocce e inserire il contenitore dei fondi.
INTRODURRE CAFFÈ PRE-MACINATO	È stata selezionata la funzione "caffè pre-macinato", ma non è stato versato il caffè pre-macinato nell'imbuto.	Introdurre il caffè pre-macinato nell'imbuto o deselezionare la funzione pre-macinato.
DECALCIFICARE	Indica che è necessario decalcificare la macchina.	E' necessario eseguire al più presto il programma di decalcificazione descritto nel paragrafo "Decalificazione" (pag. 15).
RIDURRE DOSE CAFFÈ	È stato utilizzato troppo caffè.	Selezionare un gusto più leggero oppure ridurre la quantità di caffè pre-macinato.
RIEMPIRE CONTENITORE CHICCHI	I chicchi di caffè sono finiti.	Riempire il contenitore chicchi.
	L'imbuto per il caffè pre-macinato si è intasato.	Svuotare l'imbuto con l'aiuto di un pennello come descritto al par. "Pulizia dell'imbuto per l'introduzione del caffè" (pag. 14).
INSERIRE GRUPPO INFUSORE	Dopo la pulizia non è stato reinserito l'infusore.	Inserire l'infusore come descritto nel paragrafo "Pulizia dell'infusore" (pag. 15).
INSERIRE SERBATOIO	Il serbatoio non è inserito correttamente.	Inserire correttamente il serbatoio premendolo a fondo.
ALLARME GENERICO	L'interno della macchina è molto sporco.	Pulire accuratamente la macchina come descritto nel par. "pulizia" (pag. 13). Se dopo la pulizia, la macchina visualizza ancora il messaggio, rivolgersi ad un centro di assistenza.
SOSTITUIRE FILTRO	Il filtro addolcitore è esaurito.	Sostituire il filtro o rimuoverlo seguendo le istruzioni del paragrafo "Filtro Addolcitore" (pag. 16).
CIRCUITO VUOTO RIEMPIRE CIRCUITO <i>alternato a</i> ACQUA CALDA PREMERE OK	Il circuito idraulico è vuoto.	Premere Ok e far defluire l'acqua dall'erogatore finché l'erogazione è regolare.

RISOLUZIONE DEI PROBLEMI

In basso sono elencati alcuni possibili malfunzionamenti.

Se il problema non può essere risolto nel modo descritto, si deve contattare l'Assistenza Tecnica.

PROBLEMA	POSSIBILE CAUSA	RIMEDIO
Il caffè non è caldo.	Le tazze non sono state pre-riscaldate.	Riscaldare le tazze risciacquandole con dell'acqua calda (N.B: si può utilizzare la funzione acqua calda).
	L'infusore si è raffreddato perché sono trascorsi 2/3 minuti dall'ultimo caffè.	Prima di fare il caffè riscaldare l'infusore premendo il tasto  .
	La temperatura caffè impostata è bassa.	Impostare dal menù la temperatura caffè alta.
Il caffè è poco corposo o ha poca crema.	Il caffè è macinato troppo grosso.	Ruotare la manopola di regolazione macinatura di uno scatto verso il numero 1 in senso antiorario mentre il macinacaffè è in funzione (fig. 8). Procedere uno scatto alla volta fino ad ottenere un'erogazione soddisfacente. L'effetto è visibile solo dopo l'erogazione di 2 caffè (vedi paragrafo "regolazione del macinacaffè", pag. 11).
	Il caffè non è adatto.	Utilizzare caffè per macchine da caffè espresso.
Il caffè fuoriesce troppo lentamente oppure a gocce.	Il caffè è macinato troppo fine.	Ruotare la manopola di regolazione macinatura di uno scatto verso il numero 7 in senso orario, mentre il macinacaffè è in funzione (fig. 10). Procedere uno scatto alla volta fino ad ottenere un'erogazione soddisfacente. L'effetto è visibile solo dopo l'erogazione di 2 caffè (vedi paragrafo "regolazione del macinacaffè", pag. 11).
Il caffè non esce da uno oppure entrambi i beccucci dell'erogatore.	I beccucci sono otturati.	Pulire i beccucci con uno stuzzicadenti.
Il latte schiumato ha bolle grandi	Il latte non è sufficientemente freddo o non è parzialmente scremato.	Utilizzare preferibilmente latte totalmente scremato, oppure parzialmente scremato, a temperatura di frigorifero (circa 5°C). Se il risultato non è ancora quello desiderato, provare a cambiare marca di latte.
Il latte non è emulsionato	Il cappuccinatore è sporco.	Procedere alla pulizia come indicato al paragrafo "Pulizia del cappuccinatore dopo l'uso" (pag. 13).
	La ghiera del cappuccinatore NON è in posizione cappuccino.	Regolare la ghiera in posizione CAPPUCCINO.
Si interrompe l'erogazione di vapore	Un dispositivo di sicurezza interrompe l'erogazione di vapore dopo 3 minuti.	Attendere, quindi riattivare la funzione vapore.
L'apparecchio non si accende	La spina non è collegata alla presa.	Collegare la spina alla presa.
	L'interruttore generale (A8) non è acceso.	Premere l'interruttore generale in posizione I (fig. 1).