

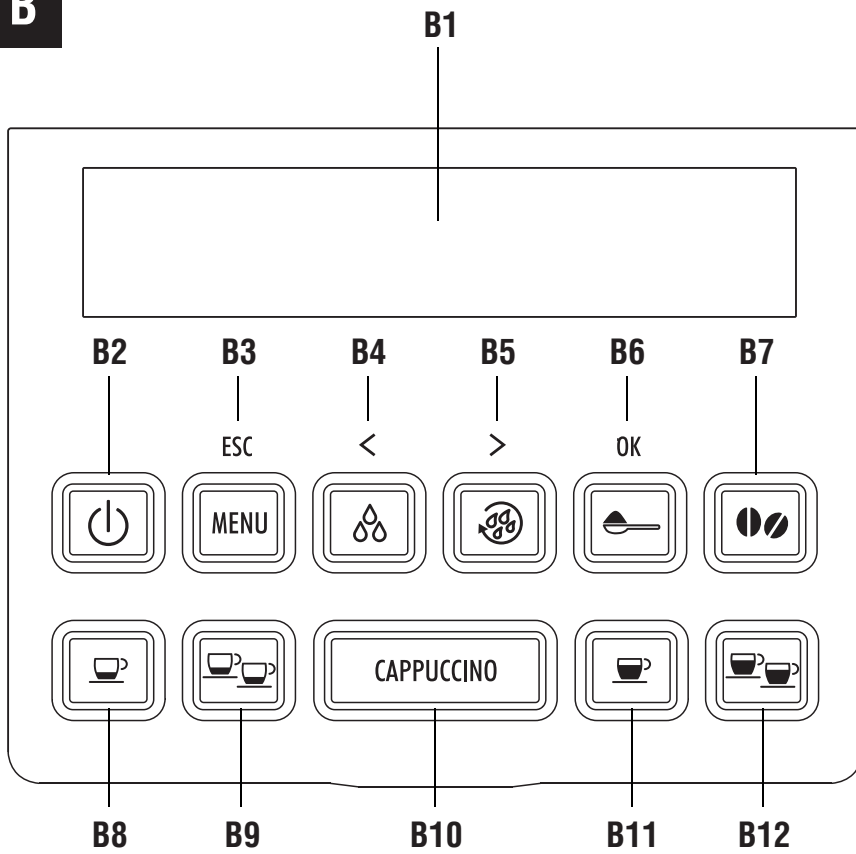
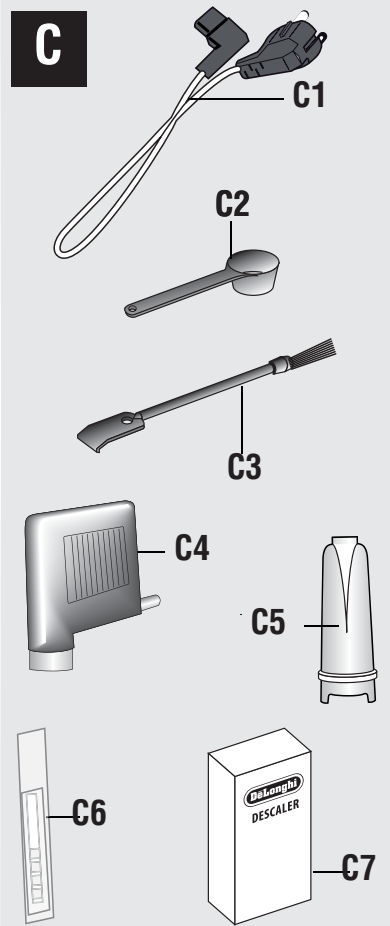
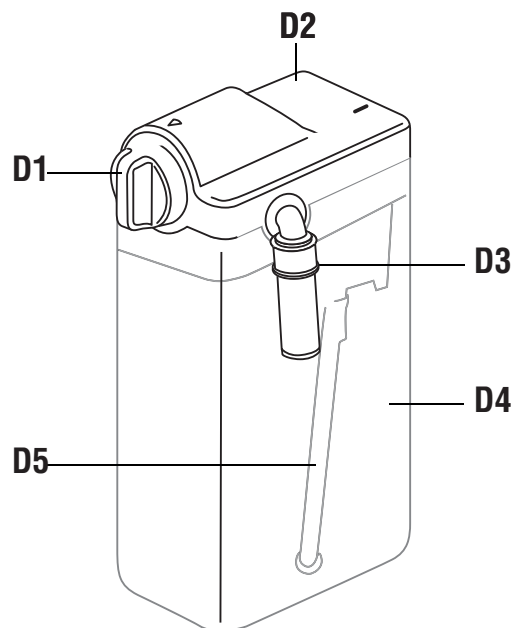


De'Longhi Appliances
via Seitz, 47
31100 Treviso Italia

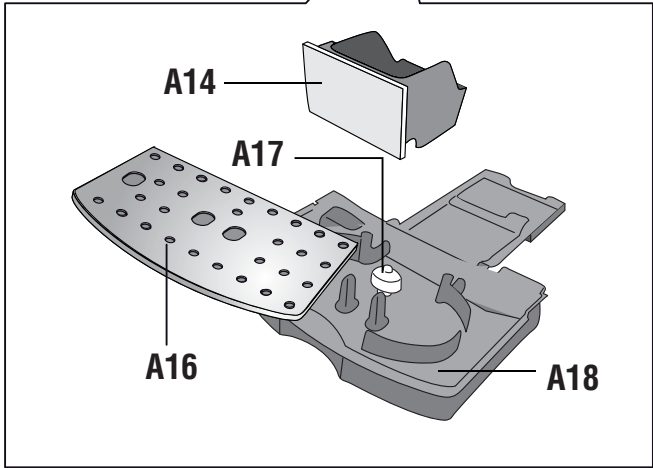
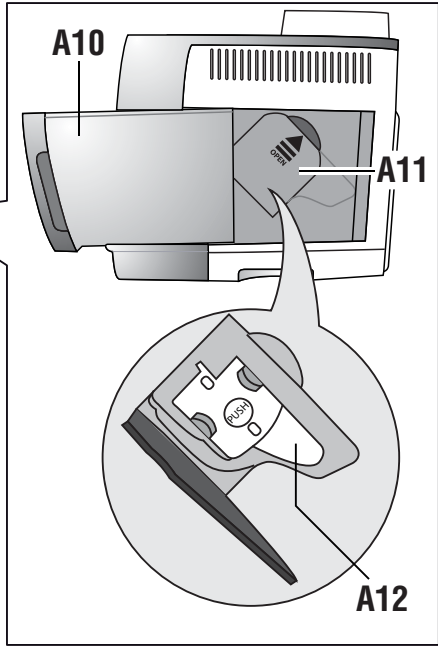
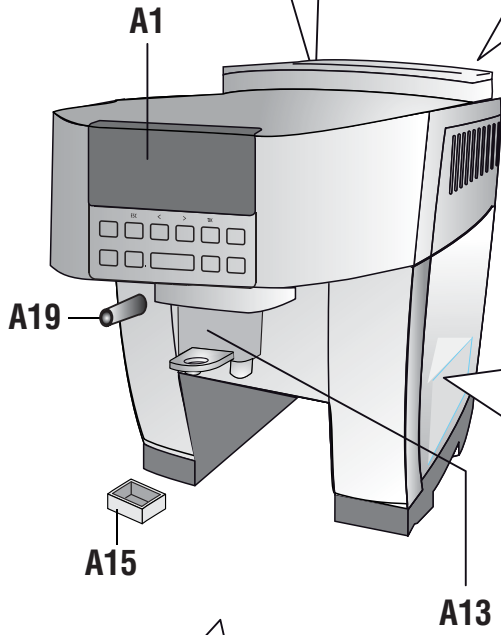
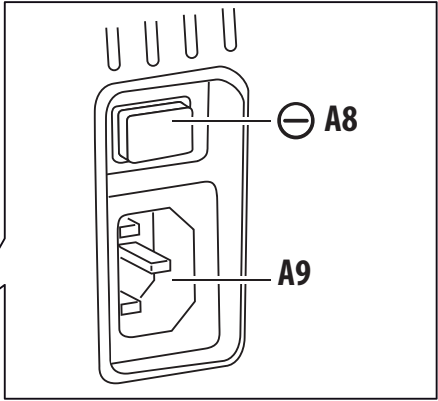
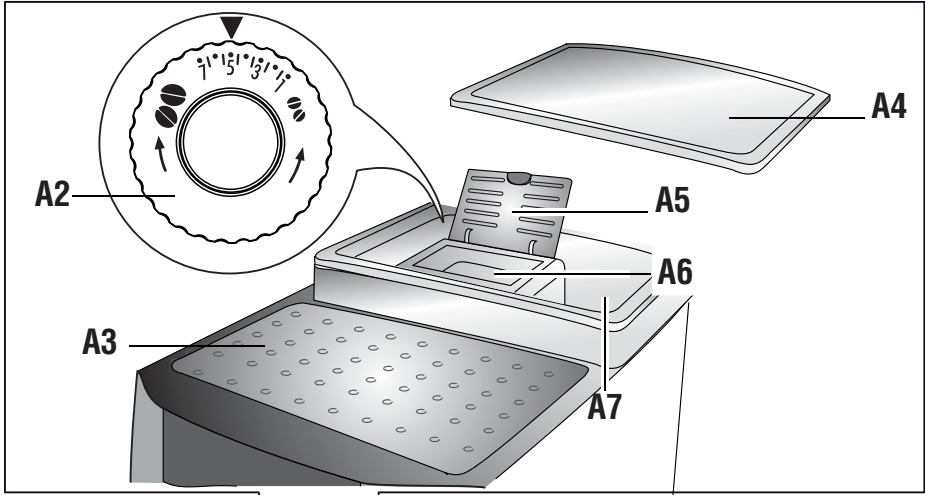
ماكينة إعداد القهوة
إرشادات الأستعمال

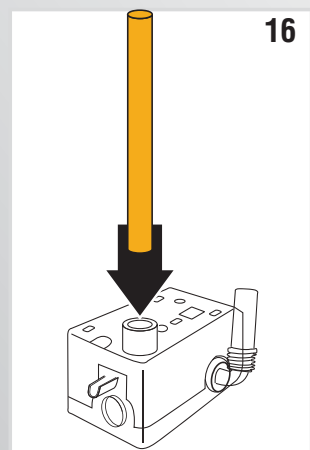
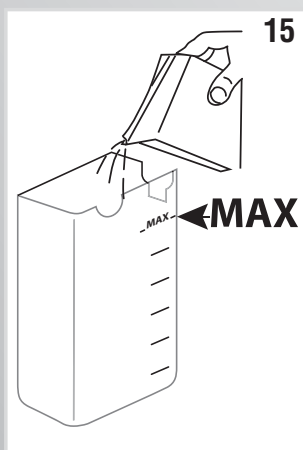
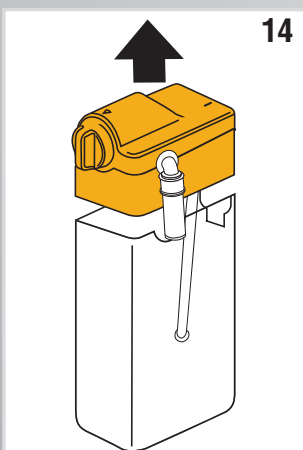
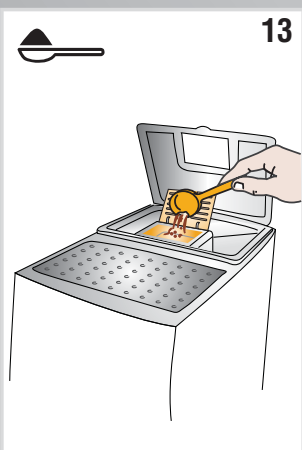
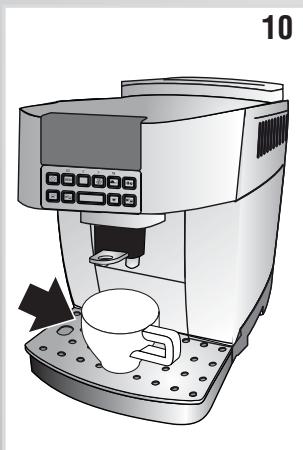
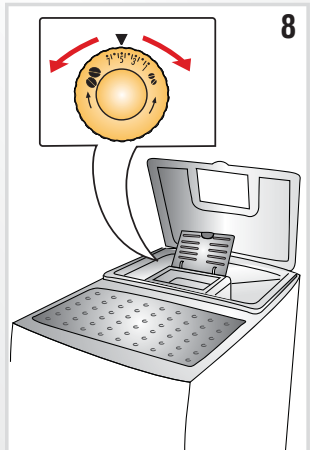
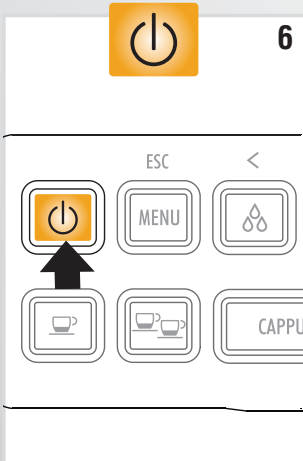
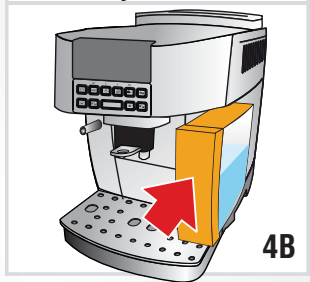
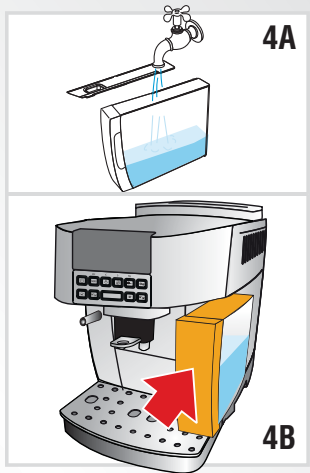
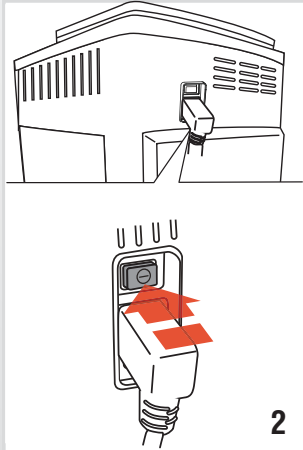
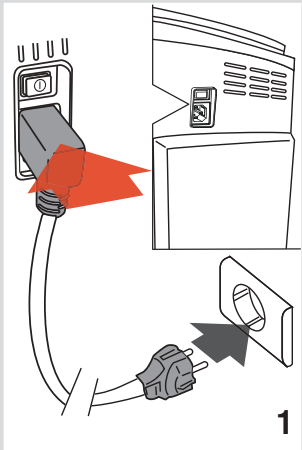


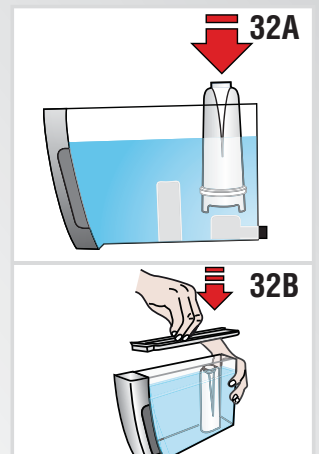
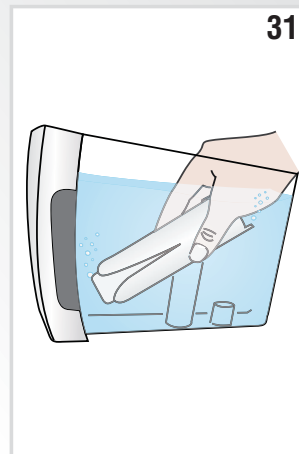
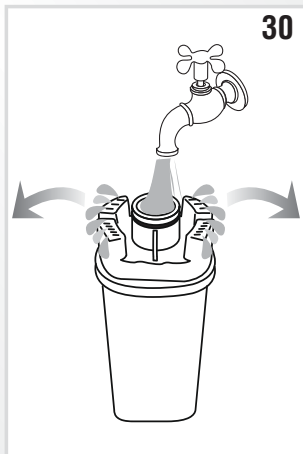
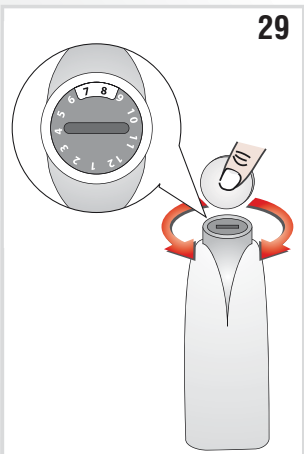
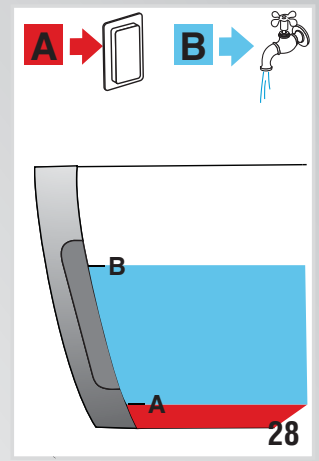
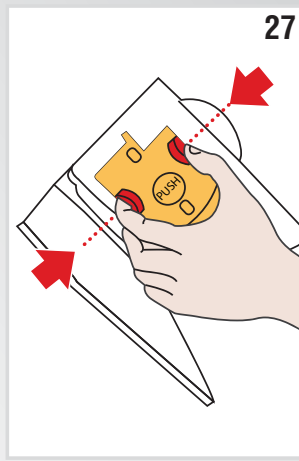
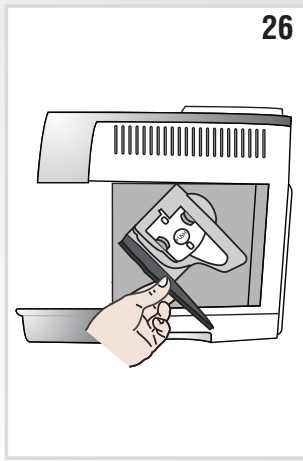
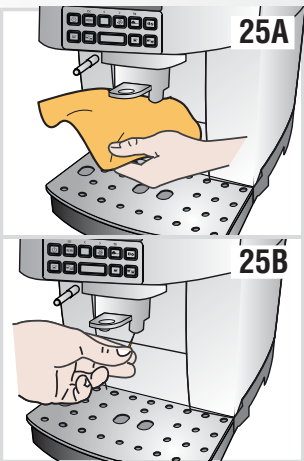
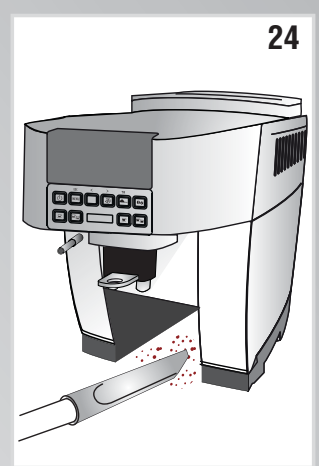
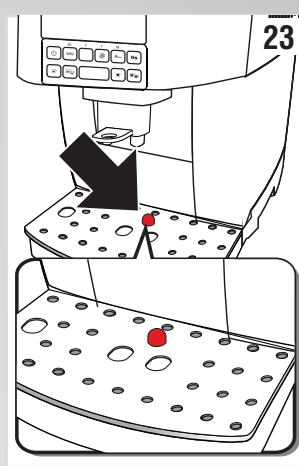
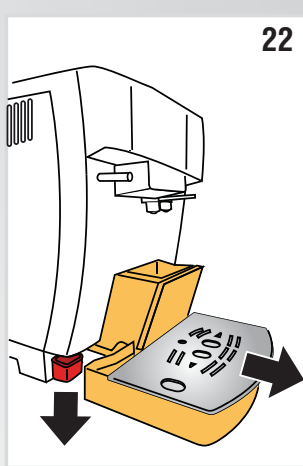
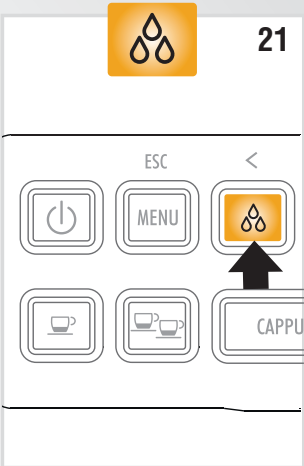
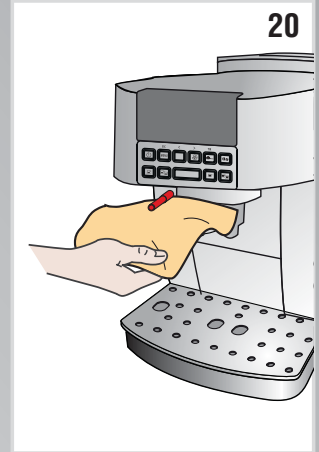
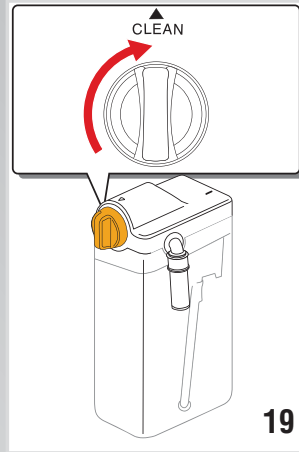
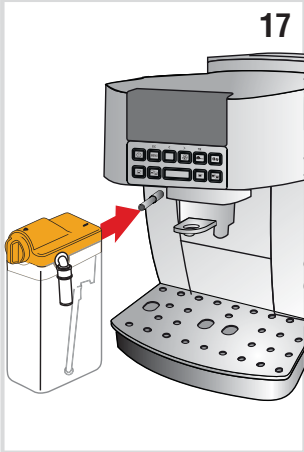
ECAM22.360

B**C****D**

A







- 13..... ملء و تثبيت حاوية الحليب
 13..... التحكم في مقدار الرغوة
 13..... إعداد الكابتشينو
 13..... إعداد الحليب بالرغوة (بدون بن)
 13..... إعداد الحليب خالي من الرغوة (بدون بن)
13 تنظيف حاوية الحليب بعد كل استعمال
 التحكم في كميات البن و مقدار الحليب عند إعداد الكابتشينو أو الحليب
14 إعداد الماء الساخن
 تعديل كمية الماء الذي يتم توزيعه بشكل تلقائي
14 عملية التنظيف
 تنظيف الحاوية من بقايا البن
 14..... تنظيف وعاء تجميع القطرات و وعاء تجميع البخار
 15..... تنظيف دواخل الماكينة
 15..... تنظيف خزان الماء
 15..... تنظيف صنوبر توزيع البن
 15..... تنظيف أداة وضع البن الغير مطحون
 15..... تنظيف مطحنة البن
 16..... تنظيف حاوية الحليب
 16..... تنظيف خرطوم الماء الساخن \ البخار
16 إزالة الترسبات
17 إعداد درجة صلابة الماء
 قياس درجة صلابة الماء
 17..... ضبط درجة صلابة الماء
17 الفلتر المطهر
 تركيب الفلتر
 17..... استبدال الفلتر
 18..... فك الفلتر
18 بيانات فنية
19 التخلص من الجهاز
 الرسائل التي يتم عرضها على شاشة العرض
19 حل المشكلات
20

التخلص من الجهاز

بموجب اللائحة الأوربية و التي تحمل رقم 2002/96/EC, لا تتخلصوا من الجهاز بإلقاءه في سلة مهملات المنزل و لكن يجب تسليمه إلى أحد مراكز تجميع المخلفات الصلبة الرسمية.



- 7** مقدمة
 الرموز المستخدمة في كتيب الإرشادات
 7..... الحروف بين أقواس
 7..... المشكلات و الحلول المقترحة
7 الأمان
 تحذيرات هامة من أجل دواعي الأمان
7 الاستعمال المناسب لمكان تواجد الجهاز
8 إرشادات الاستعمال
8 الوصف
 وصف الجهاز
 8..... وصف لوحة التحكم
 8..... وصف المرفقات
 8..... وصف حاوية الحليب
8 إعدادات أولية
 فحص الجهاز
 8..... تركيب الجهاز
 8..... توصيل الجهاز
 9..... أول استعمال للجهاز
9 إشعال الجهاز
9 إطفاء الجهاز
10 إعدادات القائمة
 إزالة الترسبات
 10..... تنظيم الوقت
 10..... إطفاء ذاتي
 10..... إشعال ذاتي
 10..... ضبط درجة الحرارة
 10..... خاصية توفير الطاقة
 11..... التحكم في درجة صلابة الماء
 11..... اختيار اللغة
 11..... تركيب الفلتر
 11..... فك الفلتر
 11..... استبدال الفلتر
 11..... إمكانيات المصنع (reset)
 11..... خاصية إعداد الإحصائيات
11 إعداد القهوة
 اختيار مذاق القهوة
 11..... اختيار كمية البن في الفنجان
 11..... ضبط مطحنة البن
 12..... نصائح بغرض الحصول على قهوة ساخنة
 12..... إعداد القهوة باستعمال حبات البن
 12..... إعداد القهوة باستخدام البن الغير مطحون
13 إعداد مشروبات بالحليب

مقدمة

نشكركم على اختياركم ماكيته إعداد القهوة و الكابتشينو الأوتوماتيكية "22.360 ECAM".

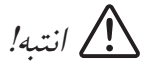
نتمنى لكم قضاء وقت ممتع مع جهازكم الجديد. من فضلكم إقرأوا دليل إرشادات الاستعمال الذي لن يأخذ من وقتكم سوى دقائق معدودة. لأنه الوسيلة الوحيدة التي تجنبكم كثير من الأخطار و تحمي جهازكم من التلف.

الرموز المستخدمة في دليل الإرشادات

التحذيرات الهامة دائماً ما تكون مصحوبة بهذه الرموز. و لذلك من الأهمية بمكان مراعاة هذه التحذيرات.



إن عدم الانتباه قد يُعرضك لخطر الإصابة بالصدمة الكهربائية أو قد يُعرض حياتك للخطر.



إن عدم الانتباه قد يُعرض جهازك للتلف.



إن عدم الانتباه قد يُعرضك لخطر الحروق الخفيفة أو الخطيرة.



انتبه جيداً للآتي:

يُشير هذا الرمز إلى نصائح ومعلومات هامة للمستخدم.

الحروف بين الأقواس

إن الحروف التي بين الأقواس تتوافق مع الرسم التوضيحي الذي تم إرفاقه مع وصف الجهاز (صفحة 2-3).

المشكلات والإصلاحات

في حالة حدوث مشكلات, حاول قبل كل شيء أن تعالجها مُستعيناً بالتحذيرات الواردة في فقرات «الرسائل المعروضة على شاشة العرض» في الصفحة رقم 18 و أيضاً في فقرة «حل المشكلات» التي ورد ذكرها في الصفحة رقم 19.

إذا لم يُجدي هذا الأسلوب نفعاً أو لمزيد من التوضيح, يُنصح بمراجعة خدمة العملاء بالاتصال بهاتفونياً على الرقم المدون على الورقة المُرفقة تحت اسم «خدمة العملاء».

إذا لم يكن اسم بلدكم مُدرجاً بين أسماء الدول المذكورة في هذه الورقة, فعندئذ اتصلوا بالرقم المدون على شهادة الضمان.

ولعمل إصلاحات مُحتملة, توجهوا فقط إلى مركز الخدمة الفنية التابع لشركة ديلونجي. وقد تم إرفاق العناوين الخاصة بهاتف شهادة الضمان المُرفقة بالجهاز.

الأمان

تحذيرات أمان هامة للغاية



حيث إن الجهاز يعمل بالتيار الكهربائي, لا يمكن استبعاد حدوث صدمات كهربائية.

انتبه جيداً لتحذيرات الأمان التالية:

- لا تلمس الجهاز بأيدي أو أرجل مُبتلة.
- لا تلمس القابس الكهربائي بأيدي مُبتلة.
- تأكد دائماً من أن مأخذ التيار الكهربائي سهل الوصول إليه, لأن هذه هي الوسيلة الوحيدة التي تساعدك على فصل القابس في حالة الطوارئ.
- عندما تريد فصل القابس الكهربائي من مأخذ التيار توجه مباشرة إلى القابس. لا تحاول أبداً سحب أو انتزاع الكابل لأن هذا قد يسبب تلف الكابل.
- لفصل الجهاز نهائياً, قم بفصل المُفتاح الرئيسي, الذي تم وضعه على الجزء الخلفي من الجهاز. (انظر الشكل 2).
- في حالة إصابة الجهاز بأي تلف أو أعطال, لا تحاول أبداً إصلاحه بنفسك
- بل أطفئ الجهاز, افصل القابس من التيار و توجه به إلى أقرب مركز خدمة فني.
- إذا كان هناك تلف في القابس أو في كابل التغذية, فقم على الفور باستبداله بالكامل من مركز خدمة دي لونج الفني, وذلك تجنباً لحدوث أي أخطار.



انتبه!

- احتفظ بمواد التعبئة والتغليف (مثل أكياس البلاستيك, رغوة البوليسترين), بعيداً عن متناول أيدي الأطفال.
- لا يُسمح باستخدام هذا الجهاز للأشخاص (ولا حتى للأطفال) الذين يعانون من نقص القدرات البدنية - النفسية - الحسية, أو الذين ليس لديهم ما يكفي من الخبرة و المعرفة, إلا إذا تم تدريبهم بعناية على يد شخص مسؤول عن سلامتهم الشخصية. راقبوا الأطفال و لا تتركوهم يعبثون بالجهاز.



خطر: تعرض الإصابة بالحروق!

هذا الجهاز يعمل على تسخين الماء مما يؤدي أثناء الاستعمال إلى تكون بخار الماء. انتبهوا جيداً حتى لا يصيبكم الرذاذ الساخن أو بخار الماء بالأذى.

الاستعمال المطابق للغرض

صُنِع هذا الجهاز بغرض إعداد القهوة و تسخين الماء. أي استعمال آخر سيعتبر غير مناسب. هذا الجهاز ليس مُخصّصاً للاستعمال للأغراض التجارية. المُنتج ليس مسؤولاً عن الأضرار الناتجة عن إهمال التعليمات الخاصة باستعمال الجهاز. هذا الجهاز مُخصّص فقط للاستعمال المنزلي. و لا يسمح باستعماله للأغراض التالية:

- في الأماكن المخصصة للمحلات, المكاتب و أي أغراض تجارية أخرى.
- السياحة الريفية
- الفنادق, و الموتيلات, و أي أماكن مخصصة للتجمعات.
- الغرف المؤجرة

إرشادات الاستعمال

- أقرأ بعناية هذه الإرشادات قبل استعمال الجهاز.
- إهمال هذه التعليمات قد يؤدي إلى تعرضك للحروق أو تعرض جهازك للتلف.
المنتج ليس مسؤولاً عن الأضرار الناتجة عن إهمال تعليمات الاستعمال.

i أنتبه جيداً:

اعتني جيداً بإرشادات الاستعمال. وإذا ما قررت يوماً ما إعطاء هذا الجهاز لشخص ما فيجب عليك أن تعطيه أيضاً هذه الإرشادات.

الوصف

وصف الجهاز

(صفحة رقم 3-A)

- 1A. لوحة التحكم
- 2A. مقبض مُنظم درجة الطحن
- 3A. رف الفناجين
- 4A. غطاء حاوية حبات البن
- 5A. غطاء قمع البن الغير مطحون
- 6A. القمع المخصص لإدخال القهوة قبل الطحن
- 7A. حاوية تجميع حبات البن
- 8A. المفتاح الرئيسي
- 9A. قاعدة توصيل كابل التغذية
- 10A. خزان الماء
- 11A. غطاء جهاز الطرد
- 12A. جهاز الطرد
- 13A. موزع القهوة (مع إمكانية تعديل الارتفاع)
- 14A. حاوية تجميع بقايا البن
- 15A. وعاء تجميع قطرات البخار
- 16A. صينية الأكواب
- 17A. مؤشر مستوى الماء الخاص بوعاء تجميع القطرات
- 18A. وعاء تجميع القطرات
- 19A. فوهة الماء الساخن و البخار

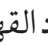
وصف لوحة التحكم

(صفحة رقم 2-B)

- يكون لبعض أزرار لوحة التحكم وظيفة مزدوجة: وفيتلك الحالة سيتم وضعهم بين قوسين, داخل الشرح.
- 1B. شاشة العرض: تدل المستخدم على كيفية استعمال الجهاز.
 - 2B. زر : لإشعال وإطفاء الماكينة
 - 3B. زر **MENU** للوصول إلى قائمة الإعدادات (عند الوصول إلى زر "MENU" في قائمة الإعدادات: ستجد وظيفة الزر "ESC" اضغط عليه للخروج من الوظيفة التي اخترتها من قبل والعودة إلى القائمة الأصلية)
 - 4B. زر  لتوزيع البخار وإعداد مشروبات بالحليب (عند الوصول إلى زر "MENU" في قائمة الإعدادات: ستجد وظيفة الزر >: اضغط عليه للعودة إلى الخلف)
 - 5B. زر : للقيام بعملية الشطف.


(عند الوصول إلى زر "MENU" في قائمة الإعدادات:

ستجد وظيفة الزر >: اضغط عليه للاستمرار)

6B. زر  لإعداد القهوة باستعمال البن الغير مطحون.

(عند الوصول إلى زر "MENU" في قائمة الإعدادات:

ستجد وظيفة الزر: "OK", اضغط عليه لتأكيد الاختيار)

7B. زر الاختيار : اضغط عليه لاختيار مذاق

القهوة المناسب لك

8B. زر : لإعداد فنجان واحد من القهوة "الثقيلة"

9B. زر : لإعداد فنجانين من القهوة «الثقيلة»

10B. زر **CAPPUCCINO**: لإعداد فنجان كابوتشينو واحد

أو إعداد حليب برغوة

11B. زر : لإعداد فنجان واحد من القهوة "الطويلة"

12B. زر : لإعداد فنجانين من القهوة «الطويلة»

وصف المرفقات

(صفحة رقم 2-C)

- 1C. كابل التغذية
- 2C. معيار القياس
- 3C. ريشة التنظيف
- 4C. موزع الماء الساخن
- 5C. الفلتر المطهر (فقط في بعض الموديلات)
- 6C. شريط الاختبار "Total Hardness Test"
- 7C. إزالة الترسبات

وصف حاوية الحليب

(صفحة رقم 3-D)

- 1D. مقبض تنظيم الرغوة
- 2D. غطاء حاوية الحليب
- 3D. أنبوب توزيع الحليب بالرغوة (مُنظم)
- 4D. حاوية الحليب
- 5D. إناء تجميع الحليب

عمليات أولية

فحص الجهاز

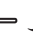
بعد انتزاع الجهاز من كارتونة التغليف الخاصة به, تأكد من سلامة الجهاز و من وجود كافة الملحقات الخاصة به. لا تستعمل الجهاز إذا كان به عيوب واضحة. بل يجب التوجه به على الفور إلى مركز دي لونغجي الفني.

تركيب الجهاز



انتبه!

- عند القيام بتركيب الجهاز يجب مراعاة تحذيرات الأمان التالية:
- ينبعث عن هذا الجهاز قليل من الحرارة في الدائرة المحيطة به. ولذلك, بعد وضعه على المسطح الخاص به, يلزم التأكد من أن الجهاز يبعد 3 سنتيمترات على الأقل عن جميع الأسطح المحيطة به من الجانبين, و من الخلف, و كذلك التأكد من وجود مساحة حرة فوق ماكينة القهوة 15 سنتيمتر على الأقل.
 - إن الماء الذي يخترق الجهاز ويدخل فيه قد يؤدي إلى إتلافه.

5. "تركيب موزع الماء" : يجب التأكد من أن موزع الماء الساخن قد تم إدخاله في الفوهة ووضعه تحت حاوية (انظر الشكل رقم 4) لا تقل سعتها عن 100 مليتر (انظر الشكل رقم 5)
 6. ستظهر على شاشة العرض هذه الرسالة « هل تؤكد اختيار الماء الساخن؟ ».
 7. اضغط الزر  للتأكيد: يقوم الجهاز بتوزيع الماء الساخن ثم ينطفئ بشكل تلقائي.
- الآن حان وقت استعمال ماكينة إعداد القهوة بشكل طبيعي.

i انتبه جيدًا:

- يكون من الضروري إعداد من 4-5 مرات قهوة أو كابوتشينو عند أول استعمال حتى تبدأ الماكينة في إعطائك النتيجة المرضية.


إشعال الجهاز

i انتبه جيدًا:

- قبل إشعال الجهاز، يجب التأكد من الضغط على المفتاح الرئيسي، المثبت على الجزء الخلفي من الجهاز، (انظر الشكل رقم 2).
- عند كل عملية إشعال، فسيقوم الجهاز و بشكل تلقائي بعمل دورة تسخين و شطف لنفسه والتي يجب عليك عدم إيقافها. ثم بعد إتمام هذه الدورة يصير الجهاز جاهزًا للاستعمال.

 خط التعرض للحرق!

- أثناء عملية الشطف، صب على صنوبر توزيع القهوة قليلاً من الماء الساخن و الذي سيتم تجميعه في وعاء تجميع القطرات أدناه. و لذلك انتبه جيدًا حتى لا يصيبك رذاذ الماء الساخن بأي أذى.


- لإشعال الجهاز، اضغط الزر  (انظر الشكل رقم 6): تظهر على شاشة العرض هذه الرسالة "جاري التسخين، من فضلك انتظر".

- عند إتمام عملية التسخين، سيعرض الجهاز رسالة أخرى و هي: «شطف»، بهذه الطريقة، بالإضافة إلى تسخين الغلاية، فإن الجهاز سيواصل عملية دفع الماء الساخن في القنوات الداخلية بغرض تسخينهم أيضًا.
- عند إتمام عملية تسخين الجهاز فستظهر رسالة على شاشة العرض مفادها كالتالي "جاهز للاستعمال، مع اختيار المذاق".

إطفاء الجهاز

- عند كل مرة يتم فيها إطفاء الجهاز، فإنه تلقائيًا يقوم بعملية شطف، و لذلك يجب عدم إيقافه خلالها.

 خطر التعرض للحرق!

- أثناء عملية الشطف، صب على صنوبر توزيع القهوة قليلاً من الماء الساخن. انتبه جيدًا حتى لا يصيبك رذاذ الماء الساخن بأذى.
- لإطفاء الجهاز، اضغط على الزر  (انظر الشكل رقم 6). سيقوم الجهاز بعملية الشطف ثم ينطفئ تلقائيًا.

- لا تضع الجهاز بالقرب من صنابير الماء أو أحواض الماء. سيصاب الجهاز بالتلف إذا تسرب الماء إلى داخله.
- لا تضع الجهاز في مكان تنخفض فيه درجة الحرارة إلى ما دون الصفر.
- حاول إبعاد كابل التغذية عن كل العوامل التي من شأنها أن تتلفه مثل الحواف الحادة و الاحتكاك مع المسطحات الساخنة (على سبيل المثال مسطحات ساخنة).


توصيل الجهاز

! انتبه!

- يجب التأكد من أن جهد التيار الكهربائي يتناسب مع الجهد المشار إليه في لوحة البيانات المثبتة على الجزء السفلي من الجهاز.
- وصل الجهاز فقط بمأخذ كهربائي قد تم تصنيعه طبقًا للمواصفات الفنية مع قدرة لا تقل عن 10 أمبير و مزودة بطرف أرضي.
- في حالة عدم التوافق بين القابس الكهربائي من ناحية و الجهاز من ناحية أخرى، استبدل القابس بأخر مناسب، من شخص مضمون.

استعمال الجهاز لأول مرة

i انتبه جيدًا:

- تم تجربة هذه الماكينة في المصنع باستعمال القهوة ولهذا السبب سيكون من الطبيعي جدًا ملاحظة آثار القهوة في مطحنة البن. وهذا يُعد دليل ضمان على أن هذه الماكينة جديدة.
- يُنصح في أسرع وقت ممكن بتعديل درجة صلابة الماء باتباع الإجراءات التي تم وصفها بالتفصيل في فقرة "إعداد درجة صلابة الماء" (صفحة رقم 16).
- 1. أدخل كابل التغذية في المكان المُخصص له في الجزء الخلفي للجهاز ثم وصل الجهاز بالتيار الكهربائي (انظر الشكل رقم 1) و تأكد من أن المفتاح الرئيسي، الذي تم وضعه على الجزء الخلفي للجهاز، قد تم الضغط عليه بالفعل (انظر الشكل رقم 2) إنه من الأهمية بمكان اختيار اللغة المطلوبة (يتم تغيير اللغة تقريبًا كل 2 ثانية):
- 2. عند ظهور اللغة الإيطالية، اضغط لمدة ثواني زر  (انظر الشكل 3).
- كل مرة يتم فيها حفظ اللغة، سوف يظهر على شاشة العرض هذه الرسالة: « تم تثبيت اللغة الإيطالية ».
- استمر هكذا مُتبعًا في ذلك التعليمات المشار إليها على الجهاز نفسه:
- 3. "ملء خزان الماء": انزع خزان الماء، املاه بالماء الصالح للشرب حتى يصل الماء إلي المستوى الأقصى (انظر الشكل رقم A4) ، ثم أعد تركيب خزان الماء نفسه مرة أخرى (انظر الشكل رقم 4B).
- 4. ضع تحت موزع الماء حاوية لا تقل سعتها عن 100 مليجرام على الأقل (انظر الشكل رقم 5).

ⓘ انتبه جيداً:

- في حالة عدم استعمال الجهاز لفترة طويلة من الوقت، ينبغي فصل الجهاز من التيار الكهربائي.
- أطفئ الجهاز أولاً بالضغط على زر (U) (انظر الشكل رقم 6).
 - اضغط على المفتاح الرئيسي (انظر الشكل رقم 2).

⚠ انتبه!

لا تضغط مطلقاً على المفتاح الرئيسي عندما يكون الجهاز في حالة إشعال.

إعدادات القائمة

يمكنك الوصول إلى قائمة الإعدادات بالضغط على الزر MENU.

إزالة الترسبات

فيما يتعلق بالتعليمات الخاصة بالتخلص من الترسبات، راجع المصدر في صفحة رقم 15.

ضبط الوقت

عندما ترغب في تغيير اللغة على شاشة العرض، اتبع الآتي:

1. اضغط الزر MENU للدخول إلى قائمة الإعدادات:
 2. اضغط على الزر ٥٥ أو الزر (99) حتى تظهر على شاشة العرض هذه الرسالة « ضبط الوقت ».
 3. اضغط على الزر — ;
 4. اضغط على الزر ٥٥ أو الزر (99) لتعديل الساعات.
 5. اضغط على الزر — للتأكيد.
 6. اضغط على الزر ٥٥ أو الزر (99) لتعديل الدقائق.
 7. اضغط على الزر — للتأكيد.
- هكذا يتم ضبط الوقت: اضغط إذا زر MENU للخروج من قائمة الإعدادات.

الإطفاء الذاتي

من الممكن ضبط الإطفاء الذاتي و الذي من خلاله سينطفئ الجهاز ذاتياً بعد 15 أو 30 دقيقة، أو خلال ساعة أو اثنين أو ثلاثة بعد آخر استعمال.

1. اضغط على الزر MENU للدخول إلى قائمة الإعدادات.
 2. اضغط على الزر ٥٥ أو الزر (99) حتى تظهر على شاشة العرض هذه الرسالة « الإطفاء الذاتي ».
 3. اضغط على الزر — ;
 4. اضغط على الزر ٥٥ أو الزر (99) حتى يظهر على شاشة العرض مقدار الوقت المطلوب لإطفاء الجهاز بعد (15 أو 30 دقيقة، أو بعد 1, 2, 3 ساعات).
 5. اضغط على الزر — للتأكيد.
- هكذا يتم ضبط الإطفاء الذاتي: اضغط إذا زر MENU للخروج من قائمة الإعدادات.

الإشعال الذاتي

من الممكن ضبط الإشعال الذاتي بشكل ما يجعل الجهاز جاهزاً للاستعمال في أي وقت (على سبيل المثال الصباح الباكر) يمكنكم إعداد القهوة في أسرع ما يمكن في

ⓘ انتبه جيداً:

- لتشغيل هذه الإمكانية، لا بد من ضبط الوقت بشكل صحيح.
1. اضغط الزر MENU للدخول إلى قائمة الإعدادات:
 2. اضغط على الزر ٥٥ أو الزر (99) حتى تظهر على شاشة العرض هذه الرسالة « الإشعال الذاتي ».
 3. اضغط على الزر — : حتى تظهر على شاشة العرض هذه الرسالة « تشغيل؟ ».
 4. اضغط على الزر — للتأكيد.
 5. اضغط على الزر ٥٥ أو الزر (99) لتحديد الوقت.
 6. اضغط على الزر — للتأكيد.
 7. اضغط على الزر ٥٥ أو الزر (99) لتعديل الدقائق.
 8. اضغط على الزر — للتأكيد.
 9. اضغط على الزر MENU للخروج من قائمة الإعدادات.
- عند أتمام عملية ضبط الوقت، فإن تنشيط الإطفاء الذاتي سيظهر على شاشة العرض من خلال رمز — الذي سيظهر بجانب الوقت و تحت قائمة إشعال ذاتي لإيقاف هذه الإمكانية:

1. تحديد كلمة إشعال ذاتي من قائمة الإعدادات
 2. اضغط على الزر — : حتى تظهر على شاشة العرض هذه الرسالة « إيقاف؟ ».
 3. اضغط على الزر — للتأكيد.
- شاشة العرض لن تعرض بعد ذلك الرمز — .

ضبط درجة حرارة القهوة

عندما ترغب في تغيير درجة حرارة الماء (مُنخفضة، متوسطة، مرتفعة، الدرجة القصوى) و التي بها سيتم تحضير القهوة، اتبع الخطوات الآتية:

1. اضغط على الزر MENU للدخول إلى قائمة الإعدادات.
 2. اضغط على الزر ٥٥ أو الزر (99) حتى تظهر على شاشة العرض هذه الرسالة « ضبط درجة الحرارة ».
 3. اضغط على الزر — ;
 4. اضغط على الزر ٥٥ أو الزر (99) حتى تظهر درجة الحرارة المطلوبة (منخفضة، متوسطة، مرتفعة، قصوى) على شاشة العرض.
 5. اضغط على الزر — للتأكيد.
- هكذا يتم ضبط درجة حرارة القهوة: اضغط إذا على زر MENU للخروج من القائمة.

موفر الطاقة

مع هذه الإمكانية يمكنك تشغيل أو تعطيل وظيفة توفير الطاقة. عند تشغيل هذه الوظيفة، فهي تضمن لك استهلاك الحد الأدنى من الطاقة، وذلك طبقاً للقوانين الأوروبية السارية المفعول.

إن تفعيل خاصية توفير الطاقة سوف يظهر لك من خلال نجمة صغيرة تحت رسالة «توفير الطاقة».

1. اضغط الزر MENU للدخول إلى قائمة الإعدادات.
2. اضغط على الزر ٥٥ أو الزر (99) حتى تظهر على شاشة العرض هذه الرسالة «توفير الطاقة».
3. اضغط على الزر — حتى تظهر على شاشة

العرض هذه الرسالة «تشغيل؟» أو «إيقاف؟».

4. اضغط على الزر  لتشغيل أو تعطيل وظيفة توفير الطاقة

اضغط على الزر **MENU** للخروج من القائمة.

عندما يتم تفعيل هذه الإمكانية، سيظهر على شاشة العرض، في خلال دقيقة واحدة من بداية التشغيل، هذه الرسالة «توفير الطاقة».

i انتبه جيداً:

في وضع توفير الطاقة قد تطلب منك الماكينة الانتظار لبضع ثواني قبل أن تشرع في صب أول فنجان من القهوة، وذلك نظراً لقيامها بعملية تسخين ذاتية.



تحديد درجة صلابة الماء

فيما يتعلق بالتعليمات الخاصة بإعداد درجة صلابة الماء، راجع المصدر في صفحة رقم 16.

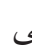

اختيار اللغة

عندما ترغب في تعديل اللغة على شاشة العرض، اتبع الآتي:

1. اضغط على الزر **MENU**، للدخول إلى قائمة الإعدادات:

2. اضغط على الزر  أو الزر  حتى تظهر على شاشة العرض هذه الرسالة «اختيار اللغة».

3. اضغط على الزر ؛

4. اضغط على الزر  أو الزر  حتى تظهر على شاشة العرض اللغة المطلوبة.

5. اضغط على الزر  للتأكيد.

هكذا يتم اختيار اللغة: اضغط إذا زر **MENU**، للخروج من قائمة الإعدادات.

تركيب الفلتر

فيم يتعلق بالتعليمات الخاصة بتركيب الفلتر، يُرجى مراجعة المصدر في فقرة «تركيب الفلتر» (انظر صفحة رقم 16)

فك الفلتر

فيم يتعلق بالتعليمات الخاصة بفك الفلتر، يُرجى مراجعة المصدر في فقرة «تركيب الفلتر» (انظر صفحة 16).



استبدال الفلتر

فيم يتعلق بالتعليمات الخاصة باستبدال الفلتر، يُرجى مراجعة المصدر في فقرة «استبدال الفلتر» (انظر صفحة 17).

إمكانيات المصنع (reset)

مع هذه الوظيفة يمكنك إعادة ضبط كافة إعدادات القائمة و كذلك كافة إعدادات البرامج الخاصة بالكميات والتي تم إعدادها من قبل المصنع (ماعد اللغة، التي تبقى كما هي).

1. اضغط على الزر **MENU** للدخول إلى القائمة .

2. اضغط على الزر  أو الزر  حتى تظهر على شاشة العرض هذه الرسالة «إمكانيات المصنع».

3. اضغط على الزر ؛



4. شاشة العرض ستعرض هذه الرسالة «هل تريد التأكيد؟».


5. اضغط على الزر  للتأكيد و الخروج.



وظيفة الإحصائيات

تمتلك هذه الوظيفة من التعرف على كل الإحصائيات الخاصة بالماكينة. للحصول على هذه البيانات اتبع الآتي:

1. اضغط على الزر **MENU**، للدخول إلى قائمة الإعدادات.

2. اضغط على الزر  أو الزر  حتى تظهر على شاشة العرض هذه الرسالة «الإحصائيات».

3. اضغط على الزر ؛

4. اضغط على الزر  أو الزر ، يمكنك هذا من تحديد الآتي:


- كمية القهوة التي يمكن الحصول عليها،

- كميات الترسبات التي تم التخلص منها،

- كم لتر من الماء تم بالفعل استهلاكها،

- كم عدد المرات التي تم فيها استبدال فلتر الماء،

- عدد المشروبات بالحليب (الكابتشينو) التي تم إعدادها.

5. اضغط إذا مرتين على الزر  للخروج من القائمة.

إعدادات القهوة

اختيار مذاق القهوة المفضل

تم ضبط الماكينة في المصنع على إعدادات القهوة بالمذاق الطبيعي. يمكنك اختيار المذاق الذي تفضله من بين ما يأتي:


المذاق الخفيف جداً

المذاق الخفيف

المذاق العادي

المذاق القوي

المذاق القوي جداً

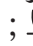
لتغيير المذاق، اضغط بشكل متكرر على الزر  (انظر الشكل 7) حتى يظهر على شاشة العرض رسالة المذاق المطلوب.


اختيار كمية القهوة في الفنجان

الماكينة مُعدة سلفاً في المصنع على إعدادات كميات البن الآتية بشكل تلقائي:

- القهوة الثقيلة، إذا تم الضغط على زر  (40 مليلتر)؛

- القهوة الطويلة، إذا تم الضغط على زر  (120 مليلتر)؛

- فنجانان من القهوة الثقيلة، إذا تم الضغط على زر ؛

- فنجانان من القهوة الطويلة، إذا تم الضغط على زر .

إذا أردت تعديل كمية القهوة (التي تقوم الماكينة بإعدادها بشكل تلقائي في الفنجان)، اتبع الآتي:

- اضغط و استمر في الضغط على الزر الخاص بتعديل طول

مدة القهوة حتى تظهر على شاشة العرض هذه الرسالة

«إعدادات الكمية»: عندئذ ارفع إصبعك من على الزر.

- بعد أن تصل القهوة في الفنجان إلى المستوى المطلوب،

اضغط على الزر نفسه مرة أخرى لتسجيل كمية جديدة.

عندئذ، و بالضغط على نفس الزر، تقوم الماكينة بتخزين

الإعدادات الجديدة.

3. يُنصح بخفض صنوبر التوزيع حتى يكون أقرب ما يكون إلى الفنجان: هذه هي أفضل طريقة للحصول على أفضل كريمة (انظر الشكل رقم 12).
4. اضغط على الزر الخاص بالتحضير المطلوب :



5. عندئذ تبدأ عملية التحضير و يظهر على شاشة العرض توضيح لمقدار القهوة التي تم إعدادها. عقب إتمام هذه العملية, يصير الجهاز في حالة استعداد للاستعمال من جديد.

i انتبه جيداً:

- بينما تقوم الماكينة بإعداد القهوة, قد تتوقف عملية التوزيع في أي لحظة بسبب الضغط على واحد من أزرار التوزيع.
- بعد إتمام عملية التوزيع, إذا رغبت في زيادة كمية القهوة في الفنجان, يكفي الضغط (لمدة 3 ثواني) على واحد من أزرار توزيع القهوة.

i انتبه جيداً:

للحصول على قهوة ساخنة, يُرجى مراجعة المصدر في فقرة "نصائح بغرض الحصول على قهوة ساخنة".



! انتبه!

- في حالة خروج القهوة قطرة قطرة أو غير مُركزة كفاية أو تخرج بشكل مندفع للغاية مع كمية قليلة جداً من الكريمة أو أنها باردة جداً, فعندئذ ينبغي مراجعة النصائح المرفقة في بند "حل المشكلات" (شكل رقم 18).
- أثناء استعمال الماكينة, قد يظهر لك بعض الرسائل التحذيرية, راجع معنى هذه الرسائل في بند "عرض الرسائل على شاشة العرض" (انظر الشكل رقم 16).

تحضير القهوة باستخدام البن الغير مطحون

! انتبه!

- لا تضع حبات البن في فوهة البن المطحون لن ذلك قد يؤدي إلى إتلاف الماكينة.
- لا تضع مطلقاً البن الغير مطحون في الماكينة وهي في وضع الإيقاف, حتى تتجنب فقدانه داخل الماكينة, وهو الأمر الذي سيؤدي بالطبع إلى اتساخ الماكينة وإتلافها.
- لا تضع أبداً أكثر من معيار ممتلئ على آخره في الماكينة, لأن هذا الأمر سيؤدي إلى اتساخ الماكينة من الداخل و انسداد القمع.

i انتبه جيداً!

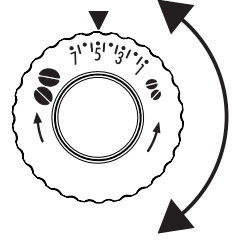
عند استعمال البن الغير مطحون, يمكن فقط إعداد فنجان من القهوة في المرة الواحدة.

ضبط مطحنة البن

لا يجب إعداد مطحنة البن, على الأقل منذ البداية, لأنها مُعدة سلفاً في المصنع بالشكل الذي يتيح الحصول على تحضير متوازن للقهوة. على كل حال, بعد أول استعمال, إذا تبين لك أنها تعمل بشكل سريع جداً أو بطيء للغاية (بالقطرة) سيكون من الضروري في تلك الحالة تعديل مستوى طحن البن عن طريق مقبض الضبط (انظر الشكل رقم 8).

i انتبه جيداً!

يجب تدوير مقبض الضبط فقط أثناء تشغيل مطحنة البن. في حالة خروج القهوة قطرة قطرة أو في حالة عدم خروجها من الأصل, يجب تدوير المقبض في اتجاه عقارب الساعة مرة واحدة فقط.



للحصول على قهوة غنية و لتحسين شكل الكريمة, قم بتدوير المقبض في اتجاه عكس عقارب الساعة ولكن لفة واحدة فقط (ليس أكثر من لفة واحدة في كل مرة, وإلا ستخرج القهوة من الماكينة على شكل قطرة قطرة). إن تأثير ذلك التغيير يمكن ملاحظته فقط بعد إعداد القهوة على الأقل مرتين متتاليتين. وفي حالة أن عملية الضبط هذه لم تجدي نفعاً, يلزم عندئذ تكرار عملية الضبط مرة أخرى عن طريق تدوير المقبض لفة واحدة فقط.

نصائح من أجل الحصول على قهوة ساخنة

للحصول على قهوة ساخنة, يُنصح ب:

- قم أولاً بعملية الشطف قبل تحضير القهوة: اضغط على الزر (☺) سيخرج من الصنوبر ماء ساخن والذي بدوره سيُسخن الدوائر الداخلية للماكينة وهكذا فإن القهوة التي يتم تحضيرها ستكون أكثر سخونة.
- استعمل الماء الساخن في تسخين الفناجين (استغل وظيفة الماء الساخن).
- رفع درجة حرارة القهوة من قائمة الإعدادات (انظر الشكل رقم 10).




إعداد القهوة باستعمال حبات البن

! انتبه!

لا تستعمل حبات البن المغطاة بالسكر المحروق أو محلول الفاكهة المغلية لأنه قد يتسبب في سد مطحنة البن ويجعلها غير صالحة للاستعمال.

- ضع حبات البن في الإناء المُخصص لها (انظر الشكل 9).
- ضع تحت صنوبر توزيع القهوة:
 - عدد 1 فنجان, إذا كنت ترغب في إعداد فنجان واحد من القهوة (انظر الشكل 10),
 - عدد 2 فنجان, إذا كنت ترغب في إعداد فنجانين من القهوة انظر (الشكل 11).

وضع المقبض	الوصف	يُصح ب
	بدون رغوة	قهوة بالحليب\ حليب ساخن (بدون رغوة)
	قليل من الرغوة	حليب مخلوط
	أقصى رغوة	كابوتشينو\ حليب برغوة

1. تأكد من إشعال الجهاز
2. اضغط على الزر .
3. تأكد من عدم انسداد القمع, و بالتالي ضع مغرفة من البن المطحون (انظر شكل رقم 13).
4. ضع فنجان تحت صنوبر توزيع القهوة.
5. اضغط زر تحضير 1 فنجان ( أو ).
6. هكذا بدأت عملية التحضير

تحضير مشروبات بالحليب

i انتبه جيداً!

- لتجنب الحصول على حليب قليل الرغوة, أو مصحوب بفقاعات كبيرة, يلزم غسل حاوية الحليب و فوهة الماء الساخن جيداً كما هو مُبين في فقرة «تنظيف حاوية الحليب» صفحة رقم 14 و 17.

ملء و تثبيت حاوية الحليب

1. املأ و ثبت حاوية الحليب كما تم توضيحه سابقاً.
2. قم بتدوير مقبض ضبط الرغوة الموضح على غطاء حاوية الحليب و تثبته على وضع الرغوة المطلوبة.
3. اضغط على زر CAPPUCINO. ستظهر على شاشة العرض هذه الرسالة « كابوتشينو » وفي نفس الوقت سيظهر شريط من القهوة الذي يمتلىء ببطء و هذا بدوره يدل على انطلاق عملية التحضير.
4. وفي خلال بضع ثواني, ينساب الحليب من الصنوبر و يملا الفنجان أدناه. وفي حالة تحضير مشروبات أخرى, فإن الماكينة تعد بشكل تلقائي القهوة بعد صب الحليب.

i انتبه جيداً!

- إذا, أثناء عملية التحضير, رغبت في إيقاف الماكينة, قم بالضغط مرتين على زر CAPPUCINO.
- عند إتمام عملية التحضير, إذا رغبت في زيادة كمية الحليب أو القهوة في الفنجان, يكفي الضغط (لمدة 3 ثواني) على زر CAPPUCINO.
- لا تترك حاوية الحليب لمدة طويلة خارج الثلاجة: لأنه كلما ارتفعت درجة حرارة الحليب (الدرجة المثالية هي 5 درجة مئوية), كلما ساءت كمية الرغوة.


إعداد حليب بالرغوة (بدون بن)

استمر طبقاً للوصف السابق في فقرة (إعداد الكابوتشينو أو الحليب المخلوط), بالضغط مرتين على زر CAPPUCINO.

i انتبه جيداً!

إذا, أثناء عملية التحضير, رغبت في إيقاف الماكينة, قم بالضغط مرة واحدة على زر CAPPUCINO.

إعداد حليب خالي من الرغوة (بدون بن)

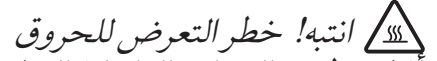
استمر طبقاً للوصف السابق في فقرة (إعداد الحليب المخلوط), قم بتدوير المقبض الخاص بضبط الرغوة و ضعه على زر .

i انتبه جيداً!

- للحصول على رغوة أكثر كثافة و ثراءً, استعمل حليب بالكريمة مع درجة حرارة الثلاجة (أي حوالي 5 درجة مئوية).
- في حالة تفعيل إمكانية «توفير الطاقة», فإن عملية تحضير المشروبات قد تتطلب منك الانتظار لبضع ثواني.
- 3. تأكد من أن أنبوب نقل الحليب مثبت بشكل جيد في المكان المخصص له في الجزء الأسفل من غطاء حاوية الحليب (انظر الشكل رقم 20).
- 4. ضع غطاء حاوية الحليب مرة أخرى
- 5. انزع موزع الماء الساخن من الصنوبر.
- 6. ثبت الحاوية عن طريق دفعها نحو الصنوبر (انظر الشكل رقم 21).
- 7. يلزم وضع فنجان كبير الحجم نسبياً تحت صنابير توزيع القهوة و كذلك تحت أنبوب توزيع الحليب بالرغوة. اضغط طول أنبوب توزيع الحليب, بغرض أن يكون أقرب ما يكون إلى الفنجان, بتدويره نحو الأسفل بشكل سهل (انظر الشكل رقم 22).
- 8. يُرجى مراجعة التعليمات المرفقة و الخاصة بكل وظائف الجهاز.

ضبط كمية الرغوة

عن طريق تدوير المقبض الخاص بتحديد كمية الرغوة المُبينة على غطاء حاوية الحليب, يمكن اختيار رغوة الحليب التي سيتم توزيعها أثناء تحضير المشروبات.



أثناء تنظيف القنوات الداخلية الخاصة بحاوية الحليب، يخرج قليل من الماء الساخن و البخار من أنبوب توزيع الحليب بالرغوة. انتبه جيداً حتى لا تصاب بأذى نتيجة الاحتكاك مع رذاذ الماء الساخن.

بعد كل عملية تحضير مشروب بالحليب يكون من الضروري تنظيف الماكينة بغرض التخلص من آثار الحليب. استمر واتبع الآتي:

1. من الممكن ترك حاوية الحليب داخل الماكينة (ليس من الضروري تفريغ حاوية الحليب).
2. ضع فنجان أو أي إناء آخر تحت صنوبر توزيع الحليب بالرغوة.
3. قم بتدوير مقبض ضبط الرغوة و تثبيته على CLEAN (الشكل رقم 33): عندئذ ستعرض شاشة العرض هذه العملية (شكل رقم 34) و ستتنفخ الماكينة ذاتياً.
4. ثبت مقبض الضبط على أحد الخيارات الخاصة بالرغوة.
5. انزع حاوية الحليب و نظف دائماً فوهة خروج البخار مستخدماً قطعة أسفنج (شكل رقم 35).



- في حالة الرغبة في تحضير مشروبات بالحليب أكثر من مرة، يجب تنظيف حاوية الحليب بعد آخر عملية تحضير.
- يمكن حفظ حاوية الحليب في الثلاجة.
- في بعض الحالات، للقيام بعملية التنظيف، يكون من الضروري الانتظار حتى يتم تسخين الماكينة.

ضبط كمية القهوة و مقدار الحليب و فنجانا الكابوتشينو أو الحليب

لقد تم ضبط الماكينة في المصنع على القيام بتوزيع الكميات حسب المستوى المتعارف عليه. إذا كنت ترغب في تعديل هذه الكميات، اتبع الطريقة الآتية:

1. ضع فنجان تحت صنوبر توزيع القهوة و كذلك تحت صنوبر توزيع الحليب.
2. اضغط على زر CAPPUCINO و استمر في الضغط حتى تظهر على شاشة العرض هذه الرسالة «إعداد الحليب و تحديد الكمية».

3. ثم أترك الزر. عندئذ تبدأ الماكينة في توزيع الحليب.
4. بمجرد الوصول إلى المقدار المطلوب من الحليب في الفنجان، اضغط مرة أخرى على زر CAPPUCINO.

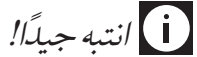
5. تتوقف الماكينة عن إعداد الحليب ثم بعد بضعة ثواني تبدأ في تحضير القهوة: عندئذ تظهر على شاشة العرض هذه الرسالة «إعداد القهوة، تحديد الكمية».
6. بمجرد وصول القهوة إلى المقدار المطلوب في الفنجان، اضغط على زر CAPPUCINO. فتتوقف على الفور عملية صب القهوة. هكذا تم إعداد الماكينة حسب الكميات الجديدة من

إعداد الماء الساخن



انتبه جيداً للماكينة عندما توزع الماء الساخن. يتم تسخين أيضاً صنوبر توزيع الماء أثناء عملية التوزيع، ولذلك يجب إمساكه فقط عن طريق المقبض.

1. تأكد من أن موزع الماء الساخن قد تم تركيبه بشكل صحيح (انظر الشكل رقم 4).
2. ضع الحاوية تحت الموزع (في أقرب مكان ممكن تجنباً لرذاذ الماء الساخن).
3. اضغط على الزر (الشكل رقم 2). تظهر على شاشة العرض هذه الرسالة «ماء ساخن» و يظهر شريط من القهوة و لكن ببطء و هذا يعد دليل على انطلاق عملية التحضير.
4. تقوم الماكينة بتوزيع 250 ملليجرام من الماء الساخن ثم تتوقف بشكل تلقائي عن التوزيع. لإيقاف عملية توزيع الماء الساخن يدوياً اضغط مرة أخرى على زر.



في حالة تشغيل وظيفة «موفر الطاقة»، فإن عملية توزيع الماء الساخن قد تستغرق بضع ثواني إضافية.

تعديل كمية الماء التي يتم توزيعها بشكل تلقائي

تم ضبط الماكينة في المصنع كي توزع 250 مليلتر. إذا كنت ترغب في تعديل تلك الكمية، اتبع الآتي:

1. ضع إناء تحت صنوبر التوزيع.
2. اضغط و استمر في الضغط على زر حتى تظهر على شاشة العرض هذه الرسالة «ضبط كمية الماء الساخن». عندئذ اترك الزر.
3. بمجرد الوصول إلى المقدار المطلوب من الماء الساخن في الفنجان، اضغط مرة أخرى على زر. عند هذه النقطة تم ضبط الماكينة طبقاً للكميات الجديدة.

التنظيف



- فيما يتعلق بتنظيف الماكينة لا يجب استخدام المذيبات، و المنظفات الكاشطة أو الكحول. لأنه مع مسحوق دي لونغ الفائق الجودة لا تحتاج إلى أي مواد كيميائية إضافية لتنظيف الماكينة.
- يمنع منعاً باتاً غسل أي مكون من مكونات الجهاز في غسالة الأطباق.
- لا تستعمل أي أدوات معدنية بغرض التخلص من بقايا القهوة و آثار الحليب، لأن هذا قد يؤدي إلى تجريح سطح الأجزاء المصنوعة من المعدن أو البلاستيك.

تنظيف الحاوية من بقايا القهوة

عندما تظهر على شاشة العرض هذه الرسالة "إفراغ حاوية تجميع البقايا"، عندئذ يكون من الضروري إفراغ الحاوية وتنظيفها. حتى تقوم بتنظيف الحاوية من بقايا الحليب، فإن الرسالة السابقة ستظل معروضة على شاشة العرض و لن تتمكن الماكينة من إعداد القهوة.

للقيام بعملية التنظيف (و الماكينة في حالة تشغيل):

- انزع وعاء تجميع القطرات (شكل رقم 21)، ثم قم بإفراغها وتنظيفها.
- أفرغ و نظف بعناية حاوية تجميع البقايا و اهتم بالتخلص من كل البقايا العالقة في القاع.
- يجب فحص وعاء تجميع رذاذ البخار (ذي اللون الأحمر) و، إذا صار ممتلئاً، يلزم إفراغه.



انتبه!

عند انتزاع وعاء تجميع قطرات البخار يلزم دائماً تفريغ حاوية تجميع بقايا البن حتى لو لم تكن ممتلئة. إذا لم تقم بهذه العملية قد يحدث الأتي، عند إعداد القهوة في المرات القادمة، قد تمتلئ حاوية تجميع البقايا عن آخرها الأمر الذي سيؤدي حتماً إلى انسداد الماكينة.

تنظيف إناء تجميع القطرات وإناء تجميع رذاذ البخار



انتبه!

إذا لم يتم إفراغ إناء تجميع القطرات بشكل دوري و مستمر، فإن الماء قد يفيض و يسيل من على حافة الإناء و بالتالي يتسرب إلى داخل الماكينة أو يسيل على جوانبها. وهذا الأمر قد يسبب إتلافها، أو إتلاف السطح المُدعم أو المنطقة المُحيطة.

إن إناء تجميع القطرات مزود بمؤشر الطفو (ذي اللون الأحمر) لإظهار مستوى الماء داخل الإناء (انظر الشكل رقم 22). قبل أن يبدأ هذا المؤشر في الظهور من صندوق الأكواب، يجب إفراغ الإناء و تنظيفه.

لنزع إناء تجميع القطرات:

1. انزع إناء تجميع القطرات و حاوية بقايا البن (شكل رقم 21)،
2. قم بتفريغ إناء تجميع القطرات و حاوية بقايا البن و غسلهم جميعاً،
3. يجب فحص وعاء تجميع رذاذ البخار (ذي اللون الأحمر) و، إذا صار ممتلئاً، يلزم إفراغه.
4. مرة أخرى أدخل إناء تجميع القطرات في حاوية بقايا البن بشكل تام،

عملية تنظيف دواخل الماكينة



خطر!

قبل القيام بعملية التنظيف للأجزاء الداخلية، يجب أولاً إطفاء الماكينة (انظر «إطفاء الماكينة») و فصلها تماماً من التيار الكهربائي. لا تعمر الماكينة مطلقاً بالماء.

1. يلزم التيقن بشكل دوري و مُستمر (حوالي مرة في الشهر) من أن الأجزاء الداخلية للماكينة (التي يمكن الوصول إليها عند فك و انتزاع إناء تجميع القطرات) نظيفة للغاية. في حالة الضرورة، يمكن إزالة آثار و بقايا القهوة العالقة بواسطة الفرشاة و قطعة الإسفنج الملحقتين بالجهاز.
2. اسحب كل البقايا بواسطة المكنسة الكهربائية (الشكل رقم 23).

تنظيف خزان الماء

1. يجب تنظيف و بشكل دوري (بمعدل مرة في الشهر و في كل مرة يتم فيها استبدال الفلتر المطهر (إذا كان متوقفاً) خزان الماء (A9) مُستعملاً قطعة من قماش مُبللة مع قليل من المنظفات الخفيفة.
2. فك الفلتر (إذا وجد) و قم بشطفه بالماء الجاري مرة أخرى.
3. ادخل الفلتر مرة أخرى (إذا وجد)، واملأ الخزان بالماء ثم أعد تركيب الخزان

تنظيف صناديق توزيع القهوة

1. يجب تنظيف صناديق توزيع القهوة باستعمال إسفنجة و قطعة قماش (شكل رقم A 24).
2. يلزم التحقق من أن ثقوب موزع القهوة ليست مسدودة. و في حالة الضرورة يمكن الاستعانة بالسواك للتخلص من بقايا البن العالقة (شكل رقم 42 B).

تنظيف القمع المُخصص لإدخال البن الغير مطحون
تأكد بشكل دوري (تقريباً مرة في الشهر) من أن القمع المُخصص لإدخال البن (A6) الغير مطحون ليس مسدوداً. و في حالة الضرورة، يمكن إزالة بقايا القهوة العالقة بواسطة قطعة قماش.

تنظيف الطارد

يجب تنظيف الطارد (A12) مرة واحدة على الأقل في الشهر.



انتبه!

1. يمنع منعاً باتاً فك و انتزاع الطارد أثناء تشغيل الماكينة. يرجى التحقق من أن إطفاء الماكينة قد تم بشكل صحيح (انظر شكل «إيقاف الجهاز»، صفحة رقم 9).
2. انزع خزان الماء.
3. افتح باب الطارد (شكل رقم 25) المُثبت على الجانب الأيمن.
4. اضغط للدخول زري الفك ذي اللون الأحمر و في نفس الوقت أنزع الطارد للخارج (شكل رقم 26).



انتبه!

- لا للمنظفات - لا لغسالة الأواني
اغسل الطارد بدون استعمال أي منظفات لأنها قد تؤدي إلى إتلافه.
5. اغمر الطارد لمدة 5 دقائق في الماء ثم قم بشطفه تحت صنوبر الماء.

تثبيته على وضع «INSERT» (انظر الشكل) ثم قم بفكه لأعلى.
4. اغسل بعناية كافة المكونات بالماء الساخن و
استعمل بعض المنظفات المعتدلة. كما يمكن غسل
جميع المكونات في غسالة الأطباق، عن طريق وضعهم
على الدرج الأعلى في الغسالة.

يجب الانتباه للغاية إلى أن
التجفيف و القناة الصغيرة
الموجودة تحت المقبض (انظر
الشكل المجاور) نظيفين تمامًا
من بقايا الحليب: و يمكن
الاستعانة بسواك في تنظيف القناة
الصغيرة.

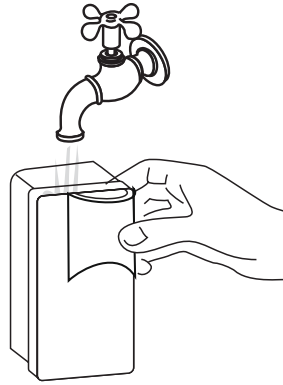
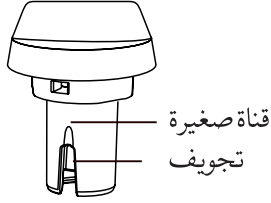
5. يجب شطف مداخل
المقبض الخاص بضبط الرغوة
بالماء الجاري (انظر الشكل).

6. يجب التأكد من
أن أنبوب التجميع و أنبوب
التوزيع ليسا مسدودين من آثار
الحليب.

7. ركب المقبض مرة
أخرى بتثبيت المؤشر على كلمة

8. «INSERT» أنبوب التوزيع و أنبوب نقل الحليب.
أعد وضع الغطاء على حاوية الحليب.

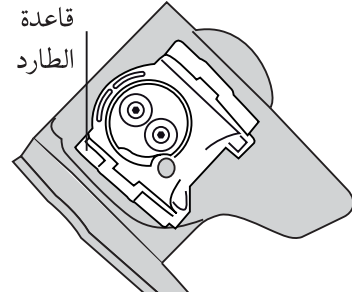
تنظيف فوهة الماء الساخن \ البخار
نظف الفوهة بعد كل عملية تحضير الحليب، مستخدمًا
أسفنجة، عن طريق تحريك بقايا الحليب العالقة على
المقابس (انظر الشكل المجاور).



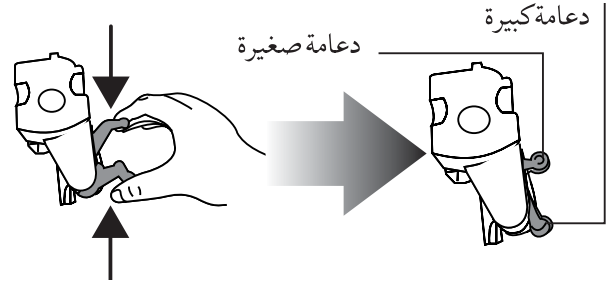
6. باستخدام قطعة قماش، قم بتنظيف بقايا البن المُحتملة
على الطارد، البقايا التي يمكن رؤيتها على غطاء الطارد.
7. بعد إتمام عملية التنظيف، ركب الطارد مرة أخرى
بإدخاله في المكان المخصص له، و من ثم اضغط على
كلمة PUSH حتى تسمع صوت الغلق. تجفيف

i انتبه جيدًا:

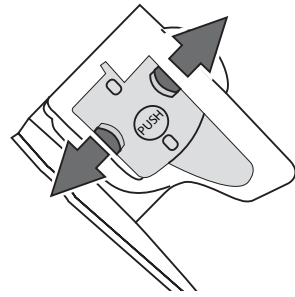
إذا كان من الصعوبة بمكان تركيب الطارد، يكون من
الضروري عندئذ (قبل التركيب) تثبيته في المكان الصحيح
بالضغط على الدعامين كما هو موضح في الشكل.
7. بعد تثبيته في مكانه، يلزم التأكد من أن كلا الزرين ذي



8. اللون الأحمر مُنفصلين للخارج.
أغلق باب الطارد



9. إعادة تركيب خزان الماء.



التخلص من الترسبات

يُرجى إزالة الترسبات عندما تظهر على شاشة العرض
(على شكل مؤشر ضوئي) هذه الرسالة "إزالة الترسبات".

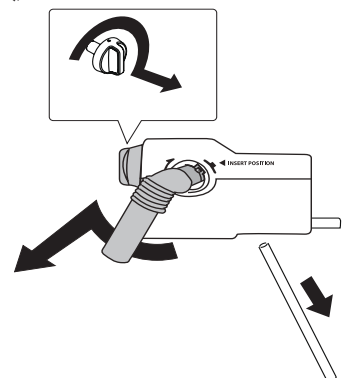


انتبه!
مُزيل الترسبات يحتوي على بعض الأحماض التي قد
تثير حساسية الجلد والعيون. ولهذا السبب، من الأهمية
بمكان ملاحظة تحذيرات الأمان الصادرة عن المُنتج،
وهي مُرفقة على حاوية إزالة الترسبات، و التحذيرات
المُتعلقة بكيفية التعامل في حالة حدوث تأثير على الجلد
والعيون.

تنظيف حاوية الحليب

يُرجى تنظيف حاوية الحليب بعد كل عملية تحضير
الحليب. كما هو مُبين كالاتي:

1. انزع الغطاء
2. فك أنبوب توزيع
الحليب و أنبوب نقل
الحليب.
3. قم بتدوير مقبض
إعداد الرغوة في اتجاه
عقارب الساعة حتى



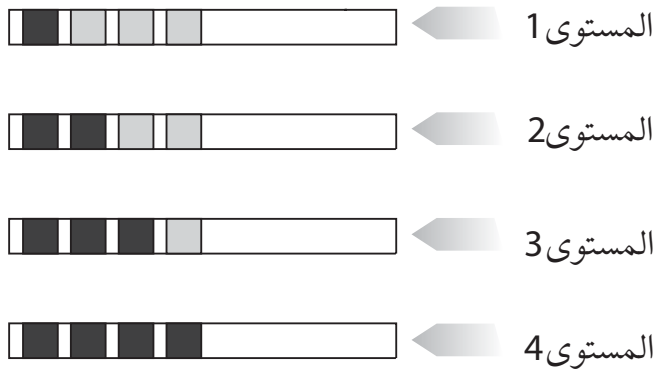
i انتبه جيداً:

إعداد درجة صلابة الماء

إن رسالة DECALCIFICARE ستظهر على شاشة العرض بعد مدة مُحددة حسب درجة صلابة الماء. الماكينة مُعدة سلفاً في المصنع على 4 مستويات لصلابة الماء. ولكن عند توافر الرغبة، يمكن تعديل ضبط الماكينة وفقاً لدرجة صلابة الماء المطلوبة في الأماكن المُختلفة، مما قد يجعلها أكثر مُلاءمة مع عملية إزالة الترسبات.

قياس مستوى صلابة الماء

1. انزع شريط الاختبار المُرفق مع هذا الكتيب من كارتونة التغليف "TOTAL HARDNESS TEST".
2. اغمر الشريط بشكل تام في كوب من الماء لمدة ثانية تقريباً.
3. انزع الشريط من الماء وقم برّجه بلطف. بعد حوالي دقيقة واحدة تتكون من 1,2,3 أو 4 مربعات من اللون الأحمر، حسب درجة صلابة الماء كل مربع يكون وفق واحد من المستويات.



ضبط درجة صلابة الماء

1. اضغط على الزر MENU للدخول إلى قائمة الإعدادات.
 2. اضغط على زر ٥٥ أو زر ٥٥ حتى تظهر على شاشة العرض هذه الرسالة «درجة صلابة الماء».
 3. أكد الاختيار بالضغط على زر ٥٥.
 4. اضغط بشكل مستمر على الزر ٥٥ أو الزر ٥٥ للكشف عن مستوى الصلابة من خلال شريط الاختبار (انظر الشكل في الفقرة السابقة).
 5. اضغط على الزر ٥٥ لتأكيد التعديل.
- عند هذه النقطة تم ضبط الماكينة طبقاً لضبط درجة صلابة الماء: اضغط إذا على الزر MENU للخروج من قائمة الإعدادات.

الفلتر المطهر

تم إرفاق الفلتر المطهر فقط في بعض الموديلات: إذا كان الموديل الخاص بكم بدون فلتر، ننصحكم بشراؤه من أحد مراكز الخدمة المعتمدة من شركة دي لونج. من أجل استعمال صحيح للفلتر، يرجى اتباع التعليمات التالية.

يُنصح باستعمال فقط مُزيل الترسبات الخاص بمركز صيانة دي لونج. بالإضافة إلى أن عدم إزالة الترسبات بشكل دوري سيؤدي حتماً إلى إسقاط ضمان الماكينة.

1. شغل الماكينة.
2. أدخل إلى قائمة الإعدادات بالضغط على الزر MENU.
3. اضغط على زر ٥٥ أو زر ٥٥ حتى تظهر على شاشة العرض هذه الرسالة «إزالة الترسبات».
4. اختار ثم اضغط على زر ٥٥. ستظهر على شاشة العرض هذه الرسالة «إزالة الترسبات تأكيد؟»: اضغط من جديد ٥٥ لتفعيل هذه الوظيفة.
5. ستظهر على شاشة العرض هذه الرسالة «إضافة مُزيل الترسبات. تأكيد؟»
6. أفرغ بشكل تام خزان الماء (A10) و انزع الفلتر المطهر (إذا وجد).
7. صب المُزيل في خزان الماء حتى الوصول إلى مستوى A (طبقاً للنسب المُشار إليها على كارتونة تغليف المُزيل وهي 100 مليجرام) المطبوع على الجزء الخلفي للخزان (شكل رقم 27)، ثم أضف مزيد من الماء (11) حتى الوصول إلى مستوى B (شكل رقم 27).
8. ضع تحت موزع الماء (A19) حاوية فارغة تكون سعتها على الأقل 1, 5 لتر (شكل رقم 5).

⚠ خطر التعرض للحروق!

يتسرب ماء ساخن من موزع الماء الساخن والذي يحتوي على خل. انتبه حتى لا تتعرض للإصابة برداً بالماء الساخن.

9. اضغط على الزر ٥٥ لتأكيد إضافة المحلول: سيظهر على شاشة العرض هذه الرسالة "قم بتدوير مقبض البخار"
10. قم بتدوير مقبض البخار و ثبته على وضع 1 (شكل رقم 5)، عندئذ ينطلق برنامج إزالة الترسبات و يخرج السائل المطهر من الموزع. وفي تلك الحالة يقوم البرنامج تلقائياً بسلسلة من الشطف والتنظيف بغرض إزالة كل ترسبات الجير من دواخل ماكينة إعداد القهوة.
- بعد حوالي 30 دقيقة، ستظهر على شاشة العرض هذه الرسالة «املاً الخزان». أصبح الجهاز الآن جاهزاً لإتمام عملية الشطف بالماء الساخن.
11. أفرغ الحاوية التي استعملتها في عملية التخلص من الترسبات وضعها فارغة من جديد تحت موزع الماء الساخن.
12. انزع خزان الماء، ثم قم بإفراغه وشطفه بالماء الجاري، ثم املاه بالماء النظيف وأخيراً قم بتركيبه مرة أخرى: يظهر على شاشة العرض هذه الرسالة «شطف».
13. يخرج الماء الساخن من فوهة الموزع.
14. عندما يتم إفراغ خزان الماء بشكل تام، تظهر على شاشة العرض هذه الرسالة «تدوير مقبض البخار».
15. ضع مؤشر المقبض على وضع 0، أدخل الخزان (إذا وجد)، املاً خزان الماء من جديد و عندئذ تصبح الماكينة جاهزة للاستعمال.

تركيب الفلتر

الجهاز في توزيع الماء و تبدأ شاشة العرض في عرض هذه




الرسالة «انتظر من فضلك....»



15. بعد إتمام عملية التوزيع, يصير الجهاز تلقائياً «مستعداً لإعداد القهوة من جديد».

الآن تم تنشيط الفلتر و تسجيله على شاشة العرض من خلال نجمة تظهر تحت كلمة «ركب الفلتر» في قائمة الإعدادات و هكذا يمكن الاستمرار في استعمال الماكينة.

استبدال الفلتر

عندما تظهر على شاشة العرض هذه الرسالة «استبدال الفلتر», أو بعد مرور شهرين على استخدامه (راجع عداد الوقت), أو في حالة عدم استعمال الجهاز لمدة 3 أسابيع, يكون من الضروري استبدال الفلتر:

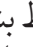



1. فك الخزان و الفلتر المنتهي الصلاحية,
2. انزع الفلتر الجديد من كارتونة التعبئة و اتبع الخطوات كما هو موضح في الفقرات 3-4-5-6 السابقة ..
3. ضع تحت أنبوب التوزيع إناء (لا تقل سعته عن 100 مليجرام كحد أدنى).
4. اضغط على الزر **MENU** للدخول إلى قائمة الإعدادات,
5. اضغط بشكل مستمر على زر  أو زر  حتى تظهر على شاشة العرض هذه الرسالة «استبدال الفلتر».
10. اضغط على زر  ;

11. ستعرض شاشة العرض هذه الرسالة «تأكيد؟»
12. اضغط على زر  لتأكيد الاختيار,
13. ستعرض شاشة العرض هذه الرسالة «ماء ساخن تأكيد؟»
14. اضغط على زر  لتأكيد الاختيار: عندئذ يبدأ الجهاز في توزيع الماء و تبدأ شاشة العرض في عرض هذه الرسالة «انتظر من فضلك».
15. بعد إتمام عملية التوزيع, يصير الجهاز تلقائياً «مستعداً لإعداد القهوة».

الآن تم تنشيط الفلتر الجديد و يمكن الاستمرار في استعمال الماكينة.

فك الفلتر

إذا كنت ترغب في استعمال الجهاز بدون الفلتر, يكون من الضروري عندئذ فكه و تسجيل تاريخ فكه كما يلي:

1. انزع الخزان و الفلتر المنتهي الصلاحية,
2. اضغط على الزر **MENU** للدخول إلى قائمة الإعدادات,
3. اضغط بشكل مستمر على الزر  أو الزر  حتى تظهر على شاشة العرض هذه الرسالة «فك الفلتر».
4. اضغط بشكل مستمر على الزر  ;
5. تعرض شاشة العرض هذه الرسالة «تأكيد؟» ;
6. اضغط على الزر  للتأكيد و زر **MENU** للخروج من القائمة.

بيانات فنية

الجهد: 240-220 فولت 50/60 هرتز بحد أقصى 10 أمبير
الطاقة المستهلكة: 1450 وات
الضغط: 15 بار
السعة القصوى لخزان الماء: 1,8 لتر

1. انزع الفلتر من كارتونة التغليف.

2. يرجى تحويل مؤشر عداد الوقت (انظر الشكل رقم 28) لعرض الاستعمال خلال الشهرين القادمين.

i انتبه جيداً:

تكون مدة عمل الفلتر شهرين بشرط أن يتم استعماله بشكل صحيح, و لكن في حالة عدم استعمال الماكينة و ترك الفلتر بها, فعندئذ تكون مدة استعماله فقط 3 أسابيع كحد أقصى.

3. لتنشيط الفلتر, جري ماء الصنبور على تجويفات الفلتر كما هو موضح في الشكل حتى يخرج الماء من الفتحات الجانبية للفلتر لأكثر من دقيقة (شكل رقم 29).

4. انزع الخزان من الماكينة و املاه بالماء.



5. أدخل الفلتر في خزان الماء و اغمره فيه بشكل تام لبضع ثواني ثم قم بتميله قليلاً حتى تتمكن فقاعات الهواء من الخروج (شكل رقم 30).


6. أدخل الفلتر في المكان المخصص له (شكل رقم 31) و اضغط عليه حتى النهاية.

7. أغلق الخزان بالغطاء (الشكل رقم 31 B), أدخل إذا من جديد الخزان في الماكينة.


في اللحظة التي تركيب فيها الفلتر, يكون من الضروري تسجيل وجوده على الجهاز.

8. اضغط على زر **MENU** للدخول إلى قائمة الإعدادات,

9. اضغط بشكل مستمر على زر  أو زر  حتى تظهر على شاشة العرض هذه الرسالة «تركيب الفلتر».

10. اضغط على الزر  .

11. تعرض شاشة العرض هذه الرسالة «تفعيل؟».

12. اضغط على الزر  لتأكيد الاختيار: سيظهر على شاشة العرض هذه الرسالة «ماء ساخن تأكيد؟».

13. ضع تحت أنبوب التوزيع إناء (لا تقل سعته عن 100 مليجرام كحد أدنى).

14. اضغط على الزر  لتأكيد الاختيار: عندئذ يبدأ

- اللائحة Stand-by 127\2008
- لائحة الجهد المنخفض CE\95\2006 و تعديلاتها.
- لائحة CE\108\2004 EMC و تعديلاتها.
- كافة المواد و الأدوات التي لها احتكاك مباشر مع المنتجات الغذائية مطابقة بشكل تام مع متطلبات اللوائح الأوروبية 1935\2004

الأبعاد ط x ع x ف: 238x345x430 مم
 طول السلك: 1,15 م
 الوزن: 9,1 كج
 السعة القصوى لحاوية حبات البن: 250 ج
 الجهاز مطابق للوائح الأوروبية: الآتية CE

الرسائل التي تظهر على شاشة العرض

الرسائل المعروضة	السبب المحتمل	الحل
ملء الخزان	الماء في الخزان ليس كافيًا	ملء الخزان بالماء ٥٤ و تثبيته بشكل صحيح , بالضغط عليه لأسفل حتى سماع صوت الغلق.
أفرغ حاوية بقايا البن.	حاوية بقايا البن (A14) ممتلئة.	أفرغ حاوية بقايا البن و حاوية تجميع القطرات ثم قم بعملية التنظيف, ثم أعد تركيبهم (الشكل رقم 23) مرة أخرى. من الأهمية بمكان: عند انتزاع وعاء تجميع القطرات يجب دائمًا إفراغ حاوية بقايا البن حتى و لو لم تكن ممتلئة. إذا لم تقم بهذه العملية فإن هذا يؤدي إلى عند إعداد القهوة في المرات اللاحقة, أن حاوية بقايا البن ستمتلئ أكثر من اللازم مما يسبب انسداد الماكينة.
طحن بن ناعم للغاية بمطحنة البن!	عند طحن البن بشكل ناعم للغاية فإن القهوة تخرج من الماكينة ببطء شديد أو قد لا تخرج على الإطلاق.	قم بتكرار توزيع القهوة و لف مقبض التوزيع الخاص بطحن البن (شكل رقم 8) مرة واحدة نحو رقم 7 في اتجاه عقارب الساعة. وفي نفس الوقت شغل مطحنة البن. إذا كانت تعمل ببطء بعد إعداد مرتين من القهوة فعندئذ كرر عملية التصحيح عن طريق لف مقبض الإعداد مرة واحدة (انظر فقرة ضبط طحن البن صفحة رقم 13) وفي حالة استمرار نفس المشكلة. قم بتدوير مقبض البخار و ضعه على رقم 1 مما يؤدي إلى تدفق قليل من الماء من صنوبر الكابوتشينو.
أفرغ حاوية بقايا البن.	لم يتم إدخال حاوية بقايا البن بعد عملية التنظيف.	انزع وعاء تجميع القطرات و أدخل حاوية بقايا البن.
أدخل البن الغير مطحون	تم اختيار وظيفة «البن الغير مطحون», ولكن لم يتم صبه بعد في القمع.	ضع البن الغير مطحون في القمع أو اختار وظيفة البن الغير مطحون.
إزالة الترسبات	تقدر الإشارة إلى أهمية التخلص من ترسبات الماء داخل الماكينة.	من الأهمية بمكان الإسراع في ضبط برنامج إزالة الترسبات الذي تم شرحه في فقرة «التخلص من الترسبات» (شكل رقم 17).
تقليل جرعة القهوة	استهلاك البن بشكل أكثر من اللازم	اختيار المذاق الخفيف أو تقليل كمية البن الغير مطحون.
ملء الإناء بحبات البن	حبات البن دقيقة للغاية	ملء الإناء بحبات البن
أدخل مجموعة الطارد	تم انسداد القمع المخصص للبن الغير مطحون.	أفرغ القمع بواسطة قطعة قماش كما هو مبين في فقرة «تنظيف القمع الخاص بإدخال البن» (صفحة رقم 14).
تركيب الخزان	لم يتم بعد تثبيت الطارد بعد عملية التنظيف.	قم بتثبيت الطارد كما هو مبين في فقرة «تنظيف الطارد» (الصفحة رقم 15).
التنبيه العام	لم يتم تركيب الخزان بشكل صحيح.	ركب الخزان بشكل صحيح بالضغط عليه حتى النهاية.
استبدال الفلتر	قد يكون داخل الماكينة مُتسخ للغاية.	نظف الماكينة بعناية كما هو موضح في فقرة «التنظيف» (شكل رقم 13). في حالة أن الماكينة, بعد التنظيف, مازالت تعرض نفس الرسالة, فعندئذ يجب التوجه إلى أحد مراكز الصيانة.
تحويل المؤشر على CLEAN	انتهت صلاحية الفلتر المطهر.	استبدل الفلتر أو فكه طبقاً للتعليمات الواردة في فقرة «الفلتر المطهر» (صفحة رقم 16).
	بعد إتمام عملية توزيع الحليب من الضروري تنظيف القنوات الداخلية في حاوية الحليب بشكل مستمر.	ثبت مقبض ضبط الرغوة على وضع CLEAN.

تركيب موزع الماء	لم يتم تركيب موزع الماء بعد أو تم تركيبه بشكل خاطئ	ركب موزع الماء (D3) بالضغط عليه حتى النهاية.
دائرة فارغة املأ الدائرة متردد ماء ساخن اضغط على الزر OK	الدورة المائية فارغة	اضغط على الزر OK حتى يتدفق الماء من الموزع و استمر هكذا حتى تنتظم عملية التوزيع.
تركيب حاوية الحليب	لم يتم تركيب حاوية الحليب بشكل صحيح.	ركب حاوية الحليب بالضغط عليها حتى النهاية (شكل رقم 13).

حل المشكلات

الأسفل تم إعداد قائمة ببعض الأعطال المُحتملة في حالة عدم إمكانية حل المُشكلة بالطريقة التي تم ذكرها, يلزم الاتصال بأحد مراكز الخدمة الفنية.

المُشكلة	السبب المُحتمل	الحل
القهوة ليست ساخنة	لم يتم تسخين الفناجين أولاً.	قم بتسخين الفناجين و شطفهم بالماء الساخن مرة أخرى (N.B. مُستغلاً في ذلك وظيفة الماء الساخن).
	ربما يكون الطارد بارداً لأنه مر عليه 2/3 دقيقة من آخر استعمال.	قبل إعداد القهوة قم بتسخين الطارد بالضغط على زر  .
	ربما تكون درجة حرارة القهوة المُعدة سلفاً منخفضة	عدل درجة حرارة القهوة من قائمة الإعدادات.
القهوة ليست غنية أو تحتوي على قليل من الكريمة	ربما يكون البن المطحون حجمه مازال ضخماً.	قم بتدوير مقبض ضبط الطحن تدويراً واحداً في إتجاه الرقم 1 عكس عقارب الساعة بينما تكون مطحنة البن في وضع التشغيل (انظر الشكل 8). استمر في تكرار هذا الأمر حتى تحصل على عملية توزيع مُرضية. يمكن ملاحظة تغيير المذاق فقط بعد صب فناجين من القهوة (راجع فقرة «ضبط طحن البن» صفحة رقم 11).
	مذاق القهوة غير مناسب.	استعمل البن من ماكينات إعداد القهوة الاسبرسو.
تخرج القهوة بشكل بطيء جداً أو بالقطرة	ربما يكون البن المطحون دقيق للغاية.	قم بتدوير مقبض ضبط الطحن تدويراً واحداً في إتجاه الرقم 7 عكس عقارب الساعة بينما تكون مطحنة البن في وضع التشغيل (انظر الشكل 10). استمر في تكرار هذا الأمر حتى تحصل على عملية توزيع مُرضية. يمكن ملاحظة تغيير المذاق فقط بعد صب فناجين من القهوة.
تتدفق القهوة من أحد أو كلا صنابير التوزيع لا	ربما تكون الصنابير مسدودة.	نظف الصنابير بواسطة خلة أسنان.
الحليب لا يخرج من أنبوب التوزيع	ربما يكون غطاء حاوية الحليب مُتسخاً	قم بتنظيف غطاء الحليب كما هو مُبين في فقرة «تنظيف حاوية الحليب».
الحليب به فقاع كبير أو يخرج من الموزع على شكل رذاذ مُتطاير أو يفتقر إلى الرغوة	ربما يكون الحليب ليس بارداً بما يكفي أو أنه نصف دسم.	يُفضل استعمال حليب كامل الدسم, أو نصف دسم, و لكن على درجة حرارة الثلاجة (حوالي 5 درجة مئوية). إذا لم تحصل على النتيجة المرضية, جرب نوع آخر من الحليب.
	ربما يكون مؤشر خروج الحليب مُعد بشكل خاطئ.	يجب ضبطه حسب التعليمات الواردة في فقرة « إعداد مشروبات بالحليب».
	ربما يكون غطاء أو مقبض ضبط الرغوة الخاص بحاوية الحليب مُتسخين	نظف غطاء و مقبض حاوية الحليب كما هو مُبين في فقرة «تنظيف حاوية الحليب».
	ربما يكون فوهة الماء الساخن\ البخار متسخة	نظف الفوهة كما هو مُبين في فقرة «تنظيف فوهة الماء الساخن\ البخار».
الجهاز لا يشتعل	ربما يكون القابس غير مُتصل بالتيار الكهربائي.	وصل القابس بالتيار.
	المفتاح الرئيسي (A8) غير مُشعل.	اضغط على المفتاح الرئيسي (انظر شكل رقم 1).
لا يمكن فك الطارد	ربما لأنه لم يتم إطفائه بشكل صحيح	أطفئه بالضغط على زر  (الصفحة رقم 9).