

11. تحضير مشروبات بالحليب .....14
- 11.1 قمر بملء وتثبيت حاوية الحليب .....14
- 11.2 ضبط كمية الرغوة .....14
- 11.3 إعداد الكابتشينو .....14
- 11.4 إعداد حليب بالرغوة (بدون بن) .....14
- 11.5 إعداد حليب خالي من الرغوة (بدون بن) .....15
12. تنظيف حاوية الحليب بعد كل استعمال .....15
- 12.1 ضبط كمية القهوة و مقدار الحليب في فنجان الكابتشينو أو الحليب .....15
13. إعداد الماء الساخن .....15
- 13.1 قمر بتعديل كمية الماء التي يتم توزيعها بشكل تلقائي .....15
14. التنظيف .....15
- 14.1 تنظيف الماكينة .....15
- 14.2 عملية تنظيف دواخل الماكينة .....16
- 14.3 تنظيف حاوية تجميع بقايا البن .....16
- 14.4 تنظيف إثناء تجميع القطرات و إثناء تجميع ماء التكتيف .....16
- 14.5 تنظيف دواخل الماكينة .....16
- 14.6 تنظيف خزان الماء .....16
- 14.7 تنظيف فتحات موزع القهوة .....16
- 14.8 تنظيف القمع المُخصص لإدخال البن غير المطحون .....16
- 14.9 تنظيف الطارد .....16
- 14.10 تنظيف حاوية الحليب .....17
- 14.11 تنظيف فوهة الماء الساخن / البخار .....17
15. إزالة الترسبات الجيرية .....17
16. ضبط درجة صلابة الماء .....18
- 16.1 قياس درجة صلابة الماء .....18
- 16.2 ضبط درجة صلابة الماء .....18
17. الفلتر المطهر .....18
- 17.1 تركيب الفلتر .....19
- 17.2 استبدال الفلتر .....19
- 17.3 فك الفلتر .....19
18. بيانات فنية .....20
19. التخلص من الجهاز .....20
20. الرسائل التي تظهر على شاشة الجهاز .....21
21. حل المشكلات .....22

1. تبيهات الأمان الأساسية .....7
2. تبيهات الأمان .....8
- 2.1 الرموز المستخدمة في دليل الإرشادات .....8
- 2.2 الاستعمال المطابق للغرض .....8
- 2.3 تعليمات الاستعمال .....8
3. مقدمة .....8
- 3.1 الحروف بين الأقواس .....8
- 3.2 المشكلات و الحلول .....8
4. الوصف .....9
- 4.1 وصف الجهاز .....9
- 4.2 وصف لوحة التحكم .....9
- 4.3 وصف المرفقات .....9
- 4.4 وصف حاوية الحليب .....9
5. عمليات أولية .....9
- 5.1 فحص الجهاز .....9
- 5.2 تركيب الجهاز .....9
- 5.3 توصيل الجهاز بمصدر التيار الكهربائي .....10
- 5.4 تشغيل الجهاز لأول مرة .....10
6. إشعال الجهاز .....10
7. إطفاء الجهاز .....10
8. إعدادات القائمة .....11
- 8.1 إزالة الترسبات الجيرية .....11
- 8.2 ضبط الساعة .....11
- 8.3 الإطفاء الذاتي .....11
- 8.4 الإشعال الذاتي .....11
- 8.5 ضبط درجة حرارة القهوة .....11
- 8.6 وظيفة ترشيد استهلاك الطاقة .....11
- 8.7 ضبط درجة صلابة الماء .....12
- 8.8 ضبط اللغة .....12
- 8.9 تركيب الفلتر .....12
- 8.10 فك الفلتر .....12
- 8.11 استبدال الفلتر .....12
- 8.12 قيم المصنع (إعادة الضبط) .....12
- 8.13 وظيفة الإحصائيات .....12
9. الشطف .....12
10. تحضير القهوة .....12
- 10.1 اختيار مذاق القهوة .....12
- 10.2 اختيار كمية القهوة في الفنجان .....13
- 10.3 ضبط مطحنة البن .....13
- 10.4 نصائح من أجل الحصول على قهوة ساخنة للغاية .....13
- 10.5 إعداد القهوة باستعمال حبوب البن .....13
- 10.6 تحضير القهوة باستخدام البن غير المطحون .....14

## 1. تسيهات الأمان الأساسية

- يجب عدم السماح للأشخاص (بما في ذلك الأطفال) الذين يعانون من ضعف القدرات العقلية أو الحسية أو البدنية أو من تعوزهم الخبرة والمعرفة باستعمال هذا الجهاز، إلا إذا تم ذلك تحت إشراف وملاحظة من قبل ذويهم و تم كذلك اطلاعهم أولاً على تعليمات الأمان الخاصة به وتحذيرهم كذلك من مخاطر استعماله من قبل شخص مسؤول عن سلامتهم الشخصية.
  - يجب مراقبة الأطفال جيداً للتأكد من أنهم لا يعبثون بالجهاز.
  - لا يسمح للأطفال بالقيام بعمليات التنظيف والصيانة الخاصة بالجهاز والتي تقع عادةً على عاتق المستخدم بمفردهم وبدون مراقبة من قبل ذويهم.
  - أثناء عملية التنظيف، لا تغمر أبداً الماكينة في الماء.
  - صُمم هذا الجهاز لأغراض الاستعمال المنزلي فقط. هذا الجهاز غير مخصص للاستعمال في الأماكن المخصصة للطهي من أجل العاملين في المتاجر والمكاتب وغيرها من أماكن العمل مثل مراكز السياحة الريفية والفنادق، والموتيلات ومؤسسات الضيافة، والغرف المؤجرة في الموتيلات والفنادق.
- إذا كان هناك تلف في القابس أو في كابل التغذية الكهربائية، فقم على الفور باستبداله بالكامل من مركز خدمة ديلونجي الفني، وذلك تجنباً للتعرض لآية أخطار محتملة.

خاص بالأسواق الأوروبية فقط:

- يمكن استعمال هذا الجهاز من قبل الأطفال الذين هم فوق سن 8 سنوات وكذلك من قبل الأشخاص الذين يعانون من ضعف القدرات العقلية أو الحسية أو البدنية أو من تعوزهم الخبرة والمعرفة، على أن يتم ذلك تحت إشراف ذويهم وبعد توعيتهم أولاً بكافة تعليمات الأمان التي تتعلق بكيفية استخدام الجهاز بشكل سليم و آمن وكذلك احاطتهم بالمخاطر التي تكمن في سوء استعماله. ينبغي على الأطفال عدم القيام بكافة عمليات التنظيف والصيانة التي تقع عادةً على عاتق المستخدم إلا إذا تجاوز عمرهم 8 سنوات وأن يتم عملهم تحت إشراف من قبل ذويهم. ضع الجهاز وكابل التغذية الكهربائية الخاص به بعيداً عن متناول أيدي الأطفال الذين هم تحت سن 8 سنوات.
- يمكن السماح للأشخاص الذين يعانون من ضعف القدرات العقلية أو الحسية أو البدنية أو من تعوزهم الخبرة والمعرفة باستعمال هذا الجهاز، بشرط الإشراف عليهم وإطلاعهم على تعليمات الأمان وتحذيرهم كذلك من مخاطر استعمال الجهاز.
  - لا يجب ترك الأطفال يعبثون بالجهاز.
- افصل دائماً قابس الجهاز من مصدر التيار الكهربائي عند تركه في حافظته وقبل تركيبه وفكه وتنظيفه.
- المناطق الممنزلة بهذا الرمز تصبح ساخنة أثناء الاستخدام (يوجد هذا الرمز فقط في بعض الموديلات).



## 2.1 الرموز المستخدمة في دليل الإرشادات

التبيّهات الهامة دائماً ما تكون مصحوبة بهذه الرموز. و لذلك ينبغي الالتزام بهذه التبيّهات .



خطر!

عدم مراعاة هذه التبيّهات أو التحذيرات قد يؤدي إلى الإصابة بالحروق نتيجة التعرض للصدّات الكهربائيّة الأمر الذي قد يُعرض حياتك للخطر.



انتبه!

إن عدم مراعاة هذه التعليمات قد يؤدي إلى إصابة الأشخاص بالحروق أو تلف الجهاز.



خطر التعرض للحروق!

عدم مراعاة هذه التعليمات قد يكون سبباً في الإصابة بالحروق.



انتبه جيّداً:

يُشير هذا الرمز إلى ناصح ومعلومات هامة للمستخدم.



خطر!

حيث إنّ الجهاز يعمل بالتيار الكهربائي، لا يمكن استبعاد التعرض لصدّات كهربائيّة.

انتبه جيّداً لتحذيرات الأمان التالية:

- لا تلمس الجهاز بأيّ أو أرجل مُبلّلة.
- لا تلمس القابس الكهربائيّ بأيّ مُبلّلة.
- تأكّد دائماً من أنّ مقيس التيار الكهربائيّ يسهل الوصول إليه، لأنّ هذه هي الوسيلة الوحيدة التي تستساعدك على فصل القابس في حالة الطوارئ.
- عندما تريد فصل القابس من مقيس التيار الكهربائيّ توجه مباشرةً إلى القابس. لا تحاول أبداً نزع الكابل عن بُعد لأنّ هذا قد يسبب تلف الكابل.
- لفصل الجهاز نهائياً، قمر بفصل قابس الجهاز من مصدر التيار الكهربائيّ.
- في حالة إصابة الجهاز بأيّ تلف أو أعطال، لا تحاول أبداً إصلاحه بنفسك.
- بل أطفئ الجهاز وافصل القابس من مصدر التيار الكهربائيّ و توجه به إلى أقرب مركز خدمة في معتمد.
- اطّفئ الجهاز قبل القيام بأيّ عملية تنظيف أو صيانة، افضل القابس من مأخذ التيار واترك الجهاز حتى يبرد.



انتبه:

احتفظ ب موادّ التبيّهة و التغليف (مثل أكياس البلاستيك، رغوة البوليسترين) بعيداً عن متناول أيدي الأطفال.



خطر التعرض للحروق!

هذا الجهاز يعمل على تسخين الماء مما يُؤدي أثناء الاستعمال إلى تكون بخار الماء.

انتبهوا جيّداً حتى لا يصيبكم الرذاذ الساخن أو بخار الماء بالأذى.

أثناء استعمال الجهاز، قد يتم تسخين رف وضع الفناجين (A3).

## 2.2 الاستعمال المطابق للغرض

صُنِع هذا الجهاز بغرض إعداد القهوة وتسخين المشروبات. و لذلك أي استخدام آخر سيُعتبر استخدام خاطئ وبالتالي يمثل خطورة على حياتكم. و لذلك فإنّ جهة التصنيع غير مسؤولة عن الأضرار التي قد تنتج عن الاستعمال الخاطئ للجهاز.

## 2.3 تعليمات الاستعمال

اقرأ بعناية هذه التعليمات قبل استعمال الجهاز. إهمال هذه التعليمات قد يؤدي إلى تعرضك للحروق أو تعرض جهازك للتلف.

جهة التصنيع ليست مسؤولة عن الأضرار الناتجة عن إهمال تعليمات الاستعمال.



انتبه جيّداً:

اعتني جيّداً بدليل تعليمات الاستعمال. و إذا قررت يوماً ما التنازل هذا الجهاز لشخص آخر فيجب عليك أن تعطيه أيضاً هذا الكتيب.

## 3. مقدمة

نود أن نشكركم على اقتنائكم ماكينة إعداد القهوة والكاينشينو الأوتوماتيكية. نتمنى لكم قضاء وقت ممتع مع جهازكم الجديد. من فضلكم اقرأوا دليل إرشادات الاستعمال الذي لن يأخذ من وقتكم سوى دقائق معدودة. لأنّه الوسيلة الوحيدة التي س تُجنّبكم كثير من الأخطار و تحمي جهازكم من التلف.

## 3.1 الحروف بين الأقواس

إن الحروف التي بين الأقواس تتوافق مع الرسم التوضيحي الذي تم إرفاقه مع وصف الجهاز (صفحة رقم 2-3).

## 3.2 المشكلات و الحلول

في حالة وجود مشكلات، قبل كل شيء حاول أن تعالجها مستعيناً بالتبيّهات الواردة في فقرة «20. الرسائل التي تظهر على شاشة الجهاز» و فقرة «21. حل المشكلات»

إذا لم يُجدي هذا الأسلوب نفّعاً أو لمزيد من التوضيح، يُنصح بمراجعة خدمة العملاء بالاتصال بها تليفونياً على الرقم المدون على الورقة المُرفقة تحت اسم "خدمة العملاء".

إذا لم يكن اسم بلدكم مُدرجاً بين أسماء الدول المذكورة في هذه الورقة، فعندئذ اتصلا بالرقم المدون على شهادة الضمان. ولعمل إصلاحات مُحتملة، توجهوا فقط إلى أحد مراكز الخدمة الفنيّة المعتمدة من قبل شركة ديلونجي. و قد تم إرفاق العناوين الخاصة بها في شهادة الضمان المُرفقة بالماكينة.

## 4. الوصف

### 4.1 وصف الجهاز

- (صفحة 3 - A )
- A1. لوحة التحكم
- A2. مقبض ضبط درجة الطحن
- A3. رف الفناجين
- A4. غطاء حاوية حبوب البن
- A5. غطاء قُمع البن غير المطحون
- A6. القمع المخصص لإدخال القهوة قبل الطحن
- A7. حاوية حبوب البن
- A8. المقناح الرئيسي
- A9. قاعدة توصيل كابل التغذية
- A10. خزان الماء
- A11. غطاء الأنبوب الطارد
- A12. الطارد
- A1. صنوبر توزيع القهوة (مع إمكانية تعديل ارتفاعه)
- A14. حاوية تجميع بقايا البن
- A15. وعاء تجميع قطرات البخار
- A16. صينية الأكواب
- A17. مؤشر مستوى الماء الخاص بوعاء تجميع القطرات
- A18. وعاء تجميع القطرات
- A19. فوهة الماء الساخن والبخار

### 4.2 وصف لوحة التحكم

- (صفحة 2 - B )
- يكون لبعض أزرار لوحة التحكم وظيفة مزدوجة: وفي تلك الحالة سيتم وضعها بين قوسين، داخل الوصف.
- B1. الشاؤمة: تدل المستخدم على كيفية استعمال الجهاز.
- B2. زر  : لإشعال وإطفاء الماكينة
- B3. اضغط على زر 'MENU' للوصول إلى القائمة (عند الوصول إلى قائمة الإعدادات MENU: يكون له وظيفة الزر "ESC": اضغط للخروج من الوظيفة التي اخترتها من قبل و العودة إلى القائمة الأصلية)
- B4. زر  لتوزيع البخار وإعادة مسزويات بالحليب (عندما تصل قائمة الإعدادات MENU، ستجد وظيفة الزر >: اضغط عليه للرجوع إلى الخلف)
- B5. زر  : لعمل دورة شطف (عندما تصل إلى قائمة الإعدادات، ستجد وظيفة الزر <: اضغط عليه للمضي قُدماً)
- B6. زر  : (عند الوصول إلى قائمة الإعدادات MENU: اضغط على الزر "OK" لتأكيد الأمر المختار)
- B7. زر اختيار النكهة  : اضغط عليه لاختيار مذاق القهوة المطلوب
- B8. زر  : لإعداد عدد 1 فنجان من القهوة "المركزة"
- B9. زر  : لإعداد عدد 2 فنجان من القهوة "المركزة"
- B10. زر  الكابتشينو: لإعداد عدد 1 فنجان كابتشينو أو إعداد حليب برغوة
- B11. زر  : لإعداد عدد 1 فنجان من القهوة "الكثيرة"
- B12. زر  : لإعداد عدد 2 فنجان من القهوة "الكثيرة"

## 4.3 وصف المرفقات

- (صفحة 2 - C )
- C1. شريحة اختبار الفاعلية
- C2. كوب المعيار
- C3. مُزيل الترسبات الجيرية
- C4. الفلتر المظهر
- C5. ريشة
- C6. صنوبر توزيع الماء
- C7. كابل إمداد الطاقة

### 4.4 وصف حاوية الحليب

- (صفحة 2 - D )
- D1. مقبض تنظير الرغوة
- D2. غطاء حاوية الحليب
- D3. حاوية الحليب
- D4. أنبوب نقل الحليب
- D5. أنبوب توزيع الحليب بالرغوة (يمكن إعادة ضبطه)

## 5. عمليات أولية

### 5.1 فحص الجهاز

بعد استخراج الجهاز من كرتونه التغليف الخاصة به، تأكد من سلامة الجهاز ومن وجود كافة الإكسسوارات الخاصة به. لا تستعمل الجهاز إذا كان به أي عيوب ظاهرة. توجه به على الفور إلى أحد مراكز خدمة ديلونجي الفنية.

### 5.2 تركيب الجهاز



انتبه!

- عند القيام بتركيب الجهاز يجب مراعاة تحذيرات الأمان التالية:
- ينبعث عن هذا الجهاز قليل من الحرارة في الدائرة المحيطة به. ولذلك، بعد وضعه على سطح العمل الخاص به، يجب التأكد من أن الجهاز يبعد 3 سم على الأقل عن جميع الأسطح المحيطة به من الجانبين، ومن الخلف، وكذلك التأكد من وجود مسافة حرة فوق ماكينة القهوة تبلغ 15 سم على الأقل.
  - يؤدي الماء الذي يتسرب إلى الجهاز إلى إتلافه. لا تضع الجهاز بالقرب من صنابير الماء أو أحواض الغسيل.
  - سيباب الجهاز بالتلف إذا تسرب الماء إلى داخله.
  - لا تتركب الجهاز في مكان تنخفض فيه درجة الحرارة إلى ما دون الصفر.
  - حاول إيجاد كابل التغذية الكهربائيّة عن كل العوامل التي من شأنها أن تتلفه مثل الحواف الحادة والاحتكاك مع الأسطح الساخنة (على سبيل المثال عناصر التسخين).

### 5.3 توصيل الجهاز بمصدر التيار الكهربائي



انتبه!

يجب التأكد من أن جهد التيار الكهربائي يتناسب مع الجهد المُشار إليه في لوحة البيانات المثبتة على الجزء السفلي من الجهاز.  
فقر بتوصيل الجهاز فقط بأخذ كهربائي قد تم تصنيعه طبقاً للمواصفات الفنية مع قدرة لا تقل عن 10 أمبير و مزودة بنظام تأريض فعال .  
في حالة عدم التوافق بين مأخذ التيار الكهربائي، من جهه، و قابس الجهاز، من جهه أخرى، استبدل مأخذ التيار بمأخذ آخر مناسب، على أن يتم ذلك على يد فني متخصص.


### 5.4 تشغيل الجهاز لأول مرة



انتبه جيداً:

• تم اختبار هذه الماكينة في المصنع باستعمال البن ولهذا السبب سيكون من الطبيعي جداً ملاحظة أثار البن في مطحنة البن. وهذا يُعد دليل ضمان على أن هذه الماكينة جديدة.  
• يُنصح بتعديل في أسرع وقت ممكن درجة مستوى المعادن في الماء باتباع الإجراءات التي تم وصفها بالتفصيل في فقرة "16. ضبط درجة صلابه الماء".  
1. أدخل الموصل الخاص بكابل التغذية الكهربائيّة (C7) في المكان المخصص له في الجزء الخلفي للجهاز (A7)، ثم وصل الجهاز بمصدر التيار الكهربائي (انظر الشكل رقم 1) و تأكد من أنّ المفتاح الرئيسي، الذي تم وضعه على الجزء الخلفي للجهاز، قد تم الضغط عليه بالفعل (انظر الشكل رقم 2)

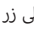
من الضروري اختيار اللغة المطلوبة (تغير اللغة على الشاشة كل 3 ثوانٍ تقريباً):

2. عندما تظهر اللغة الإيطالية، استمر في الضغط لمدة بضع ثوانٍ على زر  (B6- انظر الشكل رقم 3) حتى تظهر على الشاشة (B1) هذه الرسالة: "Italian set". تم تثبيت اللغة الإيطالية".

استمر هكذا مُتبعاً في ذلك التعليمات المُشار إليها على شاشة الجهاز نفسه:  
3. "ملء خزان الماء": أنزع خزان الماء، إملاًه بالماء العذب حتى يصل مستوى الماء إلى العلامة القصوى MAX (انظر الشكل رقم 4A) ثم أعد تركيب الخزان نفسه (الشكل رقم 4B).

4. تركيب موزع الماء: يجب التأكد من أنّ موزع الماء الساخن (C6) قد تم إدخاله في الفوهة ووضعه تحت حاوية لا تقل سعتها عن 100 مل (انظر الشكل رقم 5)

5. ستظهر على الشاشة هذه الرسالة "HOT WATER...CONFIRM?" "ماء ساخن... تأكيد؟";

6. اضغط على زر  للتأكيد: عندئذٍ سيقوم الجهاز بصب الماء من صنوبر الكابتشينو ثم ينطفئ تلقائياً.

الآن حان وقت استعمال ماكينة إعداد القهوة بشكل طبيعي.



انتبه جيداً:

• يكون من الضروري إعداد من 4 - 5 مرات قهوة أو 4 - 5 كابتشينو عند أول استعمال حتى تبدأ الماكينة في إعطائك النتيجة المرضية.

### 6. إشعال الجهاز



انتبه جيداً:


قبل إشعال الجهاز، يجب التأكد من الضغط على المُفتاح الرئيسي (A8)، المُثبت على الجزء الخلفي من الجهاز، (انظر الشكل رقم 2).

في كل مرة يتم فيها إشعال الجهاز، فسيقوم الجهاز وبشكل تلقائي بعمل دورة تسخين وشفط لنفسه والتي يجب عليك عدم إيقافها. ثم بعد إتمام هذه الدورة يصير الجهاز جاهزاً للاستعمال.



خطر التعرض للحروق!

أثناء عملية الشطف، سيخرج من فتحات صنوبر توزيع القهوة (A13) قليل من الماء الساخن و الذي سيتم تجميعه في وعاء تجميع القطرات أدناه (A18). انتبه جيداً حتى لا تتعرض للإصابة برذاذ الماء الساخن.

• لإشعال الجهاز، اضغط على زر  (B2- الشكل 6): ستظهر على الشاشة (B1) هذه الرسالة "Heating up Pleas wait" "جاري عملية التسخين انتظر من فضلك".

عند إتمام عملية التسخين، سيعرض الجهاز رسالة أخرى و هي: "RINSING" "شطف"، بهذه الطريقة، بالإضافة إلى تسخين الغلاية، فإنّ الجهاز سيواصل عملية دفع الماء الساخن في القنوات الداخلية بغرض تسخينها هي أيضاً.

عند إتمام عملية تسخين الجهاز فستظهر رسالة على شاشة العرض مفادها كالتالي "جاهز للاستعمال، مع اختبار المذاق".

### 7. إطفاء الجهاز


عند كل مرة يتم فيها إطفاء الجهاز، فسيقوم الجهاز تلقائياً بعملية الشطف، و لذلك يجب عدم إيقافه أثناء القيام بها.

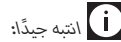


خطر التعرض للحروق!

أثناء عملية الشطف، سيخرج من فتحات صنوبر توزيع القهوة (A13) قليل من الماء الساخن.


انتبه جيداً حتى لا تتعرض للإصابة برذاذ الماء الساخن.

لإطفاء الجهاز، اضغط على زر  (B2- الشكل رقم 6). سيقوم الجهاز بعملية الشطف ثم ينطفئ تلقائياً.



انتبه جيداً:

في حالة عدم استعمال الجهاز لمدة زمنية طويلة، ينبغي فصل الجهاز من مصدر التيار الكهربائي.

• أطفئ الجهاز بواسطة الضغط على زر  (الشكل رقم 6):

• اضغط على المفتاح الرئيسي (A8 - الشكل رقم 2).



انتبه!

لا تضغط مطلقاً على المفتاح الرئيسي عندما يكون الجهاز في حالة تشغيل.

## 8.1 إزالة الترسبات الجيرية

فيما يتعلق بالتعليمات الخاصة بالتخلص من الترسبات الجيرية، راجع المصدر في فقرة.

## 8.2 ضبط الساعة

عندما ترغب في تغيير اللغة على شاشة الجهاز (B1)، اتبع الآتي:

1. اضغط على زر (B3) 'MENU' للدخول إلى القائمة،
2. اضغط على زر (B4) أو زر (B5) حتى تظهر على الشاشة هذه الرسالة "Adjust time to" "ضبط الساعة"،
3. اضغط على زر (B6)،
4. اضغط على زر (B5) أو زر (B4) لتعديل الساعات،
5. اضغط على زر (B6) للتأكيد.

6. اضغط على زر (B5) أو زر (B4) لتعديل الدقائق،

7. اضغط على زر (B6) للتأكيد.

بهذه الطريقة تم ضبط الساعة: اضغط بالتالي على زر 'MENU' للخروج من القائمة.

## 8.3 الإطفاء الذاتي

يمكن ضبط الإطفاء الذاتي والذي من خلاله سينطفئ الجهاز ذاتيًا بعد 15 أو 30 دقيقة، أو خلال ساعة أو اثنتي أو ثلاثة بعد آخر استعمال.

1. اضغط على زر (B3) 'MENU' للدخول إلى القائمة،
2. اضغط على زر (B4) أو زر (B5) حتى يظهر على الشاشة (B1) هذه الرسالة "Auto-off" "الإطفاء الذاتي";
3. اضغط على زر (B6)،
4. اضغط على زر (B5) أو زر (B4) حتى يظهر على الشاشة عدد ساعات التشغيل المطلوبة (18 أو 30 دقيقة، أو خلال 1، 2، أو 3 ساعة)،
5. اضغط على زر (B6) للتأكيد.

بهذه الطريقة تم ضبط الإيقاف الذاتي: اضغط بالتالي على زر 'MENU' للخروج من القائمة.

## 8.4 الإشعال الذاتي

من الممكن ضبط الإشعال الذاتي بشكل ما يجعل الجهاز جاهزًا للاستعمال في أي وقت (على سبيل المثال في الصباح الباكر) بهذه الطريقة يمكنك إعداد القهوة في أسرع وقت ممكن.

**i** انتبه جيدًا:

لتشغيل هذه الوظيفة، يجب ضبط الوقت بشكل صحيح.

1. اضغط على زر (B3) 'MENU' للدخول إلى القائمة،
2. اضغط على زر (B4) أو زر (B5) حتى تظهر على الشاشة (B1) هذه الرسالة "Auto-start" "التشغيل الذاتي"،
3. اضغط على زر (B6): على الشاشة ستظهر هذا الرسالة "Enable?" "تفعيل؟"،
4. اضغط على زر (B6) للتأكيد.
5. اضغط على زر (B5) أو زر (B4) لاختيار الساعات،
6. اضغط على زر (B6) للتأكيد.

7. اضغط على زر (B5) أو زر (B4) لتعديل الدقائق،

8. اضغط على زر (B6) للتأكيد.

9. اضغط على زر 'MENU' للخروج من القائمة. بعد تأكيد ضبط الوقت، سيتم تفعيل الإشعال الذاتي على الشاشة من خلال الرمز الذي سيظهر بجوار الساعة. و تحت أمر قائمة الإشعال الذاتي.

لإيقاف هذه الوظيفة:

1. تحديد كلمة إشعال ذاتي من قائمة الإعدادات
  2. اضغط على زر (B6): ستظهر على الشاشة هذه الرسالة "Disable?" "تعطيل؟";
  3. اضغط على زر (B6) للتأكيد.
4. لن تعرض الشاشة هذا الرمز (B6).

## 8.5 ضبط درجة حرارة القهوة

عندما ترغب في تغيير درجة حرارة الماء (مُنخفضة، متوسطة، مرتفعة، قصوى) والتي بها سيتم تحضير القهوة، اتبع الخطوات الآتية:

1. اضغط على زر (B3) 'MENU' للدخول إلى القائمة،
  2. اضغط على زر (B4) أو زر (B5) حتى تظهر على الشاشة (B1) هذه الرسالة "Set temperature" "اضبط درجة الحرارة";
  3. اضغط على زر (B6);
  4. اضغط على زر (B5) أو زر (B4) حتى تظهر على الشاشة درجة الحرارة (منخفضة، متوسطة أو مرتفعة)،
  5. اضغط على زر (B6) للتأكيد.
- بهذه الطريقة تم ضبط درجة الحرارة: اضغط بالتالي على زر 'MENU' للخروج من القائمة.

## 8.6 وظيفة ترشيد استهلاك الطاقة

مع هذه الخاصية يمكنك تفعيل أو تعطيل وظيفة ترشيد استهلاك الطاقة. عند تشغيل هذه الوظيفة، فهي تضمن لك استهلاك الحد الأدنى من الطاقة، وذلك طبقًا للقوانين الأوروبية السارية المفعول. إن تفعيل خاصية توفير الطاقة سوف يظهر لك من خلال نجمة صغيرة تحت رسالة "توفير الطاقة".

1. اضغط على زر (B3) 'MENU' للدخول إلى القائمة،
2. اضغط على زر (B4) أو زر (B5) حتى تظهر على الشاشة (B1) هذه الرسالة "Auto-start" "التشغيل الذاتي"،
3. اضغط على زر (B6): ستظهر على الشاشة هذه الرسالة "Disable?" "تعطيل؟" أو "Enable?" "تفعيل؟"

4. اضغط على زر (B6) لتشغيل أو تعطيل خاصية توفير الطاقة، اضغط على 'MENU' للخروج من القائمة. عندما يتم تفعيل هذه الإمكانية، سيظهر على الشاشة، بعد مدة من التوقف، هذه الرسالة "ترشيد استهلاك الطاقة".

**i** انتبه جيدًا:

في وضع توفير الطاقة قد تطلب منك الماكينة الانتظار لبضع ثواني قبل أن تشرع في صب أول فنجان من القهوة، وذلك نظرًا لقيامها بعملية تسخين ذاتية.

## 8.7 ضبط درجة صلابة الماء

فيما يتعلق بالتعليمات الخاصة بإعداد درجة مستوى المعادن في الماء، راجع المصدر في فقرة «16. ضبط درجة صلابة الماء»

## 8.8 ضبط اللغّة

عندما ترغب في تعديل اللغّة على شاشة العرض، اتبع الآتي:

1. اضغط على زر (B3) 'MENU' للدخول إلى القائمة،
2. اضغط على زر (B4) أو (B5) حتى تظهر على الشاشة (B1) هذه الرسالة "Set temperature" "اضبط درجة الحرارة"،
3. اضغط على الزر (B6)؛
4. اضغط على زر (B4) أو (B5) حتى تظهر على الشاشة اللغّة المطلوبة،
5. اضغط على زر (B6) للتأكيد.

بهذه الطريقة تم ضبط اللغّة المطلوبة؛ اضغط بالتالي على زر 'MENU' للخروج من القائمة.

## 8.9 تركيب الفلتر

فيم يتعلق بالتعليمات الخاصة باستبدال الفلتر، (C4)، يُرجى مراجعة المصدر في فقرة «17.1 تركيب الفلتر»

## 8.10 أزل الفلتر

فيم يتعلق بالتعليمات الخاصة باستبدال الفلتر، (C4)، يُرجى مراجعة المصدر في فقرة «17.3 فك الفلتر».

## 8.11 استبدال الفلتر

فيم يتعلق بالتعليمات الخاصة باستبدال الفلتر، (C4)، يُرجى مراجعة المصدر في فقرة «17.2 استبدال الفلتر».

## 8.12 قيم المصنع (إعادة الضبط)

مع هذه الوظيفة يمكنك إعادة ضبط كافة إعدادات القائمة و كذلك كافة الإعدادات التي تم إعدادها من قبل المصنع (ماعدًا اللغّة، التي تبقى كما هي).

1. اضغط على زر (B3) 'MENU' للدخول إلى القائمة،
2. اضغط على زر (B4) أو (B5) حتى تظهر على الشاشة (B1) هذه الرسالة "Default values" "قيم المصنع"
3. اضغط على الزر (B6)؛
4. ستعرض الشاشة هذه الرسالة "Confirm" "تأكيد؟"
5. اضغط على زر (B6) للتأكيد والخروج من القائمة.

## 8.13 وظيفة الإحصائيات

تمتلك هذه الوظيفة من التعرف على كل الإحصائيات الخاصة بالماكينة. لعرض على هذه الإحصائيات اتبع ما يلي:

1. اضغط على زر (B3) 'MENU' للدخول إلى القائمة،
2. اضغط على زر (B4) أو (B5) حتى تظهر على الشاشة هذه الرسالة "Statistics" "الإحصائيات"،
3. اضغط على الزر (B6)؛
4. بواسطة الضغط على زر (B4) أو (B5) ، يمكن التحقق من:
- كمية القهوة التي يمكن صيها،

- كميات الترسبات الجيرية التي تم التخلص منها،
  - كم لتر من الماء تم بالفعل استهلاكها بشكل إجمالي،
  - كم عدد المرات التي تم فيها استبدال فلتر الماء.
- عدد المشروبات بالحليب (الكابتشينو) التي تم إعدادها (الكابتشينو).
5. اضغط بالتالي مرتين على زر (B5) للخروج من القائمة.

## 9. الشطف

مع هذه الوظيفة يمكن إخراج الماء الساخن من صنوبر توزيع القهوة (A13) و، في حالة تركيبه، من صنوبر توزيع الماء الساخن (C6) مما يؤدي إلى تنظيف وتسخين الدائرة الداخلية للماكينة.

ضع أسفل صنوبر توزيع القهوة وأسفل صنوبر توزيع الماء الساخن إناء لا تقل سعته عن 100 مل على الأقل (الشكل رقم 5).



خطر التعرض للحروق!

لا تصرف عينيك عن الماكينة أثناء عملية صب الماء الساخن.

لتفعيل هذه الوظيفة، اتبع ما يلي:

1. اضغط على الزر (B5)؛
2. بعد مرور بضع ثواني، يخرج من موزع القهوة أولاً ثم من موزع الماء الساخن ثانياً (إذا كان موجوداً)، الماء الساخن الذي ينظف ويسخن هو بدوره الدائرة الداخلية للماكينة: تظهر على الشاشة هذه الرسالة "Rinsing" "شطف" و يظهر شريط التقدم من القهوة و يمتلئ و لكن ببطء و هذا يعد دليل على انطلاق عملية التحضير.
3. لإيقاف هذه الوظيفة اضغط على أي زر من الأزرار أو انتظر حتى تتوقف الوظيفة تلقائياً.



انتبه جيداً:

- في حالة عدم الحاجة لاستعمال الماكينة لمدة تزيد عن 3-4 أيام ننصح بشدة، عند معاودة التشغيل من جديد، بعمل 2/3 دورات شطف قبل إعادة استعمالها.
- من الطبيعي، بعد بعد تفعيل هذه الوظيفة، أن يكون هناك بعض الماء في حاوية تجميع بقايا البن (A14).

## 10. تحضير القهوة

### 10.1 اختيار مذاق القهوة

تم ضبط الماكينة في المصنع على إعداد القهوة بالمذاق الطبيعي.

يمكنك اختيار المذاق الذي تفضله من بين ما يأتي:

المذاق الخفيف جداً

المذاق الخفيف

المذاق العادي

المذاق القوي

المذاق القوي جداً

لتغيير المذاق، اضغط بشكل متكرر على زر (B7) انظر الشكل رقم (7) حتى يظهر على الشاشة (B1) المذاق المطلوب

## 10.2 اختيار كمية القهوة في الفجان

الماكينة مُعدة سلفًا في المصنع على إعداد كميات النّبي الآتية بشكل تلقائي:

- قهوة مركزة، إذا تم الضغط على زر ☕ (40≈) (B8مل):
- قهوة لونجو، إذا تم الضغط على زر ☕ (120≈) (B11مل):
- اثنتين من القهوة المركزة، إذا تم الضغط على زر ☕☕ (B9):
- اثنتين من القهوة لونجو، إذا تم الضغط على زر ☕☕ (B12).

## 10.5 إعداد القهوة باستعمال حبوب البن



انتبه!

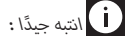
لا تستعمل حبوب البن المغطاة بالسكر المحروق أو محلول الفاكهة المغلية لأنه قد يتسبب في سد مطحنة البن ويجعلها غير صالحة للاستعمال.

1. ضع حبوب البن في الإناء المُخصص لها (A3- انظر الشكل 9).
2. ضع تحت صنوبر توزيع القهوة (A13):
  - عدد 1 فنجان، إذا كنت ترغب في إعداد عدد 1 فنجان من القهوة (انظر الشكل 10).
  - عدد 2 فنجان، إذا كنت ترغب في إعداد 2 فنجان من القهوة (الشكل 11).
3. يُصح بخفض صنوبر التوزيع حتى يكون أقرب ما يكون إلى الفجان (انظر الشكل رقم 12):
4. اضغط على الزر الخاص بالتحضير المطلوب :



5. عندئذ تبدأ عملية التحضير ويظهر على الشاشة رسالة توضح مقدار القهوة التي تم إعدادها.

عقب إتمام عملية الإعداد، يصير الجهاز معدًا للاستعمال مرة أخرى.



انتبه جيدًا:

- بينما تقوم الماكينة بإعداد القهوة، قد تتوقف عملية التوزيع في أي لحظة بسبب الضغط على أحد أزرار التوزيع.
- بعد إتمام عملية التوزيع، إذا رغبت في زيادة كمية القهوة في الفجان، يكفي الضغط (لمدة 3 ثوانٍ) على أحد الأزرار الخاصة بتوزيع القهوة.
- للحصول على قهوة ساخنة للغاية، يُرجى مراجعة المصدر في فقرة 10.4. نضائح من أجل الحصول على قهوة ساخنة للغاية».



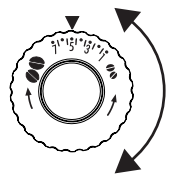
انتبه!

- في حالة خروج القهوة قطرة قطرة أو غير مُركزة كفاية أو تخرج بشكل مندفع للغاية مع كمية قليلة جدًا من الكريمة أو أنها باردة جدًا، فعندئذ ينبغي مراجعة النصائح المرفقة في فقرة «21. حل المشكلات»
- أثناء الاستعمال، قد يظهر لك بعض الرسائل التحذيرية على الشاشة (B1)، راجع معنى هذه الرسائل في فقرة «20. الرسائل التي تظهر على شاشة الجهاز»

## 10.4 نصائح من أجل الحصول على قهوة ساخنة للغاية

للحصول على قهوة ساخنة، يُصح:

- قم بعملية الشطف، قبل البدء في عملية التوزيع، وبالضغط على زر ☕ (B5): سيخرج من الصنوبر ماء ساخن والذي بدوره يعمل على تسخين الدائرة الداخلية للماكينة وبهذه الطريقة فإن القهوة التي يتم تحضيرها ستكون ساخنة للغاية.





## 10.6 تحضير القهوة باستخدام البن غير المطحون



6. ثبّت حاوية الحليب في الفوهة بالضغط عليها حتى النهاية (انظر الشكل رقم 17):
7. يلزم وضع فنجان كبير الحجم نسبيًا تحت صابير توزيع القهوة و كذلك تحت أنبوب توزيع الحليب (D5); اضبط طول أنبوب توزيع الحليب، بغرض أن يكون أقرب ما يكون إلى الفنجان، ب وذلك بواسطة تدويره نحو الأسفل بشكل سهل (انظر الشكل رقم 18).
8. يُرجى مراجعة التعليمات المُرفقة و الخاصة بكل وظائف الجهاز.

- لا تضع مطلقًا حبوب البن في قمع البن غير المطحون (A6) لأن ذلك قد يؤدي إلى إتلاف الماكينة.
- لا تضع مطلقًا البن غير المطحون في الماكينة وهي في وضعية الإيقاف، حتى تتجنب فقدانه داخل الماكينة، وهو الأمر الذي سيؤدي بالطبع إلى اتساخ الماكينة. و في تلك الحالة قد تلف الماكينة.
- لا تضع أبدًا أكثر من 1 معيار (C2) ممتلئ عن آخره في الماكينة، لأن هذا الأمر سيؤدي إلى اتساخ الماكينة من الداخل أو انسداد القمع تمامًا.



**i** انتبه جيدًا :

- عند استعمال البن غير المطحون، يمكن فقط إعداد فنجان من القهوة في المرة الواحدة.
1. تأكد من إشعال الجهاز،
  2. اضغط على زر (B6).
  3. تأكد من عدم انسداد القمع، و بالتالي ضع معيار ممتلئ عن آخره من البن غير المطحون (انظر شكل رقم 13).
  4. ضع فنجان تحت فتحات صنوبر توزيع القهوة (A13)،
  5. اضغط على زر توزيع عدد 1 فنجان قهوة (B8) - أو B11 -
  6. هكذا بدأت عملية التحضير.

## 11.2 ضبط كمية الرغوة

عن طريق تدوير المقبض الخاص بتحديد كمية الرغوة (D1) المُبينة على غطاء حاوية الحليب (D2)، يمكن اختيار كمية رغوة الحليب التي سيتم توزيعها أثناء تحضير المشروبات بالحليب.

وضع المقبض	الوصف	يُنصح ب
	بدون رغوة	قهوة بالحليب / حليب ساخن (بدون رغوة)
	قليل من الرغوة	حليب مخلوط
	أقصى كمية من الرغوة	كابيتشينو / حليب بالرغوة

## 11.3 إعداد الكابتشينو

1. املاً و ثبّت حاوية الحليب (D) كما تم توضيحه سابقًا.
2. قم بتدوير مقبض ضبط الرغوة (D1) الموضح على غطاء حاوية الحليب (D3)، و ثبته على وضع الرغوة المطلوب.
3. اضغط على زر الكابتشينو (B5)، ستظهر على الشاشة (B1) هذه الرسالة «كابتشينو» و في نفس الوقت سيظهر شريط من القهوة الذي يمتلئ ببطء و هذا بدوره يدل على انطلاق عملية التحضير.
4. و في خلال بضع ثوانٍ، ينساب الحليب من صنوبر توزيع الحليب (D5) و يملأ الفنجان أذناه. و في حالة تحضير مشروبات أخرى، فإن الماكينة تعد بشكل تلقائي القهوة بعد صب الحليب.

**i** انتبه جيدًا:

- إذا، أثناء عملية التحضير، رغبت في إيقاف الماكينة، قم بالضغط مرتين على زر الكابتشينو..
- عند إتمام عملية التوزيع، إذا رغبت في زيادة كمية الحليب أو القهوة في الفنجان، يكفي الضغط (لمدة 3 ثوانٍ) على زر كابتشينو.
- لا ترك حاوية الحليب لمدة طويلة خارج التلاجة؛ لأنه كلما ارتفعت درجة حرارة الحليب (الدرجة المثالية هي 5 درجة مئوية)، كلما ساءت كمية الرغوة.

## 11.4 إعداد حليب بالرغوة (بدون بن)

أكمل هكذا كما هو موضح في الفقرة السابقة، باضغط مرتين بدلاً من مرة واحدة على زر كابتشينو (B10).

**i** انتبه جيدًا!

إذا، أثناء عملية التحضير، رغبت في إيقاف الماكينة، قم بالضغط مرة واحدة على زر كابتشينو.

## 11.1 تحضير مشروبات بالحليب

**i** انتبه جيدًا!

- لتجنب الحصول على حليب قليل الرغوة، أو لمنع تكون فقاعات هوائية كبيرة الحجم، قم بشكل دائم بتنظيف غطاء حاوية الحليب (D2) وفوهة الماء الساخن (A19) كما تمت الإشارة إليه في فقرات «12. تنظيف حاوية الحليب بعد كل استعمال» ، «15. إزالة الترسبات الجيرية».


## 11.1 قم بملء وتثبيت حاوية الحليب

1. انزع الغطاء (D2) (انظر الشكل رقم 14)،
2. املاً حاوية الحليب (D3) بكمية كافية من الحليب، و لا تتجاوز مستوى الحد الأقصى MAX المطبوع على الحاوية نفسها (انظر الشكل رقم 15). يجب مراعاة أن كل حز مطبوع على جانب الحاوية يساوي 100 مل من الحليب.

**i** انتبه جيدًا!

- للحصول على رغوة أكثر كثافةً و ثراءً، استعمل حليب بالكريمة على أن يكون في درجة حرارة التلاجة (أي حوالي 5 درجة مئوية).
- في حالة تفعيل خاصية "ترشيد استهلاك الطاقة"، فإن عملية تحضير المشروبات قد تتطلب منك الانتظار لبضع ثوانٍ إضافية.
- 3. تأكد من أن أنبوب نقل الحليب (D4) مُثبت بشكل جيد في المكان المُخصص له في الجزء الأسفل من غطاء حاوية الحليب (انظر الشكل رقم 16).
- 4. أعد وضع الغطاء على حاوية الحليب
- 5. انزع موزع الماء الساخن من الصنوبر.

## 11.5 إعداد حليب خالي من الرغوة (بدون بن)

أكمل هكذا كما هو موضح في الفقرة السابقة، بتدوير المقبض الخاص بضبط الرغوة (D1) و تبيته على وضعية  .

## 12. تنظيف حاوية الحليب بعد كل استعمال

 انتبه! اخطر التعرض للحرور

أثناء تنظيف القنوات الداخلية الخاصة بحاوية الحليب (D)، يخرج قليل من الماء الساخن والبخار من أنبوب توزيع الحليب بالرغوة (D5) . انتبه جيداً حتى لا تتعرض للإصابة برذاذ الماء الساخن.

بعد كل عملية تحضير مشروب بالحليب يكون من الضروري تنظيف الماكينة بغرض التخلص من آثار الحليب، كما يلي:

1. يمكنك ترك حاوية الحليب داخل الماكينة (ليس من الضروري تفريغ حاوية الحليب).
2. ضع فنجان أو أي إناء آخر تحت صنوبر توزيع الحليب بالرغوة.
3. أدر مقبض ضبط الرغوة (D1) على "CLEAN" (الشكل رقم 19): سيظهر على الشاشة (B1) ثم يتوقف تلقائياً.
4. أدر مقبض الضبط على أحد الخيارات الخاصة بالرغوة.
5. انزع حاوية الحليب و نظف دائماً فوهة خروج البخار مستخدماً قطعة أسفنج (شكل رقم 20).

 انتبه جيداً:

- في حالة الرغبة في تحضير أكثر من مشروي بالحليب، يجب تنظيف حاوية الحليب بعد آخر عملية تحضير.
- يمكن حفظ الحاوية بالحليب في التلاجة.
- في بعض الحالات، للقيام بعملية التنظيف، يكون من الضروري الانتظار حتى يتم تسخين الماكينة.

## 12.1 ضبط كمية القهوة و مقدار الحليب في فنجان

### الكابوتشينو أو الحليب



لقد تم ضبط الماكينة في المصنع على القيام بتوزيع الكميات حسب المستويات القياسية، إذا كنت ترغب في تعديل هذه الكميات، اتبع الطريقة الآتية:


1. ضع فنجان تحت صنوبر توزيع القهوة (A13) وكذلك تحت أنبوب توزيع الحليب (D5);
2. استمر في الضغط على زر الكابتشينو (B10) حتى تظهر على الشاشة (B1) هذه الرسالة "برنامج الحليب إعداد الكمية" إعداد الحليب إعداد الكمية".
3. ثم حرر الزر. عندئذ تبدأ الماكينة في توزيع الحليب.
4. بمجرد إدراك كمية الحليب المطلوبة في الفنجان، اضغط من جديد على الزر. الكابتشينو;
5. تتوقف الماكينة عن صب الحليب و ، في حالة الإعدادات مسبقاً، تبدأ بعد بضع ثوانٍ في توزيع القهوة: عندئذ تظهر على شاشة العرض هذه الرسالة ""Program Quantity"" PROGRAM COFFEE"" إعداد الحليب إعداد الكمية".
6. بمجرد إدراك كمية الحليب المطلوبة في الفنجان، اضغط من جديد على الزر الكابتشينو. فتتوقف على الفور عملية صب القهوة. هكذا تم إعداد الماكينة حسب الكميات الجديدة من الحليب و القهوة.

## 13. إعداد الماء الساخن

 انتبه! اخطر التعرض للحرور

انتبه جيداً للماكينة عندما تقوم بتوزيع الماء الساخن. يتم تسخين أيضاً صنوبر توزيع الماء الساخن (C6) أثناء عملية التوزيع، ولذلك يجب إمساكه فقط عن طريق المقبض.




1. تأكد من أن موزع الماء الساخن قد تم تركيبه بشكل صحيح.
2. ضع حاوية تحت الموزع ( في أقرب مكان ممكن تجنباً لرذاذ الماء الساخن)،(انظر الشكل رقم 5).
3. اضغط على زر البخار  (B4) (الشكل رقم 21). تظهر على الشاشة (B4) هذه الرسالة "ماء ساخن" و يظهر شريط من القهوة و لكن يبطء و هذا يعد دليل على انطلاق عملية التحضير.
4. تقوم الماكينة بتوزيع 250 مل من الماء الساخن ثم تتوقف بشكل تلقائي عن التوزيع. لإيقاف توزيع الماء الساخن يدوياً اضغط على زر .

 انتبه جيداً!

في حالة تشغيل وظيفة "تشديد استهلاك الطاقة الكهربائية"، فإن عملية توزيع الماء الساخن قد تستغرق بضع ثوانٍ إضافية..

## 13.1 قمر بتعديل كمية الماء التي يتم توزيعها بشكل تلقائي

تم ضبط الماكينة في المصنع كي توزع بشكل تلقائي حوالي 250 مل من الماء الساخن. إذا كنت ترغب في تعديل تلك الكمية، اتبع الآتي:

1. ضع إناء تحت صنوبر التوزيع (C6) .
2. استمر في الضغط على زر  (B4) حتى تظهر على شاشة العرض (B1) هذه الرسالة "Hot water Program quantity" الماء الساخن اضبط الكمية". ثم حرر الزر .
3. عندما يصل الماء الساخن في الفنجان إلى المستوى المطلوب، اضغط مرة أخرى على الزر .

عند هذه النقطة تم ضبط الماكينة طبقاً للكميات الجديدة.

## 14. التنظيف

### 14.1 تنظيف الماكينة

يجب تنظيف الأجزاء الآتية من الماكينة بشكل دوري:

- الدائرة الداخلية للماكينة:
- حاوية تجميع بقايا البن (A14).
- إناء تجميع القطرات (A18).
- خزان الماء (A10);
- فتحات موزع القهوة (A13);
- فوهة الماء الساخن/البخار (A19)،
- القمع المُخصص لإدخال البن غير المطحون" (A6)،
- الطارد (A12)، الذي يمكن الوصول إليه بعد فتح باب الخدمة (A11)،

 انتبه!

- لتنظيف الماكينة يجب عدم استخدام المنظفات، أو المنظفات الكاشطة أو الكحول. لأنه مع منظفات شركة ديلونجي الفائقة الجودة لا تحتاج إلى أي مواد كيميائية إضافية في تنظيف الماكينة.
- يمنع منعاً باتاً غسيل أي مكون من مكونات الجهاز في غسالة الأطباق، باستثناء حاوية الحليب (D) فقط.

- لا تستعمل أي أدوات معدنية بغرض التخلص من بقايا القهوة و آثار الحليب، لأن هذا قد يؤدي إلى تلف سطح الأجزاء المصنوعة من المعدن أو البلاستيك.

## 14.2 عملية تنظيف دواخل الماكينة

- في حالة عدم الحاجة لاستعمال الماكينة لمدة تزيد عن 3-4 أيام ننصح بشدة، عند معاودة التشغيل من جديد، بعمل :
  - 3/2 دورات شطف بواسطة الضغط على  (B5)؛
  - استعمال الماء الساخن، لمدة بضع ثوانٍ، بالضغط على زر  (B4) بعد إدخال صنوبر توزيع الماء الساخن (C6) في الماكينة.

**i** انتبه جيداً :

من الطبيعي للغاية، بعد القيام بعملية التنظيف، أن يكون هناك بعض الماء في حاوية تجميع بقايا البن (A14).

## 14.3 تنظيف حاوية تجميع بقايا البن

عندما تظهر على الشاشة (B1) هذه الرسالة EMPTY GROUNDS "CONTAINER" إفراغ حاوية تجميع بقايا البن"، عندئذ يكون من الضروري إفراغ الحاوية و تنظيفها. حتى تقوم بتنظيف الحاوية من بقايا البن (A14). فإن الرسالة السابقة ستظل معروضة على شاشة العرض و لن تتمكن الماكينة من إعداد القهوة.

للقيام بعملية التنظيف (و الماكينة في حالة تشغيل) :

1. انزع وعاء تجميع القطرات (A18) (شكل رقم 22)، ثم قم بإفراغه و تنظيفه.
2. أفراغ حاوية تجميع البقايا ونظفها بعناية وتأكد من التخلص من كافة البقايا العالقة في الجزء السفلي.
3. يجب فحص وعاء تجميع ماء التكتيف (A15) (ذي اللون الأحمر) و، إذا صار ممتلئاً، يلزم إفراغه.



انتبه!

عند انتزاع وعاء تجميع قطرات البخار يلزم دائماً تفريغ حاوية تجميع بقايا البن حتى لو لم تكن ممتلئة.

إذا لم تقم بهذه العملية فإن هذا يؤدي، عند إعداد القهوة في المرات اللاحقة، إلى امتلاء حاوية تجميع بقايا البن أكثر من اللازم مما يسبب انسداد الماكينة.

## 14.4 تنظيف إناء تجميع القطرات و إناء تجميع ماء التكتيف

### التكتيف



انتبه!

في حالة عدم تفريغ إناء تجميع القطرات (A18) بشكل دوري، فإنّ الماء قد يسيل من على حافتها ويتسرب إلى داخل الماكينة أو إلى جوانبها. وهذا الأمر قد يسبب إتلافها، أو إتلاف السطح المُدمع أو المنطقة المُحيطة.

إنّ إناء تجميع القطرات مزود بمؤشر الطفو (A17) (ذي اللون الأحمر) لإظهار مستوى الماء داخل الإناء (انظر الشكل رقم 23). قبل أن يبدأ هذا المؤشر في الظهور من صندوق الأكواب، يجب إفراغ الإناء و تنظيفه.

لفك وإزالة إناء تجميع القطرات:

1. انزع إناء تجميع القطرات و حاوية بقايا البن (A14) (شكل رقم 22)،

2. قم بتفريغ إناء تجميع القطرات وحاوية تجميع بقايا البن واغسلهما جيداً.
3. يجب فحص وعاء تجميع ماء التكتيف (ذي اللون الأحمر) و، إذا صار ممتلئاً، يلزم إفراغه.
4. أدخل مرة أخرى إناء تجميع القطرات بشكل تام في حاوية تجميع بقايا البن.

## 14.5 تنظيف دواخل الماكينة



خطراً!

قبل القيام بعملية التنظيف للأجزاء الداخلية، يجب أولاً إطفاء الماكينة (انظر فقرة «7. إطفاء الجهاز») و فصلها تماماً من مصدر التيار الكهربائي. لا تغمر الماكينة مطلقاً في الماء.

1. يلزم التأكد بشكل دوري (حوالي مرة في الشهر) من أنّ الأجزاء الداخلية للماكينة ( التي يمكن الوصول إليها عند فك و انتزاع إناء تجميع القطرات- A18) نظيفة للغاية، في حالة الضرورة، يمكن إزالة آثار وبقايا القهوة العالقة بواسطة الفرشاة وقطعة الإسفنج الملحقتين بالجهاز.
2. اسحب كل البقايا بواسطة المكنتسة الكهربائيّة (الشكل رقم 24).

## 14.6 تنظيف خزان الماء

1. نظف بشكل دوري (تقريباً مرة واحدة شهرياً و عند كل مرة يمر فيها استبدال الفلتر المنقي (C4) (إذا وجد) خزان المياه (A18) مستعيناً بقطعة قماش رطبة مع قليل من مسحوق الغسيل المخفف.
2. فك الفلتر (إذا وجد) و قم بشطفه بالماء الجاري مرة أخرى.
3. ادخل الفلتر مرة أخرى (إذا وجد)، واملأ الخزان بالماء العذب ثم أعد تركيب الخزان،
4. (فقط في الموديلات المزودة بفلتر منقي) قم بتوزيع 100 مل تقريباً من الماء الساخن لإعادة تنشيط الفلتر.

## 14.7 تنظيف فتحات موزع القهوة

1. يجب تنظيف صانبر توزيع القهوة (A13) باستعمال إسفنجة و قطعة قماش (شكل رقم 25A).
2. تحقق من عدم إنسداد فتحات صنوبر توزيع القهوة. و في حالة الضرورة يمكن الاستعانة بخلة الأسنان للتخلص من بقايا البن العالقة (شكل رقم 25B).

## 14.8 تنظيف القمع المُخصص لإدخال البن غير المطحون

### المطحون

تأكد بشكل دوري (تقريباً مرة في الشهر) من أن القمع المُخصص لإدخال البن (A6) غير المطحون ليس مسدوداً. في حالة الضرورة، تخلص من بقايا القهوة باستعمال الفرشاة المرفقة بالجهاز (C5).

## 14.9 تنظيف الطارد

ينبغي تنظيف الطارد (A12) مرة واحدة على الأقل في الشهر.



انتبه!

يمنع منعاً باتاً فك و انتزاع الطارد أثناء تشغيل الماكينة.

1. يُرجى التحقق من إطفاء الماكينة بشكل صحيح (انظر فقرة «7. إطفاء الجهاز»).
2. قم بفك وإزالة خزان الماء (A10)؛
3. افتح باب الطارد (A11) (شكل رقم 26) المُثبت على الجانب الأيمن.

4. اضغط للداخل زري الفك الملونين و في نفس الوقت أنزع الطارد في اتجاه الخارج (شكل رقم 27).
- ⚠ انتبه!
- يجب شطفه بالماء فقط  
لا للمنظفات - لا لغسالة الأواني

- اغسل الطارد بدون استعمال أي منظفات لأنها قد تؤدي إلى إتلافه.
5. اغمر الطارد لمدة 5 دقائق تقريبًا في الماء ثم قم بشطفه تحت صنوبر الماء.
6. باستخدام الفرشاة (D5)، قم بتنظيف بقايا البن المُحتَمَلة من على قاعدة الطارد والبقايا التي يمكن رؤيتها على غطاء الطارد.
7. بعد إتمام عملية التنظيف، أعد إدخال الطارد بلفه داخل الداعم (انظر الشكل رقم 28)، ثم اضغط على كلمة PUSH حتى تسمع صوت الغلغ.

ⓘ انتبه جيدًا:

إذا كان من الصعوبة بمكان تركيب الطارد، يكون من الضروري عندئذٍ (قبل التركيب) ضبط أبعاده بشكل صحيح و ذلك بالضغط على الدعامتين كما هو موضح في الشكل رقم 29.

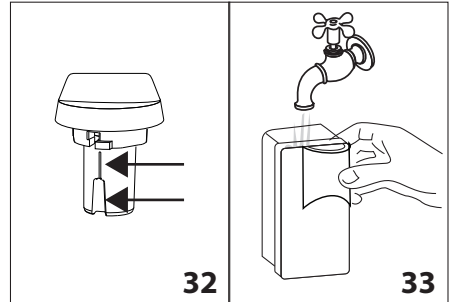
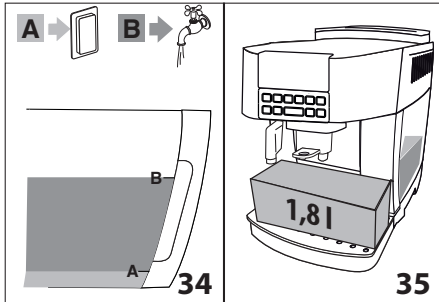
بعد تشبيته في مكانه، يلزم التأكد من أن كلا الزرين الملونين مُنفصلين في اتجاه الخارج (انظر الشكل رقم 30).

9. أغلق باب الطارد
10. أعد تركيب خزان الماء.

#### 14.10 تنظيف حاوية الحليب

- تنظف حاوية الحليب بعد كل مرة يتم فيها تحضير الحليب، كما يلي:
1. انزع الغطاء (D2)؛
  2. فك أنبوب توزيع الحليب (D5) و أنبوب نقل الحليب (D4) (الشكل رقم 31).
  3. قم بتدوير مقبض إعداد الرغوة (D1) في اتجاه عقارب الساعة حتى تشبثته على وضع "INSERT" (انظر الشكل 31) ثم قم بفكه لأعلى.
  4. اغسل بعناية كافة المكونات بالماء الساخن واستعمل بعض المنظفات المخففة. كما يمكن غسل جميع المكونات في غسالة الأطباق، عن طريق وضعهم على الدرج الأعلى في الغسالة. يجب الانتباه للغاية إلى أن التجويف والقناة الصغيرة الموجودة تحت المقبض (انظر الشكل رقم 32) نظيفتين تمامًا من بقايا الحليب؛ ويمكن الاستعانة بسواك في تنظيف القناة الصغيرة.

1. شغل الماكينة.
2. يمكن الدخول إلى قائمة الإعدادات بالضغط على زر 'MENU' (B3)؛
3. اضغط على زر ☹ (B4) أو ☹ (B5) حتى يظهر على الشاشة هذه الرسالة "Energy saving" "ترشيد استهلاك الطاقة".
4. اختر بواسطة الضغط على زر أو ☹ (B6)؛ سيظهر على الشاشة رسالة "DESCALE Confirm" "إزالة الترسبات الجيرية تأكيد؟"
5. اضغط من جديد على زر ☹ لتفعيل الوظيفة؛ ستظهر على الشاشة هذه الرسالة "Add descaler" "أضف مُزيل الترسبات الجيرية". "Confirm" "تأكيد؟" بالتناوب مع رسالة "EMPTY DRIP" "TRAY" "أفرغ حاوية تجميع القطرات".
6. أفرغ حاوية تجميع القطرات (A18) وحاوية تجميع بقايا البن (A14)، ثم أعد تركيبها مرة أخرى في الماكينة بعد تنظيفها جيدًا.
7. أفرغ خزان الماء بشكل تام (A10) وفك الفلتر المطهر (C4 - إذا وجد).



8. قم بإضافة مُزيل الترسبات الجيرية (C3) داخل خزان الماء حتى يصل إلى المستوى A (بما يعادل سرتجة مقدارها 100 مل) المطبوع على الجاري (انظر الشكل رقم 33).

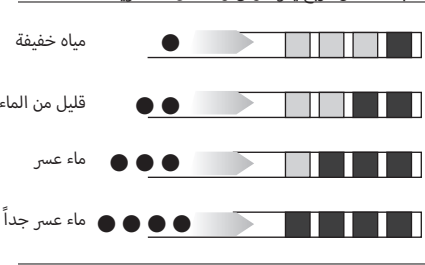
- في حالة عدم اكتمال دورة التخلص من الترسبات الجيرية بشكل صحيح (على سبيل المثال بسبب انقطاع التيار الكهربائي)، ننصح بتكرار الدورة من جديد.
- من الطبيعي للغاية، بعد اكتمال دورة إزالة الترسبات الجيرية، أن يكون هناك بعض الماء في حاوية تجميع بقايا البن (A13).

## 16. ضبط درجة صلابة الماء

ستظهر على الشاشة رسالة "Descalc" "إزالة الترسبات الجيرية" بعد مدة قصيرة من بدء التشغيل و هذه المدة قد تم تحديدها من قبل و هي عادةً تعتمد على درجة درجة صلابة الماء الماكينة مُعدة سلفاً في المصنع على 4 مستويات حسب درجة صلابة الماء ولكن عند توافر الرغبة، يمكن تعديل ضبط الماكينة وفقاً لدرجة صلابة الماء على الدرجة المطلوبة في الأماكن المُختلفة، مما يجعلها أكثر مُلاءمة مع عملية إزالة الترسبات الجيرية.

## 16.1 قياس درجة صلابة الماء

1. انزع شريط الاختبار (C1) "TOTAL HARDNESS TEST" المُرفق مع كُتيب التعليمات باللغة الإنجليزية من كرتونة التغليف;
2. اغمر الشريط بشكل تام في كوب من الماء لمدة ثانية تقريباً.
3. انزع الشريط من الماء و قم برجه بلطف. بعد حوالي دقيقة واحدة تتكون من 1، 2، 3، أو 4 مربعات من اللون الأحمر، حسب درجة صلابة الماء كل مربع يكون وفق واحد من المستويات.



## 16.2 ضبط درجة صلابة الماء

1. اضغط على زر (B3) 'MENU' للدخول إلى القائمة،
2. اضغط على زر (B4) أو (B5) حتى تظهر على شاشة العرض هذه الرسالة "درجة صلابة الماء".
3. أكد الاختيار بالضغط على زر (B6).
4. اضغط بشكل مستمر على الزر (B4) أو (B5) لضبط مستوى شريط الاختبار (انظر الشكل في الفقرة السابقة).
5. اضغط على زر (B6) لتأكيد عملية الضبط، عند هذه النقطة تم إعادة برمجة الماكينة طبقاً للإعدادات الجديدة الخاصة بدرجة صلابة الماء؛ اضغط بالتالي على زر 'MENU' للخروج من القائمة.

## 17. الفلتر المطهر

بعض الموديلات مزودة بفلتر، (C4): إذا كان الموديل الخاص بكم بدون فلتر، ننصحكم بشراثة من أحد مراكز الخدمة المعتمدة من شركة ديلونجي. من أجل استعمال صحيح للفلتر، يرجى اتباع التعليمات المرفقة.

- جانب الخزان، ثم أضف قليل من الماء (ما يقرب من واحد لتر ماء) حتى يبلغ المستوى B انظر الشكل رقم 34)، ثم أعد تركيب خزان الماء في الماكينة،
- 9. ضع تحت موزع الماء الساخن حاوية تكون سعتها على الأقل 1,8 لتر (انظر الشكل رقم 35)،



خطر التعرض للحرق!

يتسرب من موزع الماء الساخن ماء ساخن يحتوي على خل. انتبه جيداً حتى لا تتعرض للإصابة برداً الماء الساخن.

10. اضغط على زر (B6) لتأكيد إضافة المحلول: ستظهر على الشاشة هذه الرسالة "Machine in Descalc" "الماكينة في مرحلة إزالة الترسبات". سينطلق برنامج إزالة الترسبات الجيرية وسيخرج مزيل الترسبات الجيرية سواء من صنوبر توزيع الكابشينو أو سواء من صنوبر توزيع القهوة مع اتباع سلسلة تلقائية من الشطف والإيقاف بغرض التخلص من بقايا الترسبات الجيرية داخل الماكينة، بعد حوالي 25 دقيقة، ستظهر على الشاشة هذه الرسالة "Rinsing FILL" "شطف إملأ الخزان"; أصبح الآن الجهاز جاهزاً لإتمام عملية الشطف بالماء العذب.
11. أفرغ الحاوية المستعملة في جميع محلول مزيل الترسبات الجيرية.
12. قم بنزع خزان الماء وإفراغه وشطفه بالماء الجاري، ثم أعد ملئه بالماء العذبة حتى بلوغ المستوى الأقصى MAX، و أخيراً قم بإعادة تركيب خزان الماء في الماكينة: ستعرض الشاشة هذه الرسالة "TURN" "أدر مقبض البخار".
13. ضع من جديد الحاوية المستعملة في جميع محلول إزالة الترسبات الجيرية تحت صنوبر توزيع الماء واضغط على زر (B6) للتأكيد: سيخرج الماء الساخن من صنوبر توزيع الماء وستظهر على الشاشة هذه الرسالة "Rinsing" "شطف".
14. عندما يمر إفراغ خزان الماء بشكل تام، تظهر على شاشة العرض هذه الرسالة "شطف تام، تأكد؟".
15. أفرغ الحاوية المستعملة في جميع ماء الشطف.
16. أزل خزان الماء، أعد تركيب الفلتر المطهر، إذا كان قد تم إزالته سابقاً، إملأ الخزان بالماء العذب حتى المستوى الأقصى MAX ثم أعد تركيبه في الماكينة: ستعرض الشاشة هذه الرسالة "Rinsing, confirm" "شطف، تأكد؟".
17. ضع من جديد أسفل صنوبر توزيع الماء وصنوبر توزيع القهوة (A13) الحاوية المستعملة في تجميع ماء الشطف (الشكل رقم 35) ثم اضغط على زر (B6) للتأكيد: سيخرج الماء الساخن أولاً من صنوبر الماء ثم من صنوبر القهوة.
18. بمجرد انتهاء هذه العملية ستعرض الشاشة هذه الرسالة "Decalcific? Complete Confirm" "تمت عملية إزالة الترسبات الجيرية. تأكد؟".
19. اضغط على زر (B6) للتأكيد: وسيتم عرض هذه الرسالة على الشاشة "إملأ الخزان".
20. إملأ الخزان بالماء العذب حتى المستوى الأقصى MAX ثم أعد تركيبه في الماكينة.

لقد اكتملت عملية إزالة الترسبات الجيرية.

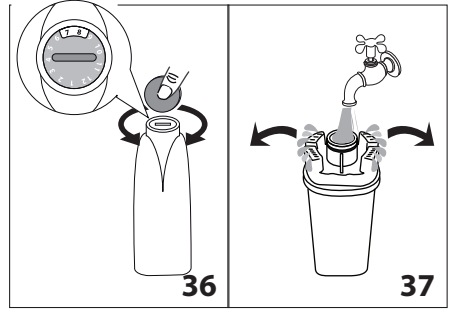


انتبه جيداً!

## 17.1 تركيب الفلتر

1. استخراج الفلتر (C4) من عبوة التغليف.

2. أدر مؤشر عداد الوقت (انظر الشكل رقم 36) بغرض عرض الاستعمال خلال الشهرين القادمين.



36

37

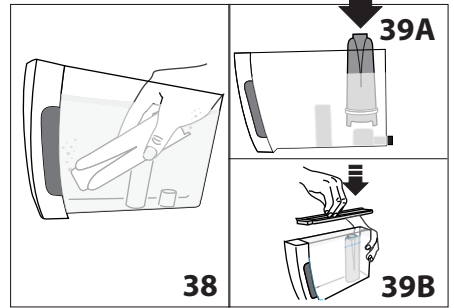
**i** انتبه جيدًا :

تكون مدة عمل الفلتر شهرين بشرط أن يتم استعماله بشكل صحيح، و لكن في حالة عدم استعمال الماكينة وترك الفلتر بها، فعندئذ تكون مدة استعماله فقط 3 أسابيع كحد أقصى.

3. لتنشيط الفلتر، جري ماء الصنبور على تجويفات الفلتر كما هو موضح في الشكل حتى يخرج الماء من الفتحات الجانبية للفلتر لأكثر من دقيقة (شكل رقم 37).

4. اسحب الخزان (A9) من الماكينة واملأه بالماء.

5. أدخل الفلتر في خزان الماء واعمره فيه بشكل تام بلضع ثوانٍ، ثم قم بتميله قليلاً حتى تتمكن فقاعات الهواء من الخروج (شكل رقم 38).



38

39B

6. أدخل الفلتر في المكان المخصص له (شكل رقم 39A) واضغط عليه حتى النهاية.

7. أغلق من جديد الخزان بالغطاء (انظر الشكل رقم 39B)، ثم أعد إدخال الخزان في الماكينة.

في اللحظة التي يتم فيها تركيب الفلتر، يكون من الضروري تسجيل وجوده على الجهاز.

8. اضغط على زر (B3) 'MENU' للدخول إلى القائمة،

9. اضغط على زر (B4) أو (B5) حتى تظهر على شاشة العرض هذه الرسالة "تركيب الفلتر".

10. اضغط على زر (B6)؛

11. تعرض الشاشة هذه الرسالة "Enable?" "تفعيل؟".

12. اضغط على الزر لتأكيد الاختيار: ستعرض الشاشة "Hot? water Confirm"، "ماء ساخن تأكيد؟"،

13. ضع تحت موزع الماء الساخن حاوية (لا تقل سعتها عن 500 مل كحد أدنى).

14. اضغط على زر لتأكيد الاختيار: عندئذ سيبدأ الجهاز في توزيع الماء و تبدأ الشاشة في عرض هذه الرسالة "WAIT PLEASE..." انتظر من فضلك"

15. بعد إتمام عملية التوزيع، يصير الجهاز تلقائيًا "مستعدًا لإعداد القهوة".

الآن تم تنشيط الفلتر وتسجيله على شاشة العرض من خلال نجمة تظهر تحت أمر "Install filter" "ركب الفلتر" في قائمة الإعدادات و هكذا يمكن الاستمرار في استعمال الماكينة.

## 17.2 استبدال الفلتر

عندما تظهر على الشاشة (B1) هذه الرسالة "replace filter" "استبدل الفلتر"، أو بعد مرور شهرين على استخدامه (راجع عداد الوقت)، أو في حالة عدم استعمال الجهاز لمدة 3 أسابيع، يكون من الضروري استبدال الفلتر:

1. فك الخزان (A10) والفلتر المنتهي الصلاحية،

2. انزع الفلتر الجديد من كرتونه التعبئة و اتبع الخطوات كما هو موضح في الفقرات 3-4-5-6 السابقة .

3. ضع تحت موزع الماء الساخن حاوية (لا تقل سعتها عن 500 مل كحد أدنى).

4. اضغط على زر (B3) 'MENU' للدخول إلى القائمة،

5. اضغط على زر (B4) أو (B5) حتى تظهر على شاشة العرض هذه الرسالة "تركيب الفلتر".

10. اضغط على الزر (B6)؛

11. ستعرض الشاشة هذه الكلمة "Confirm?" "تأكيد؟"

12. اضغط على الزر لتأكيد الاختيار؛

13. ستعرض شاشة العرض هذه الرسالة "HOT WATER Confirm?" "ماء ساخن تأكيد؟"

14. اضغط على زر لتأكيد الاختيار: عندئذ سيبدأ الجهاز في توزيع الماء و تبدأ الشاشة في عرض هذه الرسالة "انتظر من فضلك"

15. بعد إتمام عملية التوزيع، يصير الجهاز تلقائيًا "معدًا لإعداد القهوة". الآن تم تنشيط الفلتر الجديد و يمكن الاستمرار في استعمال الماكينة.

## 17.3 فك الفلتر

إذا كنت ترغب في استعمال الجهاز بدون الفلتر (C4)، يكون من الضروري عندئذ فكه وتسجيل تاريخ فكه، كما يلي:


1. فك الخزان (A10) والفلتر المنتهي الصلاحية،

2. اضغط على زر (B3) 'MENU' للدخول إلى القائمة،

3. اضغط على زر (B4) أو (B5) حتى تظهر على شاشة العرض هذه الرسالة "Install Filter" "تركيب الفلتر".

4. اضغط على زر (B6)؛

5. تعرض الشاشة هذه الرسالة "Confirm?" "تأكيد؟".

6. اضغط على الزر  للتأكيد و اضغط على الزر 'MENU' للخروج من القائمة.


### 18. بيانات فنية

الجهد: 240-220 فولت 50 / 60 هرتز بحد أقصى 10 أمبير  
الطاقة المُستهلكة: 1450 وات  
الضغط: 1,5 MPa أي ما يعادل (15 بار)  
السعة القصوى لخزان الماء: 1.8 ل  
الأبعاد لxعxف 240x430x350 مم  
طول الكابل: 1750 مم  
الوزن: 9.6 كجم  
السعة القصوى لحاوية حبات البن: 250 جرام

 الجهاز متطابق مع التوجيهات الأوروبية التالية:

التوجيه الأوروبي الخاص بحالة الاستعداد رقم 2008/1275  
كافة المواد والأدوات التي لها احتكاك مُباشر مع المُنتجات الغذائية  
مُتطابقة بشكل تام مع متطلبات اللوائح الأوروبية رقم 1935/2004.

### 19. التخلص من الجهاز

 لا ينبغي مطلقاً التخلص من الجهاز عن طريق إلقائه مع النفايات المنزلية ولكن ينبغي تسليمه إلى أحد المراكز الرسمية لتجميع وتدوير النفايات .

الرسائل المعروضة	السبب المُحتمل	الحل المُقترح
ملء الخزان	الماء في الخزان (A10) غير كافي.	قم بملء الخزان بالماء و/أو إدخاله بشكل صحيح، بالضغط عليه حتى النهاية و حتى يتم سماع صوت غلق الخطاف (الشكل رقم 4).
أفرغ حاوية بقايا البن.	امتلاء حاوية بقايا (A14) البن	أفرغ حاوية بقايا البن و حاوية تجميع القطرات ثم قم بعملية التنظيف، ثم أعد تركيبها مرة أخرى. هامر: عند إزالة وعاء تجميع القطرات يجب دائماً إفراغ حاوية تجميع بقايا البن (A14) حتى و لو لم تكن مُمتلئة. إذا لم تقم بهذه العملية فإن هذا يؤدي، عند إعداد القهوة في المرات اللاحقة، إلى امتلاء حاوية تجميع بقايا البن أكثر من اللازم مما يسبب انسداد الماكينة.
البن المطحون ناعم أكثر من اللازم قم بضبط مطحنة البن	عند طحن البن بشكل ناعم للغاية فإن القهوة ستدفق من الماكينة ببطء شديد أو قد لا تخرج على الإطلاق.	قم بتكرار توزيع القهوة ولف مقبض التوزيع الخاص بمطحنة البن (A1) (شكل رقم 8) مرة واحدة نحو رقم 7 في اتجاه عقارب الساعة، وفي نفس الوقت شغل مطحنة البن. إذا كانت تعمل ببطء بعد إعداد مرتين من القهوة فعندئذٍ كرر عملية التصحيح عن طريق لف مقبض الإعداد مرة واحدة (انظر فقرة «10.3 ضبط مطحنة البن») في حالة استمرار نفس المشكلة، أدر مقبض البخار ووثبته في وضعية 1 واجعل قليل من الماء ينساب من صنوبر توزيع الكابتشينو.
أدخل حاوية تجميع بقايا البن.	ربما يكون الفلتر المطهر (C4) الحالي هو السبب في تكوين فقاعة هوائية داخل الدورة المائية مما أدى إلى إيقاف عملية التوزيع.	أدخل موزع الماء الساخن (C6) في الماكينة ثم قم بتوزيع قليل من الماء حتى تنتظم تماماً عملية تدفق القهوة.
أدخل حاوية تجميع بقايا البن.	لم يتم إدخال حاوية بقايا البن (A14) بعد عملية التنظيف.	استخرج وعاء تجميع القطرات (A18) وأدخل حاوية تجميع بقايا البن.
أدخل البن الغير مطحون	تم اختيار وظيفة "البن غير المطحون"، ولكن لم يتم إضافة البن غير المطحون بعد في القمع (A6).	ضع البن غير المطحون في القمع أو اختر وظيفة البن غير المطحون.
أزل الترسبات الجيرية	تجدد الإشارة هنا إلى أهمية التخلص من الترسبات الجيرية داخل الماكينة.	من الأهمية بمكان القيام بأسرع ما يمكن بتنفيذ برنامج إزالة الترسبات الجيرية الذي تم شرحه في فقرة "14- التخلص من الترسبات الجيرية".
تقليل جرعة القهوة	لقد تم استعمال البن بشكل أكثر من اللازم.	اختيار المذاق الخفيف أو تقليل كمية البن غير المطحون.
إملاء الإناء بحبات البن	حبوب البن دقيقة للغاية	قم بملء الإناء بحبوب البن (A7).
أدخل مجموعة الطارد	تم انسداد القمع (A6) المُخصص للبن غير المطحون.	أفرغ القمع مستعيناً بريشة (C5) كما تمت الإشارة إليه سابقاً في فقرة «14.8 تنظيف القمع المُخصص لإدخال البن غير المطحون».
أدخل مجموعة الطارد	لم يتم تركيب الطارد بعد عملية التنظيف (A12).	نظف الطارد كما هو مبين في فقرة " «14.9 تنظيف الطارد»".
تركيب الخزان	لم يتم تركيب الخزان (A10) بشكل صحيح.	ركب الخزان بشكل صحيح بالضغط عليه حتى النهاية.



تثبيته العام	قد يكون داخل الماكينة مُتسخ للغاية.	نظف الماكينة بعناية كما هو موضح في فقرة «14». التنظيف». في حالة أن الماكينة، بعد التنظيف، مازالت تعرض نفس الرسالة، يجب عندئذ التوجه إلى أحد مراكز الصيانة المعتمدة.
استبدال الفلتر	انتهت صلاحية الفلتر المطهر (C4).	استبدل الفلتر أو فكه طبقاً للتعليمات الواردة في فقرة «17. الفلتر المطهر»
ثبيت المقبض على CLEAN	بعد إتمام عملية توزيع الحليب من الضروري تنظيف القنوات الداخلية في حاوية الحليب بشكل مُستمر.	قم بتدوير مقبض توزيع الرغوة (D1) وثبته على وضعية التنظيف CLEAN.
تركيب موزع الماء	لم يتم تركيب موزع الماء (C6) بعد أو تم تركيبه بشكل خاطئ	أدخل موزع الماء حتى النهاية
الدائرة فارغة املأ الدائرة بالتناوب مع الماء الساخن اضغط على زر OK	الدورة المائية فارغة	اضغط OK و اجعل الماء ينساب من الموزع (D5) حتى يتم ضبط عملية التوزيع. إذا استمرت المشكلة، تحقق من إدخال وتركيب خزان الماء (A10) بشكل جيد مع الضغط عليه حتى النهاية.
تركيب حاوية الحليب	لم يتم تركيب حاوية الحليب (D) بشكل صحيح.	ركب حاوية الحليب بالضغط عليها حتى النهاية (شكل رقم 17).

## 21. حل المشكلات

تم إعداد قائمة أدناه ببعض الأعطال المُحتملة.

في حالة عدم إمكانية حل المُشكلة بالطريقة التي تم ذكرها في دليل التعليمات، يجب الاتصال بأحد مراكز الخدمة الفنية المعتمدة.

المشكلة	السبب المُحتمل	الحل المُقترح
القهوة ليست ساخنة	لم يتم تسخين الفناجين بشكل مُسبق.	سخن الفناجين واشطفها بالماء الساخن (لاحظ جيداً: يمكن استعمال وظيفة لماء الساخن).
	ربما تكون الدوائر الداخلية للماكينة باردة لأنه مر عليها 3/2 دقيقة من آخر استعمال.	قبل تحضير القهوة سخن الدوائر الداخلية باستعمال وظيفة الشطف (انظر فقرة. «10. تحضير القهوة»).
	ربما تكون درجة حرارة القهوة التي تم ضبطها سلفاً منخفضة	اضبط من قائمة الإعدادات درجة حرارة القهوة على الدرجة المرتفعة .
القهوة ليست غنية أو أنها قد تحتوي على قليل من الكريمة	البن المطحون حجمه مازال كبيراً للغاية.	قم بتدوير مقبض مطحنة البن (A2) مرة واحدة في اتجاه الرقم 1 عكس عقارب الساعة بينما تكون مطحنة البن في وضعيّة التشغيل (انظر الشكل 8) . استمر في تكرار هذا الأمر حتى تحصل على عملية توزيع مُرضية. يمكن ملاحظة تغيير المذاق فقط بعد صب عدد 2 فنجان من القهوة (انظر فقرة «10.3. ضبط مطحنة البن»)
	نكهة القهوة غير مناسبة.	استعمل البن المخصص لماكينات إعداد القهوة الإسبرسو.


تدفق القهوة بشكل بطئ جداً أو بالقطرة	ربما يكون البن المطحون دقيق للغاية.	قم بتدوير المقبض الخاص بضبط مطحنة البن (A2) مرة واحدة فقط في اتجاه الرقم 7 في اتجاه عقارب الساعة بينما تكون مطحنة البن في وضعية التشغيل (انظر الشكل 8). استمر في تكرار هذا الأمر حتى تحصل على عملية توزيع مُرضية. يمكن ملاحظة تغيير مذاق فقط بعد صب عدد 2 فنجان من القهوة (انظر فقرة «10.3. ضبط مطحنة البن»)
لا تتدفق القهوة من أحد أو كلا فتحات صنوبر التوزيع.	ثقوب صنوبر توزيع القهوة (A12) مسدودة.	نظف فتحات الصنوبر باستعمال خلة الأسنان.
الحليب لا يخرج من أنبوب التوزيع	غطاء حاوية الحليب (D2) مُتسخًا.	قم بتنظيف غطاء الحليب كما هو مبين في فقرة «15». إزالة الترسبات الجيرية.»
الحليب به فقاعات هوائية كبيرة أو يخرج من الموزع على شكل رذاذ مُتطاير أو يقتفر إلى الرغوة	ربما يكون الحليب ليس بارداً بما يكفي أو أنه نصف دسم.	يُفضل استعمال حليب كامل الدسم، أو نصف دسم، و لكن على درجة حرارة الثلجة (حوالي 5 درجة مئوية). إذا لم تحصل على النتيجة المرصية، جرب نوع آخر من الحليب.
مؤشر خروج الحليب (D1) مُعد بشكل خاطئ.	اضبط المؤشر طبقاً للتعليمات الواردة في الفقرة»	لا ترك حاوية الحليب لمدة طويلة خارج الثلجة؛ لأنه كلما ارتفعت درجة حرارة الحليب (الدرجة المثالية هي 5 درجة مئوية)، كلما ساءت كمية الرغوة.»
غطاء (D2) أو مقبض ضبط الرغوة (D1) الخاص بحاوية الحليب (D) مُتسخ	قم بتنظيف غطاء و مقبض حاوية الحليب كما هو مبين في فقرة «15». إزالة الترسبات الجيرية.»	نظف الفوهة الماء الساخن/البخار (A20) متسخة
فوهة الماء الساخن/البخار (A20) متسخة	نظف الفوهة كما هو مبين في فقرة "13-2" تنظيف صنوبر توزيع الكابتشينو بعد الاستعمال".	وصل القابس بمصدر التيار الكهربائي (الشكل رقم 1)
ربما يكون القابس غير متصل بالتيار الكهربائي.	المفتاح العمومي (A8) غير مُفعل.	اضغط على المفتاح الرئيسي (انظر شكل رقم 2).
ربما لأنه لم يتم إطفاء الجهاز بشكل صحيح	لا يمكن فك الطارد	أطفئ الجهاز بالضغط على الزر  «7». إطفاء الجهاز»

### الوصل بالتيار الكهربائي

- A** في حال كان جهازكم مزود بماخذ كهربائي سوف يشتمل أيضا على صاهر عيار 13 أمبير. فإذا كان المأخذ لا يتناسب مع علبة الوصل المثبتة على الجدار عليكم بقطع المأخذ من سلك التغذية وتركيب مأخذ مناسب وفق ما هو موضح أدناه. تحذير: إقطعوا المأخذ بعناية بعد إزالة الصاهر: لا تركيبوا أية علبة وصل بالتيار مثبتة على الجدار عيار 13 أمبير في مكان آخر في البيت لأن من شأن ذلك التسبب بصدمة خطيرة. في حال استعمال مأخذ للتيار غير مشتمل على صاهر ينبغي حماية الدائرة الكهربائية بصاهر عيار 15 أمبير. في حال كان المأخذ من النوع المصنوب ينبغي إعادة تركيب غطاء الصاهر في حال استبدال الصاهر وذلك باستعمال صاهر أسنا عيار 13 أمبير إلى BS 1362. في حال فقدان غطاء الصاهر ينبغي عدم استعمال المأخذ إلى أن يتم الحصول على غطاء صاهر من أقرب موزع أدوات كهربائية. إن لون غطاء الصاهر البديل هو ذلك المبيّن على قاعدة المأخذ.
- B** في حال لم يكن جهازكم مزود بماخذ الرجاء اتباع التعليمات الواردة فيما يلي:

تحذير: ينبغي تأريض جهازكم:

في حال لم تكن ألوان الأسلاك التي يتكون منها سلك التغذية الرئيسي التابع لجهازكم متطابقة مع ألوان أطراف التوصيل التابعة لمأخذكم عليكم مراعاة التالي:

ينبغي وصل السلك الأخضر والأصفر بطرف التوصيل التابع للمأخذ المشار إليه بحرف E أو بشعار التاريض  أو الأخضر أو الأخضر والأصفر. ينبغي وصل السلك الأزرق بطرف التوصيل المشار إليه بحرف N أو الأسود. كما ينبغي وصل السلك البتي بطرف التوصيل المشار إليه بحرف L أو الأحمر.

### هام جدا

الأسلاك المتكون منها سلك التغذية الرئيسي هي ملونة على النحو التالي:



السلك الأخضر والأصفر: تأريض  
السلك الأزرق: محايد (بارد)  
السلك البتي: مشحون بالكهرباء (حامي)