



ECAM23.26X

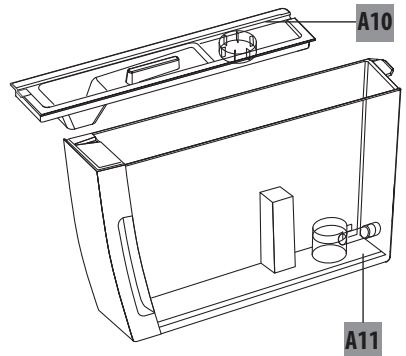
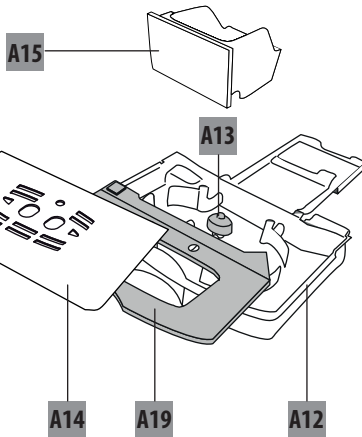
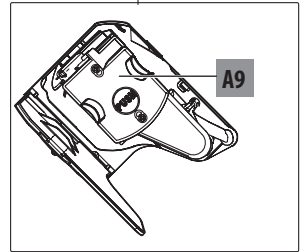
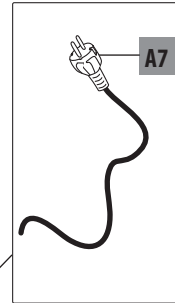
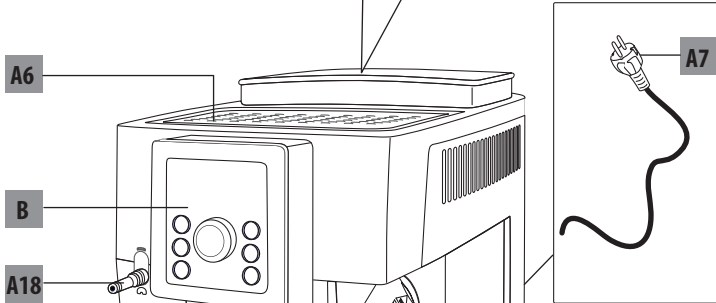
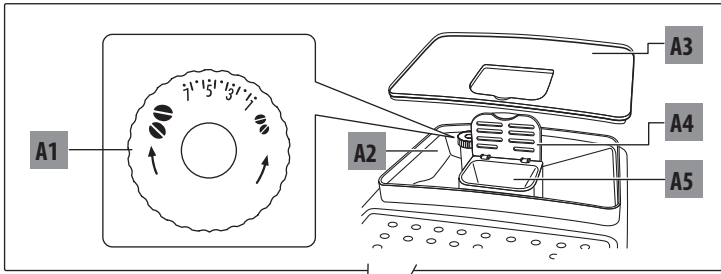
KAFFEMASKINE

Brugsanvisning

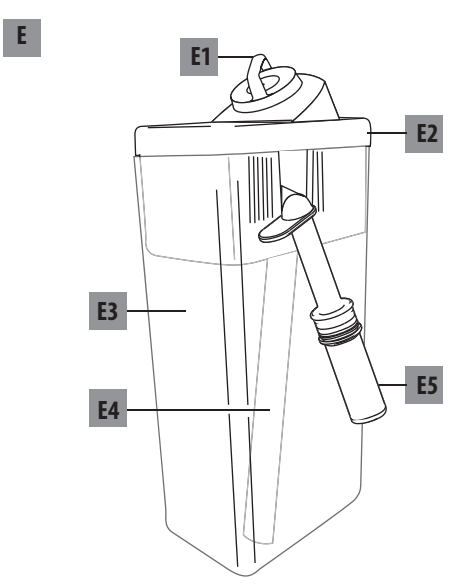
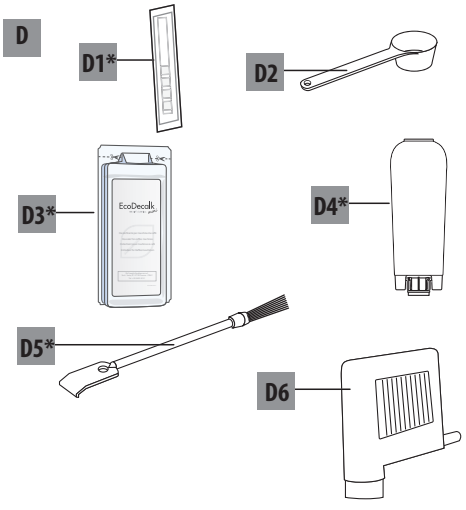
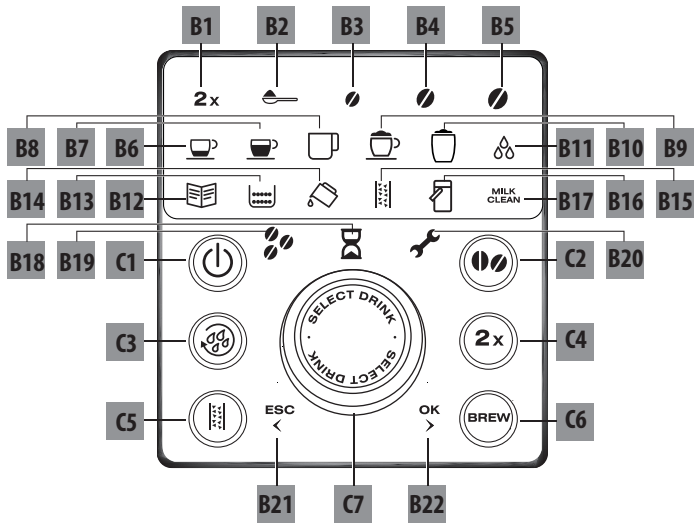


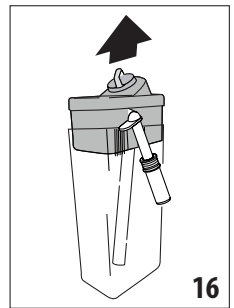
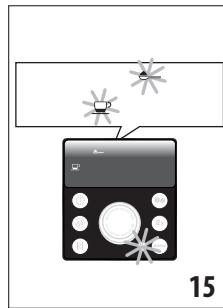
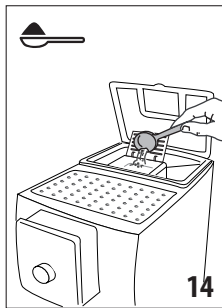
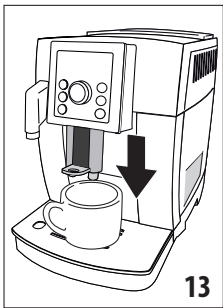
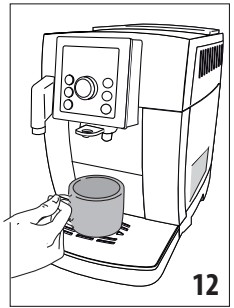
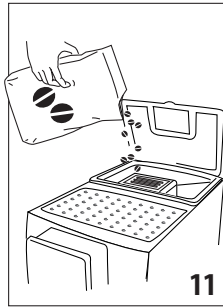
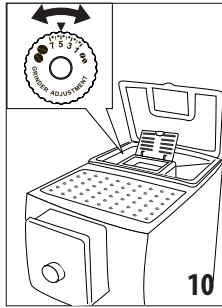
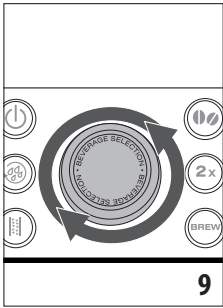
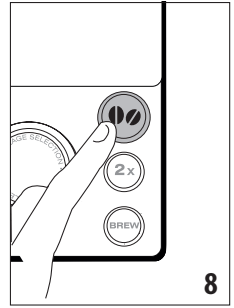
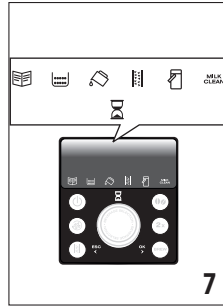
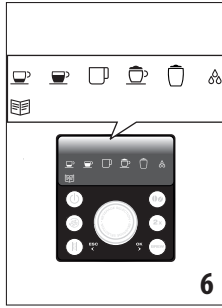
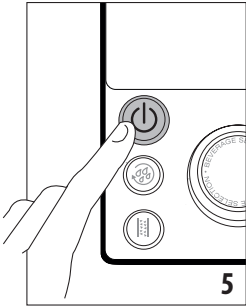
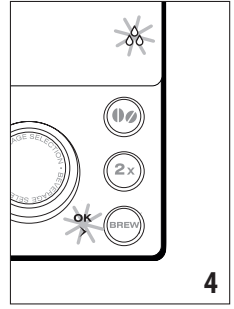
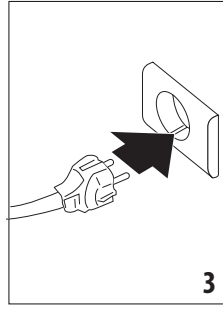
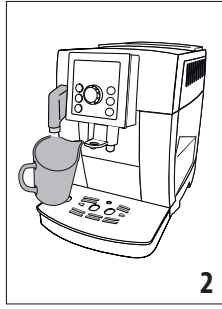
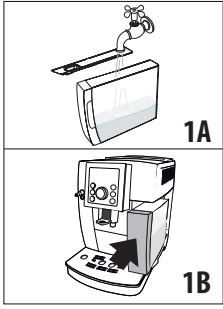
DeLonghi

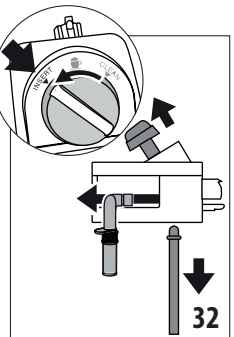
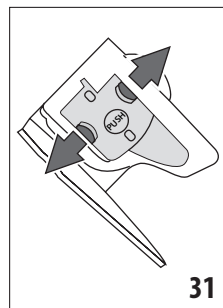
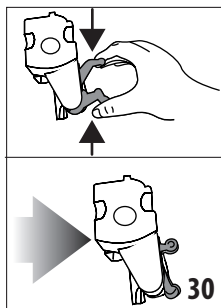
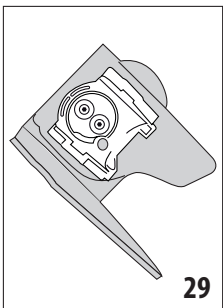
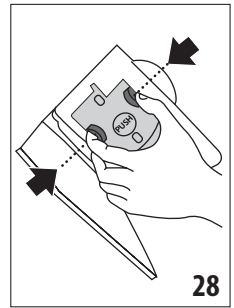
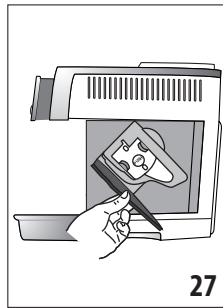
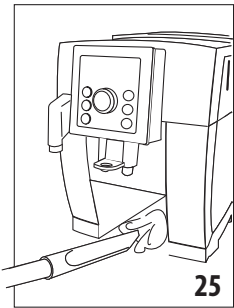
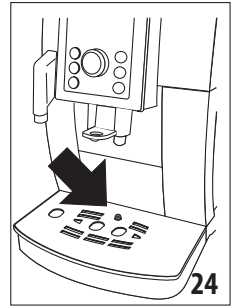
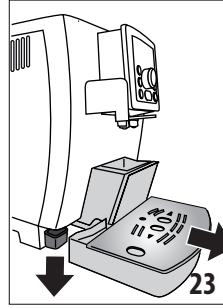
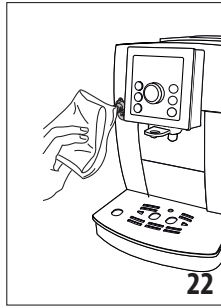
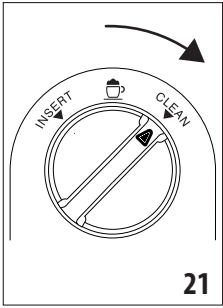
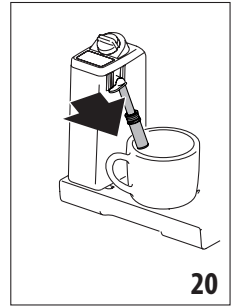
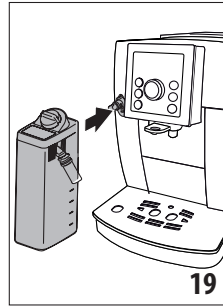
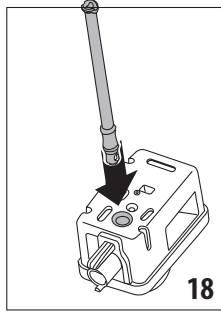
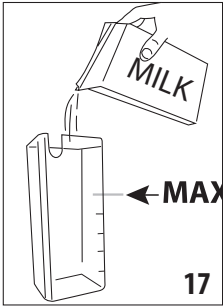
A



B C







OVERSIGT

1. INDLEDNING.....	7
1.1 Bogstaver i parentes.....	7
1.2 Problemer og reparationer.....	7
2. BESKRIVELSE.....	7
2.1 Beskrivelse af maskinen.....	7
2.2 Beskrivelse af kontrollamperne.....	7
2.3 Beskrivelse af betjeningspanelet.....	7
2.4 Beskrivelse af tilbehør.....	7
2.5 Beskrivelse af mælkebeholder.....	7
3. FØRSTE BRUG AF KAFFEMASKINEN.....	8
4. TÆNDING AF APPARATET.....	8
5. SLUKNING AF APPARATET.....	8
6. INDSTILLING AF VANDETS HÅRDHEDSGRAD.....	8
6.1 Måling af vandets hårdhedsgrad.....	8
6.2 Indstilling af vandets hårdhedsgrad.....	8
6.3 Standardindstillinger (reset).....	9
7. KAFFETILBEREDNING.....	9
7.1 Valg af kaffesmag.....	9
7.2 Valg af kaffemængde i koppen.....	9
7.3 Justering af kaffekværnen.....	9
7.4 Sådan får du en varmere kaffe.....	9
7.5 Tilberedning af kaffe med kaffebønner.....	10
7.6 Tilberedning af kaffe med formalet kaffe.....	10
8. TILBEREDNING AF DRIKKE MED MÆLK.....	10
8.1 Påfyldning og påsætning af mælkebeholderen.....	10
8.2 Regulering af skummængden.....	10
8.3 Automatisk tilberedning af mælkedrikke.....	10
8.4 Rengøring af mælkebeholderen efter brug.....	11
9. TILBEREDNING AF VARMT VAND.....	11
9.1 Udledning af varmt vand.....	11
10. PROGRAMMERING AF MÆNGDE I KOP FOR ALLE DRIKKE.....	11
11. RENGØRING.....	11
11.1 Rengøring af kaffemaskinen.....	11
11.2 Rengøring af kaffemaskinens indvendige kredsløb.....	12
11.3 Rengøring af kaffegrumsbeholderen.....	12
11.4 Rengøring af drypbakken og kondenssamleren.....	12
11.5 Indvendig rengøring af kaffemaskinen.....	12
11.6 Rengøring af vandbeholderen.....	12
11.7 Rengøring af kaffestudser.....	12
11.8 Rengøring af kaffepulvertragten.....	13
11.9 Rengøring af bryggeenheden.....	13
11.10 Rengøring af mælkebeholder.....	13
11.11 Rengøring af varmtvands-/dampdysen.....	13
12. AFKALKNING.....	13
13. KALKFILTER (D4 - *HVIS ANVENDT).....	15
13.1 Installation af filteret.....	15
14. TEKNISKE SPECIFIKATIONER.....	15
14.1 Råd til Energisparefunktionen.....	15
15. FEJLFINDING.....	16
16. KONTROLLAMPERNES BETYDNING.....	17

1. INDLEDNING

1.1 Bogstaver i parentes

Bogstaverne i parentes svarer til figurteksten angivet i beskrivelsen af apparatet (side 2-3).

1.2 Problemer og reparationer

I tilfælde af problemer bør du først af alt forsøge at afhjælpe dem efter anvisningerne i kapitlerne "15. Fejlfinding" og "16. Kontrollampenes betydning".

Skulle anvisningerne være utilstrækkelige, eller har du brug for yderligere oplysninger, anbefaler vi, at du kontakter kundeservice på det telefonnummer, der er oplyst på det vedlagte ark "Kundeservice".

Hvis dit land ikke er nævnt, skal du ringe til telefonnummeret, der er angivet på garantibeviset. Henvendelse skal udelukkende ske til De'Longhi Teknisk service for eventuelle reparationer. Adresserne findes på garantibeviset, som er vedlagt kaffemaskinen.

2. BESKRIVELSE

2.1 Beskrivelse af maskinen

(side 2 - A)

- A1. Drejeknap til indstilling af malegrad
- A2. Kaffebønnebeholder
- A3. Låg til beholder til kaffebønner
- A4. Låg til kaffepulvertragt
- A5. Tragt til påfyldning af formalet kaffe
- A6. Plade til kopper
- A7. Elledning
- A8. Luge bryggeenhed
- A9. Infusionsenhed
- A10. Låg til vandbeholder
- A11. Vandbeholder
- A12. Drypbakke
- A13. Vandniveaumåler i drypbakke
- A14. Bakke til kopper
- A15. Kaffegrumsbeholder
- A16. Kondensopsamler
- A17. Kaffestuds (justerbar højde)
- A18. Varmtvands- og dampdyse
- A19. Bakkerist

2.2 Beskrivelse af kontrollampene

(side 3 - B)

Se "Kontrollampenes betydning" vedrørende kontrollampenes betydning)

- B1. 2x: dobbelt dosis valt
- B2. ☞: funktionen formalet kaffe

- B3. ☉: mild smag
- B4. ☉: normal smag
- B5. ☉: stærk smag
- B6. ☞: "Espresso"
- B7. ☞: "Lang Espresso"
- B8. ☞: "Long"
- B9. ☞: "Cappuccino"
- B10. ☞: "Varm mælk"
- B11. ☞: "Varmt vand"
- B12. ☞: "Se brugermanualen"
- B13. ☞: Lyser fast: "Tøm kaffegrumsbeholder"
Blinker: "Sæt kaffegrumsbeholderen i"
- B14. ☞: Lyser fast: "Fyld vandbeholderen op"
Blinker: "Indsæt vandbeholderen"
- B15. ☞: "Afkalkning er nødvendig"
- B16. ☞: "Sæt mælkebeholderen i"
- B17. ☞: "Rengør skumregulatoren"
- B18. ☞: "Vent venligst"
- B19. ☞: "Fyld bønnebeholderen"
- B20. ☞: "Generel alarm"
- B21. ESC: "Forlad menuen"
- B22. OK: "Bekræft"

2.3 Beskrivelse af betjeningspanelet

(side 3 - C)

- C1. Knappen ☞: tænder og slukker (standby) apparatet
- C2. Knappen ☉: til valg af smag
- C3. Knappen ☞: til manuel skylling
- C4. Knappen 2x: for at vælge dobbelt mængde (kun Espresso og Lang Espresso)
- C5. Knappen ☞: for at afkalkle
- C6. Knappen BREW: for at starte udledningen
- C7. Drejeknap "valg af drik"

2.4 Beskrivelse af tilbehør

(side 3 - E)

- D1. Målestrimmel (*på nogle modeller)
- D2. Måleske til formalet kaffe
- D3. Afkalkningsmiddel (*på nogle modeller)
- D4. Kalkfilter (*kun på nogle modeller)
- D5. Pensel til rengøring (*på nogle modeller)
- D6. Varmtvandsudløb

2.5 Beskrivelse af mælkebeholder

(side 3 - E)




- E1. Håndtag til regulering af skum og funktionen CLEAN
- E2. Låg til mælkebeholder
- E3. Mælkebeholder
- E4. Sugerør
- E5. Udledringsrør til opskummet mælk (kan reguleres)

3. FØRSTE BRUG AF KAFFEMASKINEN

Bemærk!

- Første gang du bruger maskinen, skal du skylle alle aftagelige dele, som vil komme i kontakt med vand eller mælk, med varmt vand.
- Ved første anvendelse er vandkredsløbet tomt, så kaffemaskinen larmer muligvis meget, men støjen dæmpes, efterhånden som kredsløbet fyldes op.
- Eventuelle spor af kaffe i kværnen skyldes at maskinens funktion er blevet afprøvet inden den afsendes, og er bevis på vores omhyggelige pleje af produktet.

Gå frem som følger:

1. Træk vandbeholderen (A11) ud, fyld beholderen med frisk vand til MAX-linjen (fig. 1A), og sæt beholderen i igen (fig. 1B).
2. Kontrollér, at varmtvandsudløbet (D6) er indsat på dysen (A18), og anbring en beholder (fig. 2) på mindst 100 ml under dysen.
3. Tilslut apparatet til el-nettet (fig. 3).
4. Kontrollamperne  (B11) og  (B22) tænder (fig. 4).
5. Tryk på knappen  (C6): maskinen udleder varmt vand og stopper derefter automatisk.
6. Apparatet slukker.
7. Nu er kaffemaskinen klar til normal brug.

Bemærk!



- Der skal laves 4 - 5 cappucinoer, inden kaffemaskinen begynder at give et tilfredsstillende resultat.
- Du kan nyde en endnu bedre kaffe og sikre, at din kaffemaskine altid fungerer optimalt ved at installere et kalkfilter (C4). Følg anvisningerne i kapitlet "13. Kalkfilter (D4 - *hvis anvendt)". Hvis der ikke følger et filter med din model, kan du få det ved at henvende dig til autoriserede De'Longhi Servicecentre.

4. TÆNDING AF APPARATET

Bemærk!

- Hver gang apparatet tændes, udfører det en automatisk forvarmnings- og skyllecyklus, som ikke kan afbrydes. Apparatet er først klar til brug, når disse cyklusser er afsluttet.
- Når maskinen slukkes og tændes, anbefales det at opsamle skyllevandet i en beholder, for at undgå at skulle tømme drypbakken ofte.

Under skylningen kommer der en smule varmt vand ud fra kaffestudsen (A17), som opsamles i drypbakken (A12) nedenunder. Pas på ikke at komme i kontakt med vandsprøjtene.

- Tryk på knappen  (C1) (fig. 5) for at tænde maskinen.  (B18) blinker for at angive, at maskinen varmer op og udfører en automatisk skylning (maskinen lader varmt


vand løbe gennem de indvendige rør for at opvarme dem udover at opvarme kedlen).

Når hovedskærbilledet vises, er apparatet klar.

5. SLUKNING AF APPARATET

Apparatet slukker automatisk efter 30 minutters stilstand. Hver gang du slukker for kaffemaskinen, udfører den en automatisk skylning, hvis der er blevet tilberedt kaffe.


Fare for forbrænding!

Under skylningen løber der en smule varmt vand ud fra kaffeudløbet (A17). Pas på ikke at komme i kontakt med vandsprøjtene. Tryk på knappen  (C1) (fig. 5) for at slukke (standby) apparatet. Apparatet udfører en skylning og slukker.

Bemærk:

- Når maskinen slukkes og tændes, anbefales det at opsamle skyllevandet i en beholder, for at undgå at skulle tømme drypbakken ofte.
- Hvis apparatet ikke bruges i længere tid, anbefales det at trække stikket ud

Advarsel!

Træk aldrig stikket ud inden maskinen er slukket med knappen  (standby).

6. INDSTILLING AF VANDETS HÅRDHEDSGRAD

Kontrollampen  (B15) (afkalkning) vises efter en forudbestemt periode, som afhænger af vandets hårdhedsgrad.



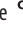
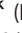
Kaffemaskinen er fabriksindstillet til en hårdhedsgrad på 4.


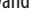





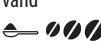

Hvis man ønsker det, kan kaffemaskinen programmeres i overensstemmelse med vandets reelle hårdhed i området, hvorved afkalkning skal udføres mindre ofte.



6.1 Måling af vandets hårdhedsgrad

1. Nogle modeller er udstyret med en teststrimmel (C1) som er vedlagt den engelsksprogede vejledning. Ret henvendelse til servicecenter for at købe den, hvis den ikke følger med din model.
2. Dyp strimlen helt ned i et glas vand i ca. et sekund;
3. Tag strimlen op af vandet, og ryst den let. Efter cirka et minut dannes 1, 2, 3 eller 4 små røde firkanter alt efter vandets hårdhedsgrad. Hver firkant svarer til 1 niveau.

6.2 Indstilling af vandets hårdhedsgrad

1. Hold knappen  (C3) trykket i cirka 6 sekunder med tændt apparat, indtil kontrollampen  (B15) tænder: kontrollamperne  (B22) og  (B21) blinker.
2. Drej drejeknappen (C7) indtil den ønskede hårdhedsgrad vælges:

Drej drejeknappen	Valgt niveau	Svarer til teststrimlen
	Blødt vand 	
	Lidt hårdt vand 	
	Hårdt vand 	
	Meget hårdt vand 	



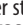
- Tryk på knappen **BREW** (C6) for at bekræfte: kontrollampen  tænder, hvilket indikerer at apparatet gemmer den nye indstilling. (Tryk på knappen , ud for **ESC** for at annullere).

Nu er maskinen omprogrammeret i henhold til den nye indstilling af vandets hårdhedsgrad.

6.3 Standardindstillinger (reset)

Denne funktion genindstiller vandets hårdhedsgrad til standardværdien.

Gå frem som følger:

- Hold knappen  (C3) trykket i cirka 6 sekunder med tændt apparat.
- Tryk igen på knappen  indtil kontrollamperne vist i fig. 6 tænder: kontrollamperne **OK** (B22) og **ESC** (B21) blinker.
- Tryk på knappen **BREW** (C6) for at stoppe: kontrollamperne vist i fig. 7 blinker, hvilket indikerer, at apparatet genindstiller standardværdierne. (Tryk på knappen , ud for **ESC** for at annullere indgrebet).

7. KAFFETILBEREDNING

7.1 Valg af kaffesmag

Kaffemaskinen er forprogrammeret til at tilberede kaffe med normal smag.




Det er muligt at vælge mellem følgende aromaer:

		
Mild smag	Normal smag	Stærk smag

Du kan ændre aroma ved at trykke flere gange på knappen  (C2 - fig. 8) indtil den ønskede aroma vises på displayet.

7.2 Valg af kaffemængde i koppen

For at vælge kaffe, drej vælgerknappen (C7 - fig. 9) indtil kontrollampen ud for den ønskede kaffemængde lyser:

Valgt kaffe.	Mængde i kop (ml)	2- kopper eller dobbelt mængde
 ESPRESSO	40 ml	Tryk på 2x
 L A N G ESPRESSO	120 ml	
 LONG	160 ml	--

Tryk på knappen **2x** (C4) for at udlede 2 kopper kaffe eller en dobbelt mængde kaffe: den tilsvarende kontrollampe tænder.

7.3 Justering af kaffekværnen

Der er ikke behov for at justere kaffekværnen, i det mindste ikke i begyndelsen, fordi den er allerede indstillet, så kaffen tilberedes korrekt.

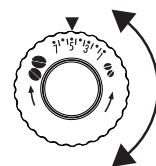
Hvis tilberedningen, efter at de første kopper kaffe er lavet, alligevel er lidt for tynd og for lidt cremet eller alt for langsom (dråbevis udledning), er det nødvendigt at justere malegraden ved hjælp af drejeknappen (A1) (fig. 10).

Bemærk!

Drejeknappen må kun drejes, mens kaffekværnen er i gang.

Hvis kaffen udledes for langsomt eller slet ikke, drejer du knappen et hak i urets retning mod tallet 7.

Omvendt, for at opnå fyldigere og mere cremet kaffe drejer du knappen et hak mod urets retning mod nummer 1 (ikke mere end et hak ad gangen, ellers kan

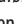


det ske, at kaffen bagefter udledes dråbevis).

Du kan først smage virkningen af justeringen efter tilberedning af mindst yderligere 2 kopper kaffe. Hvis det ønskede resultat heller ikke opnås efter denne justering, skal du gentage handlingen og dreje knappen endnu et hak.

7.4 Sådan får du en varmere kaffe

Hvis du ønsker en varmere kaffe, anbefaler vi, at du:

- udfør en skylning inden udledning ved at trykke på knappen  (C3). Det varme vand, der kommer ud af kaffestudsens (A17) og varmtvandsudløbet (hvis isat) opvarmer maskinens indvendige kredsløb, så kaffen, som tilberedes, er varmere.

Fare for skoldning! Det varme vand løber ud fra varmtvandsudløbet, hvis isat.

- opvarm kopperne med varmt vand (brug varmtvandsfunktionen, se kapitel "9. Tilberedning af varmt vand").

7.5 Tilberedning af kaffe med kaffebønner

Advarsel!

Undgå at bruge karamelliserede eller kandiserede kaffebønner, da de risikerer at sidde fast i kaffekværnen og gøre den uanvendelig.

1. Kom kaffebønnerne i kaffebønnebeholderen (A2) (fig. 11).
2. Under kaffestudsens (A17) placerer du:
 - 1 kop, hvis du ønsker 1 kop kaffe (fig. 12)
 - 2 kopper, hvis du ønsker 2 kopper kaffe.
3. Sænk kaffeudløbet for at nærme den koppen mest muligt: Det giver en bedre creme (fig. 13).
4. Tryk på knappen **BREW** (C6).
5. Tilberedningen starter og stopper automatisk.

Bemærk venligst:

- Du kan på et hvilket som helst tidspunkt afbryde kaffemaskinen, mens den brygger kaffe, ved at trykke på knappen **BREW**.
- Så snart tilberedningen er færdig, er det muligt at øge mængden af kaffe i koppen ved (inden for 3 sekunder) at holde udlædningsknappen, der blev trykket på tidligere, trykket **BREW**.

Når tilberedningen er afsluttet, er apparatet klar til at blive brugt igen.

Bemærk!

- Under brug kan der tændes kontrollamper på betjeningspanelet (B), deres betydning er angivet i kapitlet "15. Fejlfinding".
- For at opnå en varmere kaffe, se afsnittet "7.4 Sådan får du en varmere kaffe".
- Hvis kaffen udledes dråbevist eller for hurtigt med for lidt creme, eller hvis kaffen er for kold, læs de tips, der er angivet i kapitel "16. Kontrollampenes betydning".



7.6 Tilberedning af kaffe med formalet kaffe

Advarsel!

- Den formalede kaffe må aldrig påfyldes, når kaffemaskinen er slukket, for at undgå at kaffen spredes indvendigt i maskinen og tilsmudser den. Det vil kunne skade kaffemaskinen.
- Tilsæt højst 1 strøget måleske. Ellers kan kaffemaskinen blive snavset indvendigt eller skakten tilstoppet.

Bemærk!

Hvis der bruges formalet kaffe, er det kun muligt at tilberede én kop kaffe ad gangen.

1. Hold knappen  (C2 - fig. 8) trykket indtil kontrollampen  (B2) tænder.
2. Åbn låget på tragten til den formalede kaffe (A4).

3. Det skal sikres, at tragten (A5) ikke er tilstoppet, hvorefter der tilsættes en strøget måleske formalet kaffe (D2) (fig. 14).
4. Placér en kop under kaffestudsens (A17) (fig. 12).
5. Tryk på knappen **BREW** (C6): kontrollamperne vist i fig. 15 tænder.
6. Tryk på knappen **BREW** for at bekræfte: tilberedningen starter og slukker automatisk.

8. TILBEREDNING AF DRIKKE MED MÆLK

Bemærk!

- For at undgå, at mælken ikke skummer tilstrækkeligt op eller danner store bobler, skal du altid gøre mælkebeholderens låg rent (E2) som beskrevet i afsnittene "8.4 Rengøring af mælkebeholderen efter brug" og "11.10 Rengøring af mælkebeholder" og "10.11 Rengøring af varmtvands-/dampdysen".

8.1 Påfyldning og påsætning af mælkebeholderen


1. Fjern låget (E2) (fig. 16).
2. Fyld beholderen (E3) med en tilstrækkelig mængde mælk, og sørg for ikke at overskride MAX-niveauet, der er trykt på beholderen (fig. 17). Vær opmærksom på at hvert hak, trykt på beholderens side, svarer til 100 ml mælk.

Bemærk!

For at opnå et mere tykt og ensartet skum skal der bruges køleskabskold (ca. 5°C) skummet- eller letmælk.

3. Sørg for, at røret, som suger mælken (E4) op, er sat godt fast i lejet i bunden af mælkebeholderens låg (fig. 18).
4. Sæt låget tilbage på mælkebeholderen.
5. Fjern varmtvandsudløbet (C6) fra dysen (A18).
6. Sæt mælkebeholderen (E) på dysen (E) ved at skubbe den helt i bund (fig. 19).
7. Placér en tilstrækkelig stor kop under kaffestudserne (A17) og under røret, hvor den opskummede mælk udledes (E5). Justér mælkeudledningsrørets længde. Sæt det nærmere koppen ved blot at trække det nedad (fig. 20).
8. Følg nedenstående indikationer for hver enkelt funktion.

8.2 Regulering af skummængden



Sørg for at skumregulatoren på mælkebeholderens låg er i positionen .

8.3 Automatisk tilberedning af mælkedrikke

CAPPUCCINO og VARM MÆLK kan tilberedes automatisk.

Gå frem som følger:

1. Fyld mælkebeholderen (E) og sæt den i som beskrevet i de forrige afsnit

2. Drej vælgerknappen (C7 - fig. 9) indtil kontrollampen ud for den ønskede drik lyser:
: "Cappuccino" (B9)
: "Varm mælk" (B10).
3. Tryk på knappen **BREW** (C6).
4. Efter nogle sekunder kommer der mælkeskum ud af mælkeudledningen (E5). Maskinen udleder automatisk kaffe efter mælkeudledningen.


Bemærk!

- Hvis man vil afbryde tilberedningen i løbet af udløbet, tryk på knappen **BREW**.
- Lad ikke mælkebeholderen være uden for køleskab i længere perioder: Jo højere mælkenes temperatur er (5 °C er ideelt), jo dårligere skummer den.

8.4 Rengøring af mælkebeholderen efter brug

Advarsel! Fare for skoldning

Under rengøringen af mælkebeholderens (E) indvendige rør kommer der en smule varmt vand og damp ud fra mælkeudløbet (E5). Pas på ikke at komme i kontakt med vandsprøjtene. Kontrollampen MILK CLEAN (B17) tænder på displayet (B) efter hver tilberedning af mælkedrikke. Rengøringen, som fjerner mælkerester, udføres på denne måde:

1. Lad mælkebeholderen sidde i maskinen (det er ikke nødvendigt at tømme mælkebeholderen).
2. Placér en kop eller en anden beholder under røret, hvor den opskummede mælk udledes.
3. Drej skumregulatoren til "CLEAN" (E1 - fig. 21).
4. Rengøring starter og stopper automatisk.
5. Sæt regulatoren tilbage til .
6. Fjern mælkebeholderen, og gør altid dampdysen (A18) ren med en svamp (fig. 22).

Bemærk!

- Hvis der skal tilberedes flere kopper med mælkedrikke, skal rengøringen af mælkebeholderen udføres, når den sidste kop er tilberedt.
- Beholderen med mælk kan opbevares i køleskab.


9. TILBEREDNING AF VARMT VAND

Pas på! Fare for skoldning.

Gå ikke fra maskinen, mens den udleder varmt vand. Varmtvandsudløbet bliver varmt under udledningen; tag kun fat i håndtaget.

9.1 Udledning af varmt vand

1. Kontrollér, at varmtvandsudløbet (D6) er sat rigtigt fast (fig. 2).
2. Placér en beholder under hanen (så tæt som muligt for at undgå at det sprøjter).

3. Drej vælgerknappen (C7 - fig. 9) indtil kontrollampen  (B11) tænder.
4. Tryk på knappen **BREW** (C6).
5. Maskinen udleder varmt vand. Derefter afbrydes udledningen automatisk.
For at afbryde udledningen af varmt vand manuelt, trykkes igen på knappen **BREW**.

10. PROGRAMMERING AF MÆNGDE I KOP FOR ALLE DRIKKE

Maskinen er programmeret til at udlede en forudindstillet mængde. Hvis du vil ændre mængden, er fremgangsmåden denne:

1. Sæt en kop på kopbakken (A14): sørg for, at koppen er egnet til drikken, der skal programmeres.
2. Drej vælgerknappen (C7 - fig. 9) indtil kontrollampen for drikken, der skal programmeres, tænder.
3. Hold knappen **BREW** (C6) trykket: udløbet starter.
4. Når kontrollampen for den valgte drik blinker hurtigt, slippes knappen **BREW**.
5. Så snart den ønskede mængde er nået, trykkes igen på knappen **BREW**. Udløbet afbrydes.

Nu er kaffemaskinen omprogrammeret i henhold til de nye mængder mælk og kaffe.

Bemærk!

- For mælkedrikke er det muligt at programmere både mængden af kaffe og af mælk.
- Når drikken er klar, blinker kontrollampen i nogle sekunder for at bekræfte, at maskinen gemmer de nye indstillinger. Derefter er maskinen klar til brug.

11. RENGØRING

11.1 Rengøring af kaffemaskinen

Følgende dele af kaffemaskinen skal rengøres jævnlige:

- kaffemaskinens indvendige kredsløb
- kaffegrumsbeholder (A15)
- drypbakke (A12), bakkerist (A19) og kondensopsamlingsbakke (A16)
- vandbeholder (A10)
- kaffestudser (A14)
- kaffepulverskakt (A6)
- bryggeenhed (A12), tilgængelig efter åbning af servicelugen (A11)
- mælkebeholder (D)
- varmtvands-/dampdysen (A13)

Advarsel!

- Der må ikke anvendes opløsningsmidler, slibende rengøringsmidler eller sprit til rengøring af kaffemaskinen. Det er ikke nødvendigt at anvende kemiske tilsætnings-

stoffer for rengøring af De'Longhi's superautomatiske kaffemaskiner.

- Med undtagelse af mælkebeholderen (E) tåler ingen af apparatets dele maskinopvask.
- Anvend ikke metalgenstande til at fjerne kalk eller kaffeaflejringer, da de kan ridse metal- eller plastikoverfladerne.

11.2 Rengøring af kaffemaskinens indvendige kredsløb


Hvis kaffemaskinen henstår ubrugt 3/4 dage, anbefaler vi kraftigt at du tænder den, inden du tager den i brug og udleder:

- 2-3 skylninger ved at trykke på knappen  (C3)
- varmt vand ("9.1 Udledning af varmt vand").

Bemærk venligst:

- Når rengøringen er gennemført, er det normalt, at der er vand i kaffegrumsbeholderen (A15).

11.3 Rengøring af kaffegrumsbeholderen

Når kontrollampen  (B13) tænder, er det nødvendigt at tømme og rengøre kaffegrumsbeholderen.

Hvis man ikke rengør beholderen med kaffegrums, kan maskinen ikke brygge kaffe. Apparatet signalerer, at det er nødvendigt at tømme beholderen, også når den ikke er fuld, hvis der er gået 72 timer fra den første tilberedning (for at tællingen til de 72 timer skal udføres korrekt, må maskinen aldrig slukkes på hovedafbryderen).

Advarsel! Fare for skoldning

Hvis der laves mange cappuccinoer efter hinanden bliver kopbakken i metal (A14) varm. Vent med at røre den til den er afkølet, og tag kun fat i den fra forsiden.

Rengøring (med tændt kaffemaskine):

- Tag drypbakken ud (A12) (fig. 23), tøm den og rengør den.
- Tøm og rengør kaffegrumsbeholderen omhyggeligt og sørg for at fjerne alle rester, der er aflejret på bunden: hvis den følger med din model, har den medfølgende pensel (D5) en spatel, som egner sig til dette formål.
- Kontrollér kondensbakken (A16) (rød) og tøm den, hvis den er fuld.

Advarsel!

Når man tager drypbakken ud, skal kaffegrumsbeholderen altid tømmes, også selvom den kun er lidt fyldt.

Gør man ikke det, kan det ske, at beholderen fyldes hurtigere end beregnet, og kaffemaskinen blokeres.

11.4 Rengøring af drypbakken og kondenssamleren

Pas på!

Drypbakken (A12) er udstyret med en flydende indikator (A13) (rød) som viser vandniveauet i den (fig. 24). Før indikatoren stikker frem fra kopbakken (A14) er det nødvendigt at tømme bakken og rengøre den, ellers kan vandet løbe over kanten og beskadige maskinen, afsætningspladen eller det omkringliggende område.

Drypbakken fjernes på denne måde:

1. Træk drypbakken og kaffegrumsbeholderen ud (A15) (fig. 23).
2. Tøm drypbakken og kaffegrumsbeholderen, og vask dem.
3. Kontrollér den røde kondensopsamler (A16) og tøm den, hvis den er fuld.
4. Sæt drypbakken og kaffegrumsbeholderen tilbage på plads.

11.5 Indvendig rengøring af kaffemaskinen

Fare for elektrisk stød!

Før de indvendige dele rengøres, skal maskinen slukkes (se kapitel "5. Slukning af apparatet") og el-nettet frakobles. Sænk aldrig kaffemaskinen ned i vand.

1. Kontrollér jævnligt (ca. en gang om måneden), at kaffemaskinen ikke er snavset indvendigt (fjern drypbakken for at få adgang - A12). Hvis det er nødvendigt, fjernes kaffeaflejringer med en pensel (brug det medfølgende udstyr , hvis det følger med din model (D5.)) og en svamp.
2. Støvsug alle rester (fig. 25).

11.6 Rengøring af vandbeholderen

1. Rengør vandbeholderen jævnligt (ca. en gang om måneden og hver gang kalkfilteret (D4) udskiftes) (hvis til stede) med en fugtig klud og en smule neutralt opvaskemiddel.
2. Fjern filteret (hvis anvendt), og skyl det under rindende vand.
3. Sæt filteret (hvis anvendt) tilbage, fyld beholderen med frisk vand og sæt den på igen;
4. (kun til modeller med kalkfilter) Lad 100 ml vand løbe ud.

11.7 Rengøring af kaffestudser

1. Rengør jævnligt kaffestudserne (A17) med en svamp eller en klud (fig. 26A).
2. Kontrollér, at hullerne i kaffestudsen ikke er tilstoppede. Fjern eventuelle kaffeaflejringer med en tandstik (fig. 26B).

11.8 Rengøring af kaffepulvertragten

Kontrollér jævnligt (ca. en gang om måneden), at kaffepulvertragten (A5) ikke er tilstoppet. Hvis det er nødvendigt, fjernes kaffeaflejringer med en pensel (brug det medfølgende udstyr (D5), hvis det følger med din model).

11.9 Rengøring af bryggeenheden

Bryggeenheden (A9) skal gøres rent mindst en gang om måneden.

Pas på!

Bryggeenheden må ikke tages ud, når kaffemaskinen er tændt.

1. Kontrollér, at kaffemaskinen er blevet slukket korrekt ("5. Slukning af apparatet").
2. Tag vandbeholderen (A11) ud.
3. Åbn lugen til bryggeenheden (A8-fig. 27) på højre side af kaffemaskinen
4. Tryk de to røde udløserknapper indad, og træk samtidigt bryggeenheden udad (fig. 28).
5. Læg bryggeenheden i blød i vand i ca. 5 minutter, og skyl den derefter under hanen.

Pas på!

SKYL KUN MED VAND

INGEN RENGØRINGSMIDLER – INGEN OPVASKEMASKINE
Rengør bryggeenheden uden brug af rengøringsmidler, da de vil kunne beskadige den.

6. Ved hjælp af en pensel (brug det medfølgende udstyr (D5) hvis det følger med din model), fjerner du eventuelle kafferester fra bryggeenhedens leje, som ses fra bryggeenhedens luge.
7. Efter rengøringen sættes bryggeenheden på plads ved at indsætte den i holderen og trykke på PUSH, til der høres et klik (fig. 29).

Bemærk!

Hvis det er svært at indsætte bryggeenheden, skal den (inden den indsættes) trykkes lidt sammen ved at trykke på de to håndtag (fig. 30).

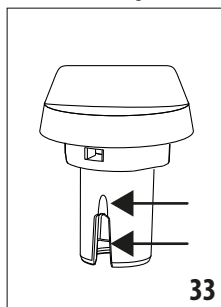
8. Når den er indsat, skal det sikres, at de to farvede knapper er slået ud igen (fig. 31).
9. Luk lugen til bryggeenheden.
10. Indsæt vandbeholderen.

11.10 Rengøring af mælkebeholder

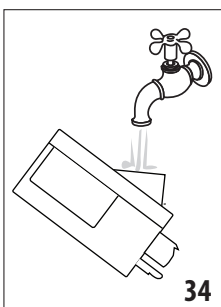
Rengør mælkebeholderen (E) efter hver tilberedning med mælk, som beskrevet nedenfor:

1. Tag låget ud (E2).
2. Træk mælkeudløbets rør (E5) og opsugningsrøret (E4) ud.
3. Drej skumregulatoren (E1) mod urets retning frem til positionen "INSERT" (fig. 32) og træk den opad.

4. Beholderen og alle dele kan tåle maskinopvask, hvis de placeres i opvaskemaskinens øverste kurv. Hvis man ikke har en opvaskemaskine, skal man vaske op i hånden som angivet i note i slutningen af afsnittet.



Vær særligt omhyggelig med at fjerne rester af mælk fra fordybningen og rillen under knappen (fig. 33): Rillen kan evt. skrubes med en tandstikker.



5. Skyl skumregulatorens leje indvendigt under rindende vand (fig. 34).
6. Kontrollér også at mælkeopsugnings- og udledningsrørene ikke er tilstoppede af mælkerester.
7. Sæt drejeknappen på igen ved at placere den ud for "INSERT", og sæt også mælkeudlednings- og mælkeopsugningsrøret på igen.
8. Sæt låget tilbage på mælkebeholderen.

Bemærk: vaskes i hånden

Vask i opvaskemaskinen sikrer perfekt hygiejne for alle komponenter i mælkebeholderen: i tilfælde af håndvask, vask alle komponenter i mælkebeholderen grundigt med varmt vand og sænk dem ned i en skål varmt vand og lad dem stå i ca. 30 minutter, før man fortsætter som angivet i punkt 5.

11.11 Rengøring af varmtvands-/dampdysen

Rengør dysen (A18) efter hver tilberedning af mælkedrikke. Brug en svamp til at fjerne mælkerester fra tætningerne (fig. 22).

12. AFKALKNING

Advarsel!

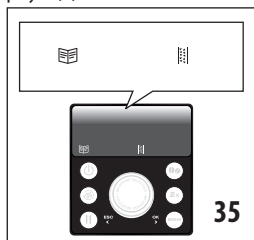
- Læs instruktionerne og etiketten på afkalkningsmidlets pakning, inden du afkalker maskinen.
- Vi anbefaler, at du kun bruger De'Longhi afkalkningsmiddel. Brugen af uegnede afkalkningsmidler samt ureg-




mæssig afkalkning, kan medføre, at der opstår fejl, som ikke dækkes af fabrikantens garanti.



- Afkalkningsmidlet kan beskadige sarte overflader. Hvis produktet, ved et uheld, hældes ud, skal man straks tørre det op.

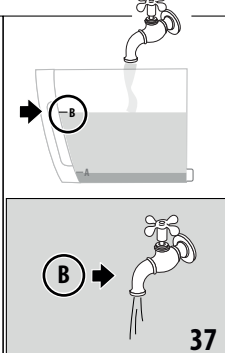
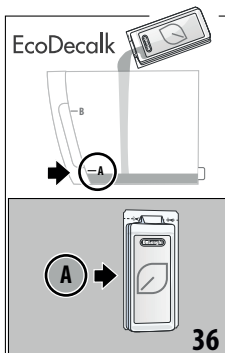
Sådan afkalker du	
Afkalkningsmiddel	De'Longhi afkalkningsmiddel
Beholder	Anbefalet kapacitet: 1,8
Tid	~45min

Afkalk apparatet når kontrollampen  (B15) tænder på displayet (B).



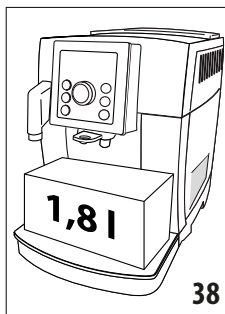
1. Tænd for kaffemaskinen, og vent til den er klar til brug.
2. Tryk på knappen  (C5) indtil kontrollamperne angivet i fig. 35 tænder: kontrollamperne  (B22) og  (B21) blinker.

3. Tryk på knappen **BREW** (C6) for at bekræfte. (Tryk på knappen , ud for  for at annullere).
4. Tøm vandbeholderen (A11) fuldstændigt og fjern kalkfilteret (D4) (hvis til stede).



5. Hæld afkalkningsmiddel (D3) i vandbeholderen op til niveau A (svarende til en pakke på 100 ml), som er trykt på beholderens side (fig. 36). Hæld derefter vand (en liter) på op til niveau B (fig. 37) og sæt vandbeholderen på plads igen.




Placér en tom beholder med en kapacitet på mindst 1,8 liter under kaffeudløbet (A17) og under vandudløbet (D6) (fig. 38).

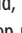
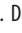




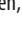




Advarsel! Fare for skoldning

Der kommer varmt vand, som indeholder syre, ud af kaffe- og vandudløbene. Pas på ikke at komme i kontakt med opløsningen med afkalkningsmidlet.

6. Tryk på knappen **BREW** for at bekræfte indsætningen af afkalkningsopløsningen
Afkalkningsprogrammet starter. Afkalkningsvæsken udlødes både fra maskinens kaffeudløb og fra vandudløbet. Afkalkningsprogrammet udfører automatisk en række skylninger med mellemrum, for at fjerne kalkaflejringer inde i kaffemaskinen.

Efter ca. 25 minutter, afbryder maskinen afkalkningen, og kontrollamperne  (B17),  (B16) og  (B14) tænder.

7. Apparatet er nu klar til en skyllecyklus med rent vand. Tøm beholderen, som blev anvendt til at opsamle afkalkningsvæsken, og tag vandbeholderen ud, tøm den, og skyl den under rindende vand. Fyld den op med rent vand til MAX-niveauet, og sæt den tilbage i maskinen. Kontrollampen  tænder.
8. Sæt den tomme beholder tilbage for at opsamle afkalkningsvæsken under kaffeudløbet og varmvandsudløbet (fig. 38).
9. Tryk på knappen  for at starte skylningen. Det varme vand løber ud af udløbet.
10. Når vandbeholderen er tom tænder kontrollamperne ,  og .
11. Tag vandbeholderen af, sæt filteret tilbage (hvis det er fjernet), fyld den med rent vand op til MAX-niveauet, og sæt vandbeholderen på maskinen igen. Kontrollampen  tænder.
12. Sæt den tomme beholder tilbage under varmtvandsudløbet for at opsamle skyllevandet. Tryk på knappen : apparatet genoptager skylningen, men kun fra varmtvandsudløbet.
13. Efter afslutning tænder kontrollampen . Tryk på knappen  og fyld vandbeholderen op.
Afkalkningen er nu slut.

Bemærk!

- Hvis afkalkningscyklussen ikke afsluttes korrekt (f.eks. pga. strømafbrydelse), anbefales det at gentage cyklussen.

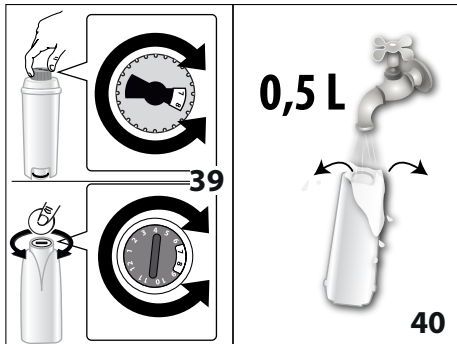
- Når rengøringscyklussen er gennemført, er det normalt, at der er vand i kaffegrumsbeholderen (A15).
- Apparatet kræver en tredje skylning, hvis vandbeholderen ikke er fyldt helt op til niveauet MAX: dette er for at sikre, at der ikke er afkalkningsopløsning i de indre kredsløb. Husk at tømme drypbakken før skylning startes.

13. KALKFILTER (D4 - *HVIS ANVENDT)

Nogle modeller er udstyret med et kalkfilter (C4). Hvis din model ikke er forsynet med filter, anbefaler vi, at du køber det hos et autoriseret De'Longhi servicecenter.

For en korrekt brug af filteret skal du følge disse anvisninger.

13.1 Installation af filteret

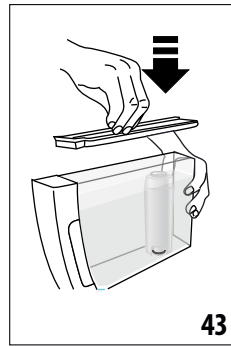
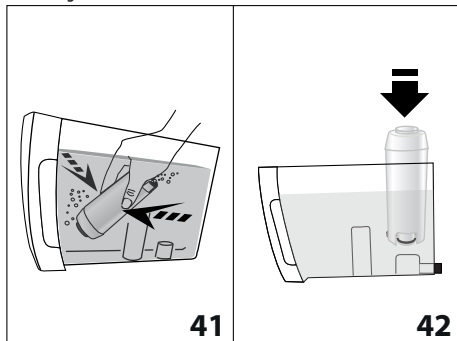


1. Tag filteret (D4) ud af pakken.
2. Drej datoskiven (fig. 39) indtil de næste 2 anvendelsesmåneders vises.

Bemærk

Filteret har en holdbarhed på to måneder, hvis maskinen anvendes normalt, mens holdbarheden højst er 3 uger, hvis maskinen står ubenyttet hen med filteret installeret.

3. Filteret aktiveres ved at lade vand fra vandhanen løbe ned i filterets hul som vist på fig. 40, så vandet løber ud af åbningerne i siden i mere end ét minut;



4. Tag beholderen (A11) ud af maskinen og fyld den med vand. Kom filteret i vandtanken, og dyp det fuldstændigt i ca. 10 sekunder, mens det holdes lidt skråt, så luftboblerne slipper ud (fig. 41).
5. Sæt filteret i sit sæde og tryk det i bund (fig. 42)
6. Luk låget på beholderen (A10), og sæt den tilbage på maskinen (fig. 43).

8. Placér en beholder (på mindst 500 ml) under varmtvandsudløbet.
9. Udlød mindst 500ml vand (se "9.1 Udløbning af varmt vand").

Advarsel!

Filteret har en holdbarhed på to måneder, hvis maskinen anvendes normalt, mens holdbarheden højst er 3 uger, hvis maskinen forbliver ubenyttet med filteret installeret.

14. TEKNISKE SPECIFIKATIONER

Spænding:	220-240 V ~ 50/60 Hz maks. 10A
Strømforbrug:	1450W
Tryk:	1,5 MPa (15 bar)
Maks. kapacitet vandbeholder:	1,8 l
Dimensioner LxDxH:	240x430x350 mm
Ledningslængde:	1750 mm
Vægt:	9,7 kg
Maks. kapacitet bønnebeholder:	250 g maks.

De'Longhi forbeholder sig ret til, når som helst, at ændre de tekniske og æstetiske egenskaber, samtidig med at produkternes funktionalitet og kvalitet opretholdes.

14.1 Råd til Energisparefunktionen

- Fjern beholderen (E) og andet udstyr for at reducere energiforbruget efter udløbning af en eller flere drikke.
- Udfør en afkalkningscyclus når maskinen anmoder om det.

15. FEJLFINDING

Herunder nævnes nogle mulige fejlfunktioner. Hvis problemet fortsætter, skal du rette henvendelse til et Teknisk servicecenter.

PROBLEM	MULIG ÅRSAG	AFHJÆLPNING
Kaffen er ikke varm.	Kopperne er ikke blevet forvarmede.	Opvarm kopperne ved at skylle dem med varmt vand (bemærk: du kan bruge varmtvandsfunktionen).
	Apparatets indvendige kredsløb er afkølet, fordi der er gået 2/3 minutter siden sidste brygning af den sidste kaffe.	Opvarm de indvendige kredsløb med en skylning, inden der laves kaffe ("7.4 Sådan får du en varmere kaffe")
Kaffen er tynd eller for lidt cremet.	Kaffen er malet for groft.	Drej reguleringsknappen (A1) et hak mod tallet 1 mod urets retning, mens kaffemøllen er i gang (fig. 10). Fortsæt med et hak ad gangen, til en tilfredsstillende brygning opnås. Virkningen er først mærkbar efter tilberedning af 2 kopper kaffe ("7.3 Justering af kaffekværnen")
	Kaffen er ikke egnet.	Anvend kaffe til espressomaskine.
Kaffen løber for langsomt eller dråbevis ud.	Kaffen er malet for fint.	Drej justeringsknappen (A1) et hak mod nummer 7 i urets retning, mens kaffemøllen er i gang (fig. 10). Fortsæt med et hak ad gangen, til en tilfredsstillende brygning opnås. Virkningen er først mærkbar efter tilberedning af 2 kopper kaffe (se afsn. "7.3 Justering af kaffekværnen")
Der kommer ikke kaffe ud af en eller begge udløb på kaffestudsen.	Kaffestudserne (A17) er tilstoppede.	Rengør udløbene med en tandstikker (fig. 26B)
Der kommer ikke mælk ud af mælkeudløbet	Mælkebeholderens låg (E2) er snavset	Rengør låget som beskrevet i afsn. "8.4 Rengøring af mælkebeholderen efter brug"
Mælken har store bobler eller kommer ud i sprøjt fra udledningsrøret, eller den er ikke tilstrækkeligt opskummet	Mælkebeholderens låg (E2) er snavset	Rengør låget som beskrevet i afsn. "8.4 Rengøring af mælkebeholderen efter brug"
	Mælken er ikke tilstrækkelig kold, eller det er ikke letmælk.	Anvend køleskabskold (cirka 5 °C) skummetmælk eller letmælk. Hvis resultatet endnu ikke er som ønsket, kan du forsøge med et andet mærke mælk.
	Skumregulatoren (E1) er forkert indstillet.	Regulér som anvist i afsn. "8.2 Regulering af skummængden"
	Mælkebeholderens låg (E2) eller skumregulatoren (E1) på mælkebeholderen er snavset	Rengør omhyggeligt låget og regulatoren som beskrevet i afsnittet "11.10 Rengøring af mælkebeholder"
Maskinen tænder ikke	Stikket er ikke indsat i stikkontakten.	Sæt stikket i stikkontakten.
Apparatet slukker	Apparatet slukker automatisk efter 30 minutters inaktivitet	
Bryggeenheden kan ikke tages ud	Slukningen af maskinen er ikke blevet udført korrekt	Sluk ved at trykke på knappen  (C1) ("5. Slukning af apparatet")

16. KONTROLLAMPERNES BETYDNING

KONTROLLAMPE	MULIG ÅRSAG	AFHJÆLPNING
	Apparatet varmer op eller køler af.	Vent
	Kaffegrumsbeholderen (A15) er fuld.	Tøm kaffegrumsbeholderen og drypbakken (A12), rengør dem, og sæt dem på plads igen. Vigtigt: Når man tager drypbakken ud, skal kaffegrumsbeholderen altid tømmes, også selvom den kun er lidt fyldt. Gør man ikke det, kan det ske, at beholderen fyldes hurtigere end beregnet, og kaffemaskinen blokeres.
	Kaffegrumsbeholderen er ikke blevet indsat efter rengøringen (A15).	Træk drypbakken (A12) ud, og indsæt kaffegrumsbeholderen.
	Kaffegrumsbeholderen er ikke indsat korrekt.	Kontrollér, at kaffegrumsbeholderen er sat korrekt i.
	Utilstrækkelig mængde vand i beholderen (A11)	Fyld vandbeholderen op og/eller sæt den rigtigt i, tryk den helt i bund.
	Vandbeholderen er ikke sat i (A11)	Sæt vandbeholderen i.
	Der er ikke flere kaffebønner.	Fyld kaffebønnebeholderen (A2)
	Angiver, at du skal afkaffe kaffemaskinen.	Det er nødvendigt snarest muligt at udføre afkalkningsprogrammet, som beskrevet i kap. "12. Afkalkning"
	Mælkebeholderen (E) er ikke sat i eller er ikke sat rigtigt i.	Sæt mælkebeholderen helt i bund.
	Der er netop blevet udledt mælk, og det er derfor nødvendigt at gøre rørene inde i mælkebeholderen (E) rent.	Drej skumregulatoren (E1) til CLEAN. (fig. 21)
	Skumregulatoren (E1) er i positionen CLEAN	Drej drejeknappen i position
	Vandudløbet (D6) er ikke eller forkert indsat.	Sæt varmtvandsudløbet helt i bund.
	Varmtvandsudløbet (D6) skal isættes i stedet for mælkebeholderen (E)	Sæt varmtvandsudløbet på.
	Generel alarm	Ret henvendelse til et servicecenter.



