



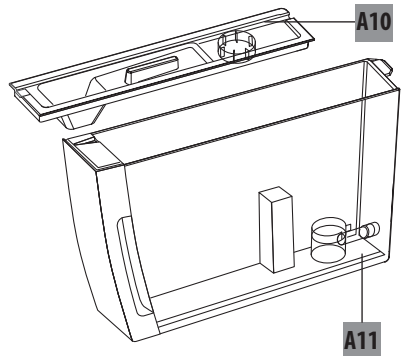
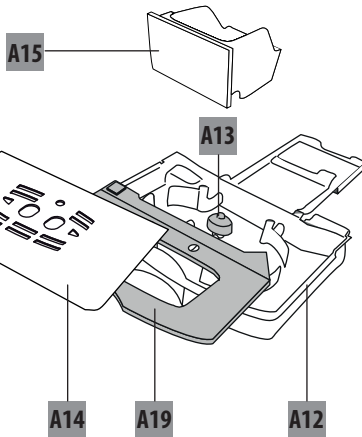
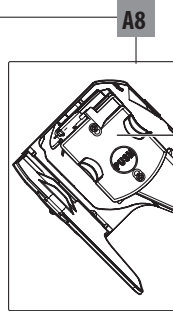
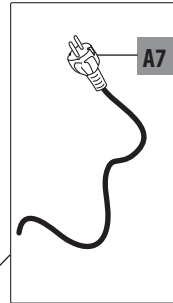
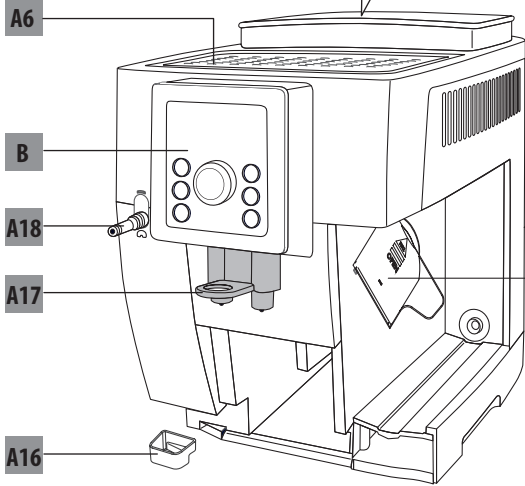
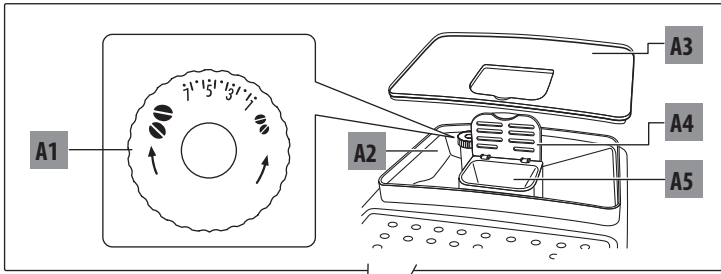
ECAM23.26X

KAFFEMASKIN
Instruksjoner for bruk

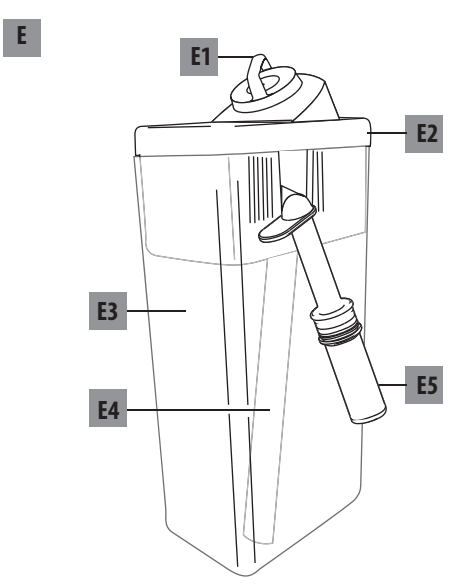
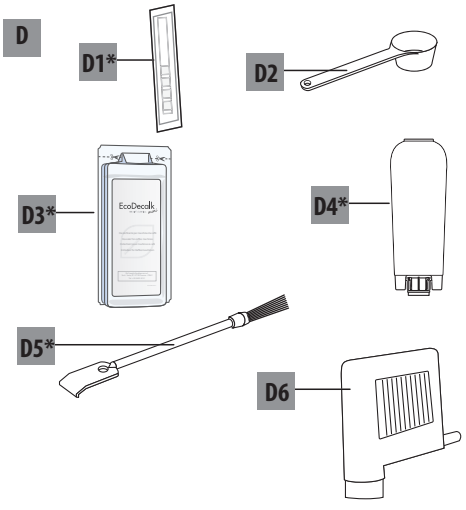
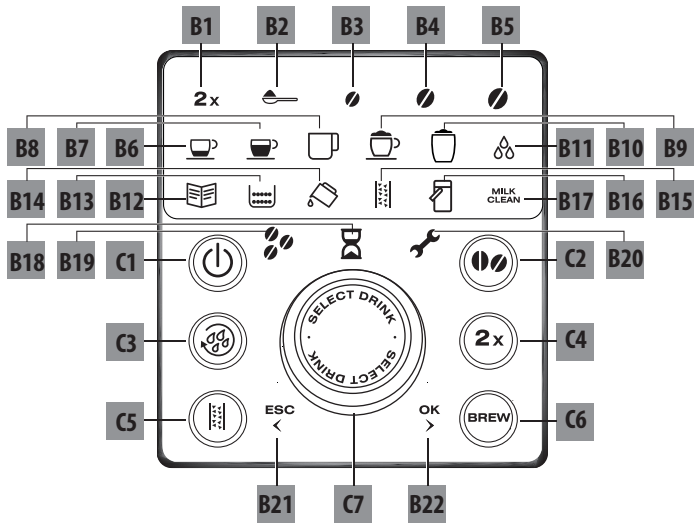


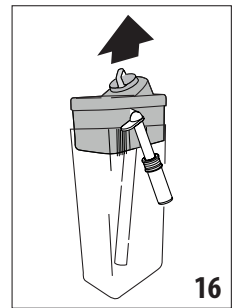
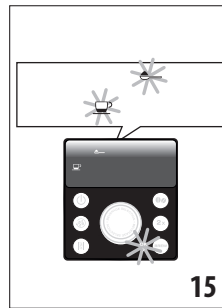
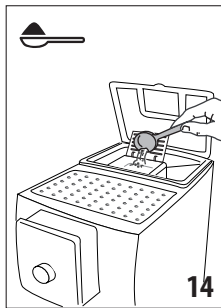
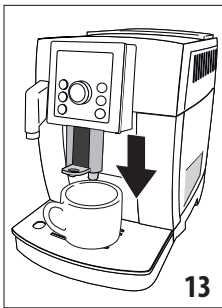
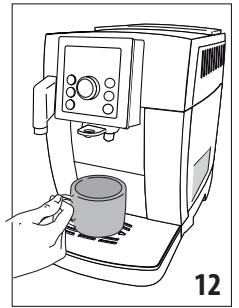
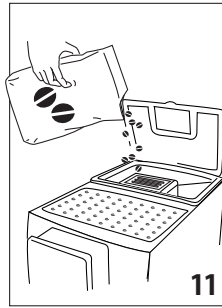
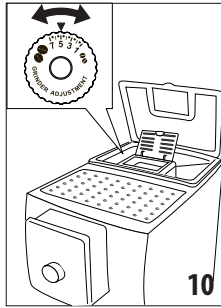
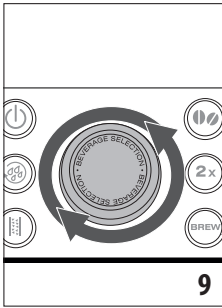
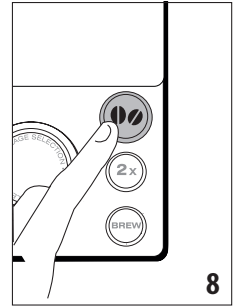
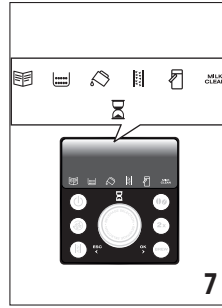
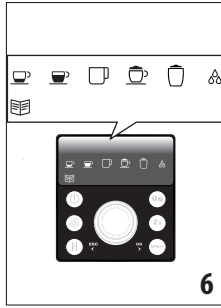
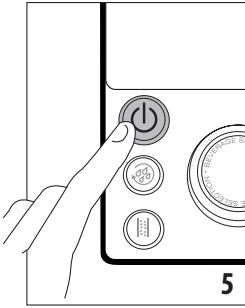
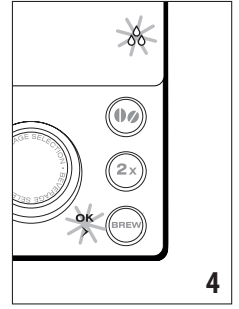
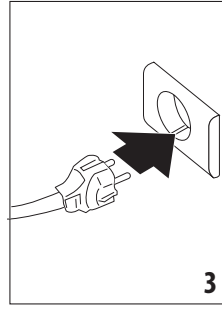
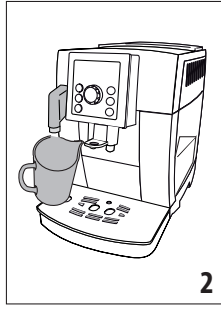
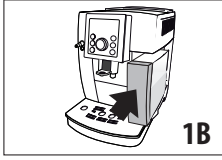
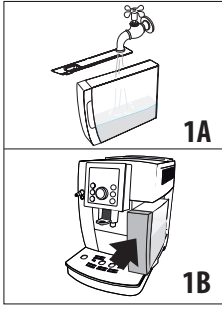
DeLonghi

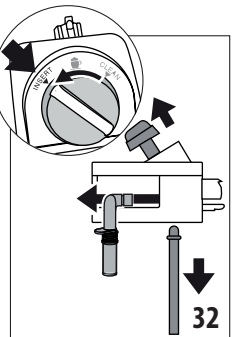
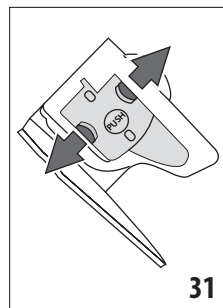
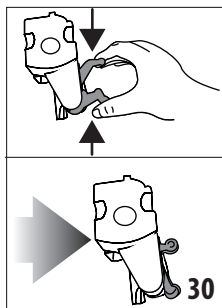
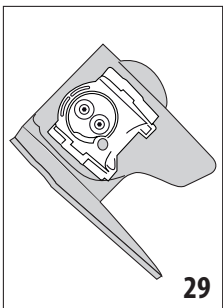
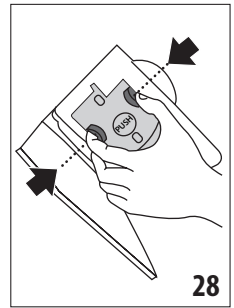
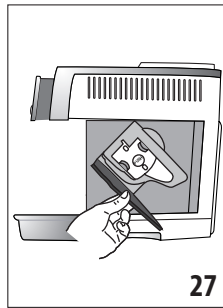
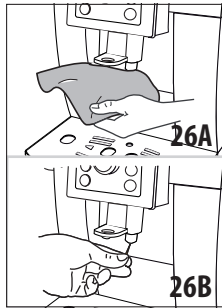
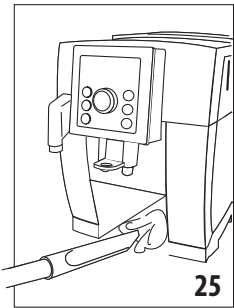
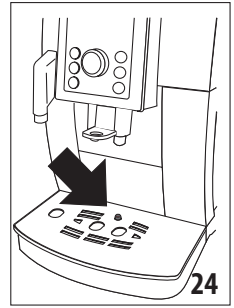
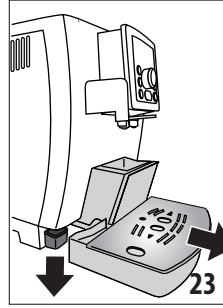
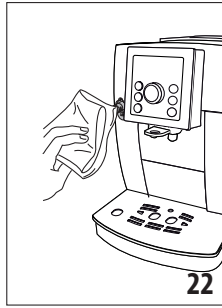
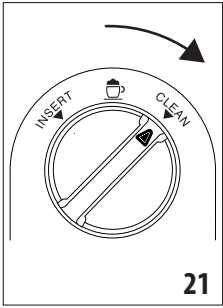
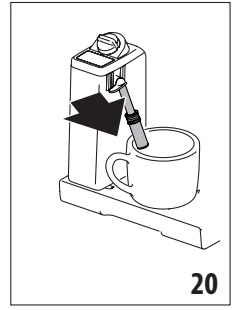
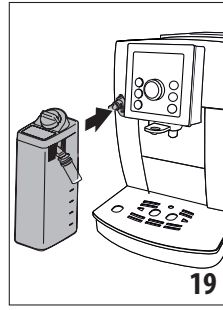
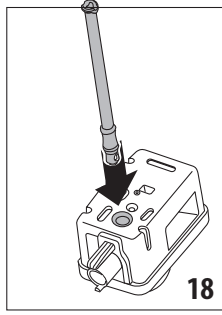
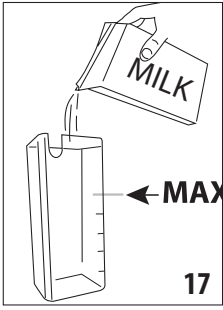
A



B C







INNHOLDSFORTEGNELSE

| | |
|---|-----------|
| 1. INNLEDNING | 7 |
| 1.1 Bokstaver i parentes..... | 7 |
| 1.2 Problemer og reparasjoner..... | 7 |
| 2. BESKRIVELSE..... | 7 |
| 2.1 Beskrivelse av apparatet | 7 |
| 2.2 Beskrivelse av varsellamper | 7 |
| 2.3 Beskrivelse av kontrollpanel..... | 7 |
| 2.4 Beskrivelse av tilbehør | 7 |
| 2.5 Beskrivelse av melkebeholder | 7 |
| 3. FØRSTE GANGS OPPSTART AV APPARATET ... | 8 |
| 4. SLÅ PÅ APPARATET..... | 8 |
| 5. SLÅ AV APPARATET..... | 8 |
| 6. PROGRAMMERING AV VANNETS HARDHETSGRAD | 8 |
| 6.1 Måling av vannets hardhet..... | 8 |
| 6.2 Innstilling av vannets hardhet..... | 9 |
| 6.3 Standardverdier (reset) | 9 |
| 7. TILBEREDELSE AV KAFFE | 9 |
| 7.1 Valg av kaffesmak | 9 |
| 7.2 Valg av kaffemengde i koppen | 9 |
| 7.3 Justering av kaffekvernen | 9 |
| 7.4 Anbefalinger for en varmere kaffe..... | 9 |
| 7.5 Tilberedelse av kaffe ved bruk av kaffebønner. | 10 |
| 7.6 Tilberedelse av kaffe ved bruk av kaffepulver.. | 10 |
| 8. TILBEREDELSE AV MELKEDRIKKER | 10 |
| 8.1 Fyll opp melkebeholderen og sett den på plass | 10 |
| 8.2 Regulering av mengde melkeskum | 11 |
| 8.3 Automatisk tilberedelse av drikker med melk | 11 |
| 8.4 Rengjøring av melkebeholder etter hver bruk | 11 |
| 9. TILBEREDELSE AV VARMT VANN | 11 |
| 9.1 Uttak av varmtvann..... | 11 |
| 10. PROGRAMMERING AV KOPPEMENGDER FOR SAMTLIGE DRIKKER | 11 |
| 11. RENGJØRING | 11 |
| 11.1 Rengjøring av maskinen..... | 11 |
| 11.2 Rengjøring av innvendig krets på maskinen | 12 |
| 11.3 Rengjøring av beholderen for kaffegrut | 12 |
| 11.4 Rengjøring av dryppeskålen og kondensopsamleren..... | 12 |
| 11.5 Innvendig rengjøring av maskinen..... | 12 |
| 11.6 Rengjøring av vannbeholderen | 12 |
| 11.7 Rengjøring av kaffedysene | 12 |
| 11.8 Rengjøring av påfyllingstrakt for forhåndsmalt kaffe..... | 13 |
| 11.9 Rengjøring av bryggeenhet..... | 13 |
| 11.10 Rengjøring av melkebeholderen | 13 |
| 11.11 Rengjøring av dyse for varmt vann / damp.. | 13 |
| 12. AVKALKING | 13 |
| 13. AVHERDINGSFILTER (D4 - HVIS MONTERT). 14 | |
| 13.1 Installasjon av filteret..... | 15 |
| 14. TEKNISKE EGENSKAPER..... | 15 |
| 14.1 Anbefalinger for å spare energi | 15 |
| 15. PROBLEMLØSNING..... | 16 |
| 16. BESKRIVELSE AV VARSELLAMPER | 17 |

1. INNLEDNING

1.1 Bokstaver i parentes

Bokstaver i parentes viser til oversikten som er gjengitt i beskrivelsen av apparatet (s. 2-3).

1.2 Problemer og reparasjoner

Dersom problemer oppstår må man prøve å løse disse ved å følge anvisningene som gjengis i kapittel "15. Problemløsning" og "16. Beskrivelse av varsellamper".

Dersom det skulle vise seg at dette ikke fungerer, eller for eventuelt andre forklaringer, anbefales det å kontakte kundeservice på nummeret som er gjengitt i det vedlagte skrevet "Kundeservice".

Dersom landet du bor i ikke finnes i dette skrevet henvises det til nummeret som oppgis i garantierklæringen. For eventuelle reparasjoner henvises det til De'Longhi Teknisk Assistanse. Adressene er gjengitt i garantisertifikatet som er vedlagt maskinen.

2. BESKRIVELSE

2.1 Beskrivelse av apparatet

(s. 2 - A)

- A1. Reguleringsbryter for malegrad
- A2. Kaffebønnebeholder
- A3. Løkk på kaffebønnebeholder
- A4. Løkk til trakt for forhåndsmalt kaffe
- A5. Påfyllingstrakt for forhåndsmalt kaffe
- A6. Koppehylle
- A7. Strømkabel
- A8. Luke på bryggeenhet
- A9. Bryggeenhet
- A10. Løkk vannbeholder
- A11. Vannbeholder
- A12. Dryppeskål
- A13. Nivåindikator for dryppeskål
- A14. Koppebrett
- A15. Beholder for kaffegrut
- A16. Kondensopsamlere
- A17. Kaffeuttak (kan reguleres i høyden)
- A18. Dyse varmtvann og damp
- A19. Rist til dryppeskål

2.2 Beskrivelse av varsellamper

(s. 3 - B)

For en forklaring av varsellampene henvises det til "Beskrivelse av varsellamper"

- B1. **2x**: dobbel dose" valgt
- B2. ☞: forhåndsmalt kaffefunksjon
- B3. ○: mild smak

- B4. ○: normal smak
- B5. ●: sterk smak
- B6. ☕: "Espresso"
- B7. ☕: "Stor Espresso"
- B8. ☕: "Long"
- B9. ☕: "Cappuccino"
- B10. ☕: "Varm melk"
- B11. ☕: "Varmt vann"
- B12. ☕: "Se bruksanvisning"
- B13. ☕: Tent: "Tøm grutbeholder"
Blinkende: "Sett inn grutbeholder"
- B14. ☕: Tent: "Fyll vanntank"
Blinkende: "Sett inn vanntank"
- B15. ☕: "Avkalkning nødvendig"
- B16. ☕: "Sett inn melkebeholder"
- B17. ☕: "Rengjør skumregulator"
- B18. ☕: "Vennligst vent"
- B19. ☕: "Fyll bønnebeholder"
- B20. ☕: "Generell alarm"
- B21. ☕: "Forlat menyen"
- B22. ☕: "Bekreft"

2.3 Beskrivelse av kontrollpanel

(s. 3 - C)

- C1. Tast ⏻ : Slår av og på (standby) apparatet
- C2. Tast ○: for å velge smak
- C3. Tast ☕: For å foreta en manuell skylling
- C4. Tast **2x**: For å velge dobbel mengde (kun Espresso og stor Espresso).
- C5. Tast ☕: For å foreta avkalking
- C6. Tast **ON/OFF**: For å starte uttak
- C7. Betjeningsbryter "drikkevalg"

2.4 Beskrivelse av tilbehør

(s. 3 - E)

- D1. Reagensstrimmel (*på utvalgte modeller)
- D2. Måleskje for forhåndsmalt kaffe
- D3. Avkalkingsmiddel (*på utvalgte modeller)
- D4. Avherdingsfilter (*på utvalgte modeller)
- D5. Rengjøringsbørste (* på utvalgte modeller)
- D6. Varmtvannsuttak

2.5 Beskrivelse av melkebeholder

(s. 3 - E)

- E1. Reguleringsbryter for skum og CLEAN-funksjon
- E2. Løkk melkebeholder
- E3. Melkebeholder
- E4. Melkeinnsugsrør
- E5. Rør for uttak av melkeskum (regulerbar)

3. FØRSTE GANGS OPPSTART AV APPARATET

NB!

- Første gang apparatet brukes må alt tilleggsutstyr som kommer i kontakt med vann eller melk skylles i varmt vann.
- Vannkretsen er tom når maskinen tas i bruk, og kan derfor være støyete. Denne ulyden vil forsvinne etterhvert som kretsen fylles opp.
- Eventuelle kafferester som finnes i kvernen kan tilskrives funksjonstestene som foretas på maskinene før de lanseres på markedet, og er bevis på den dype omtanken vi har for våre produkter.

Gjør som følger:

1. Trekk ut vanntanken (A11). Fyll den til MAX-nivå med friskt vann (fig. 1A) og sett deretter selve tanken (fig. 1B) tilbake på plass.
2. Kontroller at varmtvannstanken (D6) er satt inn på dysen (A18) og sett deretter en beholder (fig. 2) med minstekapasitet på 100ml under dysen.
3. Koble apparatet til strømmettet (fig. 3).
4. Lampene $\delta\delta$ (B11) og $\overset{OK}{\Sigma}$ (B22) (fig. 4) tennes.
5. Trykk på tasten BREW (C6). Apparateret skiller ut vann fra uttaket og slår seg deretter av automatisk.
6. Apparateret slår seg av.
7. Kaffemaskinen er nå klar for vanlig bruk.

NB!

- Første gang maskinen brukes må man tilberede 4-5 kopper kaffe eller cappuccino før man begynner å oppnå tilfredsstillende resultater.
- For å oppnå en kaffe av høyere kvalitet, og for at maskinen skal fungere enda bedre, anbefales det å installere et avherdingsfilter (C4) ved å følge retningslinjene i kapittel "13. Avherdingsfilter (D4 - hvis montert)". Hvis deres modell ikke er utstyrt med filter kan disse bestilles ved å kontakte De'Longhi teknisk assistanse.

4. SLÅ PÅ APPARATET

NB!

- Hver gang man slår på apparatet vil det automatisk utføre en syklus med forhåndsoppvarming og skylling som ikke kan avbrytes. Apparateret er klart til bruk etter at denne syklusen er gjennomført.
- Når maskinen slås av eller på anbefales det å samle opp skyllevannet i en beholder, for slik å unngå at dryppeskålen må tømmes ofte.

Under skylling vil det komme ut litt varmt vann fra tutene på kaffeuttaket (A17) som vil samles opp i dryppeskålen (A12) i underkant.

Man må være forsiktig så man ikke kommer i kontakt med vannspruten.

- For å slå på apparatet trykker man på tasten \cup (C1) (fig. 5). B18 (B18) Blinker for å varsle om at apparatet varmes opp og utfører en automatisk skylling (på denne måten vil apparatet, i tillegg til å varme opp kjelen, fylle de innvendige rørkretsene med varmt vann slik at disse også varmes opp).

Apparatet er klart til bruk når hovedsiden vises.

5. SLÅ AV APPARATET

Apparatet slår seg av automatisk etter 30 minutters inaktivitet. Hver gang man slår av apparatet vil en automatisk skylling gjennomføres dersom det har blitt tilberedt kaffe.

Fare for forbrenninger!

Under skylling vil det komme ut litt varmt vann fra tutene på kaffeuttaket (A17). Man må være forsiktig så man ikke kommer i kontakt med vannspruten

For å slå av apparatet (standby) trykker man på tasten \cup (C1) (fig. 5). Apparateret foretar en skylling og slår seg deretter av.

NB:

- Når maskinen slås av eller på anbefales det å samle opp skyllevannet i en beholder, for slik å unngå at dryppeskålen må tømmes ofte.
- Hvis apparatet ikke skal brukes over en lengre tidsperiode anbefales det å koble det fra strømmen

OBS!

Man må aldri trekke ut strømkabelen uten at apparatet er blitt slått av med tasten \cup (standby).

6. PROGRAMMERING AV VANNETS HARDHETSGRAD

Lampen B15 (B15) (avkalking) vil tennes etter en forhåndsinnstilt funksjonstid som avhenger av vannets hardhetsgrad.

Maskinen er forhåndsinnstilt fra fabrikk til hardhetsnivå 4.





Det er mulig å stille inn maskinen etter hvor hardt vannet man bruker faktisk er, og på denne måten endrer man frekvensen for hvor ofte denne meldingen vises.









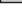






6.1 Måling av vannets hardhet



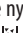
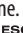
1. Noen modeller er utstyrt med reagensstrimmel (C1) vedlagt instruksjoner på engelsk. Hvis deres modell ikke har denne bes man henvende seg til et servicesenter for å kjøpe den.
2. Dypp strimmelen ned i et glass vann i cirka ett sekund.
3. Ta strimmelen ut av vannet og rist lett på den. Etter ett minutt vil det vises 1, 2, 3 eller 4 rødfargede firkanter,

avhengig av vannets hardhetsgrad. Hver firkant tilsvarer 1 nivå..

6.2 Innstilling av vannets hardhet

- Hold inne tasten  (C3) i cirka 6 sekunder mens apparatet er slått på. Lampen  (B15) tennes, og lampene  (B22) og  (B21) blinker.
- Vri betjeningsbryteren (C7) inntil ønsket vannhardhet er blitt valgt.

| Vri betjeningsbryter | Valgt nivå | Samsvar med reagensstrimmel |
|--|--|---|
|  | Bløtt vann  |  |
| | Middels hardt vann   |  |
| | Hardt vann    |  |
| | Svært hardt vann     |  |




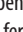
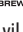
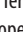

- Trykk på tasten  (C6) for å bekrefte valget. Lampen  (B18) tennes for å vise at apparatet er i ferd med å lagre de nye innstillingene. (For å avbryte trykker man på tasten , svarende til .

Nå er maskinen omprogrammert i henhold til den nye innstillingen for vannets hardhetsgrad.

6.3 Standardverdier (reset)

Denne funksjonen tilbakestiller vannhardheten til standardverdi.

Gjør som følger:


- Hold inn tasten  (C3) i cirka 6 sekunder mens apparatet står på.
- Trykk nok engang på tasten  inntil lampen som vises i fig. 6 tennes. Lampene  (B22) og  (B21) vil blinke.
- Trykk på tasten  (C6) for å bekrefte valget. Lampene som vises i fig. 7 vil blinke for å vise at apparatet er i ferd med å tilbakestilles til standardverdier. (For å avbryte operasjonen trykker man på tasten  (C5), svarende til .

7. TILBEREDELSE AV KAFFE

7.1 Valg av kaffesmak

Maskinen er forhåndsinnstilt av produsenten for å skille ut kaffe med normal smak.




Man kan velge mellom følgende smaker:

|  |  |  |
|--|--|--|
| Mild aroma | Normal aroma | Sterk aroma |

For å endre smak trykker man flere ganger på aromavalgtasten  (C2 - fig. 8) inntil ønsket smak vises i displayet.

7.2 Valg av kaffemengde i koppen

For å velge kaffe vrir man på betjeningsbryteren (C7 - fig. 9) inntil lampen som tilsvarer ønsket mengde tennes.

| Valgt kaffedrikk | Mengde i koppen (ml) | 2 kopper eller dobbel mengde |
|--|----------------------|------------------------------|
|  ESPRESSO | 40 ml | Trykk på 2x |
|  S T O R ESPRESSO | 120 ml | |
|  LONG | 160 ml | -- |

For å tilberede to kopper kaffe eller dobbel kaffemengde trykker man på tasten **2x** (C4). Den tilsvarende lampen tennes.

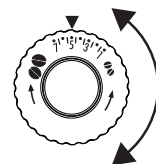
7.3 Justering av kaffekvernen

Kaffekvernen trenger ikke reguleres. Den er allerede blitt forhåndsinnstilt på fabrikken slik at man oppnår en korrekt tilberedelse av kaffedrikken.

Hvis man etter å ha tilberedt de første kaffedrikkene merker at kaffen begynner å bli for tynn og med lite krem/langsom flyt (dråpevis), må man justere malegraden ved hjelp av reguleringsbryteren (A1) (fig. 10).

NB!

Reguleringsbryteren må kun vrís på mens kaffekvernen er i funksjon.



Dersom kaffen kommer ut svært langsomt eller ikke i det hele tatt, må man vri bryteren med klokkerretningen ett hakk mot nummer 7.

For å oppnå et langsommere kaffeuttak og forbedre utseendet på kaffekrem, må man vri bryteren ett hakk mot klokkeretning, mot nummer 1 (ikke mer enn et hakk om gangen ellers kan kaffen komme ut dråpevis).

Effekten av denne endringen vil først merkes etter at man har produsert minst 2 kaffedrikker. Dersom man ikke oppnår ønsket resultat, må man repetere korreksjonsprosedyren beskrevet tidligere.

7.4 Anbefalinger for en varmere kaffe

For å oppnå en varmere kaffe anbefales det:

- Foret en skylling før man tilbereder kaffedrikken, ved å trykke på tasten ☉ (C3). Varmt vann kommer ut av kaffeuttaket (A17) og varmtvannsutttaket (hvis satt inn), og varmer opp de innvendige rørkretsene i apparatet slik at kaffen som tilberedes blir varmere.

Fare for forbrenning! Varmt vann vil også komme ut fra varmtvannsutttaket hvis dette er blitt satt inn.

- Varm opp koppene med varmt vann (bruk varmtvannsfunksjonen, se kapittel "9. Tilberedelse av varmt vann").

7.5 Tilberedelse av kaffe ved bruk av kaffebønner

OBS!

Ikke bruk kaffebønner med sukker eller glasur da disse kan klebe seg fast til kaffekvernen og hindre bruksfunksjonen til kaffemaskinen.

1. Hell kaffebønnene i beholderen (A2) (fig. 11).
2. Sett følgende under kaffeuttaket (A17):
 - 1 kopp dersom man ønsker 1 stk. kaffe (fig. 12).
 - 2 kopper dersom man ønsker 2 stk. kaffe.
3. Senk uttaket slik at det kommer så nære koppen som mulig. Dette vil gi en finere krem (fig. 13).
4. Trykk på tasten **BREW** (C6).
5. Ttilberedelsen starter opp og avbrytes automatisk.

NB!

- Maskinen kan stanses når som helst mens den tilbereder kaffe ved å trykke på tasten **BREW**.
- Hvis man ønsker å øke kaffemengden etter at tilberedelsen er ferdig, kan man holde inne tasten **BREW** (innen 3 sekunder).

Når tilberedelsen er ferdig er apparatet igjen klart til bruk.

NB!

- Når maskinen er i bruk vil noen lamper tennes i kontrollpanelet (B). En forklaring til disse er gjengitt i kapittel "15. Problemløsning".
- For å oppnå en varmere kaffe henvises det til paragrafen "7.4 Anbefalinger for en varmere kaffe".
- Dersom kaffen kommer ut dråpevis eller for fort med lite kremlag, eller hvis den er for kald, henvises det til rådene i kapittel "16. Beskrivelse av varselamper".

7.6 Tilberedelse av kaffe ved bruk av kaffepulver

OBS!

- Man må aldri fylle på forhåndsmalt kaffe når maskinen er slått av, for å unngå at den spres og skitner til maskinen innvendig. Dersom dette skjer kan maskinen skades.

- Ha aldri i mer enn 1 strøken måleskje, ellers kan maskinen bli skitten innvendig, eller trakten kan tilstoppes.

NB:!

Hvis man bruker forhåndsmalt kaffe, kan man kun tilberede en kopp kaffe av gangen.

1. Hold inne tasten ☉ (C2 - fig. 8) inntil lampen ☉ (B2) tennes.
2. Åpne lokket på påfyllingstrakten for malt kaffe (A4).
3. Se til at trakten (A5) ikke er tilstoppet og hell deretter i en strøken måleskje forhåndsmalt kaffe (D2) (fig. 14).
4. Sett en kopp under tutene på kaffeuttaket (A17) (fig. 12).
5. Trykk på tasten **BREW** (C6). Lampene som vises i fig. 15 vil tennes.
6. Trykk på tasten **BREW** for å bekrefte. Tilberedelsen starter og slår seg av automatisk.

8. TILBEREDELSE AV MELKEDRIKKER

NB!

- For å unngå at drikkene tilberedes med lite skum eller store bobler, må man alltid rengjøre melkelokket (E2) som forklart i paragrafene "8.4 Rengjøring av melkebeholder etter hver bruk", "11.10 Rengjøring av melkebeholderen" og "10.11 Rengjøring av varmtvanns-/dampdysse".

8.1 Fyll opp melkebeholderen og sett den på plass


1. Ta av lokket (E2) (fig. 16).
2. Fyll melkebeholderen (E3) med en tilstrekkelig mengde melk. Se til at man ikke overstiger nivået MAX på beholderen (fig. 17). Husk at hvert snitt langs siden av beholderen indikerer omtrent 100 ml melk.

NB!

For å oppnå et skum som er tykkere eller mer homogent må man bruke skummet melk eller lettmeik som holder kjøleskaps-temperatur (cirka 5°C).

3. Se til at melkeinnsugsslangen (E4) er satt godt på plass i sporet under lokket på melkebeholderen (fig. 18).
4. Sett lokket tilbake på melkebeholderen.
5. Ta ut varmtvannsutttaket (C6) fra dysen (A18).
6. Fest beholderen (E) til dysen (E) ved å skyve den helt inn (fig. 19).
7. Sett en tilstrekkelig stor kopp under tutene på kaffeuttaket (A17) og under uttaksrøret for melkeskum (E5). Reguler lengden på uttaksrøret For å bringe røret nærmere koppen må man dra det nedover (fig. 20).
8. Følg anvisningene som er gjengitt herunder for hver spesifikke funksjon.

8.2 Regulering av mengde melkeskum

Se til at skumreguleringsbryteren, som befinner seg på lokket til melkebeholderen, er satt i posisjon .


8.3 Automatisk tilberedelse av drikker med melk

CAPPUCCINO og VARM MELK kan tilberedes automatisk.

Gjør som følger:

1. Fyll melkebeholderen (E) og sett den på plass som forklart i de forrige paragraferne
2. Vri på betjeningsbryteren (C7 - fig. 9) inntil lampen som tilsvare ønsket drikk begynner å lyse.

: "Cappuccino" (B9).

: "Varm melk" (B10).


3. Trykk på tasten **BREW** (C6).
4. Etter noen sekunder vil det komme melkeskum ut av melkeuttaket (E5). Apparatet vil deretter skille ut kaffe automatisk.


NB!

- Dersom man vil avbryte tilberedelsen kan man trykke på tasten **BREW**.
- Ikke la melkebeholderen stå lenge i romtemperatur. Hvis temperaturen øker (5°C ideelt) vil også skummets kvalitet reduseres.

8.4 Rengjøring av melkebeholder etter hver bruk

OBS! Fare for forbrenninger

I forbindelse med rengjøringen av melkebeholderen (E), vil det komme litt varmt vann og damp ut av melkeuttaksrøret (E5). Man må være forsiktig så man ikke kommer i kontakt med vannspruten. Etter hver tilberedelse av en melkedrikk vil lampen  (B17) tennes i displayet (B). Utfør rengjøring for å fjerne melkerester. Dette gjøres på følgende måte:

1. La melkebeholderen bli stående i maskinen (det er ikke nødvendig å tømme melkebeholderen).
2. Sett en kopp eller en annen beholder under uttaket for melkeskum.
3. Vri skumreguleringsbryteren til posisjon "CLEAN" (E1 - fig. 21).
4. Rengjøringens starter opp og avbrytes automatisk.
5. Sett skumreguleringsbryteren tilbake til .
6. Ta ut melkebeholderen og rengjør alltid dampdysen (A18) med en svamp (fig. 22).

NB!


- Hvis man ønsker å tilberede flere kopper med melkedrikker burde rengjøring utføres etter den siste koppen.
- Melkebeholderen kan oppbevares i kjøleskap.

9. TILBEREDELSE AV VARMT VANN

OBS! Fare for brannskader.

Ikke etterlat maskinen uten oppsyn når den skiller ut varmt vann. Utløpstuten varmes opp under bryggingen og man må derfor bare ta tak i håndtaket.

9.1 Uttak av varmtvann

1. Kontroller at varmtvannsuttaget (D6) er blitt riktig festet (fig. 2).
2. Plasser en beholder under dysen (nærmest mulig for å unngå sprutene).
3. Vri på valgbryteren (C7- fig. 9) inntil lampen  (B11) tennes.
4. Trykk på knappen **BREW** (C6).
5. Maskinen skiller ut varmtvann og avbryter deretter tilberedelsen automatisk.
For å avbryte varmtvannsuttaget manuelt trykker man nok engang på tasten **BREW**.

10. PROGRAMMERING AV KOPPEMENGDER FOR SAMTLIGE DRIKKER

Apparatet er blitt programmert slik at den skiller ut en forhåndsinnstilt mengde. Ønsker man å endre denne mengden gjør man som følger:

1. Sett en kopp på koppebrettet (A14). Se til at koppen er egnet for den drikken som skal programmeres.
2. Vri på betjeningsbryteren (C7- fig. 9) inntil lampen som viser til drikken som skal programmeres begynner å lyse.
3. Hold tasten **BREW** (C6) inne for å starte uttaket.
4. Når lampen som viser til den valgte drikken begynner å blinke hurtig, kan man slippe opp tasten **BREW**.
5. Når ønsket mengde er nådd trykker man nok engang på tasten **BREW**. Tilberedelsen avbrytes.

Maskinen er nå omprogrammert i henhold til de nye mengdene for kaffe og melk.

NB!

- For melkebaserte drikker er det mulig å programmere både melke- og kaffemengde.
- Når drikken er ferdig vil lampen blinke noen sekunder for å bekrefte at apparatet er i ferd med å lagre de nye innstillingene. Apparatet er nå klart til bruk.

11. RENSGJØRING

11.1 Rengjøring av maskinen

Følgende deler på maskinen må rengjøres regelmessig:

- innvendig krets på maskin
- grutbeholder (A15)
- dryppeskålen (A12) risten på dryppeskålen (A19) og kondensopsamlern (A16)


- vanntank (A10)
- dyse på kaffeuttak (A14)
- påfyllingstrakt for forhåndsmalt kaffe (A6)
- bryggeenhet (A12), som finnes bak serviceluku (A11)
- melkebeholder (D)
- dyse for varmtvann/damp (A13)

OBS!

- Når maskinen rengjøres må det ikke anvendes løsemiddel, grove vaskemidler eller alkohol. Med de automatiske maskinene fra De'Longhi trenger man ikke bruke kjemiske tilsetninger i forbindelse med rengjøring av maskinen.
- Ingen av delene til apparatet kan vaskes i oppvaskmaskin, bortsett fra melkebeholderen (E).
- Ikke bruk metallgjenstander til å skrape løs avleiringer eller kafferester, dette kan lage riper i overflaten på maskindeler av metall eller plast.

11.2 Rengjøring av innvendig krets på maskinen


Hvis maskinen ikke skal brukes på 3/4 dager anbefales det å slå på maskinen og utføre følgende:

- 2/3 skyllinger ved å trykke på tasten  (C3)
- skille ut varmt vann ("9.1 Uttak av varmtvann").

NB!

- Etter at denne funksjonen er blitt utført er det helt normalt hvis det kommer litt vann i grubeholderen (A15).

11.3 Rengjøring av beholderen for kaffegrut

Når lampen  (B13) tennes må man tømme og rengjøre grubeholderen.

Inntil man rengjør grubeholderen kan ikke maskinen lage kaffe. Apparatet signaliserer de ganger man må tømme beholderen, også hvis den ikke er full. Meldingen vil komme opp for hver 72. time (hvis disse 72 timene skal gjelde må aldri maskinen slås av ved hjelp av hovedbryteren, noe som vil nullstille tellingen).

OBS! Fare for forbrenninger

Hvis man tilbereder flere Cappuccino etter hverandre vil koppebrettet (A14) i metall bli varmt. Vent til dette brettet avkjøles før det berøres. Ta alltid tak i den fremre delen.

For å utføre rengjøring (med maskinen slått på):

- Trekk ut dryppeskålen (A12) (fig. 23). Tøm og rengjør den.
- Tøm og rengjør grubeholderen nøye og sørg for å fjerne alle rester som kan ha lagt seg på bunnen. Hvis børsten (D5) medfølger deres maskin er denne utstyrt med en spatel som er egnet til dette formål.
- Kontroller kondensopsamlere (A16) (rødfarget) og tøm den hvis den er full.

OBS!

Når man tar ut dryppeskålen må man tømme grubeholderen samtidig, selv om denne ikke er full.

Dersom dette ikke gjøres kan det hende at grubeholderen fylles opp de neste gangene man lager kaffe, noe som kan føre til at maskinen tilstoppes.

11.4 Rengjøring av dryppeskålen og kondensopsamlere

OBS!

Dryppeskålen (A12) er utstyrt med flottør (A13) (rødfarget) som angir vannivået (fig. 24). Før denne flottøren begynner å stikke ut fra koppebrettet (A14), må man tømme skålen og rengjøre den. Hvis ikke kan det føre til at vannet renner over kanten og skader maskinen, benken den står på, eller området rundt.

For å ta ut dryppeskålen:

1. Trekk ut dryppeskålen og grubeholderen (A15) (fig. 23).
2. Tøm dryppeskål og grubeholder før du rengjør disse.
3. Kontroller den rødfargede kondensopsamlere (A16) og tøm den hvis den er full.
4. Sett inn dryppeskålen sammen med grubeholderen.

11.5 Innvendig rengjøring av maskinen

Fare for elektriske støt!

Før man tar til med rengjøring av maskinens indre deler, må maskinen slås av (se kapittel "5. Slå av apparatet") og kobles fra strømforsyningen. Man må aldri legge maskinen i vann.

1. Kontroller regelmessig (cirka en gang i måneden) at innsiden av maskinen (synlig når dryppeskålen - A12 tas ut) ikke er skitten. Hvis nødvendig kan kafferester fjernes med børste og svamp (på utvalgte modeller medfølger spesifikt tilleggsutstyr (D5)).
2. Sug opp alle restene med en støvsuger (fig. 25).

11.6 Rengjøring av vannbeholderen

1. Rengjør vanntanken med en fuktig klut og litt skånsomt vaskemiddel cirka en gang i måneden, eller hver gang det byttes avherdingsfilter (D4) (på utvalgte modeller).
2. Fjern filteret (hvis det finnes) og skyll det under rennende vann.
3. Sett filteret (hvis det brukes) på plass, fyll beholderen med friskt vann og sett den på plass igjen.
4. (kun for modeller med vannavherdingsfilter) Skill ut 100 ml vann.

11.7 Rengjøring av kaffedydene

1. Rengjør tutene på kaffeuttaket (A17) regelmessig med en svamp eller en klut (fig. 26A).
2. Kontroller at hullene i kaffeuttaket ikke er blitt tilstoppet. Om nødvendig kan kafferester fjernes med en tannpirker (fig. 26B).

11.8 Rengjøring av påfyllingstrakt for forhåndsmalt kaffe

Kontroller regelmessig (cirka én gang per måned) at trakten for påfylling av forhåndsmalt kaffe (A5) ikke er blitt tilstoppet. Hvis nødvendig kan kafferester fjernes med børste og svamp (på utvalgte modeller medfølger spesifikt tilleggsutstyr (D5)).

11.9 Rengjøring av bryggeenhet

Bryggeenheten (A9) må rengjøres minst en gang i måneden.

OBS!

Bryggeenheten kan ikke trekkes ut når maskinen er slått på.

1. Se til at maskinen er blitt avslått på korrekt måte ("5. Slå av apparatet").
2. Trekk ut vannbeholderen (A11).
3. Åpne luken på bryggeenheten (A8-fig. 27) på den høyre siden.
4. Trykk inn de røde utløstastene og trekk samtidig ut bryggeenheten (fig. 28).
5. Legg bryggeenheten i vann i cirka 5 minutter og skylt den deretter med vann.

OBS!

SKYLL KUN MED VANN

IKKE BRUK VASKEMIDDEL – IKKE BRUK OPPVASKMASKIN

Rengjør bryggeenheten uten å anvende skadelige rengjøringsmidler.

6. Bruk en børste (medfølger som tilleggsutstyr på utvalgte modeller (D5)), til å fjerne kafferester som eventuelt er synlige fra luken på bryggeenheten.
7. Etter rengjøringen må bryggeenheten settes på plass i støtten. Trykk deretter på PUSH inntil det høres et klikk (fig. 29).

NB!

Hvis bryggeenheten er vanskelig å sette inn må den justeres med de to spakene før den settes på plass (fig. 30).

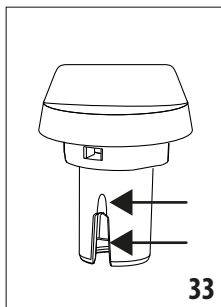
8. Når den er satt på plass, må man forsikre seg om at de to røde tastene har klikket på plass mot utsiden av apparatet (fig. 31).
9. Lukk igjen lokket på bryggeenheten.
10. Sett vannbeholderen på plass.

11.10 Rengjøring av melkebeholderen

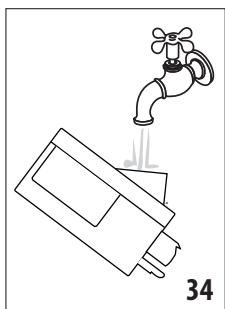
Melkebeholderen (E) må rengjøres etter hver tilberedelse av en melkedrikk, som forklart herunder:

1. Trekk ut lokket (E2).
2. Trekk ut melkeuttaksrøret (E5) og melkeinnsgusslangen (E4).
3. Vri skumreguleringsbryteren (E1) mot klokkeretningen til posisjon "INSERT" (fig. 32) og dra den oppover.

4. Vask alle delene og beholderen i oppvaskmaskin, men bruk alltid den øverste skuffen. Hvis man ikke er i besittelse av oppvaskmaskin kan man rengjøre for hånd ved å følge anvisningene på slutten av denne paragrafen.



Vær særlig oppmerksom på innsnittet og sporet under bryteren (fig. 33) slik at disse ikke inneholder melkerester. Skrap eventuelt dette sporet fritt for melkerester med en tannpirker.



5. Skylt insiden av bryteren for regulering av skum med rennende vann (fig. 34).
 6. Se til at melkeinnsgusslange og melkeuttaksrør ikke er tilstoppet med melkerester.
 7. Sett betjeningsbryteren tilbake på plass i sporet med påskriften "INSERT", sammen med melkeinnsgusslange og melkeuttaksrør.
8. Sett lokket tilbake på melkebeholderen.

NB: vask for hånd

Rengjøring i oppvaskmaskin sikrer en perfekt hygienisering av alle komponentene til melkebeholderen. Hvis komponentene i melkebeholderen skal rengjøres for hånd må de dyppes ned i varmt vann og bli liggende i cirka 30 minutter, før man fortsetter som forklart i punkt 5.

11.11 Rengjøring av dyse for varmt vann / damp

Rengjør alltid dysen (A18) med en svamp etter tilberedelse av melk, og fjern deretter melkerester som har festet seg på tenningene (fig. 22).

12. AVKALKING

OBS!

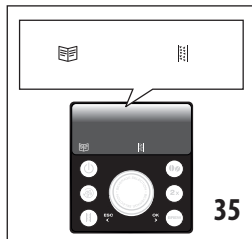
- Før bruk må man lese instruksjonene og merkingen som finnes på pakken med avkalkningsmiddel.
- Det anbefales å bruke avkalkningsmidler utelukkende produsert av De'Longhi. Hvis det anvendes upassende avkalk-




ningsmidler, eller hvis avkalkningen utføres feil, kan dette føre til skader som ikke dekkes av produsentens garanti.

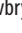

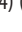
- Avkalkningsmiddelet kan skade ømfintlige overflater. Hvis produktet veltes ved et uhell må man umiddelbart tørke av.

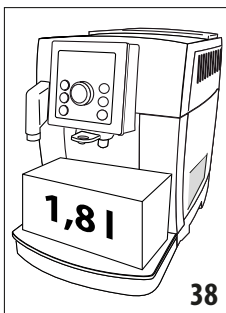
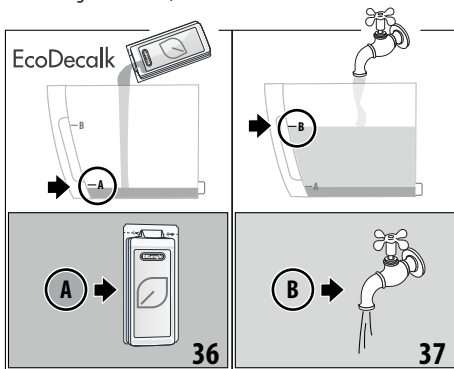
| For å utføre avkalkning | |
|-------------------------|-----------------------------|
| Avkalkningsmiddel | De'Longhi avkalkningsmiddel |
| Beholder | Anbefalt kapasitet: 1,8 |
| Tid | ~45min |

Apparatet må avkalkes når lampen  (B15) tennes i displayet (B).



1. Slå på maskinen og vent til den er klar for bruk.
2. Trykk nok engang på tasten  (C5). Lampene som vises i fig. 35 tennes. Lampene  (B22) og  (B21) vil blinke.

3. Trykk på tasten  (C6) for å bekrefte. (For å avbryte trykker man på tasten , svarende til ).
4. Tøm vanntanken (A11) og fjern avherdingsfilter (D4) (på utvalgte modeller).





5. Hell avkalkningsmiddel (D3) i vannbeholderen til nivå A (tilsvarende en pakke med 100ml middel) som er markert på siden av beholderen (fig. 36). Tilsett deretter vann (1 liter) opp til nivå B (fig. 37) og sett vannbeholderen tilbake på plass.

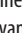






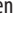

Sett en beholder med kapasitet på minst 1,8 liter under kaffeuttaket (A17) og vannuttaket (D6) (fig. 38).

OBS! Fare for forbrenninger

Kaffeuttaket og varmtvannsutttaket vil skille ut varmt vann som inneholder syre. Vær forsiktig slik at du ikke kommer i kontakt med denne væsken.

6. Trykk på tasten  for å bekrefte at det er blitt tilsatt avkalkningsmiddel
Avkalkningsprogrammet starter opp. Avkalkningsmiddel kommer ut av kaffeuttaket og utfører automatisk en serie skylleoperasjoner for å fjerne restene av kalk som befinner seg inne i kaffemaskinen.

Etter cirka 25 minutter vil apparatet avbryte avkalkningen og lampene ,  og  vil tennes.

7. Apparatet kan nå skylles med friskt vann. Tøm ut beholderen som ble brukt til å samle opp avkalkningsmiddelet, trekk ut og tøm vanntanken før den skylles i rennende vann. Fyll deretter opp til MAX-nivå med friskt vann og sett vanntanken tilbake i maskinen. Lampen  tennes.
 8. Sett den tomme beholderen for avkalkningsmiddel under kaffeuttaket og varmtvannsutttaket (fig. 38).
 9. Trykk på tasten  for å starte skyllingen. Varmt vann kommer ut fra uttakene.
 10. Når vanntanken er tom vil lampene ,  og  tennes.
 11. Ta vanntanken ut, sett filteret tilbake på plass (hvis tatt ut), fyll tanken til MAX-nivået med friskt vann og sett den tilbake i maskinen. Lampen  vil tennes.
 12. Sett den tomme beholderen som ble brukt til å samle opp skyllevann under varmtvannsutttaket. Trykk på tasten : Apparatet gjenopptar skyllingen fra varmtvannsutttaket.
 13. Til slutt vil lampen  tennes. Trykk på tasten  og fyll opp vanntanken.
- Avkalkningen er nå fullført.

NB!

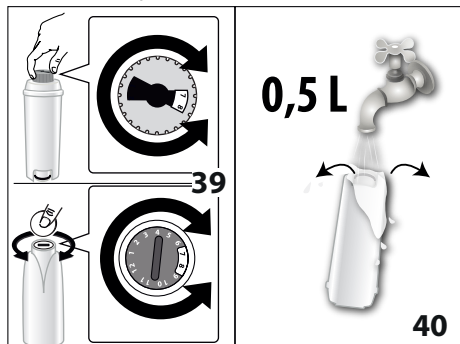
- Hvis avkalkningen ikke avsluttes korrekt (f.eks manglende strøm), anbefales det å gjenta syklusen.
- Etter at denne avkalkningen er blitt utført vil det komme litt vann i beholderen for kaffegrut (A15).
- Apparatet må skylles en tredje gang hvis vannbeholderen ikke er blitt fylt opp til max-nivå. Dette for å kunne garantere at det ikke finnes rester av avkalkningsmiddel i apparatets innvendige rørkrets. Før man starter skyllingen må dryppeskålen tømmes.

13. AVHERDINGSFILTER (D4 - HVIS MONTERT)

Noen modeller er utstyrt med avherdingsfilter (C4). Vi anbefaler at du kjøper dette hos et autorisert De'Longhi Servicesenter.

For en korrekt bruk av filteret følges instruksjonene som gjengis under.

13.1 Installasjon av filteret

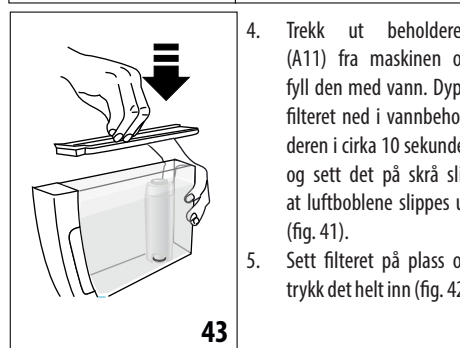
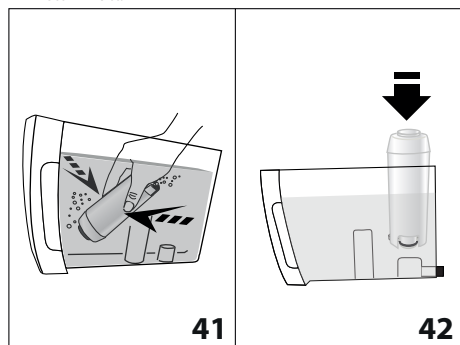


1. Ta ut filteret (D4) fra pakken.
2. Vri tidsindikatoren (se fig. 39) slik at de neste 2 måneders bruk vises.

NB!

Filteret varer i 2 måneder hvis apparatet blir brukt regelmessig. Hvis maskinen står ubrukt med filteret satt i, varer det i maksimalt 3 uker.

3. For å aktivere filteret må det skylles i rennende vann som vist i fig. 40, inntil vannet renner ut av sidesporene i over ett minutt.



4. Trekk ut beholderen (A11) fra maskinen og fyll den med vann. Dypp filteret ned i vannbeholderen i cirka 10 sekunder og sett det på skrå slik at luftboblene slippes ut (fig. 41).
5. Sett filteret på plass og trykk det helt inn (fig. 42)

6. Sett på lokket (A10) på beholderen og sett den tilbake i maskinen (fig. 43).
7. Sett en beholder med kapasitet på minst 500ml under uttaket for varmt vann
8. Skill ut 500ml vann (se "9.1 Uttak av varmtvann").

OBS!

filteret varer i 2 måneder hvis apparatet blir brukt regelmessig. Hvis maskinen står ubrukt med filteret satt i, varer det i maksimalt 3 uker.

14. TEKNISKE EGENSKAPER

| | |
|-------------------------------|------------------------------|
| Spenning: | 220-240 V~ 50/60 Hz max 10 A |
| Avgitt effekt: | 1450W |
| Trykk: | 1,5 MPa (15 bar) |
| Max. kapasitet vannbeholder: | 1,8 l |
| Dimensjoner LxDxH: | 240x430x350 mm |
| Lengde på strømledning: | 1750 mm |
| Vekt: 9,7 kg | |
| Max. kapasitet bønnebeholder: | 250 g max. |


De'Longhi forbeholder seg retten til å endre produktenes tekniske og estetiske egenskaper på et hvilket som helst tidspunkt, uten at dette har effekt på produktenes funksjonalitet og kvalitet.

14.1 Anbefalinger for å spare energi

- For å redusere energiforbruket etter tilberedelse av en eller flere drikker kan man fjerne beholderen (E) eller tilleggsutstyrene.
- Ved behov vil maskinen varsle brukeren om at den må avkalkes.

15. PROBLEMLØSNING

Herunder er det gjengitt noen mulige feilfunksjoner. Hvis problemet ikke kan løses på vanlig måte må man kontakte et servicesenter.

| PROBLEM | MULIG ÅRSAK | LØSNING |
|---|---|---|
| Kaffen er ikke varm. | Koppene er ikke blitt forhåndsvarmet. | Varm opp koppene ved å skylle dem i varmt vann (NB: Man kan anvende varmtvannsfunksjonen). |
| | De innvendige kretsene i apparatet er blitt avkjølt, det har gått 2/3 minutter siden forrige kaffe ble tilberedt. | Før man tilbereder kaffe må de innvendige rørkretsene varmes opp med en skylleoperasjon ("7.4 Anbefalinger for en varmere kaffe") |
| Kaffen er ikke fylldig og har lite krem. | Kaffen er for grovmalt. | Vri reguleringsbryteren for malegrad (A1) ett hakk mot klokkeretningen (mot nummer 1) mens kaffekvernen er i funksjon (fig. 10). Fortsett å vri bryteren ett hakk om gangen inntil man oppnår ønsket kaffeuttak. Effekten vil først bli synlig etter at kaffedrikker er blitt tilberedt ("7.3 Justering av kaffekvernen") |
| | Kaffetyper er ikke egnet. | Bruk en kaffeblending som er egnet for espressomaskiner. |
| Kaffen renner for langsomt ut, eller den drypper. | Kaffen er for finmalt. | Vri bryteren som regulerer malegraden (A1) ett hakk med klokkeretningen (mot nummer 7) mens kaffekvernen kjører (fig. 10). Vri den ett hakk av gangen til ønsket resultat er oppnådd. Man ser resultater etter uttak av 2 kaffe (se par. "7.3 Justering av kaffekvernen") |
| Kaffen kommer ikke ut hverken av den ene eller andre dysen på kaffeuttaket. | Tutene i kaffeuttaket (A17) er tette. | Rengjør dysene med en tannstikke (fig. 26B) |
| Melken kommer ikke ut av røret | Lokket (E2) på melkebeholderen er skittent. | Rengjør lokket på melkebeholderen som beskrevet i par. "8.4 Rengjøring av melkebeholder etter hver bruk" |
| Melken har store bobler, melken spruter ut fra dysene, eller melken inneholder lite skum. | Lokket (E2) på melkebeholderen er skittent. | Rengjør lokket på melkebeholderen som beskrevet i par. "8.4 Rengjøring av melkebeholder etter hver bruk" |
| | Melken er ikke kald nok, eller det er ikke lettmeik. | Bruk lettmeik eller skummet melk som holder kjøleskaptemperatur (cirka 5°C). Dersom resultatet fremdeles ikke er tilfredsstillende anbefales det å bytte melketype. |
| | Håndtaket for regulering av skum (E1) er stilt inn feil. | Utfør regulering i henhold til anvisningene i par. "8.2 Regulering av mengde melkeskum" |
| | Lokket (E2) eller reguleringsbryteren for skum (E1) på melkebeholder er skitne. | Rengjør lokket og bryteren på melkebeholderen som forklart i par. "11.10 Rengjøring av melkebeholderen" |
| Apparatet vil ikke slå seg på | Støpset er ikke korrekt satt i. | Sett støpset på plass i kontakten. |
| Apparatet slår seg av | Apparatet slår seg av automatisk etter 30 minutters inaktivitet. | |
| Bryggeenheten kan ikke trekkes ut | Man har ikke slått av på riktig måte | Slå av maskinen ved å trykke på tasten  (C1) ("5. Slå av apparatet") |

16. BESKRIVELSE AV VARSELLAMPER

| LAMPE | MULIG ÅRSAK | LØSNING |
|-------|---|---|
| | Apparatet varmes opp eller kjøles ned. | Vent |
| | Grutbeholderen (A15) er full. | Tøm grutbeholderen og dryppeskålen (A12), foreta rengjøring og sett dem begge tilbake på plass. Viktig: Når man drar ut dryppeskålen er det viktig at grutbeholderen også tømmes samtidig, selv om denne ikke er full. Dersom dette ikke gjøres kan det hende at grutbeholderen fylles opp de neste gangene man lager kaffe, noe som kan føre til at maskinen tetter seg. |
| | Etter rengjøring er ikke bryggeenheten (A15) blitt satt inn igjen. | Trekk ut dryppeskålen (A12) og sett inn grutbeholderen. |
| | Grutbeholderen er ikke blitt korrekt satt i. | Kontroller at grutbeholderen er blitt korrekt satt inn. |
| | Ikke tilstrekkelig med vann i tanken (A11) | Fyll vanntanken og/eller sett den korrekt på plass ved å skyve den helt inn. |
| | Vanntanken er ikke satt inn (A11) | Sett inn vanntanken. |
| | Det er tomt for kaffebønner. | Fyll opp kaffebønnebeholderen (A2) |
| | Angir at maskinen må avkalkes. | Man må starte avkalkingsprogrammet som er beskrevet i kap. "12. Avkalking". |
| | Melkebeholderen (D) er ikke satt i, eller den er blitt satt i feil. | Sett melkebeholderen helt inn. |
| | Det er blitt produsert melk og derfor nødvendig med rengjøring av de innvendige kretsene i melkebeholderen (E). | Sett reguleringsbryteren (E1) til posisjon CLEAN. (fig. 21) |
| | Skumreguleringsbryteren (E1) befinner seg i posisjon CLEAN | Vri reguleringsbryteren i posisjon |
| | Vannuttaket (D6) mangler eller er ikke korrekt satt i. | Sett vannuttaket helt inn. |
| | Man må sette inn varmtvannsutttaket (D6) før melkebeholderen (E) settes på plass. | Trykk varmtvannsutttaket helt inn. |



| LAMPE | MULIG ÅRSAK | LØSNING |
|-------|--|--|
| | Generell alarm | Ta kontakt med et servicesenter. |
| | Bryggeenheten (A9) er ikke korrekt satt inn etter rengjøring. | Sett i bryggeenheten som forklart i par. "11.9 Rengjøring av bryggeenhet" |
| | Kaffen er for finmalt og kaffen renner ut for langsomt eller ikke i det hele tatt. | Gjenta tilberedelsen, men vri reguleringsbryteren for malegrad (A1) (fig. 10) ett hakk med klokkeretningen (mot nummer 7) mens kaffekvernen er i funksjon. Hvis man etter å ha tilberedt 2 stk. kaffe fortsatt merker at flyten er for langsom, kan man gjenta operasjonen og vri reguleringsbryteren enda et hakk (se par. "7.3 Justering av kaffekvernen"). Hvis problemet vedvarer må man kontrollere at vanntanken er korrekt satt inn. |
| | Hvis apparatet er utstyrt med avherdingsfilter (D4) må eventuelle luftbobler i kretsen fjernes. Luftbobler kan blokkere flyten i kaffeuttaket. | Sett i varmtvannsutttaket og la det renne ut vann inntil flyten er normal. (Se "9.1 Uttak av varmtvann"). |
| | Funksjonen "forhåndsmalt kaffe" er blitt valgt, men det er ikke blitt fylt på forhåndsmalt kaffe i traktet. | Hell forhåndsmalt kaffe i traktet (A5). |
| | Traktet er tett. | Rengjør traktet ("11.8 Rengjøring av påfyllingstrakt for forhåndsmalt kaffe"). |
| | Det har blitt brukt for mye kaffe. | Velg en mildere kaffesmak, eller reduser mengden forhåndsmalt kaffe og gjenta tilberedelsen. |
| | Vannkretsen er tom. Varmtvannsutttaket (D6) må settes inn. | Sett inn varmtvannsutttaket. |
| | Vannkretsen er tom. | Trykk på OK (C6) og la det renne ut vann fra utttaket (D6) inntil flyten er normal. Hvis problemet vedvarer må man kontrollere at vanntanken er blitt korrekt satt inn. |