
ECAM29X.5Y

MAGNIFICA — EVO —

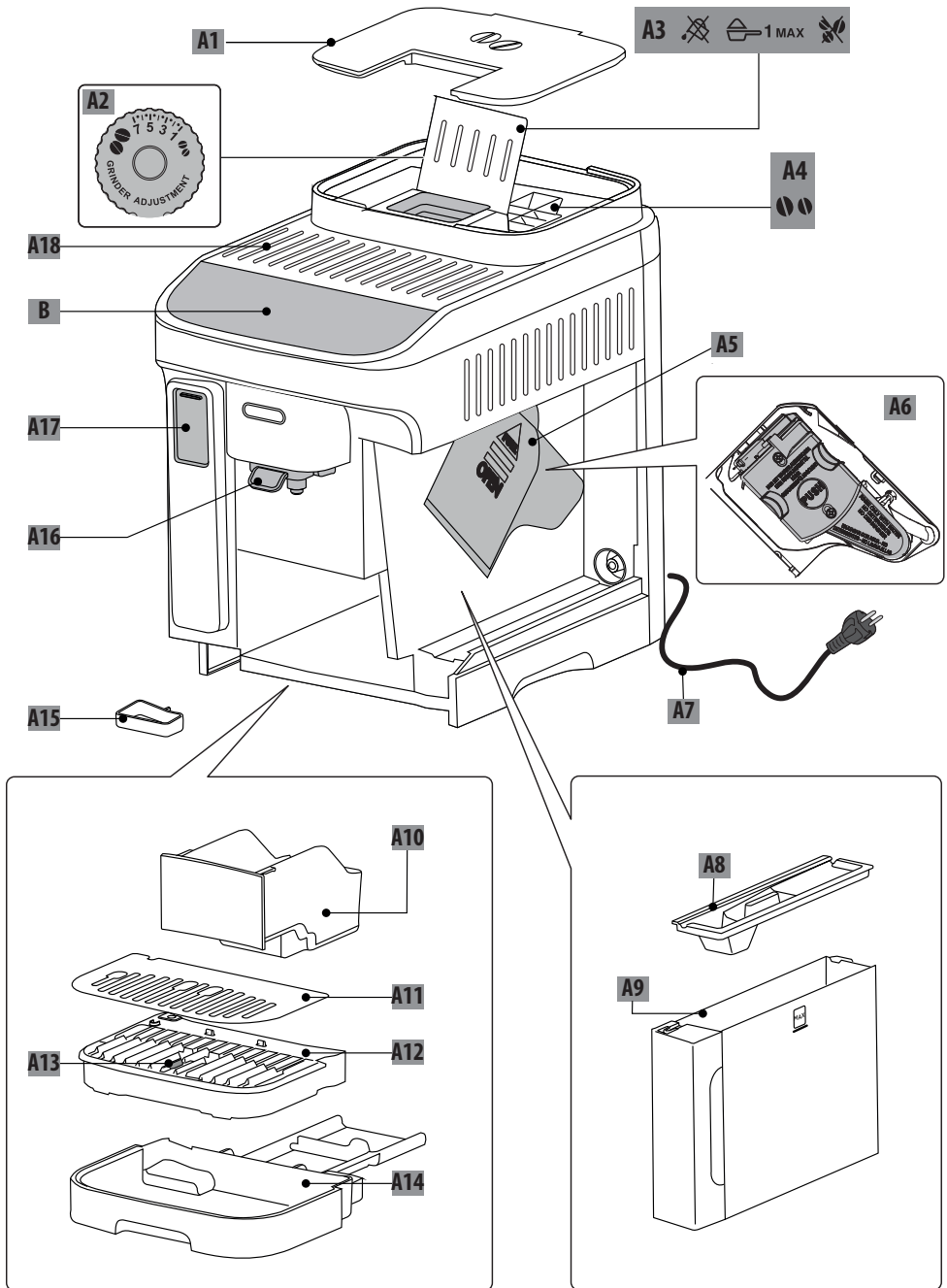
APARAT ZA KAVU

Upute za uporabu

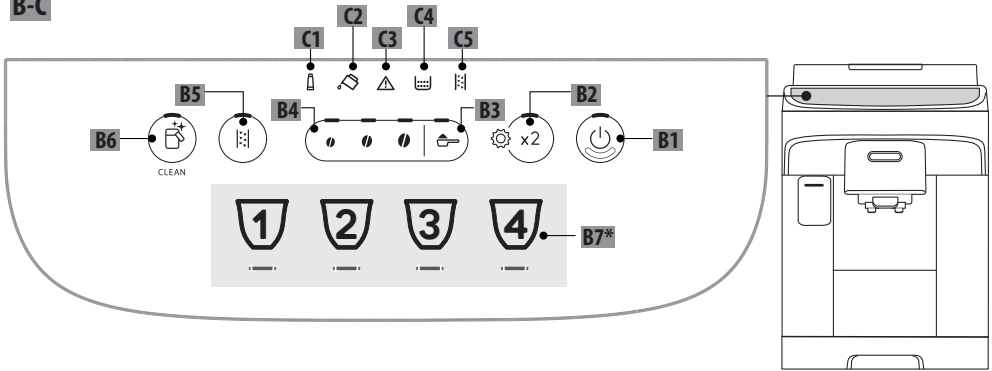


DeLonghi

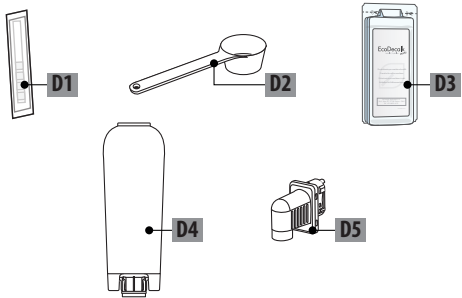
A



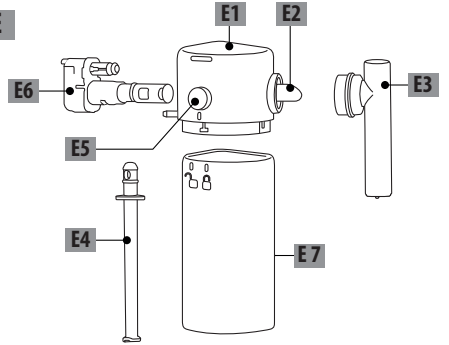
B-C



D*



E



50°C	×	×	×	✓	✓
	✓	✓	✓	✓	✓

SADRŽAJ





1. UVOD	5
1.1 Slova u zagradama	5
1.2 Rješavanje problema i popravke.....	5
2. OPIS	5
2.1 Opis aparata - A.....	5
2.2 Opis upravljačke ploče - B.....	5
2.3 Opis pokazatelja - C.....	5
2.4 Opis dodatnog pribora - D*	5
2.5 Opis vrča za mlijeko - E.....	5
3. PRVO POKRETANJE APARATA	5
3.1 Pripremite vrč za mlijeko (E) za upotrebu	6
4. FILTAR ZA OMEKŠAVANJE VODE.....	7
4.1 Zamjena filtra.....	8
4.2 Uklanjanje filtra	8
5. MJERENJE TVRDOĆE VODE	8
6. UKLJUČIVANJE APARATA	8
7. ISKLJUČIVANJE	8
8. ISPORUKA NAPITAKA NA BAZI KAVE.....	9
8.1 Priprema kave upotrebom kave u zrnju	9
8.2 Priprema 2 šalice kave	9
8.3 Priprema kave upotrebom mljevene kave	9
8.4 Općenite upute za pripremu napitaka od kave	9
8.5 Promjena intenziteta kave	10
8.6 Rinsin	10
8.7 Savjeti za topliju kavu	10
8.8 Podešavanje mlina za kavu	10
8.9 Prilagodba količine u šalici.....	10
9. PRIPREMA NAPITAKA S MLIJEKOM.....	10
9.1 Koje mlijeko koristiti?	10
9.2 Koliko mlijeka uliti?	11
9.3 Napunite i pričvrstite vrč za mlijeko	11
9.4 Izbor jačine kave ili upotreba mljevene kave	12
9.5 Ispuštanje napitaka od mlijeka	12
9.6 Čišćenje vrča za mlijeko nakon svake upotrebe	12
9.7 Prilagodba količine u šalici	12
10. ISPORUKA VRUĆE VODE.....	12
10.1 Prilagodite količinu vruće vode.....	13
11. SAVJETI ZA UŠTEDU ENERGIJE.....	13
12. IZBORNİK POSTAVKI	13
12.1 Reset na tvorničke postavke.....	16
14. TEMELJNO ČIŠĆENJE VRČA ZA MLIJEKO....	18
15. ČIŠĆENJE INFUZERA	18
16. UKLANJANJE KAMENCA	19
17. ZNAČENJE POKAZATELJA	21
18. RJEŠAVANJE PROBLEMA	23
19. TEHNIČKI PODACI.....	24

Prije uporabe uređaja uvijek pročitajte sigurno-sna upozorenja.

1. UVOD

Odvojite nekoliko trenutaka za čitanje ovih uputa za uporabu. Tako ćete izbjeći opasne situacije ili oštećenja aparata.

LED i lampice na ploči vašeg uređaja pomoći će vam u ispravnoj interakciji s uređajem:

	Isključen	--
	Uključen	Dostupna funkcija
	Treperenje	Funkcija u tijeku
	Brzo treperenje	Uređaj zahtijeva intervenciju korisnika

Ova se simbologija također koristi u Quick Guide priloženom uz proizvod.

1.1 Slova u zagradama

Slova u zagradama odgovaraju opisu uređaja (stranica 2-3).

1.2 Rješavanje problema i popravke

U slučaju problema, najprije ih pokušajte riješiti slijedeći upozorenja u poglavljima "17. Značenje pokazatelja" i "18. Rješavanje problema".

Ako se pokažu neučinkovitima ili za daljnja pojašnjenja, preporučljivo je konzultirati korisničku podršku na brojeve navedene na web stranici www.delonghi.com.

Za bilo kakve popravke obratite se samo tehničkoj podršci tvrtke De'Longhi. Adrese se mogu pronaći na web stranici www.delonghi.com.

2. OPIS

2.1 Opis aparata - A

- A1. Poklopac spremnika zrna
- A2. Ručicu za podešavanje mlina za kavu
- A3. Lijevak mljevene kave
- A4. Spremnik zrna kave
- A5. Vrata infuzera
- A6. Uklonjivi infuzer
- A7. Kabel za napajanje
- A8. Poklopac spremnika za vodu
- A9. Spremnik za vodu
- A10. Spremnik taloga kave

- A11. Ladica za držanje šalica
- A12. Rešetka sabirnice
- A13. Pokazatelj razine vode u sabirnici kapljica
- A14. Sabirnica kapljica
- A15. Posuda za prikupljanje kondenzata
- A16. Izljev kave podesiv po visini
- A17. Vrata za pristup priključku dodatne opreme
- A18. Polica za odlaganje šalica

2.2 Opis upravljačke ploče - B

- B1. Tipka ON/Standby (uključeno/stanje pripravnosti) s integriranim LED diodom
- B2. Tipka X2 s ugrađenim LED diodom (pritisnite 5 sekundi za ulazak u izbornik postavki)
- B3. Tipka za odabir mljevene kave
- B4. Tipke za odabir intenziteta (blaga, srednja, jaka)
- B5. Tipka za odabir uklanjanja kamenca
- B6. Tipka Clean (za čišćenje vrča za mlijeko) s ugrađenim LED diodom (ako se pritisne 5 sekundi, aktivira se ručno ispiranje)
- B7. Tipke za odabir napitaka s ugrađenom LED diodom (* različiti napitci prema vrsti i broju, ovisno o modelu)

2.3 Opis pokazatelja - C

- C1. Pokazatelj istrošenog filtra
- C2. Pokazatelj nedostatak vode
- C3. Pokazatelj općenitog alarma
- C4. Pokazatelj spremnik taloga kave
- C5. Pokazatelj deklifikatora

2.4 Opis dodatnog pribora - D*

(* različiti po vrsti i broju ovisno o modelu)

- D1. Reaktivna traka "test ukupne tvrdoće"
- D2. Mjerica prethodno mljevene kave
- D3. Sredstvo za uklanjanje kamenca
- D4. Filtar za omekšavanje vode
- D5. Isporka vode

2.5 Opis vrča za mlijeko - E

- E1. Poklopac s uređajem za pjenjenje mlijeka
- E2. Priključak cijevi za mlijeko (ne može se ukloniti)
- E3. Cijev za isporuku pjene mlijeka
- E4. Cijev za mlijeko
- E5. Tipke za vađenje vrča/priključka vrča
- E6. Priključak vrča za mlijeko
- E7. Posuda za mlijeko

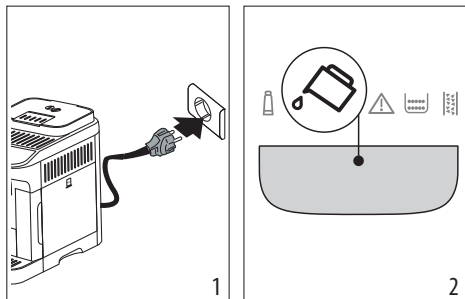
3. PRVO POKRETANJE APARATA

Zabilješka:

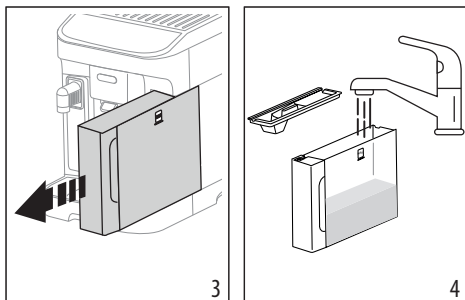
- Prilikom prve uporabe ispirite toplom vodom sav uklonjivi pribor koji je namijenjen za dodir s vodom ili mlijekom.

- Svi tragovi kave na mlinu za kavu nastaju zbog testova funkcioniranja stroja prije nego što se proizvod stavi na tržište i dokaz su pažljive brige o istom.
- Prilikom prve uporabe, krug vode je prazan, tako da uređaj može biti vrlo bučan: buka će se ublažiti kao dolazi do punjenja kruga.
- Za prvo pokretanje, provjerite je li izljev vode (D5) umetnut u stroj.

1. Criključite uređaj na električnu mrežu (sl. 1).

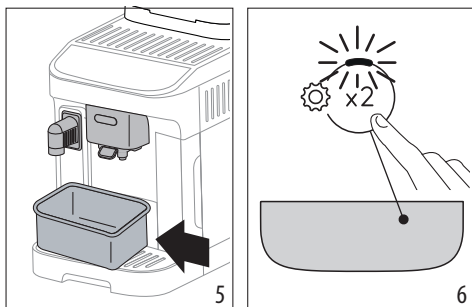


2. Na upravljačkoj ploči (B) se uključuje svjetlo (C2) (sl. 2): izvadite spremnik za vodu (A9) (sl. 3), napunite ga do MAKŠ linije svježom vodom (sl. 4), a zatim ga ponovno umetnite.



3. Na upravljačkoj ploči brzo treperi LED dioda (B2).

4. Stavite posudu ispod izljeva kave (A16) i vode (D5) (sl. 5).



5. Pritisnite tipku (x2) (sl. 6): uređaj će nastaviti s punjenjem unutarnjih krugova vodom i ispuštanjem tople vode iz izljeva za vodu;
6. Ispuštanje se zaustavlja: nakon nekoliko sekundi, aparat ispušta vruću vodu iz mlaznice za kavu.

Nakon završetka ispuštanja, aparat je spreman za upotrebu.

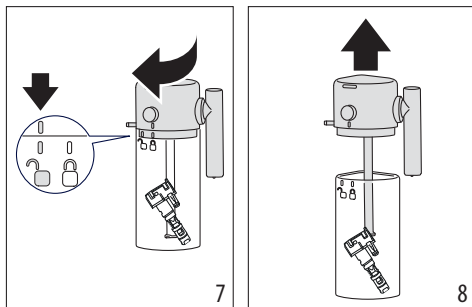
Zabilješka:

- Pri prvom korištenju treba pripremiti 4-5 cappuccina prije nego što uređaj da zadovoljavajući rezultat u šalici.
- Preporuča se odmah instalirati isporučeni filter za vodu. Kada isteknu dva mjeseca trajanja (pogledajte datum), ili ako se uređaj ne koristi 3 tjedna, zamijenite ili uklonite filter čak i ako odgovarajuća lampica (C1) nije upaljena.
- Prilagodite tvrdoću vode što je prije moguće (poglavlje "5. Mjerenje tvrdoće vode").

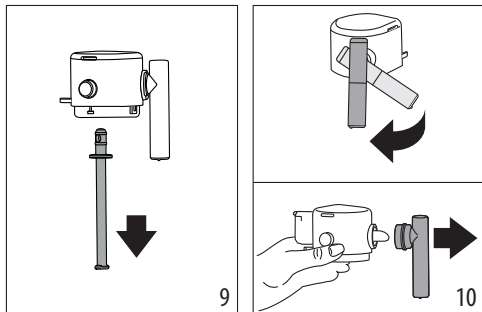
3.1 Pripremite vrč za mlijeko (E) za upotrebu

Prije prve uporabe, rastavite i očistite sve komponente vrča za mlijeko na sljedeći način:

1. Otpustite poklopac (E1) okretanjem u smjeru kazaljke na satu: linija na poklopcu mora dosegnuti simbol (sl. 7);
2. Zatim podignite poklopac (sl. 8).



3. Skinite odvodnu cijev (sl 9);
4. Zakrenite cijev za mlijeko u okomiti položaj i povlačite dok ne izađe (sl. 10);

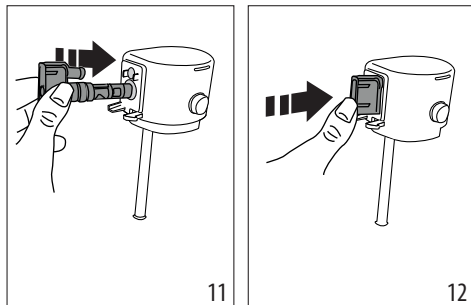


5. Uklonite iz posude za mlijeko (E7) priključak (E6);

6. Nakon što su sve komponente rastavljene, nastavite s čišćenjem vrča kako je navedeno u paragrafu "14. Temeljno čišćenje vrča za mlijeko".

Nakon što su sve komponente očišćene, ponovno sastavite vrč umetanjem priključka u njegovo ležište na sljedeći način:

1. Umetnite konektor u odgovarajuće ležište na poklopcu (sl. 11);
2. Gurnite konektor do kraja (sl. 12): nakon što je dobro umetnut, može se ukloniti samo pritiskom na poseban gumb na samom poklopcu.



Vrč sa svim komponentama je spreman za upotrebu.

4. FILTER ZA OMEKŠAVANJE VODE

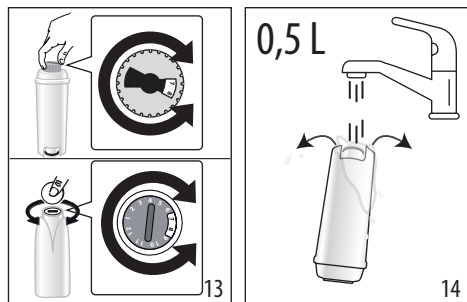
Da bi performanse aparata ostale konstantne tijekom vremena, preporučujemo vam upotrebu filtra za omekšavanje vode De'Longhi.

Više informacija potražite na www.delonghi.com.

 WaterFilter EAN: 8004399327252

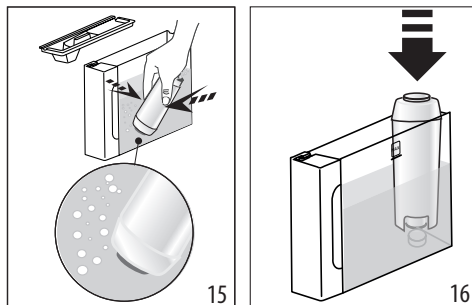
Slijedite dolje navedene upute za pravilnu uporabu filtra.

1. Uklonite novi filter (D4) iz pakiranja i zakrenite datumski disk dok se ne prikažu sljedeća 2 mjeseca korištenja (sl. 13);

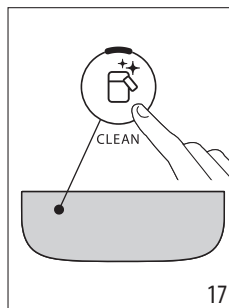


2. Da biste aktivirali filter za vodu, pustite vodu iz slavine u središnji otvor filtra sve dok voda ne počne izlaziti iz bočnih otvora dulje od jedne minute (sl. 14);
3. Izvadite spremnik za vodu iz aparata (A9) (sl. 4) i napunite ga svježom pitkom vodom; umetnite filter u spremnik za vodu

tako da ga potpuno uronite na desetak sekundi, nagnete ga i lagano pritisnete kako bi mjehurići zraka izašli (sl. 15);




4. Postavite filter u odgovarajuće sjedište i pritisnite ga do kraja (sl. 16);
5. Zatvorite spremnik s poklopcem (A8), a zatim vratite spremnik u aparat;
6. Ako nije prisutan, umetnite mlaznicu vode (D5).
7. Postavite ispod mlaznice za vruću vodu i ispod mlaznice za kavu prazan spremnik minimalnog kapaciteta od 0,5 litara (sl. 5).
8. Pogledajte upute u poglavlju "12. Izbornik postavki" za instaliranje filtra;
9. Na upravljačkoj ploči treperi žaruljica filtra (C1), a LED dioda koja odgovara tipki za čišćenje vrča/ručno ispiranje (B6) brzo treperi;
10. Pritisnite tipku za čišćenje vrča/ručno ispiranje (B6) (sl. 17);




11. Aparat isporučuje vruću vodu i automatski se zaustavlja;
12. Nakon završetka ispuštanja lampica filtra se gasi, filter je aktivan i možete nastaviti s korištenjem aparata.

Zabilješka:

- Ako LED koji se odnosi na tipku  (B6) brzo treperi, pritisnite samu tipku. Na taj način aparat nastavlja s punjenjem unutarnjih krugova, eliminirajući stvorene mjehuriće zraka i nastavlja gore opisanu instalaciju.
- Na kraju instalacije, LED lampice napitaka trepću kako bi označile da se aparat zagrijava kako bi ponovno bio spreman za upotrebu.

4.1 Zamjena filtra

Zamijenite filtar (D4) kad zasvijetli indikator  (C1).

1. Izvadite spremnik vode (A9) i istrošeni filtar;
2. Nastavite slijedeći korake ilustrirane u prethodnom stavku za aktiviranje filtra;
3. Pogledajte upute u poglavlju "12. Izbornik postavki" za postavljanje aparata i ponoviti točke 9 do 12 prethodnog stavka.

Zabilješka:

Kada su protekla dva mjeseca (vidi datum), ili ako se aparat ne koristi 3 tjedna, pristupite zamijeni filtra čak i ako stroj to ne zahtijeva.

4.2 Uklanjanje filtra


Ako želite nastaviti koristiti aparat bez filtra (D4), morate ga ukloniti i prijaviti njegovo uklanjanje.

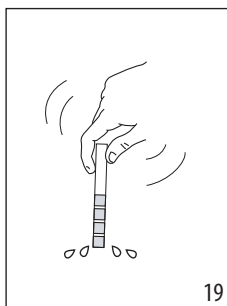
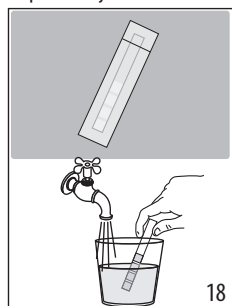
1. Izvadite spremnik vode (A9) i istrošeni filtar;
2. Pogledajte upute u poglavlju "12. Izbornik postavki" za postavljanje aparata.

Zabilješka:





Kada su protekla dva mjeseca (vidi datum), ili ako se aparat ne koristi 3 tjedna, pristupite uklanjanju filtra čak i ako stroj to ne zahtijeva.

5. MJERENJE TVRDOĆE VODE

Odmah postavite tvrdoću vode, jer to omogućuje uređaju da smanji učestalost uklanjanja kamenca. Svjetlo za uklanjanje kamenca  (C5) će se uključiti kada je potrebno na temelju stvarne tvrdoće vode koja se koristi u različitim regijama. Postupite na slijedeći način:



1. Ako je isporučen s vašim modelom, izvadite reaktivnu traku iz pakiranja (D1).
2. Potpuno uronite traku u čašu vode na otprilike sekundu (sl. 18).
3. Izvadite traku iz vode i lagano je protresite (sl. 19). Nakon otprilike jedne minute formiraju se 1, 2, 3 ili 4 kvadrata crvene boje, a ovisno o tvrdoći vode svaki kvadrat odgovara 1 razini.


Total hardness test	Tvrdoća
	1 Niska
	2 Srednja
	3 Srednje/visoka
	4 Visoka

Pogledajte upute u poglavlju "12. Izbornik postavki" za postavljanje aparata.

6. UKLJUČIVANJE APARATA

Opasnost od opeklina!

Tijekom ispiranja, iz mlaznice za izlaženje kave (A16) izlazi malo vruće vode. Obratite pozornost da ne dođete u kontakt sa vrućom vodom. Kako biste izbjegli često pražnjenje sabirnice kapljica (A14), preporučljivo je sakupiti vodu za ispiranje u posudu.

- Za uključivanje aparata pritisnete tipku  (B1): LED dioda tipke svijetli, a LED diode za napitke trepere na upravljačkoj ploči (B) kako bi označili da se aparat zagrijava.

Tijekom zagrijavanja, aparat obavlja ispiranje; na ovaj način, osim zagrijavanja kotla, vruća voda kruži kroz uređaj i tako ga zagrijava.


Aparat je spreman kada LED indikatori za napitke i intenzitet ostanu stalno uključeni.

7. ISKLJUČIVANJE

Prilikom svakog isključivanja, aparat obavlja automatski ciklus ispiranja ako je pripremljena kava.

Opasnost od opeklina!

Tijekom ispiranja, iz mlaznice za izlaženje kave (A16) izlazi malo vruće vode. Obratite pozornost da ne dođete u kontakt sa vrućom vodom. Kako biste izbjegli često pražnjenje sabirnice kapljica (A14), preporučljivo je sakupiti vodu za ispiranje u posudu.

- Za isključivanje uređaja, pritisnete tipku  (B1);
- na upravljačkoj ploči svijetle LED diode tipki napitaka: ako je predviđeno, aparat vrši ispiranje, a zatim se isključuje (stanje pripravnosti).

Zabilješka:

Ako se uređaj ne koristi dulje vrijeme, odspojite uređaj iz napajanja:

- najprije isključite uređaj pritiskom na tipku ;
- izvucite kabel za napajanje iz utičnice.

8. ISPORUKA NAPITAKA NA BAZI KAVE

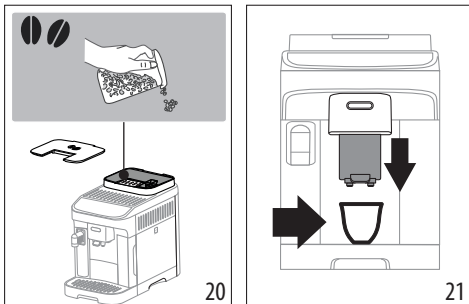
8.1 Priprema kave upotrebom kave u zrnu





Pozornost!

Nemojte koristiti zelena zrna kave, karamelizirane ili kandirane jer se mogu zaljepiti za mlin za kavu i učiniti ga neupotreblijivim.

1. Stavite zrna kave u odgovarajući spremnik (A4) (sl. 20);





2. Stavite šalicu ispod mlaznica za izlaženje kave (A16) (sl. 21);
3. Spustite kljunove što je bliže mogućće šalicama: na taj način se dobiva bolja krema (sl. 21);
4. Odaberite željeni napitak:

Napitak (*)	Zadana količina (ml)	Količina koja se može programirati (ml)
 Espresso	≈ 40	od ≈ 20 do ≈ 80
 Coffee	≈ 180	od ≈ 100 do ≈ 240

(*) Napitci se razlikuju prema vrsti i broju, ovisno o modelu.

5. Započnite priprema i na upravljačkoj ploči (B) treperi pokazatelj koji odgovara odabranom napitku.

8.2 Priprema 2 šalice kave

1. Stavite šalice ispod mlaznica za izlaženje kave (A16);
2. Spustite mlaznice što je bliže mogućće šalicama: na taj način se dobiva bolja krema;
3. Pritisnite tipku  (B2): svijetli odgovarajuća LED dioda;
4. Pritisnite tipku  (B7);
5. Započnite priprema i na upravljačkoj ploči (B) treperi pokazatelj koji odgovara pripremi Espresso.

8.3 Priprema kave upotrebom mljevene kave




Pozornost!

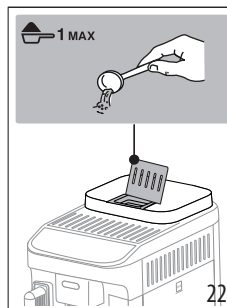
- Nikad ne stavljajte mljevenu kavu u aparat kako biste spriječili širenje unutar aparata i njegovo prljanje. U tom slučaju aparat se može oštetiti.
- Nikada nemojte stavljati više od 1 ravno napunjene mjerice (D2), jer u suprotnom unutrašnjost aparata se može zaprljati ili se lijevak (A3) može začepiti.



Zabilješka:

Ako koristite prethodno mljevenu kavu, možete pripremiti samo jednu šalicu kave.

1. Pritisnite  (B3): svijetli odgovarajuća LED dioda;
2. Provjerite da lijevak nije začepljen, a zatim umetnite ravnu mjericu prethodno mljevene kave (sl. 22).



3. Stavite šalicu ispod mlaznice za izlaženje kave (A16) (sl. 21).
4. Odaberite željeni napitak (B7);
5. Započnite priprema i na upravljačkoj ploči (B) treperi pokazatelj koji odgovara odabranom napitku.

8.4 Općenite upute za pripremu napitaka od kave

- Tijekom uporabe, na upravljačkoj ploči (B), mogu se osvijetliti pokazatelji, čije je značenje prikazano u poglavlju "17. Značenje pokazatelja".
- Za dobivanje toplije kave, pogledajte stavak "8.7 Savjeti za topliju kavu".
- Ako kava izlazi u kapljicama ili slabija s malo kreme ili je previše hladna, pročitajte savjete u poglavlju "18. Rješavanje problema".
- Kako biste prilagodili pića prema vašem ukusu, vidi stavke "8.5 Promjena intenziteta kave" i "8.9 Prilagodba količine u šalici".

Zabilješka:

U načinu rada za uštedu energije uređaju treba nekoliko sekundi čekanja prije ispuštanja prve kave jer se mora prethodno zagrijati.

8.5 Promjena intenziteta kave

1. Pritisnite tipku (B4) koja se odnosi na željeni intenzitet:

	Mild (Blaga)
	Srednja
	Jaka


2. Nastavite odabirom željenog napitka na bazi kave.

Zabilješka:

- Prilikom sljedeće pripreme, stroj predlaže zadnji odabrani intenzitet.
- U slučaju nestanka struje, aparat se vraća na prosječnu zadanu razinu.

8.6 Rinsin

Pomoću ove funkcije moguće je ispuštati vruću vodu iz mlaznice za kavu, kako bi se očistio i zagrijao unutarnji krug aparata.


1. Stavite spremnik s minimalnim kapacitetom od 100 ml ispod mlaznice (A16) (sl. 5).
2. Držite pritisnutom tipku  (B6) na 5 sekundi: isporuka se automatski zaustavlja (ako je želite zaustaviti ranije, ponovno pritisnite istu tipku).

Zabilješka:

- Za periode nekorištenja dulje od 3-4 dana preporuča se, kada se stroj ponovo uključi, izvršiti 2/3 ispiranja prije ponovne upotrebe;
- Normalno je da nakon izvođenja te funkcije postoji voda u spremniku taloga kave (A10).

8.7 Savjeti za topliju kavu

Da biste pripremili što topliju kavu, preporuča se da:

- izvršite jedno ispiranje (vidi stavak "8.6 Rinsin ");
- zagrijte šalice toplom vodom (Hot water);
- povećajte temperaturu kave (vidi poglavlje "12. Izbornik postavki").



8.8 Podešavanje mlina za kavu

Mlina za kavu ne smije se prilagođavati, barem ne u početku, jer je već unaprijed postavljen u tvornici kako bi se osigurala pravilna isporuka kave.

Zabilješka:

Ručica za podešavanje mora se zakretati samo dok je mlin za kavu u radu u početnoj fazi pripreme kave.

Da biste izvršili ispravak, dok mlin za kavu radi, podesite ručicu (A2) na sljedeći način:

<p>Ako kava izlazi presporo ili uopće ne izlazi.</p> <p>Učinak ove korekcije će biti vidljiv tek nakon pravljenja najmanje 2 zastopne šalice kave.</p>	<p>Okrenite je za jedan klik prema broju 7</p> 
<p>Da biste dobili puniju kavu i poboljšali izgled kreme</p> <p>Učinak ove korekcije će biti vidljiv tek nakon pravljenja najmanje 2 zastopne šalice kave.</p>	<p>Okrenite je za jedan klik prema broju 1</p> 

8.9 Prilagodba količine u šalici

1. Držite pritisnutu tipku za programiranje napitka koji želite programirati nekoliko sekundi: kada LED dioda odabranog napitka brzo treperi, aparat je u načinu programiranja. Započinje ispuštanje;
2. Kad se postigne željena količina u šalici, ponovno pritisnite tipku napitka: ispuštanje se zaustavlja i količina se pohranjuje.

Zabilješka:

Za otkazivanje programiranja koje je u tijeku pritisnite tipku koja se odnosi na drugi napitak.

9. PRIPREMA NAPITAKA S MLIJEKOM

Zabilješka:

- Za korištenje vrča provjerite jesu li sve komponente čiste i ponovno umetnute kako je navedeno u stavku "3.1 Pripremite vrč za mlijeko (E) za upotrebu" pazeći da je konektor (E6) (koji se nalazi unutar posude za mlijeko) pravilno umetnut u svoje ležište (sl. 11-12).
- Kako biste izbjegli dobivanje mlijeka s malo pjene ili velikim mjehurićima, uvijek očistite poklopac za mlijeko (E1) i priključak vrča (E6) kako je opisano u paragrafima "9.6 Čišćenje vrča za mlijeko nakon svake upotrebe" i "14. Temeljno čišćenje vrča za mlijeko".

9.1 Koje mlijeko koristiti?

Kvaliteta pjene može varirati ovisno o:

- temperaturi mlijeka ili biljnog napitka (za najbolje rezultate, mlijeko i biljni napitak koristite na temperaturi, 5 °C);
- vrsti mlijeka ili vrste biljnog napitka;
- marka koja se koristi;
- sastojcima i prehrambenim vrijednostima.

Kravlje mlijeko	
Punomasno (mliječna mast > 3,5 %)	✓
Djelomično obrano (mliječna mast između 1,5 i 1,8 %)	
Obrano (mliječne masti <0,5%)	
Biljni napitci	
Soja	✓
Badem	✓
Zob	✓

Zabilješka:

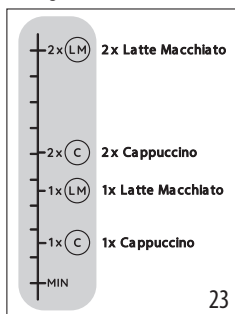
U slučaju biljnih napitaka, preporuča se korištenje "Barista" verzija za optimizaciju kvalitete pjene.

9.2 Koliko mlijeka uliti?

Na spremniku za mlijeko (E7) nalazi se graduirana ljestvica (sl. 23) koja će vam pomoći da sipate idealnu količinu za pripremu napitka.

Međuzarezi odgovaraju ≈ 20ml.


Oznaka "MIN" odgovara minimalnoj programiranoj količini (vidi stavak "9.7 Prilagodba količine u šalici").



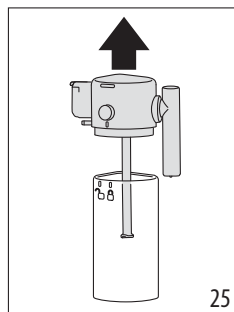
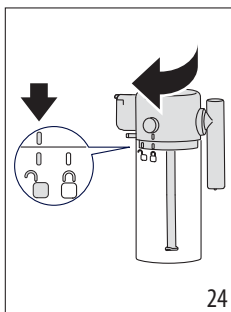
Zabilješka:

- Ovisno o vrsti i temperaturi mlijeka koje se koristi, recept se može malo razlikovati.
- Ako u vrču ima premalo mlijeka, iz grlića za mlijeko izlazit će para.

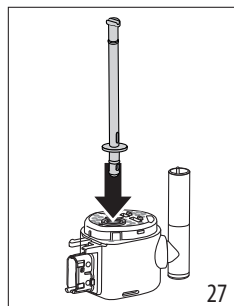
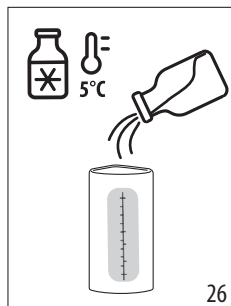
9.3 Napunite i pričvrstite vrč za mlijeko



1. Otpustite poklopac (E1) okretanjem u smjeru kazaljke na satu: linija na poklopcu mora dosegnuti simbol  (sl. 24);

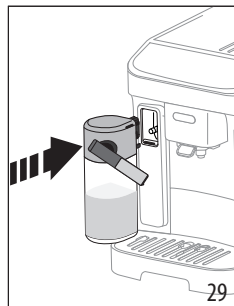
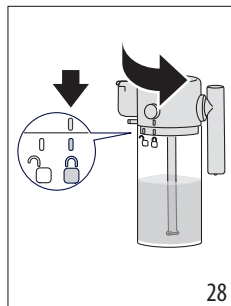
2. Zatim podignite poklopac (sl. 25).





3. Napunite spremnik mlijeka (E7) s dovoljno mlijeka (sl. 23 i 26);
4. Uvjerite se da li je crijevo za pražnjenje mlijeka (E4) dobro postavljeno u odgovarajuće sjedište na dnu poklopca spremnika mlijeka (sl. 27);



5. Zatvorite vrč: vratite poklopac (crta na poklopcu mora odgovarati simbolu  i zakrenite ga prema simbolu  dok ne zaskoči (sl. 28);
6. Zakačite vrč pritiskanjem do kraja na priključak (sl. 29). Uređaj emitira zvučni signal (ako je aktivna funkcija zvučnog upozorenja).

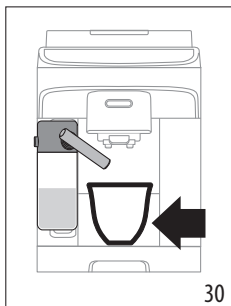


9.4 Izbor jačine kave ili upotreba mljevene kave

Jednom kad je vrč za mlijeko pripremljen, prije nego što nastavite s odabirom željenog mliječnog napitka, možete prilagoditi aromu kave kako je navedeno u stavku "8.5 Promjena intenziteta kave" ili odaberite upotrebu mljevene kave i prema tome umetnete mjericu kave kako je navedeno u stavku "8.3 Priprema kave upotrebom mljevene kave"  

9.5 Ispuštanje napitaka od mlijeka

1. Stavite dovoljno veliku šalicu ispod mlaznice za izlaženje kave (A16) i ispod cijevi za izlaženje mlijeka (E3) (sl. 30).



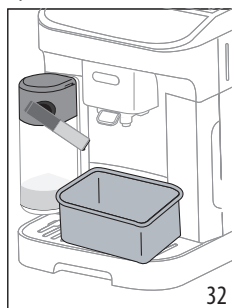
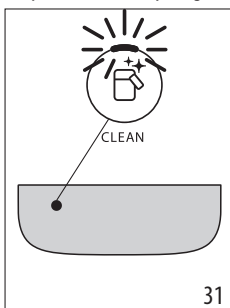
2. Odaberite mliječni napitak s upravljačke ploče.

Zabilješka:

Ako je aktiviran način rada "Ušteda energije" (vidi poglavlje "12. Izbornik postavki"), prije isporuke napitka može proći nekoliko sekundi.


9.6 Čišćenje vrča za mlijeko nakon svake upotrebe

Nakon svake isporuke mliječnih napitaka, na upravljačkoj ploči treperi LED dioda koja odgovara tipki (B6) (sl. 31).



Ostavite priključenim vrč za mlijeko na uređaju (nije potrebno pražnjenje spremnika za mlijeko);

3. Stavite šalicu ili drugu posudu ispod mlaznice mlijeka (sl. 32);

4. Pritisnite tipku : iz cijevi za isporuku mlijeka izlazi vruća voda i para. Čišćenje se automatski zaustavlja;


U slučaju nekoliko uzastopnih priprema:

- Očistite vrč za mlijeko nakon posljednje pripreme.

Na kraju priprema, vrč za mlijeko je prazan ili nema dovoljno mlijeka za druge recepte

- Nakon čišćenja tipkom , skinite vrč za mlijeko i očistite sve komponente kako je opisano u postupku u stavku "14. Temeljno čišćenje vrča za mlijeko".

Na kraju priprema vrč za mlijeko ima dovoljno mlijeka za druge recepte

- Nakon čišćenja tipkom , skinite vrč za mlijeko i stavite ga u hladnjak. Vrč se može čuvati u hladnjaku najviše 2 dana, a zatim nastavite s čišćenjem svih komponentata kako je opisano u postupku u stavku "14. Temeljno čišćenje vrča za mlijeko".

Pozornost:

Ako ste vrč za mlijeko ostavili izvan hladnjaka više od **30 minuta**, rastavite i očistite sve komponente kako je opisano u stavku "14. Temeljno čišćenje vrča za mlijeko".

Općenite napomene nakon pripreme mliječnih napitaka:

- U nekim slučajevima, za vršenje čišćenja, potrebno je pričekati da se uređaj zagrije.
- Pričekajte da operacija završi. Funkcija je automatska. Ne smije se zaustaviti dok je u tijeku.

9.7 Prilagodba količine u šalici

1. Držite pritisnutu tipku za programiranje napitka od mlijeka nekoliko sekundi: nalazite se u izborniku za programiranje kad lampica brzo treperi. Započnite ispuštanje;
2. Kad se postigne željena količina u šalici, ponovno pritisnite tipku napitka: zaustavlja se ispuštanje prvog sastojka i započinje ispuštanje drugog sastojka;
3. Kad se postigne željena količina u šalici, ponovno pritisnite tipku napitka: ispuštanje se zaustavlja i količina se pohranjuje.

Zabilješka!

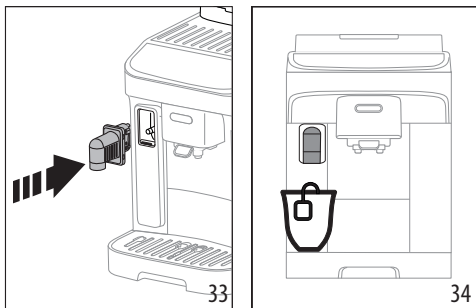
Za otkazivanje programiranja koje je u tijeku pritisnite tipku koja se odnosi na drugi napitak



10. ISPORUKA VRUĆE VODE

Pozornost na opekline!

Kada se priprema vruća voda nemojte ostavljati aparat bez nadzora.

1. Postavite mlaznicu za vruću vodu (sl. 33).





2. Stavite šalicu ispod gričca za vruću vodu (sl. 34) (što je bliže moguće kako biste izbjegli prskanje).
3. Pritisnite tipku  Hot Water (Vruća voda).
4. Doziranje se automatski prekida. Ako želite prestati ranije, ponovno pritisnite tipku .

Zabilješka:

U načinu rada za uštedu energije uređaju treba nekoliko sekundi čekanja prije početka ispuštanja.

10.1 Prilagodite količinu vruće vode

1. Držite pritisnutu tipku  Hot Water nekoliko sekundi: nalazite se u izborniku za programiranje kad lampica brzo treperi. Započinje ispuštanje;
2. Kad se postigne željena količina u šalici, ponovno pritisnite tipku napitka: ispuštanje se zaustavlja i količina se pohranjuje.

	Zadano (ml)	Programabilno (ml)
 Hot water	Vruća voda 250	od ≈ 20 do ≈ 420

Zabilješka!

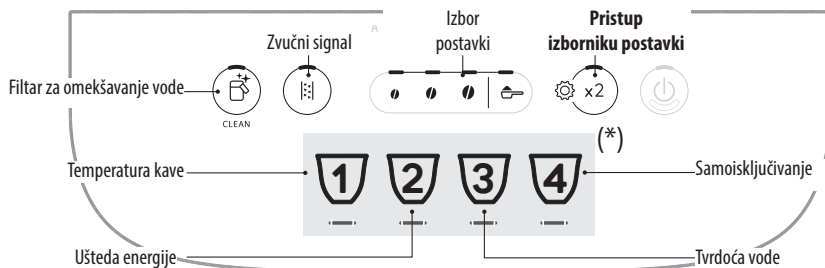
Za otkazivanje programiranja koje je u tijeku pritisnite tipku koja se odnosi na drugi napitak

11. SAVJETI ZA UŠTEDU ENERGIJE

- Da biste smanjili potrošnju energije nakon pripreme jednog ili više napitaka, uklonite spremnik;
- Postavite automatsko isključivanje na 15 minuta (vidi "12. Izbornik postavki");
- Aktivirajte uštedu energije (vidi "12. Izbornik postavki");
- Kad aparat zatraži, izvršite uklanjanje kamenca.

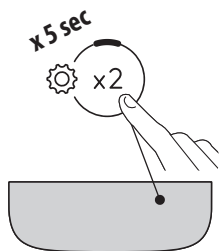
12. IZBORNİK POSTAVKI

Nakon što uđete u izbornik, tipke koje ostaju aktivne omogućuju vam odabir odgovarajućih funkcija:



(*) Različiti napitci ovisno o modelu

1. Uđite u izbornik:

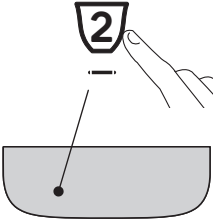

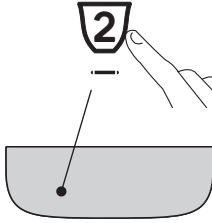
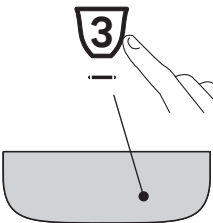




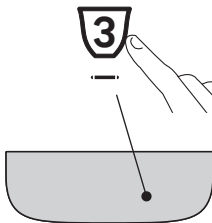
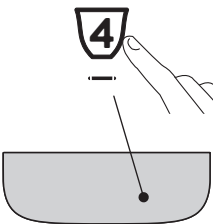




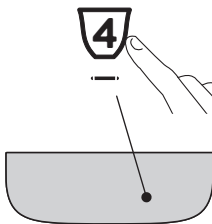
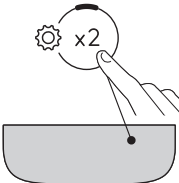



Držite tipku x2 pritisnutu nekoliko sekundi: uključuju se tipke za podešavanje svijetle. Nastavite pritiskom na tipku koja se odnosi na postavku koju želite prilagoditi.

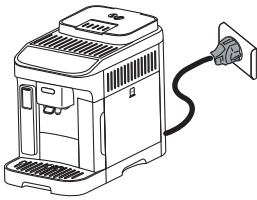

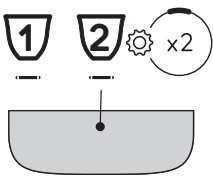
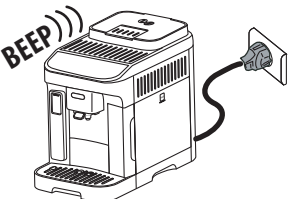
2. Prilagodite postavke uređaja:

<p>Filtar za omekšavanje vode</p>	<p>Pritisnite jedno od zrna da biste instalirali ili zamijenili postavljeni filtar za</p>	<p>OMEKŠAVANJE VODE</p>	<p>Potvrdite odabir</p>
	<p>Pritisnite simbol mljevene kave da biste uklonili uklonjeni filtar za</p>	<p>OMEKŠAVANJE VODE</p>	
<p>Zvučni signal</p>	<p>Pritisnite jedno od zrna da biste aktivirali zvučni signal</p>	<p>ON</p>	<p>Potvrdite odabir</p>
	<p>Pritisnite simbol mljevene kave da biste isključili zvučni signal</p>	<p>OFF</p>	
<p>Temperatura kave</p>	<p>Pritisnite zrno koje odgovara željenoj temperaturi</p>	<p>NISKA</p> <p>SREDNJA</p> <p>VISOKA</p>	<p>Potvrdite odabir</p>



<p>Ušteda energije</p> 	<p>Pritisnite jedno od zrna da biste aktivirali uštedu energije</p>	<p>ON</p> 	<p>Potvrdite odabir</p> 
<p>Tvrdoća vode</p> 	<p>Pritisnite simbol koji odgovara razini koju želite postaviti</p>	<p>RAZINA 1</p>  <p>RAZINA 2</p>  <p>RAZINA 3</p>  <p>RAZINA 4</p> 	<p>Potvrdite odabir</p> 
<p>Samoisključivanje</p> 	<p>Pritisnite simbol koji odgovara vremenu koje želite postaviti</p>	<p>15 MINUTA</p>  <p>30 MINUTA</p>  <p>1 SAT</p>  <p>3 SATA</p> 	<p>Potvrdite odabir</p> 
<p>3. Izlaz iz izbornika:</p>			
	<p>Pritisnite tipku  :</p> <p>Uređaj se vraća u pripravnost za upotrebu.</p> <p>Zabilješka!</p> <p>Uređaj automatski izlazi iz izbornika postavki nakon 30 sekundi neaktivnosti.</p>		

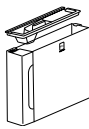
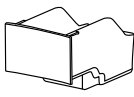
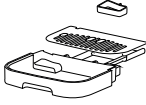

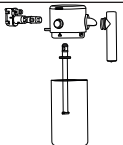


12.1 Reset na tvorničke postavke



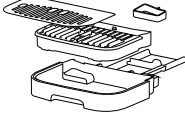
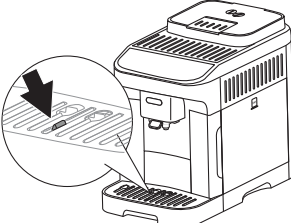
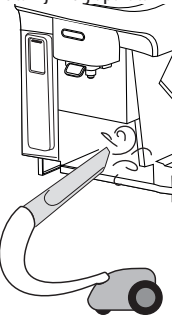

<p>Provjerite je li stroj u stanju pripravnosti (isključen, ali spojen na mrežu).</p>	
<p>Držite pritisnute tipke za napitke 1, 2 i  x2 : sve postavke, a također i količine napitaka vraćaju se na tvorničke vrijednosti.</p>	<p>x 5 sec</p> 
<p>Aparat emitira dugi zvučni signal i sva svjetla trepere kako bi potvrdila resetiranje</p>	

13. ČIŠĆENJE UREĐAJA

Pozornost!


- Za čišćenje aparata, ne koristite otapala, abrazivna sredstva niti alkohol. Sa superautomatskim aparatima De'Longhi, nije potrebna uporaba kemijskih aditiva za čišćenje aparata.
- Za uklanjanje naslaga i taloga kave ne koristite metalne predmete jer mogu oštetiti metalne ili plastične površine.

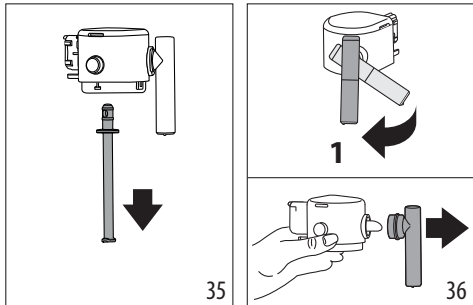
					
 50°C	✗	✗	✗	✓	✓
	✓	✓	✓	✓	✓

Komponenta	Frekvencija	Postupak
<p>Spremnik taloga kave</p> 	<p>Kad se lampica upali  potrebno je isprazniti spremnik taloga kave: uređaj ne može praviti kavu.</p> <p>Sve dok se spremnik taloga kave ne očisti, uređaj ne može praviti kavu. Aparat ukazuje na potrebu pražnjenja spremnika, čak i ako nije pun, ako je od prve pripreme proteklo 72 sata (kako bi mjerenje 72 sata bilo ispravno aparat uvijek mora biti priključen na napajanje).</p>	<ul style="list-style-type: none"> Izvučite sabirnicu kapljica, ispraznite i očistite je. Ispraznite i pažljivo očistite spremnik taloga vode računajući da uklonite sve ostatke koji su se nataložili na dnu. Provjerite posudu za prikupljanje kondenzata (crvene boje) i, ako je puna, ispraznite je.
<p>Komponente sabirnice kapljica</p> 	<p>Sabirnica kapljica opremljena je plutajućim crvenim indikatorom razine vode u njoj. Prije nego što pokazatelj izviri iz pladnja za šalice, ispraznite i očistite posudu</p> 	<ul style="list-style-type: none"> Izvadite sabirnicu kapljica i spremnik taloga kave; Uklonite pladanj za šalice, rešetku posude, zatim ispraznite sabirnicu kapljica i spremnik taloga kave i operite ih; Provjerite posudu za prikupljanje kondenzata crvene boje i, ako je puna, ispraznite je; Vratite posudu za prikupljanje - kapljica zajedno sa spremnikom taloga kave. <p>Kada izvučete sabirnicu kapljica obavezno je uvijek isprazniti i spremnik taloga kave, iako je tek malo napunjen.</p>
<p>Unutarnji krug aparata</p> 	<p>Provjerite povremeno (jednom mjesečno) da unutrašnjost stroja (dostupna nakon vađenja za prikupljanje kapljica) nije prljava.</p>	<p>Isključite i odspojite stroj iz električne mreže. Nikada nemojte uranjati uređaj u vodu.</p> <ul style="list-style-type: none"> Uklonite naslage kave pomoću isporučene četke i spužve; Usisivačem očistite sve ostatke kave
<p>Mlaznice za ispuštanje kave</p> 	<p>Povremeno (jednom mjesečno) očistite mlaznice za ispuštanje kave</p>	<ul style="list-style-type: none"> Povremeno očistite mlaznice za ispuštanje kave pomoću spužve ili krpe; Provjerite da rupe za raspršivanje kave nisu blokirane. Ako je potrebno uklonite naslage kave pomoću čačkalice.

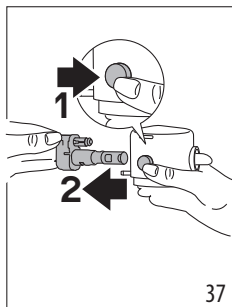
14. TEMELJNO ČIŠĆENJE VRČA ZA MLIJEKO

Očistite vrč za mlijeko kako je opisano u nastavku:

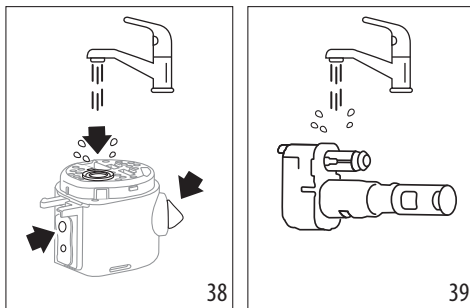
1. Otpustite poklopac (E1) okretanjem u smjeru kazaljke na satu: linija na poklopcu mora dosegnuti simbol  (sl. 24);
2. Zatim podignite poklopac (sl. 25).
3. Skinite odvodnu cijev (sl. 35);



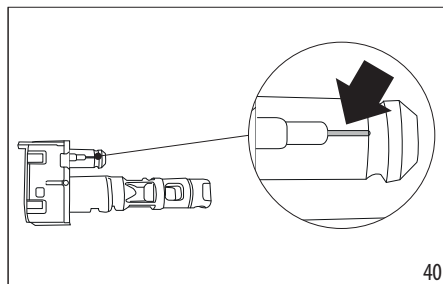
4. Zakrenite cijev za mlijeko u okomiti položaj i povlačite dok ne izađe (sl. 36).
5. Pritisnite gumb (E5) za izvlačenje konektora (sl. 37).





6. Nastavite s pranjem u perilici posuđa (preporučeno) ili ručno, kako slijedi:
 - **U perilici posuđa:** Isperite sve gore opisane komponente i posudu za mlijeko vrućom vodom iz slavine (najmanje 40 °C): zatim ih stavite na gornju rešetku perilice posuđa i pokrenite program od 50 °C, na primjer standardni ECO.
 - **Ručno:** Temeljito isperite sve komponente i spremnik za mlijeko tekućom vrućom vodom za piće (najmanje 40 °C) kako biste uklonili vidljive ostatke mlijeka, vodeći računa da voda prođe kroz sve rupe na poklopcu (sl. 38). Zatim uronite sve komponente u vruću vodu za piće (najmanje 40 °C) s deterdžentom za posuđe na najmanje 30 minuta. Zatim temeljito isperite vrućom vodom za piće sve komponente kao što je gore opisano, trljajući ih pojedinačno rukama.



7. Temeljito isperite priključak vrča za mlijeko (E6) (sl. 39). Obratite posebnu pozornost da u kanalu za zrak (u uvećanom prikazu) (sl. 40) ne ostanu ostaci mlijeka: po potrebi, očistite utor čačkalicom;




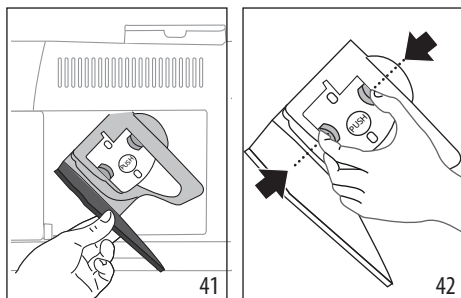
8. Osušite sve komponente čistom, suhom i čistom krpom;
9. Ponovno sastavite sve dijelove poklopca;
10. Zatvorite vrč: vratite poklopac (crta na poklopcu mora odgovarati simbolu  zakrenite ga prema simbolu  dok ne zaskoči (sl. 28).

15. ČIŠĆENJE INFUZERA

Pozornost!

Infuzer (A6) se ne može izvaditi kada je aparat uključen.

1. Pritisnite tipku  (B1) za isključivanje stroja;
2. Izvadite spremnik vode (A9);
3. Otvorite vrata infuzera postavljena s desne strane (sl. 41);
4. Pritisnite prema unutra dvije obojene tipke za otpuštanje i istovremeno izvucite infuzer van (sl. 42);



5. Potopite infuzer na oko 5 minuta u vodu, a zatim ga isperite tekućom vodom;

Pozor!

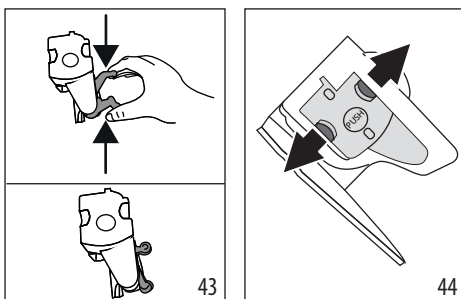
ISPERITE SAMO S VODOM

BEZ DETERDŽENATA - BEZ PERILICE POSUĐA

- Očistite infuzer bez upotrebe deterdženta jer bi ga mogli oštetiti.
- Koristeći četku, očistite moguće naslage kave na sjedištu infuzera, koji se mogu vidjeti kroz otvor infuzera;
- Nakon čišćenja, vratite infuzer postavljanjem u nosač i na donji klin; zatim pritisnite na natpis PUSH sve dok ne čujete klik;

Zabilješka:

Ako je vraćanje infuzera teško, potrebno je (prije postavljanja) njegovo vraćanje na ispravan položaj istodobnim jakim pritiskanjem na dvije poluge (sl. 43).



- Jednom postavljen, uvjerite se da su dvije obojene tipke kliknule prema vani (sl. 44);
- Zatvorite vrata infuzora;
- Vratite spremnik za vodu.

16. UKLANJANJE KAMENCA ☹️

- Prije uporabe uvijek pročitajte upute i oznake na pakiranju sredstva za uklanjanje kamenca.
- Preporučuje se isključiva uporaba sredstva za uklanjanje kamenca De'Longhi. Uporaba neodgovarajućih sredstava za uklanjanje kamenca, kao i redovito provođenje ukla-

njanja kamenca, može dovesti do pojave nedostataka koji nisu obuhvaćeni jamstvom proizvođača.

- Sredstvo za uklanjanje kamenca može oštetiti osjetljive površine. Ako se proizvod slučajno prolije, odmah ga osušite.

Za uklanjanje kamenca

Sredstvo za uklanjanje kamenca	Sredstvo za uklanjanje kamenca De'Longhi
Spremnik	Preporučeni kapacitet: 2 l
Vrijeme	~30min
Dodatak	Dozator za vruću vodu (D5)

Pozornost:

Ako je instaliran filtar za omekšavanje, mora se ukloniti prije dodavanja otopine za uklanjanje kamenca. Nakon toga, ponovno umetnite filtar na početku faze 3.

Uklonite kamenac iz aparata kada se upali svjetlo na upravljačkoj ploči ☹️ (C4). Ista će lampica treptati što ukazuje da je ciklus uklanjanja kamenca još u tijeku.

Zabilješka:

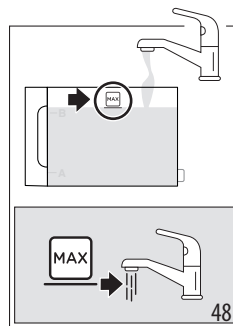
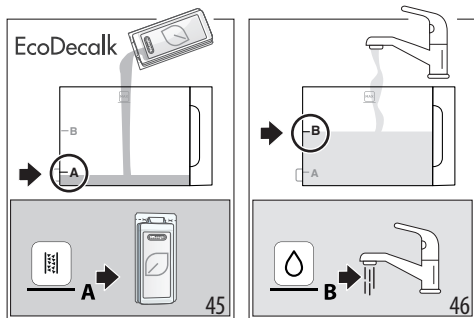
- Jednom kada je započeo ciklus uklanjanja kamenca, on se ne može prekinuti i mora se završiti cijelim ciklusom ispiranja. Za to provjerite imate li sredstvo za uklanjanje kamenca.

Postupite na slijedeći način:

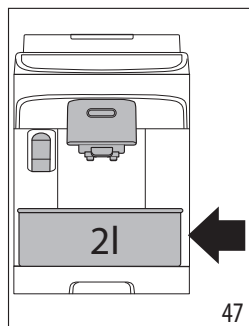
- Provjerite je li izljev vode (D5) umetnut;

Faza 1: Djelovanje sredstva za uklanjanje kamenca	
--	--

- Držite tipku ☹️ (B5), pritisnutu najmanje 5 sekundi, sve dok odgovarajuća LED dioda ne zatreperi brzo. LED koji se odnosi na blagi intenzitet svijetli kako bi označio 1. fazu uklanjanja kamenca;
- U cijelosti ispraznite sabirnicu kapljica (A14) i spremnik taloga kave (A10) i vratite ih; u cijelosti ispraznite spremnik za vodu (A9) i uklonite filtar za omekšavanje vode (ako je prisutan);
- Ulijte u spremnik sredstvo za uklanjanje kamenca do razine **A** (što odgovara pakiranju od 100 ml) utisnute na unutrašnjosti spremnika (sa stražnje strane) (sl. 45), a zatim dodajte vodu (jedan litar) dok ne dođete do razine **B** (sl. 46); vratite spremnik za vodu;

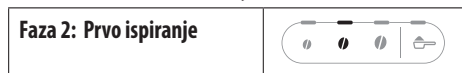


5. Postavite ispod mlaznice za kavu (A16) i vodu (D5) posudu koja ima minimalnu zapreminu od 2 litre (sl. 47).



6. Pritisnite tipku za pokretanje programa za uklanjanje kamenca; pokazatelj [C2] treperi kako bi označio da je faza 1 u tijeku;
7. U trajanju od deset minuta, aparat automatski izmjenjuje pauze i isporuke iz izljeva za vruću vodu i iz aparata za kavu.

Po završetku prve faze ciklusa uklanjanja kamenca, uključuje se indikator nedostatka vode svijetli (C2).



8. Ispraznite posudu koja se koristi za sakupljanje otopine za uklanjanje kamenca; izvadite spremnik za vodu, ispraznite ga, isperite ga pod tekućom vodom, napunite ga do MAKSA razine mogao (sl. 48), vratite ga u aparat; ponovno stavite posudu ispod izljeva;

9. Pritisnite tipku [C1] (koji brzo treperi) za početak ispiranja; LED koja se odnosi na prosječni intenzitet treperi kako bi označila da je faza 2 uklanjanja kamenca u tijeku;
10. Aparat automatski ispiru izljeve za kavu i toplu vodu; Po završetku druge faze ciklusa uklanjanja kamenca, uključuje se indikator nedostatka vode svijetli (C2).



11. Ispraznite posudu koju ste koristili za prikupljanje vode prvog ispiranja, izvadite spremnik za vodu, napunite ga svježom vodom do razine MAX (sl. 48) i, ako je u upotrebi, ponovno umetnite filtar za omekšavanje vode; ponovno umetnite spremnik u aparat i ponovno postavite spremnik ispod dozatora;
12. Pritisnite tipku [C1] (koji brzo treperi) za početak ispiranja; LED koji se odnosi na jaki intenzite treperi kako bi označio da je faza 3 uklanjanja kamenca u tijeku; ispiranje se nastavlja iz dozatora za vruću vodu;

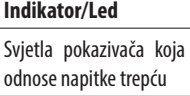
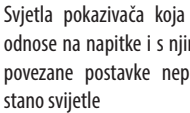
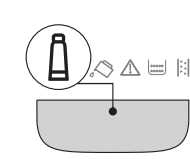
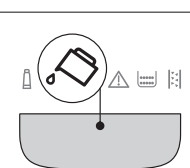
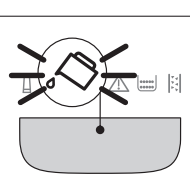
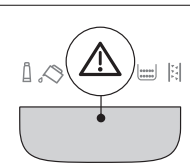
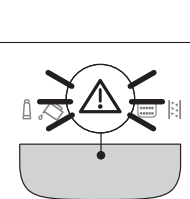


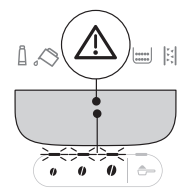
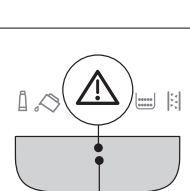
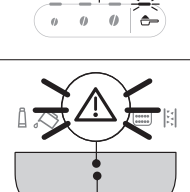
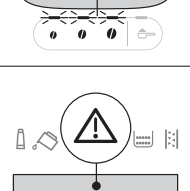
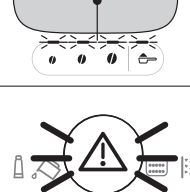
13. Kada zasvijetli LED koja se odnosi na funkciju mljevene kave, uklanjanje kamenca je ispravno završeno;
14. Uključuju se pokazatelji spremnika taloga kave (C4) i nedostatka vode (C2). Ispraznite spremnik taloga i posudu za prikupljanje kondenzata, gdje se skuplja dio vode za ispiranje; zatim napunite spremnik za vodu.
15. Vratite komponente u aparat.
Sada je uređaj spreman za rad.

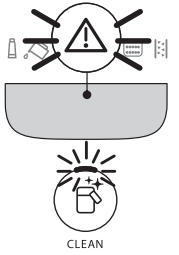
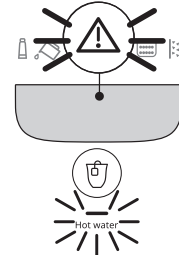
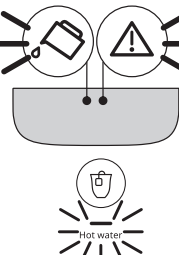

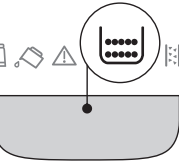
Zabilješka:

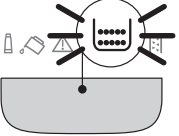
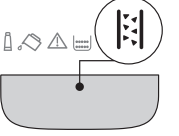
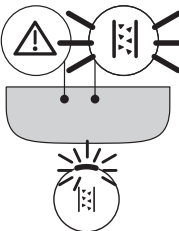
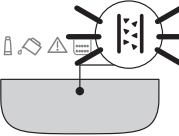

- Normalno je da nakon izvođenja ciklusa dekalifikacije postoji voda u spremniku taloga kave.
- U slučaju da je spremnik za vodu nije napunjen do MAX razine, uređaj zahtijeva treće ispiranje: ovo je potrebno kako bi se osiguralo da nema sredstva za uklanjanje kamenca u unutarnjim krugovima uređaja.

17. ZNAČENJE POKAZATELJA

Indikator/Led	Značenje
	Aparat se zagrijava: pričekajte
	Aparat je spreman za upotrebu: nastavite s odabirom napitka koji želite pripremiti i njegovim opcijama
	Zamijenite filtar (vidi poglavlje "4. Filtar za omekšavanje vode")
	Voda u spremniku nije dovoljna: napunite spremnik
	Spremnik nije umetnut ili nije umetnut pravilno: ispravno postavite spremnik
	Opći alarm: unutrašnjost aparata je vrlo prljava. Pažljivo očistite aparat. Ako nakon čišćenja aparat još uvijek prikazuje poruku, obratite se servisnom centru i/ili ovlaštenom servisu
	Nakon čišćenja nije postavljen infuzer: umetnite infuzer kako je naznačeno u poglavlju "15. Čišćenje infuzera"
→	

Indikator/Led	Značenje
	Nedostatak zrna kave: napunite spremnik zrna kave, a zatim pritisnite bilo koju tipku za izlaz iz alarma.
	Izabrana je priprema s mljevenom kavom bez stavljanja kave u lijevak (A3)
	Mljevenje je prefino te kava izlazi presporo ili uopće ne izlazi. Podesite mlin za mljevenje kave (stav. "8.8 Podešavanje mlina za kavu")
	Upotrebjeno je previše kave. Odaberite blaži intenzitet ili smanjite količinu mljevene kave
	Kava izlazi presporo ili u kapljicama. Mljevena kava je previše fina. Koristite samo mljevenu kavu za uređaje za espresso kavu.
→	



Indikator/Led	Značenje
	<ul style="list-style-type: none"> Zatražen je napitak na bazi mlijeka, ali spremnik za mlijeko nije potpun ili nije dobro umetnut: provjerite je li spremnik za mlijeko u potpunosti sa svim pravilno uloženi Spremnik za mlijeko izvađen je tijekom točenja mlijeka. Umetnite spremnik za mlijeko: uređaj se vraća u pripravnost za upotrebu
	Zatražena je vruća voda, ali dozator nije umetnut: umetnite dozator za
	<p>Hidraulički krug je prazan. Isпустите vruću vodu pritiskom na odgovarajuću tipku</p> 
	Potrebno je isprazni spremnik taloga kave (A10)
→	

Indikator/Led	Značenje
	Spremnik taloga kave (A10) nije umetnut ili nije umetnut pravilno: vratite u aparat sabirnicu kapljica zajedno sa spremnikom taloga
	Potrebno je izvršiti uklanjanje kamenca ("16. Uklanjanje kamenca")
	Uklanjanje kamenca je prekinuto. Dovršite ciklus nastavljajući od faze označene LED diodama koje se odnose na odabir intenziteta.
	Uklanjanje kamenca u tijeku
	Instalacija/zamjena filtra omeškivača u tijeku

18. RJEŠAVANJE PROBLEMA

U nastavku su navedeni neki od mogućih kvarova.

Ako se problem ne može riješiti na opisani način, morate kontaktirati tehničku pomoć.

Problem	Uzrok	Rješenje
Uređaj se ne pali.	Utikač nije spojen na utičnicu.	Priključite utikač u utičnicu.
Kava nije vruća.	Šalice nisu prethodno zagrijane.	Zagrijte šalice tako što ćete ih isprati vrućom vodom (Napomena: može se koristiti funkcija vruća voda).
	Unutarnji krugovi uređaja su se ohladili jer je prošlo 2-3 minuta od pripreme zadnje kave.	Prije spremanja kave, zagrijte unutarnje krugove ispiranjem, držeći tipku  (B6) pritisnuto nekoliko sekundi.
	Postavljena temperatura kave je niska.	Postavite u izborniku višu temperaturu kave (vidi "12. Izbornik postavki").
	Potrebno je izvršiti uklanjanje kamenca iz uređaja	Izvršite uklanjanje kamenca. Zatim provjerite stupanj tvrdoće vode ("5. Mjerenje tvrdoće vode") i provjerite je li aparat postavljen prema stvarnoj tvrdoći ("12. Izbornik postavki").
Kava je slaba i ima malo pjene.	Mljevena kava je previše gruba.	Podesite mljevenje ("8.8 Podešavanje mlina za kavu"). Učinak je vidljiv tek nakon napravljene 2 kave.
	Kava nije odgovarajuća.	Koristite samo mljevenu kavu za uređaje za espresso kavu.
	Kava nije svježa.	Paket kave predugo je otvoren i izgubio je svoj ukus.
Kava izlazi presporo ili u kapljicama.	Mljevena kava je previše fina.	Podesite mljevenje ("8.8 Podešavanje mlina za kavu"). Učinak je vidljiv tek nakon napravljene 2 kave.
Aparat ne ispušta kavu	Aparat otkriva nečistoće u svojoj unutrašnjosti	Pričekajte da aparat postane spreman za uporabu i ponovno odaberite željeni napitak. Ako problem i dalje postoji obratite se ovlaštenom servisu.
Kava ne izlazi iz jednog ili oba kljuna mlaznice.	Mlaznice za izlaženje kave su začepljene.	Očistite mlaznice krpom. Ako je potrebno, uklonite nakupine čačalicom.
Pripremljena kava je previše vodena.	Lijevak za mljevenu kavu je začepljen.	Otvorite otvor, očistite lijevak priloženim kistom.
Infuser ne može biti izvađen.	Isključivanje nije izvedeno.	Isključite pritiskom na tipku  .
Na kraju uklanjanja kamenca, aparat zahtijeva treće ispiranje	Za vrijeme dva ciklusa ispiranja, spremnik za vodu nije napunjen do MAX razine	Nastavite s operacijom uklanjanja kamenca od "Faza 3: Drugo ispiranje".
→		

Problem	Uzrok	Rješenje
Mlijeko ima velike mjehure ili izlazi prskanjem iz mlaznice mlijeka (E3) ili ima malo pjene.	Mlijeko nije dovoljno hladno ili nije djelomično obrano ili obrano.	Preporuča se uporaba obranog ili djelomično obranog mlijeka na temperaturi iz hladnjaka (oko 5 °C). Ako nije postignut željeni rezultat, pokušajte promijeniti marku mlijeka.
	Poklopac spremnika mlijeka je prljav.	Rastavite komponente i pažljivo ih očistite kako je navedeno u pogl. "9.6 Čišćenje vrča za mlijeko nakon svake upotrebe". Obratite posebnu pozornost na čišćenje priključka vrča za mlijeko (E6).
	Koriste se biljni napici.	Rezultat se dosta razlikuje u skladu s prehrambenim karakteristikama pića. Preporučamo korištenje "Barista" verzija.
Mliječna pića nisu omogućena	Spremnik za mlijeko nije umetnut ili nije umetnut pravilno.	Pripremite posudu za mlijeko i pravilno je umetnite u aparat.
	Pripremljeni su brojni mliječni napitci uzastopno i stroj se mora vratiti na idealnu temperaturu za pripremu sljedećih napitaka.	Pričekajte da se na upravljačkoj ploči ponovno omoguće mliječni napitci.
Pladnja za šalice iznad uređaja je vruć	Pripremljeno je nekoliko napitaka u brzom slijedu	
Uređaj nije u uporabi, ali emitira zvukove ili ispušta oblačice pare	Aparat je spreman za uporabu ili je upravo isključen i nekoliko kapi kondenzata pada iz još uvijek topli isparivača.	Ovaj fenomen je dio uobičajenog rada uređaja; za ograničavanje ovog fenomena, ispraznite podložak za kapanje.
ređaj ispušta oblake pare iz podloška za kapanje i/ili ima vode na površini na kojoj je uređaj postavljen.	Nakon čišćenja, rešetka sabirnice nije ponovno postavljena.	Vratite rešetku sabirnice natrag u podložak za kapanje.

19. TEHNIČKI PODACI

Napon:	220-240 V~ 50-60 Hz maks. 10 A
Snaga:	1450W
Tlak: 1,5 MPa (15 bar)	
Kapacitet spremnika za vodu:	1,8 l
Dimenzije ŠxDxV:	240x440x360 mm
Duljina kabela:	1250 mm
Težina (različita ovisno o modelu):	9,6 kg
Maksimalni kapacitet spremnika zrna:	250 g

Tvrтка De'Longhi zadržava pravo promjene, u bilo kojem trenutku, tehničkih i estetskih karakteristika, zadržavajući funkcionalnost i kvalitetu proizvoda.