



Navodila za uporabo

ECAM31X.6Y - 31X.8Y

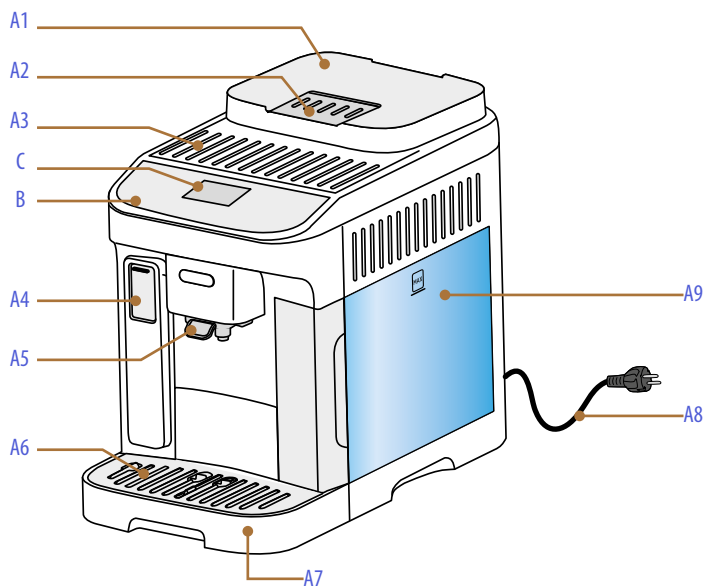
MAGNIFICA
— EVO NEXT —



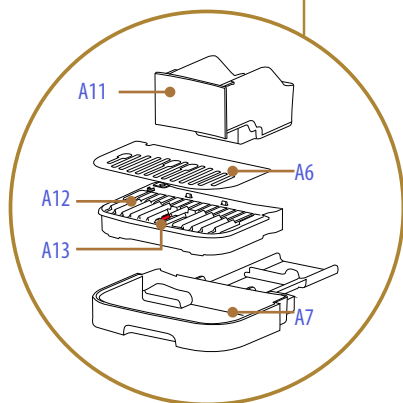
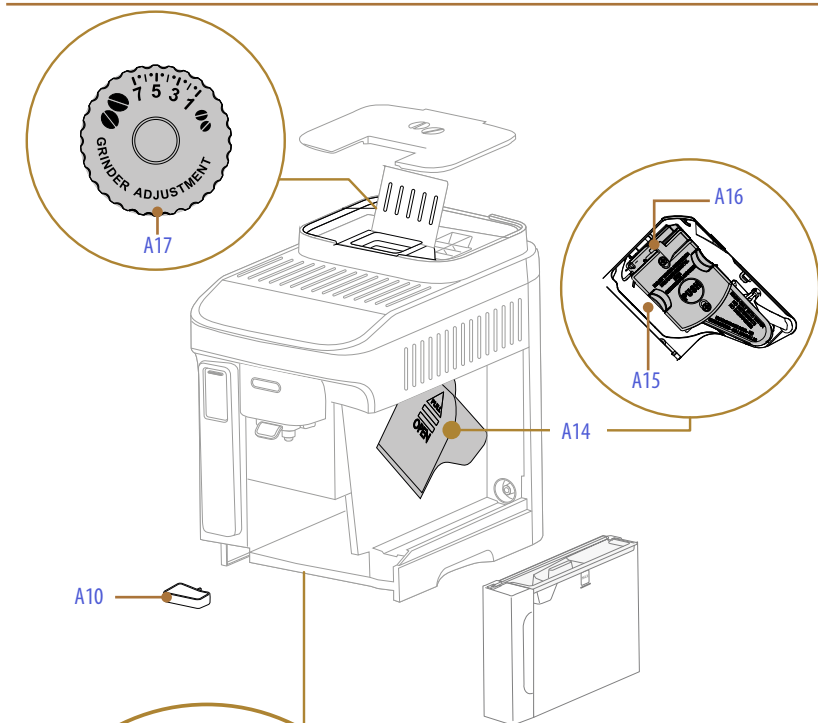
OPIS NAPRAVE (A)	4
OPIS PLOŠČE (B)	6
Po izbiri napitka (Npr. Espresso).....	7
OPIS DOMAČE STRANI (C)	7
OPIS DODATNE OPREME* (D)	8
OPIS VRČA ZA MLEKO (E)	9
PRVA UPORABA NAPRAVE	10
Izberite svoj jezik	10
Napolni rezervoar za vodo	11
Pripravite napravo	11
Prvi zagon	11
Preverite trdoto vode.....	12
Nastavite trdoto vode	12
Namestitev filtra.....	13
Praktični prikaz.....	14
Podpora delovanju	14
VKLOP NAPRAVE	15
Izklop za daljša obdobja	16
IZKLOP NAPRAVE	16
Vnesite nastavitve menija	17
NASTAVITEV MENIJA	17
Izpiranje	17
Filter za vodo	18
Odstranjevanje vodnega kamna	18
Vrč za mleko	19
Izprazni tokokrog.....	19
Avtomatski izklop	20
Zvočno opozorilo	21
Varč. z energijo	21
Temperatura kave.....	21
Kavni mlinček.....	22
Trdota vode.....	22
Statistika	23
Jeziki	23
Tovarniške vrednosti	23
Serijska številka	24
Podpora	24
IZBIRA PROFILA	25
Nastavitev naprave za pripravo kavnih napitkov	26
Kavni napitki z neposredno izbiro	26
Pijače iz menija "Več". (B10).....	26

KAVNI NAPITKI	26
Priprava s predhodno mleto kavo	27
Nasveti za toplejšo kavo	28
NAPOTKI ZA KAVNE NAPITKE	28
MLEČNI NAPITKI	29
Priprava vrča za mleko	29
Kakšno mleko uporabiti?	29
Napolni in pritrđite vrč za mleko	29
Priprava mlečnih napitkov	30
Čiščenje vrča za mleko po vsaki uporabi (funkcija čiščenja)	30
Če moram izvesti več zaporednih priprav:	30
Na koncu priprav je posoda za mleko prazna ali premalo mleka za druge recepte	30
Na koncu priprav je v posodi za mleko še dovolj mleka za druge recepte	31
Splošne opombe po pripravi mlečnih napitkov:	31
TOPLA VODA	32
FUNKCIJA "MY"	33
ČIŠČENJE APARATA	34
Notranji tokokrog naprave	35
Posodo za kavne usedline	35
Pladenj za kapljevine in rešetka pladnja	36
Notranjost naprave	37
Rezervoar za vodo	37
Šobe dulca za kavo	37
Odstranljiv poparnik	37
Lijak za predhodno mleto kavo	38
Nadzorna plošča (B)	38
Popolno čiščenje vrča za mleko	39
ODSTRANJEVANJE VODNEGA KAMNA	40
POGOSTA IN ALARMNA SPOROČILA	43
POGOSTA VPRAŠANJA	49
TEHNIČNI PODATKI	56
Nasveti za varčevanje z energijo	56

Magnifica Evo Next Opis naprave (A)

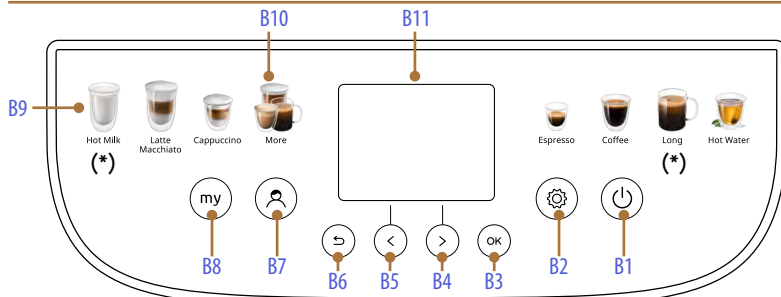


- A1.** Posoda za zrna s pokrovom
- A2.** Okence lijaka za predhodno mletu kavo
- A3.** Prostor za skodelice
- A4.** Vratca za nastavljanje dodatne oprem
- A5.** Dulec za kavo (nastavljiv po višini)
- A6.** Pladenj za skodelice
- A7.** Posoda za zbiranje kapljevine
- A8.** Napajalni kabel
- A9.** Snemljiva posoda za vodo



- A10.** Pladenj za zbiranje kapljevine
- A11.** Posoda za usedline
- A12.** Rešetka pladnja
- A13.** Indikator ravni vode v posoda za zbiranje kapljevine
- A14.** Okence poparnika
- A15.** Ležišče poparnika
- A16.** Odstranljiv poparnik
- A17.** Gumb za reguliranje kavnega mlinčka

Magnifica Evo Next Opis plošče (B)



- B1.** Tipka VKLOP/Privravljenost
- B2.** Tipka menija nastavitve naprave
- B3.** Tipka OK za potrditev
- B4.** Drсна puščica/izbira intenzivnosti - predhodno mlete kave
- B5.** Puščica za pomikanje/izbira dolžine
- B6.** Tipka ↵ (Esc) za izhod
- B7.** Tipka za spremembo profila
- B8.** Tipka "my": za prilagajanje napitkov
- B9.** Neposredna izbira napitka
- B10.** Meni extra pijač (različno glede na modele)
- B11.** Zaslón

Napitek	ECAM31X.8Y	ECAM31X.6Y
Doppio+ 	✓	✓
2x Espresso 	✓	✓
Americano 	✓	✗
Long 	Neposredno izbran napitek	✓

Napitek	ECAM31X.8Y	ECAM31X.6Y
Cappuccino mix 	✓	✓
Cappuccino+ 	✓	✗
Espresso macchiato 	✓	✗
Toplo mleko 	Neposredno izbran napitek Vroče mleko (Hot Milk)	✓

Magnifica Evo Next Opis domače strani (C)



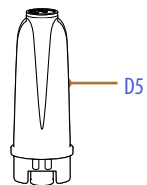
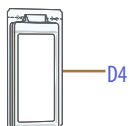
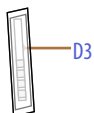
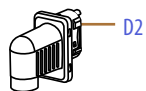
- C1.** Signalna lučka izčrpanega filtra
- C2.** Indikator za odstranjevanje vodnega kamna
- C3.** Izbran posam. profil
- C4.** Signalna lučka zahtevano čiščenje vrča za mleko (Clean)

Po izbiri napitka (Npr. Espresso)



- C5.** Ime izbranega napitka
- C6.** Izbrana dolžina (lahko spremenite s tipko "<" B5)
- C7.** Izbrana intenzivnost (lahko spremenite s tipko ">" B4)

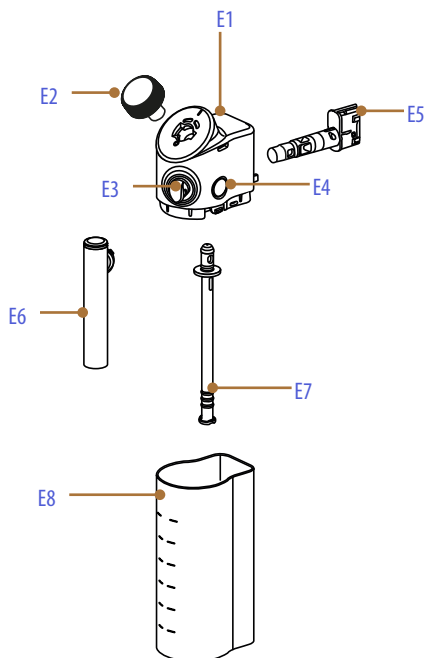
Magnifica Evo Next Opis dodatne opreme* (D)



* Dodatki se razlikujejo po vrsti in številu glede na model

- D1.** Merica za predhodno mleto kavo
- D2.** Dulec za vročo vodo
- D3.** Testni listič trdote vode "Water hardness test"
- D4.** Sredstvo za odstranjevanje vodnega kamna
- D5.** Filter za mehčanje vode

LatteCrema
HOT 



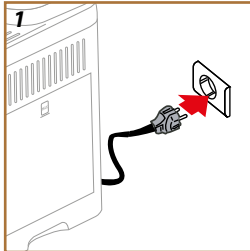
- E1.** Pokrov vrča za mleko
- E2.** Ročka za peno
- E3.** Spoj za dulec za mleko (ni odstranljiv)
- E4.** Gumb za odklop pokrova
- E5.** Spoj vrča za mleko
- E6.** Dulec za mleko
- E7.** Cev za zajem mleka (silikonska)
- E8.** Posoda za mleko



Magnifica Evo Next Prva uporaba naprave

Opomba:

- Morebitne sledi kave v mlinčku so posledica poskusnih nastavljanj naprave pred dajanjem v prodajo in dokazujejo našo natančno skrb za izdelek.
- Pred prvo uporabo vse dodatke in odstranljive dele, ki so v stiku z vodo in mlekom (rezervoar za vodo, točilec za vodo, vrč za mleko itd...), izperite z vročo vodo. Priporočamo, da vrč za mleko operete v pomivalnem stroju (glejte odstavek [Popolno čiščenje vrča za mleko](#)).



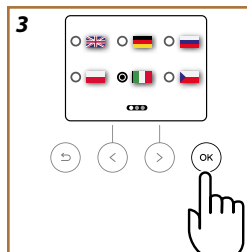
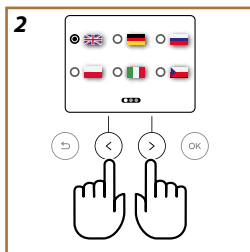
1. Napajalni kabel povežite (A8) na električno omrežje (sl. 1).

Naprava se vklopi in te bo vodila, da jo nastaviš glede na tvoje potrebe: sledi navodilom na zaslonu (B11) in Magnifica bo pripravljena za uporabo!

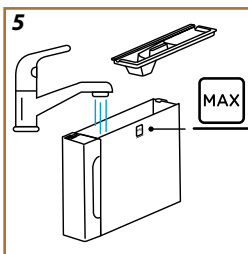
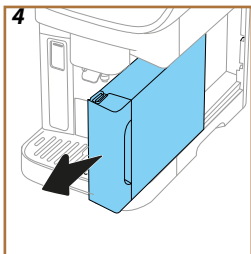
Kaj potrebujete:

	Svežo pitno vodo
	Dulec za vročo vodo (Že vstavljen v napravi)
	Vaša najljubša kava v zrnju
	Posoda (naj ima vsaj 0,2 l prostornine)
	Testiranje trdote vode (v paketu pripomočkov)

Izberite svoj jezik

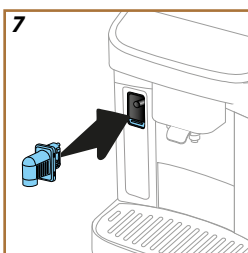
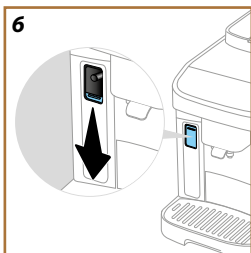


2. Na zaslonu (B11) se pokaže izbran jezik: pritisni ">" (B4) ali "<" (B5) dokler ne izbereš zastavice, ki odgovarja tvojemu jeziku (sl. 2).
3. Pritisni "OK" (B3) da potrdiš izbran jezik (sl. 3).



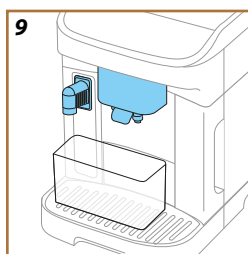
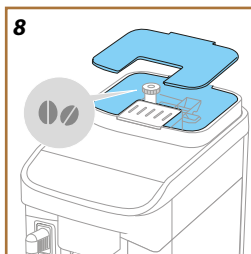
Napolni rezervoar za vodo

4. Izvlecite rezervoar za vodo (A9) (sl. 4).
5. Napolni s svežo pitno vodo do ravni MAX (sl. 5) in ponovno vstavi rezervoar za vodo v napravo, nato pritisni ">" (B4).



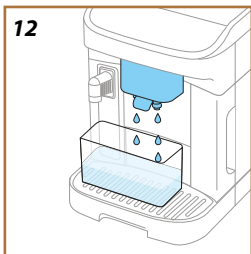
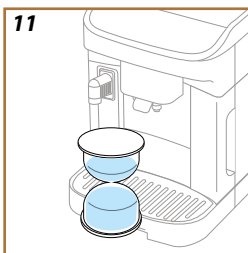
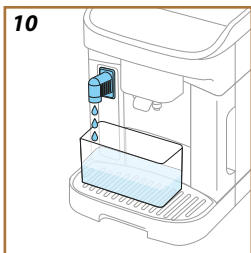
Pripravite napravo

6. Preveri, da je dulec za toplo vodo (D2) vstavljen v napravo, če ga ni, potisnite navzdol vratca za nastavljanje dodatne opreme (A4) (sl. 6) in vstavi dulec za toplo vodo (sl. 7). Pritisni ">" (B4).
7. Napolni posodo za kavo z zrni (A1) (sl. 8), nato potrdi s pritiskom na ">" (B4)



Prvi zagon

8. Pod dulce za kavo (A5) in toplo vodo (D2) postavi posodo vsebine najmanj 0,2 L (sl. 9).
9. Pritisni "OK" (B3) za točenje izpiranja (sl. 10). Točenje se prekine avtomatsko.
10. Naprava začne s segrevanjem (sl. 11) ki se konča s točenjem tople vode iz dulca za kavo (A5) (sl. 12).
11. Pritisni "OK" (B3) za naslednji korak.



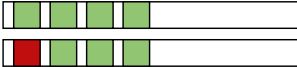





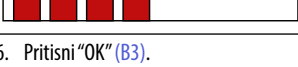

Preverite trdoto vode

Naprava po predhodno določenem času delovanja, ki je odvisen od trdote vode, zahteva odstranjevanje vodnega kamna. Če želite, lahko programirate napravo glede na dejansko trdoto vode, ki je v uporabi na določenem območju, ter s tem zmanjšate pogostost postopka odstranjevanja vodnega kamna. Zato je priporočljivo, da takoj nastavite pravilno vrednost: naprava vas vodi korak za korakom. Postopajte, kot je opisano v nadaljevanju:

12. Iz embalaže odstranite priloženi testni listič (D3) "Preizkus skupne trdote" (v paketu dodatkov). Pritisni ">" (B4).
13. Trak popolnoma potopite za približno sekundo v kozarec z vzorcem vode, ki ga nameravate uporabiti s svojim aparatom za kavo. Pritisni ">" (B4).
14. Izvlecite trak iz vode in ga rahlo potesite. Po približno eni minuti se prikažejo 1, 2, 3 ali 4 kvadrтки rdeče barve, glede na trdoto vode, vsak kvadrtek pomeni 1 nivo. Pritisni ">" (B4).

Nastavite trdoto vode

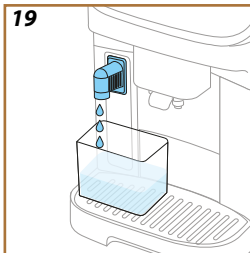
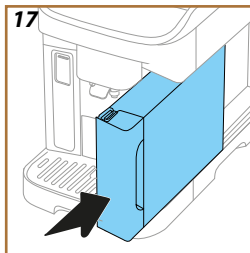
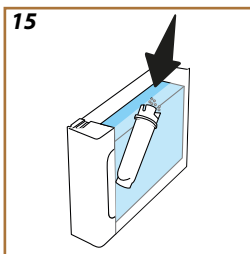
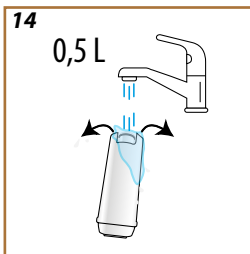
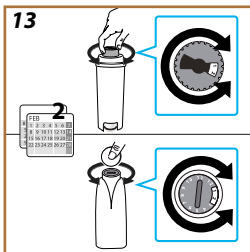
15. S puščicama za pomikanje "<" (B5) ali ">" (B4), izberite piko, ki ustreza stopnji trdote, zaznani v prejšnji točki, kot je navedeno v naslednji tabeli:

Reaktivni trak	Trdota vode
<p>Mehka voda</p> 	
<p>Rahlo trda voda</p> 	
<p>Trda voda</p> 	
<p>Zelo trda voda</p> 	

16. Pritisni "OK" (B3).
17. Aparat je sedaj programiran v skladu z novo nastavitvijo trdote vode. Pritisni "OK" (B3).

Opomba:

Stopnjo trdote vode lahko kadar koli spremeniš v meniju z nastavitvami naprave (B2) (glej "Trdota vode").



Namestitev filtra

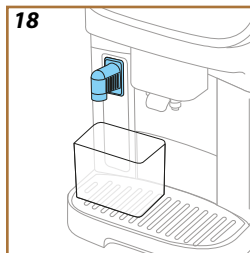
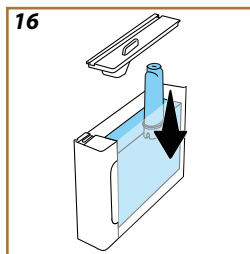
Za dobro delovanje naprave v daljšem časovnem obdobju naprava predlaga namestitev filtra za mehčanje vode De'Longhi (D5). Za takojšnjo namestitev nadaljujte kot sledi, sicer pritisnite "←" (B6), če želiš odložiti:

18. Iz pakiranja odstrani filter in pritisni "OK" (B3).
19. Koledarsko kolo zavrti, dokler se ne pokažeta naslednja 2 meseca (sl. 13): pritisni premične puščice ">" (B4) za sledeči korak.

Opomba:

Filter ob normalni uporabi naprave traja dva meseca, če pa naprave z nameščenim filtrom ne uporabljate, traja največ 3 tedne.

20. Za aktiviranje filtra pusti, da voda teče skozi srednjo luknjo filtra dokler ne izhaja iz stranskih odprtini za več kot eno minuto (sl. 14). Pritisni na puščice za premikanje ">" (B4) za sledeči korak.
21. Odstrani rezervoar za vodo (A9) iz naprave in ga napolni s svežo pitno vodo, odstrani pokrov rezervoarja za vodo in potopi filter v rezervoar za vodo, pritisni na sredino filtra 2-3 krat, da zračni mehurčki izidejo (sl. 15). Pritisni na puščice za premikanje ">" (B4) za sledeči korak.



22. Vstavi filter v njegovo sedišče (sl. 16) in pritisnite do konca. Zapri rezervoar s pokrovom. Pritisni na puščice za premikanje ">" (B4) za sledeči korak.
23. Ponovno vstavi rezervoar za vodo (A9) (sl. 17). Pritisni puščico za premikanje ">" (B4)
24. Pod dulec za toplo vodo postavi prazen vsebnik z najmanjšo prostornino 0,5 litrov (sl. 18) in pritisni "OK" (B3) za aktivacijo filtra.
25. Naprava toči toplo vodo (sl. 19) in se samodejno izklopi.
26. Sedaj je filter aktiven. Pritisni "OK" (B3).

Tehnični del je zaključen: pritisni puščico za premikanje ">" (B4).

Praktični prikaz

Kratka video vadnica ti pomaga bolje spoznati napravo.

Podpora delovanju

Na zaslonu boš našel kodo QR, ki jo skeniraš s pametnim telefonom za dostop do priročnikov in podpornega gradiva za upravljanje naprave. Pritisni na puščice za premikanje ">" (B4).

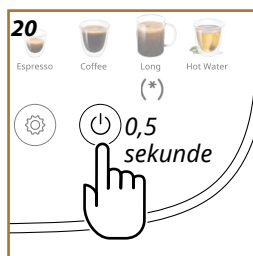
Koda QR je na voljo v razdelku Info v meniju z nastavitvami naprave (B2), pod "Podpora".

Pritisni na puščice za premikanje ">" (B4), nato "OK" (B3): naprava je pripravljena za uporabo.

Opomba:


- Ob prvi uporabi je treba pripraviti 4-5 kapučinov, preden naprava pripravi zadovoljivo kavo.
- Ob prvi uporabi je vodni tokokrog prazen, zato je naprava lahko zelo hrupna: hrup se bo zmanjšal ko se bo tokokrog napolnil.

Magnifica Evo Next Vkllop naprave




Opomba:

Ob vsakem vklopu naprava avtomatsko izvede postopek pred ogrevanja in izpiranja, ki ga ne smete prekiniti. Naprava je pripravljena za uporabo šele, ko se izvedejo ti postopki.

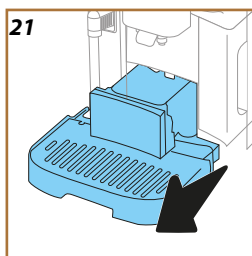
1. Za dostop do naprave, drži pritisnjen gumb  (B1) za 0,5 sekund (sl. 20): naprava se vklopi.
2. Ko je segrevanje zaključeno, se začne faza izpiranja s toplo vodo, ki prihaja iz dulca za kavo (A5); tako naprava poleg ogrevanja kotla spušča toplo vodo v notranje cevi, da se tudi te segrejejo.

Ob vsakem izklopu naprava izvede avtomatsko izpiranje, če je bila pripravljena kava.

1. Za izklop naprave, držite pritisnjeno tipko  (B1) za 0,5 sekund (sl. 20).
2. Če je predvideno, naprava izvede izpiranje iz dulca za kavo (A5) s toplo vodo in se nato izklopi (stanje pripravljenosti).

Pozor!


Nikoli ne izvlecite vtiča, ko je naprava vklopljena.



Izklop za daljša obdobja

Če naprave ne boste uporabljali dlje časa (npr. pred počitnicami), upoštevajte navodila v odst. [Izprazni tokokrog](#).

Če naprave ne boste uporabljali nekaj dni, postopajte, kot sledi:

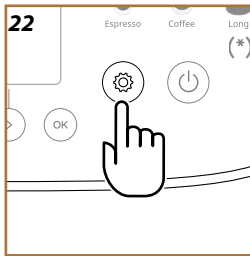
1. Za izklop naprave, držite pritisnjeno tipko  (B1) za 0,5 sekund (sl. 20).
2. Izvlecite, izpraznite in očistite posodo za zbiranje kapljevine (A7) in posodo za usedline (A11) (sl. 21) ter rezervoar za vodo (A9);
3. Odstrani napajalni kabel (A8) iz vtičnice.

Opomba:

Ko napravo ponovno vklopite, napolnite rezervoar za vodo in ga pred točenjem pijače 3-krat sperite, kot je navedeno v odstavku [Izpiranje](#).



Magnifica Evo Next Nastavitev menija


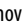


Vnesite nastavitve menija


1. Pritisni tipko  (B2) (sl. 22).

Nastavitve so razdeljene na tri teme:

- **Vzdrževanje**
 - __Izpiranje
 - __Odstranjevanje vodnega kamna
 - __Filter za vodo
 - __Vrč za mleko
 - __Izprazni tokokrog
- **Moje nastavitve**
 - __Avtomatski izklop
 - __Zvočno opozorilo
 - __Varč. z energijo
 - __Temperatura kave
 - __Kavni mlinček
 - __Trdota vode
 - __Jeziki
 - __Tovarniške vrednosti
- **Info**
 - __Statistika
 - __Serijska številka
 - __Podpora

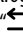
2. Pritisni puščice za premikanje ">" (B4) ali "<" (B5) do izbire zelene teme.
3. Pritisni "OK" (B3) za dostop do nastavitvev.
4. Pritisni  (B6), da se vrneš.
5. Ponovno pritisni  za dostop do domače strani.

Vzdrževanje: Izpiranje

1. Pritisni tipko  (B2).
2. Pritisni puščice za premikanje ">" (B4) ali "<" (B5) do izbire "Vzdrževanje". Pritisni "OK" (B3).
3. Pritisni puščice za premikanje ">" (B4) ali "<" (B5) do izbire "Izpiranje" (sl. 23).

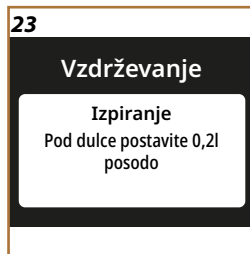
S to funkcijo je mogoče iztočiti vročo vodo iz dulca za kavo, da se očisti in segreje notranji tokokrog naprave.

Če želite nadaljevati z izpiranjem:

4. Pod dulec za kavo postavite (A5) vsebnik najmanjše prostornine 0,2L (sl. 9).
5. Pritisni "OK" (B3): po nekaj sekundah iz dulca za kavo priteče topla voda, ki očisti in ogreje notranji tokokrog naprave.
6. Da bi prekinili izpiranje pritisnite na  (B6) ali počakajte na samodejni izklop.

Opomba:

- Če naprave ne uporabljate za čas daljši od 3-4 dni vam toplo priporočamo, da ko enkrat ponovno vklopite napravo, izvedete 2-3 izpiranja pred uporabo;
- Normalno je, da je po izvedbi te funkcije v posodi za usedline kave še nekoliko vode (A11).



24

Vzdrževanje

Odstranjevanje vodnega kamna
Preverite vrstico za naslednji cikel



25

Vzdrževanje

Odstr. kamna
Si pripravljen na začetek odstranjevanja vodnega kamna? (25 min)

26

Vzdrževanje


Filter za vodo
Namestiš vodni filter?

27

Vzdrževanje

Filter za vodo
Čas je za zamenjavo vodnega filtra. Začnimo?

Maintenance (Vzdrževanje): Odstranjevanje vodnega kamna

1. Pritisni tipko  (B2).
2. Pritisni puščice za premikanje ">" (B4) ali "<" (B5) do izbire "Vzdrževanje". Pritisni "OK" (B3).
3. Pritisni puščice za premikanje ">" (B4) ali "<" (B5) do izbire "Odstr. kamna".

Na zaslonu (B11), je prikazana napredna vrstica (sl. 24) ki kaže, koliko manjka do naslednjega odstr. kamna (sl. 25).


4. Če želiš nadaljevati z odstranjevanjem vodnega kamna, pritisnite "OK" (B3) in sledi čarovniku. Navodila so na voljo tudi v poglavju »[Odstranjevanje vodnega kamna](#)«.
5. Če želite izbrati drug element, pritisnite puščico za premikanje ">" (B4) ali "<" (B5) dokler ni izbrana zelena tema. drugače pritisnite "↶" (B6) za izhod.

Vzdrževanje: Filter za vodo

Za dolgoročno ohranjanje dobre uporabe naprave priporočamo uporabo filtra za mehčanje vode De'Longhi (D5).

Za več informacij obiščite www.delonghi.com.

WATERFILTER  EAN: 8004399327252

1. Pritisni tipko  (B2).
2. Pritisni puščice za premikanje ">" (B4) ali "<" (B5) do izbire "Vzdrževanje". Pritisni "OK" (B3).
3. Pritisni puščice za premikanje ">" (B4) ali "<" (B5) do izbire "Filter za vodo".

Če filter za vodo ni nameščen (sl. 26):

4. Pritisni "OK" (B3) in sledi čarovniku. Navodila so na voljo tudi v poglavju "[Namestitev filtra](#)".

Če je treba filter za vodo zamenjati (sl. 27) pritisni "OK" (B3):

4. Pritisni "OK" (B3) za potrditev in sledi čarovniku.

28



5. Izvleci rezervoar za vodo (A9), odstrani pokrov in odstrani filter za mehčanje vode (sl. 28). Pritisni "OK" (B3) da potrdiš odstranjevanje in nadaljuj. Pritisni puščico za premikanje ">" (B4) za nadaljevanje.
6. Da bi namestil nov filter: pritisni "OK" (B3) in sledi čarovniku. Navodila so na voljo tudi v poglavju "[Namestitev filtra](#)".


29

Vzdrževanje

Vrč za mleko
Kako doseči najboljše rezultate z vrčem za mleko

7. Če želiš uporabiti napravo brez filtra: pritisni "↩" (B6). Če želiš izbrati drugačen element, pritisni puščico za premikanje ">" (B4) ali "<" (B5) dokler ni izbrana zelena tema, sicer pritisnite "↩" (B6) za izhod,
8. Pritisni "↩" še enkrat, da se vrneš na domačo stran.


Vzdrževanje: Vrč za mleko

1. Pritisni tipko  (B2).
2. Pritisni puščice za premikanje ">" (B4) ali "<" (B5) do izbire "Vzdrževanje". Pritisni "OK" (B3).
3. Pritisni puščice za premikanje ">" (B4) ali "<" (B5) do izbire "Vrč za mleko" (sl. 29).

V tem razdelku boste našli vse informacije, s katerimi lahko zagotovite učinkovitost vrča za mleko skozi čas in vedno dobite zeleno peno. Pritisni "OK" (B3). Pritisni puščice za premikanje ">" (B4) ali "<" (B5) do izbire zelenega elementa:

- **Čiščenje:** Za aktiviranje čiščenja, pritisni "OK" (B3) in sledite čarovniku. Na koncu zaporedja, pritisni "OK" (B3) da bi se vrnili na domačo stran.
- **Globinsko čiščenje:** stroj zahteva redno globinsko čiščenje naprave. Za ogled operacij, ki jih želiš izvesti, pritisni "OK" (B3) in si oglej zaslone s pritiskom na puščice za pomikanje ">" (B4) ali "<" (B5). Navodila so na voljo tudi v poglavju "Popolno čiščenje vrča za mleko". Na koncu zaporedja, pritisni "OK" (B3) da bi se vrnil na domačo stran.
- **Nasveti za peno:** pritisni "OK" (B3) in si oglej zaslone s pritiskom na puščico za premikanje ">" (B4) ali "<" (B5). Informacije so na voljo tudi v poglavju »Kakšno mleko uporabiti?«. Na koncu zaporedja, pritisni "OK" (B3) da bi se vrnil na domačo stran.

Vzdrževanje: Izprazni tokokrog

1. Pritisni tipko  (B2).
2. Pritisni puščice za premikanje ">" (B4) ali "<" (B5) do izbire "Vzdrževanje". Pritisni "OK" (B3).
3. Pritisni puščice za premikanje ">" (B4) ali "<" (B5) do izbire "Izprazni tokokrog" (sl. 30).

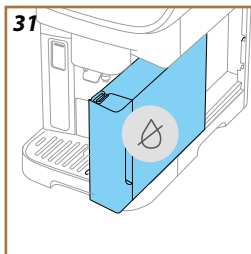
Pred obdobjem neuporabe, da bi se izognili zmrzovanju vode v notranjih tokokrogih ali preden odnesete napravo na popravilo priporočamo, da izpraznite hidravlični tokokrog naprave.

4. Pritisni "OK" (B3) in sledi čarovniku.
5. Izvlec pladenj za zbiranje kapljevine (A7) (sl. 21), izprazni in očisti sam pladenj ter posodo za usedline (A11). Ponovno vstavi vse.
6. Pritisni puščico za premikanje ">" (B4). Pod dulce za kavo in toplo vodo postavi posodo vsebine najmanj 0,2 L (A5) (D2) (sl. 9).

30

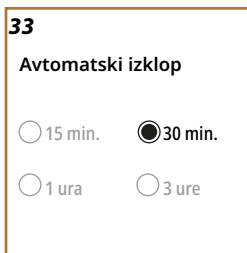
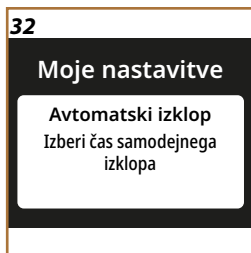
Vzdrževanje


Izprazni tokokrog
Si pripravljen izprazniti vodni tokokrog?



7. Pritisni "OK" (B3): naprava izvese izpiranje s toplo vodo iz dulcev.
8. Ko se izpiranje zaključi, odstrani rezervoar za vodo (sl. 31) in ga izprazni.
9. Če je vstavljen, izvleci filter (D5) iz rezervoarja za vodo in pritisni puščico za premikanje ">" (B4).
10. Ponovno vstavi rezervoar (prazen) in pritisni na puščico za premikanje ">" (B4).
11. Potrdi, da si pripravljen in pritisni "OK" (B3).
12. Počakaj, da se naprava izprazni; (Pozor: vroča voda iz dulcev!). Sočasno s praznjenjem tokokroga, lahko naprava povečuje glasnost: to spada med normalno delovanje naprave.
13. Ko je praznjenje končano, izvleci, izprazni in ponovno vstavi pladenj za zbiranje tekočine, nato pritisni "OK" (B3).
14. Pritisni "OK" (B3): naprava se izklopi (standby).
15. Odklopite napravo iz električnega omrežja.
16. Ob naslednjem vklopu naprave ravnaj v skladu z navodili v poglavju "Prva uporaba naprave".

Moje nastavitve: Avtomatski izklop



1. Pritisni tipko  (B2).
2. Pritisni puščice za premikanje ">" (B4) ali "<" (B5) do izbire "Moje nastavitve". Pritisni "OK" (B3).
3. Pritisni puščice za premikanje ">" (B4) ali "<" (B5) do izbire "Avtomatski izklop" (sl. 32).


Avtomatski izklop je mogoče nastaviti tako, da se naprava izklopi po 15 ali 30 minutah ali po 1 ali 3 urah uporabe.

4. Pritisni "OK" (B3): na zaslону je prikazan čas avtomatskega izklopa, ki je trenutno izbran in druge izbirne opcije (sl. 33).
5. Pritisni puščice za premikanje ">" (B4) ali "<" (B5) do izbire želenega časa avtomatskega izklopa: pritisni "OK" (B3) za shranjevanje novih nastavitvev.
6. Pritisni "S" (B6) da se vrneš na prednji prikaz.
7. Pritisni "S" (B6) da se vrneš na domačo stran.



34**Moje nastavitve**

Zvočno opozorilo
Omogoči ali onemogoči
zvočne signale

Moje nastavitve: Zvočno opozorilo

1. Pritisni tipko  (B2).
2. Pritisni puščice za premikanje ">" (B4) ali "<" (B5) do izbire moje nastavitve "Preferences". Pritisni "OK" (B3).
3. Pritisni puščice za premikanje ">" (B4) ali "<" (B5) do izbire "Zvočno opozorilo" (sl. 34).


Ko je naprava aktivna, pri vsakem delovanju oddaja zvočno opozorilo. Pod tem elementom lahko aktiviraš ali deaktiviraš zvočno opozorilo:

4. Pritisni "OK" (B3): trenutno aktivna moja nastavitve se prikaže na zaslonu.
5. Pritisni puščice za premikanje ">" (B4) ali "<" (B5) da omogočiš (Vklp) ali onemogočiš (Off) funkcijo: pritisni "OK" (B3), da shraniš novo nastavitve.
6. Pritisni  (B6) da se vrneš na prednji prikaz.
7. Pritisni  (B6) da se vrneš na domačo stran.

35**Moje nastavitve**

Varč. z energijo
To funkcijo uporabi za
varčevanje z energijo



**Moje nastavitve:** Varč. z energijo

1. Pritisni tipko  (B2).
2. Pritisni puščice za premikanje ">" (B4) ali "<" (B5) do izbire moje nastavitve "Preferences". Pritisni "OK" (B3).
3. Pritisni puščice za premikanje ">" (B4) ali "<" (B5) do izbire "Varč. z energijo" (sl. 35).

Ko je aktivna ta funkcija, vam zagotavlja manjšo porabo energije, skladno z veljavnimi evropskimi predpisi. V tem elementu lahko aktivirate ali deaktivirate varčevanje z energijo:

4. Pritisni "OK" (B3): trenutno aktivna moja nastavitve se prikaže na zaslonu.
5. Pritisni puščice za premikanje ">" (B4) ali "<" (B5) da omogočite (Vklp) ali onemogočite (Off) funkcijo: pritisni "OK" (B3) da shraniš nove nastavitve.


Opomba:

- Simbol  označuje, da je funkcija aktivna.
- Simbol  označuje, da je funkcija ni aktivna.

36**Moje nastavitve**

Temperatura kave
Nastavite temperaturo vode,
iz katere pripravite kavo

Moje nastavitve: Temperatura kave

1. Pritisni tipko  (B2).
2. Pritisni puščice za premikanje ">" (B4) ali "<" (B5) do izbire moje nastavitve "Preferences". Pritisni "OK" (B3).
3. Pritisni puščice za premikanje ">" (B4) ali "<" (B5) do izbire "Temperatura kave" (sl. 36).

Pod tem elementom lahko spremenite temperaturo vode, s katero pripravljate kavo..

37

Moje nastavitve

Kavni mlinček

Prilagodi stopnjo mletja, da dosežeš popolno ekstrakcijo

38

Moje nastavitve

Trdota vode


S testnim lističem lahko nastaviš stopnjo trdote vode

4. Pritisni "OK" (B3): trenutno aktivna moja nastavitve se prikaže na zaslonu.
5. Pritisni puščice za premikanje ">" (B4) ali "<" (B5) za izbiro želene temperature: pritisni "OK" (B3), da bi shranili nove nastavitve.
6. Pritisni "S" (B6) da se vrneš na prednji prikaz.
7. Pritisni "S" (B6) da se vrneš na domačo stran.

Opomba:

Sprememba temperature bolj vpliva na dolge napitke.

Moje nastavitve: Kavni mlinček

1. Pritisnite  za vstop v nastavitveni meni (sl. 13).
2. Pritisni puščice za premikanje ">" (B4) ali "<" (B5) do izbire moje nastavitve "Preferences". Pritisni "OK" (B3).
3. Pritisni puščice za premikanje ">" (B4) ali "<" (B5) do izbire "Nastavitve mlinčka" (sl. 37).


Naprava ponuja praktični prikaz, kako pravilno nastaviti mlinček in doseči odlične rezultate.

4. Pritisni "OK" (B3): preberite nasvet o nastavitvi mletja in se pomikajte med stranmi s puščicama ">" (B4) ali "<" (B5) da bi prebral ves priročnik.
5. Pritisni "OK" (B3) da bi se vrnil na domačo stran.

Opomba:

- Priporočamo, da mlinček dodatno nastavite šele po tem, ko ste po opisanem postopku skuhalih vsaj 3 kave. Če kava ni pravilno dozirana, ponovite postopek.
- Ročico za nastavljanje lahko obračate samo med delovanjem mlinčka za kavo v začetni fazi priprave kavnih napitkov.

Moje nastavitve: Trdota vode

1. Pritisni tipko  (B2).
2. Pritisni puščice za premikanje ">" (B4) ali "<" (B5) do izbire moje nastavitve "Preferences". Pritisni "OK" (B3).
3. Pritisni puščice za premikanje ">" (B4) ali "<" (B5) do izbire "Trdota vode" (sl. 38).

Za nastavitve nove trdote vode ravnajte, kot sledi:

4. Preverite trdoto vode, kot je navedeno na "Preverite trdoto vode".
5. Pritisni "OK" (B3) in spremeni izbiro s puščicama za premikanje ">" (B4) ali "<" (B5).

39

Moje nastavitve

Jeziki
V katerem jeziku se želiš pogovarjati?

40

Moje nastavitve

Tovarniške vrednosti
Ponastavi tovarniške vrednosti naprave ali posameznega profila


41

Info

Statistika
Preveri dejavnosti tvojega aparata za kavo

6. Pritisni "OK" (B3) da bi shranili novo nastavitvev.
7. Pritisni "↩" (B6) da se vrneš na prednji prikaz.
8. Pritisni "↩" (B6) da se vrneš na domačo stran.


Moje nastavitve: Jeziki

1. Pritisni tipko  (B2).
2. Pritisni puščice za premikanje ">" (B4) ali "<" (B5) do izbire moje nastavitve "Preferences". Pritisni "OK" (B3).
3. Pritisni puščice za premikanje ">" (B4) ali "<" (B5) do izbire "Jeziki" (sl. 39).

Če želite nastaviti nov jezik, naredite naslednje:

4. Pritisni "OK" (B3) in spremeni izbiro s puščicami za premikanje ">" (B4) ali "<" (B5).
5. Pritisni "OK" (B3) da bi shranili novo nastavitvev.
6. Pritisni "↩" (B6) da se vrneš na prednji prikaz.
7. Pritisni "↩" (B6) da se vrneš na domačo stran.

Moje nastavitve: Tovarniške vrednosti

1. Pritisni tipko  (B2).
2. Pritisni puščice za premikanje ">" (B4) ali "<" (B5) do izbire moje nastavitve "Preferences". Pritisni "OK" (B3).
3. Pritisni puščice za premikanje ">" (B4) ali "<" (B5) do izbire "Tovarniške vredn." (sl. 40).

S to funkcijo se ponastavijo vse nastavitve menija in vse prilagoditve uporabnika, pri čemer se vrnejo na tovarniške vrednosti (razen jezika, ki ostane nastavljen, in statistike).


4. Pritisni "OK" (B3): s puščicami za premikanje ">" (B4) ali "<" (B5) izberi, kar želiš ponastaviti: »Naprava« ali »Posamezni profil«.
- **Naprava:** Pritisni "OK" (B3) 2 krat in počakaj, da se naprava ponastavi. Ponovno pritisni "OK" (B3), da se vrneš na domačo stran.

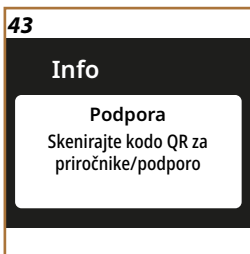
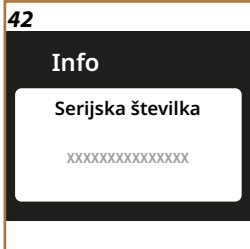
Opomba:

Ko je naprava ponastavljena na tovarniške nastavitve, ponovi uvodno vadnico

- **Posamezni profil:** Pritisni "OK" (B3) in s puščicami za premikanje ">" (B4) ali "<" (B5) izberi profil za ponastavitvev. Pritisni "OK" (B3) 2 krat in počakaj, da naprava ponastavi profil. Ponovno pritisni "OK" (B3), da se vrneš na domačo stran.


Info: Statistika

1. Pritisni tipko  (B2).
2. Pritisni puščice za premikanje ">" (B4) ali "<" (B5) do izbire "Info". Pritisni "OK" (B3).




3. Pritisni puščice za premikanje ">" (B4) ali "<" (B5) do izbire "Statistika" (sl. 41).
4. Pritisni "OK" (B3). Oglejte si vse podatke vaše naprave s pomikanjem s puščicama ">" (B4) ali "<" (B5).
5. Pritisni "↶" (B6), da se vrneš na domačo stran.
6. Pritisni 2 krat "↶" (B6), da se vrneš na domačo stran.

Info: Serijska številka



1. Pritisni tipko  (B2).
2. Pritisni puščice za premikanje ">" (B4) ali "<" (B5) do izbire "Info". Pritisni "OK" (B3).
3. Pritisni puščice za premikanje ">" (B4) ali "<" (B5) do izbire "Serijske številke" (sl. 42). Na zaslonu je prikazana serijska številka naprave, ki je uporabna za prepoznavanje naprave.
4. Pritisni "↶" (B6), da se vrneš na domačo stran.
5. Pritisni "↶" (B6) da se vrneš na domačo stran.


Info: Podpora

1. Pritisni tipko  (B2).
2. Pritisni puščice za premikanje ">" (B4) ali "<" (B5) do izbire "Info". Pritisni "OK" (B3).
3. Pritisni puščice za premikanje ">" (B4) ali "<" (B5) do izbire "Podpora" (sl. 43).
4. Pritisni "OK" (B3). S pametnim telefonom optično preberite kodo QR, da si ogledate priročnik in pridobite podporo.
5. Pritisni "↶" (B6) da se vrneš na prednji prikaz.
6. Pritisni 2 krat "↶" (B6), da se vrneš na domačo stran.

Magnifica Evo Next Izbira profila

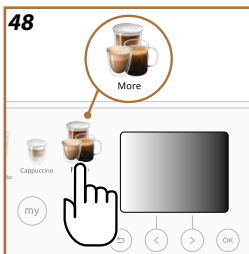
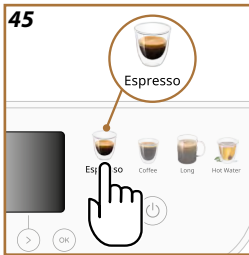
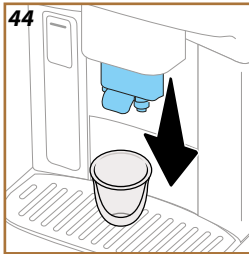
Naprava ima 3 posam. profile, ki jih lahko izberete, vsakemu odgovarja Različna barva:

- Profil 1: 
- Profil 2: 
- Profil 3: 

Naprava je predhodno nastavljena na Profil1: če želiš preiti na drug profil, pritisni tipko  (B7): izbiro profila lahko opravite tako pred kot po izbiri napitka.



Magnifica Evo Next Kavni napitki



Nastavitev naprave za pripravo kavnih napitkov

Pozor!

Ne uporabljaj zelenih kavnih zrn, karameliziranih ali kandiranih, ker se v mlinčku za kavo lahko zlepijo in ga onesposobijo.

1. Postavi 1 ali 2 skodelici pod dulec za kavo (A5).
2. Dulec spustite tako, da je čim bližje skodelici (sl. 44): tako boste zagotovili boljšo kremo.

Naprava ponuja veliko izbiro kavnih napitkov. Glej [Meni extra pijač \(različno glede na modele\)](#) za podrobnosti napitkov, vključenih v "Več" (B10).

Kavni napitki z neposredno izbiro

1. Pritisnite sliko, ki ustreza napitku (npr. Espresso) (sl. 45).
2. Pritisni "OK" (B3), če želite točiti pijačo s standardno dolžino in intenzivnostjo, ali prilagodite pijačo, kot sledi:
 - Pritisni puščice za premikanje "<" (B5) da spremenite dolžino (sl. 46): **S, M, L** ali **XL**.
 - Pritisni puščice za premikanje ">" (B4) da spremenite intenzivnost (sl. 47): od **1** (extra-lahka) do **5** (extra-močna).
3. Pritisni "OK" (B3) za začetek priprave. Naprava nadaljuje s pripravo in na zaslonu se prikaže opis vsake posamezne faze (mletje, točenje kave).
4. Ko je točenje končano, lahko s pritiskom na "OK" shranite spremembe v trenutnem profilu. (B3). Če ne želite shraniti novih nastavitvev, pritisnite "↶" (B6).

Opomba

Če se nove nastavitve shranijo, ostanejo v spominu SAMO v izbranem profilu.

Naprava je pripravljena za novo uporabo.

Pijače iz menija "Več". (B10)

1. Pritisnite sliko »Več« (sl. 48).
2. Pritisni puščice za premikanje ">" (B4) ali "<" (B5) dokler ne izberete zelenega napitka. Pritisni "OK" (B3).
3. Pritisni "OK" (B3) za izbiro zelenega napitka.
4. Dostopite lahko do prilagoditev napitka:
 - Pritisni puščice za premikanje "<" (B5) za spremembo dolžine (sl. 46): **S, M, L** ali **XL**.
 - Pritisni puščice za premikanje ">" (B4) za spremembo intenzivnosti (sl. 47): od **1** (extra-lahka) do **5** (extra-močna).
5. Pritisni "OK" (B3) za začetek priprave. Naprava nadaljuje s pripravo in na zaslonu se prikaže opis vsake posamezne faze (mletje, točenje kave).

6. Ko je točenje končano, lahko s pritiskom na "OK" shranite spremembe v trenutnem profilu. (B3). Če ne želite shraniti novih nastavitvev, pritisnite "↶" (B6).

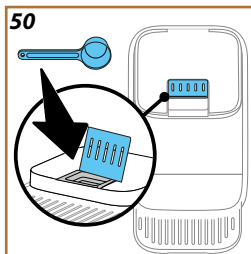
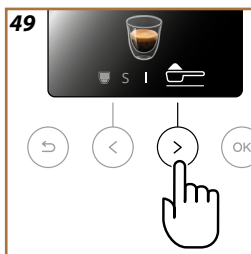
Opomba

Če se nove nastavitve shranijo, ostanejo v spominu SAMO v izbranem profilu.

Priprava s predhodno mleto kavo



Pozor!

- Predhodno mleto kave nikoli ne dodajajte v izklopljeno napravo, ker bi se lahko raztresla po notranjosti naprave in jo umazala. V takem primeru se naprava lahko poškoduje.
- Nikoli ne vnesite več od 1 poravnane merice (D1), v nasprotnem primeru se naprava lahko zamaže ali se lijak zamaši.
- Če uporabljate mleto kavo, lahko naenkrat pripravite le eno skodelico kave.
- Napičkov **Doppio+**, **2x Espresso**, **Cappuccino+** ni mogoče pripraviti z uporabo predhodno mlete kave.
- Priprava kave **Long**: na polovici priprave, ko aparat to zahteva, vstavite eno poravnano merico mlete kave in pritisnite »OK« (B3).





1. Izberi napitek, ki ga želiš pripraviti, kot opisano v poglavjih "Kavni napitki z neposredno izbiro" ali »Pijače iz menija "Več"«. (B10)
2. Ko vstopiš v funkcijo prilagajanja pijače, pritisni puščico za premikanje ">" (B4) dokler se ne prikaže simbol ☕ (merica kave) (sl. 49).
3. Dvignite vratca lijaka za predhodno mleto kavo (A2) (sl. 50).
4. Preveri, ali lijak za predhodno zmleto kavo ni zamašen; dodaj enakomerno mero predhodno mlete kave in pritisni "OK" (B3) da nadaljuješ s točenjem.
5. Aparat prične s točenjem in na zaslonu se prikaže napis vsake posamezne faze (segrevanje vode, točenje kave).

Ko se priprava zaključi, je naprava pripravljen za novo uporabo.

- Medtem ko aparat kuha kavo, lahko dovajanje kadar koli ustaviš s pritiskom na gumb, ki ustreza "Stop" (B5) ali  (B6).
- Takoj ko je točenje končano, če želite povečati količino kave, preprosto pritisnite gumb, ki ustreza "Extra" (B4). Ko dosežete zeleno količino, pritisnite gumb, ki ustreza "Stop" (B5) ali  (B6).
- Med uporabo se na zaslonu prikažejo nekatera sporočila ("Rezervoar napolnite s svežo vodo vsaj do ravni MAX" itd.) katerih pomen je naveden v poglavju »Pogosta in alarmna sporočila«.
- Če kava kaplja, je premalo polna, ima malo kreme ali je prehladna, poglejte praktični prikaz za nastavev mletja (glejte odstavek »Kavni mlinček«) in poglavje »Pogosta vprašanja«.
- Če je način »Varč. z energijo« aktiviran, lahko točenje prve kave zahteva nekaj dodatnih sekund čakanja.

Nasveti za toplejšo kavo

Za pripravo toplejše kave svetujemo:

- pred točenjem kave izvedite izpiranje (glejte »Izpiranje« v nastavitvenem meniju  (B2)).
- skodelice segrejte z vročo vodo (uporabite funkcijo vroča voda, glejte poglavje »Topla voda«).
- povečajte nastavljanje temperature kave (vedi »Temperatura kave« v meniju nastavev  (B2)).



Magnifica Evo Next Mlečni napitki

Priprava vrča za mleko

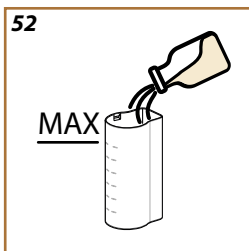
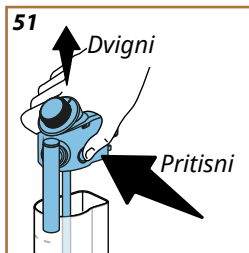
Opomba





Da bi se izognili premalo spenjenemu mleku ali z velikimi mehurčki, redno čistite nastavke za kapučino kot opisano v odstavkih »Čiščenje vrča za mleko po vsaki uporabi (funkcija čiščenja)« in »Popolno čiščenje vrča za mleko«

Kakšno mleko uporabiti?

Kakovost pene se lahko spreminja glede na:

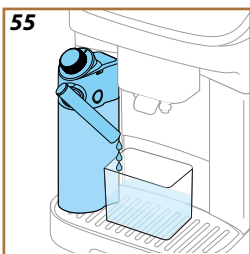
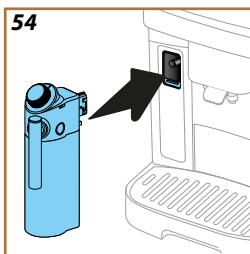
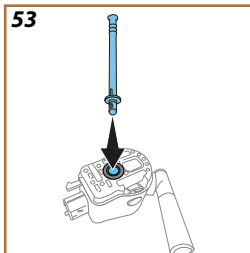
- temperaturo mlečnega ali rastlinskega napitka (za odlične rezultate vedno uporabite mlečne ali zelenjavne napitke pri temperaturi hladilnika, 5°C);
- vrsto mleka ali rastlinskega napitka;
- uporabljeno znamko;
- sestavine in hranilne vrednosti.




LatteCrema HOT	
 Kravje mleko	
polnomastno (maščobe >3,5%)	✓
Delno posneto (maščobe med 1,5 in 1,8%)	
Posneto (maščobe < 0,5%)	
Rastlinski napitki	
 Soja	✓
 Mandlji	✓
 Oves	✓

Napolni in pritrdite vrč za mleko

1. Pritisni tipko za odklop (E4) in dvigni pokrov (sl. 51).
2. Napolni posodo za mleko (E8) z zadostno količino mleka, ne preokračaj oznake MAX odtisnjene na posodi (sl. 52);



3. Prepričaj se, da je cev za dovod mleka (E7) dobro vstavljena v ustrezen sedež na dnu pokrova vrča za mleko (sl. 53);
4. Pokrov postavi nazaj na posodo za mleko;
5. Spusti pokrov vrča za mleko (A4) in vstavi vrč do dna (sl. 54). Naprava odda zvočno opozorilo (če je funkcija aktivna);
6. Postavi dovolj veliko skodelico pod šobi dulca (A5) za kavo in pod cevko za mleko (E6).
7. Prepričaj se, da je ročka (E2) v položaju  (Froth) .

Priprava mlečnih napitkov

Željen napitek izberi neposredno iz nadzorne plošče (B9) ali na "More" (B10) .

Tako kot pri kavnih napitkih je možno dobiti personaliziran napitek z izbiro možnosti, ki jih aparat ponuja.

Na domači strani pritisni neposredno na sliko zelenega napitka.

Da bi ročno prekinil točenje: pritisni puščico za premikanje "<" (B5) ki odgovarja na "Stop" da bi prešel na sledečo sestavino ali pritisni "↶" (B6) , če želiš prekiniti cel postopek.

Čiščenje vrča za mleko po vsaki uporabi (funkcija čiščenja)

Po vsakem točenju mlečnega napitka te naprava pozove, da očistiš pokrov vrča za mleko (E1). Za začetek čiščenja nadaljujite na naslednji način:

1. Vrč za mleko pustite v napravi (vrča za mleko ni treba izprazniti);
2. Postavi skodelico ali drugo posodo pod dulec za mleko (E6) (sl.55);
3. Pritisni "OK" (B3) za začetek čiščenja: iz dulca za mleko prihajata topla voda in para. Čiščenje se avtomatsko prekine.

Če moram izvesti več zaporednih priprav:

- Po vsaki pripravi mleka se prikaže sporočilo za čiščenje vrča (funkcija Clean): druge napitke lahko točiš tako, da jih izbereš neposredno ali s pritiskom na "↶" (B6) , da bi preložil čiščenje. Očistite vrč za mleko po pripravi zadnjega napitka.

Na koncu priprav je posoda za mleko prazna ali premalo mleka za druge recepte

- Po izvedbi čiščenja (s funkcijo "Očisti"), snemi vrč za mleko in vse sestavne dele očisti, kot je opisano s postopkom v odstavku »Popolno čiščenje vrča za mleko«


Na koncu priprav je v posodi za mleko še dovolj mleka za druge recepte

- Po čiščenju (funkcija »Clean«) razstavi vrč za mleko in očisti vse sestavne dele po postopku, navedenem v odstavku. Vrč lahko shraniš v hladilniku največ 2 dni, nato nadaljuj s čiščenjem vseh komponent po postopku, opisanem v odstavku »Popolno čiščenje vrča za mleko«.

Pozor:

Če je vrč za mleko ostal zunaj hladilnika več kot 30 minut, razstavi in očisti vse sestavne dele, kot je opisano s postopkom v odstavku »Popolno čiščenje vrča za mleko«.

Splošne opombe po pripravi mlečnih napitkov:

- Če ne izvedeš čiščenja, se na zaslonu prikaže simbol  (C4) ki te opomni, da je potrebno opraviti čiščenje vrča za mleko. Če želiš zag-nati funkcijo, glej »Vrč za mleko«
- V nekaterih primerih je za čiščenje treba počakati, da se naprava segreje.
- Za pravilno čiščenje počakaj na konec čiščenja (funkcija CLEAN). Funkcija je avtomatska. Ko je v teku, je ne zaustavljaj.

1. Potisni navzdol vratca prostora za dodatke (A4) in vstavi dulec za toplo vodo (D2) (sl. 7).
2. Postavi skodelico pod dulec za vročo vodo.
3. Pritisni sliko, ki ustreza vroči vodi na nadzorni plošči (B).
4. Pritisni puščico za premikanje "<" (B5), da bi izbral dolžino (sl. 46): S, M, L ali XL.
5. Pritisni "OK" (B3) za začetek priprave.
6. Točenje se prekine avtomatsko.

Opomba

- Za ročno zaustavitev točenja pritisni gumb, ki ustreza "Stop" (B5) ali "↶" (B6).
- Takoj ko se točenje samodejno prekine, ga lahko povečaš s pritiskom na gumb, ki ustreza gumbu "Extra" (B4).

Funkcija my omogoča izbiro količine vseh sestavin za pripravo zelenega toplega napitka.

1. Preveri, da je izbran profil (C3) za katerega želiš nastaviti napitek.
2. Do funkcije lahko pristopiš s pritiskom na namenjeno tipko "my" (B8) nato pa na puščico za premikanje ">" (B4); sedaj izberi napitek, ki ga želiš personalizirati (neposredna izbira napitka (B9) ali iz menija "More" (B10)).
Lahko pa pristopiš tako, da izbereš zelen napitek (neposredno ali v meniju »More«) in nato gumb »my«.
3. Pri pripravkih na osnovi kave izberi intenzivnost s puščico ">" (B4).
4. Pritisni "OK" (B3).
5. Prepričaj se, da je pod dulcem za kavo skodelica primerne velikosti (A5) in pritisni "OK" (B3).
6. Ko točenje poteka, se vrstica napredovanja napolni. Ko je dosežena najmanjša nastavljiva količina, tipka "OK" (B3) utripa.
7. Ko je v skodelici zelena količina, pritisni "OK" (B3).
8. Pritisni "OK" (B3) , da bi shranil nove nastavitve napitka za izbran profil.

Opomba

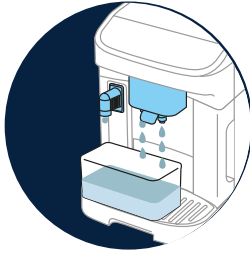
- Če se nove nastavitve shranijo, ostanejo v spominu SAMO v izbranem profilu (C3).
- S prilagoditvijo ene same pijače se samodejno prilagodi tudi ustrezna dvojna pijača (npr. Espresso).
- Iz programiranja lahko kadarkoli zapustiš s pritiskom na "↶" (B6): vrednosti se ne shranijo.
- Če je pijača že programirana, aparat prepiše programiranje preko obstoječega.

Tabela količin		
Napitek*	Standardna količina	Nastavljiva količina
Espresso	40 ml	20-180 ml
2X Espresso	40 ml + 40 ml	20-180 ml + 20-180 ml
Kava	180 ml	100-270 ml
Long	160 ml	115-250 ml
Americano	150 ml	70-480 ml
Doppio+	120 ml	80-180 ml
Topla voda	250 ml	20-420 ml

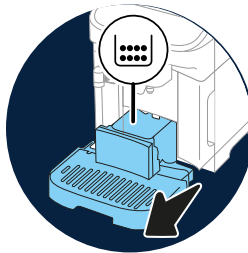
(*) Drugačen tip in število napitkov glede na model.



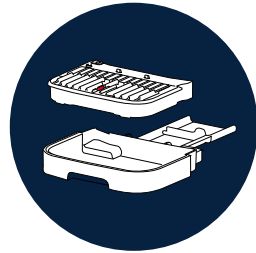
Magnifica Evo Next Čiščenje aparata



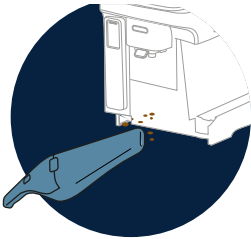
➔ NOTRANJI TOKOKROG NAPRAVE



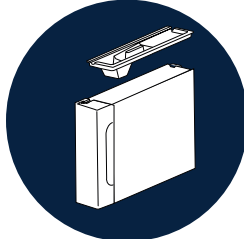
➔ POSODO ZA KAVNE USEDLINE



➔ PLADENJ ZA KAPLJEVINE IN REŠETKA PLADNJA



➔ NOTRANJOST NAPRAVE



➔ REZERVOAR ZA VODO



➔ ŠOBE DULCA ZA KAVO



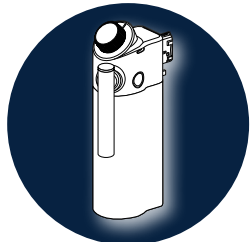
➔ SKUPINA ODSTRANLJIV POPARNIK



➔ LIJAK ZA PREDHODNO MLETO KAVO



➔ NADZORNA PLOŠČA (B)

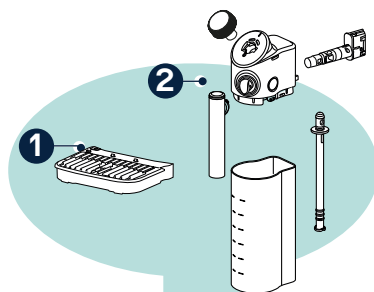


➔ POPOLNO ČIŠČENJE VRČA ZA MLEKO

Opomba

- Za čiščenje naprave ne uporabljajte topil, grobih detergentov ali alkohola. S super avtomatskimi napravami De'Longhi ni treba uporabljati kemičnih aditivov za čiščenje naprave.
- Za odstranjevanje oblog ali usedlin kave ne uporabljajte kovinskih predmetov, ker bi lahko odrgnili kovinske ali plastične površine.

Kaj lahko perete v pomivalnem stroju



1 Rešetka pladnja (A12)

2 Vrč Lattecrema Hot
(odstraniti je treba vse
komponente)

Notranji tokokrog naprave

Za obdobja neuporabe, daljša od 3-4 dni, je zelo priporočljivo, da napravo pred uporabo vklopiš (Vklon naprave) in izvedeš 2-3 izpiranja z izbiro funkcije »Izpiranje«.

Opomba

Normalno je, da je po izvedbi tega čiščenja v posodi za kavne usedline prisotna voda (A11)

Posodo za kavne usedline

Ko naprava to zahteva, jo je treba izprazniti in očistiti. Dokler ne očistiš posode za usedline (A11), aparat ne more pripraviti kave. Naprava signalizira, da je treba posodo izprazniti, tudi če ni polna, če je od priprave prvega napitka minilo 72 ur (da bo štetje 72 ur pravilno izvedeno, naprave ne smete nikoli izklopiti iz napajanja).

Pozor! Nevarnost za opekline

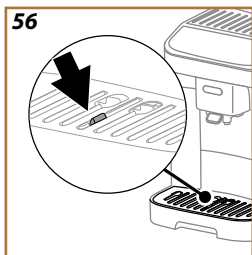
Če pripraviš zaporedoma več napitkov na osnovi mleka, se kovinsko držalo za skodelice (A6) segreje. Počakaj, da se ohladi, preden se je dotakneš in primeš napravo samo s prednje strani.

Za čiščenje (z vklopljeno napravo):

1. Odstrani posodo za zbiranje kapljevine (A7) in posodo za kavne usedline(A11);
2. Izpraznite in očistite posodo za zbiranje kapljevine in posodo za kavne usedline; pri tem pazite, da očistite vse morebitne sledi kave na dnu posode.
3. Ponovno vstavi posodo za zbiranje kapljevine z rešetko (A12) in posodo za zbiranje kavnih usedlin.

Pozor!

Ko izvlečete zbirno posoda za zbiranje kapljevine morate obvezno izprazniti in očistiti tudi posodo za kavne usedline tudi, če ta še ni popolnoma polna. Če tega ne izvedete, se lahko zgodi, da se bo med kasnejšo pripravo kave posoda za usedline preveč napolnila in zamašila napravo.



Pladenj za kapljevine in rešetka pladnja

Posoda za zbiranje kapljevine (A7) ima plavajočo oznako (A13) (rdeče barve) nivoja vode v njej (sl. 56).

Preden začne ta indikator štrleti iz pladnja za skodelice (A6), pladenj je treba izprazniti in očistiti, sicer lahko voda preide z roba in poškoduje aparat, podporno površino ali druge dele aparata. Pladenj za kapljevine odstranite tako:

1. Odstrani pladenj za zbiranje kapljevine z vsemi komponentami (sl. 21).
2. Odstrani posodo za kavne usedline (A11): izpraznite posodo za usedline;
3. Odstrani pladenj za skodelice (A6) in rešetka pladnja (A12) ter skrbno operi vse dele: rešetke za skodelice ni mogoče oprati v pomivalnem stroju;
4. ponovno vstavite posodo za zbiranje kapljevine z vsemi sestavnimi deli.

Pozor!

Ko izvlečete zbirno posoda za zbiranje kapljevine morate obvezno izprazniti in očistiti tudi posodo za kavne usedline tudi, če ta še ni popolnoma polna. Če tega ne izvedete, se lahko zgodi, da se bo med kasnejšo pripravo kave posoda za usedline preveč napolnila in zamašila napravo.

Notranjost naprave

Nevarnost električnega udara!

Pred čiščenjem notranjih delov morate napravo izklopiti (glejte "Izklop naprave") in jo odklopiti iz električnega omrežja. Naprave nikoli ne potaplajte v vodo

1. Občasno (približno enkrat mesečno) preglejte, da notranjost aparata (dostopna, če odstranite posodo za zbiranje kapljevine (A15)) ni umazana;
2. Vse ostanke posesajte z ročnim sesalnikom

Rezervoar za vodo

Redno (približno enkrat mesečno) in ob vsaki zamenjavi filtra za mehčanje vode (D5) očistite rezervoar za vodo (A9).

1. Odstranite rezervoar za vodo, odstranite filter za mehčanje (če je nameščen) in ga sperite s pitno vodo;
2. Izpraznite rezervoar za vodo in ga očistite z vročo vodo (približno 40 °C) ter po potrebi uporabite čisto, neabrazivno krpo. Skrbno sperite s tekočo vodo;
3. Če ste ga predhodno odstranili, ponovno vstavite filter za vodo, napolnite s svežo pitno vodo do ravni MAX in ponovno vstavite rezervoar v napravo;
4. (Samo, če je vstavljen mehčalni filter) Natoči 100 ml vroče vode da filter aktiviraš.

Opomba:

Če naprave ne uporabljate več kot 3 dni, očistite rezervoar za vodo, kot je opisano zgoraj.

Šobe dulca za kavo

1. Dulec za kavo redno čistite (A5) s čisto krpo;
2. Preverite, da odprtine duca za kavo niso zamašene. Če je potrebno, odstrani kavne usedline z zobotrebcom.

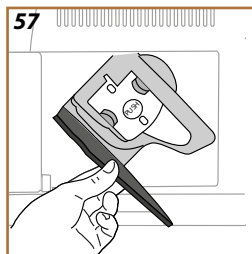
Odstranljiv poparnik

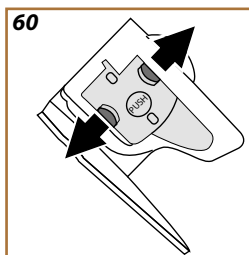
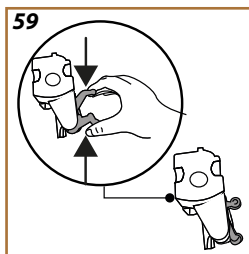
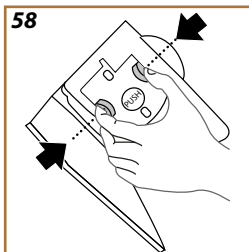
Poparnik (A16) je treba očistiti vsaj enkrat mesečno.

Pozor!

Poparnika ni mogoče odstraniti z vklopljeno napravo.

1. Prepričaj se, ali se je naprava pravilno izklopila (glejte poglavje »Izklop naprave«);
2. Odstrani rezervoar za vodo (A9) (sl. 4);
3. Odprti okence poparnika (A14) (sl. 57), ki se nahajajo na desni strani s pomočjo zgornjega zatiča;





4. Pritisni oba barvna gumba za sprostitvev navznoter (sl. 58) ter istočasno odstrani poparnik navzven;
5. Poparnik za približno 5 minut potopi v svežo pitno vodo in nato izperite pod pipo;

Pozor!

SPERITE S SAMO VODO

NE S ČISTILI - NE V POMIVALNEM STROJU

6. Poparnik očisti brez uporabe čistil, ker bi ga lahko poškodovala.
7. S pomočjo čopiča očisti morebitne ostanke kave na sedežu poparnika, ki jih vidimo skozi vratca poparnika;
8. Po čiščenju ponovno vstavi poparnik na nosilec; nato pritiskaj poparnik dokler ne slišiš, da se zaskoči;

Opomba:

Če imaš težave pri vstavljanju poparnika, ga moraš (preden ga vstaviš) nastaviti na pravilno velikost s pomočjo dveh ročic (sl. 59).

9. Ko ga vstaviš, se prepričaj, da sta obarvana gumba skočila navzven (sl. 60);
10. Zaprite vratca poparnika in se prepričajte, da so dobro zaprta;
11. Ponovno vstavite rezervoar za vodo.

Lijak za predhodno mletu kavo

Redno, (približno enkrat na mesec), s krtačo očisti lijak za predhodno zmletu kavo. Nadaljujte kot sledi

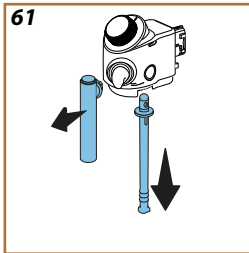
1. Izklopi napravo (glej »[Izklop naprave](#)«);
2. Odpri vratca lijaka (A2);
3. Lijak očisti s čopičem;
4. Zapri vrata.

Pozor!

Po čiščenju se prepričaj, da v lijaku ni pripomočkov. Prisotnost tujkov v lijaku med delovanjem stroja lahko poškoduje aparat.

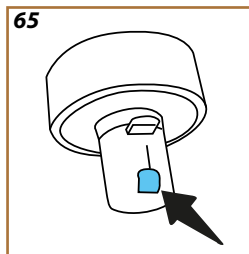
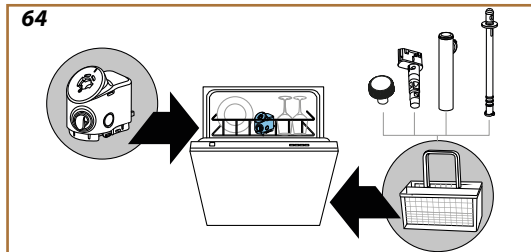
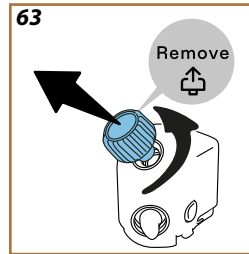
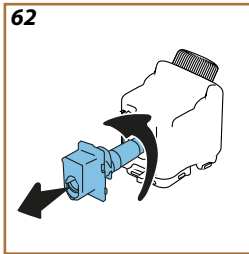
Nadzorna plošča (B)

1. Izklopi napravo (glej odstavek »[Izklop naprave](#)«);
2. Obriši prah z mehko, neabrazivno krpo.
3. Vztrajaj pri najbolj obstojnih odtisih, brez pretiranega pritiskanja.



Popolno čiščenje vrča za mleko

Ta postopek zagotavlja optimalne rezultate skozi čas. To opravite na naslednji način:



1. Pritisni tipko za odklop (E4) in dvigni pokrov (sl. 51).
2. Zavrti cevko dulca za mleko (E6) na vodoravni položaj in ga izvleci (sl. 61); izvleci dovodno cevko (E7) (sl. 61).
3. Odstrani priključek (E5) tako, da previdno zavrtiš v protisni smeri in odstraniš (sl. 62).
4. Zavrti ročko (E2) v položaj "Remove" in ga odstrani (sl. 63).
5. Pomij v pomivalnem stroju (priporočljivo) ali ročno, kot je navedeno spodaj:
 - V pomivalnem stroju: Vse sestavne dele izperi z vročo pitno vodo (vsaj 40°C), nato postavi pokrov v navpični položaj na zgornjo košaro pomivalnega stroja in majhne odstranljive dele (dozirno cev, sesalno cev, priključek, gumb) v košara za jedilni pribor (s. 64) . . Zaženi program pri 50°C, npr.: Eco Standard.
 - Ročno: Vse sestavne dele previdno speriš z vročo pitno vodo (vsaj 40°C), da odstraniš vse vidne ostanke: poskr-

bi, da voda teče skozi luknje. Vse sestavne dele (vključno s posodo za mleko) vsaj 30 minut namakajte v vroči pitni vodi (vsaj 40 °C) in sredstvu za pomivanje posode. Vse sestavne dele skrbno sperite z vročo pitno vodo in jih posebej zdrgnite z rokami.

6. Prepričaj se, da v votlini in utoru na dnu gumba ni ostankov mleka (s. 65). Po potrebi jih postrgajte z zobotrebcom;
7. Preverite, ali sesalna in odtočna cev nista zamašeni z ostanki mleka
8. Sestavne dele posušite s čisto in suho krpo;
9. Ponovno namestite vse sestavne dele vrča za mleko.

Opomba:

Naprava vas redno opozarja na potrebo po skrbnem čiščenju vrča in večkrat ponovi zaporedje za celovito čiščenje.

**Pozor!**

- Pred uporabo preberite navodila in etiketo sredstva za odstranjevanje vodnega kamna, navedeno na ovitku samega sredstva.
- Priporočamo le uporabo sredstva za odstranjevanje vodnega kamna De'Longhi. Uporaba neprimernih sredstev za odstranjevanje vodnega kamna, tako kot tudi neredno odstranjevanje, lahko povzroči pojav napak, ki jih ne krije garancija proizvajalca.
- Sredstvo za odstranjevanje vodnega kamna lahko poškoduje občutljive površine. Če se izdelek po nesreči razlije, takoj osušite.

Za odstranjevanje vodnega kamna

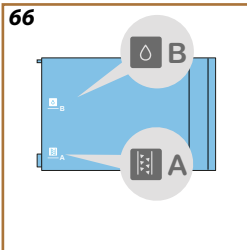
Sredstvo za odstranjevanje vodnega kamna	Odstranjevalec vodnega kamna De'Longhi (D4)
Posoda	Priporočena prostornina: 2 L
Čas	~25 min

Odstrani vodni kamen, ko se na domači strani prikaže ustrezno sporočilo: če želiš takoj izvesti odstranjevanje vodnega kamna, pritisni "OK" (B3) in sledi navodilom po korakih na zaslonu (B11) naprave.

Da bi prenesel odstr. vodnega kamna, pritisni "↶" (B6): na domači strani lučka (C2) opominja, da je potrebno iz naprave odstraniti vodni kamen. (Sporočilo se bo prikazalo ob vsakem vklopu).

Za pristop meniju odstranjevanja vodnega kamna:

1. Pritisni tipko ⚙️ (B2).
2. Pritisni puščico za premikanje ">" (B4) o "<" (B5) do izbire "Vzdrževanje". Pritisni "OK" (B3).
3. Pritisni puščico za premikanje ">" (B4) o "<" (B5) do izbire "Odstr. vodnega kamna". Pritisni "OK" za ogled navodil.
4. Vstavi dulec za toplo vodo (D2) (sl. 7);
5. Odstrani in izprazni posodo za zbiranje kapljevine (A7) in posoda za usedline (A11) (sl. 21): nato ponovno vstavi obe ter pritisni ">" (B4);
6. Odstrani rezervoar za vodo (A9), dvigni pokrov in (če je vstavljen) odstrani filter za vodo (D5). Popolnoma izprazni rezervoar in pritisni ">" (B4) za nadaljevanje;
7. Sredstvo za odstranjevanje vodnega kamna nalij v rezervoar za vodo (D4) do nivoja A (ustreza pakiranju za enkratno uporabo ali 100 ml), ki je natisnjeno na notranji strani rezervoarja; nato dodaj pitno vodo (en liter), dokler ne doseže ravni B (sl. 66). Ponovno vstavi rezervoar za vodo (s pokrovom) in pritisni ">" (B4) (pritisni "<" (B4) če se želiš vrniti na prejšnji zaslon ali "↶" (B6) če želiš zapustiti postopek, vendar ne pozabi odstraniti raztopine za odstranjevanje vodnega kamna iz rezervoarja).



-
- Pod dulce (A5) in (D2) postavi prazno posodo z minimalno vsebnostjo 2 litra (sl. 9). Pritisni "OK" (B3) per avviare il processo.

Pozor! Nevarnost za opeklino

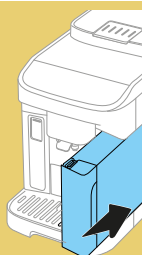
Iz izlivov prihaja vroča voda, ki vsebuje kisline. Zato pazite, da ne pride-te v stik z raztopino.

- Začne se program za odstranjevanje kamna in raztopina za odstranjevanje vodnega kamna izteka iz dulca za toplo vodo in za kavo, ter avtomatsko izvede serijo izpiranja v presledkih, da odstrani ostanke vodnega kamna iz notranjosti naprave;
Po približno 15 minutah naprava prekine postopek odstranjevanja vodnega kamna;
- Aparat je sedaj pripravljen za proces izpiranja s svežo vodo. Izprazni posodo, ki se uporablja za zbiranje raztopine za odstranjevanje kamna in odstrani rezervoar za vodo, izprazni, dobro sperl s tekočo pitno vodo, napolni do ravni MAX s svežo vodo in vstavi v napravo. Pritisni ">" (B4)
- Namesti prazno posodo za zbiranje raztopine za odstranjevanje vodnega kamna pod dulca in pritisni "OK" (B3) , da začne prvo izpiranje;
- Topla voda izteka tako iz dulca za vročo vodo kot tudi iz dulca za kavo;
- Ko zmanjka vode v rezervoarju, izpraznite posodo za zbiranje vode po splakovanju;
- Odstranite rezervoar za vodo, znova namestite, če je bil prej odstranjen, filter za mehčanje. Pritisni ">" (B4) za nadaljevanje;
- Rezervoar napolni s svežo vodo vsaj do ravni MAX in ga ponovno vstavi v napravo. Pritisni ">" (B4) za nadaljevanje;
- Izprazni posodo za zbiranje raztopine za odstranjevanje vodnega kamna pod dulce in pritisni "OK" (B3), da začneš nov cikel izpiranja;
- Ko zmanjka vode v rezervoarju, izprazni posodo za zbiranje vode za izpiranje, jo odstrani, izprazni in ponovno vstavi posoda za zbiranje kapljevine in posoda za usedline, nato ju ponovno vstavi v napravo: pritisni "OK" (B3) .
- Odstrani rezervoar za vodo (A9), dolij do najvišje ravni in ga vstavi nazaj v napravo;
- Postopek odstranjevanja vodnega kamna je zdaj končan: pritisni "OK«" (B3) .

Opomba:

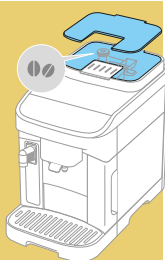
- Če se cikel odstranjevanja vodnega kamna ne konča pravilno (npr. pomanjkanje električne energije), aparat zahteva, da ponovite celoten postopek.
- Normalno je, da je po ciklu odstranjevanja vodnega kamna v posodi za kavne usedline prisotna voda (A11).
- Če rezervoar vode (A9) ni napolnjen do oznake nivoja MAX je potrebno opraviti še tretji cikel izpiranja. S tem se zagotovi, da v notranjosti naprave ni ostankov sredstva za odstranjevanje vodnega kamna. Preden zaženeš izpiranje ne pozabi izprazniti posodo za zbiranje kapljevine (A7).

Ali lahko vstaviš rezervoar za vodo?



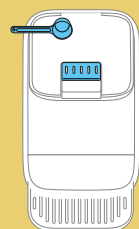
- Rezervoar za vodo (A9) ni vstavljen
Rezervoar za vodo pravilno vstavi tako, da ga do konca potisneš v napravo

Ups, izgleda, da nam je zmanjkalo kavnih zrn.
Čas je, da dodate nova



- Kave v zrnju je zmanjkalo.
Napolni posodo za kavo v zrnih (A1) in pritisni OK (B3), da lahko nadaljuješ s pripravo

Nisi dodal predhodno mlete kave. Dodajte ga zdaj.
Samo eno merico!



- Izbrana je bila predhodno mleta kava (A8) vendar ni dodane predhodno mlete kave v lijak. Preveri, ko odpreš vratca (A2), da lijak ni zamašen, nato vsuj eno poravnano merico (D1) predhodno mlete kave in pritisni OK (B3) da lahko nadaljuješ s pripravo



Ne morem dokončati napitka. Izprazni posodo za usedline in pladenj za zbiranje kapljevine ter poskusi znova

- Zaznano je bilo preveč kave. Pritisni OK (B3), izvleci posodo za zbiranje kapljevine (A7) in posodo za usedline; (A11), oboje izprazni, nato vse skupaj vstavi nazaj v napravo in ponovi pripravo.





*Ne morem dokončati napitka.
Zmanjšajte količino predhodno
mlete kave in izpraznite posodo za
usedline ter poskusite znova*

- Vnesena je bila prevelika količina predhodno mlete kave
Pritisni OK (B3), izvlecite posodo za zbiranje kapljevine (A7) in posodo za usedline (A11), oboje izprazni, nato vse skupaj vstavi nazaj v napravo in ponovi pripravo ter zmanjšaj količino predhodno mlete kave (maks 1 merica).



*Ne morem dokončati napitka.
Prilagodi kavni mlinček tako, da
povečaš stopnjo mletja za 1 položaj
naenkrat (+1)*

- Mletje je predrobno, zaradi česar kava prepočasi ali sploh ne izteka.
Pritisni "OK" (B3) in nadaljuj z reguliranjem kavnega mlinčka (glej odst. "Kavni mlinček").



*Oprosti, ne morem končati s
pripravo napitka.
Zmanjšaj intenzivnost in poskusi
ponovno*

- Kava je preveč fino zmleta, zato kava izteka prepočasi ali sploh ne izteka. Kava je predrobno mleta, zaradi česar kava prepočasi ali sploh ne izteka.
Pritisni OK (B3) za vrnitev na domačo stran. Ponovi pripravo tako, da med prilagoditvami pijače izbereš nižjo intenzivnost (glej Kavni napitki).

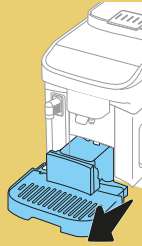


*Ne morem dokončati napitka.
Zmanjšajte količino predhodno
mlete kave in poskusite znova*

- Uporabili ste preveč predhodno mlete kave
Pritisni OK (B3) in ponovite pripravo ter zmanjšajte količino predhodno mlete kave (največ 1 merico).

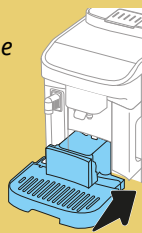


*Izprazni posodo za zbiranje kapljevine
In posodo za usedline*



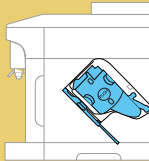
- Posoda za kavne usedline (A11) je polna.
Očistite, kot je opisano v odst. "Posodo za kavne usedline"

*Vstavi posodo za kavne
usedline in pladenj za
kapljevino*



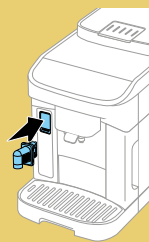
- Posoda za zbiranje kapljevine (A7) in/ali posoda za usedline (A11) nista pravilno vstavljeni ali nista prisotni
Z močnim pritiskom ponovno vstavi pladenj za kapljanje skupaj s posodo za usedlino

*Lahko vstaviš enoto za
točenje?*



- Po čiščenju nisi ponovno vstavil poparnika (A16)
Vstavi poparnik, kot je opisano v odst. "Odstranljiv poparnik"

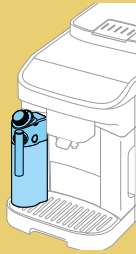
Vstavi dulec za vodo



- Dulec za vodo (D2) ni pravilno vstavljen ali ni prisoten
Vstavi dulec za vodo in ga potisni do dna:
naprava odda zvočni signal (če je funkcija zvočnega signala aktivna).

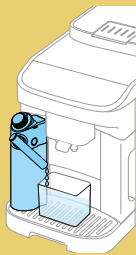


Ali lahko vstaviš vrč LatteCrema Hot?



- Vrč za mleko (E) ni pravilno vstavljen ali ni prisoten. Vstaviti vrč za mleko tako, da ga potisni do konca: naprava odda zvočni signal (če je funkcija zvočnega opozorila aktivirana).

Čas je, da očistiš vrč za mleko. Pod dulec za mleko postavi posodo. Pripravljen?



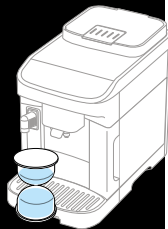
- Po vsaki pripravi mlečnih napitkov naprava zahteva čiščenje (funkcija Clean) vrča (E). Nadaljuj, kot je navedeno v odstavku. Čiščenje vrča za mleko po vsaki uporabi (funkcija čiščenja)

Ne pozabi dati vrča z mlekom v hladilnik



- Pripravil si mlečni napitek, vrč za mleko (E) je še vedno v napravi. Vrč za mleko odstrani in odloži v hladilnik.

Izvajam čiščenje. Takoj se vrnem



- Aparat je zaznal nečistoče v notranjosti. Počakaj, da se naprava vrne v stanje pripravljenosti za uporabo in ponovno izberi želeni napitek. Če se težava nadaljuje, se obrni na pooblaščen servisni center.





Čas je za zamenjavo vodnega filtra.
Začnimo?

- Filter mehčalca vode (D5) je iztrošen.
Pritisni "Ok" (B3) da odstraniš/zamenjaš filter, ali "↶" (B6) če nameravaš to storiti kasneje. Sledi navodilom v pogl. [Filter za vodo](#).


Vodni tokokrog je prazen.
Pripravljeni za polnjenje?



- Hidravlični tokokrog je prazen
Pritisni "OK" (B3), da napolniš tokokrog: dostava se samodejno ustavi.
Če težava ni odpravljena, preveri, ali je rezervoar za vodo (A9) vstavljen do konca.
- Vstavljen je nov filter za mehčanje
Prepričaj se, da si pravilno upošteval navodila za vstavljanje novega filtra (D5) (odst. [Filter za vodo](#)). Če težave ne odpraviš, odstrani vodni filter.

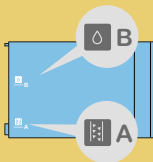


Čas je za odstranjevanje vodnega kamna. Pripravljen?
(25 min)

- Označuje, da je iz naprave treba odstraniti vodni kamen.
Če želiš nadaljevati z odstranjevanjem vodnega kamna, pritisni "Ok" (B3) in sledi vodenemu postopku, sicer pritisni "↶" (B6): v tem primeru se na domači strani prikaže lučka  (C2), ki te opomni, da je treba izvesti odstranjevanje vodnega kamna (glej pogl. [Odstranjevanje vodnega kamna](#)).



Dodaj sredstvo za odstranjevanje vodnega kamna De'Longhi (do A) in vodo (do B)



- Med vodenim postopkom za pripravo na začetek cikla odstranjevanja vodnega kamna raztopina za odstranjevanje vodnega kamna, vstavljena v rezervoar, ne zadostuje
Pripravi raztopino, kot je navedeno v poglavju. [Odstranjevanje vodnega kamna](#)

Sedaj napolni rezervoar za vodo s svežo vodo



- Voda v rezervoarju ne zadostuje
Odstrani rezervoar (A9) (sl. 4), napolni s svežo pitno vodo do oznake MAX (sl. 5), ter ponovno vstavi rezervoar v napravo
- Rezervoar ni pravilno vstavljen
Rezervoar vstavi pravilno in ga potisni do konca



Ups, postopek je bil prekinjen. Si pripravljen nadaljevati?

- Odstranjevanje vodnega kamna je prekinjeno ali ni pravilno zaključeno
Pritisni OK (B3) za nadaljevanje (glej pogl. [Odstranjevanje vodnega kamna](#)).
- Namestitvev filtra je bila prekinjena ali ni pravilno dokončana
Pritisni OK za nadaljevanje (glej pogl. [Filter za vodo](#)).



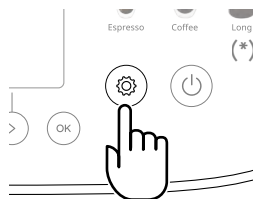
Nekaj je narobe: ali si lahko prosim ogledaš uporabniški priročnik?

- Notranjost naprave je zelo umazana.
Napravo skrbno očisti, kot je opisano v pogl. [Čiščenje aparata](#). Če se po čiščenju še vedno prikaže sporočilo, se obrni na servisno službo in /ali na pooblaščen servisni center

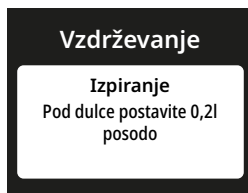
- Kava ni vroča (1)

Od zadnje priprave so minile 2-3 minute in notranji tokokrog naprave se je ohladil: priporočljivo je, da ga izperete z vročo vodo.

Na domači strani pritisni  za vstop v meni z nastavitvami:



*Znotraj razdelka “Vzdrževanje” izberi predmet **Izpiranje** in nadaljuj, kot je navedeno, da začneš točenje. Po nekaj sekundah izteče topla voda, ki očisti in ogreje notranji tokokrog naprave.*



- Kava ni vroča (2)

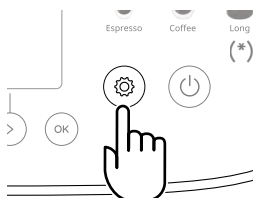
*Pred pripravo nisi ogrel skodelic.
Skodelice segrej tako, da jih izpereš s toplo vodo
(Pazi: lahko uporabiš funkcijo **Topla voda**).*



- Kava ni vroča (3)

Temperatura, nastavljena za pripravo kave, je nizka. Izberite višjo temperaturo, kot je navedeno spodaj:

Na domači strani pritisni  za vstop v meni z nastavitvami:



*Znotraj razdelka “Moje nastavitve”, izberi element **Temperatura kave** in nadaljuj, kot je navedeno, da izbereš višjo temperaturo.*




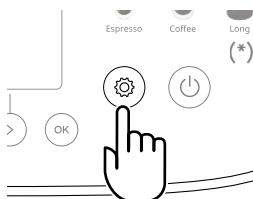
- Kava ni vroča (4)

Potrebno je odstranjevanje vodnega kamna: ravnajte, kot je opisano v poglavju [Odstranjevanje vodnega kamna](#).

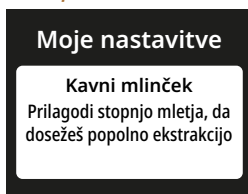
Nato preverite, ali nastavljena trdota vode ustreza trdoti vode, ki se uporablja v vašem vodovodnem sistemu (glejte [Preverite trdoto vode](#) in [Nastavite trdoto vode](#)).



-
- Kava ni polnega okusa in ima malo kreme (1)
*Kava je pregrobo zmleta. Prilagodi mletje v skladu s priporočili, kot je prikazano spodaj:
na domači strani pritisni  za vstop v meni z nastavitvami:*




*V razdelku “Moje nastavitve”, izberi element **Kavni mlinček** in nadaljuj z nastavitvijo gumba mlinčka za kavo, (A17) kot je prikazano.*



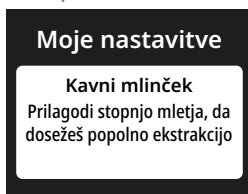
- Kava ni polnega okusa in ima malo kreme (2)
*Kava ni primerna.
Uporabi kavo za naprave espresso.*
- Kava ni polnega okusa in ima malo kreme (3)
Kava ni sveža: embalaža je bila nekaj časa odprta in je izgubila okus.



-
- Kava prepočasi izteka ali izteka po kapljicah
*Kava je predrobno mleta. Prilagodi mletje v skladu s spodnjimi priporočili:
na domači strani pritisni  za vstop v meni z nastavitvami:*



*V razdelku “Moje nastavitve”, izberi element **Kavni mlinček** in nadaljuj z nastavitvijo gumba mlinčka za kavo, (A17) kot je prikazano.*



- Kava ne izteka skozi eno ali obe šobi dulca (A5)
Šobi dulca za kavo sta zamašeni. Nadaljujte s čiščenjem, kot je navedeno v odstavku

 **ŠOBE DULCA ZA KAVO**



-
- Skuhana kava je razvodenela

Lijak se je zamašil.

Nadaljujte s čiščenjem, kot je navedeno v odstavku

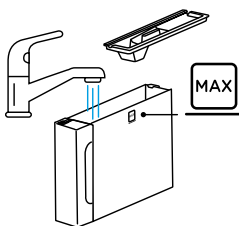
➡ LIJAK ZA PREDHODNO
MLETO KAVO




- Točenje napitka je slabo

V rezervoarju (A9) ni dovolj vode.










Rezervoar napolni vedno do oznake MAX.



-
- Poparnika (A16) ni mogoče izvleči.
*Aparata nisi pravilno ugasnil.
Izklopi ga s pritiskom na  (B1) (glej izklop naprave)*
 - Ob zaključku odstranjevanja vodnega kamna aparat zahteva tretje splakovanje.
*Med ciklom splakovanja rezervoar za vodo (A9) ni bil napolnjen do oznake nivoja MAX
Postopaj po zahtevah naprave, izprazni najprej posodo za zbiranje kapljevine (A7), da bi se izognil razlitju.*
 - Polica za držalo za skodelico (A3) je topla.
Pripravljenih je bilo več napitkov zaporedoma.
 - Po čiščenju, posode za zbiranje kapljevine ni mogoče vstaviti (A7) v napravo.
*Posoda za zbiranje kapljevine (A10) ni pravilno postavljena.
Preveri, ali je pladenj za zbiranje kondenzata v pravilnem položaju.*
 - Naprava oddaja pare iz pladnja za zbiranje kapljevine (A7) in/ali, na površini na kateri je postavljena naprava, je prisotna voda.
*Po čiščenju rešetka pladnja ni bila ponovno nameščena (A12).
Postavite rešetko pladnja nazaj v pladenj za kapljanje.*



- Mleko ima velike mehurčke ali brizga iz dulca mleka (E6) ali je rahlo penast (1)

LatteCrema HOT 	
 Kravje mleko	
polnomastno (maščobe >3,5%)	
Delno posneto (maščobe med 1,5 in 1,8%)	
Posneto (maščobe < 0,5%)	
Rastlinski napitki	
 Soja	
 Mandlji	
 Oves	

Kravje mleko ali rastlinske napitke uporabljajte pri temperaturi hladilnika (približno 5 °C).

Če rezultat še vedno ni tak, kot želite, poskusite zamenjati vrsto mleka.

Za rastlinske napitke priporočamo uporabo različic "Barista".

- Mleko ima velike mehurčke ali brizga iz dulca mleka (E6) ali je rahlo penast (2)

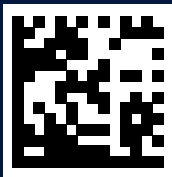
Skrbno očisti pokrov vrča za mleko(E1) , kot je opisano v poglavjih »Čiščenje vrča za mleko po vsaki uporabi (funkcija čiščenja)« in "Popolno čiščenje vrča za mleko

Napetost:	220-240 V~ 50-60 Hz max. 10 A
Moč:	1450W
Tlak:	1,5 MPa (15 bar)
Prostornina rezervoarja vode:	1.9 l
Mere DxŠxV:	240x440x360 mm
Dolžina kabla:	1200 mm
Teža:	9,6 kg
Največja vsebnost posode za kavno zrnje:	250 g

De'Longhi si pridržuje pravico, da kadarkoli spremeni tehnične in estetske značilnosti, ne da bi pri tem spreminjala delovanje in kakovost izdelkov.

Nasveti za varčevanje z energijo

- Da zmanjšaš porabo energije, po točenju enega ali več napitkov odstrani vrč za mleko (E).
- Nastavite samodejni izklop na 15 minut (glejte odstavek »[Avtomatski izklop](#)«);
- Zaženite varčevanje z energijo (glejte odstavek »[Varč. z energijo](#)«);
- Ko naprava to zahteva, izvedi cikel odstranjevanja vodnega kamna (glej. [Odstranjevanje vodnega kamna](#)).



57132C9063_01_0524