



Uputstva za upotrebu

ECAM31X.6Y - 31X.8Y

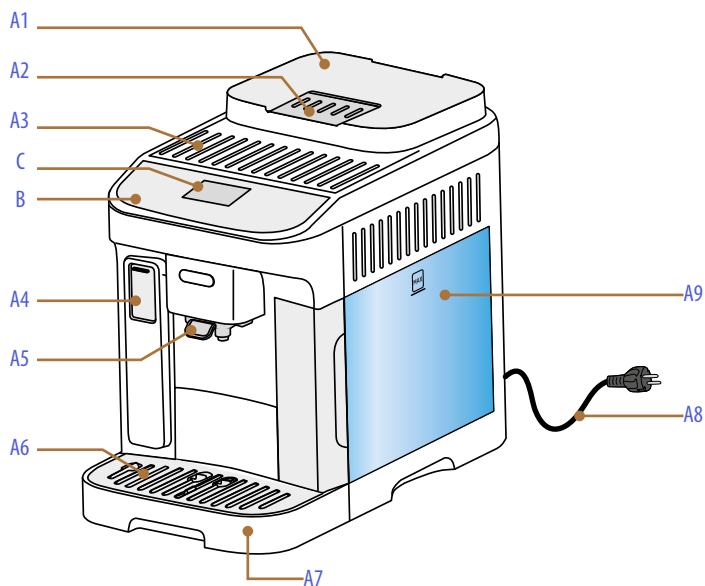
MAGNIFICA
— EVO NEXT —



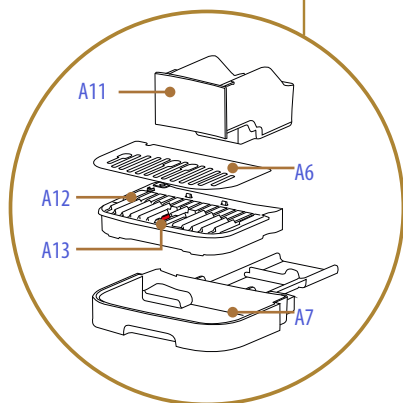
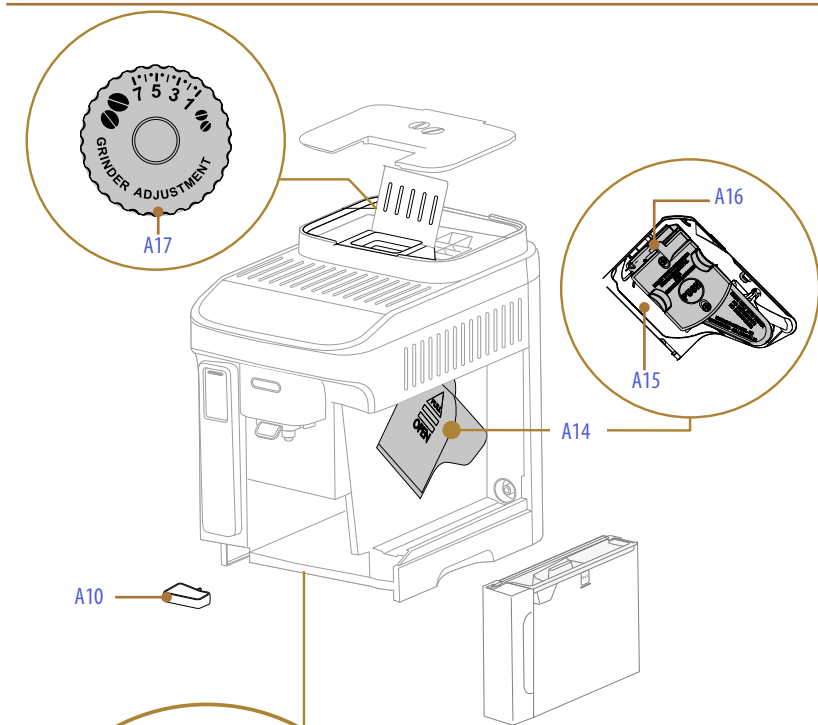
OPIS MAŠINE (A)	4
OPIS PLOČE (B)	6
Nakon odabira pića (npr. Espresso)	7
OPIS POČETNE STRANICE (C)	7
OPIS PRIBORA* (D)	8
OPIS BOKALA ZA MLEKO (E)	9
PRVA UPOTREBA MAŠINE	10
Odaberi jezik.....	10
Ponovo napunite rezervoar za vodu.....	11
Priprema mašine	11
Prvo punjenje.....	11
Proverite tvrdoću vode.....	12
Podesite tvrdoću vode	12
Postavljanje filtera.....	13
Vodiči	14
Potpora za rad	14
UKLJUČIVANJE MAŠINE	15
Isključivanje na duži period	16
ISKLJUČIVANJE MAŠINE	16
Uđite u postavke menija.....	17
POSTAVKE MENIJA	17
Ispiranje	17
Uklanjanje kamenca	18
Filter za vodu	18
Bokal za mleko	19
Pražnjenje kruga	19
Automatsko gašenje.....	20
Temperatura kafe	21
Zvučni signal	21
Ušteda energije	21
Aparat za kafu	22
Tvrdoća vode	22
Jezici.....	23
Fabričke vrednosti	23
Statistike	23
Serijski broj.....	24
Podrška	24
ODABIR PROFILA	25
Podesite mašinu za pripremu pića od kafe.....	26
Pića s kafom s direktnim odabirom	26
Pića iz menija "More" (B10).....	26

PIĆA OD KAFE	26
Priprema sa mlevenom kafom	27
Saveti za topliju kafu	28
NAZNAKE ZA PIĆA OD KAFE	28
PIĆA OD MLEKA	29
Priprema bokala za mleko	29
Koje mleko da koristim?	29
Ponovo napunite i zakačite bokal za mleko	29
Pripremite pića s mlekom	30
Čišćenje bokala za kafu nakon svake upotrebe (funkcija clean)	30
Ako trebate da napravite različite pripreme jednu za drugom:	30
Po završetku priprema posuda za mleko je prazna ili nema dovoljno mleka za druge recepte	30
Nakon priprema i dalje ima mleka u posudi dovoljno za druge recepte	31
Opšte napomene nakon pripreme pića s mlekom:	31
VRUĆA VODA	32
FUNKCIJA "MY"	33
ČIŠĆENJE MAŠINE	34
Unutrašnje kolo mašine	35
Posuda za talog kafe	35
Posuda za sakupljanje kapi	36
Unutrašnjost mašine	37
Rezervoar za vodu	37
Mlaznice dozatora kafe	37
Infuzor koji se može izvaditi	37
Levak za mlevenu kafu	38
Kontrolna ploča (B)	38
Potpuno čišćenje bokala za mleko	39
UKLANJANJE KAMENCA	40
ČESTE I ALARMNE PORUKE	43
ČESTA PITANJA	49
TEHNIČKI PODACI	56
Saveti za uštedu energije	56

Magnifica Evo Next Opis mašine (A)

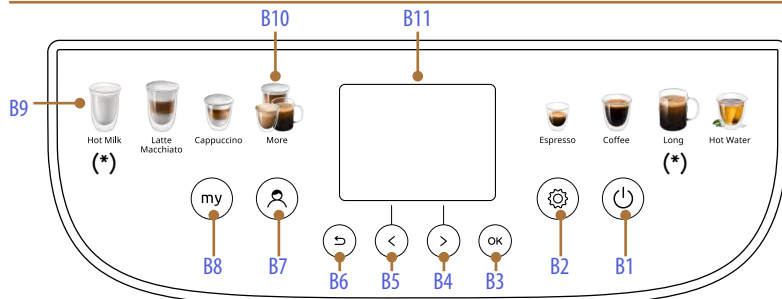


- A1.** Posuda za zrna s poklopcem
- A2.** Vratašca za sipanje mlevene kafe
- A3.** Polica za držanje šoljica
- A4.** Vratašca konektora za pribor
- A5.** Mlaznica za kafu (s podesivom visinom)
- A6.** Posuda za držanje šoljica
- A7.** Posuda za sakupljanje kapi
- A8.** Kabel za napajanje
- A9.** Rezervoar za vodu koji može da se izvadi



- A10.** Posuda za sakupljanje kapi
- A11.** Posuda za talog
- A12.** Rešetka pladnja
- A13.** Indikator nivoa vode u posudi za sakupljanje kapi
- A14.** Vrata infuzera
- A15.** Kućište infuzera
- A16.** Infuzor koji se može izvaditi
- A17.** Ručica za podešavanje mlina za kafu

Magnifica Evo Next Opis ploče (B)

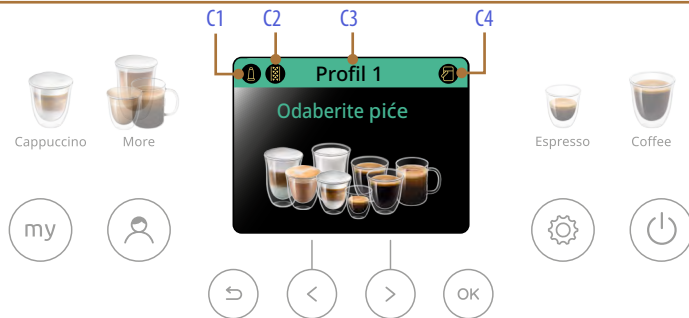


- B1.** Taster UKLJUČENO/ Stanje pripravnosti
- B2.** Taster menija postavki mašine
- B3.** Taster OK za potvrdu
- B4.** Strelica za pomeranje/odabir intenziteta - mlevena kafa
- B5.** Strelica za pomeranje/odabir dužine
- B6.** Taster ↶ (Esc) za izlazak
- B7.** Taster za promenu profila
- B8.** Taster „my“: za personalizovanje pića
- B9.** Direktni izbor pića
- B10.** Meni pića extra (različita su, u skladu s modelima)
- B11.** Prikaz

Piće	ECAM31X.8Y	ECAM31X.6Y
Doppio+ 	✓	✓
2x Espresso 	✓	✓
Americano 	✓	✗
Duga 	Piće s direktnim odabirom	✓

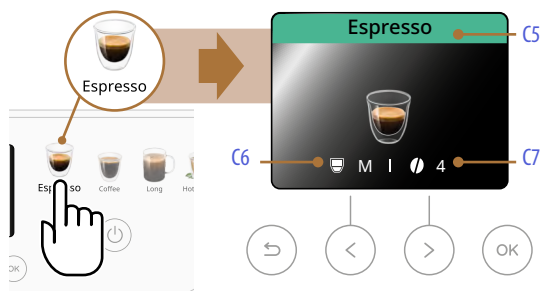
Piće	ECAM31X.8Y	ECAM31X.6Y
Cappuccino mix 	✓	✓
Cappuccino+ 	✓	✗
Espresso Macchiato 	✓	✗
Vruće mleko 	Piće s direktnim odabirom (Hot Milk)	✓

Magnifica Evo Next Opis početne stranice (C)



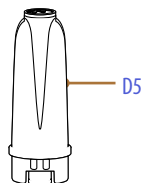
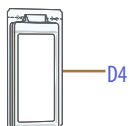
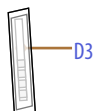
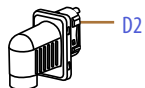
- C1.** Lampica za istrošen filter
- C2.** Lampica za zahtev za uklanjanje kamenca
- C3.** Odabrani profil
- C4.** Lampica za zahtev za čišćenjem bokala za mleko (Clean)

Nakon odabira pića (npr. Espresso)



- C5.** Naziv odabranog pića
- C6.** Odabrana dužina (može se menjati s tasterom "<" B5)
- C7.** Odabrani intenzitet (može se menjati s tasterom ">" B4)

Magnifica Evo Next Opis pribora* (D)

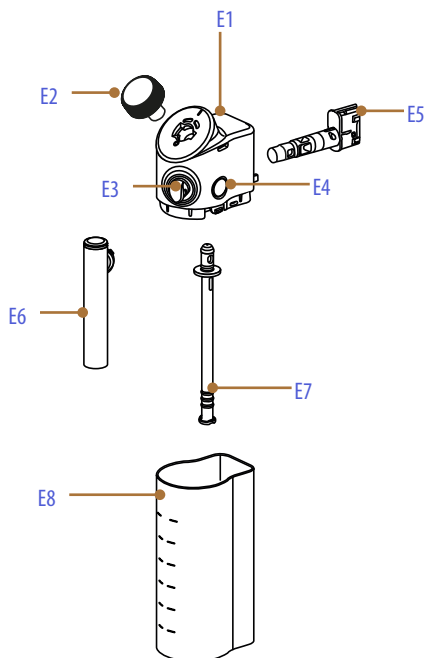


* Dodatna oprema različita po vrsti i broju u zavisnosti od modela

- D1.** Merna šoljica za mlevenu kafu
- D2.** Mlaznica za vruću vodu
- D3.** Test traka „Water hardness test - Testiranje tvrdoće vode“
- D4.** Sredstvo za uklanjanje kamenca
- D5.** Filter za omekšavanje

Magnifica Evo Next Opis bokala za mleko (E)

LatteCrema
HOT 



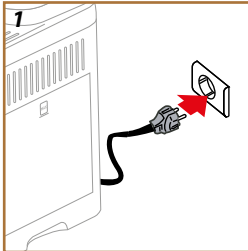
- E1.** Poklopac bokala za mleko
- E2.** Ručica za penu
- E3.** Konektor dozatora za mleko (ne može se ukloniti)
- E4.** Dugme za otkaçivanje poklopca
- E5.** Konektor bokala za mleko
- E6.** Dozator za mleko
- E7.** Cev za dovod mleka (silikonska)
- E8.** Posuda za mleko

Magnifica Evo Next Prva upotreba mašine



Imajte na umu:

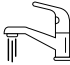
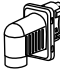

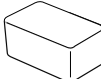
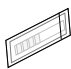
- Eventualni tragovi kafe u mlinu nastaju zbog podešavanja rada mašine pre nego se pustila u promet i dokazuju koliko se pažljivo brinemo o proizvodu.
- Pri prvoj upotrebi isperite vrućom vodom sav uklonjivi pribor i komponente namenjene za kontakt s vodom i mlekom (rezervoar za vodu, dozator za vodu, bokal za mleko itd.). Savetuje se da operete bokal za mleko u sudomašini (vidi paragraf [Potpuno čišćenje bokala za mleko](#)).



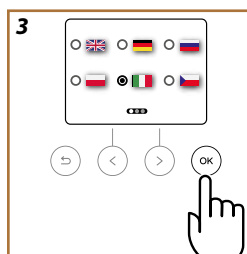
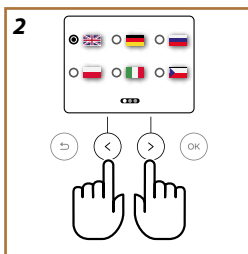
1. Spojite kabel za napajanje (A8) na električnu mrežu (sl. 1).

Mašina se pali i vodiće vas da biste je postavili prema svojim potrebama: sledi te uputstva na prikazu (B11) i Magnifica će biti spremna za upotrebu!

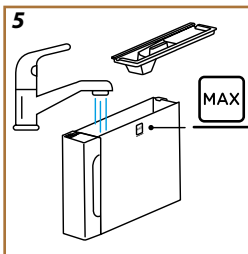
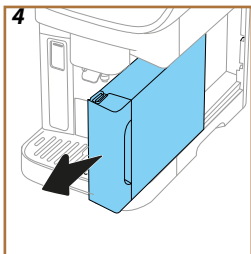
Evo šta vam je potrebno:

	Sveža pitka voda
	Mlaznica za vruću vodu (već umetnuto u mašinu)
	Zrna vaše omiljene kafe
	Posuda (uverite se da je kapacitet najmanje 0,2L)
	Test tvrdoće vode (možete je pronaći u paketu dodatne opreme)

Odaberi jezik

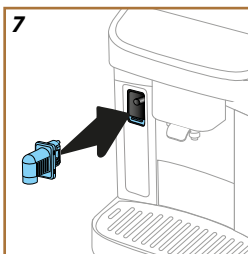
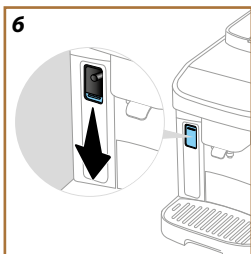


2. Na prikazu (B11) se prikazuje odabrani jezik: pritisnite strelice za pregled ">" (B4) ili "<" (B5) do ne odaberete zastavicu koja odgovara vašem jeziku (sl. 2).
3. Pritisnite "OK" (B3) za potvrdu odabranog jezika (sl. 3).



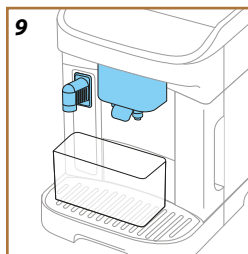
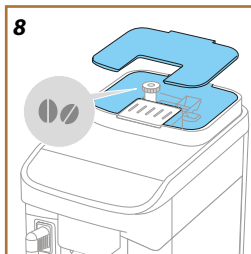
Ponovo napunite rezervoar za vodu

4. Izvadite rezervoar za vodu (A9) (sl. 4).
5. Napunite hladnom, pitkom vodom do nivoa MAK (sl. 5) a zatim ponovo umetnite rezervoar za vodu u mašinu a zatim pritisnite ">" (B4).



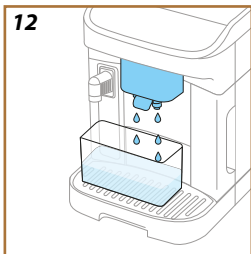
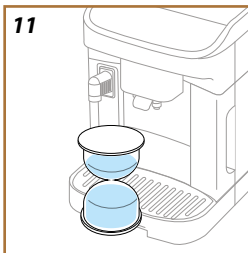
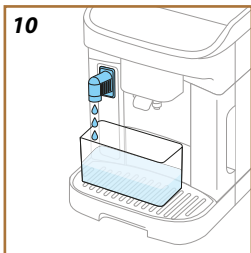
Priprema mašine

6. Proverite da li je dozator za vruću vodu (D2) umetnut u mašinu, ako nije, gurnite poklopac priključka za dodatnu opremu prema dole (A4) (sl. 6) i umetnite dozator za vruću vodu (sl. 7). Pritisni ">" (B4).
7. Ponovo napunite posudu za zrna (A1) (sl. 8), nakon čega potvrđujete pritiskom na ">" (B4)



Prvo punjenje

8. Stavite posudu minimalnog kapaciteta 0,2L pod dozatore kafe (A5) i vruće vode (D2) (sl. 9).
9. Pritisnite "OK" (B3) za doziranje ispiranja (sl. 10). Doziranje se automatski prekida.
10. Mašina pristupa ispiranju (sl. 11) koje se završava doziranjem vruće vode iz dozatora kafe (A5) (sl. 12).
11. Pritisnite "OK" (B3) za dalji prolaz.



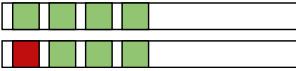





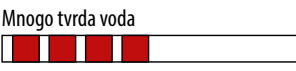

Proverite tvrdoću vode

Mašina zahteva uklanjanje kamenca nakon unapred određenog perioda rada koji zavisi od tvrdoće vode. Ako želite, moguće je programirati uređaj na osnovu stvarne tvrdoće vode koju imate u različitim regijama, menjajući na taj način učestalost procesa čišćenja od kamenca. Zbog toga se ne preporučuje da odmah postavljate ispravnu vrednost: mašina vas vodi korak po korak. Postupite na sledeći način:

- Uklonite iz njenog pakovanja reaktivnu traku (D3) koja je dostavljena „Total hardness test“ (u pakovanju s priborom). Pritisni „>“ (B4).
- Traku uronite na otprilike jednu sekundu u čašu s uzorkom vode koju nameravate da koristite sa svojim aparatom za kafu. Pritisni „>“ (B4).
- Izvadite traku iz vode i lagano je protresite. Posle otprilike jedne minute formiraju se 1, 2, 3 ili 4 kvadrata crvene boje, a zavisno od tvrdoće vode, svaki kvadrat odgovara 1 nivou. Pritisni „>“ (B4).

Podesite tvrdoću vode

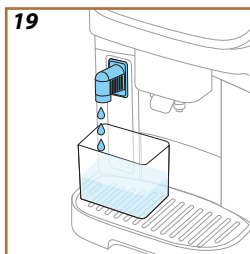
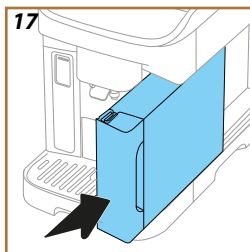
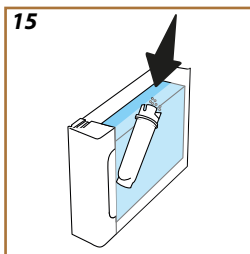
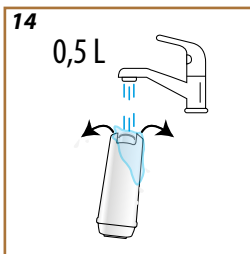
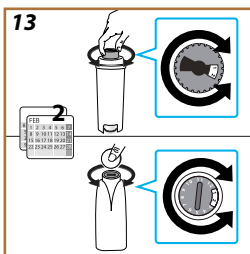
- Sa strelicama za pregled „<“ (B5) ili „>“ (B4), odaberite lopticu koja odgovara nivou tvrdoće koji je otkriven u prethodnoj tački koja je navedena u sledećoj tabeli:

Reaktivna traka	Tvrdoća vode
<p>Meka voda</p> 	
<p>Malo tvrda voda</p> 	
<p>Tvrda voda</p> 	
<p>Mnogo tvrda voda</p> 	

- Pritisni „OK“ (B3).
- Sada je uređaj programiran prema novoj postavci tvrdoće vode. Pritisni „OK“ (B3).

Imajte na umu:

Nivo tvrdoće vode može da se promeni u svakom trenutku u meniju postavki mašine (B2) (vidi „Tvrdoća vode“).



Postavljanje filtera

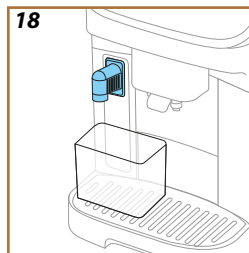
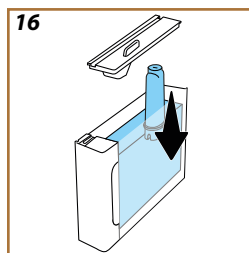
Da biste održali, s vremenom, dobru upotrebu mašine, uređaj predlaže postavljanje filtera za omekšavanje vode De'Longhi (D5). Postupite kako sledi da biste ga odmah postavili, inače pritisnite "↻" (B6) za odloženo postavljanje:

18. Uklonite filter iz pakovanja i pritisnite "OK" (B3).
19. Okrenite prikaz datum da bi se prikazala sledeća dva meseca (sl. 13): pritisnite strelicu za pregled ">" (B4) da biste nastavili na sledeći korak.

Imajte na umu:

Filter traje dva meseca ako se uređaj normalno koristi, međutim, ako se mašina ne koristi dok je filter postavljen, on traje najviše 3 nedelje.

20. Da biste aktivirali filter, pustite vodu iz slavine u centralni otvor filtera dok voda ne izađe iz bočnih otvora duže od jednog minuta (sl. 14). Pritisni strelicu za pregled ">" (B4) za pristupanje sledećem koraku.



21. Izvadite rezervoar za vodu (A9) iz mašine i napunite ga pitkom, hladnom vodom; uklonite poklopac iz rezervoara za vodu i unosite filter u rezervoar za vodu, pritisnite centar filtera 2-3 puta da biste omogućili izlazak mehurića vazduha (sl. 15). Pritisni strelicu za pregled ">" (B4) za pristupanje sledećem koraku.
22. Umetnite filter u odgovarajuće sedište (sl. 16) i pritisnite ga do dna. Zatvorite rezervoar poklopcem. Pritisni strelicu za pregled ">" (B4) za pristupanje sledećem koraku.
23. Ponovo umetnite rezervoar za vodu (A9) (sl. 17). Pritisnite strelicu za pregled ">" (B4)
24. Postavite pod dozator vruće vode praznu posudu minimalnog kapaciteta 0,5 litara (sl. 18) i pritisnite "OK" (B3) za aktiviranje filtera.
25. Uređaj dozira vruću vodu (sl. 19) i automatski se prekida.

26. Sada je filter aktivan. Pritisnite "OK" (B3).

Tehnikalije su završene: pritisnite strelicu za pregled ">" (B4).

Vodiči

Kratki video tutorijal pomaže vam bolje upoznati svoju mašinu.

Potpoma za rad

Na prikazu se nalazi QR kod za skeniranje pametnim telefonom za pristup priručnicima i materijalima za podršku radu mašine. Pritisnite strelicu za pregled ">" (B4).

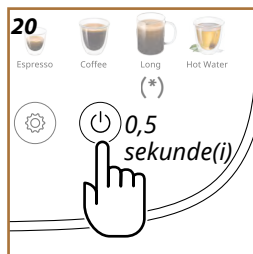
QR kod je dostupan unutar informacija iz menija postavki mašine (B2), na stavci „Podrška“.

Pritisnite strelicu za pregled ">" (B4), zatim "OK" (B3): mašina je spremna za upotrebu.

Imajte na umu:


- Pri prvoj upotrebi potrebno je napraviti 4-5 kapućina pre nego mašina počne da daje zadovoljavajući rezultat u šolji.
- Prilikom prve upotrebe, krug vode je prazan, tako da aparat može biti vrlo bučan: buka će se ublažiti kao dolazi do punjenja kruga.

Magnifica Evo Next Uključivanje mašine




Imajte na umu:

Svaki put kada je uključite, mašina automatski sprovodi ciklus predgrevanja i ispiranja koji se ne može prekinuti. Mašina je spremna za upotrebu tek posle ovog ciklusa.

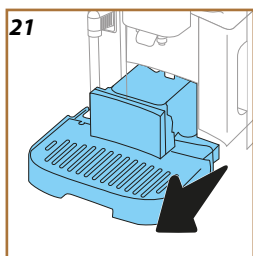
1. Za uključivanje mašine, držite pritisnutim taster  (B1) na 0,5 sekundi (sl. 20): mašina se pali.
2. Kad se završi zagrevanje počinje faza ispiranja vrućom vodom na izlazu iz dozatora kafe (A5); na ovaj način, pored zagrevanja bojlera, mašina pristupa protoku vruće vode u unutrašnjim vodovima jer se i oni zagrevaju.

Svaki put kada se isključi, mašina vrši automatsko ispiranje ako je kafa pripremljena.

1. Za gašenje mašine, držite pritisnutim taster  (B1) na 0,5 sekundi (sl. 20).
2. Ako postoji, mašina obavlja ispiranje iz dozatora kafe (A5) vrućom vodom, a zatim se gasi (stand-by).

Pažnja!


Nikada ne isključujte mašinu iz struje kada je uključena.



Isključivanje na duži period

Ako se uređaj ne koristi duže vreme (npr. pre praznika), pratite uputstva u par. [Pražnjenje kruga](#).

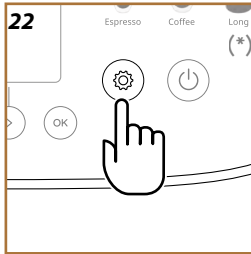
Ako se uređaj ne koristi nekoliko dana, postupite na sledeći način:

1. Za gašenje mašine, držite pritisnutim taster  (B1) na 0,5 sekundi (sl. 20).
2. Izvadite, ispraznite i očistite posudu za sakupljanje kapi (A7) posudu za talog (A11) (sl. 21) i rezervoar za vodu (A9);
3. Odsvojite kabel za napajanje (A8) iz utičnice.

Imajte na umu:

Kada se aparat ponovno uključi, napunite rezervoar za vodu i, pre doziranja pića, isperite ga 3 puta kako je navedeno u paragrafu [Ispiranje](#).

Magnifica Evo Next Postavke menija


**Uđite u postavke menija**

1. Pritisnite taster  (B2) (sl. 22).
Postavke su podjeljene na tri predmeta:

- | | | |
|-------------------------|-----------------------|-----------------|
| • Održavanje | • Preferencije | • Info |
| __Ispiranje | __Automatsko gašenje | __Statistike |
| __Uklanjanje
kamenca | __Zvučni signal | __Serijski broj |
| __Filter za vodu | __Ušteda energije | __Podrška |
| __Bokal za mleko | __Temperatura kafe | |
| __Pražnjenje kruga | __Aparat za kafu | |
| | __Tvrdoća vode | |
| | __Jeziči | |
| | __Fabričke vrednosti | |

2. Pritisnite strelice za pregled ">" (B4) ili "<" (B5) dok ne odaberete željeni predmet.
3. Pritisnite "OK" (B3) za pristup postavkama.
4. Pritisnite "↶" (B6) za povratak unatrag.
5. Pritisnite ponovo "↶" za odlazak na početnu stranicu.

Održavanje: Ispiranje

1. Pritisni tipku  (B2).
2. Pritišćite strelice za pregled „>“ (B4) ili „<“ (B5) dok ne odaberete „Održavanje“. Pritisnite "OK" (B3).
3. Pritisnite strelice za pregled ">" (B4) ili "<" (B5) dok ne odaberete „Ispiranje“ (sl. 23).

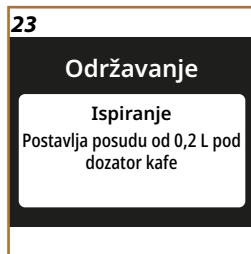
S ovom funkcijom moguće je izbaciti vruću vodu iz dozatora kafe na način da očistite i zagrejete unutrašnji krug mašine.

Ako želite, pristupite ispiranju:

4. Postavite pod dozator kafe (A5) posudu minimalnog kapaciteta 0,2L (sl. 9).
5. Pritisnite "OK" (B3): nakon nekoliko sekundi iz dozatora za kafu izlazi vruća voda i zagreva unutrašnji krug mašine.
6. Za prekid ispiranja pritisnite "↶" (B6) ili sačekajte automatski prekid.

Imajte na umu:

- Za periode bez upotrebe duže od 3-4 dana savetuje se, kada mašinu ponovo uključite, da dozirate 2-3 ispiranja pre upotrebe;
- Normalno je da, nakon što obavite takvu funkciju, bude vode u posudi za talog kafe (A11).



24


Održavanje

Uklanjanje kamenca


Kontrolišite traku za sledeći ciklus



Održavanje: Uklanjanje kamenca

1. Pritisnite tipku  (B2).
2. Pritišćite strelice za pregled „>“ (B4) ili „<“ (B5) dok ne odaberete „Održavanje“. Pritisnite „OK“ (B3).
3. Pritisnite strelice za pregled „>“ (B4) ili „<“ (B5) dok ne odaberete „Uklanjanje kamenca“.

Na prikazu (B11), se prikazuje traka napretka (sl. 24) koja naznačava kada će biti potrebno uklanjanje kamenca (sl. 25).

4. Ako želite pristupiti uklanjanju kamenca, pritisnite „OK“ (B3) i sledite smernice. Uputstva su dostupna i u poglavlju „Uklanjanje kamenca“.
5. Ako želite da odaberete drugu stavku, pritisnite strelicu za pregled „>“ (B4) ili „<“ (B5) dok ne odaberete željeni predmet, inače pritisnite  (B6) za izlazak.

Održavanje: Filter za vodu

Da biste održali dobru upotrebu mašine tokom vremena, preporučujemo korišćenje De'Longhi filtera za omekšavanje vode. (D5).

Za dalje informacije posetite www.delonghi.com.

WATERFILTER  EAN: 8004399327252

25

Održavanje

Uklanjanje kamenca


Spremi ste za pokretanje uklanjanja kamenca? (25 min)

26

Održavanje

Filter za vodu

Spremi ste za postavljanje filtera za vodu?

1. Pritisnite tipku  (B2).
2. Pritišćite strelice za pregled „>“ (B4) ili „<“ (B5) dok ne odaberete „Održavanje“. Pritisnite „OK“ (B3).
3. Pritisnite strelice za pregled „>“ (B4) ili „<“ (B5) dok ne odaberete „filter za vodu“.

Ako filter za vodu nije postavljen (sl. 26):

4. Pritisnite „OK“ (B3) i pratite smernice. Uputstva su dostupna i u poglavlju „Postavljanje filtera“.

Ako filter za vodu treba da zamenite (sl. 27) pritisnite „OK“ (B3):

4. Pritisnite „OK“ (B3) za potvrdu i pratite smernice.

27

Održavanje

Filter za vodu

Vreme je da zamenite filter za vodu. Počinjemo?

28

5. Izvadite rezervoar za vodu (A9), uklonite poklopac i uklonite filter za omekšavanje vode (sl. 28). Pritisnite „OK“ (B3) za potvrdu i uklanjanje i nastavite. Pritisnite strelicu za pregled „>“ (B4) da biste nastavili.
6. Za postavljanje novog filtera: pritisnite „OK“ (B3) i

29

Održavanje


Bokal za mleko

Kako da dobijete najbolje rezultate od svog bokala za mleko

pratite smernice. Uputstva su dostupna i u poglavlju "Postavljanje filtera".

7. Da biste koristili mašinu bez filtera: pritisnite "↶" (B6). Ako želite da odaberete drugu stavku, pritisnite strelicu za pregled ">" (B4) ili "<" (B5) dok ne odaberete željeni predmet inače pritisnite "↶" (B6) za izlazak,
8. Pritisnite "↶" još jednom za povratak na početnu stranicu.


Održavanje: Bokal za mleko

1. Pritisnite tipku  (B2).
2. Pritisćite strelice za pregled ">" (B4) ili "<" (B5) dok ne odaberete „Održavanje“. Pritisnite "OK" (B3).
3. Pritisnite strelice za pregled ">" (B4) ili "<" (B5) dok ne odaberete „Bokal za mleko" (sl. 29).

U ovom delu nalaze se sve naznake da bi se garantovala efikasnost bokala za mleko tokom vremena i da bi se uvek dobila pena koju želite. Pritisni „OK" (B3). Pritisnite strelice za pregled ">" (B4) ili "<" (B5) dok ne odaberete željenu stavku:

- **Čišćenje:** Za aktiviranje čišćenja pritisnite "OK" (B3) i pratite smernice. Po završetku redosleda pritisnite "OK" (B3) za povratak na početnu stranicu.
- **Duboko čišćenje:** Mašina redovno zahteva duboko čišćenje. Za prikaz radnji koje trebate da obavite pritisnite "OK" (B3) i prikažite ekrane pritiskom na strelice za pregled ">" (B4) ili "<" (B5). Uputstva su dostupna i u poglavlju "Potpuno čišćenje bokala za mleko". Po završetku redosleda pritisnite "OK" (B3) za povratak na početnu stranicu.
- **Saveti o peni:** pritisnite "OK" (B3) i prikažite ekrane pritiskom na strelice za pregled ">" (B4) ili "<" (B5). Informacije su dostupne i u poglavlju "Koje mleko da koristim?". Po završetku redosleda pritisnite "OK" (B3) za povratak na početnu stranicu.

Održavanje: Pražnjenje kruga

1. Pritisni tipku  (B2).
2. Pritisćite strelice za pregled ">" (B4) ili "<" (B5) dok ne odaberete „Održavanje“. Pritisnite "OK" (B3).
3. Pritisnite strelice za pregled ">" (B4) ili "<" (B5) dok ne odaberete „Isprazniti krug" (sl. 30).

Pre perioda bez upotrebe, da biste izbegli da se voda zaledi u unutrašnjim krugovima ili pre odnošenja uređaja u centar za pomoć, savetuje se da ispraznite hidraulički krug uređaja.

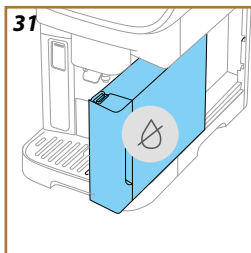
4. Pritisnite "OK" (B3) i pratite smernice.
5. Izvadite posudu za sakupljanje kapi (A7) (sl. 21), ispraznite i očistite samu posudu u posudu za talog (A11). Sve vratite na mesto.

30

Održavanje

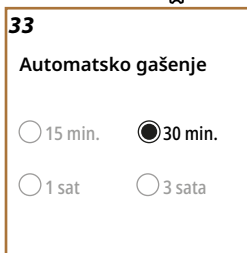
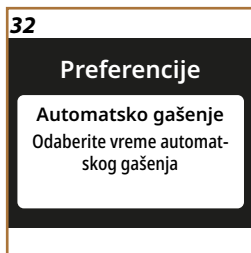
Pražnjenje kruga


Spremní ste za pražnjenje kruga vode?



6. Pritisnite strelicu za pregled ">" (B4). Stavite posudu minimalnog kapaciteta 0,2L pod dozatore kafe (A5) i vruće vode (D2) (sl. 9).
7. Pritisnite "OK" (B3): mašina obavlja ispiranje vrućom vodom iz dozatora.
8. Kada se ispiranje završi, uklonite rezervoar za vodu (sl. 31) i ispraznite ga.
9. Ako je umetnut, izvadite filter (D5) iz rezervoara za vodu i pritisnite strelicu za pregled ">" (B4).
10. Vratite na mesto rezervoar (prazan) i pritisnite strelicu za pregled ">" (B4).
11. Potvrdite da ste spremni i pritisnite "OK" (B3).
12. Sačekajte da mašina pristupi pražnjenju: (Pažnja: vruća voda iz dozatora!). Kako se krug prazni, uređaj bi mogao da poveća zvuk: radi se o normalnom radu mašine.
13. Po završetku pražnjenja izvadite, ispraznite i vratite posudu za sakupljanje kapi a zatim pritisnite "OK" (B3).
14. Pritisnite "OK" (B3): mašina se gasi (standby).
15. Odspojite mašinu iz napajanja.
16. Sledeći put kada uključite uređaj, postupite prema uputstvima u poglavlju "Prva upotreba mašine".

Preferencije: Automatsko gašenje



1. Pritisnite taster  (B2).
2. Pritisnite strelice za pregled ">" (B4) ili "<" (B5) dok ne odaberete „Preferencije“. Pritisnite "OK" (B3).
3. Pritisnite strelice za pregled ">" (B4) ili "<" (B5) dok ne odaberete „Automatsko gašenje" (sl. 32).


Moguće je postaviti automatsko gašenje da biste radili tako da se uređaj ugasi nakon 15 ili 30 minuta ili nakon 1 ili 3 časa bez upotrebe.

4. Pritisnite "OK" (B3): na prikazu se prikazuje vreme automatskog gašenja koje je trenutno odabrano i druge opcije koje možete da odaberete (sl. 33).
5. Pritisnite strelice za pregled ">" (B4) ili "<" (B5) dok ne odaberete željeno vreme automatskog gašenja: pritisnite "OK" (B3) za spremanje novih postavki.
6. Pritisnite "S" (B6) za povratak na početni ekran.
7. Pritisnite "S" (B6) za povratak na početnu stranicu.



34**Preferencije**

Zvučni signal
Omogućite ili onemogućite
zvučne signale

Preferencije: Zvučni signal

1. Pritisnite tipku  (B2).
2. Pritisnite strelice za pregled ">" (B4) ili "<" (B5) dok ne odaberete „Preferencije. Pritisnite „OK“ (B3).
3. Pritisnite strelice za pregled ">" (B4) ili "<" (B5) dok ne odaberete „Zvučni signal“ (sl. 34).


Kada je aktivno, mašina emituje zvučni signal pri svakoj radnji. Na ovoj stavci možete da aktivirate ili deaktivirate zvučni signal.

4. Pritisnite „OK“ (B3): na prikazu se pojavljuje trenutno aktivna preferencija.
5. Pritisnite strelice za pregled ">" (B4) ili "<" (B5) za omogućavanje (On) ili onemogućavanje (Off) funkcije „OK“ (B3) za spremanje novih postavki.
6. Pritisnite  (B6) za povratak na početni ekran.
7. Pritisnite  (B6) za povratak na početnu stranicu.

35**Preferencije**

Ušteda energije
Upotreba za uštedu energije



**Preferencije: Ušteda energije**

1. Pritisnite tipku  (B2).
2. Pritisnite strelice za pregled ">" (B4) ili "<" (B5) dok ne odaberete „Preferencije. Pritisnite „OK“ (B3).
3. Pritisnite strelice za pregled ">" (B4) ili "<" (B5) dok ne odaberete „Ušteda energije“ (sl. 35).

Kada je funkcija aktivna, garantuje nižu potrošnju energije u skladu s evropskim propisima. Na ovoj stavci, možete da aktivirate ili deaktivirate uštedu energije:

4. Pritisnite „OK“ (B3): na prikazu se pojavljuje trenutno aktivna preferencija.
5. Pritisnite strelice za pregled ">" (B4) ili "<" (B5) za omogućavanje (On) ili onemogućavanje (Off) funkcije „OK“ (B3) za spremanje novih postavki.


Imajte na umu:

- Simbol  označava da je funkcija aktivna.
- Simbol  označava da funkcija nije aktivna.

36**Preferencije**

Temperatura kafe
Postavite temperaturu vode
za kafu

Preferencije:**Temperatura kafe**

1. Pritisnite tipku  (B2).
2. Pritisnite strelice za pregled ">" (B4) ili "<" (B5) dok ne odaberete „Preferencije. Pritisnite „OK“ (B3).
3. Pritisnite strelice za pregled ">" (B4) ili "<" (B5) dok ne odaberete „Temperatura kafe“ (sl. 36).


Na ovoj stavci možete da menjate temperaturu vode s kojom se kafa dozira.

4. Pritisnite "OK" (B3): na prikazu se pojavljuje trenutno aktivna preferencija.
5. Pritisnite strelice za pregled ">" (B4) ili "<" (B5) za odabir željene temperature: pritisnite "OK" (B3) za spremanje novih postavki.
6. Pritisnite "S" (B6) za povratak na početni ekran.
7. Pritisnite "S" (B6) za povratak na početnu stranicu.

Imajte na umu:

Varijacije temperature imaju veći efekat u dugim pićima.

Preferencije: Aparat za kafu

1. Pritisnite  za ulazak u meni postavki (sl. 13).
2. Pritisnite strelice za pregled ">" (B4) ili "<" (B5) dok ne odaberete „Preferencije. Pritisnite "OK" (B3).
3. Pritisnite strelice za pregled ">" (B4) ili "<" (B5) dok ne odaberete „Mlin za kavu" (sl. 37).

Mašina nudi uputstvo za pravilno podešavanje mlin za kavu i postizanje odličnih rezultata.

4. Pritisnite "OK" (B3): pogledajte savete o podešavanju i pregledajte stranice uz pomoć strelica ">" (B4) ili "<" (B5) da biste pročitali ceo tutorijal.
5. Pritisnite "OK" (B3) za povratak na početnu stranicu.

Imajte na umu:

- Preporučujemo da izvršite dalja podešavanja mlina za kavu tek nakon što ste skuvali najmanje 3 kafe prema opisanom postupku. Ako se ponovo dogodi neispravno sipanje kafe ponovite postupak.
- Ručica za podešavanje sme da se okreće samo dok mlin radi u početnoj fazi pripreme kafenih pića.

37

Preferencije


Aparat za kafu
Podešava nivo mlevenja za savršeno doziranje

38

Preferencije

Tvrdoća vode
Možete da postavite nivo tvrdoće vode reaktivnom trakom

Preferencije: Tvrdoća vode

1. Pritisni tipku  (B2).
2. Pritisnite strelice za pregled ">" (B4) ili "<" (B5) dok ne odaberete „Preferencije. Pritisnite "OK" (B3).
3. Pritisnite strelice za pregled ">" (B4) ili "<" (B5) dok ne odaberete „Tvrdoća vode" (sl. 38).

Da biste podesili novu tvrdoću vode, postupite na sledeći način:

4. Proverite tvrdoću vode, kao što je gore navedeno „**Proverite tvrdoću vode**".
5. Pritisnite "OK" (B3) i izmenite odabir sa strelicama za pregled ">" (B4) ili "<" (B5).

39

Preferencije

Jezici

Na kojem jeziku moramo da govorimo?

40

Preferencije

Fabričke vrednosti

Resetujte na fabričke vrednosti mašinu ili pojedinačni profil

41


Info

Statistike

Kontrolišite aktivnost svog aparata za kafu

6. Pritisnite "OK" (B3) za spremanje novih postavki.
7. Pritisnite "↶" (B6) za povratak na početni ekran.
8. Pritisnite "↶" (B6) za povratak na početnu stranicu.


Preferencije: Jezici

1. Pritisnite tipku  (B2).
2. Pritisnite strelice za pregled ">" (B4) ili "<" (B5) dok ne odaberete „Preferencije. Pritisnite "OK" (B3).
3. Pritisnite strelice za pregled ">" (B4) ili "<" (B5) dok ne odaberete „Jezici" (sl. 39).

Za postavljanje novog jezika, postupite kako sledi:

4. Pritisnite "OK" (B3) i izmenite odabir sa strelicama za pregled ">" (B4) ili "<" (B5).
5. Pritisnite "OK" (B3) za spremanje novih postavki.
6. Pritisnite "↶" (B6) za povratak na početni ekran.
7. Pritisnite "↶" (B6) za povratak na početnu stranicu.

Preferencije: Fabričke vrednosti

1. Pritisnite tipku  (B2).
2. Pritisnite strelice za pregled ">" (B4) ili "<" (B5) dok ne odaberete „Preferencije. Pritisnite "OK" (B3).
3. Pritisnite strelice za pregled ">" (B4) ili "<" (B5) dok ne odaberete „Fabričke vrednosti" (sl. 40).

S ovom funkcijom vraćaju se sve postavke iz menija i sve personalizacije koje je obavio korisnik vraćajući se na fabričke vrednosti (osim jezika koji ostaje onaj koji je već postavljen i statistike).


4. Pritisnite "OK" (B3): sa strelicama za pregled ">" (B4) ili "<" (B5) odaberite ono što želite da resetujete: „Mašina" ili „Jedan profil".
- **Mašina:** Pritisnite "OK" (B3) dva puta i sačekajte da se mašina resetuje. Još pritisnite "OK" (B3) za povratak na početnu stranicu.

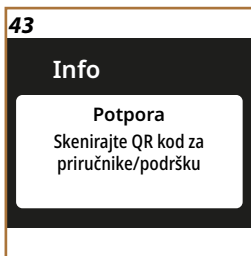
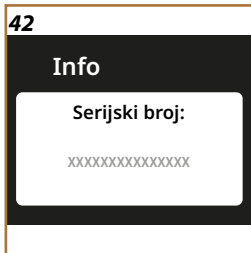
Imajte na umu:

Kada se vrati na fabričke vrednosti, mašina ponovo predlaže uvodni tutorijal

- **Jedan profil:** Pritisnite "OK" (B3) i, sa strelicama za pregled, ">" (B4) ili "<" (B5) odaberite profil za resetovanje. Pritisnite "OK" (B3) dva puta i sačekajte da mašina resetuje profil. Pritisnite još "OK" (B3) za povratak na početnu stranicu.


Informacije: Statistike

1. Pritisni tipku  (B2).
2. Pritisnite strelice za pregled ">" (B4) ili "<" (B5) dok ne odaberete „Informacije". Pritisnite "OK" (B3).




3. Pritisnite strelice za pregled ">" (B4) ili "<" (B5) dok ne odaberete „Statistika” (sl. 41).
4. Pritisnite "OK" (B3). Prikazuje sve podatke vaše mašine pregledom sa strelicama ">" (B4) ili "<" (B5).
5. Pritisnite "↶" (B6) za povratak na prethodne ekrane
6. Pritisnite dva puta "↶" (B6) za povratak na početnu stranicu

Informacije: Serijski broj

1. Pritisnite tipku  (B2).
2. Pritisnite strelice za pregled ">" (B4) ili "<" (B5) dok ne odaberete „Informacije”. Pritisnite "OK" (B3).
3. Pritisnite strelice za pregled ">" (B4) ili "<" (B5) dok ne odaberete „Broj serije" (sl. 42). Na ekranu se prikazuje broj serije mašine, koristan za identifikovanje mašine.
4. Pritisnite "↶" (B6) za povratak na prethodne ekrane
5. Pritisnite "↶" (B6) za povratak na početnu stranicu.


Informacije: Podrška

1. Pritisni tipku  (B2).
2. Pritisnite strelice za pregled ">" (B4) ili "<" (B5) dok ne odaberete „Informacije”. Pritisnite "OK" (B3).
3. Pritisnite strelice za pregled ">" (B4) ili "<" (B5) dok ne odaberete „Podrška" (sl. 43).
4. Pritisnite "OK" (B3). Skenirajte pametnim telefonom QR kod za pregled priručnika i podršku.
5. Pritisnite "↶" (B6) za povratak na početni ekran.
6. Pritisnite dva puta "↶" (B6) za povratak na početnu stranicu.

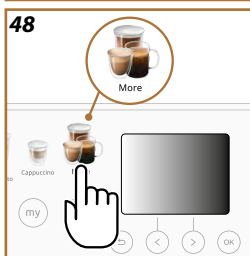
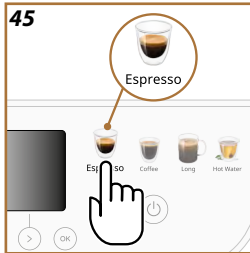
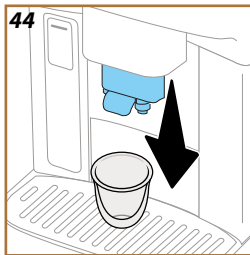
Magnifica Evo Next Odabir profila

Mašina ima tri profila koje možete da odaberete, od kojih svaki ima drugačiju boju:

- Profil 1: 
- Profil 2: 
- Profil 3: 

Mašina je unapred postavljena na profil 1. za prelazak na drugi profil pritisnite taster  (B7): izbor profila se može napraviti pre ili posle odabira pića.

Magnifica Evo Next Pića od kafe

*Podesite mašinu za pripremu pića od kafe***Pažnja!**

Nemojte koristiti karamelizirana ili kandirana zelena zrna kafe jer se mogu zalepiti za mlin za kafu i učiniti ga neupotrebljivim.

1. Postavite 1 ili 2 šolje pod dozator kafe (A5).
2. Spustite dozator na način da ga što više približite šoljici (sl. 44): tako se dobija bolja krema.

Mašina pruža veliki izbor pića od kafe. Vidi *Meni pića extra (različita su, u skladu s modelima)* za detalje o pićima uključenim u "More" (B10).

Pića s kafom s direktnim odabirom

1. Pritisnite sliku koja odgovara piću (npr. Espresso) (sl. 45).
2. Pritisnite "OK" (B3) ako želite da dozirate piće standardne dužine i intenziteta, ili personalizujte piće kako sledi:
 - Pritisnite strelicu za pregled "<" (B5) za izmenu dužine (sl. 46): **S, M, L ili XL**.
 - Pritisnite strelicu za pregled ">" (B4) za izmenu intenziteta (sl. 47): od **1** (ekstra lagano) do **5** (ekstra jako).
3. Pritisnite "OK" (B3) za početak pripreme. Uređaj pristupa pripremi i na prikazu se pojavljuje opis svake pojedinačne faze (mlevenje, doziranje kafe).
4. Kada se završi doziranje moguće je da spremite izmene u profilu koji je u toku pritiskom na „OK“ (B3). Ako ne želite da spremite nove postavke pritisnite "↶" (B6).

Napomena

Ako su spremljene, nove postavke ostaju u memoriji SAMO u odabranom profilu.

Uređaj je spreman za novu upotrebu.

Pića iz menija "More" (B10)

1. Pritisnite na sliku "More" (sl. 48).
2. Pritisnite strelice za pregled ">" (B4) ili "<" (B5) dok ne odaberete željeno piće. Pritisni „OK“ (B3).
3. Pritisnite "OK" (B3) za odabir odabranog pića.
4. Pali se pri personalizacijama pića:
 - Pritisnite strelicu za pregled "<" (B5) za izmenu dužine (sl. 46): **S, M, L ili XL**.
 - Pritisnite strelicu za pregled ">" (B4) za izmenu intenziteta (sl. 47): od **1** (ekstra lagano) do **5** (ekstra jako).
5. Pritisnite "OK" (B3) za početak pripreme. Uređaj pristupa pripremi i na prikazu se pojavljuje opis svake pojedinačne faze (mlevenje, doziranje kafe).

6. Kada se završi doziranje moguće je da spremite izmene u profilu koji je u toku pritiskom na „OK“ (B3). Ako ne želite da spremite nove postavke pritisnite „↶“ (B6).

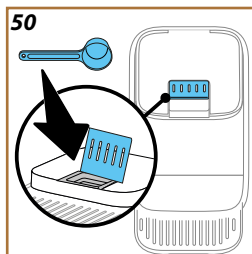
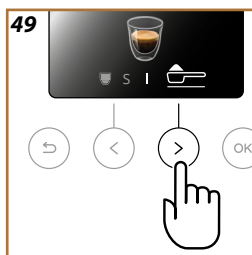
Napomena

Ako su spremljene, nove postavke ostaju u memoriji SAMO u odabranom profilu.

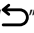

Priprema sa mlevenom kafom

Pažnja!

- Nikad ne stavljajte mlevenu kafu u uređaj kako biste sprečili širenje unutar uređaja i njegovo prljanje. U tom slučaju mašina se može oštetiti.
- Nikada nemojte stavljati više od 1 ravno napunjene merice (D1), jer u suprotnom unutrašnjost uređaja se može isprljati ili se levak može začepiti.
- Ako koristite prethodno mlevenu kafu, možete pripremiti samo jednu šoljicu kafe.
- Nije moguće pripremiti pića **Doppio+**, **2x Espresso**, **Cappuccino+** s prethodno samlevenom kavom.
- Pripremajući kafu **Long**: na polovini pripreme, kada to traži uređaj, umetnite ravnu mericu mlevene kafe i pritisnite „OK“ (B3).





1. Odaberite piće za pripremu kako je to ilustrovano u poglavljima "Pića s kafom s direktnim odabirom" ili "Pića iz menija "More" (B10)"
 2. Kada uđete u personalizaciju pića pritisnite strelicu za pregled ">" (B4) dok se ne prikaže simbol ☞ (merica kafe) (sl. 49).
 3. Podignite vratašca levka za mlevenje unapred (A2) (sl. 50).
 4. Proverite da levak za mlevenu kafu nije začepljen; dodajte ravnu mericu mlevene kafe i pritisnite "OK (B3) za nastavak doziranja.
 5. Uređaj pristupa pripremi i na prikazu se pojavljuje opis svake pojedinačne faze (zagrevanje vode, doziranje kafe).
- Kad se priprema završi, aparat je spreman za novu upotrebu.

- Dok mašina pravi kafu, doziranje može da se zatvori u bilo kojem trenutku pritiskom na taster koji odgovara „Stop“ (B5) ili  (B6).
- Čim se završi doziranje, ako želite povećati količinu kafe, dovoljno je da pritisnete taster koji odgovara „Extra“ (B4). Kada dosegnete željenu količinu, pritisnite taster koji odgovara „Stop“ (B5) ili  (B6).
- Tokom upotrebe na prikazu će se pojaviti neke poruke („Napunite rezervoar svežom vodom do nivoa MAX“, itd.) čije je značenje prikazano u poglavlju ["Česte i alarmne poruke"](#).
- Ako kafa izlazi u kapima, ili nije puna, sa premalo kreme ili previše hladna, pogledajte uputstvo za podešavanje mlevenja (pogledajte paragraf ["Aparat za kafu"](#)) i poglavlje ["Česta pitanja"](#).
- Ako je aktiviran način ["Ušteda energije"](#) na doziranje prve kafe biste mogli da sačekate malo duže.

Saveti za topliju kafu

Da biste pripremili što topliju kafu, preporučuje se da:

- izvršite ispiranje pre doziranja kafe (vidi ["Ispiranje"](#) u meniju postavki  (B2)).
- Zagrejte šoljice toplom vodom (koristite funkciju vruća voda, pogledajte poglavlje ["Vruća voda"](#)).
- povećajte postavke temperature kafe ["Temperatura kafe"](#) (u meniju postavki  (B2)).



Priprema bokala za mleko

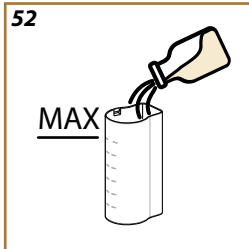
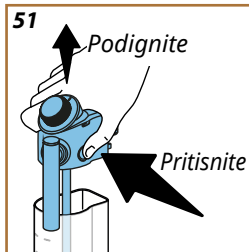
Napomena





Da biste izbegli da dobijete mleko s malo pene ili s velikim mehurićima, uvek očistite bokale za mleko kako je opisano u paragrafima "Čišćenje bokala za kafu nakon svake upotrebe (funkcija clean)" i "Potpuno čišćenje bokala za mleko"

Koje mleko da koristim?

Kvalitet pene može da varira u zavisnosti od:

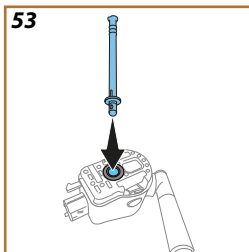
- Temperatura mleka ili biljnog pića (za najbolje rezultate uvek koristite mleko ili biljno piće na temperaturi frižidera - 5°C);
- Vrste mleka ili biljnog pića;
- Upotrebene marke;
- sastojaka i hranljivih vrednosti.




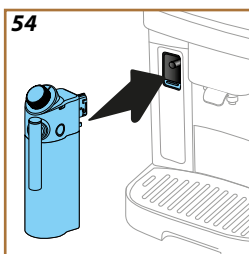
LatteCrema HOT	
 Kravlje mleko	
Punomasno (mast >3,5%)	✓
Delimično obrano (mast između 1,5 i 1,8%)	
Obrano (mast >0,5%)	
Biljna pića	
 Soja	✓
 Badem	✓
 Ovas	✓

Ponovo napunite i zakačite bokal za mleko

1. Pritisnite dugme za otkaćivanje (E4) i podignite poklopac (sl. 51).
2. Napunite posudu za mleko (E8) dovoljnom količinom mleka ne prelazeći nivo MAX koji je otisnut na posudi (sl. 52);



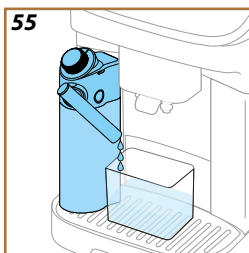
- Uverite se da je cev za dovod mleka (E7) dobro umetnuta u odgovarajuće mesto koje je predviđeno na dnu poklopca bokala za mleko (sl. 53);
- Ponovo umetnite poklopac na posudu za mleko;
- Spustite vratašca konektora boce (A4) i zakačite bokal zavrtnjem do kraja (sl. 54). Mašina emituje zvučni signal (ako je funkcija aktivna);
- Stavite dovoljno veliku šolju ispod otvora za doziranje kafe (A5) i ispod dozatora za mleko (E6).
- Uverite se da je ručica (E2) u položaju  (pena).



Pripremite pića s mlekom

Odaberite željeno piće direktno od kontrolne ploče (B9) ili iz "More" (B10). Kao i za pića od kafe, moguće je da dobijete personalizovano piće odabirom opcija koje mašina predlaže.

Pritisnite direktno na početnoj stranici sliku koja se odnosi na željeno piće. za ručni prekid doziranja: pritisnite strelicu za pregled "<" (B5) koja odgovara "Stop" za prelazak na ledeći sastojak ili pritisnite "↶" (B6) za prekid cele pripreme.



Čišćenje bokala za kafu nakon svake upotrebe (funkcija clean)

Nakon svakog doziranja pića s mlekom, mašina zahteva da obavi čišćenje poklopca bokala za mleko (E1). Za pokretanje čišćenja postupite kako sledi:

- Ostavite umetnut bokal za mleko u mašini (nije potrebno da ispraznite posudu za mleko);
- Postavite šoljicu ili drugu posudu pod dozator mleka (E6) (sl. 55);
3. Pritisnite "OK" (B3) za pokretanje čišćenja: iz dozatora za mleko izlaze vruća voda i para. Čišćenje se prekida automatski.

Ako trebate da napravite različite pripreme jednu za drugom:

- Nakon svake pripreme mleka, pojavljuje se poruka za čišćenje bokala (funkcija Clean): moguće je oizirati druga pića odabirom direktno ili pritiskom na "↶" (B6) za odgađanje čišćenja. Nastavite sa čišćenjem posude za mleko nakon poslednje pripreme.

Po završetku priprema posuda za mleko je prazna ili nema dovoljno mleka za druge recepte

- Nakon čišćenja (funkcija „Clean“), rastavite bokal za mleko i očistite sve komponente prema proceduri navedenoj u paragrafu "Potpuno čišćenje bokala za mleko"


Nakon priprema i dalje ima mleka u posudi dovoljno za druge recepte

- Nakon što ste obavili čišćenje (funkcija „Clean“), izvadite bokal za mleko a zatim ga odmah stavite u frižider. Bokal se može čuvati u frižideru najviše 2 dana a zatim pristupite čišćenju svih komponenti prema postupku navedenom u paragrafu "[Potpuno čišćenje bokala za mleko](#)".

Pažnja:

Ako bokal ostane van frižidera duže od 30 minuta, demontirajte i očistite sve komponente kako je opisano u postupku iz paragrafa "[Potpuno čišćenje bokala za mleko](#)".

Opšte napomene nakon pripreme pića s mlekom:

- Ako se čišćenje ne obavi, na početnoj stranici se pojavljuje  (C4) kao podsetnik da je potrebno obaviti čišćenje bokala za mleko. Za pokretanje funkcije vidi "[Bokal za mleko](#)".
- U nekim slučajevima, da bi se obavilo čišćenje, potrebno je sačekati zagrevanje mašine.
- Da biste doveli ispravno čišćenje, sačekajte do kraja čišćenja (funkcija CLEAN). Funkcija je automatska. Ne smete da zaustavljate dok je u toku.

1. Zavrnite na dole vratašca konektora za pribor (A4) i umetnite dozator vruće vode (D2) (sl. 7).
2. Stavite šolju ispod grla za toplu vodu.
3. Pritisnite na kontrolnoj ploči (B) sliku koja odgovara vrućoj vodi.
4. Pritisnite strelicu za pregled "<" (B5) za odabir dužine (sl. 46): S, M, L ili XL.
5. Pritisnite "OK" (B3) za početak pripreme..
6. Doziranje se automatski prekida.

Napomena

- Za ručni prekid doziranja pritisnite taster koji odgovara "Stop" (B5) ili "↩" (B6).
- Čim se doziranje automatski prekine, ono se može povećati pritiskom na taster koji odgovara tasteru "Extra" (B4).

Funkcija „my“ omogućava vam odabir količine svakog sastojka koji se koristi za pripremu vrućeg pića kojeg želite.

1. Proverite da li je odabran profil (C3) za kojeg želite da personalizujete piće.
2. Možete da pristupite funkciji pritiskom na taster "my" (B8) i daljim pritiskanjem strelica za pregled ">" (B4); zatim bira piće za personalizovanje (piće s direktnim odabirom (B9) ili u meniju "More" (B10)).
Ili možete da pristupite odabirom željenog pića (direktnog ili u meniju „More“) a zatim tastera „my“.
3. U slučaju priprema na bazi kafe, odaberite intenzitet sa strelicom za pregled ">" (B4).
4. Pritisnite "OK" (B3).
5. Uverite ase da, pod dozatorom kafe, postoji šolja odgovarajuće veličine (A5) i pritisnite "OK" (B3).
6. Kako doziranje napreduje, traka napredovanja se završava. Kada se dosegne minimalna količina za programiranje, taster "OK" (B3) treperi.
7. Kada dobijete željenu količinu u šolji, pritisnite "OK" (B3).
8. Pritisnite "OK" (B3) za memorizovanje novih parametara pića za odabrani profil.

Napomena

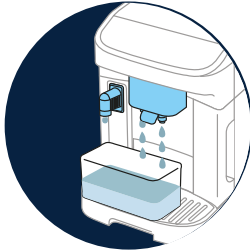
- Ako su spremljene, nove postavke ostaju u memoriji SAMO u odabranom profilu. (C3).
- Personalizovanjem pojedinačnog pića automatski se personalizuje u odgovarajuće duplo piće (npr. espresso).
- Moguće je da izađete iz programiranja u svakom trenutku pritiskom na "↶" (B6): vrednosti će biti spremljene.
- Ako je piće već programirano, mašina prepisuje programiranje preko postojećeg.

Tabela količina		
Piće*	Standardna količina	Količina koja se može programirati
Espresso	40 ml	20-180 ml
2X Espresso	40 ml + 40 ml	20-180 ml + 20-180 ml
Kafa	180 ml	100-270 ml
Duga	160 ml	115-250 ml
Americano	150 ml	70-480 ml
Doppio+	120 ml	80-180 ml
Vruća voda	250 ml	20-420 ml

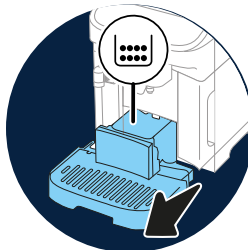
(*) Različita pića za vrstu i broj prema modelu.



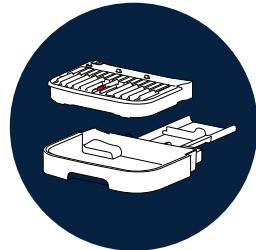
Magnifica Evo Next Čišćenje mašine



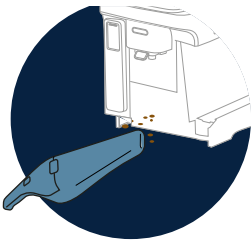
UNUTRAŠNJE KOLO MAŠINE



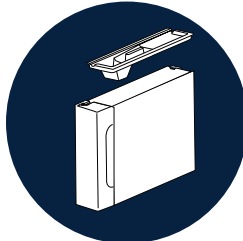
POSUDA ZA TALOG KAFE



POSUDA ZA SAKUPLJANJE KAFI



UNUTRAŠNJOST MAŠINE



REZERVOAR ZA VODU



MLAZNICE DOZATORA KAFE



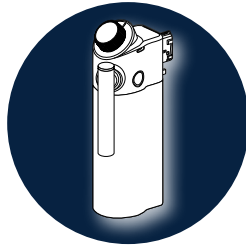
GRUPA INFUZOR KOJI SE MOŽE IZVADITI



LEVAK ZA MLEVENU KAFU



KONTROLNA PLOČA (B)

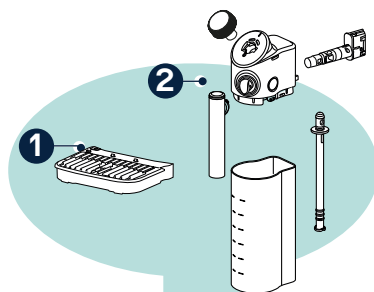


POTPUNO ČIŠĆENJE BOKALA ZA MLEKO

Napomena

- Za čišćenje uređaja, ne koristite rastvarače, abrazivna sredstva niti alkohol. Sa superautomatskim uređajima De'Longhi, nije potrebna upotreba hemijskih aditiva za čišćenje uređaja.
- Za uklanjanje naslaga i taloga kafe ne koristite metalne predmete jer mogu oštetiti metalne ili plastične površine.

Šta prati u mašini za pranje sudova



1 Rešetka pladnja (A12)



2 Bokal Lattecrema Hot
(sve komponente moraju
biti rastavljene)

Unutrašnje kolo mašine

Za periode bez upotrebe duže od 3-4 dana strogo se preporučuje da je, pre upotrebe mašine, uključite ([Uključivanje mašine](#)) i dozirate 2-3 ispiranja odabirom funkcije "[Ispiranje](#)".

Napomena

Normalno je da, nakon što ste obavili takvo čišćenje, bude vode u rezervoaru za talog kafe (A11)

Posuda za talog kafe

Kada to mašina zahteva, potrebno je da je ispraznite i očistite. Dok se posuda za talog ne očisti (A11) mašina ne može da pravi kafu. Aparat signalizira potrebu da se isprazni posuda čak i ako nije puna, kada prođu 72 časa od prve obavljene pripreme (da bi se računanje 72 časa izvršilo ispravno, mašina se nikada za to vreme ne sme odspojiti iz napajanja).

Pažnja! Opasnost od opekotina

Ako pravite više pića na bazi mleka, metalna tacna (A6) postaje vruća. Sačekajte da se ohladi pre nego ga dodirnete i hvatajte ga samo za prednji deo.

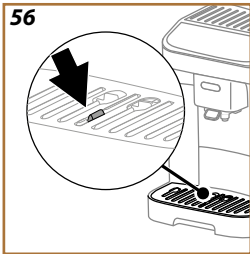
Za vršenje čišćenja (mašina uključena):

1. Izvadite posudu za sakupljanje kapi (A7) i posudu za talog (A11);
2. Ispraznite i očistite posudu za sakupljanje kapi i posudu za talog, vodeći računa da uklonite sve ostatke koji se mogu nataložiti na dnu.
3. Ponovo umetnite posudu za sakupljanje kapi zajedno s rešetkom (A12) i posudu za talog kafe.

Pažnja!

Kada izvučete posudu za sakupljanje kapi obavezno uvek ispraznite i posudu za talog kafe, iako nije pun. Ako se to ne učini, prilikom spremanja sledećih kafa, posuda se može napuniti više nego što se očekivalo i dovesti do zapušavanja uređaja.

56



Posuda za sakupljanje kapi

Posuda za sakupljanje kapi (A7) poseduje plutajući indikator (A13) (crvene boje) za nivo sadržane vode (sl. 56).

Pre nego što indikator izviri iz tacne za šoljice, potrebno je da ispraznite posudu (A6), i očistite je, inače voda može da se prespe preko ruba i ošteti mašinu, potpornu ploču ili okolno područje. Za uklanjanje sakupljača kondenzata postupite kako sledi:

1. Izvadite posudu za sakupljanje kapi sa svim komponentama (sl. 21).
2. Uklonite posudu za talog (A11): ispraznite posudu za talog;
3. Uklonite tacnu za šoljice (A6) i rešetku posude (A12) i pažljivo operite sve komponente: rešetka za tacnu za šoljice nvratšcaije periva u sudomašini;
4. Ponovo umetnite posudu za sakupljanje kapi zajedno sa svim komponentama u mašinu.

Pažnja!

Kada izvučete posudu za sakupljanje kapi obavezno uvek ispraznite i posudu za talog kafe, iako nije pun. Ako se to ne učini, prilikom spremanja sledećih kafa, posuda se može napuniti više nego što se očekivalo i dovesti do zapušavanja uređaja.

Unutrašnjost mašine

Opasnost od strujnog udara!

Pre bilo kojeg postupka čišćenja unutrašnjih delova morate isključiti mašinu (vidi "Isključivanje mašine") i izvaditi utikač iz utičnice. Nikada nemojte uranjati aparat u vodu

1. Periodično proverite (jednom mesečno) da li je unutrašnjost mašine (kojoj se može pristupiti kada se izvadi sakupljač kondenzata (A15) prljava;
2. Usisajte sve ostatke ručnim usisivačem

Rezervoar za vodu

Očistite periodično (oko jednom mesečno) te pri svakoj zameni filtera omekšivača (D5) rezervoar za vodu (A9).

1. Izvadite rezervoar za vodu, skinite filter za omekšivač (ako postoji) i isperite ga vodom za piće;
2. Ispraznite rezervoar za vodu i očistite ga toplom vodom (oko 40 °C), koristeći, ako je potrebno, čistu, neabrazivnu krpnu. Detaljno isperite tekućom vodom;
3. Ako je prethodno skinut, ponovo stavite filter, napunite svežom vodom za piće do nivoa MAX i ponovo stavite rezervoar u mašinu;
4. (Samo ako je stavljen filter za omekšavanje vode) dozirajte 100 ml vruće vode da biste ponovo aktivirali filter.

Imajte na umu:

Ako se mašina ne koristi duže od 3 dana, očistite rezervoar za vodu kao što je gore opisano.

Mlaznice dozatora kafe

1. Redovno čistite dozator za kafu (A5) čistom krpom;
2. Proverite da rupe u dozatoru za kafu nisu začepljene. Ako je potrebno, uklonite talog kafe čačkalicom.

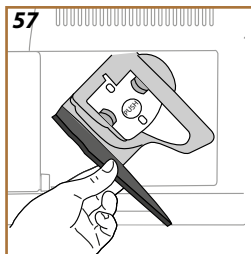
Infuzor koji se može izvaditi

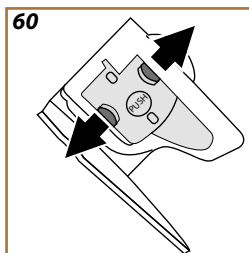
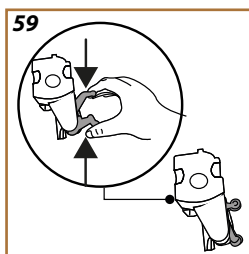
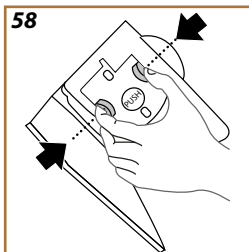
Infuzer (A16) se mora očistiti barem jednom mesečno.

Pažnja!

Infuzor se ne može izvaditi kada je mašina uključena.

1. Uverite se da je mašina ispravno obavila gašenje (vidi poglavlje "Isključivanje mašine");
2. Izvadite rezervoar za vodu (A9) (sl. 4);
3. Otvorite vratašca infuzora (A14) (sl. 57) postavljena na desnoj strani, delujući na gornju kuku;





4. Pritisnite prema unutra dva tastera za kačenje u boji (sl. 58) i istovremeno izvadite infuzor prema vani;
5. Potopite infuzer u svežu vodu za piće na oko 5 minuta, a zatim ga isperite pod slavinom;

Pažnja!

ISPIRAJTE SAMO VODOM

BEZ DETERDŽENATA - BEZ MAŠINE ZA PRANJE SUDOVA

6. Očistite infuzor bez upotrebe deterdženata jer bi ga mogli oštetiti.
7. Koristeći krpu očistite eventualne ostatke kafe na sedištu infuzora a koji su vidljivi od vratašaca infuzora;
8. Posle čišćenja, ponovo umetnite infuzer tako što ćete ga ubaciti u nosač; zatim pritisnite infuzer dok ne čujete klik;

Imajte na umu:

Ako je infuzor teško umetnuti, potrebno je (pre umetanja) staviti ga u odgovarajuće dimenzije pritiskom na dve poluge (sl. 59).

9. Jednom postavljen, uverite se da su dve obojene tipke kliknule prema vani (sl. 60);
10. Zatvorite vrata infuzera i uverite se da su dobro pričvršćena;
11. Ponovo ubacite rezervoar za vodu.

Levak za mlevenu kafu

Redovno čistite levak za mlevenu kafu (oko jednom mesečno) krpom. Postupite kako sledi

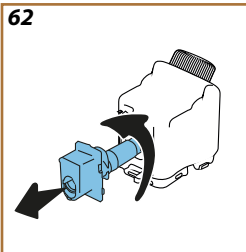
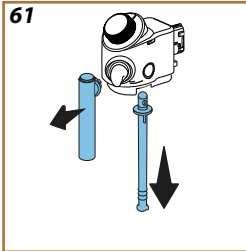
1. Ugasite mašinu, vidi "Isključivanje mašine");
2. Otvorite vratašca levka (A2);
3. Očistite levak četkom;
4. Zatvorite vratašca.

Pažnja!

Nakon čišćenja uverite se da nema dodataka u levku. Prisustvo stranih tela u levku tokom rada mašine bi moglo da ošteti aparat.

Kontrolna ploča (B)

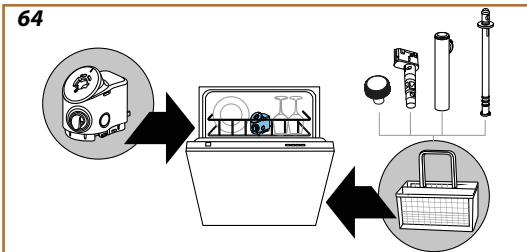
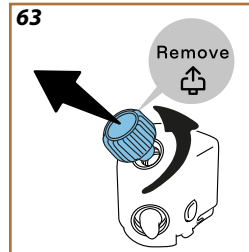
1. Ugasite mašinu, vidi paragraf "Isključivanje mašine");
2. Uklonite prašinu mekom vlažnom krpom.
3. Pokušajte da one najupornije otiske prstiju uklonite sa što manje pritiskanja.



Potpuno čišćenje bokala za mleko

Ova radnja će garantovati optimalne rezultate tokom vremena. Postupite na sledeći način:

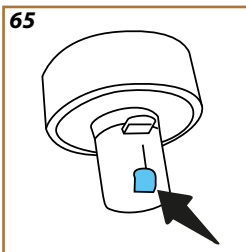
1. Pritisnite dugme za otkaçivanje (E4) i podignite poklopac (sl. 51).
2. Okrenite cev za doziranje mleka (E6) u okomiti položaj i povucite dok ne izađe (sl. 61); uklonite usisnu cev (E7) (sl. 61).
3. Uklonite konektor (E5) njegovim okretanjem u smeru suprotnom od kazaljke na časovniku i njegovim laganim vađenjem (sl. 62).
4. Okrenite ručicu (E2) u položaj „Remove“ i izvadite je (sl. 63).



5. Operite u mašini za pranje sudova (preporučeno) ili ručno, na sledeći način:

- U mašini za pranje sudova: Isperite sve komponente pitkom vrućom vodom (bar 40°C); zatim na gornju korpu sudomašine stavite poklopac u okomitom položaju i male uklonjive delove (cev za doziranje, cev za dovod, konektor, ručicu) u korpu za jelo (Sl. 64) . Pokrenite program na 50°C, npr.: Eco Standard.
- Ručno: Pažljivo isperite sve komponente toplom vodom za piće (najmanje 40 °C) da biste uklonili sve vidljive

ostatke: vodite računa da voda prođe između rupa. Potopite sve komponente (uključujući posudu za mleko) u toplu vodu za piće (najmanje 40 °C) i deterđent za suđe na najmanje 30 minuta. Sve komponente dobro isperite toplom vodom za piće, trljajući ih pojedinačno rukama.



6. Uverite se da u otvoru i u oturu u donjem delu ručice nema ostataka mleka (sl. 65). Ako je potrebno, ostružite čačalicom;
7. Proverite da usisna i izlazna cev nisu začepjene ostacima mleka
8. Osušite komponente čistom, suvom krpom;
9. Ponovo sastavite sve komponente posude za mleko.

Imajte na umu:

Mašina vas povremeno podseća na potrebu da pažljivo očistite bokal i ponavlja redosled za potpuno čišćenje.

**Pažnja!**

- Pre upotrebe uvek pročitajte uputstva i oznake na pakovanju sredstva za uklanjanje kamenca.
- Preporučuje se isključiva upotreba sredstva za uklanjanje kamenca De'Longhi. Upotreba neodgovarajućih sredstava za uklanjanje kamenca, kao i redovno provođenje uklanjanja kamenca, može dovesti do pojave nedostataka koji nisu obuhvaćeni garancijom proizvođača.
- Sredstvo za uklanjanje kamenca može da ošteti osetljive površine. Ako se proizvod slučajno prospe, odmah ga obrišite.

Za obavljanje uklanjanja kamenca

Sredstvo za uklanjanje kamenca	Sredstvo za uklanjanje kamenca De'Longhi (D4)
Posuda	Kapacitet koji se preporučuje: 2 L
Preostalo	~25min

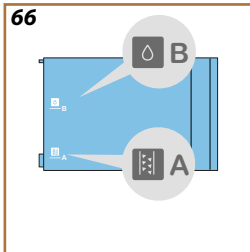
Uklonite kamenac sa mašine kada se na početnoj stranici pojavi odgovarajuća poruka: ako želite odmah da nastavite sa uklanjanjem kamenca, pritisnite „OK“ (B3) i pratite uputstva korak po korak na ekranu (B11) mašine.

Za odgađanje uklanjanja kamenca za kasnije pritisnite „↶“ (B6): na početnoj stranici lampica (C2) podseća da uređaj treba uklanjanje kamenca. (Poruka će se pojaviti pri svakom paljenju).

Za pristup meniju za uklanjanje kamenca:

1. Pritisnite taster (B2).
2. Pritisnite strelice za pregled „>“ (B4) ili „<“ (B5) dok ne odaberete „Održavanje“. Pritisnite „OK“ (B3).
3. Pritisnite strelice za pregled „>“ (B4) ili „<“ (B5) dok ne odaberete „Uklanjanje kamenca“. Pritisnite „OK“ za prikaz uputstava.
4. Umetnite dozator za vruću vodu (D2) (sl. 7);
5. Izvadite i ispraznite posudu za sakupljanje kapi (A7) i posudu za talog (A11) (sl. 21): zatim vratite obe i pritisnite „>“ (B4);
6. Izvadite rezervoar za vodu (A9), podignite poklopac i (ako je umetnut) uklonite filter (D5). Ispraznite do kraja rezervoar i pritisnite „>“ (B4) za nastavak;
7. Sipajte sredstvo za uklanjanje kamenca (D4) u rezervoar za vodu do nivoa A (odgovara pakovanju za jednokratnu upotrebu ili 100 ml) koji je odštampan na unutrašnjoj strani rezervoara; zatim dodajte vodu za piće (jedan litar) dok ne dostignete nivo B (sl. 66). Ponovo umetnite rezervoar za vodu (s poklopcem) i pritisnite „>“ (B4) (pritisnite „<“ (B4) ako želite da se vratite na prethodni ekran ili „↶“ (B6) ako želite da izađete iz postupka ali ne zaboravite da uklonite rastvor za uklanjanje kamenca iz rezervoara).

66



-
8. Postavite pod dozatore (A5) i (D2) praznu posudu minimalnog kapaciteta 2 litra (sl. 9). Pritisnite "OK" (B3) za pokretanje procesa.

Pažnja! Opasnost od opekotina

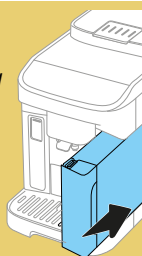
Iz dozatora izlazi vruća voda koja sadrži kiseline. Stoga obratite pažnju da ne dođete u kontakt s takvim rastvorom.

9. Program uklanjanja kamenca se pokreće a rastvor za uklanjanje kamenca izlazi bilo iz dozatora vruće vode bilo iz dozatora kafe obavljajući automatski celu seriju ispiranja u intervalima za uklanjanje ostataka kamenca iz unutrašnjosti mašine;
Nakon oko 15 minuta uređaj prekida uklanjanje kamenca;
10. Aparat je spreman za ispiranje sa svežom vodom. Ispraznite posudu koja se koristi za sakupljanje rastvora za uklanjanje kamenca.; izvadite rezervoar za vodu, ispraznite ga, isperite tekućom vodom, napunite ga do nivoa MAX hladnom vodom i umetnite ga u mašinu. Pritisnite ">" (B4)
11. Ponovo stavite prazan kontejner koji se koristi za sakupljanje rastvora za uklanjanje kamenca ispod dozatora i pritisnite „Ok“ (B3) da biste pokrenuli prvo ispiranje;
12. Vruća voda izlazi bilo iz dozatora vruće vode bilo iz dozatora kafe;
13. Kada nestane vode u rezervoaru, ispraznite korišćenu posudu za sakupljanje vode za ispiranje;
14. Izvadite rezervoar za vodu, vratite, ako je prethodno uklonjen, filter za omekšavanje. Pritisnite ">" (B4) za nastavak;
15. Napunite rezervoar svežom vodom do nivoa MAX i vratite ga u mašinu. Pritisnite ">" (B4) za nastavak;
16. Vratite praznu korišćenu posudu za sakupljanje rastvora za uklanjanje kamenca ispod dozatora i pritisnite „Ok“ (B3) za pokretanje procesa ispiranja;
17. Kada nestane vode u rezervoaru, ispraznite iskorišćenu posudu za sakupljanje vode od ispiranja, uklonite, ispraznite i vratite posudu za sakupljanje kapi i posudu za talog a zatim ih vratite u mašinu: pritisnite „Ok“ (B3) .
18. Izvadite rezervoar za vodu (A9), dopunite ga do MAX nivoa i vratite u mašinu;
19. Proces uklanjanja kamenca je time završen: pritisnite „Ok“ (B3) .

Imajte na umu:

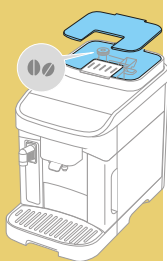
- Ako se ciklus uklanjanja kamenca ne završi ispravno (npr. nestanak struje) mašina zahteva da ponovi celi postupak.
- Normalno je da posle izvođenja ciklusa uklanjanja kamenca postoji voda u posudi za talog kafe (A11).
- Aparat zahteva treće ispiranje i, u tom slučaju, rezervoar za vodu (A9) nije napunjen do nivoa MAX: ovo je da bi se garantovalo da je rastvor za uklanjanje kamenca nestao iz unutrašnjih krugova uređaja. Pre pokretanja ispiranja, ne zaboravite isprazniti posudu za sakupljanje kondenzata. (A7).

Da li možete da umetnete rezervoar za vodu?



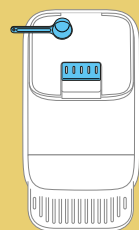
- Rezervoar za vodu (A9) nije umetnut
Umetnite ispravno rezervoar za vodu njegovim pritiskom do dna mašine

Ups, čini se da nam je ponestalo zrna kafe. Vreme je da dodate još



- Nedostaju zrna kafe.
Ponovo napunite posudu za zrna (A1) i pritisnite OK (B3) za nastavak pripreme

Niste dodali mlevenu kafu. Dodajte je sada. Samo jednu mericu!



- Odabrana je mlevena kafa (☞) ali nije dodana mlevena kafa u odgovarajući levak.
Uverite se, otvaranjem vratašaca (A2) da levak nije začepljen a zatim umetnite ravnu mericu (D1) mlevene kafe i pritisnite OK (B3) za nastavak pripreme



Nije moguće dovršiti piće. Ispraznite posudu za talog i posudu za sakupljanje kapi i pokušajte ponovo

- Otkriveno je previše kafe.
Pritisnite OK (B3), za vađenje posude za sakupljanje kapi (A7) i posude za talog (A11), ispraznite obe a zatim sve vratite u mašinu i ponovite postupak.





Nije moguće dovršiti piće. Smanjite količinu prethodno mlevene kafe, ispraznite posudu za talog i pokušajte ponovo

- Unesena je preterana količina mlevene kafe
Pritisnite OK (B3), izvadite posudu za sakupljanje kapi (A7) i posudu za talog (A11), ispraznite ih sve nakon čega sve vraćate u mašinu i ponavljate postupak smanjujući količinu mlevene kafe (maks 1 merica).



Nije moguće dovršiti piće. Podesite mlin za kafu povećanjem nivoa mlevenja za 1 položaj (+1)

- Mlevenje je previše sitno te kafa izlazi presporo ili uopće ne izlazi.
Pritisnite „Ok” (B3) i pristupite podešavanju mlina za kafu (vidi par. „Aparat za kafu”).



*Žao mi je, ne mogu da dovršim piće do kraja.
Smanjite intenzitet i pokušajte ponovo*

- Mlevenje je previše sitno te kafa izlazi presporo ili uopće ne izlazi.
Pritisnite “OK” (B3) da biste se vratili na početnu stranicu. Ponovite pripremu odabirom iz personalizacija pića niži intenzitet (vidi [Pića od kafe](#)).

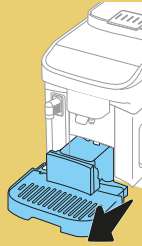


Nije moguće dovršiti piće. Smanjite količinu mlevene kafe i pokušajte ponovo

- Koristi se previše mlevene kafe
Pritisnite OK (B3) i ponovite pripremu smanjujući količinu mlevene kafe (maks. jedna merica).

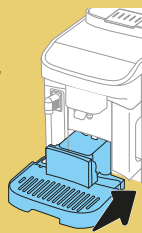


Ispraznite posudu za sakupljanje kapi i posudu za talog



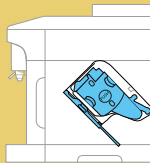
- Posuda za talog kafe (A11) je puna.
Obavite čišćenje kako je opisano u par. "Posuda za talog kafe"

Stavite posudu za talog kafe i posudu za sakupljanje kapi



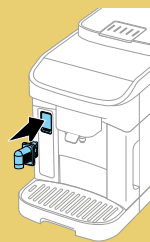
- Posuda za sakupljanje kapi (A7) i/ili posuda za talog (A11) nije/nisu umetnuta/e ispravno ili nije/nisu prisutna/e
Ponovo umetnite celu posudu za sakupljanje kapi pritiskom do dna

Da li možete da umetnete infuzor?



- Nakon čišćenja infuzor nije umetnut (A16)
Postavite infuzor kao što je opisano u par. "Infuzor koji se može izvaditi"

Umetnite dozator za vodu



- Dozator za vodu (D2) nije ispravno umetnut ili nije prisutan
Umetnite dozator za vodu njegovim zavrtnjem do dna: mašina emituje zvučni signal (ako je aktivna funkcija zvučne obavesti).



Mogu li da umetnem bokal LatteCrema Hot?



- Bokal za mleko (E) nije ispravno umetnut ili ga nema
Stavite bokal za mleko zavrćući ga do dna: mašina emituje zvučni signal (ako je funkcija zvučne obavesti aktivna).

Vreme je da očistite bokal za mleko. Stavite posudu pod dozator za mleko. Spremno?



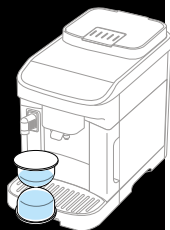
- Nakon svake pripreme pića od mleka, mašina zahteva čišćenje (funkcija Clean) bokala (E)
Postupite kako je naznačeno u par. Čišćenje bokala za kafu nakon svake upotrebe (funkcija clean)

Nemojte da zaboravite da bokal za mleko stavite u frižider



- Obavljena je jedna priprema mleka i bokal za mleko (E) je i dalje umetnut u mašinu.
Izvadite bokal za mleko i vratite je u frižider.

Obavljam čišćenje. Uskoro ću opet biti s tobom



- Uređaj je vidljivo prljav iznutra.
Sačekajte da uređaj bude spreman za upotrebu i ponovo odaberite željeno piće. Ako problem potraje, obratite se ovlaštenom centru za pomoć.

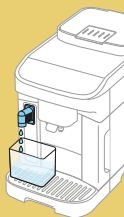




*Vreme je da zamenite filter za vodu.
Počinjemo?*

- Filter za omekšavanje (D5) je istrošen.
Pritisnite "Ok" (B3) za uklanjanje/zamenu filtera ili "↶" (B6) ako to nameravate da uradite kasnije. Pratite uputstva iz pog. [Filter za vodu](#).


*Krug vode je prazan.
Spremi za ponovno
punjenje?*



- Hidraulički krug je prazan
Pritisnite „Ok“ (B3) za punjenje kruga: doziranje se automatski prekida.
Ako problem potraje proverite da li je rezervoar za vodu (A9) umetnut do dna.
- Umetnut je novi filter za omekšavanje
Uverite se da ste ispravno sledili naznake za umetanje novog filtera (D5)(par. [Filter za vodu](#)). Ako problem potraje, uklonite filter za vodu.

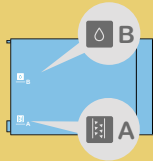


*Vreme je za uklanjanje kamenca.
Spremi?
(25 min)*

- Označuje da je potrebno izvršiti uklanjanje kamenca iz uređaja.
Ako želite da pristupite uklanjanju kamenca, pritisnite "Ok" (B3) i sledite smernice, inače, pritisnite "↶"(B6): u ovom slučaju, na početnoj stranici (C) se pojavljuje lampica  (C2) da bi podsetila da je potrebno da obavite uklanjanje kamenca (vidi pogl. [Uklanjanje kamenca](#)).



Dodajte sredstvo za uklanjanje kamenca De'Longhi (do A) i vodu (do B)



- Tokom postupka sa smernicama za pripremu pokretanja ciklusa uklanjanja kamenca, u rezervoaru nema dovoljno rastvora za uklanjanje kamenca. Pripremite rastvor kako je naznačeno u pogl. [Uklanjanje kamenca](#)

Vreme je da rezervoar za vodu napunite svežom vodom



- Nema dovoljno vode u rezervoaru
Izvadite rezervoar (A9) (sl. 4), napunite pitkom hladnom vodom do nivoa MAKS (sl. 5) i umetnite rezervoar u mašinu
- Rezervoar nije pravilno stavljen
Ubacite ispravno rezervoar pritišćući ga na dnu.



Ups, postupak je prekinut. Spremno za nastavak?

- Uklanjanje kamenca je prekinuto ili nije pravilno dovršeno
Pritisnite OK (B3) za nastavak (vidi poglavlje [Uklanjanje kamenca](#)).
- Postavlja nje filtera je prekinuto ili nije ispravno dovršeno
Pritisnite Ok za nastavak (vidi poglavlje [Filter za vodu](#)).



Ako nešto ne funkcioniše: molimo vas da pogledate priručnik.

- Unutrašnjost mašine je mnogo prljava.
Pažljivo očistite mašinu kao što je opisano u par. [Čišćenje mašine](#). Ako, i nakon čišćenja, mašina prikazuje poruku, kontaktirajte službu za klijente i/ili ovlašteni centar za pomoć

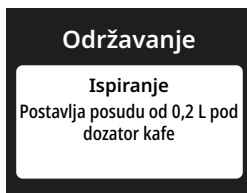
- Kafa nije vruća (1)

Prošlo je 2-3 minuta od poslednje pripreme i unutrašnji krug mašine se ohladio: preporučljivo je isprati toplom vodom.

Na početnoj stranici pritisnite  da uđete u meni postavki:



*Unutar dela „Održavanje“ odaberite stavku **Ispiranje** i postupite kako je naznačeno za pokretanje doziranja. Nakon nekoliko sekundi izlazi vruća voda koja čisti i zagreva unutrašnji krug mašine.*



- Kafa nije vruća (2)

Šoljice nisu prethodno zagrejane.

Zagrejte šoljice njihovim ispiranjem vrućom vodom

*(Zabeleška: može da se koristi funkcija **Vruća voda**).*



- Kafa nije vruća (3)

Podešena temperatura za pripremu kafe je niska. Izaberite višu temperaturu na sledeći način:

Na početnoj stranici pritisnite  da uđete u meni postavki:



*Unutar dela „Preferencije“ odaberite stavku **Temperatura kafe** i postupite kako je naznačeno za odabir veće temperature.*



- Kafa nije vruća (4)

*Neophodno je nastaviti sa uklanjanjem kamenca: postupite kao što je prikazano u poglavlju **Uklanjanje kamenca**.*

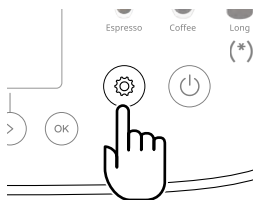
*Zatim proverite da li podešena tvrdoća vode odgovara onoj koja se koristi u vašem vodovodu (pogledajte **Proverite tvrdoću vode** i **Podesite tvrdoću vode**).*



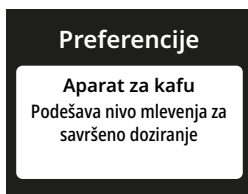
-
- Kafa nije bogata ili ima malo kreme (1)

Kafa je mlevena prekrupno. Podesite mlevenje prema savetima kako je naznačeno u nastavku:

Na početnoj stranici pritisnite  da uđete u meni postavki:



*Unutar dela „Preferencije“, odaberite stavku **Aparat za kafu** i pristupite podešavanju ručice mlina za kafu (A17) kako je naznačeno.*



- Kafa nije bogata ili ima malo kreme (2)

*Kafa nije prilagođena.
Koristite espresso aparat.*

- Kafa nije bogata ili ima malo kreme (3)

Kafa nije sveža: pakovanje je već neko vreme otvoreno i kafa je izgubila ukus.



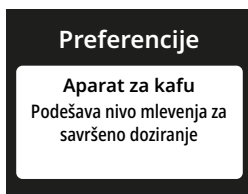
- Kafa izlazi presporo ili u kapima.

Mlevena kafa je previše fina. Podesite mlevenje prema savetima kako je naznačeno u nastavku:

Na početnoj stranici pritisnite  da uđete u meni postavki:



*Unutar dela „Preferencije“, odaberite stavku **Aparat za kafu** i pristupite podešavanju ručice mlina za kafu (A17) kako je naznačeno.*



- Kafa ne izlazi iz jedne ili obe mlaznice. (A5)

Mlaznice dozatora za kafu su začepljene. Pristupite čišćenju kako je naznačeno u paragrafu

 **MLAZNICE DOZATORA KAFE**



-
- Dozirana kafa je zalivena vodom

Levak je začepljen.

Pristupite čišćenju kako je naznačeno u paragrafu

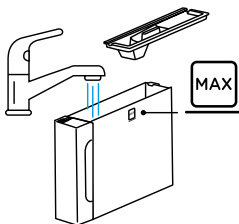
➔ [LEVAK ZA MLEVENU KAFU](#)




- Doziranje pića je oskudno

Nema dovoljno vode (A9) u rezervoaru





Uvek napunite rezervoar do nivoa MAX.



-
- Infuzor (A16) se ne može izvaditi.
Gašenje nije obavljeno ispravno.
Obavite gašenje pritiskom na  (B1) (vidi Isključivanje mašine)
 - Nakon uklanjanja kamenca, aparat zahteva treće ispiranje.
Tokom dva ciklusa ispiranja rezervoar (A9) nije napunjen do nivoa MAX
Postupite kako to zahteva mašina, uklanjajući najpre posudu za sakupljanje kapi (A7), da biste izbegli da se voda prespe.
 - Polica za držanje šoljica (A3) je vruća.
Pripremljeno je nekoliko napitaka u brzom sledu.
 - Nakon čišćenja nije moguće umetnuti posudu za sakupljanje kapi (A7) u mašini.
Posuda za sakupljanje kapi (A10) nije ispravno postavljena proverite da li je posuda za sakupljanje kapi u ispravnom položaju.
 - Uređaj emituje naduvavanja pare iz posude za sakupljanje kapi (A7) i/ili ima vode na podlozi na kojoj je aparat postavljen.
Nakon čišćenja, nije umetnuta rešetka posude (A12).
U posudu za sakupljanje kapi ponovo umetnite rešetku ladice.



- Mleko ima velike mehuriće ili izlazi u mlaznicama iz dozatora za mleko (E6) ili je pena slaba (1)

LatteCrema HOT	
 Kravlje mleko	
Punomasno (mast >3,5%)	✓
Delimično obrano (mast između 1,5 i 1,8%)	
Obrano (mast >0,5%)	
Biljna pića	
 Soja	✓
 Badem	✓
 Ovas	✓

Koristite kravlje mleko ili biljna pića na temperaturi u frižideru (oko 5 °C).

Ako nije postignut željeni rezultat, pokušajte promeniti marku mleka.

Za biljna pića preporučujemo upotrebu verzija „Barista“.

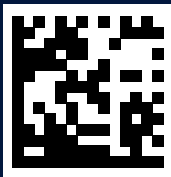
- Mleko ima velike mehuriće ili izlazi u mlaznicama iz dozatora za mleko (E6) ili je pena slaba (2)
Pažljivo očistite poklopac posude za mleko (E1) kako je naznačeno u poglavljima "Čišćenje bokala za kafu nakon svake upotrebe (funkcija clean)" i "Potpuno čišćenje bokala za mleko"

Napon:	220-240 V~ 50-60 Hz maks. 10 A
Snaga:	1450 W
Tlak:	1,5 MPa (15 bara)
Kapacitet rezervoara za vodu:	1.9 l
Dimenzije ŠxDxV:	240x440x360 mm
Duljina kabla:	1200 mm
Težina:	9.6 kg
Maksimalni kapacitet posude za zrna:	250 g

De'Longhi zadržava mogućnost da menja, u bilo kom trenutku, tehničke i estetske karakteristike, bez promene funkcionalnosti i kvaliteta proizvoda.

Saveti za uštedu energije

- Da biste smanjili potrošnju električne energije, nakon doziranja jednog ili dva pića uklonite bokal za mleko (E).
- Postavite automatsko gašenje na 15 minuta (vidi paragraf "[Automatsko gašenje](#)");
- Aktivirajte uštedu energije (vidi paragraf "[Ušteda energije](#)");
- Kada to mašina zahteva, obavite ciklus uklanjanja kamenca (vidi [Uklanjanje kamenca](#)).



57132C9063_01_0524