



Інструкція з використання

ECAM31X.6Y - 31X.8Y

**MAGNIFICA**  
— EVO NEXT —

**DēLonghi**

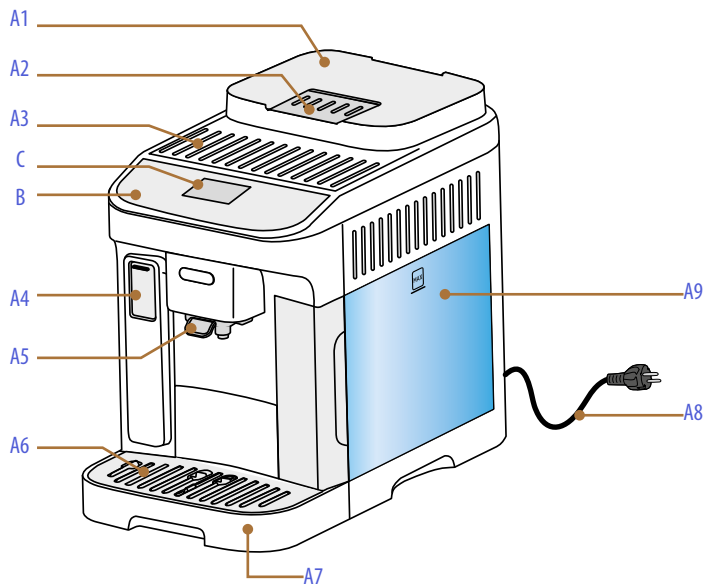
<b>ОПИС МАШИНИ (А)</b> .....	<b>4</b>
<b>ОПИС ПАНЕЛІ (В)</b> .....	<b>6</b>
Після вибору напою (наприклад, Espresso) .....	7
<b>ОПИС ГОЛОВНОЇ СТОРІНКИ (С)</b> .....	<b>7</b>
<b>ОПИС АКСЕСУАРІВ (D)*</b> .....	<b>8</b>
<b>ОПИС КАРАФКИ ДЛЯ МОЛОКА (Е)</b> .....	<b>9</b>
<b>ВИКОРИСТАННЯ МАШИНИ ВПЕРШЕ</b> .....	<b>10</b>
Виберіть свою мову .....	10
Наповніть контейнер для води .....	11
Підготуйте машину .....	11
Перше використання .....	11
Перевірте жорсткість води .....	12
Налаштування жорсткості води .....	12
Установка фільтра .....	13
Інструкція .....	14
Підтримка в роботі .....	14
<b>УВІМКНЕННЯ КАВОМАШИНИ</b> .....	<b>15</b>
Вимкнення на тривалий час .....	16
<b>ВИМКНЕННЯ ПРИЛАДУ</b> .....	<b>16</b>
Доступ до меню налаштувань .....	17
<b>МЕНЮ НАЛАШТУВАНЬ</b> .....	<b>17</b>
Видалення накипу .....	18
Фільтр для води .....	18
Контейнера для молока .....	19
Спороження контуру .....	19
Автоматичне вимкнення .....	20
Звуковий сигнал .....	20
Енергозбереження .....	21
Температура кави .....	21
Кавомолка .....	22
Жорсткість води .....	22
Мови .....	22
Заводські налаштування .....	23
Статистика .....	23
Серійний номер .....	24
Підтримка .....	24
<b>ВИБІР ПРОФІЛІВ</b> .....	<b>25</b>
Налаштування машини для приготування напоїв на основі кави .....	26
Напої на основі кави, що обираються прямим вибором .....	26
Напої з меню «Більше» (В10) .....	26

---

<b>НАПОЇ НА ОСНОВІ КАВИ</b> .....	<b>26</b>
Приготування напоїв з попередньо меленої кави .....	27
Поради щодо гарячішої кави .....	28
<b>ІНСТРУКЦІЇ ЩОДО НАПОЇВ НА ОСНОВІ КАВИ</b> .....	<b>28</b>
<b>НАПОЇ НА ОСНОВІ МОЛОКА</b> .....	<b>29</b>
Підготовка контейнера для молока .....	29
Яке молоко використовувати? .....	29
Наповнення та встановлення контейнера для молока .....	29
Приготування напоїв на основі молока .....	30
Очищення карафки для молока після кожного використання (функція Clean) .....	30
Послідовне приготування кількох напоїв: .....	30
Після багаторазового приготування карафку для молока порожній або молока, що залишилося, недостатньо для подальшого приготування напоїв .....	30
Після кількох приготувань у контейнері залишається достатньо молока для подальшого приготування напоїв .....	31
Подальше приготування напоїв на основі молока - загальні вказівки: .....	31
<b>ГАРЯЧА ВОДА</b> .....	<b>32</b>
<b>ФУНКЦІЯ “МУ”</b> .....	<b>33</b>
<b>ОЧИЩЕННЯ КАВОМАШИНИ</b> .....	<b>34</b>
Внутрішній контур машини .....	35
Контейнер для кавової гущі .....	35
Піддон для крапель та решітка піддону для крапель .....	36
Всередині машини .....	37
Контейнер для води .....	37
Блоки подачі кави .....	37
Знімний заварювальний вузол .....	37
Воронка для меленої кави .....	38
Панель управління (В) .....	38
Глибоке очищення контейнера для молока .....	39
<b>ВИДАЛЕННЯ НАКИПУ</b> .....	<b>40</b>
<b>ЧАСТІ ПОВІДОМЛЕННЯ ТА СПОВІЩЕННЯ</b> .....	<b>43</b>
<b>FAQ</b> .....	<b>49</b>
<b>ТЕХНІЧНІ ДАНІ</b> .....	<b>56</b>
Поради щодо енергозбереження .....	56

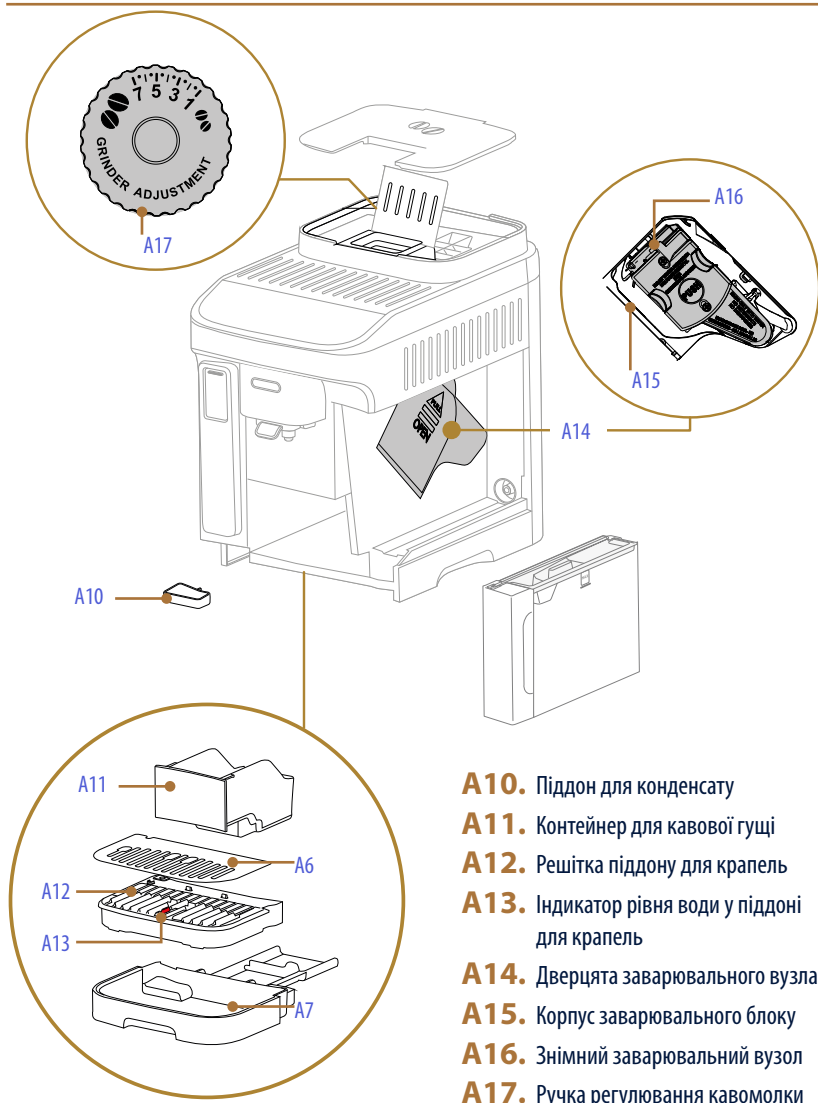
## Magnifica Evo Next Опис машини (A)

---



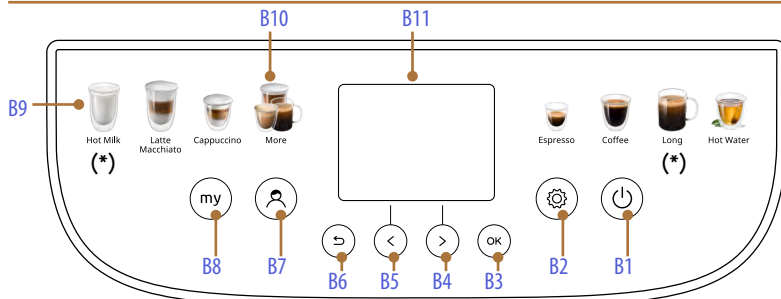
- A1.** Контейнер для кавових зерен з кришкою
- A2.** Кришка воронки для меленої кави
- A3.** Полиця для чашок
- A4.** Заглушка роз'єму для аксесуарів
- A5.** Блоки подачі кави (регулюються по висоті)
- A6.** Підставка для чашок
- A7.** Піддон для крапель
- A8.** Кабель живлення
- A9.** Знімний контейнер для води





- A10.** Піддон для конденсату
- A11.** Контейнер для кавової гущі
- A12.** Решітка піддону для крапель
- A13.** Індикатор рівня води у піддоні для крапель
- A14.** Дверцята заварювального вузла
- A15.** Корпус заварювального блоку
- A16.** Знімний заварювальний вузол
- A17.** Ручка регулювання кавомолки

## Magnifica Evo Next Опис панелі (B)



- B1.** кнопка ВКЛ./ОЧІКУВАННЯ
- B2.** Кнопка меню налаштувань машини
- B3.** Натисніть "ОК" для підтвердження
- B4.** Стрілка прокручування/вибору міцності - попередньо змелена кава
- B5.** Стрілка прокручування/вибору кількості
- B6.** ↵ кнопка (Esc), яка використовується для виходу
- B7.** Кнопка зміни профілю
- B8.** Кнопка «Му»: налаштування напоїв
- B9.** Прямий вибір напоїв
- B10.** Меню додаткової порції напоїв (залежить від моделі)
- B11.** Дисплей

Напій	ECAM31X.8Y	ECAM31X.6Y
Doppio+ 	✓	✓
2x Espresso 	✓	✓
Americano 	✓	✗
Long 	Напій прямого вибору	✓

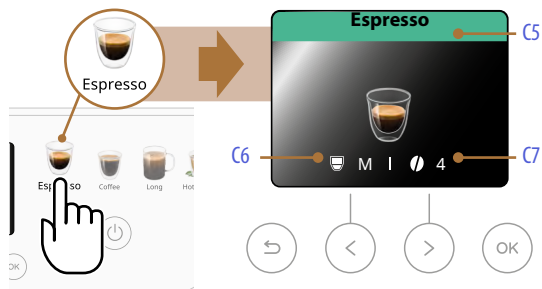
Напій	ECAM31X.8Y	ECAM31X.6Y
Cappuccino Mix 	✓	✓
Cappuccino+ 	✓	✗
Espresso Macchiato 	✓	✗
Гаряче молоко 	Напій прямого вибору (Гаряче молоко)	✓

## Magnifica Evo Next Опис головної сторінки (С)



- C1.** Індикатор заповнення фільтра
- C2.** Індикатор запиту на видалення накипу
- C3.** Вибраний профіль
- C4.** Індикатор попередження про очищення контейнера для молока

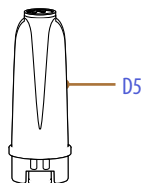
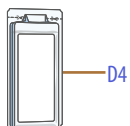
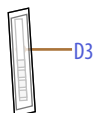
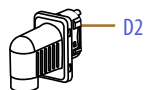
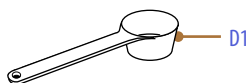
Після вибору напою (наприклад, Espresso)



- C5.** Назва обраного напою
- C6.** Вибрана кількість (змінюється за допомогою кнопки «<» B5)
- C7.** Вибрана міцність (змінюється за допомогою кнопки «>» B4)

## Magnifica Evo Next Опис аксесуарів (D)\*

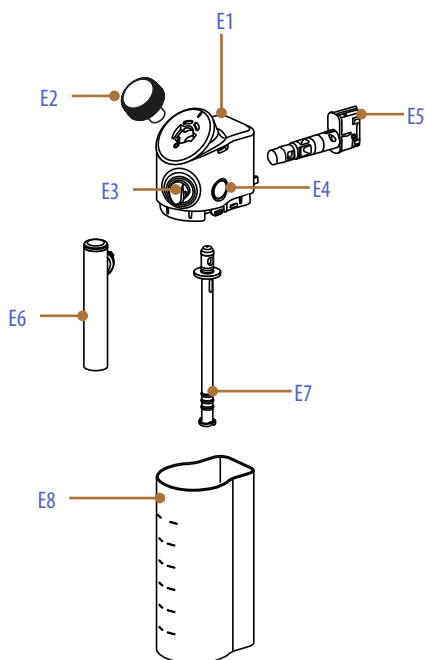
---



(\* Аксесуари: кількість і тип відрізняються залежно від моделі)

- D1.** Мірна ложка для меленої кави
- D2.** Блок подачі гарячої води
- D3.** Смушка «Тест жорсткості води»
- D4.** Засіб для видалення накипу
- D5.** Фільтр для пом'якшення води

LatteCrema  
HOT 

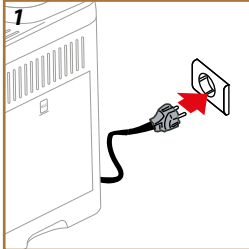


- E1.** Кришка контейнера для молока
- E2.** Регулятор пінки
- E3.** З'єднувач для подачі молока (незнімний)
- E4.** Кнопка вивільнення кришки
- E5.** З'єднувач для контейнера для молока
- E6.** Блок подачі молока
- E7.** Трубка для всмоктування молока (силіконова)
- E8.** Контейнер для молока

## Magnifica Evo Next Використання машини вперше

**Будь ласка, зверніть увагу:**

- Можливі сліди кави в кавомолці є результатом експлуатаційних випробувань, що проводились на машині перед продажем, що є підтвердженням ретельної турботи та уваги, яку ми кладемо у свою продукцію.
- Під час першого використання машини всі знімні аксесуари та компоненти, призначені для контакту з водою та молоком (бак для води, блок подачі води, контейнер для молока тощо), слід промити гарячою водою. Бажано мити контейнер для молока у посудомийній машині (див. розділ [Глибоке очищення контейнера для молока](#)).

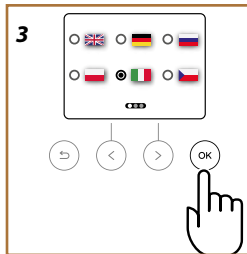
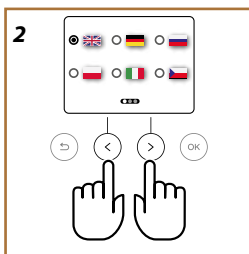


1. Підключіть шнур живлення (A8) до електромережі (рис. 1).

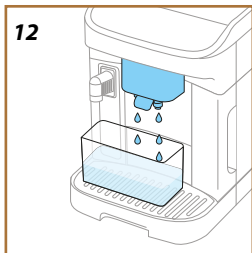
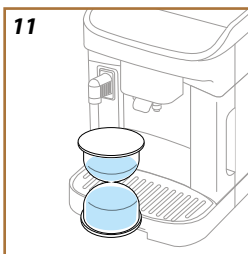
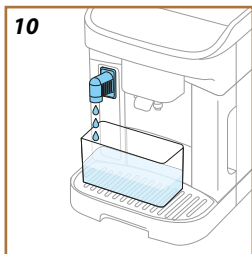
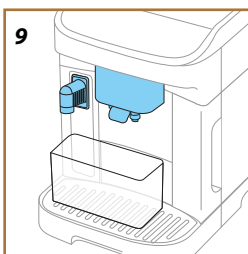
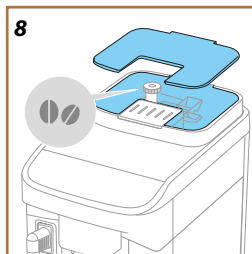
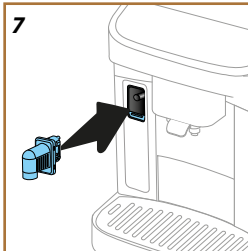
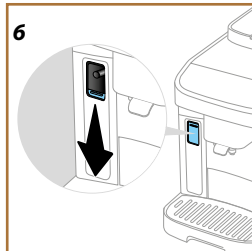
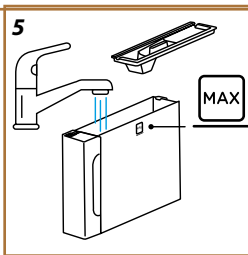
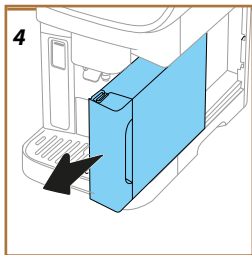
Машина увімкнеться та покаже вам, як налаштувати її так, як вам подобається: дотримуйтесь інструкцій, які відображаються, (B11) і Magnifica буде готова до використання!

**Ось, що є основним:**

	Холодна питна вода
	Блок подачі гарячої води (вже встановлено на машині)
	Ваша улюблена кава в зернах
	Контейнер (переконайтеся, що його ємність становить не менше 0,2 літра)
	Смушка для перевірки жорсткості води (ви знайдете його в наборі аксесуарів)

**Виберіть свою мову**

2. На дисплеї (B11) відображається поточна вибрана мова: використовуйте стрілки прокручування ">" (B4) або "<" (B5), щоб вибрати прапорець, який відповідає вашій мові (рис. 2).
3. Натисніть "OK" (B3), щоб підтвердити вибрану мову (рис. 3).



### Наповніть контейнер для води

4. Зніміть контейнер для води (A9) (рис. 4).
5. Наповніть контейнер холодною питною водою до рівня MAX (рис. 5) і перемістіть його в машину, потім натисніть ">" (B4).

### Підготуйте машину

6. Перевірте, чи закріплений блок подачі гарячої води (D2) до машини: якщо ні, натисніть донизу кришку роз'єму аксесуарів (A4) (рис. 6) та встановіть блок подачі гарячої води (рис. 7). Натисніть ">" (B4).
7. Наповніть контейнер для кавових зерен (A1) (рис. 8), потім підтвердіть, натиснувши ">" (B4)

### Перше використання

8. Підставте ємність місткістю не менше 0,2 літра під блок подачі кави (A5) та гарячої води (D2) (рис. 9).
9. Натисніть "OK" (B3), щоб розпочати цикл промивання (рис. 10). Промивання припиниться автоматично.
10. Тепер машина починає нагріватись (рис. 11), доки гаряча вода не почне подаватись із блоку подачі кави (A5) (рис. 12).
11. Натисніть OK, (B3) щоб перейти до наступного кроку.

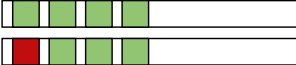







### Перевірте жорсткість води

Машина запропонує виконати видалення накипу через заданий проміжок часу залежно від жорсткості води. Машину також можна запрограмувати відповідно до фактичної жорсткості місцевого водопостачання, щоб рідше видаляти накип. Відповідно, бажано встановити одразу правильне значення, дотримуючись покрокових інструкцій машини. Дійте наступним чином:

12. Візьміть смужку «Перевірки загальної жорсткості» (D3) (у комплекті аксесуарів) і вийміть її з упаковки. Натисніть “>” (B4).
13. Наповніть склянку зразком води, яку ви збираєтеся використовувати у своїй машині, і повністю занурте смужку приблизно на одну секунду. Натисніть “>” (B4).
14. Вийміть смужку з води і злегка струсіть. Приблизно через одну хвилину з'являться 1, 2, 3 або 4 квадратики червоного кольору, у залежності від жорсткості води. Кожен квадратик відповідає одному рівню. Натисніть “>” (B4).

### Налаштування жорсткості води

15. За допомогою стрілок “<” (B5) або “>” (B4), виберіть точку, яка відповідає рівню жорсткості, визначеному за допомогою тест-смужки, як зазначено в наступній таблиці:

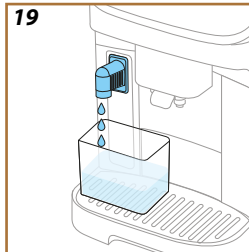
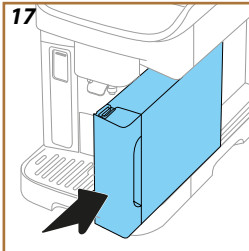
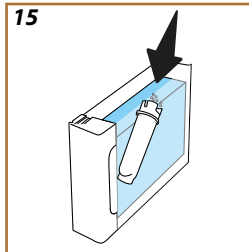
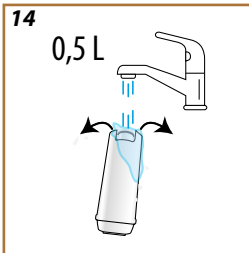
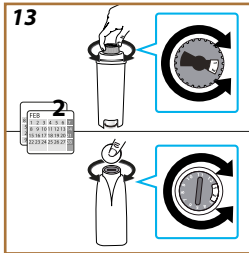
Тест-смужка	Жорсткість води
<p>М'яка вода</p> 	
<p>Вода низької жорсткості</p> 	
<p>Жорстка вода</p> 	
<p>Дуже жорстка вода</p> 	

16. Натисніть “OK” (B3).
17. Тепер кавоварка перепрограмована на нове налаштування жорсткості води. Натисніть “OK” (B3).

#### **Будь ласка, зверніть увагу:**

Жорсткість води можна змінити будь-коли за допомогою меню налаштувань (B2) (див. «Жорсткість води»).





### Установка фільтра

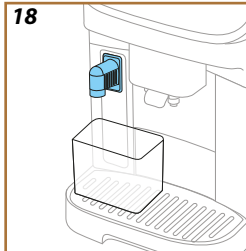
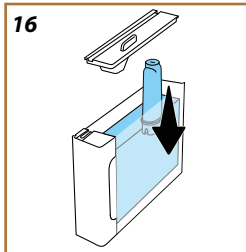
Щоб забезпечити постійну роботу машини протягом тривалого часу, у повідомленні буде запропоновано встановити фільтр для пом'якшення води De'Longhi (D5). Щоб негайно встановити фільтр, виконайте наведені нижче дії або натисніть «↶», (B6) щоб відкласти встановлення:

18. Вийміть фільтр з упаковки та натисніть «OK» (B3).
19. Поверніть індикатор дати, щоб показати наступні 2 місяці (рис. 13): натисніть стрілку вперед «>» (B4), щоб перейти до наступного кроку.

#### **Будь ласка, зверніть увагу:**

Фільтр служить приблизно два місяці за умови нормального використання машини; але, якщо машина простоє з установленим фільтром, він не прослужить більше трьох тижнів.

20. Щоб активувати фільтр, пропустіть воду з крану через центральний отвір у фільтрі, поки вода не почне виходити крізь бокові отвори приблизно протягом хвилини (рис. 14). Натисніть



стрілку вперед ">" (B4), щоб перейти до наступного кроку.

21. Витягніть контейнер для води (A9) з машини та наповніть його холодною питною водою; зніміть кришку контейнера та занурте фільтр у воду, одночасно стискаючи середню частину 2 або 3 рази, щоб бульбашки повітря могли вийти назовні (рис. 15). Натисніть стрілку вперед ">" (B4), щоб перейти до наступного кроку.

22. Встановіть фільтр у відповідне місце (рис. 16) та натисніть до упору. Закрийте

контейнер для води кришкою. Натисніть стрілку вперед ">" (B4), щоб перейти до наступного кроку.

23. Встановіть контейнер для води в кавомашину (A9) (рис. 17). Натисніть стрілку вперед «>>» (B4)

24. Поставте порожню ємність об'ємом щонайменше 0,5 літра під блок подачі гарячої води (рис. 18) і натисніть «OK», (B3) щоб активувати фільтр.

---

25. Машина подає гарячу воду (рис. 19) та зупиняється автоматично.

26. Тепер фільтр працює. Натисніть "ОК" (B3).

Технічна частина закінчена: натисніть стрілку вперед «>» (B4).

### *Інструкція*

Коротка відеоінструкція допоможе вам краще дізнатися про функції своєї кавомашини.

### *Підтримка в роботі*

Відсканувавши QR-код, який відображається на дисплеї, за допомогою смартфона, ви можете отримати доступ до інструкцій та інформаційних матеріалів з експлуатації машини. Натисніть стрілку вперед «>» (B4) .

QR-код можна знайти в меню налаштувань (B2) у пункті «Підтримка». Натисніть стрілку вперед «>» (B4), потім "ОК" (B3): машина готова до використання.

#### ***Будь ласка, зверніть увагу:***


- Під час першого використання кавомашини необхідно приготувати 4-5 капучино, перш ніж напій у чашці набуде належного смаку.
- Під час першого використання машини водяний контур буде порожнім, і робота може бути дуже гучною. Шум знизиться, коли система буде наповнена.

## Magnifica Evo Next Увімкнення кавомашини




### **Будь ласка, зверніть увагу:**

Кожного разу перед увімкнення кавомашини, вона виконує автоматичний попередній нагрів та цикл промивання, який не можна переривати. Машина не готова до використання поки цикл не буде завершено.

1. Щоб увімкнути машину, натисніть кнопку  (B1) та утримуйте 0,5 секунди (рис. 20): машина вмикається.
2. Після попереднього нагрівання до заданої температури відбувається цикл промивання, і гаряча вода тече з блоку подачі кави (A5); Крім нагрівання бойлера, це забезпечує нагрівання внутрішніх контурів шляхом циркуляції гарячої води через них.

Коли машину вимикають після приготування кави, вона автоматично запускає цикл промивання.

1. Щоб вимкнути машину, натисніть кнопку  (B1) та утримуйте 0,5 секунди (рис. 20).
2. Якщо передбачено, машина виконує цикл промивання, надаючи гарячу воду з блоків подачі кави (A5) , , а потім вимикається (режим очікування).


### **Важливо!**

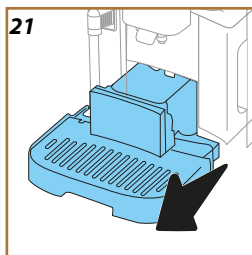
Ніколи не виймайте вилку машини з розетки, коли машина ввімкнена.

### **Вимкнення на тривалий час**

Якщо прилад не використовуватиметься протягом тривалого часу (наприклад, свята, періоди відсутності), дотримуйтеся вказівок у розділі **Спорожнення контуру**.

Якщо машина не використовувалася протягом кількох днів, виконайте такі дії:

1. Щоб вимкнути машину, натисніть кнопку  (B1) та утримуйте 0,5 секунди (рис. 20).
2. Зніміть, спорожніть і очистіть піддон для крапель (A7), контейнер для кавових відходів (A11) (рис. 21) та контейнер для води (A9);
3. Витягніть шнур живлення (A8) з розетки.

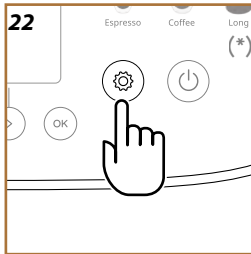


### **Будь ласка, зверніть увагу:**

При повторному вмиканні кавомашини наповніть контейнер для води і, перш ніж готувати будь-який напій, виконайте 3 цикли промивання, як зазначено в розділі **Промивання**.



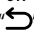

## Magnifica Evo Next Меню налаштувань




### Доступ до меню налаштувань

1. Натисніть кнопку  (B2) (рис.. 22).  
Налаштування розділені на три категорії:


- **Технічне обслу-  
говування**
  - \_\_Промивання
  - \_\_Видалення  
накипу
  - \_\_Фільтр для води
  - \_\_Контейнера для  
молока
  - \_\_Спорожнення  
контуру
- **Уподобання**
  - \_\_Автоматичне  
вимкнення
  - \_\_Звуковий сигнал
  - \_\_Енергозбереження
  - \_\_Температура  
кави
  - \_\_Кавомолка
  - \_\_Жорсткість води
  - \_\_Мови
  - \_\_Заводські  
налаштування
- **Інформація**
  - \_\_Статистика
  - \_\_Серійний номер
  - \_\_Підтримка

2. Використовуйте стрілки прокручування ">" (B4) або "<" (B5) ,  
щоб вибрати потрібну категорію.
3. Натисніть "OK" (B3) , щоб отримати доступ до налаштувань.
4. Натисніть  (B6) , щоб повернутися назад.
5. Натисніть  знову, щоб повернутися на головну сторінку.

### Обслуговування: Промивання

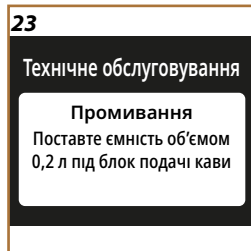
1. Натисніть кнопку  (B2).
2. Використовуйте стрілки прокручування ">" (B4) чи "<" (B5) ,  
щоб вибрати «Обслуговування». Натисніть "OK" (B3).
3. Використовуйте стрілки прокручування ">" (B4) чи "<" (B5),  
щоб вибрати «Промивання» (рис. 23).

За допомогою цієї функції з блоку подачі кави можна подавати гарячу воду для очищення та підігріву внутрішнього контуру кавомашини. Щоб одразу виконати промивання:

4. Поставте об'ємом не менше 0,2 літра під блок подачі кави (A5) (рис. 9).
5. Натисніть «OK» (B3): через кілька секунд гаряча вода подається з блоку подачі кави для очищення та нагрівання внутрішнього контуру машини.
6. Щоб зупинити промивання, натисніть  (B6) або зачекайте, поки промивання завершиться автоматично.

### Будь ласка, зверніть увагу:

- Якщо машина не використовується більше 3-4 днів, вкрай бажано, вмикаючи її знову, виконати 2-3 промивання перед використанням;
- Нормально, якщо після процедури промивання в контейнері для збору гущі (A11) з'явиться вода.



**24****Технічне обслуговування****Видалення накипу**

Перевірте панель лічильника для наступного циклу

**Обслуговування: Видалення накипу**

1. Натисніть кнопку (B2).
2. Використовуйте стрілки прокручування ">" (B4) чи "<" (B5), щоб вибрати «Обслуговування». Натисніть "OK" (B3).
3. Використовуйте стрілки прокручування ">" (B4) чи "<" (B5), щоб вибрати «Видалення накипу».

На дисплеї (B11) відображається індикатор виконання (рис. 24), що вказує, коли буде потрібно наступне видалення накипу (рис. 25).

4. Щоб одразу виконати процедуру видалення накипу, натисніть "OK" (B3) та дотримуйтеся вказівок. Інструкції також наведені в розділі «Видалення накипу».
5. Щоб вибрати інший пункт меню, натискайте стрілку прокручування ">" (B4) або "<" (B5) до тих пір, поки не буде підсвічено бажаний елемент; в іншому випадку натисніть (B6) для виходу.

**25****Технічне обслуговування****Видалення накипу**

Готові розпочати видалення накипу? (25 хв)

**Обслуговування: Фільтр для води**

Щоб забезпечити постійну роботу машини протягом тривалого часу, рекомендується встановити фільтр для пом'якшення води De'Longhi (D5). Для отримання додаткової інформації відвідайте сайт [www.delonghi.com](http://www.delonghi.com).

**WATERFILTER** EAN: 8004399327252**26****Технічне обслуговування****Фільтр для води**

Готові встановити фільтр для води?

1. Натисніть кнопку (B2).
2. Використовуйте стрілки прокручування ">" (B4) чи "<" (B5), щоб вибрати «Обслуговування». Натисніть "OK" (B3).
3. Використовуйте стрілки прокручування ">" (B4) чи "<" (B5), щоб вибрати «Фільтр для води».

Якщо фільтр для води не встановлений (рис. 26):

4. Натисніть "OK" (B3) і дотримуйтеся вказівок. Інструкції також наведені в розділі «Установка фільтра».

Якщо фільтр для води потрібно замінити (рис. 27), натисніть "OK" (B3):

4. Натисніть "OK" (B3) для підтвердження та дотримуйтеся вказівок.
5. Витягніть контейнер для води (A9), зніміть кришку та витягніть фільтр для пом'якшення води (рис. 28). Натисніть "OK" (B3), щоб підтвердити зняття фільтра, та продовжуйте процедуру. Натисніть стрілку прокручування ">" (B4) для продовження.

**27****Технічне обслуговування****Фільтр для води**

Настав час замінити фільтр для води. Готові?

**28**

6. Щоб вставити новий фільтр: натисніть "OK" (B3) та дотримуйтеся вказівок. Інструкції також наведені в розділі «Установка фільтра».
7. Щоб використовувати машину без фільтра, натисніть (B6). Щоб вибрати інший пункт меню,

29


#### Технічне обслуговування

**Контейнера для молока**  
Як отримати найкращі результати від контейнера для молока

натискайте стрілку прокручування ">" (B4) або "<" (B5) до тих пір, поки не буде підсвічено бажаний елемент; в іншому випадку натисніть "↶" (B6) для виходу.

8. Натисніть "↶" (B6) вдруге, щоб повернутися на головну сторінку.


#### Обслуговування: Контейнера для молока

1. Натисніть кнопку  (B2).
2. Використовуйте стрілки прокручування ">" (B4) чи "<" (B5), щоб вибрати «Обслуговування». Натисніть "OK" (B3).
3. Використовуйте стрілки прокручування ">" (B4) чи "<" (B5), щоб вибрати «Контейнера для молока» (рис. 29).

У цьому розділі ви знайдете всю необхідну інформацію, щоб гарантувати довготривалу надійність вашого контейнера для молока і щоразу отримувати правильну пінку. Натисніть "OK" (B3). Використовуйте стрілки прокручування ">" (B4) або "<" (B5), щоб вибрати потрібну:

- **Очищення:** Щоб розпочати цикл очищення, натисніть "OK" (B3) і дотримуйтесь інструкцій. Після завершення циклу натисніть "OK" (B3), щоб повернутися на головну сторінку.
- **Глибоке очищення:** машина регулярно запитуватиме про необхідність глибокого очищення. Щоб переглянути операції, які необхідно виконати, натисніть "OK" (B3) і перегляньте різні екрани за допомогою стрілок прокручування ">" (B4) чи "<" (B5). Інструкції також наведені в розділі «Глибоке очищення контейнера для молока». Після завершення натисніть "OK" (B3), щоб повернутися на головну сторінку.
- **Поради щодо збивання пінки:** натисніть "OK" (B3) та перегляньте різні сторінки за допомогою стрілок прокручування ">" (B4) або "<" (B5). Ця інформація також наводиться в розділі «Яке молоко використовувати?». Після завершення натисніть "OK" (B3), щоб повернутися на головну сторінку.

#### Обслуговування: Спорожнення контуру

1. Натисніть кнопку  (B2).
2. Використовуйте стрілки прокручування ">" (B4) чи "<" (B5), щоб вибрати «Обслуговування». Натисніть "OK" (B3).
3. Використовуйте стрілки прокручування ">" (B4) чи "<" (B5), щоб вибрати «Спорожнення контуру» (рис. 30).

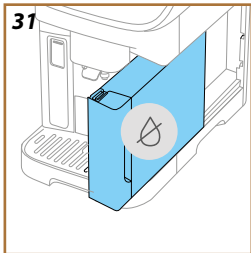
Щоб запобігти замерзанню води в контурі, якщо машина не буде працювати протягом тривалого часу або перед тим, як віднести її в сервісний центр, бажано спорожнити контур води.

4. Натисніть "OK" (B3) і дотримуйтесь вказівок.
5. Витягніть піддон для збору крапель (A7) (рис. 21); спорожніть та очистіть піддон та контейнер для кавових відходів (A11). Поставте елементи на місце у кавомашину.
6. Натисніть стрілку вперед ">" (B4). Підставте ємність місткістю не менше 0,2 літра під блок подачі кави (A5) та гарячої води (D2) (рис. 9).

30

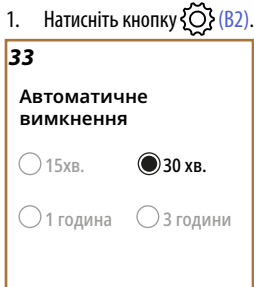
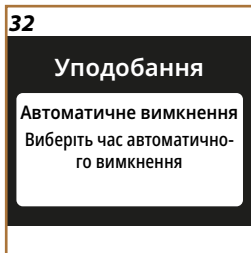
#### Технічне обслуговування


**Спорожнення контуру**  
Готові розпочати спорожнення контуру води?



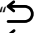

7. Натисніть "ОК" (B3): і машина запустить цикл промивання, подаючи гарячу воду з блоків подачі.
8. Після завершення промивання вийміть резервуар для води (рис. 31) і спорожніть його.
9. Зняти фільтр (D5) (якщо встановлений) з контейнера для води та натисніть стрілку вперед ">" (B4).
10. Поставте контейнер для води (порожній) на місце та натисніть стрілку вперед ">" (B4).
11. Коли все буде готово, підтвердіть, натиснувши "ОК" (B3).
12. Зачекайте, поки машина почне спорожнювати контур; (Увага: стежте за гарячою водою, що витікатиме з блоків подачі!). Оскільки водяний контур поступово спорожнюється, машина може ставати гучнішою: це нормальний принцип функціонування.
13. Коли контур спорожниться, вийміть, спорожніть і встановіть на місце піддон для крапель, а потім натисніть "ОК" (B3).
14. Натисніть "ОК" (B3): машина вимкнеться (режим очікування).
15. Від'єднайте машину від електромережі.
16. Наступного разу, коли машина увімкнеться, дотримуйтесь інструкцій, наведених у заголовку «Використання машини вперше».

#### Уподобання: Автоматичне вимкнення




1. Натисніть кнопку  (B2).
2. Використовуйте стрілку прокручування ">" (B4) або "<" (B5), щоб вибрати "Уподобання". Натисніть "ОК" (B3).
3. Використовуйте стрілку прокручування ">" (B4) або "<" (B5), щоб вибрати «Автоматичне вимкнення» (рис. 32).

Функцію автоматичного вимкнення можна налаштувати таким чином, що якщо кавомашина не використовується, вона вимкнеться через 15 або 30 хвилин, або через 1 або 3 години.

4. Натисніть "ОК" (B3): на дисплеї відобразиться вибраний час автоматичного вимкнення та інші доступні опції (рис. 33).
5. Використовуйте стрілки прокручування ">" (B4) або "<" (B5), щоб вибрати бажаний час автоматичного вимкнення, відмінний від поточного, натисніть "ОК" (B3), щоб зберегти нові налаштування.
6. Натисніть  (B6), щоб повернутися до попереднього екрану.
7. Натисніть  (B6), щоб повернутися на головну сторінку.

#### Уподобання: Звуковий сигнал

1. Натисніть кнопку  (B2).
2. Використовуйте стрілку прокручування ">" (B4) або "<" (B5), щоб вибрати "Уподобання". Натисніть "ОК" (B3).



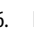
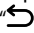
34

### Уподобання


**Звуковий сигнал**  
Увімкнення або вимкнення  
звукових сигналів

3. Використовуйте стрілку прокручування ">" (B4) або "<" (B5), щоб вибрати «Звук» (рис. 34).

Якщо цей параметр увімкнено, пристрій видає звуковий сигнал щоразу, коли виконується операція. Вибравши цей пункт меню, ви можете увімкнути або вимкнути звуковий сигнал.

4. Натисніть "OK" (B3): на дисплеї з'явиться поточне обране уподобання.
5. Використовуйте стрілку прокручування ">" (B4) або "<" (B5), щоб увімкнути (On) або вимкнути (Off) функцію: натисніть "OK" (B3), щоб зберегти нове налаштування.
6. Натисніть " (B6), щоб повернутися до попереднього екрану.
7. Натисніть " (B6), щоб повернутися на головну сторінку.



**Уподобання:** Енергозбереження

1. Натисніть кнопку  (B2).
2. Використовуйте стрілку прокручування ">" (B4) або "<" (B5), щоб вибрати "Уподобання". Натисніть "OK" (B3).
3. Використовуйте стрілку прокручування ">" (B4) або "<" (B5), щоб вибрати «Енергозбереження» (рис. 35).

Коли функція активована, це дозволяє зменшити споживання електроенергії згідно з Європейським регламентом. Вибравши цей пункт меню, ви можете увімкнути або вимкнути енергозбереження.

4. Натисніть "OK" (B3): на дисплеї з'явиться поточне обране уподобання.
5. Використовуйте стрілку прокручування ">" (B4) або "<" (B5), щоб увімкнути (On) або вимкнути (Off) функцію: натисніть "OK" (B3), щоб зберегти нове налаштування.

**Будь ласка, зверніть увагу:**

- Символ  вказує, що функція активна.
- Символ  означає, що функція не активована.


35

### Уподобання

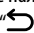

**Енергозбереження**  
Використовувати для  
економії енергії



**Уподобання:** Температура кави

1. Натисніть кнопку  (B2).
2. Використовуйте стрілку прокручування ">" (B4) або "<" (B5), щоб вибрати "Уподобання". Натисніть "OK" (B3).
3. Використовуйте стрілку прокручування ">" (B4) або "<" (B5), щоб вибрати «Температура кави» (рис. 36).

Вибравши цей пункт, ви можете змінити температуру води, яка використовується для приготування кави.

4. Натисніть "OK" (B3): на дисплеї з'явиться поточне обране уподобання.
5. Використовуйте стрілки прокручування ">" (B4) або "<" (B5), щоб вибрати бажану температуру: натисніть "OK" (B3), щоб зберегти нове налаштування.
6. Натисніть " (B6), щоб повернутися до попереднього екрану.
7. Натисніть " (B6), щоб повернутися на головну сторінку.

36

### Уподобання

**Температура кави**  
Встановить температуру  
води для кави

37

### Уподобання


#### Кавомолка

Відрегулюйте рівень помелу для ідеальної екстракції

#### **Будь ласка, зверніть увагу:**

Ефект зміни температури найбільш помітний для напоїв Long.

#### **Уподобання:** Кавомолка

1. Натисніть  для доступу до меню налаштувань (рис. 13).
2. Використовуйте стрілку прокручування ">" (B4) або "<" (B5), щоб вибрати "Уподобання". Натисніть "OK" (B3).
3. Використовуйте стрілку прокручування ">" (B4) або "<" (B5), щоб вибрати «Кавомолка» (рис. 37).

Машина пропонує інструкцію щодо правильного налаштування кавомолки та забезпечення найкращих результатів.

4. Натисніть "OK" (B3): перегляньте підказки щодо регулювання помелу та прокрутіть сторінки за допомогою стрілок ">" (B4) або "<" (B5), щоб прочитати всю інструкцію.
5. Натисніть «OK», (B3) щоб повернутися на головну сторінку.

#### **Будь ласка, зверніть увагу:**

- Після завершення вищевказаної процедури необхідно приготувати щонайменше 3 порції кави, перш ніж виконувати будь-які подальші налаштування кавомолки. Якщо подача кави все ще не правильна, повторіть процедуру.
- Кільце регулятора слід повертати лише тоді, коли кавомолка працює і на початку приготування кави.


38

### Уподобання

#### Жорсткість води

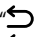

За допомогою тест-смужки можна встановити рівень жорсткості води

#### **Уподобання:** Жорсткість води

1. Натисніть кнопку  (B2).
2. Використовуйте стрілку прокручування ">" (B4) або "<" (B5), щоб вибрати "Уподобання". Натисніть "OK" (B3).
3. Використовуйте стрілку прокручування ">" (B4) або "<" (B5), щоб вибрати «Жорсткість води» (рис. 38).

Щоб ввести нове налаштування жорсткості води, виконайте такі дії:

4. Виміряйте жорсткість води, як описано вище, див. "Перевірте жорсткість води".
5. Натисніть "OK" (B3) та змініть вибір стрілками прокручування ">" (B4) чи "<" (B5).

6. Натисніть "OK" (B3), щоб зберегти нове налаштування.
7. Натисніть  (B6), щоб повернутися до попереднього екрану.
8. Натисніть  (B6), щоб повернутися на головну сторінку.


39

### Уподобання

#### Мови

Якою мовою нам спілкуватися?

#### **Уподобання:** Мови

1. Натисніть кнопку  (B2).
2. Використовуйте стрілку прокручування ">" (B4) або "<" (B5), щоб вибрати "Уподобання". Натисніть "OK" (B3).
3. Використовуйте стрілку прокручування ">" (B4) або "<" (B5), щоб вибрати «Мови» (рис. 39).

40


## Уподобання

**Заводські налаштування**  
Скинути прилад до заводських значень повністю або для одного профілю

Щоб ввести нове налаштування мови, виконайте такі дії:

4. Натисніть "OK" (B3) та змініть вибір стрілками прокручування ">" (B4) чи "<" (B5).
5. Натисніть "OK" (B3), щоб зберегти нове налаштування.
6. Натисніть "↶" (B6), щоб повернутися до попереднього екрану.
7. Натисніть "↶" (B6), щоб повернутися на головну сторінку.

**Уподобання:** Заводські налаштування

1. Натисніть кнопку  (B2).
2. Використовуйте стрілку прокручування ">" (B4) або "<" (B5), щоб вибрати "Уподобання". Натисніть "OK" (B3).
3. Використовуйте стрілку прокручування ">" (B4) або "<" (B5), щоб вибрати «Заводські налаштування» (рис. 40).

Ця функція скидає всі налаштування меню і всі користувацькі налаштування, відновлюючи заводські значення за замовчуванням (за винятком мови, яка залишається встановленою, і статистики).


4. Натисніть "OK" (B3): використовуйте стрілку прокручування ">" (B4) або "<" (B5), щоб вибрати той пункт, який ви хочете скинути: "Кавомашина" чи "Окремий профіль".
- **Кавомашина:** Натисніть "OK" (B3) двічі та зачекайте скидання самого приладу. Натисніть "OK" (B3) знову, щоб повернутися на головну сторінку.

### **Будь ласка, зверніть увагу:**

Коли прилад скинуто до заводських значень, він відображає підказки з інструкції.

- **Окремий профіль:** Натисніть "OK" (B3) та використовуйте стрілки прокручування ">" (B4) або "<" (B5), щоб обрати профіль, який ви хочете скинути. Натисніть "OK" (B3) двічі та зачекайте скидання профілю. Натисніть "OK" (B3) знову, щоб повернутися на головну сторінку.

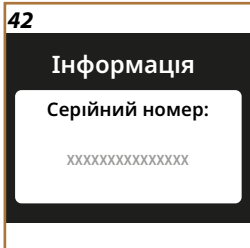
**Інформація:** Статистика

1. Натисніть кнопку  (B2).
2. Використовуйте стрілку прокручування ">" (B4) або "<" (B5), щоб вибрати "Інформація". Натисніть "OK" (B3).
3. Використовуйте стрілку прокручування ">" (B4) або "<" (B5), щоб вибрати «Статистику» (рис. 41).
4. Натисніть "OK" (B3). Перегляньте всі дані вашої машини, прокручуючи стрілки ">" (B4) чи "<" (B5).
5. Натисніть "↶" (B6), щоб повернутися до попередніх сторінок.
6. Натисніть "↶" (B6) двічі щоб повернутися на головну сторінку.


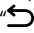

41

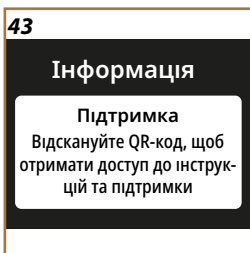
## Інформація

**Статистика**  
Перевірте роботу вашої кавомашини






### *Інформація:* Серійний номер

1. Натисніть кнопку  (B2).
2. Використовуйте стрілку прокручування ">" (B4) або "<" (B5), щоб вибрати "Інформація". Натисніть "ОК" (B3).
3. Використовуйте стрілку прокручування ">" (B4) або "<" (B5), щоб вибрати «Серійний номер» (рис. 42). На дисплеї буде показано серійний номер приладу, за допомогою якого прилад можна легко ідентифікувати.
4. Натисніть  (B6), щоб повернутися до попередніх сторінок.
5. Натисніть  (B6), щоб повернутися на головну сторінку.






### *Інформація:* Підтримка


1. Натисніть кнопку  (B2).
2. Використовуйте стрілку прокручування ">" (B4) або "<" (B5), щоб вибрати "Інформація". Натисніть "ОК" (B3).
3. Використовуйте стрілку прокручування ">" (B4) або "<" (B5), щоб вибрати «Підтримка» (рис. 43).
4. Натисніть "ОК" (B3). Відскануйте QR-код своїм смартфоном, щоб переглянути інструкцію та отримати доступ до служби підтримки.
5. Натисніть  (B6), щоб повернутися до попереднього екрану.
6. Натисніть  (B6) двічі щоб повернутися на головну сторінку.

## Magnifica Evo Next Вибір профілів

---

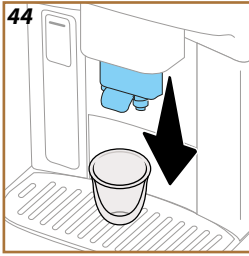
Машина має 3 доступні профілі, кожен з яких позначається різним кольором:

- Профіль 1: 
- Профіль 2: 
- Профіль 3: 

Стандартним налаштуванням є Профіль 1: щоб вибрати інший профіль, натисніть кнопку  (B7): профіль можна вибрати як до, так і після вибору напою.



## Magnifica Evo Next Напої на основі кави



### Налаштування машини для приготування напоїв на основі кави

#### Важливо!

Не використовуйте зелені, карамелізовані або зацукровані кавові зерна, оскільки вони можуть прилипнути до кавомолки, після чого її подальше застосування стане неможливим.

1. Поставте 1 чи 2 чашки під блок подачі кави (A5).
2. Опустіть блок подачі кави якомога ближче до чашки (рис. 44): так кава буде більш вершковою.

Машина пропонує широкий вибір напоїв на основі кави. Див. Меню додаткової порції напоїв (залежить від моделі) для більш детального опису напоїв у розділі «Більше» (B10).

#### Напої на основі кави, що обираються прямим вибором

1. Натисніть зображення, що відповідає напою (наприклад, Espresso) (рис. 45).
2. Натисніть "OK" (B3), якщо ви бажаєте використовувати стандартну кількість та міцність під час подачі напою або налаштувати їх таким чином:
  - Натисніть стрілку назад "<" (B5), щоб змінити кількість (рис. 46): S, M, L або XL.
  - Натисніть стрілку вперед ">" (B4), щоб змінити міцність (рис. 47): від 1 (надслабка) до 5 (надміцна).
3. Натисніть "OK" (B3), щоб почати приготування: машина виконує приготування напою, і на дисплеї з'являється опис кожного кроку (помел, подача кави).
4. Після подачі напою зміни можна зберегти в поточному профілі, натиснувши «OK» (B3). Якщо ви не хочете зберігати нові налаштування, натисніть «↶» (B6).

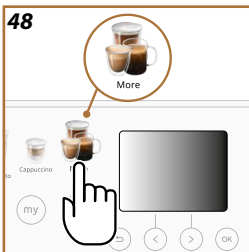
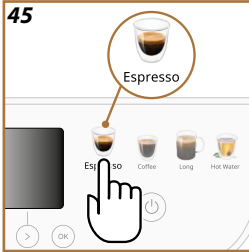
#### Будь ласка, зверніть увагу

У разі збереження нові налаштування будуть збережені ТІЛЬКИ у вибраному профілі.

Машина готова до повторного використання.

#### Напої з меню «Більше» (B10)

1. Натисніть іконку «Більше» (рис. 48).
2. Використовуйте стрілки прокручування ">" (B4) чи "<" (B5), щоб вибрати потрібний напій. Натисніть "OK" (B3).
3. Натисніть "OK" (B3), щоб підтвердити вибір напою.
4. Тепер напій можна персоналізувати:
  - Натисніть стрілку назад "<" (B5), щоб змінити кількість (рис. 46): S, M, L або XL.
  - Натисніть стрілку вперед ">" (B4), щоб змінити міцність (рис. 47): від 1 (надслабка) до 5 (надміцна).
5. Натисніть "OK" (B3), щоб почати приготування: машина виконує приготування напою, і на дисплеї з'являється опис кожного кроку (помел, подача кави).



- Після подачі напою зміни можна зберегти в поточному профілі, натиснувши «OK» (B3). Якщо ви не хочете зберігати нові налаштування, натисніть «↶» (B6).

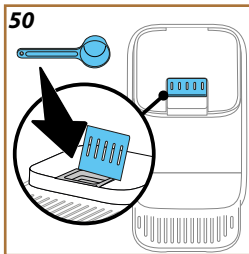
#### **Будь ласка, зверніть увагу**

У разі збереження нові налаштування будуть збережені ТІЛЬКИ у вибраному профілі.

### *Приготування напоїв з попередньо меленої кави*



#### **Важливо!**

- Ніколи не засипайте мелену каву при вимкненій кавомашині, інакше вона може розсіпатися і забруднити внутрішню частину кавомашини. У цій ситуації машина може пошкодитися.
- В жодному разі не використовуйте більше ніж 1 мірну ложку (D1) попередньо меленої кави, інакше внутрішня частина машини може забруднитися або воронка може заблокуватися.
- Використовуючи попередньо мелену каву, ви можете приготувати лише одну чашку за раз.
- Деякі напої не можна приготувати з попередньо меленої кави: **Doppio+**, **2x Espresso**, **Cappuccino+**.
- Під час приготування кави **Long**: на половині приготування, коли з'явиться запит машини, додайте одну порцію попередньо меленої кави та натисніть «OK» (B3).





- Виберіть напій для приготування, як зображено у розділі «Напої на основі кави, що обираються прямим вибором» чи «Напої з меню «Більше» (B10)»
- Перейшовши до екрана налаштування напою, перейдіть за допомогою стрілки вперед (B4) до символу ☕ (мірна ложка для кави) (рис. 49).
- Підніміть кришку воронки для меленої кави (A2) (рис. 50).
- Переконайтеся, що воронка для меленої кави не заблокована; додайте одну ложку попередньо меленої кави та натисніть «OK», (B3) щоб продовжити подачу.
- Машина продовжує приготування, і на дисплеї з'являється опис кожного кроку (нагрівання води, подача кави).

Після завершення приготування машина знову готова до використання.

- Поки машина готує каву, подачу можна перервати в будь-який час, натиснувши кнопку, що відповідає «Стоп» (B5), або “” (B6).
- Наприкінці приготування, щоб збільшити кількість кави в чашці, просто натисніть кнопку, що відповідає позначці “Extra” (B4). Коли бажана кількість буде досягнута, натисніть кнопку, що відповідає «Стоп» (B5) або “” (B6).
- Під час використання приладу можуть відобразитися деякі попереджувальні повідомлення («Наповніть контейнер питною водою до рівня МАХ» тощо); їх значення пояснюється в розділі «Часті повідомлення та сповіщення».
- Якщо кава подається краплями, надто слабкою та недостатньо вершковою або надто холодною, перегляньте інструкцію з регулювання кавомолки (див. розділ «Кавомолка») і розділ «FAQ».
- Якщо «Енергозбереження» активований режим «Енергозбереження», перед приготуванням першої кави може пройти кілька секунд.

### Поради щодо гарячішої кави

Щоб приготувати гарячішу каву, виконайте наступні дії:

- запустіть цикл промивання перед приготуванням і подачею кави (див. «Промивання» у меню налаштування  (B2)).
- облійте чашки гарячою водою, використовуючи функцію гарячої води (див. розділ «Гаряча вода»).
- виберіть вищу температуру для кави (див. «Температура кави» у меню налаштувань  (B2)).





### Підготовка контейнера для молока

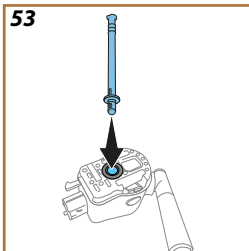
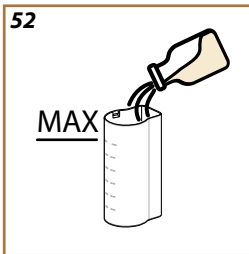
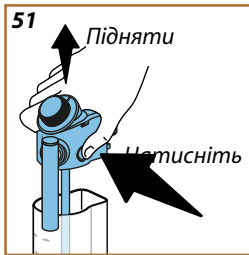
#### Будь ласка, зверніть увагу

Щоб уникнути утворення рідкої пінки або великих бульбашок, завжди очищайте контейнери для молока, як описано в розділах «Очищення карafka для молока після кожного використання (функція Clean)» та «Глибоке очищення контейнера для молока»

### Яке молоко використовувати?

Кіть пни може змінюватися залежно від:

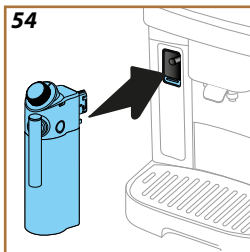
- температури використовуваного молока або рослинного напою (для найкращих результатів завжди використовуйте молоко або рослинні напої одразу з холодильника, 5 °C);
- типу молока або рослинного напою;
- використовуваної марки;
- інгредієнтів та поживної цінності.




Lattecrema НОТ	
Коров'яче молоко	
Незбиране (жирність >3,5%)	✓
Напівзнежирене (жирність від 1,5 до 1,8%)	
Знежирене (жирність < 0,5%)	
Рослинні напої	
Соевий	✓
Мигдалевий	✓
Вівсяний	✓

### Наповнення та встановлення контейнера для молока

1. Натисніть кнопку вивільнення (E4) та підніміть кришку (рис. 51).
2. Наповніть контейнер для молока (E8) достатньою кількістю молока, не перевищуючи МАКСИМАЛЬНИЙ рівень, позначений на контейнері (рис. 52);
3. Переконайтеся, що трубка для забору молока (E7) надійно закріплена в гнізді на нижній стороні кришки контейнера для молока (рис. 53);



4. Встановіть на місце кришку на контейнер для молока;
5. Опустіть кришку роз'єму карафки (A4) та прикріпіть карафку, повністю вставивши її до упору (рис. 54). Кавоварка подає звуковий сигнал (якщо функція увімкнена);
6. Поставте достатньо велику чашку під блок подачі кави (A5) та під блок подачі молока (E6).
7. Переконайтеся, що регулятор (E2) знаходиться в положенні  (Пінка).

### Приготування напоїв на основі молока

Виберіть потрібний напій безпосередньо з панелі керування (B9) або з «Більше» (B10).

Як і напої на основі кави, напої на основі молока можна персоналізувати, вибравши одну з опцій, доступних на машині.

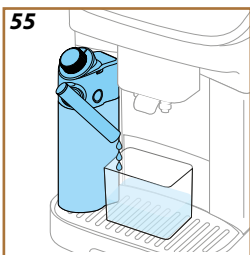
На головній сторінці натисніть безпосередньо на зображення, що відповідає потрібному напою.

Щоб призупинити подачу напою вручну: натисніть стрілку назад «<» (B5), що відповідає «Стоп» і перейдіть до наступного інгредієнта, або натисніть «↶» (B6), щоб зупинити все приготування.

### Очищення карафки для молока після кожного використання (функція Clean)

Щоразу, після подачі молочного напою, машина попросить очистити кришку карафки для молока (E1). Щоб розпочати операцію очищення, виконайте такі дії:

1. Залиште контейнер для молока в машині (немає необхідності спорожняти контейнер);
2. Поставте чашку або іншу ємність під блок подачі молока (E6) (рис. 55);
3. Натисніть «OK» (B3), щоб почати очищення: гаряча вода та пара виходять із блоку подачі молока. Очищення зупиняється автоматично.



### Послідовне приготування кількох напоїв:

- Кожного разу, коли готується напій на основі молока, машина просить очистити контейнер для молока (функція Clean): можна приготувати інші напої, вибравши їх безпосередньо або натиснувши «↶» (B6), щоб відкласти очищення. Промивайте контейнер для молока після завершення приготування останнього напою.

### Після багаторазового приготування карафку для молока порожній або молока, що залишилося, недостатньо для подальшого приготування напоїв

- Виконавши етап очищення (функція «Clean»), розберіть контейнер для молока та очистіть усі компоненти, як описано в розділі «Глибоке очищення контейнера для молока»

---


*Після кількох приготувань у контейнері залишається достатньо молока для подальшого приготування напоїв*

- Виконавши етап очищення (функція «Clean»), вийміть контейнер для молока та поставте його прямо в холодильник. Ємність з молоком можна зберігати в холодильнику не більше 2 днів, після чого слід очистити всі компоненти, як описано в розділі «Глибоке очищення контейнера для молока».

**Важливо:**

Якщо контейнер для молока залишається поза холодильником більше 30 хвилин, розберіть та очистіть усі компоненти, як описано в розділі «Глибоке очищення контейнера для молока».

*Подальше приготування напоїв на основі молока - загальні вказівки:*

- Якщо контейнер для молока не був очищений, на головній сторінці (C4) з'являється символ  як нагадування про необхідність очищення. Щоб запустити функцію, див. «Контейнера для молока»
- У деяких випадках перед очищенням прилад потрібно розігріти.
- Зачекайте, поки функція очищення завершиться, щоб переконатися, що вона виконана правильно. Функція автоматична. Її не можна зупиняти під час виконання.

1. Натисніть на кришку відсіку для аксесуарів (A4) і прикріпіть блок подачі гарячої води (D2) (рис. 7).
2. Поставте чашку під блок подачі гарячої води.
3. На панелі керування (B) натисніть зображення гарячої води.
4. Натисніть стрілку назад "<" (B5), щоб вибрати кількість (рис. 46): S, M, L або XL.
5. Натисніть "OK" (B3), щоб почати приготування.
6. подача припиняється автоматично.

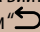
**Будь ласка, зверніть увагу**

- Щоб призупинити подачу вручну, натисніть відповідну кнопку «Стоп» (B5) або "↶" (B6).
- Відразу після автоматичного припинення подачі кількість можна збільшити, натиснувши кнопку, що відповідає "Extra" (B4).

За допомогою функції «ту» ви можете вибрати кількість кожного окремого інгредієнта, який використовується для приготування бажаного гарячого напою.

1. Переконайтеся, що вибраний профіль (C3) є тим, для якого ви хочете персоналізувати напій.
2. Ви можете отримати доступ до цієї функції, натиснувши спеціальну кнопку «ту», (B8), а потім скориставшись стрілкою вперед «>» (B4); тепер виберіть напій, який потрібно персоналізувати (прямим вибором (B9) або через меню «Більше» (B10)). Крім того, доступ до цієї функції можна отримати, вибравши потрібний напій (безпосередньо або через меню «Більше»), а потім натиснувши кнопку «ту».
3. У випадку напоїв на основі кави виберіть інтенсивність за допомогою стрілки вперед «>» (B4).
4. Натисніть "OK" (B3).
5. Переконайтеся, що під блоком подачі кави (A5) встановлено чашку потрібного розміру, і натисніть "OK" (B3).
6. По мірі подачі напою індикатор приготування поступово просувається. Після досягнення мінімальної запрограмованої кількості кнопка «OK» (B3) почне блимати.
7. Коли кількість у чашці стане достатньою, натисніть "OK" (B3).
8. Натисніть «OK» (B3), щоб зберегти нові параметри напою під вибраним профілем.

### **Будь ласка, зверніть увагу**

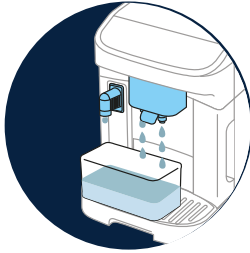
- У разі збереження нові налаштування будуть збережені ТІЛЬКИ у вибраному профілі (C3).
- При персоналізації напою, відповідна подвійна версія напою також налаштовується автоматично (напр. Espresso).
- З режиму програмування можна вийти в будь-який момент, натиснувши  (B6): будь-які введені значення не будуть збережені.
- Якщо напій уже запрограмовано, машина замінить існуюче програмування новим.

<b>Таблиця кількостей</b>		
<b>Напій*</b>	<b>Стандартна кількість</b>	<b>Кількість, що програмується</b>
Espresso	40 мл	20-180 мл
2X Espresso	40 мл + 40 мл	20-180 мл + 20-180 мл
Кава	180 мл	100-270 мл
Long	160 мл	115-250 мл
Americano	150 мл	70-480 мл
Doppio+	120 мл	80-180 мл
Гаряча вода	250 мл	20-420 мл

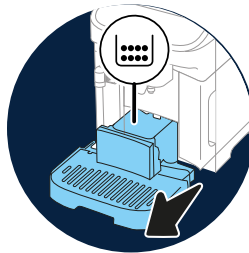
(\*) Кількість та типи напоїв різняться залежно від моделі.



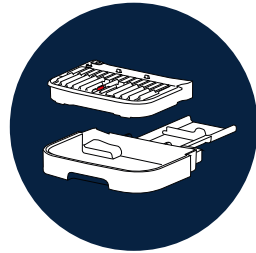
## Magnifica Evo Next Очищення кавомашини



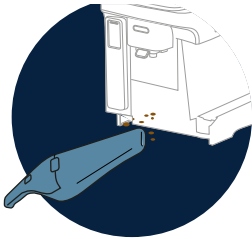
■ ВНУТРІШНІЙ КОНТУР  
МАШИНИ



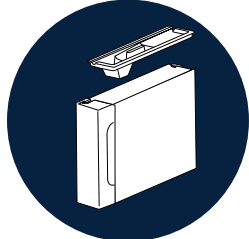
■ КОНТЕЙНЕР ДЛЯ КАВОВОЇ  
ГУЩІ



■ ПІДДОН ДЛЯ КРАПЕЛЬ ТА РЕ-  
ШІТКА ПІДДОНУ ДЛЯ КРАПЕЛЬ



■ ВСЕРЕДИНІ МАШИНИ



■ КОНТЕЙНЕР ДЛЯ ВОДИ



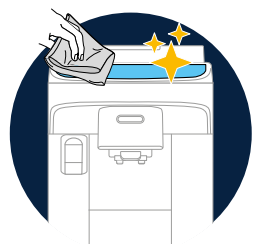
■ БЛОКИ ПОДАЧІ КАВИ



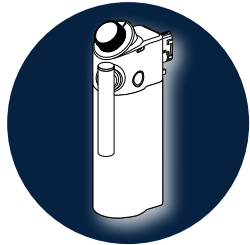
■ «ЗНІМНИЙ ЗАВАРЮВАЛЬ-  
НИЙ ВУЗЕЛ»



■ ВОРОНКА ДЛЯ МЕЛЕНОЇ  
КАВИ



■ ПАНЕЛЬ УПРАВЛІННЯ (В)

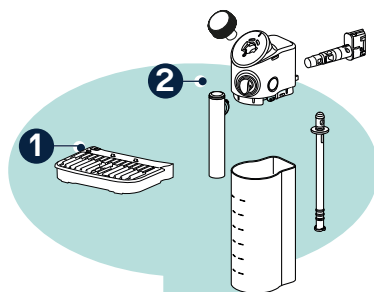


■ «ГЛИБОКЕ ОЧИЩЕННЯ  
КОНТЕЙНЕРА ДЛЯ МОЛОКА»

### Будь ласка, зверніть увагу

- Для очищення машини не використовувати розчинники, абразивні миючі засоби або спирт. Для суперавтоматичних кавомашин De'Longhi не потрібно використовувати хімічні добавки для чищення.
- Не використовувати металеві предмети для видалення накипу або кавового нальоту, оскільки вони можуть подрпати металеві або пластикові поверхні.

## Які компоненти можна мити в посудомийній машині



**1** Решітка піддону для крапель (A12)



**2** Гаряча карафка Lattecrema (слід розібрати всі компоненти)

### Внутрішній контур машини

Якщо машина не використовувалася більше 3–4 днів, настійно рекомендуємо перед будь-яким подальшим використанням увімкнути її (Увімкнення кавомашини) та промити 2-3 рази, вибравши відповідну функцію «Промивання».

#### **Будь ласка, зверніть увагу**

Вода може потрапити в контейнер для кавової гущі під час вищеприписаної процедури очищення: це цілком нормально. (A11)

### Контейнер для кавової гущі

Якщо цього вимагає машина, його потрібно спорожнити та очистити. Прилад не можна використовувати для приготування кави, поки не буде очищений контейнер для кавової гущі (A11). Через 72 години після приготування першої кави, навіть якщо контейнер не заповнений, на дисплеї з'явиться повідомлення про необхідність спорожнення контейнера для кавової гущі (для правильного відліку 72 годин в жодному разі не можна відключати кавоварку від електромережі).

**Важливо! Небезпека опіків**

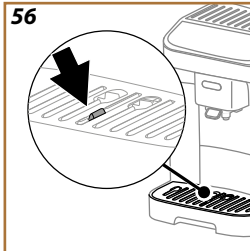
Якщо кілька напоїв на основі молока готуються один за одним, металева решітка для чашок (A6) нагрівається. Зачекайте, поки вона охолоне, та торкайтеся її лише спереду.

Щоб виконати очищення (при увімкненому приладі):

1. Вийміть піддон для крапель (A7) і контейнер для відходів кави (A11);
2. Спорожніть піддон для крапель і контейнер для гущі та очистіть їх, ретельно видаливши всі залишки, які могли зібратися на дні.
3. Поставте піддон для збору крапель на місце у машину разом із решіткою (A12) та контейнером для гущі.

**Важливо!**

Виймаючи піддон для збору конденсату, контейнер для кавової гущі завжди слід спорожнити також, навіть якщо він не заповнився до достатнього рівня. Якщо цього не зробити, може статися так, що при приготуванні наступних порцій кави контейнер для кавової гущі заповниться більше, ніж очікувалося, і забруднить кавомашину.

**Піддон для крапель та решітка піддону для крапель**

Піддон для крапель (A7) оснащено поплавковим індикатором рівня (A13) (червоного кольору), який показує кількість води, що в ньому міститься (рис. 56).

До того, як такий індикатор вийде за межі підставки для чашок (A6), необхідно звільнити піддон і очистити його, в іншому випадку вода може перелитися через край та пошкодити прилад, та поверхню, на якій стоїть прилад або навколишнє середовище. Щоб витягнути піддон для збору крапель, виконайте наступні дії:

1. Зніміть піддон з усіма його компонентами (рис. 21).
2. Зніміть контейнер для гущі (A11): спорожніть контейнер для гущі;
3. Зніміть піддон для чашок (A6) і решітку підставки для чашок (A12) і ретельно вийміть всі компоненти: решітку підносу для чашок не можна мити в посудомийній машині;
4. Встановіть на місце піддон для крапель разом із усіма його компонентами в машину.

**Важливо!**

Виймаючи піддон для збору конденсату, контейнер для кавової гущі завжди слід спорожнити також, навіть якщо він не заповнився до достатнього рівня. Якщо цього не зробити, може статися так, що при приготуванні наступних порцій кави контейнер для кавової гущі заповниться більше, ніж очікувалося, і забруднить кавомашину.



## Всередині машини

### **Небезпека ураження електричним струмом!**

Перед виконанням операцій з чищення внутрішніх частин машини необхідно вимкнути (див. «Вимкнення приладу») і від'єднати від електромережі. Під час очищення приладу ніколи не занурюйте його в воду

1. Періодично перевіряти (близько раз на місяць), щоб внутрішні частини машини (які можна дістати після зняття піддону для збору крапель (A15)), не були забруднені;
2. Видалити всі залишки за допомогою пилососа

### **Контейнер для води**

Періодично (приблизно раз на місяць) і щоразу після заміни фільтра для пом'якшення води (D5) очищайте контейнер для води (A9).

1. Вийміть контейнер для води, зніміть фільтр для пом'якшення води (якщо він є) і промийте його питною водою;
2. Спорожніть контейнер для води та очистіть його теплою водою (приблизно 40 °C), за потреби протріть чистою м'якою тканиною. Ретельно промити під проточною водою;
3. Знову встановіть фільтр, якщо він був раніше знятий, потім наповніть контейнер для води свіжою питною водою до рівня MAX і встановіть його в машину.
4. (Тільки якщо встановлено фільтр для пом'якшення води) злийте 100 мл гарячої води, щоб повторно активувати фільтр.

### **Будь ласка, зверніть увагу:**

Якщо машина не використовувалася більше 3 днів, очистіть контейнер для води, як описано вище.

### **Блоки подачі кави**

1. Регулярно протирайте блок подачі кави (A5) чистою ганчіркою;
2. Перевірити, щоб отвори блоків подачі кави не були засмічені. Якщо необхідно - видалити залишки кави за допомогою зубочистки.

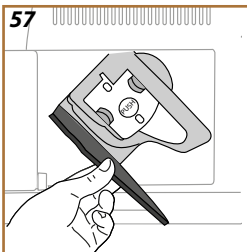
### **Знімний заварювальний вузол**

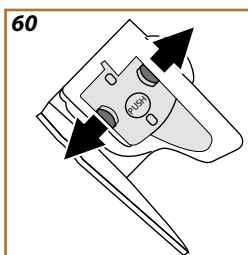
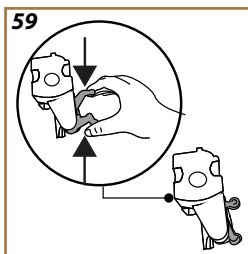
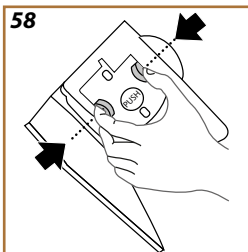
Заварювальний блок (A16) потрібно чистити принаймні один раз на місяць.

### **Важливо!**

Заварювальний блок не можна зняти, коли машина ввімкнена.

1. Переконайтеся, що ви правильно виконали процедуру вимкнення (див. розділ «Вимкнення приладу»);
2. Зніміть контейнер для води (A9) (рис. 4);
3. Відкрийте кришку блоку заварювання (A14) (рис. 57) з правого боку машини, відпустивши верхній фіксатор;





4. Натисніть дві кольорові кнопки всередину (рис. 58) і в той же час потягніть заварювальний блок назовні;
5. Занурте вузол заварювання у холодну питну воду приблизно на 5 хвилин, потім промийте під краном;

**Важливо!**

СПОЛІСКУВАТИ ЛИШЕ ВОДОЮ  
БЕЗ МІЮЧИХ ЗАСОБІВ - НЕ В ПОСУДОМИЙНІЙ МАШИНІ

6. Не використовуйте миючі засоби під час чищення вузла заварювання, оскільки вони можуть його пошкодити.
7. Використовуйте щітку, щоб видалити будь-які залишки кави, що залишилися в корпусі блоку заварювання, які можна побачити через відповідну кришку;
8. Після очищення замініть блок заварювання, вставивши його в корпус, а потім натисніть на компонент, доки він не стане на місце із клацанням;

**Будь ласка, зверніть увагу:**

Якщо блок заварювання важко встановити, відрегулюйте його до потрібного розміру (перед установкою), натиснувши на два важелі (рис. 59).

9. Після встановлення переконайтеся, що дві кольорові кнопки розімкнулися (рис. 60);
10. Закрийте дверцята заварювального блоку та переконайтеся, що вони надійно зафіксовані;
11. Встановіть контейнер для води на місце в прилад.

**Воронка для меленої кави**

Регулярно очищуйте воронку для меленої кави (приблизно раз на місяць) щіточкою. Дійте наступним чином

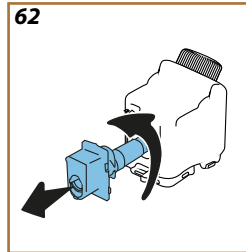
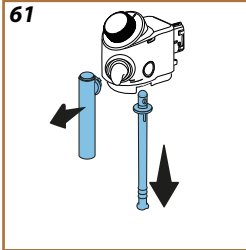
1. Вимкніть машину (див. «Вимкнення приладу»);
2. Відкрийте кришку воронки (A2);
3. Очистіть воронку щіточкою;
4. Закрийте кришку.

**Важливо!**

Після очищення перевірте, чи не залишилися у воронці якісь аксесуари. Слідкуйте за тим, щоб під час роботи у воронці не було сторонніх предметів, оскільки це може пошкодити машину.

**Панель управління (B)**

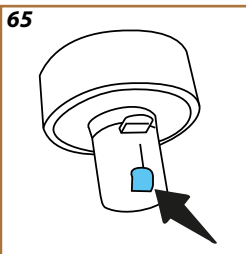
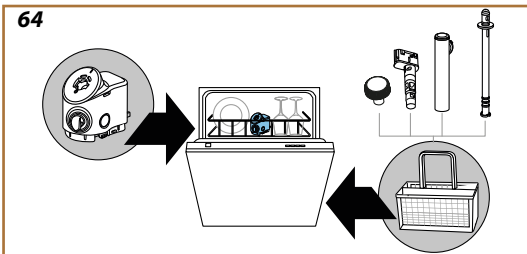
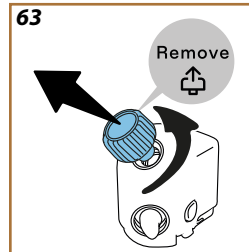
1. Вимкніть машину (див. розділ «Вимкнення приладу»);
2. Протріть м'якою неабразивною тканиною.
3. Притискайте так, щоб видалити стійкі відбитки пальців, не застосовуючи надмірної сили.



### Глибоке очищення контейнера для молока

З часом ця операція забезпечує оптимальні результати. Дійте наступним чином:

1. Натисніть кнопку вивільнення (E4) та підніміть кришку (рис. 51).
2. Поверніть блок подачі молока (E6) у вертикальне положення та витягніть, доки він не від'єднається (рис. 61); витягніть трубку забора молока (E7) (рис. 61).
3. Зніміть з'єднувач, (E5) повернувши його проти годинникової стрілки та обережно потягнувши назовні (рис. 62).



4. Поверніть регулятор (E2) в положення «Видалити» та витягніть (рис. 63).
5. Мити в посудомийній машині (рекомендується) або вручну, як зазначено нижче:
  - У посудомийній машині: Промийте всі компоненти теплою питною водою (принаймні 40 °C): поставте кришку карафки у верхній кошик посудомийної машини вертикально на край, а менші знімні частини (випускна трубку, трубку забора молока, з'єднувач, регулятор) у кошику для столових приборів (рис. 64). Запустіть програму миття при 50 °C, напр. Еко стандарт

- Вручну: Ретельно промийте всі компоненти теплою питною водою (принаймні 40 °C), щоб перевірити, що всі видимі залишки видалені: переконайтеся, що вода проходить через отвори. Занурте всі компоненти (включно з ємністю для молока) у розчин теплої питної води (принаймні 40°C) і миючого засобу принаймні на 30 хвилин. Ретельно промийте всі компоненти теплою питною водою, протираючи їх окремо пальцями.
6. Переконайтеся, що в порожнині та каналі на нижній стороні регулятора немає залишків молока (рис. 65). Якщо необхідно, почистіть за допомогою зубочистки.
  7. Перевірте, щоб трубки всмоктування молока та випускна трубка не були забруднені залишками молока;
  8. Висушіть компоненти чистою сухою тканиною;

#### **Будь ласка, зверніть увагу:**

Машина періодично нагадуватиме про необхідність ретельного очищення контейнера для молока та підказуватиме повну послідовність кроків.

**Важливо!**

- Перед застосуванням прочитайте інструкції та маркування на упаковці із засобом для видалення накипу.
- Використовуйте лише засіб для видалення накипу, що постачається компанією De'Longhi. Якщо використовується невідповідний засіб для видалення накипу або видалення накипу не виконується належним чином і за потреби, у машині можуть виникати несправності, на які не поширюється гарантія виробника.
- Засіб для видалення накипу може пошкодити делікатні поверхні. Якщо засіб випадково розліється, одразу витріть його.

**Для зняття накипу**

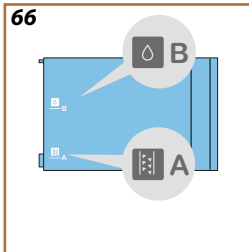
Засіб для видалення накипу	Декальцинатор De'Longhi (D4)
Ємність	Рекомендований об'єм: 2 літри
Час	~25хв

Очистіть машину від накипу, коли на головній сторінці з'явиться відповідне повідомлення: щоб одразу перейти до видалення накипу, натисніть «ОК» (B3) і крок за кроком дотримуйтесь інструкцій, які відображатимуться на дисплеї машини (B11).

Щоб відкласти видалення накипу на інший час, натисніть «↶» (B6); на домашній сторінці продовжуватиме відображатися відповідний символ (C2) як нагадування про необхідність виконання видалення накипу. (Повідомлення з'являється знову щоразу, коли прилад вмикається). Щоб увійти в меню процедури видалення накипу:

1. Натисніть кнопку «⚙» (B2).
2. Використовуйте стрілки прокручування «>» (B4) або «<» (B5), щоб вибрати «Обслуговування». Натисніть «ОК» (B3).
3. Використовуйте стрілки прокручування «>» (B4) або «<» (B5) «<», щоб вибрати «Видалення накипу». Натисніть «ОК», щоб переглянути інструкції.
4. Прикріпіть блок подачі гарячої води (D2) (рис. 7);
5. Витягніть і спорожніть піддон для збору крапель (A7) та контейнер для кавових відходів (A11) (рис. 21): після чого вставте їх на місце у прилад та натисніть «>» (B4);
6. Витягніть контейнер для води (A9), підніміть кришку та (якщо є) витягніть фільтр (D5). Повністю спорожніть контейнер для води і натисніть «>» (B4), щоб продовжити;
7. Налийте засіб для видалення накипу (D4) в резервуар для води до рівня А, позначеного на внутрішній стороні резервуара (що еквівалентно одній одноразовій упаковці об'ємом 100 мл), потім додайте питної води (один літр) до рівня В (рис. 66). Поставте контейнер для води на місце (разом з кришкою) та натисніть «>» (B4) (натисніть «<» (B4), щоб повернутися до попереднього екрана, або «↶» (B6), щоб вийти з процедури, не забувши в цьому випадку злити розчин для видалення накипу з резервуара).
8. Встановіть порожній контейнер мінімальним об'ємом 2 літра під блоки подачі гарячої води (A5) та (D2) (рис. 9). Натисніть «ОК» (B3), щоб почати процедуру.

66

**Важливо! Небезпека опіків**

З блоку подачі вилитиметься вода, що містить кислоту. Отже, слід уникати контакту з цим розчином.

- 
9. Запускається програма видалення накипу, і розчин засобу для видалення накипу виходить із блоку подачі гарячої води та кави; автоматично через задані проміжки часу виконується серія промивань для видалення залишків накипу зсередини кавомашини;

Приблизно через 15 хвилин процедура з видалення накипу припиняється;

10. Тепер машина готова до промивання холодною водою. Спорожніть ємність, що використовувалася для збору розчину для видалення накипу. Вийміть і спорожніть контейнер для води, ретельно промийте його проточною питною водою, потім наповніть контейнер холодною водою до рівня MAX (рис. ) і встановіть його в машину. Натисніть ">" (B4)
11. Спорожнивши ємність, яка раніше використовувалася для збору розчину засобу для видалення накипу, поставте її під блоки подачі та натисніть "OK" (B3), щоб почати перше промивання;
12. Гаряча вода витікає як з блоку подачі гарячої води, так і з блоку подачі кави;
13. Коли вода в контейнері для води закінчиться, спорожніть ємність, що використовувалася для збору води під час промивання;
14. Вийміть контейнер для води та встановіть на місце фільтр для пом'якшення води, якщо він був раніше знятий. Натисніть ">" (B4), щоб продовжити.
15. Наповніть контейнер свіжою водою до рівня MAX і поверніть його в машину; Натисніть ">" (B4), щоб продовжити;
16. Спорожнивши ємність, яка раніше використовувалася для збору розчину засобу для видалення накипу, поставте її під блоки подачі та натисніть "OK" (B3), щоб розпочати інший цикл промивання;
17. Коли вода в контейнері для води закінчиться, спорожніть ємність, що використовувалася для збору води під час промивання, потім витягніть піддон для крапель та контейнер для кавової гущі, спорожніть їх і поставте їх назад в прилад: Натисніть «OK»(B3).
18. Вийміть контейнер для води (A9), долийте його до максимального рівня та переставте в машину;
19. Процедура видалення накипу завершена: натисніть «OK» (B3).

---

**Будь ласка, зверніть увагу:**

- Якщо цикл видалення накипу не завершився успішно (наприклад, через відключення електроенергії), машина запропонує повторити всю процедуру.
- Вода може потрапити в контейнер для гуці (A11) під час процедури видалення накипу. Це нормально.
- Якщо контейнер для води (A9) не було наповнено до рівня МАХ для видалення накипу, машина запитує третє промивання, щоб забезпечити повне виведення розчину засобу для видалення накипу з внутрішніх контурів. Перед початком промивання не забудьте спорожнити піддон для крапель (A7).

Можете встановити контейнер для води?



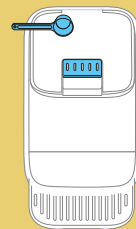
- Контейнер для води (A9) не на місці  
Правильно встановіть контейнер для води у машину та натисніть до упору.

Ой! схоже, скінчилися кавові зерна.  
Час додати ще.



- Закінчилися кавові зерна.  
Наповніть контейнер для кавових зерен (A1) та натисніть "ОК" (B3), щоб відновити подачу

Ви не додали мелену каву. Додайте її зараз  
Лише одна мірна ложка!



- Вибрано попередньо мелену каву (☞) але попередньо мелену каву не насипано у воронку.  
Відкриваючи кришку (A2), переконайтеся, що воронка не заблокована, потім насипте одну мірну ложку (D1) попередньо меленої кави та натисніть ОК (B3), щоб продовжити приготування



Неможливо завершити приготування напою. Спорожніть контейнер для гущі та піддон для крапель і повторіть спробу

- Було використано забагато кави.  
Натисніть ОК (B3), вийміть піддон для крапель (A7) і контейнер для гущі (A11), спорожніть їх обидва, потім поверніть усі частини в машину та повторіть приготування.





*Неможливо завершити приготування напою. Будь ласка, зменшіть кількість попередньо змеленої кави, спорожніть контейнер для гущі та повторіть спробу*

- Використано забагато попередньо меленої кави. Натисніть ОК (B3), вийміть піддон для збору крапель (A7) і контейнер для гущі (A11), спорожніть їх обидва, потім поверніть усі частини в машину та повторіть приготування, зменшивши кількість попередньо меленої кави (максимум 1 ложка).



*Неможливо завершити приготування напою. Відрегулюйте кавомолку, повертаючи регулятор на дрібніший помел, на 1 крок за раз (+1)*

- Зерна занадто дрібно помелені, отже кава подається занадто повільно або взагалі не подається. Натисніть «ОК» (B3) і відрегулюйте кавомолку відповідним чином (див. розділ «Кавомолка»).



*Вибачте, неможливо завершити приготування напою. Зменште міцність і повторіть спробу*

- Зерна занадто дрібно помелені, отже кава подається занадто повільно або взагалі не подається. Натисніть «ОК» (B3), щоб повернутися на головну сторінку. Повторіть приготування, вибравши менший рівень інтенсивності в меню налаштувань (див. [Напої на основі кави](#)).



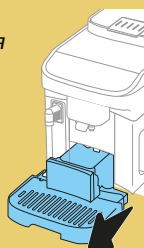
*Неможливо завершити приготування напою. Зменште кількість попередньо меленої кави та повторіть спробу*

- Використано забагато попередньо меленої кави. Натисніть ОК (B3) і повторіть приготування, зменшивши кількість попередньо меленої кави (максимум 1 ложка).





Спорожніть піддон для крапель і контейнер для гущі



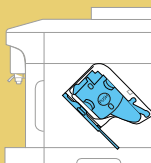
- Контейнер для кавової гущі (A11) повністю заповнений. Очистіть, як описано в абзаці «Контейнер для кавової гущі»

Будь ласка вставте контейнер для кавової гущі та піддон для збору крапель



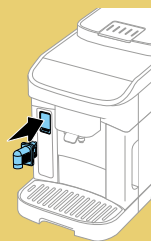
- Піддон для збору крапель (A7) та/або контейнер для гущі (A11) встановлені неправильно або відсутні  
Вставте піддон для крапель разом із контейнером для кавової гущі та повністю протовхніть до упору

Чи можете ви вставити блок заварювання?



- Після очищення ви не вставили заварювальний блок на місце (A16)  
Встановіть блок заварювання, як описано в розділі «Знімний заварювальний вузол»

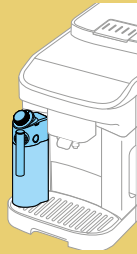
Вставте блок подачі води



- Блок подачі води (D2) встановлений неправильно або відсутній.  
Встановіть блок подачі води і натисніть до упору: кавомашина видасть звуковий сигнал (якщо функцію звукового сигналу ввімкнено).

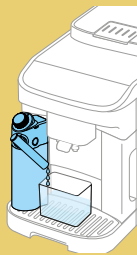


Можете  
встановити  
карафку для  
LatteCrema Hot?



- Контейнера для молока (E) встановлений неправильно або відсутній.  
Встановіть контейнер для молока і натисніть до упору: кавомашина видасть звуковий сигнал (якщо функцію звукового сигналу ввімкнено).

Час очистити  
карафку для  
молока Поставте  
ємність під блок  
подачі молока.  
Готові?



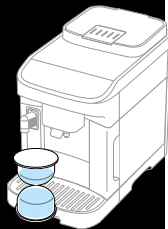
- Щоразу, коли готується напій на основі молока, машина просить очистити карафку (E) (функція Clean).  
Виконайте дії, як описано в розділі. Очищення карафки для молока після кожного використання (функція Clean)

Не забувайте  
тримати  
контейнер  
для молока в  
холодильнику



- Напій на основі молока було приготовано, а контейнер для молока (E) все ще вставлений в кавомашину  
Зніміть контейнер для молока та поставте його в холодильник.

Просто трішки  
наводжу порядок.  
Я повернусь через  
кілька секунд



- Прилад виявив забруднення внутрішнього контуру.  
Зачекайте, поки кавомашина знову буде готова до роботи, і знову виберіть необхідний напій. Якщо проблема не зникає, зверніться до авторизованого сервісного центру.





Настав час замінити фільтр для води.  
Готові?

- Фільтр для пом'якшення води (D5) дуже зношений.  
Натисніть «ОК» (B3), щоб зняти / замінити фільтр, або «↶» (B6), якщо ви хочете замінити його пізніше. Дотримуйтесь інструкцій у розділі [Фільтр для води](#).


У водяному контурі  
немає води.  
Готові поповнити?



- Система водопостачання порожня  
Натисніть «ОК» (B3), щоб заповнити контур: потік води припиниться автоматично.  
Якщо проблема не усувається, переконайтеся, що контейнер для води (A9) вставлений до упору.
- Встановлено новий фільтр для пом'якшення води  
Переконайтеся, що інструкції щодо встановлення нового фільтра (D5) (розділ [Фільтр для води](#)) виконувалися правильно. Якщо проблема не зникає, зніміть фільтр для води.

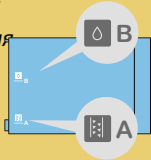


Настав час видалити накип. Готові?  
(25 хв)

- Вказує на те, що машина потребує видалення накипу.  
Щоб продовжити видалення накипу, натисніть «ОК» (B3) і виконайте вказівки, в іншому випадку натисніть «↶» (B6): у цьому випадку на головній сторінці (C) продовжує відображатися символ  (C2) як нагадування про необхідність видалення накипу (див. розділ [Видалення накипу](#)).



Додайте засіб для видалення накипу De'Longhi (до рівня A) і долийте води (до рівня B)



- Під час керованої процедури підготовки до початку циклу видалення накипу кількість розчину для видалення накипу, залитого в резервуар для води, була недостатньою. Приготуйте розчин, як описано в розділі [Видалення накипу](#)

Час наповнити контейнер для води свіжою водою.



- Недостатньо води в контейнері для води  
Зніміть контейнер (A9) (рис. 4), наповніть його свіжою питною водою до рівня MAX (рис. 5), і встановіть його в машину.
- Контейнер для води встановлено неправильно  
Правильно вставте контейнер на місце і натисніть до упору.



Ой, процес було перервано. Готові продовжити?

- Видалення накипу перервано або не виконано належним чином  
Натисніть ОК (B3), щоб продовжити (див. розділ [Видалення накипу](#)).
- Встановлення фільтра перервано або не виконано належним чином  
Натисніть ОК, щоб продовжити (див. розділ [Фільтр для води](#)).




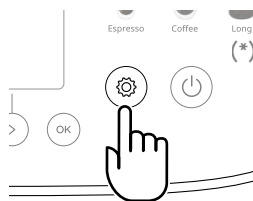
Щось не так: можете переглянути посібник користувача?

- Всередині машина дуже забруднена.  
Ретельно очистіть машину всередині, як описано в розділі [Очищення кавомашини](#). Якщо повідомлення все ще відображається після очищення, зв'яжіться зі службою обслуговування клієнтів De'Longhi та / або уповноваженим сервісним центром

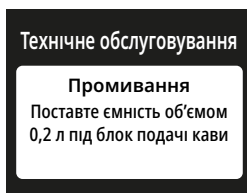
- Кава не гаряча (1)

*Минуло 2-3 хвилини після останнього приготування, і внутрішній контур машини охолонув: у цій ситуації бажано виконати гаряче промивання.*

*На головній сторінці натисніть , щоб увійти в меню налаштувань:*



*Перейдіть до розділу «Технічне обслуговування», виберіть пункт меню **Промивання** і виконайте вказівки, щоб почати подачу. Через кілька секунд з бойлера виходить гаряча вода для очищення та нагрівання внутрішнього контуру машини.*



- Кава не гаряча (2)


*Чашки не були попередньо підігріті.*

*Підігріті чашки, ополоснувши їх гарячою водою.*

*(Зверніть увагу: можна скористатися функцією **Гаряча вода**).*

---

- Кава не гаряча (3)

*Встановлена занадто низька температура для приготування кави. Виберіть вищу температуру, як зазначено нижче:  
На головній сторінці натисніть , щоб увійти в меню налаштувань:*




*Перейдіть до розділу «Налаштування», виберіть пункт **Температура кави** і виконайте вказані дії, щоб вибрати вищу температуру.*

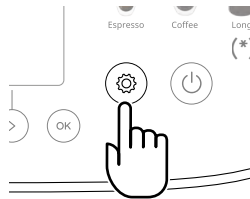


- Кава не гаряча (4)

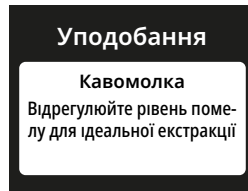
*Потрібно видалити накип: дійте, як показано в розділі **Видалення накипу**.*

*Після цього переконайтеся, що параметр жорсткості води підходить для води у вашій місцевості (див. **Перевірте жорсткість води і Налаштування жорсткості води**).*

- 
- Кава слабка або недостатньо вершкова (1)  
*Кава була помелена дуже грубо. Відрегулюйте рівень помелу, дотримуючись наведених нижче порад:  
На головній сторінці натисніть , щоб увійти в меню налаштувань:*




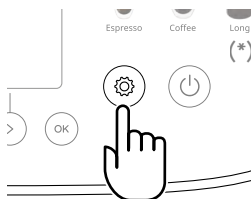
*Перейдіть до розділу «Уподобання», виберіть пункт меню **Кавомолка** і виконайте регулювання кавомолки (A17), як зазначено.*



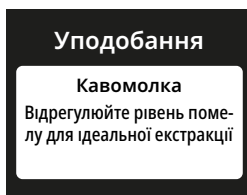
- Кава слабка або недостатньо вершкова (2)  
*Кава не підходить.  
Використовуйте каву для кавомашин еспресо.*
- Кава слабка або недостатньо вершкова (3)  
*Кава несвіжа: пачка занадто довго була відкрита, і кава втратила свій смак.*



- 
- Кава подається дуже повільно або краплями  
*Кава була помелена дуже дрібно. Відрегулюйте рівень помелу, дотримуючись наведених нижче порад:  
На головній сторінці натисніть , щоб увійти в меню налаштувань:*



*Перейдіть до розділу «Уподобання», виберіть пункт меню **Кавомолка** і виконайте регулювання кавомолки (A17), як зазначено.*



- Кава не виходить з одного або з обох отворів блоку подачі. (A5)  
*Носики блоку подачі кави засмітилися. Очистіть, як описано в розділі*

 **БЛОКИ ПОДАЧІ КАВИ**



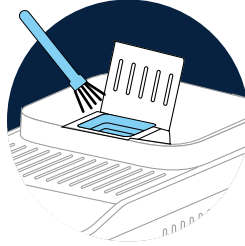


- 
- Приготована кава водяниста

*Воронка засмічена.*

*Очистіть, як описано в розділі*

■ **ВОРОНКА ДЛЯ МЕЛЕНОЇ  
КАВИ**

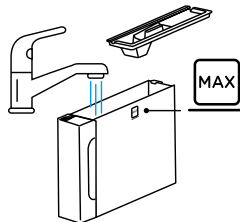



- Порція напою менша за стандартну

*Недостатня кількість води в контейнері (A9).*

*Завжди наповнюйте контейнер для води принаймні до рівня*





**MAX**



- 
- **Блок заварювання (A16) не знімається.**  
*Прилад було вимкнено неправильно.  
Вимкніть, натиснувши  (B1) (див. Вимкнення приладу)*
  - **Після завершення циклу видалення накипу машина потребує третього промивання.**  
*Під час двох циклів промивань, контейнер для води (A9) не було наповнено до відмітки MAX  
Виконайте процедуру, вказану машиною, але спочатку спорожніть піддон для крапель (A7), щоб уникнути переливання води.*
  - **Полиця для чашок (A3) гаряча.**  
*Було приготовано кілька напоїв підряд.*
  - **Після очищення виникають труднощі зі вставленням піддона для збору крапель (A7) у машину.**  
*Піддон для збору конденсату (A10) встановлено неправильно  
Перевірте правильність встановлення піддону для збору конденсату.*
  - **Прилад випускає струмені пари з піддону для крапель (A7) та/або на поверхні в місці розташування приладу залишається вода.**  
*Решітка піддону для крапель (A12) не була вставлена на місце після очищення.  
Поставте решітку на піддон для крапель.*



- Молоко має великі бульбашки, бризкає з блоку подачі молока (E6) або недостатньо спінене (1).

Lattecrema HOT	
 Коров'яче молоко	
Незбиране (жирність >3,5%)	✓
Напівзнежирене (жирність від 1,5 до 1,8%)	
Знежирене (жирність < 0,5%)	
Рослинні напої	
 Соєвий	✓
 Мигдалевий	✓
 Вівсяний	✓

*Використовуйте коров'яче молоко або рослинні напої при температурі холодильника (близько 5°C).*

*Якщо результат все одно не відповідає очікуваному, спробуйте змінити марку молока.*

*У випадку рослинних напоїв використовуйте версії «Barista» для досягнення найкращих результатів.*

- Молоко має великі бульбашки, бризкає з блоку подачі молока (E6) або недостатньо спінене (2).

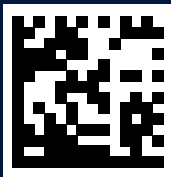
*Ретельно очистіть кришку контейнера для молока (E1), як зазначено в розділах «Очищення карафки для молока після кожного використання (функція Clean)» і Глибоке очищення контейнера для молока.*

Напруга живлення:	220-240 V~ 50-60 Hz макс. 10 A
Потужність:	1450 Вт
Тиск:	1,5 МПа (15 бар)
Об'єм контейнера для води:	1,9l
Розмір ДхГхВ:	240x440x360 мм
Довжина кабелю живлення:	1200 мм
Вага:	9,6 кг
Об'єм контейнеру для зерен:	250 г

De'Longhi залишає за собою право в будь-який час змінювати технічні характеристики і дизайн своїх виробів, зберігаючи при цьому незмінними їх функціональність та якість.

### *Поради щодо енергозбереження*

- Щоб зменшити споживання електроенергії, виймайте контейнер для молока (E) після приготування одного або кількох напоїв;
- Установіть автоматичне відключення на 15 хвилин (див. розділ «Автоматичне вимкнення»);
- Увімкніть режим енергозбереження (див. розділ «Енергозбереження»);
- Завжди запускайте процедуру видалення накипу за запитом машини (див. [Видалення накипу](#)).



57132C9063\_00\_0424