



Instrukcja obsługi

ECAM31X.6Y - 31X.8Y

**MAGNIFICA**  
— EVO NEXT —



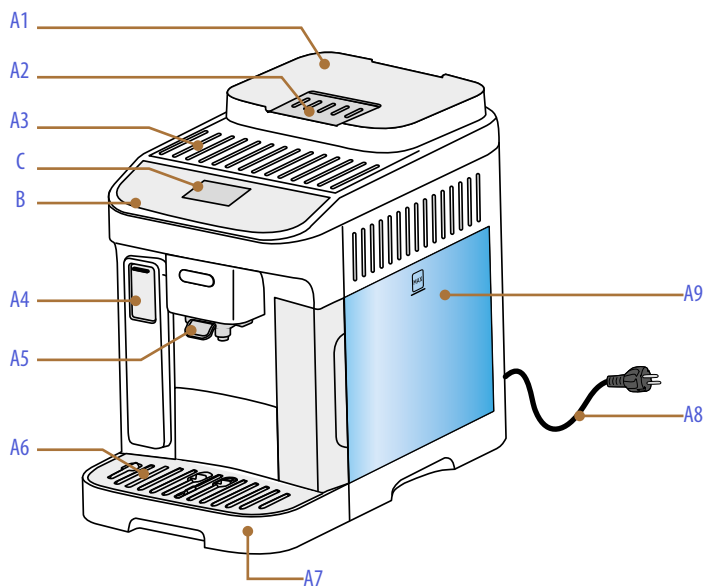
<b>OPIS EKSPRESU (A)</b> .....	<b>4</b>
<b>OPIS PANELU (B)</b> .....	<b>6</b>
Po wybraniu napoju (Np. Espresso) .....	7
<b>OPIS STRONY GŁÓWNEJ (C)</b> .....	<b>7</b>
<b>OPIS AKCESORIÓW* (D)</b> .....	<b>8</b>
<b>OPIS KARAFKI NA MLEKO (E)</b> .....	<b>9</b>
<b>PIERWSZE UŻYCIĘ EKSPRESU</b> .....	<b>10</b>
Wybierz swój język .....	10
Napełnij zbiornik na wodę .....	11
Przygotuj ekspres .....	11
Pierwsze włączenie .....	11
Sprawdź twardość wody .....	12
Ustaw twardość wody .....	12
Instalacja filtra .....	13
Tutorial .....	14
Pomoc w zakresie działania .....	14
<b>WŁĄCZENIE EKSPRESU</b> .....	<b>15</b>
Wyłączenie na dłuższy okres czasu .....	16
<b>WYŁĄCZENIE EKSPRESU</b> .....	<b>16</b>
Wejście do ustawień menu .....	17
<b>USTAWIENIA MENU</b> .....	<b>17</b>
Płukanie .....	17
Odkamienianie .....	18
Filtr wody .....	18
Karafka na mleko .....	19
Opróżnij obwód .....	19
Auto wyłączenie .....	20
Sygnał dźwiękowy .....	21
Oszczędność ener .....	21
Temperatura kawy .....	21
Ustawienia młynka .....	22
Twardość wody .....	22
Statystyki .....	23
Język .....	23
Ust. fabryczne .....	23
Numer seryjny .....	24
Pomoc .....	24
<b>WYBÓR PROFILU</b> .....	<b>25</b>
Konfiguracja ekspresu do przygotowywania napojów na bazie kawy .....	26
Napój z kawą wybierany bezpośrednio .....	26
Napoje z menu „More” (B10) .....	26

---

<b>NAPOJE NA BAZIE KAWY .....</b>	<b>26</b>
Przygotowanie napoju z kawy mielonej .....	27
Porady w celu uzyskania kawy o wyższej temperaturze .....	28
<b>WSKAZÓWKI NA TEMAT NAPOJÓW NA BAZIE KAWY .....</b>	<b>28</b>
<b>NAPOJE MLECZNE .....</b>	<b>29</b>
Przygotowanie karafki na mleko .....	29
Jakiego mleka użyć? .....	29
Napełnij i załóż karafkę na mleko .....	29
Przygotowywanie napojów mlecznych .....	30
Czyszczenie karafki na mleko po każdym użyciu (funkcja clean) .....	30
W przypadku przygotowywania kilku kolejnych napojów: .....	30
Po przygotowaniu napojów, pojemnik na mleko jest pusty lub ilość znajdującego się w nim mleka jest niewystarczająca do przygotowania innych napojów .....	30
Po przygotowaniu napojów, w pojemniku znajduje się jeszcze wystarczająca ilość mleka do przygotowania kolejnych napojów .....	31
Ogólne informacje po przygotowaniu napojów mlecznych: .....	31
<b>GORĄCA WODA .....</b>	<b>32</b>
<b>FUNKCJA „MY” .....</b>	<b>33</b>
<b>CZYSZCZENIE EKSPRESU .....</b>	<b>34</b>
Obwód wewnętrzny ekspresu .....	35
Pojemnik na fusy .....	35
Tacka na skropliny i kratka tacki .....	36
Wnętrze ekspresu .....	37
Zbiornik na wodę .....	37
Otwory wylewki kawy .....	37
Wyjmowany aparat zaparzający .....	37
Lejek na kawę mieloną .....	38
Panel sterowania (B) .....	38
Głębokie czyszczenie karafki na mleko .....	39
<b>ODKAMINIOWANIE .....</b>	<b>40</b>
<b>POJAWIAJĄCE SIĘ KOMUNIKATY I ALARMY .....</b>	<b>43</b>
<b>FAQ .....</b>	<b>49</b>
<b>DANE TECHNICZNE .....</b>	<b>56</b>
Zalecenia dotyczące Oszczędności energetycznej .....	56

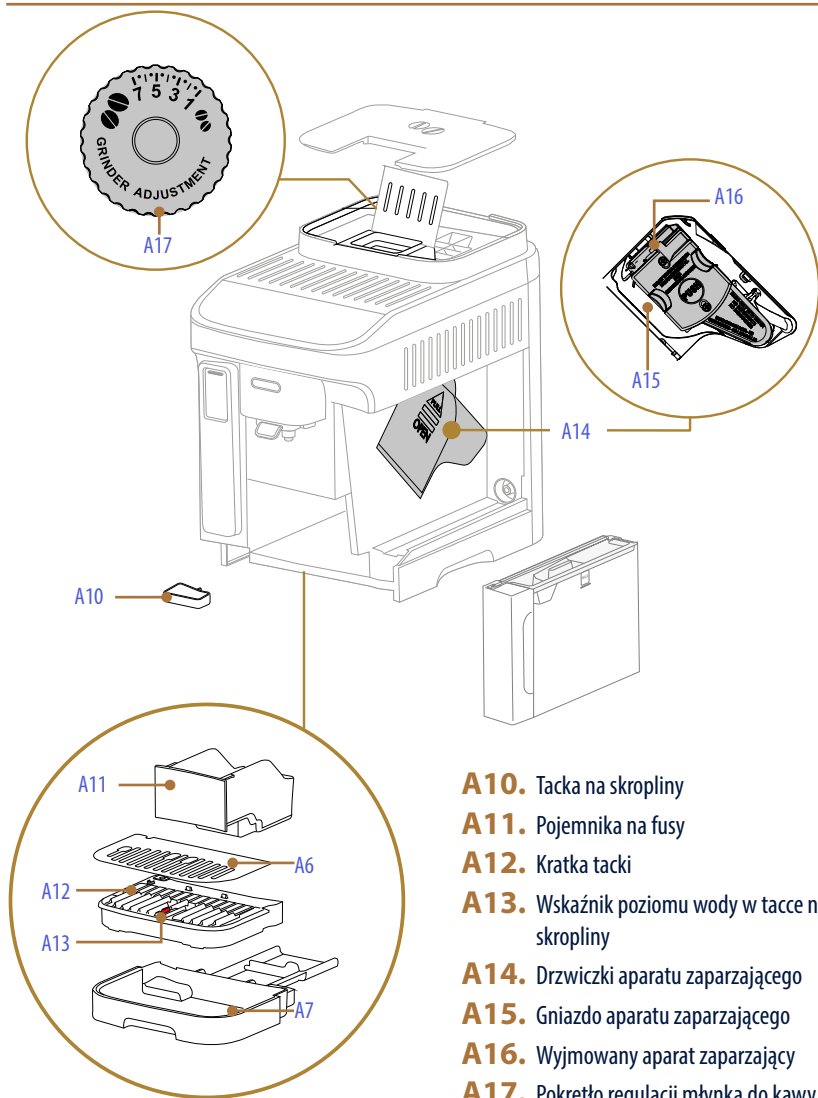
## Magnifica Evo Next Opis ekspresu (A)

---



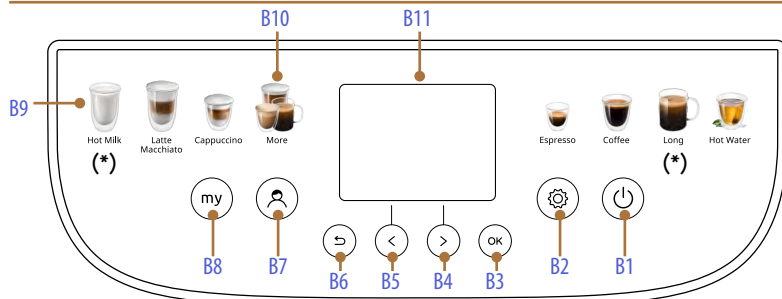
- A1.** Pojemnik na ziarna z pokrywką
- A2.** Wieczko lejka kawy mielonej
- A3.** Tacka na filiżanki
- A4.** Wieczko łącznika akcesoriów
- A5.** Wylewka kawy (z regulowaną wysokością)
- A6.** Podstawka na filiżanki
- A7.** Tacka na skropliny
- A8.** Kabel zasilający
- A9.** Wyjmowany zbiornik na wodę





- A10.** Tacka na skropliny
- A11.** Pojemnika na fusy
- A12.** Kratka tacki
- A13.** Wskaźnik poziomu wody w tacce na skropliny
- A14.** Drzwiczki aparatu zaparzającego
- A15.** Gniazdo aparatu zaparzającego
- A16.** Wyjmowany aparat zaparzający
- A17.** Pokrętko regulacji młynka do kawy

## Magnifica Evo Next Opis panelu (B)

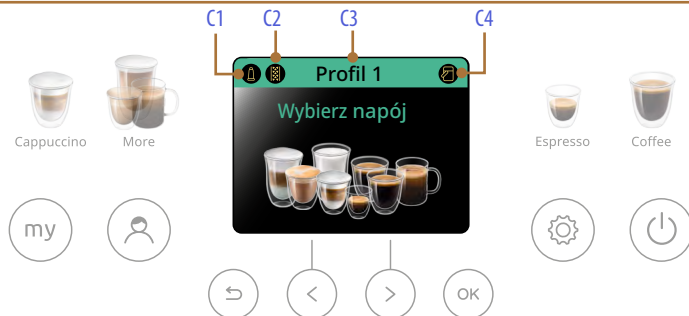


- B1.** Przycisk ON/Standby
- B2.** Przycisk menu ustawień ekspresu
- B3.** Przycisk OK potwierdzenia
- B4.** Strzałka przewijania/wyboru intensywności - kawy mielonej
- B5.** Strzałka przewijania/wyboru ilości
- B6.** Przycisk ↵ (Esc) wyjścia
- B7.** Przycisk zmiany profilu
- B8.** Przycisk „my”: personalizacja napojów
- B9.** Bezpośredni wybór napojów
- B10.** Menu napojów extra (różnych w zależności od modelu)
- B11.** Wyświetlacz

Napój	ECAM31X.8Y	ECAM31X.6Y
Doppio+	✓	✓
2x Espresso	✓	✓
Americano	✓	✗
Long	Napój wybierany bezpośrednio	✓

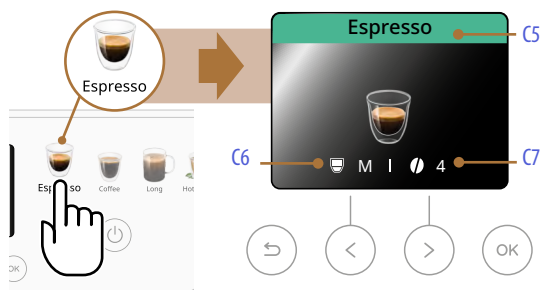
Napój	ECAM31X.8Y	ECAM31X.6Y
Cappuccino mix	✓	✓
Cappuccino+	✓	✗
Espresso Macchiato	✓	✗
Gorące mleko	Napój wybierany bezpośrednio (Hot Milk)	✓

## Magnifica Evo Next Opis strony głównej (C)



- C1.** Kontrolka zużycia filtra
- C2.** Kontrolka żądania odkamieniania
- C3.** Wybrany profil
- C4.** Kontrolka żądania czyszczenia karafki na mleko (Clean)

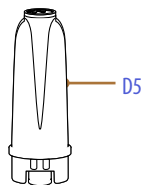
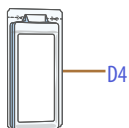
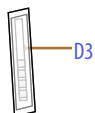
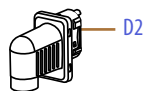
Po wybraniu napoju (Np. Espresso)



- C5.** Nazwa wybranego napoju
- C6.** Wybrana ilość (zmieniana przyciskiem „<” B5)
- C7.** Wybrana intensywność (zmieniana przyciskiem „>” B4)

## Magnifica Evo Next Opis akcesoriów\* (D)

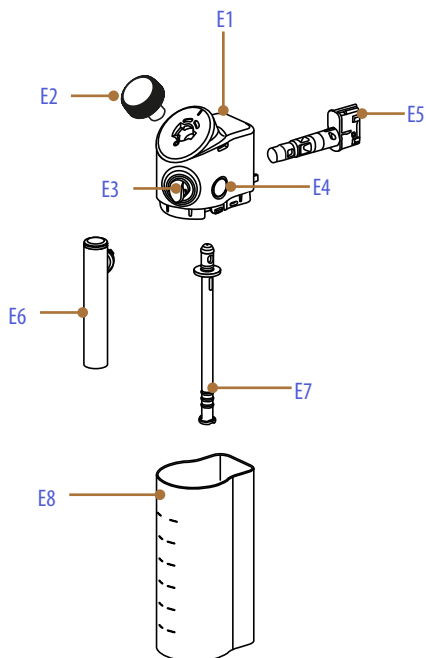
---



\* Akcesoria różnego rodzaju i w różnej ilości, w zależności od modelu

- D1.** Miarka do kawy mielonej
- D2.** Dysza gorącej wody
- D3.** Pasek kontrolny „Water hardness test”
- D4.** Odkamieniacz
- D5.** Filtr zmiękczający

LatteCrema  
HOT 



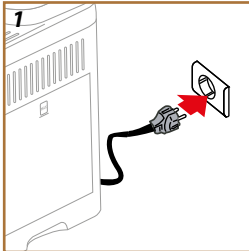
- E1.** Pokrywka karafki na mleko
- E2.** Pokrętło pary
- E3.** łącznik dyszy mleka (stały)
- E4.** Przycisk odczepiania pokrywki
- E5.** łącznik karafki na mleko
- E6.** Dysza mleka
- E7.** Rurka zanurzana w mleku (sylikonowa)
- E8.** Pojemnik na mleko

## Magnifica Evo Next Pierwsze użycie ekspresu



### Zwróć uwagę:

- Ekspres został sprawdzony przez producenta przy użyciu kawy, dlatego jest normalne, że w młynku znajdują się jej ślady i świadczy to o naszej dbałości o dostarczanie jak najwyższej jakości produktów.
- Przy pierwszym użyciu wypłukać w gorącej wodzie wszystkie zdejmowane akcesoria i komponenty przeznaczone do kontaktu z wodą i mlekiem (zbiornik na wodę, dysza wody, karafka na mleko itd.). Zaleca się mycie karafki na mleko w zmywarce (patrz paragraf [Głębokie czyszczenie karafki na mleko](#)).



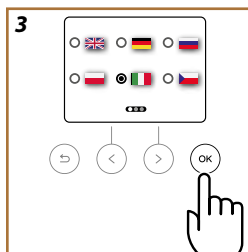
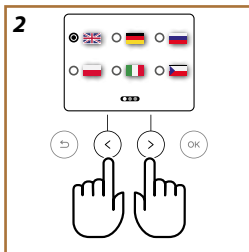
1. Podłączyć kabel zasilający (A8) do sieci elektrycznej (rys. 1).

Ekspres włączy się i pomoże w spersonalizowaniu ustawień: śledzić instrukcje pojawiające się na wyświetlaczu (B11) a Magnifica będzie gotowy do użycia!

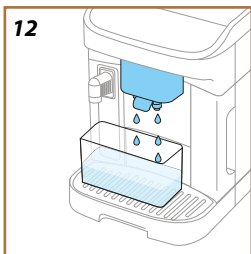
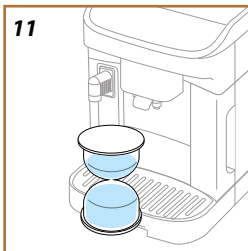
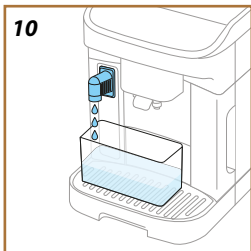
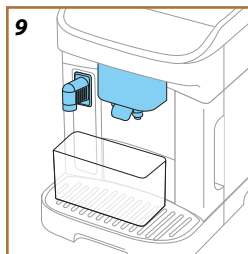
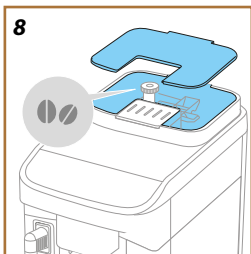
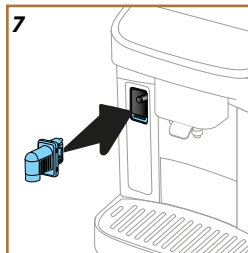
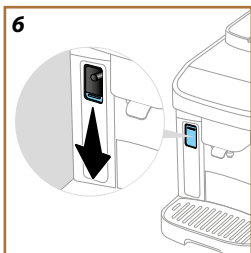
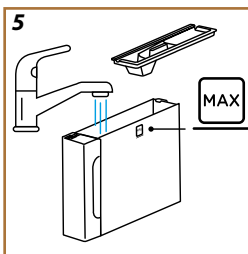
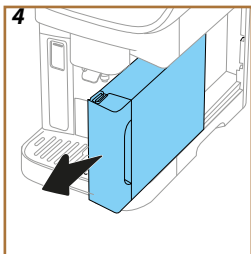
### Wszystko co niezbędne:

	Świeża woda pitna
	Dysza gorącej wody (Już włożona do ekspresu)
	Twoja ulubiona kawa w ziarnach
	Pojemnik (upewnij się o minimalnej pojemności 0,2L)
	Test twardości wody (znajduje się w schowku na akcesoria)

### Wybierz swój język



2. Na wyświetlaczu (B11) wyświetli się wybrany język: wciskaj strzałkę przewijania „>” (B4) lub „<” (B5) do momentu wybrania flagi odpowiadającej językowi (rys. 2).
3. Wcisnąć „OK” (B3), aby potwierdzić wybrany język (rys. 3).



### Napełnij zbiornik na wodę

- Wyjmij zbiornik na wodę (A9) (rys. 4).
- Napełnij świeżą wodą pitną do poziomu MAX (rys. 5) i włóż zbiornik na wodę do ekspresu, wciśnij „>” (B4).

### Przygotuj ekspres

- Sprawdź, czy dysza gorącej wody (D2) jest założona; jeżeli nie, wciśnij na dół wieczko łącznika akcesoriów (A4) (rys. 6) i załóż dyszę gorącej wody (rys. 7). Wciśnij „>” (B4).
- Napełnij pojemnik na ziarna (A1) (rys. 8), po czym potwierdź, wciskając „>” (B4)

### Pierwsze włączenie

- Ustaw pojemnik o pojemności co najmniej 0,2 l pod wylewką kawy (A5) i dyszą gorącej wody (D2) (rys. 9).
- Wciśnij „OK” (B3), aby rozpocząć płukanie (rys. 10). Wytwarzanie zostanie przerwane automatycznie.
- Ekspres rozpocznie nagrzewanie (rys. 11), które zakończy się wylaniem gorącej wody z wylewki kawy (A5) (rys. 12).
- Wciśnij „OK” (B3), aby przejść do kolejnego kroku.

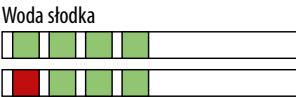



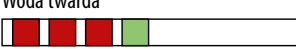



### Sprawdź twardość wody

Ekspres wymaga odkamieniania po określonym okresie pracy, który zależy od twardości wody. Ewentualnie, można zaprogramować ekspres na podstawie twardości wody z sieci wodociągowej różnych regionów, zmniejszając w ten sposób częstotliwość wykonywania odkamieniania. Z tego powodu zaleca się ustawienie prawidłowej wartości od razu: ekspres wskaże odpowiednie instrukcje, krok po kroku. Postępuj zgodnie z poniższym opisem:

12. Wyjmij z opakowania pasek kontrolny (D3) „Total hardness test” (w opakowaniu z akcesoriami). Wciśnij „>” (B4).
13. Całkowicie zanurz pasek na około jedną sekundę w szklance z wodą, która będzie używana w ekspresie do kawy. Wciśnij „>” (B4).
14. Wyjmij pasek z wody i lekko nim potrząśnij. Po upływie około minuty pojawią się 1, 2, 3 lub 4 czerwone kwadraciki. W zależności od twardości wody jeden kwadracik odpowiada 1 poziomowi. Wciśnij „>” (B4).

### Ustaw twardość wody

15. Za pomocą strzałek przewijania „<” (B5) lub „>” (B4), wybierz kółko odpowiadające poziomowi twardości wykrytemu w poprzednim punkcie, jak wskazano w tabeli:

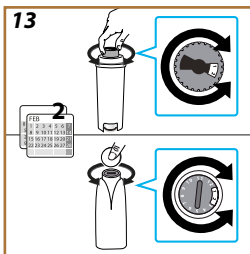
Pasek kontrolny	Twardość wody
	
	
	
	

16. Wciśnij „OK” (B3).
17. W tym momencie, ekspres jest zaprogramowany na nowy poziom twardości wody. Wciśnij „OK” (B3).

#### Zwróć uwagę:

W każdej chwili można zmienić poziom twardości wody, wchodząc do menu ustawień ekspresu (B2) (patrz „Twardość wody”).

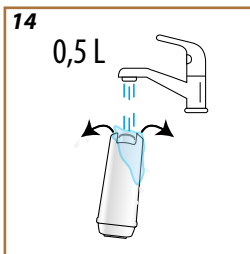




### Instalacja filtra

Aby utrzymać dobry stan urządzenia, ekspres sugeruje zainstalowanie filtra zmiękczającego De'Longhi (D5). Postępuj w wskazany sposób, aby go natychmiast zainstalować lub wciśnij „>” (B6), aby przełożyć instalację filtra na później:

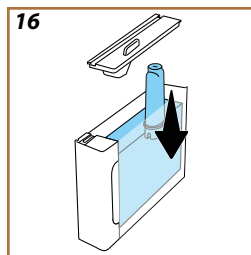
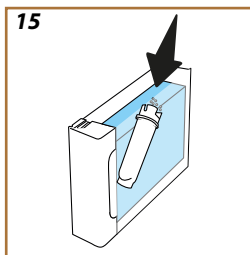
18. Wyjmij filtr z opakowania i wciśnij „OK” (B3).
19. Przekreślaj datownik do momentu wyświetlenia kolejnych 2 miesięcy (rys. 13): wciśnij strzałkę przewijania „>” (B4), aby przejść do kolejnego kroku.



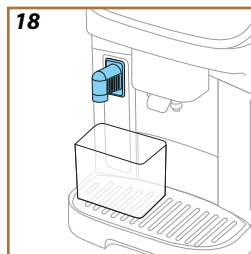
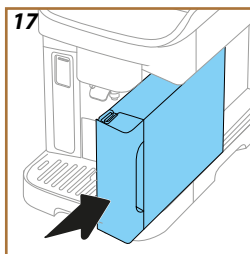
### Zwróć uwagę:

Czas użytkowania filtra wynosi dwa miesiące, jeżeli urządzenie jest użytkowane w normalny sposób. Jeżeli natomiast ekspres z zainstalowanym filtrem nie jest używany, czas przydatności filtra wynosi maksymalnie 3 tygodnie.

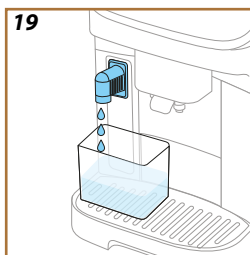
20. Aby aktywować filtr, nalej wody z kranu do jego środkowego otworu, dopóki nie będzie ona wypływać z bocznych otworów przez co najmniej 1 minutę (rys. 14). Wciśnij strzałkę przewijania „>” (B4), aby przejść do kolejnego kroku.



21. Wyjmij zbiornik na wodę (A9) z ekspresu i napełnij go świeżą wodą pitną; zdejm pokrywkę ze zbiornika na wodę i zanurz w nim filtr, 2-3 krotnie naciskając na środku filtra, aby umożliwić wydostanie się pęcherzyków powietrza (rys. 15). Wciśnij strzałkę przewijania „>” (B4), aby przejść do kolejnego kroku.



22. Włóż filtr na miejsce (rys. 16) i dociśnij do oporu. Zamknij zbiornik pokrywką. Wciśnij strzałkę przewijania „>” (B4), aby przejść do kolejnego kroku.



23. Włóż zbiornik na wodę (A9) (rys. 17). Wciśnij strzałkę przewijania „>” (B4)

24. Pod dyszą gorącej wody ustaw pusty pojemnik o minimalnej pojemności 0,5 litra (rys. 18) i wciśnij „OK” (B3), aby uaktywnić filtr.
25. Urządzenie wytworzy gorącą wodę (rys. 19); następnie wytwarzanie zostanie automatycznie przerwane.

---

26. W tej chwili filtr jest aktywny. Wciśnij „OK” (B3).  
Czynności techniczne zostały wykonane: wciśnij strzałkę przewijania „>” (B4).

### *Tutorial*

Krótki filmik instruktażowy pomoże ci lepiej poznać ekspres.

#### *Pomoc w zakresie działania*

Na wyświetlaczu znajduje się kod QR, który możesz zeskanować smartfonem, aby uzyskać dostęp do instrukcji i materiałów na temat obsługi ekspresu. Wciśnij strzałkę przewijania „>” (B4).

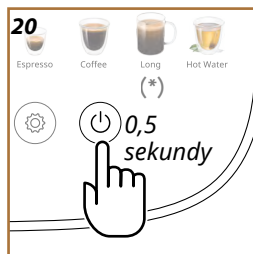
Kod QR jest dostępny wewnątrz sekcji Info menu ustawień ekspresu (B2), pod hasłem „Pomoc”.

Wciśnij strzałkę przewijania „>” (B4), następnie „OK” (B3): ekspres jest gotowy do użytku.

#### **Zwróć uwagę:**


- Przy pierwszym użyciu należy zaparzyć 4-5 kaw cappuccino celem uzyskania zadowalającego rezultatu w filiżance.
- Podczas pierwszego użycia obwód wody jest pusty i dlatego urządzenie może emitować hałas: zmniejsz się on w miarę napełnienia obwodu.

## Magnifica Evo Next Włączenie ekspresu




### Zwróć uwagę:

Przy każdym włączeniu, ekspres automatycznie uruchamia cykl nagrzewania i płukania, którego nie można przerwać. Ekspres będzie gotowy do użytku dopiero po zakończeniu tego cyklu.

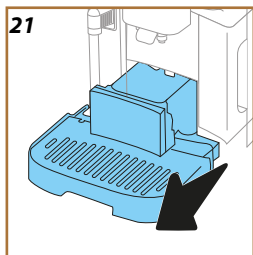
1. Aby włączyć ekspres, przytrzymaj wciśnięty przez 0,5 sekundy przycisk  (B1) (rys. 20): ekspres włączy się.
2. Po zakończeniu nagrzewania, rozpoczyna się etap płukania gorącą wodą na wylocie z wylewki kawy (A5); w ten sposób, poza nagraniem bojlera, nagrzewają się wewnętrzne przewody dzięki przepływającej przez nie wodzie.

Po każdym wyłączeniu, jeśli została przygotowana kawa, ekspres wykonuje automatyczne płukanie.

1. Aby wyłączyć ekspres, przytrzymaj wciśnięty przez 0,5 sekundy przycisk  (B1) (rys. 20).
2. Wrazie potrzeby ekspres przepłukuje wylewkę kawy (A5) gorącą wodą, a następnie wyłącza się (stand-by).


### **Uwaga!**

Nigdy nie wyjmować wtyczki, gdy ekspres jest włączony.



### **Wyłączenie na dłuższy okres czasu**

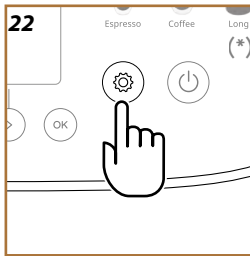
Jeśli urządzenie nie będzie używane przez dłuższy okres (np. przed wakacjami), należy postępować zgodnie z instrukcjami z pkt [Opróżnij obwód](#). Jeśli urządzenie nie było używane przez kilka dni, wykonaj następującą czynność:

1. Aby wyłączyć ekspres, przytrzymaj wciśnięty przez 0,5 sekundy przycisk  (B1) (rys. 20).
2. Wyjmij, opróżnij i umyj tackę na skropliny (A7), pojemnik na fusy (A11) (rys. 21) i zbiornik na wodę (A9);
3. Wyjmij kabel zasilający (A8) z gniazdka.

### **Zwróć uwagę:**

Przy ponownym włączeniu ekspres, napełnić zbiornik wodą i przed przygotowaniem napoju, wykonać 3 płukania jak wskazano w punkcie [Płukanie](#).

## Magnifica Evo Next Ustawienia menu

**Wejście do ustawień menu**

1. Wciśnij przycisk (B2) (rys. 22).  
Ustawienia są rozdzielone na trzy zagadnienia:

- |                      |                     |                 |
|----------------------|---------------------|-----------------|
| • <b>Konserwacja</b> | • <b>Ulubione</b>   | • <b>Info</b>   |
| __Płukanie           | __Auto wyłączenie   | __Statystyki    |
| __Odkamienianie      | __Sygnał dźwiękowy  | __Numer seryjny |
| __Filtr wody         | __Oszczędność ener. | __Pomoc         |
| __Karafka na mleko   | __Temperatura kawy  |                 |
| __Opróżnij obwód     | __Ustawienia młynka |                 |
|                      | __Twardość wody     |                 |
|                      | __Język             |                 |
|                      | __Ust. fabryczne    |                 |

2. Wciśnij strzałki nawigacji „>” (B4) lub „<” (B5) do momentu wybraniażądanego zagadnienia.
3. Wciśnij „OK” (B3), aby wejść do menu ustawień.
4. Wciśnij „↶” (B6), aby powrócić wstecz.
5. Ponownie wciśnij „↶” aby przejść do strony głównej.

**Konserwacja: Płukanie**

1. Wciśnij przycisk (B2).
2. Wciśnij strzałki przewijania „>” (B4) lub „<” (B5) do momentu wybrania pozycji „Konserwacja”. Wciśnij „OK” (B3).
3. Wciśnij strzałki przewijania „>” (B4) lub „<” (B5) do momentu wybrania pozycji „Płukanie” (rys. 23).

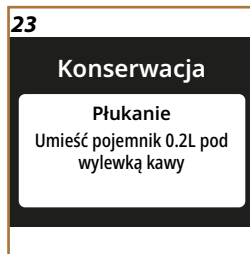
Za pomocą tej funkcji można wytworzyć gorącą wodę z wylewki kawy w celu umycia i podgrzania wewnętrznego obwodu ekspresu.

Jeżeli chcesz wykonać płukanie:

4. Ustaw pojemnik o minimalnej pojemności 0,2 l pod wylewką kawy (A5) (rys. 9).
5. Wciśnij „OK” (B3): po kilku sekundach z wylewki kawy wypłynie gorąca woda, która oczyści i podgrzeje wewnętrzny obwód ekspresu.
6. Aby przerwać funkcję płukania, wciśnij „↶” (B6) lub poczekaj na automatyczne wyłączenie.

**Zwróć uwagę:**

- Jeżeli nie stosuje się ekspresu przez dłużej niż 3-4 dni, przed ponownym użyciem, po jego włączeniu zalecane jest przeprowadzenie 2-3 płukań;
- Jest normalne, że po takiej funkcji, w pojemniku na fusy (A11) znajduje się woda.




**24**

## Konserwacja

**Odkamienianie**  
Sprawdź wskaźnik dla  
kolejnego cyklu



### Konserwacja: Odkamienianie


1. Wciśnij przycisk  (B2).
2. Wciśnij strzałki przewijania „>” (B4) lub „<” (B5) do momentu wybrania pozycji „Konserwacja”. Wciśnij „OK” (B3).
3. Wciśnij strzałki przewijania „>” (B4) lub „<” (B5) do momentu wybrania pozycji „Odkamienianie”.

Na wyświetlaczu (B11) jest wyświetlany pasek postępu (rys. 24), który wskazuje kiedy będzie konieczne przeprowadzenie odkamieniania (rys. 25).

**25**

## Konserwacja

**Odkamienianie**  
Gotowy do aktywacji  
odkamieniania?  
(25 min)

4. Jeśli chcesz przeprowadzić odkamienianie, wciśnij „OK” (B3) i zastosuj się do wskazanej procedury. Instrukcje zostały również wskazane w rozdziale „Odkamienianie”.
5. Jeśli chcesz wybrać inną pozycję, wciśnij strzałkę przewijania „>” (B4) lub „<” (B5) do momentu wybraniażądanego zagadnienia. W przeciwnym wypadku, wciśnij  (B6) aby wyjść.

### Konserwacja: Filtr wody

Aby utrzymać ekspres w dobrym stanie technicznym, zalecamy stosowanie filtra zmiękczającego De'Longhi (D5).


Więcej informacji można znaleźć na stronie [www.delonghi.com](http://www.delonghi.com).

**WATERFILTER**  EAN: 8004399327252

**26**

## Konserwacja

**Filtr wody**  
Gotowy do zainstalowania  
filtra wody?

1. Wciśnij przycisk  (B2).
2. Wciśnij strzałki przewijania „>” (B4) lub „<” (B5) do momentu wybrania pozycji „Konserwacja”. Wciśnij „OK” (B3).
3. Wciśnij strzałki przewijania „>” (B4) lub „<” (B5) do momentu wybrania pozycji „Filtr wody”.

Jeśli filtr wody nie jest zainstalowany (rys. 26):

4. Wciśnij „OK” (B3) i zastosuj się do wskazanej procedury. Instrukcję są dostępne również w rozdziale „Instalacja filtra”.

Jeśli konieczna jest wymiana filtra wody (rys. 27) wciśnij „OK” (B3):

4. Wciśnij „OK” (B3), aby potwierdzić i wykonaj wskazaną procedurę.

**27**

## Konserwacja

**Filtr wody**  
Czas na wymianę filtra wody.  
Zaczynamy?

**28**

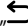

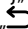
5. Wyjmij zbiornik na wodę (A9), zdejmij pokrywkę i wyjmij filtr zmiękczający (rys. 28). Wciśnij „OK” (B3), aby potwierdzić wyjęcie i kontynuować. Wciśnij strzałkę przewijania „>” (B4), aby kontynuować.
6. Aby zainstalować nowy filtr: wciśnij „OK” (B3) i zastosuj

29


## Konserwacja

**Karafka na mleko**  
Jak uzyskać najlepsze rezultaty z karafką na mleko

się do wskazywanej procedury. Instrukcje są dostępne również w rozdziale „Instalacja filtra”.

7. W celu użytkowania ekspresu bez filtra: wciśnij „” (B6). Jeżeli chcesz wybrać inną pozycję, wciśnij strzałki przewijania „>” (B4) lub „<” (B5) do momentu wybraniażądanego zagadnienia, w przeciwnym razie wciśnij „” (B6) aby wyjść,
8. Jeszcze raz wciśnij „”, aby wrócić na stronę główną.


### Konserwacja: Karafka na mleko

1. Wciśnij przycisk  (B2).
2. Wciśnij strzałki przewijania „>” (B4) lub „<” (B5) do momentu wybrania pozycji „Konserwacja”. Wciśnij „OK” (B3).
3. Wciśnij strzałki przewijania „>” (B4) lub „<” (B5) do momentu wybrania pozycji „Karafka na mleko” (rys. 29).

W tej sekcji znajdziesz wszystkie wskazówki, które zagwarantują trwałość karafki na mleko i zawsze idealną piankę. Wciśnij „OK” (B3). Wciśnij strzałki przewijania „>” (B4) lub „<” (B5) do momentu wybraniażądaney pozycji:

- **Czyszczenie:** Aby uaktywnić czyszczenie, wciśnij „OK” (B3) i zastosuj się do wskazanej procedury. Po zakończeniu sekwencji, wciśnij „OK” (B3), aby powrócić do strony głównej.
- **Dogłębne czyszczenie:** Ekspres regularnie wskazuje konieczność przeprowadzenia dogłębne czyszczenia. W celu wyświetlenia czynności do wykonania, wciśnij „OK” (B3) i wyświetl strony wciskając strzałki przewijania „>” (B4) lub „<” (B5). Instrukcje są dostępne również w rozdziale „Głębokie czyszczenie karafki na mleko”. Po zakończeniu sekwencji, wciśnij „OK” (B3) aby powrócić do strony głównej.
- **Porady na temat pianki:** wciśnij „OK” (B3) i wyświetl strony wciskając strzałki przewijania „>” (B4) lub „<” (B5). Informacje są dostępne również w rozdziale „Jakiego mleka użyć?”. Po zakończeniu sekwencji, wciśnij „OK” (B3) aby powrócić do strony głównej.

### Konserwacja: Opróżnij obwód

1. Wciśnij przycisk  (B2).
2. Wciśnij strzałki przewijania „>” (B4) lub „<” (B5) do momentu wybrania pozycji „Konserwacja”. Wciśnij „OK” (B3).
3. Wciśnij strzałki przewijania „>” (B4) lub „<” (B5) do momentu wybrania pozycji „Opróżnij obwód” (rys. 30).

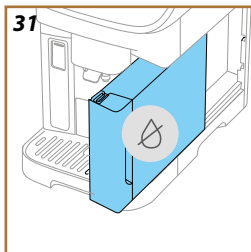
Przed okresem nieużytkowania, aby woda nie zamarzała w wewnętrznych obwodach lub odwiezieniem urządzenia do centrum serwisowego zaleca się opróżnienie jego obwodu hydraulicznego.

4. Wciśnij „OK” (B3) i zastosuj się do wskazywanej procedury.
5. Wyjmij tackę na skropliny (A7) (rys. 21), opróżnij i umyj tackę i pojemnik na fusy (A11). Włóż całość na miejsce.

30

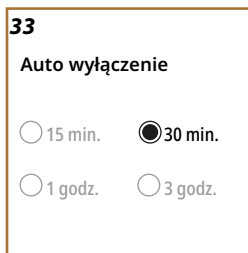
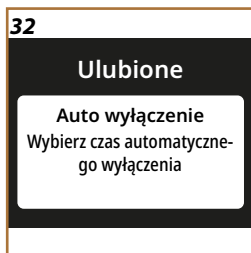
## Konserwacja


**Opróżnij obwód**  
Gotowy na opróżnienie obwodu wody?



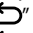
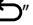
6. Wciśnij strzałkę przewijania „>” (B4). Ustaw pojemnik o pojemności co najmniej 0,2 l pod wylewką kawy (A5) i dyszą gorącej wody (D2) (rys. 9).
7. Wciśnij „OK” (B3): ekspres wykona płukanie gorącą wodą, która wypłynie z wylewki i dyszy.
8. Po zakończeniu płukania, wyjmij zbiornik na wodę (rys. 31) i opróżnij go.
9. Jeżeli jest włożony filtr, wyjmij go (D5) ze zbiornika na wodę i wciśnij strzałkę przewijania „>” (B4).
10. Ponownie włóż (pusty) zbiornik i wciśnij strzałkę przewijania „>” (B4).
11. Potwierdź i wciśnij „OK” (B3).
12. Poczekaj, aż ekspres wykona opróżnianie; (Uwaga: z wylewki i dyszy wypływa gorąca woda!). W miarę jak obwód opróżnia się, hałas urządzenia może się nasilić: jest to zupełnie normalne.
13. Po zakończeniu opróżniania wyjmij, opróżnij i ponownie włóż tackę na skropliny, następnie wciśnij „OK” (B3).
14. Wciśnij „OK” (B3): ekspres wyłączy się (standby).
15. Odłącz ekspres od sieci elektrycznej.
16. Przy następnym włączeniu urządzenia, postępuj zgodnie z instrukcjami podanymi w rozdziale „Pierwsze użycie ekspresu”.

### Ulubione: Auto wyłączenie



1. Wciśnij przycisk  (B2).
2. Wciśnij strzałki przewijania „>” (B4) lub „<” (B5) do momentu wybrania pozycji „Ulubione”. Wciśnij „OK” (B3).
3. Wciśnij strzałki przewijania „>” (B4) lub „<” (B5) do momentu wybrania pozycji „Auto wyłączenie” (rys. 32).

Można ustawić godzinę automatycznego wyłączenia, aby urządzenie wyłączyło się po 15 lub 30 minutach, lub po 1, lub 3 godz. nieużywania.


4. Wciśnij „OK” (B3): na wyświetlaczu pojawi się aktualnie wybrany czas auto wyłączenia i inne możliwe do wyboru opcje (rys. 33).
5. Wciśnij strzałki przewijania „>” (B4) lub „<” (B5) do momentu wybraniażądanego czasu automatycznego wyłączenia: wciśnij „OK” (B3), aby zapisać nowe ustawienia.
6. Wciśnij „” (B6), aby wrócić do poprzedniej strony.
7. Wciśnij „” (B6), aby wrócić do strony głównej.



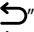

**34****Ulubione**

**Sygnal dźwiękowy**  
Włącz lub wyłącz sygnały  
dźwiękowe

**Ulubione:** Sygnal dźwiękowy

1. Wciśnij przycisk  (B2).
2. Wciskaj strzałki przewijania „>” (B4) lub „<” (B5) do momentu wybrania pozycji „Ulubione”. Wciśnij „OK” (B3).
3. Wciskaj strzałki przewijania „>” (B4) lub „<” (B5) do momentu wybrania pozycji „Sygnal dźwiękowy” (rys. 34).


Gdy funkcja jest aktywna, przy każdej czynności ekspres emituje ostrzeżenie dźwiękowe. W tej pozycji możesz uaktywnić lub dezaktywować sygnał dźwiękowy:

4. Wciśnij „OK” (B3): na wyświetlaczu pojawi się aktywna funkcja ulubione.
5. Wciskaj strzałki przewijania „>” (B4) lub „<” (B5) aby aktywować (On) lub dezaktywować (Off) funkcję: wciśnij „OK” (B3), aby zapisać nowe ustawienie.
6. Wciśnij „” (B6), aby wrócić do poprzedniej strony.
7. Wciśnij „” (B6), aby wrócić do strony głównej.

**35****Ulubione**

**Oszczędność ener.**  
Funkcja ta pozwala  
oszczędzać energię



**Ulubione:** Oszczędność ener.

1. Wciśnij przycisk  (B2).
2. Wciskaj strzałki przewijania „>” (B4) lub „<” (B5) do momentu wybrania pozycji „Ulubione”. Wciśnij „OK” (B3).
3. Wciskaj strzałki przewijania „>” (B4) lub „<” (B5) do momentu wybrania pozycji „Oszczędność ener.” (rys. 35).

Gdy funkcja jest aktywna, gwarantuje mniejsze zużycie energii, zgodnie z normatywnymi europejskimi. W tej pozycji możesz uaktywnić lub dezaktywować oszczędność energii:

4. Wciśnij „OK” (B3): na wyświetlaczu pojawi się aktywna funkcja ulubione.
5. Wciskaj strzałki przewijania „>” (B4) lub „<” (B5) aby aktywować (On) lub dezaktywować (Off) funkcję: wciśnij „OK” (B3), aby zapisać nowe ustawienie.


**Zwróć uwagę:**

- Symbol  wskazuje, że funkcja jest aktywna.
- Symbol  wskazuje, że funkcja jest nieaktywna.

**36****Ulubione**

**Temperatura kawy**  
Ustaw temperaturę wody  
użytej do przygotowania  
kawy

**Ulubione:** Temperatura kawy

1. Wciśnij przycisk  (B2).
2. Wciskaj strzałki przewijania „>” (B4) lub „<” (B5) do momentu wybrania pozycji „Ulubione”. Wciśnij „OK” (B3).
3. Wciskaj strzałki przewijania „>” (B4) lub „<” (B5) do momentu wybrania pozycji „Temperatura kawy” (rys. 36).

W tej pozycji możesz zmienić temperaturę wody, z jaką zostanie zaparzona kawa.

37

## Ulubione

**Ustawienia młynka**  
Wyreguluj poziom mielenia,  
aby uzyskać idealną kawę

38

## Ulubione


**Twardość wody**  
Ustaw twardość wody za  
pomocą paska testowego

4. Wciśnij „OK” (B3): na wyświetlaczu pojawi się aktywna funkcja ulubione.
5. Wcisnij strzałki przewijania „>” (B4) lub „<” (B5), aby wybrać żądaną temperaturę: wciśnij „OK” (B3), aby zapisać nowe ustawienia.
6. Wciśnij „↶” (B6), aby wrócić do poprzedniej strony.
7. Wciśnij „↷” (B6), aby wrócić do strony głównej.

### Zwróć uwagę:

Zmiana temperatury jest bardziej skuteczna w przypadku dużych napojów.

### Ulubione: Ustawienia młynka

1. Wcisnąć , aby wejść do menu ustawień (rys. 13).
2. Wcisnij strzałki przewijania „>” (B4) lub „<” (B5) do momentu wybrania pozycji „Ulubione”. Wciśnij „OK” (B3).
3. Wcisnij strzałki przewijania „>” (B4) lub „<” (B5) do momentu wybrania pozycji „Ustawienia młynka” (Rys. 37).


Ekspres proponuje tutorial na temat prawidłowego wyregulowania ustawienia młynka i uzyskania doskonałych rezultatów.

4. Wciśnij „OK” (B3): sprawdź porady na temat regulacji młynka do kawy i przeglądaj strony za pomocą strzałek „>” (B4) lub „<” (B5), aby przejrzeć cały tutorial.
5. Wciśnij „OK” (B3), aby powrócić do strony głównej.

### Zwróć uwagę:

- Zaleca się dokonanie dalszych regulacji młynka dopiero po zaparzeniu co najmniej 3 kaw, zgodnie z opisaną procedurą. Jeżeli parzona kawa będzie wciąż niezadowolająca, powtórz procedurę.
- Pokrętko regulacji może być używane wyłącznie podczas pracy młynka do kawy, na początkowym etapie przygotowywania napojów na bazie kawy.

### Ulubione: Twardość wody

1. Wciśnij przycisk  (B2).
2. Wcisnij strzałki przewijania „>” (B4) lub „<” (B5) do momentu wybrania pozycji „Ulubione”. Wciśnij „OK” (B3).
3. Wcisnij strzałki przewijania „>” (B4) lub „<” (B5) do momentu wybrania pozycji „Twardość wody” (rys. 38).

Aby ustawić nową twardość wody, wykonać następujące czynności:

4. Sprawdź twardość wody, jak wskazano w „Sprawdź twardość wody”.
5. Wciśnij „OK” (B3) i zmień wybór, używając strzałek przewijania „>” (B4) lub „<” (B5).
6. Wciśnij „OK” (B3), aby zapisać nowe ustawienia.

39

## Ulubione

Języki  
W jakim języku będziemy  
rozmawiać?

40



## Ulubione

Ust. fabryczne  
Przywróć ustawienia  
fabryczne ekspresu lub  
pojedynczego profilu


41

## Info

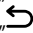

Statystyki  
Sprawdź działanie ekspresu  
do kawy

7. Wciśnij „” (B6), aby wrócić do poprzedniej strony.
8. Wciśnij „” (B6), aby wrócić do strony głównej.


### Ulubione: Język

1. Wciśnij przycisk  (B2).
2. Wciśnij strzałki przewijania „>” (B4) lub „<” (B5) do momentu wybrania pozycji „Ulubione”. Wciśnij „OK” (B3).
3. Wciśnij strzałki przewijania „>” (B4) lub „<” (B5) do momentu wybrania pozycji „Język” (rys. 39).

Aby ustawić nowy język postępuj jak wskazano poniżej:

4. Wciśnij „OK” (B3) i zmień wybór, używając strzałek przewijania „>” (B4) lub „<” (B5).
5. Wciśnij „OK” (B3), aby zapisać nowe ustawienia.
6. Wciśnij „” (B6), aby wrócić do poprzedniej strony.
7. Wciśnij „” (B6), aby wrócić do strony głównej.

### Ulubione: Ust. fabryczne

1. Wciśnij przycisk  (B2).
2. Wciśnij strzałki przewijania „>” (B4) lub „<” (B5) do momentu wybrania pozycji „Ulubione”. Wciśnij „OK” (B3).
3. Wciśnij strzałki przewijania „>” (B4) lub „<” (B5) do momentu wybrania pozycji „Ust. fabryczne” (rys. 40).

Dzięki tej funkcji, możesz przywrócić wszystkie ustawienia menu oraz spersonalizowane ustawienia użytkownika do ustawień fabrycznych (z wyjątkiem języka, który pozostaje i statystyki).


4. Wciśnij „OK” (B3): za pomocą strzałek przewijania „>” (B4) lub „<” (B5) wybierz pozycję do zresetowania: „Ekspres” lub „Pojedynczy profil”.
- **Ekspres:** Dwukrotnie wciśnij „OK” (B3) i poczekaj na zresetowanie ekspresu. Ponownie wciśnij „OK” (B3), aby powrócić do strony głównej.

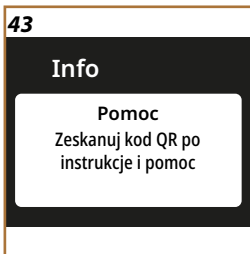
### Zwróć uwagę:

Po przywróceniu ustawień fabrycznych, ekspres zaproponuje tutorial wprowadzający

- **Pojedynczy profil:** Wciśnij „OK” (B3) i za pomocą strzałek przewijania „>” (B4) lub „<” (B5) wybierz profil do zresetowania. Dwukrotnie wciśnij „OK” (B3) i poczekaj, aż ekspres zresetuje profil. Ponownie wciśnij „OK” (B3), aby powrócić do strony głównej.


### Info: Statystyki

1. Wciśnij przycisk  (B2).
2. Wciśnij strzałki przewijania „>” (B4) lub „<” (B5) do momentu wybrania pozycji „Info”. Wciśnij „OK” (B3).




3. Wciskaj strzałki przewijania „>” (B4) lub „<” (B5) do momentu wybrania pozycji „Statystyki” (rys. 41).
4. Wciśnij „OK” (B3). Wyświetli wszystkie dane swojego ekspresu za pomocą strzałek „>” (B4) lub „<” (B5).
5. Wciśnij „↶” (B6), aby powrócić do poprzedniej strony.
6. Dwukrotnie wciśnij „↶” (B6), aby powrócić do strony głównej

#### Info: Numer seryjny

1. Wciśnij przycisk  (B2).
2. Wciskaj strzałki przewijania „>” (B4) lub „<” (B5) do momentu wybrania pozycji „Info”. Wciśnij „OK” (B3).
3. Wciskaj strzałki przewijania „>” (B4) lub „<” (B5) do momentu wybrania pozycji „Numer seryjny” (rys. 42). Na ekranie wyświetlany jest numer seryjny ekspresu, przydatny do jego identyfikacji.
4. Wciśnij „↶” (B6), aby powrócić do poprzedniej strony.
5. Wciśnij „↶” (B6), aby wrócić do strony głównej.




#### Info: Pomoc


1. Wciśnij przycisk  (B2).
2. Wciskaj strzałki przewijania „>” (B4) lub „<” (B5) do momentu wybrania pozycji „Info”. Wciśnij „OK” (B3).
3. Wciskaj strzałki przewijania „>” (B4) lub „<” (B5) do momentu wybrania pozycji „Pomoc” (rys. 43).
4. Wciśnij „OK” (B3). Za pomocą smartfona zeskanuj kod QR w celu wyświetlenia instrukcji i uzyskania pomocy.
5. Wciśnij „↶” (B6), aby wrócić do poprzedniej strony.
6. Dwukrotnie wciśnij „↶” (B6), aby powrócić do strony głównej.

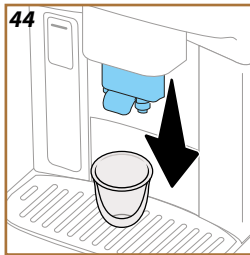
## Magnifica Evo Next Wybór profilu

---

Ekspres posiada 3 możliwe do wybrania profile, oznaczone różnymi kolorami:

- Profil 1: 
- Profil 2: 
- Profil 3: 

Ekspres jest fabrycznie ustawiony na Profil 1: aby go zmienić, wciśnij przycisk  (B7): profil można wybrać zarówno przed jak i po wybraniu napoju.



### Konfiguracja ekspresu do przygotowywania napojów na bazie kawy

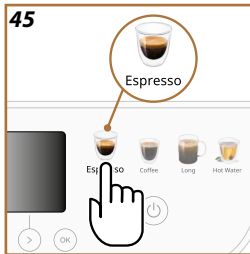
#### Uwaga!

Nie używać zielonych, karmelizowanych lub kandyzowanych ziaren kawy, ponieważ mogą się przykleić do młynka i sprawić, że nie będzie się nadawał do użytku.

1. Ustaw 1 lub 2 filiżanki pod otworami wylewki kawy (A5).
2. Obniż wylewkę, aby znalazła się jak najbliżej filiżanki (rys. 44): uzyskasz lepszą piankę.

Ekspres oferuje szeroką gamę napojów kawowych do wyboru. Sprawdź w **Menu napojów extra (różnych w zależności od modelu)** szczegóły na temat napojów obecnych w „More” (B10).

### Napój z kawą wybierany bezpośrednio



1. Wciśnij obrazek odpowiadający napojowi (np. Espresso) (rys. 45).
2. Wciśnij „OK” (B3) jeżeli chcesz przygotować napój o standardowej ilości i intensywności lub spersonalizuj go w następujący sposób:
  - Wciśnij strzałkę przewijania „<” (B5), aby zmienić ilość (rys. 46): **S, M, L** lub **XL**.
  - Wcisnąć strzałkę przewijania „>” (B4), aby zmienić intensywność (rys. 47): od **1** (extra-łagodna) do **5** (extra-mocna).
3. Wcisnąć „OK” (B3), aby rozpocząć przygotowywanie. Urządzenie rozpocznie parzenie i na wyświetlaczu pojawi się opis każdego etapu (mielenie, parzenie kawy).
4. Po zakończeniu, można zapisać zmiany w bieżącym profilu, wciskając „OK” (B3). Jeżeli nie chcesz zapisać nowych ustawień, wciśnij „↶” (B6).



#### Zwróć uwagę

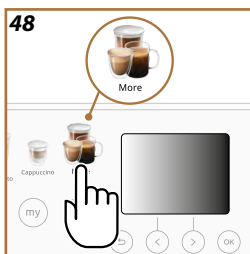
Jeżeli nowe ustawienia zostaną zapisane, pozostaną one w pamięci TYLKO wybranego profilu.

Urządzenie jest gotowe do ponownego użycia.

### Napoje z menu „More” (B10)



1. Wciśnij „More” (rys. 48).
2. Wcisnąć strzałki przewijania „>” (B4) lub „<” (B5) do momentu wybraniażądanego napoju. Wciśnij „OK” (B3).
3. Wciśnij „OK” (B3), aby wybrać żądany napój.
4. Wchodzi się do personalizacji napoju:
  - Wciśnij strzałkę przewijania „<” (B5), aby zmienić ilość (rys. 46): **S, M, L** lub **XL**.
  - Wcisnąć strzałkę przewijania „>” (B4), aby zmienić intensywność (rys. 47): od **1** (extra-łagodna) do **5** (extra-mocna).
5. Wcisnąć „OK” (B3), aby rozpocząć przygotowywanie. Urządzenie rozpocznie parzenie i na wyświetlaczu pojawi się opis każdego



etapu (mielenie, parzenie kawy).

- Po zakończeniu, można zapisać zmiany w bieżącym profilu, wciskając „OK” (B3). Jeżeli nie chcesz zapisać nowych ustawień, wciśnij „↶” (B6).

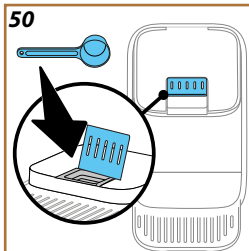
#### Zwróć uwagę


Jeżeli nowe ustawienia zostaną zapisane, pozostaną one w pamięci TYLKO wybranego profilu.

### Przygotowanie napoju z kawy mielonej

#### Uwaga!

- Nie wsypywać kawy mielonej do wyłączonego urządzenia, aby jej w nim nie rozsypać i nie zabrudzić ekspresu. W takim przypadku ekspres mógłby ulec uszkodzeniu.
- Wsymp zawsze tylko 1 płaską miarkę kawy (D1), w przeciwnym wypadku wewnątrz ekspresu może się zabrudzić lub nastąpi zapchanie lejka.
- Używając kawy mielonej, można jednorazowo przygotować tylko jedną filiżankę kawy.
- Nie jest możliwe przygotowanie **Doppio+**, **2x Espresso**, **Capuccino+** używając kawy mielonej.
- Podczas przygotowywania kawy **Long**: w połowie parzenia, gdy wskazuje to urządzenie, wsyp płaską miarkę kawy mielonej i wciśnij „OK” (B3).





- Wybierz napój do przygotowania, jak wskazano w rozdziałach „Napój z kawą wybierany bezpośrednio” lub „Napoje z menu „More” (B10)”
  - Po wejściu do personalizacji napoju wciśnij strzałkę przewijania „>” (B4) aż wyświetli się symbol  (miarka kawy) (rys. 49).
  - Podnieś wieczko lejka kawy mielonej (A2) (rys. 50).
  - Sprawdź, czy lejek kawy mielonej nie jest zatkany; dodaj płaską miarkę kawy mielonej i wciśnij „OK” (B3), aby rozpocząć parzenie.
  - Urządzenie rozpocznie parzenie i na wyświetlaczu pojawi się opis każdej pojedynczej fazy (nagrzewanie wody, parzenie kawy).
- Po zakończeniu parzenia, urządzenie jest gotowe do kolejnego użycia.

- Podczas parzenia kawy, można w każdej chwili zatrzymać jej wydawanie wciskając przycisk odpowiadający „Stop” (B5) lub „↶” (B6).
- Po zakończeniu parzenia, jeżeli chce się zwiększyć ilość kawy w filiżance, wystarczy wcisnąć przycisk odpowiadający „Extra” (B4). Po osiągnięciu żądanej ilości, wcisnąć przycisk odpowiadający „Stop” (B5) lub „↶” (B6).
- Podczas użytkowania, na wyświetlaczu pojawiają się komunikaty („Napelnij zbiornik świeżą wodą do Poziomu MAX” itd.), których znaczenie wskazano w rozdziale „Pojawiające się komunikaty i alarmy”.
- Jeżeli kawa sączy się kroplami, jest zbyt słaba, z małą pianką lub jest zimna, należy skonsultować film instruktażowy w zakresie regulacji stopnia zmielenia kawy (patrz punkt „Ustawienia młynka”) i rozdział „FAQ”.
- Jeśli tryb „Oszczędność ener.” jest aktywny, parzenie pierwszej kawy może wymagać kilku sekund.

### *Porady w celu uzyskania kawy o wyższej temperaturze*

Aby uzyskać bardziej gorącą kawę zaleca się:

- przepłukać przed zaparzeniem kawy (patrz „Płukanie” w menu ustawień  (B2)).
- ogrzać gorącą wodą filiżanki (użyć funkcji gorącej wody, patrz rozdział „Gorąca woda”).
- zwiększyć ustawienie temperatury kawy (patrz „Temperatura kawy” w menu ustawień  (B2)).





### Przygotowanie karafki na mleko

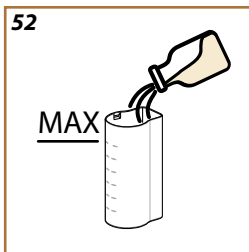
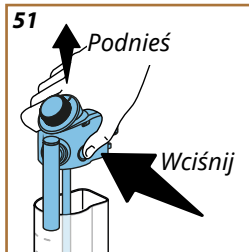
#### Zwróć uwagę

Aby uniknąć słabo spienionego mleka lub piany z dużymi pęcherzykami, zawsze czyść dyszę do spieniania mleka według instrukcji z punktów „Czyszczenie karafki na mleko po każdym użyciu (funkcja clean)” i „Głębokie czyszczenie karafki na mleko”

### Jakiego mleka użyć?

Ilość pianki może być różna i zależy od:

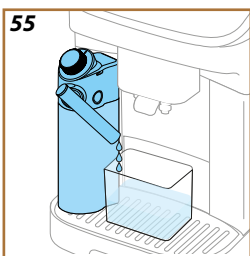
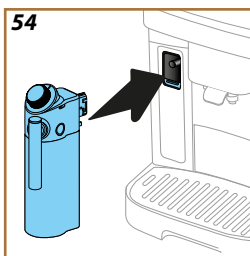
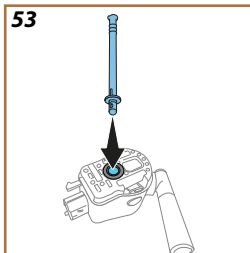
- temperatury mleka lub napoju roślinnego (w celu uzyskania jak najlepszego rezultatu, należy zawsze używać mleka lub napoju roślinnego z lodówki, w temperaturze, 5°C);
- rodzaju mleka lub napoju roślinnego;
- stosowanej marki;
- składników i wartości odżywczych.




LatteCrema HOT	
Mleko Krowie	
Pełnotłuste (tłuszcz >3,5%)	✓
Półtłuste (tłuszcz od 1,5 do 1,8%)	
Odtłuszczone (tłuszcz < 0,5%)	
Napoje roślinne	
Sojowe	✓
Migdałowe	✓
Owsiane	✓

### Napełnij i załóż karafkę na mleko

1. Wciśnij przycisk odczepiania (E4) i podnieś pokrywkę (rys. 51).
2. Napełnij pojemnik na mleko (E8) odpowiednią ilością mleka, nie przekraczając poziomu MAX wskazanego na pojemniku (rys. 52);



- Upewnij się, że rurka zanurzana w mleku (E7) jest dobrze osadzona w odpowiednim gnieździe na dnie karafki na mleko (rys. 53);
- Umieść pokrywkę na pojemniku na mleko;
- Opuść drzwiczki łącznika (A4) i zaczepek karafkę popychając ją do końca (rys. 54). Ekspres wyemituje sygnał dźwiękowy (jeśli funkcja jest aktywna);
- Ustaw wystarczająco dużą filiżankę pod otworami wylewki kawy (A5) i pod dyszą mleka (E6).
- Upewnij się, że pokrętko (E2) znajduje się w pozycji  (Froth) .

### Przygotowywanie napojów mlecznych

Wybierz żądany napój bezpośrednio na panelu sterowania (B9) lub w „More” (B10) .

Jak w przypadku napojów z kawą, można uzyskać spersonalizowany napój wybierając opcje proponowane przez ekspres.

Na stronie głównej wciśnij ikonę odnoszącą się do żądanego napoju.

Aby ręcznie przerwać wytwarzanie: wciśnij strzałkę przewijania „<” (B5) odpowiadającą „Stop”, aby przejść do kolejnego składnika lub wciśnij „>” (B6), aby przerwać przygotowywanie.

### Czyszczenie karafki na mleko po każdym użyciu (funkcja clean)

Po każdym przygotowaniu napoju mlecznego ekspres zażąda czyszczenia pokrywki karafki na mleko (E1). W celu uaktywnienia czyszczenia należy:

- Pozostaw karafkę na mleko w ekspresie (nie jest konieczne opróżnienie pojemnika na mleko);
- Ustaw filiżankę lub inne naczynie pod dyszą mleka (E6) (rys. 55);
- Wciśnij „OK” (B3) , aby uruchomić czyszczenie: z dyszy mleka wypłynie gorąca woda i para. Czyszczenie kończy się automatycznie.

### W przypadku przygotowywania kilku kolejnych napojów:

- Po każdym przygotowaniu mleka, pojawia się komunikat o konieczności umycia karafki (funkcja Clean): można przygotować inne napoje bezpośrednio je wybierając lub wciskając „>” (B6) aby przełożyć czyszczenie na później. Przystąpić do mycia karafki na mleko po przygotowaniu ostatniego napoju.

### Po przygotowaniu napojów, pojemnik na mleko jest pusty lub ilość znajdującego się w nim mleka jest niewystarczając do przygotowania innych napojów

- Po umyciu (funkcja „Clean”), wyjmij karafkę na mleko i wyczyść wszystkie komponenty, według procedury wskazanej w punkcie „Głębokie czyszczenie karafki na mleko”

---


*Po przygotowaniu napojów, w pojemniku znajduje się jeszcze wystarczająca ilość mleka do przygotowania kolejnych napojów*

- Po wykonaniu mycia (funkcja „Clean”), wyjmij karafkę na mleko i wstaw do lodówki. Karafkę z mlekiem można przechowywać w lodówce maksymalnie przez 2 dni, następnie należy wyczyścić komponenty jak wskazano w procedurze z paragrafu „[Głębokie czyszczenie karafki na mleko](#)”.

**Uwaga:**

Jeżeli karafka na mleko pozostała na zewnątrz przez dłużej niż 30 minut, rozmontować i wymyć wszystkie komponenty, według procedury wskazanej w paragrafie „[Głębokie czyszczenie karafki na mleko](#)”.

*Ogólne informacje po przygotowaniu napojów mlecznych:*

- Jeżeli nie wykona się czyszczenia, na stronie głównej pojawi się symbol  (C4) przypominający o konieczności wyczyszczenia karafki na mleko. Informacje na temat uruchamiania funkcji wskazano w „[Karafka na mleko](#)”
- W niektórych przypadkach, aby wykonać czyszczenie, należy poczekać na nagrzanie się ekspresu.
- W celu prawidłowego umycia, poczekać na zakończenie cyklu (funkcja CLEAN). Funkcja jest automatyczna. Nie należy jej przerywać.

1. Popchnij na dół wieczko łącznika akcesoriów (A4) i załóż dyszę gorącej wody (D2) (rys. 7).
2. Ustaw filizankę pod dyszą gorącej wody.
3. Na panelu sterowania (B) wciśnij ikonę odpowiadającą gorącej wodzie.
4. Wciśnij strzałkę przewijania „<” (B5) aby wybrać ilość (rys. 46): S, M, L lub XL.
5. Wciśnij „OK” (B3) aby rozpocząć.
6. Wytwarzanie zostanie przerwane automatycznie.

### **Zwróć uwagę**

- Aby ręcznie przerwać wytwarzanie, wciśnij przycisk odpowiadający „Stop” (B5) lub „↩” (B6).
- Gdy tylko wytwarzanie zostanie automatycznie przerwane, możesz zwiększyć dostarczoną ilość, wciskając przycisk „Extra” (B4).

Funkcja my pozwala wybrać ilość każdego składnika użytego do przygotowania Twojego napoju.

1. Sprawdź, czy wybrałeś profil (C3) dla którego chcesz spersonalizować napój;
2. Możesz wejść do funkcji, wciskając przycisk „my” (B8) a następnie strzałkę przewijania „>” (B4); wybierz napój do spersonalizowania (napoje wybierane bezpośrednio (B9) lub w mnu „More” (B10)). Lub możesz uzyskać dostęp wybierając żądany napój (bezpośrednio lub w menu „More”) a następnie przycisk „my”.
3. W przypadku napoju na bazie kawy, wybierz intensywność używając strzałki przewijania „>” (B4).
4. Wciśnij „OK” (B3).
5. Upewnij się, że wielkość filiżanki pod wylewką kawy (A5) jest odpowiednia i wciśnij „OK” (B3).
6. Pasek postępu wypełnia się w miarę przygotowywania. Po osiągnięciu minimalnej, możliwej do zaprogramowania ilości, miga przycisk „OK” (B3).
7. Po osiągnięciu żądanej ilości w filiżance, wciśnij „OK” (B3).
8. Wciśnij „OK” (B3) , aby zapisać nowe parametry napoju dla wybranego profilu.

### Zwróć uwagę

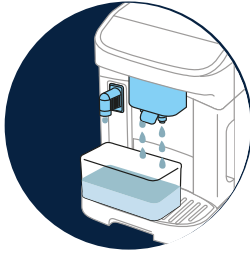
- Jeżeli nowe ustawienia zostaną zapisane, pozostaną one w pamięci TYLKO wybranego profilu (C3).
- Dostosowanie pojedynczego napoju powoduje również automatyczne dostosowanie tego samego, podwójnego napoju (np. Espresso).
- W każdej chwili można wyjść z programowania wciskając „↶” (B6): wartości nie zostaną zapisane.
- Jeżeli napój jest już zaprogramowany, ekspres zastąpi programowanie.

Tabela ilości		
Napój*	Standardowa wielkość	Wielkość możliwa do zaprogramowania
Espresso	40 ml	20-180 ml
2X Espresso	40 ml + 40 ml	20-180 ml + 20-180 ml
Kawa	180 ml	100-270 ml
Long	160 ml	115-250 ml
Americano	150 ml	70-480 ml
Doppio+	120 ml	80-180 ml
Gorąca woda	250 ml	20-420 ml

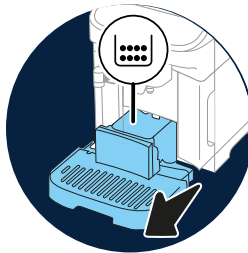
(\*) Napoje różnego rodzaju i ilości, w zależności od modelu.



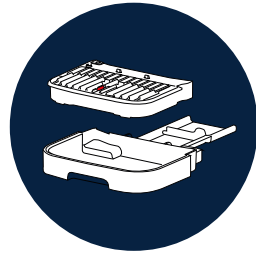
## Magnifica Evo Next Czyszczenie ekspresu



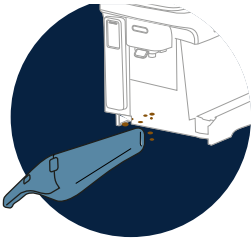
➔ OBWÓD WEWNĘTRZNY  
EKSPRESU



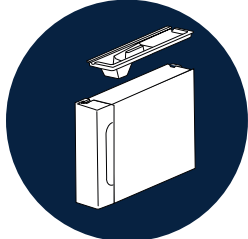
➔ POJEMNIK NA FUSY



➔ TACKA NA SKROPLINY I  
KRATKA TACKI



➔ WNĘTRZE EKSPRESU



➔ ZBIORNIK NA WODĘ



➔ OTWORY WYLEWKI KAWY



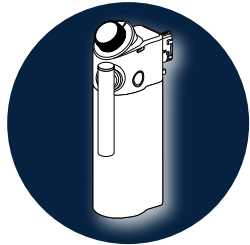
➔ ZESPÓŁ WYJMOWANY  
APARAT ZAPARZAJĄCY



➔ LEJEK NA KAWĘ MIELONĄ



➔ PANEŁ STEROWANIA (B)  
KARAFKI NA MLEKO

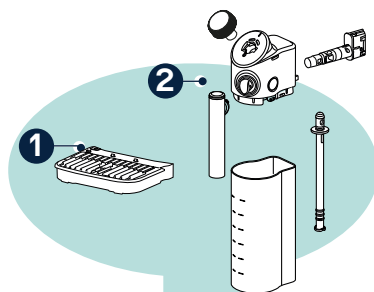


➔ GŁĘBOKIE CZYSZCZENIE

### Zwróć uwagę

- Do czyszczenia ekspresu nie używać rozpuszczalników, ściernych środków czyszczących lub alkoholu. Do czyszczenia automatycznych ekspresów firmy De'Longhi nie jest konieczne stosowanie środków chemicznych.
- Do usuwania kamienia osadowego lub osadów z kawy nie należy używać metalowych przedmiotów, mogłyby one zarysować metalowe lub plastikowe powierzchnie.

## Co myć w zmywarce



**1** Kratka tacki (A12)



**2** Karafka Lattecrema Hot (wszystkie komponenty muszą być wymontowane)

### Obwód wewnętrzny ekspresu

W przypadku okresów nieużytkowania dłuższych niż 3-4 dni zaleca się, aby przed ponownym użyciem ekspresu włączyć go (**Włączenie ekspresu**) i wykonać 2-3 płukania, wybierając funkcję „Płukanie”.

#### **Zwróć uwagę**

Jest normalne, że po czyszczeniu, w pojemniku na fusy znajduje się woda (A11)

### Pojemnik na fusy

Gdy ekspres tego zażąda, należy go opróżnić i wyczyścić. Dopóki pojemnik na fusy (A11) nie zostanie wyczyszczony, urządzenie nie może przygotować kawy. Po upływie 72 godzin od pierwszego przygotowania, urządzenie sygnalizuje konieczność opróżnienia pojemnika nawet, jeżeli nie jest pełny (aby ekspres mógł odliczyć 72 godziny, nie wolno go odłączyć od zasilania).

### **Uwaga! Ryzyko oparzenia**

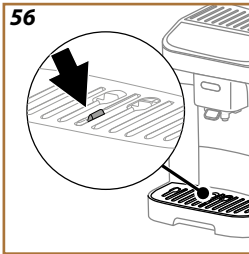
Jeżeli wykona się kilka kolejnych napojów na bazie mleka, metalowa tacka na filiżanki (A6) będzie gorąca. Przed jej dotknięciem poczekać aż wystygnie, chwycić tylko za przednią część.

Aby przeprowadzić czyszczenie (gdy ekspres jest wyłączony):

1. Wyjąć tackę na skropliny (A7) i pojemnik na fusy (A11);
2. Opróżnić i wyczyścić tackę na skropliny oraz pojemnik na fusy, usuwając wszystkie resztki, które mogły osiąść na dnie.
3. Ponownie włożyć tackę na skropliny z kratką (A12) oraz pojemnik na fusy.

### **Uwaga!**

Gdy wyjmuje się tackę na skropliny należy obowiązkowo opróżnić pojemnik na fusy nawet, jeśli nie jest pełny. Jeżeli czynność ta nie zostanie wykonana, może się zdarzyć, że podczas przygotowywania kolejnych kaw pojemnik na fusy wypełni się nadmiernie i ekspres zostanie zablokowany.



### **Tacka na skropliny i kratka tacki**

Tacka na skropliny (A7) jest wyposażona (czerwony) w pływakowy wskaźnik poziomu (A13), wskazujący ilość znajdującej się w niej wody (rys. 56).

Zanim wskaźnik wydobędzie się z podstawki na filiżanki (A6), należy koniecznie opróżnić i wyczyścić tackę, w przeciwnym wypadku woda może wyciekać i uszkodzić urządzenie, blat lub otaczającą strefę. W celu wyjęcia tacki na skropliny, należy postępować następująco:

1. Wyjąć tackę na skropliny wraz z wszystkimi elementami (rys. 21).
2. Wyjąć pojemnik na fusy (A11): opróżnij pojemnik na fusy;
3. Zdjąć podstawkę na filiżanki (A6), kratkę tacki (A12) i dokładnie umyć wszystkie komponenty: tacki na filiżanki nie można myć w zmywarce;
4. Ponownie włożyć tackę na skropliny wraz ze wszystkimi elementami do ekspresu.

### **Uwaga!**

Gdy wyjmuje się tackę na skropliny należy obowiązkowo opróżnić pojemnik na fusy nawet, jeśli nie jest pełny. Jeżeli czynność ta nie zostanie wykonana, może się zdarzyć, że podczas przygotowywania kolejnych kaw pojemnik na fusy wypełni się nadmiernie i ekspres zostanie zablokowany.



## Wnętrze ekspresu

### **Niebezpieczeństwo porażenia prądem!**

Przed przystąpieniem do czyszczenia wewnętrznych części należy wyłączyć ekspres (patrz „Wyłączenie ekspresu”) i odłączyć go od sieci elektrycznej. Nigdy nie zanurzać ekspresu w wodzie

1. Okresowo sprawdzać (raz w miesiącu), czy wnętrze urządzenia (dostępne po wyjęciu tacki na skropliny) (A15) nie jest;
2. Użyć odkurzacza ręcznego do usunięcia wszelkich resztek

### Zbiornik na wodę

Okresowo czyścić (około raz w miesiącu) i przy każdej wymianie filtra zmiękczającego (D5) zbiornik na wodę (A9).

1. Wyjąć zbiornik na wodę, wyciągnąć filtr zmiękczający (jeśli jest zamontowany) i przepłukać go wodą pitną;
2. Opróżnić zbiornik na wodę i umyć w gorącej wodzie (ok. 40°C). W razie potrzeby użyć czystej, nieściernej ściereczki. Dokładnie wypłukać pod bieżącą wodą;
3. Jeśli filtr został wcześniej wyjęty, ponownie go włożyć, napędzić zbiornik świeżą wodą pitną do poziomu MAX i ponownie włożyć do ekspresu;
4. (Tylko w przypadku włożenia filtra zmiękczającego) Wytworzyć 100 ml gorącej wody, aby uaktywnić filtr.

### **Zwróć uwagę:**

Jeśli ekspres nie jest używany przez dłużej niż 3 dni, umyć zbiornik na wodę w sposób opisany powyżej.

### Otworki wylewki kawy

1. Regularnie czyścić wylewkę kawy (A5) czystą szmatką;
2. Sprawdzić, czy jej otworki nie są zatkane. W razie potrzeby, usunąć osad kawy przy pomocy wkałaczki.

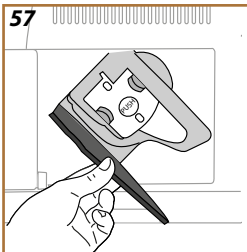
### Wyjmowany aparat zaparzający

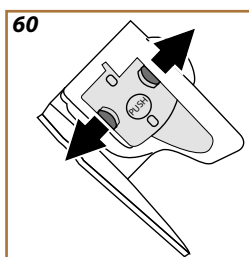
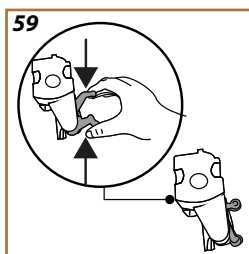
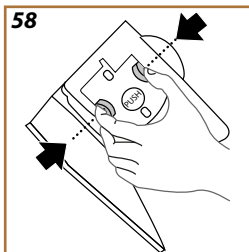
Przynajmniej raz w miesiącu czyścić (A16) aparat zaparzający.

### **Uwaga!**

Nie wyjmować aparatu zaparzającego, gdy ekspres jest włączony.

1. Upewnić się, że ekspres wyłączony się prawidłowo (patrz rozdział „Wyłączenie ekspresu”);
2. Wyjąć zbiornik na wodę (A9) (rys. 4);
3. Otworzyć drzwiczki aparatu zaparzającego (A14) (rys. 57) znajdującego się z boku, używając górnego haczyka;





4. Wcisnąć dwa kolorowe przyciski zwalniające (rys. 58) i jednocześnie wyjąć aparat zaparządzający na zewnątrz;
5. Zanurzyć aparat zaparządzający w czystej wodzie pitnej na około 5 minut; następnie wypłukać pod kranem;

**Uwaga!**

PRZEPŁUKAĆ WYŁĄCZNIE WODĄ

NIE UŻYWAĆ ŚRODKÓW CZYSZCZĄCYCH I NIE WKŁADAĆ DO ZMYWARKI

6. Umyć aparat zaparządzający bez użycia środków czyszczących, ponieważ mogą go uszkodzić.
7. Za pomocą pędzelka wyczyścić ewentualne pozostałości z kawy w miejscu zaczepienia aparatu zaparządzającego, widoczne przez drzwiczki;
8. Po umyciu ponownie włożyć aparat zaparządzający, wkładając go do oprawy. Następnie nacisnąć na aparat, dopóki nie usłyszysz się kliknięcia;

**Zwróć uwagę:**

Jeżeli zamocowanie aparatu zaparządzającego sprawia trudności, należy (przed założeniem) doprowadzić go do właściwych rozmiarów naciskając na dwie dźwignie (rys. 59).

9. Po założeniu aparatu zaparządzającego upewnić się, że obydwa kolorowe przyciski zaskoczyły na zewnątrz (rys. 60);
10. Zamknąć drzwiczki aparatu zaparządzającego i upewnić się, że są dobrze zatrzaśnięte;
11. Napełnić zbiornik wodą.

**Lejek na kawę mieloną**

Regularnie czyścić lejek na kawę mieloną (raz w miesiącu), używając pędzelka. Postępować jak wskazano poniżej

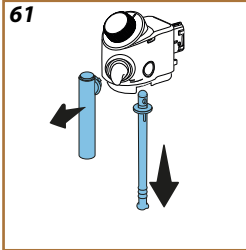
1. Wyłączyć ekspres (patrz „Wyłączenie ekspresu”);
2. Otworzyć wieczko lejka (A2);
3. Wyczyścić lejek używając pędzelka;
4. Zamknąć wieczko.

**Uwaga!**

Po wyczyszczeniu, upewnić się, że lejek jest pusty. Obecność obcych ciał w lejku podczas działania może doprowadzić do uszkodzenia ekspresu.

**Panel sterowania (B)**

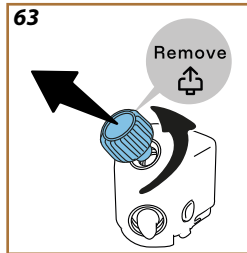
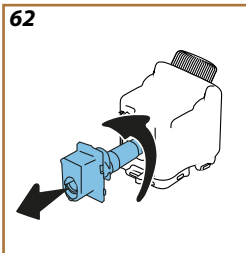
1. Wyłączyć ekspres (patrz paragraf „Wyłączenie ekspresu”);
2. Wyczyścić miękką, nieścierną szmatką.
3. Dobrze wytrzeć trudniejsze zabrudzenia, ale nigdy nie wywierać nadmiernej siły.



### Głębokie czyszczenie karafki na mleko

Taka czynność zagwarantuje zawsze idealne rezultaty. Postępować następująco:

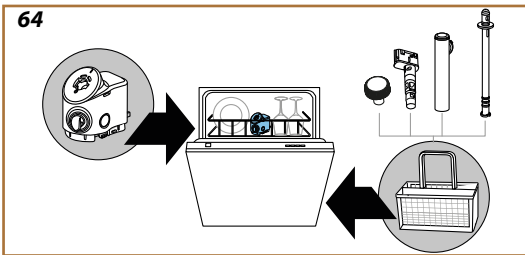
1. Wciśnij przycisk odczepiania (E4) i podnieś pokrywkę (rys. 51).
2. Obróć rurkę wytwarzania mleka (E6) do pozycji prostopadłej i pociągnąć w celu wyjęcia (rys. 61); wyciągnąć rurkę zanurzoną w mleku (E7) (rys. 61).
3. Wymij łącznik (E5), delikatnie go przekręcając i wyciągając (rys. 62).



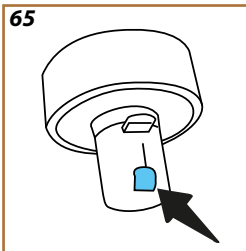
4. Obróć pokrętko (E2) do pozycji „Remove” i wyjmij je (rys. 63).

5. Myć w zmywarce (zalecane) lub ręcznie, jak wskazano poniżej:

- W zmywarce do naczyń: Wypłucz wszystkie komponenty w gorącej wodzie pitnej (co najmniej 40°C): następnie w górnym koszu zmywarki umieść pionowo pokrywkę, a małe wyjmowane elementy (rurka wytwarzania, rurka zanurzana w mleku, łącznik, pokrętko) w koszyku na sztućce (rys. 64) . Uruchomić program 50°C, np.: Eco Standard.



- Ręcznie: Ostrożnie wypłukać wszystkie elementy w ciepłej wodzie pitnej (co najmniej 40°C), aby usunąć wszelkie pozostałości: upewnić się, że woda przepływa przez otwory. Zanurzyć wszystkie elementy (w tym pojemnik na mleko) w gorącej wodzie pitnej (co najmniej 40°C) z dodatkiem płynu do mycia naczyń ba co najmniej 30 minut. Dokładnie wypłukać wszystkie elementy w gorącej wodzie pitnej, pocierając je dłońmi.



6. Upewnić się, że we wgłębieniu i rowku pod pokrętkiem nie ma pozostałości mleka (rys. 65). W razie potrzeby usunąć je wykałaczką;
7. Sprawdzić, czy rurka zasysania i rurka wylotu nie są zatkane resztkami mleka
8. Wyrzec elementy czystą, suchą szmatką;
9. Ponownie zmontować wszystkie elementy karafki na mleko.

#### Zwróć uwagę:


Ekspres okresowo przypomina o konieczności dokładnego umycia karafki i proponuje procedurę głębokiego czyszczenia.

**Uwaga!**


- Przed użyciem, przeczytać instrukcję i etykietę odkamieniacza, znajdujące się na jego opakowaniu.
- Zaleca się stosowanie wyłącznie odkamieniacza firmy De'Longhi. Użycie nieodpowiednich odkamieniaczy, jak również nieregularnie wykonywane odkamienianie może doprowadzić do usterek, których gwarancja producenta nie obejmuje.
- Odkamieniacz może uszkodzić delikatne powierzchnie. W razie przypadkowego rozlania, należy go natychmiast wytrzeć.

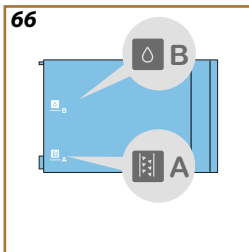
Aby przeprowadzić odkamienianie	
Odkamieniacz	Odkamieniacz De'Longhi (D4)
Pojemnik	Zalecana pojemność: 2 L
Czas	~25min

Przeprowadzić odkamienianie ekspresu, gdy na stronie głównej pojawi się odpowiedni komunikat: jeżeli chce się je przeprowadzić natychmiast, wcisnąć „OK” (B3) i dokładnie śledzić instrukcje pojawiające się na wyświetlaczu (B11).

Aby przesunąć odkamienianie na później, wcisnąć „↶” (B6): na stronie głównej kontrolka  (C2) przypomina, że należy przeprowadzić odkamienianie urządzenia. (komunikat będzie się wyświetlał przy każdym włączeniu).

Aby wejść do menu odkamieniania:

1. Wciśnij przycisk  (B2).
2. Wciśnij strzałki przewijania „>” (B4) lub „<” (B5) do momentu wybrania „Konserwacja”. Wciśnij „OK” (B3).
3. Wciśnij strzałki przewijania „>” (B4) lub „<” (B5) momentu wybrania „Odkamienianie”. Wciśnij „OK”, aby wyświetlić instrukcje.
4. Załóż dyszę gorącej wody (D2) (rys. 7);
5. Wyjmij i opróżnij tackę na skropliny (A7) oraz pojemnik na fusy (A11) (rys. 21): następnie włóż je ponownie i wciśnij „>” (B4);
6. Wyjmij zbiornik na wodę (A9), podnieś pokrywkę i (jeżeli włożony) wyjmij filtr (D5). Całkowicie opróżnić zbiornik „>” (B4), aby kontynuować;
7. Włóż do zbiornika na wodę odkamieniacz (D4) do zaznaczonego na wewnętrznym boku poziomu A (opakowanie 100 ml); następnie dołączyć wodę pitną (jeden litr) do poziomu B (rys. 66). Włóż zbiornik na wodę (z pokrywką) i wciśnij „>” (B4) (wciśnij „<” (B4) jeżeli chcesz powrócić do poprzedniej strony lub „↶” (B6) jeżeli chcesz wyjść z procedury, pamiętając jednak o wylaniu roztworu odkamieniącego ze zbiornika).



- 
8. Ustaw pod (A5) i (D2) pusty pojemnik o pojemności co najmniej 2 litrów (rys. 9). Wciśnij „OK” (B3), aby rozpocząć proces.

***Uwaga! Ryzyko oparzenia***

Z dysz wypływa gorąca woda z kwasami. Należy uważać, by nie wejść w kontakt z takim roztworem.

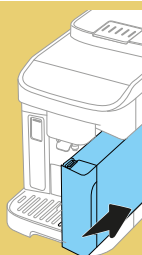
9. Uruchamia się program odkamieniania i roztwór odkamieniający wypływa zarówno z dyszy gorącej wody jak i z wylewki kawy, automatycznie przeprowadzając szereg płukań z przerwami, usuwających resztki kamienia z ekspresu;  
Po około 15 minutach, urządzenie przerywa odkamienianie;
10. Urządzenie jest gotowe na płukanie czystą wodą. Opróżnić pojemnik zastosowany do zebrania roztworu odkamieniającego; wyjąć zbiornik na wodę, opróżnić go, dokładnie wypłukać pod bieżącą wodą, napełnić świeżą wodą do poziomu MAX i ponownie włożyć do ekspresu. Wcisnąć „>” (B4)
11. Umieścić pusty pojemnik zastosowany do zebrania roztworu odkamieniającego pod wylewką i dyszą i wcisnąć „OK” (B3), aby rozpocząć pierwsze płukanie;
12. Gorąca woda wypłynie zarówno z dyszy gorącej wody jak i z wylewki kawy;
13. Gdy w zbiorniku skończy się woda, wypłukać pojemnik zastosowany do zebrania wody z płukania;
14. Wyjąć zbiornik na wodę i włożyć filtr zmiękczający, jeżeli został wcześniej wyjęty. Wcisnąć „>” (B4), aby kontynuować;
15. Napełnić zbiornik świeżą wodą do poziomu MAX i ponownie włożyć go do ekspresu. Wcisnąć „>” (B4), aby kontynuować;
16. Umieścić pusty pojemnik zastosowany do zebrania roztworu odkamieniającego pod wylewką i dyszą i wcisnąć „OK” (B3), aby uaktywnić kolejny cykl płukania;
17. Gdy w zbiorniku skończy się woda, opróżnić pojemnik zastosowany do jej zebrania. Wyjąć, opróżnić i ponownie włożyć do ekspresu także na skropliny i pojemnik na fusy: wcisnąć „OK” (B3) .
18. Wyjąć zbiornik na wodę (A9), napełnić do poziomu MAX i ponownie włożyć do ekspresu;
19. Proces odkamieniania został zakończony: wcisnąć „OK” (B3) .

---

**Zwróć uwagę:**

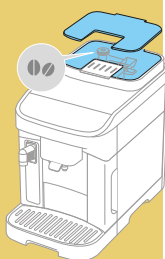
- Jeżeli cykl odkamieniania nie zakończy się prawidłowo (np. zanik zasilania energią elektryczną), ekspres zażąda powtórzenia procedury.
- Jest normalne, że po wykonaniu cyklu odkamieniania, w pojemniku na fusy (A11) znajduje się woda.
- W przypadku, gdy zbiornika na wodę (A9) nie został napełniony do poziomu MAX urządzenie wymaga trzeciego płukania: zagwarantuje to całkowite usunięcie roztworu odkamieniającego z jego wewnętrznych obwodów. Przed uaktywnieniem płukania, pamiętać o opróżnieniu tacki na skropliny (A7).

*Czy możesz włożyć  
zbiornik na wodę?*



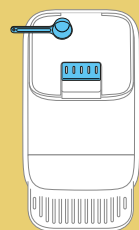
- Zbiornik na wodę (A9) nie jest włożony  
Prawidłowo włóż do ekspresu zbiornik na wodę, wciskając go do oporu

*Ups, chyba skończyły  
się ziarna kawy.  
Czas je uzupełnić*



- Ziarna kawy skończyły się.  
Napełnić pojemnik na ziarna (A1) i wciśnij OK (B3) aby wznowić wytwarzanie

*Nie dodałeś kawy  
mielonej. Dodaj teraz.  
Tylko jedną miarkę!*



- Wybrano kawę mieloną (☞), ale nie wsypano jej do lejka.  
Otwierając wieczko (A2) upewnij się, że lejek nie jest zapchany, następnie wsyp płaską miarkę (D1) kawy mielonej i wciśnij OK (B3), aby wznowić wytwarzanie



*Nie mogę dokończyć napoju. Opróżnij  
pojemnik na fusy, tackę na skropliny i  
spróbuj ponownie*

- Zbyt dużo kawy.  
Wciśnij OK (B3), wyjmij tackę na skropliny (A7) i pojemnik na fusy (A11), opróżnij je i ponownie włóż do ekspresu. Powtórz wytwarzanie.





*Nie mogę dokończyć napoju.  
Zmniejsz ilość kawy mielonej,  
opróżnij zbiornik na fusy i spróbuj  
ponownie*

- Wsypano zbyt dużo kawy mielonej  
Wciśnij OK (B3), wyjmij tacka na skropliny (A7) i pojemnik na fusy (A11), opróżnij je i ponownie włoż do ekspresu. Powtórz wytwarzanie, zmniejszając ilość kawy mielonej (max 1 miarka).



*Nie mogę dokończyć napoju.  
Wyreguluj młynek, zwiększając  
poziom zmielenia o 1 pozycję (+1)*

- Ziarna są zbyt drobno zmielone i dlatego kawa wypływa powoli i nie do końca.  
Wciśnij „OK” (B3) i przystąp do regulacji młynka do kawy (patrz par. „Ustawienia młynka”).



*Przepraszam, nie mogę dokończyć  
napoju.  
Zmniejsz intensywność i spróbuj  
ponownie*

- Ziarna są zbyt drobno zmielone i dlatego kawa wypływa zbyt wolno i nie do końca.  
Wciśnij OK (B3), aby powrócić do strony głównej. Powtórz wytwarzanie wybierając w personalizacji napoju niższą intensywność (patrz [Napoje na bazie kawy](#)).



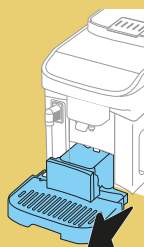
*Nie mogę dokończyć napoju.  
Zmniejsz ilość kawy mielonej i  
spróbuj ponownie*

- Zastosowano zbyt dużo kawy mielonej  
Wciśnij OK (B3) i powtórz wytwarzanie, zmniejszając ilość kawy mielonej (max 1 miarka).



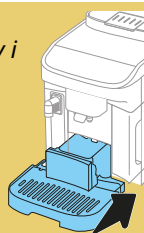


Opróżnij tackę na skropliny i pojemnik na fusy



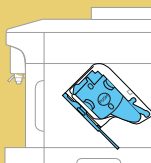
- Pojemnik na fusy po kawie (A11) jest pełny.  
Wyczyść jak wskazano w pkt "Pojemnik na fusy"

Włóż pojemnik na fusy i tackę na skropliny



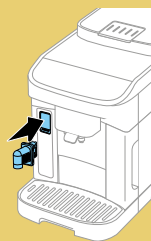
- Brak tacki na skropliny (A7) i/lub pojemnika na fusy (A11) lub nie zostały prawidłowo włożone  
Włóż tackę na skropliny wraz z pojemnikiem na fusy i docisnąć do oporu

Czy możesz włożyć aparat zaparzający?



- Po wykonaniu czyszczenia, aparat zaparzający nie został zamocowany (A16)  
Zamocuj aparat zaparzający jak opisano w pkt. "Wyjmowany aparat zaparzający"

Założ dyszę wody



- Brak dyszy wody (D2) lub nie została prawidłowo zamocowana  
Założ dyszę wody popychając ją do końca: ekspres wyemituje sygnał dźwiękowy (jeśli funkcja jest aktywna).



*Czy możesz włożyć karafkę LatteCrema Hot?*



- Karafka na mleko (E) nie jest prawidłowo włożona lub jej nie ma  
Włóż karafkę na mleko, dociskając ją do oporu: ekspres wyemituje sygnał dźwiękowy (jeżeli funkcja sygnału dźwiękowego jest aktywna).

*Czas umyć karafkę na mleko. Ustaw pojemnik pod dyszą mleka. Gotowy?*



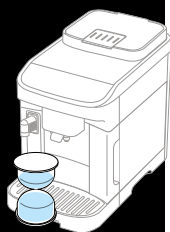
- Po każdym przygotowaniu napoju mlecznego, ekspres zażąda mycia (funkcja Clean) karafki (E)  
Postępuj jak wskazano w par. Czystzenie karafki na mleko po każdym użyciu (funkcja clean)

*Pamiętaj, aby przechowywać karafkę na mleko w lodówce*



- Został przygotowany napój mleczny i karafka na mleko (E) jest wciąż w ekspresie.  
Wyjmij karafkę na mleko i włóż ją do lodówki.

*Przeprowadzam czyszczenie. Za chwilę znów będę do Twojej dyspozycji*



- Urządzenie wykryło wewnętrzne zanieczyszczenia.  
Poczekaj, aż ekspres będzie gotowy do użytku i ponownie wybierz żądany napój. Jeżeli problem trwa, zwróć się do Autoryzowanego Centrum Serwisowego.





Czas na wymianę filtra wody.  
Zaczynamy?

- Filtr zmiękczający (D5) jest zużyty. Wciśnij „Ok” (B3), aby wyjąć/ wymienić filtr lub „↶” (B6) jeżeli chcesz odłożyć czynność na później. Zastosuj się do instrukcji z rozdz. [Filtr wody](#).


Obwód wody jest pusty.  
Gotowy do napełnienia?



- Obwód hydrauliczny jest pusty. Wciśnij „OK” (B3), aby napełnić obwód: wytwarzanie zostanie przerwane automatycznie. Jeżeli problem powtarza się sprawdź, czy zbiornik na wodę (A9) jest prawidłowo założony.
- Został włożony nowy filtr zmiękczający. Upewnij się o prawidłowym wykonaniu instrukcji na temat wkładania nowego filtra (D5) (pkt. [Filtr wody](#)). Jeśli problem trwa, wymij filtr wody.

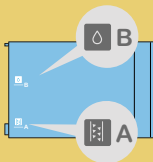


Czas na odkamienianie. Gotowy?  
(25 min)

- Wskazuje, że konieczne jest przeprowadzenie cyklu odkamieniania ekspresu. Jeżeli chcesz przeprowadzić odkamienianie wciśnij „Ok” (B3) i zastosuj się do wskazanej procedury, w przeciwnym razie wciśnij „↶” (B6): w takim przypadku, na stronie głównej (C) pojawi się kontrolka  (C2) przypominający o konieczności przeprowadzenia cyklu odkamieniania (patrz rozdz. [Odkamienianie](#)).



*Dodaj środek odkamieniający De'Longhi (do A) i wodę (do B)*



- Podczas procedury przygotowania do uruchomienia cyklu odkamieniania, wlewo zbyt mało roztworu odkamieniającego  
Przygotuj roztwór jak wskazano w rozdz. [Odkamienianie](#)

*Czas napełnić zbiornik na wodę świeżą wodą*



- Niewystarczający poziom wody w zbiorniku  
Wymij zbiornik (A9) (rys. 4), napełnij go świeżą wodą pitną do poziomu MAX (rys. 5) i ponownie włożyc zbiornik do ekspresu
- Zbiornik nie jest prawidłowo włożony  
Włóż zbiornik dociskając go do końca



*Ups, proces został przerwany.  
Kontynuujemy?*

- Odkamienianie zostało przerwane lub nie zakończyło się prawidłowo  
Wciśnij OK (B3) , aby kontynuować (patrz rozdz. [Odkamienianie](#)).
- Instalacja filtra została przerwana lub nie została prawidłowo zakończona  
Wciśnij OK, aby kontynuować (Patrz rozdz. [Filtr wody](#)).



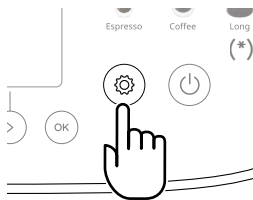
*Coś jest nie tak: czy możesz skonsultować instrukcję obsługi?*

- Wnętrze ekspresu jest bardzo brudne.  
dokładnie wyczyścić ekspres, jak opisano w rozdz. [Czyszczenie ekspresu](#). Jeżeli po czyszczeniu, ekspres wciąż wyświetla taki komunikat, skontaktować się z Serwisem Obsługi Klienta i/ lub Autoryzowanym Serwisem Technicznym

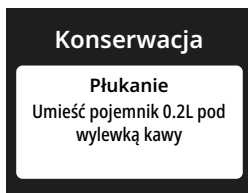
- Kawa jest zimna (1)

Po upływie 2-3 minut od ostatniego przygotowania i ostygnięciu wewnętrznego obwodu ekspresu zaleca się przeprowadzenie płukania gorącą wodą.

Wciśnij  na stronie głównej, aby wejść do menu ustawień:



W sekcji „konserwacja” wybierz pozycję **Płukanie** i postępuj jak wskazano w celu uaktywnienia wytwarzania. Po kilku sekundach wypłynie gorąca woda, która umyje i ogrzeje wewnętrzny obwód ekspresu.



- Kawa jest zimna (2)

*Filizanki nie zostały podgrzane.*


*Podgrzej filizanki przepłukując je gorącą wodą (Zwróć uwagę: można użyć funkcji **Gorąca woda**).*

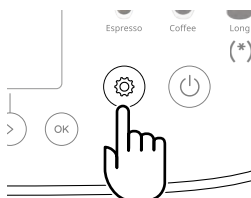


---

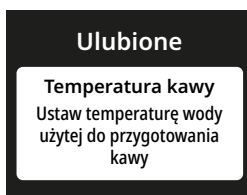
- Kawa jest zimna (3)

*Ustawiona temperatura parzenia kawy jest niska. Wybierz wyższą temperaturę, jak wskazano poniżej:*

*Wciśnij  na stronie głównej, aby wejść do menu ustawień:*



*W sekcji „Ulubione” wybierz pozycję [Temperatura kawy](#) i postępuj jak wskazano w celu wybrania wyższej temperatury.*




- Kawa jest zimna (4)

*Konieczne jest przeprowadzenie odkamieniania: postępuj zgodnie z opisem z rozdziału [Odkamienianie](#).*

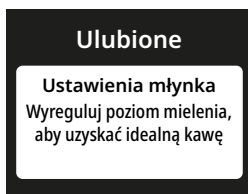
*Następnie sprawdź, czy ustawienie twardości wody odpowiada wartościom sieci wodociągowej (patrz [Sprawdź twardość wody](#) i [Ustaw twardość wody](#)).*



- 
- Kawa nie jest zbyt mocna i jest na niej mało pianki (1)  
*Kawa jest zbyt grubo zmielona. Wyreguluj poziom mielenia zgodnie z podanymi poniżej wskazówkami:  
Wciśnij  na stronie głównej, aby wejść do menu ustawień:*




*W sekcji „Ulubione”, wybierz pozycję **Ustawienia młynka** i dokonaj regulacji pokrętła młynka (A17) jak wskazano.*

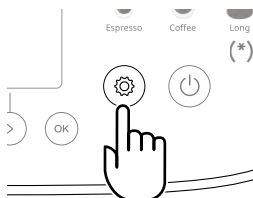


- Kawa nie jest zbyt mocna i jest na niej mało pianki (2)  
*Nieodpowiedni rodzaj kawy.  
Użyj kawy do ekspresu.*
- Kawa nie jest zbyt mocna i jest na niej mało pianki (3)  
*Kawa nie jest świeża: opakowanie z kawą jest otwarte od dawna i kawa straciła swój smak.*

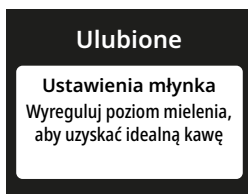


- 
- Kawa wypływa zbyt powoli lub sączy się kroplami  
*Kawa jest zbyt drobno zmielona. Wyreguluj stopień zmielenia według wskazanych poniżej instrukcji:*

*Wciśnij  na stronie głównej, aby wejść do menu ustawień:*



*W sekcji „Ulubione”, wybierz pozycję **Ustawienia młynka** i dokonaj regulacji pokrętła młynka (A17) jak wskazano.*



- Kawa nie wypływa z jednego lub z obydwu otworów wylewki (A5)

*Otwory wylewki kawy są zatkane. Przeprowadź mycie jak wskazano w*

 **OTWORY WYLEWKI KAWY**





- 
- Wytwarzana kawa zawiera zbyt dużo wody

*Lejek jest zatkany.*

*Przeprowadź mycie jak wskazano w*

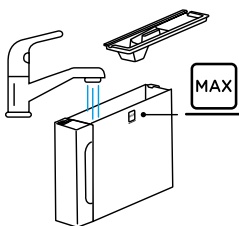
➔ LEJEK NA KAWĘ MIELONĄ




- Napój jest wytwarzany powoli

*Niewystarczająca ilość wody w zbiorniku. (A9)*





*Zawsze napełnij zbiornik do poziomu MAX.*



- 
- Nie można wyjąć aparatu zaparzającego (A16)  
*Wyłączenie nie zostało wykonane prawidłowo.  
Wyłącz wciskając  (B1) (patrz Wyłączenie ekspresu)*
  - Po zakończeniu odkamieniania, urządzenie wymaga trzeciego płukania.  
*Podczas dwóch cykli płukania, zbiornik (A9) nie został napełniony do poziomu MAX  
Postępuj jak wskazuje ekspres, opróżniając wcześniej tackę na skropliny (A7), aby woda nie przelała się.*
  - Tacka na filizanki (A3) jest gorąca.  
*Przygotowano wiele napojów w krótkim czasie.*
  - Po wyczyszczeniu nie można włożyć tacki na skropliny (A7) do ekspresu.  
*Tacka na skropliny (A10) nie jest prawidłowo włożona.  
Sprawdź, czy tacka na skropliny znajduje się w prawidłowej pozycji.*
  - Urządzenie wydziela parę z tacki na skropliny (A7) i/lub na blacie, na którym stoi znajduje się woda.  
*Po wykonaniu czyszczenia, nie założono kratki tacki (A12).  
Włóż kratkę do tacki na skropliny.*



- Duże pęcherzyki na mleku, wyływa z dyszy (E6) rozpryskując się lub jest niewystarczająco spienione (1)

LatteCrema HOT	
 Mleko Krowie	
Pełnotłuste (tłuszcz >3,5%)	✓
Półtłuste (tłuszcz od 1,5 do 1,8%)	
Odtłuszczone (tłuszcz < 0,5%)	
Napoje roślinne	
 Sojowe	✓
 Migdałowe	✓
 Owsiane	✓

*Użyj krowiego mleka lub napojów roślinnych w temperaturze z lodówki (ok. 5°C).*

*Jeżeli uzyskany rezultat jest ciągle niezadowolający spróbuj zmienić rodzaj mleka.*

*W przypadku napojów roślinnych zalecamy korzystanie z wersji „Barista”.*

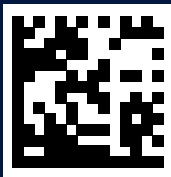
- Duże pęcherzyki na mleku, wyływa z dyszy (E6) rozpryskując się lub jest niewystarczająco spienione (2)  
*Dokładnie wyczyść pokrywę karafki na mleko (E1) zgodnie z opisem z rozdziałów „Czyszczenie karafki na mleko po każdym użyciu (funkcja clean)” i „Głębokie czyszczenie karafki na mleko*

Napięcie:	220-240 V~ 50-60 Hz max. 10 A
Moc:	1450W
Ciśnienie:	1,5 MPa (15 barów)
Pojemność zbiornika na wodę:	1.9 l
Wymiary dłxgłxh:	240x440x360 mm
Długość kabla:	1200 mm
Waga:	9,6 kg
Max pojemność pojemnika na ziarna:	250 g

Firma De'Longhi zastrzega sobie prawo do nanoszenia zmian, w każdej chwili, do właściwości technicznych i wyglądu, z zachowaniem niezmiennych funkcji i jakości produktów.

### *Zalecenia dotyczące Oszczędności energetycznej*

- Aby ograniczyć zużycie energii, po przygotowaniu jednego lub kilku napojów, wyjmij karafkę na mleko (E).
- Ustawić automatyczne wyłączenie na 15 minut (patrz paragraf „Auto wyłączenie”);
- Uaktywnić Oszczędność Energetyczną (patrz paragraf „Oszczędność ener.”);
- Gdy ekspres tego wymaga, przeprowadź cykl odkamieniania (patrz Odkamienianie).



57132C9063\_01\_0524