

إرشادات الاستخدام



ECAM31X.6Y - 31X.8Y

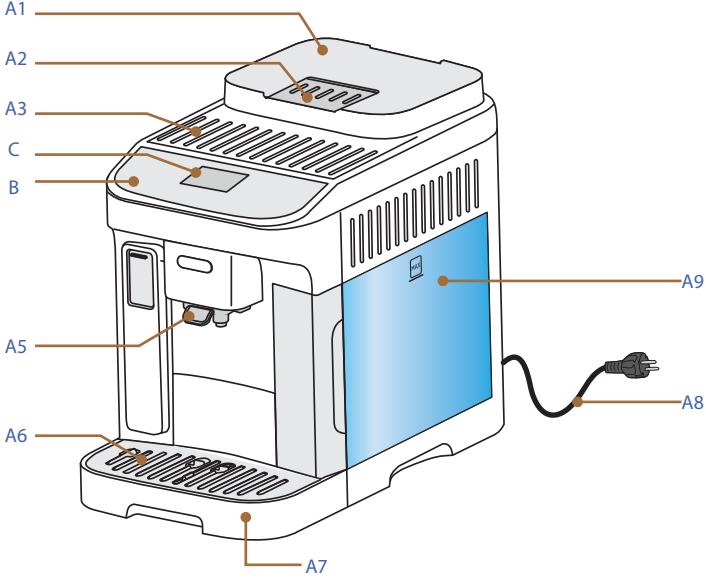
**MAGNIFICA**  
— EVO NEXT —

**DēLonghi**

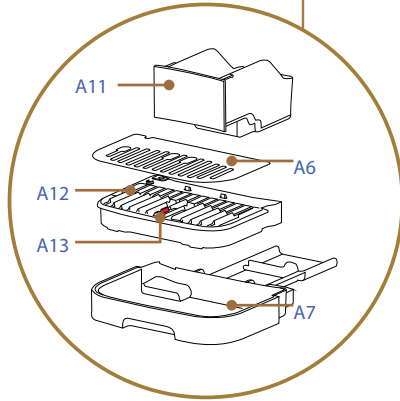
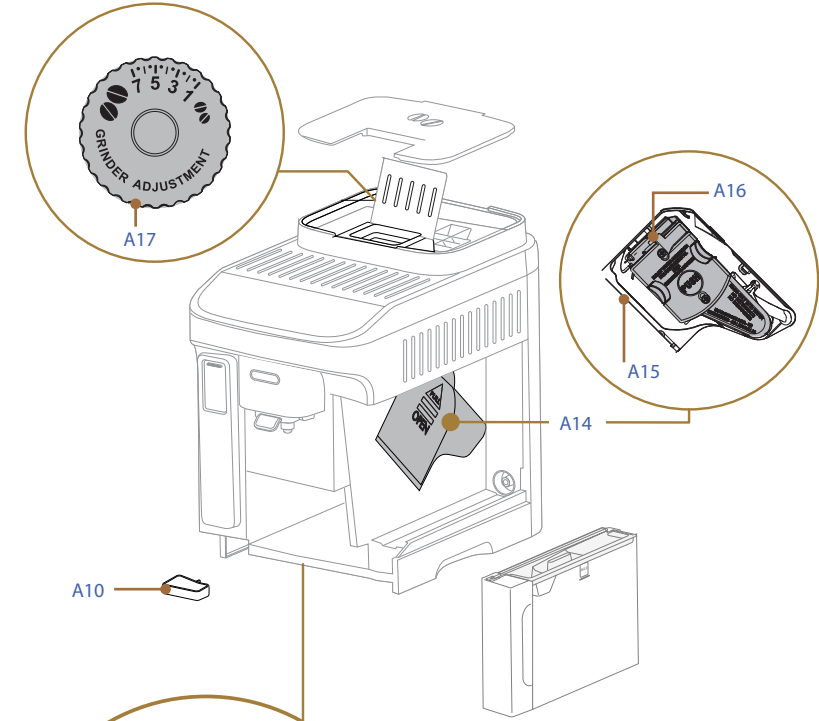
ملخص المحتويات

2	ملخص المحتويات.....
4	وصف الماكينة (A).....
7	بعد اختيار المشروب (مثل إسبريسو).....
6	وصف اللوحة (B).....
7	وصف الصفحة الرئيسية (C).....
8	وصف الملحقات* (D).....
9	وصف إبريق الحليب (E).....
10	اختر اللغة.....
10	استخدام الماكينة للمرة الأولى.....
11	املاً خزان الماء.....
11	قم بتحضير الماكينة.....
11	بداية التشغيل.....
12	تحقق من درجة عُسر الماء.....
12	ضبط درجة عُسر الماء.....
13	تركيب المرشح.....
14	مقطع تعليمي.....
14	دعم التشغيل.....
15	تشغيل الماكينة.....
16	إطفاء الماكينة لفترات طويلة.....
16	إطفاء الماكينة.....
17	ادخل إلى إعدادات القائمة.....
17	الشطف.....
17	إعدادات ضبط القائمة.....
18	التخلص من الترسبات.....
18	مرشح الماء.....
19	إبريق الحليب.....
19	تفريغ الدائرة.....
20	الإطفاء التلقائي.....
20	الإشارة الصوتية.....
21	توفير الطاقة.....
21	درجة حرارة القهوة.....
22	مطحنة البن.....
22	عسر الماء.....
22	اللغات.....
23	قيم المصنع.....
23	الإحصائيات.....
24	الرقم المسلسل.....
24	الحامل.....

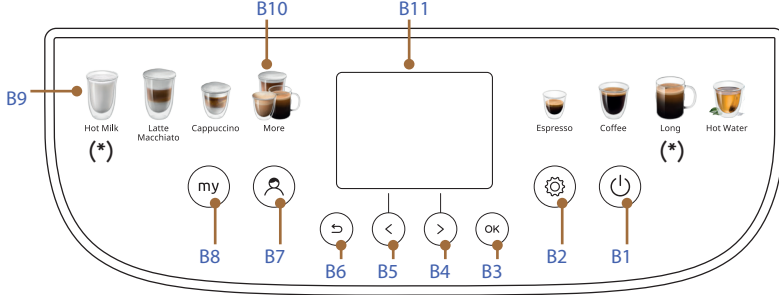
25	اختيار الملفات الشخصية.....
26	تجهيز الماكينة لتحضير مشروبات القهوة.....
26	مشروب القهوة بالاختيار المباشر.....
26	مشروبات من قائمة "More" "المزيد". (B10).....
26	مشروبات القهوة.....
27	إعداد المشروبات باستخدام قهوة مسبقة الطحن.....
28	نصائح للحصول على قهوة أكثر سخونة.....
28	إرشادات بشأن مشروبات القهوة.....
29	مشروبات الحليب.....
29	تجهيز إبريق الحليب.....
29	أي حليب تستخدم؟.....
29	ملء وتعشيق إبريق الحليب.....
30	تحضير مشروبات الحليب.....
30	تنظيف إبريق الحليب بعد كل استخدام (وظيفة "clean" التنظيف).....
30	إذا استدعت الضرورة إجراء عدة تحضيرات متتالية:.....
30	في نهاية عمليات التحضير، يكون وعاء الحليب فارغاً أو لا يوجد حليب كافٍ لوصفات أخرى.....
31	في نهاية عمليات التحضير، لا يزال هناك حليب كافٍ في الحاوية لوصفات أخرى.....
31	ملاحظات عامة بعد تحضير مشروبات الحليب:.....
32	ماء ساخن.....
33	خاصية "MY".....
34	تنظيف الماكينة.....
35	دائرة التشغيل الداخلية في الماكينة.....
35	حاوية رواسب وبقايا القهوة.....
36	حوض تجميع القطرات وشبكة الحوض.....
37	الجزء الداخلي في الماكينة.....
37	خزان الماء.....
37	فوهات سكب القهوة.....
37	ناقع قابل للإزالة.....
38	قمع البن المطحون مسبقاً.....
38	لوحة التحكم (B).....
39	التنظيف الكامل لدورق الحليب.....
40	التخلص من الترسبات.....
43	رسائل متكررة ورسائل إنذار.....
49	الأسئلة الشائعة.....
56	نصائح لتوفير الطاقة.....
56	بيانات فنية.....



- .A1 حاوية حبوب القهوة مع الغطاء
- .A2 باب قمع البن المطحون مسبقاً
- .A3 رف حامل الفناجين
- .A4 نافذة موصل الملحقات
- .A5 موّزّع صب القهوة (ارتفاعه قابل للتعديل)
- .A6 صينية وضع الفناجين
- .A7 وعاء تجميع القطرات
- .A8 كابل توصيل التيار الكهربائي
- .A9 خزّان مياه يمكن إخراجها



- A10** حوض تجميع التكتيف
- A11** حاوية رواسب وبقايا القهوة
- A12** شبكة الحوض
- A13** مؤشر مستوى الماء في وعاء
- A14** غطاء الناقع
- A15** مكان وضع ناقع المشروبات
- A16** ناقع قابل للإزالة
- A17** مقبض ضبط مطحنة البن



- .B1 مفتاح التشغيل/الاستعداد
- .B2 مفتاح قائمة إعدادات الماكينة
- .B3 مفتاح "موافق" للتأكيد
- .B4 سهم التصفح/اختيار الكثافة - البن المطحون مسبقاً
- .B5 سهم التصفح/اختيار الطول
- .B6 مفتاح ↵ (Esc) للخروج
- .B7 مفتاح تغيير الملف الشخصي
- .B8 مفتاح "my": لتخصيص المشروبات
- .B9 الاختيار المباشر للمشروبات
- .B10 قائمة المشروبات الإضافية (مختلفة حسب الموديلات)
- .B11 شاشة العرض

ECAM31X.6Y	ECAM31X.8Y	المشروب
✓	✓	cappuccino mix (كابوتشينو مخفوق) 
✗	✓	Cappuccino+ 
✗	✓	Espresso Macchiato 
✓	مشروب بالاختيار المباشر (Hot Milk) (حليب ساخن)	حليب ساخن 

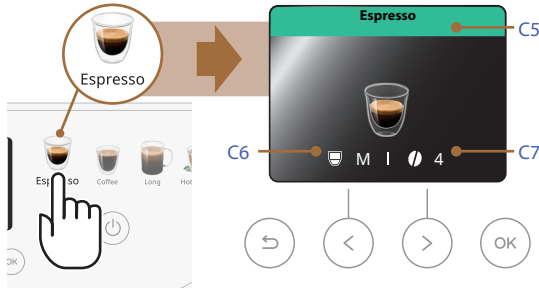
ECAM31X.6Y	ECAM31X.8Y	المشروب
✓	✓	+Doppio 
✓	✓	2x Espresso 
✗	✓	قهوة أمريكية 
✓	مشروب بالاختيار المباشر	Long 

## Magnifica Evo Next وصف الصفحة الرئيسية (C)

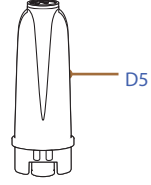
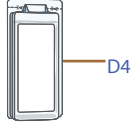
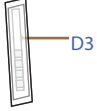
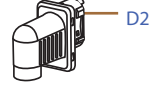


- .C1 المؤشر الضوئي لاستهلاك المرشح
- .C2 المؤشر الضوئي لطلب إزالة الترسبات الجيرية
- .C3 الملف الشخصي المختار
- .C4 المؤشر الضوئي لطلب تنظيف إبريق الحليب (Clean)

بعد اختيار المشروب (مثل إسبريسو)



- .C5 اسم المشروب المختار
- .C6 الطول المختار (يمكن تعديله بواسطة المفتاح ">" B5)
- .C7 الكثافة المختارة (يمكن تعديله بواسطة المفتاح "<" B4)

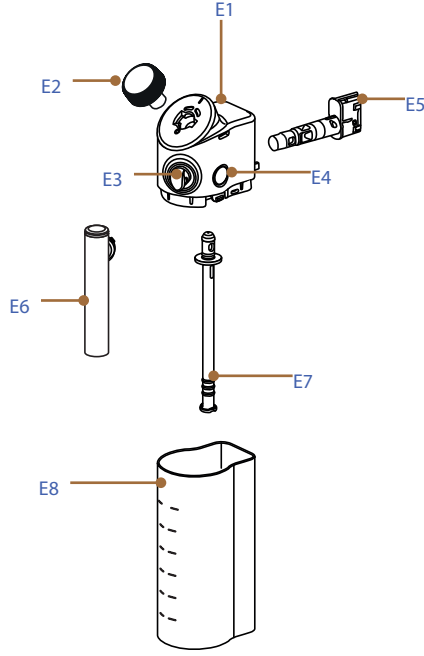


\*ملحقات مختلفة حسب النوع والعدد، وحسب الموديلات

- .D1 مكبال معاير للقهوة المطحونة مسبقاً
- .D2 صنبور الماء الساخن
- .D3 الشريط التفاعلي "Water Hardness Test" "اختبار عُسْر الماء"
- .D4 مزيل الترسبات الجيرية
- .D5 مرشح تيسير الماء



LatteCrema  
HOT 



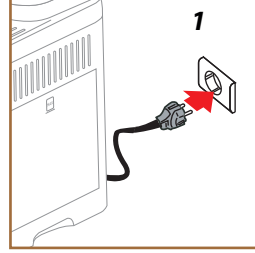
- .E1 غطاء إبريق الحليب
- .E2 مقبض الرغوة
- .E3 موصل صنوبر الحليب (غير قابل للإزالة)
- .E4 زر تحرير الغطاء
- .E5 موصل دورق الحليب
- .E6 صنوبر الحليب
- .E7 أنبوب تناول الحليب (من السيليكون)
- .E8 وعاء الحليب



## لاحظ جيداً:

- أي آثار للقهوة في مطحنة القهوة ترجع إلى اختبارات ضبط الماكينة قبل طرحها في السوق وهي دليل على العناية الدقيقة التي نوفرها للمنتج.
- عند الاستخدام الأول، اشطف بالماء الساخن كافة الملحقات والمكونات القابلة للإزالة والمخصصة لملامسة الماء والحليب (خزان الماء، صنوبر الماء، إبريق الحليب، الخ...). ننصح بغسل إبريق الحليب في غسالة الأطباق (انظر الفقرة التنظيف الكامل لدورق الحليب).

1. قم بتوصيل كابل الطاقة (A8) بالشبكة الكهربائية (الشكل 1).



يتم تشغيل الماكينة وستوجهك من أجل ضبطها وفقاً لاحتياجاتك: اتبع التعليمات الواردة على الشاشة (B11) وستكون ماكينة Magnifica جاهزة للاستخدام!

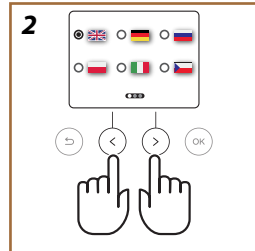
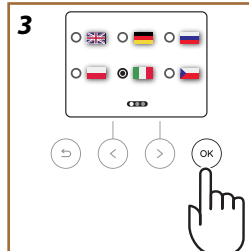
## إليك ما هو ضروري لتشغيل هذه الماكينة:

ماء عذب ونظيف صالح للشرب	
فوهة صب الماء الساخن (تم إدخاله بالفعل في الماكينة)	
حبوب القهوة المفضلة إليك	
حاوية (تحقق من أن سعتها الاستيعابية 0,2 لتر على الأقل)	
اختبار عسر الماء (استجدها في علبة الملحقات)	

## اختر اللغة

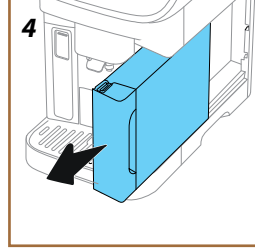
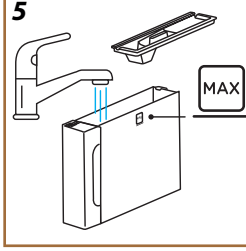
2. على الشاشة (B11) تظهر اللغة المختارة: اضغط على أسهم التصفح "<" (B4) أو ">" (B5) حتى اختيار العلم الموافق للغة (الشكل 2).

3. اضغط على "OK" موافق" (B3) لتأكيد اللغة المختارة (الشكل 3).



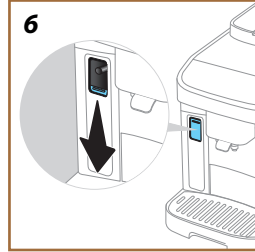
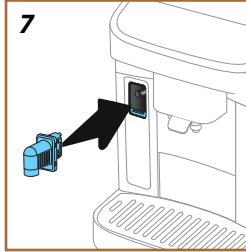
#### املاً خزان الماء

4. أخرج خزان الماء (A9) (الشكل 4).
5. املاً بماء جديد صالح للشرب حتى المستوى MAX "الحد الأقصى" (الشكل 5) وأعد إدخال خزان الماء في الماكينة، ثم اضغط على "<" (B4).



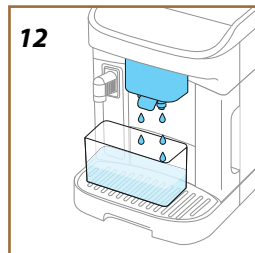
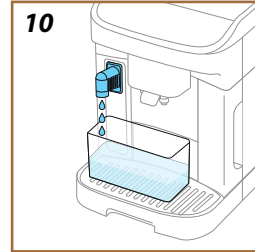
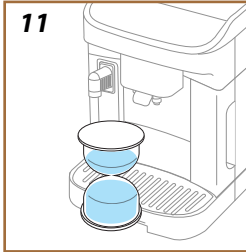
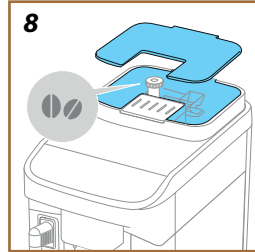
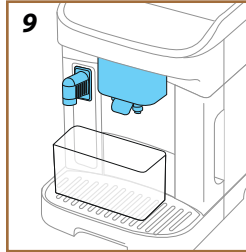
#### قم بتحضير الماكينة

6. تأكد من إدخال صنوبر الماء الساخن (D2) في الماكينة؛ إذا لم يكن موجوداً، ادفع نافذة موصل الملحقات نحو الأسفل (الشكل 6) وأدخل صنوبر الماء الساخن (الشكل 7). اضغط على "<" (B4).
7. املاً حاوية حبوب البن (A1) (الشكل 8)، ثم قم بالتأكد بالضغط على "<" (B4)



#### بداية التشغيل

8. ضع وعاءً لا تقل سعته عن 0.2 لتر تحت صناابير القهوة (A5) والماء الساخن (D2) (الشكل 9).
9. اضغط على "OK" "موافق" (B3) من أجل صب الشطف (الشكل 10). يتوقف التوزيع تلقائياً.
10. تشرع الماكينة في التسخين (الشكل 11) والذي ينتهي بصب الماء الساخن من صنوبر القهوة (A5) (الشكل 12).
11. اضغط على "OK" "موافق" (B3) للانتقال للخطوة التالية.



### تحقق من درجة عسر الماء

تطلب الماكينة إجراء عملية إزالة الترسبات الجيرية بعد فترة تشغيل محدّدة مسبقاً والتي تعتمد على مستوى عسر الماء. يمكن عند الرغبة في ذلك برمجة الماكينة وفقاً للمستوى الحقيقي لعسر الماء المستخدم في المناطق المختلفة، الأمر الذي سيقلل من وتيرة القيام بعملية إزالة الترسبات الجيرية. لهذا ننصح بضبط القيمة الصحيحة فوراً؛ ترشّدك الماكينة خطوة بخطوة. تابع العمل كما هو موضح فيما يلي:









12. أزل الشريط التفاعلي من عبوته (Water Hardness Test "D3") "اختبار عسر الماء" المرفق (في عبوة الملحقات). اضغط على "<" (B4).

13. اغمر الشريط بالكامل لمدة ثانية واحدة تقريباً في كوب يحتوي على عينة الماء التي ترغب في استخدامه مع ماكينة القهوة الخاصة بك. اضغط على "<" (B4).

14. اخرج شريط الاختبار بعد ذلك من الماء ثم هزّه قليلاً. بعد مرور ما يقرب من دقيقة سوف تظهر 1 أو 2 أو 3 أو 4 مربّعات صغيرة حمراء اللون، وفقاً لمستوى عسر الماء وكل مربّع صغير يُعادل 1 مستوى عسر. اضغط على "<" (B4).

### ضبط درجة عسر الماء

15. بواسطة أسهم التصفح ">" (B5) أو "<" (B4)، اختر النقطة المتوافقة مع مستوى عسر الماء المكتشف في النقطة السابقة على النحو المحدد في الجدول التالي:

عسر الماء	شريط الاختبار
	ماء يسير 
	الماء قليل العسر 
	ماء عسير 
	ماء شديد العسر 

16. اضغط على "OK" (B3).

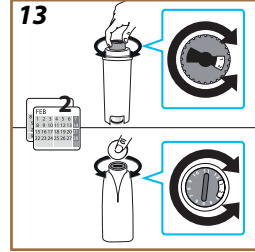
17. عند هذه النقطة تم إعادة برمجة الماكينة طبقاً للإعدادات الجديدة الخاصة بعسر الماء. اضغط على "OK" (B3).

### لاحظ جيداً:

يمكن تغيير مستوى عسر الماء في أية لحظة في قائمة إعدادات الماكينة (B2) (انظر «عسر الماء»).

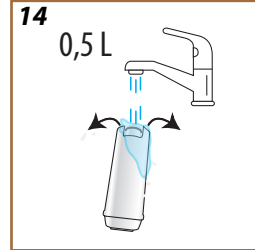
### تركيب المرشح

من أجل الحفاظ على الاستخدام الجيد للماكينة مع مرور الوقت، يقترح الجهاز تركيب مرشح تيسير الماء De'Longhi\_ دي لونجي (D5). اعمل على النحو التالي لتركيبه فوراً، وإلا اضغط على "B6" للتأجيل: 18. أزل المرشح من العبوة واضغط على "OK" "موافق" (B3). 19. أدر مؤشر التاريخ حتى عرض الشهرين التاليين (الشكل 13): اضغط على سهم التصفح "←" (B4) للمتابعة إلى الخطوة التالية.



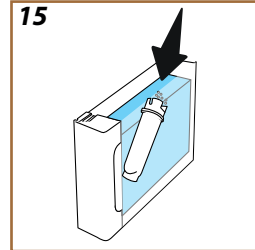
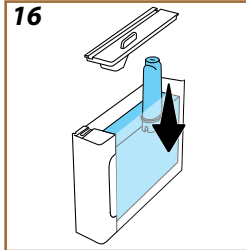
### انتبه جيداً:

يصل عمر المرشح لشهرين إن تم استخدام الجهاز بشكل عادي، وعلى العكس إن ظلت الماكينة غير مستخدمة مع المرشح مركب، فإن عمره يصل إلى 3 أسابيع بحد أقصى.

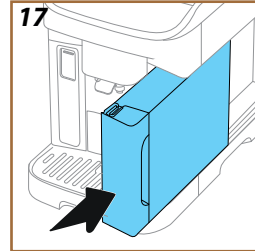
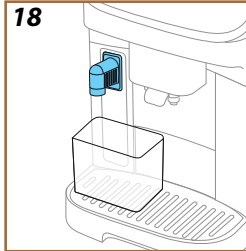


20. من أجل تنشيط المرشح، اعمل على تمرير ماء الصنبور عبر الثقب المركزي للمرشح حتى يخرج الماء من الفتحات الجانبية لمدة تزيد عن دقيقة واحدة (الشكل 14). اضغط على سهم التصفح "←" (B4) للمتابعة إلى الخطوة التالية.

21. أخرجزان الماء (A9) من الماكينة واملأه بماء جديد صالح للشرب؛ أزل غطاء خزان الماء واغمر المرشح في خزان الماء، ثم اضغط على منتصف المرشح 3-2 مرات للسماح بخروج فقاعات الهواء (الشكل 15). اضغط على سهم التصفح "←" (B4) للمتابعة إلى الخطوة التالية.

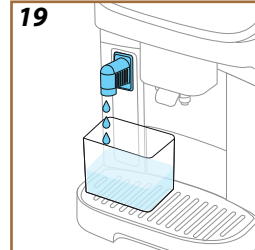


22. أدخل المرشح في المبيت المخصص له (الشكل 16) واضغط عليه حتى النهاية. أعد غلق الخزان بالغطاء، اضغط على سهم التصفح "←" (B4) للمتابعة إلى الخطوة التالية.



23. أعد إدخال خزان الماء (A9) (الشكل 17). اضغط على سهم التصفح "←" (B4)

24. ضع تحت صنبور الماء الساخن وعاءً فارغاً بسعة لا تقل عن 0.5 لتر (الشكل 18) واضغط على "OK" "موافق" (B3) لتنشيط المرشح. 25. يصب الجهاز الماء الساخن (الشكل 19) ويتوقف أوتوماتيكياً. 26. الآن، أصبح المرشح نشطاً. اضغط على "OK" "موافق" (B3). انتهت الجوانب الفنية: اضغط على سهم التصفح "←" (B4).



### مقطع تعليمي

يساعدك الفيديو التعليمي القصير على التعرف على ماكنتك على نحو أفضل.

### دعم التشغيل

تجد على الشاشة رمز الاستجابة السريعة الذي يجب مسحه ضوئيًا بواسطة الهاتف الذي للوصول إلى الكتيبات ومواد دعم تشغيل الماكينة. اضغط على سهم التصفح "<" (B4).

يتوفر رمز الاستجابة السريعة في قسم المعلومات بقائمة إعدادات الماكينة (B2)، في بند "الدعم".


اضغط على سهم التصفح "<" (B4)، ثم على "OK" "موافق" (B3): تصحح الماكينة جاهزة للاستخدام.

### لاحظ جيدًا:


- عند استخدام الماكينة لأول مرة، لابد من إعداد 4-5 أقذاح من الكابوتشينو قبل أن تحصل منها على نتائج مُرضية في الفنجان.
- في البداية، تكون دائرة الماء فارغة، لذلك يمكن أن تحدث الماكينة ضجيجًا عاليًا: ستتلاشى الضوضاء مع تعبئة الدائرة.

## لاحظ جيداً:

في كل مرة يتم فيها تشغيل الماكينة، فإنها تقوم أوتوماتيكياً بإجراء دورة تسخين مُسبق وعملية شطف لا يمكن إيقافها. تصبح الماكينة جاهزة للاستعمال فقط بعد الانتهاء من هذه الدورة.

1. من أجل تشغيل الماكينة، اضغط مع الاستمرار على المفتاح (B1)  لمدة 0.5 ثانية (الشكل 20): يتم تشغيل الماكينة.
2. بمجرد اكتمال التسخين، تبدأ مرحلة الشطف بالماء الساخن الذي يخرج من صنوبر القهوة (A5)؛ بهذه الطريقة، علاوةً على تسخين الغلاية، تعمل الماكينة على تمرير الماء الساخن في القنوات الداخلية بحيث تسخن هي الأخرى.




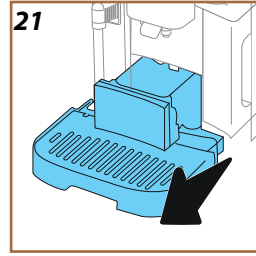
- عند كل مرة تنطفئ فيها الماكينة فإنها تقوم أوتوماتيكياً بإجراء عملية شطف في حالة قيامها بإعداد القهوة.
1. من أجل إطفاء الماكينة، اضغط مع الاستمرار على المفتاح (B1)  لمدة 0.5 ثانية (الشكل 20).
  2. تنفذ الماكينة شطف صنبور القهوة بالماء الساخن (A5) ثم تنطفئ، إذا كانت الماكينة مجهزة بذلك (وضع الاستعداد).

**انتبه!**

لا تقم مطلقاً بفصل قابس التيار الخاص بالماكينة عندما تكون الماكينة موقدة.

**إطفاء الماكينة لفترات طويلة**

- في حالة عدم استخدام هذه الماكينة لفترة طويلة من الزمن (على سبيل المثال في فترة العطلات)، قم بإجراء الخطوات الموضحة في الفقرة تفرغ الدائرة.
- في حالة عدم استخدام هذه الماكينة لبضع أيام، فقم بإجراء الخطوات التالية:
1. من أجل إطفاء الماكينة، اضغط مع الاستمرار على المفتاح (B1)  لمدة 0.5 ثانية (الشكل 20).
  2. أخرج وأفرغ ونظف حوض تجميع القطرات (A7) ووعاء رواسب القهوة (A11) (الشكل 21) وخزان الماء (A9)؛
  3. افصل كابل الطاقة (A8) من المقبس.



**لاحظ جيداً:**

عند إعادة تشغيل الماكينة، املاً خزان الماء، وقبل سكب المشروب، نفذ 3 عمليات شطف على النحو الموضح في الفقرة الشطف.

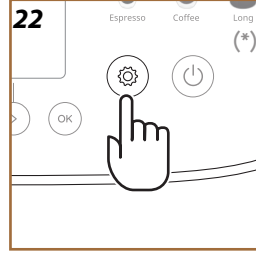




## ادخل إلى إعدادات القائمة

1. اضغط على المفتاح (B2) (الشكل 22).  
تُقسّم الإعدادات إلى ثلاثة موضوعات:

المعلومات	التفضيلات	الصيانة
الإحصائيات	الإطفاء التلقائي	الشفط
الرقم المسلسل	الإشارة الصوتية	التخلص من
الحامل	توفير الطاقة	الترسيبات
	درجة حرارة القهوة	مرشح الماء
	مطحنة البن	إبريق الحليب
	عسر الماء	تفريغ الدائرة
	اللغات	
	قيم المصنع	



2. اضغط على أسهم التصفح "<" (B4) أو ">" (B5) حتى اختيار الموضوع المرغوب به.
3. اضغط على "OK" "موافق" (B3) للدخول إلى الإعدادات.
4. اضغط على "←" (B6) للرجوع للخلف.
5. اضغط مجدداً على "←" للذهاب إلى الصفحة الرئيسية.

## الصيانة: الشطف

1. اضغط على المفتاح (B2) (الشكل 23).
2. اضغط على أسهم التصفح "<" (B4) أو ">" (B5) حتى اختيار "Maintenance" "الصيانة". اضغط على "OK" (B3).
3. اضغط على أسهم التصفح "<" (B4) أو ">" (B5) حتى اختيار "Rinsing" "شطف" (الشكل 23).

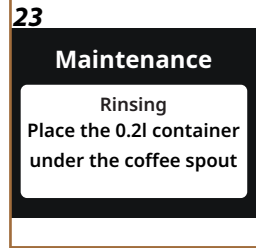
بواسطة هذه الوظيفة من الممكن إخراج الماء الساخن من صنبور القهوة بحيث يتم تنظيف وتسخين الدائرة الداخلية للماكينة.

إذا رغبت في المتابعة بالشفط:

4. ضع أسفل صنبور القهوة (A5) وعاءً لا تقل سعته عن 0.2 لتر (الشكل 9).
5. اضغط على "OK" "موافق" (B3): بعد بضع ثوانٍ، يخرج الماء الساخن من صنبور القهوة والذي ينظف ويُسخن الدائرة الداخلية للماكينة.
6. من أجل مقاطعة الشطف، اضغط على "←" (B6) أو انتظر الانقطاع الأوتوماتيكي.

## لاحظ جيداً:

- في حالات عدم استخدام الماكينة لفترة تزيد عن 3-4 أيام يُنصح بشدة، عند إعادة تشغيلها بعد ذلك، بالقيام بتوزيع 2/3 مرات شطف قبل البدء في إعداد القهوة؛
- من الطبيعي بعد إجراء هذه الوظيفة، أن يوجد الماء في حاوية القهوة (A11).



Maintenance (الصيانة): التخلص من الترسبات

1. اضغط على المفتاح (B2).
  2. اضغط على أسهم التصفح " < " (B4) أو " > " (B5) حتى اختيار "Maintenance" "الصيانة". اضغط على "OK" (B3).
  3. اضغط على أسهم التصفح " < " (B4) أو " > " (B5) حتى اختيار "Descal" "إزالة الترسبات الجيرية".
- على الشاشة (B11)، يُعرض شريط التقدم (الشكل 24) والذي يحدد بعد كم من الوقت سيلزم تنفيذ إزالة الترسبات الجيرية (الشكل 25).
4. إذا رغبت في القيام بإزالة الترسبات الجيرية، اضغط على "OK" "موافق" (B3) واتبع الإجراء الموجه. تتوفر التعليمات أيضًا في الفصل «التخلص من الترسبات».
  5. إذا رغبت في اختبار بند آخر، اضغط على سهم التصفح " < " (B4) أو " > " (B5) حتى اختيار الموضوع المرغوب به، وإلا اضغط على (B6) للخروج.

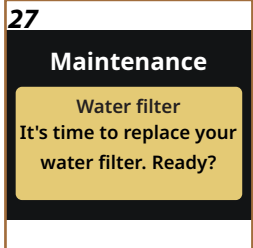
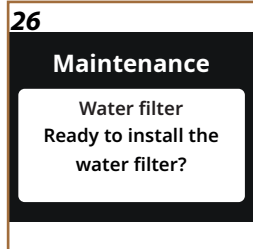
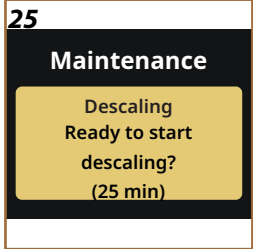
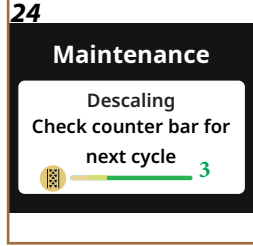
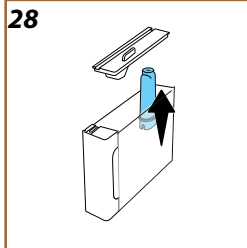
الصيانة: مرشح الماء

من أجل الحفاظ على الاستخدام الجيد للماكينة مع مرور الوقت، ننصح باستخدام مرشح تيسير الماء De'Longhi (دي لونجي) (D5). للحصول على مزيد من المعلومات، يُرجى زيارة الموقع الإلكتروني [www.delonghi.com](http://www.delonghi.com).

EAN: 8004399327252 WATERFILTER

1. اضغط على المفتاح (B2).
  2. اضغط على أسهم التصفح " < " (B4) أو " > " (B5) حتى اختيار "Maintenance" "الصيانة". اضغط على "OK" (B3).
  3. اضغط على أسهم التصفح " < " (B4) أو " > " (B5) حتى اختيار "Water filter" "مرشح الماء".
- إذا لم يتم تركيب مرشح الماء (الشكل 26):
4. اضغط على "OK" "موافق" (B3) واتبع الإجراء الموجه. تتوفر التعليمات أيضًا في الفصل «تركيب المرشح».
  5. إذا لزم استبدال مرشح الماء (الشكل 27) اضغط على "OK" "موافق" (B3).
  4. اضغط على "OK" "موافق" (B3) للتأكيد واتبع الإجراء الموجه.
  5. أخرج خزان الماء (A9)، انزع الغطاء وأزل مرشح تيسير الماء (الشكل 28). اضغط على "OK" "موافق" (B3) لتأكيد الإزالة والمتابعة. اضغط على سهم التصفح " < " (B4) من أجل المتابعة.

6. من أجل تركيب مرشح جديد: اضغط على "OK" "موافق" (B3) واتبع الإجراء الموجه. تتوفر التعليمات أيضًا في الفصل «تركيب المرشح».
7. لاستخدام الماكينة بدون مرشح: اضغط على (B6). إذا رغبت في بند آخر، فاضغط على سهم التصفح



"<" (B4) أو ">" (B5) حتى اختيار الموضوع المرغوب به، وإلا اضغط على "↵" (B6) للخروج،  
8. اضغط على "↵" مرة أخرى للعودة إلى الصفحة الرئيسية.

الصيانة: إبريق الحليب

1. اضغط على المفتاح (B2).
2. اضغط على أسهم التصفح "<" (B4) أو ">" (B5) حتى اختيار "Maintenance" "الصيانة". اضغط على "OK" (B3).
3. اضغط على أسهم التصفح "<" (B4) أو ">" (B5) حتى اختيار "MILK POT" "إبريق الحليب" (الشكل 29).

تجد في هذا القسم كافة الإرشادات التي تهدف إلى ضمان كفاءة إبريق الحليب مع مرور الوقت والحصول دائمًا على الرغوة التي ترغب بها. اضغط على "OK" "موافق" (B3). اضغط على أسهم التصفح "<" (B4) أو ">" (B5) حتى اختيار البند المرغوب به:

- **النظافة:** من أجل تنشيط النظافة اضغط على "OK" "موافق" (B3) واتبع الإجراء الموجه. في نهاية التسلسل اضغط على "OK" "موافق" (B3) للعودة إلى الصفحة الرئيسية.
- **النظافة العميقة:** تطلب الماكينة بصفة منتظمة النظافة العميقة. من أجل عرض العمليات اللازم تنفيذها اضغط "OK" "موافق" (B3) واعرض صفحات الشاشة بالضغط على أسهم التصفح "<" (B4) أو ">" (B5). تتوفر التعليمات أيضًا في الفصل "التنظيف الكامل لدورق الحليب". في نهاية التسلسل اضغط على "OK" "موافق" (B3) للعودة إلى الصفحة الرئيسية.
- **نصائح بشأن الرغوة:** اضغط على "OK" "موافق" (B3) واعرض صفحات الشاشة بالضغط على أسهم التصفح "<" (B4) أو ">" (B5). تتوفر المعلومات أيضًا في الفصل "أي حليب تستخدم؟". في نهاية التسلسل اضغط على "OK" "موافق" (B3) للعودة إلى الصفحة الرئيسية.

الصيانة: تفرغ الدائرة

1. اضغط على المفتاح (B2).
2. اضغط على أسهم التصفح "<" (B4) أو ">" (B5) حتى اختيار "Maintenance" "الصيانة". اضغط على "OK" (B3).
3. اضغط على أسهم التصفح "<" (B4) أو ">" (B5) حتى اختيار "EMPTY CIRCUIT" "أفرغ الدائرة" (الشكل 30).

قبل فترة من عدم الاستخدام، لتجنب تجمد الماء في الدوائر الداخلية، أو قبل حمل الجهاز إلى خدمة الدعم الفني لدى أحد مركز خدمة العملاء وتقديم الدعم الفني، يُنصح بتفريغ الدائرة الهيدروليكية للجهاز.

4. اضغط على "OK" "موافق" (B3) واتبع الإجراء الموجه.
5. أخرج حوض تجميع القطرات (A7) (الشكل 21)، وأفرغ ونظف الحوض ووعاء رواسب القهوة (A11). أعد إدخال كل شيء.
6. اضغط على سهم التصفح "<" (B4). ضع وعاء لا تقل سعته عن 0.2 لتر تحت صناديق القهوة (A5) والماء الساخن (D2) (الشكل 9).

29

## Maintenance

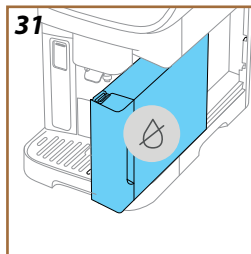
Milk carafe  
How to get the best  
results from your milk  
carafe

30

## Maintenance

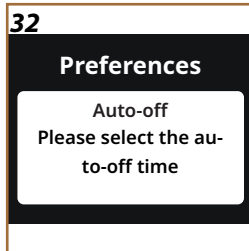
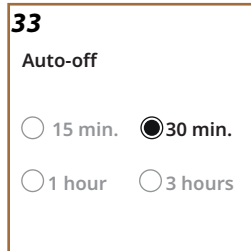
Drain water  
Ready to start draining  
the water circuit?

7. اضغط على "OK" "موافق" (B3): تنفذ الماكينة الشطف بالماء الساخن من الصابون.
8. بمجرد الانتهاء من الشطف، أخرج خزان الماء (الشكل 31) وأفرغه.
9. إذا كان المرشح مُدخلاً بالفعل، أخرج (D5) من خزان الماء واضغط على سهم التصفح "←" (B4).
10. أعد إدخال الخزان (الفارغ) واضغط على سهم التصفح "→" (B4).
11. قم بتأكيد أنك جاهز واضغط على "OK" "موافق" (B3).
12. انتظر حتى تشرع الماكينة في التفريغ؛ (تنبيه: ينزل ماء ساخن من الصابون!). بينما يتم تفريغ الدائرة، فإن الجهاز قد يزيد من الضوضاء: يتعلق الأمر بالتشغيل العادي للماكينة.
13. عند الانتهاء من التفريغ، أخرج حوض تجميع القطرات وأفرغ وأعد إدخاله، ثم اضغط على "OK" "موافق" (B3).
14. اضغط على "OK" "موافق" (B3): تنطفئ الماكينة (وضع الاستعداد).
15. أفضل الماكينة عن شبكة التيار الكهربائي.
16. عند تشغيل الجهاز في المرة التالية، اعمل وفقاً للتعليمات الواردة في الفصل «استخدام الماكينة للمرة الأولى».




#### التفضيلات: الإطفاء التلقائي

1. اضغط على المفتاح  (B2).
2. اضغط على سهم التصفح "←" (B4) أو "→" (B5) حتى اختيار "PREFERENCES" "التفضيلات".  
اضغط على "OK" (B3).
3. اضغط على سهم التصفح "←" (B4) أو "→" (B5) حتى اختيار "AUTO-OFF" "الإطفاء التلقائي" (الشكل 32).



- يمكن ضبط خاصية الإطفاء الذاتي لجعل الماكينة تنطفئ بعد مرور 15 أو 30 دقيقة أو بعد 1 أو 3 ساعات من عدم الاستخدام.
4. اضغط على "OK" "موافق" (B3): يُعرض الشاشة وقت الإطفاء التلقائي المختار حالياً والخيارات الأخرى القابلة للاختيار (الشكل 33).
  5. اضغط على سهم التصفح "←" (B4) أو "→" (B5) حتى اختيار وقت الإطفاء التلقائي المرغوب به: اضغط على "OK" "موافق" (B3) لحفظ الإعداد الجديد.
  6. اضغط على  (B6) للعودة إلى صفحة الشاشة السابقة.
  7. اضغط على  (B6) للعودة إلى الصفحة الرئيسية.

#### التفضيلات: الإشارة الصوتية

1. اضغط على المفتاح  (B2).
2. اضغط على سهم التصفح "←" (B4) أو "→" (B5) حتى اختيار "PREFERENCES" "التفضيلات". اضغط على "OK" (B3).

3. اضغط على أسهم التصفح "<" (B4) أو ">" (B5) حتى اختيار "إشارة صوتية" (الشكل 34).

عندما يكون نشطاً، تُصدر الماكينة إشعاعاً صوتياً عند كل عملية. في هذا البند، يمكنك تفعيل أو تعطيل الإشعاع الصوتي:

4. اضغط على "OK" "موافق" (B3): يُعرض على الشاشة التفضيل النشط حالياً.

5. اضغط على أسهم التصفح "<" (B4) أو ">" (B5) لتفعيل (On) أو لتعطيل (Off) الوظيفة: اضغط على "OK" "موافق" (B3) لحفظ الإعداد الجديد.

6. اضغط على "⏪" (B6) للعودة إلى صفحة الشاشة السابقة.

7. اضغط على "⏩" (B6) للعودة إلى الصفحة الرئيسية.

التفضيلات: توفير الطاقة

1. اضغط على المفتاح  (B2).

2. اضغط على أسهم التصفح "<" (B4) أو ">" (B5) حتى اختيار "PREFERENCES" "التفضيلات". اضغط على "OK" (B3).



3. اضغط على أسهم التصفح "<" (B4) أو ">" (B5) حتى اختيار "ENERGY SAVING" "توفير الطاقة" (الشكل 35).

عندما تكون الوظيفة نشطة، فإنها تضمن استهلاكاً أقل للطاقة، وفقاً للمعايير الأوروبية. في هذا البند، يمكنك تفعيل أو تعطيل توفير الطاقة:

4. اضغط على "OK" "موافق" (B3): يُعرض على الشاشة التفضيل النشط حالياً.

5. اضغط على أسهم التصفح "<" (B4) أو ">" (B5) لتفعيل (On) أو لتعطيل (Off) الوظيفة: اضغط على "OK" "موافق" (B3) لحفظ الإعداد الجديد.

لاحظ جيداً:

- يشير الرمز  إلى أن الوظيفة نشطة.
- يشير الرمز  إلى أن الوظيفة غير نشطة.

التفضيلات: درجة حرارة القهوة

1. اضغط على المفتاح  (B2).

2. اضغط على أسهم التصفح "<" (B4) أو ">" (B5) حتى اختيار "PREFERENCES" "التفضيلات". اضغط على "OK" (B3).

3. اضغط على أسهم التصفح "<" (B4) أو ">" (B5) حتى اختيار "COFFEE TEMPERATURE" "درجة حرارة القهوة" (الشكل 36).

في هذا البند، يمكنك تغيير درجة حرارة الماء الذي يتم به صب القهوة.

4. اضغط على "OK" "موافق" (B3): يُعرض على الشاشة التفضيل النشط حالياً.

5. اضغط على أسهم التصفح "<" (B4) أو ">" (B5) لاختيار درجة الحرارة المرغوب بها: اضغط على "OK" "موافق" (B3) لحفظ الإعداد الجديد.

6. اضغط على "⏪" (B6) للعودة إلى صفحة الشاشة السابقة.

7. اضغط على "⏩" (B6) للعودة إلى الصفحة الرئيسية.

34

## Preferences

Beep  
Enable or disable beep sounds

35

## Preferences

Energy saving  
Use to save energy



36

## Preferences

Coffee temperature  
Please set the water temperature for coffee

### لاحظ جيداً:

تغيير درجة الحرارة يؤثر أكثر في المشروبات الخفيفة الكثيرة المياه.

### التفضيلات: مطحنة البن

1. اضغط على  للدخول إلى قائمة إعدادات الضبط (الشكل 13).
  2. اضغط على أسهم التصفح "<" (B4) أو ">" (B5) حتى اختيار "PREFERENCES" "التفضيلات". اضغط على "OK" (B3).
  3. اضغط على أسهم التصفح "<" (B4) أو ">" (B5) حتى اختيار "مطحنة القهوة" (الشكل 37).
- تقترح الماكينة مقطع تعليمي لكيفية ضبط مطحنة القهوة والحصول على أفضل النتائج.
4. اضغط على "OK" "موافق" (B3): اطلع على النصائح الخاصة بضبط الطحن ومزّج بين الصفحات بواسطة الأسهم "<" (B4) أو ">" (B5) لقراءة البرنامج التعليمي بالكامل.
  5. اضغط على "OK" "موافق" (B3) للعودة إلى الصفحة الرئيسية.


### لاحظ جيداً:

- نوصي بإجراء عمليات ضبط إضافية لضبط مطحنة القهوة فقط بعد الانتهاء من إعداد 3 فناجين قهوة على الأقل قبل القيام بهذا الإجراء. إذا وجدت لمرة أخرى إمداد القهوة غير صحيح فكرر الإجراء.
- يجب لف قبضة تعديل مستوى طحن القهوة فقط أثناء عمل طاحونة القهوة في المرحلة الأولى من إعداد مشروبات القهوة.

### التفضيلات: عسر الماء

1. اضغط على المفتاح  (B2).
  2. اضغط على أسهم التصفح "<" (B4) أو ">" (B5) حتى اختيار "PREFERENCES" "التفضيلات". اضغط على "OK" (B3).
  3. اضغط على أسهم التصفح "<" (B4) أو ">" (B5) حتى اختيار "WATER" "HARDNESS" "عسر الماء" (الشكل 38).
- لضبط مستوى عُسَر جديد للماء، اتبع الخطوات التالية:
4. تحقق من مستوى عسر الماء، كما هو موضح في "تحقق من درجة عُسَر الماء".
  5. اضغط على "OK" "موافق" (B3) وعدّل الاختبار بواسطة أسهم التصفح "<" (B4) أو ">" (B5).
  6. اضغط على "OK" "موافق" (B3) لحفظ الإعداد الجديد.
  7. اضغط على  (B6) للعودة إلى صفحة الشاشة السابقة.
  8. اضغط على  (B6) للعودة إلى الصفحة الرئيسية.

### التفضيلات: اللغات

1. اضغط على المفتاح  (B2).
2. اضغط على أسهم التصفح "<" (B4) أو ">" (B5) حتى اختيار "PREFERENCES" "التفضيلات". اضغط على "OK" (B3).

37

### Preferences

Grinder  
Adjust your grind level  
for a perfect extraction

38

### Preferences

Water hardness  
You can set the water  
hardness level using  
the test strip

38

### Preferences

Water hardness  
You can set the water  
hardness level using  
the test strip

39

### Preferences

Languages  
What language should  
we speak in?

3. اضغط على أسهم التصفح "<" (B4) أو ">" (B5) حتى اختيار "LANGUAGES" اللغات" (الشكل 39).
- من أجل ضبط لغة جديدة، اعمل على النحو التالي:
4. اضغط على "OK" "موافق" (B3) وعدّل الاختيار بواسطة أسهم التصفح "<" (B4) أو ">" (B5).
5. اضغط على "OK" "موافق" (B3) لحفظ الإعداد الجديد.
6. اضغط على "↩" (B6) للعودة إلى صفحة الشاشة السابقة.
7. اضغط على "↩" (B6) للعودة إلى الصفحة الرئيسية.

#### التفضيلات: قيم المصنع

1. اضغط على المفتاح  (B2).
  2. اضغط على أسهم التصفح "<" (B4) أو ">" (B5) حتى اختيار "PREFERENCES" التفضيلات". اضغط على "OK" (B3).
  3. اضغط على أسهم التصفح "<" (B4) أو ">" (B5) حتى اختيار "DEFAULT VALUES" "القيم الافتراضية" (الشكل 40).
- بواسطة هذه الوظيفة، تتم استعادة جميع إعدادات القائمة وجميع التخصيصات المنفذة من قبل المستخدم والعودة إلى القيم الافتراضية (باستثناء اللغة، والتي تبقى كما تم ضبطها بالفعل والإحصائيات).
4. اضغط على "OK" "موافق" (B3): بواسطة أسهم التصفح "<" (B4) و ">" (B5) اختر ما تريد إعادة ضبطه: "الماكينة" أو "ملف شخصي واحد".

- **الماكينة:** اضغط على "OK" "موافق" (B3) مرتين وانتظر حتى إعادة ضبط الماكينة. اضغط مجدداً على "OK" "موافق" (B3) للعودة إلى الصفحة الرئيسية.

#### لاحظ جيداً:

بمجرد استعادة الماكينة إلى إعدادات المصنع، تعيد الماكينة تقديم البرنامج التعليمي التمهيدي

- **ملف شخصي واحد:** اضغط على "OK" "موافق" (B3) وبواسطة أسهم التصفح "<" (B4) أو ">" (B5) اختر الملف الشخصي المطلوب إعادة ضبطه. اضغط على "OK" "موافق" (B3) مرتين وانتظر حتى تعيد الماكينة ضبط الملف الشخصي. اضغط مجدداً على "OK" "موافق" (B3) للعودة إلى الصفحة الرئيسية.

#### المعلومات: الإحصائيات

1. اضغط على المفتاح  (B2).
2. اضغط على أسهم التصفح "<" (B4) أو ">" (B5) حتى اختيار "Info" المعلومات". اضغط على "OK" (B3).
3. اضغط على أسهم التصفح "<" (B4) أو ">" (B5) حتى اختيار "STATISTICS" "الإحصائيات" (الشكل 41).
4. اضغط على "OK" (B3). تعرض كافة بيانات ماكنتك من خلال التمرير بالأسهم "<" (B4) أو ">" (B5).
5. اضغط على "↩" (B6) للعودة إلى صفحات الشاشة السابقة.
6. اضغط مرتين على "↩" (B6) للعودة إلى الصفحة الرئيسية.

40

### Preferences

Default values  
Reset the machine to  
default values entirely  
or for the single profile

41

### Info

Statistics  
Check the activities of  
your coffee machine

#### المعلومات: الرقم المسلسل

1. اضغط على المفتاح (B2).
2. اضغط على أسهم التصفح "<" (B4) أو ">" (B5) حتى اختيار "Info" المعلومات". اضغط على "OK" (B3).
3. اضغط على أسهم التصفح "<" (B4) أو ">" (B5) حتى اختيار "SERIAL NUMBER" "الرقم التسلسلي" (الشكل 42). تعرض شاشة الرقم المسلسل للماكينة، والذي يفيد في تحديد الماكينة.
4. اضغط على "←" (B6) للعودة إلى صفحات الشاشة السابقة.
5. اضغط على "←" (B6) للعودة إلى الصفحة الرئيسية.

#### المعلومات: الحامل

1. اضغط على المفتاح (B2).
2. اضغط على أسهم التصفح "<" (B4) أو ">" (B5) حتى اختيار "Info" المعلومات". اضغط على "OK" (B3).
3. اضغط على أسهم التصفح "<" (B4) أو ">" (B5) حتى اختيار "SUPPORT" الدعم" (الشكل 43).
4. اضغط على "OK" (B3). امسح ضوئيًا رمز الاستجابة السريعة بواسطة الهاتف الذي للاطلاع على الدليل والحصول على الدعم.
5. اضغط على "←" (B6) للعودة إلى صفحة الشاشة السابقة.
6. اضغط مرتين على "←" (B6) للعودة إلى الصفحة الرئيسية.

42

Info

Serial number:

XXXXXXXXXXXXXXXXXX




43

Info

Support  
Scan the QR code to  
access manual and get  
support



تحتوي الماكينة على 3 ملفات شخصية قابلة للاختيار، والذي يتوافق مع كل منها لون مختلف:

- الملف الشخصي 1: 
- الملف الشخصي 2: 
- الملف الشخصي 3: 

الماكينة مضبوطة مُسبقاً على الملف الشخصي 1: للانتقال إلى ملف شخصي آخر، اضغط على المفتاح  (B7): يمكن تنفيذ اختيار الملف الشخصي سواءً قبل أو بعد اختيار المشروب.



## تجهيز الماكينة لتحضير مشروبات القهوة

## انتبه!

لا تستخدم حبوب قهوة خضراء معالجة بالسكر المذاب أو ملبسة بالسكر، لأنها من الممكن أن تلتصق داخل طاحونة القهوة وتلفها.

1. ضع 1 أو 2 فنجان تحت صنوبر القهوة (A5).
2. اخفض الصنوبر بحيث تقوم بتقريبه ما أمكن إلى الفنجان (الشكل 44): بهذه الطريقة يتم الحصول على سطح كريمي أفضل.

تقدم الماكينة تشكيلة كبيرة من مشروبات القهوة والتي يمكنك الاختيار من بينها. انظر قائمة المشروبات الإضافية (مختلفة حسب الموديلات) للتعرف على تفاصيل المشروبات المدرجة في "More" "المزيد" (B10).

## مشروب القهوة بالاختيار المباشر

1. اضغط على الصورة الموافقة للمشروب (مثل إسبريسو) (الشكل 45).
2. اضغط على "OK" "موافق" (B3) إذا رغبت في صب المشروب بالطول والكثافة القياسيين، أو قم بتخصيص المشروب على النحو التالي:
  - اضغط على سهم التصفح ">" (B5) من أجل تعديل الطول (الشكل 46): S, M, L أو XL.

- اضغط على سهم التصفح "<" (B4) من أجل تعديل الكثافة (الشكل 47): من 1 (X-LIGHT) (خفيفة جداً) إلى 5 (X-STRONG) (ثقيلة جداً).

3. اضغط على "OK" "موافق" (B3) من أجل بدء التحضير. يشرع الجهاز في التحضير ويظهر على الشاشة وصف كل مرحلة على حدة (الطحن وصب القهوة).
4. بمجرد الانتهاء من الصب، من الممكن حفظ التعديلات في الملف الشخصي الحالي بواسطة الضغط على "OK" "موافق" (B3). إذا كنت لا ترغب في حفظ الإعدادات الجديدة، اضغط على "↩" (B6).

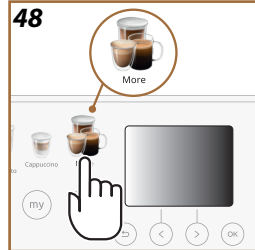
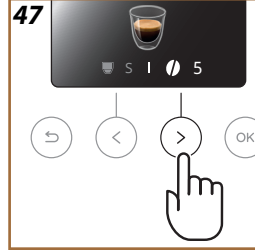
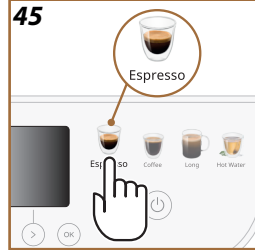
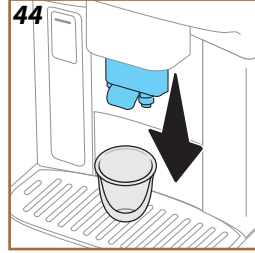
## لاحظ جيداً

في حالة الحفظ، ستظل الإعدادات الجديدة في الذاكرة فقط في ملف التعريف المحدد.

يصبح الجهاز جاهزاً للاستخدام من جديد.

## مشروبات من قائمة "More" "المزيد". (B10)

1. اضغط على صورة "More" "المزيد" (الشكل 48).
2. اضغط على سهم التصفح "<" (B4) أو ">" (B5) حتى اختيار المشروب المرغوب به: اضغط على "OK" "موافق" (B3).
3. اضغط على "OK" "موافق" (B3) لاختيار المشروب المرغوب به.
4. يتم الدخول إلى تخصيصات المشروب:
  - اضغط على سهم التصفح ">" (B5) من أجل تعديل الطول (الشكل 46): S, M, L أو XL.
  - اضغط على سهم التصفح "<" (B4) من أجل تعديل الكثافة (الشكل 47): من 1 (X-LIGHT) (خفيفة جداً) إلى 5 (X-STRONG) (ثقيلة جداً).
5. اضغط على "OK" "موافق" (B3) من أجل بدء التحضير. يشرع الجهاز في التحضير ويظهر على الشاشة وصف كل مرحلة على حدة (الطحن وصب القهوة).



6. بمجرد الانتهاء من الصب، من الممكن حفظ التعديلات في الملف الشخصي الحالي بواسطة الضغط على "OK" "موافق" (B3). إذا كنت لا ترغب في حفظ الإعدادات الجديدة، اضغط على "↩" (B6).


#### لاحظ جيداً

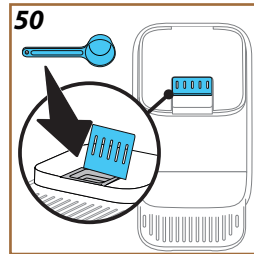
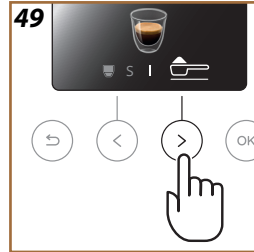
في حالة الحفظ، ستظل الإعدادات الجديدة في الذاكرة فقط في ملف التعريف المحدد.

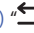
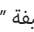


#### إعداد المشروبات باستخدام قهوة مسبقة الطحن

##### انتبه!

- لا تضع مطلقاً القهوة مسبقة الطحن في الماكينة وهي في وضع الإيقاف، حتى تتجيب فقدانه داخل الماكينة، وهو الأمر الذي سيؤدي بالطبع إلى انساخ الماكينة. في هذه الحالة قد تلتف الماكينة.
- لا تدخل أبداً أكثر من 1 مكيال (D1) مستو، وإلا فقد يتسخ الجزء الداخلي من الماكينة أو قد ينسد القمع.
- عند استعمال القهوة مسبقة الطحن، يمكنك فقط إعداد فنجان من القهوة في المرة الواحدة.
- من غير الممكن تحضير المشروبات **Doppio+**, **2x Espresso**, **Cappuccino+** باستخدام البن المطحون مسبقاً.
- عند تحضير القهوة الطويلة **Long**: في منتصف التحضير، عندما يطلب منك الجهاز، أدخل مكيال مستو من البن المطحون مسبقاً واضغط على "موافق" (B3).

1. اختر المشروب المطلوب تحضيره، على النحو المبين في الفصول «مشروب القهوة بالاختيار المباشر» أو «مشروبات من قائمة "More" المزيد». (B10).
2. بمجرد الدخول في تخصيص المشروب، اضغط على سهم التصفح "←" (B4) حتى عرض الرمز  (مكيال البن) (الشكل 49).
3. ارفع نافذة قمع البن المطحون مسبقاً (A2) (الشكل 50).
4. تأكد من أن قمع البن المطحون مسبقاً غير مسدود؛ أضف مكيال مستو من البن المطحون مسبقاً واضغط على "OK" "موافق" (B3) من أجل متابعة الصب.
5. يستمر الجهاز في التوزيع، ويظهر وصف كل مرحلة على الشاشة (تسخين الماء، توزيع القهوة).  
عقب إتمام عملية الإعداد، يصير الجهاز معدداً للاستعمال مرة أخرى.



- أثناء تحضير الماكينة للقهوة، يمكن إيقاف الصب في أية لحظة بواسطة الضغط على المفتاح الموافق لوظيفة "Stop" "إيقاف" (B5) أو  (B6).
- بمجرد الانتهاء من الصب، إذا رغبت في زيادة كمية القهوة، يكفي الضغط على المفتاح الموافق لوظيفة "Extra" "إضافي" (B4). بمجرد الوصول إلى الكمية المرغوب بها، اضغط على المفتاح الموافق لوظيفة "Stop" "إيقاف" (B5) أو  (B6).
- أثناء الاستخدام، ستظهر بعض الرسائل على الشاشة ("Please fill the tank with fresh water up to MAX level" (رجاء ملء الخزان بالماء الطازج حتى الحد الأقصى)، الخ) التي ورد معناها في الفصل "رسائل متكررة ورسائل إنذار".
- إذا كانت القهوة تخرج على شكل قطرات أو كانت قليلة التماسك وبها كريمة قليلة أو كانت مُفرطة البرودة، فإنه يجب عليك مشاهدة المقطع التعليمي حول كيفية ضبط عملية الطحن (انظر الفقرة "مطحنة البن") والفصل "الأسئلة الشائعة".
- إذا كان الوضع "Energy saving" نشطاً، قد يتطلب صب فنجان القهوة الأول الانتظار لبضع ثوانٍ أكثر.  
نصائح للحصول على قهوة أكثر سخونة للحصول على قهوة أكثر سخونة، يُنصح القيام بما يلي:
- نَقِّد عملية شطف قبل صب القهوة (انظر "الشطف" في قائمة الإعدادات  (B2)).
- قم بتسخين الفناجين عن طريق شطفها بالماء الساخن (استخدم وظيفة الماء الساخن، انظر الفصل "ماء ساخن").
- قم بزيادة ضبط درجة حرارة القهوة (انظر "درجة حرارة القهوة" في قائمة الإعدادات  (B2)).



## تجهيز إبريق الحليب

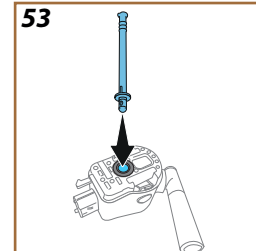
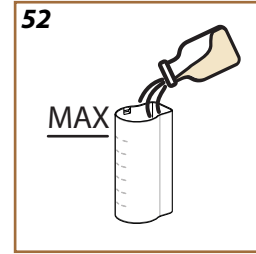
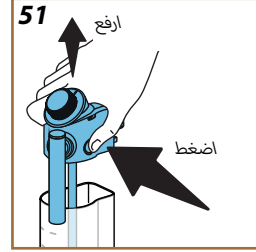
## لاحظ جيداً

لتجنب الحصول على حليب قليل الرغوة، أو بفقاعات كبيرة، قم دائماً بتنظيف أباريق الحليب كما هو موضح في الفقرتين «تنظيف إبريق الحليب بعد كل استخدام (وظيفة clean «التنظيف»)» و «التنظيف الكامل لدورق الحليب»

## أي حليب تستخدم؟

- يمكن أن تتنوع جودة الرغبة حسب ما يلي:
- درجة حرارة الحليب أو المشروب النباتي (للحصول على نتائج ممتازة، استخدم دائماً حليب أو مشروبات نباتية عند درجة حرارة الثلجة، 5° مئوية)؛
  - نوع الحليب أو المشروب النباتي؛
  - العلامة التجارية المستخدمة؛
  - المكونات والقيم الغذائية.

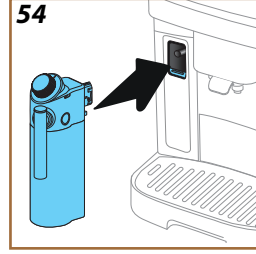
LatteCrema HOT	
حليب البقر	
✓	كامل الدسم (دهون > 3.5%)
	شبه منزوع الدسم (الدهون بين 1.5 و 1.8%)
	منزوع الدسم (دهون > 0.5%)
مشروبات نباتية	
✓	الصويا
✓	اللوز
✓	الشوفان



## ملء وتعشيق إبريق الحليب

1. اضغط على زر التحرير (E4) وارفع الغطاء (الشكل 51).
2. املاً وعاء الحليب (E8) بكمية كافية من الحليب، مع عدم تجاوز المستوى الأقصى MAX المطبوع على الوعاء (الشكل 52)؛
3. تأكد من الإدخال الجيد لأنبوب سحب الحليب (E7) في المبيت المخصص له على قاع غطاء إبريق الحليب (الشكل 53)؛

4. أعد إدخال الغطاء على وعاء الحليب؛
5. اخفض نافذة موصل الإبريق (A4) وقرم بتعشيق الإبريق عن طريق دفعه حتى النهاية (الشكل 54). تُصدر الماكينة إشارة صوتية (إذا كانت الوظيفة نشطة)؛
6. ضع فنجاناً كبيراً بما يكفي أسفل فوهات صنوبر (A5) القهوة وأسفل صنوبر الحليب (E6).
7. تأكد من أن المقبض (E2) في الوضع  (Froth) (الرغوة).

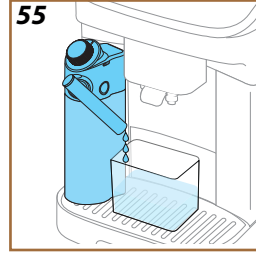


#### تحضير مشروبات الحليب

- اختر المشروب المرغوب به مباشرةً من لوحة التحكم (B9) أو من "More" "المزيد" (B10) .
- مثل مشروبات القهوة، من الممكن الحصول على مشروب مخصص عن طريق اختيار الخيارات التي تقدمها الماكينة.
- اضغط مباشرةً في الصفحة الرئيسية على الصورة المتعلقة بالمشروب المرغوب به.
- من أجل مقاطعة الصب يدويًا: اضغط على سهم التصفح ">" (B5) الموافق لوظيفة "Stop" "إيقاف" للانتقال إلى المكون التالي أو اضغط على "⏪" (B6) من أجل مقاطعة التحضير بالكامل.

#### تنظيف إبريق الحليب بعد كل استخدام (وظيفة "clean" التنظيف)

- بعد كل صب لمشروب الحليب، تطلب الماكينة تنفيذ تنظيف غطاء إبريق الحليب (E1). لبدء تشغيل التنظيف، اعمل على النحو التالي:
1. اترك إبريق الحليب مُدخلاً في الماكينة (ليس من الضروري تفرغ وعاء الحليب)؛
  2. ضع فنجاناً أو وعاءً آخر تحت صنوبر الحليب (E6) (الشكل 55)؛
  3. اضغط على "OK" "موافق" (B3) لبدء تشغيل التنظيف: يخرج ماء ساخن وبخار من صنوبر الحليب. تتوقف عملية التنظيف تلقائياً.



#### إذا استدعت الحاجة إجراء عدة تحضيرات متتالية:

- بعد كل تحضير للحليب، تظهر رسالة من أجل تنظيف الإبريق (وظيفة "Clean" التنظيف): من الممكن صب مشروبات أخرى عن طريق اختيارها مباشرةً أو بواسطة الضغط على "⏪" (B6) من أجل تأجيل التنظيف. ابدأ في تنظيف إبريق الحليب بعد آخر تحضير.
- في نهاية عمليات التحضير، يكون وعاء الحليب فارغاً أو لا يوجد حليب كافٍ لوصفات أخرى
- بعد تنفيذ التنظيف (وظيفة "Clean" "التنظيف")، قمر بفك إبريق الحليب ونظف جميع المكونات وفقاً للإجراء الوارد في الفقرة "التنظيف الكامل لدورق الحليب"

في نهاية عمليات التحضير، لا يزال هناك حليب كافي في الحاوية لوصفات أخرى

- بعد تنفيذ التنظيف (وظيفة "Clean" "التنظيف")، أخرج إبريق الحليب وأعد وضعه فوراً في الثلاجة. يمكن حفظ إبريق الحليب في الثلاجة لمدة لا تزيد عن يومين: ثم قم بتنظيف كافة المكونات كما هو موضح في الإجراء المذكور في الفقرة "التنظيف الكامل لدورق الحليب".

**تنبيه:**

إذا ظل إبريق الحليب خارج الثلاجة لمدة تزيد عن 30 دقيقة، قم بفك جميع المكونات وتنظيفها كما هو موضح في الإجراء المذكور في الفقرة «التنظيف الكامل لدورق الحليب».

**ملاحظات عامة بعد تحضير مشروبات الحليب:**

- إذا لم يُنفذ التنظيف، يظهر على الصفحة الرئيسية الرمز (C4) من أجل التذكير بأنه من الضروري الشروع في تنظيف إبريق الحليب. لبدء تشغيل الوظيفة، انظر "إبريق الحليب"
- في بعض الحالات، وللقيام بعملية التنظيف، يجب الانتظار حتى تسخن الماكينة.
- من أجل الحصول على التنظيف الصحيح، انتظر حتى نهاية التنظيف (وظيفة CLEAN "تنظيف"). الوظيفة أوتوماتيكية. لا ينبغي إيقافها أثناء تقدمها.

1. ادفع نافذة موصل الملحقات نحو الأسفل (A4) وأدخل صنوبر الماء الساخن (D2) (الشكل 7).
2. ضع فنجاناً تحت موزع سكب الماء الساخن.
3. اضغط على لوحة التحكم (B) على الصورة الموافقة للماء الساخن.
4. اضغط على سهم التصفح ">" (B5) من أجل اختيار الطول (الشكل 46): S أو M أو L أو XL.
5. اضغط على "OK" "موافق" (B3) من أجل بدء التحضير.
6. يتوقف التوزيع تلقائياً.

**لاحظ جيداً**

- من أجل مقاطعة الصب يدوياً، اضغط على المفتاح الموافق لوظيفة "Stop" "إيقاف" (B5) أو "↩" (B6).
- بمجرد قطع الصب أوتوماتيكياً، يمكن زيادته بالضغط على المفتاح الموافق لوظيفة "Extra" "إضافي" (B4).



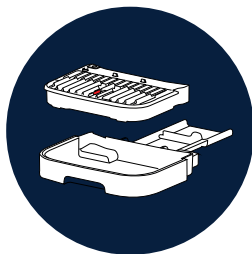
- تسمح لك خاصية "my" باختيار كمية كل مكون مستخدم لتحضير المشروب الساخن الذي ترغب به.
1. تأكد من اختيار الملف الشخصي (C3) الذي ترغب في تخصيص المشروب له.
  2. يمكنك الدخول إلى الوظيفة بواسطة الضغط على المفتاح المخصص "my" (B8) ومن ثم سهم التصفح "<" (B4)؛ ثم اختر المشروب الذي ترغب في تخصيصه (مشروب بالاختيار المباشر (B9) أو في قائمة "More" "المزيد" (B10)).
  - أو يمكنك الوصول بواسطة اختيار المشروب المرغوب به (مباشرة أو في قائمة "More" "المزيد") ثم اضغط على المفتاح "my".
  3. في عمليات التحضير المكونة من القهوة، اختر الكثافة بواسطة سهم التصفح "<" (B4).
  4. اضغط على "OK" "موافق" (B3).
  5. تأكد من وجود فنجان بالحجم الصحيح تحت صنوبر القهوة (A5) واضغط على "OK" "موافق" (B3).
  6. مع تقدم عملية الصب، يكتمل شريط التقدم. عند الوصول إلى الحد الأدنى من الكمية القابلة للبرمجة، يومض المفتاح "OK" "موافق" (B3).
  7. عندما تصل الكمية في الفنجان إلى الكمية المرغوب بها، اضغط على "OK" "موافق" (B3).
  8. اضغط على "OK" "موافق" (B3) لحفظ المعايير الجديدة للمشروب في الملف الشخصي المختار.

#### لاحظ جيدًا

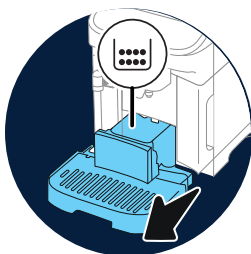
- إذا تم حفظ الإعدادات الجديدة في الذاكرة، فإنها تبقى فقط في الملف الشخصي المختار (C3).
- عند تخصيص مشروب أحادي، يتم أوتوماتيكياً أيضاً تخصيص المشروب المزدوج المتعلق به (مثل إسبريسو).
- من الممكن الخروج من البرمجة في أية لحظة بواسطة الضغط على "⏪" (B6): لن تُحفظ القيم.
- إذا تمت برمجة المشروب بالفعل، تقوم الماكينة بإحلال البرمجة محل تلك الموجودة.

جدول الكميات		
المشروب*	الكمية القياسية	الكمية القابلة للبرمجة
Espresso	40 مل	180-20 مل
2X Espresso	40 مل + 40 مل	180-20 مل + 180-20 مل
Coffee	180 ml	270-100 مل
Long	160 مل	250 - 115 مل
قهوة أمريكية	150 مل	480-70 مل
+Doppio	120 مل	180-80 مل
Hot water	250 ml	420-20 مل

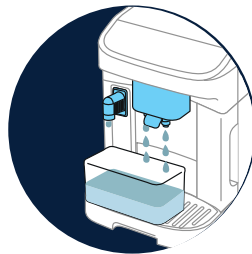
(\*) مشروبات مختلفة من حيث النوع والعدد وفقاً للموديل.



حوض تجميع القطرات  
وشبكة الحوض



حاوية رواسب وبقايا القهوة



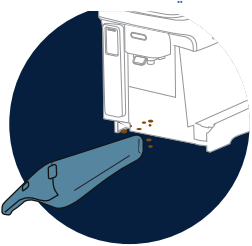
دائرة التشغيل الداخلية في  
الماكينة



فوهة سكب القهوة



خزان الماء



الجزء الداخلي في الماكينة



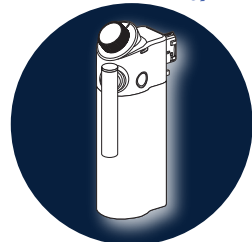
لوحة التحكم (B)



قمع البن المطحون مسبقاً



المجموعة «ناقع قابل  
للإزالة»

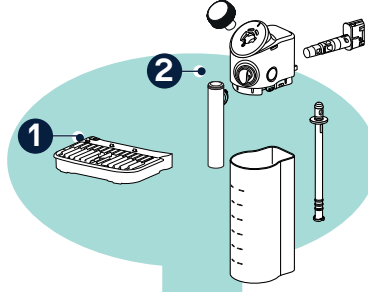


«التنظيف الكامل لدورق  
الحليب»

#### لاحظ جيداً

- لتنظيف الماكينة، لا تستعمل مذيبات أو منظفات مُسببة للتآكل أو الكحول. مع الماكينات الأوتوماتيكية الفائقة De'Longhi ليس من الضروري استخدام إضافات كيميائية من أجل تنظيف الماكينة.
- لا تستخدم الأشياء المعدنية في إزالة القشور الترسبية ولا رواسب وبقايا القهوة لأنها يمكن أن تتسبب في خدش الأسطح المعدنية أو البلاستيكية في الماكينة.

## المكونات التي يمكن غسلها في غسالة الأطباق



1 شبكة الحوض (A12)

2 إبريق نظام كريمة الحليب  
Lattecrema Hot  
يجب تفكيك جميع  
المكونات والأجزاء

### دائرة التشغيل الداخلية في الماكينة

بالنسبة لفترات التوقف عن الاستخدام التي تتجاوز 3-4 أيام ننصح بشدة، قبل استخدام الماكينة، بتشغيلها (تشغيل الماكينة) وصب 2-3 عمليات شطف عن طريق اختبار الوظيفة «الشطف».

#### لاحظ جيدًا

من الطبيعي بعد إجراء عملية التنظيف هذه، أن يوجد بعض الماء في وعاء رواسب القهوة (A11)

### حاوية رواسب وبقايا القهوة

من الضروري إفراغها وتنظيفها، عندما تطلب الماكينة ذلك. حتى يتم تنظيف وعاء رواسب القهوة (A11) لا يمكن للماكينة صنع القهوة. يشير الجهاز إلى الحاجة إلى تفريغ الوعاء حتى إن لم يكن ممتلئاً، إذا مرت 72 ساعة منذ إجراء التحضير الأول (حتى يتم إجراء العد الخاص بمدة 72 ساعة بشكل صحيح، يجب عدم فصل الماكينة أبداً عن التيار الكهربائي).

### انتبه! خطر الحروق

إذا قمت بتحضير العديد من المشروبات المكونة من الحليب بشكل متلاحق، سيصبح حامل الفناجين المعدني (A6) ساخناً. لذلك يجب الانتظار حتى يبرد قبل لمسه مع الإمساك فقط بالجزء الأمامي منه.

للقيام بعملية التنظيف (والماكينة في حالة تشغيل):

1. أخرج حوض تجميع القطرات (A7) ووعاء رواسب القهوة (A11)؛
2. أفرغ حوض تجميع القطرات وحاوية تجميع البقايا ونظفهما بعناية وتأكد من التخلص من كافة البقايا العالقة في القيعان.
3. أعد إدخال حوض تجميع القطرات كاملاً بالشبكة (A12) ووعاء رواسب القهوة.

### انتبه!

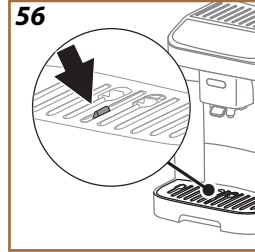
عند سحب حوض تجميع القطرات فإنه من الإلزامي تفريغ دائماً وعاء رواسب القهوة حتى إذا كان غير مملوء بالكامل. إذا لم تقم بهذه العملية فإن هذا يؤدي، عند إعداد القهوة في المرات اللاحقة، إلى امتلاء حاوية تجميع بقايا البن أكثر من اللازم مما يسبب انسداد الماكينة.

### حوض تجميع القطرات وشبكة الحوض

حوض تجميع القطرات (A7) مجهز بمؤشر عائم (A13) (أحمر اللون) لمستوى الماء الذي يحتوي عليه (الشكل 56).

قبل أن يبدأ هذا المؤشر في البروز من صينية حمل الفناجين (A6)، من الضروري تفريغ الحوض وتنظيفه، وإلا فقد يفيض الماء من الحافة، ويتلف الجهاز أو سطح التدعيم أو المنطقة المحيطة. لإزالة حوض تجميع القطرات، اتبع الخطوات التالية:

1. أخرج حوض تجميع القطرات مع كافة المكونات (الشكل 21).
2. أزل وعاء رواسب القهوة (A11): أفرغ وعاء رواسب القهوة؛
3. أزل صينية إسناد الفناجين (A6) وشبكة الحوض (A12) واغسل بعناية جميع المكونات: لا يمكن غسل شبكة إسناد الفناجين في غسالة الأطباق؛
4. أعد إدخال حوض تجميع القطرات وهو مكتمل الأجزاء والمكونات في الماكينة.



### انتبه!

عند سحب حوض تجميع القطرات فإنه من الإلزامي تفريغ دائماً وعاء رواسب القهوة حتى إذا كان غير مملوء بالكامل. إذا لم تقم بهذه العملية فإن هذا يؤدي، عند إعداد القهوة في المرات اللاحقة، إلى امتلاء حاوية تجميع بقايا البن أكثر من اللازم مما يسبب انسداد الماكينة.

## الجزء الداخلي في الماكينة

### خطر التعرض للصدمات الكهربائية!

قبل تنفيذ عمليات تنظيف الأجزاء الداخلية، يجب إطفاء الماكينة (انظر «إطفاء الماكينة») وفصلها عن التيار الكهربائي. لا تغمر الماكينة مطلقاً في الماء

1. تأكد دورياً (مرة في الشهر تقريباً) من عدم اتساخ الجزء الداخلي من الماكينة (الذي يمكن الوصول إليه بمجرد إخراج (A15) حوض تجميع القطرات)؛
2. اعمل على شفط جميع البقايا باستخدام مكنسة كهربائية

### خزّان الماء

نظف دورياً خزان الماء (مرة في الشهر تقريباً) (D5) وعند كل تغيير لمرشح تيسير الماء (A9).

1. أخرج خزان الماء وأزل مرشح تيسير الماء (إذا كان موجوداً) واشطفه بماء صالح للشرب؛
2. قمر بتفريغ خزان الماء ثم قمر بتنظيفه بالماء الساخن (بدرجة حرارة 40° مئوية تقريباً)، وباستخدام قطعة قماش رطبة غير كاشطة إذا لزم الأمر. اشطف جيداً بالماء الجاري؛
3. إذا تم إخراج المرشح مسبقاً، أعد إدخاله، واملأ بماء جديد صالح للشرب حتى المستوى الأقصى MAX وأعد إدخال الخزان في الماكينة؛
4. (فقط في حالة إدخال مرشح تيسير الماء) قمر بصب 100 مل من الماء الساخن لإعادة تنشيط المرشح.

### انتبه جيداً:

في حالة عدم استخدام الماكينة لفترة تزيد عن 3 أيام، فإنه يجب تنظيف خزان الماء بالطريقة المحددة لذلك أعلاه.

### فوّهات سكب القهوة

1. نظف بانتظام صنوبر القهوة (A5) بقطعة قماش نظيفة؛
2. تأكد من أن ثقب صنوبر القهوة غير مسدود. وعند الضرورة، اعمل على إزالة ترسبات القهوة بواسطة عود لتخليل الأسنان.

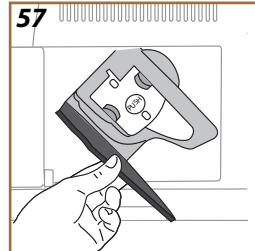
### ناقع قابل للإزالة

يجب تنظيف الناقع (A16) على الأقل مرة واحدة شهرياً.

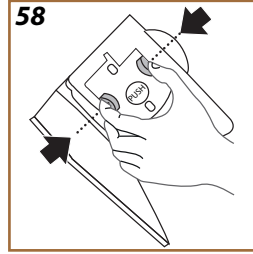
### انتبه!

لا يمكن سحب الناقع أثناء عمل الماكينة.

1. يُرجى التحقق من تنفيذ إطفاء الماكينة بشكل صحيح (انظر الفصل «إطفاء الماكينة»);
2. أخرج خزان الماء (A9) (الشكل 4)؛
3. افتح نافذة الناقع (A14) (الشكل 57) الموجودة على الجانب الأيمن، بالعمل على الخطاف العلوي؛

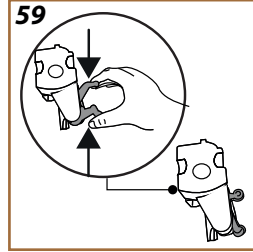


4. اضغط على مفتاحي التحرير الملونين نحو الداخل (الشكل 58) وفي نفس الوقت أخرج الناقع نحو الخارج؛
5. اغمس الناقع في ماء صالح للشرب لمدة 5 دقائق تقريبًا، ثم اشطفه تحت صنوبر المياه؛



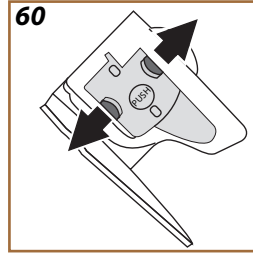
**انتبه!**  
يجب شطفه بالماء فقط  
لا للمنظفات - لا لغسالة الأواني

6. نظّف الناقع دون استخدام أيّة منظّفات لأنّها يمكن أن تسبب في ضرره وتلفه.
7. باستخدام فرشاة، نظّف بقايا ورواسب القهوة المُحتمل وجودها على قاع الناقع، والتي تظهر من منفذ الناقع؛
8. بعد الانتهاء من عملية التنظيف، أعد إدخال الناقع في مكانه عبر تثبيته في الدُعماء؛ ثم بعد ذلك اضغط على الناقع حتى تسمع نقرة إتمام الاقتران والتعشيق؛



**انتبه جيدًا!**  
في حالة مواجهة صعوبة في إدخال الناقع، فإنه من الضروري (قبل الإدخال) جلبه إلى الحجم الصحيح عن طريق الضغط على الرافعتين (الشكل 59).

9. بمجرد إدخاله، تأكد من أن المفتاحين الملونين قد تم نقرهما نحو الخارج (الشكل 60)؛
10. أغلق منفذ الناقع ثم تحقق من أنه مثبت تعشيقًا جيدًا؛
11. أعد إدخال خزان المياه في مكانه.



- قمع البن المطحون مسبقًا
- نظف بانتظام قمع البن المطحون مسبقًا (مرة واحدة في الشهر تقريباً) بواسطة فرشاة. اعمل على النحو التالي
1. أطفئ الماكينة (انظر «إطفاء الماكينة»);
  2. افتح نافذة القمع (A2)؛
  3. نظف القمع بفرشاة؛
  4. أغلق النافذة.

**انتبه!**  
بعد التنظيف، تأكد من عدم وجود ملحقات في القمع، إن وجود أجسام غريبة في القمع أثناء تشغيل الماكينة قد يُتلف الجهاز.

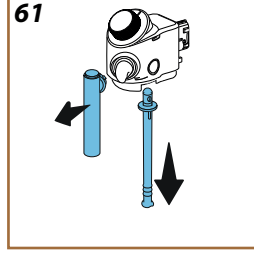
لوحة التحكم (B)

1. أطفئ الماكينة (انظر الفقرة «إطفاء الماكينة»);
2. أزل الغبار بقطعة قماش ناعمة، غير كاشطة.
3. ركّز على البصمات الأكثر ثباتًا، دون الضغط بإفراط.

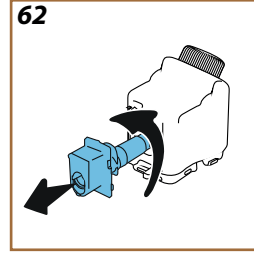
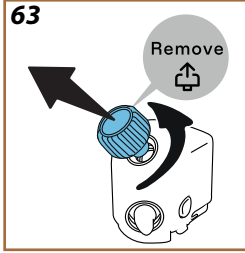


### التنظيف الكامل لدورق الحليب

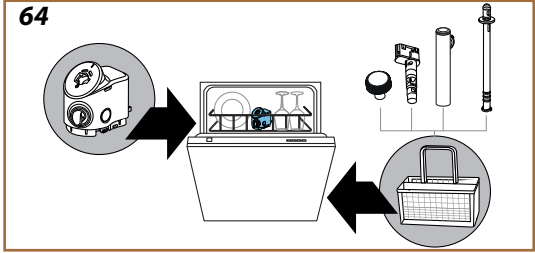
1. اضغط على زر التحرير (E4) وارفع الغطاء (الشكل 61).
2. أدر أنبوب صب الحليب (E6) إلى موضع عمودي واسحبه حتى إخراجها (الشكل 61)؛ اسحب أنبوب سحب الحليب (E7) (الشكل 61).
3. أزل الموصل (E5) عن طريق تدويره في عكس اتجاه عقارب الساعة وإخراجه برفق (الشكل 62).
4. أدر المقبض (E2) إلى موضع "Remove" (الإزالة) وأخرجه (الشكل 63).



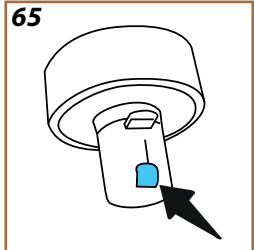
5. اغسل في غسالة الأطباق (موصى به) أو يدويًا، على النحو المبين أدناه:



- في غسالة الأطباق: اشطف جميع المكونات بماء ساخن صالح للشرب (40° مئوية على الأقل): ثم ضع على السلة العلوية لغسالة الأطباق الغطاء في وضع رأسي والأجزاء الصغيرة القابلة للفك (أنبوب الصب، أنبوب السحب، الموصل، المقبض) في سلة أدوات المائدة (الشكل 64). ابدأ تشغيل برنامج عند درجة حرارة 50° مئوية، على سبيل المثال: Eco Standard.
- يدويًا: اشطف بعناية جميع المكونات بماء ساخن صالح



6. للشرب (40° مئوية على الأقل) لإزالة جميع البقايا المرئية: تأكد من مرور الماء بين الثقوب. اغمر المكونات (بما في ذلك حاوية الحليب) في ماء صالح للشرب ساخن (40° مئوية على الأقل) ومنظف الأطباق لمدة 30 دقيقة على الأقل. اشطف جميع المكونات بعناية بعد ذلك بماء صالحة للشرب ساخن مع دك كل مكون من المكونات يدويًا.
7. تأكد من عدم وجود بقايا حليب في التجويف والأخدود الموجود بالجزء السفلي من المقبض (الشكل 65). وإذا لزم الأمر، قم بتنظيفها باستخدام عود تخليل الأسنان؛
8. يجب التأكد من أن أنبوب السحب وأنبوب السكب ليسا مسدودين من آثار الحليب
9. قم بتجفيف المكونات بقطعة قماش نظيفة وجافة؛
10. أعد تركيب جميع المكونات والأجزاء الخاصة بإبريق الحليب.



### انتبه جيدًا:

تذكرك هذه الماكينة بشكل دوري بضرورة تنظيف إبريق الحليب بعناية ونقترح عليك التسلسل المخصص لهذه الخطوات من أجل عملية التنظيف الكاملة.



## انتبه!

- قبل الاستخدام، اقرأ تعليمات مزيل الترسبات الجيرية والملصق الخاص به، الواردة على عبوة المزيل نفسه.
- ننصح باستعمال فقط مزيل الترسبات الكلسية الخاص بشركة De'Longhi. إن استخدام مزيلات للترسبات الكلسية غير مناسبة، فضلاً عن عدم إزالة الترسبات الكلسية بشكل منتظم، يمكن أن يؤدي إلى ظهور عيوب لا يغطيها ضمان الشركة المنتجة.
- يمكن أن يسبب مزيل الترسبات تلف الأسطح الحساسة. في حالة انسكاب المنتج عن طريق الخطأ، فحفظه على الفور.

## من أجل تنفيذ إزالة الترسبات الجيرية

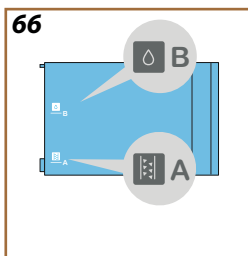
مزيل الترسبات الجيرية (De'Longhi D4)	مزيل الترسبات الجيرية
السعة الموصى بها: 2 لتر	الوعاء
25~ دقيقة	الزمن

أزل الترسبات الجيرية من الماكينة عندما تظهر على الصفحة الرئيسية: الرسالة المتعلقة بها: إذا رغبت في الشروع فوراً في إزالة الترسبات الجيرية، اضغط على "OK" "موافق" (B3) واتبع التعليمات الواردة على شاشة (B11) الماكينة خطوة بخطوة.

لتأجيل إزالة الترسبات الجيرية إلى وقت آخر، اضغط على "S" (B6): على الصفحة الرئيسية يذكر المؤشر الضوئي (C2) بأن الجهاز يحتاج إلى إزالة الترسبات الجيرية. (سيتم تكرار الرسالة في كل مرة تُشغل فيها الماكينة).

من أجل الدخول إلى قائمة إزالة الترسبات الجيرية:

1. اضغط على المفتاح (B2).
2. اضغط على أسهم التصفح "<" (B4) أو ">" (B5) حتى اختيار "Maintenance" "الصيانة". اضغط على "OK" "موافق" (B3).
3. اضغط على أسهم التصفح "<" (B4) أو ">" (B5) حتى اختيار "Descalc" "إزالة الترسبات الجيرية". اضغط على "OK" "موافق" لعرض التعليمات.
4. أدخل صنوبر الماء الساخن (D2)(الشكل 7)؛
5. أخرج وأفرغ حوض تجميع القطرات (A7) ووعاء رواسب القهوة (A11) (الشكل 21): ثم أعد إدخال كليهما واضغط على "<" (B4)؛
6. أخرج خزان الماء (A9)، ارفع الغطاء وأزل المرشح (في حالة إدخاله) (D5). أفرغ الخزان بالكامل واضغط على "<" (B4) للاستمرار؛
7. اسكب مزيل الترسبات الجيرية في خزان الماء (D4) حتى المستوى A (الذي يوافق عبوة الاستخدام الواحد أو 100 مل) المطبوع على الجانب الداخلي من الخزان؛ ثم أضف ماء صالح للشرب (لتر واحد) حتى الوصول إلى المستوى B (الشكل 66). أعد إدخال خزان الماء (مع الغطاء) واضغط على "<" (B4) ( اضغط على ">" (B4) إذا رغبت في العودة إلى صفحة الشاشة السابقة أو "S" (B6) إذا رغبت في الخروج من الإجراء ولكن تذكر إزالة محلول إزالة الترسبات الجيرية من الخزان).





8. ضع تحت الصنبورين (A5) و (D2) وعاءً فارغاً لا تقل سعته عن 2 لتر (الشكل 9). اضغط على "OK" "موافق" (B3) لبدء تشغيل العملية.

#### انتبه! خطر الحروق

يخرج الماء الساخن من الصنبورين والذي يحتوي على أحماض. انتبه جيداً حتى لا تتعرض للإصابة برذاذ الماء الساخن.

9. يبدأ برنامج إزالة الترسبات الجيرية في العمل ويخرج سائل إزالة الترسبات سواء من صنوبر الماء الساخن أو من صنوبر القهوة لتقوم الماكينة أوتوماتيكياً بعمل سلسلة كاملة من عمليات الشطف التي تتخللها فترات توقّف لإزالة الترسبات الجيرية من داخل الماكينة؛

بعد ما يقرب من 15 دقيقة، يوقف الجهاز عملية إزالة الترسبات الجيرية؛  
10. الماكينة أصبحت الآن جاهزة للقيام بعملية الشطف بماء جديد. أفرغ الوعاء المُستخدم لتجميع محلول مزيل الترسبات الجيرية؛ أخرج خزان الماء وأفرغه واشطفه جيداً بالماء الجاري الصالح للشرب، ثم أعد ملئه حتى المستوى الأقصى MAX بماء جديد ثم أدخله في الماكينة. اضغط على "<" (B4)

11. أعد وضع الوعاء المستخدم لتجميع محلول إزالة الترسبات الجيرية فارغاً تحت الصنابير واضغط على "OK" "موافق" (B3) لبدء تشغيل الشطف الأول؛

12. يخرج الماء الساخن من صنوبر الماء الساخن وصنوبر القهوة؛

13. عند انتهاء الماء الموجود في الخزان، أفرغ الوعاء المُستخدم لتجميع ماء الشطف؛

14. أخرج خزان الماء، أعد إدخال مرشح تيسير الماء، إن تمت إزالته مسبقاً. اضغط على "<" (B4) للمتابعة؛

15. املاً الخزان بماء جديد حتى المستوى الأقصى MAX، وأعد إدخاله في الماكينة. اضغط على "<" (B4) للمتابعة؛

16. أعد وضع الوعاء المستخدم لتجميع محلول إزالة الترسبات الجيرية فارغاً أسفل الصنابير واضغط على "OK" "موافق" (B3) لبدء دورة شطف أخرى؛

17. عندما ينفذ الماء الموجود في الخزان، أفرغ الوعاء المستخدم لتجميع ماء الشطف، وأزل حوض تجميع القطرات ووعاء رواسب القهوة وأفرغهما وأعد إدخالهما في الماكينة؛ اضغط على "OK" "موافق" (B3) .

18. أخرج خزان الماء (A9)، أضف الماء به حتى المستوى الأقصى MAX وأعد إدخاله في الماكينة؛

19. اكتملت على هذا النحو عملية إزالة الترسبات: اضغط على "OK" "موافق" (B3) .

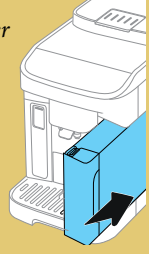
#### انتبه جيدًا:

- إن لم تنتهي دورة إزالة الترسبات الجيرية بشكل صحيح (على سبيل المثال، بسبب انقطاع التيار الكهربائي)، تطلب الماكينة تكرار الإجراء بالكامل.
- من الطبيعي، بعد تنفيذ دورة إزالة الترسبات الجيرية، وجود بعض الماء في وعاء رواسب القهوة (A11).
- يطلب الجهاز عملية شطف ثالثة، في حالة عدم ملء خزان الماء (A9) حتى المستوى الأقصى MAX؛ وذلك لضمان عدم وجود محلول إزالة الترسبات الجيرية في الدوائر الداخلية للجهاز. قبل بدء تشغيل الشطف، تذكر تفريغ حوض تجميع القطرات (A7).

لم يتم إدخال (A9) خزان الماء  
أدخل خزان الماء بطريقة صحيحة عن طريق الضغط  
عليه حتى النهاية داخل الماكينة

Can you insert the water  
?tank

هل يمكنك إدخال خزان الماء؟



نفذت حبوب القهوة.  
املا وعاء حبوب البن (A1) واضغط على "موافق"  
(B3) لاستئناف التحضير

Oops! it looks like you're  
out of coffee beans.

.Time to add some more

عذراً، يبدو أن حبوب البن قد نفذت.  
لقد حان وقت إضافة المزيد منها



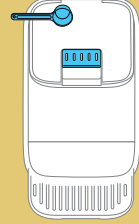
تم اختبار البن المطحون مسبقاً (☞) ولكن لم  
تم إضافة البن المطحون مسبقاً في القمع الخاص  
به.

تأكد، عن طريق فتح الناظفة (A2) من عدم انسداد  
القمع، ثم أدخل مكيال مستو (D1) من البن  
المطحون مسبقاً واضغط على "موافق" (B3)  
لاستئناف التحضير

You haven't added the  
pre-ground coffee Add  
it now

!One scoop only

لم تقم بإضافة البن المطحون  
مسبقاً. أضفه الآن.  
مكيال واحد فقط!



تم اكتشاف كمية من البن أكثر من اللازم.  
اضغط على "موافق" (B3)، أخرج حوض تجميع  
القطرات (A7) ووعاء رواسب القهوة (A11)، وأفرغ  
كليهما ثم أعد إدخال كل شيء في الماكينة وكرر  
التحضير.



I am unable to complete your drink. Please  
empty the grounds container and drip tray  
and try again

لا تتمكن من إنهاء المشروب. أفرغ وعاء رواسب القهوة وحوض  
تجميع القطرات وأعد المحاولة

تم إدخال كمية مفرطة من البن المطحون مسبقاً  
اضغط على "موافق" (B3)، وأخرج حوض تجميع  
القطرات (A7) ووعاء رواسب القهوة (A11)، وأفرغ  
كليهما ثم أعد إدخال كل شيء في الماكينة وكرر  
التحضير مع تقليل كمية البن المطحون مسبقاً (بحدٍ  
أقصى 1 مكبال مستوي).



*I am unable to complete your drink.  
Please reduce the pre-ground quantity,  
empty the grounds container and try  
again*

لا تتمكن من إنهاء المشروب. قلل كمية البن المطحون مسبقاً،  
وأفرغ حاوية رواسب وبقايا القهوة، ثم أعد المحاولة

عند طحن البن بشكل ناعم للغاية فإن القهوة تخرج  
من الماكينة ببطء شديد أو قد لا تخرج على الإطلاق.  
اضغط على "موافق" (B3) وقرم بضبط مطحنة  
البن (انظر الفقرة «مطحنة البن»).



*I am unable to complete your drink.  
Adjust the coffee grinder by turning the  
dial to give a finer setting, 1 step at a time  
(+1)*

لا تتمكن من إنهاء المشروب. اضبط مطحنة البن عن طريق  
زيادة مستوى الطحن بمقدار 1 موضع في كل مرة (+)

عند طحن البن بشكل ناعم للغاية فإن القهوة ستدق  
من الماكينة ببطء شديد أو قد لا تخرج على الإطلاق.  
اضغط على "موافق" (B3) للعودة إلى الصفحة  
الرئيسية. كرر التحضير عن طريق اختيار كثافة أقل  
من تخصيصات الشراب (انظر مشروبات القهوة).



*Sorry, I am unable to complete your  
drink.  
Please reduce the intensity and try again*

آسف، لا يمكنني إنهاء المشروب.  
قلل الكثافة وأعد المحاولة

لقد تم استخدام بن مطحون مسبقاً أكثر من اللازم  
اضغط على "موافق" (B3) وكرر التحضير مع  
تقليل كمية البن المطحون مسبقاً (بحدٍ أقصى 1  
مكبال مستوي).



*I am unable to complete your drink.  
Please reduce the pre-ground coffee  
quantity and try again*

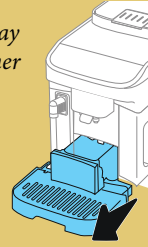
لا تتمكن من إنهاء المشروب. قلل كمية البن المطحون مسبقاً  
وأعد المحاولة



وعاء رواسب البن (A11) ممتلئ.  
نفذ عملية التنظيف كما هو موضح في الفقرة «حاوية  
رواسب وبقايا القهوة»

Please empty the drip tray  
and the grounds container

أفرغ حوض تجميع القطرات  
وعاء رواسب القهوة



لم يتم إدخال حوض تجميع القطرات (A7) و/أو  
وعاء رواسب القهوة (A11) بطريقة صحيحة أو أنهما  
غير موجودين  
أعد إدخال حوض تجميع القطرات كاملاً مع وعاء  
رواسب القهوة مع الضغط حتى النهاية

Please insert the grounds  
container and drip tray

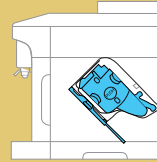
أعد إدخال حوض تجميع القطرات كاملاً  
مع وعاء رواسب القهوة



لم يتم إعادة إدخال الناقد بعد النظافة (A16)  
أدخل الناقد كما هو موضح في الفقرة. «ناقد قابل  
للإزالة»

Can you insert the  
?brewing unit

هل يمكنك إدخال الناقد؟



لم يتم إدخال صنوبر الماء (D2) بطريقة صحيحة أو  
أنه غير موجود  
أدخل صنوبر الماء  
عن طريق دفعه حتى النهاية:  
تُصدر الماكينة إشارة  
صوتية (إذا كانت وظيفة التنبيه  
الصوتي نشطة).

Please insert the water  
spout

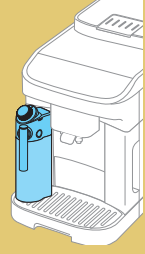
أدخل صنوبر الماء



لم يتم إدخال إبريق الحليب (F) بطريقة صحيحة أو أنه غير موجود  
أدخل إبريق الحليب عن طريق دفعه لأسفل بالكامل:  
تُصدر الماكينة إشارة صوتية (إذا كانت وظيفة التحذير الصوتي نشطة).

*Can you insert the LatteCrema Hot carafe?*

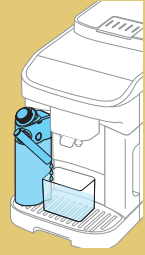
هل يمكنك إدخال إبريق كريمة الحليب الساخنة؟



بعد كل تحضير لمشروبات الحليب، تطلب الماكينة تنظيف الإبريق (F) (وظيفة "التنظيف")  
أعمل على النحو الموضح في الفقرة تنظيف إبريق الحليب بعد كل استخدام (وظيفة clean «التنظيف»)

*Time to clean the milk carafe Place a recipient under the milk spout. Ready?*

لقد حان وقت تنظيف إبريق الحليب. ضع وعاءً تحت صنوبر الحليب. جاهز؟



لقد تم إجراء تحضير بالحليب ولا يزال إبريق الحليب (F) داخل الماكينة.  
أخرج إبريق الحليب، وضعه في الثلاجة.

*Remember to store the milk carafe in the fridge*

تذكر إعادة وضع إبريق الحليب في الثلاجة



يكشف الجهاز عن وجود شوائب في داخله.  
انتظر حتى يعود الجهاز جاهزاً للاستعمال ثم اختر من جديد المشروب الذي ترغب فيه، إذا استمرت المشكلة، توجه إلى مركز الصيانة والخدمة المُعتمد.

*Just doing a little cleaning. I'll be back in a few seconds*

أقوم الآن بالتنظيف.  
سأكون معك مرة أخرى بعد قليل.



مرشح تيسير الماء (D5) مستنفد.  
اضغط على "OK" "موافق" (B3) لإزالة/استبدال  
المرشح، أو "↩" (B6) إذا كنت ترغب في تنفيذ ذلك  
لاحقاً. اتبع التعليمات والإرشادات الواردة في الفصل  
مرشح الماء.



*It's time to replace your water filter. Ready?*  
لقد حان وقت استبدال مرشح الماء. هل تبدأ؟

الدورة المائية فارغة  
اضغط على "OK" "موافق" (B3) من أجل ملء  
الدائرة: يتم قطع الصب أوتوماتيكياً.  
إذا استمرت المشكلة، تحقق من أن خزان الماء (A9)  
قد تم إدخاله حتى النهاية.  
تم إدخال مرشح منق جديد  
تأكد من اتباع إرشادات إدخال المرشح الجديد بطريقة  
صحيحة (D5) (الفقرة مرشح الماء). إذا استمرت  
المشكلة، أزل مرشح الماء.

*The water circuit is out of  
water.*

*Ready to refill?*

دائرة الماء فارغة.  
جاهز للملء؟



تجدد الإشارة هنا إلى أهمية التخلص من الترسبات  
الجيرية داخل الماكينة.  
إذا رغبت في الشروع بإزالة الترسبات الجيرية، اضغط  
على "OK" "موافق" (B3) واتباع الإجراء الموجه، وإلا  
فاضغط على "↩" (B6): في هذه الحالة يظهر على  
الصفحة الرئيسية (C) المؤشر الضوئي (C2)   
للتذكير بأنه من الضروري إزالة الترسبات الجيرية  
(انظر الفصل التخلص من الترسبات).



*It's time to descale. Ready?*  
(min 25)

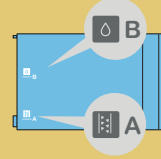
لقد حان وقت إزالة الترسبات الجيرية. جاهز؟  
(25 دقيقة)



أثناء الإجراء الموجه للتحضير لبدء تشغيل دورة إزالة الترسبات الجيرية، فإن محلول إزالة الترسبات الجيرية الموضوع في الخزان ليس كافيًا  
قم بتحضير المحلول على النحو المبين في الفصل التخلص من الترسبات

*Add De'Longhi descaler (up to Level A), and top up with water (to level B)*

أضف مزيل الترسبات الجيرية  
De'Longhi (حتى A) والماء  
(حتى B)

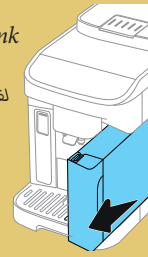


الماء في الخزان ليس كافيًا  
أخرج الخزان (A9) (الشكل 4)، املاه بماء جديد صالح للشرب حتى المستوى الأقصى MAX (الشكل 5)، وأعد إدخال الخزان في الماكينة

لم يتم إدخال خزان المياه بالشكل الصحيح  
أدخل الخزان بطريقة صحيحة مع الضغط عليه حتى النهاية

*Time to fill the water tank .with fresh water*

لقد حان وقت ملء خزان الماء بماء جديد



تمت مقاطعة إزالة الترسبات الجيرية أو لم تكتمل بشكل صحيح  
اضغط على "موافق" (B3) للاستمرار  
(انظر الفصل التخلص من الترسبات).  
تمت مقاطعة تركيب المرشح أو لم تكتمل بشكل صحيح  
اضغط على "موافق" للاستمرار  
(انظر الفصل مرشح الماء).



*Oops, the process has been interrupted. Ready to continue?*

عفوًا، لقد تمت مقاطعة العملية. هل أنت جاهز للاستمرار؟

الجزء الداخلي من الماكينة متسخ للغاية.  
نظف الماكينة بعناية على النحو الموصوف في الفصل تنظيف الماكينة. إذا استمر الجهاز في عرض الرسالة بعد التنظيف، اتصل بخدمة العملاء وأو مركز خدمة معتمد



*Something's not right: can you refer to the user manual please?*

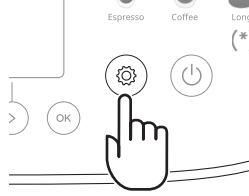
حدث خطأ ما: هل يمكنك، فضلاً، الرجوع إلى دليل الاستخدام؟



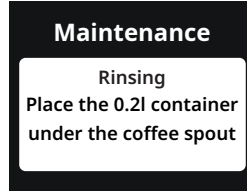
• القهوة غير ساخنة (1)

مضت 2-3 دقائق منذ أّخر عملية إعداد للقهوة ولكن الدائرة الداخلية في الماكينة أصبحت باردة؛ فإنه يُنصح بإجراء عملية شطف بالماء الساخن.

في الصفحة الرئيسية، اضغط على  للدخول إلى قائمة الإعدادات:



داخل قسم "الصيانة" اختر البند **Rinsing** واعمل على النحو المبين لبدء تشغيل الصب. بعد بضع ثوان، يخرج الماء الساخن الذي يُنظّف ويُسخّن الدائرة الداخلية للماكينة.

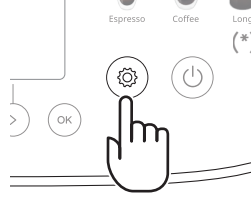


• القهوة غير ساخنة (2)

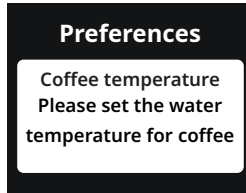
لم يتم تسخين الفناجين أولاً.  
سخّن الفناجين عن طريق شطفها بالماء الساخن  
(ملحوظة هامة: يمكنك استخدام وظيفة ماء ساخن).

### • القهوة غير ساخنة (3)

درجة الحرارة المسبقة الضبط لإعداد القهوة منخفضة. اختر درجة حرارة أعلى كما هو موضح فيما يلي:  
في الصفحة الرئيسية، اضغط على  للدخول في قائمة الإعدادات:




داخل قسم "التفضيلات"، اختر البند **Coffee temperature** واعمل على النحو المبين لاختيار درجة حرارة أعلى.



### • القهوة غير ساخنة (4)

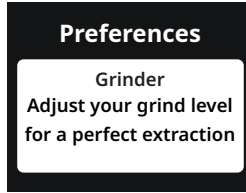
من الضروري الشروع في إزالة الترسبات الجيرية: اعمل على النحو المبين في الفصل التخلص من الترسبات.  
تحقق بعد ذلك من أن درجة عُس الماء المضبوطة تقابل درجة العُس للماء المستخدم والموجود في شبكة المياه التي تستخدمها (انظر تحقق من درجة عُس الماء و ضبط درجة عُس الماء).



- القهوة ليست كاملة القوام أو تحتوي على سطح كريمي قليل (1)  
البن المطحون خشن للغاية. اضبط الطحن وفقاً للنصائح على النحو المبين أدناه:  
في الصفحة الرئيسية، اضغط على  للدخول في قائمة الإعدادات:



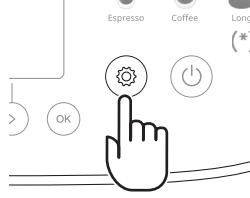
داخل قسم "التفضيلات"، اختر البند **Grinder** وقم بضبط مقبض مطحنة البن (A17) على النحو المبين.



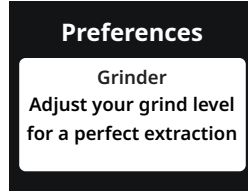
- القهوة ليست كاملة القوام أو تحتوي على سطح كريمي قليل (2)  
نكهة القهوة غير مناسبة.  
استخدم البن الخاص بماكينات قهوة إسبريسو.
- القهوة ليست كاملة القوام أو تحتوي على سطح كريمي قليل (3)  
القهوة ليست طازجة: العبوة مفتوحة منذ وقت وفقدت مذاقها.




- تخرج القهوة ببطء شديد أو على شكل قطرات ربما يكون البن المطحون دقيق للغاية. اضبط الطحن وفقاً للنصائح على النحو المبين أدناه:  
في الصفحة الرئيسية، اضغط على  للدخول في قائمة الإعدادات:



داخل قسم "التفضيلات"، اختر البند **Grinder** وقم بضبط مقبض مطحنة البن (A17) على النحو المبين.

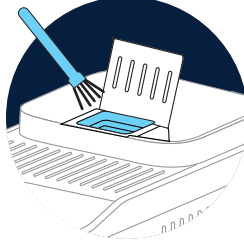


- لا تخرج القهوة من إحدى فوهتي الصنبور أو من كلاهما (A5)  
فوهات صنبور القهوة مسدودة. قم بالتنظيف على النحو المبين في الفقرة  
فوهات سكب القهوة 



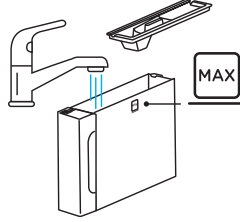
• القهوة المصبوية خفيفة

القمع مسدود.  
قم بالتنظيف على النحو المبين في الفقرة  
قمع البن المطحون مسبقاً



• صب المشروبات رديء





الماء في الخزان (A9) غير كافي.  
املاً الخزان دائماً حتى المستوى الأقصى MAX.



- لا يمكن إخراج (A16) الناقع.  
ربما لأنه لم يتم إطفاء الجهاز بشكل صحيح  
نُفِّذ الإطفاء عن طريق الضغط على  (B1) (انظر إطفاء الماكينة)
- بعد الانتهاء من عملية إزالة الترسبات الكلسية يطلب الجهاز إجراء عملية شطف ثالثة.  
أثناء دورتي الشطف السابقتين، لم يمتلئ الخزان (A9) حتى المستوى الأقصى المطلوب MAX.  
اعمل على النحو الذي تطلبه الماكينة، ولكن أفرغ أولاً حوض تجميع القطرات (A7) حتى تتجنب أن يفيض الماء.
- رف حامل الفناجين (A3) ساخن.  
تم تحضير مشروبات عديدة في تتابع سريع.
- بعد التنظيف، لا تتمكن من إدخال حوض تجميع القطرات (A7) في الماكينة.  
حوض تجميع القطرات (A10) غير موضوع بطريقة صحيحة.  
تأكد من أن حوض تجميع القطرات موضوع بطريقة صحيحة
- يصدر الجهاز نفثاً بخارياً من حوض تجميع القطرات (A7) و/أو يوجد ماء على السطح الذي وُضع الجهاز عليه.  
بعد التنظيف، لم تتم إعادة إدخال شبكة الحوض (A12).  
أعد إدخال شبكة الحوض في حوض تجميع القطرات.



• يحتوي الحليب على فقاعات كبيرة أو يخرج على شكل رذاذ من صنوبر الحليب (E6) أو قليل الرغوة (1)

LatteCrema HOT	
حليب البقر 	
✓	كامل الدسم (دهون < 3.5٪)
	شبه منزوع الدسم (الدهون بين 1.5 و 1.8٪)
	منزوع الدسم (دهون > 0.5٪)
مشروبات نباتية	
✓	الصويا 
✓	اللوز 
✓	الشوفان 

استخدم حليب بقر أو مشروبات نباتية بدرجة حرارة التلاجة (5° مئوية تقريبًا).  
إذا لم تحصل على النتيجة المرضية، جرب نوعًا آخر من الحليب.  
للمشروبات النباتية، ننصح باستخدام الإصدارات "Barista".

• يحتوي الحليب على فقاعات كبيرة أو يخرج على شكل رذاذ من صنوبر الحليب (E6) أو قليل الرغوة (2)  
نظف بعناية غطاء إبريق الحليب (E1) على النحو المبين في الفصول «تنظيف إبريق الحليب بعد كل استخدام (وظيفة clean «التنظيف»)» و «التنظيف الكامل لدورق الحليب

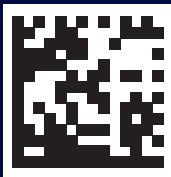
الجهد:	220-240 فولت~ 50 / 60 هرتز بحد أقصى 10 أمبير
القدرة الكهربائية:	1450 واط
الضغط:	1.5 ميغا باسكال (15 بار)
سعة خزان الماء:	1.9 ل
الأبعاد طول×عرض×ارتفاع:	360×440×240 مم
طول الكابل:	1200 مم
الوزن:	9.6 كجم
الحد الأقصى لسعة استيعاب وعاء حبوب القهوة:	250 جمر

تحتفظ De'Longhi بصلاحيّة تغيير الخصائص الفنية والجمالية، في أي وقت، مع الحفاظ على وظائف المنتجات وجودتها دون تغيير.

#### نصائح لتوفير الطاقة

- من أجل تخفيض استهلاك الطاقة بعد صب مشروب واحد أو أكثر، أزل إبريق الحليب (E).
- اضبط الانطفاء الذاتي على 15 دقيقة (انظر فقرة "Auto-off")؛
- قم بتفعيل توفير الطاقة (انظر الفقرة "Energy saving")؛
- نفّذ دورة إزالة الترسبات الجيرية، عندما تطلب الماكينة ذلك (انظر التخلص من الترسبات).





57132C9063\_00\_0424