



Brugsanvisning

ECAM31X.6Y - 31X.8Y

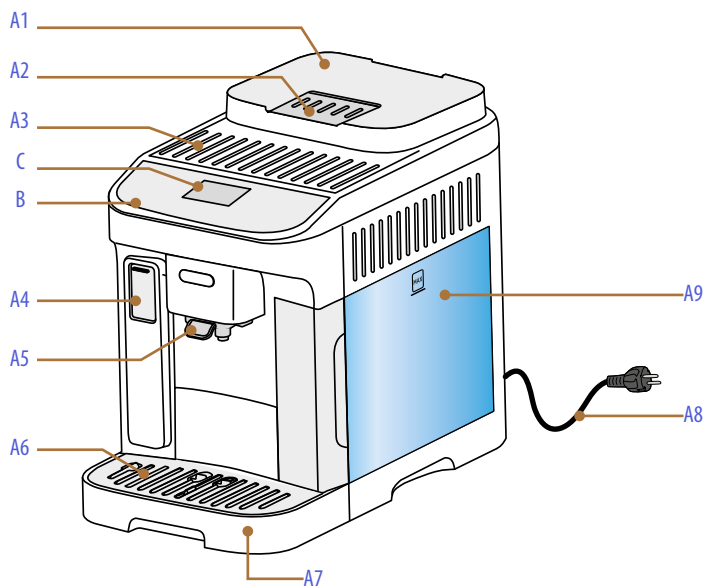
MAGNIFICA
— EVO NEXT —



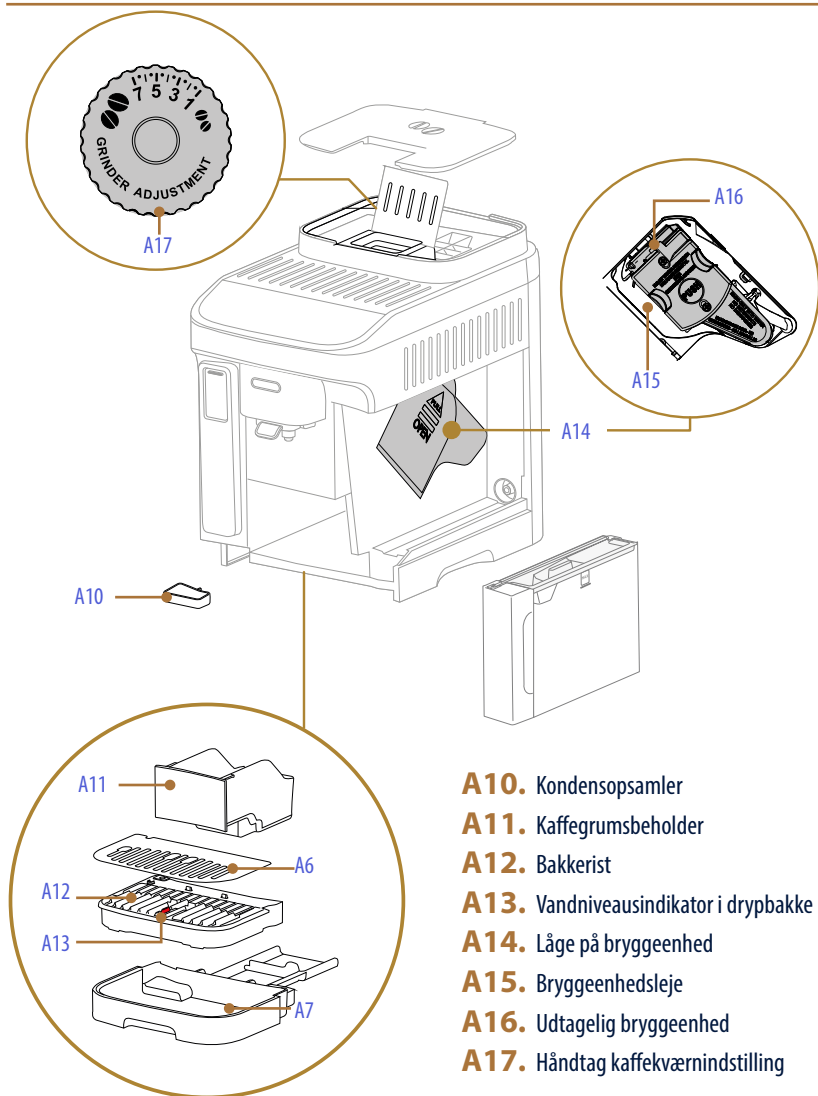
BESKRIVELSE AF MASKINEN (A)	4
BESKRIVELSE AF PANELET (B)	6
Efter valget af drikken (Ex. Espresso)	7
BESKRIVELSE AF STARTSIDE (C)	7
BESKRIVELSE AF TILBEHØRET* (D)	8
BESKRIVELSE AF MÆLKEKANDEN (E)	9
FØRSTE GANG DU BRUGER MASKINEN	10
Vælg dit sprog	10
Fyld vandbeholderen	11
Klargør maskinen	11
Første udløsning	11
Tjek vandets hårdhedsgrad	12
Indstil vandets hårdhedsgrad	12
Installation af filter	13
Tutorial	14
Driftssupport	14
TÆNDING AF MASKINEN	15
Slukning i længere perioder	16
SLUKNING AF MASKINEN	16
Gå ind i indstillinger	17
MENUINDSTILLINGER	17
Skylning	17
Vandfilter	18
Afkalkning	18
Mælkekande	19
Tøm kredsløb	19
Auto-sluk	20
Lydsignal	21
Energibesparelse	21
Kaffetemperatur	21
Kværnindstilling	22
Vandets hårdhedsgrad	22
Statistik	23
Sprog	23
Nulstil til standard	23
Serienummer	24
Support	24
VÆLG PROFILER	25
Opsætning af maskinen til at lave kaffedrikke	26
Direkte valg af kaffedrikkevarer	26
Drikkevarer fra menuen "More" (B10)	26

KAFFEDRIKKE	26
Tilberedning med formalet kaffe	27
Sådan får du en varmere kaffe	28
VEJLEDNING TIL KAFFEDRIKKE	28
MÆLKEDRIKKE	29
Klargøring af mælkekanden	29
Hvilken mælk skal man bruge?	29
Fyld og sæt mælkekanden på	29
Tilbered mælkedrikkevarerne	30
Rengøring af mælkekanden efter enhver brug (clean-funktion)	30
Hvis jeg skal lave flere tilberedninger efter hinanden:	30
I slutningen af tilberedningerne er mælkebeholderen tom, eller mælken er ikke nok til andre opskrifter	30
I slutningen af tilberedningerne er der stadig mælk i beholderen nok til andre opskrifter	31
Generelle noter efter tilberedning af mælkedrikkevarer:	31
VARMT VAND	32
"MY"-FUNKTION	33
RENGØRING AF KAFFEMASKINEN	34
Maskinens interne kredsløb	35
Kaffegrumsbeholder	35
Drypbakke og bakkegitter	36
Indvendigt i maskinen	37
Vandbeholder	37
Kaffestudser	37
Udtagelig bryggeenhed	37
Tragt til formalet kaffe	38
Kontrolpanel (B)	38
Komplet rengøring af mælkekanden	39
AFKALKNING	40
HYPPIGE MEDDELELSER OG ALARMMEDDELELSER	43
FAQ	49
TEKNISKE SPECIFIKATIONER	56
Råd til Energisparefunktionen	56

Magnifica Evo Next Beskrivelse af maskinen (A)

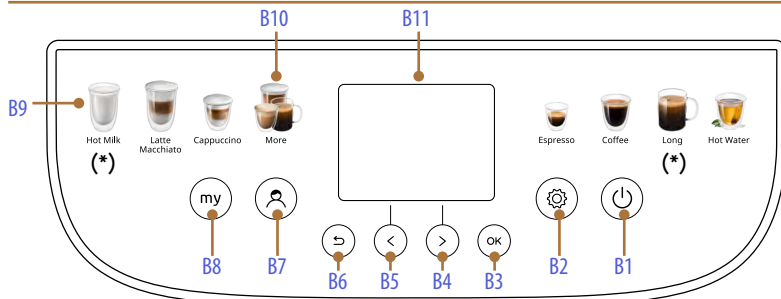


- A1.** kaffebønnebeholder med låg
- A2.** Tragtlåge til formalet kaffe
- A3.** Kopbakkeplade
- A4.** Låge til tilbehørsstik
- A5.** Kaffestuds (justerbar højde)
- A6.** Kopbakke
- A7.** Drypbakke
- A8.** El-ledning
- A9.** Udtrækkelig vandbeholder



- A10.** Kondensopsamler
- A11.** Kaffegrumsbeholder
- A12.** Bakkerist
- A13.** Vandniveausindikator i drypbakke
- A14.** Låge på bryggeenhed
- A15.** Bryggeenhedsleje
- A16.** Udtagelig bryggeenhed
- A17.** Håndtag kaffekværnindstilling

Magnifica Evo Next Beskrivelse af panelet (B)



- B1.** Knap til ON/Standby
- B2.** Knap til maskinens indstillingsmenu
- B3.** OK knap til at bekræfte
- B4.** Scrolle/vælgepil til intensitet - formalet kaffe
- B5.** Scrolle/vælgepil til størrelse
- B6.** Knap ↵ (Esc) til at forlade
- B7.** Knap til skift af profil
- B8.** "My"-knap: til at personalisere drikkerne
- B9.** Direkte valg af drikkevarer
- B10.** Ekstramenu til drikke (forskelligt alt afhængig af model)
- B11.** Display

Drikkevarer	ECAM31X.8Y	ECAM31X.6Y
Doppio+ 	✓	✓
2x Espresso 	✓	✓
Americano 	✓	✗
Long 	Drik til direkte valg	✓

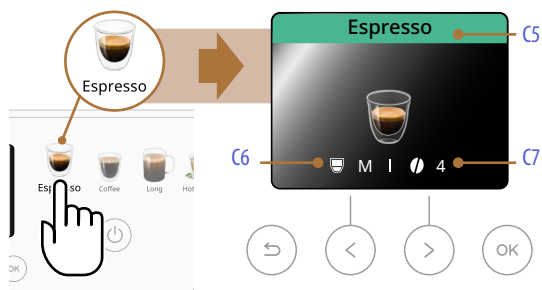
Drikkevarer	ECAM31X.8Y	ECAM31X.6Y
Cappuccino Mix 	✓	✓
Cappuccino+ 	✓	✗
Espresso Macchiato 	✓	✗
Varm mælk 	Drik til direkte valg (Hot Milk)	✓

Magnifica Evo Next Beskrivelse af startside (C)



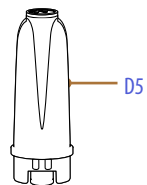
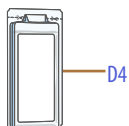
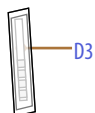
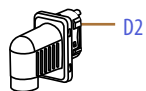
- C1.** Kontrollampe for tilstoppet filter
- C2.** Kontrollampe for anmodning om afkalkning
- C3.** Valgt profil
- C4.** Kontrollampe til rengøring af mælkekanne (Clean)

Efter valget af drikken (Ex. Espresso)



- C5.** Navn på den valgte drik
- C6.** Størrelse valgt (kan ændres med knappen "<" B5)
- C7.** Intensitet valgt (kan ændres med knappen ">" B4)

Magnifica Evo Next Beskrivelse af tilbehøret* (D)

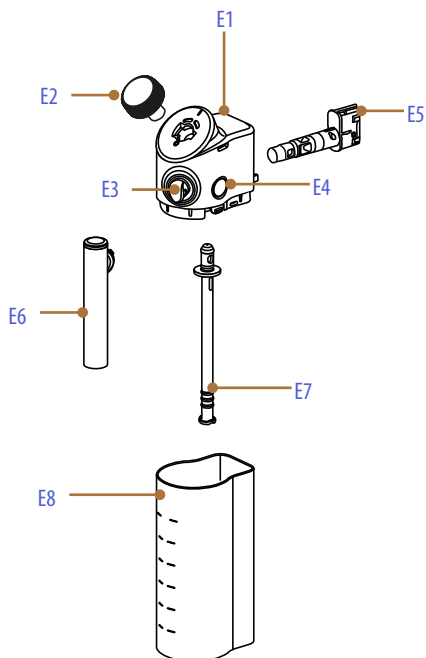


* Tilbehør er forskelligt efter type og nummer afhængigt af modellen

- D1.** Måleske til formalet kaffe
- D2.** Varmtvandsudløb
- D3.** Reaktiv strimmel "Water hardness test"
- D4.** Afkalkningsmiddel
- D5.** Kalkfilter

Magnifica Evo Next Beskrivelse af mælkekanden (E)

LatteCrema
HOT 



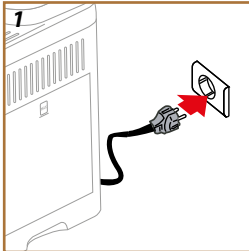
- E1.** Læg til mælkekande
- E2.** Drejeknap til skum
- E3.** Stik til mælkedispenser (kan ikke fjernes)
- E4.** Udløserknap til låget
- E5.** Mælkekaraffelstik
- E6.** Mælkedispenser
- E7.** Rør til mælkeopsamling (i silikone)
- E8.** Mælkebeholder

Magnifica Evo Next Første gang du bruger maskinen



Bemærk:

- Eventuelle spor af kaffe i kaffeværnen skyldes at maskinens indstilling er blevet afprøvet inden den afsendes, og er bevis på vores omhyggelige pleje af produktet.
- Inden første brug skylles alt tilbehør og aftagelige komponenter, der er beregnet til at komme i kontakt med vand og mælk (vandbeholder, vanddispenser, mælkekande osv...) med varmt vand. Det anbefales at vaske mælkekanden i opvaskemaskinen (se afsnit [Komplet rengøring af mælkekanden](#)).



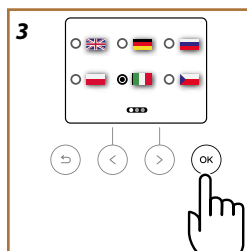
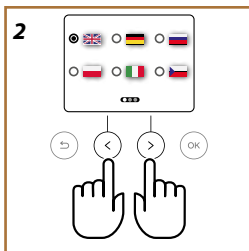
1. Tilslut strømkablet (A8) til elnettet (fig. 1).

Maskinen tænder og vil guide dig til at indstille den efter dine behov: følg instruktionerne på displayet (B11) og Magnifica er klar til brug!

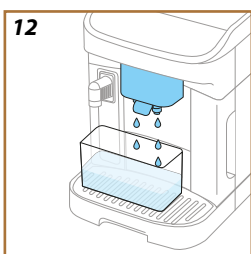
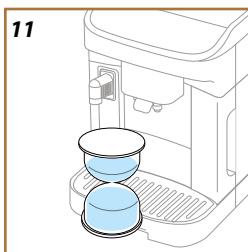
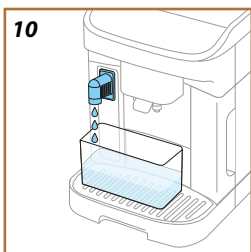
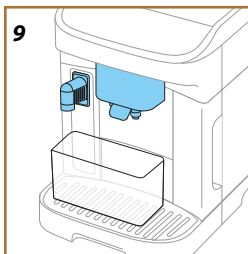
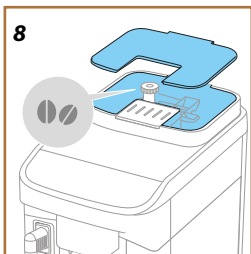
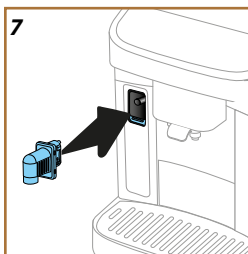
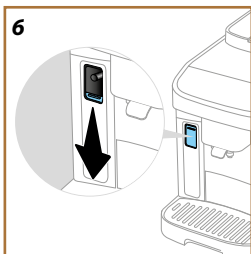
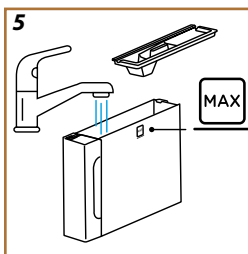
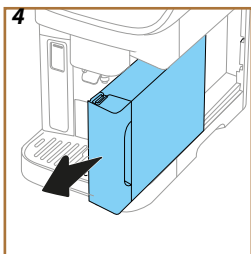
Her er alt hvad du behøver:

	Frisk drikkevand
	Varmtvandsudløb (allerede indsat i maskinen)
	Dine yndlingskaffebønner
	En beholder (sørg for, at kapaciteten er mindst 0,2L)
	Test af vandets hårdhedsgrad (find det i tilbehørspakken)

Vælg dit sprog



2. Det valgte sprog (B11) vises på displayet: tryk på scrolle-pilene > (B4) eller < (B5) indtil du vælger det flag, der svarer til dit sprog (fig. 2).
3. Tryk på "OK" (B3) for at bekræfte det valgte sprog (fig. 3).



Fyld vandbeholderen

4. Træk vandbeholderen ud (A9) (fig. 4).
5. Fyld med frisk drikkevand til MAX-niveauet (fig. 5) og sæt vandtanken ind i maskinen igen, og tryk derefter på ">" (B4).

Klargør maskinen

6. Kontroller, at varmtvandsbeholderen (D2) er sat i maskinen. Hvis den ikke er der, skal du skubbe lågen til tilbehørsstikket nedad (A4) (fig. 6) og indsætte varmtvandsbeholderen. (fig. 7). Tryk på ">" (B4).
7. Fyld bønnebeholderen (A1) (fig. 8), og herefter bekræftes ved at trykke på ">" (B4)

Første udløsning

8. Placer en beholder med en minimumskapacitet på 0,2L under kaffedispenserne (A5) og varmt vand (D2) (fig. 9).
9. Tryk på "OK" (B3) for at dispensere skylningen (fig. 10). Udløbet afbrydes automatisk.
10. Maskinen fortsætter med at varme op (fig. 11) som slutter med dispensering af varmt vand fra kaffedispenseren (A5) (fig. 12).
11. Tryk på "OK" (B3) til næste trin.

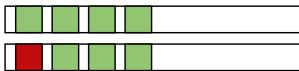







Tjek vandets hårdhedsgrad

Maskinen kræver afkalkning efter en forudbestemt driftsperiode, som afhænger af vandets hårdhedsgrad. Hvis man ønsker det, kan kaffemaskinen programmeres i overensstemmelse med vandets reelle hårdhed i området, hvorved afkalkning skal udføres mindre ofte. Af denne grund er det tilrådeligt at indstille den korrekte værdi med det samme: maskinen guider dig trin for trin. Fortsæt som beskrevet nedenfor:

12. Fjern den medfølgende "Total hardness test" teststrimmel (D3) fra emballagen (i tilbehørspakken). Tryk på ">" (B4).
13. Nedsæk strimlen helt i cirka et sekund i et glas med den vandprøve, du har tænkt dig at bruge med din kaffemaskine. Tryk på ">" (B4).
14. Tag strimlen op af vandet og ryst den forsigtigt. Efter cirka et minut dannes 1, 2, 3 eller 4 små røde firkanter alt efter vandets hårdhedsgrad. Hver firkant svarer til 1 niveau. Tryk på ">" (B4).

Indstil vandets hårdhedsgrad

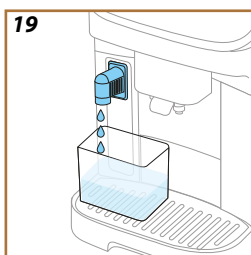
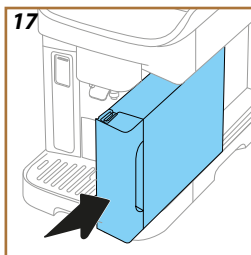
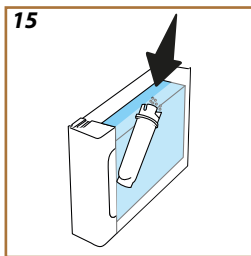
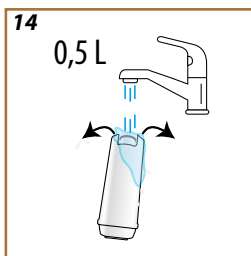
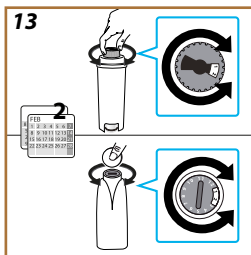
15. Med scrollepilene "<" (B5) eller ">" (B4), vælg prikken, der svarer til hårdhedsniveauet, der blev detekteret i det foregående punkt, som angivet i følgende tabel:

Målestrimmel	Vandets hårdhedsgrad
<p>Blødt vand</p> 	
<p>Ikke særlig hårdt vand</p> 	
<p>Hårdt vand</p> 	
<p>Meget hårdt vand</p> 	

16. Tryk på "OK" (B3).
17. Nu er maskinen omprogrammeret i henhold til den nye indstilling af vandets hårdhedsgrad. Tryk på "OK" (B3).

Bemærk:

Niveauet på vandets hårdhed kan til enhver tid ændres i maskinens indstillingsmenu (B2) (se "Vandets hårdhedsgrad").



Installation af filter

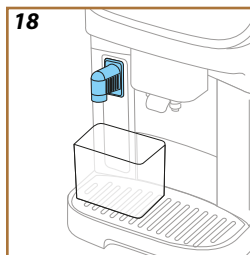
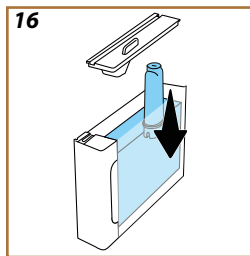
For at opretholde en god brug af maskinen over tid, foreslår apparatet at installere De'Longhi vandblødgøringsfilteret (D5). Forsæt som følger for at installere det med det samme, ellers tryk " \leftarrow " (B6) for at udsætte:

18. Tag filtret ud af pakken og tryk på "OK" (B3).
19. Drej kalenderen, indtil de næste 2 måneder vises (fig. 13): tryk på scrollepilene ">" (B4) for at fortsætte til næste trin.

Bemærk:

Filteret har en holdbarhed på 2 måneder, hvis maskinen anvendes normalt, mens holdbarheden højst er 3 uger, hvis maskinen står ubenyttet hen med filteret installeret.

20. For at aktivere filtret, køres vand fra vandhane ind i filterets midterhul, indtil vandet strømmer ud af sideåbningerne i mere end et minut (fig. 14). Tryk på scrollepilene ">" (B4) for at fortsætte til næste trin.



21. Tag vandbeholderen ud (A9) af maskinen og fyld den med frisk drikkevand; tag låget af vandbeholderen og sænk filtret ned i vandbeholderen, tryk på midten af filteret 2-3 gange for at lade luftboblerne slippe ud (fig. 15). Tryk på scrollepilene ">" (B4) for at fortsætte til næste trin.
22. Indsæt filteret i lejet (fig. 16) og tryk det i bund. Luk låget på beholderen igen. Tryk på scrollepilene ">" (B4) for at fortsætte til næste trin.
23. Sæt vandbeholderen i igen (A9) (fig. 17). Tryk på scrollepilene ">" (B4)

24. Placer en tom beholder med en minimumskapacitet på 0,5 liter under varmtvandsudløbet (fig. 18) og tryk på "OK" (B3) for at aktivere filteret.
 25. Apparatet dispenserer varmt vand (fig. 19) og den afbrydes automatisk.
 26. Nu er filteret aktivt. Tryk på "OK" (B3).
- Det tekniske er forbi: Tryk Det tekniske er forbi: Tryk på scrollepilene ">" (B4).

Tutorial

En kort videovejledning hjælper dig med at lære din maskine bedre at kende.

Driftssupport

På displayet finder du QR-koden til at scanne med din smartphone for at få adgang til manualer og supportmaterialer til betjening af maskinen. Tryk på scrollepilen ">" (B4).

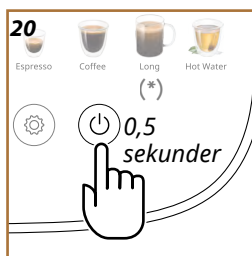
QR-koden er tilgængelig i sektionen Info i maskinens indstillingsmenu (B2), under "Support".

Tryk på scrollepilen ">" (B4), herefter "OK" (B3): maskinen er klar til brug.

Bemærk:

- Der skal laves 4-5 kopper cappuccino, inden kaffemaskinen begynder at give et tilfredsstillende resultat i koppen.
- Ved første anvendelse er vandkredsløbet tomt, så kaffemaskinen larmer muligvis meget, men støjen dæmpes, efterhånden som kredsløbet fyldes op.

Magnifica Evo Next Tænding af maskinen




Bemærk:

Hver gang maskinen tændes, udfører den automatisk en forvarmnings- og skyllecyklus, som ikke kan afbrydes. Maskinen er først klar til brug, efter at denne cyklus er udført.

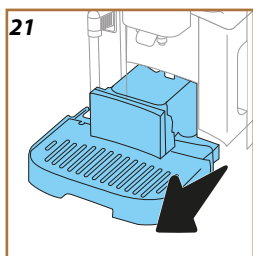
1. For at tænde maskinen, holdes knappen nede (🔌 (B1)) i 0,5 sekunder (fig. 20): maskinen tændes.
2. Når opvarmningen er udført påbegyndes en skylning med varmt vand fra kaffestudsens (A5). På denne måde fortsætter maskinen med at udlede varmt vand i de interne kredsløb for at også disse opvarmes.

Hver gang du slukker for den, udfører maskinen en automatisk skylning, hvis der er tilberedt en kaffe.

1. For at slukke maskinen, holdes knappen nede  (B1) i 0,5 sekunder (fig. 20).
2. Maskinen skyller eventuelt kaffeudløbet (A5) med varmt vand og slukker derefter (standby).

Advarsel!


Træk aldrig i stikket, når maskinen er tændt.



Slukning i længere perioder

Gør som angivet i afsnittet, hvis apparatet ikke skal bruges i en længere periode (fx før en ferie). [Tøm kredsløb](#).

Gør som følger, hvis apparatet ikke skal bruges i nogle dage:

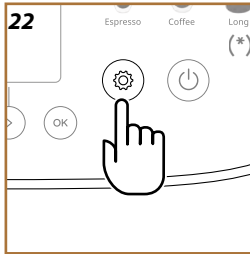
1. For at slukke maskinen, holdes knappen nede  (B1) i 0,5 sekunder (fig. 20).
2. Fjern, tøm og rengør drypbakken (A7) grumsbeholder (A11) (fig. 21) og vandbeholderen (A9);
3. Fjern strømkablet (A8) fra stikket.

Bemærk:

Når maskinen tændes igen, skal vandbeholderen fyldes, og før drikken udledes, skal der udføre 3 skylninger som beskrevet i afsnit. [Skylning](#).



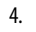
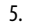
Magnifica Evo Next Menuindstillinger




Gå ind i indstillinger

1. Tryk på knappen  (B2) (fig. 22).
Indstillingerne er inddelt i tre argumenter:

- | | | |
|--------------------------|---------------------------|---------------|
| • Vedligeholdelse | • Præferencer | • Info |
| __Skylning | __Auto-sluk | __Statistik |
| __Afkalkning | __Lydsignal | __Serienummer |
| __Vandfilter | __Energibesparelse | __Support |
| __Mælkekande | __Kaffetemperatur | |
| __Tøm kredsløb | __Kværnindstilling | |
| | __Vandets
hårdhedsgrad | |
| | __Sprog | |
| | __Nulstil til standard | |

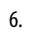
2. Tryk på scrollepilene ">" (B4) eller "<" (B5) indtil det ønskede argument er valgt.
3. Tryk på "OK" (B3) for at gå ind i indstillinger.
4. Tryk på " (B6) for at gå tilbage.
5. Tryk igen på " for at gå til startside.

Vedligeholdelse: Skylning

1. Tryk på knappen  (B2).
2. Tryk på scrollepilene ">" (B4) eller "<" (B5) indtil du vælger "Vedligeholdelse". Tryk på "OK" (B3).
3. Tryk på scrollepilene ">" (B4) eller "<" (B5) indtil du vælger "Skylning" (fig. 23).

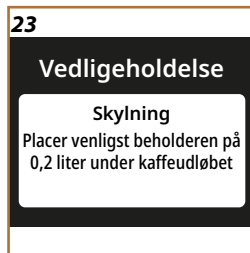
Med denne funktion kan du udlede varmt vand fra kaffeudløbet, så kaffemaskinens indvendige kredsløb rengøres og varmes op.

Hvis man ønsker at fortsætte med skylningen.

4. Placer en beholder med kapacitet på minimum 0,2L (A5) under kaffedispenseren (fig. 9).
5. Tryk på "OK" (B3): efter et par sekunder kommer der varmt vand ud af kaffedispenseren, som renser og opvarmer maskinens indre kredsløb.
6. For at afbryde skylningen tryk på " (B6) eller vent på den automatisk afbrydelse.

Bemærk:

- Ved perioder uden brug, som overskrider 3-4 dage, anbefaler vi kraftigt at gennemføre 2-3 skylninger, når maskinen tændes, inden du bruger den;
- Efter skyllefunktionen er det normalt, at der er vand i kaffegrumsbeholderen (A11).



24**Vedligeholdelse****Afkalkning**

Tjek bjælken for den næste cyklus

**Maintenance [Vedligeholdelse]: Afkalkning**

1. Tryk på knappen (B2).
2. Tryk på scrollepilene ">" (B4) eller "<" (B5) indtil du vælger "Vedligeholdelse". Tryk på "OK" (B3).
3. Tryk på scrollepilene ">" (B4) eller "<" (B5) indtil du vælger "Afkalkning".

På displayet (B11), vises en statuslinje (fig. 24) som angiver hvornår det er tid til en afkalkning (fig. 25).

4. Hvis du ønsker at fortsætte med afkalkningen, tryk på "OK" (B3) og følg den guidede procedure. Instruktioner er også tilgængelige i kapitlet "Afkalkning".
5. Hvis du vil vælge et andet element, tryk på scrolle pilene ">" (B4) eller "<" (B5) indtil du vælger det ønskede argument. Ellers tryk på (B6) for at forlade.

25**Vedligeholdelse****Afkalkning**Klar til at starte afkalkningen?
(25 min)**Vedligeholdelse: Vandfilter**

For at opretholde en god brug af maskinen over tid, anbefaler vi at bruge De'Longhi-kalkfilteret (D5).

For mere information besøg www.delonghi.com.

WATERFILTER EAN: 8004399327252

26**Vedligeholdelse****Vandfilter**

Er du klar til at installere vandfilteret?

1. Tryk på knappen (B2).
2. Tryk på scrollepilene ">" (B4) eller "<" (B5) indtil du vælger "Vedligeholdelse". Tryk på "OK" (B3).
3. Tryk på scrollepilene ">" (B4) eller "<" (B5) indtil du vælger "Vandfilter".

Hvis vandfilteret ikke er installeret (fig. 26):

4. Tryk på "OK" (B3) og følg den guidede procedure. Instruktioner er også tilgængelige i kapitlet "Installation af filter".

Hvis vandfilter skal udskiftes (fig. 27) tryk på "OK" (B3):

4. Tryk på "OK" (B3) for at bekræfte og følg den guidede procedure.

27**Vedligeholdelse****Vandfilter**

Det er tid til at skifte vandfilteret. Skal vi begynde?

28

5. Træk vandbeholderen ud (A9), fjern låget og fjern kalkfilteret (fig. 28). Tryk på "OK" (B3) for at bekræfte fjernelsen og fortsætte. Tryk på scrolle pilene ">" (B4) for at fortsætte.
6. For at installere et nyt filter: tryk på "OK" (B3) og følg den

29


Vedligeholdelse

MMælkekande
Sådan opnår du de bedste resultater med din mælkekande

guede procedure. Instruktioner er også tilgængelige i kapitlet "Installation af filter".

7. For at bruge maskinen uden filter: tryk på "↩" (B6). Hvis du vil vælge et andet element, tryk på scrolle pilene ">" (B4) eller "<" (B5) indtil du vælger det ønskede argument, ellers tryk på "↩" (B6) for at forlade,
8. Tryk på "↩" en gang mere for at vende tilbage til startside.


Vedligeholdelse: Mælkekande

1. Tryk på knappen  (B2).
2. Tryk på scrolle pilene ">" (B4) eller "<" (B5) indtil du vælger "Vedligeholdelse". Tryk på "OK" (B3).
3. Tryk på scrolle pilene ">" (B4) eller "<" (B5) indtil du vælger "Mælkekande" (fig. 29).

I dette afsnit finder du al information for at garantere mælkekandens effektivitet over tid og altid opnå det skum, du ønsker. Tryk på "OK" (B3). Tryk på scrolle pilene ">" (B4) eller "<" (B5) indtil du vælger det ønskede element:

- **Rengøring:** For at aktivere rengøring, tryk på "OK" (B3) og følg den guede procedure. I slutningen af sekvensen, tryk på "OK" (B3) for at vende tilbage til startside.
- **Grundig rengøring:** grundig rengøring er påkrævet af maskinen regelmæssigt. For at se de operationer, der skal udføres, tryk på "OK" (B3) og se skærmene ved at trykke på scrolle pilene ">" (B4) eller "<" (B5). Instruktioner er også tilgængelige i kapitlet "Komplet rengøring af mælkekanden". I slutningen af sekvensen, tryk på "OK" (B3) for at vende tilbage til startside.
- **Tips til skum:** tryk på "OK" (B3) og se skærmene ved at trykke på scrolle pilene ">" (B4) eller "<" (B5). Information er også tilgængelig i kapitlet "Hvilken mælk skal man bruge?". I slutningen af sekvensen, tryk på "OK" (B3) for at vende tilbage til startside.

Vedligeholdelse: Tøm kredsløb

1. Tryk på knappen  (B2).
2. Tryk på scrolle pilene ">" (B4) eller "<" (B5) indtil du vælger "Vedligeholdelse". Tryk på "OK" (B3).
3. Tryk på scrolle pilene ">" (B4) eller "<" (B5) indtil du vælger "Tøm kredsløb" (fig. 30).

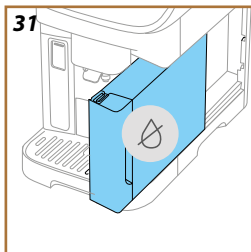
For at undgå, at vandet fryser til is i de indvendige kredsløb forud for en periode, hvor maskinen ikke bruges, eller før apparatet afleveres til et servicecenter, anbefales det at tømme maskinens hydrauliske kredsløb.

4. Tryk på "OK" (B3) og følg den guede procedure.
5. Fjern drypbakken (A7) (fig. 21), tøm og rengør selve bakken og kaffegrumsbeholderen (A11). Sæt alt ind igen.

30

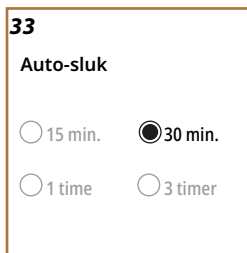
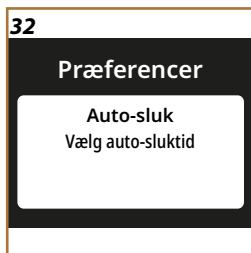
Vedligeholdelse


Tøm kredsløb
Er du klar til at tømme vandkredsløbet?



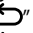

6. Tryk på scrolle pilene ">" (B4). Placer en beholder med en minimumskapacitet på 0,2L under kaffedispenserne (A5) og varmt vand (D2) (fig. 9).
7. Tryk på "OK" (B3): maskinen udfører en skylning med varmt vand fra dispenserne.
8. Når skylningen er færdig, skal du fjerne vandbeholderen (fig. 31) og tømme den.
9. Hvis det er sat i, fjernes filteret (D5) fra vandbeholderen og tryk på scrolle pilene ">" (B4).
10. Sæt beholderen i igen (tom) og tryk på scrolle pilen ">" (B4).
11. Bekræft at du er klar og tryk på "OK" (B3).
12. Vent til maskinen begynder tømningen (Pas på: der kommer varmt vand fra udløbene!). I takt med at kredsløbet tømmes kan maskinen blive mere støjende: Dette er normalt for maskinen.
13. Når tømningen er fuldført, skal du trække drypbakken ud, tømme den og sætte den i igen, herefter trykkes på "OK" (B3).
14. Tryk på "OK" (B3): maskinen slukkes (standby).
15. Afbryd maskinen fra det elektriske netværk.
16. Næste gang apparatet tændes, bør du følge anvisningerne i kapitlet "Første gang du bruger maskinen".

Præferencer: Auto-sluk



1. Tryk på knappen  (B2).
2. Tryk på scrollepilene ">" (B4) eller "<" (B5) indtil du vælger "Præferencer". Tryk på "OK" (B3).
3. Tryk på scrollepilene ">" (B4) eller "<" (B5) indtil du vælger "Auto-sluk" (fig. 32).


Du kan indstille auto-slukning for at få enheden til at slukke sig efter 15 eller 30 minutter, eller efter 1 eller 3 timers inaktivitet.

4. Tryk på "OK" (B3): displayet viser den aktuelt valgte tid på auto-sluk og de andre valgbare muligheder (fig. 33).
5. Tryk på scrollepilene ">" (B4) eller "<" (B5) indtil den ønskede tid på auto-sluk er valgt: tryk på "OK" (B3) for at gemme den nye indstilling.
6. Tryk på "" (B6) for at vende tilbage til den forrige skærm.
7. Tryk på "" (B6) for at vende tilbage til startskærmen.

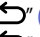

34**Præferencer**

Lydsignal
Aktiverer eller deaktiverer
lydsignaler

Præferencer: Lydsignal

1. Tryk på knappen  (B2).
2. Tryk på scrollepilene ">" (B4) eller "<" (B5) indtil du vælger "Præferencer". Tryk på "OK" (B3).
3. Tryk på scrollepilene ">" (B4) eller "<" (B5) indtil du vælger "Lydsignal" (fig. 34).


Når den er aktiv, udsender maskinen en akustisk advarsel ved hver betjening. Under dette punkt kan du aktivere eller deaktivere den akustiske advarsel:

4. Tryk på "OK" (B3): den aktuelt aktive præference vises på displayet.
5. Tryk på scrollepilene ">" (B4) eller "<" (B5) for at aktivere (On) eller deaktivere (Off) funktionen: tryk på "OK" (B3) for at gemme den nye indstilling.
6. Tryk på  (B6) for at vende tilbage til den forrige skærm.
7. Tryk på  (B6) for at vende tilbage til startskærmen.

35**Præferencer**

Energibesparelse
Brug denne funktion for at
spare energi



**Præferencer: Energibesparelse**

1. Tryk på knappen  (B2).
2. Tryk på scrollepilene ">" (B4) eller "<" (B5) indtil du vælger "Præferencer". Tryk på "OK" (B3).
3. Tryk på scrollepilene ">" (B4) eller "<" (B5) indtil du vælger "Energibesparelse" (fig. 35).

Når funktionen er aktiveret, sikrer den et lavere energiforbrug i overensstemmelse med de europæiske standarder. I dette element kan du aktivere eller deaktivere energibesparelse:

4. Tryk på "OK" (B3): den aktuelt aktive præference vises på displayet.
5. Tryk på scrollepilene ">" (B4) eller "<" (B5) for at aktivere (On) eller deaktivere (Off) funktionen: tryk på "OK" (B3) for at gemme den nye indstilling.


Bemærk:

- Symbolet  signalerer at funktionen er aktiv.
- Symbolet  signalerer at funktionen ikke er aktiv.

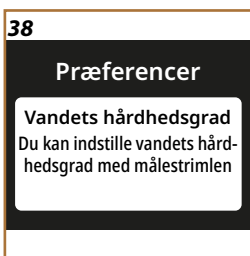
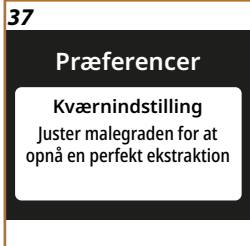
36**Præferencer**

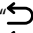
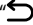
Kaffetemperatur
Indstil temperaturen på
vandet

Præferencer: Kaffetemperatur

1. Tryk på knappen  (B2).
2. Tryk på scrollepilene ">" (B4) eller "<" (B5) indtil du vælger "Præferencer". Tryk på "OK" (B3).
3. Tryk på scrollepilene ">" (B4) eller "<" (B5) indtil du vælger "Kaffetemperatur" (fig. 36).

Under dette punkt kan du ændre temperaturen på vandet, som kaffen brygges med.




4. Tryk på "OK" (B3): den aktuelt aktive præference vises på displayet.
5. Tryk på scrollepilene ">" (B4) eller "<" (B5) for at vælge den ønskede temperatur: tryk på "OK" (B3) for at gemme den nye indstilling.
6. Tryk på "" (B6) for at vende tilbage til den forrige skærm.
7. Tryk på "" (B6) for at vende tilbage til startskærmen.

Bemærk:

Ændringen i temperatur har mere effekt i større drikkevarer.

Præferencer: Kværnindstilling

1. Tryk på  for at åbne indstillingsmenuen (fig. 13).
2. Tryk på scrollepilene ">" (B4) eller "<" (B5) indtil du vælger "Præferencer". Tryk på "OK" (B3).
3. Tryk på scrollepilene ">" (B4) eller "<" (B5) indtil du vælger "Kværnindstilling" (fig. 37).


Maskinen tilbyder en vejledning til korrekt kværnindstilling og opnå fremragende resultater.

4. Tryk på "OK" (B3): se rådene om kværnjustering, og scroll mellem siderne med pilene ">" (B4) eller "<" (B5) for at læse hele tutorialen.
5. Tryk på "OK" (B3) for at vende tilbage til startskærmen.

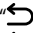

Bemærk:

- Det tilrådes kun at foretage yderligere justeringer af kaffekværnen efter at have tilberedt mindst 3 kaffer ved at følge den beskrevne procedure. Skulle man genopleve at brygningen ikke effektueres korrekt, gentag da proceduren.
- Drejeknappen må kun drejes, mens kaffekværnen er i gang i den indledende fase for tilberedning af kaffedrikke.

Præferencer: Vandets hårdhedsgrad

1. Tryk på knappen  (B2).
2. Tryk på scrollepilene ">" (B4) eller "<" (B5) indtil du vælger "Præferencer". Tryk på "OK" (B3).
3. Tryk på scrollepilene ">" (B4) eller "<" (B5) indtil du vælger "Vandets hårdhed" (fig. 38).

Gør følgende for at indstille en ny vandets hårdhedsgrad:

4. Kontroller vandhårdhedsgraden, som angivet på "Tjek vandets hårdhedsgrad".
5. Tryk på "OK" (B3) og ændr valget med scrollepilene ">" (B4) eller "<" (B5).
6. Tryk på "OK" (B3) for at gemme den nye indstilling.
7. Tryk på "" (B6) for at vende tilbage til den forrige skærm.
8. Tryk på "" (B6) for at vende tilbage til startskærmen.


39

Præferencer

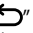

Sprog

På hvilket sprog skal vi tale?

Præferencer: Sprog

1. Tryk på knappen  (B2).
2. Tryk på scrollepilene ">" (B4) eller "<" (B5) indtil du vælger "Præferencer". Tryk på "OK" (B3).
3. Tryk på scrollepilene ">" (B4) eller "<" (B5) indtil du vælger "Sprog" (fig. 39).

Fortsæt som følger for at indstille et nyt sprog:

4. Tryk på "OK" (B3) og ændr valget med scrollepilene ">" (B4) eller "<" (B5).
5. Tryk på "OK" (B3) for at gemme den nye indstilling.
6. Tryk på  (B6) for at vende tilbage til den forrige skærm.
7. Tryk på  (B6) for at vende tilbage til startside.


40

Præferencer

Nulstil til standard

Nulstil maskine eller den enkelte profil til fabriksindstillinger

Præferencer: Nulstil til standard

1. Tryk på knappen  (B2).
2. Tryk på scrollepilene ">" (B4) eller "<" (B5) indtil du vælger "Præferencer". Tryk på "OK" (B3).
3. Tryk på scrollepilene ">" (B4) eller "<" (B5) indtil du vælger "Nulstil til standard" (fig. 40).

Med denne funktion nulstilles alle indstillingerne i menuen og alle tilpasninger udført af brugeren, og sætter dem tilbage til standardværdierne (med undtagelse af sproget, som forbliver det indstillede samt statistik).

4. Tryk på "OK" (B3): med scrollepilene ">" (B4) eller "<" (B5) vælg det du vil nulstille: "Maskine" eller "Enkel profil".
- **Maskine:** Tryk på "OK" (B3) 2 gange og vent på at maskinen nulstilles. Tryk igen på "OK" (B3) for at vende tilbage til startside.

Bemærk:

Når den er nulstillet til standard, gentager maskinen den indledende vejledning

- **Enkel profil:** Tryk på "OK" (B3) og med scrollepilene ">" (B4) eller "<" (B5) vælg profil der skal nulstilles. Tryk på "OK" (B3) 2 gange og vent på at maskinen nulstiller profilen. Tryk igen på "OK" (B3) for at vende tilbage til startside.


41

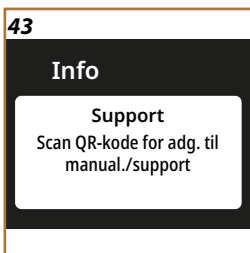
Info

Statistik

Kontroller aktiviteterne på din kaffemaskine


Info: Statistik

1. Tryk på knappen  (B2).
2. Tryk på scrollepilene ">" (B4) eller "<" (B5) indtil du vælger "Info". Tryk på "OK" (B3).
3. Tryk på scrollepilene ">" (B4) eller "<" (B5) indtil du vælger "Statistik" (fig. 41).




4. Tryk på "OK" (B3). Se alle dine maskindata ved at scrolle med pilene ">" (B4) eller "<" (B5).
5. Tryk på "↶" (B6) for at vende tilbage til de foregående skærme.
6. Tryk 2 gange "↶" (B6) for at vende tilbage til startside

Info: Serienummer




1. Tryk på knappen  (B2).
2. Tryk på scrollepilene ">" (B4) eller "<" (B5) indtil du vælger "Info". Tryk på "OK" (B3).
3. Tryk på scrollepilene ">" (B4) eller "<" (B5) indtil du vælger "Serienummer" (fig. 42). Maskinens serienummer vises på skærmen, hvilket er nyttigt til at identificere maskinen.
4. Tryk på "↶" (B6) for at vende tilbage til de foregående skærme.
5. Tryk på "↶" (B6) for at vende tilbage til startside.


Info: Support

1. Tryk på knappen  (B2).
2. Tryk på scrollepilene ">" (B4) eller "<" (B5) indtil du vælger "Info". Tryk på "OK" (B3).
3. Tryk på scrollepilene ">" (B4) eller "<" (B5) indtil du vælger "Support" (fig. 43).
4. Tryk på "OK" (B3). Scan QR-koden med din smartphone for at se manualen og få support.
5. Tryk på "↶" (B6) for at vende tilbage til den forrige skærm.
6. Tryk 2 gange "↶" (B6) for at vende tilbage til startside.

Magnifica Evo Next Vælg profiler

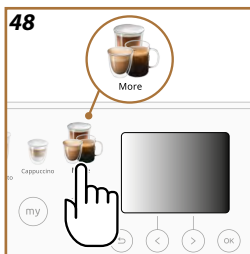
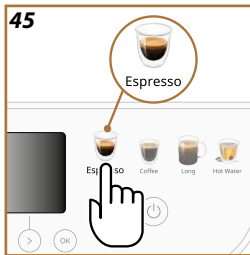
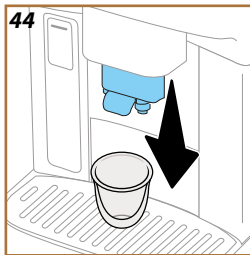
Maskinen har 3 valgbare profiler, der hver svarer til en farve:

- Profil 1: 
- Profil 2: 
- Profil 3: 

Maskinen er forudindstillet til Profil 1: tryk på tasten  for at skifte til en anden profil (B7): Man kan vælge profil både før og efter valget af drik.



Magnifica Evo Next Kaffedrikke



Opsætning af maskinen til at lave kaffedrikke

Advarsel!

Undgå at bruge grønne, karamelliserede eller kandiserede kaffebønner, da de risikerer at sidde fast i kaffekværnen og gøre den uanvendelig.

1. Placer 1 eller 2 kopper under kaffestudserne (A5).
2. Sænk dispensereren, så den er så tæt på koppen som muligt (fig. 44): på denne måde får du en bedre creme.

Maskinen tilbyder et stort udvalg af kaffedrikke at vælge imellem. Se [Ekstramenu til drikke \(forskellig alt afhængig af model\)](#) for detaljer om drikkevarer inkluderet i "More" (B10).

Direkte valg af kaffedrikkevarer

1. Tryk på billedet der svarer til drikkevaren (ex. Espresso) (fig. 45).
2. Tryk på "OK" (B3) hvis du ønsker at udskænke drikken med standard-størrelse og -intensitet, eller tilpasse drikkevareren som følger:
 - Tryk på scrollepilen "<" (B5) for at ændre størrelsen (fig. 46): **S, M, L** eller **XL**.
 - Tryk på scrollepilen ">" (B4) for at ændre intensiteten (fig. 47): da **1** (ekstra-let) a **5** (ekstra-stærk).
3. Tryk på "OK" (B3) for at starte tilberedningen. apparatet fortsætter med tilberedningen, og beskrivelsen af hver enkelt fase vises på displayet (maling, kaffedispensering).
4. Når dispenseringen er færdig, kan du gemme ændringerne i den aktuelle profil ved at trykke på "OK" (B3). Hvis du ikke vil gemme de nye indstillinger, skal du trykke på "↶" (B6).

Bemærk

Hvis du gemmer, vil de nye indstillinger KUN blive gemt i den valgte profil.

Maskinen er klar til at blive brugt igen.

Drikkevarer fra menuen "More" (B10)

1. Tryk på billedet "More" (fig. 48).
2. Tryk på scrollepilene ">" (B4) eller "<" (B5) indtil du vælger den ønskede drikkevare. Tryk på "OK" (B3).
3. Tryk på "OK" (B3) for at vælge den ønskede drikkevare.
4. Man får adgang til drikkevaretilpasningerne:
 - Tryk på scrollepilen "<" (B5) for at ændre størrelsen (fig. 46): **S, M, L** eller **XL**.
 - Tryk på scrollepilen ">" (B4) for at ændre intensiteten (fig. 47): fra **1** (ekstra-let) til **5** (ekstra-stærk).
5. Tryk på "OK" (B3) for at starte tilberedningen. apparatet fortsætter med tilberedningen, og beskrivelsen af hver enkelt fase vises på displayet (maling, kaffedispensering).

6. Når dispenseringen er færdig, kan du gemme ændringerne i den aktuelle profil ved at trykke på "OK" (B3). Hvis du ikke vil gemme de nye indstillinger, skal du trykke på "↶" (B6).

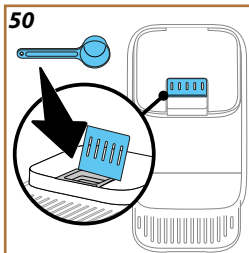
Bemærk

Hvis du gemmer, vil de nye indstillinger KUN blive gemt i den valgte profil.

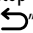
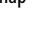
Tilberedning med formalet kaffe

Advarsel!

- Den formalede kaffe må aldrig påfyldes, når kaffemaskinen er slukket, for at undgå at kaffen spredes indvendigt i maskinen og tilsmudser den. Det vil kunne skade kaffemaskinen.
- Tilsæt højst 1 strøget måleske (D1). Ellers kan kaffemaskinen blive snavset indvendigt eller skakten tilstoppet.
- Hvis der bruges formalet kaffe, er det kun muligt at tilberede én kop kaffe ad gangen.
- Det er ikke muligt at tilberede drikkevarerne **Doppio+**, **2x Espresso**, **Cappuccino+** med formalet kaffe.
- Når du tilbereder kaffen **Long**: halvvejs gennem tilberedningen, når det kræves af apparatet, skal du indsætte en fuld målekop med formalet kaffe og trykke på "Ok" (B3).





1. Vælg den drikkevare der skal tilberedes, som illustreret i kapitlerne "Direkte valg af kaffedrikkevarer" eller "Drikkevarer fra menuen "More" (B10)"
 2. Når du indtaster tilpasningen af drinken tryk på scrollepilen ">" (B4) indtil symbolet vises ☕ (måleske) (fig. 49).
 3. Løft lågen til tragten med formalet kaffe (A2) (fig. 50).
 4. Kontroller, at tragten for formalet kaffe ikke er blokeret; tilsæt den strøget skefuld formalet kaffe og tryk på "OK" (B3) for at fortsætte med dispenseringen.
 5. Apparatet fortsætter med forberedelsen, og på displayet vises beskrivelsen af hvert enkelt trin (opvarmning af vand, dispensering af kaffe).
- Når tilberedningen er afsluttet, er apparatet klar til at blive brugt igen.

- Mens maskinen laver kaffe, kan dispenseringen til enhver tid stoppes ved at trykke på den tilsvarende knap "Stop" (B5) eller " (B6).
- Så snart dispenseringen er afsluttet, hvis du ønsker at øge mængden af kaffe, skal du blot trykke på knappen svarende til "Ekstra" (B4). Når du har nået den ønskede mængde, skal du trykke på knappen svarende til "Stop" (B5) eller " (B6).
- Under brug vises nogle meddelelser på displayet ("Fyld tanken med frisk vand til MAX-niveauet", osv.) hvis betydning er angivet i kapitlet "[Hyppige meddelelser og alarmmeddelelser](#)".
- Hvis kaffen kommer ud i dråber, ikke er fyldig nok, indeholder for lidt creme eller er for kold, skal du konsultere vejledningen om formlingsjustering (se afsnit "[Kværnindstilling](#)") og kapitlet "[FAQ](#)".
- Hvis modaliteten "[Energibesparelse](#)" er aktiv, kan dispenseringen af den første kaffe kræve et par ekstra sekunders ventetid.

Sådan får du en varmere kaffe

Hvis du ønsker en varmere kaffe, anbefaler vi, at du:

- udfører en skylning før tilberedning af kaffen (se "[Skylning](#)" i indstillingsmenuen  (B2)).
- opvarm kopperne med varmt vand (brug varmtvandsfunktionen, se kapitel "[Varmt vand](#)").
- øg indstillinger på kaffetemperatur (se "[Kaffetemperatur](#)" i indstillingsmenuen  (B2)).



Klargøring af mælkekanden

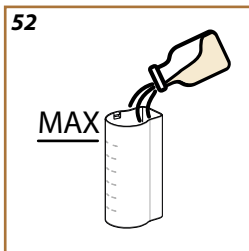
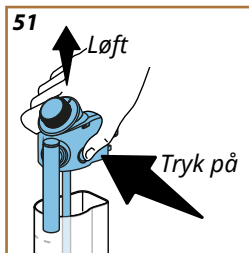
Bemærk





For at undgå at få mælk med for lidt skum eller for store bobler, skal du altid rengøre mælkekanderne som beskrevet i afsnittene "Rengøring af mælkekanden efter enhver brug (clean-funktion)" og "Komplet rengøring af mælkekanden"

Hvilken mælk skal man bruge?

Skumkvaliteten kan variere afhængigt af:

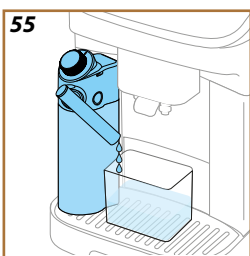
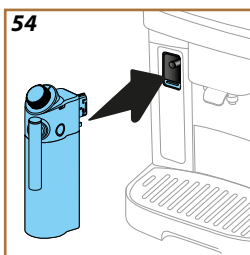
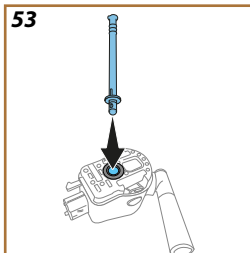
- temperatur på mælken eller plantebaserede drikke (for de bedste resultater skal du altid bruge mælk eller plantebaserede drikke ved køleskabstemperatur 5°C);
- typen af mælk eller plantebaseret drik;
- anvendt mærke;
- ingredienser og næringsværdi.




LatteCrema HOT	
 Komælk	
Sødmælk (fedt >3,5%)	✓
Letmælk (fedt mellem 1,5 og 1,8%)	
Skummetmælk (fedt <0,5%)	
Plantebaserede drikke	
 Soya	✓
 Mandel	✓
 Havre	✓

Fyld og sæt mælkekanden på

1. Tryk på udløserknappen (E4) og løft låget (fig. 51).
2. Fyld beholderen (E8) med en tilstrækkelig mængde mælk, og sørg for ikke at overskride MAX-niveauet, der er trykt på beholderen (fig. 52);



3. Sørg for, at mælkeindtagsrøret (E7) er sat godt ind i det passende leje i bunden af mælkekandens låg (fig. 53);
4. Sæt låget tilbage på mælkebeholderen,
5. Sænk lågen til mælkekande-stikket (A4) og hægt på ved at skubbe kanden helt ind (fig. 54). Maskinen udsender et lydsignal (hvis funktionen er aktiv);
6. Anbring en tilstrækkelig stor kop under kaffestudserne (A5) og under mælkestuds (E6).
7. Sørg for at håndtaget (E2) er i position  (Froth).

Tilbered mælkedrikkevarerne

Vælg den ønskede drik direkte fra kontrolpanelet (B9) eller fra "More" (B10).

Som med kaffedrikke er det muligt at få en personlig drikkevarer ved at vælge de muligheder, som maskinen tilbyder.

Tryk på billedet relateret til den ønskede drikkevarer direkte på startsiden. For at afbryde udledningen manuelt: tryk på scrollepilen "<" (B5) ud for "Stop" for at skifte til den næste ingrediens eller tryk på "↶" (B6) for at afbryde hele tilberedningen.

Rengøring af mælkekanden efter enhver brug (clean-funktion)

Efter hver dispensering af en mælkedrik beder maskinen dig om at rengøre mælkekandens låg (E1). Gør som følger for at starte rengøringen:

1. Lad mælkekanden stå i maskinen (det er ikke nødvendigt at tømme mælkebeholderen);
2. Placer en kop eller en anden beholder under mælkedispenseren (E6) (fig. 55);
3. Tryk på "OK" (B3) for at starte rengøringen: fra mælkedispenseren kommer der varmt vand og damp ud. Rengøringen afsluttes automatisk.

Hvis jeg skal lave flere tilberedninger efter hinanden:

- Efter hver mælketilberedning vises meddelelsen til rengøring af kanden (funktionen Clean): det er muligt at udlede andre drikke ved at vælge dem direkte eller ved at trykke på "↶" (B6) for at udsætte rengøringen. Fortsæt med rengøring af mælkekanden efter den sidste tilberedelse.

I slutningen af tilberedningerne er mælkebeholderen tom, eller mælken er ikke nok til andre opskrifter

- Efter rengøring (funktionen "Clean"), demonteres mælkekanden og alle komponenter rengøres i henhold til proceduren i afsnit "Komplet rengøring af mælkekanden"


I slutningen af tilberedningerne er der stadig mælk i beholderen nok til andre opskrifter

- Efter rengøring ("Clean"-funktion), fjernes mælkekanden og den stilles straks i køleskabet. Kanden kan opbevares i køleskabet i højst 2 dage, og fortsæt derefter med rengøring af alle komponenter som beskrevet i afsnittet "[Komplet rengøring af mælkekanden](#)".

Advarsel:

Hvis mælkekanden har holdt sig ude af køleskabet i mere end 30 minutter, demonter og rengør alle komponenter i henhold til proceduren i afsnit "[Komplet rengøring af mælkekanden](#)".

Generelle noter efter tilberedning af mælkedrikkevarer:

- Hvis rengøringen ikke er færdig, vises symbolet  (C4) på start-siden, husk at du skal fortsætte med rengøringen af mælkekanden. For at starte funktionen, se "[Mælkekande](#)".
- I nogle tilfælde er det nødvendigt at tænde for maskinens opvarmning for at udføre rengøringen.
- For at opnå den korrekte rengøring, vent på slutningen af rengøringen (CLEAN-funktion). Funktionen er automatisk. Skal ikke stoppes, mens den er i gang.

1. Skub lågen til tilbehørsstikket nedad (A4) og indsæt varmtvandsudløbet (D2) (fig. 7).
2. Sæt en kop under varmtvandsudløbet.
3. Tryk på billedet svarende til varmt vand på kontrolpanelet (B).
4. Tryk på scrollepilen "<" (B5) for at vælge størrelsen (fig. 46): S, M, L eller XL.
5. Tryk på "OK" (B3) for at starte tilberedningen.
6. Udløbet afbrydes automatisk.

Bemærk

- For manuelt at stoppe dispenseringen trykkes på den knap, der svarer til "Stop" (B5) eller "↶" (B6).
- Så snart udleveringen automatisk afbrydes, kan den øges ved at trykke på den knap, der svarer til knappen "Ekstra" (B4).

My-funktionen giver mulighed for at vælge mængden af hver ingrediens, der bruges til at tilberede den ønskede varme drik.

1. Kontroller, at den profil (C3) som du vil tilpasse drikken til, er valgt.
2. Få adgang til funktionerne ved at trykke på den relevante knap "my" (B8) og derefter på scrollepilen ">" (B4); vælg derefter drikken, der skal tilpasses (direkte valg af drik (B9) eller i menuen "More" (B10)). Ellers kan du få adgang ved at vælge den ønskede drik (direkte eller i menuen "More") og derefter knappen "my".
3. Ved kaffebaserede tilberedninger vælges intensiteten med ">" scrollepilen (B4).
4. Tryk på "OK" (B3).
5. Sørg for, at der er den korrekte størrelse kop under kaffedispenseren (A5) og tryk på "OK" (B3).
6. Efterhånden som tilberedningen skrider frem, fuldføres en statuslinje. Når den mindste programmerbare mængde er nået (B3) blinker knappen "OK".
7. Når mængden i koppen er den ønskede, tryk "OK" (B3).
8. Tryk på "OK" (B3) for at gemme de nye drikkeparametre for den valgte profil.

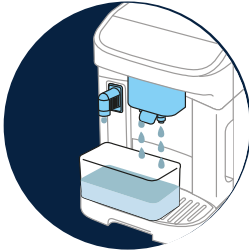
Bemærk

- Hvis du gemmer, vil de nye indstillinger KUN blive gemt i den valgte profil (C3).
- Ved at tilpasse en enkelt drink bliver den respektive dobbeltdrik (f.eks. Espresso) også automatisk personliggjort.
- Du kan til enhver tid afslutte programmeringen ved at trykke på "↶" (B6): værdierne vil ikke blive gemt.
- Hvis drikkevaren allerede er programmeret, overskriver maskinen programmeringen den eksisterende.

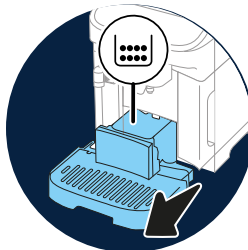
Mængdetabel		
Drikkevarer*	Standardmængde	Programmerbar mængde
Espresso	40 ml	20-180 ml
2X Espresso	40 ml + 40 ml	20-180 ml + 20-180 ml
Coffee	180 ml	100-270 ml
Long	160 ml	115-250 ml
Americano	150 ml	70-480 ml
Doppio+	120 ml	80-180 ml
Varmt vand	250 ml	20-420 ml

(*) Drikke forskellige efter type og nummer afhængigt af model.

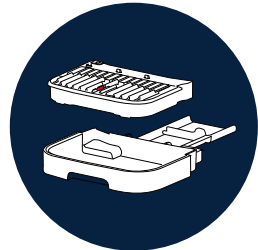
Magnifica Evo Next Rengøring af kaffemaskinen



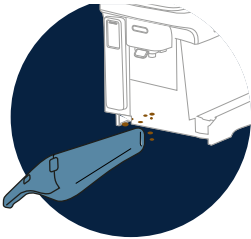
➔ MASKINENS INTERNE
KREDSLØB



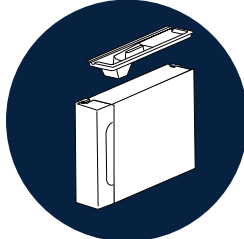
➔ KAFFEGRUMSBEHOLDER



➔ DRYPPAKKE OG
BAKKEGITTER



➔ INDVENDIGT I MASKINEN



➔ VANDBEHOLDER



➔ KAFFESTUDSER



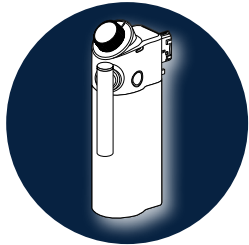
➔ GRUPPE UDTAGELIG
BRYGGEENHED



➔ TRAGT TIL FORMålet
KAFKE



➔ KONTROLPANEL (B)

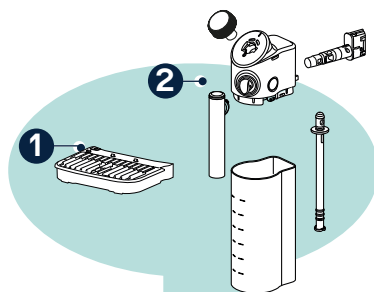


➔ RÅD TIL
ENERGISPAREFUNKTIONEN

Bemærk

- Der må ikke anvendes opløsningsmidler, slibende rengøringsmidler eller sprit til rengøring af kaffemaskinen. Det er ikke nødvendigt at anvende kemiske tilsætningsstoffer for rengøring af De'Longhi's superautomatiske kaffemaskiner.
- Anvend ikke metalgenstande til at fjerne kalk eller kaffeaflejringer, da de kan ridse metal- eller plastikoverfladerne.

Hvad skal vaskes i opvaskemaskinen



1 Bakkerist (A12)



2 Kanden Lattcrema Hot
(alle komponenter skal
tages af)

Maskinens interne kredsløb

I perioder med inaktivitet længere end 3-4 dage anbefales det på det kraftigste, inden maskinen tages i brug, at tænde for den (Tænding af maskinen) og dispensere 2-3 skylninger ved at vælge funktionen "Skylning".

Bemærk

Efter rengøringen er det normalt, at der er vand i kaffegrumsbeholderen (A11)

Kaffegrumsbeholder

Når maskinen kræver det, skal den tømmes og rengøres. Hvis man ikke rengør kaffegrumsbeholderen (A11), kan maskinen ikke brygge kaffe. Apparatet signalerer, at det er nødvendigt at tømme beholderen, også når den ikke er fuld, hvis der er gået 72 timer fra den første tilberedning (for at tællingen til de 72 timer udføres korrekt, må maskinen altid frakobles strømforsyningen).

Advarsel! Fare for skoldning

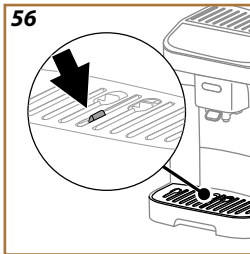
Hvis du tilbereder flere mælkedrikke, bliver kopbakken i metal (A6) varm. Vent med at røre ved den, til den er afkølet, og tag kun fat i den fra forsiden.

Rengøring (med tændt maskine):

1. Fjern drypbakken (A7) og kaffegrumsbeholderen (A11);
2. Tøm og rengør drypbakken og kaffegrumsbeholderen, og sørg for at fjerne alle rester, der kan have aflejret sig på bunden.
3. Sæt drypbakken, risten (A12) og beholderen til kaffegrumsbeholder tilbage på plads.

Advarsel!

Når man tager drypbakken ud, skal kaffegrumsbeholderen altid tømmes, også selvom den kun er lidt fyldt. Hvis denne handling ikke udføres, kan det ske, at grumsbeholderen ved efterfølgende kaffebrygning bliver fyldt mere end forventet, og maskinen bliver tilstoppet.



Drypbakke og bakkegitter

Drypbakken (A7) er udstyret med en flydende indikator (A13) (rød) for niveauet af det indeholdte vand (fig. 56).

Før indikatoren begynder at stikke ud af kopbakken (A6), skal bakken tømmes og rengøres, ellers kan vandet flyde over kanten og skade maskinen, bæreflader og området omkring den. Drypbakken fjernes på følgende måde:

1. Fjern drypbakken og alle dens komponenter (fig. 21).
2. Fjern kaffegrumsbeholderen (A11): tøm kaffegrumsbeholderen;
3. Fjern kopbakken (A6) og bakkeristen (A12) og vask alle komponenter grundigt: kopristen tåler ikke vask i opvaskemaskine;
4. Sæt drypbakken tilbage i maskinen komplet med alle komponenterne.

Advarsel!

Når man tager drypbakken ud, skal kaffegrumsbeholderen altid tømmes, også selvom den kun er lidt fyldt. Hvis denne handling ikke udføres, kan det ske, at grumsbeholderen ved efterfølgende kaffebrygning bliver fyldt mere end forventet, og maskinen bliver tilstoppet.

Indvendigt i maskinen

Fare for elektrisk stød!

Før de indvendige dele rengøres, skal maskinen slukkes (jf. "Slukning af maskinen") og el-nettet frakobles. Sænk aldrig maskinen ned i vand

1. Kontrollér jævnligt (ca. en gang om måneden), at maskinen ikke er beskidt indvendigt (fjern drypbakken (A15)) for at få adgang;
2. Støvsug alle rester op med en håndstøvsuger

Vandbeholder

Rengør vandbeholderen jævnligt (ca. en gang om måneden) og hver gang kalkfilteret udskiftes (D5)(A9).

1. Træk vandbeholderen ud, fjern vandfilteret (hvis det findes) og skyl det med drikkevand;
2. Tøm vandbeholderen og rengør den med varmt vand (ca. 40°C), eventuelt ved hjælp af en ren, ikke-slibende klud. Skyl grundigt med rindende vand;
3. Hvis det tidligere er fjernet, genindsæt filteret, fyld frisk drikkevand op til MAX-niveauet og sæt tanken ind i maskinen igen;
4. (Kun hvis du har indsat kalkfilteret) Dispenser 100ml varmt vand for at genaktivere filtret.

Bemærk:

Hvis maskinen ikke er brugt i mere end 3 dage, rengøres vandbeholderen som beskrevet ovenfor.

Kaffestudser

1. Rengør jævnligt kaffedispenseren (A5) med en ren klud;
2. Hold øje med, at hullerne i kaffestudsen ikke er blokeret. Fjern om nødvendigt eventuelle kaffeflejringer med en tandstik.

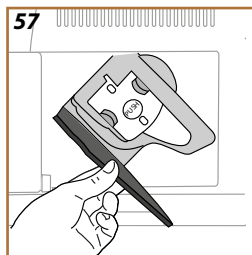
Udtagelig bryggeenhed

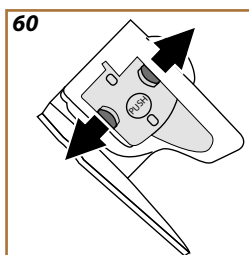
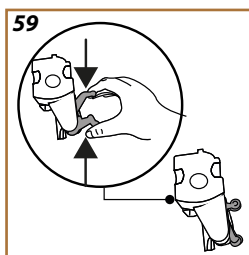
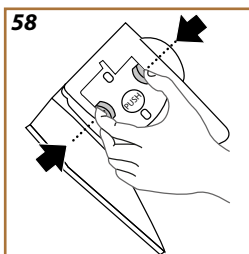
Bryggeenheden (A16) skal gøres rent mindst en gang om måneden.

Advarsel!

Bryggeenheden må ikke tages ud, når kaffemaskinen er tændt.

1. Kontrollér, at kaffemaskinen er blevet slukket korrekt (se kapitlet "Slukning af maskinen").
2. Træk vandbeholderen ud (A9) (fig. 4);
3. Åbn lågen til bryggeenheden (A14) (fig. 57) på højre side ved hjælp af den øverste krog;





4. Tryk de to farvede udløserknapper indad (fig. 58) og træk samtidig bryggeenheden udad;
5. Læg bryggeenheden i blød i frisk drikkevand i ca. 5 minutter, og skyl den derefter under hanen;

Advarsel!

SKYL KUN MED VAND

INGEN RENGØRINGSMIDLER – INGEN OPVASKEMASKINE

6. Rengør bryggeenheden uden brug af rengøringsmidler, da de vil kunne beskadige den.
7. Ved hjælp af penslen fjerner du eventuelle kafferester fra bryggeenhedens leje, som ses fra bryggeenhedens låge;
8. Efter rengøring skal du genindsætte bryggeenheden ved at skubbe den ind i supporten; tryk derefter på bryggeenheden, indtil du hører et klik;

Bemærk:

Hvis det er svært at sætte bryggeenheden i, skal den (inden den sættes ind) trykkes lidt sammen ved at trykke på de to håndtag (fig. 59).

9. Når den er indsat, skal det sikres, at de to farvede knapper er slået ud igen (fig. 60);
10. Luk lågen til bryggeenheden og sørg for, at den er hægtet rigtigt på;
11. Indsæt vandbeholderen.

Tragt til formalet kaffe

Rengør tragten til formalet kaffe regelmæssigt (ca. en gang om måneden) med en pensel. Fortsæt som følger

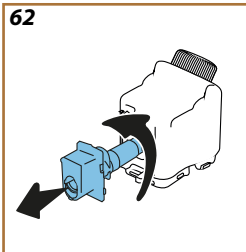
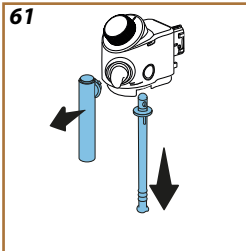
1. Sluk maskinen (se "Slukning af maskinen");
2. Åbn lågen til tragten (A2);
3. Rens tragten med en pensel;
4. Luk lågen.

Advarsel!

Efter rengøring skal du sikre dig, at der ikke er noget tilbehør i tragten. Tilstedeværelsen af fremmedlegemer i tragten under maskinens drift kan beskadige apparatet.

Kontrolpanel (B)

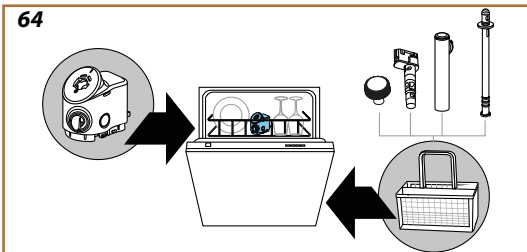
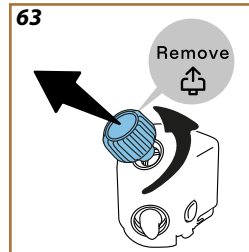
1. Sluk maskinen (se afsnit "Slukning af maskinen");
2. Støv af med en blød og ikke slibende klud.
3. Insister på de mest vedholdende udskrifter uden at trykke for meget.



Komplet rengøring af mælkekanden

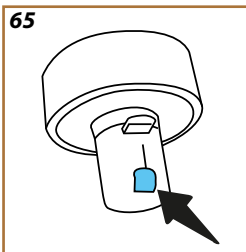
Dette indgreb sikrer optimale resultater over tid. Fortsæt som følger:

1. Tryk på udløserknappen (E4) og løft låget (fig. 51).
2. Drej mælkeudledningsrøret (E6) til lodret position og træk indtil det kommer ud (fig. 61); træk sugerøret ud (E7) (fig. 61).
3. Fjern stikket (E5) ved at dreje det og forsigtigt trække det ud (fig. 62).
4. Drej drejeknappen (E2) i position "Remove" og træk den ud (fig. 63).
5. Vask i opvaskemaskinen (anbefales) eller i hånden, som følger:



- I opvaskemaskinen: Skyl alle komponenter med varmt drikkevand (mindst 40°C): læg derefter låget i lodret position på den øverste kurv i opvaskemaskinen og de små aftagelige dele (dispenseringsrør, indtagsrør, stik, håndtag) i bestikkurven (fig. 64). Start et program på 50°C, ex: Eco Standard.

- I hånden: Skyl omhyggeligt alle komponenter med varmt rindende vand (mindst 40°C) for at fjerne alle synlige rester: sørg for at vandet passerer mellem hullerne. Sænk alle komponenter



ter (inklusive mælkebeholderen) ned i varmt drikkevand (mindst 40 °C) og opvaskemiddel i mindst 30 minutter. Skyl alle komponenterne grundigt med varmt drikkevand, og gnid dem individuelt med hænderne.

6. Sørg for, at der ikke er mælkerester i hulrummet og rillen i bunden af håndtaget (fig. 65). Skrab eventuelt med en tandstik;
7. Kontroller, at sugerøret og udledningsrøret ikke er tilstoppede med mælkerester
8. Tør komponenterne med en ren, tør klud;
9. Genmonter alle mælkekandens komponenter.

Bemærk:

Maskinen minder dig med jævne mellemrum om behovet for at rengøre kanden grundigt og gentager sekvensen for komplet rengøring.



Magnifica Evo Next Afkalkning

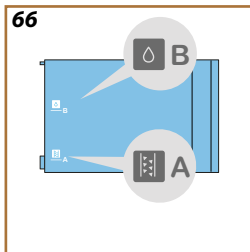
Advarsel!

- Læs instruktionerne og etiketten på afkalkningsmidlets pakning, inden du afkalker maskinen.
- Det anbefales at kun anvende De'Longhi afkalkningsmiddel. Brugen af uegnede afkalkningsmidler samt uregelmæssig afkalkning, kan medføre, at der opstår fejl, som ikke dækkes af fabrikantens garanti.
- Afkalkningsmidlet kan beskadige sarte overflader. Hvis produktet, ved et uheld, hældes ud, skal man straks tørre det op.

Sådan afkalker du	
Afkalkningsmiddel	De'Longhi afkalkningsmiddel (D4)
Beholder	Anbefalet kapacitet: 2 L
Tid	~25min

Afkalk maskinen, når den tilhørende meddelelse vises på startside: Hvis du vil fortsætte med afkalkning med det samme, skal du trykke på "OK" (B3) og følge trin-for-trin instruktionerne på (B11) maskinens display. Hvis du vil udsætte afkalkningen til et andet tidspunkt, skal du trykke på symbolet "↶" (B6); på startside påmindes symbolet "⚙️" (C2) om, at apparatet skal afkalkes. (Beskeden vises hver gang maskinen tændes). Sådan åbner du afkalkningsmenuen:

1. Tryk på knappen ⚙️ (B2).
2. Tryk på scrollepilene ">" (B4) eller "<" (B5) indtil du vælger "Vedligeholdelse". Tryk på "OK" (B3).
3. Tryk på scrollepilene ">" (B4) eller "<" (B5) indtil du vælger "Afkalkning". Tryk på "OK" for at se instruktionerne.
4. Indsæt varmtvandsudløbet (D2) (fig. 7);
5. Fjern og tøm drypbakken (A7) og grumsbeholderen (A11) (fig. 21): Sæt derefter begge i igen og tryk på ">" (B4);
6. Tag vandbeholderen ud (A9), hæv låget og (hvis isat) fjern filtret (D5). Tøm beholderen helt og tryk på ">" (B4) for at fortsætte;
7. Hæld afkalkningsmidlet i vandbeholderen (D4) op til niveau A (svarende til en 100ml dåse) markeret på indersiden af tanken; tilsæt derefter drikkevand (en liter) op til niveau B (fig. 66). Sæt vandbeholderen i igen (med låg) og tryk på ">" (B4) (tryk på "<" (B4) hvis man vil tilbage til foregående skærm eller "↶" (B6) hvis man ønsker at afslutte proceduren, men husk at fjerne afkalkningsopløsningen fra beholderen).



-
- Placer en tom beholder med en minimumskapacitet på 2 liter under dispenserne (A5) og (D2) (fig. 9). Tryk på "OK" (B3) for at starte processen.

Advarsel! Fare for skoldning

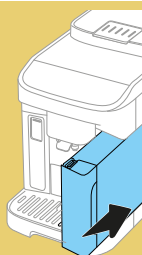
Der kommer varmt vand, som indeholder syre, ud af udløbene. Pas på ikke at komme i kontakt med opløsningen med afkalkningsmidlet.

- Afkalkningsprogrammet starter, og afkalkningsopløsningen kommer både ud af varmtvandsdispenseren og kaffedispenseren automatisk, ved at udføre en række skylninger, med intervaller, for at fjerne kalkresterne fra indersiden af maskinen;
Efter ca. 15 minutter afbryder maskinen afkalkningen;
- Apparatet er nu klar til en skyllecyklus med rent vand. Tøm beholderen, der blev brugt til at opsamle afkalkningsopløsningen; fjern vandtanken, tøm den, skyl den godt med rindende drikkevand, fyld den op til MAX-niveauet med frisk vand og sæt den i maskinen. Tryk på ">" (B4)
- Placer den tomme beholder, der bruges til at samle afkalkningsopløsningen tilbage under dispenserne, og tryk på "OK" (B3) for at starte den første skylning;
- Varmt vand kommer ud både fra varmtvandsdispenser og fra kaffedispenser;
- Når vandet i beholderen er brugt op tømmes beholderen, som er brugt til at opsamle skyllevandet;
- Tag vandbeholderen af, sæt kalkfilteret tilbage, hvis det har været fjernet. Tryk på ">" (B4) for at fortsætte;
- Fyld beholderen op med frisk vand til niveauet MAX. Sæt den tilbage i maskinen. Tryk på ">" (B4) for at fortsætte;
- Sæt den tomme beholder, som blev brugt til opsamling af afkalkningsopløsningen, under dispenserne og tryk på "Ok" (B3) for at starte en anden skylning;
- Når vandet i beholderen slipper op, skal du tømme beholderen, der blev brugt til at opsamle skyllevandet, fjerne, tømme og genindsætte drypbakken og grumsbeholderen, derefter genindsætte dem i maskinen: tryk på "OK" (B3) .
- Fjern vandbeholderen (A9), fyld den op til det maksimale niveau og sæt den tilbage i maskinen;
- Afkalkningsprocessen er afsluttet som følger: tryk på "Ok" (B3) .

Bemærk:

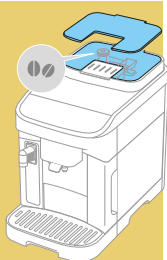
- Hvis afkalkningscyklussen ikke afsluttes korrekt (f.eks. manglende strømforsyning), kræver maskinen, at du gentager hele proceduren.
- Når afkalkningscyklussen er gennemført, er det normalt, at der er vand i kaffegrumsbeholderen (A11).
- Apparatet kræver en tredje skylning hvis vandbeholderen (A9) ikke er blevet fyldt til max-niveauet. Dette sikrer, at der ikke er noget afkalkningsmiddel tilbage i maskinens indvendige kredsløb. Husk at tømme drypbakken inden skylning startes (A7).

Kan du indsætte vandtanken?



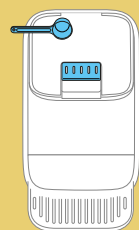
- Vandbeholderen (A9) er ikke sat i. Indsæt vandbeholderen korrekt ved at trykke den helt ind i maskinen.

Hov, det ser ud til, at der ikke er flere kaffebønner. Det er tid til at tilføje flere.



- Der er ikke flere kaffebønner. Fyld bønnebeholderen (A1) og tryk på OK (B3) for at genoptage tilberedningen.

Du har ikke tilføjet formalet kaffe. Tilføj den nu. Kun en måleske!



- Formalet kaffe er blevet valgt (☞) men formalet kaffe er ikke blevet tilføjet i den tilhørende tragt. Sørg for, ved at åbne lågen (A2) at tragten ikke er stoppet, tilsæt en strøget måleske (D1) af formalet kaffe og tryk på OK (B3) for at genoptage dispenseringen.



Jeg kan ikke fuldføre drinken. Tøm grumsbeholderen og drypbakken og prøv igen.

- Der blev fundet for meget kaffe. Tryk på OK (B3), tag drypbakken (A7) og kaffegrumsbeholderen ud (A11), tøm begge og sæt dem tilbage i maskinen og gentag tilberedningen.





*Jeg kan ikke fuldføre drinken.
Reducer mængden af formalet
kaffe, tøm kaffegrumsbeholderen
og prøv igen*

- En for stor mængde formalet kaffe er blevet indført
Tryk på OK (B3), fjern drypbakken (A7) og kaffegrumsbeholderen (A11), tøm begge og sæt dem tilbage i maskinen og gentag tilberedningen. Imens du reducerer mængden af formalet kaffe (max 1 måleske).



*Jeg kan ikke fuldføre drinken.
Juster kværnindstilling ved at øge
formalingsniveauet med 1 position
ad gangen (+1)*

- Malegraden er for fin, og kaffen løber for langsomt eller slet ikke ud.
Tryk på "Ok" (B3) og juster kværnindstilling (se afsn. "Kværnindstilling").



*Beklager, jeg kan ikke færdiggøre
drikkevaren.
Reducer intensiteten og prøv igen*

- Malegraden er for fin, og kaffen strømmer for langsomt ud eller slet ikke.
Tryk på OK (B3) for at vende tilbage til startside. Gentag tilberedningen ved at vælge en lavere intensitet fra drikkevaretilpasningerne (se Kaffedrikke).

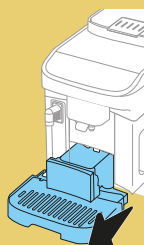


*Jeg kan ikke fuldføre drinken.
Reducer mængden af formalet kaffe
og prøv igen*

- Der er brugt for meget formalet kaffe
Tryk på OK (B3) og gentag tilberedningen imens du reducerer mængden af formalet kaffe (max 1 måleske).

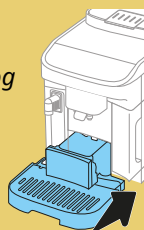


Tøm drypbakken
og grumsbeholderen



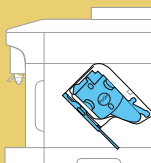
- Kaffegrumsbeholderen (A11) er fuld.
Rengør som beskrevet i afsn. "Kaffegrumsbeholder"

Sæt
kaffegrumsbeholder og
drypbakke i



- Drypbakken (A7) og/eller kaffegrumsbeholderen (A11) er ikke indsat korrekt eller er ikke til stede
Sæt drypbakken komplet med grumsbeholder i igen ved at trykke det i bund

Kan du indsætte
bryggeenheden?



- Infusionsenheden er ikke blevet indsat efter rengøringen (A16)
Rengør bryggeenheden som beskrevet i afsn. "Udtagelig bryggeenhed"

Sæt vandudløbet på



- Vandudløbet (D2) ikke er indsat korrekt eller er ikke til stede
Sæt vandudløbet på
skub helt i bund:
maskinen udsender et lydssignal (hvis lydssignalfunktionen er aktiv).



*Kan du indsætte
LatteCrema
Hot-kanden?*



- Mælkekanden (E) er ikke isat korrekt eller er ikke til stede
Indsæt mælkekanden ved at skubbe den helt ind: maskinen udsender et Lydsignal (hvis den akustiske advarselsfunktion er aktiv).

*Det er tid
til at rense
mælkekanden.
Placer en
beholder under
mælketuden.
Klar?*



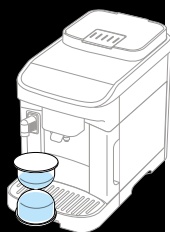
- Efter hver tilberedning af mælkedrikke kræver maskinen rengøring (rengøringsfunktion) af kanden (E)
Fortsæt som angivet i afsn. Rengøring af mælkekanden efter enhver brug (clean-funktion)

*Husk at stille
mælkekanden i
køleskabet*



- En mælketilberedning er blevet foretaget, og mælkekanden (E) er stadig i maskinen.
Tag mælkekanden ud og opbevar den i køleskabet.

*Jeg er i gang med
rengøring.
Jeg er klar igen lige
om lidt*



- Apparatet registrerer indvendig tilsudsning.
Vent til apparatet er klart til brug, og vælg igen den ønskede drik. Hvis problemet fortsætter skal det autoriserede servicecenter kontaktes.

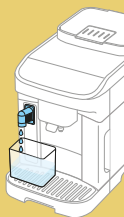




Det er tid til at skifte vandfilteret. Skal vi begynde?

- Kalkfilteret (D5) er opbrugt. Tryk på "Ok" (B3) for at fjerne/udskifte filteret, eller "↶" (B6) hvis du har tænkt dig at gøre det på et andet tidspunkt. Følg instruktionerne i kap. [Vandfilter](#).


Vandkredsløbet er tomt. Klar til at fylde?



- Vandkredsløbet er tomt Tryk på "Ok" (B3) for at fylde kredsløbet: Udledningen stopper automatisk. Hvis problemet ikke løses skal du kontrollere, at vandbeholderen (A9) er sat i helt i bund.
- Der er isat nyt kalkfilter Sørg for, at du har fulgt instruktionerne for indsættelse af det nye filter korrekt (D5)(afsn. [Vandfilter](#)). Fjern vandfilteret, hvis problemet fortsætter.

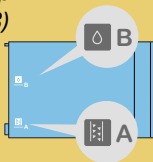


Det er tid til afkalkning. Klar?
(25 min)

- Angiver, at det er nødvendigt at afkalke kaffemaskinen. Hvis man ønsker at fortsætte med afkalkningen tryk på "Ok" (B3) og følg den guidede procedure, ellers tryk på "↶" (B6): i dette tilfælde vises lyset på hjemmesiden (C)  (C2) for at minde dig om, at afkalkning er nødvendig (se kap. [Afkalkning](#)).



Tilføj De'Longhi
afkalkningsmiddel (op
til A) og vand (op til B)



- Under den guidede procedure til forberedelse af start af afkalkningscyklussen er den afkalkningsopløsning, der er indsat i tanken, ikke tilstrækkelig
Forbered opløsningen som angivet i kapitlet. [Afkalkning](#)

Det er tid til at fylde
vandtanken med frisk
vand



- Der er ikke tilstrækkeligt med vand i beholderen
Fjern beholderen (A9) (fig. 4), fyld med frisk drikkevand til MAX-niveauet (fig. 5), og sæt beholderen i maskinen igen
- Tanken er ikke isat korrekt
Indsæt beholderen korrekt ved at trykke den i bund



Hov, processen blev afbrudt. Klar til at
fortsætte?

- Afkalkning afbrudt eller ikke fuldført korrekt
Tryk på OK (B3) for at fortsætte (Se kap. [Afkalkning](#)).
- Filterinstallationen afbrudt eller ikke fuldført korrekt
Tryk på OK for at fortsætte (Se kap. [Vandfilter](#)).



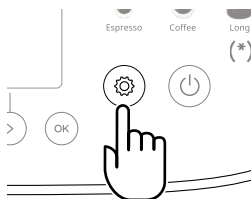
Der er noget galt: kan du henvise til
brugermanualen?

- Kaffemaskinen er meget snavset indvendigt.
Rengør omhyggeligt kaffemaskinen, som beskrevet i kap. [Rengøring af kaffemaskinen](#).
Hvis kaffemaskinen stadig viser meddelelsen efter rengøringen, skal du rette henvendelse til kundeservice og/eller et autoriseret servicecenter

- Kaffen er ikke varm (1)

Der er gået 2-3 minutter siden sidste tilberedning, og maskinens interne kredsløb er kølet af: det tilrådes at skylle med varmt vand.

På startside skal du trykke på  for at gå ind i menuen indstillinger:



I afsnittet "Vedligeholdelse" skal du vælge elementet [Skylning](#) og fortsætte som angivet for at starte. Efter et par sekunder kommer der varmt vand ud, som renser og opvarmer maskinens indre kredsløb.



- Kaffen er ikke varm (2)

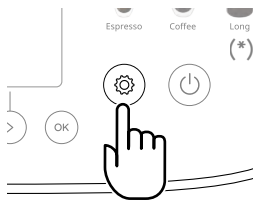
Kopperne er ikke blevet forvarmede.

*Varm kopperne op ved at skylle dem med varmt vand
(Bemærk: man kan bruge funktionen [Varmt vand](#)).*

- **Kaffen er ikke varm (3)**

Den indstillede temperatur til at lave kaffe er lav. Vælg en højere temperatur som følger:

På startside skal du trykke på  for at gå ind i menuen indstillinger:



*I sektionen "Præferencer" vælges elementet **Kaffetemperatur** og fortsæt som vist for at vælge en højere temperatur.*



- **Kaffen er ikke varm (4)**

*Det er nødvendigt at fortsætte med afkalkning: fortsæt som vist i kapitlet **Afkalkning**.*

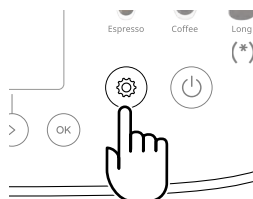
*Kontroller derefter, at den indstillede vandhårdhedsgrad svarer til den, der bruges i dit vandforsyningssystem (se **Tjek vandets hårdhedsgrad** og **Indstil vandets hårdhedsgrad**).*



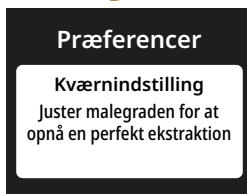
-
- Kaffen er tynd eller for lidt cremet (1)

Kaffen er malet for groft. Juster malingen i henhold til anbefalingerne som vist nedenfor:

På startside skal du trykke på  for at gå ind i menuen indstillinger:



Inde i afsnittet "Præferencer", vælg elementet [Kværnindstilling](#) og fortsæt med at justere håndtaget til kværnindstilling (A17) som angivet.



- Kaffen er tynd eller for lidt cremet (2)

Kaffen er ikke egnet.

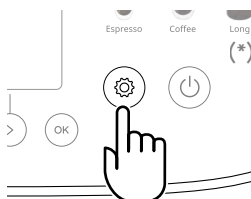
Brug kaffe til espressomaskiner.

- Kaffen er tynd eller for lidt cremet (3)

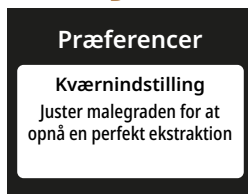
Kaffen er ikke frisk: Pakken har været åbnet i nogen tid og har mistet sin smag.



-
- Kaffen løber for langsomt eller dråbevis ud
*Kaffen er malet for fint. Juster malingen i henhold til anbefalingerne som angivet nedenfor:
På startside skal du trykke på  for at gå ind i menuen indstillinger:*



Inde i afsnittet “Præferencer”, vælg elementet [Kværnindstilling](#) og fortsæt med at justere håndtaget til kværnindstilling (A17) som angivet.



- Der kommer ikke kaffe ud af en eller begge udløb på kaffestudsen (A5)
Kaffestudserne er tilstoppede. Fortsæt med rengøringen som angivet i afsnit

 [KAFFESTUDSER](#)



-
- Den tilberedte kaffe er fortyndet

Tragten er tilstoppet.

Fortsæt med rengøringen som angivet i afsnit

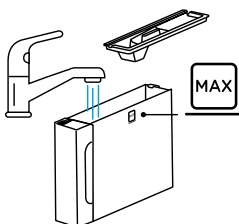
➔ TRAGT TIL FORMålet
KAFFE



- Dispensering af drikkevarer er ringe

Der er ikke tilstrækkeligt med (A9) vand i vandbeholderen.






Fyld altid tanken op til MAX-niveauet.



-
- Bryggeenheden (A16) kan ikke tages ud.
*Slukningen af maskinen er ikke blevet udført korrekt.
Udfør slukning ved at trykke på  (B1) (se Slukning af maskinen)*
 - Ved afslutningen af afkalkningen kræver apparatet en tredje skylning.
*Under de to skyllecykluser er beholderen (A9) ikke blevet fyldt til niveauet MAX
Forsæt som anmodet af maskinen, men tøm drypbakken inden (A7) for at undgå, at vandet løber over.*
 - Kopbakkepladen (A3) er varm.
Der er blevet tilberedt flere drikke hurtigt efter hinanden.
 - Efter rengøring, kan drypbakken ikke indsættes (A7) i maskinen.
*Kondensatbakken (A10) er ikke placeret korrekt.
Kontroller, at kondensatopsamlingsbakken er i den korrekte position.*
 - Maskinen udsender damppest fra drypbakken (A7) og/eller der er vand på bordet, hvor maskinen står.
*Bakkeristen er ikke blevet indsat efter rengøringen (A12).
Sæt bakkeristen i drypbakken igen.*



- Mælken har store bobler eller udledes i sprøjt fra mælkeudløbet (E6) eller er ikke tilstrækkeligt opskummet (1)

LatteCrema HOT 	
 Komælk	
Sødmælk (fedt >3,5%)	✓
Letmælk (fedt mellem 1,5 og 1,8%)	
Skummetmælk (fedt <0,5%)	
Plantebaserede drikke	
 Soya	✓
 Mandel	✓
 Havre	✓

Brug komælk eller plantebaserede drikke ved køleskabstemperatur (ca. 5°C).

Hvis resultatet endnu ikke er som ønsket kan du forsøge med et andet mærke mælk.

Til plantebaserede drikke anbefaler vi at bruge 'Barista'-versioner.

- Mælken har store bobler eller udledes i sprøjt fra mælkeudløbet (E6) eller er ikke tilstrækkeligt opskummet (2)

Rengør mælkekandens låg grundigt (E1) som angivet i kapitlerne "Rengøring af mælkekanden efter enhver brug (clean-funktion)" og "Komplet rengøring af mælkekanden"

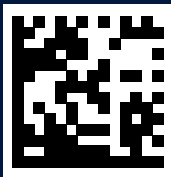
Magnifica Evo Next Tekniske specifikationer

Spænding:	220-240 V~ 50-60 Hz maks. 10 A
Effekt:	1450W
Tryk:	1,5 MPa (15 bar)
Vandbeholderens kapacitet:	1,9 l
Mål BxDxH:	240x440x360 mm
Ledningslængde:	1200 mm
Vægt:	9,6 kg
Maks kapacitet bønnebeholder:	250 g

De'Longhi forbeholder sig ret til, når som helst, at ændre de tekniske og æstetiske egenskaber, samtidig med at produkternes funktionalitet og kvalitet opretholdes.

Råd til Energisparefunktionen

- Fjern mælkekanden for at reducere energiforbruget efter udledning af en eller flere drikke (E).
- Indstil autosluk til 15 minutter (se afsnit "Auto-sluk");
- Aktiver Energisparefunktion (se afsnit "Energibesparelse");
- Når maskinen anmoder om det, udfør afkalkningscyklussen (se [Afkalkning](#)).



57132C9063_01_0524