



Упатства за употреба

ECAM31X.6Y - 31X.8Y

**MAGNIFICA**  
— EVO NEXT —

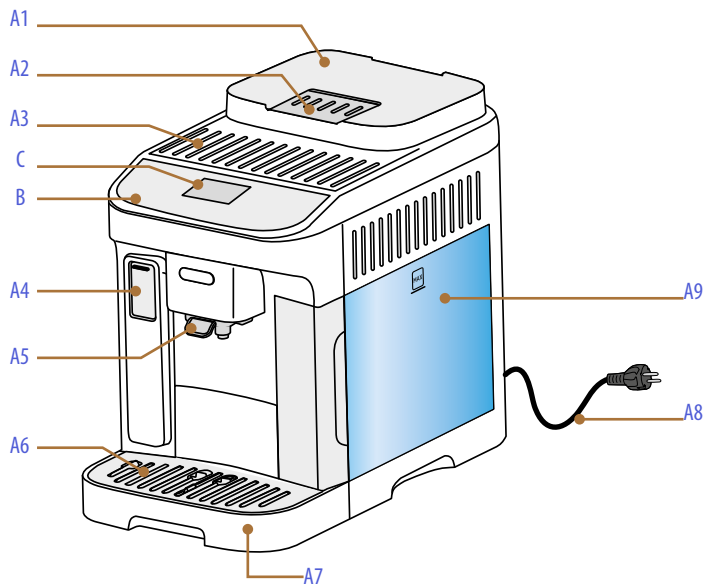


<b>ОПИС НА МАШИНАТА (А)</b> .....	<b>4</b>
<b>ОПИС НА ТАБЛА (В)</b> .....	<b>6</b>
Следи по избор на пијалак (пр. Espresso) .....	7
<b>ОПИС НА ПОЧЕТНА СТРАНИЦА (С)</b> .....	<b>7</b>
<b>ОПИС НА ДОДАТОЦИ (D)*</b> .....	<b>8</b>
<b>ОПИС НА ШИШЕТО ЗА МЛЕКО (Е)</b> .....	<b>9</b>
<b>КОРИСТЕЊЕ НА МАШИНАТА ЗА ПРВ ПАТ</b> .....	<b>10</b>
Изберете го вашиот јазик .....	10
Наполнете го резервоарот за вода .....	11
Подгответе ја машината .....	11
Користење за прв пат .....	11
Проверете ја тврдоста на водата .....	12
Поставување на тврдост на вода .....	12
Инсталирање филтер .....	13
Туторијал .....	14
Поддршка за работење .....	14
Исклучување на подолги периоди .....	16
<b>ИСКЛУЧУВАЊЕ НА МАШИНАТА</b> .....	<b>16</b>
Пристап до поставките на менито .....	17
Плакнење .....	17
Чистење бигор .....	18
Филтер за вода .....	18
Шише за млеко .....	19
Испуштање вода .....	19
Автоматско исклучување .....	20
Звучен сигнал .....	21
Штедење енергија .....	21
Температура на кафе .....	22
Мелница .....	22
Тврдост на вода .....	23
Јазици .....	23
Стандардни вредности .....	23
Статистика .....	24
Сериски број .....	24
Поддршка .....	25
<b>ИЗБИРАЊЕ НА ПРОФИЛИ</b> .....	<b>26</b>
Поставување на машината за правење на пијалаци базирани на кафе .....	27
Директно избрани пијалаци базирани на кафе .....	27
Пијалаци од менито „More (Повеќе)“ (B10) .....	27
<b>ПИЈАЛАЦИ БАЗИРАНИ НА КАФЕ</b> .....	<b>27</b>
Подготовка со претходно мелено кафе .....	28

Совети за пожешко кафе .....	30
<b>УПАТСТВА ЗА ПИЈАЛАЦИ БАЗИРАНИ НА КАФЕ .....</b>	<b>30</b>
<b>ПИЈАЛАЦИ БАЗИРАНИ НА МЛЕКО .....</b>	<b>31</b>
Подготвување на шишето за млеко .....	31
Какво млеко да се користи? .....	31
Полнење и ставање на шишето за млеко .....	31
Правење пијалаци базирани на млеко .....	32
Чистење на шишето за млеко по секое користење (функција Чистење) .....	32
Подготвување неколку последователни пијалаци: .....	32
По повеќе подготовки, садот за млеко е празен или млекото што останува не е доволно за правење уште пијалаци .....	33
По повеќе подготовки, има останато доволно млеко во садот за млеко да се прават уште пијалаци .....	33
По подготовката на пијалаци базирани на млеко — општи напомени: .....	33
<b>ЖЕШКА ВОДА .....</b>	<b>34</b>
<b>„МОЈА“ ФУНКЦИЈА .....</b>	<b>35</b>
<b>ЧИСТЕЊЕ НА МАШИНАТА .....</b>	<b>37</b>
Внатрешно коло на машината .....	38
Сад за талог од кафе .....	38
Сад за капење и решетка на сад за капење .....	39
Внатрешност на машината .....	40
Резервоар за вода .....	40
Млазници за кафе .....	40
Единица за варење која се вади .....	40
Инка за претходно мелено кафе .....	41
Контролна табла (B) .....	42
Темелно чистење на шишето за млеко .....	42
<b>ЧИСТЕЊЕ БИГОР .....</b>	<b>44</b>
<b>ЧПП .....</b>	<b>53</b>
<b>ТЕХНИЧКИ ПОДАТОЦИ .....</b>	<b>60</b>
Совети за штедење енергија .....	60

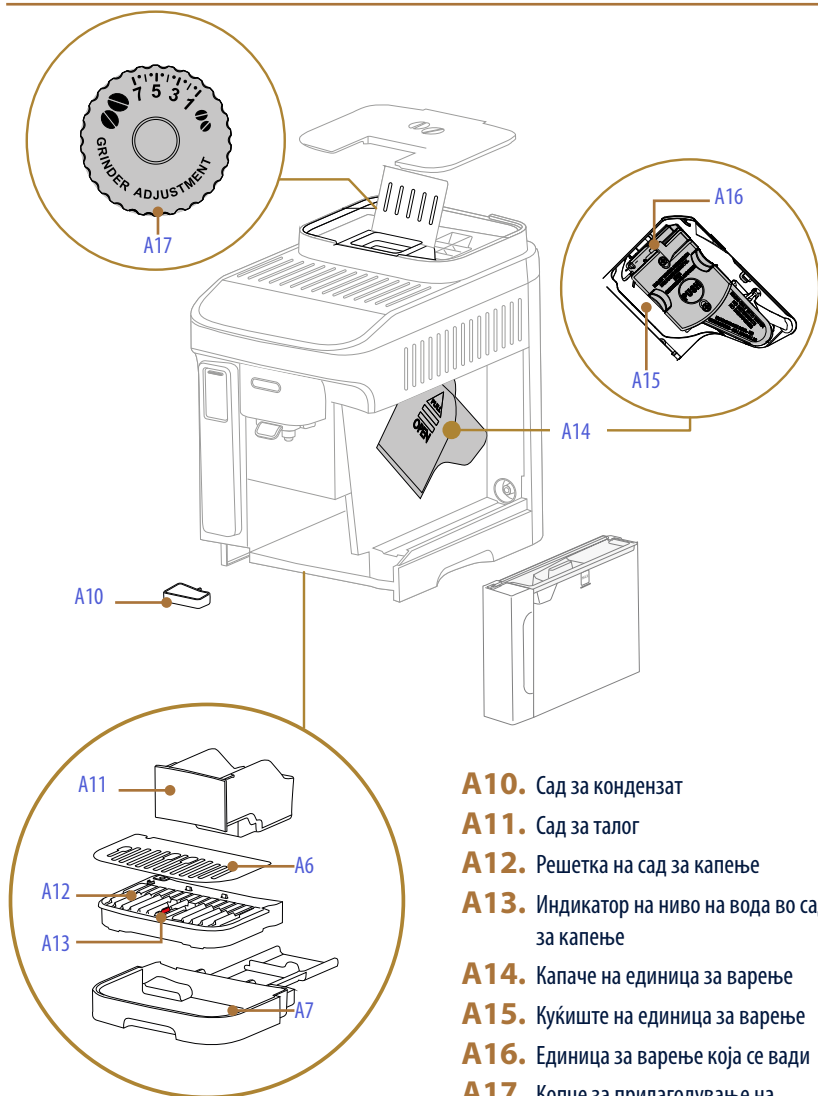
## Magnifica Evo Next Опис на машината (A)

---



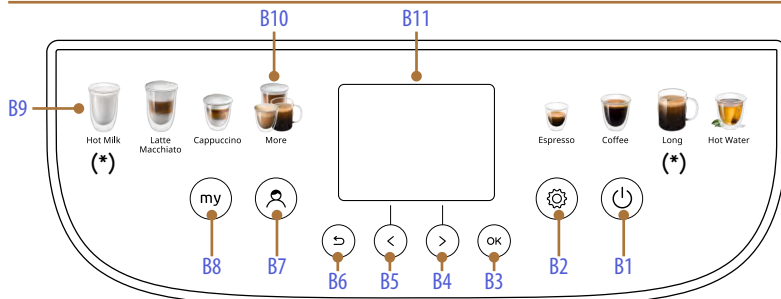
- A1.** Дозер за зрна со капак
- A2.** Капаче на инка за претходно мелено кафе
- A3.** Полица за шолја
- A4.** Капаче на приклучокот за додатоци
- A5.** Млазници за кафе (прилагодливи по висина)
- A6.** Сад за шолја
- A7.** Сад за капење
- A8.** Кабел за напојување
- A9.** Резервоар за вода што се вади





- A10.** Сад за кондензат
- A11.** Сад за талог
- A12.** Решетка на сад за капење
- A13.** Индикатор на ниво на вода во сад за капење
- A14.** Капаче на единица за варење
- A15.** Куќиште на единица за варење
- A16.** Единица за варење која се вади
- A17.** Копче за прилагодување на мелницата за кафе

## Magnifica Evo Next Опис на табла (B)



- B1.** Копче за ВКЛУЧУВАЊЕ/подготвеност
- B2.** Копче за мени поставки на машината
- B3.** Притиснете ОК да потврдите
- B4.** Стрелка за лизгање/избор на интензитет - претходно мелено
- B5.** Стрелка за лизгање/избор на количина
- B6.** ↵ копче (Esc) се користи за излегување
- B7.** Копче за менување профил
- B8.** „Му (Мое)“ копче: прилагодување на пијалаци
- B9.** Директно избирање пијалак
- B10.** Мени за дополнителни пијалаци (се разликува според моделот)
- B11.** Екран

Пијалак	ECAM31X.8Y	ECAM31X.6Y
Doppio+	✓	✓
2x Espresso	✓	✓
Американо	✓	✗
Долго	Директно избран пијалак	✓

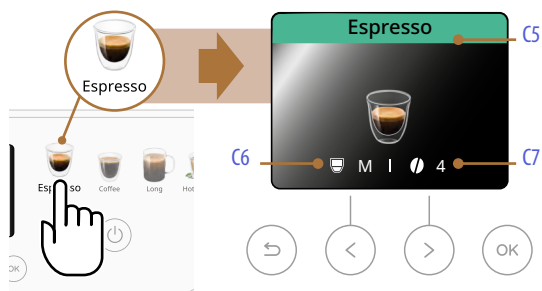
Пијалак	ECAM31X.8Y	ECAM31X.6Y
Cappuccino Mix	✓	✓
Cappuccino+	✓	✗
Espresso Macchiato	✓	✗
Hot milk	Директно избран пијалак (Жешко млеко)	✓

## Magnifica Evo Next Опис на почетна страница (C)



- C1.** Индикатор за потрошеност на филтер
- C2.** Индикатор за Потребно чистење бигор
- C3.** Избран профил
- C4.** Индикатор за известување за чистење на шише за млеко

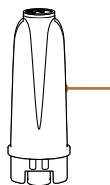
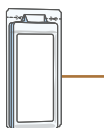
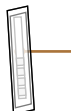
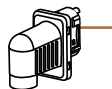
Следи по избор на пијалак (пр. Espresso)



- C5.** Име на избран пијалак
- C6.** Избрана количина (копче за користење на варијабла "<" B5)
- C7.** Избран интензитет (копче за користење на варијабла ">" B4)

## Magnifica Evo Next Опис на додатоци (D)\*

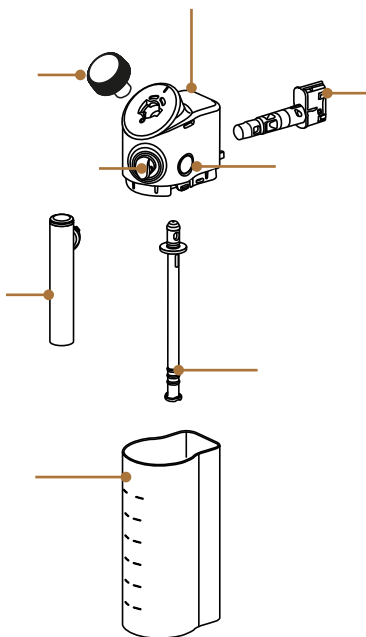
---



(\*Додатоци: бројот и типот се разликуваат според моделот)

- D1.** Меричка за претходно мелено кафе
- D2.** Млазница за жешка вода
- D3.** Лента за „тест за тврдост на вода“
- D4.** Средство за чистење бигор
- D5.** Филтер за омекнување на водата

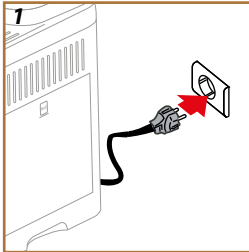
LatteCrema  
HOT 



- E1.** Капак на шишето за млеко
- E2.** Копче за пена
- E3.** Конектор за млазница за млеко (не се вади)
- E4.** Копче за ослободување на капакот
- E5.** Конектор на шише за млеко
- E6.** Млазница за млеко
- E7.** Цевка за довод на млеко (силиконска)
- E8.** Сад за млеко

**Magnifica Evo Next** Користење на машината за прв пат**Ве молиме имајте во предвид:**

- Можните траги од кафе во мелницата се резултат на тестовите за поставување извршени на машината пред продажба, доказ за целосната грижа и внимание кои ги инвестираме во нашите производи.
- Првиот пат кога ќе се користи машината, сите додатоци што се вадат и компоненти дизајнирани да бидат во контакт со вода и млеко (резервоар за вода, млазница за вода, шише за млеко и сл.) треба да се исплакнат со жешка вода. Се препорачува да го измиете шишето за млеко во машина за миење садови (видете дел [Темелно чистење на шишето за млеко](#)).

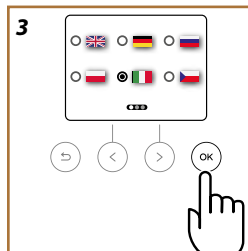
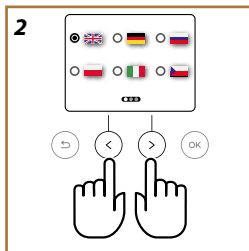


1. Поврзете го кабелот за напојување (A8) на електричното напојување (сл. 1).

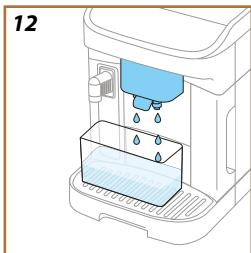
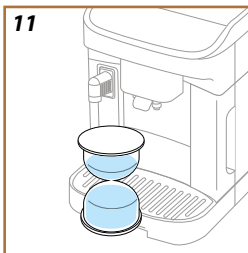
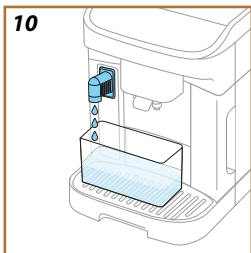
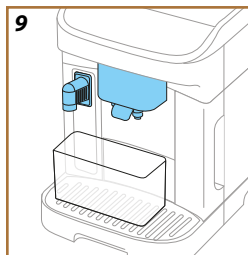
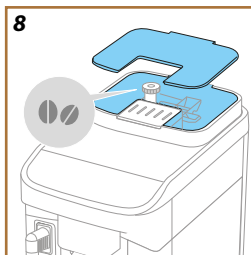
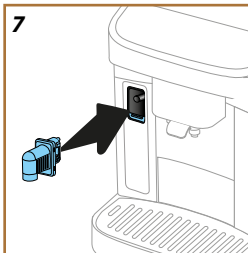
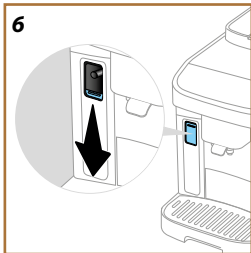
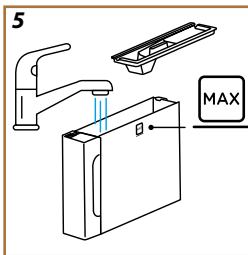
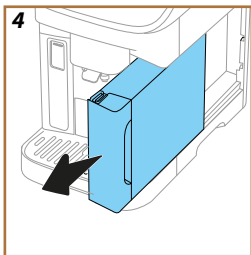
Машината ќе се вклучи и ќе ви покаже како да ја поставите на начинот што го претпочитате: следете и упатствата што се прикажуваат (B11) и Magnifica ќе биде подготвена за користење!

**Ова се основните нешта:**

	Ладна вода за пиене
	Млазница за жешка вода (веќе поставена на машината)
	Ваши омилен зрна кафе
	Сад (уверете се дека капацитетот е најмалку 0,2 литри)
	Лента за тест за тврдост на вода (ќе ја најдете во пакувањето со додатоци)

**Изберете го вашиот јазик**

2. Екранот (B11) го покажува моментално избраниот јазик: користете ги стрелките за лизгање ">" (B4) или "<" (B5) за да го изберете знамето што соодветствува на вашиот јазик (сл. 2).
3. Притиснете „ОК“ (B3) да го потврдите избраниот јазик (сл. 3).



## Наполнете го резервоарот за вода

4. Извадете го резервоарот за вода (A9) (сл. 4).
5. Наполнете го резервоарот со ладна вода за пиење до нивото MAX (сл. 5) и вратете го во машината, потоа притиснете ">" (B4).

## Подгответе ја машината

6. Проверете дали млазницата за жешка вода ( ) е закачена на машината: ако не е, притиснете надолу на капачето на приклучокот за додатоци (A4) (сл. 6) и поставете ја млазницата за жешка вода (сл. 7). Притиснете ">" (B4).
7. Наполнете го садот за зрна (A1) (сл. 8), потоа потврдете со притискање ">" (B4)

## Користење за прв пат

8. Ставете сад со капацитет од најмалку 0,2 литри под млазницата за кафе (A5) и млазницата за жешка вода ( ) (сл. 9).
9. Притиснете „OK“ (B3) да започне циклусот на плакнење (сл. 10). Плакнењето ќе запре автоматски.
10. Машината сега започнува да се загрева (сл. 11), продолжувајќи се додека не се испорача жешка вода од млазницата за кафе (A5) (сл. 12).
11. Притиснете „OK“ (B3) за да преминете на следниот чекор.

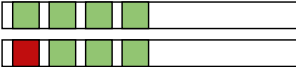





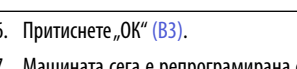
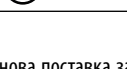
### Проверете ја тврдоста на водата

Машината ќе побара да се изврши чистење од бигор по предодреден период на време, во зависност од тврдоста на водата. Машината исто така може да биде програмирана според актуелната тврдост на локално достапната вода, за да се бара поретко чистење од бигор. Следствено, се советува да ја поставите точната вредност без одлагање, следејќи ги упатствата за машината чекор по чекор. Продолжете како што следи:

12. Земете ја лентата за „тест за вкупна тврдост“ ( ) (во пакувањето со додатоци) и извадете ја од обвивката. Притиснете “>” (B4).
13. Наполнете чаша со примерок од водата што сакате да ја користите во вашата машина и целосно потопете ја лентата приближно една секунда. Притиснете “>” (B4).
14. Извадете ја лентата од водата и полака протресете ја. По околу минута, 1, 2, 3 или 4 црвени квадрати се појавуваат во зависност од тврдоста на водата. Секој квадрат соодветствува на едно ниво. Притиснете “>” (B4).

### Поставување на тврдост на вода

15. Со користење на стрелките за лизгање “<” (B5) или “>” (B4), изберете ја точката која соодветствува на нивото на тврдост откриено со користење на лентата за тестирање, како што е наведено во следната табела:

Тест-лента	Тврдост на вода
	
	
	
	

16. Притиснете „ОК“ (B3).
17. Машината сега е репрограмирана со нова поставка за тврдост на вода. Притиснете „ОК“ (B3).



### **Ве молиме имајте во предвид:**

Тврдоста на водата може да се смени во секое време преку менито поставки (B2) (видете "Тврдост на вода").

### **Инсталирање филтер**

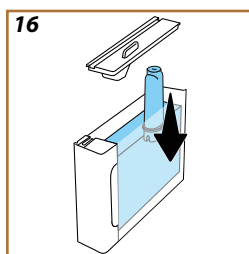
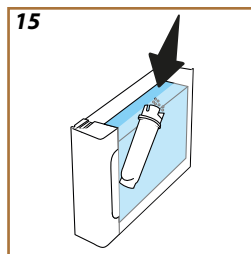
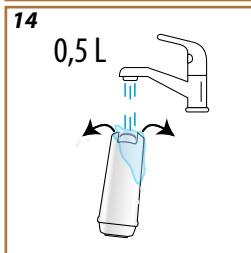
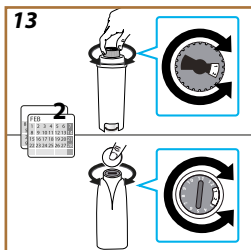
За да се осигури дека резултатот на машината останува константен во текот на времето, препорачуваме користење на De'Longhi филтер за омекнување на водата ( ). Продолжете како што sledи за веднаш да го инсталирате филтерот, или алтернативно, притиснете "↶" (B6) да се одложи инсталацијата:

18. Извадете го филтерот од пакувањето и притиснете „ОК“ (B3).
19. Завртете го индикаторот за податоци да ги покажува следните 2 месеци (сл. 13): притиснете ја стрелката напред ">" (B4) за да поминете на следниот чекор.

### **Ве молиме имајте во предвид:**

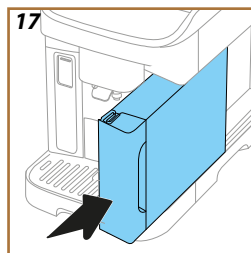
Филтерот трае околу два месеци при нормално користење на машината; од друга страна ако машината не работи со инсталираниот филтер, тој нема да трае повеќе од три недели, најмногу.

20. Да го активирате филтерот, пуштете вода од чешма низ отворот во центарот на филтерот сè додека не излезе вода од отворите на страната подолго од минута (сл. 14). Притиснете ја стрелката напред ">" (B4) за да поминете на следниот чекор.
21. Извадете го резервоарот за вода (A9) од машината и наполнете го со ладна вода за пиење; извадете го капакот од резервоарот и потопете го филтерот во вода додека го стискате средниот дел 2



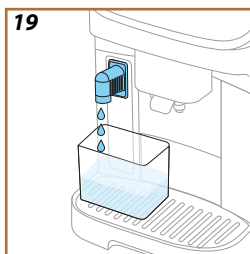
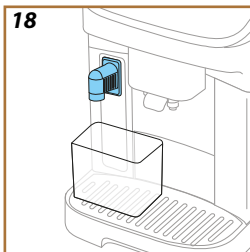
или 3 пати за сите меурчиња со воздух да можат да излезат (сл. 15). Притиснете ја стрелката напред ">" (B4) за да поминете на следниот чекор.

22. Ставете го филтерот во посебното куќиште (сл. 16) и притиснете го до крај. Затворете го резервоарот за



вода со капакот. Притиснете ја стрелката напред ">" (B4) за да поминете на следниот чекор.

23. Вратете го резервоарот за вода во машината (A9) (сл. 17). Притиснете ја стрелката напред ">" (B4)
24. Ставете празен сад со капацитет од најмалку 0,5 литри под млазницата за жешка вода (сл. 18) и притиснете „ОК“ (B3) да го активирате филтерот.



25. Машината испушта жешка вода (сл. 19) и автоматски запира.  
26. Филтерот сега е функционален. Притиснете „ОК“ (B3).  
Техничкиот дел е завршен: притиснете ја стрелката напред “>” (B4).

### Туторијал

Краток видеотуторијал ќе ви помогне подобро да ја запознаете вашата машина.

### Поддршка за работење

Со скенирањето на QR-кодот прикажан на екранот со вашиот паметен телефон, можете да пристапите до упатства и информативни материјали за работењето на машината. Притиснете ја стрелката напред “>” (B4).

QR-кодот може да се најде во менито поставки (B2), под ставката „Support (Поддршка)“.

Притиснете ја стрелката напред “>” (B4), потоа „ОК“ (B3): машината е подготвена за користење.

### **Ве молиме имајте во предвид:**


- Прв пат кога се користи машината, ќе биде потребно да се направат 4-5 капучина пред пијалакот во шолјата да има вкус каков што треба.
- Првиот пат кога се користи машината, колото за вода ќе биде празно и работењето може да биде многу бучно. Бучавата се намалува како што се полни колото.

## Magnifica Evo Next Вклучување на машината




### **Ве молиме имајте во предвид:**

Секогаш кога машината ќе се вклучи, врши автоматски циклус на претходно греење и плакнење, кој не може да се прекине. Машината не е подготвена за користење додека не заврши циклусот.

1. За да ја вклучите машината, притиснете го  копчето (B1) и задржете го 0,5 секунди (сл. 20): машината се вклучува.
2. Штом ќе загрее до меморираната температура, се одвива циклус на плакнење и жешка вода тече од млазниците за кафе (A5); покрај тоа што го загрева бојлерот, тоа има влијае на загревањето на внатрешните кола со минувањето на жешка вода низ нив.

Секогаш кога машината се исклучува по правење кафе, таа ќе изврши автоматски циклус на плакнење.

1. За да ја исклучите машината, притиснете го  копчето (B1) и задржете го 0,5 секунди (сл. 20).
2. Ако е предвидено, машината извршува циклус на плакнење, испуштајќи жешка вода од млазницата за кафе, (A5), потоа се исклучува (подготвеност).


### **Важно!**

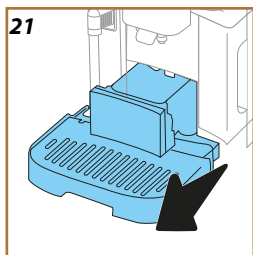
Никогаш не исклучувајте ја машината додека е уште вклучена.

### **Исклучување на подолги периоди**

Ако машината нема да се користи подолг временски период (пр. одмори, периоди на отсуство), следете ги насоките во заглавието **Испуштање вода**.

Ако машината не е користена неколку дена, продолжете како што следи:

1. За да ја исклучите машината, притиснете го  копчето (B1) и задржете го 0,5 секунди (сл. 20).
2. Извадете го, испразнете го и исчистете го садот за капење (A7), садот за талог (A11) (сл. 21) и резервоарот за вода (A9);
3. исклучете го кабелот за напојување (A8) од штекерот.

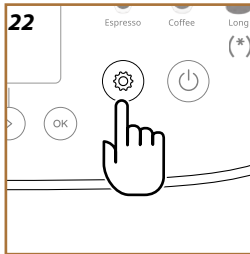


### **Ве молиме имајте во предвид:**

Кога повторно ја вклучувате машината, наполнете го резервоарот за вода и, пред да правите каков било пијалак, извршете 3 циклуси на плакнење како што е наведено во делот **Плакнење**.



## Magnifica Evo Next Поставки на мени



### Пристап до поставките на менито

1. Притиснете го  копчето (B2) (сл. 22).  
Поставките се поделени во три теми.

#### • Одржување

- \_\_ Плакнење
- \_\_ Чистење бигор
- \_\_ Филтер за вода
- \_\_ Шише за млеко
- \_\_ Испуштање вода

#### • Преференци


- \_\_ Автоматско исклучување
- \_\_ Звучен сигнал
- \_\_ Штедење енергија
- \_\_ Температура на кафе
- \_\_ Мелница
- \_\_ Тврдост на вода
- \_\_ Јазици
- \_\_ Стандардни вредности

#### • Информации

- \_\_ Статистика
- \_\_ Сериски број
- \_\_ Поддршка

2. Користете ги стрелките за лизгање “>” (B4) или “<” (B5) да ја изберете темата од интерес.
3. Притиснете „OK“ (B3) да пристапите до поставките.
4. Притиснете “↩” (B6) да се вратите назад.
5. Притиснете “↩” повторно да се вратите назад на почетната страница.

### Одржување: Плакнење

1. Притиснете го  копчето (B2).
2. Користете ги стрелките за лизгање “>” (B4) или “<” (B5) да изберете „Maintenance (Одржување)“. Притиснете “OK” (B3).
3. Користете ги стрелките за лизгање “>” (B4) или “<” (B5) да изберете „Притиснете (Плакнење)“ (сл. 23).

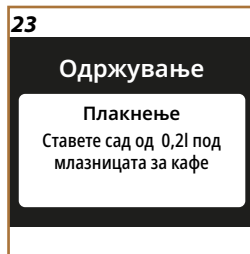
Со користењето на оваа функција, жешката вода може да се испорача од млазницата за кафе за да го исчисти и загрее внатрешното коло на машината.

За веднаш да извршите плакнење:

4. Ставете сад со капацитет од најмалку 0,2 литри под млазницата за кафе (A5) (сл. 9).
5. Притиснете „OK“ (B3): по неколку секунди, жешка вода се испушта од млазницата за кафе за да го исчисти и загрее внатрешното коло на машината.
6. За да го запрете плакнењето, притиснете “↩” (B6) или почекајте плакнењето автоматски да запре.

#### **Ве молиме имајте во предвид:**

- Ако машината не се користи повеќе од 3-4 дена, особено се препорачува кога повторно ќе ја вклучите да извршите 2-3 плакнења пред да ја користите.
- По чистење, нормално е садот за талог (A11) да содржи вода.



24

## Одржување

### Чистење бигор

Проверете ја лентата за одбројување за следниот циклус



25

## Одржување

### Чистење бигор

Подготвени да започне чистење бигор?  
(25 min)

26

## Одржување

### Филтер за вода

Подготвени да инсталирате филтер за вода?


27

## Одржување


### Филтер за вода

Време е да го замените вашиот филтер за вода. Подготвени?

## Одржување: Чистење бигор

1. Притиснете го  го копчето (B2).
2. Користете ги стрелките за лизгање ">" (B4) или "<" (B5) да изберете „Maintenance (Одржување)“. Притиснете „OK“ (B3).
3. Користете ги стрелките за лизгање ">" (B4) или "<" (B5) да изберете „Descaling (Чистење бигор)“.

Екранот (B11) ја покажува лентата за напредок (сл. 24) која покажува кога ќе биде потребно следно чистење бигор (сл. 25).


4. За чистење бигор веднаш, притиснете „OK“ (B3) и следете ја постапката што упатува. Упатствата исто така се дадени во заглавието "Чистење бигор".
5. За да изберете различна ставка, притиснете ја стрелката за лизгање ">" (B4) или "<" (B5) додека не биде нагласена бараната тема; во спротивно притиснете  (B6) да излезете.

## Одржување: Филтер за вода

За да се сигури дека резултатот на машината останува константен во текот на времето, се советува инсталирање на De'Longhi филтер за омекнување на водата ().

За дополнителни информации, посетете [www.delonghi.com](http://www.delonghi.com).

**WATERFILTER**  EAN: 8004399327252

1. Притиснете  го копчето (B2).
2. Користете ги стрелките за лизгање ">" (B4) или "<" (B5) да изберете „Maintenance (Одржување)“. Притиснете „OK“ (B3).
3. Користете ги стрелките за лизгање ">" (B4) или "<" (B5) да изберете „Water filter (Филтер за вода)“.

Ако не е инсталиран филтер за вода (сл. 26):

4. Притиснете „OK“ (B3) и следете ја постапката што упатува. Упатствата исто така се дадени во заглавието "Инсталирање филтер".

Ако филтерот за вода треба да се замени (сл. 27) притиснете „OK“ (B3):

28



4. Притиснете „OK“ (B3) да потврдите и следете ја постапката што упатува.
5. Извадете го резервоарот за вода (A9), отстранете го капакот и извадете го филтерот за омекнување на водата (сл. 28). Притиснете „OK“ (B3)

29

### Одржување

**Шише за млеко**  
Како да добиете најдобри  
резултати од вашето шише  
за млеко

30


### Одржување

**Испуштање вода**  
Подготвени да започне  
празнење на колото со  
вода?

да го потврдите отстранувањето на филтерот и продолжете. Притиснете ја стрелката за лизгање ">" (B4) да продолжите.

- Да инсталирате нов филтер: притиснете „ОК“ (B3) и следете ја постапката што упатува. Упатствата исто така се дадени во заглавието "Инсталирање филтер".
- За да ја користите машината без филтер: притиснете "↩" (B6). За да изберете различна ставка, притиснете ја стрелката за лизгање ">" (B4) или "<" (B5) додека не биде нагласена бараната тема; во спротивно притиснете "↩" (B6) да излезете.
- Притиснете "↩" по втор пат да се вратите назад на почетната страница.


### Одржување: Шише за млеко

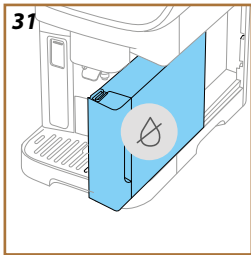
- Притиснете  го копчето (B2).
- Користете ги стрелките за лизгање ">" (B4) или "<" (B5) да изберете „Maintenance (Одржување)“. Притиснете „ОК“ (B3).
- Користете ги стрелките за лизгање ">" (B4) или "<" (B5) да изберете „Milk safafe (Шише за млеко)“ (сл. 29).

Овој дел ги има сите информации што ви се потребни за да се гарантира долгорочна сигурност на вашето шише за млеко и осигурува дека ја добивате вашата пена како што е потребно секој пат. Притиснете „ОК“ (B3). Користете ги стрелките за лизгање ">" (B4) или "<" (B5) да ја изберете темата од интерес:

- Чистење:** За да го започнете циклусот на чистење, притиснете „ОК“ (B3) и следете ја постапката што упатува. По завршувањето на циклусот, притиснете „ОК“ (B3) за да се вратите на почетната страница.
- Длабинско чистење:** машината редовно ќе потсетува за длабинско чистење. За да ја погледнете операцијата што мора да се изврши, притиснете „ОК“ (B3) и погледнете ги различните екрани со помош на стрелките за лизгање ">" (B4) и "<" (B5). Упатствата исто така се дадени во заглавието "Темелно чистење на шишето за млеко". Кога сте готови, притиснете „ОК“ (B3) за да се вратите назад на почетната страница.
- совети за правење пена:** притиснете „ОК“ (B3) и погледнете ги различните екрани со помош на стрелките за лизгање ">" (B4) и "<" (B5). Оие информации исто така се достапни во заглавието "Какво млеко да се користи?". Кога сте готови, притиснете „ОК“ (B3) за да се вратите назад на почетната страница.

### Одржување: Испуштање вода

- Притиснете го  копчето (B2).
- Користете ги стрелките за лизгање ">" (B4) или "<" (B5) да изберете „Maintenance (Одржување)“. Притиснете „ОК“ (B3).



3. Користете ги стрелките за лизгање “>” (B4) или “<” (B5) за да изберете „Drain water (Испушти вода)” (сл. 30).

За да избегнете водата во колото да смрзне ако машината не работи подолг период, или пред да ја носите во сервисен центар, се советува да го испразните колото за вода.

4. Притиснете “OK” (B3) и следете ја постапката што упатува.

5. Извадете го садот за капење (A7) (сл. 21); испразнете ги и исчистете ги и садот за капење и садот за талог (A11). Вратете ги деловите во машината.

6. Притиснете ја стрелката напред “>” (B4). Ставете сад со капацитет од најмалку 0,2 литри под млазницата за кафе (A5) и млазницата за жешка вода (I) (сл. 9).

7. Притиснете „OK” (B3): машината ќе изврши циклус на плакнење, испуштајќи жешка вода од млазниците.

8. Штом ќе заврши плакнењето, извадете го резервоарот за вода (сл. 31) и испразнете го.

9. Извадете го филтерот (I) (ако е инсталиран) од резервоарот за вода и притиснете ја стрелката напред “>” (B4).

10. Вратете го резервоарот (празен) и притиснете ја стрелката напред “>” (B4).

11. Кога сте готови, потврдете со притискање “OK” (B3).

12. Почекајте машината да го испразни колото; (Внимание: чувајте се од жешката вода што излегува од млазниците!). Бидејќи колото за вода постепено се празни, машината може да стане побучна: ова е нормално работење.


13. Штом колото ќе се испразни, извадете го, испразнете го и повторно вратете го садот за капење, потоа притиснете “OK” (B3).

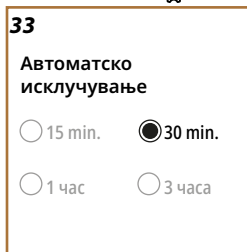
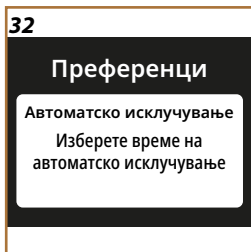
14. Притиснете “OK” (B3): машината ќе се исклучи (подготвеност).

15. Исклучете ја машината од напојувањето со електрична енергија.

16. Следниот пат кога ќе се вклучи машината, следете ги упатствата во заглавието “Користење на машината за прв пат”.

### Преференци: Автоматско исклучување

1. Притиснете го  копчето (B2).



2. Користете ги стрелките за лизгање “>” (B4) или “<” (B5) да изберете „Preferences (Преференци)”. Притиснете “OK” (B3).

3. Користете ги стрелките за лизгање “>” (B4) или “<”



34

## Преференци

**Звук**  
Овозможува или  
оневозможува звучни  
сигнали

35

## Преференци

**Штедење енергија**  
Се користи за штедење  
енергија




“(B5) да изберете „Auto-off“ (Автоматско исклучување)” (сл. 32).

Автоматското исклучување може да се постави така што ако машината не се користи, да се исклучи по 15 или 30 минути, или по 1 или 3 часа неактивност.

4. Притиснете “OK” (B3): на екранот ќе се прикаже времето за автоматско исклучување што е тековно избрано и другите достапни опции (сл. 33).
5. Користете ги стрелките за лизгање “>” (B4) или “<” (B5) да изберете претпочитано време за автоматско исклучување различно од тековната поставка: притиснете “OK” (B3) да ја зачувате новата поставка.
6. Притиснете “↔” (B6) да се вратите на претходниот екран.
7. Притиснете “↔” (B6) да се вратите на почетната страница.


### Преференци: Звучен сигнал

1. Притиснете  го копчето (B2).
2. Користете ги стрелките за лизгање “>” (B4) или “<” (B5) да изберете „Preferences (Преференци)“. Притиснете “OK” (B3).
3. Користете ги стрелките за лизгање “>” (B4) или “<” (B5) да изберете „Beep (Звук)” (сл. 34).

Ако е овозможено, машината емитува звук секогаш кога ќе се изврши операција. Избирајќи ја оваа ставка, можете да го овозможите или оневозможите звукот.

4. Притиснете “OK” (B3): на екранот ќе се прикаже преференцата што е тековно избрана.
5. Користете ги стрелките за лизгање “>” (B4) или “<” (B5) да ја овозможите (On (Вклучено)) или оневозможите (Off (Исклучено)) функцијата: притиснете “OK” (B3) да ја зачувате новата поставка.
6. Притиснете “↔” (B6) да се вратите на претходниот екран.
7. Притиснете “↔” (B6) да се вратите на почетната страница.

### Преференци: Штедење енергија



1. Притиснете  го копчето (B2).
2. Користете ги стрелките за лизгање “>” (B4) или “<” (B5) да изберете „Preferences (Преференци)“. Притиснете “OK” (B3).
3. Користете ги стрелките за лизгање “>” (B4) или “<” (B5) да изберете „Energy saving (Штедење енергија)” (сл. 35).

Кога е активирана, функцијата ја намалува потрошувачката на енергија во согласност со Европските прописи. Избирајќи ја оваа ставка, можете да го овозможите или оневозможите штедење енергија.

4. Притиснете “OK” (B3): на екранот ќе се прикаже преференцата што е тековно избрана.

5. Користете ги стрелките за лизгање “>” (B4) или “<” (B5) да ја овозможите (On (Вклучено)) или оневозможите (Off (Исклучено)) функцијата: притиснете “OK” (B3) да ја зачувате новата поставка.

**Ве молиме имајте во предвид:**


- Символот  укажува дека функцијата е активна.
- Символот  укажува дека функцијата не е активна.

36

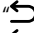
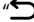
### Преференци

**Температура на кафе**  
Поставете ја температурата на водата за кафе

### Преференци: Температура на кафе

1. Притиснете  го копчето (B2).
2. Користете ги стрелките за лизгање “>” (B4) или “<” (B5) да изберете „Preferences (Преференци)“. Притиснете “OK” (B3).
3. Користете ги стрелките за лизгање “>” (B4) или “<” (B5) да изберете „Coffee temperature (Температура на кафе)“ (сл. 36).


Избирајќи за оваа ставка, може да ја смените температурата на водата што се користи за правење кафе.

4. Притиснете “OK” (B3): на екранот ќе се прикаже преференцата што е тековно избрана.
5. Користете ги стрелките за лизгање “>” (B4) или “<” (B5) да ја изберете претпочитаната температура: притиснете “OK” (B3) да ја зачувате новата поставка.
6. Притиснете  (B6) да се вратите на претходниот екран.
7. Притиснете  (B6) да се вратите на почетната страница.

**Ве молиме имајте во предвид:**

Ефектот на варирање на температурата е најприметлив кај долгите пијалаци.

### Преференци: Мелница

1. Притиснете  за да пристапите до поставките на менито (сл. 13).
2. Користете ги стрелките за лизгање “>” (B4) или “<” (B5) да изберете „Preferences (Преференци)“. Притиснете “OK” (B3).
3. Користете ги стрелките за лизгање “>” (B4) или “<” (B5) да изберете „Grinder (Мелница)“ (сл. 37).

Машината нуди туторијал за тоа како правилно да се прилагоди мелницата за кафе и да се обезбедат најдобри резултати.

4. Притиснете “OK” (B3): погледнете ги советите за тоа како е прилагодено мелењето и лизгајте низ страниците со стрелките “>” (B4) или “<” (B5) да го прочитате целиот туторијал.
5. Притиснете „OK” (B3) да се вратите на почетната страница.

37

### Преференци

**Мелница**  
Прилагодете го вашето ниво на мелење за совршена екстракција

### Ве молиме имајте во предвид:

- По завршувањето на погорната постапка, треба да се подготват и направат барем 3 кафиња пред да се прават какви било други прилагодувања на мелницата за кафе. Ако испуштањето на кафе сè уште не е правилно, повторете ја постапката.
- Прстенот за подесување мелење мора да се врти само кога работи мелницата за кафе во текот на почетната фаза на подготовка на кафе.


38

### Преференци

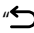
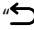
#### Тврдост на вода

Можете да го поставите нивото на тврдост на водата со користење на тест-лента

### Преференци: Тврдост на вода

1. Притиснете го  копчето (B2).
2. Користете ги стрелките за лизгање ">" (B4) или "<" (B5) да изберете „Preferences (Преференци)“. Притиснете "OK" (B3).
3. Користете ги стрелките за лизгање ">" (B4) или "<" (B5) да изберете „Water hardness (Тврдост на вода)“ (сл. 38).

За да внесете нова поставка за тврдост на вода, продолжете како што следи:

4. Измерете ја тврдоста на водата како што е опишано погоре, видете „[Проверете ја тврдоста на водата](#)“.
5. Притиснете "OK" (B3) и сменете го изборот користејќи ги стрелките за лизгање ">" (B4) или "<" (B5).
6. Притиснете "OK" (B3) да ги зачувате новите поставки.
7. Притиснете  (B6) да се вратите на претходниот екран.
8. Притиснете  (B6) да се вратите на почетната страница.


39

### Преференци

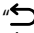
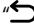
#### Јазици

На кој јазик зборуваме?

### Преференци: Јазици

1. Притиснете го  копчето (B2).
2. Користете ги стрелките за лизгање ">" (B4) или "<" (B5) да изберете „Preferences (Преференци)“. Притиснете "OK" (B3).
3. Користете ги стрелките за лизгање ">" (B4) или "<" (B5) да изберете „Languages (Јазици)“ (сл. 39).

За да внесете нова поставка за јазици, продолжете како што следи:


4. Притиснете "OK" (B3) и сменете го изборот користејќи ги стрелките за лизгање ">" (B4) или "<" (B5).
5. Притиснете "OK" (B3) да ги зачувате новите поставки.
6. Притиснете  (B6) да се вратите на претходниот екран.
7. Притиснете  (B6) да се вратите на почетната страница.

40

### Преференци

Стандардни вредности  
Ресетирајте ја машината на стандардни вредности целосно или за еден профил

### Преференци: Стандардни вредности

1. Притиснете го  копчето (B2).
2. Користете ги стрелките за лизгање ">" (B4) или "<" (B5) да изберете „Preferences (Преференци)“. Притиснете "OK" (B3).

3. Користете ги стрелките за лизгање “>” (B4) или “<” (B5) да изберете „Default values (Стандардни вредности)” (сл. 40). Оваа функција ги ресетира сите поставки од менито и сите прилагодувања на корисникот, обновувајќи ги фабричките стандардни вредности (со исклучок на јазикот кој останува како што е поставен и статистиката).
4. Притиснете „OK” (B3): користете ги стрелките за лизгање “>” (B4) или “<” (B5) да изберете што сакате да ресетирате: „Machine (Машина)” или „Single profile (Еден профил)”.
  - **Машина:** Притиснете “OK” (B3) двапати и почекајте машината самата да се ресетира. Притиснете „OK” (B3) повторно да се вратите на почетната страница.

#### **Ве молиме имајте во предвид:**

Кога машината е ресетирана на стандардни вредности, го прикажува потсетникот за туторијал.

- **Еден профил:** Притиснете “OK” (B3) и користете ги стрелките за лизгање “>” (B4) или “<” (B5) да го изберете профилот што сакате да го ресетирате. Притиснете “OK” (B3) двапати и почекајте машината да го ресетира профилот. Притиснете „OK” (B3) повторно за да се вратите на почетната страница.


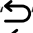

41

### Информации

#### Статистика

Проверете ги активностите на вашата машина за кафе

#### Информации: Статистика

1. Притиснете го  копчето (B2).
2. Користете ги стрелките за лизгање “>” (B4) или “<” (B5) да изберете „Info (Информации)”. Притиснете “OK” (B3).
3. Користете ги стрелките за лизгање “>” (B4) или “<” (B5) да изберете „Statistics (Статистика)” (сл. 41).
4. Притиснете “OK” (B3). Погледнете ги сите податоци на вашата машина лизгајќи со стрелките “>” (B4) или “<” (B5).
5. Притиснете  (B6) да се вратите на претходните екрани.
6. Притиснете  (B6) двапати да се вратите на почетната страница.


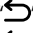

42

### Информации

#### Сериски број

xxxxxxxxxxxxxxxx

#### Информации: Сериски број

1. Притиснете  го копчето (B2).
2. Користете ги стрелките за лизгање “>” (B4) или “<” (B5) да изберете „Info (Информации)”. Притиснете “OK” (B3).
3. Користете ги стрелките за лизгање “>” (B4) или “<” (B5) да изберете „Serial number (Сериски број)” (сл. 42). Екранот ќе го покаже серискиот број на машината што е користен за идентификациски цели.
4. Притиснете  (B6) да се вратите на претходните екрани.
5. Притиснете  (B6) да се вратите на почетната страница.




43

### Информации

#### Поддршка

Скенирајте го QR-кодот за да пристапите до упатството и да добиете поддршка




### Информации: Поддршка


1. Притиснете го  копчето (B2).
2. Користете ги стрелките за лизгање ">" (B4) или "<" (B5) да изберете „Info (Информации)“. Притиснете “OK” (B3).
3. Користете ги стрелките за лизгање ">" (B4) или "<" (B5) да изберете „Support (Поддршка)“ (сл. 43).
4. Притиснете “OK” (B3). Скенирајте го QR-кодот со вашиот паметен телефон за да го видите упатството и да пристапите до поддршка.
5. Притиснете “” (B6) да се вратите на претходниот екран.
6. Притиснете “” (B6) двапати да се вратите на почетната страница.

## Magnifica Evo Next Избирање на профили

---

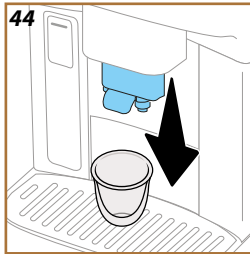
Машината има 3 избрани профили, од кои секој се идентификува со различна боја:

- Профил 1: 
- Профил 2: 
- Профил 3: 

Стандардната поставка е Профил1: за да изберете различен профил притиснете го  копчето (B7): профилот може да се избере и пред и по правењето на избор на пијалак.



## Magnifica Evo Next Пијалаци базирани на кафе



Поставување на машината за правење на пијалаци базирани на кафе

### Важно!

Не користете зелени, карамелизирани или кандирани зрна кафе бидејќи тие може да се заглават во мелницата за кафе и да ја направат неупотреблива.

1. Ставете 1 или 2 шољи под млазницата за кафе (A5).
2. Спуштете ја млазницата најблиску можно до шољата (сл. 44): така кафето ќе биде покремасто.

Машината нуди широк опсег на пијалаци базирани на кафе од кои може да изберете. Видете [Мени за дополнителни пијалаци \(се разликува според моделот\)](#) за детали на пијалаци вклучени во „More (Повеќе)“ (B10).

### Директно избрани пијалаци базирани на кафе

1. Притиснете ја сликата што соодветствува на пијалакот (пр. Espresso) (сл. 45).
2. Притиснете “OK” (B3) ако сакате да го користите стандардното количество и интензитет кога се испорачува пијалакот, или да го прилагодите како што следи:
  - Притиснете ја стрелката назад “<” (B5) да го смените количеството (сл. 46): S, M, L или XL.
  - Притиснете ја стрелката напред “>” (B4) да го смените интензитетот (сл. 47): од 1 (екстра слабо) до 5 (екстра јако).
3. Притиснете “OK” (B3) да ја започнете подготовката: машината продолжува да го прави пијалакот и опис на секој еден чекор (мелење, правење кафе) се појавува на екранот.
4. Штом пијалакот е направен, промените може да се зачуваат и складираат во тековниот профил, со притискање “OK” (B3). Ако не сакате да зачувате какви било нови поставки, притиснете “↶” (B6).

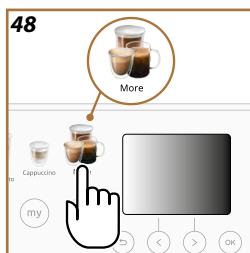
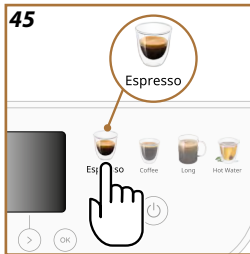
### Ве молиме имајте во предвид

Ако се меморирани, новите поставки ќе бидат меморирани САМО во избраниот профил.

Машината е подготвена за повторно да се користи.

### Пијалаци од менито „More (Повеќе)“ (B10)

1. Притиснете ја сликата „More (Повеќе)“ (сл. 48).
2. Користете ги стрелките за лизгање “>” (B4) или “<” (B5) да го изберете посакуваниот пијалак. Притиснете „OK” (B3).
3. Притиснете “OK” (B3) да го потврдите изборот на пијалак.
4. Пијалакот сега може да биде прилагоден:



- Притиснете ја стрелката назад “<” (B5) да го смените количеството (сл. 46): **S, M, L** или **XL**.
  - Притиснете ја стрелката напред “>” (B4) да го смените интензитетот (сл. 47): од **1** (екстра слабо) до **5** (екстра јако).
5. Притиснете “OK” (B3) да ја започнете подготовката: машината продолжува да го прави пијалакот и опис на секој еден чекор (мелење, правење кафе) се појавува на екранот.
  6. Штом пијалакот е направен, промените може да се зачуваат и складираат во тековниот профил, со притискање “OK” (B3). Ако не сакате да зачувате какви било нови поставки, притиснете “↶” (B6).

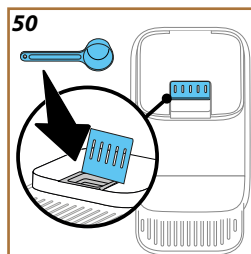
### **Ве молиме имајте во предвид**

Ако се меморирани, новите поставки ќе бидат меморирани САМО во избраниот профил.

### Подготовка со претходно мелено кафе

#### **Важно!**

- Никогаш не додавајте претходно мелено кафе кога машината е исклучена или може да се распространи низ истата и да ја извалка внатрешноста на машината. Во оваа ситуација машината може да биде оштетена.
- Никогаш не користете повеќе од меричка со 1 ниво (I) на претходно мелено кафе, во спротивно внатрешноста на машината може да се извалка или инката да се блокира.
- Кога користите претходно мелено кафе, може да направите само една шолја во даден момент.
- Одредени пијалаци не можат да се подготват со користење претходно мелено кафе **Doppio+**, **2x Espresso**, **Cappuccino+**.
- Кога подготвувате **Долго кафе**: на половина од подготовката, кога ве известува машината, додадете едно ниво на меричката на претходно мелено кафе и притиснете „OK“ (B3).



1. Изберете го пијалакот што треба да се подготви, како што е илустрирано во заглавијата “Директно избрани пијалаци базирани на кафе” или “Пијалаци од менито „Море (Повеќе)” (B10)”
2. Откако сте пристапиле до екранот за прилагодување пијалак, лизгајте со стрелката напред “>” (B4) до ☞ симболот (меричка за кафе) (сл. 49).
3. Подигнете го капачето на инката за претходно мелено кафе (A2) (сл. 50).





- 
4. Проверете инката за претходно мелено кафе да не е блокирана; додадете меричка со едно ниво на претходно мелено кафе и притиснете „ОК“ (B3) да продолжите со испораката.
  5. Машината продолжува со подготовка и опис на секој поединечен чекор (загревање вода, правење кафе) се појавува на екранот;

Штом подготовката е завршена, машината е подготвена за повторна употреба

- Додека машината прави кафе, правењето може да биде прекинато во секое време со притискање на копчето кое одговара на „Stop (Стон)“ (B5), или „☞“ (B6).
- На крајот на правењето, да го зголемите количеството на кафе во шолјата, едноставно притиснете го копчето кое одговара на „Extra“ (B4). Кога е достигнато посакуваното количество, притиснете го копчето кое одговара на „Stop“ (B5) или „☞“ (B6).
- Може да се прикажуваат различни пораки за известување додека ја користите машината („Fill tank with fresh water up to the MAX level (Наполни резервоар со свежа вода до ниво MAX), и сл.) нивното значење е објаснето во заглавие „Чести пораки и пораки за алармирање“.
- Ако кафето излегува капка по капка, преслабо е или не е доволно кремасто или е премногу ладно, погледнете го туторијалот за прилагодување на мелницата за кафе (видете дел „Мелница“) и заглавие „ЧПП“.
- Ако е активиран режимот „Штедење енергија“ може да има неколку секунди одложување пред да се направи првото кафе.

### Совети за пожешко кафе

За да направите пожешко кафе, постапете како што следи:

- извршете циклус на плакнење пред да го подготвите и направите кафето (видете „Плакнење“ менито поставки  (B2)).
- затоплете ги шолјите со жешка вода со користење на функцијата жешка вода (видете заглавие „Жешка вода“).
- изберете поставка за повисока температура за кафето (видете „Температура на кафе“ во менито поставки  (B2)).



## Подготвување на шишето за млеко

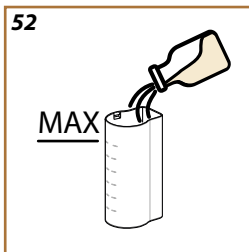
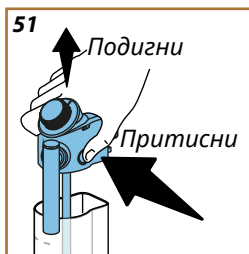
**Ве молиме имајте во предвид**

За да ја избегнете подготовката на млеко со слаба пена или големи меурчиња, секогаш чистете ги шишињата за млеко како што е опишано во деловите "Чистење на шишето за млеко по секое користење (функција Чистење)" и "Темелно чистење на шишето за млеко"

## Какво млеко да се користи?

Квалитетот на пената може да се разликува во зависност од:

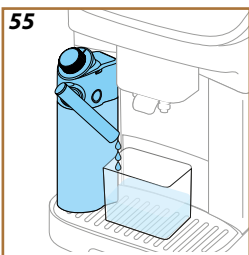
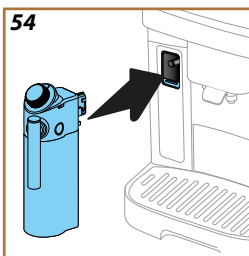
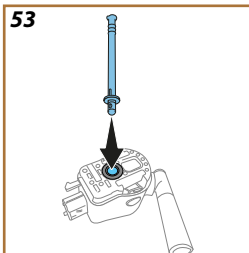
- температурата на млекото или растителниот пијалак што се користи (за најдобри резултати, секогаш користете млеко или растителни пијалаци директно од фрижидер, 5 °C);
- типот на млеко или растителниот пијалак;
- користената марка;
- состојките и нутритивните вредности.




LatteCrema НОТ	
 Кравјо млеко	
Полномасно (масленост >3,5%)	✓
Полубрано (Масленост помеѓу 1,5 и 1,8%)	
Обрано (масленост <0,5%)	
Растителни пијалаци	
 Соја	✓
 Бадем	✓
 Овес	✓

## Полнење и ставање на шишето за млеко

1. Притиснете го копчето за ослободување ( ) и подигнете го капакот (сл. 51).
2. Наполнете го садот за млеко ( ) со доволна количина млеко, не надминувајќи го нивото MAX означено на садот (сл. 52);



3. Уверете се дека цевката за довод на млеко ( ) е безбедно поврзана на приклучокот на внатрешниот дел на капакот на шишето за млеко (сл. 53);
4. Вратете го капакот на садот за млеко;
5. Наведнете го капачето на приклучокот на шишето (A4) и прикачете го шишето, гурајќи го целосно на место (сл. 54). Машината ќе емитува звук (ако е овозможена функцијата за звук);
6. Ставете доволно голема шолја под млазниците за кафе (A5) и под млазницата за млеко ( ).
7. Уверете се дека копчето ( ) е во  позицијата (Пена).

#### Правење пијалаци базирани на млеко

Изберете го посакуваниот пијалак директно од контролната табла (B9) или од „More (Повеќе)“ (B10) .

Како со пијалациите базирани на кафе, пијалациите базирани на млеко може да се прилагодуваат со избирање од опциите достапни на машината.

На почетната страница, притиснете директно на сликата која одговара на бараниот пијалак .

Да го прекинете испуштањето на пијалакот рачно: притиснете ја стрелката за назад “<” (B5) која соодветствува на „Stop“ и преминете на следната состојка, или притиснете “↶” (B6) да ја запрете целата подготовка.

#### Чистење на шишето за млеко по секое користење (функција Чистење)

Секогаш кога ќе се испорача млечен пијалак, машината ќе побара да се исчисти капакот на шишето за млеко ( ). За да започне операцијата на чистење, продолжете како што следи:

1. Оставете го шишето за млеко во машината (нема потреба да се празни садот);
2. Ставете шолја или друг сад под млазницата за млеко (E6) (сл. 55);
3. Притиснете “OK” (B3) да започне чистењето: жешка вода и параа ќе излегува од млазницата за млеко. Чистењето запира автоматски.

#### Подготвување неколку последователни пијалаци:

- Секогаш кога се подготвува пијалак базиран на млеко, машината бара шишето за млеко да се исчисти (функција Ичисти): други пијалаци може да се испорачуваат така што директно ќе ги изберете или со притискање “↶” (B6) да се одложи чистењето. Продолжете со чистење на шишето за млеко по завршната подготовка.

---

По повеќе подготовки, садот за млеко е празен или млекото што останува не е доволно за правење уште пијалаци

- Откако сте го извршиле чекорот на чистење (функцијата Исчисти), расклопете го шишето за млеко и исчистете ги сите компоненти продолжувајќи како што е опишано во делот "Темелно чистење на шишето за млеко"


По повеќе подготовки, има останато доволно млеко во садот за млеко да се прават уште пијалаци

- Откако сте го извршиле чекорот на чистење (функцијата „Clean (Исчисти)“) извадете го шишето за млеко и ставете го веднаш во фрижидер. Шишето за млеко во кое се уште има млеко може да се чува во фрижидер не подолго од 2 дена, а потоа сите компоненти треба да се исчистат како што е опишано во делот "Темелно чистење на шишето за млеко".

**Важно:**

Ако шишето за млеко е оставено надвор од фрижидер подолго од 30 минути, расклопете го и исчистете ги сите компоненти, продолжувајќи како што е опишано во делот "Темелно чистење на шишето за млеко".

По подготовката на пијалаци базирани на млеко — општи напомени:

- Ако шишето за млеко не е исчистено, симболот  се појавува на почетната страница (C4) како потсетник дека е потребно чистење. За да започне функцијата, видете "Шише за млеко"
- Во одредени случаи, машината ќе треба да се загрее пред да се изврши чистењето.
- Почекајте додека функцијата Исчисти не заврши, за да се осигурате дека правилно завршила. Функцијата е автоматска. Не смее да се запре додека не заврши.

1. Притиснете го капачето на делот за додатоци (A4) и закачете ја млазницата за жешка вода () (сл. 7).
2. Ставете ја шолјата под млазницата за жешка вода.
3. На контролната табла (B), притиснете ја сликата што покажува жешка вода.
4. Притиснете ја стрелката назад “<” (B5) да го изберете количеството (сл. 46): S, M, L или XL.
5. Притиснете “OK” (B3) да започне подготовката.
6. Испораката ќе почне автоматски.

### **Ве молиме имајте во предвид**

- Да ја прекинете испораката рачно, притиснете го копчето кое одговара на „Stop“ (B5) или “↩” (B6).
- Веднаш откако испуштањето автоматски ќе запре, количеството може да се зголеми со притискање на копчето кое одговара на „Extra (Дупло)” (B4).

Со функцијата „ту (мое)“, може да го изберете количеството на секоја состојка што се користи за подготовка на жешкиот пијалак што сакате да го направите.

1. Проверете дали избраниот профил (C3) е оној за кој вие сакате да го прилагодите пијалакот.
2. Може да пристапите до функцијата со притискање на наменетото копче „ту (мое)“ (B8) а потоа со користење на стрелката напред “>” (B4); сега изберете го пијалакот што треба да се прилагоди (со директен избор (B9) или преку менито „Море (повеќе)“ (B10)).  
Алтернативно, до функцијата може да се пристапи со избирање на посакуваниот пијалак (директно или преку менито „Море (повеќе)“), потоа притискање на копчето „ту (мое)“.
3. Во случај на пијалаци базирани на кафе, изберете го интензитетот со стрелката за напред “>” (B4).
4. Притиснете „ОК“ (B3).
5. Уверете се дека чаша со правилна големина е поставена под млазницата за кафе (A5) и притиснете “ОК” (B3).
6. Како што се испушта пијалакот, лентата за напредок постепено ќе се полни. Откако ќе се достигне минималната програмабилна количина, копчето “ОК” (B3) ќе трепка.
7. Кога количеството во шолјата е како што сакате, притиснете “ОК” (B3).
8. Притиснете “ОК” (B3) да ги зачувате новите параметри за пијалакот под избраниот профил.

### **Ве молиме имајте во предвид**

- Ако се меморирани, новите поставки ќе бидат меморирани САМО во избраниот профил (C3).
- При прилагодување еден пијалак, соодветната дупла верзија на пијалакот автоматски се прилагодува исто така (пр. Еспресо).
- Од режимот на програмирање може да се излезе во секој даден момент со притискање “↩” (B6): кои било внесени вредности нема да бидат зачувани.
- Ако пијалакот веќе е програмиран, машината ќе го препише постоечкото програмирање со новото.

**Табела со количества**

Пијалак*	Стандардна количина	Програмабилна количина
Espresso	40ml	20-180 ml
...>		

---

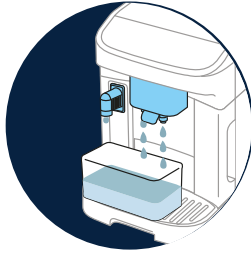
2X Espresso	40 ml + 40 ml	20-180 ml + 20-180 ml
Кафе	180ml	100-270 ml
Долго	160ml	115-250 ml
Американо	150ml	70-480 ml
Дoppio+	120ml	80-180 ml
Жешка вода	250ml	20-420 ml

(\*) Броевите и типовите на пијалаци зависат од моделот.

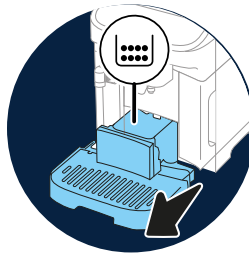




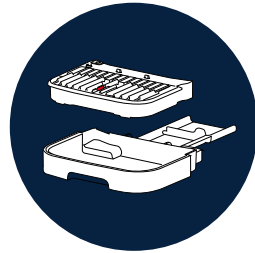
## Magnifica Evo Next Чистење на машината



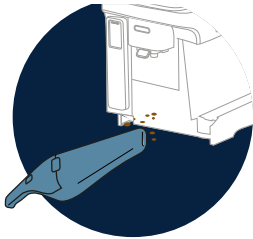
→ ВНАТРЕШНО КОЛО НА МАШИНАТА



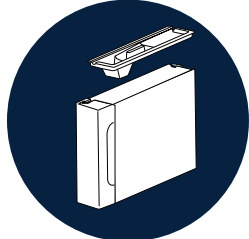
→ САД ЗА ТАЛОГ ОД КАФЕ



→ САД ЗА КАПЕЊЕ И РЕШЕТКА НА САД ЗА



→ КАПЕЊЕ  
ВНАТРЕШНОСТ НА  
МАШИНАТА



→ РЕЗЕРВОАР ЗА ВОДА



→ МЛАЗНИЦИ ЗА КАФЕ



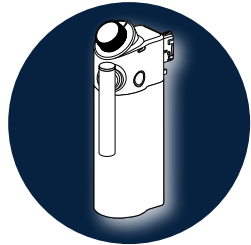
→ ЕДИНИЦА ЗА ВАРЕЊЕ  
КОЈА СЕ ВАДИ



→ ИНКА ЗА ПРЕТХОДНО  
МЕЛЕНО КАФЕ



→ КОНТРОЛНА ТАБЛА (В)

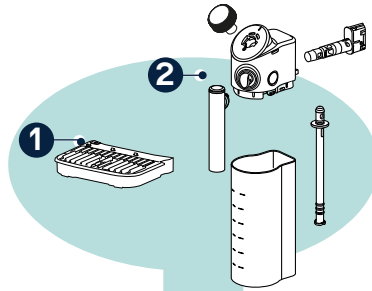


→ "ТЕМЕЛНО ЧИСТЕЊЕ НА  
ШИШЕТО ЗА МЛЕКО"

### Ве молиме имајте во предвид

- Не користете растворувачи, абразивни детергенти или алкохол за чистење на машината. Со суперавтоматските машини за кафе на De'Longhi, не се потребни хемиски адитиви за цели на чистење.
- Не користете метални предмети да ги отстраните наслагите од наталожено кафе бидејќи тие може да ги оштетат металните или пластичните површини.

## Кои делови може да се мијат во машина за садови



**1** Решетка на сад за капење (A12)

**2** Шише за жешка Lattecrema (сите компоненти мора да се расклопат)

### Внатрешно коло на машината

Ако машината не се користи подолго од 3-4 дена, особено се препорачува пред секоја понатамошна употреба да се вклучи (Вклучување на машината) и исплакне 2 или 3 пати, со избирање на соодветната функција "Плакнење".

### **Ве молиме имајте во предвид**

Вода може да излезе во садот за талог при гореспоменатата процедура за чистење: тоа е сосема нормално. (A11)

### Сад за талог од кафе

Кога се бара од машината, таа мора да се испразни и исчисти. Машината не може повторно да се користи за правење кафе додека садот за талог (A11) не се исчисти. Машината ќе прикажува порака која ќе укажува на потребата да се испразни садот за талог 72 часа откако било подготвено првото кафе дури и ако садот не е полн (за 72 часа да се пресметаат точно, машината никогаш не смее да се исклучи од електричното напојување).

### **Важно! Опасност од попарување**

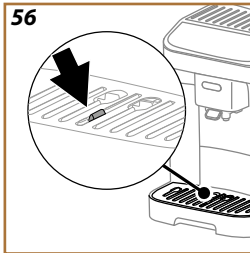
Ако се подготвуваат неколку пијалаци базирани на млеко еден по друг, металната решетка за шолја (A6) станува жешка. Почекајте да се излади пред да ја допрете и фаќајте ја само од предната страна.

За чистење (со вклучена машина):

1. Извадете го садот за капење (A7) и садот за талог од кафе (A11);
2. Испразнете го садот за капење и садот за талог и исчистете ги водејќи сметка да ги отстраните сите остатоци кои можеби се насобрале на дното.
3. Вратете го садот за капење во машината, комплетирајте го со решетката (A12) и садот за талог .

### **Важно!**

Кога го вадите садот за капење, садот за талог од кафе секогаш мора да биде испразнет, дури и ако не се наполнил приметливо. Ако ова не се направи, може да се случи кога ќе ги подготвувате другите кафиња, садот за талог да се наполни повеќе од очекувано и да ја затне машината.



### **Сад за капење и решетка на сад за капење**

Садот за капење (A7) е снабден со индикатор за ниво на наполнетост (A13) (во црвена боја) кој го покажува количеството вода што го содржи (сл. 56).

Пред индикаторот да излезе од подлогата за шолја (A6), садот за капење мора да се испразни и исчисти инаку водата може да претече над работ и да го оштети апаратот, подлогата на која стои или околната област. Да го извадите садот за капење, постапете како што следи:

1. Извадете го садот за капење со сите негови компоненти (сл. 21).
2. Извадете го садот за талог (A11): испразнете го садот за талог;
3. Извадете ја подлогата за шолја (A6) и решетката за капење на подлогата за шолја (A12) и темелно измијте ги сите компоненти: решетката за капење на подлогата за шолја не треба да се мие во машина з амиење садови;
4. Вратете го садот за капење во машината, комплетирајте го со сите негови компоненти.

### **Важно!**

Кога го вадите садот за капење, садот за талог од кафе секогаш мора да биде испразнет, дури и ако не се наполнил приметливо. Ако ова не се направи, може да се случи кога ќе ги подготвувате другите кафиња, садот за талог да се наполни повеќе од очекувано и да ја затне машината.

## Внатрешност на машината

### **Опасност од струен удар!**

Пред да извршите операција на чистење на внатрешните делови, машината мора да биде исклучена (видете "Исклучување на машината") и кабелот извлечен од електричното напојување. Никогаш не потопувајте ја машината во вода

1. Редовно проверувајте (еднаш месечно) дека внатрешноста на апаратот (достапна по вадењето на садот за капење (A15)) не е валкана;
2. Исклучете ги сите остатоци со правосмукалка

### Резервоар за вода

Периодично (околу еднаш месечно) и секогаш кога се менува филтерот за омекнување на водата (I) исклучете го резервоарот за вода (A9).

1. Извадете го резервоарот за вода, извадете го филтерот за омекнување на водата (ако е инсталиран) и исплакнете со вода за пиење;
2. Испразнете го резервоарот за вода и исклучете го со топла вода (40 °C приближно), бришејќи ако е потребно со неабразивна крпа. Темелно исплакнете под истечна вода;
3. Повторно ставете го филтерот ако е претходно изваден, потоа наполнете го резервоарот за вода со свежа вода за пиење до нивото MAX и вратете го во машината.
4. (Само ако е инсталиран филтер за омекнување на водата) испуштете 100ml жешка вода да го реактивирате филтерот.

### **Ве молиме имајте во предвид:**

Ако машината не се користела повеќе од 3 дена, исклучете го резервоарот за вода како што е опишано погоре.

### Млазници за кафе

1. Бришете ја млазницата за кафе (A5) редовно со чиста крпа;
2. Проверувајте дали отворите на млазницата за кафе не се блокирани. Ако е потребно, извадете ги наслагите од кафе со чепкалка за заби.

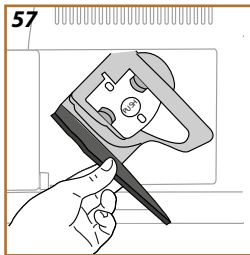
### Единица за варење која се вади

Единицата за варење (A16) мора да се чисти најмалку еднаш месечно.

### **Важно!**

Единицата за варење не може да се извади додека машината е вклучена.

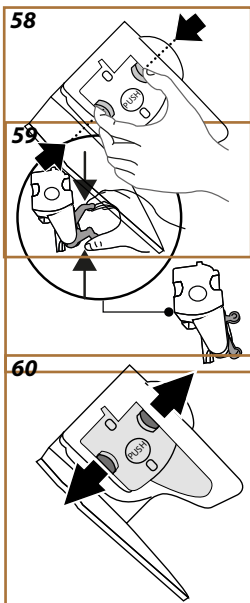
1. Уверете се дека машината правилно ја извршила постапката на исклучување (видете заглавие "Исклучување на машината");



2. Извадете го резервоарот за вода (A9) (сл. 4);
3. Отворете го капачето на единицата за варење (A14) (сл. 57) десно на машината, со ослободување на горната стега;
4. Притиснете ги двете обоени копчиња за ослободување навнатре (сл. 58) во исто време влечејќи ја единицата за варење нанадвор;
5. Потопете ја единицата за варење во ладна вода за пиење околу 5 минути, па исплакнете под чешма;

**Важно!**

ПЛАКНЕТЕ САМО СО ВОДА  
БЕЗ ДЕТЕРГЕНТИ - БЕЗ МАШИНА ЗА МИЕЊЕ САДОВИ



6. Не користете детергенти кога ја чистите единицата за варење, бидејќи тие може да ја оштетат.
7. Користете четка да ги отстраните сите остатоци од кафе останати во кукиштето на единицата за варење, кои може да се видат низ соодветното капаче;
8. По чистење, вратете ја единицата за варење со лизгање во неговото кукиште, потоа притиснете го делот додека не кликне на своето место;

**Ве молиме имајте во предвид:**

Ако единицата за варење тешко се поставува, прилагодете ја на соодветната големина (пред поставување) со нанесување притисок на двете рачки (сл. 59).

9. Штом ќе биде на место, уверете се дека двете копчиња во боја се излезени (сл. 60);
10. Затворете го капачето на единица за варење и уверете се дека е цврсто поставена на своето место;
11. Вратете го резервоарот за вода во машината.

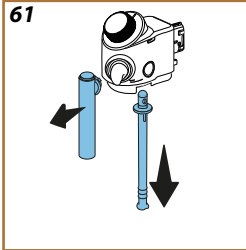
**Инка за претходно мелено кафе**

Чистете ја инката за претходно мелено кафе редовно (околу еднаш месечно) со користење на четка. Продолжете како што следи

1. Исклучете ја машината (видете "Исклучување на машината");
2. Отворете го капачето на инката (A2);
3. Исклучете ја инката со четка;
4. Затворете го капачето.

**Важно!**

По чистење, проверете да не се останати додатоци во инката. Уверете се дека нема туѓ материјал во инката во текот на работењето бидејќи тоа може да ја оштети машината.

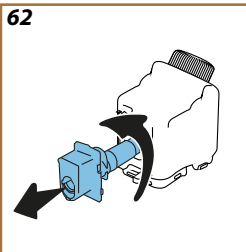


### Контролна табла (В)

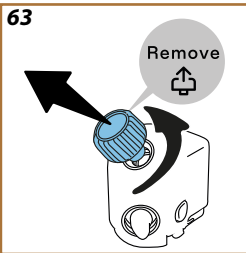
1. Исклучете ја машината (видете дел "Исклучување на машината");
2. Избришете со мека, неабразивна крпа.
3. Применете цврст притисок да ги отстраните замачканите отисоци од прсти, без да користите прекумерна сила.

### Темелно чистење на шишето за млеко

Оваа операција ќе гарантира оптимални резултати во текот на времето. Продолжете како што следи:



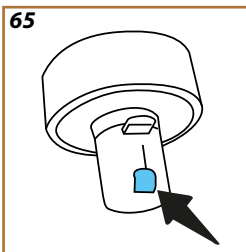
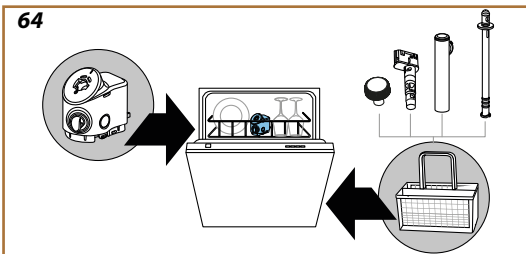
1. Притиснете го копчето за ослободување ( ) и подигнете го капакот (сл. 51).
2. Свртете ја млазницата за испорака на млеко ( ) во исправена положба и влечете додека не се откачи (сл. 61); извлечете ја цевката за внесување ( ) (сл. 61).
3. Извадете го конекторот ( ) со вртење налево и нежно влечење на надвор (сл. 62).
4. Свртете го копчето ( ) во положба „Remove (Отстри)“ и извлечете (сл. 63).



5. Перете во машина за садови (препорачано) или рачно како што е наведено подолу:

- Во машина за садови: Исплакнете ги сите компоненти со топла вода за пиене (најмалку 40 °C): ставете го капакот на шишето за млеко на горната полица во машината за миене садови, да стои исправено на работ и малите делови што се одвојуваат (цевка за излез, цевка за влез, конектор, копче) во кошницата за кујнски прибор (сл. 64) . Пуштете ја програмата на миене на 50 °C, пр. Eco Standard

- Рачно: Исплакнете ги внимателно сите компоненти со топла вода за пиене (најмалку 40 °C) за да се осигурате дека сите видливи остатоци се отстранети: уверете се дека водата минува низ отворите. Потопете ги сите компоненти (вклучувајќи го садот за млеко) во раствор од топла вода за



пиене (најмалку 40° C) и средство за миене садови најмалку 30 минути. Плакнете ги сите компоненти темелно со топла вода за пиене, триејќи ги поединечно помеѓу прстите и палците.

6. Уверете се дека нема остатоци од млеко останато во шуплината и во каналот од внатрешната страна на копчето (сл. 65). Ако е потребно, изгребете со чепкалка за заби.

- 
7. Проверете дали цевката за довод и цевката за одвод не се затнати со остатоци од млеко;
  8. Исушете ги компонентите со чиста, сува крпа;
  9. Повторно склопете ги сите компоненти на шишето за млеко.

***Ве молиме имајте во предвид:***

Машината периодично ќе ве потсетува за потребата од темелно чистење на шишето за млеко и ќе ја наведува целата низа на чекори.

**Важно!**

- Пред употреба, прочитајте ги упатствата и етикетата на пакувањето на средството за чистење бигор.
- Користете само средство за чистење бигор испорачано од De'Longhi. Ако се користи неодговарачко средство за чистење бигор, или чистењето бигор не се извршува правилно и кога е потребно, кај машината може да се јават дефекти кои не се покриени со гаранцијата на производителот.
- Средството за чистење бигор може да предизвика оштетување на нежни површини. Ако врз производот ненадејно се истури вода, веднаш исушете го.


**За чистење бигор**

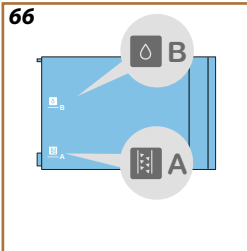
Средство за чистење бигор	Средство за чистење бигор на De'Longhi ( )
Сад	Препорачан капацитет: 2 литри
Време	~25min

Исчистете ја машината од бигор кога ќе се појави соодветната порака на почетната страница: за веднаш да продолжите со чистењето бигор, притиснете „ОК“ (B3) и следете ги упатствата чекор по чекор како што е наведено на екранот на машината (B11).

За да го одложите чистењето бигор до подоцна, притиснете “↵” (B6): почетната страница ќе продолжи да го покажува соодветниот симбол (C2) како потсетник дека треба да се изврши чистење бигор. (Пораката повторно се појавува секогаш кога ќе се вклучи машината).

Да пристапите во менито за чистење бигор:

1. Притиснете го  копчето (B2).
2. Користете ги стрелките за лизгање “>” (B4) или “<” (B5) да изберете „Maintenance (Одржување)“. Притиснете „ОК“ (B3).
3. Користете ги стрелките за лизгање “>” (B4) или “<” (B5) да изберете „Descaling (Чистење бигор)“. Притиснете „ОК“ за да ги видите упатствата.
4. Закачете ја млазницата за жешка вода ( ) (сл. 7);
5. Извадете го и испразнете го садот за капење (A7) и садот за талог од кафе (A11) (сл. 21): потоа вратете ги и двата во машината и притиснете “>” (B4);
6. Извадете го резервоарот за вода (A9), подигнете го капакот и (ако е ставен) извадете го филтерот ( ). Целосно испразнете го резервоарот и притиснете “>” (B4) да продолжи;





7. Истурете го средството за чистење бигор ( ) во резервоарот за вода до нивото А означено на внатрешноста на резервоарот (кое е еднакво на едно пакување од 100ml), потоа додадете вода за пиене (еден литар) до ниво В (сл. 66). Вратете го резервоарот за вода (со капакот) и притиснете ">" (B4) (притиснете "<" (B4) да се вратите на претходниот екран или "↶" (B6) да излезете од постапката, запомнувајќи во овој случај да го отстраните растворот за чистење бигор од резервоарот).
8. Ставете празен сад со капацитет од најмалку 2 литри под млазниците (A5) и ( ) (сл. 9). Притиснете "OK" (B3) за да започне постапката.

**Важно! Опасност од попарување**

Жешката вода содржи кисели истекувања од млазниците. Соодветно, внимавајте да избегнете контакт со овој раствор.

9. Програмата за чистење бигор започнува и растворот на средството за чистење бигор излегува од млазницата за жешка вода и од млазницата за кафе; последователни плакнења се вршат автоматски на поставени интервали да се отстранат остатоците од бигор од внатрешноста на машината за кафе; По околу 15 минути, престанува активноста на чистење бигор;
10. Машината сега е подготвена да се исплакне со ладна вода. Испразнете го садот што се користел за собирање на растворот од средството за чистење бигор. Извадете го и испразнете го резервоарот за вода, темелно исплакнете го под истечна вода за пиене, потоа наполнете го резервоарот со ладна вода до МАКС ниво и вратете го во машината. Притиснете ">" (B4)
11. Откако сте го испразниле садот што претходно се користел за собирање на растворот на средството за чистење бигор, повторно ставете го под млазниците и притиснете "OK" (B3) да започне првото плакнење;
12. Жешка вода се испушта и од млазницата за жешка вода и од млазницата за кафе;
13. Кога водата од резервоарот ќе се потроши, испразнете го садот кој се користел за собирање на водата за плакнење;
14. Извадете го резервоарот за вода и вратете го филтерот за омекнување на водата, ако е претходно изваден. Притиснете ">" (B4) за да продолжите;
15. Наполнете го резервоарот со свежа вода до ниво MAX и вратете го во машината; Притиснете ">" (B4) за да продолжите;
16. Откако сте го испразниле садот што претходно се користел за собирање на растворот на средството за чистење бигор,

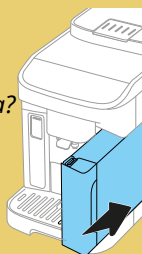
- 
- повторно ставете го под млазниците и притиснете "OK" (B3) да започне друг циклус на плакнење;
17. Кога водата од резервоарот ќе се потроши, испразнете го садот кој се користел за собирање на вода за плакнење, потоа извадете го садот за капење и садот за талог, испразнете ги и вратете ги во машината: притиснете "OK" (B3).
  18. Извадете го резервоарот за вода (A9), наполнете до МАКС ниво и вратете го во машината;
  19. Постапката на чистење бигор сега е завршена: притиснете „OK“ (B3) .

***Ве молиме имајте во предвид:***

- Ако циклусот за чистење бигор не е успешно завршен (пр. поради снемивање струја), машината ќе ве потсети за целата постапка да се повтори.
- Водата може да излезе во садот за талог (A11) при постапката на чистење бигор. Ова е сосема нормално.
- Ако садот за вода (A9) не бил наполнет до ниво MAX за чистење бигор, машината бара трето плакнење да гарантира дека растворот за чистење бигор е целосно отстранет од нејзините внатрешни кола. Пред да почне плакнење, сетете се да го испразните садот за капење (A7).

## Magnifica Evo Next Чести пораки и пораки за алармирање

Можете ли да го ставите резервоарот за вода?



- Резервоарот за вода (A9) не е на место. Вратете го резервоарот правилно во машината и притиснете целосно да се намести.

Упс! Се чини дека нема повеќе зрна кафе. Време е да додадете уште.



- Снема зрна кафе. Наполнете го садот за зрна (A1) и притиснете ОК (B3) за да продолжи подготовката.

Не сте додале претходно мелено кафе. Додадете го сега. Само една меричка!



- Избрано е претходно мелено кафе (☞) но претходно мелено кафе не е ставено во инката. Уверете се кога го отворите капачето (A2) дека инката не е блокирана, потоа ставете меричка со едно ниво ( ) на претходно мелено кафе и притиснете ОК (B3) да продолжи подготовката.



Не можам да го завршам вашиот пијалак. Испразнете ги садот за талог и садот за капење и обидете се повторно.

- Се користи премногу кафе. Притиснете ОК (B3), извадете го садот за капење (A7) и садот за талог (A11), испразнете ги двата, потоа вратете ги сите делови во машината и повторете ја подготовката.



*Не можам да го завршам вашиот пијалак. Намалете го количеството на претходно мелено, испразнете го садот за талог и обидете се повторно*

- Се користи премногу претходно мелено кафе.  
Притиснете ОК (B3), звадете го садот за капење(A7) и садот за талог (A11), испразнете ги двата, потоа вратете ги сите делови во машината и повторете ја подготовката, намалувајќи го количеството на претходно мелено кафе (максимум 1 меричка).



*Не можам да го завршам вашиот пијалак. Прилагодете ја мелницата за кафе со вртење на копчето да се добијат пофини поставки, 1 чекор во одредено време (+1)*

- Зрната се преситно мелени, така што кафето излегува пребавно или воопшто не излегува.  
Притиснете „ОК“ (B3) и прилагодете ја мелницата за кафе како што е соодветно (видете дел "Мелница").



*За жал, не можам да го завршам вашиот пијалак. Намалете го интензитетот и обидете се повторно*

- Зрната се преситно мелени, така што кафето излегува пребавно или воопшто не излегува.  
Притиснете „ОК“ (B3) да се вратите на почетната страница. Повторете ја подготовката, избирајќи поставка со послаб интензитет од менито за прилагодувања (видете [Пијалаци базирани на кафе](#) ).

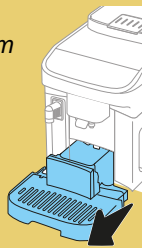


*Не можам да го завршам вашиот пијалак. Намалете го количеството на претходно мелено кафе и обидете се повторно*

- Се користи премногу претходно мелено кафе.  
Притиснете ОК (B3) и повторете ја подготовката, намалувајќи го количеството на претходно мелено кафе (максимум 1 меричка).

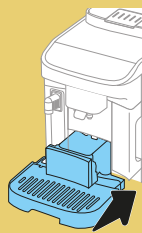


Испразнете го садот  
за капење  
и садот за талог



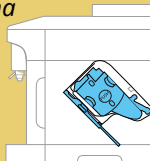
- Садот за талог (A11) е полн.  
Исчистете како што е опишано во  
заглавието "Сад за талог од кафе"

Ставете ги садот  
за талог и садот за  
капење



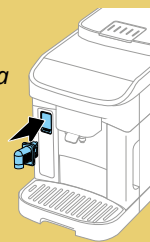
- Садот за капење (A7) и/или садот за талог  
(A11) не се правилно на место, или ги нема  
Целосно склопете го садот за капење со  
садот за талог и притиснете ги на нивното  
место

Може ли да ја  
ставите единицата  
за варење?



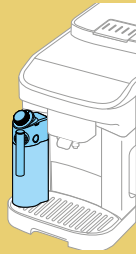
- Единицата за варење не е вратена по  
чистење (A16)  
Поставете ја единицата за варење како што  
е опишано во заглавието "Infusore estraibile"

Ставете ја  
млазницата за вода



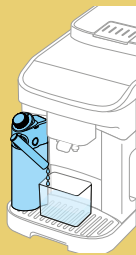
- Млазницата за вода ( ) не е правилно на  
место или ја нема.  
Закачете ја млазницата за вода и  
притиснете ја до крај; машината ќе емитува  
звук (ако е овозможена функцијата за  
звук).

Може ли да  
го ставите  
шишето за  
LatteCrema Hot?



- Шишето за млеко (E) не е поставено точно или го нема.  
Поставете го шишето за млеко и притиснете го целосно: машината ќе емитува звук (ако е овозможена функцијата за звук).

Време е да  
се исчисти  
шишето за  
млеко Ставете  
сад под  
млазницата  
за млеко.  
Подготвени?



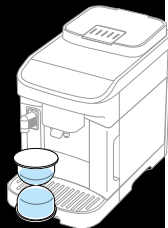
- Секогаш кога се подготвува пијалак базиран на млеко, машината бара да се исчисти шишето (E) (функција Исчисти).  
Продолжете како што е опишано во дел . Чистење на шишето за млеко по секое користење (функција Чистење)

Имајте на ум  
да го чувате  
шишето  
за млеко во  
фрижидер



- Се подготвува пијалак базиран на млеко и шишето за млеко (E) е сè уште на машината  
Извадете го шишето за млеко и ставете го во фрижидер.

Се одзива мало  
чистење.  
Продолжувам за  
неколку секунди



- Машината открила нечистотии во своите внатрешни кола.  
Почекајте додека машината е повторно подготвена за користење и повторно изберете го посакуваниот пијалак. Ако проблемот продолжи да се јавува, контактирајте со овластен Сервисен центар.



Време е да го замените вашиот филтер за вода. Подготвени?

- Филтерот за омекнување на водата ( ) е потрошен.  
Притиснете „ОК“ (B3) да го извадите/ замените филтерот, или “↶” (B6) ако имате намера да го замените подоцна. Следете ги упатствата во заглавието **Филтер за вода**.


Нема вода во колото за вода.  
Спремни да наполните?



- Колото за вода е празно  
Притиснете „ОК“ (B3) да го наполните колото: протокот на вода ќе запре автоматски.  
Ако проблемот опстојува, уверете се дека резервоарот за вода (A9) е притиснат потполно на своето место.
- Поставен е нов филтер за омекнување на водата  
Уверете се дека упатствата за инсталирање на новиот филтер ( ) (дел **Филтер за вода**) се точно следени. Ако проблемот опстојува, извадете го филтерот за вода.

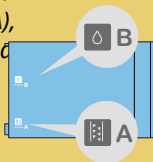


Време е за чистење бигор.  
Подготвени?  
(25 min)

- Укажува дека на машината и е потребно чистење од бигор.  
За да се продолжи со чистење на бигор, притиснете “ОК” (B3) и следете ја постапката што упатува, во спротивно притиснете “↶” (B6): во овој случај почетната страница (C) продолжува да го прикажува  симболот (C2) како потсетник дека е потребно чистење бигор (видете заглавие **Чистење бигор**).



Додадете средство за чистење бигор на De'Longhi (до Ниво А), и наполнете со вода (до Ниво В)



- Во текот на постапката што упатува за подготовка за старт на циклусот на чистење бигор, количеството на раствор за чистење бигор ставено во резервоарот за вода не било доволно  
Подгответе го растворот како што е опишано во заглавието **Чистење бигор**

Време е да го наполните резервоарот за вода со свежа вода.



- Недоволно вода во резервоарот  
Извадете го резервоарот (А9) (сл. 4), наполнете го со свежа вода за пиење до ниво MAX (сл. 5) и вратете го во машината.
- Резервоарот не е правилно на место  
Поставете го резервоарот правилно и притиснете го целосно да се намести.



Упс, постапката е прекината.  
Подгответени да продолжите?

- Чистењето бигор е прекинуто или не е завршено правилно  
Притиснете ОК (В3) да продолжите (видете заглавие **Чистење бигор**).
- Инсталирањето на филтер е прекинуто или не е завршено правилно  
Притиснете ОК да продолжите (видете заглавие **Филтер за вода**).



Нешто не е во ред: можете ли да го погледнете корисничкото упатство?

- Внатрешноста на машината е многу нечиста.  
Темелно исчистете ја внатрешноста на машината како што е опишано во заглавието **Чистење на машината** Ако по чистењето пораката сè уште се покажува, контактирајте со De'Longhi сервисен центар за клиенти и/или одобрен сервисен центар



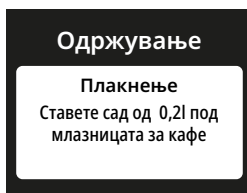
- Кафето не е жешко (1)

Поминале 2-3 минути од последната подготовка и внатрешното коло на машината се изладило: во оваа ситуација се советува жешко плакнење.

На почетната страница, притиснете  да влезете во менито поставки:



Одете во делот „Maintenance (Одржување)“, изберете ја ставката **Плакнење** и продолжете како што е наведено за да започне испораката. По неколку секунди, жешка вода се испушта од бојлерот за да го исчисти и загрее внатрешно коло на машината.




- Кафето не е жешко (2)

Шолјите не биле претходно загреани.

Затоплете ги шолјите така што ќе ги исплакнете со жешка вода. (Ве молиме имајте во предвид: функцијата **Жешка вода** не може да се користи).

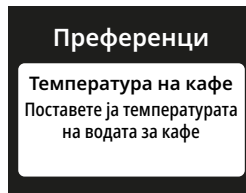
---

- **Кафето не е жешко (3)**

Температурата поставена за подготовка на кафе е прениска. Изберете повисока температура како што е наведено подолу: На почетната страница, притиснете  да влезете во менито **поставки:**




Одете во делот „Preferences (Преференци)“, изберете ја ставката **Температура на кафе** и продолжете како што е наведено да изберете повисока температура.



- **Кафето не е жешко (4)**

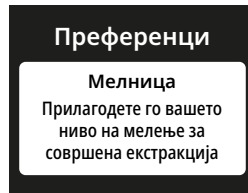
Потребно е чистење на бигор: продолжете како што е илустрирано во заглавие **Чистење бигор**.

Откако ова ќе се изврши, проверете дали поставката за тврдост на вода е правилна за водата што ја испорачува вашиот локален добавувач (видете **Проверете ја тврдоста на водата** и **Поставување на тврдост на вода**).

- 
- Кафето е слабо или не е доволно кремасто (1)  
Кафето е прекрупно смелено. Прилагодете го нивото на мелење следејќи ги советите дадени подолу:  
на почетната страница, притиснете  да влезете во менито поставки:




Одете во делот што содржи „Preferences (Преференци)“, изберете ја ставката **Мелница** и продолжете со прилагодување на копчето на мелницата (**A17**) како што е наведено.



- Кафето е слабо или не е доволно кремасто (2)  
Кафето е несоодветно.  
Користете кафе за еспресо машини.
- Кафето е слабо или не е доволно кремасто (3)

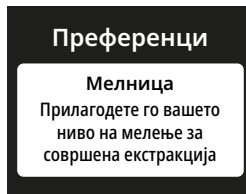
---

Кафето не е свежо: пакувањето е отворено многу долго време и го изгубило вкупот.

- Кафето излегува пребавно или капка по капка  
Кафето е преситно смелено. Прилагодете го нивото на мелење следејќи ги советите дадени подолу:  
на почетната страница, притиснете  да влезете во менито поставки:



Одете во делот што содржи „Preferences (Преференци)“, изберете ја ставката [Мелница](#) и продолжете со прилагодување на копчето на мелницата ([A17](#)) како што е наведено.



- Кафе не излегува од едната или од двете млазници.. ([A5](#))

Млазниците за кафе се блокирани. Исчистете како што е опишано во дел

 [МЛАЗНИЦИ ЗА КАФЕ](#)



- 
- Испорачаното кафе е ретко

Инката е затната.

Исчистете како што е опишано во дел

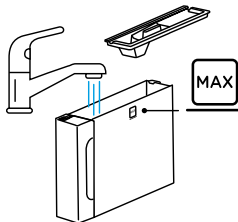
→ ИНКА ЗА ПРЕТХОДНО  
МЕЛЕНО КАФЕ




- Испораката на пијалак е помала од мерката

Количеството на вода во резервоарот (A9) не е доволно.

Секогаш полнете го резервоарот најмалку до нивото MAX



- 
- Единицата за варење (A16) не може да се извади.  
Машината не е правилно исклучена.  
Исклучете ја со притискање  (B1) (видете [Исклучување на машината](#))
  - При завршување на циклусот за чистење бигор, машината бара трето плакнење.  
Во текот на двата циклуса на плакнење, резервоарот со вода (A9) не бил наполнет на MAX ниво  
Следете ја постапката наведувана од машината, но прво испразнете го садот за капење (A7) да избегнете претекување на вода.
  - Полицата за шолја (A3) е жешка.  
Подготвени се неколку пијалаци едноподно.
  - По чистење, има тешкотии при враќањето на садот за капење (A7) во машината.  
Садот за кондензат (A10) не е правилно поставен  
Проверете дали садот за кондензат е точно на своето место.
  - Машината испушта облачиња пареа од садот за капење (A7) и/или има вода на површината каде што е поставена машината.  
Решетката на садот за капење (A12) не е вратена по чистење.  
Вратете ја решетката во садот за капење.

- Млекото прави големи меурчиња или прска од млазницата за млеко ( ) или нема доволно пена (1).

LatteCrema HOT	
Кравјо млеко	
Полномасно (масленост >3,5%)	✓
Полуобрано (Масленост помеѓу 1,5 и 1,8%)	
Обрано (масленост <0,5%)	
Растителни пијалаци	
Соја	✓
Бадем	✓
Овес	✓

Користете кравјо млеко или растителни пијалаци на температура од фрижидер (околу 5° C).  
Ако резултатот сè уште не е како што се очекува, обидете се да ја смените марката на млеко.  
Во случај на растителни пијалаци, користете ја верзијата „Barista“ за најдобри резултати.

- Млекото прави големи меурчиња или прска од млазницата за млеко ( ) или нема доволно пена (2).  
Темелно исчистете го капакот на шишето за млеко ( ) како што е наведено во заглавијата "Чистење на шишето за млеко по секое користење (функција Чистење)" и "Темелно чистење на шишето за млеко"

## Magnifica Evo Next Технички податоци

---

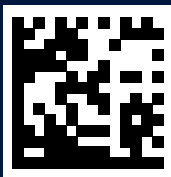
Напон:	220-240 V~ 50-60 Hz макс. 10 A	
Мокност:	1450 W	
Притисок:	1,5 МРа (15 бари)	
Капацитет на резервоар за вода:	1,9l	
Големина ДхДхВ:	240x440x360 mm	
Должина на кабел:	1200 mm	
Тежина:		9,6 kg
Капацитет на сад за зрна:	250 g	

De'Longhi го задржува правото да ги измени техничките спецификации изгледот на неговите производи во секое време, додека ја одржува нивната функционалност и капацитет без промени.

### Совети за штедење енергија

- За да ја намалите потрошувачката на енергија, извадете го шишето за млеко (E) откако ќе се испорача еден или повеќе пијалаци;
- Поставете автоматско исклучување на 15 минути (видете дел "Автоматско исклучување");
- Овозможување Штедење енергија (видете дел "Штедење енергија");
- Секогаш извршувајте ја постапката на чистење бигор кога ќе биде побарано од машината (видете Чистење бигор).





57132C9063\_00\_0424