



Upute za uporabu

ECAM31X.6Y - 31X.8Y

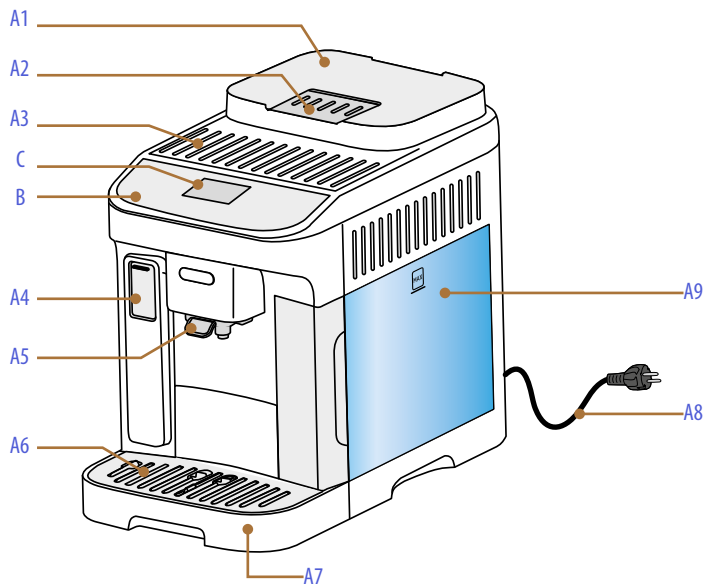
MAGNIFICA
— EVO NEXT —



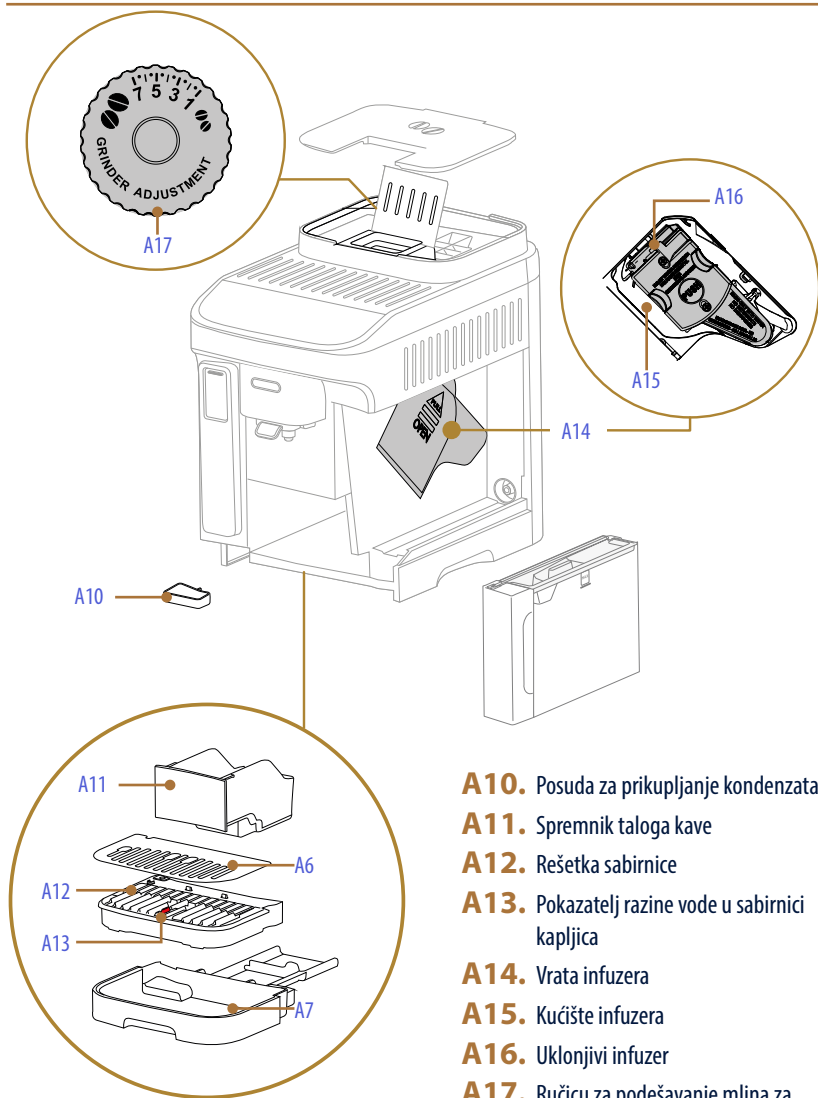
OPIS UREĐAJA (A)	4
OPIS PLOČE (B)	6
Nakon izbor napitka (npr. Espresso).....	7
OPIS POČETNE STRANICE (C)	7
OPIS DODATNOG PRIBORA* (D)	8
OPIS VRČA ZA MLIJEKO (E)	9
PRVA UPORABA UREĐAJA	10
Odaberite svoj jezik	10
Napunite spremnik za vodu	11
Pripremite uređaj	11
Prvo pokretanje	11
Provjera tvrdoće vode	12
Podesite tvrdoću vode	12
Ugradnja filtra	13
Vodič	14
Podrška radu	14
UKLJUČIVANJE UREĐAJA	15
Isključivanje na dulja razdoblja.....	16
ISKLJUČIVANJE UREĐAJA	16
Uđite u postavke izbornika	17
POSTAVKE IZBORNIKA	17
Ispiranje	17
Filtar vode	18
Uklanjanje kamenca	18
Vrč za mlijeko	19
Ispuštanje vode	19
Automatsko isključivanje.....	20
Zvučni signal	21
Ušteda energije	21
Temperatura kave.....	21
Mlin za kavu	22
Tvrdoća vode	22
Jezici.....	23
Tvorničke postavke	23
Statistika	23
Serijski broj.....	24
Potpora.....	24
ODABIR PROFILA	25
Namjestite uređaj za pravljenje kave	26
Izravni odabir napitaka s kavom	26
Napitci iz izbornika "More" (B10)	26

NAPITCI S KAVOM	26
Priprema s prethodno mljevenom kavom.....	27
Savjeti za topliju kavu.....	28
UPUTE ZA NAPITKE OD KAVE.....	28
NAPITCI S MLIJEKOM	29
Priprema vrča za mlijeko	29
Koje mlijeko koristiti?	29
Napunite i pričvrstite vrč za mlijeko.....	29
Priprema mliječnih napitaka	30
Čišćenje vrča za mlijeko nakon svake upotrebe (funkcija čišćenja)	30
Ako je potrebno napraviti nekoliko uzastopnih priprema:	30
Na kraju priprema spremnik za mlijeko je prazan ili nema dovoljno mlijeka za druge recepte	30
Na kraju priprema spremnik za mlijeko ima dovoljno mlijeka za druge recepte.....	31
Općenite napomene nakon pripreme mliječnih napitaka:	31
VRUĆA VODA	32
FUNKCIJA "MY"	33
ČIŠĆENJE UREĐAJA	34
Unutarnji krug uređaja	35
Spremnik taloga kave	35
Sabirnica kapljica i rešetka sabirnice.....	36
Unutarnji krug aparata	37
Spremnik za vodu	37
Mlaznice za ispuštanje kave.....	37
Uklonjivi infuzer	37
Lijevak za prethodno mljevenu kavu	38
Upravljačka ploča (B).....	38
Temeljno čišćenje vrča za mlijeko	39
UKLANJANJE KAMENCA.....	40
ČESTE I ALARMNE PORUKE	43
ČESTA PITANJA	49
TEHNIČKI PODACI	56
Savjeti za uštedu energije.....	56

Magnifica Evo Next Opis uređaja (A)

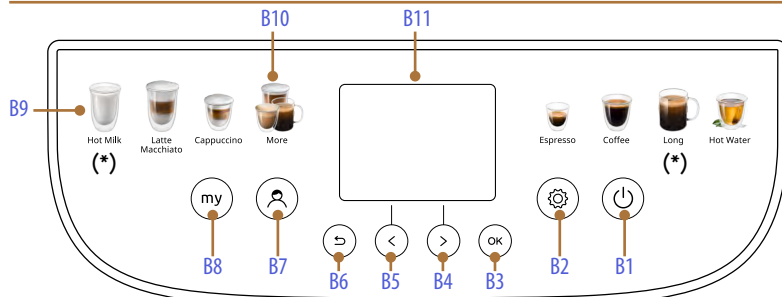


- A1.** Spremnik zrna kave s poklopcem
- A2.** Poklopac lijevka za mljevenu kavu
- A3.** Polica za odlaganje šalica
- A4.** Priključak za dodatnu opremu
- A5.** Izljev kave (podesiv po visini)
- A6.** Ladica za držanje šalica
- A7.** Posuda za prikupljanje kondenzata
- A8.** Kabel za napajanje
- A9.** Odvojni spremnik za vodu



- A10.** Posuda za prikupljanje kondenzata
- A11.** Spremnik taloga kave
- A12.** Rešetka sabirnice
- A13.** Pokazatelj razine vode u sabirnici kapljica
- A14.** Vrata infuzera
- A15.** Kućište infuzera
- A16.** Uklonjivi infuzer
- A17.** Ručicu za podešavanje mlina za kavu

Magnifica Evo Next Opis ploče (B)

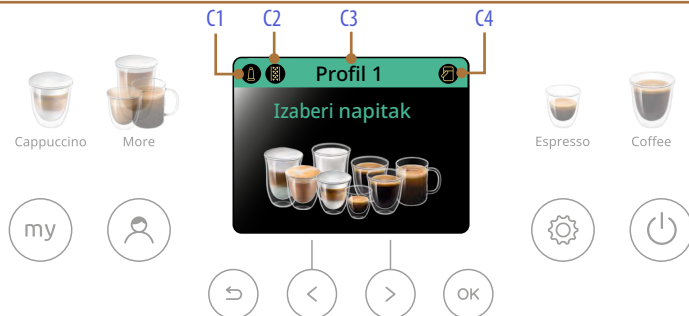


- B1.** Tipka ON/Standby (uključeno/stanje pripravnosti)
- B2.** Tipka izbornika postavke uređaja
- B3.** Tipka OK za potvrdu
- B4.** Strelica za pomicanje/odabir intenziteta - prethodno mljevena kava
- B5.** Strelica za pomicanje/odabir dužine
- B6.** Tipka ↵ (Esc) za izlaz
- B7.** Tipka za promjenu profila
- B8.** Tipka "my": za prilagođavanje napitaka
- B9.** Izravni odabir napitaka
- B10.** Izbornik dodatnih napitaka (Razlikuje se ovisno o modelu:)
- B11.** Zaslon

Napitak	ECAM31X.8Y	ECAM31X.6Y
Doppio+ 	✓	✓
2x Espresso 	✓	✓
Americano 	✓	✗
Long 	Napitak izravnog izbora	✓

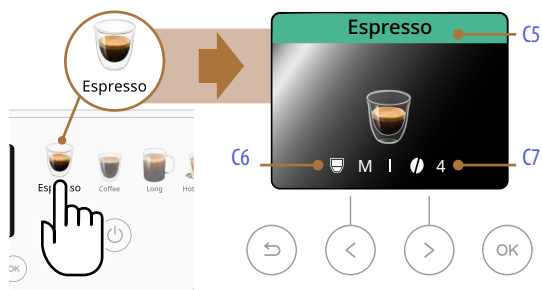
Napitak	ECAM31X.8Y	ECAM31X.6Y
Cappuccino mix (Cappuccino mješavina) 	✓	✓
Cappuccino+ 	✓	✗
Espresso Macchiato 	✓	✗
HOT MILK (vruće mlijeko) 	Napitak izravnog izbora (Hot Milk)	✓

Magnifica Evo Next Opis početne stranice (C)



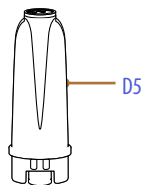
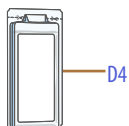
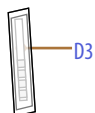
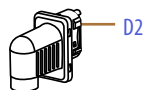
- C1.** Pokazatelj istrošenog filtra
- C2.** Pokazatelj zahtjeva za uklanjanje kamenca
- C3.** Odabrani profil
- C4.** Pokazatelj zahtjeva za čišćenje vrča za mlijeko (Clean)

Nakon izbor napitka (npr. Espresso)



- C5.** Ime izabranog napitka
- C6.** Izabrana duljina (moguće je uređivati pomoću tipke "<" B5)
- C7.** Odabrani intenzitet (moguće je uređivati pomoću tipke ">" B4)

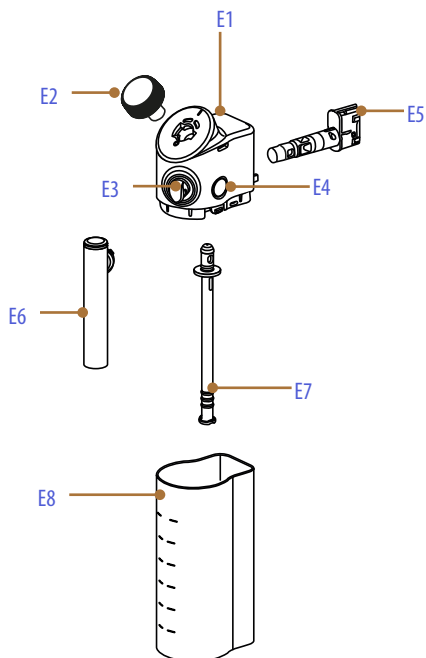
Magnifica Evo Next Opis dodatnog pribora* (D)



* Različiti pribor po vrsti i broju prema modelima

- D1.** Mjerica prethodno mljevene kave
- D2.** Dozator za vruću vodu
- D3.** Test traka "Water hardness test" (Test tvrdoće vode)
- D4.** Sredstvo za uklanjanje kamenca
- D5.** Filtar za omekšavanje vode

LatteCrema
HOT 



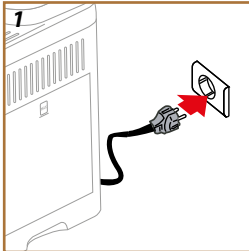
- E1.** Poklopac vrča za mlijeko
- E2.** Ručica za pjenu
- E3.** Priključak izljeva mlijeka (ne može se ukloniti)
- E4.** Tipka za oslobađanje poklopca
- E5.** Priključak vrča za mlijeko
- E6.** Izljev mlijeka
- E7.** Cijev za dovod mlijeka (silikonska)
- E8.** Posuda za mlijeko

Magnifica Evo Next Prva uporaba uređaja



Napomena:

- Svi tragovi kave na mlinu za kavu nastaju zbog testova podešavanja funkcioniranja uređaja prije nego što se proizvod stavi na tržište i dokaz su pažljive brige o istom.
- Prije prve uporabe isperite vrućom vodom sve dodatke i uklonjive dijelove koji dolaze u dodir s vodom i mlijekom (spremnik za vodu, dozator vode, vrč za mlijeko itd.). Preporučljivo je oprati vrč za mlijeko (vidi stavak [Temeljno čišćenje vrča za mlijeko](#)).

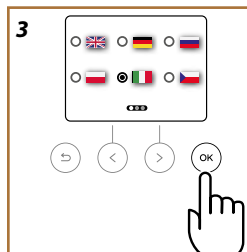
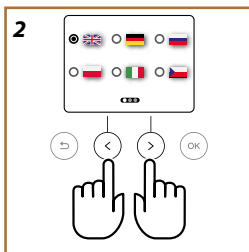


1. pojite kabel za napajanje (A8) u struju (sl. 1).

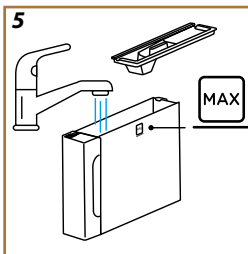
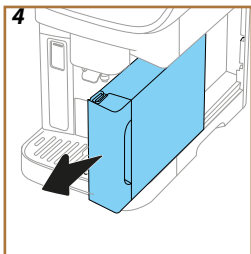
Uređaj se uključuje i vodit će vas da ga postavite prema svojim potrebama: slijedite upute na zaslonu (B11) i će biti spremna za upotrebu!

Evo svega što vam treba:	
	Svježa voda za piće
	Dozator za vruću vodu (već umetnut u uređaj)
	Vaša omiljena kava u zrnu
	Spremnik (provjerite da je kapacitet najmanje 0,2L)
	Test za ispitivanje tvrdoće vode (možete ga pronaći u paketu dodatne opreme)

Odaberite svoj jezik

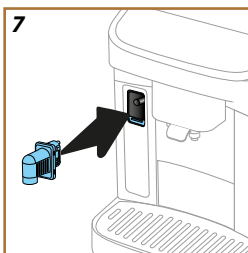
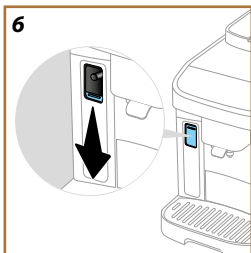


2. Na zaslonu (B11) se prikazuje odabrani jezik: pritisnite strelice za pomicanje ">" (B4) ili "<" (B5) dok ne odaberete zastavicu koja odgovara vašem jeziku (sl. 2).
3. Pritisnite "OK" (B3) za potvrdu odabranog jezika (sl. 3).



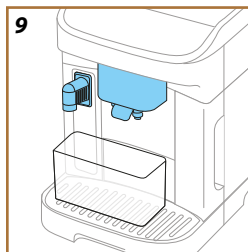
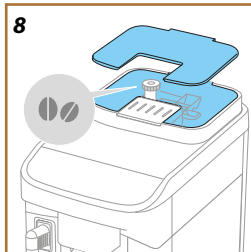
Napunite spremnik za vodu

4. Uklonite spremnik za vodu (A9) (sl. 4).
5. Napunite svježom vodom za piće do razine MAX (sl. 5) i ponovno umetnite spremnik za vodu u uređaj, zatim pritisnite ">" (B4).



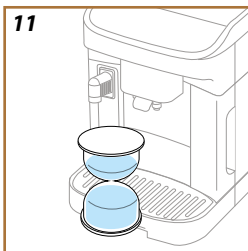
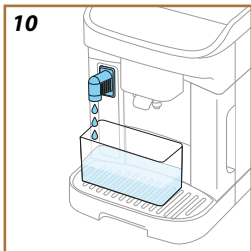
Pripremite uređaj

6. Provjerite je li mlaznica za vruću vodu (D2) postavljena na uređaj, ako nije gurnite vrata priključka za pribor prema dolje (A4) (sl. 6) i umetnite izljev za vruću vodu (sl. 7). Pritisnite ">" (B4).

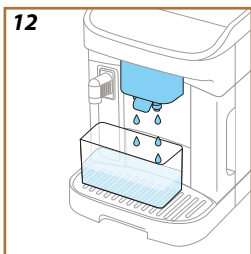


7. Napunite spremnik za zrna (A1) (sl. 8), a zatim potvrdite pritiskom na ">" (B4)

Prvo pokretanje



8. Stavite posudu s minimalnim kapacitetom od 0,2L ispod dozatora za kavu (A5) i vruću vodu (D2) (sl. 9).
9. Pritisni "OK" (B3) za pokretanje ispiranja (sl. 10). Doziranje se automatski prekida.
10. uređaj nastavlja s zagrijavanjem (sl. 11) koje završava ispuštanjem vruće vode iz mlaznice za kavu (A5) (sl. 12).
11. Pritisni "OK" (B3) za sljedeći korak.





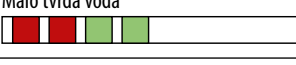

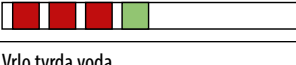



Provjera tvrdoće vode

Uređaj zahtjeva uklanjanje kamenca nakon određenog perioda rada koji zavisi od tvrdoće vode. Ako želite, moguće je programirati uređaj na osnovu stvarne tvrdoće vode koju imate u različitim regijama, mijenjajući na taj način učestalost procesa uklanjanja kamenca. Zbog toga je preporučljivo odmah postaviti točnu vrijednost: stroj vas vodi korak po korak. Postupite na sljedeći način:

- Izvadite isporučenu testnu traku "Total hardness test" iz pakiranja (D3) (Ukupna tvrdoća vode u pakiranju pribora). Pritisnite ">" (B4).
- Traku potpuno uronite na otprilike sekundu u čašu s uzorkom vode koju namjeravate koristiti s uređajem za kavu. Pritisnite ">" (B4).
- Izvadite traku iz vode i lagano je protresite. Nakon otprilike jedne minute formiraju se 1, 2, 3 ili 4 kvadrata crvene boje, a ovisno o tvrdoći vode svaki kvadrat odgovara 1 razini. Pritisnite ">" (B4).

Podesite tvrdoću vode

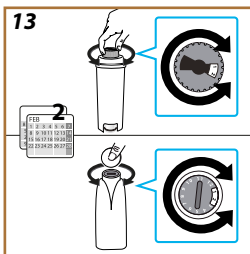
- Pomoću strelica za odabir "<" (B5) ili ">" (B4), odaberite točku koja odgovara razini tvrdoće otkrivene u prethodnoj točki kako je navedeno u sljedećoj tablici:

Reaktivna traka	Tvrdoća vode
	
	
	
	

- Pritisnite "OK" (B3).
- Sada je uređaj programiran prema novoj postavci tvrdoće vode. Pritisnite "OK" (B3).

Napomena:

Razina tvrdoće vode može se promijeniti u bilo kojem trenutku u izborniku postavki (B2) (vidi "Tvrdoća vode").



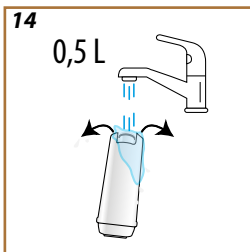
Ugradnja filtra

Kako biste tijekom vremena održali dobru uporabu uređaja, preporučujemo korištenje De'Longhi filtera za omekšavanje vode. (D5). Postupite na sljedeći način kako biste ga odmah instalirali, inače pritisnite "↶" (B6) za odgodu:

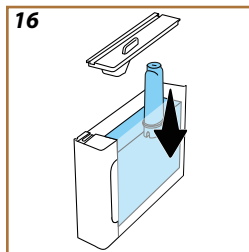
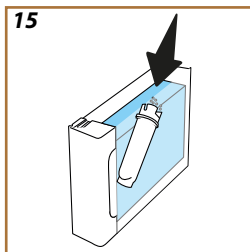
18. Ukloniti filter iz pakiranja i pritisnite "OK" (B3).
19. Okrenite datumski disk dok se ne prikažu sljedeća 2 mjeseca korištenja (sl. 13): pritisnite strelicu za pomicanje ">" (B4) za prelazak na sljedeći korak.

Napomena:

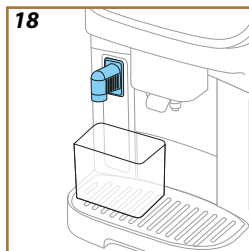
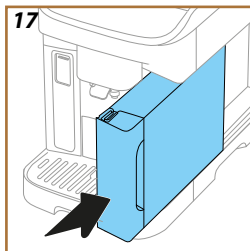
Filter traje dva mjeseca ako se uređaj koristi normalno, ali ako uređaj ostaje neupotrebljen s instaliranim filtrom, traje maksimalno do 3 tjedna.



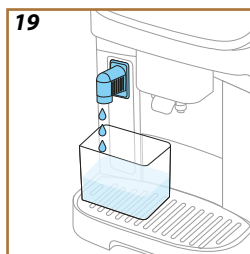
20. Da biste aktivirali filter za vodu, pustite vodu iz slavine u središnji otvor filtra sve dok voda ne počne izlaziti iz bočnih otvora dulje od jedne minute (sl. 14). Pritisnite strelicu za pomicanje ">" (B4) za prelazak na sljedeći korak.



21. Izvadite spremnik za vodu (A9) iz uređaja i napunite ga pitkom vodom; skinite poklopac spremnika i umetnite filter u spremnik za vodu, uronite donji dio pritiskom na sredinu filtra 2-3 puta kako bi izašli mjehurići zraka (sl. 15). Pritisnite strelicu za pomicanje ">" (B4) za prelazak na sljedeći korak.



22. Umetnite filter u odgovarajuće (sl. 16) i pritisnite ga do kraja. Zatvorite spremnik s poklopcem. Pritisnite strelicu za pomicanje ">" (B4) za prelazak na sljedeći korak.
23. Ponovno umetnite spremnik za vodu (A9) (sl. 17). Pritisnite strelicu za pomicanje ">" (B4)



24. Postavite ispod mlaznice za vruću vodu prazan spremnik minimalnog kapaciteta od 0,5 litara (sl. 18) i pritisnite "OK" (B3) da biste aktivirali filter.
25. Uređaj priprema vruću vodu (sl. 19) i automatski se zaustavlja.

26. Sada je filtar aktiviran. Pritisnite "OK" (B3).

Tehničke stvari su gotove: pritisnite strelicu za pomicanje ">" (B4).

Vodič

Kratki video vodič pomaže vam da bolje upoznate svoj uređaj.

Podrška radu

Na zaslonu ćete pronaći QR kod za skeniranje svojim pametnim telefonom za pristup priručnicima i pomoćnim materijalima za rad sa strojem. Pritisnite strelicu za pomicanje ">" (B4).

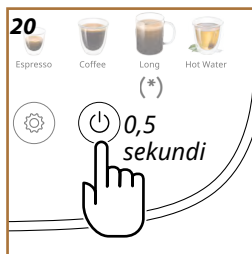
QR kod je dostupan u Info odjeljku izbornika postavki uređaja (B2), pod "Potpora".

Pritisnite strelicu za pomicanje ">" (B4), zatim "OK" (B3): uređaj spreman za rad.

Napomena:


- Pri prvom korištenju treba pripremiti 4-5 cappuccina prije nego što uređaj da zadovoljavajući rezultat u šalici.
- Prilikom prve uporabe, krug vode je prazan, tako da uređaj može biti vrlo bučan: buka će se ublažiti kao dolazi do punjenja kruga.

Magnifica Evo Next Uključivanje uređaja




Napomena:

Svaki put kad se uređaj uključi, automatski se provodi ciklus predgrijavanja i ispiranja koji se ne mogu prekinuti. Uređaj je spreman za uporabu tek nakon dovršetka ovog ciklusa.

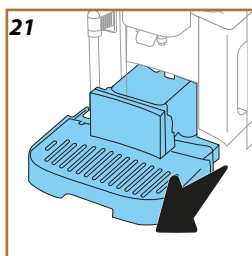
1. Za uključivanje uređaja držite pritisnutu tipku  (B1) oko 0,5 sekundi (sl. 20): uređaj se uključuje.
2. Nakon završetka zagrijavanja započinje faza ispiranja vrućom vodom koja izlazi iz mlaznice za kavu (A5); na ovaj način, osim zagrijavanja kotla, vruća voda kruži kroz uređaj i tako ga zagrijava.

Prilikom svakog isključivanja, uređaj obavlja automatski ciklus ispiranja ako je pripremljena kava.

1. Za isključivanje uređaja, pritisnite tipku  (B1) oko 0,5 sekundi (sl. 20).
2. Ako je predviđeno, uređaj obavlja ciklus ispiranja iz mlaznice za kavu (A5) vrućom vodom, a zatim se isključuje (stanje pripravnosti).

Pozornost!


Nikada ne izvlačite utikač iz utičnice dok je uređaj uključen.



Isključivanje na dulja razdoblja

Ako se uređaj ne koristi dulje vrijeme (npr. prije godišnjeg odmora), slijedite upute u stav. [Ispuštanje vode](#).

Ako se uređaj ne koristi nekoliko dana, postupite na sljedeći način:

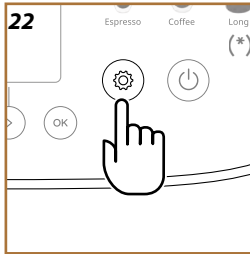
1. Za isključivanje uređaja, pritisnite tipku  (B1) oko 0,5 sekundi (sl. 20).
2. Uklonite, ispraznite i očistite podložak za kapanje (A7) spremnik taloga (A11) (sl. 21) i spremnik za vodu (A9);
3. Izvucite kabel za napajanje iz (A8) utičnice.

Napomena:

Kada se aparat ponovno uključi, napunite spremnik za vodu i, prije točenja napitka, isperite ga 3 puta kako je navedeno u paragrafu [Ispiranje](#).



Magnifica Evo Next Postavke izbornika



Uđite u postavke izbornika

1. Pritisnite tipku (B2) (sl. 22).

Postavke su podijeljene u tri teme:

- **Održavanje**
 - __Ispiranje
 - __Uklanjanje kameca
 - __Filtar vode
 - __Vrč za mlijeko
 - __Ispuštanje vode
- **Preferencije**
 - __Automatsko isključivanje
 - __Zvučni signal
 - __Ušteda energije
 - __Temperatura kave
 - __Mlin za kavu
 - __Tvrdooća vode
 - __Jezici
 - __Tvorničke postavke
- **Informacije**
 - __Statistika
 - __Serijski broj
 - __Potpora

2. Pritisnite strelice za pomicanje ">" (B4) ili "<" (B5) dok ne odaberete željenu temu.
3. Pritisnite "OK" (B3) za pristup postavkama.
4. Pritisnite (B6) za vraćanje unatrag.
5. Ponovo pritisnite za odlazak na početnu stranicu.

Održavanje: Ispiranje

1. Pritisnite tipku (B2).
2. Pritisnite strelice za pomicanje ">" (B4) ili "<" (B5) dok ne odaberete "Održavanje". Pritisnite "OK" (B3).
3. Pritisnite strelice za pomicanje ">" (B4) ili "<" (B5) dok ne odaberete "ispiranje" (sl. 23).

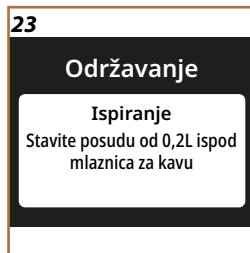
Pomoću ove funkcije moguće je ispuštati vruću vodu iz mlaznice za kavu, kako bi se očistio i zagrijao unutarnji krug aparata.

Ako želite pokrenuti ispiranje:

4. Postavite ispod mlaznica (A5) spremnik minimalne zapremine od 0,2L (sl. 9).
5. Pritisnite "OK" (B3): Pritisnite "Da" za početak točenja: nakon nekoliko sekundi iz aparata za kavu izlazi vruća voda koja čisti i zagrijava unutarnji krug uređaja.
6. Za zaustavljanje ispiranja pritisnite (B6) ili pričekajte automatsko prekidanje.

Napomena:

- Za periode nekorištenja dulje od 3-4 dana preporuča se, kada se uređaj ponovo uključi, izvršiti 2-3 ispiranja prije ponovne upotrebe;
- Normalno je da nakon izvođenja te funkcije postoji voda u spremniku taloga kave (A11).



24

Održavanje

Uklanjanje kamenca
Provjerite traku za sljedeći ciklus



25

Održavanje

Uklanjanje kamenca
Jeste li spremni za početak
uklanjanja kamenca?
(25 min)

26

Održavanje

Filtar vode
Spremni za ugradnju filtra
za vodu?

27

Održavanje

Filtar vode
Vrijeme je za zamjenu filtra za
vodu. Počnimo?

Maintenance (Održavanje): Uklanjanje kamenca

1. Pritisnite tipku (B2).
2. Pritisnite strelice za pomicanje ">" (B4) ili "<" (B5) dok ne odaberete "Održavanje". Pritisnite "OK" (B3).
3. Pritisnite strelice za pomicanje ">" (B4) ili "<" (B5) dok ne odaberete "Uklanjanje kamenca".

Na zaslonu (B11), prikazuje se traka napretka (sl. 24) koja pokazuje za koliko vremena će biti potrebno uklanjanje kamenca (sl. 25).

4. Ako želite odmah nastaviti s uklanjanjem kamenca, pritisnite "OK" (B3) i slijedite vođeni postupak. Upute su također dostupne u poglavlju "Uklanjanje kamenca".
5. Ako želite odabrati drugu stavku, pritisnite strelicu za pomicanje ">" (B4) ili "<" (B5) dok ne odaberete željenu temu; inače pritisnite (B6) za izlaz.

Održavanje: Filtar vode

Kako biste tijekom vremena održali dobru uporabu uređaja, preporučujemo korištenje De'Longhi filtra za omekšavanje vode (D5).

Za više informacija posjetite www.delonghi.com.

WATERFILTER EAN: 8004399327252

1. Pritisnite tipku (B2).
2. Pritisnite strelice za pomicanje ">" (B4) ili "<" (B5) dok ne odaberete "Održavanje". Pritisnite "OK" (B3).
3. Pritisnite strelice za pomicanje ">" (B4) ili "<" (B5) dok ne odaberete "Filtar vode".

Ako filtari za vodu nije instaliran (sl. 26):

4. Pritisnite "OK" (B3) i slijedite vođeni postupak. Upute su također dostupne u poglavlju "Ugradnja filtra".

Ako je potrebno zamijeniti filtari za vodu (sl. 27) pritisnite "OK" (B3):

4. Pritisnite "OK" (B3) za potvrdu i slijedite vođeni postupak.

28



5. Izvadite spremnik za vodu (A9), uklonite poklopac i uklonite filtari za omekšavanje vode (sl. 28). Pritisnite "OK" (B3) za potvrdu uklanjanja i nastavak. Pritisnite strelicu za pomicanje ">" (B4) za nastavak.
6. Za ugradnju novog filtra: pritisnite "OK" (B3) i slijedite

29


Održavanje

Vrč za mlijeko
Kako postići najbolje rezultate s vrčem za mlijeko

vođeni postupak. Upute su također dostupne u poglavlju "Ugradnja filtra".

7. Za korištenje uređaja bez filtra: pritisnite "↩" (B6). Ako želite odabrati drugu stavku, pritisnite strelicu za pomicanje ">" (B4) ili "<" (B5) dok ne odaberete željenu temu; inače pritisnite "↩" (B6) za izlaz,
8. Pritisnite "↩" još jednom za povratak na početnu stranicu.


Održavanje: Vrč za mlijeko

1. Pritisnite tipku  (B2).
2. Pritisnite strelice za pomicanje ">" (B4) ili "<" (B5) dok ne odaberete "Održavanje". Pritisnite "OK" (B3).
3. Pritisnite strelica za pomicanje ">" (B4) ili "<" (B5) dok ne odaberete „Vrč za mlijeko“ (sl. 29).

U ovom odjeljku naći ćete sve informacije koje će jamčiti učinkovitost vrča za mlijeko tijekom vremena i uvijek dobiti pjenu kakvu želite. Pritisnite "OK" (B3). Pritisnite strelica za pomicanje ">" (B4) ili "<" (B5) dok ne odaberete željenu stavku:

- **Čišćenje:** Za aktiviranje čišćenja, pritisnite "OK" (B3) slijedite vođeni postupak. Na kraju sekvence pritisnite "OK" (B3) za povratak na početnu stranicu.
- **Temeljito čišćenje:** uređaj redovito zahtijeva temeljito čišćenje. Za prikaz radnji koje treba izvesti, pritisnite "OK" (B3) i pregledajte zaslone pritiskom na strelice za pomicanje ">" (B4) ili "<" (B5). Upute su također dostupne u poglavlju "Temeljno čišćenje vrča za mlijeko". Na kraju sekvence pritisnite "OK" (B3) za povratak na početnu stranicu.
- **Preporuke za pjenu:** pritisnite "OK" (B3) i pregledajte zaslone pritiskom na strelice za pomicanje ">" (B4) ili "<" (B5). Informacije su također dostupne u poglavlju "Koje mlijeko koristiti?". Na kraju sekvence pritisnite "OK" (B3) za povratak na početnu stranicu.

Održavanje: Ispuštanje vode

1. Pritisnite tipku  (B2).
2. Pritisnite strelice za pomicanje ">" (B4) ili "<" (B5) dok ne odaberete "Održavanje". Pritisnite "OK" (B3).
3. Pritisnite strelice za pomicanje ">" (B4) ili "<" (B5) dok ne odaberete "Ispuštanje vode" (sl. 30).

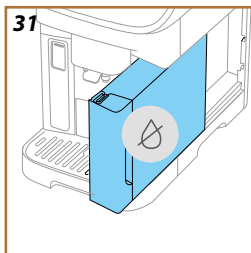
Prije razdoblja nekoristenja, kako bi se spriječilo zamrzavanje vode u unutarnjim krugovima ili prije nošenja uređaja u servisni centar, preporučljivo je ispuštanje vode iz hidrauličkog kruga uređaja.

4. Pritisnite "OK" (B3) i slijedite vođeni postupak.
5. Uklonite podložak za kapanje (A7) (sl. 21), ispraznite ga i očistite, kao i spremnik taloga kave (A11). Vratite ih na mjesto.

30

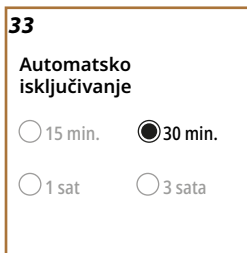
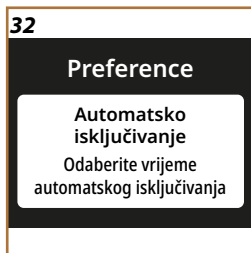
Održavanje


Ispuštanje vode
Jeste li spremni za pražnjenje kruga vode?



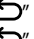
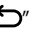
6. Pritisnite strelicu za pomicanje ">" (B4). Stavite posudu s minimalnim kapacitetom od 0,2L ispod dozatora za kavu (A5) i vruću vodu (D2) (sl. 9).
7. Pritisnite "OK" (B3): uređaj vrši ispiranje vrućom vodom iz mlaznica.
8. Po završetku ispiranja izvadite spremnik za vodu (sl. 31) i ispraznite ga.
9. Ako je postavljen, izvadite filtar (D5) iz spremnika za vodu i pritisnite strelicu za pomicanje ">" (B4).
10. Ponovno umetnite spremnik (prazan) i pritisnite strelicu za pomicanje ">" (B4).
11. Potvrdite da ste spremni i pritisnite "OK" (B3).
12. Pričekajte da uređaj izvrši pražnjenje (Pozornost: vruća voda iz mlaznica!). Kako se krug prazni, uređaj može povećati razinu buke: ovo je normalan rad uređaja.
13. Na kraju pražnjenja izvadite, ispraznite i ponovo umetnite podložak za kapanje, a zatim pritisnite "OK" (B3).
14. Pritisnite "OK" (B3): uređaj se isključuje (stanje pripravnosti).
15. Isključite aparat iz električne mreže.
16. Kod sljedećeg uključivanja, postupite prema uputama u poglavlju "Prva uporaba uređaja".

Preference: Automatsko isključivanje



1. Pritisnite tipku  (B2).
2. Pritisnite strelice za pomicanje ">" (B4) ili "<" (B5) dok ne odaberete "Preference". Pritisnite "OK" (B3).
3. Pritisnite strelice za pomicanje ">" (B4) ili "<" (B5) dok ne odaberete „Automatsko isključ.“ (sl. 32).

Možete postaviti automatsko isključivanje kako bi se uređaj isključio nakon 15 ili 30 minuta ili nakon 1 ili 3 sati neaktivnosti.

4. Pritisnite "OK" (B3): zaslon prikazuje trenutno odabrano vrijeme automatskog isključivanja i druge opcije koje se mogu odabrati (sl. 33).
5. Pritisnite strelice za pomicanje ">" (B4) ili "<" (B5) dok ne odaberete željeno vrijeme automatskog isključivanja: pritisnite "OK" (B3) za spremanje nove postavke.
6. Pritisnite  (B6) za povratak na prethodni ekran.
7. Pritisnite  (B6) za povratak na početnu stranicu.


34

Preference


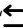
Zvučni signal

Omoгуčite ili onemogučite zvučne signale

Preference: Zvučni signal

1. Pritisnite tipku  (B2).
2. Pritisnite strelice za pomicanje ">" (B4) ili "<" (B5) dok ne odaberete "Preference". Pritisnite "OK" (B3).
3. Pritisnite strelice za pomicanje ">" (B4) ili "<" (B5) dok ne odaberete "Zvučni signal" (sl. 34).

Kada je aktivan, stroj emitira zvučno upozorenje pri svakom radu. Pod ovom stavkom možete aktivirati ili deaktivirati zvučno upozorenje:

4. Pritisnite "OK" (B3): na zaslonu se pojavljuje trenutno aktivna postavka.
5. Pritisnite strelice za pomicanje ">" (B4) ili "<" (B5) kako biste omogućili (On) ili onemogućili (Off) funkciju: pritisnite "OK" (B3) za spremanje nove postavke.
6. Pritisnite  (B6) za povratak na prethodni ekran.
7. Pritisnite  (B6) za povratak na početnu stranicu.

35


Preference

Ušteda energije

Koristite ovu funkciju za uštedu energije





Preference: Ušteda energije

1. Pritisnite tipku  (B2).
2. Pritisnite strelice za pomicanje ">" (B4) ili "<" (B5) dok ne odaberete "Preference". Pritisnite "OK" (B3).
3. Pritisnite strelice za pomicanje ">" (B4) ili "<" (B5) dok ne odaberete "Ušteda energije" (sl. 35).

Kada je funkcija aktivna, jamči nižu potrošnju energije u skladu s važećim europskim propisima. U ovoj stavci možete aktivirati ili deaktivirati uštedu energije:

4. Pritisnite "OK" (B3): na zaslonu se pojavljuje trenutno aktivna postavka.
5. Pritisnite strelice za pomicanje ">" (B4) ili "<" (B5) kako biste omogućili (On) ili onemogućili (Off) funkciju: pritisnite "OK" (B3) za spremanje nove postavke.

Napomena:

- Simbol  označava da je funkcija aktivna.
- Simbol  označava da funkcija nije aktivna.


36

Preference

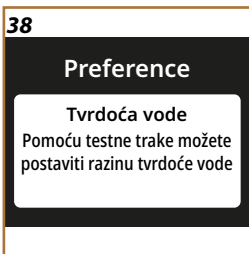
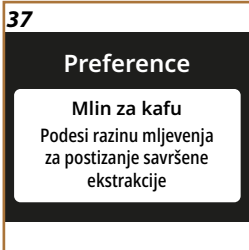
Temperatura kave

Postavite temperaturu vode koja se koristi za pripremu kave

Preference: Temperatura kave

1. Pritisnite tipku  (B2).
2. Pritisnite strelice za pomicanje ">" (B4) ili "<" (B5) dok ne odaberete "Preference". Pritisnite "OK" (B3).
3. Pritisnite strelice za pomicanje ">" (B4) ili "<" (B5) dok ne odaberete "Temperatura kave" (sl. 36).

Pod ovom stavkom možete promijeniti temperaturu vode na kojoj se sprema kava.




4. Pritisnite "OK" (B3): na zaslonu se pojavljuje trenutno aktivna postavka.
5. Pritisnite strelice za pomicanje ">" (B4) ili "<" (B5) za odabir željene temperature: pritisnite "OK" (B3) za spremanje nove postavke.
6. Pritisnite "S" (B6) za povratak na prethodni ekran.
7. Pritisnite "S" (B6) za povratak na početnu stranicu.

Napomena:

Varijacija temperature ima veći učinak kod dugih napitaka.

Preference: Mlin za kafu

1. Pritisni  za ulaz u izbornik postavki (sl. 13).
2. Pritisnite strelice za pomicanje ">" (B4) ili "<" (B5) dok ne odaberete "Preference". Pritisnite "OK" (B3).
3. Pritisnite strelice za pomicanje ">" (B4) ili "<" (B5) dok ne odaberete "Mlin za kafu" (sl. 37).


Uređaj nudi upute za pravilno podešavanje mlinca za kafu i postizanje odličnih rezultata.

4. Pritisnite "OK" (B3): pogledajte savjete o podešavanju mljevenja i listajte stranice pomoću strelica ">" (B4) ili "<" (B5) da biste pročitali cijeli vodič.
5. Pritisnite "OK" (B3) za povratak na početnu stranicu.

Napomena:

- Preporučamo daljnja podešavanja mlina za kafu tek nakon što ste ripremili najmanje 3 kave prema opisanom postupku. Ako se kava ponovno ne dozira pravilno, ponovite postupak.
- Ručica za podešavanje mora se zakretati samo dok je mlin za kafu u radu u početnoj fazi pripreme kave.

Preference: Tvrdoća vode

1. Pritisnite tipku  (B2).
2. Pritisnite strelice za pomicanje ">" (B4) ili "<" (B5) dok ne odaberete "Preference". Pritisnite "OK" (B3).
3. Pritisnite strelice za pomicanje ">" (B4) ili "<" (B5) dok ne odaberete "Tvrdoća vode" (sl. 38).

Za postavljanje nove tvrdoće vode, postupite na sljedeći način:

4. Provjerite tvrdoću vode, kao što je gore navedeno u "Provjera tvrdoće vode".
5. Pritisnite "OK" (B3) i promijenite odabir pomoću strelica za pomicanje ">" (B4) ili "<" (B5).
6. Pritisnite "OK" (B3) za spremanje nove postavke.

39

Preference

Jezici
Kojim jezikom trebamo
razgovarati?

40

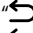
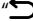
Preference

Default values
(Tvorničke postavke)
Cijeli uređaj ili pojed. profile
vratite na zadane postavke


41

Informacije

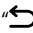

Statistika
Provjerite aktivnosti vašeg
aparata za kavu

7. Pritisnite " (B6) za povratak na prethodni ekran.
8. Pritisnite " (B6) za povratak na početnu stranicu.


Preference: Jezici

1. Pritisnite tipku  (B2).
2. Pritisnite strelice za pomicanje ">" (B4) ili "<" (B5) dok ne odaberete "Preference". Pritisnite "OK" (B3).
3. Pritisnite strelice za pomicanje ">" (B4) ili "<" (B5) dok ne odaberete "Jezici" (sl. 39).

Za postavljanje novog jezika, postupite na slijedeći način:

4. Pritisnite "OK" (B3) i promijenite odabir pomoću strelica za pomicanje ">" (B4) ili "<" (B5).
5. Pritisnite "OK" (B3) za spremanje nove postavke.
6. Pritisnite " (B6) za povratak na prethodni ekran.
7. Pritisnite " (B6) za povratak na početnu stranicu.

Preference: Tvorničke postavke

1. Pritisnite tipku  (B2).
2. Pritisnite strelice za pomicanje ">" (B4) ili "<" (B5) dok ne odaberete "Preference". Pritisnite "OK" (B3).
3. Pritisnite strelice za pomicanje ">" (B4) ili "<" (B5) dok ne odaberete "Tvorničke postavke" (sl. 40).

Ova funkcija će resetirati sve postavke izbornika i sve programirane vrijednosti korisnika će se vratiti na zadane vrijednosti (osim jezika, koji ostaje onaj koji je već postavljen i statistike).


4. Pritisnite "OK" (B3): pomoću strelica za odabir ">" (B4) ili "<" (B5) odaberite ono što želite resetirati: "Uređaj" ili "jedan profil".
- **Uređaj:** Pritisnite "OK" (B3) 2 puta i pričekajte da se uređaj resetira. Pritisnite ponovo "OK" (B3) za povratak na početnu stranicu.

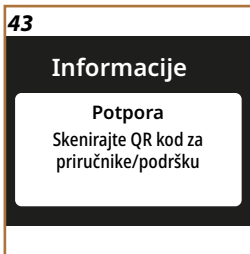
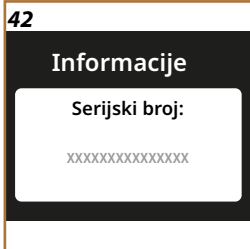
Napomena:

Nakon vraćanja na tvorničke postavke, uređaj ponavlja uvodni vodič

- **Jedan profil:** Pritisnite "OK" (B3) i pomoću strelica za odabir ">" (B4) ili "<" (B5) odaberite profil koji želite resetirati. Pritisnite "OK" (B3) 2 puta i pričekajte da uređaj resetira profil. Pritisnite ponovo "OK" (B3) za povratak na početnu stranicu.


Informacije: Statistika

1. Pritisnite tipku  (B2).
2. Pritisnite strelice za pomicanje ">" (B4) ili "<" (B5) dok ne odaberete "Informacije". Pritisnite "OK" (B3).




3. Pritisnite strelice za pomicanje ">" (B4) ili "<" (B5) dok ne odaberete "Statistika" (sl. 41).
4. Pritisnite "OK" (B3). Pregledajte sve svoje podatke o stroju pomicanjem pomoću strelica ">" (B4) ili "<" (B5).
5. Pritisnite "↶" (B6) za povratak na prethodne ekrane.
6. Pritisnite 2 puta "↶" (B6) za povratak na početnu stranicu

Informacije: Serijski broj




1. Pritisnite tipku  (B2).
2. Pritisnite strelice za pomicanje ">" (B4) ili "<" (B5) dok ne odaberete "Informacije". Pritisnite "OK" (B3).
3. Pritisnite strelice za pomicanje ">" (B4) ili "<" (B5) dok ne odaberete "Serijski broj" (sl. 42). Na ekranu se pojavljuje serijski broj stroja, što je korisno za identifikaciju uređaja.
4. Pritisnite "↶" (B6) za povratak na prethodne ekrane.
5. Pritisnite "↶" (B6) za povratak na početnu stranicu.


Informacije: Potpora

1. Pritisnite tipku  (B2).
2. Pritisnite strelice za pomicanje ">" (B4) ili "<" (B5) dok ne odaberete "Informacije". Pritisnite "OK" (B3).
3. Pritisnite strelice za pomicanje ">" (B4) ili "<" (B5) dok ne odaberete "Potpora" (sl. 43).
4. Pritisnite "OK" (B3). Skenirajte QR-kod svojim pametnim telefonom kako biste vidjeli priručnik i dobili potporu.
5. Pritisnite "↶" (B6) za povratak na prethodni ekran.
6. Pritisnite 2 puta "↶" (B6) za povratak na početnu stranicu.

Magnifica Evo Next Odabir profila

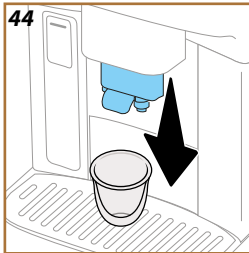
Uređaj ima 3 odabrana profila, od kojih svaki odgovara različitoj boji:

- Profil 1: 
- Profil 2: 
- Profil 3: 

Uređaj je unaprijed postavljen na Profil 1: za prebacivanje na drugi profil pritisnite tipku  (B7): Iodabir profila može se izvršiti prije i nakon odabira pića.



Magnifica Evo Next Napitci s kavom



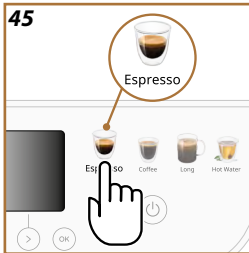
Namjestite uređaj za pravljenje kave

Pozornost!

Nemojte koristiti zelena zrna kave, karamelizirane ili kandirane jer se mogu zalijepiti za mlin za kavu i učiniti ga neupotrebljivim.

1. Postavite 1 ili 2 šalice ispod mlaznice za kavu (A5).
2. Spustite mlaznicu što je bliže moguće šalicama (sl. 44): na taj način se dobiva bolja krema.

Uređaj nudi veliki izbor napitaka od kave na izbor. Vidi [Izbornik dodatnih napitaka \(Razlikuje se ovisno o modelu\):](#) za detalje o uključenim napitcima u "More" (B10).



Izravni odabir napitaka s kavom

1. Pritisnite sliku koja odgovara napitku (npr. Espresso) (sl. 45).
2. Pritisnite "OK" (B3) ako želite pripremiti napitak standardne duljine i jačine ili prilagoditi napitak na sljedeći način:
 - Pritisnite strelicu za pomicanje "<" (B5) za promjenu duljine (sl. 46): **S, M, L** ili **XL**.
 - Pritisnite strelicu za pomicanje ">" (B4) za promjenu jačine (sl. 47): od **1** (ekstra-bлаго) do **5** (ekstra-jako).
3. Pritisnite "OK" (B3) za početak pripreme. uređaj nastavlja s pripremanjem i na zaslonu se pojavljuje opis svake pojedine faze (mljevenje, priprema kave).
4. Kada je priprema završena, možete spremi promjene u trenutnom profilu pritiskom na "OK" (B3). Ako ne želite spremi novu postavku, pritisnite "↶" (B6).



Imajte na umu

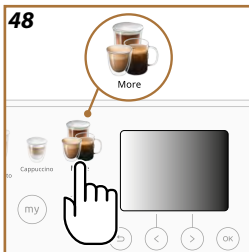
Ako se spreme, nove postavke ostaju SAMO u memoriji odabranog profila.

Uređaj je spreman za novu uporabu.



Napitci iz izbornika "More" (B10)

1. Pritisnite sliku "More" (sl. 48).
2. Pritisnite strelice za pomicanje ">" (B4) ili "<" (B5) dok ne odabere-te željeni napitak. Pritisnite "OK" (B3).
3. Pritisnite "OK" (B3) za pripremu željenog napitka.
4. Možete pristupiti prilagodabama napitaka:
 - Pritisnite strelicu za pomicanje "<" (B5) za promjenu duljine (sl. 46): **S, M, L** ili **XL**.
 - Pritisnite strelicu za pomicanje ">" (B4) za promjenu jačine (sl. 47): od **1** (ekstra-bлаго) do **5** (ekstra-jako).
5. Pritisnite "OK" (B3) za početak pripreme. uređaj nastavlja s pripremanjem i na zaslonu se pojavljuje opis svake pojedine faze (mljevenje, priprema kave).



6. Kada je priprema završena, možete spremiti promjene u trenutnom profilu pritiskom na "OK" (B3). Ako ne želite spremiti novu postavku, pritisnite "↶" (B6).

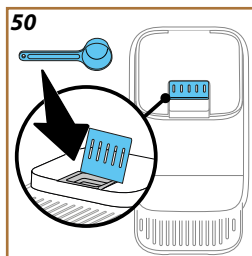
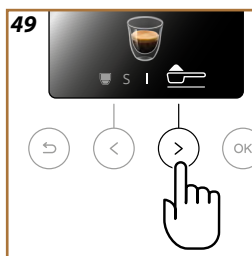
Imajte na umu

Ako se spreme, nove postavke ostaju SAMO u memoriji odabranog profila.

Priprema s prethodno mljevenom kavom

Pozornost!

- Nikad ne stavljajte mljevenu kavu u aparat kako biste spriječili širenje unutar aparata i njegovo prljanje. U tom slučaju aparat se može oštetiti.
- Nikada nemojte stavljati više od 1 ravno napunjene (D1) mjerice, jer u suprotnom unutrašnjost aparata se može zaprljati ili se lijevak može začepiti.
- Ako koristite prethodno mljevenu kavu, možete pripremiti samo jednu šalicu kave.
- Upotrebom mljevene kave nije moguća priprema **Doppio+**, **2x Espresso**, **Cappuccino+**.
- Priprema **Long** kave: na pola puta kroz pripremu, kada zatraži uređaj, umetnite novu ravnu mjericu mljevene kave i pritisnite "OK" (B3).





1. Odaberite napitak za pripremu, kao što je prikazano u poglavljima "Izravni odabir napitaka s kavom" ili "Napitci iz izbornika "More" (B10)"
2. Nakon što unesete prilagodbu pića, pritisnite strelicu za pomicanje ">" (B4) dok se ne pojavi simbol ☕ (mjerica za kavu) (sl. 49).
3. Podignite vrata lijevka za mljevenu kavu (A2) (sl. 49).
4. rovjerite je li lijevak za prethodno samljevenu kavu umetnut i uvjerite se da nije začepljen; dodajte ravnu mjericu mljevene kave i pritisnite "OK" (B3) za nastavak pripreme.
5. Uređaj nastavlja s pripremanjem i na zaslonu se pojavljuje opis svake pojedine faze (zagrijavanje vode, priprema kave). Kad se priprema dovrši, uređaj je spreman za novu upotrebu.

- Dok aparat priprema kavu, priprema se može zaustaviti u bilo kojem trenutku pritiskom na tipku “Stop” (B5) ili “↶” (B6).
- Čim je priprema završena, ako želite povećati količinu kave, jednostavno pritisnite tipku “Dodat.” (B4). Nakon što postignete željenu količinu, pritisnite tipku “Stop” (B5) ili “↶” (B6).
- Tijekom rada, na zaslonu se pojavljuju neke poruke (“Spremnik za vodu napunite svježom vodom do najviše došpuštene razine”, itd.) čije je značenje objašnjeno u poglavlju “Česte i alarmne poruke”.
- Ako kava izlazi u kapljicama ili slabija s malo kreme ili je previše hladna, pogledali vodič za prilagodbu mljevenja (pročitajte stavku “Mlin za kavu”) i poglavlje “Česta pitanja”.
- Ako je aktiviran “Ušteda energije” način rada, ispuštanje prve kave može zahtijevati nekoliko dodatnih sekundi čekanja.

Savjeti za topliju kavu

Da biste pripremili što topliju kavu, preporuča se da:

- prije pripreme kave izvršite ispiranje (vidi “Ispiranje” u izborniku postavki  (B2)).
- zagrijte šalice toplom vodom (koristite funkciju vruća voda, vidi poglavlje “Vruća voda”).
- povećajte temperaturu kave (vidi “Temperatura kave” u izborniku postavki  (B2)).



Priprema vrča za mlijeko

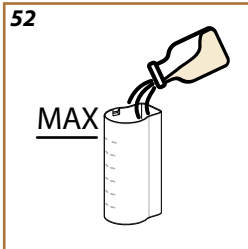
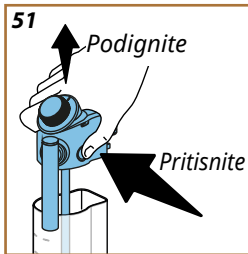
Imajte na umu

Kako biste izbjegli malo pjenasto mlijeko ili mlijeko s velikim mjehurićima, uvijek očistite vrčeve za mlijeko kako je opisano u stavcima “Čišćenje vrča za mlijeko nakon svake upotrebe (funkcija čišćenja)” i “Temeljno čišćenje vrča za mlijeko”

Koje mlijeko koristiti?

Kvaliteta pjene može varirati ovisno o:

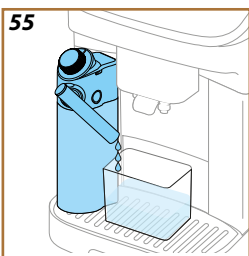
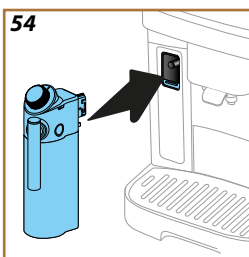
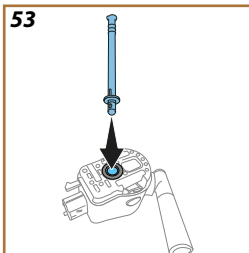
- temperaturi mlijeka ili biljnog napitka (za najbolje rezultate, mlijeko i biljni napitak koristite na temperaturi, 5 °C);
- vrsti mlijeka ili vrste biljnog napitka;
- marka koja se koristi;
- sastojcima i prehranbenim vrijednostima.




LatteCrema HOT	
Kravlje mlijeko	
Punomasno (mliječna mast > 3,5 %)	✓
Djelomično obrano (mliječna mast između 1,5 i 1,8 %)	
Obrano (mliječne masti <0,5%)	
Biljni napitci	
Soja	✓
Badem	✓
Zob	✓

Napunite i pričvrstite vrč za mlijeko

1. Pritisnite tipku za otpuštanje (E4) i podignite poklopac (sl. 51).
2. Napunite spremnik mlijeka (E8) s dovoljno mlijeka, ne premašujući MAX razinu koja je utisnuta na spremniku (sl. 52);



3. Uvjerite se da li je crijevo za pražnjenje mlijeka (E7) dobro postavljeno u odgovarajuće sjedište na dnu poklopca spremnika mlijeka (sl. 53);
4. Vratite poklopac na spremnika mlijeka;
5. Spustite poklopac i zakačite vrč pritiskanjem (A4) do kraja priključak (sl. 54). Uređaj emitira zvučni signal (ako je aktivna funkcija zvučnog upozorenja);
6. Stavite dovoljno veliku šalicu ispod mlaznica za izlaženje (A5) kave i ispod mlaznice mlijeka (E6).
7. Uvjerite se da je ručica (E2) u položaju  (Froth) .

Priprema mliječnih napitaka

Odaberite napitak s upravljačke ploče (B9) ili iz "More" (B10) .

Kao i kod napitaka od kave, moguće je dobiti personalizirani napitak odabirom opcija koje uređaj nudi.

Pritisnite sliku koja se odnosi na željeni napitak izravno na početnoj stranici .

Za ručno zaustavljanje ispuštanja: pritisnite strelicu za pomicanje "←" (B5) koja odgovara "Stop" za prelaz na sljedeći sastojak ili pritisnite "↺" (B6) za prekid cijele pripreme.

Čišćenje vrča za mlijeko nakon svake upotrebe (funkcija čišćenja)

Nakon svake pripreme mliječnog napitka, uređaj traži da izvršite čišćenje vrča kako biste očistili poklopac vrča za mlijeko (E1). Za pokretanje čišćenja, postupite na sljedeći način:

1. Ostavite priključenim vrč za mlijeko na uređaju (nije potrebno pražnjenje spremnika za mlijeko);
2. Stavite šalicu ili drugu posudu ispod mlaznice mlijeka (E6) (sl. 55);
3. Pritisnite "OK" (B3) za pokretanje čišćenja: iz mlaznice za mlijeko izlazi vruća voda i para. Čišćenje se automatski zaustavlja.

Ako je potrebno napraviti nekoliko uzastopnih priprema:

- Nakon svake pripreme mlijeka pojavljuje se poruka za čišćenje vrča (Clean funkcija): moguće je točiti druge napitke izravnim odabirom ili pritiskom "↺" (B6) za odgodu čišćenja. Očistite vrč za mlijeko nakon posljednje pripreme.

Na kraju priprema spremnik za mlijeko je prazan ili nema dovoljno mlijeka za druge recepte

- Nakon čišćenja (funkcija „Očisti“), skinite vrč za mlijeko i očistite sve komponente kako je opisano u postupku u stavku "Temeljno čišćenje vrča za mlijeko"


Na kraju priprema spremnik za mlijeko ima dovoljno mlijeka za druge recepte

- Nakon čišćenja (funkcija „Očisti“), skinite vrč za mlijeko i stavite ga u hladnjak. Vrš se može čuvati u hladnjaku najviše 2 dana, a zatim nastavite s čišćenjem svih komponenata kako je opisano u postupku u stavku [“Temeljno čišćenje vrča za mlijeko”](#).

Pozornost:

Ako ste vrč za mlijeko ostavili izvan hladnjaka više od 30 minuta, rastavite i očistite sve komponente kako je opisano u stavku [“Temeljno čišćenje vrča za mlijeko”](#).

Općenite napomene nakon pripreme mliječnih napitaka:

- Ako se ne provede čišćenje, na zaslonu se pojavljuje simbol  (C4) kao podsjetnik da je potrebno nastaviti s čišćenjem vrča za mlijeko. Za pokretanje funkcije, vidi [“Vrč za mlijeko”](#)
- U nekim slučajevima, za vršenje čišćenja, potrebno je pričekati da se uređaj zagrije.
- Za ispravno čišćenje pričekajte kraj čišćenja (funkcija „Očisti“). Funkcija je automatska. Ne smije se zaustaviti dok je u tijeku.

1. Gurnite vrata priključka za прибор (A4) prema dolje i umetnite izljev za toplu vodu (D2) (sl. 7).
2. Stavite šalicu ispod dozatora za vruću vodu.
3. Pritisnite sliku koja odgovara vrućoj vodi na upravljačkoj ploči (B).
4. Pritisnite strelicu za pomicanje "<" (B5) za odabir duljine (sl. 46): S, M, L ili XL.
5. Pritisnite "OK" (B3) za početak pripreme.
6. Doziranje se automatski prekida.

Imajte na umu

- Za ručno zaustavljanje ispuštanja: pritisnite tipku "Stop" (B5) ili "↶" (B6).
- Čim se automatski prekine, isporuka se može povećati pritiskom na tipku "Dodat." (B4).

Magnifica Evo Next Funkcija "my"

Funkcija my omogućuje vam odabir količine svakog sastojka koji se upotrebljava za pripremu željenog vrućeg napitka.

1. Provjerite je li odabran odabrani profil (C3) za koji želite prilagoditi napitak.
2. Funkciji možete pristupiti pritiskom na namjensku tipku "my" (B8) i zatim pritisnite strelicu za pomicanje ">" (B4); odaberite napitak koje želite prilagoditi (izravnim izborom napitka (B9) ili u izborniku "More" (B10)).
Ili možete pristupiti odabirom željenog napitka (izravno ili u izborniku "More"), a zatim tipkom "my".
3. U slučaju priprava na bazi kave odaberite intenzitet pomoću strelica za pomicanje ">" (B4).
4. Pritisnite "OK" (B3).
5. Provjerite je li šalica ispod izljeva kave odgovarajuće veličine (A5) i pritisnite "OK" (B3).
6. Kako ispuštanje napreduje, traka napredovanja se popunjava. Kada se dosegne minimalna programabilna količina, tipka "OK" (B3) treperi.
7. Kada je u šalici dostignuta željena količina, pritisnite "OK" (B3).
8. Pritisnite "OK" (B3) za spremanje novih parametara napitka za odabrani profil.

Imajte na umu

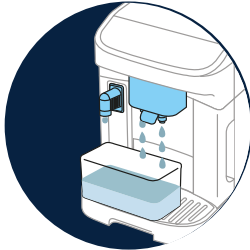
- Ako se spreme, nove postavke ostaju SAMO u memoriji odabranog profila (C3).
- Prilagođavanjem jednog napitka, također se automatski personalizira odgovarajući dvostruki napitak (npr. Espresso).
- Iz programiranja možete izaći u bilo kojem trenutku pritiskom na "↶" (B6): vrijednosti neće biti spremljene.
- Ako je napitak već programiran, uređaj prepisuje programirani napitak preko postojećeg.

Tablica količina		
Napitak*	Standardna količina	Količina koja se može programirati
Espresso	40 ml	20-180 ml
2X Espresso	40 ml + 40 ml	20-180 ml + 20-180 ml
Kava	180 ml	100-270 ml
Long	160 ml	115-250 ml
Americano	150 ml	70-480 ml
Doppio+	120 ml	80-180 ml
Vruća voda	250 ml	20-420 ml

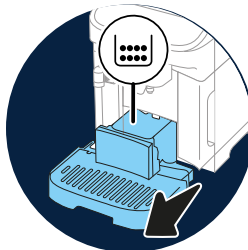
(*) Napitci se razlikuju prema vrsti i broju, ovisno o modelu.



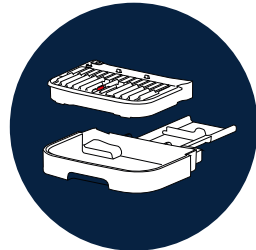
Magnifica Evo Next Čišćenje uređaja



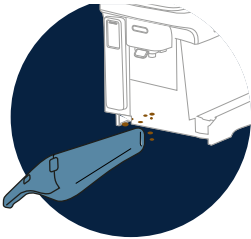
➔ UNUTARNJI KRUG UREĐAJA



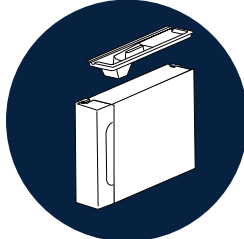
➔ SPREMIK TALOGA KAVE



➔ SABIRNICA KAPLJICA I REŠETKA SABIRNICE



➔ UNUTARNJI KRUG APARATA



➔ SPREMIK ZA VODU



➔ MLAZNICE ZA ISPUŠTANJE KAVE



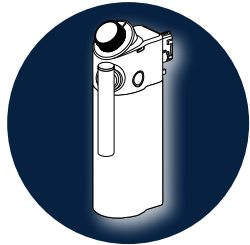
➔ SKUPINA UKLONJIVI INFUZER



➔ LIJEVAK ZA PRETHODNO MLJEVENU KAVU



➔ UPRAVLJAČKA PLOČA (B)

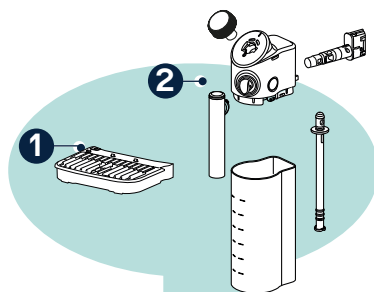


➔ TEMELJNO ČIŠĆENJE VRČA ZA MLIJEKO

Imajte na umu

- Za čišćenje aparata, ne koristite otapala, abrazivna sredstva niti alkohol. Sa superautomatskim uređajima De'Longhi, nije potrebna uporaba kemijskih aditiva za čišćenje uređaja.
- Za uklanjanje naslaga i taloga kave ne koristite metalne predmete jer mogu oštetiti metalne ili plastične površine.

Što prati u perilici posuda



1 Rešetka sabirnice (A12)



2 Vrč Lattecrema Hot
(sve komponente moraju
biti rastavljene)

Unutarnji krug uređaja

Za periode nekorištenja dulje od 3-4 dana preporuča se, prije uporabe uređaja, uključivanje i (Uključivanje uređaja) izvođenje 2-3 ispiranja odabirom funkcije "Ispiranje".

Imajte na umu

Normalno je da nakon izvođenja čišćenja postoji voda u spremniku taloga kave (A11)

Spremnik taloga kave

Kada aparat to zahtijeva, mora se isprazniti i očistiti. Sve dok se spremnik za talog (A11) ne očisti, uređaj ne može praviti kavu. Aparat ukazuje na potrebu pražnjenja spremnika, čak i ako nije pun, ako je od prve pripreme proteklo 72 sata (kako bi mjerenje 72 sata bilo ispravno aparat uvijek mora biti priključen na napajanje).

Pozornost! Opasnost od opekotina

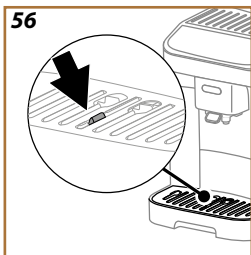
Ako napravite uzastopno nekoliko napitaka s mlijekom, metalni pladanj za šalice (A6) postaje vruć. Pričekajte da se ohladi prije dodirivanja i samo ga uhvatite s prednje strane.

Za vršenje čišćenja (uređaj uključen):

1. Izvadite podložak za kapanje (A7) i spremnik za talog (A11);
2. Ispraznite i pažljivo kistom podložak za kapanje i spremnik taloga, vodeći računa da uklonite sve ostatke koji su se nataložili na dnu.
3. Vratite podložak za kapanje zajedno sa rešetkom (A12) i spremnikom taloga kave.

Pozornost!

Kada izvučete podložak za kapanje obavezno je uvijek ispraznite i spremnik za talog, iako je tek malo napunjen. Ako se to ne učini, prilikom spremanja sljedećih kava, spremnik se može napuniti više nego što se očekivalo i dovesti do začepljenja uređaja.



Sabirnica kapljica i rešetka sabirnice

Posuda za prikupljanje kondenzata (A7) je opremljena s pokazivačem razine (A13) (crvene boje) vode (sl. 56).

Prije nego što pokazatelj izviri iz pladnja za šalice (A6), ispraznite i očistite posudu, jer se voda može preliti s ruba i oštetiti uređaj, radnu površinu ili okolno područje. Za uklanjanje podloška za kapanje postupite na sljedeći način:

1. Uklonite sabirnicu kapljica sa svim komponentama (sl. 21).
2. Uklonite spremnik za talog (A11): ispraznite spremnik za talog;
3. Uklonite rešetku za držanje šalice (A6) i rešetku pladnja (A12) i pažljivo operite sve komponente: rešetka za držanje šalice ne može se prati u perilici posuđa;
4. Ponovno umetnite posudu za sakupljanje skupa sa svim komponentama u uređaj.

Pozornost!

Kada izvučete podložak za kapanje obavezno je uvijek ispraznite i spremnik za talog, iako je tek malo napunjen. Ako se to ne učini, prilikom spremanja sljedećih kava, spremnik se može napuniti više nego što se očekivalo i dovesti do začepljenja uređaja.

Unutarnji krug aparata

Opasnost od strujnog udara!

Prije bilo kojeg postupka čišćenja unutarnjih dijelova morate isključiti aparat (vidi "Isključivanje uređaja") i iskopčajte utikač iz utičnice. Nikada nemojte uranjati uređaj u vodu

1. Provjerite povremeno (jednom mjesečno) da unutrašnjost stroja (dostupna nakon vađenja za sabirnice kapljica (A15)) nije prljava;
2. Ručnim usisavačem usisajte sve ostatke

Spremnik za vodu

Očistite povremeno (otprilike jednom mjesečno) i svaki put kada se zamijeni filtar omekšivača (D5) očistite i spremnik za vodu (A9).

1. Izvadite spremnik za vodu, uklonite filtar omekšivača (ako postoji) i isperite ga pitkom vodom;
2. Ispraznite spremnik za vodu i očistite ga vrućom vodom (oko 40°C), koristeći, ako je potrebno, čistu, neabrazivnu krpu. Temeljito isperite tekućom vodom;
3. Ako je prethodno uklonjen, ponovno umetnite filtar, napunite svježom pitkom vodom do razine MAX i ponovno umetnite spremnik u stroj;
4. (Samo ako ste umetnuli filtar za omekšavanje vode) Ispustite 100 ml vruće vode za ponovno aktiviranje filtra.

Napomena:

Ako se uređaj ne koristi dulje od 3 dana, očistite spremnik za vodu kako je gore opisano.

Mlaznice za ispuštanje kave

1. Redovito očistite mlaznice za ispuštanje kave (A5) pomoću spužve ili krpe;
2. Provjerite da rupe za raspršivanje kave nisu začepljene. Ako je potrebno, uklonite naslage kave pomoću čačkalice.

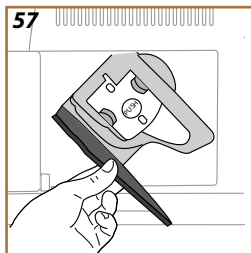
Uklonjivi infuzer

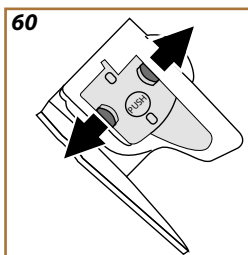
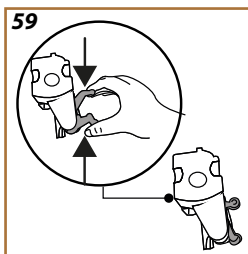
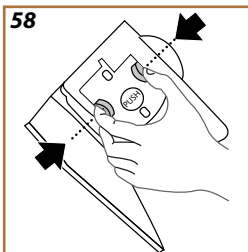
Infuzer (A16) se mora očistiti barem jednom mjesečno.

Pozornost!

Infuzer se ne može izvaditi kada je uređaj uključen.

1. Provjerite je li uređaj pravilno isključen (pogledajte poglavlje "Isključivanje uređaja");
2. Izvadite spremnik za vodu (A9) (sl. 4);
3. Otvorite vrata infuzera (A14) (sl. 57) postavljena s desne strane, djelujući na gornju kuku;





4. Pritisnite prema unutra dvije obojene (sl. 58) tipke za otpuštanje i istovremeno izvucite infuzer van;
5. Potopite infuzer na oko 5 minuta u svježu vodu, a zatim ga isperite tekućom vodom;

Pozor!

ISPERITE SAMO S VODOM
BEZ DETERDŽENATA - BEZ PERILICE POSUĐA

6. Očistite infuzer bez upotrebe deterdženta jer bi ga mogli oštetiti.
7. Koristeći četku, očistite moguće naslage kave na središtu infuzera, koji se mogu vidjeti kroz otvor infuzera;
8. Nakon čišćenja, vratite infuzer postavljanjem u nosač; zatim pritisnite infuzer sve dok ne čujete klik;

Napomena:

Ako je vraćanje infuzera teško, potrebno je (prije postavljanja) njegovo vraćanje na ispravnu veličinu istodobnim jakim pritiskanjem na dvije poluge (sl. 59).

9. Jednom postavljen, uvjerite se da su dvije obojene tipke kliknule prema vani (sl. 60);
10. Zatvorite vrata infuzera i provjerite jesu li dobro pričvršćena;
11. Vratite spremnik za vodu.

Lijevak za prethodno mljevenu kavu

Redovito čistite odvojivi lijevak za prethodno mljevenu kavu (otprilike jednom mjesečno). Postupite na slijedeći način

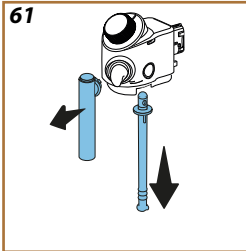
1. Isključite uređaj (vidi "Isključivanje uređaja");
2. Otvorite vrata lijevka (A2);
3. Očistite lijevak kistom;
4. Zatvorite vrata.

Pozornost!

Nakon čišćenja provjerite nema li pribora u lijevku. Prisutnost stranih tijela u lijevku tijekom rada stroja može oštetiti uređaj.

Upravljačka ploča (B)

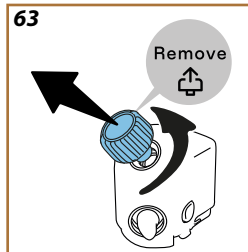
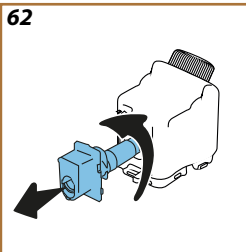
1. Isključite uređaj (vidi stavak "Isključivanje uređaja");
2. Obrišite prašinu mekom, neabrazivnom krpom.
3. Inzistirajte na što postojanijim otiscima, bez pretjeranog pritiskanja.



Temeljno čišćenje vrča za mlijeko

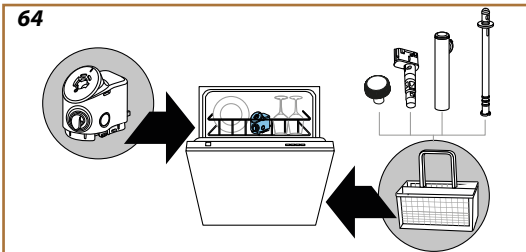
Ova operacija jamči optimalne rezultate tijekom vremena. Postupite na sljedeći način:

1. Pritisnite tipku za otpuštanje (E4) i podignite poklopac (sl. 51).
2. Zakrenite cijev za mlijeko (E6) u okomiti položaj i povlačite dok ne izađe (sl. 61); skinite odvodnu cijev (E7) (sl. 61).
3. Uklonite priključak okretanjem (E5) u smjeru suprotnom od kazaljke i nježnim izvlačenjem (sl. 62).
4. Okrenite ručicu (E2) u položaj „Remove“ i izvucite je (sl. 63).

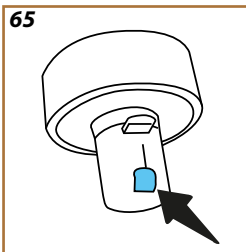


5. Operite u perilici posuđa (preporučeno) ili ručno, na sljedeći način:

- U perilici posuđa: Isperite sve komponente vrućom pitkom vodom (najmanje 40 °C); zatim postavite poklopac u okomiti položaj na gornju košaru perlice posuđa i male uklonjive dijelove (cijev za točenje, usisnu cijev, priključak, gumb) u košaru za pribor za jelo (sl. 64). Pokrenite program na 50 °C, npr.: Eco Standard.
- Ručno: Pažljivo isperite sve komponente vrućom pitkom vodom (najmanje 40 °C) kako biste uklonili sve



vidljive ostatke: pazite da voda prolazi između rupa. Uronite sve komponente (uključujući posudu za mlijeko) u vruću vodu za piće (najmanje 40 °C) i deterdžent za suđe na najmanje 30 minuta. Sve komponente temeljito isperite toplom vodom za piće, trljajući ih pojedinačno rukama.



6. Uvjerite se da nema ostataka mlijeka u šupljini i utoru na dnu ručice (sl. 65). Po potrebi ostružite čačalicom;
7. Provjerite da usisna cijev i izlazna cijev nisu blokirane ostacima mlijeka
8. Osušite komponente čistom, suhom krpom;
9. Ponovno sastavite sve komponente vrča za mlijeko.

Napomena:


Uređaj vas povremeno podsjeća na potrebu pažljivog čišćenja vrča i ponavlja slijed za potpuno čišćenje.

**Pozornost!**


- Prije uporabe uvijek pročitajte upute i oznake na pakiranju sredstva za uklanjanje kamenca.
- Preporučuje se isključiva uporaba sredstva za uklanjanje kamenca De'Longhi. Uporaba neodgovarajućih sredstava za uklanjanje kamenca, kao i redovito provođenje uklanjanja kamenca, može dovesti do pojave nedostataka koji nisu obuhvaćeni jamstvom proizvođača.
- Sredstvo za uklanjanje kamenca može oštetiti osjetljive površine. Ako se proizvod slučajno prolje, odmah ga osušite.

Za uklanjanje kamenca

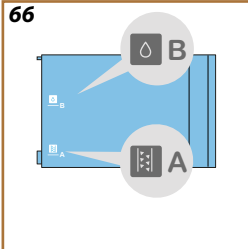
Sredstvo za uklanjanje kamenca	Sredstvo za uklanjanje kamenca De'Longhi (D4)
Spremnik	Preporučeni kapacitet: 2 L
Vrijeme	~25min

Uklonite kamenac iz uređaja kada se odgovarajuća poruka pojavi na početnoj stranici: ako želite odmah nastaviti s uklanjanjem kamenca, pritisnite "OK" (B3) i slijedite upute korak po korak na zaslonu (B11) uređaja. Da biste odgodili uklanjanje kamenca za kasnije, pritisnite "↶" (B6); na početnoj stranici pokazatelj  (C2) podsjeća da treba izvršiti uklanjanje kamenca iz uređaja. (Poruka se ponavlja pri svakom uključivanju).

Za ulaz u izbornik za uklanjanje kamenca:

1. Pritisnite tipku  (B2).
2. Pritisnite strelice za pomicanje ">" (B4) ili "<" (B5) dok ne odaberete "Održavanje". Pritisnite "OK" (B3).
3. Pritisnite strelice za pomicanje ">" (B4) ili "<" (B5) dok ne odaberete "Uklanjanje kamenca". Pritisnite "OK" za pregled uputa.
4. Umetnite mlaznicu za vruću vodu (D2)(sl. 7);
5. Izvucite i ispraznite podložak za kapanje (A7) i spremnik za talog (A11) (sl. 21): zatim ponovo vratite obje i pritisnite ">" (B4);
6. Izvadite spremnik za vodu (A9), podignite poklopac i (ako je umetnut) uklonite filtar (D5). SU cijelosti ispraznite spremnik i pritisnite ">" (B4) za nastavak;
7. Ulijte u spremnik sredstvo za uklanjanje kamenca (D4) do razine A (što odgovara pakiranju od 100 ml) utisnute na unutrašnjosti spremnika; zatim dodajte vodu (jednu litru) dok ne dođete do razine B (sl. 66). Ponovno umetnite spremnik za vodu (s poklopcem) i pritisnite ">" (B4) (pritisnite "<" (B4) ako se želite vratiti na prethodni zaslon ili "↶" (B6) ako želite izaći iz postupka, ali ne zaboravite ukloniti otopinu za uklanjanje kamenca iz spremnika).

66



-
- Postavite ispod mlaznica (A5) i (D2) posudu koja ima minimalnu zapreminu od 2 litre (sl. 9). Pritisnite "OK" (B3) za pokretanje postupka.

Pozornost! Opasnost od opekotina

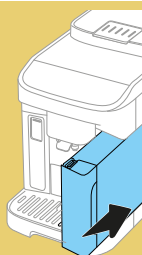
Iz mlaznica izlazi voda koja sadrži kiseline. Stoga, obratite pozornost da ne dođete u kontakt sa vrućom vodom.

- Pokreće se program za uklanjanje kamenca i otopina za uklanjanje kamenca izlazi iz mlaznice za vruću vodu i mlaznice za kavu, automatski vršeći niz ispiranja u intervalima kako bi se uklonili ostatci kamenca iz unutrašnjosti uređaja;
Nakon otprilike 15 minuta uređaj zaustavlja uklanjanje kamenca;
- Uređaj je spreman za ispiranje sa svježom vodom. Ispraznite posudu koja se koristi za sakupljanje otopine za uklanjanje kamenca; izvadite spremnik za vodu, ispraznite ga, isperite ga pod tekućom vodom, napunite svježom vodom do razine MAX i vratite ga u uređaj. Pritisnite ">" (B4)
- Vratite praznu posudu koja se koristi za sakupljanje otopine za uklanjanje kamenca ispod mlaznica i pritisnite "OK" (B3) za pokretanje postupka prvog ispiranja;
- Vruća voda izlazi i iz mlaznice za kavu i iz mlaznice za vruću vodu;
- Kada voda u spremniku završi, ispraznite spremnik upotrebljen za sakupljanje vode ispiranja;
- Izvadite spremnik za vodu, vratite filter, ako je prethodno uklonjen. Pritisnite ">" (B4) za nastavak;
- Napunite spremnik svježom vodom do MAX razine, umetnite ga u uređaj. Pritisnite ">" (B4) za nastavak;
- Vratite praznu posudu koja se koristi za sakupljanje otopine za uklanjanje kamenca ispod mlaznica i pritisnite "OK" (B3) za pokretanje drugog ciklusa ispiranja;
- Kada voda u spremniku završi, ispraznite spremnik upotrebljen za sakupljanje vode ispiranja, uklonite, ispraznite i vratite posudu za prikupljanje kapljica i spremnik taloga kave, zatim ih vratite u uređaj: pritisnite "OK" (B3) .
- Izvadite spremnik za vodu (A9), dopunite ga do MAX razine i vratite u stroj;
- Postupak uklanjanja kamenca sada je završen: pritisnite "OK" (B3) .

Napomena:

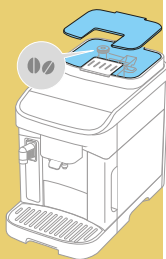
- Ako ciklus uklanjanja kamenca ne završi kako treba (npr. nedostatak struje), aparat zahtijeva da ponovite cijeli postupak.
- Normalno je da nakon izvođenja ciklusa dekalifikacije postoji voda u spremniku taloga kave (A11).
- U slučaju da je spremnik za vodu (A9) nije napunjen do maksimalne razine, aparat zahtijeva treće ispiranje: ovo je potrebno kako bi se osiguralo da nema sredstva za uklanjanje kamenca u unutarnjim krugovima aparata. Prije početka ispiranja, ne zaboravite isprazniti podložak za kapanje (A7).

Možete li umetnuti spremnik za vodu?



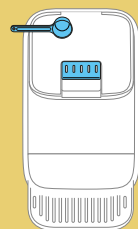
- Spremnik za vodu (A9) nije umetnut
Ispravno postavite spremnik, pritiskom do kraja u uređaj

Ups, čini se da je ponestalo kave u zrnju.
Vrijeme je da dodate još kave u zrnju



- Nedostaju zrna kave.
Napunite posudu za zrna kave (A1) i pritisnite OK (B3) za nastavak pripreme

Niste dodali premljevenu kavu. Dodaj sada.
Samo jednu mjericu!



- Izabrana je mljevena kava (☞) ali u lijevak nije stavljena mljevena kava.
Otvaranjem vrata (A2) provjerite da lijevak nije blokiran, zatim umetnite ravnu mjericu (D1) mljevene kave i pritisnite OK (B3) za nastavak pripreme



Ne mogu dovršiti napitak. Ispraznite podložak za kapanje i spremnik za talog i pokušajte ponovo

- Upotrebjeno je previše kave.
Pritisnite OK (B3), izvadite podložak za kapanje (A7) i spremnik za talog (A11), ispraznite ih, zatim sve vratite u uređaj i ponovite pripremu.





Ne mogu dovršiti napitak. Smanjite količinu prethodno mljevene kave, ispraznite spremnik za talog i pokušajte ponovno

- Stavljena je prevelika količina mljevene kave
Pritisnite OK (B3), izvadite podložak za kapanje (A7) i spremnik za talog (A11), ispraznite ih, zatim sve vratite u uređaj i ponovite pripremu smanjujući količinu prethodno mljevene kave (maksimalno 1 mjerica).



Ne mogu dovršiti napitak. Podesite mlinac za kavu povećanjem razine mljevenja za 1 položaj odjednom (+1)

- Mljevenje je prefino te kava izlazi presporo ili uopće ne izlazi. Pritisnite "OK" (B3) i nastavite s prilagodbom mljevenja za kavu (vidi stav. "Mlin za kavu").



Žao mi je, ne mogu dovršiti napitak. Smanjite intenzitet i pokušajte ponovno

- Mljevenje je prefino te kava izlazi presporo ili uopće ne izlazi. Pritisnite OK (B3) za povratak na početnu stranicu. Ponovite pripremu odabirom nižeg intenziteta iz prilagodbi napitka (vidi [Napitci s kavom](#)).



Ne mogu dovršiti napitak. Smanjite količinu prethodno mljevene i pokušajte ponovno

- Upotrijebljeno je previše prethodno mljevene kave
Pritisnite OK (B3) i ponovite pripremu smanjivanjem količine prethodno samljevane kave (maksimalno 1 mjerica).

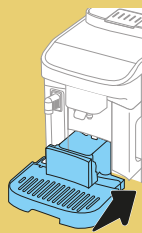


Ispraznite podložak za kapanje i spremnik taloga kave



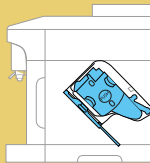
- Spremnik taloga kave (A11) je pun. Izvršite čišćenje kao što je navedeno u stav. "Spremnik taloga kave"

Umetnite spremnik za talog i podložak za kapanje



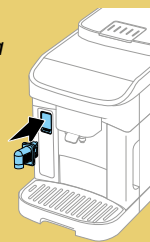
- Spremnik taloga (A7) i/ili podložak za kapanje (A11) nisu ispravno umetnuti ili nisu prisutni. Vratite u uređaj podložak za kapanje zajedno sa spremnikom taloga kave

Možete li umetnuti jedinicu za vrenje?



- Nakon čišćenja nije postavljen infuzer (A16). Postavite infuzer kao što je opisano u st. "Uklonjivi infuzer"

Umetnite mlaznicu za vodu



- Mlaznica (D2) nije ispravno postavljena ili nije prisutna. Umetnite dozator gurajući ga do kraja: uređaj emitira zvučni signal (ako je aktivna funkcija zvučnog upozorenja).



Možete li umetnuti vrč za LatteCrema Hot?



- Vrč za mlijeko (E) nije ispravno postavljen ili nije prisutan. Postavite vrč za mlijeko i gurnite ga do kraja: uređaj emitira zvučni signal (ako je aktivna funkcija zvučnog upozorenja).

Vrijeme je da očistite vrč za mlijeko. Stavite posudu ispod izljeva mlijeka. Spreman?



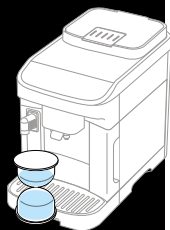
- Nakon svake pripreme mliječnog napitka, uređaj traži da izvršite čišćenje vrča (funkcija Očisti) kako biste očistili poklopac vrča za mlijeko (E).
Postupite kako je navedeno u stav. Čišćenje vrča za mlijeko nakon svake upotrebe (funkcija čišćenja)

Ne zaboravite staviti vrč za mlijeko u hladnjak



- Pripremljen je napitak s mlijekom, a vrč za mlijeko (E) i dalje je umetnut u uređaj. Uklonite vrč za mlijeko i stavite ga u hladnjak.

Provodim čišćenje. Za trenutak ću opet biti s tobom



- Uređaj otkriva nečistoće u svojoj unutrašnjosti. Pričekajte da uređaj postane spreman za uporabu i ponovno odaberite željeni napitak. Ako problem i dalje postoji obratite se ovlaštenom servisu.





Vrijeme je za zamjenu filtra za vodu.
Počnimo?

- Filtar za omekšavanje vode (D5) je istrošen.
Pritisnite "Ok" (B3) za zamjenu/ uklanjanje filtra ili "↶" (B6) ako želite to učiniti u drugo vrijeme. Slijedite upute iz pogl. [Filtar vode](#).


Krug vode je prazan.
Spremi za punjenje?



- Hidraulički krug je prazan
Pritisnite "OK" (B3) da napunite krug vode: ispuštanje se automatski zaustavlja. Ako problem i dalje postoji, provjerite je li spremnik za vodu (A9) u potpunosti umetnut.
- Umetnut je novi filter za omekšavanje
Provjerite jeste li ispravno slijedili upute za umetanje novog filtra (D5)(stav. [Filtar vode](#)). Ako se problem nastavi, uklonite filter za vodu.

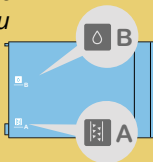


Vrijeme je za uklanjanje kamenca.
Spreman?
(25 min)

- Označuje da je potrebno izvršiti uklanjanje kamenca iz uređaja. Ako želite nastaviti s uklanjanjem kamenca, pritisnite "Ok" (B3) i slijedite vođeni postupak, u suprotnom pritisnite "↶" (B6): u tom se slučaju na početnoj stranici (C) pojavljuje pokazatelj  (C2) kako bi vas podsjetio da je potrebno uklanjanje kamenca (vidi pogl. [Uklanjanje kamenca](#)).

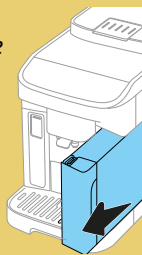


Dodajte De'Longhi sredstvo za uklanjanje kamenca (do A) i vodu (do B)



- Tijekom vođene procedure za pripremu pokretanja ciklusa uklanjanja kamenca, otopina za uklanjanje kamenca umetnuta u spremnik nije dovoljna
Pripremite otopinu kako je navedeno u pogl. [Uklanjanje kamenca](#)

Vrijeme je da napunite spremnik za vodu svježom vodom



- Voda u spremniku nije dovoljna
Uklonite spremnik (A9) (sl. 4), napunite svježom pitkom vodom do razine MAX (sl. 5), i ponovno umetnite spremnik u uređaj
- Spremnik nije pravilno umetnut
Ispravno postavite spremnik, pritiskom do kraja



Ups, proces je prekinut. Spreman za nastavak?

- Uklanjanje kamenca je prekinuto ili nije pravilno dovršeno
Pritisnite OK (B3) za nastavak (vidi pogl. [Uklanjanje kamenca](#)).
- Instalacija filtera je prekinuta ili nije pravilno dovršena
Pritisnite OK za nastavak (vidi pogl. [Filter vode](#)).



Nešto nije u redu: pogledajte korisnički priručnik?

- Unutrašnjost uređaja je vrlo prljava.
Pažljivo očistite aparat kao što je opisano u stavku [Čišćenje uređaja](#). Ako nakon čišćenja aparat još uvijek prikazuje poruku, obratite se servisnom centru i/ili ovlaštenom servisu

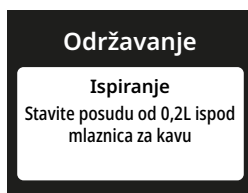
- Kava nije vruća (1)

Prošle su 2-3 minute od zadnje pripreme i unutarnji krug stroja se ohladio: preporučljivo je isprati vrućom vodom.

Na početnoj stranici, pritisni  za ulaz u izbornik postavki:



Unutar odjeljka "Održavanje" odaberite stavku [Ispiranje](#) i nastavite prema uputama za početak točenja. Nakon nekoliko sekundi, izlazi vruća voda koja čisti i zagrijava unutarnji krug uređaja.



- Kava nije vruća (2)

Šalice nisu prethodno zagrijane.

Zagrijte šalice tako što ćete ih isprati vrućom vodom

(Napomena: može se koristiti funkcija [Vruća voda](#)).



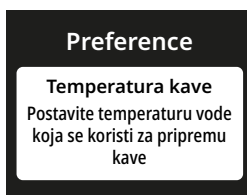
- Kava nije vruća (3)

Postavljena temperatura za pripremu kave je niska. Odaberite višu temperaturu na sljedeći način:

na početnoj stranici, pritisni  za ulaz u izbornik postavki:



*Unutar odjeljka "Preference" odaberite stavku **Temperatura kave** i nastavite prema uputama za početak isporuke.*



- Kava nije vruća (4)

*Potrebno je izvršiti uklanjanje kamenca: nastavite kako je prikazano u poglavlju **Uklanjanje kamenca**.*

*Zatim provjerite odgovara li postavljena tvrdoća vode onoj koja se koristi u vašoj vodovodnoj mreži (vidi **Provjera tvrdoće vode** i **Podesite tvrdoću vode**).*



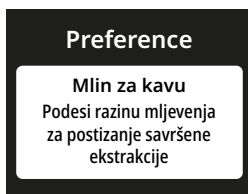
-
- Kava je slaba i ima malo pjene (1)

Mljevena kava je previše gruba. Prilagodite mljevenje prema dolje navedenim preporukama:

Na početnoj stranici, pritisni  za ulaz u izbornik postavki:



*Unutar odjeljka "Preference", odaberite stavku **Mlin za kavu** nastavite s podešavanjem ručice mlinca za kavu (A17) kako je navedeno.*



- Kava je slaba i ima malo pjene (2)


Kava nije prikladana.

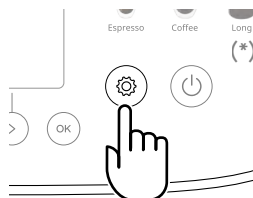
Koristite samo mljevenu kavu za uređaje za espresso kavu.

- Kava je slaba i ima malo pjene (3)

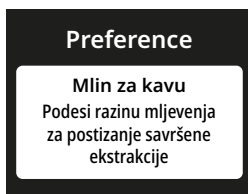
Kava nije svježa: paket kave predugo je otvoren i izgubio je svoj ukus.



-
- Kava izlazi presporo ili u kapljicama
*Mljevena kava je previše fina. Prilagodite mljevenje prema dolje navedenim preporukama:
Na početnoj stranici, pritisni  za ulaz u izbornik postavki:*



*Unutar odjeljka "Preference", odaberite stavku **Mlin za kavu** nastavite s podešavanjem ručice mlinca za kavu (A17) kako je navedeno.*



- Kava ne izlazi iz jednog ili oba kljuna mlaznice (A5)
Kljunovi dozatora za izlaženje kave su začepljeni. Nastavite s čišćenjem kako je navedeno u stavku

➔ **MLAZNICE ZA ISPUŠTANJE KAVE**



-
- Isporučena kava je previše vodena

Lijevak je začepljen.

Nastavite s čišćenjem kako je navedeno u stavku

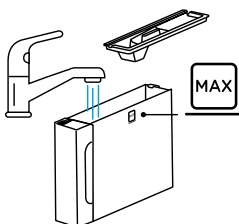
➔ LIJEVAK ZA PRETHODNO
MLJEVENU KAVU




- Isporuka napitka je loša

Voda u spremniku (A9) nije dovoljna.






Uvijek napunite spremnik do MAX razine.



-
- Infuser (A16) se ne može izvaditi.
*Isključivanje nije ispravno izvedeno.
Isključite pritiskom na tipku  (B1) (vidi Isključivanje uređaja)*
 - Na kraju uklanjanja kamenca, uređaj zahtijeva treće ispiranje.
*Za vrijeme dva ciklusa ispiranja, spremnik (A9) nije napunjen do MAX razine
Nastavite prema zahtjevu uređaja, ali najprije ispraznite podložak za kapanje (A7) kako biste spriječili prelijevanje vode.*
 - Polica za odlaganje šalica (A3) je vruća.
Pripremljeno je nekoliko napitaka u brzom slijedu.
 - Nakon čišćenja, podložak za kapanje nije moguće umetnuti u (A7) uređaj.
*Posuda za prikupljanje kondenzata (A10) nije pravilno postavljena.
Provjerite je li posuda za prikupljanje kondenzata u ispravnom položaju.*
 - Uređaj ispušta oblake pare iz podloška za kapanje (A7) i/ili ima vode na površini na kojoj je uređaj postavljen.
*Nakon čišćenja, rešetka sabirnice nije ponovno postavljena (A12).
Vratite rešetku sabirnice natrag u podložak za kapanje.*



- Mlijeko ima velike mjehure ili izlazi prskanjem iz mlaznice mlijeka (E6) ili ima malo pjene (1)

LatteCrema HOT 	
 Kravlje mlijeko	
Punomasno (mliječna mast > 3,5 %)	✓
Djelomično obrano (mliječna mast između 1,5 i 1,8 %)	
Obrano (mliječne masti <0,5%)	
Biljni napitci	
 Soja	✓
 Badem	✓
 Zob	✓

Koristite kravlje mlijeko ili biljne napitke na temperaturi hladnjaka (oko 5 °C).

Ako nije postignut željeni rezultat, pokušajte promijeniti marku mlijeka.

Za biljne napitke preporučamo korištenje “Barista” verzija.

- Mlijeko ima velike mjehure ili izlazi prskanjem iz mlaznice mlijeka (E6) ili ima malo pjene (2)

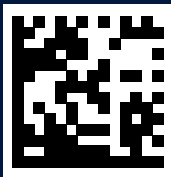
Pažljivo očistite poklopac vrča za mlijeko (E1) kako je navedeno u poglavljima “Čišćenje vrča za mlijeko nakon svake upotrebe (funkcija čišćenja)” i “Temeljno čišćenje vrča za mlijeko

Napon:	220-240 V~ 50-60 Hz maks. 10 A
Snaga:	1450W
Tlak:	1,5 MPa (15 bar)
Kapacitet spremnika za vodu:	1,9 l
Dimenzije ŠxDxV:	240x440x360 mm
Duljina kabla:	1200 mm
Težina:	9,6 kg
Maks. kapacitet spremnika zrna:	250 g

Tvrтка De'Longhi zadržava pravo promjene, u bilo kojem trenutku, tehničkih i estetskih karakteristika, zadržavajući funkcionalnost i kvalitetu proizvoda.

Savjeti za uštedu energije

- Kako biste smanjili potrošnju energije, nakon isporuke jednog ili više napitaka, uklonite vrč za mlijeko (E).
- Postavite automatsko isključivanje na 15 minuta (vidi stavak “[Automatsko isključivanje](#)”);
- Aktivirajte uštedu energije (vidi stavak “[Ušteda energije](#)”);
- Kad uređaj zatraži, izvršite uklanjanje kamenca (vidi [Uklanjanje kamenca](#)).



57132C9063_01_0524