
ECAM32X.6Y - 32X.7Y

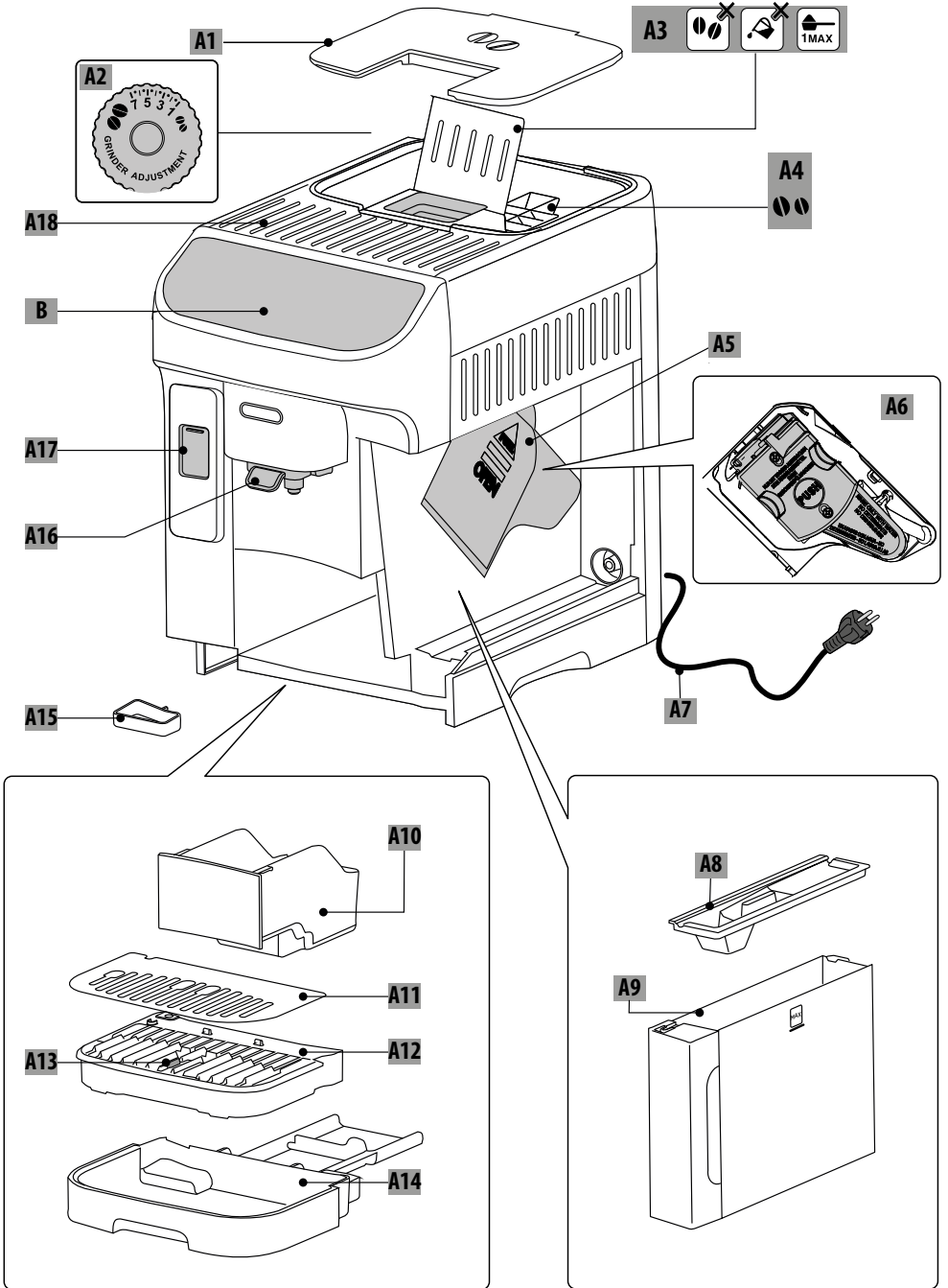
MAGNIFICA
— PLUS —

KÁVOVAR
Návod na použitie



DeLonghi

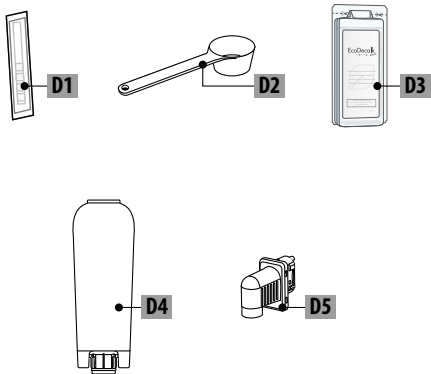
A



B-C

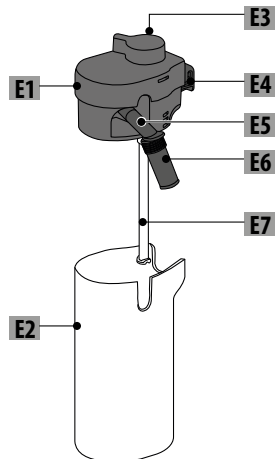


D**



E

**LatteCrema
HOT**



SÚHRN

1. ÚVOD	5
1.1 Písmená v zátvorkách	5
1.2 Problémy a opravy	5
2. OPIS	5
2.1 Opis spotrebiča (A)	5
2.2 Opis ovládacieho panelu (B)	5
2.3 Opis domovskej stránky (základnej obrazovky) (C)	5
2.4 Opis príslušenstva (D) (**líšia sa podľa typu a čísla v závislosti od modelu)	5
2.5 Opis nádoby na mlieko (E)	5
3. PRVÉ UVEDENIE SPOTREBIČA DO PREVÁDZKY	5
4. ZAPNUTIE SPOTREBIČA	7
5. VYPNUTIE SPOTREBIČA	8
5.1 Vypnutie na dlhšiu dobu:	8
6. NASTAVENIA PONUKY	8
6.1 Preplachovanie	8
6.2 Odvápňovanie	8
6.3 Vodný filter	8
6.4 Všeobecné	8
6.5 Automatické vypnutie	9
6.6 Teplota kávy	9
6.7 Podpora	9
6.8 Čistenie karafy na mlieko	9
6.9 Štatistika	9
6.10 Jazyky	9
6.11 Nastavenie mlynčeka na kávu	9
6.12 Tvrdosť vody	9
6.13 Vyprázdniť okruh	9
6.14 Hodnoty z výroby	10
7. VOĽBA NÁPOJOV	10
8. PRÍPRAVA KÁVOVÝCH NÁPOJOV	10
8.1 Príprava prístroja na kávové nápoje	10
8.2 Kávové nápoje s priamou voľbou	11
8.3 Osobne nastavené kávové nápoje	11
8.4 Príprava nápoja použitím mletej kávy	12
8.5 Extra shot (Iba horúce nápoje)	12
8.6 Všeobecné informácie o príprave kávových nápojov	12
8.7 Odporúčania pre dosiahnutie horúcejšej kávy	13
9. PRÍPRAVA MLIEČNYCH NÁPOJOV	13
9.1 Príprava nádoby s mliekom (E)	13
9.2 Aké mlieko použiť?	13
9.3 Naplňte a pripojte karafu na mlieko	13
9.4 Regulácia množstva peny	14
9.5 Príprava mliečnych nápojov	14
9.6 Čistenie karafy na mlieko po každom použití	14
10. PRÍPRAVA HORÚCEJ VODY	14
11. FUNKCIA „my“ (iba pre teplé nápoje)	15
12. VOĽBA VLASTNÉHO PROFILU	15
13. ČISTENIE	16
13.1 Čistenie spotrebiča	16
13.2 Čistenie vnútorného okruhu spotrebiča	16
13.3 Čistenie nádoby na zvyšky kávy	16
13.4 Čistenie odkvapkávacej misky a mriežky misky	17
13.5 Čistenie vnútra spotrebiča	17
13.6 Čistenie nádoby na vodu	17
13.7 Čistenie násypky na vsypanie mletej kávy	17
13.8 Čistenie ústia vydávača kávy	18
13.9 Čistenie vyberateľného vylúhovača	18
13.10 Čistenie ovládacieho panela (B)	18
13.11 Čistenie karafy na mlieko (E)	18
14. ODVÁPŇOVANIE	19
15. ZMÁKČOVACÍ FILTER	20
15.1 Inštalácia filtra	20
15.2 Výmena alebo odstránenie filtra	20
16. TECHNICKÉ ÚDAJE	21
16.1 Odporúčania pre úsporu energie	21
17. SPRÁVY ZOBRAZENÉ NA DISPLEJI	21
18. RIEŠENIE PROBLÉMOV	24

Pred použitím spotrebiča si vždy prečítajte bezpečnostné upozornenia.

1. ÚVOD

Venujte niekoľko minút prečítaniu návodu na použitie. Vyhnete sa tak nebezpečenstvu alebo poškodeniu spotrebiča.

1.1 Písmená v zátvorkách

Písmená v zátvorkách zodpovedajú opisu spotrebiča (str. 2-3).

1.2 Problémy a opravy

V prípade problémov sa najskôr pokúste odstrániť ich sami podľa pokynov uvedených v kapitolách „17. Správy zobrazené na displeji“ a „18. Riešenie problémov“.

Ak by tieto boli neúčinné alebo pre ďalšie vysvetlenia odporúčame sa poradiť so zákazníckou asistenciou na číslach uvedených na webovom sídle delonghi.com.

V prípade akýchkoľvek opráv kontaktujte výhradne technickú asistenciu De'Longhi. Adresy nájdete na webovom sídle delonghi.com.

2. OPIS

2.1 Opis spotrebiča (A)





- A1. Veko zásobníka zrnkovej kávy
- A2. Gombík nastavenia mlynčeka na kávu
- A3. Kryt násypky na mletú kávu
- A4. Zásobník zrnkovej kávy
- A5. Kryt vylúhovača
- A6. Odnímateľný vylúhovač
- A7. Napájací kábel
- A8. Veko nádržky na vodu
- A9. Nádržka na vodu
- A10. Nádoba na zvyšky kávy
- A11. Podložka na šálky
- A12. Mriežka odkvapkávacej misky
- A13. Indikátor hladiny vody v odkvapkávacej miske
- A14. Odkvapkávacia miska
- A15. Nádobka na zachytávanie kondenzátu
- A16. Vydávač kávy s nastaviteľnou výškou
- A17. Dvierka konektora príslušenstva
- A18. Odkladacia plocha na šálky

2.2 Opis ovládacieho panelu (B)

- B1. Tlačidlo ON/Standby
- B2. Nápojový listok „Káva“ s led
- B3. Nápojový listok „Mlieko“ s led
- B4. Tlačidlo voľby profilov

2.3 Opis domovskej stránky (základnej obrazovky) (C)

- C1. Zvolený profil

- C2.  Kontrolka opotrebovaného filtra
- C3.  Kontrolka vyžiadania odstránenia vodného kameňa
- C4.  Kontrolka vyžiadania čistenia nádoby na mlieko
- C5.  Kontrolka aktívnej energetickej úspory
- C6. Ponuka nastavení spotrebiča
- C7. Priamavolba nápojov (*rôzne podľa typu a počtu podľa modelu)
- C8. Lišta na prispôbenie nastavení nápojov

2.4 Opis príslušenstva (D) (***)¹šia sa podľa typu a čísla v závislosti od modelu)

- D1. Reakčný prúžok, „Water Hardness Test“
- D2. Dávkovacia odmerka na mletú kávu
- D3. Odvápňovací prípravok
- D4. Zmäkčovací filter
- D5. Vydávač horúcej vody

2.5 Opis nádoby na mlieko (E)

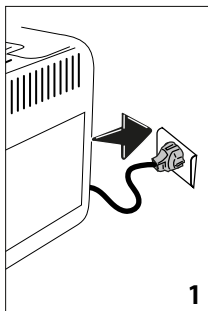
LatteCrema
HOT 

- E1. Veko nádoby na mlieko
- E2. Nádoba na mlieko
- E3. Gombík regulácie peny/čistenie (Vyčistiť)
- E4. Konektor-kolík karafy na mlieko (odstrániteľný na čistenie)
- E5. Vydávač mlieka (s nastaviteľnou výškou)
- E6. Nastaviteľný nastavec vydávača mlieka
- E7. Nasávacia hadička na mlieko (silikónová)

3. PRVÉ UVEDENIE SPOTREBIČA DO PREVÁDZKY

Poznámka:

- Pred prvým použitím opláchnite teplou vodou všetky komponenty, ktoré prídu do kontaktu s vodou alebo mliekom. Odporúča sa umývať karafu na mlieko (E) v umývačke riadu (pozri odsek „13.11 Čistenie karafy na mlieko (E)“).
 - Prípadné stopy kávy v mlynčeku sú spôsobené funkčnými skúškami spotrebiča pred jeho uvedením do predaja a dokazujú, že o kvalitu výrobku sa dôkladne staráme.
 - Pri prvom použití je okruh vody prázdny, preto môže byť spotrebič veľmi hlučný: hluk sa zníži, keď sa okruh naplní.
1. Pripojte spotrebič k elektrickej sieti (obr. 1).



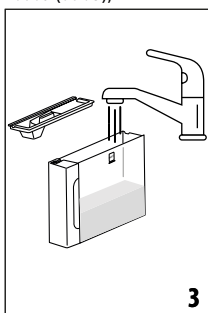
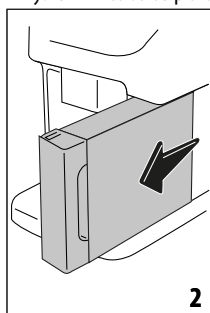
Pokračujte potom podľa pokynov uvedených na displeji spotrebiča:

Volba jazyka

2. Stlačte vlajočku vzťahujúcu sa na požadovaný jazyk a potvrdte voľbu stlačením „Hotovo“.

Naplnenie zásobníka na vodu

3. Vyberte zásobník na vodu (A9) (obr. 2), naplňte ho až po rysku MAX čerstvou pitnou vodou (obr. 3);



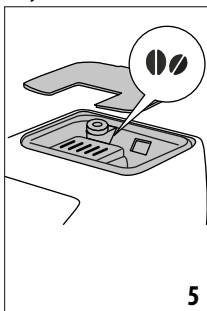
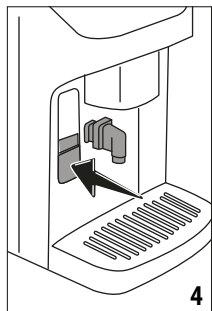
4. Potom znovu vložte zásobník, a potvrdte stlačením „Ďalej“;

Vloženie dávkovača horúcej vody

5. Nadvihnite kryt a pripojte dávkovač horúcej vody (D5) ku konektoru príslušenstva (A17) (obr.4): Stlačte „Ďalej“;

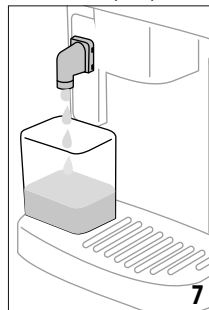
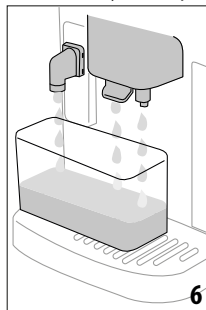
Naplňte zásobník na zrnkovú kávu

6. Naplňte zásobník na zrnkovú kávu (A4) (obr. 5), potom potvrdte stlačením tlačidla „Ďalej“;

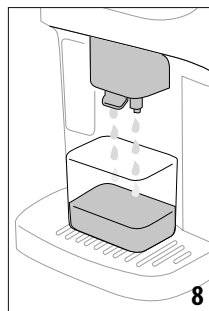


Naplnenie okruhu vody a opláchnutie

7. Umiestnite nádobu s objemom najmenej 200 ml pod dávkovač kávy (A16) a pod dávkovač horúcej vody (obr. 6);



8. Pre naplnenie okruhu vodou stlačte „Áno“: prístroj vydá vodu z vydávača horúcej vody (obr. 7);
9. Po skončení dávkovania sa kávovar zahreje a cyklus sa ukončí prepláchnutím dávkovača kávy horúcou vodou (obr. 8).



Meranie tvrdosti vody

10. Vezmite testovací prúžok (D1): pre pokračovanie stlačte „Začať“.
11. Ponorte prúžok do pohára s vodou na približne jednu sekundu.
12. Vyberte prúžok z vody a zľahka ním zatrasťte. Stlačte „Ďalej“.
13. Približne po minúte sa objavia 1, 2, 3 alebo 4 červené polička, podľa toho, aká je tvrdosť vody.

Poznámka:

- Alarm odvápnenie sa zobrazí po uplynutí prednastaveného prevádzkového času na základe tvrdosti vody. Podľa potreby môžete spotrebič naprogramovať v závislosti od skutočnej tvrdosti vody používanej v rôznych regiónoch a upraviť tak frekvenciu odvápnovania. Preto sa odporúča nastaviť správnu hodnotu okamžite: spotrebič vás prevedie krok za krokom nastavením;
- Každý červený štvorček zodpovedá jednej úrovni.

Nastavenie tvrdosti vody

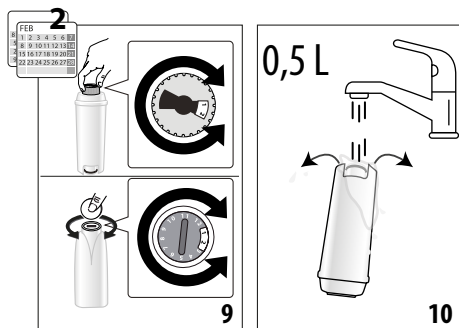
14. Na displeji zvolte stupeň tvrdosti vody podľa výsledku merania opísaného v predchádzajúcom odseku a stlačte tlačidlo „OK“;
15. Hodnota tvrdosti vody sa uloží do nastavení spotrebiča.

Poznámka:

Hodnotu tvrdosti vody môžete zmeniť priamo v ponuke nastavení (pozrite „6.12 Tvrdosť vody“).

Nasadenie zmäčkovacieho filtra

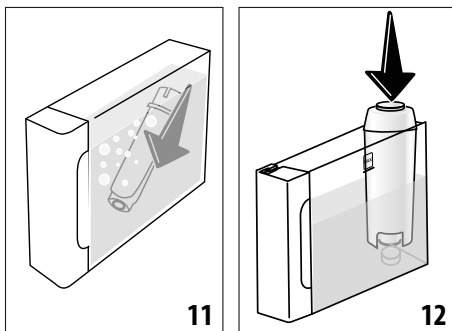
16. Spotrebič vás vyzve na vloženie zmäčkovacieho filtra (D4): pre vloženie filtra stlačte tlačidlo „Začať“ (pre odloženie tohto kroku stlačte tlačidlo „Neskôr“).
17. Vyberte nádobu na vodu (A9) (obr. 2), naplňte ju čerstvou pitnou vodou až po rysku MAX (obr. 3): stlačte tlačidlo „Ďalej“.
18. Vyberte filter z obalu a otáčajte dátumovníkom, kým sa nezobrazia nasledujúce 2 mesiace (obr. 9). Stlačte „Ďalej“;



Poznámka:


Trvanlivosť filtra je dva mesiace pri bežnom použití spotrebiča, ak spotrebič zostane nepoužívaný s inštalovaným filtrom, jeho trvanlivosť je maximálne 3 týždne.

19. Pre aktiváciu filtra púšťajte vodu z vodovodu cez otvor uprostred filtra, kým voda nezačne vytekať z bočných otvorov po dobu dlhšiu ako jedna minúta (obr. 10). Stlačte „Ďalej“.
20. Vložte filter do nádoby na vodu tak, aby bol celý ponorený po dobu približne desiatich sekúnd, mierne ho nakloňte a zatlačte, aby mohli uniknúť vzduchové bubliny (obr. 11). Stlačte „Ďalej“.
21. Filter založte do príslušného uloženia (obr. 12) a zatlačte ho až na doraz. Stlačte „Ďalej“;



22. Nádobu uzavrite krytom (A8);
23. Nádobu vložte do spotrebiča: stlačte „Ďalej“.
24. Pod vydávač horúcej vody vložte nádobu s objemom najmenej 0,5 litra (obr. 7) a pre aktiváciu filtra stlačte „Áno“.
25. Spotrebič začne vydávať horúcu vodu, potom sa automaticky zastaví.
26. Filter sa takto aktivuje a spotrebič sa môže používať.
27. Po vyriešení technickej stránky stlačte tlačidlo „Začať“ a začnete spotrebič používať.

Nastavenie profilov


28. Zvoľte počet osôb, ktoré budú používať spotrebič. Stlačte „Ďalej“.
29. Spotrebič automaticky vytvorí profil pre každého používateľa: pre prispôbenie profilu stlačte  (tlačidlo „Zmeniť“ alebo „Jednod. profil“). Po vykonaní všetkých požadovaných nastavení stlačte tlačidlo „Uložiť“.
30. Stlačte „Ďalej“.
31. Stlačte „Začať“ na spustenie úvodného videa.
32. Po skončení videa sa objaví QR kód na oskenovanie pre vstup do návodov/podpory. Stlačte „Ďalej“!
33. Stlačte „Začať“: spotrebič je pripravený na použitie.

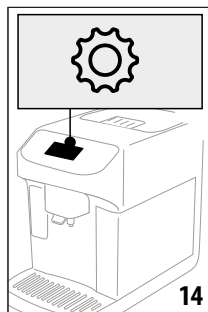
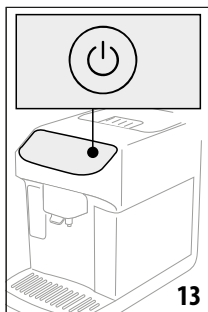
Poznámka:

Pri prvom použití je potrebné urobiť 4-5 šálok kávy cappuccino, kým spotrebič nezačne dávkovať do šálky uspokojivý výsledok.

4. ZAPNUTIE SPOTREBIČA

Poznámka:


- Pri každom zapnutí spotrebiča prebehne cyklus automatického predhrievania a preplachovania, ktorý nie je možné prerušiť. Spotrebič je pripravený na použitie až po vykonaní tohto cyklu.
1. Pre zapnutie spotrebiča stlačte  (B1)(obr. 13): spotrebič sa zapne;



- Po skončení zohrievania sa začne fáza preplachovania horúcou vodou, ktorá vyteká z vydávača kávy (A16); týmto spôsobom, okrem toho, že sa zohreje kotol, zariadenie rozvedie horúcu vodu do vnútorných potrubí, aby sa aj tieto zohriali.


5. VYPNUTIE SPOTREBIČA

Pri každom vypnutí spotrebič vykoná automatické preplachovanie, pokiaľ bola predtým pripravená káva.

- Pre vypnutie spotrebiča stlačte  (B1) (obr. 13).
- V prípade potreby spotrebič prepláchnie dávkovač kávy (A16) horúcou vodou a potom sa vypne (pohotovostný režim).

5.1 Vypnutie na dlhšiu dobu:

Ak sa spotrebič nebude dlhšie používať (napr. v prípade dovolenky):

- vypnite spotrebič stlačením  (B1) (obr. 13).
- vyprázdnite a vyčistite nádobku na zvyšky kávy (A10) a nádržku na vodu (A9);
- odpojte zástrčku (A7) zo zásuvky. (Upozornenie! Nikdy neodpájajte zástrčku, keď je spotrebič zapnutý)

Poznámka:

Pri opätovnom zapnutí spotrebiča naplňte nádobu na vodu a pred dávkovaním nápoja 3-krát prepláchnite, ako je uvedené v odseku „6.1 Preplachovanie“.

6. NASTAVENIA PONUKY

6.1 Preplachovanie

Pomocou tejto funkcie je možné použiť horúcu vodu z vydávača kávy (A16) (ak je dávkovač horúcej vody zapnutý, (D5)) aby sa vyčistil a zohrial vnútorný okruh spotrebiča.

Pod dávkovače umiestnite nádobu s minimálnym objemom 200 ml (obr. 6).

Pre aktiváciu tejto funkcie:

- Stlačte ponuku nastavení (C6) (obr. 14);

- Zobrazíť položku „Preplachovanie“;
- Stlačte „Áno“ pre spustenie výdaja: po niekoľkých sekundách začne vytekať horúca voda, ktorá vyčistí a ohreje vnútorný okruh spotrebiča (obr. 8);
- Pre prerušenie preplachovania stlačte „Stop“ alebo počkajte na automatické prerušenie.

Poznámka:

- Pre obdobia nepoužívania presahujúce 3 - 4 dni sa dôrazne odporúča po opätovnom zapnutí spotrebiča vykonať 2 - 3 preplachovania ešte pred použitím;
- Je normálne, že sa po vykonaní preplachovania objavia v nádobke na zvyšky kávy voda (A10).

6.2 Odvápňovanie

Pokyny týkajúce sa vykonania odvápňovania nájdete v kapitole „14. Odvápňovanie“.


6.3 Vodný filter

Pokyny týkajúce sa filtra (D4) sú uvedené v kapitole „15. Zmäkčovací filter“.

6.4 Všeobecné

- Stlačte ponuku nastavení (C6) (obr. 14);
- Prechádzajte stránky, kým sa nezobrazí položka „Všeobecné“;

V tejto položke môžete jednoduchým dotykom aktivovať alebo deaktivovať tieto funkcie:

- „Zvukový signál“: keď je aktívny, spotrebič vydá zvukový signál pri každom úkone.
 - „Úspora energie“: pomocou tejto funkcie môžete aktivovať alebo deaktivovať režim energetickej úspory. Aktiváciou tejto funkcie sa zaručí nižšia spotreba elektrickej energie v súlade s európskou legislatívou. Pre signalizáciu, že je aktívny, sa na domovskej stránke objaví .
- Stlačením tlačidla „X“ sa vrátite na domovskú stránku (C) s novými uloženými voľbami.

Na displeji sa zobrazí aj sériové číslo spotrebiča, čo je užitočná informácia v prípade, ak servis potrebuje spotrebič presne identifikovať.

6.5 Automatické vypnutie

Automatické vypnutie môžete nastaviť tak, aby sa spotrebič vypol po 15 alebo 30 minútach, alebo po 1 alebo 3 hodinách nepoužívania.

Pri nastavení automatického vypnutia postupujte takto:

1. Stlačte ponuku nastavení (C6) (obr. 14);
2. Prechádzajte stránky, kým sa nezobrazí položka „Nastaviť Automatické vypnutie“;
3. Zvoľte požadovaný časový interval (15, 30 minút alebo 1 hodina alebo 3 hodiny).
4. Stlačte „X“ pre návrat na domovskú stránku (C) s novou voľbou uloženou do pamäte.

6.6 Teplota kávy

Ak si želáte upraviť hodnotu teploty vody na prípravu kávy:

1. Stlačte ponuku nastavení (C6) (obr. 14);
2. Prechádzajte stránky, kým sa nezobrazí položka „Teplota kávy“;
3. Stlačte „Nastaviť“;
4. Z dostupným možností zvoľte požadovanú teplotu;
5. Pre návrat do ponuky nastavení stlačte „<“.

Poznámka:

Kolísanie teplôt je účinnejšie pri veľkých nápojoch.

6.7 Podpora

1. Stlačte ponuku nastavení (C6) (obr. 14);
2. Prechádzajte stránky, kým sa nezobrazí položka „Podpora“;
3. Naskenujte QR kód, aby ste si zobrazili návod a mali podporu;
4. Stlačte „X“ pre návrat na domovskú stránku (C).

6.8 Čistenie karafy na mlieko

Spotrebič navrhne tutoriál na dôkladné vyčistenie karafy na mlieko (E), čím sa zabezpečí správna prevádzka systému Lattecrema v priebehu času.

1. Stlačte ponuku nastavení (C6) (obr. 14);
2. Prechádzajte stránky, kým sa nezobrazí položka „Čistenie karafy na mlieko“;
3. Stlačte „Ďalej“ alebo „Späť“ pre prečítanie navrhovanej sekvencie;
4. Pri poslednom prietoku stlačte „Hotovo“ pre návrat menu;
5. Stlačte „X“ pre návrat na domovskú stránku (C).

Poznámka:

Postup je zobrazený v odseku „Čistenie karafy na mlieko (E)“.

6.9 Štatistika

Pomocou tejto funkcie sa zobrazia štatistické údaje spotrebiča. Pre ich zobrazenie postupujte takto:

1. Stlačte ponuku nastavení (C6) (obr. 14);
2. Prechádzajte cez stránky, kým sa nezobrazí položka „Štatistika“ a základné štatistické údaje: ak chcete vidieť ďalšie údaje, stlačte „Prečítať všetko“;

3. Pre návrat do ponuky nastavení stlačte „<“.
4. Stlačte „X“ pre návrat na domovskú stránku (C).

6.10 Jazyky

Ak chcete zmeniť jazyk domovskej stránky, postupujte takto:

1. Stlačte ponuku nastavení (C6) (obr. 14);
2. Prechádzajte stránky, kým sa nezobrazí položka „Jazyky“;
3. Stlačte „Nastaviť“;
4. Stlačte vlajku jazyka, ktorý chcete zvoliť (prechádzajte stránky, aby sa zobrazili všetky jazyky): na displeji sa automaticky zobrazí zvolený jazyk;
5. Stlačte „<“ pre návrat do menu nastavení s novou voľbou uloženou do pamäte.

6.11 Nastavenie mlynčeka na kávu

Spotrebič ponúka návod, ako správne nastaviť mletie a dosiahnuť najlepšie výsledky:

1. Stlačte ponuku nastavení (C6) (obr. 14);
2. Prechádzajte cez stránky, kým sa nezobrazí položka „Nastavenie mlynčeka na kávu“;
3. Stlačte „Prečít. viac“ pre zobrazenie tutoriálu o postupe nastavenia mlynčeka na kávu, stlačte „Ďalej“ alebo „Späť“ pre prečítanie odporúčaní;
4. Na poslednej obrazovke stlačte „Ok“ pre návrat do menu nastavení;
5. Stlačte „X“ pre návrat na domovskú stránku (C).

Poznámka:

- Ďalšie úpravy odporúčame vykonať až po príprave najmenej 3 porcií kávy po tom, čo vykonáte opísaný postup. Ak znovu dôjde k nesprávnemu výdaju kávy, postup zopakujte.
- Regulačný gombík (A2) je možné otočiť, len kým je kávový mlynček v chode, počas začiatkovej fázy prípravy kávových nápojov.

6.12 Tvrdosť vody

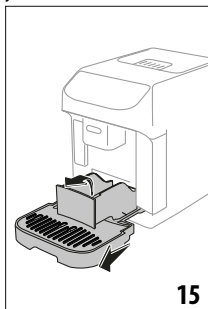
Pre úpravu hodnoty tvrdosti vody, nastavenej pri prvom spustení, postupujte takto:

1. Zopakujte test opísaný v časti „Meranie tvrdosti vody“;
2. Stlačte ponuku nastavení (C6) (obr. 14);
3. Prechádzajte stránky, kým sa nezobrazí položka „Tvrdosť vody“.
4. Stlačte „Nastaviť“.
5. Na displeji zvoľte stupeň tvrdosti vody na základe výsledkov testu: nové nastavenie sa uloží.
6. Pre návrat do menu nastavení stlačte „<“;
7. Stlačte „X“ pre návrat na domovskú stránku (C).

6.13 Vyprázdnite okruh

Pred obdobím nečinnosti, aby sa zabránilo vzniku ľadu v okruhoch, alebo pred zanesením do servisného strediska odporúčame vypustiť hydraulický okruh spotrebiča.

1. Stlačte ponuku nastavení (C6) (obr. 14);
2. Prechádzajte stránky, kým sa nezobrazí položka „Vyprázdnite okruh“;
3. Stlačením tlačidla „Áno“ spustíte sprievodcu nastavením;
4. Vyberte, vyprázdnite a znovu vložte nádobu na zvyšky kávy (A10) a odkvapkávaciu misku (A14) (obr. 15) potom stlačte „Ďalej“;



5. Pripojte dávkovač (D5) ku konektoru (A17) (obr. 4) ;
6. Umiestnite pod dávkovače nádobu s objemom 200 ml (obr. 6). Stlačte „Ďalej“;
7. Spotrebič sa prepláchne horúcou vodou z dávkovačov;
8. Po dokončení preplachovania vytiahnite nádržku na vodu (A9) (obr. 2) a vyprázdnite ju: stlačte „Ďalej“;
9. Ak sa v nádobe s vodou nachádza zrnčkový filter, vyberte ho (D4) a stlačte „Ďalej“;
10. Znova vložte nádobu (prázdnu) a stlačte „Áno“;
11. Stlačte „Áno“ a počkajte, kým sa spotrebič vyprázdni; (Pozor: z dávkovačov vyteká horúca voda!). Pri vyprázdňovaní okruhu môže byť spotrebič hlučnejší: ide o normálny jav.
12. Po vyprázdnení vyberte, vyprázdnite a znovu vložte odkvapkávaciu misku, potom stlačte tlačidlo „Áno“;
13. Stlačte „Áno“: spotrebič sa vypne (standby).
14. Spotrebič odpojte z elektrickej siete.

Pri ďalšom zapnutí zariadenia postupujte podľa pokynov uvedených v kapitole „3. Prvé uvedenie spotrebiča do prevádzky“.

6.14 Hodnoty z výroby

Táto funkcia obnoví všetky nastavenia ponuky a všetky prispôsobenia vykonané používateľom na výrobné nastavenia (okrem štatistiky a jazyka, ktorý ostáva podľa posledného nastavenia).

1. Stlačte ponuku nastavení (C6) (obr. 14);
2. Prechádzajte stránky, kým sa nezobrazí položka „Hodnoty z výroby“;
3. Stlačte tlačidlo „Prečít. viac“;
4. Zvoľte položku na resetovanie: spotrebič alebo konkrétny profil, potom stlačte „Ďalej“;
5. Postupujte podľa príslušných pokynov až po potvrdenie resetovania tlačidlom „Ok“: spotrebič zobrazí domovskú stránku (C).

Poznámka:

Po resetovaní spotrebiča (nie jediného profilu) na hodnoty z výroby spotrebič znovu navrhne postupnosť prvého spustenia od „Nastavenie profilov“.

7. VOĽBA NÁPOJOV

Váš spotrebič vám umožňuje pripraviť rôzne nápoje*.

(* Nápoje sa líšia na základe typu a čísla modelu).

	Horúce	Studené
Espresso	✓	✗
2X Espresso	✓	✗
Káva	✓	✓
Doppio+	✓	✗
Long	✓	✗
Americano	✓	✓
Cappuccino	✓	✗
Latte Macchiato	✓	✗
Caffelatte	✓	✗
Cappuccino Mix	✓	✗
Espresso Macchiato	✓	✗
Flat White	✓	✗
Cappuccino +	✓	✗
Cortado	✓	✗
Mlieko	✓	✗
Horúca voda	✓	✗

Na paneli (B) nastavte požadovaný typ nápoja (Milk (B3): mliečne nápoje; Káva (B2): kávové nápoje) a nastavte potrebné príslušenstvo pre spotrebič.

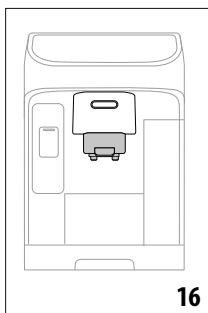
8. PRÍPRAVA KÁVOVÝCH NÁPOJOV

8.1 Príprava prístroja na kávové nápoje

Pozor!

Nepoužívajte zrnká zelenej kávy, karamelizované kávové zrnká alebo kávové zrnká obalené v cukre, pretože by sa mohli nalepiť do mlynčeka na kávu a znemožniť jeho používanie.

1. Umiestnite 1 alebo 2 šálky pod vydávač kávy (A16);
2. Vydávač kávy sklopte tak, aby bol čo najbližšie k šálke (obr. 16): dosiahnete tak lepšiu cremu.



16

8.2 Kávové nápoje s priamou voľbou

1. Stlačte priamo na domovskej stránke (C) obrázok týkajúci sa požadovanej kávy (C7) (napr. Espresso, obr. 17);



17

2. **Horúci kávový nápoj:** spotrebič vykoná prípravu.

Studený kávový nápoj:

- zvolte požadovaný nápoj „Iced“ (studený) alebo „Extra iced“ (extra studený): stlačte „Dalej“;
- Na základe predchádzajúcej voľby spotrebič navrhne pred dávkovaním nápoja množstvo kociek ľadu: do pohára nasypete uvedené množstvo kociek ľadu (obr. 18): stlačte „Extrahovať“.



18

- Spotrebič vykoná prípravu.
3. Na displeji sa objaví opis každej jednotlivej fázy (mletie, výdaj kávy).
 4. Po dokončení prípravy je spotrebič opäť pripravený na použitie.

8.3 Osobne nastavené kávové nápoje

Pre výdaj kávových nápojov s osobne nastavenými parametrami postupujte nasledujúcim spôsobom:

1. Stlačte líštu na prispôsobenie (C8) pod obrázkom požadovaného typu kávy (napr. Espresso, obr. 19): na displeji sa zobrazia parametre, ktoré si môžete prispôbiť podľa vlastnej chuti:



19

Množstvo	
Intenzita	

2. **Teplý kávový nápoj** Po nastavení parametrov stlačte tlačidlo „Extrahovať“: spotrebič prejde k príprave a na displeji sa zobrazia jednotlivé fázy prípravy (mletie, dávkovanie kávy);

Studený kávový nápoj: Po nastavení parametrov stlačte „Začať“ a postupujte takto:

- zvolte nápoj „Ice“ (studený) alebo „Extra ice“ (extra studený): stlačte „Dalej“;
 - na základe predchádzajúcej voľby spotrebič navrhne pred dávkovaním nápoja množstvo kociek ľadu: do pohára nasypete uvedené množstvo kociek ľadu (obr. 18): stlačte „Extrahovať“.
 - Spotrebič vykoná prípravu a na displeji sa objaví opis každej jednotlivej fázy (mletie, výdaj kávy).
3. Po ukončení dávkovania stlačte „Uložiť“, aby sa uložili nové nastavenia, alebo „Zrušiť“, aby sa zachovali predchádzajúce parametre.

Poznámka:


Ak uložíte nové nastavenia, zostanú IBA v pamäti zvoleného profilu.

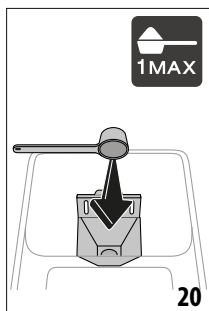
4. Pre návrat na domovskú stránku (C) chvíľu počkajte alebo stlačte „X“.

Spotrebič je pripravený na nové použitie.

8.4 Príprava nápoja použitím mletej kávy

Pozor!

- Nikdy do spotrebiča nesypte mletú kávu, keď je spotrebič vypnutý, aby ste tak zabránili rozsypaniu kávy vnútri a znečisteniu spotrebiča. Spotrebič by sa týmto spôsobom mohol poškodiť.
 - Nikdy nesypte viac ako 1 zarovnanú odmerku (D2), v opačnom prípade by mohlo dôjsť k znečisteniu vnútra spotrebiča alebo k upchatiu násypky (A3).
 - Ak používate namletú kávu, je možné naraz pripraviť iba jednu kávu.
 - Pri príprave kávy **Long**: v strede prípravy, keď si to vyžaduje spotrebič, nasypete zarovnanú odmerku mletej kávy a stlačte „Ok“.
 - Z vopred namletej kávy nie je možné pripraviť nápoje **Doppio+**, **2x Espresso**, **Cappuccino +**.
1. Stlačte líštu na prispôsobenie (C8) pod obrázkom požadovaného typu kávy (napr. Espresso, obr. 19): na displeji sa zobrazia parametre, ktoré si môžete prispôsobiť podľa vlastnej chuti;
 2. Zvoľte množstvo a mletú kávu  ;
 3. Stlačte „Extrahovať“;
 4. Zdvihnite kryt násypky na mletú kávu, uistite sa, že násypka (A3) nie je upchatá, potom pridajte zarovnanú odmerku (D2) mletej kávy (obr. 20): pre dávkovanie kávy stlačte „Ok“;



5. Spotrebič pokračuje v dávkovaní a na displeji sa zobrazia jednotlivé fázy prípravy (ohrev vody, dávkovanie kávy). Po dokončení prípravy je spotrebič opäť pripravený na použitie.

8.5 Extra shot (Iba horúce nápoje)

Ak chcete extra naplniť, pridajte extra shot Espresso (30 ml) Extra Shot je možná ú týchto nápojov*:
(* Nápoje sa líšia na základe typu a čísla modelu).

Espresso	✓
Espresso	✓
	→


Espresso Macchiato	✓
Long	✓
Káva	✓
Doppio+	✓
Americano	✓
Cappuccino	✓
Latte Macchiato	✓
Caffelatte	✓
Cappuccino Mix	✓
Cortado	✓
Flat White	✓
Cappuccino +	✓

Postupujte takto:

1. Stlačte líštu na prispôsobenie (C8) pod obrázkom požadovaného typu kávy (napr. Espresso, obr. 19).
2. Stlačte „Extra Shot“, pri prvom použití tejto funkcie sa uistite, či šálka, ktorú používate, má dostatočne veľký objem, potom stlačte „Ok“.
3. Zvoľte požadovanú dĺžku a intenzitu. Stlačte „Extrahovať“.
4. Pri prvom použití tejto funkcie je potrebné potvrdiť stlačenie „Ok“.
5. Spotrebič spustí prípravu nápoja a na displeji sa objaví opis každej jednotlivé fázy prípravy (mletie, dávkovanie kávy + extra mletie a dávkovanie).
6. Po ukončení stlačte „Uložiť“, aby sa uložili nové parametre, alebo „Zrušiť“, aby sa zachovali predchádzajúce parametre.

Spotrebič je pripravený na ďalšie použitie.

Poznámka:

- Ak uložíte nové nastavenia, zostanú IBA v pamäti zvoleného profilu.
- Pri voľbe Extra Shot nie je možné naprogramovať množstvo alebo použiť vopred namletú kávu.
- Pri voľbe „Extra Shot“ sa na lište prispôsobenia objaví symbol .
- Funkciu vypnete opätovným stlačením „Extra shot“.

8.6 Všeobecné informácie o príprave kávových nápojov

- Kým spotrebič pripravuje kávu, dávkovanie sa môže kedykoľvek zastaviť stlačením „Stop“ alebo „Zrušiť“.
- Ak chcete po dokončení výdaja zvýšiť množstvo kávy, stačí stlačiť „Extra“: po dosiahnutí požadovaného množstva stlačte „Stop“ alebo „Zrušiť“.

- Počas používania sa na displeji objavia niektoré správy („Naplňte nádržku čerstvou vodou do úrovne MAX“atď.) , význam ktorých je uvedený v kapitole „17. Správy zobrazené na displeji“.
- Ak káva vyteká po kvapkách alebo je málo objemná alebo má málo peny alebo príliš studená, nahliadnite do tutoriálu o nastavení mletia (pozri odsek „6.11 Nastavenie mlynčeka na kávu“) a kapitolu „18. Riešenie problémov“.
- Ak je aktívny režim „Úspora energie“, výdaj prvej kávy môže začať až po niekoľkých sekundách.

8.7 Odporúčania pre dosiahnutie horúcejšej kávy

Horúcejšiu kávu dosiahnete aj nasledujúcim postupom:

- vykonajte preplachovanie pred výdajom kávy (odsek „6.1 Preplachovanie“ v menu nastavenia);
- nahrejte šálky horúcou vodou (použite funkciu horúca voda, pozri kapitolu „10. Príprava horúcej vody“);
- nastavte zvýšenie teploty kávy (odsek „6.6 Teplota kávy“ nel v ponuke nastavení).

9. PRÍPRAVA MLIEČNYCH NÁPOJOV

9.1 Príprava nádoby s mliekom (E)

Poznámka:

Aby ste predišli nedostatočnému napeneniu mlieka alebo vzniku veľkých bublín v mlieku, nádobu na mlieko vždy vyčistite podľa opisu v odseku „9.6 Čistenie karafy na mlieko po každom použití“ a „13.11 Čistenie karafy na mlieko (E)“.

9.2 Aké mlieko použiť?

Kvalita peny sa môže meniť podľa:

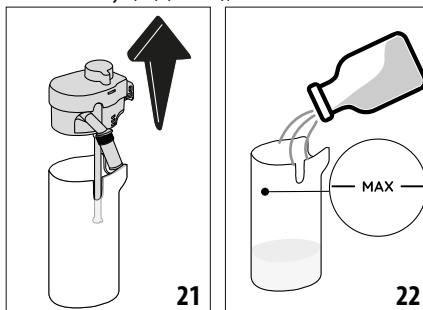
- teploty mlieka alebo rastlinného nápoja (pre najlepšie výsledky vždy používajte mlieko alebo rastlinné nápoje s teplotou, ktorú má v chladničke, 5 °C);
- typu mlieka alebo rastlinného nápoja;
- použitej značky;
- ingrediencií a výživových hodnôt.

LatteCrema HOT	
Kravské mlieko	
Plnotučné (tuk >3,5 %)	✓
Polotučné (obsah tuku medzi 1,5 a 1,8 %)	
Odtučnené (tuk <0,5 %)	
→	

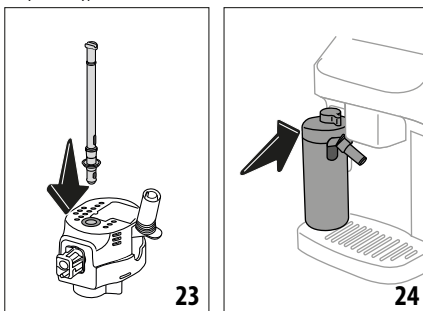
LatteCrema HOT	
Rastlinné nápoje	
Sójový	✓
Mandľový	✓
Ovsený	✓

9.3 Naplňte a pripojte karafu na mlieko

1. Zdvihnite kryt (E1) (obr. 21);



2. Naplňte nádobu mliekom (E2) v dostatočnom množstve, ktoré nesmie prekročiť hladinu MAX, vyznačenú na nádobe (obr. 22);
3. Uistite sa, že je hadička na sanie mlieka (E7) pevne nasadená do držiaka v spodnej časti veka nádoby na mlieko (obr. 23);






4. Na nádobu na mlieko znova nasadte veko;
5. Znížte kryt a karafu nasadte na doraz ku konektoru (A17) (obr. 24): spotrebič vydá zvukový signál (ak je táto funkcia aktívna);
6. Pod dávkovače kávy a pod napeňovač mlieka umiestnite šálku (A16) dostatočnej veľkosti (E5). Predĺžiť je možné iba vydávač mlieka pripojením nadstavca (E6);
7. Zvoľte požadovaný nápoj podľa pokynov v nasledujúcich odsekoch.

Poznámka:

Ak je aktívny režim „Úspora energie“ (pozrite odsek „6.4 Všeobecné“), dávkovanie nápoja sa môže spustiť až po niekoľkých sekundách.

9.4 Regulácia množstva peny

Otočením ručného kolieska regulácie peny (E3) sa zvolí množstvo mliečnej peny, ktorá bude dávkovaná počas prípravy mliečnych nápojov.

Poloha ručného kolieska	Odporúčame pre...
 jemná	<ul style="list-style-type: none">• Caffelatte• Horúce mlieko (nenapenené)
 Krémové	<ul style="list-style-type: none">• Latte Macchiato• Flat White• Cortado
 Koncentrované	<ul style="list-style-type: none">• Cappuccino• Cappuccino Mix• Espresso Macchiato• Cappuccino +• Horúce mlieko (napenené)

9.5 Príprava mliečnych nápojov

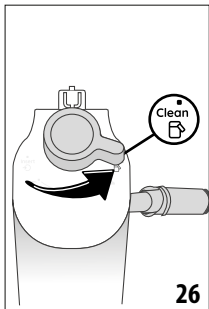
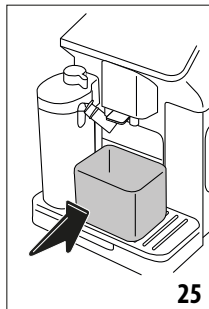
Priamo na domovskej stránke (C) stlačte obrázok požadovaného nápoja (C7).

Rovnako ako pri kávových nápojoch, môžete dosiahnuť prispôbenie nápoja stlačením lišty na prispôbenie (C8) obrázka na domovskej stránke.

9.6 Čistenie karafy na mlieko po každom použití

Po každom dávkovaní mliečného nápoja vás spotrebič vyzve, aby ste spustili funkciu VYČISTIŤ na vyčistenie veka nádoby na mlieko (E1). Pre spustenie čistenia postupujte takto:

1. Nádobu na mlieko nechajte v spotrebiči (nádobu na mlieko nie je potrebné vyprázdniť);
2. Pod dávkovač mlieka umiestnite šálku alebo inú nádobu (E5) (obr. 25);



3. Otočte ručné koliesko nastavenia peny/čistenia (E3) na „Vyčistiť“ (obr. 26): z dávkovača mlieka bude vychádzať horúca voda a para. Čistenie sa preruší automaticky;
4. Otočte ručné koliesko nastavenia späť na jednu z možností napenenia;


Ak musím vykonať niekoľko po sebe nasledujúcich príprav:

- Ak chcete pokračovať v ďalšej príprave nápoja, po zobrazení hlásenia na vyčistenie nádoby (ručné koliesko na „Vyčistiť“), stlačte „Zrušiť“. Vykonajte čistenie nádoby na mlieko po poslednej príprave.

Po ukončení príprav je nádržka na mlieko prázdna alebo nie je dostatok mlieka pre ďalšie recepty

- Po čistení karafy na mlieko (ručné koliesko na „Vyčistiť“) svlozte nádobu na mlieko a vyčistite všetky komponenty ako je uvedené v postupe v odseku „13.11 Čistenie karafy na mlieko (E)“


Po dokončení príprav je ešte dostatok mlieka v nádržke pre ďalšie recepty

- Po čistení karafy na mlieko (ručné koliesko na „Vyčistiť“), vyberte nádobu na mlieko a okamžite ju uložte do chladničky. Nádobu Lattecrema Hot  môžete skladovať v chladničke najviac 2 dni: potom vykonajte čistenie všetkých komponentov podľa postupu uvedeného v odseku „13.11 Čistenie karafy na mlieko (E)“.

Pozor:

Ak nádoba na mlieko ostala mimo chladničky dlhšie ako **30 minút**, demontujte a vyčistite všetky komponenty podľa postupu uvedeného v odseku „13.11 Čistenie karafy na mlieko (E)“.

Všeobecné poznámky po príprave mliečnych nápojov:

- Ak sa čistenie nevykoná, na domovskej stránke sa objaví symbol , ako pripomenutie, že je potrebné vykonať čistenie karafy na mlieko.
- V niektorých prípadoch pre vykonanie čistenia je nutné počkať, kým sa spotrebič nezahreje.
- Na dosiahnutie správneho čistenia počkajte až na koniec funkcie VYČISTIŤ. Funkcia je automatická. Nezastaví sa, kým prebieha.

10. PRÍPRAVA HORÚCEJ VODY

1. Zapnite dávkovač horúcej vody (D5) alla macchina (fig. 4);
2. Pod dávkovač umiestnite šálku;

Priama voľba:

3. Stlačte obrázok horúcej vody priamo na domovskej stránke (C): dávkovanie sa spustí a ukončí automaticky.

Prispôbenie množstva:

3. Stlačte lištu prispôbenia (C8) pod obrázkom znázorňujúcej teplú vodu: na displeji sa objaví voliteľné množstvo;



4. Stlačte „Extrahovať“: dávkovanie sa spustí a ukončí automaticky.

Poznámka:




- Pre ručné prerušenie výdaja stlačte „Stop“ alebo „Zrušiť“.
- Akonáhle sa automaticky preruší, výdaj sa môže zvýšiť stlačením „Extra“.

11. FUNKCIA „my“ (iba pre teplé nápoje)

Funkcia „my“ vám umožňuje zvoliť množstvo každej zložky použitej na prípravu požadovaného horúceho nápoja.

1. Uistite, že je aktívny profil (C7), pre ktorý chcete nápoj prispôbiť;
2. Stlačte lištu na prispôbenie (C8) pod obrázkom požadovaného nápoja;
3. Stlačte ;
4. Stlačením tlačidla „Začať“ spustíte sprievodcu nastavením;
5. Ak to nápoj umožňuje, zvolte požadovanú intenzitu a stlačte tlačidlo „Dalej“;
6. Uistite sa, či šálka pod vydávačom kávy (A16) má správnu veľkosť a stlačte „Extrahovať“ pre spustenie výdaja;
7. Ako bude výdaj postupovať, bude sa naplňovať progresívna lišta. Keď sa dosiahne minimálne naprogramovateľné množstvo, zapne sa tlačidlo „Stop“. Symbol „“ označuje hodnotu z výroby.
8. Stlačte „Stop“, keď sa šálka naplní požadovaným množstvom nápoja.
9. Ak výsledok v šálke je taký, ako sa požadovalo, stlačte „Uložiť“ pre uloženie nového množstva vo zvolenom profile alebo „Zrušiť“ pre zachovanie predchádzajúcich parametrov.
10. Pre návrat na domovskú stránku stlačte „X“.

Poznámka:

- Ak uložíte nové nastavenia, zostanú IBA v pamäti zvoleného profilu.
- Prispôbením jedného nápoja sa automaticky prispôbi aj príslušný dvojité nápoj a spotrebič zobrazí hlásenie Hodnoty uložené pre recept na jednu aj dvojitú dávku“;
- Je možné kedykoľvek opustiť programovanie stlačením „X“: hodnoty sa neuložia.
- Pre vypnutie funkcie a prípravu nápoja s inými parametrami stlačte lištu osobného nastavenia nápoja: vnútri obrázok stlačte  pre vypnutie funkcie () a návrat na hodnoty z výroby.
- Pre opätovné naprogramovanie nápoja my je potrebné uviesť ho na hodnoty z výroby: stlačte lištu osobného nastavenia nápoja a uistite sa, či funkcia je zapnutá (). Stlačte „Reset“ pre uvedenie nápoja na hodnoty z výroby. Potom pokračujte opätovným naprogramovaním nápoja.

Tabuľka s množstvom nápojov		
Nápoj	Štandardné množstvo	Naprogramovateľné množstvo
Espresso	40 ml	20-180 ml
2X Espresso	40 ml + 40 ml	20-180 ml + 20-180 ml
Káva	180 ml	100-240 ml
Long	160 ml	115-250 ml
Doppio+	120 ml	80-180 ml
Americano	150 ml	70-480 ml
Horúca voda	250 ml	20-420 ml

12. VOĽBA VLASTNÉHO PROFILU

Je možné ukladať do pamäte rôzne profily, každý z nich je spojený s inou ikonou.

V každom profile sa uchovávajú v pamäti osobné nastavenia nápojov a poradie, v ktorom sa zobrazujú všetky nápoje, je na základe frekvencie voľby.


Pri výbere profilu postupujte takto:

1. Na domovskej stránke (C) stlačte na aktuálne používaný profil (C1): objaví sa zoznam voliteľných profilov;
2. Zvolte požadovaný profil.


Pre pridanie nového profilu:

1. Na domovskej stránke (C) stlačte na aktuálne používaný profil (C7): objaví sa zoznam voliteľných profilov;
2. Stlačte „+Pridať“ a vytvorte nový profil
3. Stlačte „Zmeniť“ a zmeňte obrázok a farebné zobrazenie profilu.;
4. Pre zmenu názvu profilu stlačte na existujúci názov pod profilom: objaví sa klávesnica. Zadajte nový názov a stlačte OK.
5. Stlačte „Uložiť“.
6. Nový profil je vytvorený. Pre návrat na domovskú stránku stlačte „X“.

Pre úpravu existujúceho profilu:

1. Na domovskej stránke (C) stlačte na aktuálne používaný profil (C1): objaví sa zoznam voliteľných profilov;
2. Kliknite  na profil, ktorý chcete upraviť.
3. Stlačte „Zmeniť“ a zmeňte obrázok a farebné zobrazenie;
4. Pre zmenu názvu profilu stlačte na existujúci názov pod profilom: objaví sa klávesnica. Zadajte nový názov a stlačte OK.
5. Po vykonaní všetkých požadovaných nastavení stlačte tlačidlo „Uložiť“.

Pre odstránenie existujúceho profilu:

1. Na domovskej stránke (C) stlačte na aktuálne používaný profil (C1); objaví sa zoznam voliteľných profilov;
2. Stlačte  na profile, ktorý chcete vymazať
3. Stlačte „Zrušiť“.
4. Potvrďte voľbu stlačením „Áno“.
5. Pre návrat na domovskú stránku stlačte „X“.

Poznámka:

Po vykonaní voľby budú mať líšty v nastaveniach nápoja rovnakú farbu ako príslušný profil.

13. ČISTENIE



13.1 Čistenie spotrebiča

Nasledujúce časti spotrebiča je potrebné pravidelne čistiť:

- vnútorný okruh spotrebiča;
- nádobka na zvyšky kávy (A10);
- odkvapkávacia miska (A14) a mriežka misky (A12);
- vnútro spotrebiča
- nádržka na vodu (A9);
- vysypka na vsypanie mletej kávy (A3);
- vydávač kávy (A16);
- odnímateľný vylúhovač (A6), prístupný po otvorení servisného krytu (A5);
- ovládací panel (B);
- nádobka na mlieko (E).

Pozor!

- Na čistenie spotrebiča nepoužívajte rozpúšťadlá, drsné čistiace prostriedky, ani alkohol. Pri plnoautomatických spotrebičoch De'Longhi nie je potrebné používať na čistenie spotrebiča chemické prísady.
- Na odstraňovanie vodného kameňa alebo kávových usadenín nikdy nepoužívajte kovové predmety, pretože by tak mohlo dôjsť k poškrabaniu kovového alebo plastového povrchu.

umývateľné v umývačke  riadu	iba ručné umývanie 
mriežka odkvapkávacej misky (A12)	odkvapkávacia miska (A14)
karafa na mlieko (E)	nádobka na zvyšky vylúhovanej kávy (A10)
	podložka na šálky (A11)
	nádržka na vodu (A9)
	vyberateľný vylúhovač (A6)

13.2 Čistenie vnútorného okruhu spotrebiča

Pri dlhodobom nepoužívaní, dlhšom ako 3-4 dni, sa pred ďalším použitím spotrebiča odporúča vyprázdniť nádobu na vodu (A9) a naplniť ju čerstvou pitnou vodou; potom spotrebič zapnúť a vykonať 2-3 prepláchnutia voľbou funkcie „Preplachovanie“ (odsek „6.1 Preplachovanie“).

Poznámka:

Je normálne, ak sa po vykonaní čistenia v nádobe na zvyšky kávy nachádza voda (A10).

13.3 Čistenie nádoby na zvyšky kávy

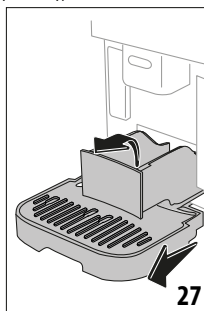
Keď si to spotrebič vyžiada, je potrebné ju vyprázdniť a vyčistiť. Kým sa nádobka na zvyšky kávy nevyčistí (A10), spotrebič nemôže pripraviť ďalšiu kávu. Spotrebič signalizuje potrebu vyprázdniť nádobku, aj keď nie je plná, v prípade, ak uplynulo 72 hodín od prvej vykonanej prípravy (aby sa výpočet 72 hodín vykonal správne, spotrebič nikdy nesmie byť odpojený od napájania).

Pozor! Nebezpečenstvo popálenín

Ak sa pripraví niekoľko mliečnych nápojov po sebe, kovová podložka na šálky (A11) je horúca. Počkajte, kým nevychladne a potom ju uchytte len za prednú časť.

Na vykonanie čistenia (pri zapnutom spotrebiči):

1. Vyberte odkvapkávaciu misku (A14) a nádobu na zvyšky kávy (A10) (obr. 27);



2. Vyprázdňte a dôkladne vyčistite odkvapkávaciu misku a nádobu na zvyšky kávy, a dbajte, aby ste štetcom odstránili všetky zvyšky, ktoré sa mohli usadiť na dne.
3. Vložte späť odkvapkávaciu misku s mriežkou (A12) a nádobu na zvyšky kávy.

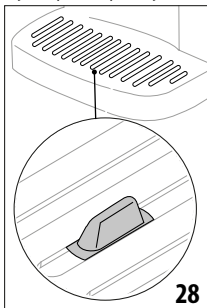
Pozor!

- Pri vybratí odkvapkávacej mriežky musíte vždy vyprázdniť aj nádobu na zvyšky kávy, aj keď nie je úplne plná. Ak sa tento postup nedodrží, môže sa stať, že pri príprave ďalšej kávy sa nádobka na zvyšky kávy naplní viac, než sa predpokladalo, a spotrebič sa zanesie.

13.4 Čistenie odkvapkávacej misky a mriežky misky

Pozor!

Odkvapkávacia miska (A14) je vybavená plávajúcím indikátorom (A13) (červenej farby), ktorý určuje hladinu vody (obr. 28).



Skôr než plavák začne vyčnievať z podložky na šálky (A11), je potrebné vyprázdniť a vyčistiť nádobu, inak by voda mohla vytiecť a poškodiť zariadenie, opornú plošinu alebo okolitý priestor. Pri vyberaní odkvapkávacej misky postupujte takto:

1. Vyberte odkvapkávaciu misku spolu s mriežkou (A12) a nádobu na zvyšky kávy (A10) (obr. 27);
2. Skontrolujte nádobku na zachytávanie kondenzátu červenej farby (A15) a, ak je plná, vyprázdnite ju;
3. Vyberte podložku na šálky, mriežku odkvapkávacej misky, potom vyprázdnite odkvapkávaciu misku a nádobu na zvyšky kávy a všetky diely umyte;
4. Znovu vložte odkvapkávaciu misku spolu s mriežkou a nádobu na zvyšky kávy do spotrebiča.

Pozor!

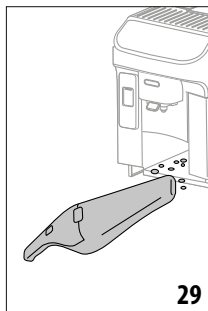
Pri vybratí odkvapkávacej misky je potrebné vždy vyprázdniť aj nádobu na zvyšky kávy, aj ak nie je úplne plná. Ak tento úkon nevykonáte, môže sa stať, že pri príprave ďalších káv sa nádoba na zvyšky kávy naplní viac, ako sa má, a zariadenie sa upchá zvyškami použitej kávy.

13.5 Čistenie vnútra spotrebiča

Nebezpečenstvo úrazu elektrickým prúdom!

Pred akýmkoľvek čistením vnútorných častí zariadenia musí byť zariadenie vypnuté (pozri ods. „5. Vypnutie spotrebiča“) a odpojené od elektrickej siete. Spotrebič nikdy neponárajte do vody.

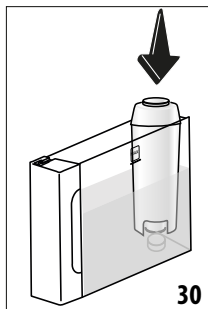
1. Pravidelne (zhruba raz mesačne) kontrolujte, či vnútro prístroja (prístupné po vybratí odkvapkávacej misky (A14) nie je znečistené. V prípade potreby odstráňte zvyšky kávy štetcom.
2. Odsajte všetky zvyšky pomocou vysávača na omrvinky (obr. 29).



13.6 Čistenie nádoby na vodu

Pravidelne čistíte (približne raz za mesiac) a pri každej výmene zmäkčovacieho filtra (D4) nádržku na vodu (A9).

1. Vyberte nádržku na vodu (obr. 2), vyberte zmäkčovací filter (ak sa používa) a opláchnite ho pod prúdom vody;
2. Vyprázdňte nádržku na vodu a vyčistite ju horúcou vodou (približne 40 °C), pričom si, v prípade potreby, pomôžte mäkkou čistou handrou. Dôkladne vypláchnite pitnou vodou.
3. Znovu založte filter (obr. 30), ak bol predtým odobratý, nádržku naplňte čerstvou vodou až po rysku MAX (obr. 3) a znovu založte nádržku;



4. (Len ak je vložený zmäkčovací filter): naplňte 100 ml studenej vody, aby sa aktivoval filter.

Poznámka:

Ak sa spotrebič nepoužíva dlhšie ako 3 dni, odporúčame vyčistiť nádržku podľa pokynov vyššie.

13.7 Čistenie násypky na vsypanie mletej kávy

Pravidelne (približne raz mesačne) vyčistite násypku na vopred zomletú kávu (A3). Postupujte nasledovne:

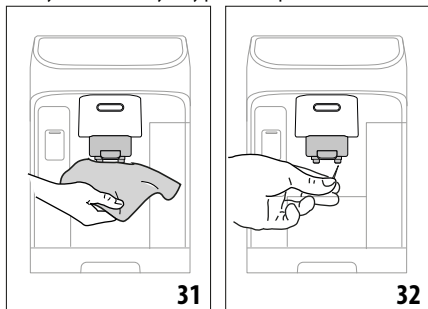
1. Spotrebič vypnite (pozri kapitolu „5. Vypnutie spotrebiča“);
2. Otvorte dvierka násypky;
3. Vyčistite násypku štetcom;
4. Zatvorte dvierka.

Pozor!

Po vyčistení nenechajte žiadne prislúšenstvo v násypkе: prítomnosť cudzích teliesok vnútri násyvky počas prevádzky môže spôsobiť poškodenie spotrebiča.

13.8 Čistenie ústia vydávača kávy

1. Pravidelne čistite vydávač kávy ((A16) špongiou alebo handrou (obr. 31);
2. Overte, či otvory vydávača kávy nie sú upchaté. Podľa potreby vyberte usadeniny kávy pomocou špáradla (obr. 32).



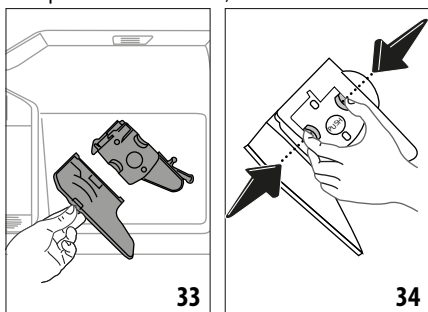
13.9 Čistenie vyberateľného vylúhovača

Vylúhovač (A6) je nevyhnutné vyčistiť aspoň raz mesačne.

Pozor!

Vylúhovač sa nedá vytiahnuť, ak je spotrebič zapnutý.

1. Ubezpečte sa, či bol spotrebič správne vypnutý (pozri kapitolu „5. Vypnutie spotrebiča“).
2. Vyberte nádržku na vodu (A9) (obr. 2);
3. Otvorte dverka vylúhovača (A5) (obr. 33), nachádzajúce sa na pravom boku zariadenia;



4. Stlačte dve farebné uvoľňovacie tlačidlá smerom dovnútra a súčasne vytiahnite vylúhovač smerom von (obr. 34);
5. Ponorte vylúhovač približne na 5 minút do vody, a potom ho opláchnite pod tečúcou vodou;

Pozor!

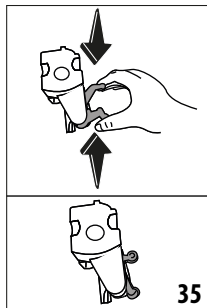
VYPLÁCHNITE IBA VODOU

ŽIADNÉ ČISTIACE PROSTRIEDKY - ŽIADNA UMÝVAČKA RIADU

6. Čistite vylúhovač bez použitia saponátov, pretože by ho mohli poškodiť.
7. Pomocou štetca odstráňte prípadné zvyšky kávy z držiaka vylúhovača, ktoré sú viditeľné cez okienko (A5);
8. Po vyčistení zasuňte vylúhovač späť do držiaka; potom stlačte nápis PUSH, až kým nebudete počuť zacvaknutie;

Poznámka:

Ak je ťažké zasunúť vylúhovač späť, je treba ho nastaviť (pred jeho zasunutím) na správny rozmer stlačením dvoch páčok (obr. 35).



9. Po zasunutí skontrolujte, či sa obe farebné tlačidlá vysunuli smerom von;
10. Zavrite kryt vylúhovača;
11. Opäť vložte nádržku na vodu.

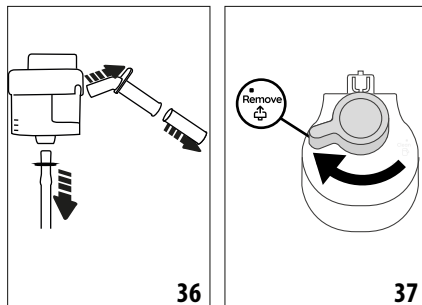
13.10 Čistenie ovládacieho panela (B)

1. Spotrebič vypnite stlačením tlačidla (B1);
2. Mäkkou, neabrazívnou handričkou ho utrite;
3. Odolné nečistoty dôkladne odstráňte, ale bez vyvíjania veľkého tlaku.

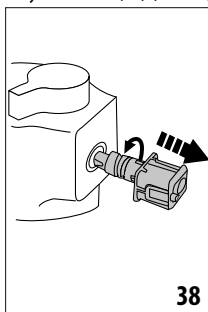
13.11 Čistenie karafy na mlieko (E)

Tento úkon zaručí optimálne výsledky v priebehu času. Postupujte nasledovne:

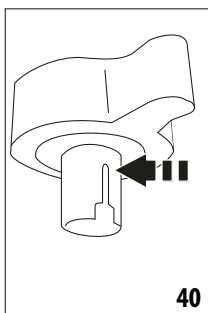
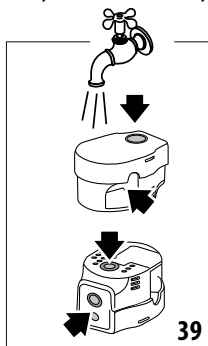
1. Odstráňte kryt nádoby na mlieko (E1) (obr. 21);
2. Vyberte dávkovač mlieka (E5), nastavte dávkovač mlieka (E6) a saciu hadičku mlieka (E7) (obr. 36);



- Otočte ručným kolieskom regulácie peny v smere hodinových ručičiek (E3) do polohy ^{Remove} (obr. 37) a vysuňte ho;
- Otočte proti smeru hodinových ručičiek a vyberte konektor-kolík nádoby na mlieko (E4) (obr. 38).



- Vykonajte umývanie v umývačke riadu (odporúčané) alebo ručne, spôsobmi uvedenými nižšie:
 - V umývačke riadu:** Všetky komponenty dôkladne vypláchnite horúcou pitnou vodou (aspoň 40 °C): potom ich položte na horný kôš umývačky riadu a spustíte umývacie program na 50 °C, napríklad, ECO standard.
 - Ručne:** Všetky komponenty dôkladne vypláchnite horúcou pitnou vodou (aspoň 40 °C), aby ste odstránili všetky viditeľné zvyšky mlieka, pričom dajte pozor, aby voda pretiekla cez všetky otvory veka (obr. 39): potom ponorte, aspoň na 30 minút, všetky komponenty (vrátane nádržky na mlieko (E2)) do horúcej pitnej vody (aspoň 40 °C) s čistiacim prostriedkom na riad. Potom prepláchnite veľkým množstvom tečúcej vody všetky komponenty podľa opisu vyššie, pričom ich jednotlivito vyutierajte rukami.
- Venujte osobitnú pozornosť tomu, aby na drážke a kanálíku nachádzajúcom sa pod gombíkom (fig.40) nezostali zvyšky mlieka: eventuálne vyskrabtekanálik špáradlom;



- Skontrolujte, či nasávací hadička a hadička na výdaj zostali upchaté zvyškami mlieka;
- Všetky komponenty osušte suchou a čistou handrou;
- Zložte späť všetky diely veka;
- k nádržke na mlieko pripievňte veko.

Poznámka:

Spotrebič pravidelne pripomína potrebu dôkladne vyčistiť karafu na mlieko, pričom znovu navrhne sekvenciu správneho čistenia.


14. ODVÁPŇOVANIE

Pozor!

- Pred použitím si prečítajte pokyny a štítok prípravku na odvápnenie uvedené na obale prípravku na odvápnenie.
- Odporúča sa používať výhradne odvápňovacie prípravky De'Longhi. Použitie nevhodných odvápňovacích prípravkov rovnako ako nesprávne vykonané odvápňovanie môžu viesť k nezrovnalostiam, na ktoré sa nevzťahuje záruka výrobcu.
- Odvápňovací prostriedok môže poškodiť jemné povrchy. Ak sa produkt náhodne vyleje, okamžite povrch vysušte.

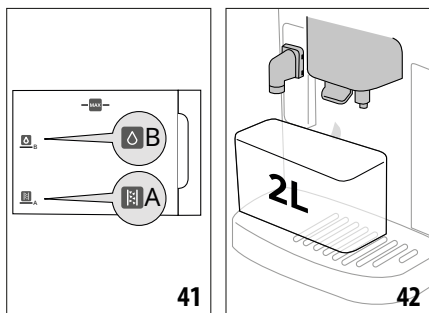
Pre vykonanie odvápňovania	
Odvápňovač	Odvápňovač De'Longhi
Nádoba	Odporúčaný objem: 2 l
Čas	~25min

Odvápňovací prístroj, keď sa na domovskej stránke (C) objaví príslušná správa: ak chcete okamžite vykonať odvápňovanie, stlačte „ÁNO“ a vykonajte kroky od bodu (4).

Ak chcete odvápňovanie odložiť na inokedy, stlačte „Zrušiť“: na domovskej stránke symbol  (C3) pripomína, že spotrebič potrebuje odvápniť. (hlásenie sa zobrazí pri každom zapnutí zariadenia).

Pre vstup do menu odvápňovanie:

- Na domovskej stránke stlačte ikonu menu nastavení (C6);
- Prechádzajte stránky ponuky až kým sa nezobrazí položka „Odvápňovanie“;
- Stlačením tlačidla „Áno“ vstúpte do funkcie sprievodcu odstraňovaním vodného kameňa (alebo „Prečít. viac“ pre získanie ďalších informácií);
- Zapnite vydávač vody (D5) (obr. 4);
- Vyberte a vyprázdňte odkvapkávaciu misku (A14) a nádobu na zvyšky kávy (A10) (obr. 24): potom ich vložte späť a stlačte tlačidlo „Dalej“;
- Vyberte nádobu na vodu (A9), nadvihnite kryt (A8), (ak je nasadený) vyberte filter (D4) a stlačte „Dalej“;
- Vyprázdňte nádobu a stlačte „Dalej“;
- Do nádržky na vodu nalejte odvápňovací prípravok až po rysku A (zodpovedá jednému 100 ml baleniu) vyznačenú zvnútra nádržky, potom pridajte vodu (1 liter), až kým nedosiahnete rysku B (obr. 41). Znovu vložte nádobu na vodu (s krytom) a stlačte „Začať“;



9. Pod dávkovače podložte prázdnu nádobu s minimálnym objemom 2 litre (obr. 42). Stlačte „Hotovo“ a spustíte proces.

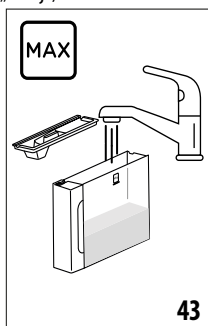
Pozor! Nebezpečenstvo popálení

Z vydávачov vyteká horúca voda obsahujúca kyseliny. Dávajte pozor, aby ste sa s týmto roztokom nepostriekali.

10. Odvápňovací program sa spustí a odvápňovací roztok vyteká z dávkovača horúcej vody, ako aj z dávkovača kávy, pričom automaticky vykoná celý rad preplachovaní v intervaloch, aby sa odstránili zvyšky vodného kameňa zo spotrebiča;

Po približne 15 minútach spotrebič odvápňovanie preruší;

11. Teraz je spotrebič pripravený na proces preplachovania čerstvou vodou. Vyprázdnite nádobu použitú na zber odvápňovacieho roztoku, vytiahnite nádržku na vodu, vyprázdňte ju, opláchnite pod tečúcou vodou, naplňte čerstvou vodou až po rysku MAX a vložte ju späť do spotrebiča (obr. 43). Stlačte „Ďalej“;



12. Vložte vyprázdnenú nádobu na zachytávanie roztoku na odstraňovanie vodného kameňa pod dávkovače a stlačením tlačidla „Áno“ spustíte postup preplachovania;
13. Horúca voda vyteká z dávkovača horúcej vody, aj z dávkovača kávy;
14. Keď sa voda z nádržky vyprázdni, vyprázdnite nádobu použitú na zber preplachovacej vody;

15. Vyberte nádržku na vodu a vložte späť zmäčkovací filter, ak ste ho predtým vybrali. Pokračujte stlačením tlačidla „Ďalej“;
16. Naplňte nádržku čerstvou vodou po rysku MAX, vložte ju späť do spotrebiča a stlačte tlačidlo „Ďalej“;
17. Znovu umiestnite prázdnu nádobu použitú na zber odvápňovacieho roztoku pod vydávачa a stlačte „Áno“ pre spustenie ďalšieho cyklu preplachovania;
18. Keď sa voda v nádobe minie, vyprázdnite nádobu na zachytávanie vody z preplachovania, vyberte, vyprázdnite a znovu vložte odkvapkávacu misku (A14) a nádobu na zvyšky kávy (A10) a stlačte „Ďalej“;
19. Vyberte nádobu na vodu, doplňte ju po maximálnu hladinu a znovu ju vložte do spotrebiča;
20. Proces odvápňovania je takto dokončený: stlačte „Ok“. Zariadenie vykoná rýchle zahrievanie, po ukončení ktorého sa vráti na domovskú stránku.

Poznámka:

- Ak by sa cyklus odvápňovania neukončil správne (napr. výpadkom dodávky elektrickej energie), spotrebič požiada o zopakovanie celého postupu.
- Je normálne, ak sa po vykonaní cyklu odvápňovania v nádobe na zvyšky kávy nachádza voda (A10).
- Zariadenie potrebuje tretie prepláchnutie, ak nádržka na vodu nebola naplnená po rysku MAX: slúži to na zaistenie toho, že vo vnútorných okruhoch zariadenia nezostane žiadny odvápňovací roztok. Pred spustením preplachovania nezabudnite vyprázdniť odkvapkávacu misku.

15. ZMÄKČOVACÍ FILTER

15.1 Inštalácia filtra

Pre nasadenie filtra postupujte takto:

1. Stlačte menu nastavení (C6);
2. Prechádzajte stránky ponuky, až kým sa nezobrazí položka „Vodný filter“;
3. Stlačením tlačidla „Áno“ vstúpite do sprievodcu nastavením;
4. Postupujte od bodu (18) odseku „Nasadenie zmäčkovacieho filtra“ v kapitole „Prvé uvedenie spotrebiča do prevádzky“.

Poznámka:

Trvanlivosť filtra je dva mesiace pri bežnom použití spotrebiča, ak spotrebič zostane nepoužívaný s inštalovaným filtrom, jeho trvanlivosť je maximálne 3 týždne.

15.2 Výmena alebo odstránenie filtra

Filter vymeňte, (D4) keď sa na domovskej stránke (C) objaví príslušné hlásenie: ak chcete výmenu vykonať okamžite, stlačte tlačidlo „Áno“ a postupujte podľa pokynov od bodu (18). Ak chcete odložiť výmenu na neskôr, stlačte tlačidlo „Zrušiť“: symbol na displeji vám pripomenie potrebu vymeniť filter.

Pri výmene postupujte takto:

1. Stlačte ponuku nastavení (C6);
2. Prechádzajte stránky ponuky až kým sa nezobrazí položka „Vodný filter“ a stlačte „Prečít. viac“;
3. Stlačením tlačidla „Áno“ vstúpite do sprievodcu nastavením;
4. Vyberte nádobu na vodu (A9) a opotrebovaný filter.
5. Pre vybratie filtra stlačte „OK“;
6. Pre nasadenie nového filtra stlačte „Áno“. Postupujte podľa krokov zobrazených v odseku „Nasadenie zmäkčovacieho filtra“ v kapitole „Prvé uvedenie spotrebiča do prevádzky“ od bodu (18).

Poznámka:

Keď ubehli dva mesiace používania (pozri dátumovník) alebo sa spotrebič nepoužíval viac ako 3 týždne, je potrebné vykonať výmenu filtra, aj keď to spotrebič ešte nepožaduje.

16. TECHNICKÉ ÚDAJE

Napätie:	220-240 V~ 50-60 Hz max. 10 A
Výkon:	1450 W
Tlak: 1,5 MPa (15 bar)	
Objem nádržky na vodu:	1,9 l
Rozmery ŠxVxH:	240x440x360mm
Dĺžka kábla:	1200 mm
Hmotnosť (líši sa podľa modelu):	9,5 kg
Max. objem zásobníka zrnkovej kávy:	250 g

Spoločnosť De'Longhi si vyhradzuje právo kedykoľvek meniť technické a estetické vlastnosti svojich výrobkov, pričom zostáva nezmenená ich funkčnosť a kvalita.

16.1 Odporúčania pre úsporu energie

- Pre zníženie spotreby energie po výdaji jedného alebo viacerých nápojov odstráňte karafy na mlieko alebo príslušenstvo.
- Nastavte automatické vypnutie na 15 minút (pozri odsek „6.5 Automatické vypnutie“);
- Aktivujte funkciu Úspora energie (pozri odsek „6.4 Všeobecné“);
- Keď si to spotrebič vyžiada, vykonajte cyklus odvápnovania a/alebo výmenu zmäkčovacieho filtra.


17. SPRÁVY ZOBRAZENÉ NA DISPLEJI

ZOBRAZENÁ SPRÁVA	VÝZNAM	RIEŠENIE
Teraz je čas naplniť nádr. na vodu čer. vodou	V nádobe (A9) nie je dostatočné množstvo vody.	Vytiahnite nádobu a naplňte ju čerstvou pitnou vodou až po rysku MAX (obr. 41), potom ju znovu vložte do spotrebiča.
Môžete vložiť nádržku na vodu?	Nádoba (A9) nie je vložená správne.	Nádobu vložte správne, pričom ju zatlačte do spotrebiča až na doraz
Môžete vyprázdniť odkvapkavicu misku a nádobku na zvyšky kávy? Naplňte nádržku na vodu čerstvou vodou	V nádržke (A9) nie je dostatočné množstvo vody a nádobky na zvyšky kávy je plná (A10).	Vytiahnite nádržku a naplňte ju čerstvou pitnou vodou až po rysku MAX (obr. 41), nádržku znovu založte do spotrebiča. Vyčistite nádobku na zvyšky kávy podľa opisu v ods. „13.3 Čistenie nádoby na zvyšky kávy“.
Môžete vložiť jednotku vylúhovača?	Vylúhovač nebol po vyčistení vložený späť (A6).	Zasuňte vylúhovač podľa opisu v ods. „13.9 Čistenie vyberateľného vylúhovača“.
Je potrebné vyprázdniť nádobu na zvyšky kávy a odkvapkavicu misku. Aj keď nie sú plné, vyprázdňujte ich pravidelne	Nádoba na zvyšky (A10) kávy je plná.	Vykonajte čistenie podľa opisu v ods. „13.3 Čistenie nádoby na zvyšky kávy“.
		→

ZOBRAZENÁ SPRÁVA	VÝZNAM	RIEŠENIE
Vložte nád. na zvyš. vylúh. kávy a odkv. misku	Nádobka na zvyšky vylúhovanej kávy (A10) a/alebo odkvapkávací miska (A14) neboli správne vložené alebo nie sú prítomné.	Vložte odkvapkávaciu misku spolu s nádobkou na zvyšky vylúhovanej kávy a zatlačte ich až na doraz.
Pridali ste mletú kávu? Pridajte ju teraz. Iba jednu odmerku!	Bola zvolená príprava s mletou kávou, ale nevysypali ste dosť mletej kávy	Uistite sa, či násypka (A3) nie je upchatá, potom nasypete jednu zarovnanú odmerku (D2) mletej kávy a stlačte „Ok“ na displej a postupujte podľa pokynov v ods. „8.4 Príprava nápoja použitím mletej kávy“.
Och, zdá sa, že zrnká kávy sa minuli. Je čas na to, aby ste pridali ďalšie.	Minula sa zrnková káva.	Naplňte zásobník na zrnkovú kávu (A4) a stlačte „Hotovo“, riadte sa pokynmi na displeji pre obnovenie výdaja.
Vložte dávkovač vody	Dávkovač (D5) nie je vložený správne alebo nie je vôbec vložený.	Zatlačte dávkovač až na doraz (obr. 4): spotrebič vydá zvukový signál (ak je funkcia zvukovej signalizácie aktívna).
Môžete vložiť karafu LatteCrema Hot?	Nádoba na mlieko (E) nebola vložená správne alebo nebola vôbec vložená.	Vložte nádobu na mlieko zatlačením na doraz: spotrebič vydá zvukový signál (ak je funkcia zvukového signálu aktívna).
Vykonávam čistenie. O chvíľu budem znovu pri vás	Spotrebič zisťuje prítomnosť nečistôt vo svojom vnútri.	Počkajte, kým sa spotrebič vráti do stavu pripravený na použitie a znovu vyberte požadovaný nápoj. Ak problém pretrváva, obráťte sa na autorizované servisné stredisko.
Nové nastavenia sa neuložili	Počas prispôsobenia nápoja (pozrite kap. „11. Funkcia „my“ (iba pre teplé nápoje)“) bola príprava zámerne prerušená stlačením „X“ alebo zasiahol alarm.	Stlačte „X“ pre návrat na domovskú stránku (C) pre zobrazenie alarmu, ktorý spôsobil prerušenie. Postupujte podľa pokynov uvedených pri zobrazenom alarme (pozrite kap. „17. Správy zobrazené na displeji“)
Je mi ľúto, ale nemôžem dokončiť prípravu nápoja. Znížte intenzitu a skúste to znova	Kávový mlynček melie kávu najemno, preto káva vyteká veľmi pomaly alebo nevyteká vôbec.	Stlačte „Ok“ pre návrat na domovskú stránku. Zvoľte slabšiu intenzitu (pozri „8.3 Osobne nastavené kávové nápoje“) a znovu skúste vydať nápoj
Prípravu nápoja nie je možné dokončiť. Nastavte kávový mlynček zvýšením stupňa mletia vždy o 1 polohu (+1)	Kávový mlynček melie kávu najemno, preto káva vyteká veľmi pomaly alebo nevyteká vôbec.	Stlačte „Ok“ a vykonajte nastavenie kávového mlynčeka (pozrite ods. „6.11 Nastavenie mlynčeka na kávu“)
Prípravu nápoja nie je možné dokončiť. Znížte množstvo mletej kávy a skúste to znova.	Použili ste príliš veľa mletej kávy	Znížte množstvo mletej kávy (max jedna odmerka). Stlačte „Ok“ pre návrat na domovskú stránku (C).
Prípravu nápoja nie je možné dokončiť. Znížte množstvo mletej kávy a skúste to znova	Použili ste príliš veľa mletej kávy	Zvoľte nižšiu intenzitu kávy (pozrite „8.3 Osobne nastavené kávové nápoje“) alebo znížte množstvo mletej kávy (maximálne 1 odmerka). Stlačením tlačidla „Ok“ sa vrátite na domovskú stránku alebo počkajte, kým hlásenie nezmizne.



ZOBRAZENÁ SPRÁVA	VÝZNAM	RIEŠENIE
Pod vydávač mlieka položte nádobu. Gombík otočte na Vyčistiť	Bola vykonaná príprava mlieka a je potrebné vykonať vyčistenie karafy na mlieko (E)	Vyčistíte karafu podľa pokynov uvedených v ods. „9.6 Čistenie karafy na mlieko po každom použití“.
Nezabudnite vložiť karafu mlieka späť do chladničky	Bola vykonaná príprava mlieka a karafa na mlieko (E) je ešte vložená v spotrebiči	Vytiahnite karafu na mlieko a uložte ju do chladničky.
Je potrebné vykonať odvápnenie. Môžeme začať? (~ 30 min)	Signalizuje, že je nutné spotrebič odvápniť.	Ak chcete vykonať odvápnenie, stlačte „Áno“ a postupujte podľa pokynov, v opačnom prípade stlačte „Zrušiť“: v tomto prípade sa na domovskej stránke (C) objaví symbol  (C3) na pripomenutie, že je potrebné vykonať odvápnenie (pozrite kap. „14. Odvápnovanie“).
Je potrebné vymeniť vodný filter. Môžeme začať?	Zmäččovací filter (D4) je opotrebovaný.	Stlačte „Áno“ pre výmenu/odstránenie filtra alebo „Zrušiť“, ak to chcete urobiť inokedy. Riadte sa pokynmi v kap. „15. Zmäččovací filter“.
Niečo sa pokazilo: na odstránenie poruchy si pozrite návod na použitie	Vnútro spotrebiča je veľmi znečistené.	Spotrebič starostlivo vyčistite ako je to opísané v kap. „13. Čistenie“. Ak zariadenie po vyčistení stále zobrazuje hlásenie, obráťte sa na zákaznícku podporu alebo autorizované servisné stredisko
Och, proces sa prerušil	Odvápnovanie prerušené alebo nedokončené správne	Stlačte „Ok“ pre pokračovanie (pozri kap. „14. Odvápnovanie“).
Okruh vody je prázdny. Ste pripravený ho naplniť?	Hydraulický okruh je prázdny	Stlačte „Áno“ pre naplnenie okruhu: výdaj sa preruší automaticky. Je normálne, ak sa v odkvapkávacej miske nachádza voda (A14) po naplnení okruhu. Ak problém pretrváva, overte, či je nádržka na vodu (A9) vložená až na doraz.
	Bol vložený nový zmäččovací filter (D4)	Uistite sa, či ste správne postupovali podľa pokynov na vloženie nového filtra (ods. „15.1 Inštalácia filtra“ a „15.2 Výmena alebo odstránenie filtra“). Ak problém pretrváva, vyberte filter (ods. „15.2 Výmena alebo odstránenie filtra“).
	Signalizuje, že úspora energie je aktivovaná.	Pre vypnutie úspory energie postupujte podľa opisu v ods. „6.4 Všeobecné“.
	Pripomína, že je nutné spotrebič odvápniť.	Je nevyhnutné čo najskôr vykonať program odvápnovania, opísaný v kap. „14. Odvápnovanie“.
	Pripomína, že je potrebné vymeniť filter (D4)	Vymeňte filter alebo ho vyberte podľa pokynov v kap. „15. Zmäččovací filter“.
		→


ZOBRAZENÁ SPRÁVA	VÝZNAM	RIEŠENIE
	Nezabudnite čistenie karafy na mlieko (E)	Vyčistite karafu podľa pokynov uvedených v ods. „9.6 Čistenie karafy na mlieko po každom použití“.

18. RIEŠENIE PROBLÉMOV

Nižšie sú uvedené niektoré príklady chybného fungovania.

Ak sa problém nebude dať odstrániť opísaným spôsobom, skontaktujte sa s Technickou asistenciou.

PROBLÉM	MOŽNÁ PRÍČINA	RIEŠENIE
Spotrebič sa nezapína	Zástrčka nie je zapojená do zásuvky.	Zasuňte zástrčku do zásuvky (obr. 1).
Káva nie je horúca	Vnútorne okruhy spotrebiča vychladli, pretože od poslednej prípravy kávy uplynuli 2-3 minúty.	Pred prípravou kávy pomocou príslušnej funkcie zohrejte vnútorne okruhy prepláchnutím (pozrite ods. „6.1 Preplachovanie“).
	Nastavená teplota kávy je nízka.	V ponuke nastavení nastavte vyššiu teplotu kávy (C6) (pozrite ods. „6.6 Teplota kávy“).
	Šálky neboli predhriate.	Zohrejte šálky ich prepláchnutím horúcou vodou (Poznámka: môže sa použiť funkcia horúcej vody).
	Zariadenie je potrebné odvápnit	Postupujte podľa krokov v kap. „14. Odváňovanie“. Potom skontrolujte stupeň tvrdosti vody („Meranie tvrdosti vody“) a skontrolujte, či je zariadenie nastavené na skutočnú tvrdosť („Nastavenie tvrdosti vody“).
Káva je málo objemná alebo má málo peny.	Káva je zomletá príliš hrubo.	Vstúpte do ponuky nastavení (C6) a postupujte podľa pokynov na nastavenie mletia. Účinok je viditeľný až po príprave 3 dávok kávy (pozrite ods. „6.11 Nastavenie mlynčeka na kávu“).
	Káva nie je vhodná.	Používajte kávu pre použitie v kávovaroch na espresso.
	Káva nie je čerstvá.	Balenie kávy je otvorené dlhý čas a káva stratala chuť.
Káva vyteká príliš pomaly alebo iba kvapká.	Káva bola zomletá príliš jemne.	Vstúpte do menu nastavení (C6) a postupujte podľa pokynov na nastavenie mletia. Efekt je viditeľný až po 3 vydaniach kávy (pozri ods. „6.11 Nastavenie mlynčeka na kávu“).
Káva nevyteká z jedného alebo ani z jedného ústia vydávača kávy.	Ústia vydávača kávy (A16) sú upchaté.	Vyčistite vydávač kávy hubkou alebo špáradlom.
Pripravená káva je riedka.	Násypka (A3) sa upchala.	Vyčistite násypku pomocou štetca, ako je to opísané v ods. „13.7 Čistenie násypky na vyspanie mletej kávy“.
Výdaj nápoja je slabý	V nádržke (A9) nie je dosť vody	Nádobu vždy naplňte po hladinu MAX.
		→

PROBLÉM	MOŽNÁ PRÍČINA	RIEŠENIE
Spotrebič nevydáva kávu.	Spotrebič zistil nečistoty vo svojom vnútri: na displeji sa zobrazí „Vykonávam čistenie ...“.	Počakajte, kým sa spotrebič vráti do stavu pripravený na použitie a znovu vyberte požadovaný nápoj. Ak problém pretrváva, obráťte sa na autorizované servisné stredisko.
Vylúhovač (A6) nie je možné vytiahnuť.	Vypnutie nebolo vykonané správne	Spotrebič vypnite stlačením tlačidla  (B1) (pozrite kap. „5. Vypnutie spotrebiča“).
Po dokončení odvápnovania si spotrebič vyžaduje tretie preplachovanie.	Počas dvoch cyklov preplachovania sa nádržka (A9) nenaplnila až po rysku MAX	Postupujte podľa požiadavky spotrebiča, avšak najprv vyprázdňte odkvapkávaciu mriežku (A14), aby sa zabránilo pretečeniu vody.
Z dávkovača mlieka nevychádza mlieko (E5) .	Veko (E1) nádoby na mlieko je znečistené	Vyčistte veko nádoby na mlieko ako je opísané v ods. „13.11 Čistenie karafy na mlieko (E)“.
	Veko (E1) nebolo nasadené správne.	Namontujte všetky komponenty správne podľa opisu v ods. „9.1 Príprava nádoby s mliekom (E)“
V mlieku sa tvoria veľké bubliny alebo vystrekuje z dávkovača mlieka (E5) alebo je málo napenené.	Mlieko nie je dostatočne studené alebo typ mlieka nie je vhodný pre požadovaný nápoj	Pre dosiahnutie čo najlepších výsledkov sa uistite, že používate správny typ mlieka (pozrite ods. „9.2 Aké mlieko použiť?“). Používajte nápoje s teplotou, ktorú majú v chladničke (približne 5 °C).
	Veko (E1) nádoby na mlieko je znečistené	Vyčistte nádobu na mlieko podľa pokynov v ods. „9.6 Čistenie karafy na mlieko po každom použití“
	V kanáliku pod ručným kolieskom regulácie peny (E3) sa nachádza voda	Gombík vytiahnite a dobre osušte.
	Používajú sa rastlinné nápoje.	Pre zlepšenie výsledku používajte nápoje s teplotou v chladničke (približne 5 °C). Nastavte množstvo peny podľa pokynov uvedených v ods. „9.4 Regulácia množstva peny“
Odkladacia plocha na šálky (A11) je horúca.	Boli pripravené rôzne nápoje v rýchlom slede	
Po čistení nemôžete zasunúť odkvapkávaciu misku do prístroja	Nádobka na zachytávanie kondenzátu (A15) nie je uložená správne	Skontrolujte, či nádobka na zachytávanie kondenzátu je vložená správne
Z odkvapkávacej misky (A14) zariadenia vychádzajú obláčiky pary a/alebo na ploche, na ktorej je zariadenie umiestnené, je voda.	Po čistení ste nezasunuli mriežku odkvapkávacej misky (A12).	Vložte mriežku späť do odkvapkávacej misky.



57132C8816_00_1023