
ECAM32X.6Y - 32X.7Y

MAGNIFICA
— PLUS —

KAVNI APARAT
Navodila za uporabo

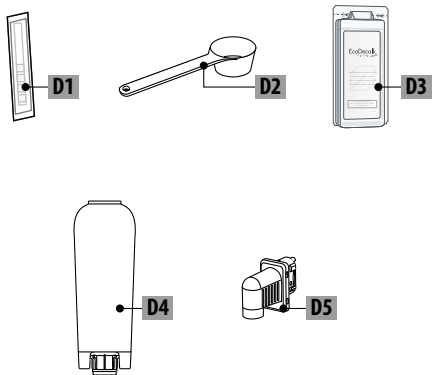


DeLonghi

B-C

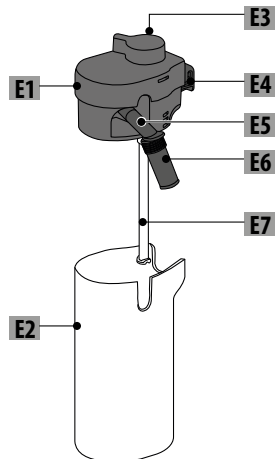


D**



E

**LatteCrema
HOT**



POVZETEK	
1. UVOD	5
1.1 Črke v oklepajih	5
1.2 Težave in popravila	5
2. OPIS	5
2.1 Opis aparata (A)	5
2.2 Opis krmilne plošče (B)	5
2.3 Opis domače strani (glavni prikaz) (C)	5
2.4 Opis dodatne opreme (D) (**različna po vrsti in številu glede na model)	5
2.5 Opis vrča za mleko (E)	5
3. PRVI VKLOP APARATA	5
4. VKLOP APARATA	7
5. IZKLOP APARATA	8
5.1 Izklop za daljša obdobja:	8
6. NASTAVITVE MENIJA	8
6.1 Izpiranje	8
6.2 Odstranjevanje vodnega kamna	8
6.3 Filter za vodo	8
6.4 Splošno	8
6.5 Avtomatski izklop	9
6.6 Temperatura kave	9
6.7 Podpora	9
6.8 Čiščenje vrča za mleko	9
6.9 Statistika	9
6.10 Jeziki	9
6.11 Nastavitve mlinčka za kavo	9
6.12 Water hardness (Trdota vode)	9
6.13 Izprazni tokokrog	10
6.14 Tovarniške vrednosti	10
7. IZBIRANJE NAPITKOV	10
8. PRIPRAVA KAVNIH NAPITKOV	10
8.1 Aparat pripravite za kavne napitke	10
8.2 Kavni napitki z neposredno izbiro	11
8.3 Kavni napitek po izbiri	11
8.4 Priprava napitka iz vnaprej mlete kave	12
8.5 Extra shot (Samo topli napitki)	12
8.6 Splošna navodila za pripravo kavnih napitkov.	12
8.7 Nasveti za toplejšo kavo	13
9. PRIPRAVA MLEČNIH NAPITKOV	13
9.1 Priprava vrča za mleko (E)	13
9.2 Kakšno mleko uporabiti?	13
9.3 Napolnite in pritrdite vrč za mleko	13
9.4 Nastavite količino pene	14
9.5 Priprava mlečnih napitkov	14
9.6 Čiščenje vrčev za mleko po vsaki uporabi	14
10. PRIPRAVA VROČE VODE	14
11. FUNKCIJA „my“ (samo topli napitki)	14
12. IZBERITE SVOJ PROFIL	15
13. ČIŠČENJE	16
13.1 Čiščenje aparata	16
13.2 Čiščenje notranjega obtoka aparata	16
13.3 Čiščenje posode za kavne usedline	16
13.4 Čiščenje pladnja za kapljevine in rešetke pladnja	16
13.5 Čiščenje notranjosti aparata	17
13.6 Čiščenje rezervoarja vode	17
13.7 Čiščenje lijaka za vnos mlete kave	17
13.8 Čiščenje ustnikov dulca za kavo	17
13.9 Čiščenje pomičnega poparnika	17
13.10 Čiščenje nadzorne plošče (B)	18
13.11 Čiščenje vrča za mleko (E)	18
14. ODSTRANJEVANJE VODNEGA KAMNA	19
15. FILTER ZA MEHČANJE VODE	20
15.1 Namestitev filtra	20
15.2 Zamenjava ali odstranitev filtra	20
16. TEHNIČNI PODATKI	20
16.1 Nasveti za varčevanje z energijo	21
17. SPOROČILA, PRIKAZANA NA ZASLONU	21
18. ODPRAVLJANJE TEŽAV	24

Pred uporabo aparata vedno preberite zvezek z varnostnimi opozorili.

1. UVOD

Vzemite si nekaj minut časa in preberite ta navodila za uporabo. Na ta način se boste izognili nevarnim situacijam ali poškodovanju aparata.

1.1 Črke v oklepajih

Črke v oklepajih označujejo opise aparata (str. 2-3).

1.2 Težave in popravila

Če imate težave poskusite najprej rešiti problem s pomočjo opozoril, navedenih v poglavjih »17. Sporočila, prikazana na zaslonu« in »18. Odpravljanje težav«.

Če se te izkažejo za neučinkovite ali za dodatna pojasnila, je priporočljivo, da se obrnete na pomoč uporabnikom na številkah, navedenih na spletni strani delonghi.com.

Za morebitna popravila se obrnite izključno na pooblaščen tehnični servis De'Longhi. Naslove najdete na strani delonghi.com.

2. OPIS

2.1 Opis aparata (A)





- A1. Pokrov posode za zrna
- A2. Gumb za reguliranje kavnega mlinčka
- A3. Okence lijaka za predhodno mletje kavo
- A4. Posoda za kavo v zrnju
- A5. Okence poparnika
- A6. Odstranljiv poparnik
- A7. Napajalni kabel
- A8. Pokrov rezervoarja vode
- A9. Rezervoar za vodo
- A10. Posoda za kavne usedline
- A11. Pladenj za skodelice
- A12. Rešetka pladnja
- A13. Indikator nivoja vode v posoda za zbiranje kapljevine
- A14. Posoda za zbiranje kapljevine
- A15. Pladenj za zbiranje kapljevine
- A16. Dulec za kavo, nastavljen po višini
- A17. Vratca za nastavljanje dodatne oprem
- A18. Pladenj za skodelice

2.2 Opis krmilne plošče (B)

- B1. Tipka VKLOP/Pripravljenost
- B2. Meni napitkov "Coffee" (kava) z lučkami led
- B3. Meni napitkov "Milk" (mleko) z lučkami led
- B4. Tipka za izbiro profilov

2.3 Opis domače strani (glavni prikaz) (C)

- C1. Izbran profil

- C2.  Signalna lučka izčrpanega filtra
- C3.  Indikator za odstranjevanje vodnega kamna
- C4.  Signalna lučka zahteve po čiščenju vrča za mleko
- C5.  Signalna lučka aktivnega varčevanja z energijo
- C6. Meni za nastavitve naprave
- C7. Neposredna izbira napitka (*različni glede vrste in števila, odvisno od modela)
- C8. Vrstica za prilagajanje nastavitvev napitka

2.4 Opis dodatne opreme (D) (**različna po vrsti in številu glede na model)

- D1. Testni listič trdote vode "Water Hardness Test"
- D2. Merica za predhodno mletje kavo
- D3. Odstranjevalec vodnega kamna
- D4. Filter za mehčanje vode
- D5. Dulec za vročo vodo

2.5 Opis vrča za mleko (E)

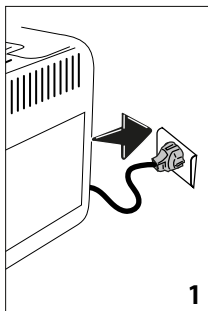
LatteCrema
HOT 

- E1. Pokrov vrča za mleko
- E2. Posoda za mleko
- E3. Gumb za reguliranje pene/ čiščenje (Očisti)
- E4. Spojnik-priključek vrča za mleko (odstranljiv za čiščenje)
- E5. Dulec za mleko (nastavljen po višini)
- E6. Nastavljen podaljšek točilca mleka
- E7. Cev za zajem mleka (silikonska)

3. PRVI VKLOP APARATA

Opomba:

- Pred prvo uporabo vse komponente, ki naj bi prišle v stik z vodo ali mlekom, sperite z vročo vodo. Priporočamo, da vrč za mleko (E) operete v pomivalnem stroju (glejte odstavek »13.11 Čiščenje vrča za mleko (E)«).
 - Morebitne sledi kave v mlinčku so posledica preskusov delovanja stroja pred dajanjem v prodajo in dokazujejo našo natančno skrb za izdelek.
 - Ob prvi uporabi je vodni obtok prazen, zato je aparat lahko zelo hrupen: hrup se bo zmanjšal ko se bo tokokrog napolnil.
- 1. Aparat povežite v električno omrežje (slika 1).



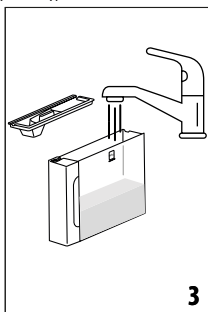
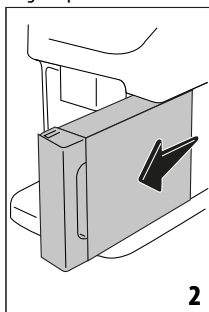
Nato sledite navodilom na zaslonu samega aparata:

Izberi jezik

2. Pritisnite zastavico želenega jezika in izbiro potrdite "Narejeno".

Napolni rezervoar za vodo

3. Odstranite rezervoar za vodo (A9) (slika 2), do oznake MAX ga napolnite s svežo vodo (slika 3);



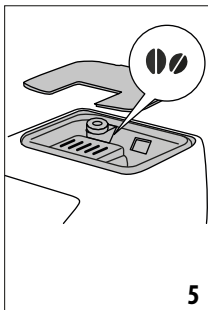
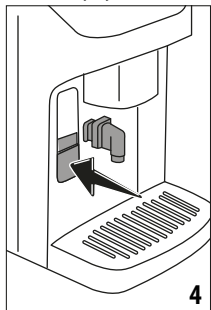
4. Rezervoar znova vstavite, nato potrdite s pritiskom na "Naprej";

Vstavi dulec za vročo vodo

5. Dvignite loputo in vstavite dulec za vročo vodo (D5) v priključek za dodatno opremo (A17) (sl.4): Pritisnite "Naprej";

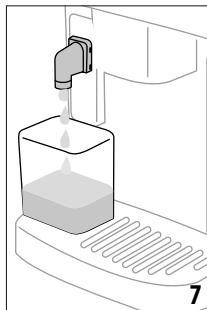
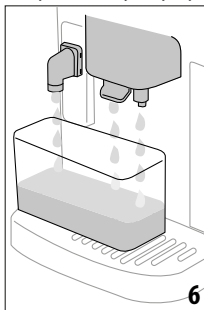
Napolni posodo za kavo v zrnih

6. Napolnite posodo za zrna (A4) (sl. 5), in potrdite s pritiskom na "Naprej";

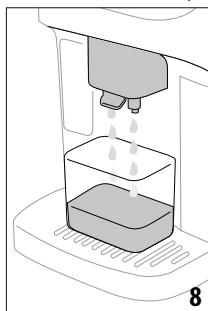


Polnjenje vodnega kroga in izpiranje

7. Pod dulec za kavo (A16) in dulec za vročo vodo postavite posodo z najmanjšo prostornino 200 ml (slika 6);



8. Pritisnite "Da", da napolnite vodni tokokrog: aparat iz dulca toči vročo vodo (slika 7);
9. Po točenju aparat nadaljuje s segrevanjem in konča z izpiranjem z vročo vodo iz dulca za kavo (slika 8).



Merjenje trdote vode

10. Vzemite testni listič (D1): pritisnite "Začni" za nadaljevanje.
11. Testni listič povsem potopite v vodo za približno eno sekundo.
12. Izvlecite listič in ga rahlo stresite. Pritisnite "Naprej".
13. Po približno minuti se bodo oblikovali 1, 2, 3 ali 4 majhni rdeči kvadratici, odvisno od trdote vode.

Opomba:

- Alarm za odstranjevanje vodnega kamna se prikaže po vnaprej določenem obratovalnem obdobju, ki je odvisno od trdote vode. Če želite, lahko programirate aparat glede na dejansko trdoto vode, ki je v uporabi na določenem območju, ter s tem zmanjšate pogostost postopka odstranjevanja vodnega kamna. Zaradi tega je priporočljivo, da takoj nastavite pravilno vrednost: aparat vas vodi korak za korakom:
- Vsak kvadratek pomeni eno rave.

Nastavitev trdote vode

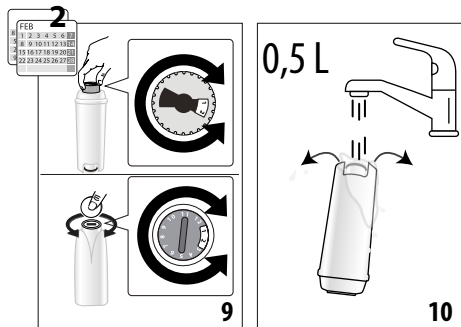
- Na zaslonu izberite stopnjo trdote vode glede na rezultat meritve, opisane v prejšnjem odstavku, in pritisnite "V redu";
- Trdota vode se shrani v nastavitvah aparata.

Opomba:

Trdoto vode lahko spremenite neposredno v meniju nastavitev (glej »6.12 Water hardness (Trdota vode)«).

Vstavljanje filtra za mehčanje vode

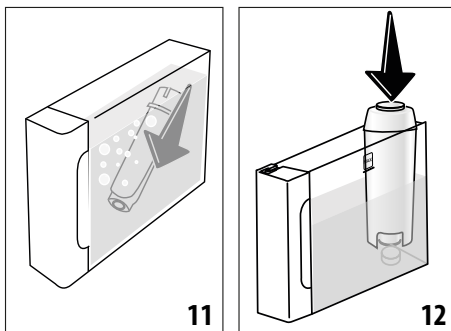
- Naprava predlaga namestitvev mehčalnega filtra (D4): za nadaljevanje pritisnite "Začni" (če želite operacijo odložiti, pritisnite "Kasneje").
- Odstranite rezervoar za vodo (A9) (sl. 2), napolnite do oznake MAX s svežo pitno vodo (sl. 3): pritisnite "Naprej".
- Iz paketa izvilcete filter in zavrtite koledar dokler se ne pokazeta sledeča 2 meseca (sl. 9). Pritisnite "Naprej".



Opomba:


Trajnost filtra velja dva meseca ob normalni uporabi aparata, če pa aparata z nameščenim filtrom ne uporabljate, trajnost velja največ 3 tedne.

- Da bi aktivirali filter pustite, da voda teče skozi srednjo luknjo filtra dokler ne izhaja iz stranskih odprtin za več kot eno minuto (slika 10). Pritisnite "Naprej".
- Vstavite filter v rezervoar za vodo tko, da ga popolnoma potopite za približno deset sekund, pri tem ga nagnite in rahlo potiskajte, da grejo zračni mehurčki ven (sl. 11). Pritisnite "Naprej".
- Vstavi filter v njegov sedež (sl. 12) in ga potisnite do konca. Pritisni "Naprej";



- Rezervoar zaprite s pokrovom (A8);
- Rezervoar ponovno vstavite v aparat in pritisnite "Naprej".
- Pod dulec vroče vode postavite prazno posodo z najmanjšo prostornino 0,5 litra (slika 7) in pritisnite "Da", da aktivirate filter;
- Naprava dovaja toplo vodo in se samodejno ustavi.
- Sedaj je filter aktiviran in aparat lahko uporabljate.
- Sedaj, ko ste rešili vse tehnične poglede, pritisnite "Začni" in spoznajte vaš aparat.

Nastavitev profila


- Izberi število oseb, ki bo uporabljalo aparat. Pritisnite "Naprej".
- Aparat samodejno ustvari profil za vsakega uporabnika: za prilagoditev profila pritisnite  (pritisnite gumb "Spremeni" ali "Profil"). Ko naredite vse zelene spremembe, pritisnite »Shrani«.
- Pritisnite "Naprej".
- Pritisnite "Začni", da zaženete uvodni video.
- Na koncu videoposnetka se prikaže koda QR za dostop do priročnikov/podpore. Pritisnite "Naprej".
- Pritisnite "Začni": aparat je pripravljen za uporabo.

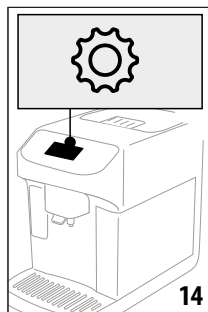
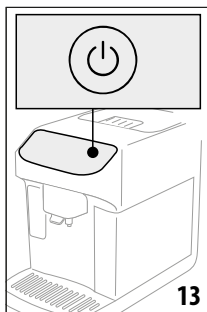
Opomba:

Ob prvi uporabi je potrebno pripraviti 4-5 kapučinov, preden aparat pripravi zadovoljivo kavo.

4. VKLOP APARATA

Opomba:


- Ob vsakem vklopu aparat samodejno opravi postopek pred ogrevanja in izpiranja, ki ga ne smete prekiniti. Aparat je pripravljen na uporabo šele, ko se navedeni postopek dokonča.
- Da bi vklopili aparat pritisnite  (B1)(sl. 13): aparat se vklopi..



2. Ko je segrevanje zaključeno, se začne faza izpiranja s toplo vodo, ki prihaja iz dulca za kavo (A16); tako aparat poleg ogrevanja kotla spušča toplo vodo v notranje cevi, da se tudi te segrejejo.


5. IZKLOP APARATA

Ob vsakem izklopu aparat opravi samodejno izpiranje, če ste pripravljali kavo.

1. Da bi izklopili aparat pritisnite  (B1) (sl. 13).
2. Če je predvideno, aparat izvede izpiranje iz izliva kave (A16) s toplo vodo in se nato izklopi (stanje pripravljenosti).

5.1 Izklop za daljša obdobja:

Če aparata dlje časa ne uporabljate (npr. pred dopustom):

1. ugasni aparat s pritiskom na  (B1) (sl. 13).
2. Sprazni in očisti posodo za kavne usedline (A10) in rezervoar za vodo (A9);
3. Izvlecite vtič (A7) iz vtičnice. (Pozor! Nikoli ne izvlecite vtiča, če je aparat vklopljen)

Opomba:

Ko aparat ponovno vklopite, napolnite rezervoar za vodo in ga pred točenjem pijače 3-krat sperite, kot je navedeno v odstavku »6.1 Izpiranje«.

6. NASTAVITVE MENIJA

6.1 Izpiranje

S to funkcijo je vročo vodo mogoče točiti iz dulca za kavo (A16) (in, če je vstavljen, iz dulca za vročo vodo (D5)) ter na ta način očistiti ter segreti notranji obtok aparata.

Pod izliv postavite posodo z najmanjšo prostornino 200 ml (sl. 6).

Da bi aktivirali to funkcijo:

1. Pritisnite meni za nastavitve (C6) (sl. 14);

2. Prikaži postavko "Izpiranje";
3. Pritisnite "Da", za začetek točenja: po nekaj sekundah pride ven vroča voda, ki očisti in ogreje notranji obtok aparata (sliki 8);
4. Za prekinitev izpiranja pritisnite "Stop" ali počakajte na samodejno prekinitev točenja.

Opomba:

- Če aparata ne uporabljate za čas daljši od 3-4 dni vam toplo priporočamo, da ko enkrat ponovno vklopite aparat, izvedete 2-3 izpiranja pred uporabo;
- Normalno je, da je po izvedbi te funkcije v posodi za kavne usedline (A10) prisotna voda.

6.2 Odstranjevanje vodnega kamna

Za navodila v zvezi z odstranjevanjem vodnega kamna glejte poglavje »14. Odstranjevanje vodnega kamna«.


6.3 Filter za vodo

Za navodila o filtru (D4), glejte poglavje »15. Filter za mehčanje vode«.

6.4 Splošno

1. Pritisnite meni za nastavitve (C6) (sl. 14);
2. Pomaknite se po straneh, dokler se ne prikaže postavka "Splošno";

Od tu lahko s preprostim dotikom aktivirate ali deaktivirate naslednje funkcije:

- "Zvočno opozorilo": ko je aparat aktiven, ob vsakem postopku odda zvočno opozorilo.
 - "Varčevanje z energijo": s to funkcijo lahko vključite ali izključite način varčevanja z energijo. Ko je aktivna ta funkcija, vam zagotavlja manjšo porabo energije, skladno z veljavnimi evropskimi predpisi. Za prikaz aktivnega stanja, se na domači strani prikaže .
3. Pritisnite "X" za vrnitev na domačo stran (C) z novimi shranjenimi nastavitvami.

Na zaslonu je prikazana tudi serijska številka aparata, uporabna informacija v primeru, da je treba s pomočjo natančno identificirati stroj.

6.5 Avtomatski izklop

Avtomatski izklop je mogoče nastaviti tako, da se aparat izklopi po 15 ali 30 minutah ali po 1 ali 3 urah uporabe.

Če želite programirati avtomatski izklop, sledite naslednjim navodilom:

1. Pritisnite meni za nastavitve (C6) (sl. 14);
2. Pomaknite se po straneh, dokler se ne prikaže postavka "Nastavi avtomatski izklop";
3. Izberite želeni časovni interval (15, 30 minut ali 1 ura uri ali 3 ure).
4. Pritisnite "X" za vrnitev na domačo stran (C) s shranjeno novo izbiro.

6.6 Temperatura kave

Če želite spremeniti temperaturo vode, s katero pripravljate kavo:

1. Pritisnite meni za nastavitve (C6) (sl. 14);
2. Pomaknite se po straneh, dokler se ne prikaže postavka "Temperatura kave";
3. Pritisnite "Nastavi";
4. Izberite želeno temperaturo med predlaganimi;
5. Pritisnite "<" za vrnitev v meni nastavitvev.

Pazite:

Sprememba temperature je učinkovitejša pri dolgih napitkih.

6.7 Podpora

1. Pritisnite meni za nastavitve (C6) (sl. 14);
2. Pomaknite se po straneh, dokler se ne prikaže postavka "Podpora";
3. Skenirajte kodo QR, da si ogledate priročnik in pridobite podporo;
4. Pritisnite "X" za vrnitev na domačo stran (C).

6.8 Čiščenje vrča za mleko

Aparat ponuja navodila za skrbno čiščenje vrča za mleko (E), s čimer zagotavlja pravilno delovanje sistema Lattecrema skozi čas.

1. Pritisnite meni za nastavitve (C6) (sl. 14);
2. Pomaknite se po straneh, dokler se ne prikaže postavka Čiščenje vrča za mleko";
3. Pritisnite "Naprej" ali "Nazaj", da bi prebrali ponujeno zaporedje;
4. Na zadnjem koraku pritisnite "Narejeno", da se vrnete v meni;
5. Pritisnite "X" za vrnitev na domačo stran (C).

Opomba:

Postopek je prikazan v poglavju »Čiščenje vrča za mleko (E)«.

6.9 Statistika

S to funkcijo je mogoče prikazati statistične podatke aparata. Za prikaz, postopajte na naslednji način:

1. Pritisnite meni za nastavitve (C6) (sl. 14);

2. Pomaknite se po straneh, dokler se ne prikaže postavka "Statistike" in glavne statistične podatke: za dodatne podatke pritisnite na "Preberi več";
3. Pritisnite "<" za vrnitev v meni nastavitvev.
4. Pritisnite "X" za vrnitev na domačo stran (C).

6.10 Jeziki

Če želite spremeniti jezik domače strani, naredite naslednje:

1. Pritisnite meni za nastavitve (C6) (sl. 14);
2. Pomaknite se po straneh, dokler se ne prikaže postavka "Jeziki";
3. Pritisnite "Nastavi";
4. Pritisnite zastavico, ki se nanaša na jezik, ki ga želite izbrati (pomaknite se po zaslonih, da vidite vse jezike): zaslon se takoj posodobi z izbranim jezikom;
5. Pritisnite "<" za vrnitev v meni nastavitvev s shranjeno novo izbiro.

6.11 Nastavitve mlinčka za kavo

Aparat ponudi vadnico za pravilno nastavitvev mletja ter pridobitev najboljših rezultatov:

1. Pritisnite meni za nastavitve (C6) (sl. 14);
2. Pomikajte se po straneh, dokler ne vidite elementa "Nastavitvev mlinčka za kavo";
3. Pritisnite "Več", da preberete vadnico o tem, kako prilagoditi mletje. Pritisnite "Naprej" ali "Nazaj", da preberete nasvete;
4. Na zadnjem zaslonu pritisnite "V redu", da se vrnete v meni z nastavitvami;
5. Pritisnite "X" za vrnitev na domačo stran (C).

Opomba:

- Nadaljnje spremembe je priporočljivo narediti šele po tem, ko skuhate vsaj 3 kav po opisanem postopku. Če kava ni pravilno dozirana, ponovite postopek.
- Gumb za nastavljanje (A2) lahko obrnete samo, ko mlinček za kavo deluje ter v začetni fazi priprave kavnih napitkov.

6.12 Water hardness (Trdota vode)

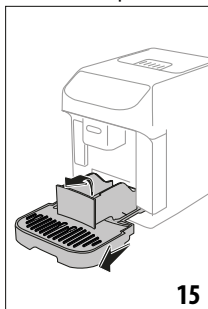
Če želite spremeniti trdoto vode, ki ste jo nastavili ob prvem vklopu, postopajte kot sledi:

1. Ponovite preizkus kot navedeno v odseku »Merjenje trdote vode«;
2. Pritisnite meni za nastavitve (C6) (sl. 14);
3. Pomikajte se po straneh, dokler ne vidite elementa "Trdota vode".
4. Pritisnite "Nastavi".
5. Izberite stopnjo trdote vode na zaslonu glede na rezultat testa: nova nastavitvev se shrani.
6. Pritisnite "<" za vrnitev v meni nastavitvev;
7. Pritisnite "X" za vrnitev na domačo stran (C).

6.13 Izprazni tokokrog

Pred obdobjem neuporabe, da bi se izognili zmrzovanju vode v notranjih tokokrogih ali preden odnesete aparat na popravilo priporočamo, da izpraznite vodno iz hidravličnih tokokrogov aparata.

1. Pritisnite meni za nastavitve (C6) (sl. 14);
2. Pomaknite se po straneh, dokler se ne prikaže postavka "Izprazni tokokrog";
3. Pritisnite "Da", da zaženete čarovnika;
4. Estrai, svuota e reinserisci il contenitore fondi (A10) Odstranite, izpraznite in ponovno vstavite posodo za kavne usedline (A14) (sl. 15) nato pritisnite "Naprej";



5. Vstavite izliv (D5) v spoj (A17) (sl. 4);
6. Pod izliv postavite posodo za 200ml (sl. 6). Pritisnite "Naprej".
7. Naprava izvede izpiranje z vodo, ki prihaja iz izlivov;
8. Ko si končal z izpiranjem, odstrani rezervoar za vodo (A9) (sl. 2) in ga izprazni: pritisni "Naprej";
9. Če je prisoten, iz rezervoarja za vodo odstranite filter za mehčanje vode (D4) in pritisnite "Naprej";
10. Ponovno vstavite rezervoar (prazen) in pritisnite "Da";
11. Pritisnite "Da" in počakajte, da se stroj izprazni; (Pozor: vroča voda iz dulcev!). Sočasno s praznjenjem obtoka, lahko aparat povečuje glasnost: to spada med normalno delovanje aparata.
12. Na koncu praznjenja odstranite, izpraznite in ponovno vstavite pladenj za kapljanje, nato pritisnite "Da";
13. Pritisni "Da": naprava se izklopi (pripravljenost).
14. Odklopi stroj iz električnega omrežja.

Pri naslednjem vklopu naprave nadaljujte v skladu z navodili v poglavju »3. Prvi vklop aparata«.

6.14 Tovarniške vrednosti

S to funkcijo se ponastavijo vse nastavitve menija in vse prilagoditve uporabnika, pri čemer se vrnejo na tovarniške vrednosti (razen jezika, ki ostane nastavljen, in statistike).

1. Pritisnite meni za nastavitve (C6) (sl. 14);
2. Pomaknite se po straneh, dokler se ne prikaže postavka "Tovarniške vrednosti";

3. Pritisnite "Preberi več";
4. Izberite, kaj želite ponastaviti: aparat ali posamezni profil, nato pritisni "Naprej";
5. Sledi navodilom vse do potrditve obnove z "Ok": aparat se vrne na domačo stran (C).

Opomba:

Ko je naprava (ne posamezni profil) ponastavljena na tovarniške vrednosti, naprava ponovi prvo zaporedje zagona, začenši od »Nastavitev profilov«.

7. IZBIRANJE NAPITKOV

Vaš aparat vam omogoča pripravo najrazličnejših napitkov*.

(* Drugačna vrsta in število napitkov glede na model).

	Topli	Hladni
Espresso	✓	✗
2X Espresso	✓	✗
Kava	✓	✓
Doppio+	✓	✗
Long	✓	✗
Americano	✓	✓
Cappuccino	✓	✗
Latte Macchiato	✓	✗
Caffelatte (bela kava)	✓	✗
Cappuccino mix (kapučino mix)	✓	✗
Espresso macchiato	✓	✗
Flat White	✓	✗
Cappuccino +	✓	✗
Cortado	✓	✗
Mleko	✓	✗
Vroča voda	✓	✗

S plošče odpri vrsto napitka, ki ga želiš (Mleko (B3): napitek na osnovi mleka; Kava (B2): pijače na osnovi kave), nastavi aparat s potrebnimi dodatki.

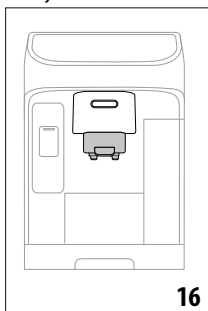
8. PRIPRAVA KAVNIH NAPITKOV

8.1 Aparat pripravite za kavne napitke

Pozor!

Ne uporabljaj zelenih kavnih zrn, karameliziranih ali kandiranih, ker se v mlinčku za kavo lahko zlepijo in ga onesposobijo.

1. Postavi 1 ali 2 skodelici pod dulec za kavo (A16);
2. Spusti izliv tako, da ga čim bolj približaš skodelicam (sl. 16): tako boš dobil boljše kremo.



8.2 Kavni napitki z neposredno izbiro

1. Na domači strani (C) pritisni neposredno na sliko zelene kave (C7) (npr. Espresso, slika 17);



2. **Topli kavni napitek::** stroj nadaljuje s pripravo.

Hladni kavni napitek:

- izberi, ali želiš "Iced" (hladno) kavo ali "Extra iced" (zelo hladno): pritisni "Naprej";
- na podlagi predhodne izbire naprava svetuje število ledenih kock, preden prične s pripravo: v kozarec daj navedeno količino ledenih kock (slika 18): pritisni "Izločaj".



- Stroj nadaljuje s pripravo.

3. Na zaslonu se prikaže opis vsake posamezne faze (mletje, točenje kave).

4. Ko je priprava končana, je aparat pripravljen za novo uporabo.

8.3 Kavni napitek po izbiri

Če želiš razdeliti kavne napitke s prilagojenimi parametri, ravnaj na naslednji način:

1. Pritisnite vrstico za prilagajanje (C8) na dnu slike, ki se nanaša na želeno kavo (npr. Espresso, slika 19): na zaslonu se prikažejo parametri, ki jih lahko prilagodite svojemu okusu:



Dolžina	
Intenzivnost	

2. **Topli kavni napitek:** Ko so parametri nastavljeni, pritisnite "Izločaj": aparat prične s pripravo in na zaslonu se prikaže napis vsake posamezne faze (mletje, točenje kave); **Hladni kavni napitek:** Ko so parametri nastavljeni, pritisnite "Začni" in nadaljujte kot sledi:
 - Izberi napitek "Ice" (hladen) ali "Extra ice" (extra hladen): pritisni "Naprej";
 - na podlagi predhodne izbire naprava svetuje število ledenih kock, preden prične s pripravo: v kozarec dajte navedeno količino ledenih kock (slika 18): pritisnite "Izločaj".
 - Aparat prične s pripravo in na zaslonu se prikaže napis vsake posamezne faze (mletje, točenje kave).
3. Po končanem točenju pritisnite "Shrani", da shranite nove nastavitve ali "Prekliči", da ohranite prejšnje parametre.

Pazite:


Če se nove nastavitve shranijo, ostanejo v spominu SAMO v izbranem profilu.

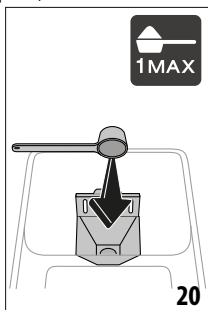
4. Da bi se vrnil na začetno stran (C), počakajte nekaj trenutkov in pritisnite »X«.

Aparat je pripravljen za novo pripravo.

8.4 Priprava napitka iz vnaprej mlete kave

Pozor!

- Predhodno mlete kave nikoli ne dodajate v izklopljen aparat, ker bi se lahko raztresla po notranjosti aparata in ga umazala. V takem primeru se aparat lahko poškoduje.
 - Nikoli ne vstavite več kot 1 poravnano merico (D2), v nasprotnem primeru se aparat lahko zamaže ali se lijak (A3) zamaši.
 - Ko uporabljate mleto kavo, lahko naenkrat pripravite le eno skodelico kave.
 - Priprava kave **Long**: na polovici priprave, ko aparat to zahteva, vstavite eno poravnano merico mlete kave in pritisnite "Ok".
 - Napitkov **Doppio+**, **2x Espresso**, **Cappuccino+** ni mogoče pripraviti z uporabo predhodno mlete kave.
1. Pritisnite vrstico za prilagajanje (C8) na dnu slike, ki se naša na zeleno kavo (npr. Espresso, slika 19): na zaslonu se prikažejo parametri, ki jih lahko prilagodite svojemu okusu:
 2. Izberite dolžino in že zmleto kavo  ;
 3. Pritisnite "Izločaj".
 4. Dvignite pokrov lijaka že zmlete kave, prepričajte se, da lijak (A3) ni zamašen, nato vnesite izravnano (D2) merico predhodno zmlete kave (slika 20): pritisnite "Ok" za nadaljevanje priprave;



5. Aparat prične s točenjem in na zaslonu se prikaže opis vsake posamezne faze (segrevanje vode, točenje kave). Ko je priprava končana, je aparat pripravljen za novo uporabo.

8.5 Extra shot (Samo topli napitki)

Za dodatno energijo, svojemu napitku dodaj en Espresso (30 ml) Extra Shot lahko uporabite za naslednje napitke*:
 (*Napitki se razlikujejo po vrsti in številu glede na model).

Espresso	✓
Espresso	✓
	→


Espresso macchiato	✓
Long	✓
Kava	✓
Doppio+	✓
Americano	✓
Cappuccino	✓
Latte Macchiato	✓
Caffelatte (bela kava)	✓
Cappuccino mix (kapučino mix)	✓
Cortado	✓
Flat White	✓
Cappuccino +	✓

Nadaljuj kot sledi:

1. Pritisnite vrstico za prilagajanje (C8) na dnu slike, ki se naša na zeleno kavo (npr. Espresso, slika 19).
2. Pritisnite "Extra Shot", ko prvič uporabite to funkcijo, se prepičajte, da je skodelica, ki jo uporabljate, dovolj velika, nato pritisnite "Ok".
3. Izberite zeleno dolžino in intenzivnost. Pritisnite "Izločaj".
4. Ko prvič uporabite to funkcijo, morate potrditi s pritiskom na "V redu".
5. Aparat nadaljuje s pripravo in na zaslonu se prikaže opis vsake posamezne faze (mletje, točenje kave).
6. Na koncu pritisnite "Shrani", da shranite nove parametre, ali "Prekliči", da obdržite prejšnje parametre.

Naprava je pripravljena za novo uporabo.

Opomba:

- Če se nove nastavitve shranijo, ostanejo v spominu SAMO v izbranem profilu.
- Če je izbran Extra Shot, ni mogoče programirati dolžine ali uporabiti predhodno mlete kave.
- Ko je izbrana možnost »Extra Shot«, se simbol prikaže v vrstici za prilagajanje .
- Za preklic izbire funkcije znova pritisnite "Extra shot".

8.6 Splošna navodila za pripravo kavnih napitkov

- Medtem ko aparat pripravlja kavo, lahko točenje kadar koli ustavite s pritiskom na "Stop" ali "Prekliči".
- Če želite povečati količino kave, takoj po končanem točenju preprosto pritisnite na "Ekstra": ko dosežete zeleno količino, pritisnite "Stop" ali "Prekliči".

- Med uporabo se na zaslonu prikažejo nekatera sporočila ("Rezervoar napolni s svežo vodo vsaj do nivoja MAX" itd.) katerih pomen je naveden v poglavju »17. Sporočila, prikazana na zaslonu«.
- Če kava izteka po kapljicah ali je prelahka z malo kreme ali prehladna, preberite vadnico o nastavitvah mletja (glejte odstavek »6.11 Nastavitve mlinčka za kavo«) in poglavje »18. Odpravljanje težav«.
- Če je aktiviran način "Varčevanje z energijo", je za točenje prve kave treba počakati nekaj sekund.

8.7 Nasveti za toplejšo kavo

Za pripravo toplejše kave svetujemo:

- pred točenjem kave izvedite splakovanje (odstavek »6.1 Izpiranje« v nastavitvenem meniju);
- skodelice segrejte s toplo vodo (uporabite funkcijo topla voda, glejte poglavje »10. Priprava vroče vode«);
- povečajte nastavev temperature kave (odstavek »6.6 Temperatura kave« v meniju z nastavitvami).

9. PRIPRAVA MLEČNIH NAPITKOV

9.1 Priprava vrča za mleko (E)

Pazite:

Da bi se izognili premalo spenjenemu mleku ali z velikimi mehurčki, redno čistite nastavek za kapučino kot opisano v odstavkih »9.6 Čiščenje vrčev za mleko po vsaki uporabi« in »13.11 Čiščenje vrča za mleko (E)«.

9.2 Kakšno mleko uporabiti?

Kakovost pene se lahko spreminja glede na:

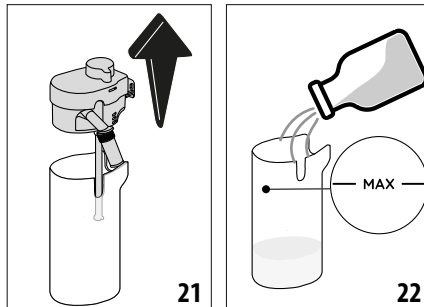
- temperaturo mlečnega ali rastlinskega napitka (za odlične rezultate vedno uporabite mlečne ali zelenjavne napitke pri temperaturi hladilnika, 5°C);
- vrsto mleka ali rastlinskega napitka;
- uporabljeno znamko;
- sestavine in hranilne vrednosti.

LatteCrema HOT	
Krajše mleko	
polnomastno (maščobe >3,5%)	✓
Delno posneto (maščobe med 1,5 in 1,8%)	
Posneto (maščobe < 0,5%)	
Rastlinski napitki	
Soja	✓
→	

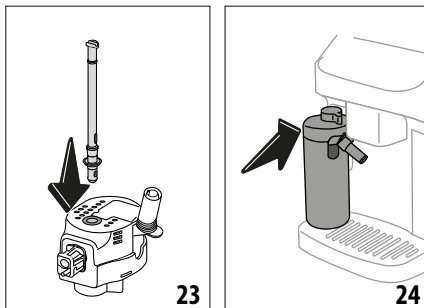
LatteCrema HOT	
Mandeljni	✓
Oves	✓

9.3 Napolnite in pritrdite vrč za mleko

1. Dvignite pokrov (E1) (sl. 21);



2. Napolnite posodo za mleko (E2) z zadostno količino mleka, izogibajte se preseganju oznake MAX na notranji strani posode (slika 22);
3. Prepričajte se, da je cevka za zajemanje mleka (E7) pravilno vstavljena v ustrezen sedež na dnu pokrova posode za mleko (sl. 23);






4. Pokrov postavite nazaj na posodo za mleko;
5. Dvignite loputo in vrč potisnite do konca v priključek (A17) (sl. 24): aparat odda zvočni opozorili (če je funkcija aktivna);
6. Postavite dovolj veliko skodelico pod šobi dulca za kavo (A16) in pod cevko za mleko (E5). Točilec mleka je možno podaljšati samo z uporabo podaljška (E6);
7. Izberite želen napitek, kot je navedeno v naslednjih odstavkih.

Pazite:

Če je način "Varčevanje z energijo" aktiviran (glej odstavek »6.4 Splošno«), lahko traja nekaj sekund, da se napitek izlije.

9.4 Nastavite količino pene

Obrnite gumb za nastavljanje pene, (E3) ali izberete količino mlečne pene, ki se bo pripravila med pripravo mlečnih napitkov.

Položaj ročice	Nasveti za...
 Nežno	<ul style="list-style-type: none">• Caffe latte (bela kava)• Toplo mleko (brez pene)
 Cremosa	<ul style="list-style-type: none">• Latte Macchiato• Flat White• Cortado
 Densa (gosta)	<ul style="list-style-type: none">• Cappuccino• Cappuccino mix (kapučino mix)• Espresso macchiato• Cappuccino +• Toplo mleko (s peno)

9.5 Priprava mlečnih napitkov

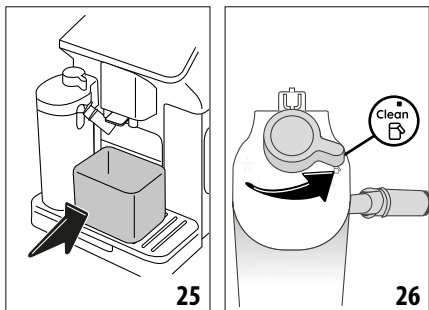
Na domači strani (C) pritisnite neposredno na sliko zelenega napitka (C7).

Tako kot pri kavnih napitkih lahko dobite prilagojeno pijačo s pritiskom na vrstico za prilagajanje (C8) na dnu slike na domači strani.

9.6 Čiščenje vrčev za mleko po vsaki uporabi

Po vsaki pripravi mlečnega napitka aparat zahteva izvedbo funkcije OČISTI, da se očisti pokrov vrča za mleko (E1). Za začetek čiščenja nadaljujte na naslednji način:

1. Posodo za mleko pustite v aparatu (posode za mleko ni potrebno izprazniti);
2. Postavite skodelico ali drugo posodo pod dulec za mleko (E5) (slika 25);



3. Obrnite gumb za reguliranje pene/čiščenje (E3) ali na "Očisti" (slika 26): iz dulca za mleko priteče vroča voda ali para. Čiščenje se samodejno prekine;
4. Ročico za nastavljanje nastavite ponovno na eno od nastavitvev za peno;

Če moram opraviti več zaporednih priprav:

- Za nadaljevanje nadaljnjih priprav, ko se prikaže sporočilo za čiščenje vrča (gumb na "Očisti"), pritisni "Prekliči". Očistite vrč za mleko po zadnji pripravi.

Na koncu priprav je posoda za mleko prazna ali premalo mleka za druge recepte

- Po čiščenju vrča za mleko (gumb na "Očisti") razstavite vrč za mleko in očistite vse dele, kot je opisano v odstavku »13.11 Čiščenje vrča za mleko (E)«


Na koncu priprav je v posodi za mleko še dovolj mleka za druge recepte

- Po čiščenju vrča za mleko (gumb na "Očisti"), odstranite vrč in ga dajte takoj v hladilnik. Vrč Lattecrema Hot lahko shranjujete v hladilniku največ 2 dni: nato nadaljujte s čiščenjem vseh komponent, kot je opisano v postopku v odstavku »13.11 Čiščenje vrča za mleko (E)«.

Pozor:

Če je vrč za mleko ostal zunaj hladilnika več kot **30 minut**, razstavite in očistite vse sestavne dele, kot je opisano s postopkom v odstavku »13.11 Čiščenje vrča za mleko (E)«.

Splošne opombe za pripravo mlečnih napitkov:

- Če ne izvedete čiščenja, se na zaslonu prikaže simbol , ki vas opominja, da je potrebno opraviti čiščenje vrča za mleko.
- V nekaterih primerih je za čiščenje je potrebno počakati, da se aparat segreje.
- Za pravilno čiščenje počakajte, da se funkcija OČISTI konča. Funkcija je samodejna. Ko je v teku, je ne zaustavljajte.

10. PRIPRAVA VROČE VODE

1. Vstavite dulec za vročo vodo (D5) na aparat (sl. 4);
2. Pod dulec postavite skodelico;

Neposredna izbira:

3. Na domači strani (C) pritisnite neposredno na sliko vroče vode: točenje se prične in se samodejno prekine.

Prilagoditev dolžine:

3. Pritisnite vrstico za prilagajanje (C8) na dnu slike vroče vode: na zaslonu se prikaže dolžina, ki jo želite izbrati;
4. Pritisnite "Izločaj": točenje se prične in se samodejno prekine.



Pazite:

- Za ročno prekinitev točenja pritisnite "Stop" ali "Prekliči".
- Po samodejni prekinitvi, lahko točenje povečamo s pritiskom na "Ekstra".




11. FUNKCIJA „my“ (samo topli napitki)

Funkcija "my" vam omogoča, da izberete količino vsake sestavine za pripravo zelenega toplega napitka.

1. Prepričajte se, da je profil aktiven (C7) za napitek, ki ga želite prilagoditi;

2. Pritisnite vrstico za prilaganje (C8) na dnu slike, ki se naša na zelen napitek;
3. Pritisni ;
4. Pritisnite "Začni" in sledite vodenemu postopku;
5. Če pijačo to zahteva, izberite zeleno intenziteto in pritisnite "Naprej";
6. Preverite, da je skodelica pod dulcem za kavo (A16) pravilne velikosti in pritisnite "Izločaj", da začnete točiti;
7. Ko točenje napreduje, se vrstica napredovanja napolni. Ko je dosežena najmanjša programabilna količina, je omogočen gumb "Stop". Simbol  prikazuje tovarniške vrednosti.
8. Pritisnite "Stop" ko je v skodelici dosežena zelena količina.
9. Če je rezultat v skodelici zelen, pritisnite "Shrani", da shranite novo količino v izbranem profilu ali "Prekliči", da ohranite prejšnje parametre.
10. Pritisnite "X" za vrnitev na domačo stran.

Pazite:

- Če se nove nastavitve shranijo, ostanejo v spomenu SAMO v izbranem profilu.
- S prilagoditvijo posamezne pijače se samodejno prilagodi tudi na odgovarjajoči dvojni pijači in se na zaslonu prikaže sporočilo "Vrednosti, shranjene na; dvojnih in posameznih receptih";
- Programiranje lahko kadar koli zapustite s pritiskom na "X": vrednosti ne bodo shranjene.
- Če želite onemogočiti funkcijo in pripraviti pijačo z drugimi parametri, pritisnite na vrstico za prilagoditev pijače: na zaslonu pritisnite  za onemogočanje funkcije () in vrnitev na tovarniške vrednosti.
- Za ponovno programiranje moje pijače jo morate obnoviti na tovarniške vrednosti: pritisnite na vrstico za prilaganje pijače in se prepričajte, da je funkcija omogočena (). Pritisnite "Ponastavi", da pijačo povrnete na tovarniške vrednosti. Nato nadaljujte s ponovnim programiranjem pijače.

Preglednica količin napitka		
Napitek	Standardna količina	Nastavljiva količina
Espresso	40 ml	20-180 ml
2X Espresso	40 ml + 40 ml	20-180 ml 20-180 ml
Kava	180 ml	100-240 ml
Long	160 ml	115-250 ml
Doppio+	120 ml	80-180 ml
Americano	150 ml	70-480 ml

Vročna voda	250 ml	20-420 ml
--------------------	--------	-----------

12. IZBERITE SVOJ PROFIL

Mogoče je shraniti različne profile, vsak od teh je povezan z drugačno ikono.

V vsakem profilu so shranjene osebne prilagoditve napitkov ter vrstni red, v katerem se prikažejo vsi napitki glede na pogostost izbire.


Profil izberete tako da:

1. Na domači strani (C) pritisnite na profil trenutno v uporabi (C1): prikaže se seznam profilov za izbiranje;
2. Nato izberite zeleni profil.


Da bi dodali nov profil:

1. Na domači strani (C) pritisnite na profil trenutno v uporabi (C7): prikaže se seznam profilov za izbiranje;
2. Pritisnite "+Dodaj" in ustvarite nov profil
3. Pritisnite "Spremeni", da spremenite svojo profilno sliko in barvo;
4. Za preimenovanje profila pritisnite obstoječe ime na dnu profila - odpre se tipkovnica. Vnesite novo ime in pritisnite Ok.
5. Pritisnite "Shrani".
6. Nov profil je ustvarjen. Pritisnite "X" za vrnitev na domačo stran.

Če želite urediti obstoječi profil:

1. Na domači strani (C) pritisnite na profil trenutno v uporabi (C1): prikaže se seznam profilov za izbiranje;
2. Pritisni  na profilu, ki ga želite urediti.
3. Pritisnite "Spremeni", da spremenite svojo profilno sliko in barvo;
4. Za preimenovanje profila pritisnite obstoječe ime na dnu profila - odpre se tipkovnica. Vnesite novo ime in pritisnite Ok.
5. Ko naredite vse zelene spremembe, pritisnite »Shrani«.

Če želite izbrisati obstoječi profil:

1. Na domači strani (C) pritisnite na profil trenutno v uporabi (C1): prikaže se seznam profilov za izbiranje;
2. Pritisni  na profilu, ki želite zbrisati
3. Pritisnite "Izbrisi".
4. Potrdi postopek s pritiskom na "Da".
5. Pritisnite "X" za vrnitev na domačo stran.

Pazite:

Ko je izbira opravljena, bodo barve stolpcev v nastavitvah pijače enake barvi profila.

13. ČIŠČENJE



13.1 Čiščenje aparata

Naslednje dele aparata je potrebno redno čistiti:

- Notranji tokokrog aparata;
- posodo za kavne usedline (A10);
- pladenj za kapljevine (A14) in rešetko pladnja (A12);
- Notranjost stroja
- rezervoar vode (A9);
- lijak za vnos predhodno mlete kave (A3);
- dulec za kavo (A16);
- odstranljiv poparnik (A6), dostopen po odprtju servisnih vrat (A5);
- nadzorna plošča (B);
- Vrč za mleko (E).

Pozor!

- Za čiščenje aparata ne uporabljajte topil, grobih detergentov ali alkohola. S super avtomatskimi aparati De'Longhi ni potrebno uporabljati kemičnih aditivov za čiščenje aparata.
- Za odstranjevanje oblog ali usedlin kave ne uporabljajte kovinskih predmetov, ker bi lahko odrgnili kovinske ali plastične površine.

pranje v pomivalnem stroju	samo ročno pranje
	
Rešetka pladnja (A12)	pladenj za kapljevine (A14)
Vrč za mleko (E)	posoda za kavne usedline (A10)
	pladenj za skodelice (A11)
	rezervoar za vodo (A9)
	pomični poparnik (A6)

13.2 Čiščenje notranjega obtoka aparata

Za obdobja nedejavnosti, daljša od 3/4 dni, je zelo priporočljivo, da pred ponovno uporabo stroja izpraznite rezervoar za vodo (A9) in ga napolnite s svežo pitno vodo; nato vklopite stroj in izvedite 2/3 izpiranja z izbiro funkcije "Izpiranje" (odstavek »6.1 Izpiranje«).

Pazite:

Normalno je, da je po izvedbi tega čiščenja v posodi za kavne usedline prisotna voda (A10).

13.3 Čiščenje posode za kavne usedline

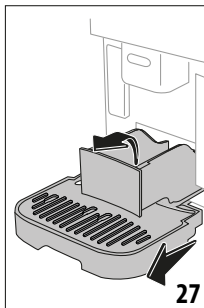
Ko stroj to zahteva, ga je potrebno izprazniti in očistiti. Dokler ne očistite posode za usedline (A10), aparat ne more skuhati kave. Naprava signalizira, da je treba posodo izprazniti, tudi če ni polna, če je od priprave prvega napitka minilo 72 ur (da bo 72-

urno štetje pravilno izvedeno, aparata ne smete nikoli izklopiti iz napajanja).

Pozor! Nevarnost za opeklino

Če pripravite zaporedoma več napitkov na osnovi mleka, se kovinsko držalo za skodelice (A11) segreje. Počakajte, da se ohladi preden se ga dotaknete ali primite aparat samo s prednje strani. Za čiščenje (z vklopljenim aparatom):

1. Odstranite pladenj za kapljevine (A14) in posodo za odpadke (A10) (sl. 27);



2. Izpraznite in temeljito očistite pladenj za zbiranje tekočine in posodo za usedline, pri čemer pazite, da s čiščem odstranite vse ostanke, ki so se morda nabrali na dnu.
3. Ponovno vstavite posodo za zbiranje kapljevine z rešetko (A12) in posodo za zbiranje kavnih usedlin.

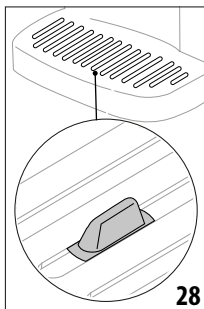
Pozor!

- Ko izvlčete zbirno posodo za zbiranje kapljevine morate obvezno izprazniti in očistiti tudi predal za ostanke kave, in sicer tudi v primeru, da ta še ni popolnoma napolnjen. Če tega ne opravite, se lahko zgodi, da se bo med kasnejšo pripravo kave posoda za usedline preveč napolnila in zamašila aparat.

13.4 Čiščenje pladnja za kapljevine in rešetke pladnja

Pozor!

Posoda za zbiranje kapljevine (A14) je opremljena s plavajočim indikatorjem (A13) (rdeče barve) za prikaz nivoja v njej zbrane vode (sl. 28).



Preden začne ta indikator štrleti iz pladnja za skodelice (A11), pladenj je treba izprazniti in očistiti, sicer lahko voda preide z roba in poškoduje aparat, podporno površino ali druge dele aparata. Pladenj za kapljevino odstranite tako:

1. Odstranite pladenj za kapljanje skupaj z rešetko (A12) in pladnjem ter posodo za kavne usedline (A10) (sl. 27);
2. Preverite rdečo posodo za zbiranje kondenzata (A15) in jo, če je polna, izpraznite;
3. Odstranite pladenj za odlaganje skodelic, rešetko pladnja, nato izpraznite posodo za zbiranje kapljevine in posodo za kavne usedline ter operite vse sestavne dele;
4. Pladenj za kapljanje skupaj z rešetko, pladnjem in posodo za kavne usedline vstavite nazaj v aparat.

Pozor!

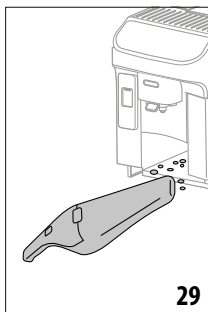
Ko izvlečete zbirno posodo za zbiranje kapljevine morate obvezno izprazniti in očistiti tudi predal za ostanke kave, in sicer tudi v primeru, da ta še ni popolnoma napolnjen. Če tega ne opravite, se lahko zgodi, da se bo med kasnejšo pripravo kave posoda za usedline preveč napolnila in zamašila aparat.

13.5 Čiščenje notranjosti aparata

Nevarnost električnega udara!

Preden očistite notranje dele, morate aparat ugasniti (glejte »5. Izklop aparata«) in izklopiti iz električnega omrežja. Aparata nikoli ne potaplajte v vodo.

1. Občasno (približno enkrat mesečno) preglejte, da je notranjost aparata (dostopna, če odstranite posodo za zbiranje kapljevine (A14) čista. Če je potrebno, odstranite kavne usedline s čopičem in gobico.
2. Izsesajte ostanke s sesalcem za drobtine (sl. 29).

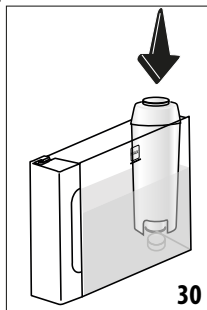


13.6 Čiščenje rezervoarja vode

Rezervoar za vodo redno čistite (približno enkrat mesečno) in ob vsaki zamenjavi filtra (D4) za mehčanje vode (A9).

1. Odstranite rezervoar za vodo (sl. 2), odstranite filter za mehčanje (če je prisoten) in ga sperite z tekočo vodo;
2. Izpraznite rezervoar za vodo in ga očistite z vročo vodo (približno 40 °C), po potrebi si pomagajte z mehko čisto krpo. Temeljito sperite s pitno vodo.

3. Če ste ga predhodno odstranili, ponovno vstavite filter (slika 30), napolnite rezervoar s svežo vodo do nivoja MAX (slika 3) in ponovno vstavite rezervoar;



4. (Samo, če je vstavljen mehčalni filter): natočite 100ml vroče vode da filter ponovno aktivirate.

Pazite:

Za obdobja neaktivnosti, daljša od 4 dni, je priporočljivo očistiti rezervoar, kot je opisano zgoraj.

13.7 Čiščenje lijaka za vnos mlete kave

Občasno (približno enkrat mesečno) očistite lijak za vnos predhodno zmlete kave (A3). To opravite na naslednji način:

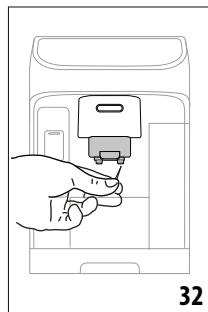
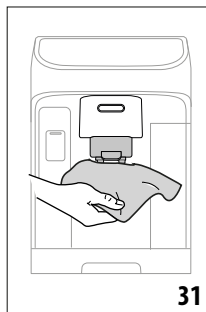
1. Izklopite aparat (glejte poglavje »5. Izklop aparata«);
2. Odprite pokrovček lijaka;
3. Lijak očistite s čopičem;
4. Zaprite vratca.

Pozor!

Po čiščenju pazite, da v lijaku ne pustite nobenih pripomočkov: prisotnost tujkov v lijaku med delovanjem lahko poškoduje aparat.

13.8 Čiščenje ustnikov dulca za kavo

1. Redno očistite dulec za kavo ((A16) s mehko gobo ali krpo (sl. 31);
2. Preverite, da odprtine duca za kavo niso zamašene. Če je potrebno, odstranite kavne usedline z zobobrcem (sl. 32).



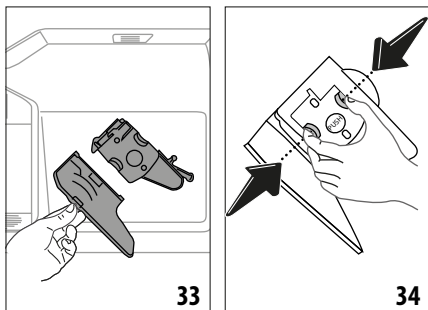
13.9 Čiščenje pomičnega poparnika

Poparnik (A6) je treba očistiti vsaj enkrat mesečno.

Pozor!

Poparnika ni mogoče odstraniti z vklopljenim aparatom.

1. Prepričajte se, ali se je aparat pravilno izklopil (glejte poglavje »5. Izklop aparata«);
2. Izvlecite rezervoar za vodo (A9) (sl. 2);
3. Odprite okence poparnika (A5) (sl. 33), ki se nahaja na desni strani;



4. Pritisnite navznoter dve obarvani tipki za odklop in sočasno povlecite poparnik navzven (sl. 34);
5. Poparnik za približno 5 minut potopite v vodo in nato splaknite pod tekočo vodo;

Pozor!

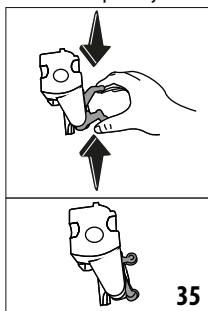
SPERITE S SAMO VODO

NE S ČISTILI - NE V POMIVALNEM STROJU

6. Poparnik očistite brez uporabe čistil, ker bi ga lahko poškodovala.
7. S čopičem očistite morebitne ostanke kave na sedežu poparnika, vidnem z vrat (A5);
8. Po čiščenju ponovno vstavite poparnik v nosilec; nato pritisnite na napis PUSH dokler ne slišite klik;

Opomba:

Če je težko vstaviti poparnik je potrebno (preden ga ustavite) nastaviti na pravilno velikost s pomočjo dveh ročic (sl. 35).



9. Ko ste ga ustavili preverite, da sta obe barvni tipki izstopili;
10. Zaprite okence poparnika;
11. Ponovno vstavite rezervoar za vodo.

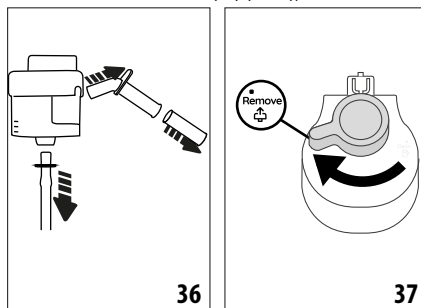
13.10 Čiščenje nadzorne plošče (B)

1. Izklopite stroj s pritiskom na tipko (B1);
2. Obrišite z mehko, neabrazivno krpo;
3. Vztrajajte pri čim bolj obstojnih odtisih, nikoli ne pritiskajte premočno.

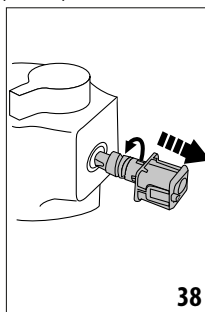
13.11 Čiščenje vrča za mleko (E)

Ta postopek zagotavlja optimalne rezultate skozi čas. To opravite na naslednji način:

1. Odstranite pokrov vrča za mleko (E1) (slika 21);
2. Izvlecite dulec za mleko (E5), podaljšek dulca za mleko (E6) in sesalno cevko za mleko (E7) (sl. 36);



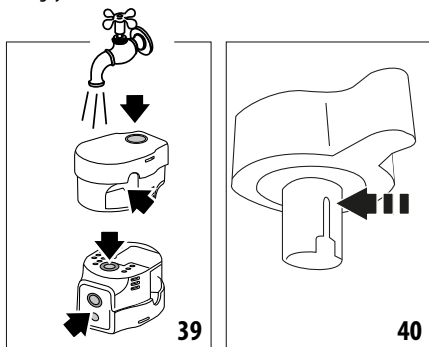
3. Obrnite gumb za nastavev pene (E3) v smeri urinega kazalca do položaja 'Remove' (sl. 37) in ga odstranite;
4. Protirno obrnite in snemite spojnik-priključek vrča za mleko (E4) (slika 38).



5. Vrč operite v pomivalnem stroju (priporočljivo) ali ročno, na način, ki je naveden v nadaljevanju:
 - **V pomivalnem stroju:** Vse komponente skrbno sperite z vročo pitno vodo (vsaj 40°C): nato jih položite na zgornjo košaro pomivalnega stroja in zaženite program pomivanja pri 50°C, na primer standardni ECO.
 - **Ročno:** Vse sestavne dele skrbno sperite z vročo pitno vodo (vsaj 40 °C), da odstranite vse vidne ostanke mleka, pri čemer pazite, da voda prehaja skozi vse luknje v pokrovu (slika 39): nato potopite za najmanj 30 minut, vse komponente (vključno s posodo za mleko (E2)) v vroči pitni vodi (vsaj 40 °C) z detergentom za pomivanje posode. Nato vse

komponente temeljito splaknite pod vročo pitno vodo, kot je opisano zgoraj, in jih posamezno drgnite z rokami.

6. Še posebej pazite, da na vdolbini in utoru pod gumbom (sl.40) ne ostanejo ostanke mleka: če je potrebno, utor post-trgajte z zobotrebcom;



7. Preverite tudi, da cevke za sesanje in točenje mleka nista zamašeni z ostanki mleka;
 8. Vse komponente osušite s suho in čisto krpo;
 9. Ponovno sestavite vse sestavne dele pokrova;
 10. Ponovno pritrdite pokrov na posodo za mleko.

Opomba:

Aparat vas tedensko opozori na potreben natančnem čiščenju vrča za mleko in vam predlaga postopek za pravilno čiščenje.

14. ODSTRANJEVANJE VODNEGA KAMNA

Pozor!

- Pred uporabo preberite navodila in etiketo sredstva za odstranjevanje vodnega kamna, navedeno na ovitku samega sredstva.
- Priporočamo le uporabo sredstva za odstranjevanje vodnega kamna De'Longhi. Uporaba neprimernih sredstev za odstranjevanje vodnega kamna, tako kot tudi neredno odstranjevanje, lahko povzroči pojav napak, ki jih ne krije garancija proizvajalca.
- Sredstvo za odstranjevanje vodnega kamna lahko poškoduje občutljive površine. Če se izdelek nehote polije, ga takoj posušite.

Za odstranjevanje vodnega kamna	
Sredstvo za odstranjevanje vodnega kamna	Odstranjevalec vodnega kamna De'Longhi
Posoda	Priporočena prostornina: 2 l
Čas	~25min

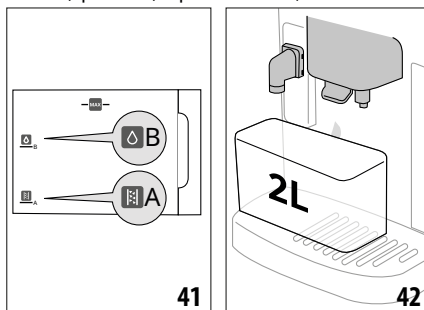
Vodni kamen odstranite iz aparata, ko se na domači strani (C) prikaže ustrezno sporočilo: če želite odstranjevanje vodnega

kamna opraviti takoj, pritisnite "Da" in sledite postopku od točke (4).

Če želite prestaviti odstranjevanje vodnega kamna na drugo priložnost, pritisnite "Prekliči": na domači strani vas simbol (C3) opomni, da je treba iz aparata odstraniti vodni kamen. (Sporočilo se bo prikazalo ob vsakem vklopu).

Za pristop meniju odstranjevanja vodnega kamna:

1. Na domači strani pritisnite ikono menija nastavitve (C6);
2. Pomaknite se po straneh menija, dokler se ne prikaže postavka "Odstranjevanje kamna";
3. Pritisnite "Da", da vstopite v vodeni postopek odstranjevanja vodnega kamna (ali "Več" za dodatne informacije);
4. Vstavite dulec za vodo (D5) (slika 4);
5. Odstranite in izpraznite pladenj za kapljevine (A14) in posodo za kavne usedline (A10) (sl. 24): nato znova vstavite oba in pritisnite "Naprej";
6. Odstranite rezervoar za vodo (A9), dvignite pokrov (A8), (če je vstavljen), odstranite filter (D4) in pritisnite "Naprej";
7. Popolnoma izpraznite rezervoar in pritisnite "Naprej";
8. Sredstvo za odstranjevanje vodnega kamna nalijte v rezervoar za vodo do nivoja A (ki ustreza 100ml), označenega na notranji strani rezervoarja; nato dodajte vodo (en liter), dokler ne dosežete stopnje B (sl. 41). Ponovno vstavite rezervoar za vodo (s pokrovom) in pritisnite "Začni";



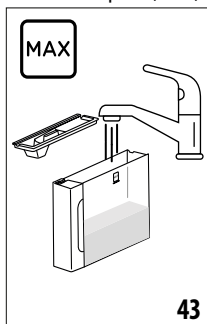
9. Pod razpršilnike postavite prazno posodo z najmanj s prostornini najmanj 2 litrov (sl. 42). Za začetek postopka pritisnite "Narejeno".

Pozor! Nevarnost za opekline

Iz izlivov prihaja vroča voda, ki vsebuje kisline. Zato pazite, da ne pridete v stik z raztopino.

10. IZačne se program za odstranjevanje kamna in raztopina za odstranjevanje vodnega kamna izteka iz dulca za vročo vodo in za kavo, ter avtomatsko izvede serijo spiranja v presledkih, da odstrani ostanke vodnega kamna iz notranjosti aparata;
 Po približno 15 minutah aparat prekine s postopkom odstranjevanja vodnega kamna;

11. Aparat je sedaj pripravljen za proces izpiranja s svežo vodo. Izpraznite posodo, ki se uporablja za zbiranje raztopine za odstranjevanje kamna in odstranite rezervoar za vodo, izpraznite, sperite s tekočo vodo, napolnite do nivoja MAX s svežo vodo in vstavite v aparat (sl. 43). Pritisnite "Naprej";



12. Izpraznite posodo za zbiranje raztopine za odstranjevanje vodnega kamna pod izlivi in pritisnite "Naprej", da začnete postopek izpiranja;
13. Vroča voda izteka tako iz dulca za vročo vodo kot tudi iz dulca za kavo;
14. Ko zmanjka vode v rezervoarju, izpraznite posodo za zbiranje vode po splakanju;
15. Odstranite rezervoar za vodo, znova namestite, če je bil prej odstranjen, filter za mehčanje. Za nadaljevanje pritisnite "Naprej";
16. Napolnite rezervoar s svežo vodo do nivoja MAX, ponovno ga vstavite v aparat in za nadaljevanje pritisnite "Da";
17. Namestite prazno posodo za zbiranje raztopine za odstranjevanje vodnega kamna pod dulcema in pritisnite "Da", da začnete nov cikel izpiranja;
18. Ko vode v posodi ni več, spraznite uporabljeno posodo za zbiranje vode za splakanje, odstranite, izpraznite in ponovno vstavite pladenj za kapljevino (A14) in posodo za kavne usedline (A10) ter pritisnite "Naprej";
19. Odstranite rezervoar za vodo, ga napolnite do najvišje ravni in ga vstavite nazaj v aparat;
20. Postopek odstranjevanja vodnega kamna je zdaj končan: pritisnite "Ok". Naprava se hitro ogreje in se na koncu vrne na domačo stran.

Opomba:

- Če se cikel odstranjevanja vodnega kamna ne konča pravilno (npr. pomanjkanje električne energije), aparat zahteva, da ponovite celoten postopek.
- Normalno je, da je po ciklu odstranjevanja vodnega kamna v posodi za kavne usedline prisotna voda (A10).
- Če rezervoar vode ni napolnjen do oznake nivoja MAX, je potrebno opraviti še tretji cikel izpiranja. S tem se zagotovi,

da v notranjosti aparata ni ostankov sredstva za odstranjevanje vodnega kamna. Preden zaženete splakanje se spomnite, da izpraznite posodo zbiranje kapljevine.

15. FILTER ZA MEHČANJE VODE

15.1 Namestitev filtra


Za namestitev filtra sledite naslednjemu postopku:

1. Pritisnite meni za nastavitve (C6);
2. Pomaknite se po straneh, dokler se ne prikaže postavka "Filter za vodo";
3. Pritisnite "Da" za vstop v voden postopek
4. Nadaljujte od točke (18) do odstavka »Vstavljanje filtra za mehčanje vode« do poglavja »Prvi vklop aparata«.

Pazite:

Trajnost filtra velja dva meseca ob normalni uporabi aparata, če pa aparata z nameščenim filtrom ne uporabljate, trajnost velja največ 3 tedne.

15.2 Zamenjava ali odstranitev filtra

Zamenjajte filter, (D4) ko se na domači strani pojavi ustrezno sporočilo (C): če želite takoj nadaljevati z zamenjavo, pritisnite "Da" in sledite operacijam od točke (18). Če želite zamenjavo opraviti kasneje, pritisnite "Prekliči": na zaslonu bo simbol filtra  opominjal, da je potrebno zamenjati filter.

Za prikaz postopajte na naslednji način:

1. Pritisnite meni za nastavitve (C6);
2. Pomaknite se po straneh, dokler ne vidite elementa "Filter za vodo" in pritisnite "Preberi več";
3. Pritisnite "Da" za vstop v voden postopek;
4. Izvlecite posodo za vodo (A9) in izčrpani filter.
5. Za odstranitev filtra pritisnite »Ok« ;
6. Če želite namestiti nov filter, pritisnite "Da". Nadaljujte tako, da sledite operacijam, prikazanim v odstavku »Vstavljanje filtra za mehčanje vode« do poglavja »Prvi vklop aparata« od točke (18).

Pazite:

Po preteku dveh mesecev (glej disk s časom), ali če aparat niste uporabljali za 3 tedne, zamenjajte filter čeprav aparat tega še ne zahteva.

16. TEHNIČNI PODATKI

Napetost:	220-240 V ~ 50-60 Hz max. 10 A
Moč: 1450 W	
Tlak: 1,5 MPa (15 bar)	
Prostornina rezervoarja vode:	1,9 l
Mere DxSxV:	240x440x360mm
Dolžina kabla:	1200 mm
Teža (različna glede na model):	9,5 kg
Največja vsebnost posode za kavno zrnje:	250 g

De'Longhi si pridruže pravico, da kadarkoli spremeni tehnične in estetske značilnosti, ne da bi pri tem spreminjala delovanje in kakovost izdelkov.

16.1 Nasveti za varčevanje z energijo


- Za zmanjšanje porabe energije po pripravi enega ali več napitkov, odstranite vrča za mleko ali pripomočke.

- Nastavite samodejni izklop na 15 minut (glejte odstavek »6.5 Avtomatski izklop«);
- Zaženite varčevanje z energiji (glejte odstavek »6.4 Splošno«);
- Ko aparat to zahteva, izvedite cikel odstranjevanja vodnega kamna in/ali zamenjave filtra za mehčanje vode.





17. SPOROČILA, PRIKAZANA NA ZASLONU

PRIKAZANO SPOROČILO	POMEN	REŠITEV
Sedaj napolnite rezervoar za vodo s svežo vodo	V rezervoarju (A9) ni dovolj vode.	Odstranite rezervoar in ga napolnite s svežo pitno vodo do nivoja MAX (slika 41), nato pa ga ponovno vstavite v stroj.
Ali lahko vstaviš rezervoar za vodo?	Rezervoar (A9) ni pravilno vstavljen.	Pravilno vstavite posodo tako, da jo do konca potisnete v stroj
Ali lahko izpraznite pladenj za kapljanje in posodo za usedlino? Napolni rezervoar s svežo vodo	Vode v rezervoarju (A9) ni dovolj in posoda za usedline je polna (A10).	Odstranite rezervoar in ga napolnite s svežo pitno vodo do nivoja MAX (sl. 41), ponovno vstavite rezervoar v stroj. Očistite posodo za usedlino, kot je opisano v odst. "13.3 Čiščenje posode za kavne usedline".
Lahko vstaviš enoto za točenje?	Po čiščenju niste ponovno vstavili poparnika (A6).	Vstavite poparnik, kot je opisano v odst. "13.9 Čiščenje pomičnega poparnika".
Čas je, da izpraznite posodo za kavne usedline in pladenj kapljevine. Četudi niso polni, jih redno praznite	Posoda za kavne usedline (A10) je polna.	Očistite, kot je opisano v odst. "13.3 Čiščenje posode za kavne usedline".
Vstavi posodo za kavne usedline in pladenj za kapljevino	Posoda za kavne usedline (A10) in/ali pladenj za kapljevino (A14) niso bili pravilno vneseni ali niso prisotni.	Vstavite pladenj za kapljevino skupaj s posodo za usedline tako, da pritisnete do konca.
Ste dodali predhodno mleto kavo? Dodajte ga zdaj. Samo eno merico!	Izbrana je bila priprava s predhodno mleto kavo, vendar ni bilo dodane dovolj predhodno mlete kave	Prepričaj se, da lijak (A3) ni zamašen, nato vstavite eno poravnano merico (D2) mlete kave in na zaslonu pritisnite "Ok", sledite napotkom iz odst. "8.4 Priprava napitka iz vnaprej mlete kave".
Ups, izgleda, da nam je zmanjkalo kavnih zrn. Čas je, da jih dodate.	Kave v zrnju je zmanjkalo.	Napolni posodo za kavo v zrnih(A4) in pritisnite "Narejeno", sledite navodilom na zaslonu, da nadaljujete s točenjem.
Vstavi dulec za vodo	Dulec (D5) ni pravilno vstavljen ali ni prisoten.	Vstavite izliv tako, da ga potisnete do konca (sl. 4): aparat oddaja zvočni signal (če je aktivna funkcija zvočnega opozorila).
Ali lahko vstaviš vrč LatteCrema Hot?	Vrč za mleko (E) ni pravilno vstavljen ali ni prisoten..	Vstavite vrč za mleko tako, da ga potisnete do konca: aparat odda zvočni signal (če je funkcija zvočnega opozorila aktivirana).



PRIKAZANO SPOROČILO	POMEN	REŠITEV
Izvajam čiščenje. Takoј se vrnem	Aparat je zaznal nečistoče v notranjosti.	Počakajte, da se aparat vrne v pripravno stanje in ponovno izberite želen napitek. Če se težava nadaljuje, se obrnite na pooblaščeni servisni center.
Nove nastavitve niso bile shranjene	Med prilagajanjem napitka (glejte pogl. "11. Funkcija „my“ (samo topli napitki)"), je bila priprava namerno prekinjena s pritiskom na "X" ali pa se je oglasil alarm.	Pritisnite "X" za vrnitev na domačo stran (C), za prikaz alarma, ki je povzročil prekinitev. Sledite navodilom glede prikazanega alarma (glejte pogl. "17. Sporočila, prikazana na zaslonu")
Oprostī, ne morem končati s pripravo napitka. Zmanjšaj intenzivnost in poskusi ponovno	Kava je predrobno mleta, zaradi česar kava prepočasi ali sploh ne izteka.	Pritisnite "OK", da bi se vrnili na glavno stran. Izberite nižjo intenzivnost (glejte "8.3 Kavni napitek po izbiri") in poskusite znova točiti pijačo
Ne morem dokončati napitka. Prilagodite kavni mlinček tako, da povečate stopnjo mletja za 1 položaj naenkrat (+1)	Mletje je predrobno, zaradi česar kava prepočasi ali sploh ne izteka.	Pritisnite "OK" in nadaljujte z reguliranjem kavnega mlinčka (glejte odst. "6.11 Nastavitve mlinčka za kavo")
Ne morem dokončati napitka. Zmanjšajte količino predhodno mlete kave in poskusite znova.	Uporabili ste preveč predhodno mlete kave	Zmanjšajte količino predhodno mlete kave (največ eno merico). Pritisnite "Ok", da bi se vrnili na domačo stran (C).
Ne morem dokončati napitka. Zmanjšajte količino predhodno mlete kave in poskusite znova	Uporabili ste preveč predhodno mlete kave	Izberite blažjo "intenziteto (glejte "8.3 Kavni napitek po izbiri") ali zmanjšajte količino mlete kave (največ 1 merica). Pritisnite "Ok", da se vrnete na domačo stran, ali počakajte, da sporočilo izgine.
Pod dulec za mleko postavite posodo. Obrnite gumb na Očisti	Pripravili ste mlečni napitek zato je potrebno očistiti vrč za mleko (E)	Vrč očistite po navodilih v odst. "9.6 Čiščenje vrčev za mleko po vsaki uporabi".
Ne pozabi dati vrča z mlekom v hladilnik	Pripravili ste mlečni napitek, vrč za mleko je še vedno v aparatu	Vrč za mleko odstranite in odložite v hladilnik.
Potrebno je odstraniti vodni kamen. Pripravljeni za začetek? (~ 30 min)	Označuje, da je iz aparata potrebno odstraniti vodni kamen.	Če želite opraviti odstranjevanje vodnega kamna, pritisnite "Da" in sledite vodenemu postopku, v nasprotnem primeru pritisnite "Prekliči": v tem primeru se na domači strani (C) pojavi simbol  (C3), ki opominja, da je potrebno opraviti odstranjevanje vodnega kamna (glejte pogl. "14. Odstranjevanje vodnega kamna").
Vodni filter je potrebno zamenjati. Pripravljeni za začetek?	Filter mehčalca vode (D4) je iztrošen.	Pritisnite "Da", da bi zamenjali/odstranili filter, ali "Prekliči", če to želite opraviti kasneje. Sledite navodilom v pogl. "15. Filter za mehčanje vode".




PRIKAZANO SPOROČILO	POMEN	REŠITEV
Nekaj je narobe: lahko se obrnete na uporabniški priročnik in izboljšate stvari	Notranjost aparata je zelo umazana.	Natančno očistite aparat, kot je to opisano v poglavju "13. Čiščenje". Če se po čiščenju še vedno prikaže sporočilo, se obrnite na servisno službo in /ali na pooblaščen servisni center
Ups, postopek se je prekinil	Odstranjevanje vodnega kamna je prekinjeno ali ni zaključeno pravilno	Pritisnite "Ok", da bi nadaljevali (glej pogl. "14. Odstranjevanje vodnega kamna".
Vodni tokokrog je prazen. Pripravljeni za polnjenje?	Vodni obtok je prazen	Pritisnite "Da", da napolnite tokokrog: točenje se samodejno ustavi. V pladnju za kapljevine je normalno najti vodo (A14) po polnjenju. Če težava ni odpravljena, preverite, ali je rezervoar za vodo (A9) vstavljen do konca.
	Vstavljen je nov filter za mehčanje (D4)	Prepričajte se, da ste pravilno upoštevali navodila za vstavljanje novega filtra (odst. "15.1 Namestitev filtra" in "15.2 Zamenjava ali odstranitev filtra"). Če težava ni odpravljena, odstranite filter (odst. "15.2 Zamenjava ali odstranitev filtra").
	Pomeni, da je omogočeno varčevanje z energijo.	Da bi onemogočili varčevanje z energijo, sledite postopku v odst. "6.4 Splošno".
	Opominja, da je potrebno odstraniti vodni kamen iz aparata.	Čim prej je potrebno opraviti postopek odstranjevanja vodnega kamna, opisan v poglavju "14. Odstranjevanje vodnega kamna".
	Ne pozabite, da je treba zamenjati filter (D4)	Zamenjajte filter ali ga odstranite po navodilih v poglavju. "15. Filter za mehčanje vode".
	Ne pozabite, da morate očistiti vrč za mleko (E)	Očistite vrč po navodilih v odst. "9.6 Čiščenje vrčev za mleko po vsaki uporabi".

18. ODPRAVLJANJE TEŽAV

Spodaj so opisana nekatera mogoča nepravilna delovanja.

Če problema ne uspete rešiti na opisan način, se morate obrniti na tehnično službo.

TEŽAVA	MOŽEN VZROK	REŠITEV
Aparat se ne vklopi	Vtič ni priključen v vtičnico.	Vstavite vtič v vtičnico (sl. 1).
Kava ni vroča	Notranji obtoki aparata so se ohladili, ker je preteklo 2-3 minute od zadnje kave.	Preden pripravite kavo, s posebno funkcijo segrejte notranje krogotoke z izpiranjem (glej odst. "6.1 Izpiranje").
	Nastavljena temperatura kave je nizka.	V meniju z nastavitvami nastavite višjo temperaturo kave (C6) (glej odst. "6.6 Temperatura kave").
	Pred pripravo niste ogreli skodelic.	Skodelice segrejte tako, da jih oplaknete z vročo vodo (Pazi: lahko uporabite funkcijo vroča voda).
	Iz aparata je treba odstraniti vodni kamen	Postopajte kot opisano v pogl. »14. Odstranjevanje vodnega kamna«. Nato preverite stopnjo trdote vode (»Merjenje trdote vode«) in preverite, ali je aparat nastavljen glede na resnično trdoto (»Nastavitev trdote vode«).
Kava ni polnega okusa in ima malo kreme.	Kava je pregrobo mleta.	Vstopite v meni nastavitvev (C6) in sledite navodilom za nastavitvev mletja. Učinek bo viden po 3 iztočenih kavah (glejte odst. »6.11 Nastavitve mlinčka za kavo«).
	Kava ni primerna.	Uporabite mešanico kave za aparate za ekspresno kavo.
	Kava ni sveža.	Pakiranje kave je predolgo odprto in je izgubilo okus.
Kava prepočasi izteka ali izteka po kapljicah.	Kava je predrobno mleta.	Vstopite v meni nastavitvev (C6) in sledite napotkom za reguliranje mletja. Učinek bo viden po 3 iztočenih kavah (glejte odst. »6.11 Nastavitve mlinčka za kavo«).
Kava ne izteka skozi eno ali obe šobi dulca.	Šobi dulca za kavo (A16) sta zamašeni.	Očistite dulec kave z gobo ali zobotrebcecm.
V pripravljeni kavi je preveč vode.	Lijak (A3) je zamašen.	Izpraznite lijak z uporabo čopiča, kot je opisano v odst. "13.7 Čiščenje lijaka za vnos mlete kave".
Točenje napitka je slabo	V rezervoarju (A9) ni dovolj vode	Rwzervoar napolnite vedno do oznake MAX.
Aparat ne toči kave.	Aparat je zaznal nečistoče v notranjosti: na zaslonu se prikaže napis "Izvajam čiščenje...".	Počakajte, da se aparat vrne v pripravno stanje in ponovno izberite želen napitek. Če se težava nadaljuje, se obrnite na pooblaščen servisni center.
		→

TEŽAVA	MOŽEN VZROK	REŠITEV
Poparnika (A6) ni mogoče odstraniti.	Niste izvedli pravilno izklapljanje	Aparat ugasnite s pritiskom na gumb (B1) (glejte pogl. "5. Izkllop aparata"). 
Ob zaključku odstranjevanja vodnega kamna aparat zahteva tretje splakovanje.	Med ciklom splakovanja rezervoar za vodo (A9) ni bil napolnjen do oznake nivoja MAX	Postopajte po zahtevah aparata, izpraznite najprej posodo za zbiranje kapljevine (A14), da bi se izognili razlitju.
Mleko ne izhaja iz dulca mleka (E5).	Pokrov (E1) vrča za mleko je umazan	Očistite pokrov posode za mleko, kot je to opisano v odst. "13.11 Čiščenje vrča za mleko (E)".
	Pokrov (E1) ni sestavljen pravilno.	Pravilno sestavite vse komponente, kot je navedeno v pog. "9.1 Priprava vrča za mleko (E)"
Mleko ima velike mehurčke ali brizga iz dulca mleka (E5) ali je rahlo penast.	Mleko ni dovolj hladno ali vrsta mleka ni primerna za zahtevani napitek	Za najboljše rezultate preverite, ali uporabljate pravo vrsto mleka (glejte par. "9.2 Kakšno mleko uporabiti?"). Pijače uporabljajte pri temperaturi hladilnika (približno 5°C).
	Pokrov (E1) vrča za mleko je umazan	Vrč za mleko očistite, kot je navedeno v odst. "9.6 Čiščenje vrčev za mleko po vsaki uporabi"
	V kanalu pod gumbom za reguliranje pene (E3), je prisotna voda	Izvlomite gumb in dobro osušite.
	Uporabljajo se zelenjavne pijače.	Za izboljšanje rezultata uporabite napitke pri temperaturi hladilnika (približno 5°C). Količino pene prilagodite, kot je navedeno v odst. "9.4 Nastavite količino pene"
Polica za držalo za skodelico (A11) je topla.	Pripravljenih je bilo več napitkov zaporedoma	
Po čiščenju posode za zbiranje kapljevine ni mogoče vstaviti v aparat	Posoda za zbiranje kondenzata (A15) ni pravilno postavljena	Preverite, ali je posoda za zbiranje kapljevine pravilno vstavljena
Naprava oddaja pare iz pladnja za kapljanje (A14) in/ali na površini na kateri je postavljen aparat je prisotna voda.	Po čiščenju rešetka pladnja ni bila ponovno nameščena (A12).	Postavite rešetko pladnja nazaj v pladenj za kapljanje.



57132C8816_00_1023