
ECAM32X.6Y - 32X.7Y

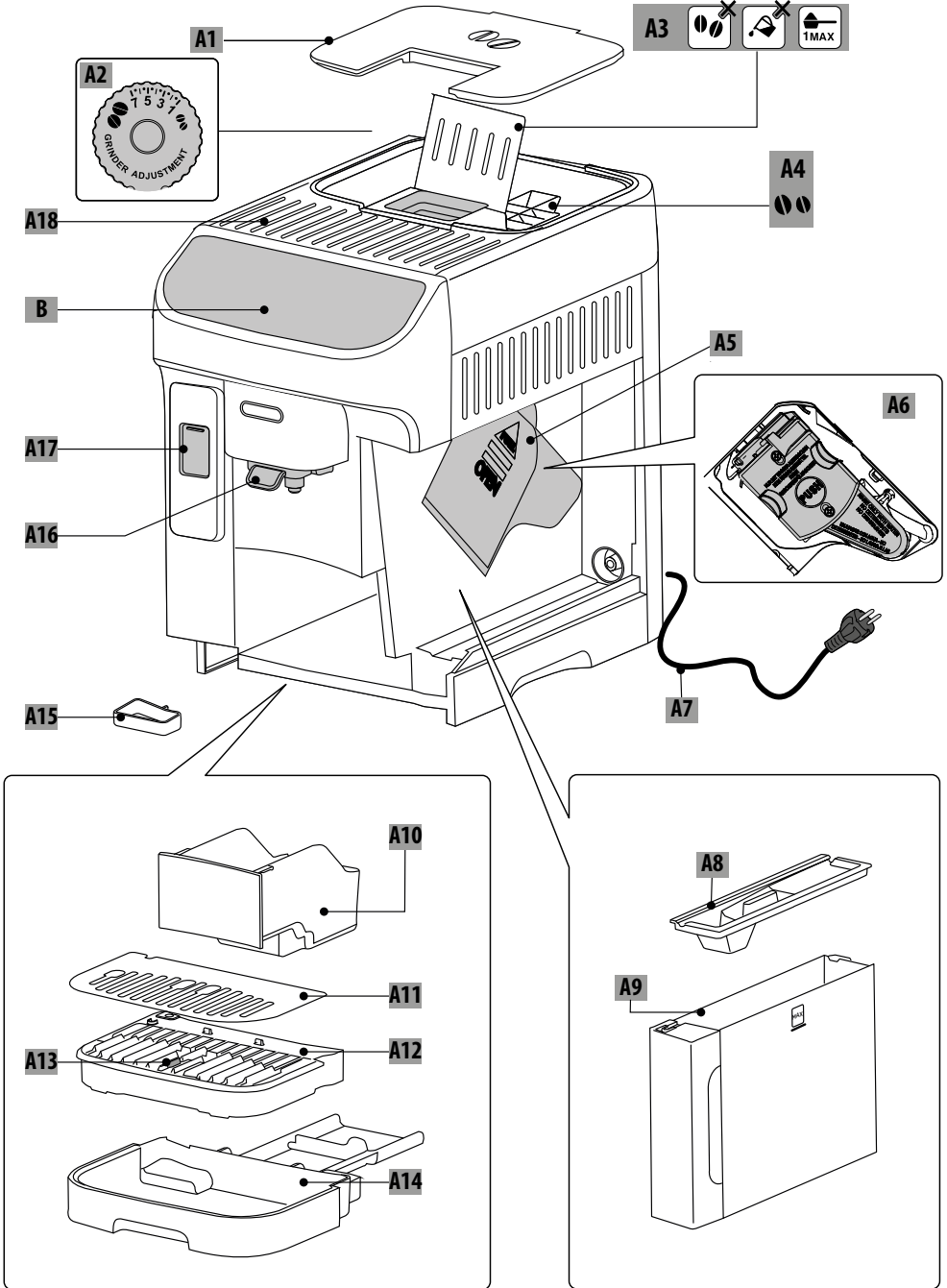
MAGNIFICA
— PLUS —

APARAT ZA KAVU
Upute za uporabu



DeLonghi

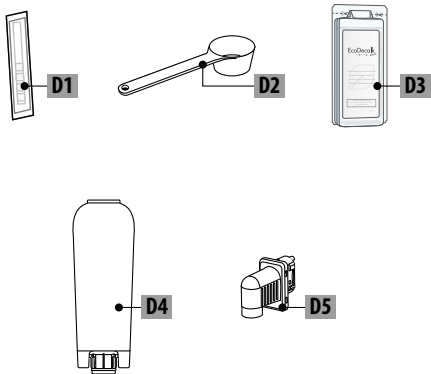
A



B-C



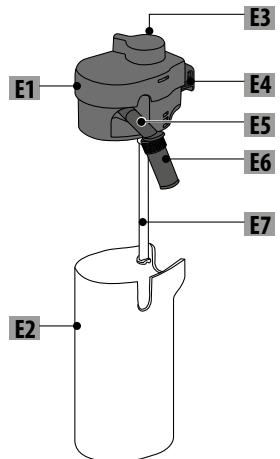
D**



E



**LatteCrema
HOT**



SADRŽAJ

1. UVOD	5
1.1 Slova u zagradama	5
1.2 Rješavanje problema i popravke	5
2. OPIS	5
2.1 Opis uređaja (A)	5
2.2 Opis upravljačke ploče (B)	5
2.3 Opis početne stranice (glavni zaslon) (C)	5
2.4 Opis dodatnog pribora (D) (**različiti po vrsti i broju ovisno o modelu)	5
2.5 Opis vrča za mlijeko (E)	5
3. PRVO POKRETANJE UREĐAJA	5
4. UKLJUČIVANJE APARATA	7
5. ISKLJUČIVANJE UREĐAJA	8
5.1 Isključivanje na dulja razdoblja:	8
6. POSTAVKE IZBORNIKA	8
6.1 Ispiranje	8
6.2 Uklanjanje kamenca	8
6.3 Filter vode	8
6.4 Općenito	8
6.5 Automatsko isključivanje	8
6.6 Temperatura kave	8
6.7 Potpora	9
6.8 Čišćenje vrča za mlijeko	9
6.9 Statistika	9
6.10 Jezici	9
6.11 Postavke mlinca	9
6.12 Water hardness (Tvrdća vode)	9
6.13 Ispuštanje vode	9
6.14 Tvorničke postavke	10
7. IZBOR NAPITAKA	10
8. PRIPREMA NAPITAKA NA OSNOVU KAVE ...	10
8.1 Priprema uređaja za napitke s kavom	10
8.2 Izravni odabir napitaka s kavom	10
8.3 Prilagođeni napitci od kave	11
8.4 Priprema kave upotrebom mljevene kave ...	11
8.5 Extra Shot (samo vrući napitci)	12
8.6 Općenite upute za pripremu napitaka od kave	12
8.7 Savjeti za topliju kavu	13
9. PRIPREMA NAPITAKA NA OSNOVU MLIJEKA ..	13
9.1 Priprema vrča za mlijeko (E)	13
9.2 Koje mlijeko koristiti?	13
9.3 Napunite i pričvrstite vrč za mlijeko	13
9.4 Prilagodite količinu pjene	13
9.5 Priprema mliječnih napitaka	14
9.6 Čišćenje vrča za mlijeko nakon svake upotrebe	14
10. PRIPREMA VRUĆE VODE	14
11. FUNKCIJA „my“ (samo vrući napitci)	14
12. ODABERITE SVOJ PROFIL	15
13. ČIŠĆENJE	16
13.1 Čišćenje aparata	16
13.2 Čišćenje unutarnjeg kruga aparata	16
13.3 Čišćenje spremnika taloga kave	16
13.4 Čišćenje podloška za kapanje i rešetke sabirnice	16
13.5 Čišćenje unutrašnjosti uređaja	17
13.6 Čišćenje spremnika za vodu	17
13.7 Čišćenje lijevka za uvođenje mljevene kave ..	17
13.8 Čišćenje dozatora za ispuštanje kave	17
13.9 Čišćenje uklonjivog infuzera	17
13.10 Čišćenje upravljačke ploče (B)	18
13.11 Čišćenje vrča za mlijeko (E)	18
14. UKLANJANJE KAMENCA	19
15. FILTAR ZA OMEKŠAVANJE VODE	20
15.1 Instaliranje filtra	20
15.2 Zamjena ili uklanjanje filtra	20
16. TEHNIČKI PODACI	20
16.1 Savjeti za uštedu energije	21
17. PORUKE PRIKAZANE NA ZASLONU	21
18. RJEŠAVANJE PROBLEMA	24

Prije uporabe uređaja uvijek pročitajte sigurnosna upozorenja.

1. UVOD

Odvojite nekoliko trenutaka za čitanje ovih uputa za uporabu. Tako ćete izbjeći opasne situacije ili oštećenja aparata.

1.1 Slova u zagradama

Slova u zagradama odgovaraju opisu uređaja (stranica 2-3).

1.2 Rješavanje problema i popravke

U slučaju problema, najprije ih pokušajte riješiti sljedeći upozorenja u poglavljima "17. Poruke prikazane na zaslonu" i "18. Rješavanje problema".

Ako se pokažu neučinkovitima ili za daljnja pojašnjenja, preporučljivo je konzultirati korisničku podršku na brojeve navedene na web stranici delonghi.com.

Za bilo kakve popravke obratite se samo tehničkoj podršci tvrtke De'Longhi. Adrese možete pronaći na web stranici delonghi.com.

2. OPIS

2.1 Opis uređaja (A)





- A1. Poklopac spremnika zrna
- A2. Ručicu za podešavanje mlina za kavu
- A3. Poklopac lijevka za mljevenu kavu
- A4. Spremnik zrna kave
- A5. Vrata infuzera
- A6. Uklonjivi infuzer
- A7. Kabel za napajanje
- A8. Poklopac spremnika za vodu
- A9. Spremnik za vodu
- A10. Spremnik taloga kave
- A11. Pladanj za šalice
- A12. Rešetka sabirnice
- A13. Pokazatelj razine vode u sabirnici kapljica
- A14. Posuda za prikupljanje kondenzata
- A15. Posuda za prikupljanje kondenzata
- A16. Izljev kave podesiv po visini
- A17. Priključak za dodatnu opremu
- A18. Polica za odlaganje šalice

2.2 Opis upravljačke ploče (B)

- B1. Tipka ON/standby (uključeno/stanje pripravnosti)
- B2. Izbornik napitaka "Kava" sa led
- B3. Izbornik napitaka "mlijeko" sa led
- B4. Tipka za odabir profila

2.3 Opis početne stranice (glavni zaslon) (C)

- C1. Odabrani profil

- C2.  Pokazatelj istrošenog filtra
- C3.  Pokazatelj zahtjeva za uklanjanje kamenca
- C4.  Pokazatelj zahtjeva za čišćenje vrča za mlijeko
- C5.  Pokazatelj aktivne uštede energije
- C6. Izbornik postavki uređaja
- C7. Direktni izbor napitaka (*različiti po vrsti i broju ovisno o modelu)
- C8. Traka za prilagodbu postavki napitaka

2.4 Opis dodatnog pribora (D) (**različiti po vrsti i broju ovisno o modelu)

- D1. Test traka "Water Hardness Test" (Test tvrdoće vode)
- D2. Mjerica prethodno mljevene kave
- D3. Sredstvo za uklanjanje kamenca
- D4. Filter za omekšavanje vode
- D5. Dozator za vruću vodu

2.5 Opis vrča za mlijeko (E)

LatteCrema
HOT 

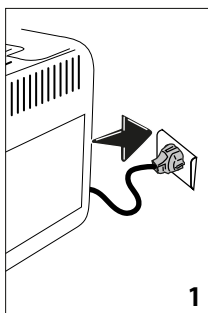
- E1. Poklopac vrča za mlijeko
- E2. Posuda za mlijeko
- E3. Ručica za podešavanje pjene/čišćenje (Očisti)
- E4. Priključak-spojnicica za vrč za mlijeko (uklonjivo za čišćenje)
- E5. Izljev mlijeka (podesiv po visini)
- E6. Podesivi produžetak izljeva mlijeka
- E7. Cijev za dovod mlijeka (silikonska)

3. PRVO POKRETANJE UREĐAJA

Napomena:

- Prije prve uporabe sve komponente koje bi trebale doći u dodir s vodom ili mlijekom isperite vrućom vodom. Preporučljivo je oprati vrč za mlijeko (E) (vidi stavak "13.11 Čišćenje vrča za mlijeko (E)").
- Svi tragovi kave na mlinu za kavu nastaju zbog testova funkcioniranja stroja prije nego što se proizvod stavi na tržište i dokaz su pažljive brige o istom.
- Prilikom prve uporabe, krug vode je prazan, tako da uređaj može biti vrlo bučan: buka će se ublažiti kao dolazi do punjenja kruga.

- 1. Criklijućite uređaj na električnu mrežu (sl. 1).



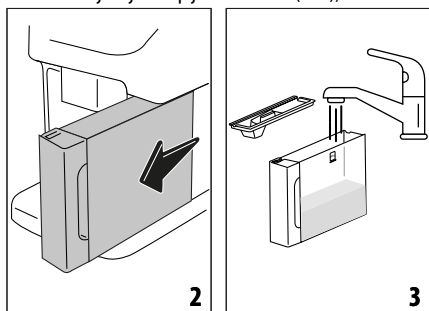
Zatim slijedite upute prikazane na zaslonu samog uređaja:

Odaberite jezik

2. Pritisnite tastaturu koja se odnosi na željeni jezik i potvrdite odabir pritiskom na "Gotovo".

Napunite spremnik za vodu

3. Izvadite spremnik za vodu (A9) (sl. 2), napunite ga do MAKSlinije svježom pijaćom vodom (sl. 3);



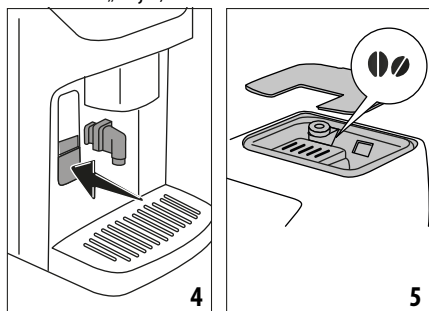
4. Zatim ga vratite na mjesto, zatim potvrdite pritiskom na "Dalje";

Umetnite dozator za vruću vodu

5. Spustite poklopac i postavite mlaznicu za vruću vodu (D5) na priključak dodatne opreme (A17) (sl.4): Pritisnite „Dalje“;

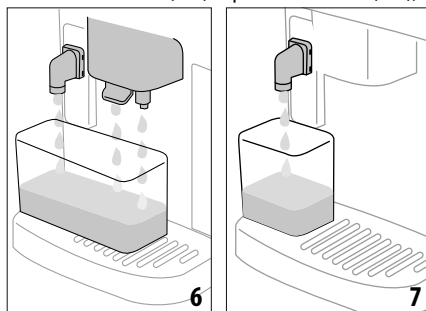
Napunite spremnik za zrna

6. Napunite spremnika zrna (A4) (sl. 5), zatim potvrdite pritiskom na „Dalje“;

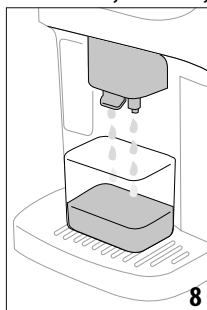


Punjenje kruga vode i ispiranje

7. Stavite posudu minimalnog kapaciteta od 200 ml ispod mlaznice za kavu (A16) i ispuštite vruću vodu (sl. 6);



8. Pritisnite "Da" za punjenje kruga vode: uređaj priprema vodu iz mlaznice za vruću vodu (sl. 7);
9. Nakon ispuštanja, uređaj nastavlja s zagrijavanjem vršeci ispiranje vrućom vodom koja izlazi iz izljeva kave (sl. 8).



Mjerenje tvrdoće vode

10. Uzmite test traku (D1): pritisnite "Počni" za nastavak.
11. Uronite traku potpuno u čašu vode na oko jednu sekundu.
12. Izvadite traku iz vode i lagano je protresite. Pritisnite "Dalje".
13. Nakon otprilike jedne minute formiraju se 1, 2, 3 ili 4 kvadrata crvene boje, a ovisno o tvrdoći vode.

Napomena:

- Alarm za uklanjanje kamenca se prikazuje poslije određenog perioda rada, a zavisi od tvrdoće vode. Ako želite, moguće je programirati uređaj na osnovu stvarne tvrdoće vode koju imate u različitim regijama, mijenjajući na taj način učestalost procesa uklanjanja kamenca. Zbog toga je preporučljivo odmah postaviti točnu vrijednost: stroj vas vodi korak po korak:
- Svaki crveni kvadrat odgovara jednoj razini.

Postavka tvrdoće vode

14. Odaberite razinu tvrdoće vode na zaslonu na temelju rezultata mjerenja opisanog u prethodnom odlomku i pritisnite "Ok";

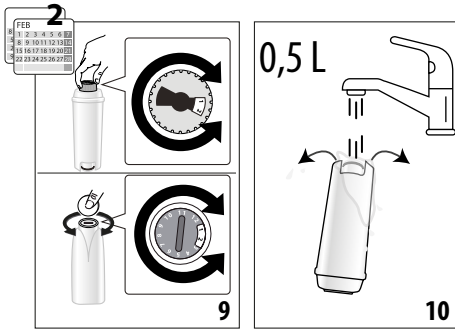
15. Tvrdoća vode pohranjuje se u postavkama stroja.

Napomena:

Tvrdoća vode može se promijeniti izravno iz izbornika postavki (vidi "6.12 Water hardness (Tvrdoća vode)").

Ugradnja filtra za omekšavanje vode

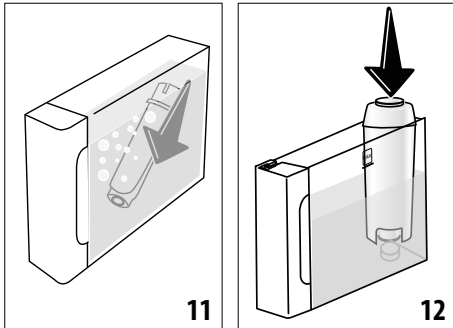
16. Uređaj predlaže ugradnju filtra za omekšavanje vode (D4): pritisnite "Počni" za nastavak (ako želite odgoditi operaciju pritisnite "Kasnije").
17. Izvadite spremnik za vodu (A9) (sl. 2), napunite svježom pitkom vodom do crte MAX (sl. 3): pritisnite "Dalje".
18. Uklonite novi filter iz pakiranja i zakrenite datumski disk dok se ne prikažu sljedeća 2 mjeseca korištenja (sl. 9). Pritisnite "Dalje";



Napomena:


Filter traje dva mjeseca ako se uređaj koristi normalno, ali ako uređaj ostaje neupotrebljen s instaliranim filtrom, traje maksimalno do 3 tjedna.

19. Da biste aktivirali filter za vodu, pustite vodu iz slavine u središnji otvor filtra sve dok voda ne počne izlaziti iz bočnih otvora dulje od jedne minute (sl. 10). Pritisnite "Dalje".
20. Umetnite filter u spremnik za vodu tako da ga potpuno uronite na desetak sekundi, nagnete ga i lagano pritisnete kako bi mjehurići zraka izašli (sl. 11). Pritisnite "Dalje".
21. Umetnite filter u odgovarajuće sjedište (sl. 12) i pritisnite ga do kraja. Pritisnite "Dalje";



22. Zatvorite spremnik s poklopcem (A8);
23. Vratite spremnik u stroj; pritisnite "Dalje".
24. Postavite ispod mlaznice za vruću vodu prazan spremnik minimalnog kapaciteta od 0,5 litara (sl. 7) i pritisnite "Da" da biste aktivirali filter;
25. Uređaj priprema vruću vodu i automatski se zaustavlja.
26. Sada je filter aktiviran i može se pristupiti korištenju uređaja.
27. Sada kada su sve tehničke stvari riješene, pritisnite "Počni" da biste upoznali svoj uređaj.

Postavljanje profila


28. Odaberite broj osoba koje će koristiti uređaj. Pritisnite "Dalje".
29. Uređaj automatski stvara profil za svakog korisnika: za prilagođavanje profila pritisnite  (pritisnite gumb "Promijeni" ili "Jedan profil"). Nakon što izvršite sve željene promjene, pritisnite "Spremi".
30. Pritisnite "Dalje".
31. Pritisnite "Počni" za početak uvodnog videozapisa.
32. Na kraju videozapisa pojavljuje se QR kod koji treba skenirati za pristup priručnicima/podršci. Pritisnite "Dalje".
33. Pritisnite "Počni": aparat je spreman za upotrebu.

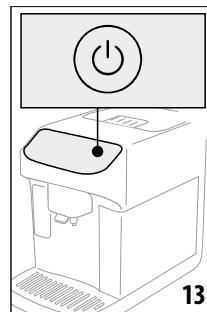
Napomena:

Pri prvom korištenju treba pripremiti 4-5 cappuccina prije nego što uređaj da zadovoljavajući rezultat u šalici.

4. UKLJUČIVANJE APARATA

Napomena:


- Svaki put kad se uređaj uključi, automatski se provodi predgrijavanje i ciklus ispiranja koji se ne mogu prekinuti. Uređaj je spreman za uporabu tek nakon dovršetka ovog ciklusa.
1. Za uključivanje uređaja pritisnite  (B1)(sl. 13): uređaj se uključuje;



2. Nakon završetka zagrijavanja započinje faza ispiranja vrućom vodom koja izlazi iz mlaznice za kavu (A16); na ovaj način, osim zagrijavanja kotla, vruća voda kruži kroz uređaj i tako ga zagrijava.


5. ISKLJUČIVANJE UREĐAJA

Prilikom svakog isključivanja, uređaj obavlja automatski ciklus ispiranja ako je pripremljena kava.

1. Za isključivanje uređaja pritisnite  (B1) (sl. 13).
2. Ako je predviđeno, uređaj obavlja automatski ciklus ispiranja iz mlaznice za kavu (A16) vrućom vodom, a zatim se isključuje (stanje pripravnosti).

5.1 Isključivanje na dulja razdoblja:

Ako se uređaj ne koristi dulje vrijeme (npr. prije godišnjeg odmora):

1. isključite uređaj pritiskom na  (B1) (sl. 13).
2. ispraznite i očistite spremnik za talog (A10) i spremnik za vodu (A9);
3. izvucite utikač (A7) iz utičnice. (Pozornost! Nikada ne izvlačite utikač iz utičnice dok je uređaj uključen)

Napomena:

Kada se aparat ponovno uključi, napunite spremnik za vodu i, prije točenja napitka, isperite ga 3 puta kako je navedeno u paragrafu "6.1 Ispiranje".

6. POSTAVKE IZBORNIKA

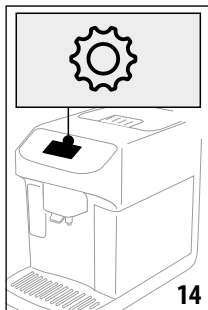
6.1 Ispiranje

Pomoću ove funkcije moguće je ispuštati vruću vodu iz mlaznice za kavu (A16) (i, ako je umetnut, iz raspršivača vruće vode (D5)) kako bi se očistio i zagrijao unutarnji krug uređaja.

Postavite ispod mlaznica spremnik minimalne zapremine od 200 ml (sl. 6).

Za aktiviranje ove funkcije:

1. Pritisnite izbornik postavki (C6) (sl. 14);



2. Prikažite stavku v"Ispranje";
3. Pritisnite "Da" za ponovno pokretanje isporuke: nakon nekoliko sekundi izlazi vruća voda koja čisti i zagrijava unutarnji krug uređaja (sl. 8);
4. Za zaustavljanje ispiranja pritisnite "Stop" ili pričekajte automatsko prekidanje.

Napomena:

- Za periode nekorištenja dulje od 3-4 dana preporuča se, kada se uređaj ponovo uključi, izvršiti 2-3 ispiranja prije ponovne upotrebe;
- Normalno je da nakon izvođenja te funkcije postoji voda u spremniku taloga kave (A10).


6.2 Uklanjanje kamenca

Upute o uklanjanju kamenca potražite u poglavlju "14. Uklanjanje kamenca".

6.3 Filter vode

Upute o instaliranju filtra vode (D4), potražite u poglavlju "15. Filtar za omekšavanje vode".

6.4 Općenito

1. Pritisnite izbornik postavki (C6) (sl. 14);
2. Pomičite se kroz stranice dok ne vidite stavku "Općenito"; U ovoj stavci možete aktivirati ili deaktivirati sljedeće funkcije:
 - "Zvučni signal": kada je aktivan, uređaj emitira zvučno upozorenje pri svakoj operaciji.
 - "Ušteda energije": pomoću ove funkcije možete uključiti ili isključiti način rada za uštedu energije. Kada je funkcija aktivna, jamči nižu potrošnju energije u skladu s važećim europskim propisima. Da bi označio da je aktivna, pojavljuje se na početnoj stranici .
3. Pritisnite "X" za povratak na početnu stranicu (C) s memoriranim novim odabirima.

Na ekranu se također prikazuje serijski broj stroja, korisna informacija u slučaju da je potrebno precizno identificirati stroj uz pomoć.

6.5 Automatsko isključivanje

Možete postaviti automatsko isključivanje kako bi se uređaj isključio nakon 15 ili 30 minuta ili nakon 1 ili 3 sati neaktivnosti. Da biste programirali automatsko isključivanje, postupite na sljedeći način:

1. Pritisnite izbornik postavki (C6) (sl. 14);
2. Pomičite se kroz stranice dok ne vidite stavku "Postavi Automatsko isključivanje";
3. Odaberite željeni vremenski interval (15 ili 30 minuta, ili 1 ili 3 sata).
4. Pritisnite "X" za povratak na početnu stranicu (C) s pohranjenim novim odabirom.

6.6 Temperatura kave

Ako želite li promijeniti temperaturu vode sa kojom se priprema kava:

1. Pritisnite izbornik postavki (C6) (sl. 14);
2. Pomičite se kroz stranice dok ne vidite stavku "Temperatura kave";
3. Pritisnite "Postavi";

4. Odaberite željenu temperaturu među predloženima;
5. Pritisnite "<" za povratak u izbornik postavki.

Napomena:

Promjena temperature najučinkovitija je kod dugih napitaka.

6.7 Potpora

1. Pritisnite izbornik postavki (C6) (sl. 14);
2. Pomičite se kroz stranice dok ne vidite stavku "Potpora";
3. Skenirajte QR kod za pristup priručnicima i podršci;
4. Pritisnite "X" za povratak na početnu stranicu (C).

6.8 Čišćenje vrča za mlijeko

Aparat nudi upute za pažljivo čišćenje vrča za mlijeko (E), čime se osigurava ispravno funkcioniranje Lattecrema sustava tijekom vremena.

1. Pritisnite izbornik postavki (C6) (sl. 14);
2. Pomičite se kroz stranice dok ne vidite stavku "Čišćenje vrča za mlijeko";
3. Pritisnite "Dalje" ili "Natrag" za čitanje predloženog niza;
4. Na zadnjem koraku pritisnite "Gotovo" za povratak na izbornik;
5. Pritisnite "X" za povratak na početnu stranicu (C).

Napomena:

Postupak je ilustriran u stavku "Čišćenje vrča za mlijeko (E)".

6.9 Statistika

Ova funkcija prikazuje statističke podatke uređaja. Za prikaz, postupite na sljedeći način:

1. Pritisnite izbornik postavki (C6) (sl. 14);
2. Pomičite se kroz stranice dok ne vidite stavku "Statistika" i glavne statističke podatke: da biste pogledali više podataka, pritisnite "Čitaj više";
3. Pritisnite "<" za povratak u izbornik postavki.
4. Pritisnite "X" za povratak na početnu stranicu (C).

6.10 Jezici

Ako želite promijeniti jezik početne stranice, postupite na sljedeći način:

1. Pritisnite izbornik postavki (C6) (sl. 14);
2. Pomičite se kroz stranice dok ne vidite stavku "Jezici";
3. Pritisnite "Postavi";
4. Pritisnite zastavicu koja se odnosi na jezik koji želite odabrati (pomičite se kroz zaslone da vidite sve jezike): zaslon se odmah ažurira s odabranim jezikom;
5. Pritisnite "<" za povratak u izbornik postavki s novim porađanim izborom.

6.11 Postavke mlinca

Uređaj nudi vodič za pravilnu prilagodbu mljevenja i postizanje najboljih rezultata:

1. Pritisnite izbornik postavki (C6) (sl. 14);
2. Pomičite se kroz stranice dok ne vidite stavku "Postavka mlinca za kavu";

3. Pritisnite "Čitaj više" da pogledate vodič o tome kako prilagoditi mljevenje, Pritisnite "Dalje" ili "Natrag" da pročitate savjet;
4. Na posljednjem ekranu pritisnite "Ok" za povratak na izbornik postavki;
5. Pritisnite "X" za povratak na početnu stranicu (C).

Napomena:

- Poželjno je napraviti daljnje promjene tek nakon što pripreme najmanje 3 kava nakon prethodno opisanog postupka. Ako se kava ponovno ne dozira pravilno, ponovite postupak.
- Ručica za podešavanje (A2) mora se zakretati samo dok je mlin za kavu u radu u početnoj fazi pripreme kave.

6.12 Water hardness (Tvrdoća vode)

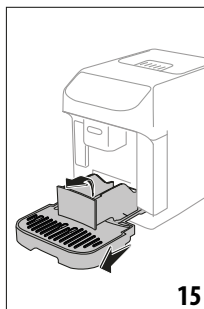
Za promjenu tvrdoće vode postavljene pri prvom pokretanju, postupite na sljedeći način:

1. Ponovite test kako je navedeno u odjeljku "Mjerenje tvrdoće vode";
2. Pritisnite izbornik postavki (C6) (sl. 14);
3. Pomičite se kroz stranice dok ne vidite stavku „Tvrdoća vode“.
4. Pritisnite "Postavi".
5. Odaberite razinu tvrdoće vode na zaslonu na temelju rezultata mjerenja: nova postavka je pohranjena.
6. Pritisnite "<" za povratak u izbornik postavki;
7. Pritisnite "X" za povratak na početnu stranicu (C).

6.13 Ispuštanje vode

Prije razdoblja nekorištenja, kako bi se spriječilo zamrzavanje vode u unutarnjim krugovima ili prije nošenja uređaja u servisni centar, preporučljivo je ispuštanje vode iz hidrauličkog kruga uređaja.

1. Pritisnite izbornik postavki (C6) (sl. 14);
2. Pomičite se kroz stranice dok ne vidite stavku "Ispuštanje vode";
3. Pritisnite „Da“ da započnete vodeni postupak;
4. Uklonite, ispraznite i ponovo umetnite spremnik za talog (A10) i podložak za kapanje (A14) (sl. 15) zatim pritisnite "Dalje";



- Postavite mlaznicu (D5) na priključak (A17) (sl. 4);
 - Postavite ispod mlaznica posudu od 200ml (sl. 6). Pritisnite "Dalje";
 - Uređaj vrši ispiranje vrućom vodom iz mlaznica;
 - Po završetku ispiranja izvadite spremnik za vodu (A9) (sl. 2) i ispraznite ga: Pritisnite "Dalje";
 - Ako je prisutan, uklonite filtar za omekšavanje vode (D4) i pritisnite "Dalje";
 - Ponovno umetnite spremnik (prazan) i pritisnite "Da";
 - Pritisnite „Da“ i pričekajte da aparat izvrši pražnjenje; (Pozornost: vruća voda iz mlaznica!). Kako se krug prazni, uređaj može povećati razinu buke: ovo je normalan rad uređaja.
 - Na kraju pražnjenja izvadite, ispraznite i ponovo umetnite podložak za kapanje, a zatim pritisnite „Da“;
 - Pritisnite „Da“: uređaj se isključuje (standby-stanje pripravnosti).
 - Isključite aparat iz električne mreže.
- Kod sljedećeg uključivanja, postupite prema uputama u poglavlju "3. Prvo pokretanje uređaja".

6.14 Tvorničke postavke

Ova funkcija će resetirati sve postavke izbornika i sve programirane vrijednosti korisnika će se vratiti na zadane vrijednosti (osim jezika, koji ostaje onaj koji je već postavljen i statistike).

- Pritisnite izbornik postavki (C6) (sl. 14);
- Pomičite se kroz stranice dok ne vidite stavku "Tvorničke postavke";
- Pritisnite "Čitaj više";
- Odaberite ono što želite resetirati: uređaj ili jedan profil, a zatim pritisnite "Dalje";
- Slijedite odgovarajuće upute dok ne potvrdite resetiranje s "Ok": uređaj se vraća na početnu stranicu (C).

Napomena:

Nakon što se stroj (ne pojedinačni profil) vrati na tvorničke vrijednosti, uređaj ponavlja prvi niz pokretanja počevši od "Postavljanje profila".

7. IZBOR NAPITAKA

Vaš uređaj omogućuje vam pripremu raznih napitaka.

(*Napitci se razlikuju prema vrsti i broju, ovisno o modelu).

	Vrući	Hladni
Espresso	✓	✗
2X Espresso	✓	✗
Kava	✓	✓
Doppio+	✓	✗
		→

	Vrući	Hladni
Long	✓	✗
Americano	✓	✓
Cappuccino	✓	✗
Latte macchiato	✓	✗
Caffelatte (bijela kava)	✓	✗
Cappuccino mix	✓	✗
Espresso Macchiato	✓	✗
Flat white	✓	✗
Cappuccino +	✓	✗
Cortado	✓	✗
Mlijeko	✓	✗
Vruća voda	✓	✗

Pristupite s ploče (B) vrsti napitka koji želite (Mlijeko (B3): mliječni napitci: Kava (B2): napitci na osnovu kave) i opremite uređaj s potrebnim priborom.

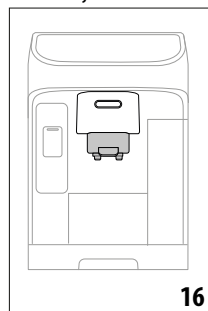
8. PRIPREMA NAPITAKA NA OSNOVU KAVE

8.1 Priprema uređaja za napitke s kavom

Pozornost!

Nemojte koristiti zelena zrna kave, karamelizirane ili kandirane jer se mogu zaljepiti za mlin za kavu i učiniti ga neupotrebljivim.

- Postavite 1 ili 2 šalice ispod mlaznice za kavu (A16);
- Spustite mlaznicu što je bliže moguće šalicama (sl. 16): na taj način se dobiva bolja krema.



8.2 Izravni odabir napitaka s kavom

- Pritisnite sliku koja se odnosi na željenu kavu izravno na početnoj stranici (C) (C7) (npr. Espresso, sl. 17);



2. **Vrući napitak na osnovu kave:** uređaj nastavlja s pripremanjem.

Hladni napitak na osnovu kave:

- odaberite želite li "Iced" (Ledeni) ili "Extra iced" (Dodatno ledeni) napitak: pritisnite "Dalje";
- Na temelju prethodnog odabira, aparat predlaže količinu kockica leda prije nego što nastavite s točenjem: u čašu ulijte naznačenu količinu kockica leda (slika 18): pritisnite "Pripremi".



- Uređaj nastavlja s pripremanjem.
3. Na zaslonu se pojavljuje opis svake pojedine faze (mljevenje, priprema kave).
 4. Kad se priprema dovrši, uređaj je spreman za novu upotrebu.

8.3 Prilagođeni napitci od kave

Za pripremu napitaka od kave s prilagođenim parametrima postupite na sljedeći način:

1. Pritisnite traku za personalizaciju (C8) na dnu slike koja se odnosi na željenu kavu (npr. Espresso, sl. 19): na zaslonu pojavljuju se parametri koji se mogu prilagoditi vašem ukusu:

Količina	
Intenzitet	

2. **Vrući napitak na osnovu kave:** Nakon postavljanja parametara, pritisnite "Pripremi": uređaj nastavlja s pripremanjem i na zaslonu se pojavljuje opis svake pojedine faze (mljevenje, priprema kave);

Hladni napitak na osnovu kave: Nakon postavljanja parametara, pritisnite "Počni" i postupite na slijedeći način:

- odaberite napitak "Ice" (Ledeni) ili "Extra iced" (Dodatno ledeni): pritisnite "Dalje";
- na temelju prethodnog odabira, aparat predlaže količinu kockica leda prije nego što nastavite s točenjem: u čašu ulijte naznačenu količinu kockica leda (slika 18): pritisnite "Pripremi".
- Aparat nastavlja s pripremanjem i na zaslonu se pojavljuje opis svake pojedine faze (mljevenje, priprema kave).

3. Kada se završi s ispuštanjem, pritisnite "Spremi" da biste spremili nove postavke ili "Poništi" kako bi se zadržali prethodni parametri.

Napomena:

Ako se spremne, nove postavke ostaju SAMO u memoriji odabranog profila.


4. Za povratak na početnu stranicu (C), pričekajte nekoliko trenutaka ili pritisnite "X".

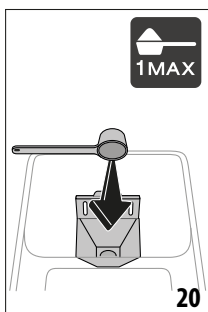
Aparat je spreman za novu upotrebu.

8.4 Priprema kave upotrebom mljevene kave

Pozornost!

- Nikad ne stavljajte mljevenu kavu u uređaj kako biste spriječili širenje unutar uređaja i njegovo prljanje. U tom slučaju uređaj se može oštetiti.
- Nikada nemojte stavljati više od 1 ravno napunjene mjerice (D2), jer u suprotnom unutrašnjost uređaja se može zaprljati ili se lijevak (A3) može začepiti.
- Ako koristite prethodno mljevenu kavu, možete pripremiti samo jednu šalicu kave.

- Priprema **Long** kave: na pola puta kroz pripremu, kada zatraži uređaj, umetnite novu ravnu mjericu mljevene kave i pritisnite "Ok".
 - Upotrebom mljevene kave nije moguća priprema **Doppio+, 2x Espresso, Cappuccino+**.
1. Pritisnite traku za personalizaciju (C8) na dnu slike koja se odnosi na željenu kavu (npr. Espresso, sl. 19): na zaslonu pojavljuju se parametri koji se mogu prilagoditi vašem ukusu;
 2. Odaberite količinu i prethodno mljevenu kavu  ;
 3. Pritisnite "Pripremi";
 4. Podignite poklopac lijevka za mljevenu kavu (A3), provjerite da lijevak nije začepljen, a zatim umetnite ravnu mjericu (D2) mljevene kave (sl. 20): pritisnite "Ok" za nastavak pripreme;



5. Uređaj nastavlja s pripremanjem i na zaslonu se pojavljuje opis svake pojedine faze (zagrijavanje vode, priprema kave).

Kad se priprema dovrši, uređaj je spreman za novu upotrebu.

8.5 Extra Shot (samo vrući napitci)

Za ekstra punjenje, dodajte još jedan Espresso (30 cc) svom napitku. Extra Shot se može koristiti za sljedeće napitke*:

(*Napitci se razlikuju prema vrsti i broju, ovisno o modelu).

Espresso	✓
Espresso	✓
Espresso Macchiato	✓
Long	✓
Kava	✓
Doppio+	✓
Americano	✓
Cappuccino	✓
	→


Latte macchiato	✓
Caffelatte (bijela kava)	✓
Cappuccino mix (Cappuccino mješavina)	✓
Cortado	✓
Flat white	✓
Cappuccino +	✓

Postupite na slijedeći način:

1. Pritisnite traku za personalizaciju (C8) na dnu slike koja se odnosi na željenu kavu (npr. Espresso, sl. 19).
2. Pritisnite "Extra Shot", prvi put kada koristite ovu funkciju provjerite je li šalica koju koristite dovoljno velika, zatim pritisnite "Ok".
3. Odaberite željenu duljinu i intenzitet. Pritisnite "Pripremi".
4. Prvi put kada koristite ovu funkciju, morate potvrditi pritiskom na "OK".
5. Uređaj nastavlja s pripremanjem i na zaslonu se pojavljuje opis svake pojedine faze (mljevenje, priprema kave + mljevenje, priprema kave).
6. Na kraju pritisnite "Spremi" za memoriranje novih parametara ili "Poništi" za zadržavanje prethodnih parametara.

Uređaj je spreman za novu uporabu.

Napomena:

- Ako se sprema, nove postavke ostaju SAMO u memoriji odabranog profila.
- Ako je odabran Extra Shot, nije moguće programirati duljinu niti koristiti prethodno samljevenu kavu.
- 15Kada se odabere "Extra Shot", na traci za prilagodbu se pojavljuje simbol .
- Za poništavanje odabira funkcije ponovno pritisnite "Extra shot".

8.6 Općenite upute za pripremu napitaka od kave

- Dok uređaj priprema kavu, isporuka se može zaustaviti u bilo kojem trenutku pritiskom na "Stop" ili "Poništi".
- Čim se isporuka završi, ako želite povećati količinu kave, jednostavno pritisnite "Dodatno": nakon što postignete željenu količinu, pritisnite "Stop" ili "Poništi".
- Tijekom rada, na zaslonu se pojavljuju neke poruke ("Spremnik za vodu napunite svježom vodom do najviše došpuštene razine", itd.) čije je značenje objašnjeno u poglavlju "17. Poruke prikazane na zaslonu".
- Ako kava izlazi u kapljicama ili slabija s malo kreme ili je previše hladna, pogledali vodič za prilagodbu mljevenja (pročitajte stavku "6.11 Postavke mlinca") i poglavlje "18. Rješavanje problema".

- Ako je aktiviran način rada „Ušteda energije“, prije isporuke prve kave može proći nekoliko sekundi.

8.7 Savjeti za topliju kavu

Da biste pripremili što topliju kavu, preporuča se da:

- prije pripreme kave izvršite ispiranje (stavka “6.1 Ispiranje” u izborniku postavki);
- zagrijte šalice toplom vodom (koristite funkciju vruće voda, vidi poglavlje “10. Priprema vruće vode”);
- povećajte temperaturu kave (stavka “6.6 Temperatura kave” u izborniku postavki).

9. PRIPREMA NAPITAKA NA OSNOVU MLIJEKA

9.1 Priprema vrča za mlijeko (E)

Napomena:

Kako biste izbjegli malo pjenasto mlijeko ili mlijeko s velikim mjhurićima, uvijek očistite vrčeve za mlijeko kako je opisano u stavcima “9.6 Čišćenje vrča za mlijeko nakon svake upotrebe” i “13.11 Čišćenje vrča za mlijeko (E)”.

9.2 Koje mlijeko koristiti?

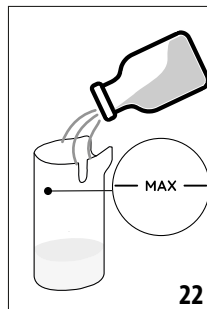
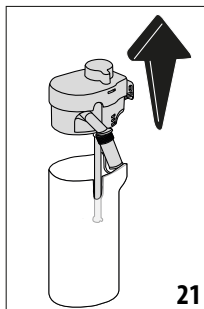
Kvaliteta pjene može varirati ovisno o:

- temperaturi mlijeka ili biljnog napitka (za najbolje rezultate, mlijeko i biljni napitak koristite na temperaturi, 5 °C);
- vrsti mlijeka ili vrste biljnog napitka;
- marka koja se koristi;
- sastojcima i prehrambenim vrijednostima.

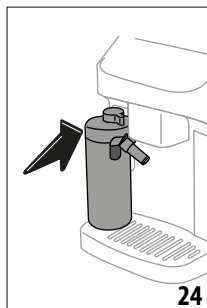
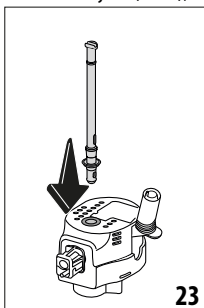
LatteCrema HOT	
Kravlje mlijeko	
Punomasno (mliječna mast > 3,5 %)	
Djelomično obrano (mliječna mast između 1,5 i 1,8 %)	✓
Obrano (mliječne masti <0,5%)	
Biljni napitci	
Soja	✓
Badem	✓
Zob	✓

9.3 Napunite i pričvrstite vrč za mlijeko

1. Podignite poklopac (E1) (sl. 21);



2. Napunite spremnik mlijeka (E2) s dovoljno mlijeka, ne premašujući MAX razinu koja je utisnuta na spremniku (sl. 22);
3. Uvjerite se da li je crijevo za pražnjenje mlijeka (E7) dobro postavljeno u odgovarajuće sjedište na dnu poklopca spremnika mlijeka (sl. 23);




4. Vratite poklopac na spremnika mlijeka;
5. Spustite poklopac i zakačite vrč pritiskanjem do kraja na priključak (A17) (sl. 24): uređaj emitira zvučni signal (ako je aktivna funkcija zvučnog upozorenja);;
6. Stavite dovoljno veliku šalicu ispod mlaznica za izlaženje kave (A16) i ispod mlaznice mlijeka (E5). Moguće je produžiti mlaznicu mlijeka djelovanjem na produžetak (E6);
7. Odaberite željeni napitak kako je navedeno u sljedećim odlomcima.



Napomena:

Ako je aktiviran način rada „Ušteda energije“ (vidi stavak “6.4 Općenito”), prije isporuke napitka može proći nekoliko sekundi.

9.4 Prilagodite količinu pjene

Okretanjem ručice za podešavanje pjene (E3) odabire se količina mliječne pjene koja će se izaći tijekom pripreme mliječnih napitaka.

Položaj ručice	Preporučeno za...
 Delikatna	<ul style="list-style-type: none"> • Caffe latte • Vruće mlijeko (bez pjene)

 Kremasta	<ul style="list-style-type: none"> • Latte macchiato • Flat white • Cortado
 Gusta	<ul style="list-style-type: none"> • Cappuccino • Cappuccino mix (Cappuccino mješavina) • Espresso Macchiato • Cappuccino + • Vruće mlijeko (Pjenasto)

9.5 Priprema mliječnih napitaka

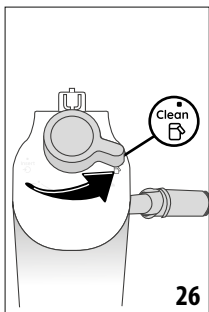
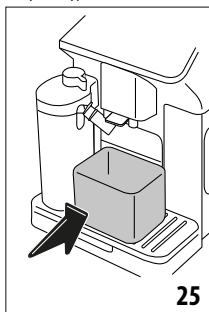
Pritisnite sliku koja se odnosi na željeni napitak izravno na početnoj stranici (C) (C7).

Kao i kod napitaka za kavu, prilagođeni napitak možete dobiti pritiskom na traku za prilagodbu (C8) na dnu slike na početnoj stranici.

9.6 Čišćenje vrča za mlijeko nakon svake upotrebe

Nakon svake pripreme mliječnog napitka, uređaj traži da izvršite funkciju OČISTI za čišćenje poklopca vrča za mlijeko (E1). Za pokretanje čišćenja, postupite na sljedeći način:

1. Ostavite priključenim vrč za mlijeko na uređaju (nije potrebno pražnjenje spremnika za mlijeko);
2. Stavite šalicu ili drugu posudu ispod mlaznice mlijeka (E5) (sl. 25);



3. Okrenite ručicu za podešavanje pjene (E3) u položaj "Očisti" (sl. 26): iz mlaznice za mlijeko izlazi vruća voda i para. Čišćenje se automatski zaustavlja;
4. Vratite ručicu za podešavanje na jedan od izbora pjene;


Ako je potrebno napraviti nekoliko uzastopnih priprema:

- Da biste nastavili sa sljedećim pripremanjima, kada se pojavi poruka za čišćenje vrča (ručica na „Očisti“), pritisnite "Poništi". Očistite vrč za mlijeko nakon posljednje pripreme.

Na kraju priprema spremnik za mlijeko je prazan ili nema dovoljno mlijeka za druge recepte

- Nakon čišćenja vrča za mlijeko (ručica na "Očisti"), rastavite vrč za mlijeko i očistite sve komponente kako je opisano u postupku "13.11 Čišćenje vrča za mlijeko (E)"


Na kraju priprema spremnik za mlijeko ima dovoljno mlijeka za druge recepte

- Nakon čišćenja vrča za mlijeko (ručica na "Očisti"), izvadite vrč za mlijeko i odmah ga stavite u hladnjak. Lattecrema Hot vrč  se može držati u hladnjaku najviše 2 dana: zatim nastavite s čišćenjem svih komponenti kao što je opisano u postupku u paragrafu "13.11 Čišćenje vrča za mlijeko (E)".

Pozornost:

Ako ste vrč za mlijeko ostavili izvan hladnjaka više od **30 minuta**, rastavite i očistite sve komponente kako je opisano u stavku "13.11 Čišćenje vrča za mlijeko (E)".

Općenite napomene nakon pripreme mliječnih napitaka:

- Ako se ne provede čišćenje, na zaslonu se pojavljuje simbol  kao podsjetnik da je potrebno nastaviti s čišćenjem vrča za mlijeko.
- U nekim slučajevima, za vršenje čišćenja, potrebno je pričekati da se aparat zagrije.
- Da biste postigli ispravno čišćenje, pričekajte da funkcija OČISTI završi. Funkcija je automatska. Ne smije se zaustaviti dok je u tijeku.

10. PRIPREMA VRUĆE VODE

1. Postavite mlaznicu za vruću vodu (D5) na uređa (sl. 4);
2. Stavite šalicu ispod mlaznice;

Izravni odabir:

3. Pritisnite sliku koja se odnosi na vruću vodu izravno na početnoj stranici (C): isporuka počinje i zaustavlja se automatski.

Prilagodbu količine:



3. Pritisnite traku za personalizaciju (C8) na dnu slike vruća voda: na zaslonu se pojavljuje duljina koju možete izabrati;
4. Pritisnite "Pripremi": isporuka počinje i zaustavlja se automatski.

Napomena:




- Za zaustavljanje ispuštanja vruće vode, pritisnite "Stop" ili "Poništi".
- Čim se automatski prekinu, dostava se može povećati pritiskom na "Dodatno".

11. FUNKCIJA „my“ (samo vrući napitci)

Funkcija my omogućuje vam odabir količine svakog sastojka koji se upotrebljava za pripremu željenog vrućeg napitka.

1. Provjerite je li aktivan profil (C7) za koji želite prilagoditi napitak;
2. Pritisnite traku za personalizaciju (C8) na dnu slike koja se odnosi na željeni napitak;
3. Pritisnite ;
4. Pritisnite "Počni" i slijedite vođeni postupak;
5. Ako to napitak predviđa, odaberite željeni intenzitet i pritisnite "Dalje";
6. Provjerite je li šalica ispod izljeva kave (A16) odgovarajuće veličine i pritisnite "Pripremi" za početak ispuštanja;
7. Kako ispuštanje napreduje, traka napredovanja se popunjava. Kada se dosegne minimalna programabilna količina, gumb "Stop" je omogućen. Simbol  označava tvorničku vrijednost.
8. Pritisnite "Stop" kad se u šalici dosegne željena količina.
9. Ako je rezultat u šalici zadovoljavajući, pritisnite "Spremi" da biste spremili nove postavke u odabrani profil ili "Poništi" kako bi se zadržali prethodni parametri.
10. Pritisnite "X" za povratak na početnu stranicu.

Napomena:

- Ako se sprema, nove postavke ostaju SAMO u memoriji odabranog profila.
- Prilagodavanjem jednog napitka, također se automatski personalizira odgovarajuće dvostruko piće i uređaj prikazuje poruku „Vrijednosti spremljene i na dvostrukom i; na pojedinačnom receptu“;
- Iz programiranja možete izaći u bilo kojem trenutku pritiskom na "X": vrijednosti neće biti spremljene.
- Kako biste onemogućili funkciju i pripremili piće s drugim parametrima, pritisnite na traci za prilagodbu pića: na zaslonu pritisnite  za isključivanje funkcije () i povratak na tvorničke vrijednosti.
- Za ponovno programiranje my drink-a potrebno ga je vratiti na tvorničke vrijednosti: pritisnite traku za prilagodbu pića i provjerite je li funkcija uključena () . Pritisnite "Resetiraj" za vraćanje pića na tvorničke vrijednosti. Zatim nastavite s reprogramiranjem pića.

Tablica količine napitka		
Napitak	Standardna količina	Količina koja se može programirati
Espresso	40 ml	20-180 ml
2X Espresso	40 ml + 40 ml	20-180 ml + 20-180 ml
Kava	180 ml	100-240 ml
Long	160 ml	115-250 ml
Doppio+	120 ml	80-180 ml

Americano	150 ml	70-480 ml
Vruća voda	250 ml	20-420 ml

12. ODABERITE SVOJ PROFIL

Mogu se pohraniti različiti profili, od kojih je svaki povezan s različitim ikonom.

Prilagodbe napitaka pohranjuju se u svakom profilu, a redosljed prikazivanja svih napitaka temelji se na učestalosti odabira.


Za odabir profila, postupite na slijedeći način:

1. Pritisnite, na početnoj stranici (C), profil koji se trenutno koristi (C1): pojaviti će se popis profila koji se mogu odabrati;
2. Zatim odaberite željeni profil.


Za dodavanje novog profila:

1. Pritisnite, na početnoj stranici (C), profil koji se trenutno koristi (C7): pojaviti će se popis profila koji se mogu odabrati;
2. Pritisnite "+Dodaj" i napravite novi profil
3. Pritisnite "Promijeni" da promijenite profilnu sliku i boju.;
4. Za preimenovanje profila pritisnite postojeće ime na dnu profila - otvara se tipkovnica. Upišite novi naziv i pritisnite OK.
5. Pritisnite "Spremi".
6. Novi profil je kreiran. Pritisnite "X" za povratak na početnu stranicu.

Za uređivanje postojećeg profila:

1. Pritisnite, na početnoj stranici (C), profil koji se trenutno koristi (C1): pojaviti će se popis profila koji se mogu odabrati;
2. Pritisni  na profilu koji želite urediti.
3. Pritisnite "Promijeni" da promijenite profilnu sliku i boju;
4. Za preimenovanje profila pritisnite postojeće ime na dnu profila - otvara se tipkovnica. Upišite novi naziv i pritisnite OK.
5. Nakon što izvršite sve željene promjene, pritisnite "Spremi".

Za brisanje postojećeg profila:

1. Pritisnite, na početnoj stranici (C), profil koji se trenutno koristi (C1): pojaviti će se popis profila koji se mogu odabrati;
2. Pritisni  na profilu koji želite izbrisati
3. Pritisni "Izbrisi".
4. Potvrdite operaciju pritiskom na "Da".
5. Pritisnite "X" za povratak na početnu stranicu.

Napomena:

Nakon odabira, boje traka u postavkama napitka bit će iste boje kao i profil.

13. ČIŠĆENJE



13.1 Čišćenje aparata

Sljedeći dijelovi aparata moraju se redovito čistiti:

- unutarnji krug uređaja;
- spremnik za talog (A10);
- podložak za kapanje (A14) i rešetka posude (A12);
- unutrašnjost uređaja
- spremnik za vodu (A9);
- lijevak za uvođenje mljevene kave (A3);
- mlaznica za kavu (A16);
- uklonjivi infuzer (A6), dostupan nakon otvaranja servisnih vrata (A5);
- upravljačka ploča (B);
- vrč za mlijeko (E).

Pozor!

- Za čišćenje aparata, ne koristite otapala, abrazivna sredstva niti alkohol. Sa superautomatskim uređajima De'Longhi, nije potrebna uporaba kemijskih aditiva za čišćenje uređaja.
- Za uklanjanje naslaga i taloga kave ne koristite metalne predmete jer mogu oštetiti metalne ili plastične površine.

moгу se prati u perilici posuđa	samo ručno pranje
	
rešetka posude (A12)	podložak za kapanje (A14)
vrč za mlijeko (E)	spremnik za talog (A10)
	pladanj za šalice (A11)
	spremnik za vodu (A9)
	uklonjivi infuzer (A6)

13.2 Čišćenje unutarnjeg kruga aparata

Za razdoblja neaktivnosti duža od 3/4 dana, snažno se preporuča, prije ponovne uporabe uređaja, isprazniti spremnik za vodu (A9) i napuniti ga svježom pitkom vodom, uključiti stroj i izvesti 2/3 ispiranja odabirom funkcije "Ispiranje" (stavak "6.1 Ispiranje").

Napomena:

Normalno je da nakon izvođenja čišćenja postoji voda u spremniku taloga kave (A10).

13.3 Čišćenje spremnika taloga kave

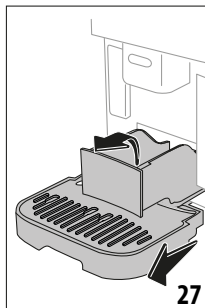
Kada aparat to zahtijeva, mora se isprazniti i očistiti. Sve dok se ne umetne spremnik za talog (A10) uređaj ne može praviti kavu. Aparat ukazuje na potrebu pražnjenja spremnika, čak i ako nije pun, ako je od prve pripreme proteklo 72 sata (kako bi mjerenje 72 sata bilo ispravno aparat uvijek mora biti priključen na napajanje).

Pozornost! Opasnost od opekotina

Ako napravite uzastopno nekoliko napitaka s mlijekom, metalni pladanj za šalice (A11) postaje vruć. Pričekajte da se ohladi prije dodirivanja i samo ga uhvatite s prednje strane.

Za vršenje čišćenja (uređaj uključen):

1. Izvadite podložak za kapanje (A14) i spremnik za talog (A10) (sl. 27);



2. Ispraznite i pažljivo očistite kistom podložak za kapanje i spremnik taloga, vodeći računa da uklonite sve ostatke koji su se nataložili na dnu.
3. Vratite podložak za kapanje zajedno sa rešetkom (A12) i spremnikom taloga kave.

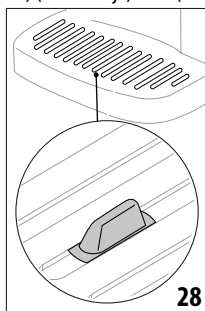
Pozornost!

- Kada izvučete sabirnicu kapljica obavezno je uvijek isprazniti i spremnik taloga kave, iako je tek malo napunjen. Ako se to ne učini, prilikom spremanja sljedećih kava, spremnik se može napuniti više nego što se očekivalo i dovesti do začepljenja aparata.

13.4 Čišćenje podloška za kapanje i rešetke sabirnice

Pozor!

Posuda za prikupljanje kondenzata (A14) je opremljena s pokazivačem razine (A13) (crvene boje) vode (sl. 28).



Prije nego što pokazatelj izviri iz pladnja za šalice (A11), ispraznite i očistite posudu, jer se voda može prelići s ruba i oštetiti uređaj, radnu površinu ili okolno područje. Za uklanjanje podloška za kapanje postupite na sljedeći način:

1. Izvadite sabirnicu kapljica zajedno sa rešetkom (A12) i pladnjem i spremnikom taloga kave (A10) (sl. 27);
2. Provjerite posudu za kondenzaciju crvene boje (A15) i, ako je puna, ispraznite je;
3. Uklonite pladanj za šalice, rešetku posude, zatim ispraznite podložak za kapanje i spremnik za talog i operite sve dijelove;
4. Vratite u uređaj podložak za kapanje zajedno sa rešetkom, pladnjem i spremnikom taloga kave.

Pozornost!

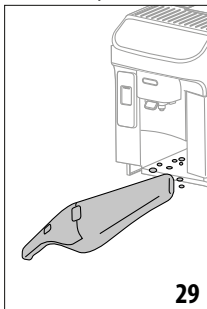
Kada izvučete podložak za kapanje obavezno je uvijek isprazniti i spremnik za talog, iako je tek malo napunjen. Ako se to ne učini, prilikom spremanja sljedećih kava, spremnik se može napuniti više nego što se očekivalo i dovesti do začepljenja uređaja.

13.5 Čišćenje unutrašnjosti uređaja

Opasnost od strujnog udara!

Prije bilo kojeg postupka čišćenja unutarnjih dijelova morate isključiti uređaj (vidi "5. Isključivanje uređaja") i iskopčajte utikač iz utičnice. Nikada nemojte uranjati uređaj u vodu.

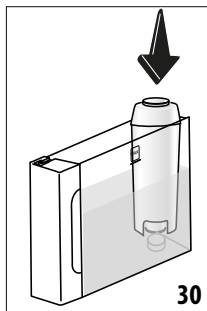
1. Provjerite povremeno (jednom mjesečno) da unutrašnjost uređaja (dostupna nakon vađenja za podloška za kapanje (A14) nije prljava. Ako je potrebno, uklonite naslage kave pomoću isporučene četke i spužve.
2. Ručnim usisavačem usisajte sve ostatke (sl. 29).



13.6 Čišćenje spremnika za vodu

Povremeno očistite (otprilike jednom mjesečno) i pri svakoj zamjeni filtra za vodu (D4) spremnik za vodu (A9).

1. Izvadite spremnik za vodu (sl. 2), uklonite filtar (ako je prisutan) i isperite pod tekućom vodom;
2. Ispraznite spremnik za vodu i očistite ga vrućom vodom (oko 40 °C), koristeći čistu, mekanu krpu ako je potrebno. Temeljito isprati vodom za piće.
3. Ako je prethodno uklonjen, umetnite filtar (sl. 30), napunite spremnik svježom vodom do razine MAX (sl. 3) i ponovno umetnite spremnik;



4. (samo ako ste umetnuli filtar za omekšavanje vode) Ispustite 100 ml vruće vode za ponovno aktiviranje filtra.

Napomena:

Za razdoblja neupotrebe dulja od 3 dana, preporuča se čišćenje spremnika kako je gore opisano.

13.7 Čišćenje lijevka za uvođenje mljevene kave

Povremeno kontrolirajte (otprilike jednom mjesečno) da lijevak za uvođenje mljevene kave nije začepljen (A3). Postupite na sljedeći način:

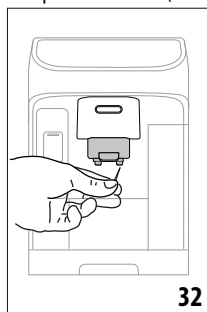
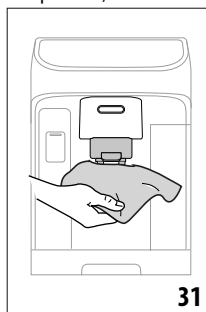
1. Isključite uređaj (vidi poglavlje "5. Isključivanje uređaja");
2. Otvorite vrata lijevka;
3. Očistite lijevak kistom;
4. Zatvorite vrata.

Pozor!

Nakon čišćenja, pripazite da u lijevku ne ostavite dodatke: prisutnost stranih tijela unutar lijevka tijekom rada može naštetiti uređaju.

13.8 Čišćenje dozatora za ispuštanje kave

1. Redovit očistite mlaznice za ispuštanje kave ((A16) pomoću spužve ili krpe (sl. 31);
2. Provjerite da rupe za raspršivanje kave nisu začepljene. Ako je potrebno, uklonite naslage kave pomoću čačkalice (sl. 32).



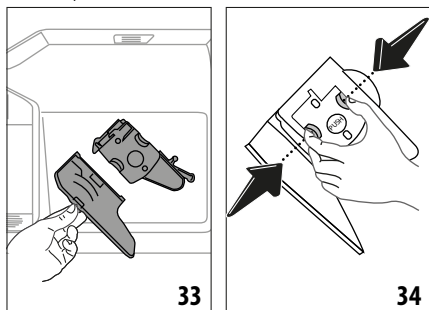
13.9 Čišćenje uklonjivog infuzera

Infuzer (A6) se mora očistiti barem jednom mjesečno.

Pozornost!

Infuzer se ne može izvaditi kada je uređaj uključen.

1. Provjerite je li uređaj pravilno isključen (pogledajte poglavlje "5. Isključivanje uređaja");
2. Izvadite spremnik za vodu (A9) (sl. 2);
3. Otvorite vrata infuzera (A5) (sl. 33) postavljena s desne strane;



4. Pritisnite prema unutra dvije obojene tipke za otpuštanje i istovremeno izvucite infuzer van (sl. 34);
5. Potopite infuzer na oko 5 minuta u vodu, a zatim ga isperite tekućom vodom;

Pozor!

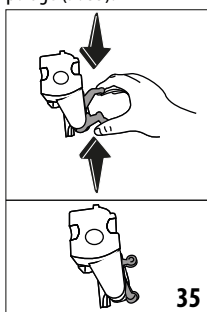
ISPERITE SAMO S VODOM

BEZ DETERDŽENATA - BEZ PERILICE POSUĐA

6. Očistite infuzer bez upotrebe deterdženta jer bi ga mogli oštetiti.
7. Koristeći četku, očistite moguće naslage kave na sjedištu infuzera, koji se mogu vidjeti kroz otvor infuzera (A5);
8. Nakon čišćenja, vratite infuzer postavljanjem u nosač i na donji klin; zatim pritisnite na natpis PUSH sve dok ne čujete klik;

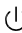
Napomena:

Ako je vraćanje infuzera teško, potrebno je (prije postavljanja) njegovo vraćanje na ispravnu veličinu istodobnim jakim pritiskanjem na dvije poluge (sl. 35).



9. Jednom postavljen, uvjerite se da su dvije obojene tipke iskočile prema vani;
10. Zatvorite vrata infuzera;
11. Vratite spremnik za vodu.

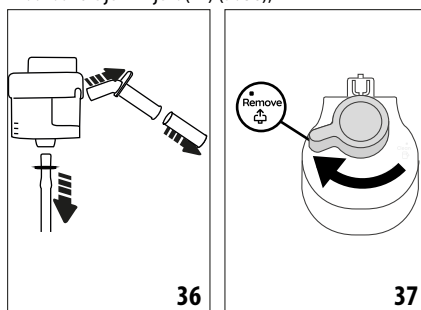
13.10 Čišćenje upravljačke ploče (B)


1. Isključite uređaj pritiskom na tipku  (B1);
2. Obrisite mekom, neabrazivnom krpom;
3. Inzistirajte na što ustrajnijim otiscima, nikad ne pritiskajući pretjerano.

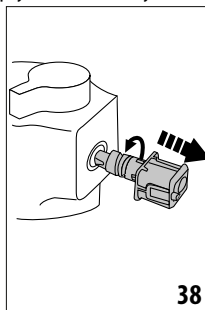
13.11 Čišćenje vrča za mlijeko (E)

Ova operacija jamči optimalne rezultate tijekom vremena. Postupite na slijedeći način:

1. Uklonite poklopac vrča za mlijeko (E1) (sl. 21);
2. Skinite izljev mlijeka (E5), produžetak izljeva mlijeka (E6) i odvodnu cijev mlijeka (E7) (sl. 36);



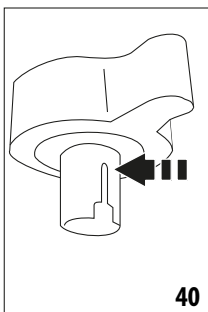
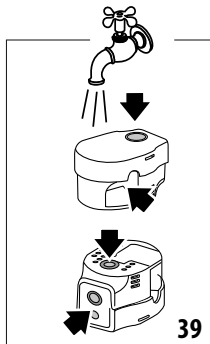
3. Okrenite smjeru kazaljke ručicu za podešavanje pjene (E3) u položaj  (sl. 37) i izvucite je;
4. Okrenite u smjeru suprotnom od kazaljke na satu i uklonite priključak spojnice s vrča za mlijeko (E4) (sl. 38).



5. Nastavite s pranjem u perilici posuđa (preporučeno) ili ručno, kako slijedi:
 - **U perilici posuđa:** Pažljivo isperite sve komponente vrućom pitkom vodom (najmanje 40 °C): zatim ih stavite na gornju policu perilice posuđa i pokrenite program pranja na 50 °C, na primjer standardni ECO.
 - **Ručno:** Temeljito isperite sve komponente i spremnik za mlijeko tekućom vrućom vodom za piće (najmanje 40 °C) kako biste uklonili vidljive ostatke mlijeka, vodeći računa da voda prođe kroz sve rupe na poklopcu (sl. 39): zatim uronite sve komponente (uključujući vrč za mlijeko (E2)) u vruću

vodu za piće (najmanje 40 °C) s deterdžentom za posuđe na najmanje 30 minuta. Zatim temeljito isperite vrućom vodom za piće sve komponente kao što je gore opisano, trljajući ih pojedinačno rukama.

6. Obratite posebnu pozornost na odsutnost ostataka mlijeka u otvorima i u utoru ispod ručice (sl. 40) ne ostanu ostaci mlijeka: po potrebi, očistite utor čačkalicom;



7. Također provjerite da dovodna i ispusna cijev nisu blokirani ostacima mlijeka;
8. Osušite sve komponente čistom, suhom i čistom krpom;
9. Ponovno sastavite sve dijelove poklopcu;
10. Ponovno pričvrstite poklopac na posudu za mlijeko.

Napomena:

Uređaj vas povremeno podsjeća na potrebu pažljivog čišćenja vrča za mlijeko, ponavljajući ispravan redoslijed čišćenja.

14. UKLANJANJE KAMENCA

Pozornost!

- Prije uporabe uvijek pročitajte upute i oznake na pakiranju sredstva za uklanjanje kamenca.
- Preporučuje se isključiva uporaba sredstva za uklanjanje kamenca De'Longhi. Uporaba neodgovarajućih sredstava za uklanjanje kamenca, kao i redovito provođenje uklanjanja kamenca, može dovesti do pojave nedostataka koji nisu obuhvaćeni jamstvom proizvođača.
- Sredstvo za uklanjanje kamenca može oštetiti osjetljive površine, ako se proizvod slučajno prolije, odmah ga osušite.

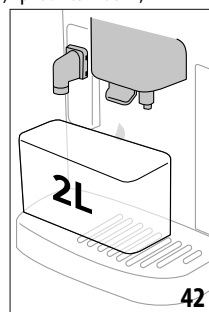
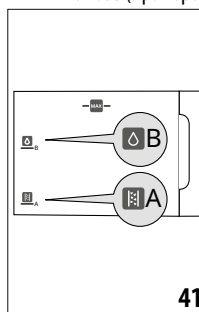
Za uklanjanje kamenca	
Sredstvo za uklanjanje kamenca	Sredstvo za uklanjanje kamenca De'Longhi
Spremnik	Preporučeni kapacitet: 2 l
Vrijeme	~25min

Izvršite uklanjanje kamenca uređaja kada na se na (C) pojavi odgovarajuća poruka: ako želite odmah nastaviti s uklanjanjem kamenca, pritisnite "Da" i slijedite korake od točke (4).

Da biste odgovorili uklanjanje kamenca za kasnije, pritisnite "Poništi": na početnoj stranici simbol (C3) podsjeća da treba izvršiti uklanjanje kamenca iz uređaja. (Poruka se ponavlja pri svakom uključivanju).

Za ulaz u izbornik za uklanjanje kamenca:

1. Pritisnite na početnoj stranici ikonu izbornika postavki (C6);
2. Pomičite se kroz stranice dok ne vidite stavku "Uklanjanje kamenca";
3. Pritisnite "Da" za ulazak u postupak vođenog uklanjanja kamenca (ili "Čitaj više" za dodatne informacije);
4. Postavite mlaznicu za vodu (D5) (sl. 4);
5. Izvucite i ispraznite podložak za kapanje (A14) i spremnik za talog (A10) (sl. 24): zatim ponovo vratite obje i pritisnite „Dalje“;
6. Izvadite spremnik za vodu (A9), podignite poklopac (A8), (ako je umetnut) uklonite filter (D4) i pritisnite "Dalje";
7. U cijelosti ispraznite spremnik i pritisnite "Dalje";
8. Stavite u spremnik za vodu sredstvo za uklanjanje kamenca do razine A (što odgovara pakiranju od 100 ml) utisnute na unutrašnjosti spremnika; zatim dodajte vodu (jednu litru) dok se ne dostigne razinu B (sl. 41). Ponovno umetnite spremnik za vodu (s poklopcem) i pritisnite "Počni";



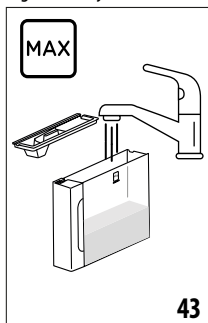
9. Postavite ispod mlaznica posudu koja ima minimalnu zapreminu od 2 litre (sl. 42). Pritisnite "Gotovo" za početak postupka.

Pozornost! Opasnost od opekotina

Iz mlaznica izlazi voda koja sadrži kiseline. Stoga, obratite pozornost da ne dođete u kontakt sa vrućom vodom.

10. Ilokreće se program za uklanjanje kamenca i otopina za uklanjanje kamenca izlazi iz mlaznice za vruću vodu i mlaznice za kavu, automatski vršeci niz ispiranja u intervalima kako bi se uklonili ostaci kamenca iz unutrašnjosti uređaja; Nakon otprilike 15 minuta uređaj zaustavlja uklanjanje kamenca;
11. Uređaj je spreman za ispiranje sa svježom vodom. Ispraznite posudu koja se koristi za sakupljanje otopine za uklanjanje kamenca; izvadite spremnik za vodu, ispraznite

ga, isperite ga pod tekućom vodom, napunite ga do MAX razine, vratite ga u uređaj (sl. 43). Pritisnite "Dalje";



12. Vratite praznu posudu koja se koristi za sakupljanje otopine za uklanjanje kamenca ispod mlaznica i pritisnite "Da" za postupak ispiranja;
13. Vruća voda izlazi i iz mlaznice za kavu i iz mlaznice za vruću vodu;;
14. Kada voda u spremniku završi, ispraznite spremnik upotrebljen za sakupljanje vode ispiranja;
15. Izvadite spremnik za vodu, vratite filtar, ako je prethodno uklonjen. Pritisnite "Dalje" za nastavak;
16. Napunite spremnik svježom vodom do MAX razine, umetnite ga u aparat i pritisnite "Da" za nastavak;
17. Vratite praznu posudu koja se koristi za sakupljanje otopine za uklanjanje kamenca ispod mlaznica i pritisnite "Da" za pokretanje drugog ciklusa ispiranja;
18. Kada voda u spremniku završi, ispraznite spremnik upotrebljen za sakupljanje vode ispiranja, uklonite, ispraznite i vratite posudu za prikupljanje kapljica (A14) i spremnik taloga kave (A10) i pritisnite „Dalje“;
19. Izvadite spremnik za vodu, dopunite ga do maksimalne razine i vratite u stroj;
20. Postupak uklanjanja kamenca sada je završen: pritisnite „Ok“. Uređaj se brzo zagrijava i na kraju vraća na početnu stranicu.

Napomena:

- Ako ciklus uklanjanja kamenca ne završi kako treba (npr. nedostatak struje), aparat zahtijeva da ponovite cijeli postupak.
- Normalno je da nakon izvođenja ciklusa uklanjanja kamenca postoji voda u spremniku taloga kave (A10).
- U slučaju da je spremnik za vodu nije napunjen do MAX razine, uređaj zahtijeva treće ispiranje: ovo je potrebno kako bi se osiguralo da nema sredstva za uklanjanje kamenca u unutarnjim krugovima uređaja. Prije početka ispiranja, ne zaboravite isprazniti podložak za kapanje.

15. FILTAR ZA OMEKŠAVANJE VODE

15.1 Instaliranje filtra


Da biste instalirali filter, postupite na sljedeći način:

1. Pritisnite izbornik postavki (C6);
2. Pomičite se kroz stranice dok ne vidite stavku „Filter vode“;
3. Pritisnite "Da" za ulazak u vođeni postupak
4. Nastavite od točke (18) stavka "Ugradnja filtra za omekšavanje vode" do poglavlja "Prvo pokretanje uređaja".

Napomena:

Filtar traje dva mjeseca ako se uređaj koristi normalno, ali ako uređaj ostaje neupotrebljen s instaliranim filtrom, traje maksimalno do 3 tjedna.

15.2 Zamjena ili uklanjanje filtra

Zamijenite filtar (D4) kada na se na (C) pojavi odgovarajuća poruka: ako odmah želite nastaviti s zamjenom, pritisnite "Da" i slijedite operacije od točke (18). Da biste odgodili zamjenu za kasnije, pritisnite "Poništi": na zaslonu simbol  podsjeća da treba izvršiti zamjenu filtra.

Za zamjenu, slijedite ove korake:

1. Pritisnite izbornik postavki (C6);
2. Listajte stranice dok ne vidite stavku "Filter vode" i pritisnite "Čitaj više";
3. Pritisnite "Da" za ulazak u vođeni postupak;
4. Izvadite spremnik vode (A9) i istrošeni filtar.
5. Za uklanjanje filtra pritisnite "Ok";
6. Da biste instalirali novi filtar, pritisnite "Da". Nastavite slijedeći korake ilustrirane u stavku "Ugradnja filtra za omekšavanje vode" u poglavlju "Prvo pokretanje uređaja" iz točke (18).

Napomena:

Kada su protekla dva mjeseca (vidi datum), ili ako se aparat ne koristi 3 tjedna, pristupite zamjeni filtra čak i ako stroj to ne zahtijeva.

16. TEHNIČKI PODACI

Napon:	220-240 V~ 50-60 Hz maks. 10 A
Snaga:	1450 W
Tlak: 1,5 MPa (15 bar)	
Kapacitet spremnika za vodu:	1.9 l
Dimenzije ŠxDxV:	240x440x360mm
Duljina kabla:	1200 mm
Težina (različita ovisno o modelu):	9,5 kg
Maks. kapacitet spremnika zrna:	250 g

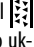
Tvrtka De'Longhi zadržava pravo promjene, u bilo kojem trenutku, tehničkih i estetskih karakteristika, zadržavajući funkcionalnost i kvalitetu proizvoda.

16.1 Savjeti za uštedu energije





- Da biste smanjili potrošnju energije nakon pripreme jednog ili više napitaka, uklonite vrčeve za mlijeko ili pribor.
- Postavite automatsko isključivanje na 15 minuta (vidi stavak "6.5 Automatsko isključivanje");
- Aktivirajte uštedu energije (vidi stavak "6.4 Općenito");
- Kad uređaj zatraži, izvršite uklanjanje kamenca i/ili zamjenu filtera za omekšavanje vode.

17. PORUKE PRIKAZANE NA ZASLONU

PRIKAZANA PORUKA	ZNAČENJE	RJEŠENJE
Vrijeme je da napunite spremnik za vodu svježom vodom	Voda u spremniku (A9) nije dovoljna.	Izvadite spremnik za vodu, napunite ga svježom vodom do razine MAX (sl. 41) i ponovno umetnite u aparat.
Možete li umetnuti spremnik za vodu?	Spremnik (A9) nije pravilno umetnut.	Ispravno postavite spremnik, pritiskom do kraja u aparat
Možete li isprazniti podložak za kapanje i spremnik za talog? Napuni spremnik vode svježom vodom	U spremniku (A9) nema dovoljno vode, a spremnik za talog je pun (A10).	Izvadite spremnik za vodu, napunite ga svježom vodom do razine MAX (sl. 41) i ponovno umetnite u aparat. Izvršite čišćenje spremnika za talog kao što je navedeno u pog. "13.3 Čišćenje spremnika taloga kave".
Možete li umetnuti jedinicu za vrenje?	Nakon čišćenja nije postavljen infuzer (A6).	Postavite infuzer kao što je opisano u st. "13.9 Čišćenje uklonjivog infuzera".
Vrijeme je da ispraznite spremnik za talog i podložak za kapanje. Čak i ako nisu puni, redovito ih praznite	Spremnik taloga kave (A10) je pun.	Izvršite čišćenje kao što je navedeno u stav. "13.3 Čišćenje spremnika taloga kave".
Umetnite spremnik za talog i podložak za kapanje	Spremnik taloga kave (A10) i/ili podložak za kapanje (A14) nisu ispravno umetnute ili nisu prisutne.	Vratite u uređaj podložak za kapanje zajedno sa spremnikom taloga kave.
Jeste li dodali mljevenu kavu? Dodaj sada. Samo jednu mjericu!	Izabrana je priprema s mljevenom kavom, ali u lijevak nije stavljeno dovoljno mljevene kava	Uvjerite se da lijevak (A3) nije začepljen a zatim umetnite ravnu mericu (D2) mljevene kave i pritisnite „Ok" na prikazu sledeći indikacije iz par. "8.4 Priprema kave upotrebom mljevene kave".
Ups, čini se da je ponestalo kave u zrnju. Vrijeme je da dodate još kave u zrnju.	Nedostaju zrna kave.	Napunite spremnika zrna (A4) i pritisnite "Gotovo", slijedite upute na zaslonu za nastavak točenja.
Umetnite mlaznicu za vodu	Mlaznica (D5) nije ispravno postavljena ili nije prisutna.	Umetnite dozator gurajući ga do kraja (sl. 4): uređaj emitira zvučni signal (ako je aktivna funkcija zvučnog upozorenja).
Možete li umetnuti vrč LatteCrema Hot?	Vrč za mlijeko (E) nije ispravno postavljen ili nije prisutan.	Postavite vrč za mlijeko i gurnite ga do kraja: uređaj emitira zvučni signal (ako je aktivna funkcija zvučnog upozorenja).
		→

PRIKAZANA PORUKA	ZNAČENJE	RJEŠENJE
Provodim čišćenje. Za trenutak ću opet biti s tobom	Uređaj otkriva nečistoće u svojoj unutrašnjosti.	Pričekajte da uređaj postane spreman za uporabu i ponovno odaberite željeni napitak. Ako problem i dalje postoji obratite se ovlaštenom servisu.
Nove postavke nisu spremljene	Tijekom prilagođavanja pića (vidi pogl. "11. Funkcija „my“ (samo vrući napitci)"), priprema je namjerno prekinuta pritiskom na „X“ ili se oglasio alarm.	Pritisnite "X" za povratak na početnu stranicu (C) da biste pogledali alarm koji je uzrokovao prekid. Slijedite upute u vezi s prikazanim alarmom (vidi pogl. "17. Poruke prikazane na zaslonu")
Žao mi je, ne mogu dovršiti napitak. Smanjite intenzitet i pokušajte ponovno	Mljevenje je prefino te kava izlazi presporo ili uopće ne izlazi.	Pritisnite "Ok" za povratak na početnu stranicu. Odaberite blaži intenzitet (vidi "8.3 Prilagođeni napitci od kave") i ponovno pokušajte pripremiti napitak
Ne mogu dovršiti napitak. Podesite mlinac za kavu povećanjem razine mljevenja za 1 položaj odjednom (+1)	Mljevenje je prefino te kava izlazi presporo ili uopće ne izlazi.	Pritisnite "Ok" i nastavite s prilagodbom mljevenja za kavu (vidi stav. "6.11 Postavke mlinca")
Ne mogu dovršiti napitak. Smanjite količinu prethodno mljevene i pokušajte ponovno.	Upotrijebljeno je previše prethodno mljevene kave	Smanjite količinu prethodno mljevene kave (maksimalno jedna mjerica). Pritisnite "Ok" za povratak na početnu stranicu (C).
Ne mogu dovršiti napitak. Smanjite količinu prethodno mljevene i pokušajte ponovno	Upotrijebljeno je previše prethodno mljevene kave	Odaberite blaži intenzitet (vidi "8.3 Prilagođeni napitci od kave") ili smanjite količinu mljevene kave (maksimalno 1 mjerica). Pritisnite „Ok“ za povratak na početnu stranicu ili pričekajte da poruka nestane.
Postavi spremnik ispod mlaznice mlijeka. Ručicu okrenite na naredbu Očisti	Upravo je isporučen napitak na bazi mlijeka i potrebno očistiti unutarnje cijevi vrča mlijeka (E)	Očistite vrč prema uputama navedenim u stav. "9.6 Čišćenje vrča za mlijeko nakon svake upotrebe".
Ne zaboravite staviti vrč za mlijeko u hladnjak	Pripremljen je napitak s mlijekom, a vrč za mlijeko (E) i dalje je umetnut u uređaj	Uklonite vrč za mlijeko i stavite ga u hladnjak.
Potrebno je uklanjati kamenca. Jeste li spremni za početak? (~ 30 min)	Označuje da je potrebno izvršiti uklanjanje kamenca iz aparata.	Ako želite nastaviti s uklanjanjem kamenca, pritisnite "Da" slijedite vođeni postupak, u suprotnom pritisnite "Poništi": u tom se slučaju na početnoj stranici (C) pojavljuje simbol  (C3) kako bi vas podsjetio da je potrebno uklanjanje kamenca (vidi pogl. "14. Uklanjanje kamenca").
Potrebno je zamijeniti filtar za vodu. Jeste li spremni za početak?	Filtar za omekšavanje vode (D4) je istrošen.	Pritisnite "Da" za zamjenu/uklanjanje filtra ili "Poništi" ako želite to učiniti u drugo vrijeme. Slijedite upute iz pog. "15. Filtar za omekšavanje vode".



PRIKAZANA PORUKA	ZNAČENJE	RJEŠENJE
Nešto nije u redu: pogledajte korisnički priručnik kako biste poboljšali stvari	Unutrašnjost uređaja je vrlo prljava.	Pažljivo očistite aparat kao što je opisano u stavku "13. Čišćenje". Ako nakon čišćenja aparat još uvijek prikazuje poruku, obratite se servisnom centru i/ili ovlaštenom servisu
Ups, proces je prekinut	Uklanjanje kamenca je prekinuto ili nije pravilno dovršeno	Pritisni Ok za nastavak (vidi pogl. "14. Uklanjanje kamenca".
Krug vode je prazan. Spremni za punjenje?	Hidraulički krug je prazan	Pritisnite „Da“ da napunite krug vode: ispuštanje se automatski zaustavlja. Normalno je pronaći vodu u sabirnici kapljica (A14) nakon punjenja. Ako problem i dalje postoji, provjerite je li spremnik za vodu (A9) u potpunosti umetnut.
	Umetnut je novi filter za omekšavanje (D4)	Provjerite jeste li ispravno slijedili upute za umetanje novog filtra (stav. "15.1 Instaliranje filtra" i "15.2 Zamjena ili uklanjanje filtra"). Ako se problem nastavi, uklonite filter (stav. "15.2 Zamjena ili uklanjanje filtra").
	Označava da je aktivirana ušteda energije.	Da biste deaktiviranje uštede energije, nastavite kako je opisano u stav. "6.4 Općenito".
	Ne zaboravite da je potrebno izvršiti uklanjanje kamenca iz uređaja.	Potrebno je što prije izvršiti program za uklanjanje kamenca opisan u pog. "14. Uklanjanje kamenca".
	Podsjeća da treba izvršiti zamjenu filtra (D4)	Zamijenite ili uklonite filter slijedeći upute u pog. "15. Filter za omekšavanje vode".
	Imajte na umu da je potrebno očistiti vrč za mlijeko (E)	Očistite vrč prema uputama navedenim u stav. "9.6 Čišćenje vrča za mlijeko nakon svake upotrebe".

18. RJEŠAVANJE PROBLEMA

U nastavku su navedeni neki od mogućih kvarova.

Ako se problem ne može riješiti na opisani način, obratite se tehničkoj podršci.

PROBLEM	MOGUĆI UZROK	RJEŠENJE
Uređaj se ne pali	Utikač nije spojen na utičnicu.	Priključite utikač u utičnicu (sl. 1).
Kava nije vruća	Unutarnji krugovi uređaja su se ohladili jer je prošlo 2-3 minuta od pripreme zadnje kave.	Prije spremanja kave, zagrijte unutarnje krugove ispiranjem, pomoću odgovarajuće funkcije (vidi stav. "6.1 Ispiranje").
	Postavljena temperatura kave je niska.	Postavite u izborniku višu temperaturu kave (C6) (vidi stav. "6.6 Temperatura kave").
	Šalice nisu prethodno zagrijane.	Zagrijte šalice tako što ćete ih isprati vrućom vodom (Napomena: može se koristiti funkcija vruća voda).
	Potrebno je izvršiti uklanjanje kamenca iz uređaja	Postupite kao što je opisano u pogl. "14. Uklanjanje kamenca". Zatim provjerite stupanj tvrdoće vode ("Mjerenje tvrdoće vode") i provjerite je li uređaj postavljen prema stvarnoj tvrdoći ("Postavka tvrdoće vode").
Kava je slaba i ima malo pjene.	Mljevena kava je previše gruba.	Uđite u izbornik postavki (C6) i slijedite upute za prilagodbu mljevenja. Učinak je vidljiv tek nakon napravljene 3 kave (pogledajte stav. "6.11 Postavke mlinca").
	Kava nije odgovarajuća.	Koristite samo mljevenu kavu za uređaje za espresso kavu.
	Kava nije svježija.	Paket kave predugo je otvoren i izgubio je svoj ukus.
Kava izlazi presporo ili u kapljicama.	Mljevena kava je previše fina.	Uđite u izbornik postavki (C6) i slijedite upute za prilagodbu mljevenja. Učinak je vidljiv tek nakon napravljene 3 kave (pogledajte stav. "6.11 Postavke mlinca").
Kava ne izlazi iz jednog ili oba kljuna mlaznice.	Kljunovi mlaznice za izlaženje kave (A16) su začepljeni.	Očistite mlaznicu kave spužvom ili čačkalicom.
Pripremljena kava je previše vodena.	Lijevak (A3) je začepljen.	Ispraznite lijevak pomoću noža kao što je opisano u stav. "13.7 Čišćenje lijevka za uvođenje mljevene kave".
Isporuka napitka je loša	Voda u spremniku (A9) nije dovoljna	Uvijek napunite spremnik do MAX razine.
Uređaj ne priprema kavu.	Uređaj otkriva nečistoće u svojoj unutrašnjosti: na zaslonu se prikazuje "Samo malo čistim...".	Pričekajte da uređaj postane spreman za uporabu i ponovno odaberite željeni napitak. Ako problem i dalje postoji obratite se ovlaštenom servisu.
Infuser (A6) se ne može izvaditi.	Isključivanje nije ispravno izvedeno	Isključite pritiskom na tipku  (B1) (vidi pogl. "5. Isključivanje uređaja").



PROBLEM	MOGUĆI UZROK	RJEŠENJE
Na kraju uklanjanja kamenca, uređaj zahtijeva treće ispiranje.	Za vrijeme dva ciklusa ispiranja, spremnik (A9) nije napunjen do MAX razine	Nastavite prema zahtjevu uređaja, ali najprije ispraznite podložak za kapanje (A14), kako biste spriječili prelijevanje vode.
Mlijeko ne izlazi iz cijevi za ispuštanje mlijeka (E5) .	Poklopac (E1) vrča za mlijeko je prljav	Očistite poklopac mlijeka kako je opisano u st. "13.11 Čišćenje vrča za mlijeko (E)".
	Poklopac (E1) nije pravilno sastavljen.	Ispravno sastavite sve komponente kako je naznačeno u stav. "9.1 Priprema vrča za mlijeko (E)"
Mlijeko ima velike mjehure ili izlazi prskanjem iz mlaznice mlijeka (E5) ili ima malo pjene.	Mlijeko nije dovoljno hladno ili vrsta mlijeka nije prikladna za potrebni napitak	Za najbolje rezultate provjerite koristite li ispravnu vrstu mlijeka (pogledajte par. "9.2 Koje mlijeko koristiti?"). Napitke koristite na temperaturi hladnjaka (oko 5 °C).
	Poklopac (E1) vrča za mlijeko je prljav	Očistite vrč za mlijeko kako je opisano u stav. "9.6 Čišćenje vrča za mlijeko nakon svake upotrebe"
	U utoru smještenom ispod ručke za podešavanje pjene (E3), ima vode	Uklonite ručicu i temeljito osušite.
	Koriste se biljni napitci.	Za najbolje rezultate koristite napitke na temperaturi hladnjaka (oko 5 °C). Prilagodite količinu pjene kako je naznačeno u stav. "9.4 Prilagodite količinu pjene"
Polica za odlaganje šalica (A11) je vruća.	Pripremljeno je nekoliko napitaka u brzom slijedu	
Nakon čišćenja, podložak za kapanje nije moguće umetnuti u uređaj	Posuda za prikupljanje kondenzata (A15) nije pravilno postavljena	Provjerite je li posuda za prikupljanje kondenzata pravilno umetnuta
Uređaj ispušta oblake pare iz sabirnice kapljica (A14) i/ili ima vode na površini na kojoj je uređaj postavljen.	Nakon čišćenja, rešetka sabirnice nije ponovno postavljena (A12).	Vratite rešetku sabirnice natrag u podložak za kapanje.



57132C8816_00_1023