
ECAM32X.6Y - 32X.7Y

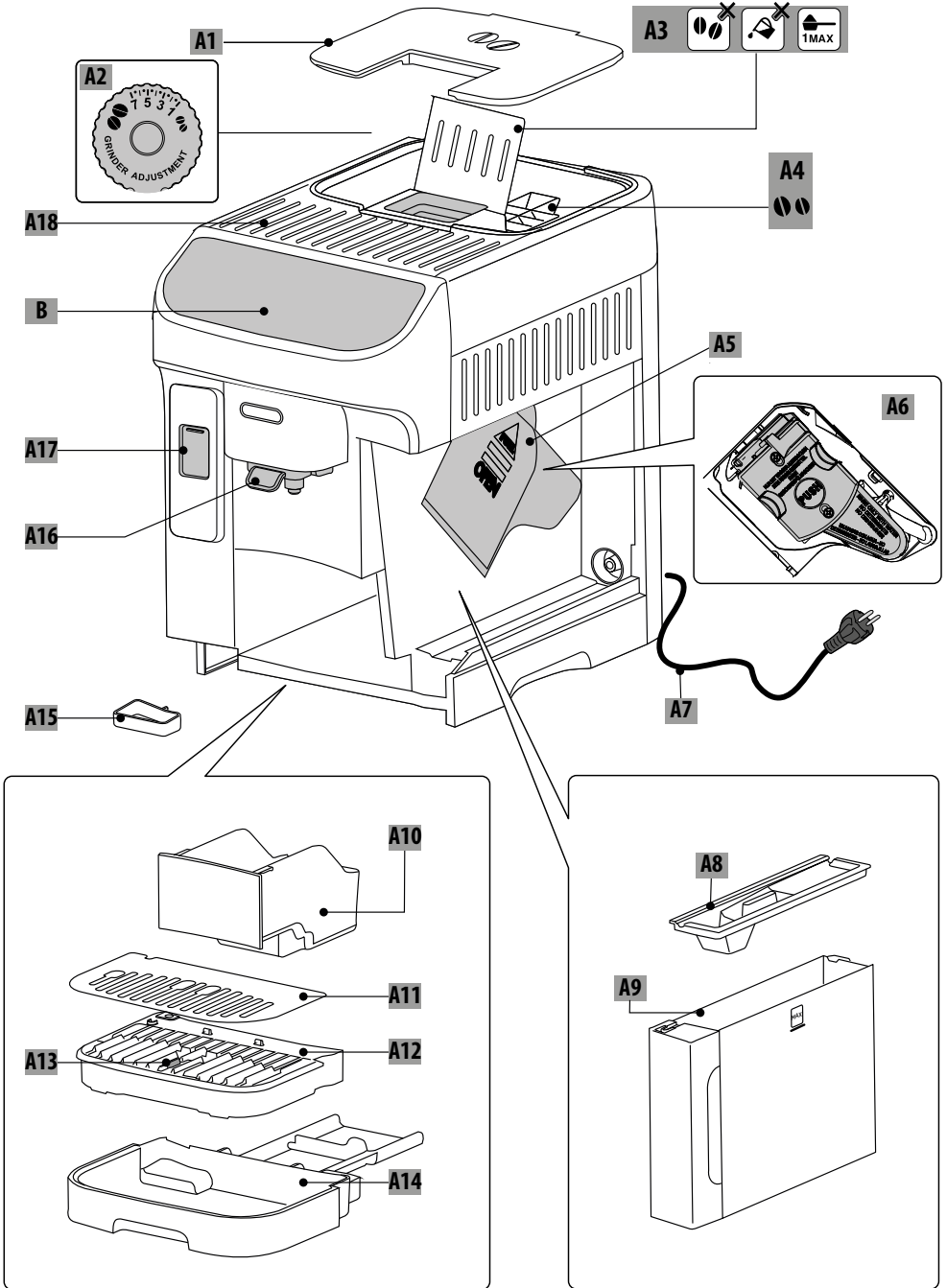
MAGNIFICA
— PLUS —



КАФЕМАШИНА
Инструкции за употреба



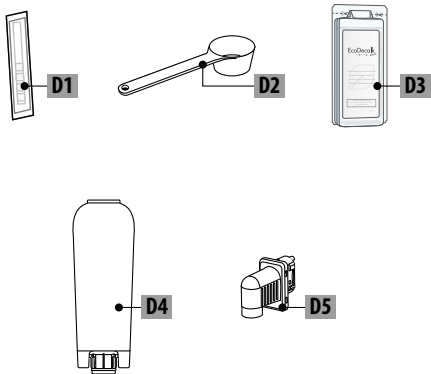
A



B-C

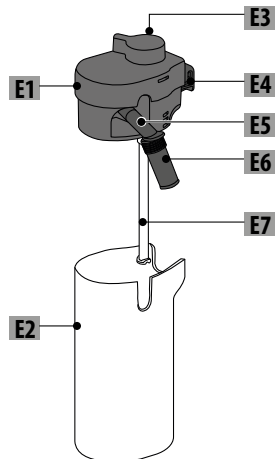


D**



E

**LatteCrema
HOT**



СЪДЪРЖАНИЕ

1. ВЪВЕДЕНИЕ.....	5
1.1 Букви в скоби.....	5
1.2 Проблеми и ремонти	5
2. ОПИСАНИЕ.....	5
2.1 Описание на уреда (A).....	5
2.2 Описание на контролния панел (B).....	5
2.3 Описание на началната страница (основен екран) (C).....	5
2.4 Описание на аксесоарите (D) (**различни по тип и брой, в зависимост от модела) ...	5
2.5 Описание на каната за мляко (E).....	5
3. ПЪРВО ПУСКАНЕ В ЕКСПЛОАТАЦИЯ НА УРЕДА	5
4. ВКЛЮЧВАНЕ НА УРЕДА	8
5. ИЗКЛЮЧВАНЕ НА УРЕДА	8
5.1 Изключване за по-дълги периоди:.....	8
6. НАСТРОЙКИ НА МЕНЮТО	8
6.1 Изплакване	8
6.2 Отстраняване котл.камък	9
6.3 Филтър за вода	9
6.4 Основно.....	9
6.5 Auto-off (Автоматично изключване).....	9
6.6 Температура на кафето	9
6.7 Помощ.....	9
6.8 Почистване на кана за мляко.....	9
6.9 Статистики.....	9
6.10 Езици.....	10
6.11 Настройки на мелачка	10
6.12 Water hardness (Твърдост на водата)	10
6.13 Изпраждане на верига	10
6.14 фабрични стойности	11
7. ИЗБОР НА НАПИТКИТЕ.....	11
8. ПРИГОТВЯНЕ НА НАПИТКИ С КАФЕ	11
8.1 Пригответе машината за напитки с кафе.11	
8.2 Напитки с директен избор.....	11
8.3 Персонализирани напитки с кафе.....	12
8.4 Приготвяне на напитка с предв. смляно кафе.....	12
8.5 Доп.пуск. (Само топли напитки)	13
8.6 Общи инструкции за приготвянето на напитки с кафе.....	13
8.7 Съвети за по-топло кафе.....	14
9. ПРИГОТВЯНЕ НА НАПИТКИ С МЛЯКО	14
9.1 Приготвяне на кана мляко (E)	14
9.2 Какво мляко да се използва?	14
9.3 Напълнете и поставете каната за мляко..14	
9.4 Регулиране на количеството на пяната....14	
9.5 Приготвяне на напитки с мляко	15
9.6 Почистване на каната за мляко след всяка употреба	15
10. ПРИГОТВЯНЕ НА ТОПЛА ВОДА	15
11. ФУНКЦИЯТА "my" (само за напитки топла) .	16
12. ИЗБЕРЕТЕ ВАШИЯ ПРОФИЛ	16
13. ПОЧИСТВАНЕ	17
13.1 Почистване на машината	17
13.2 Почистване на вътрешната верига на машината.....	17
13.3 Почистване на контейнера за утайка от кафе.....	17
13.4 Почистване на ваничката за събиране на капки и на решетката на ваничката.....	18
13.5 Почистване на машината отвътре.....	18
13.6 Почистване на резервоара за вода.....	19
13.7 Почистване на фунията за поставяне на предв.смляно кафе	19
13.8 Почистване на дюзите на струйника за кафе.....	19
13.9 Почистване на измъкващия се инфузор.19	
13.10Почистване на контролния панел (B).....	20
13.11Почистване кана мляко (E).....	20
14. ОТСТРАНЯВАНЕ КОТЛ.КАМЪК	21
15. ОМЕКОТЯВАЩ ФИЛТЪР	22
15.1 Монтиране на филтъра.....	22
15.2 Смяна или сваляне на филтъра.....	22
16. ТЕХНИЧЕСКИ ДАННИ.....	23
16.1 Съвети за Енергоспестяване	23
17. СЪОБЩЕНИЯ, ВИЗУАЛИЗИРАНИ НА ДИСПЛЕЯ.....	23
18. ОТСТРАНЯВАНЕ НА ПРОБЛЕМИ	26

Преди да използвате уреда, прочете винаги свитъка с предупреждения за безопасност.

1. ВЪВЕДЕНИЕ

Отделете няколко минути и прочетете инструкциите за употреба. Това ще ви предпази от евентуални рискове и повреждане на машината.

1.1 Букви в скоби

Буквите в скоби отговарят на описанието на уреда (стр. 2-3).

1.2 Проблеми и ремонти

При проблеми, опитайте се да ги отстраните, като следвате указанията, включени в разделите „17. Съобщения, визуализирани на дисплея“ „Съобщения изведени на екрана“ и „18. Отстраняване на проблеми“ „Отстраняване на проблеми.

Ако те се окажат неефективни или за допълнителни пояснения, се препоръчва да се свържете с отдел обслужване на клиенти, на телефоните, посочени на сайта delonghi.com.

За евентуални ремонти, се обръщайте само към Отдел Техническо Обслужване De'Longhi. Адресите могат да се консултират на сайта delonghi.com.

2. ОПИСАНИЕ

2.1 Описание на уреда (A)





- A1. Капак на контейнер за кафе на зърна
- A2. Колело за регулиране на кафемелачка
- A3. Врата на фуния за предв.смляно кафе
- A4. Контейнер за кафе на зърна
- A5. Люк на инфузор
- A6. Измъквач се инфузор
- A7. Захранващ кабел
- A8. Капак на резервоар за вода
- A9. Резервоар за вода
- A10. Контейнер за утайка от кафе
- A11. Табла за поставяне на чаши
- A12. Решетка на ваничка
- A13. Индикатор за ниво на водата във ваничката за събиране на капки
- A14. Ваничка за събиране на капки
- A15. Ваничка за събиране на конденз
- A16. Струйник за кафе с регулиране на височината
- A17. Вратичка конектор аксесоари
- A18. Табла за поставяне на чаши

2.2 Описание на контролния панел (B)

- B1. Бутон ON/Standby
- B2. Меню напитки “Кафе” с led индикатори
- B3. Меню напитки “Мляко” с led индикатори

- B4. Бутон избор на профили

2.3 Описание на началната страница (основен екран) (C)

- C1. Избран профил
- C2.  Индикатор за изразходен филтър
- C3.  Индикатор за иск за отстраняване на котлен камък
- C4.  Индикатор за иск за почистване на каната за мляко
- C5.  Индикатор за активирано пестене на електроенергия
- C6. Меню настройки на машината
- C7. Директен избор напитки (*различни по тип и номер според модела)
- C8. Лента за персонализиране на настройки на напитка

2.4 Описание на аксесоарите (D) (**различни по тип и брой, в зависимост от модела)

- D1. Реактивна лента “Water Hardness Test”
- D2. Мярка дозатор за предв.смляно кафе
- D3. Препарат за отстраняване на котлен камък
- D4. Омекоотяващ филтър
- D5. Струйник за топла вода

2.5 Описание на каната за мляко (E)

LatteCrema
HOT 

- E1. Капак на кана за мляко
- E2. Контейнер за мляко
- E3. Ръкохватка за регулиране на пяна/почистване (Почиств.)
- E4. Конектор-приставка кана за мляко (отстранява се за почистване)
- E5. Струйник за мляко (регулиращ се на височина)
- E6. Регулиращ се удължител на струйник за мляко
- E7. Тръба за засмукване на мляко (от силикон)

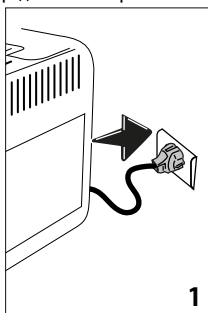
3. ПЪРВО ПУСКАНЕ В ЕКСПЛОАТАЦИЯ НА УРЕДА

Забележка:

- При първа употреба, изплакнете с топла вода всички на компоненти, които са предназначени за контакт с вода или мляко. Препоръчва се каната за мляко да се мие (E) в съдомиялна (виж параграф „13.11 Почистване кана мляко (E)“).
- Евентуални следи от кафе в мелачката се дължат на тестовите за функциониране на машината, преди да бъде пусната в търговската мрежа и са доказателство за щателната грижа, която имаме за продукта.

- При първата употреба веригата за вода е празна, поради тази причина, машината може да бъде много шумна: шумът намалява постепенно с напълването на веригата.

1. Свържете уреда към електрическата мрежа (фиг. 1).



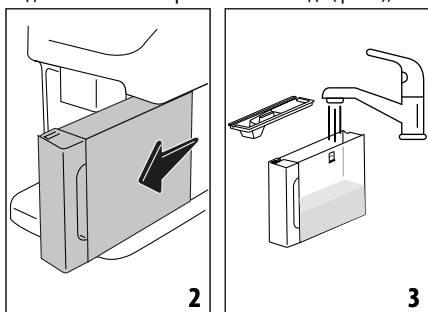
Продължете, като следвате инструкциите, указани на дисплея на уреда:

Изберете език

2. Натиснете флагчето, съответстващо на желанния език и потвърдете избора, като натиснете "Готово".

Напълнете резервоара за вода

3. Извадете резервоара за вода (A9) (фиг. 2), напълнете до линията MAX с прясна питейна вода (фиг. 3);



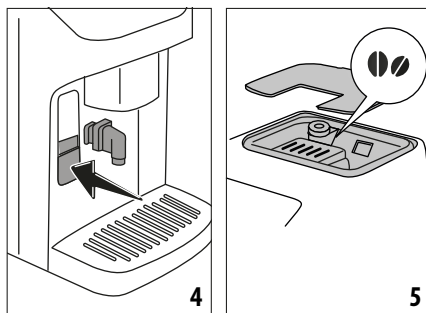
4. След това поставете отново самия резервоар, след което потвърдете чрез натискане на "Напред";

Поставете струйника за топла вода

5. Сnižете вратата и поставете дозатора за гореща вода (D5) към конектора за аксесоари (A17) (фиг.4): Натиснете "Напред";

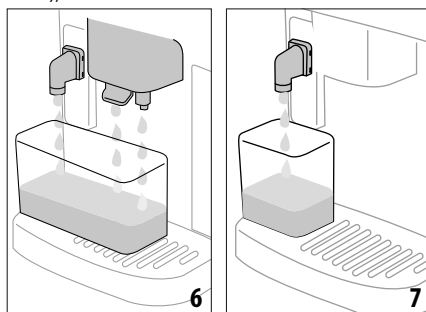
Напълнете контейнера с кафе на зърна

6. Напълнете контейнера за кафе на зърна (A4) (фиг. 5), след което потвърдете, като натиснете "Напред";

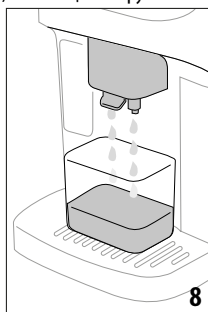


Пълнене на водната верига и изплакване

7. Поставете съд с минимална вместимост 200 ml под струйника за кафе (A16) и дозатора за топла вода (фиг. 6);



8. Натиснете "Да", за да напълните веригата на водата: уредът приготвя вода от струйника за топла вода (фиг. 7);
9. След завършване на приготвянето, машината пристъпва към нагряването и завършва с изплакване с топла вода, излизаща от струйника за кафе (фиг. 8).



Измерване на твърдостта на водата

10. Вземете тест лентата (D1): натиснете "Начало", за да продължите.
11. Потопете лентичката в чаша с вода за около една секунда.

12. Извадете лентичката от водата и я изтръскайте леко. Натиснете "Напред".
13. След около една минута се образуват 1, 2, 3 или 4 квадратчета с червен цвят, в зависимост от твърдостта на водата.

Забележка:

- Алармата за отстраняване на котления камък се показва след определен предварително зададен период на работа, който зависи от твърдостта на водата. По желание може да се програмира машината, въз основа на реалната твърдост, на използваната в различните региони вода, като по този начин се намалява честотата на изпълнение на операцията за отстраняване на котлен камък. Поради тази причина е се препоръчва незабавно да се настрои правилната стойност: машината ви води стъпка по стъпка:
- Всяко червено квадратче отговаря на едно ниво.

Задаване на твърдостта на водата

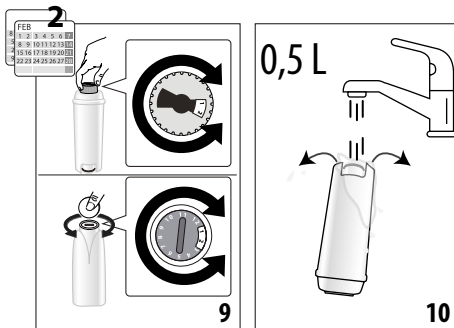
14. Изберете на дисплея нивото на твърдост на водата в зависимост от резултата от измерването, описано в предходния параграф и натиснете "Ok";
15. Твърдостта на водата е запазена в настройките на машината.

Забележка:

Твърдостта на водата може да се промени директно от менюто с настройки (виж „6.12 Water hardness (Твърдост на водата)“).

Инсталиране на филтър за омекотяване на вода

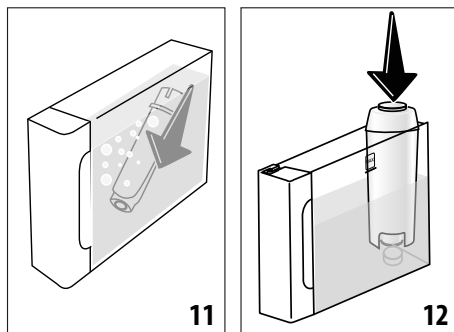
16. Уредът предлага инсталиране на филтъра за омекотяване на вода (D4): натиснете "Начало" за да продължите (ако желаете да отложите операцията, натиснете "По-късно").
17. Измъкнете резервоара за вода (A9) (фиг. 2), напълнете до линията MAX с прясна питейна вода (фиг. 3): натиснете "Напред".
18. Извадете филтъра от опаковката и завъртете датника до визуализиране на следващите 2 месеца (фиг. 9). Натиснете "Напред";



Забележка:


Филтърът има трайност два месеца, ако уредът е използван нормално, ако машината не бъде използвана с монтиран филтър, той има трайност максимум 3 седмици.

19. За активиране на филтъра, пуснете през централния отвор на филтъра вода от крана и изчакайте водата да тече през страничните отвори повече от една минута (фиг. 10). Натиснете "Напред".
20. Поставете филтъра в резервоара за вода и го потопете напълно за около десет секунди, накланяйки го леко за извеждане на мехурчетата въздух (фиг. 11) Натиснете "Напред".
21. Поставете филтъра в специалното седалище (фиг. 12) и го натиснете докрай. Натиснете "Напред";



22. Затворете резервоара с капака (A8);
23. Поставете отново резервоара в машината: натиснете "Напред".
24. Поставете под струйника за топла вода един празен съд с минимален капацитет от 0,5 литра (фиг. 7) и натиснете "Да" за да активирате филтъра;
25. Уредът подава гореща вода и спира автоматично.
26. В този момент филтърът е активен и може да се продължи употреба на машината.
27. Сега, когато всички технически подробности са решени, натиснете "Начало", за да опознаете машината си.

Настройка на профилите


- Изберете броя лица, които ще използват машината. Натиснете "Напред".
- Машината автоматично създава профил за всеки потребител: за да персонализирате профила, натиснете  (натиснете бутона "Смени" или "Отд. профил"). След като направите всички желани промени, натиснете "Запази".
- Натиснете "Напред".
- Натиснете "Начало" за да стартирате едно въвеждащо видео.
- След завършване на видеото се появява QRcode, който да се сканира за достъп до ръководствата/помощ. Натиснете "Напред!".
- Натиснете "Начало": машината е готова за употреба.

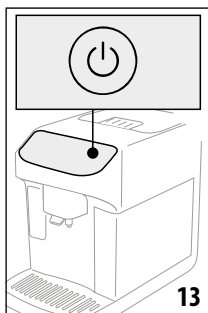
Забележка:

При първото използване, трябва да се направят 4-5 чаши капучино, преди да се постигне добър резултат в чашата.

4. ВКЛЮЧВАНЕ НА УРЕДА

Забележка:


- При всяко включване, уредът извършва автоматичен цикъл на загряване и изплакване, който не може да се прекъсва. Уредът е готов за използване, едва след приключване на този цикъл.
- За да включите уреда, натиснете  (B1)(фиг. 13): уредът се включва;



- След завършване на нагряването, започва фаза на изплакване с гореща вода, излизаща от струйника за кафе (A16); по този начин, освен затоплянето на котела, уредът продължава да подава гореща вода към вътрешните тръби, за да се загреят и те.

5. ИЗКЛЮЧВАНЕ НА УРЕДА


При всяко изключване на уреда, се извършва автоматично изплакване, което не може да бъде прекъснато.

- За да изключите уреда, натиснете  (B1) (фиг. 13).

- Ако е предвидено, уредът прави изплакването от струйника за кафе (A16) с гореща вода, след което се изключва (stand-by).

5.1 Изключване за по-дълги периоди:

Ако уредът не се използва за по-дълги периоди (напр. преди ваканция):

- изключете уреда чрез натискане на  (B1) (фиг. 13).
- изпразнете и почистете контейнера за утайка от кафе (A10) и резервоара за вода (A9);
- изключете щепсела (A7) от контакта. (Внимание! Никога не изключвайте щепсела, когато уредът е включен)

Забележка:

При повторното включване на машината, напълнете резервоара за вода и преди да пригответе напитката, извършете 3 изплаквания, както е посочено в параграф „6.1 Изплакване“.

6. НАСТРОЙКИ НА МЕНЮТО

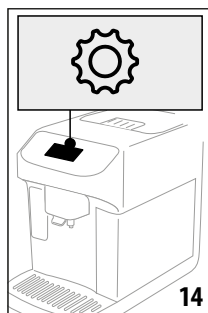
6.1 Изплакване

С тази функция е възможно да изтече топла вода от струйника за кафе (A16) (и, ако е поставен от струйника за топла вода (D5)) за да се почисти и загрее вътрешна верига на машината.

Позиционирайте под струйниците един съд с минимален капацитет 200 ml (фиг. 6).

За да активирате тази функция:

- Натиснете меню настройки (C6) (фиг. 14);



- Визуализира се надпис "Изплакване"
- Натиснете "Да", за да започнете приготвянето: след няколко секунди излиза топла вода, която почиства и загрева вътрешната верига на машината (фиг. 8);
- За да прекъснете изплакването, натиснете "Стоп" или изчакайте автоматичното прекъсване.

Забележка:

- За периоди на неизползване повече от 3-4 дни силно се препоръчва, след включването на машината, да се извършат 2-3 промивки преди тя да бъде употребявана;
- Нормално е, след извършването на функцията, да има вода в контейнера за утайка от кафе (A10).

6.2 Отстраняване котл.камък

Относно инструкциите по почистване от котлен камък, направете справка в раздел „14. Отстраняване котл.камък“.


6.3 Филтър за вода

За инструкциите, отнасящи се до отстраняване на котлен камък (D4), консултирайте раздел „15. Омокотяващ филтър“.

6.4 Основно

1. Натиснете меню настройки (C6) (фиг. 14);
2. Прехвърлете страниците, докато се визуализира надпис „Основно“;

В това меню, могат да се активират или деактивират, с едно просто докосване, следните функции:

- „Звук сигнал“: когато е активен, машината издава един звук сигнал на всяка операция.
- „Енергоспестяване“: с тази функция може да се активира или деактивира, режим на енергоспестяване. Когато е активна функцията, тя осигурява по-малка консумация на енергия, съгласно действащите европейски нормативи. За да сигнализира, че е активен, на началната страница се появява .
- 3. Натиснете „X“ за да се върнете към началната страница (C) с новия запазен избор.

Екранът също така показва серийния номер на машината, полезна информация в случай, че е необходимо точно да се идентифицира машината от Центъра за Техническо Обслужване.

6.5 Auto-off (Автоматично изключване)

Може да се настрои автоматично изключване, така че да може уредът да се изключи след 15 или 30 минути или след 1 или 3 часа при липса на употреба.

За препрограмиране на автоматичното изключване, направете следното:

1. Натиснете меню настройки (C6) (фиг. 14);
2. Прехвърлете страниците, докато се визуализира надпис „Set Auto-Off“ (Настройка Автоматично изключване);
3. Изберете интервал на желано време (15, 30 минути или 1 час или 3 часа).
4. Натиснете „X“ за да се върнете към началната страница (C) с новия запазен избор.

6.6 Температура на кафето

Ако желаете да промените температурата на водата за приготвяне на кафето:

1. Натиснете меню настройки (C6) (фиг. 14);
2. Прехвърлете страниците, докато визуализирате надписа „Температура на кафето“;
3. Натиснете „Настройка“;
4. Изберете желаната температура измежду наличните;
5. Натиснете „<“ за да се върнете в меню настройки.

Забележка:

Промяната на температурата е по-ефикасна при дългите напитки.

6.7 Помощ

1. Натиснете меню настройки (C6) (фиг. 14);
2. Прехвърлете страниците, докато визуализирате надписа „Помощ“;
3. Сканирайте QRcode за да визуализирате ръководството и за да получите помощ;
4. Натиснете „X“, за да се върнете на началната страница (C).

6.8 Почистване на кана за мляко

Машината предлага инструкции за обстойно почистване на каната за мляко (E), като по този начин се осигурява правилното функциониране на системата Lattecrema във времето.

1. Натиснете меню настройки (C6) (фиг. 14);
2. Прехвърлете страниците, докато визуализирате надписа „Почистване на кана за мляко“;
3. Натиснете „Напред“ или „Назад“ за да прочетете предложената последователност;
4. На последната стъпка, натиснете „Готово“ за да се върнете към менюто;
5. Натиснете „X“, за да се върнете на началната страница (C).

Забележка:

Процедурата е илюстрирана в параграф „Почистване кана мляко (E)“.

6.9 Статистики

С тази функция се визуализират статистическите данни на машината. За да ги визуализирате, процедирайте по следния начин:

1. Натиснете меню настройки (C6) (фиг. 14);
2. Прехвърлете между страниците до визуализиране на надписа „Статистики“ и основните статистически данни: за да визуализирате допълнителни данни, натиснете „Проч. още“;
3. Натиснете „<“ за да се върнете в меню настройки.
4. Натиснете „X“, за да се върнете на началната страница (C).

6.10 Езици

Ако желаете да промените езика на началната страница, направете следното:

1. Натиснете меню настройки (С6) (фиг. 14);
2. Прехвърлете страниците, докато се визуализира надпис "Езици";
3. Натиснете "Настройка";
4. Натиснете флагчето, съответстващо на езика, който желаете да изберете (прехвърлете екраните за да визуализирате всички езици); дисплеят се актуализира веднага на избрания език;
5. Натиснете "<" за да се върнете в меню настройки с новия запазен избор.

6.11 Настройки на мелачка

Машината предлага видео инструкции за правилно регулиране на смилането и за да се постигнат най-добри резултати:

1. Натиснете меню настройки (С6) (фиг. 14);
2. Прехвърлете между страниците до визуализиране на надписа "Настройка на мелачка";
3. Натиснете "Проч. още" за да консултирате инструкциите, как да се настрои мелачката, Натиснете "Напред" или "Назад" за да прочетете съветите;
4. На последния екран, натиснете "Ok" за да се върнете към меню настройки;
5. Натиснете "X", за да се върнете на началната страница (С).

Забележка:

- Препоръчва се, да се извършват допълнителни промени, единствено след приготвянето на поне 3 кафета, след описаната процедура. Ако отново бъде извършено едно неправилно приготвяне на кафе, повторете процедурата.
- Ръкохватката за настройка (А2) трябва да се завърта, само когато кафемелачката работи в началната фаза на приготвяне на напитки с кафе.

6.12 Water hardness (Твърдост на водата)

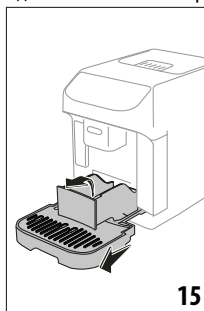
За да промените зададената твърдост на водата при първото стартиране, процедурата по следния начин:

1. Повторете теста, както е посочено в раздела „Измерване на твърдостта на водата“;
2. Натиснете меню настройки (С6) (фиг. 14);
3. Прехвърлете страниците, докато се визуализира надпис "Твърдост на водата".
4. Натиснете "Настройка".
5. Изберете на дисплея нивото на твърдост на водата според резултата от теста: новата настройка се запазва.
6. Натиснете "<" за да се върнете в меню настройки;
7. Натиснете "X", за да се върнете на началната страница (С).

6.13 Изпразване на верига

Преди един период на липса на употреба, за да избегнете замръзването на водата във вътрешните вериги или преди да занесете уреда в един център за ремонт, се препоръчва да се изпразни хидравличната верига на машината.

1. Натиснете меню настройки (С6) (фиг. 14);
2. Прехвърлете между страниците, докато се покаже елементът "Изпразване на верига";
3. Натиснете "Да", за да стартирате процедурата с напътствия;
4. Измъкнете, изпразнете и поставете отново контейнера за утайка (А10) и ваничката за събиране за капки (А14) (фиг. 15), след което натиснете "Напред";



5. Поставете струйника (D5) към конектора (А17) (фиг. 4);
6. Позиционирайте под струйниците един контейнер от 200ml (фиг. 6). Натиснете "Напред";
7. Уредът изплаква с топла вода от струйниците;
8. След завършване на изплакването, измъкнете резервоара за вода (А9) (фиг. 2) и го изпразнете: натиснете "Напред";
9. Ако има филтър за омекотяване на водата (D4), го отстранете от резервоара и натиснете "Напред";
10. Поставете отново резервоара (празен) и натиснете "Да";
11. Натиснете "Да" и изчакайте машината да пристъпи към изпразване (Внимание: топла вода от струйниците!). По време на изпразване на веригата, уредът може да стане по-шумен: това спада към нормално функциониране на машината.
12. След изпразване на ваничка за събиране на капки, измъкнете, изпразнете и позиционирайте отново ваничката за събиране на капки, след това натиснете "Да";
13. Натиснете "Да": уредът се изключва (режим готовност).
14. Изключете машината от електрическата мрежа.

При следващото включване на уреда, процедурата според инструкциите от раздел „3. Първо пускане в експлоатация на уреда“.

6.14 фабрични стойности

С тази функция се възстановяват всички настройки от менюто и всички персонализации, извършени от потребителя, връщайки се към фабричните настройки (без езика, който остава този, вече настроен и статистиката).

1. Натиснете меню настройки (С6) (фиг. 14);
2. Прехвърлете страниците, докато визуализирате надписа "Фабрични стойности";
3. Натиснете "Проч. още";
4. Изберете какво желаете да се извърши ресет: машина или отделен профил, след това натиснете "Напред";
5. Следвайте съответните инструкции, докато нулирането не бъде потвърдено с "ОК": машината се връща на началната страница (С).

Забележка:

След като е нулирана машината (не отделния профил) към фабричните настройки, уредът предлага последователността при първото стартиране, започвайки от „Настройка на профилите“.

7. ИЗБОР НА НАПИТКИТЕ

Уредът позволява да пригответе голямо разнообразие от напитки*.

(*Напитки, различни по тип и брой според модела).

	Топли	Студени
Espresso	✓	✗
2X Espresso	✓	✗
Кафе	✓	✓
Doppio+	✓	✗
Long	✓	✗
Americano	✓	✓
Cappuccino	✓	✗
Latte Macchiato	✓	✗
Caffelatte	✓	✗
Cappuccino Mix	✓	✗
Espresso Macchiato	✓	✗
Flat white	✓	✗
Cappuccino +	✓	✗
Cortado	✓	✗
		→

	Топли	Студени
Мляко	✓	✗
Топла Вода	✓	✗

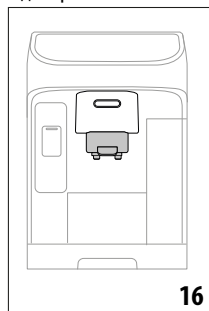
Влезте от панела (В) до вида напитка, която желаете (Milk (B3): напитки на основа на мляко; Coffee (B2): напитки на основа на кафе), като се оборудва машината с необходимите аксесоари.

8. ПРИГОТВЯНЕ НА НАПИТКИ С КАФЕ

8.1 Пригответе машината за напитки с кафе *Внимание!*

Да не се използва зелено кафе на зърна, карамелизирано или захаросано кафе, тъй като то може да се полепи по мелачката за кафе, което ще я направи неизползваема.

1. Позиционирайте 1 или 2 чаши под струйника за кафе (A16);
2. Спуснете струйника, за да го доближите колкото е възможно повече до чашата (фиг 16): по този начин се получава по-добър каймак.



8.2 Напитки с директен избор

1. Натиснете директно на началната страница (С) изображението, съответстващо на желаното кафе (С7) (напр. Espresso, фиг. 17);



2. **Топла напитка с кафе:** машината пристъпва към приготвяне.
Студена напитка с кафе:

- изберете, ако желаете една напитка "Iced" (студена) или "Extra iced" (много студена): натиснете "Напред";
- въз основа на предходния избор, уредът предлага количеството ледени кубчета, преди да пристъпи към приготвяне: сипете в чаша посоченото количество ледени кубчета (фиг. 18): натиснете "Пригответь."



18

- Машината пристъпва към приготвяне.
3. Дисплеят показва описанието на всяка отделна фаза (смилане, приготвяне на кафе).
 4. След приключване на приготвянето, машината е готова за нова употреба.


8.3 Персонализирани напитки с кафе

За да пригответе напитките с кафе, с персонализираните параметри, процедирайте по следния начин:

1. Натиснете лентата за персонализиране (C8) в долния край на изображението на желаното кафе (напр. Espresso, фиг. 19): на дисплея се появяват параметрите, които може да бъдат персонализирани в зависимост от вашите предпочитания:



19

 Дължина	
 Сила	

2. **Топла напитка с кафе:** След като параметрите са настроени, натиснете "Пригответь.": машината продължава

с приготвянето и на дисплея се появява описанието на всяка отделна фаза (смилане, приготвяне на кафе);

Студена напитка с кафе: След като параметрите са настроени, натиснете "Начало" и процедирайте по следния начин:

- изберете една напитка "Ice" (студена) или "Extra ice" (много студена): натиснете "Напред";
- въз основа на предходния избор, машината предлага количеството ледени кубчета, преди да пристъпи към приготвяне: сипете в чаша посоченото количество ледени кубчета (фиг. 18): натиснете "Пригответь."
- Машината продължава с приготвянето и на дисплея се появява описанието на всяка отделна фаза (смилане, приготвяне на кафе).

3. След приключване на приготвянето на напитката, натиснете "Запази", за да запазите новите настройки, или "Отмяна", за да оставите предишните параметри.

Забележка:

Ако запазите, новите настройки остават в паметта CAMO в избрания профил.


4. За да се върнете на началната страница (C), изчакайте за момент или натиснете "X".

Машината е готова за нова употреба.

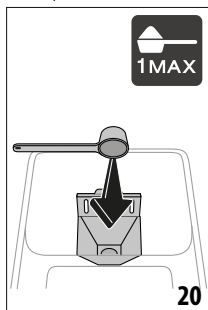
8.4 Приготвяне на напитка с предв. смляно кафе

Внимание!

- Никога не поставяйте предв. смляно кафе при спряната машина, за да не се разнесе отвътре по машината и да я замърси. В този случай, машината може да се повреди.
- Никога не поставяйте повече от 1 мерителна лъжица, запълнена до ръба (D2), тъй като това може да замърси машината отвътре или да запуши фунията (A3).
- При използване на предв. смляно кафе, може да се приготвя само една чаша кафе наведнъж.
- При приготвяне на кафе **Long**: по средата на приготвянето на тази напитка, когато уредът поиска, поставете една запълнена до ръба мерителна лъжица с предварително смляно кафе и натиснете "Ok".
- Не е възможно да се пригответь напитките **Doppio+**, **2x Espresso**, **Cappuccino+** използвайки предв. смляно кафе.

1. Натиснете лентата за персонализиране (C8) в долния край на изображението на желаното кафе (напр. Espresso, фиг. 19): на дисплея се появяват параметрите, които може да бъдат персонализирани в зависимост от вашите предпочитания;
2. Изберете дължината и предв. смляно кафе  ;
3. Натиснете "Пригответь.;"

4. Повдигнете капака на фунията за предв. смляно кафе, уверете се, че фунията (A3) не е запушена, след което поставете една равна мерна лъжичка (D2) предв. смляно кафе (фиг. 20): натиснете "OK", за да продължите с приготвянето;



5. Машината продължава с приготвянето и на дисплея се появява описанието на всяка отделна фаза (нагряване на водата, приготвяне на кафе).

След приключване на приготвянето, машината е готова за нова употреба.

8.5 Доп.пуск. (Само топли напитки)

За допълнително зареждане добавете към вашата напитка още едно Espresso (30 cc). Доп.пуск. може да се използва за следните напитки*:

(*Напитките са различни по тип и брой според модела).

Espresso	✓
Espresso	✓
Espresso Macchiato	✓
Long	✓
Кафе	✓
Doppio+	✓
Americano	✓
Cappuccino	✓
Latte Macchiato	✓
Caffelatte	✓
Cappuccino Mix	✓
Cortado	✓
Flat white	✓
Cappuccino +	✓

Процедирайте по следния начин:

1. Натиснете лентата за персонализиране (C8) в основата на изображението, свързана с желаното кафе (напр. Espresso, фиг. 19).
2. Натиснете "Доп.пуск.", при първата употреба на тази функция, уверете се, че чашата, която използвате е с достатъчен капацитет, след това натиснете "OK".
3. Изберете желаните дължина и сила. Натиснете "Пригтов.".
4. При първо използване на тази функция е необходимо потвърждение чрез натискане на "Ok".
5. Уредът продължава с приготвянето и на дисплея се появява описанието на всяка отделна фаза (смилане, приготвяне на кафе + допълнително смилане и приготвяне).
6. След приключване на приготвянето на напитката, натиснете "Запази", за да запазите новите настройки или "Отмяна", за да оставите предишните параметри.

Уредът сега е готов за нова употреба.

Забележка:

- Ако запазите, новите настройки остават в паметта CAMO в избрания профил.
- Ако е избран Доп.пуск., не е възможно да се програмира дължината или да се използва предварително смляно кафе.
- Когато е избран "Доп.пуск.", символът се появява в лентата за персонализиране **II**.
- За да отмените функцията, натиснете отново "Доп.пуск.".

8.6 Общи инструкции за приготвянето на напитки с кафе

- Докато машината приготвя кафе, приготвянето може да се спре по всяко време чрез натискане на "Стоп" или "Отмяна".
- Веднага след приключване на приготвянето на напитката, ако желаете да увеличите количеството кафе, е достатъчно да натиснете "Екстра.": след достигане на желаното количество, натиснете "Стоп" или "Отмяна".
- По време на употреба, на екрана се появяват някои съобщения ("Напълнете резервоара за вода с прясна вода до Ниво MAX", и т.н.) чието значение е представено в раздел „17. Съобщения, визуализирани на дисплея“.
- Ако кафето изтича на капки или не плътно с малък каймак или пък е много студено, консултирайте съветите за регулиране на смилането (виж параграф „6.11 Настройки на мелачка“) и раздел „18. Отстраняване на проблеми“.
- Ако режим "Енергоспестяване" е активен, приготвянето на първото кафе може да изисква няколко секунди изчакване.

8.7 Съвети за по-топло кафе

За приготвяне на по-топло кафе, ви препоръчваме:

- извършете изплакване преди приготвяне на кафе (параграф „6.1 Изплакване“ в меню настройки);
- затоплите чашите с топла вода (използвайте функцията топла вода, виж раздел „10. Приготвяне на топла вода“);
- увеличава настройката на температурата на кафето (параграф „6.6 Температура на кафето“ в меню настройки).

9. ПРИГОТВЯНЕ НА НАПИТКИ С МЛЯКО

9.1 Приготвяне на кана мляко (E)

Забележка:

За да се предотврати малко разпенване на млякото или мляко с големи мехури, винаги почиствайте каните за мляко, както е описано в параграфи „9.6 Почистване на каната за мляко след всяка употреба“ и „13.11 Почистване кана мляко (E)“.

9.2 Какво мляко да се използва?

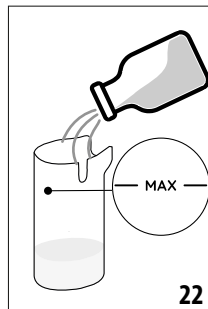
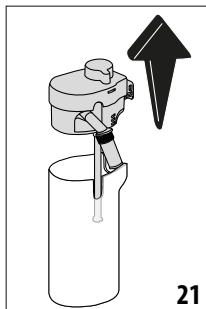
Количеството мляко може да се променя въз основа на:

- температура на млякото или растителната напитка (за отлични резултати винаги използвайте мляко или растителни напитки на температура от, 5°C);
- тип мляко или растителна напитка;
- използваната марка;
- съставки и хранителни стойности.

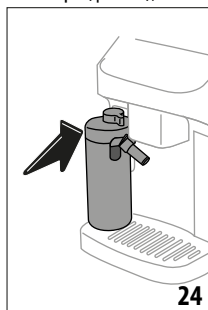
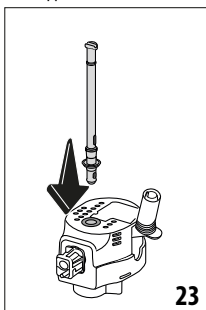
LatteCrema HOT	
Краве мляко	
Пълномаслено (мазнини >3,5%)	
Частично обезмаслено (мазнини между 1,5 и 1,8%)	✓
Обезмаслено (мазнини <0,5%)	
Растителни напитки	
Соя	✓
Бадем	✓
Овес	✓

9.3 Напълнете и поставете каната за мляко

1. Повдигнете капака (E1) (фиг. 21);



2. Напълнете контейнера за мляко (E2) или с достатъчно количество мляко, като не надвишавате Ниво MAX, обозначено на контейнера (фиг. 22);
3. Проверете дали тръбата за засмукване на млякото (E7) е поставена добре на съответното предвидено място, на дъното на капака на контейнера (фиг. 23);






4. Закачете отново капака на контейнера за мляко;
5. Сnižете вратичката и закачете, натискайки докрай каната към контейнера (A17) (фиг. 24): машината издава звуков сигнал (ако функцията е активирана);
6. Позиционирайте една достатъчно голяма чаша под дюзите на струйника за кафе (A16) и под струйника за мляко (E5). Възможно е да се удължи само струйника за мляко, като се окаже въздействие на удължителя (E6);
7. Изберете желаната напитка, както е посочено в следните параграфи.

Забележка:

Ако режимът "Енергоспестяване" е активиран (виж параграф „6.4 Основно“), приготвянето на напитката може да изисква няколко секунди изчакване.

9.4 Регулиране на количеството на пяната

Със завъртане на регулатора за пяна (E3) се избира количеството пяна, което изтича по време на приготвяне на напитки с мляко.

Позиция на регулатора	Препоръчва се за...
 Деликатно	<ul style="list-style-type: none"> • Caffe latte • Топло Мляко (без пяна)
 Кремообразно	<ul style="list-style-type: none"> • Latte Macchiato • Flat white • Cortado
 Плътно	<ul style="list-style-type: none"> • Cappuccino • Cappuccino Mix • Espresso Macchiato • Cappuccino + • Топло Мляко (С пяна)

9.5 Приготвяне на напитки с мляко

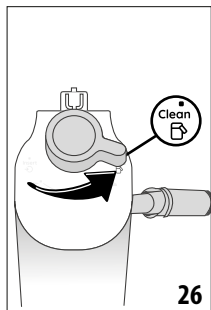
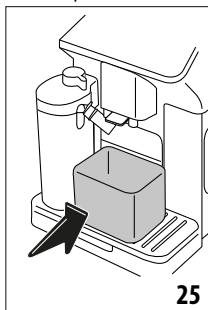
Натиснете директно на началната страница (C) изображението, отнасящо се до желаната напитка (C7).

Както при напитките с кафе, е възможно да се пригответи персонализирана напитка, като се натисне лентата за персонализация (C8) в основата на изображението на началната страница.

9.6 Почистване на каната за мляко след всяка употреба

След всяко приготвяне на млечна напитка, машината изисква изпълнение на функцията ПОЧИСТВ., за да почисти капака на каната за мляко (E1). За стартиране на машината, процедурирайте по следния начин:

1. Оставете поставена каната за мляко в машината (не е необходимо да се изпръзва контейнера за мляко);
2. Поставете чаша или друг съд под струйника за мляко (E5) (фиг. 25);



3. Завъртете бутона за настройка на пяна/почистване (E3) на "Почиств." (фиг. 26): от струйника за мляко изтича топла вода и пара. Почистването спира автоматично;
4. Завъртете ръкохватката за регулиране на едно от положенията за пяна;


Ако трябва да направят няколко последователни приготвяния:

- За да се пристъпи към следващо приготвяне, когато се появи съобщение за функцията "Почиств.", натиснете "Отмяна". Продължете с почистването на каната за мляко след последното приготвяне.

В края на приготвянето контейнерът за мляко е празен или млякото не е достатъчно за други рецепти

- След като е извършено почистване на каната за мляко (регулатор на "Почиств.") демонтирайте каната за мляко и почистете всички компоненти съгласно процедурата, представена в параграф „13.11 Почистване кана мляко (E)“

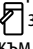
В края на приготвянето, все още има достатъчно мляко в контейнера за други рецепти

- След като е извършено почистване на каната за мляко (регулатор на "Почиств."), измъкнете каната за мляко и я поставете веднага в хладилника. Каната Lattecrema Hot  може да се съхранява в хладилник за не повече от 2 дни: след това пристъпете към почистването на всички компоненти съгласно процедурата, посочена в параграф „13.11 Почистване кана мляко (E)“.

Внимание:

Ако каната за мляко е била извън хладилника повече от **30 минути**, разглобете и почистете всички компоненти съгласно процедурата, представена в параграф „13.11 Почистване кана мляко (E)“.

Общи бележки след приготвянето на напитките с мляко:

- Ако почистването не се извърши, на началната страница се появява символът  за да напомни, че е необходимо да се пристъпи към почистване на каната за мляко.
- В някои случаи, за да се извърши почистването, е необходимо да се изчака загряването на машината.
- За правилно почистване, изчакайте функцията ПОЧИСТВ. да завърши. Функцията е автоматична. Тя не трябва да бъде спирана, докато е в процес на изпълнение.

10. ПРИГОТВЯНЕ НА ТОПЛА ВОДА

1. Поставете струйника за топла вода (D5) на машината (фиг. 4);
2. Поставете под струйника една чаша;

Директен избор:

3. Натиснете директно на началната страница (C) изображението, съответстващо на топла вода : приготвянето започва и спира автоматично.

Персонализиране на дължината:



- Натиснете лентата за персонализиране (C8) в основата на изображението, съответстващо на топлата вода: на дисплея се появява дължината, подлежаща на избор;
- Натиснете "Пригответ.": приготвянето започва и спира автоматично.

Забележка:

- За да прекъснете ръчно приготвянето, натиснете "Стоп" или "Отмяна".
- Веднага след автоматично прекъсване, приготвянето може да бъде увеличено чрез натискане на "Екстра".

11. ФУНКЦИЯТА "my" (само за напитки топла)

Функцията "my" позволява избор на количеството на всяка съставка, използвана за приготвяне на желаната топла напитка.

- Уверете се, че е активиран профила (C7), за който желаете да персонализирате напитката;
- Натиснете лентата за персонализиране (C8) в долната част на изображението, съответстващо на желаната напитка;
- Натиснете ;
- Натиснете "Начало" и следвайте процедурата с напътствия;
- Ако напитката го предвижда, изберете желаната сила и натиснете "Напред";
- Уверете се, че чашата под струйника за кафе (A16) е с правилни размери и натиснете "Пригответи" за да се стартира приготвянето;
- Постепенно с напредване на приготвянето, се запълва лентата за прогрес. Когато минималното количество, подлежащо на програмиране е достигнато, бутонът "Стоп" се активира. Символът  показва фабричната стойност.
- Натиснете "Стоп" когато в чашата се достигне желаното количество.
- Ако резултатът в чашата е желаният, натиснете "Запази" за да запазите новото количество в избрания профил или "Отмяна" за да задържите предходните параметри.
- Натиснете "X", за да се върнете на началната страница.

Забележка:

- Ако запазите, новите настройки остават в паметта САМО в избрания профил.
- Персонализирайки една напитка, също така се персонализира автоматично двойната напитка и машината визуализира съобщението "Стойности, запазени както за двойна рецепта, така и за единична;




- Възможно е да се излезе от програмирането във всеки един момент, чрез натискане на "X": стойностите няма да бъдат запазени.
- За да деактивирате функцията и пригответе с други параметри напитката, натиснете върху лентата за персонализация на напитката: на екрана, натиснете  за да деактивирате функцията () и за да се върнете към фабричните настройки.
- За настройка на напитката my е необходимо да се върне на фабрични настройки: натиснете върху лентата за персонализация на напитката и уверете се, че функцията е активирана (). Натиснете "Ресет" за да върнете напитката към фабричните настройки. След това пристъпете към повторно програмиране на напитката.

Таблица на количество напитки		
Напитка	Стандартно количество	Количество, подлежащо на програмиране
Espresso	40 ml	20-180 ml
2X Espresso	40 ml + 40 ml	20-180 ml + 20-180 ml
Кафе	180 ml	100-240 ml
Long	160 ml	115-250 ml
Doppio+	120 ml	80-180 ml
Americano	150 ml	70-480 ml
Топла вода	250 ml	20-420 ml

12. ИЗБЕРЕТЕ ВАШИЯ ПРОФИЛ

Възможно е да се запаметят различни профили, всеки един от които е свързан към една различна икона.

Във всеки профил се запазват в паметта персонализацията на напитките и реда, в който се визуализират всички напитки и въз основа на честотата на избор.

За да изберете един профил, процедирайте по следния начин:


- Натиснете, на началната страница (C), използвания в момента профил (C1): ще се появи списък на профили-те, подлежащи на избор;
- Следователно изберете желания профил.

За да добавите нов профил:


- Натиснете, на началната страница (C), използвания в момента профил (C7): ще се появи списък на профили-те, подлежащи на избор;
- Натиснете "+Добави" и създайте новия профил

3. Натиснете "Смени", за да промените изгледа и цвета на профила;
4. За да преименувате профила, натиснете съществуващото име в основата на профила: отваря се клавиатурата. Въведете новото име и натиснете ОК.
5. Натиснете "Запази".
6. Създаден е нов профил. Натиснете "X", за да се върнете на началната страница.

За да редактирате съществуващ профил:

1. Натиснете, на началната страница (С), използвания в момента профил (С1): ще се появи списък на профили-те, подлежащи на избор;
2. Натиснете  върху профила, който желаете да редактирате.
3. Натиснете "Смени", за да промените изгледа и цвета на профила;
4. За да преименувате профила, натиснете съществуващото име в основата на профила: отваря се клавиатурата. Въведете новото име и натиснете ОК.
5. След като направите всички желани промени, натиснете "Запази".

За да изтриете съществуващ профил:

1. Натиснете, на началната страница (С), използвания в момента профил (С1): ще се появи списък на профили-те, подлежащи на избор;
2. Натиснете  върху профила, който желаете да изтриете
3. Натиснете "Изтрий".
4. Потвърдете операцията, като натиснете "Да".
5. Натиснете "X", за да се върнете на началната страница.

Забележка:

След като е направен избор, цветовете на лентите, налични в настройките на напитката, ще бъдат в един и същ цвят с профила;

13. ПОЧИСТВАНЕ

13.1 Почистване на машината

Следните части на машината, трябва да се почистват периодично:

- вътрешна верига на машината;
- контейнер за утайка от кафе (А10);
- ваничката за събиране на капки (А14) и решетката на ваничката (А12);
- във вътрешността на машината
- резервоара за вода (А9);
- фуния за въвеждане на предв. смляно кафе (А3);
- струйник за кафе (А16);
- измъквач се инфузор (А6), достъпен след отваряне на люка за обслужване (А5);

- контролен панел (В);
- кана за мляко (Е).

Внимание!

- За почистването на машината не използвайте разтворители, абразивни почистващи препарати или спирт. Със супер автоматизираните машини De'Longhi не се налага употреба на химически добавки при почистването на машината.
- Не използвайте метални предмети за премахване на налепите или остатъците от кафе, тъй като това може да надраска металните или пластмасови повърхности.

могат да се мият в съдомиялна машина 	само ръчно измиване 
решетка на ваничка (А12)	ваничка за събиране на капки (А14)
кана за мляко (Е)	контейнер за утайка от кафе (А10)
	табла за поставяне на чашки (А11)
	резервоар за вода (А9)
	измъквач се инфузор (А6)

13.2 Почистване на вътрешната верига на машината

За периоди на неизползване, по-дълги от 3/4 дни, силно се препоръчва, преди да се използва отново, да се изпразни резервоара за вода (А9) и да се напълни с прясна питейна вода; да се включи машината и да се извършат 2/3 изплаквания, като се избере функцията "Изплакване" (параграф „6.1 Изплакване“).

Забележка:

Нормално е, след извършването на почистване, да има вода в контейнера за утайка от кафе (А10).

13.3 Почистване на контейнера за утайка от кафе

Когато машината го изисква, е необходимо да се изпразни и почисти. Докато не се постави контейнерът за утайка (А10) машината не може да приготвя кафе. Уредът сигнализира нуждата от изпразване на контейнера, дори ако не е пълен, ако са изминали 72 часа от първото изготвяне (за да може отброяването на 72 часа да бъде извършено правилно, машината никога не трябва да бъде изключване от захранването).

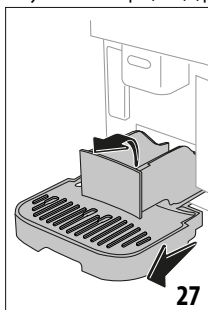
Внимание! Опасност от изгаряне

Ако в последствие се приготвят различни напитки с мляко, металният плот за поставяне на чаши (А11) се нагрива. Из-

чакайте да изстине, преди да я пипате и я хващайте само за предната част.

За извършване на почистването (при включена машина):

1. Измъкнете ваничката за събиране на капки (A14) и контейнера за утайка от кафе (A10) (фиг. 27);



2. Изпразнете и почистете внимателно ваничката за събиране на капки и контейнера за утайка от кафе, като внимавате да премахнете всички остатъци, които са се натрупали по дъното с една четка.
3. Поставете отново ваничката за събиране на капки, заедно с решетката (A12) и контейнера за утайка от кафе.

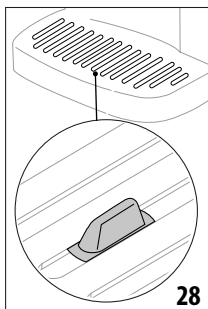
Внимание!

- При изваждане на ваничката за събиране на капки, е задължително винаги да се изпразва контейнера за утайка от кафе, дори и когато не е пълен до горе. Ако не се извърши тази операция, при приготвянето на следващите кафета, контейнерът за отработено кафе може да се напълни повече от предвиденото и по този начин да доведе до запушване на машината.

13.4 Почистване на ваничката за събиране на капки и на решетката на ваничката

Внимание!

Ваничката за събиране на капки (A14) има плаващ индикатор (A13) (червен на цвят) за нивото на наличната вода (фиг. 28).



Преди показването на този индикатор от таблата за поставяне на чаши (A11), трябва да се изпразни ваничката и да се

почисти, в противен случай водата може да прелее от ръба и да повреди машината, плота за поставяне или околната зона. За да извадите ваничката за събиране на капки, процедирайте по следния начин:

1. Извадете ваничката за събиране на капки, заедно с решетката (A12) и тавичката и контейнера за утайка от кафе (A10) (фиг. 27);
2. Проверете ваничката за събиране на конденз, червена на цвят (A15) и ако е пълна я изпразнете;
3. Отстранете поставката за чаши, решетката на ваничката, след това изпразнете ваничката за събиране на капки и контейнера за утайка от кафе и измийте всички компоненти;
4. Поставете отново ваничката за събиране на капки, заедно с решетката, тавичката и контейнера за утайка от кафе.

Внимание!

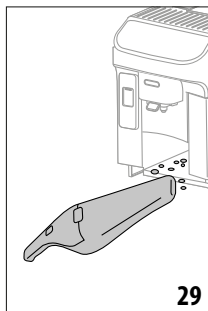
При изваждане на ваничката за събиране на капки, е задължително винаги да се изпразва контейнерът за утайка от кафе, дори когато не е пълен до горе. Ако не извършите тази операция, при приготвянето на следващите кафета, контейнерът за отработено кафе може да се напълни повече от предвиденото и по този начин да доведе до запушване на машината.

13.5 Почистване на машината отвътре

Опасност от токов удар!

Преди извършване на някаква операция по почистване на вътрешните части, машината трябва да се изключи (виж раздел „5. Изключване на уреда“) и да се изключи от електрическата мрежа. Никога не потапяйте машината във вода.

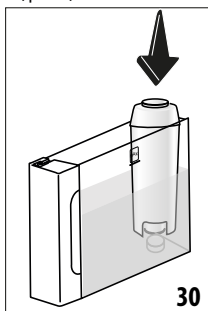
1. Проверявайте редовно (приблизително един път на месец) дали вътрешността на машината (достъпна след изваждане на ваничката за събиране на капки) (A14) не е замърсена. Ако е необходимо, отстранете остатъците от кафе с четка и гъба.
2. Почистете с прахосмукачка за трохи всички наслагвания (фиг. 29).



13.6 Почистване на резервоара за вода

Почиствайте периодично (поне веднъж в месеца) и при всяка смяна на омекотяващия филтър (D4) резервоара за вода (A9).

1. Извадете резервоара за вода (фиг. 2), отстранете филтъра за омекотяване на вода (ако е наличен) и го изплакнете стечаща вода;
2. Изпразнете резервоара за вода и го почистете с топла вода (около 40°C), като си помогнете, ако е необходимо, с мека чиста кърпа. Изплакнете внимателно с питейна вода.
3. Ако е бил предварително изваден, поставете отново филтъра (фиг. 30), напълнете резервоара с прясна вода до ниво MAX (фиг. 3) и поставете отново резервоара;



4. (Само ако е поставен филтър за омекотяване на вода) пригответе 100ml топла вода за да активирате филтъра.

Забелжка:

За периоди на неизползване, по-дълги от 3 дни, се препоръчва да се почисти резервоара, както е описано по-горе.

13.7 Почистване на фунията за поставяне на предв.смяно кафе

Рриодично (приблизително веднъж месечно) почиствайте фунията за зареждане на предварително смяно кафе (A3). Процедирайте както следва:

1. Изключете машината (виж раздел „5. Изключване на уреда“);
2. Отворете вратата на фунията;
3. Почистете фунията с една четка;
4. Затворете вратичката.

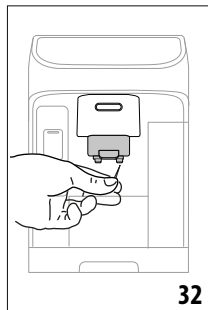
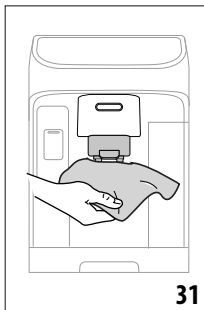
Внимание!

След почистването, обърнете внимание да не оставяте никакъв аксесоар във фунията: наличието на външни тела във фунията по време на функционирането, може да доведе до щети на машината.

13.8 Почистване на дюзите на струйника за кафе

1. Почиствайте редовно филтъра за кафе ((A16) с гъба или кърпа (фиг. 31);

2. Проверете дали отворите за изтичане на кафе не са запушени. Ако се налага отстранете остатъците от кафе, с помощта на клечка за зъби (фиг. 32).



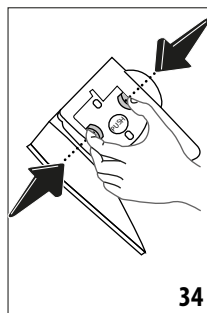
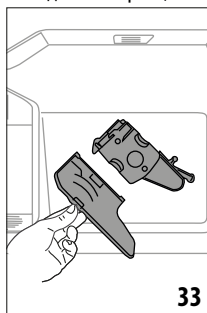
13.9 Почистване на измъкващия се инфузор

Инфузорът (A6) трябва да бъде почистван поне веднъж в месеца.

Внимание!

Инфузорът не може да се изважда, когато машината е включена.

1. Проверете дали машината е изпълнила правилно изключването (виж раздел „5. Изключване на уреда“);
2. Извадете резервоара за вода (A9) (фиг. 2);
3. Отворете люка на инфузора (A5) (фиг. 33) разположен от дясната страна;



4. Натиснете навътре двата цветни бутона за откачване и едновременно с това издърпайте инфузора навън (фиг. 34);
5. Потопете инфузора за около 5 минути във вода, след което го изплакнете на чешмата;

Внимание!

ИЗПЛАКВАЙТЕ САМО С ВОДА

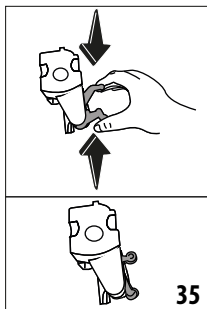
БЕЗ ПОЧИСТВАЩИ ПРЕПАРАТИ - БЕЗ МИЯЛНИ МАШИНИ

6. Почиствайте инфузора без да използвате почистващи препарати, защото могат да го повредят.

- С помощта на една четка, почистете наличните остатъци от кафе от седалището на инфузора, видими от вратичката (A5);
- След почистването, поставете отново инфузора, като го поставите в приставката; следователно натиснете върху надписа PUSH докато чуete щракване при закачането;

Забележка:

Ако е трудно поставянето на инфузора, трябва (преди поставянето) да го нагласите по размера, като натиснете двата лоста (фиг. 35).



- След поставянето, проверете дали двата цветни бутона са изскочили навън;
- Затворете люка за обслужване на инфузора;
- Поставете отново резервоара за вода.

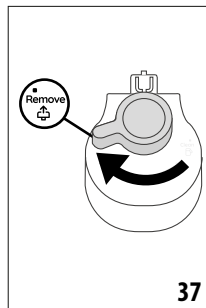
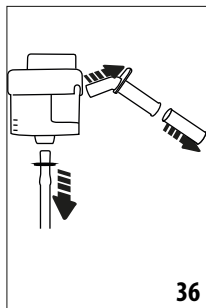
13.10 Почистване на контролния панел (B)

- Изключете машината, чрез натискане на бутона (B1);
- Избършете с мека, неабразивна кърпа;
- Бъдете настоятелни върху по-устойчивите отпечатъци, без да натискате прекомерно.

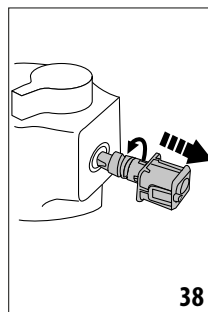
13.11 Почистване кана мляко (E)

Тази операция гарантира оптимални резултати във времето. Процедирайте както следва:

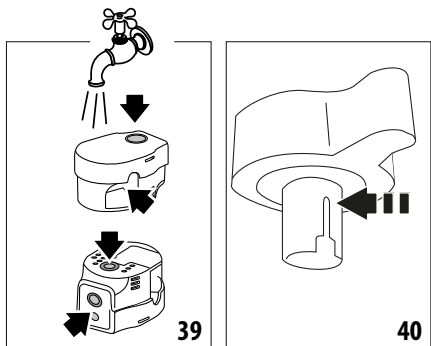
- Измъкнете капака на каната за мляко (E1) (фиг. 21);
- Измъкнете струйника за мляко (E5), удължителя на струйника за мляко (E6) и тръбата за засмукване (E7) (фиг. 36);



- Завъртете по посока на часовниковата стрелка регулатора за пяна (E3) до позицията ^{Remove} (фиг. 37) и го измъкнете;
- Завъртете обратно на часовниковата стрелка и извадете конектора-приставка на каната за мляко (E4) (фиг. 38).



- Пристъпете към измиване в съдомиялна машина (препоръчително) или на ръка, по начините, посочени в последствие:
 - В съдомиялна:** Изплакнете внимателно всички компоненти с топла питейна вода (поне 40°C): след това ги позиционирайте върху горния кош на съдомиялната и стартирайте една програма за измиване на 50°C, например ECO standard.
 - На ръка:** Изплакнете внимателно всички компоненти с топла питейна вода (поне 40°C) за да отстраните всички видими остатъци от мляко, като се погрижите водата да премине през всички отвори на капака (фиг. 39): след това потопете, за поне 30 минути всички компоненти (включително контейнера за мляко (E2)) в топла питейна вода (поне 40°C) с препарат за чинии. След това изплакнете обилно под топла питейна вода всички компоненти, както е описано по-горе, като ги триете поотделно с ръце.
- Обърнете специално внимание, дали върху улея и върху каналчето, разположено под ръкохватката (фиг. 40) няма налични остатъци от мляко: евентуално остържете каналчето с клечка за зъби;



7. Проверете също дали тръбата за засмукване и тръбата за приготвяне не са запушени с остатъци от мляко;
8. Подсушете всички компоненти със суха и чиста кърпа;
9. Монтирайте отново всички компоненти на капака;
10. Закачете отново капака на контейнера за мляко.

Забележка:

Машината напомня периодично за необходимостта от цялостно почистване на каната за мляко като предлага правилната последователност на почистване.

14. ОТСТРАНЯВАНЕ КОТЛ.КАМЪК

Внимание!

- Преди употреба, прочетете инструкциите и етикета на препарата за отстраняване на котлен камък, посочени върху опаковката на самия препарат за отстраняване на котлен камък.
- Препоръчва се използване само на препарат за почистване на котлен камък De'Longhi. Използването на неподходящи препарати за отстраняване на котлен камък и нередовно почистване, може да доведе до дефекти, непокрити от гаранция на производителя.
- Препаратът за отстраняване на котлен камък може да повреди деликатните повърхности. Ако продуктът се разсипе случайно, подсушете незабавно.

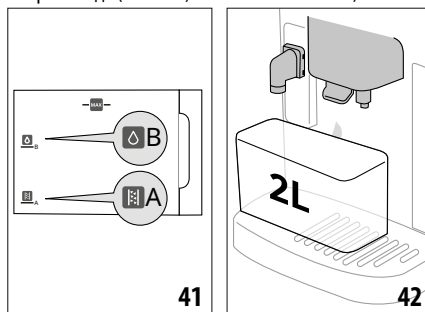
За да се извърши отстраняването на котлен камък	
Препарат за отстраняване на котлен камък	Препарат за отстраняване на котлен камък De'Longhi
Съд	Препоръчан капацитет: 2 л
Време	~25min

Отстранете котления камък на машината, когато на началната страница (С) се появи съответното съобщение: ако желаете да пристъпите веднага към отстраняване на котлен камък, натиснете "Да" и изпълнете операциите от точка (4).

За да отложите отстраняването на котления камък за друг момент, натиснете "Отмяна": на началната страница символът (С3) напомня, че е необходимо да се извърши отстраняване на котлен камък. (Съобщението ще бъде представяно при всяко включване).

За да влезете в менюто за отстраняване на котлен камък:

1. Натиснете на началната страница икона на меню настройки (С6);
2. Прехвърлете списъка на менюто, натискайки до визуализиране на надписа "Отстраняване котл.камък";
3. Натиснете "Да", за да влезете в процедурата за отстраняване на котлен камък (или "Проч. още" за повече информация).
4. Поставете струйника за вода (D5) (фиг. 4);
5. Извадете и изпразнете ваничката за събиране на капки (A14) и контейнера за утайка от кафе (A10) (фиг. 24); след това поставете отново и двата и натиснете "Напред";
6. Измъкнете резервоара за вода (A9), повдигнете капака (A8) (ако е поставен) извадете филтъра (D4) и натиснете "Напред";
7. Изпразнете напълно резервоара и натиснете "Напред";
8. Изсипете препарата за отстраняване на котлен камък в резервоара за вода до ниво А (съответстващо на разфасовка от 100ml), отбелязано от вътрешната страна на резервоара; след това добавете вода (един литър) до достигане на ниво В (фиг. 41). Поставете отново резервоара за вода (с капака) и натиснете "Начало";



9. Позиционирайте под струйниците един празен съд с минимален капацитет от 2 литра (фиг. 42). Натиснете "Готово" за да стартирате цикъла.

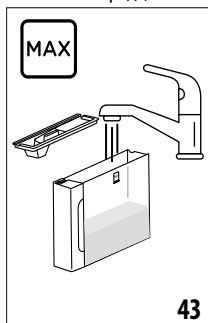
Внимание! Опасност от изгаряне

От струйниците изтича топла вода, съдържаща киселини. Обърнете внимание да не докосвате тази течност.

10. ППрограмата за отстраняване на котлен камък се активира и разтворът за отстраняване на котлен камък изтича, както от струйника за топла вода, така и от дюзата за кафе, като извършва автоматично на интервали,

поредача от изплаквания, за да отстрани остатъците от котлен камък от вътрешността на машината;
След около 15 минути, уредът прекъсва отстраняването на котлен камък;

11. В този момент уредът е готов за извършване на изплакване с прясна вода. Изпразнете контейнера, използван за събиране на разтвора за отстраняване на котлен камък; извадете резервоара за вода, изпразнете го, изплакнете го с течаща вода, напълнете го до ниво MAX с прясна вода и го поставете в машината (фиг. 43). Натиснете "Напред";



12. Поставете изпразнен контейнера, използван за събиране на разтвора за отстраняване на котлен камък под струйниците и натиснете "Да" за да стартирате процеса на изплакване;
13. Топлата вода изтича както от струйника за топла вода, така и от струйника за кафе;
14. Когато водата в резервоара свърши, изпразнете съда, използван за събиране на водата от промиване;
15. Извадете резервоара с вода, поставете отново, ако преди това е бил свален омокотяващия филтър. Натиснете "Напред" за да продължите;
16. Напълнете резервоара за вода с прясна вода до нивото MAX, поставете го отново в машината и натиснете "Да" за да продължите;
17. Сменете празния контейнер, използван за събиране на разтвора за отстраняване на котлен камък под струйниците и натиснете "Да", за да стартирате процеса на изплакване;
18. Когато водата в резервоара се изчерпа, изпразнете контейнера, използван за събиране на водата от изплакване, отстранете, изпразнете и поставете отново ваничката за събиране на капки (A14) и контейнера за утайка (A10) и натиснете "Напред";
19. Измъкнете резервоара за вода, допълнете го до максималното ниво и го поставете отново в машината;

20. Така процесът по отстраняване на котления камък е приключил: натиснете "Ok". Уредът извършва бързо загряване и накрая се връща на началната страница.

Забележка:

- Ако цикълът за отстраняване на котлен камък не извърши правилно (напр. липса на захранване на електроенергия) машината изисква да се повтори цялата процедура.
- Нормално е, след извършване на цикъла за отстраняване на котлен камък, да има вода в контейнера за утайка от кафе (A10).
- Уредът изисква трето изплакване, в случай, в който резервоарът за вода не е пълен до ниво MAX: това е необходимо за да се гарантира, е няма наличен препарат за отстраняване на котлен камък във вътрешните вериги на уреда. Преди да стартирате промиване, не забравяйте да изпразните ваничката за събиране на капки.

15. ОМОКОТЯВАЩ ФИЛТЪР

15.1 Монтиране на филтъра


За да инсталирате филтъра, процедирайте по следния начин:

1. Натиснете меню настройки (C6);
2. Прехвърлете страниците, докато се визуализира надпис "Филтър за вода";
3. Натиснете "Да", за да влезете в процедурата с напътствия
4. Преминете от точка на параграф.(18) „Инсталиране на филтър за омокотяване на вода“ към раздел „Първо пускане в експлоатация на уреда“

Забележка:

Филтърът има трайност два месеца, ако уредът е използван нормално, ако машината не бъде използвана с монтиран филтър, той има трайност максимум 3 седмици.

15.2 Смяна или сваляне на филтъра

Заменете филтъра (D4) когато на началната страница (C) се появи съответното съобщение: ако желаете да пристъпите веднага към замяната, натиснете "Да" и следвайте операциите от точка (18). За да отложите замяната за друг момент, натиснете "Отмяна": на дисплея символът  напомня, че е необходимо да се замени филтърът.

За извършване на смяната, процедирайте по следния начин:

1. Натиснете меню настройки (C6);
2. Прехвърлете страниците до визуализиране на надпис "Филтър за вода" и натиснете "Проч. още";
3. Натиснете "Да" за да влезете в процедурата с напътствия;
4. Измъкнете резервоара за вода (A9) и изразходения филтър.
5. За да отстраните филтъра, натиснете "Ok";
6. За да инсталирате нов филтър, натиснете "Да". Пристъпете към операциите, илюстрирани в предходния па-

параграф „Инсталиране на филтър за омекотяване на вода“ към раздел „Първо пускане в експлоатация на уреда“ от точка (18).

Забележка:

След изминаване на два месеца от времето (вижте датника), или ако уредът не се използва в продължение на 3 седмици, пристъпете към смяна на филтъра, дори машината още да не го изисква.

16. ТЕХНИЧЕСКИ ДАННИ

Напрежение:	220-240 V ~ 50-60 Hz макс. 10 A
Мощност:	1450 W
Налягане:	1,5 MPa (15 bar)
Капацитет на резервоара за вода:	1,9 l
Размери ШхДхВ:	240x440x360mm
Дължина на захранващ кабел:	1200 mm
Тегло (различно, в зависимост от модела):	9,5 kg
Макс. вместимост на контейнера за кафе на зърна:	250 g

De'Longhi си запазва правото да променя, във всеки един момент, техническите и естетичните характеристики, поддържайки непроменена функционалността и качеството на продуктите.


16.1 Съвети за Енергоспестяване

- За да намалите консумацията на електроенергия след подаването на една или повече напитки, отстранете каните за мляко или другите аксесоари.
- Настройте автоматичното изключване на 15 минути (виж параграф „6.5 Auto-off (Автоматично изключване)“);
- Активирайте Енергоспестяване (виж параграф „6.4 Основно“);
- Когато машината го изисква, извършете цикъл на отстраняване на котлен камък и/или смяна на филтъра за омекотяване на вода.





17. СЪОБЩЕНИЯ, ВИЗУАЛИЗИРАНИ НА ДИСПЛЕЯ

СЪОБЩЕНИЕ ИЗВЕДЕНО НА ДИСПЛЕЯ	ЗНАЧЕНИЕ	РЕШЕНИЕ
Време е да се напълни резервоара за вода с прясна вода	Водата в резервоара (A9) не е достатъчна.	Измъкнете резервоара и го напълнете с прясна питейна вода до ниво MAX (фиг. 41), след това го поставете отново в машината.
Можете ли да поставите резервоара за вода?	Резервоарът (A9) не е поставен правилно.	Поставете правилно резервоара, като го натиснете докрай в машината
Можете ли да изпразните тавичката за събиране на капки и контейнера за утайка? Напълнете резервоара за вода с прясна вода	Водата в резервоара (A9) не е достатъчна и контейнерът за утайка от кафе е пълен (A10).	Измъкнете резервоара и го напълнете с прясна питейна вода до ниво MAX (фиг. 41), поставете отново резервоара в машината. Извършете почистване на контейнера за утайка от кафе, както е описано в пар. “13.3 Почистване на контейнера за утайка от кафе”.
Можете ли да поставите модула на струйника?	След почистването не е поставен инфузора (A6).	Поставете инфузора, както е описано в пар. “13.9 Почистване на измъкващия се инфузор”.
Сега можете да изпразните контейнера за утайка и ваничката за събиране на капки. Дори и да не са пълни, изпразвайте ги редовно	Контейнерът за утайка (A10) за кафе е пълен.	Извършете почистването, както е описано в пар. “13.3 Почистване на контейнера за утайка от кафе”.
Поставете контейнера за утайка и ваничката за събиране на капки	Контейнерът за утайка от кафе (A10) и/или ваничката за събиране на капки (A14) не са поставени правилно или не са налични.	Поставете ваничката за събиране на капки оборудвана с контейнер за утайки, натискайки докрай.
		→

СЪОБЩЕНИЕ ИЗВЕДЕНО НА ДИСПЛЕЯ	ЗНАЧЕНИЕ	РЕШЕНИЕ
Добавихте ли предв. смляно кафе? Добавете го сега. Само една мерителна лъжица!	Избрано е приготвяне с кафе от типа предв. смляно, но не е било заредено достатъчно предв. смляно кафе	Уверете се, че фунията (A3) не е запушена, след това поставете една равна мерителна лъжица (D2) предв. смляно кафе и натиснете "Ok" на дисплея следвайки инструкциите от пар. "8.4 Приготвяне на напитка с предв. смляно кафе".
Ах, изглежда зърната кафе са се изчерпали. Време е да се добави още.	Кафето на зърна е свършило.	Напълнете контейнера с кафе на зърна (A4) и натиснете "Готово", следвайте инструкциите на дисплея за да възстановите приготвянето.
Поставете струйника за вода	Струйникът (D5) не е поставен правилно или не е наличен.	Поставете струйника, избутвайки го докрай (фиг. 4): машината издава звук сигнал (ако е активирана функцията с звук сигнал).
Можете ли да поставите каната LatteCrema Hot?	Каната за мляко (E) не е поставена правилно или не е налична.	Поставете контейнера за мляко избутвайки го докрай: машината издава звук сигнал (ако е активирана функцията звук сигнал).
Извършва се почистване. След малко ще бъде в готовност	Устройството открива замърсяване във вътрешността.	Изчакайте, докато устройството се върне в готовност за употреба и отново изберете желаната напитка. Ако проблемът продължава, свържете се с вашия Оторизиран Обслужващ Център.
Новите настройки не са запазени	По време на персонализацията на напитката (виж разд. "11. Функцията "my" (само за напитки топла)", приготвянето съзнателно е прекъснато, натискането "X" или се е намесила аларма.	Натиснете "X" за да се върнете към началната страница (C) за да визуализирате алармата, която е причина за прекъсването. Следвайте инструкциите, отнасящи се до визуализираната аларма (виж разд. "17. Съобщения, визуализирани на дисплея")
Съжалявам, не мога да довърша напитката. Намалете силата и опитайте отново	Смилането е много фино и затова кафето изтича много бавно или въобще не изтича.	Натиснете "Ok" за да се върнете към началната страница. Изберете по-лека сила (виж "8.3 Персонализирани напитки с кафе") и се опитайте да пригответе напитката
Не мога да завърша напитката. Регулирайте кафемелачката, като увеличавате нивото на смилане с 1 позиция в даден момент(+1)	Смилането е много фино и затова кафето изтича много бавно или въобще не тече.	Натиснете "Ok" и Пристъпете към регулиране на кафемелачката (виж пар. "6.11 Настройки на мелачка")
Не мога да завърша напитката. Намалете количеството предв. смляно кафе и опитайте отново.	Използвано е прекалено много предв. смляно кафе	Намалете количеството предв. смляно кафе (Макс. една мерителна лъжица). Натиснете "Ok" за да се върнете на началната страница (C).
		→

СЪОБЩЕНИЕ ИЗВЕДЕНО НА ДИСПЛЕЯ	ЗНАЧЕНИЕ	РЕШЕНИЕ
Не мога да завърша напитката. Намалете количеството предв. смляно кафе и опитайте отново	Използвано е прекалено много предв. смляно кафе	Измерете по-лека сила на кафето (виж "8.3 Персонализирани напитки с кафе") или намалете количеството на предварително смляното кафе (максимум 1 мерителна лъжица). Натиснете "Ok" за да се върнете към началната страница или изчакайте съобщението да изчезне.
Позиционирайте контейнер под струйника за мляко. Завъртете регулатора на Почиств.	Приготвено е мляко и е необходимо да се пристъпи към почистване на каната за мляко (E)	Почистете каната като следвате инструкциите, представени в пар. "9.6 Почистване на каната за мляко след всяка употреба".
Не забравяйте да съхранявате каната с мляко в хладилника	Извършено е приготвяне на мляко и каната за мляко (E) все още е поставена в машината	Извадете каната за мляко и я поставете в хладилника.
Необходимо е отстраняване на котлен камък. Готови ли сте да започнете? (~ 30 мин.)	Показва, че трябва да се извърши почистване на машината от котлен камък.	Ако желаете да продължите с отстраняване на котлен камък, натиснете "Да" и следвайте помощната процедура, в противен случай натиснете "Отмяна": в този случай, на началната страница (C) се появява символа  (C3) за да напомни, че е необходимо да се извърши отстраняване на котлен камък (виж разд. "14. Отстраняване котл.камък").
Филтърът за вода трябва да се смени. Готови ли сте да започнете?	Омекотяващият филтър (D4) е износен.	Натиснете "Да" за да замените/отстраните филтъра, или "Отмяна" ако възнамерявате да го извършите в друг момент. Следвайте инструкциите на разд. "15. Омекотяващ филтър".
Нещо не е наред: можете да консултирате ръководството за употреба, за да подобрите нещата	Вътрешността на машината е много замърсена.	Почистете внимателно машината, както е описано в разд. "13. Почистване". Ако след почистването, машината продължава да извежда съобщението, свържете се с отдел обслужване на клиенти или един оторизиран Център за Обслужване на клиенти
Ах, процесът е прекъснат	Прекъснато отстраняване на котлен камък или не е завършило правилно	Натиснете "Ok" за да продължите (виж разд. "14. Отстраняване котл.камък").
Веригата за вода е празна. Готови ли сте за пълнене?	Хидравличната верига е празна	Натиснете "Да" за да напълните веригата: приготвянето се прекъсва автоматично. Нормално е да е налична вода във ваничката за събиране на капки (A14) след пълнене. Ако проблемът продължава, проверете, дали резервоарът за вода (A9) е поставен докрай.
	Поставен е нов филтър за омекотяване на вода (D4)	Уверете се, че сте следвали правилно инструкциите за поставянето на новия филтър (пар. "15.1 Монтиране на филтъра" и "15.2 Смяна или сваляне на филтъра"). Ако проблемът не се отстрани, отстранете филтъра (пар. "15.2 Смяна или сваляне на филтъра").




СЪОБЩЕНИЕ ИЗВЕДЕНО НА ДИСПЛЕЯ	ЗНАЧЕНИЕ	РЕШЕНИЕ
	Показва, че режим енергоспестяване е активиран.	За да деактивирате енергоспестяване, процедирайте, както е описано в пар. "6.4 Основно".
	Напомня, че трябва да се извърши почистване на машината от котлен камък.	Трябва възможно най-скоро да се извърши почистване от котлен камък, съгласно описаното в разд. "14. Отстраняване котл.камък".
	Напомня, че трябва да се замени филтъра (D4)	Сменете филтъра или го извадете, следвайки инструкциите от разд. "15. Омекотяващ филтър".
	Не забравяйте, че е необходимо почистване на каната за мляко (E)	Почистете каната, като следвате инструкциите, представени в пар. "9.6 Почистване на каната за мляко след всяка употреба".

18. ОТСТРАНЯВАНЕ НА ПРОБЛЕМИ

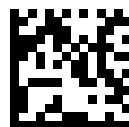
По-долу са изброени възможните проблеми.

Когато проблемът не може да се разреши по описания начин, трябва да се свържете с Център за Техническо Обслужване.

ПРОБЛЕМ	ВЕРОЯТНА ПРИЧИНА	РЕШЕНИЕ
Уредът не се включва	Щепселът не е включен в контакта.	Свържете щепсела към контакта (фиг. 1).
Кафето не е топло	Вътрешните вериги на уреда са изстинали, тъй като са изминали 2-3 минути от последното кафе.	Преди да пригответе кафе, затоплете вътрешните вериги чрез изплакване, използвайки специалната функция (виж пар. "6.1 Изплакване").
	Зададената температура на кафето е ниска.	Задайте една по-висока температура на кафе в меню настройки (С6) (виж пар. "6.6 Температура на кафето").
	Чашите не са предварително нагряти.	Загрейте чашите, като ги изплаквате с гореща вода (N.B: може да се използва функцията за гореща вода).
	Машината трябва да се почисти от котлен камък	Процедирайте, както е описано в разд. „14. Отстраняване котл.камък“. В последствие проверете степента на твърдост на водата („Измерване на твърдостта на водата“) и проверете дали уреда е настроен според реалната твърдост на водата („Задаване на твърдостта на водата“).
		→

ПРОБЛЕМ	ВЕРОЯТНА ПРИЧИНА	РЕШЕНИЕ
Кафето не е плътно и е с малко каймак.	Кафето е много едро смляно.	Влезте в меню настройки (С6) и следвайте инструкциите, за да регулирате смилането. Ефектът се наблюдава едва след приготвяне на 3 кафета (виж пар. „6.11 Настройки на мелачка“).
	Кафето не е подходящо.	Използвайте кафе за кафемашини еспreso.
	Кафето не е прясно.	Опаковката кафе е отворена от дълго време и е загубила аромата.
Кафето изтича прекалено бавно или на капки.	Кафето е много фино смляно.	Влезте меню настройки (С6) и следвайте инструкциите, за да регулирате смилането. Ефектът се наблюдава едва след приготвяне на 3 кафета (виж пар. „6.11 Настройки на мелачка“).
Кафето не тече от едната или и от двете дюзи на струйника.	Накрайниците на струйника за кафе (А16) са запушени.	Почистете струйника за кафе с гъба или с клечка за зъби.
Пригответо кафе е воднисто.	Фунията (А3) е запушена.	Изчистете фунията с помощта на една четка, според описаното в пар. “13.7 Почистване на фунията за поставяне на предв.смляно кафе”.
Приготвянето на напитката е с лошо качество	Водата в резервоара (А9) не е достатъчна	Напълвайте винаги резервоара до оказаното ниво “МАХ”.
Уредът не приготвя кафе.	Устройството открива замърсяване във вътрешността: дисплеят визуализира “Извършва се почистване”.	Изчакайте, докато устройството се върне в готовност за употреба и отново изберете желаната напитка. Ако проблемът продължава, свържете се с вашия Оторизиран Обслужващ Център.
Инфузорът (А6) не може да се извади.	Изключването не е извършено правилно	Изключете чрез натискане на бутона  (В1)(виж разд. “5. Изключване на уреда”).
След извършване на отстраняването на котлен камък, уредът изисква трето изплакване.	По време на двата цикъла на изплакване, резервоарът (А9) не е бил напълнен до ниво МАХ.	Продължете, както се изисква от уреда, като преди това изпразнете ваничката за събиране на капки (А14), за да се избегне преливане на водата.
Млякото не изтича от струйника за мляко (Е5) .	Капакът (Е1) на каната за мляко е замърсен	Почистете капака за мляко, както е описано в пар. “13.11 Почистване кана мляко (Е)”.
	Капакът (Е1) не е свързан правилно.	Сглобете правилно всички компоненти, както е посочено в пар. (9.1)
		→

ПРОБЛЕМ	ВЕРОЯТНА ПРИЧИНА	РЕШЕНИЕ
Млякото е с големи мехури или изтича на пръски от струйника за мляко (E5) или с малко пяна.	Млякото не е достатъчно студено или видът на млякото не е подходящ за изискваната напитка	За оптимални резултати се уверете, че използвате правилния вид мляко (виж пар. "9.2 Какво мляко да се използва?"). Използвайте напитките на температура от хладилника (Около 5°C).
	Капакът (E1) на каната за мляко е замърсен	Почистете каната за мляко, както е посочено в пар. "9.6 Почистване на каната за мляко след всяка употреба"
	В канала, разположен под бутона за регулиране на пяна (E3), има вода	Извадете копчето и подсушете добре.
	Използват се растителни напитки.	За да се подобри резултата, използвайте напитки на температура от хладилника (Около 5°C). Регулирайте количеството пяна, както е посочено в пар. "9.4 Регулиране на количеството на пяната"
Плотът за поставяне на чаши (A11) е топъл.	Приготвени са различни напитки в бърза последователност	
След почистване не е възможно да се постави ваничката за събиране на капки в машината	Ваничката за събиране на конденз (A15) не е позиционирана правилно	Проверете дали ваничката за събиране на конденз е поставена правилно
Уредът изпуска пара от ваничката за събиране на капки (A14) и/или има вода, върху повърхността, върху която е поставен уреда.	След почистването не е поставена решетката на ваничката (A12).	Поставете отново във ваничката за събиране на капки решетката на ваничката.



BG-57132C8816_00_1123