
ECAM32X.6Y - 32X.7Y

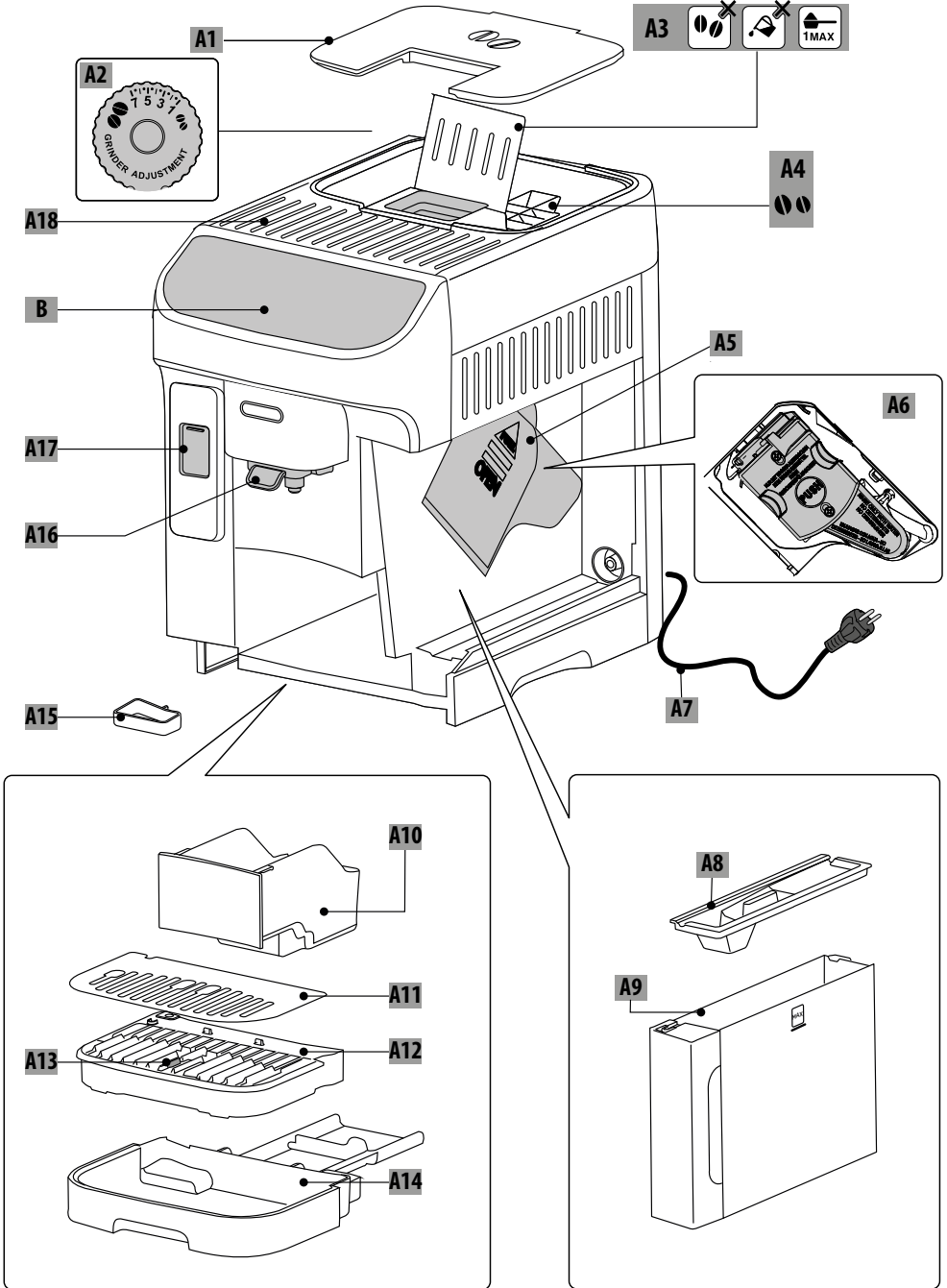
MAGNIFICA
— PLUS —



KÁVOVAR
Návod k použití

DeLonghi

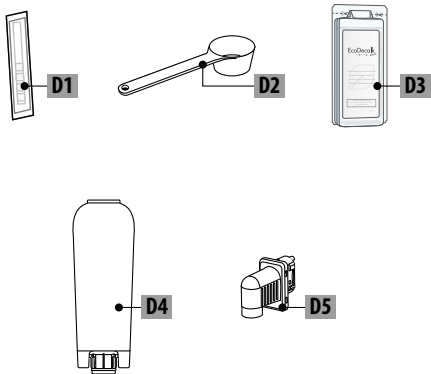
A



B-C

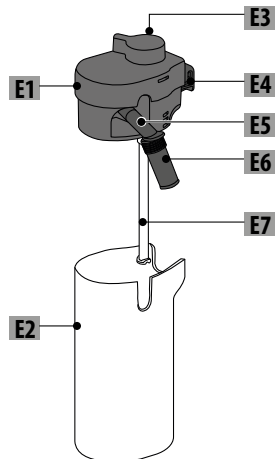


D**



E

**LatteCrema
HOT**



SHRNUTÍ

1. ÚVOD	5
1.1 Písmena v závorkách	5
1.2 Problémy a opravy	5
2. POPIS	5
2.1 Popis přístroje (A)	5
2.2 Popis ovládacího panelu (B)	5
2.3 Popis domovské stránky (hlavní obrazovka) (C)	5
2.4 Popis příslušenství (D) (**různé co do typu a počtu v závislosti na modelu)	5
2.5 Popis karafy na mléko (E)	5
3. PRVNÍ SPUŠTĚNÍ PŘÍSTROJE	5
4. ZAPNUTÍ PŘÍSTROJE	7
5. VYPNUTÍ PŘÍSTROJE	8
5.1 Vypnutí na delší období	8
6. NASTAVENÍ NABÍDKY	8
6.1 Proplachování	8
6.2 Odvápňení	8
6.3 Vodní filtr	8
6.4 Obecné	8
6.5 Automatické vypnutí	9
6.6 Teplota kávy	9
6.7 Podpora	9
6.8 Čištění karafy na mléko	9
6.9 Statistika	9
6.10 Jazyky	9
6.11 Nastavení mlýnku	9
6.12 Tvrdost vody	9
6.13 Vyprázdnit okruh	10
6.14 Výchozí hodnoty	10
7. VOLBA NÁPOJŮ	10
8. PŘÍPRAVA KÁVOVÝCH NÁPOJŮ	10
8.1 Příprava přístroje pro kávové nápoje	10
8.2 Kávové nápoje s přímou volbou	11
8.3 Vlastní kávové nápoje	11
8.4 Příprava nápoje použitím přede-mleté kávy	12
8.5 Extra shot (Pouze horké nápoje)	12
8.6 Obecné pokyny pro přípravu kávových nápojů	12
8.7 Rady pro teplejší kávu	13
9. PŘÍPRAVA NÁPOJŮ S MLÉKEM	13
9.1 Příprava karafy s mlékem (E)	13
9.2 Jaké mléko použít?	13
9.3 Naplnění a připevnění karafy na mléko	13
9.4 Regulace množství pěny	14
9.5 Příprava nápojů s mlékem	14
9.6 Čištění karafy na mléko po každém použití	14
10. PŘÍPRAVA HORKÉ VODY	14
11. FUNKCE „my“ (pouze horké nápoje)	14
12. VOLBA VLASTNÍHO PROFILU	15
13. ČIŠTĚNÍ	16
13.1 Čištění přístroje	16
13.2 Čištění vnitřního okruhu přístroje	16
13.3 Čištění zásobníku na kávové sedliny	16
13.4 Čištění odkapávací misky a mřížky misky	16
13.5 Čištění vnitřních částí přístroje	17
13.6 Čištění nádržky na vodu	17
13.7 Čištění nasyčky na vsypání předemleté kávy	17
13.8 Čištění ústí dávkovače kávy	17
13.9 Čištění vyjímatelného spařovače	17
13.10 Čištění ovládacího panelu (B)	18
13.11 Čištění karafy na mléko (E)	18
14. ODVÁPŇENÍ	19
15. ZMĚKČOVACÍ FILTR	20
15.1 Instalace filtru	20
15.2 Výměna nebo odstranění filtru	20
16. TECHNICKÉ ÚDAJE	20
16.1 Rady pro úsporu energie	21
17. ZPRÁVY ZOBRAZOVANÉ NA DISPLEJI	21
18. ŘEŠENÍ PROBLÉMŮ	24

Před použitím přístroje si vždy přečtěte příručku s bezpečnostními informacemi.

1. ÚVOD

Věnujte pár minut pročtení tohoto návodu k použití. Zamezíte tím možnému riziku nebo poškození přístroje.

1.1 Písmena v závorkách

Písmena v závorkách odpovídají popisu přístroje (strany 2-3).

1.2 Problémy a opravy

V případě problémů se nejdříve pokuste je vyřešit podle pokynů uvedených v kapitolách „17. Zprávy zobrazované na displeji“ a „18. Řešení problémů“.

Pokud jsou neúčinné nebo pro další objasnění, doporučujeme konzultovat zákaznickou podporu na číslech uvedených na internetových stránkách delonghi.com.

V případě potřeby oprav se obraťte výhradně na technickou podporu společnosti De'Longhi. Adresy lze nalézt na internetových stránkách delonghi.com.

2. POPIS





2.1 Popis přístroje (A)

- A1. Víko zásobníku na zrnkovou kávu
- A2. Knoflík pro regulaci mlýnku
- A3. Dvířka násypky na předemletou kávu
- A4. Zásobník na zrnkovou kávu
- A5. Dvířka spařovače
- A6. Vyjímatelný spařovač
- A7. Napájecí kabel
- A8. Víko nádržky na vodu
- A9. Nádržka na vodu
- A10. Zásobník na sběr kávové sedliny
- A11. Tácek na odkládání šálků
- A12. Mřížka misky
- A13. Indikátor hladiny vody v odkapávací misce
- A14. Odkapávací miska
- A15. Miska na sběr kondenzátu
- A16. Dávkovač kávy nastavitelný na výšku
- A17. Dvířka konektoru příslušenství
- A18. Plocha na odkládání šálků

2.2 Popis ovládacího panelu (B)

- B1. Tlačítko ON/Standby
- B2. Nabídka nápojů „Coffee“ (káva) s kontrolkou
- B3. Nabídka nápojů „Milk“ (mléko) s kontrolkou
- B4. Tlačítko volby profilů

2.3 Popis domovské stránky (hlavní obrazovka) (C)

- C1. Zvolený profil
- C2.  Kontrolka opotřebovaného filtru
- C3.  Kontrolka požadavku odvápnění
- C4.  Kontrolka požadavku čištění karafy na mléko
- C5.  Kontrolka aktivní úspory energie
- C6. Menu nastavení přístroje
- C7. Přímá volba nápojů (*různé co do typu a počtu v závislosti na modelu)
- C8. Lišta osobního nastavení nápoje

2.4 Popis příslušenství (D) (**různé co do typu a počtu v závislosti na modelu)

- D1. Testovací proužek „Water Hardness Test“
- D2. Dávkovácí odměrka pro předemletou kávu
- D3. Odvápnění
- D4. Změkčovací filtr
- D5. Dávkovač horké vody

2.5 Popis karafy na mléko (E)

LatteCrema
HOT 

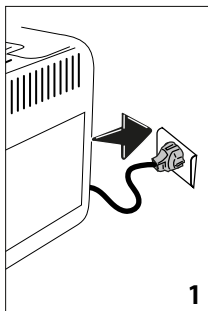
- E1. Víko karafy na mléko
- E2. Nádobka na mléko
- E3. Knoflík pro regulaci pěny/čištění (Clean)
- E4. Konektor-spoj karafy na mléko (odnímatelné pro čištění)
- E5. Dávkovač mléka (nastavitelný na výšku)
- E6. Nastavitelný nástavec dávkovače mléka
- E7. Trubička pro nasávání mléka (silikonová)

3. PRVNÍ SPUŠTĚNÍ PŘÍSTROJE

Poznámka:

- Před prvním použitím opláchněte teplou vodou všechny součásti, které mají přijít do styku s vodou nebo mlékem. Karafu na mléko (E) doporučujeme mýt v myčce na nádobí (viz odstavec „13.11 Čištění karafy na mléko (E)“).
- Jakékoli stopy kávy v mlýnku jsou způsobeny provozními zkouškami přístroje před jeho uvedením na trh a jsou důkazem pečlivé péče o výrobek.
- Při prvním použití je vodní okruh prázdný, a proto může být kávovar velmi hlučný: hluk se ztlumí, jak se okruh postupně naplní.

1. Připojte přístroj k elektrické síti (obr. 1).



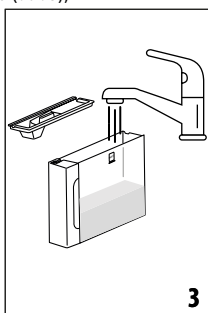
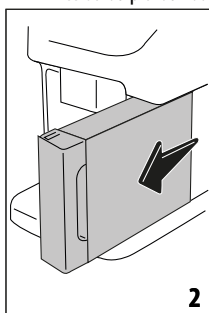
Poté postupujte podle pokynů uvedených na displeji samotného přístroje:

Zvolte jazyk

2. Stisknete vlničku vztahujícího k požadovanému jazyku a potvrdíte výběr stisknutím „Hotovo“.

Naplňte nádržku na vodu

3. Vysuňte nádržku na vodu (A9) (obr. 2) a naplňte ji až k rysce MAX čerstvou pitnou vodou (obr. 3);



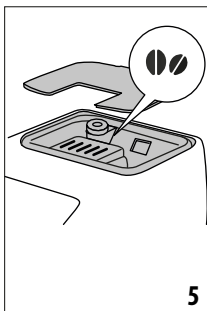
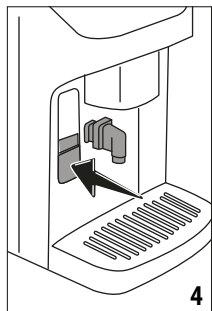
4. Zasuňte zpět nádržku, , poté potvrdíte stisknutím „Další“;

Vložte dávkovač horké vody

5. Sklopte dvířka a zasuňte dávkovač horké vody (D5) ke konektoru příslušenství (A17) (obr.4): Stiskněte „Další“;

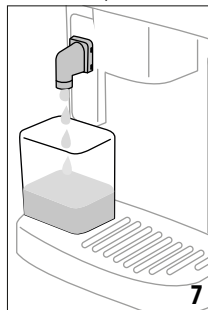
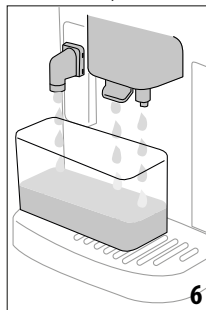
Naplňte zásobník na zrnkovou kávu

6. Naplňte zásobník na kávová zrna (A4) (obr. 5), poté potvrdíte stisknutím „Další“;



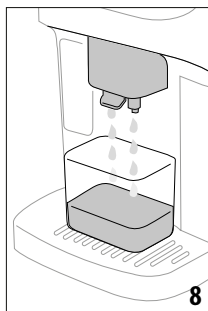
Naplnění okruhu vody a vyplachování

7. Umístíte nádobu o minimálním objemu 200 ml pod dávkovač kávy (A16) a dávkovač horké vody (obr. 6);



8. Stisknete „Ano“ pro naplnění vodního okruhu: přístroj vydá vodu z dávkovače horké vody (obr.7);

9. Po dokončení výdej přístroj pokračuje v zahřívání a končí vyplachováním horkou vodou z výpusti dávkovače kávy (obr.8).



Měření tvrdosti vody

10. Vezměte testovací proužek (D1): pokračujte stisknutím „Začít“.
11. Ponořte proužek do sklenice vody zhruba na jednu sekundu.
12. Vyjměte proužek z vody a lehce s ním zatřeste. Stiskněte „Další“.
13. Zhruba po jedné minutě se vytvoří 1, 2, 3 nebo 4 červené čtverečky v závislosti na tvrdosti vody.

Poznámka:

- Varovné hlášení o odvápnění se zobrazí po předem stanoveném provozním období, které závisí na tvrdosti vody. Podle potřeby je možné přístroj naprogramovat podle skutečné tvrdosti vody používané v různých oblastech a snížit tak interval odvápnění. Z tohoto důvodu je vhodné ihned nastavit správnou hodnotu: kávovar vás provede krok za krokem:
- Každý červený čtvereček odpovídá jednomu stupni.

Nastavení tvrdosti vody

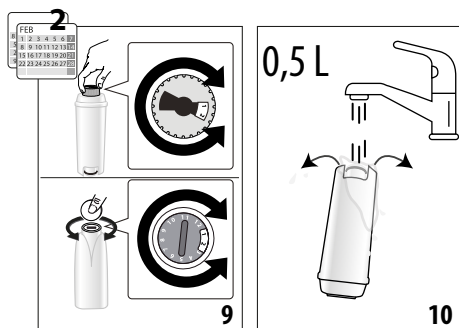
14. Zvolte úroveň tvrdosti vody na displeji na základě výsledku měření popsaného v předchozím odstavci a stiskněte „Ok“;
15. Tvrdost vody je uložena v nastavení přístroje.

Poznámka:

Tvrdost vody lze změnit přímo z nabídky nastavení (viz „6.12 Tvrdost vody“).

Instalace změkčovacího filtru

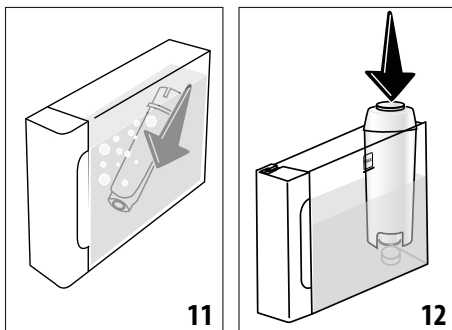
16. Příklad navrhne instalaci změkčovacího filtru vody (D4): pokračujte stisknutím „Začít“ (pokud chcete operaci odložit, stiskněte tlačítko „Později“).
17. Vyjměte nádržku na vodu (A9) (obr. 2), naplňte ji až po rysku MAX čerstvou pitnou vodou (obr. 3); stiskněte „Další“.
18. Vyjměte filtr z balení a otáčejte datumovkou, dokud se nezobrazí příští 2 měsíce (obr. 9). Stiskněte „Další“;



Poznámka:


Při běžném používání přístroje je trvanlivost filtru dva měsíce; jestliže zůstane přístroj nepoužívaný s nainstalovaným filtrem, jeho trvanlivost je maximálně 3 týdny.

19. Pro aktivaci filtru nechte téct vodu z vodovodu do středového otvoru filtru, dokud voda nebude vycházet z bočních otvorů po dobu více než jedné minuty (obr. 10). Stiskněte „Další“.
20. Vložte filtr do nádržky na vodu tak, že jej asi na deset sekund zcela ponoříte, nakloníte a lehce přitlačíte, aby mohly uniknout vzduchové bubliny (obr. 11). Stiskněte „Další“.
21. Vložte filtr do příslušného uložení (obr. 12) a zatlačte jej až na doraz. Stiskněte „Další“;



22. Znovu zavřete nádržku víkem (A8);
23. Zasuňte nádržku zpět do přístroje: stiskněte „Další“.
24. Umístěte pod dávkovač horké vody prázdnou nádobu o minimální kapacitě 0,5 litru (obr. 7) a stiskněte „Ano“ pro aktivaci filtru;
25. Příklad vydá horkou vodu a automaticky se přeruší.
26. Nyní je filtr aktivovaný a je možné používat přístroj.
27. Nyní, když jsou všechny technické náležitosti vyřešeny, stiskněte „Začít“ a seznamte se se svým kávovarem.

Nastavení profilů


28. Zvolte počet osob, které budou kávovar používat. Stiskněte „Další“.
29. Kávovar automaticky vytvoří profil pro každého uživatele: chcete-li profil přizpůsobit, stiskněte  (stiskněte tlačítko „Změnit“ nebo „Jednotl. profil“). Po provedení všech požadovaných změn stiskněte „Uložit“.
30. Stiskněte „Další“.
31. Stiskněte „Začít“ pro spuštění úvodního videa.
32. Na konci videa se zobrazí QR kód určený k nasazení pro přístup k návodom/podpoře. Stiskněte „Další“.
33. Stiskněte „Začít“: kávovar je připraven k použití.

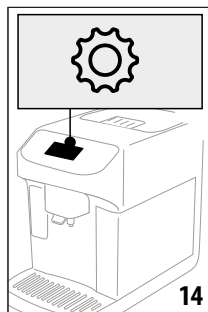
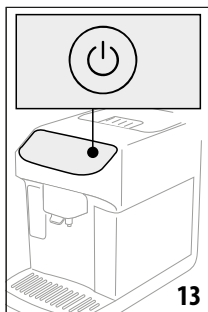
Poznámka:

Při prvním použití je třeba připravit 4-5 cappuccin, než přístroj dosáhne uspokojivého výsledku v šálku.

4. ZAPNUTÍ PŘÍSTROJE

Poznámka:


- Při každém zapnutí přístroje proběhne cyklus automatického předehřátí a vyplachování, který nelze přerušit. Příklad je připraven k použití pouze po vykonání tohoto cyklu.
1. Pro zapnutí přístroje stiskněte  „3. První spuštění přístroje“ (obr. 13): přístroj se zapne;



2. Když je dokončen ohřev, začne fáze vyplachování horkou vodou na výstupu z dávkovače kávy (A16); tímto způsobem, kromě ohřevu bojleru, přístroj nechá protékat horkou vodu vnitřními trubkami tak, aby se také zahřály.


5. VYPNUTÍ PŘÍSTROJE

Po každém vypnutí přístroj provede automatické vyplachování, pokud byla připravena káva.

1. Pro vypnutí přístroje stiskněte  „3. První spuštění přístroje“ (obr. 13).
2. Pokud je to předvídáno, přístroj provede vyplachování horkou vodou z dávkovače kávy (A16) a poté se vypne (stand-by).

5.1 Vypnutí na delší období:

V případě delšího nepoužívání přístroje (např. před dovolenou):

1. vypněte přístroj stisknutím  „3. První spuštění přístroje“ (obr. 13).
2. vyprázdněte a vyčistěte zásobník na sedliny (A10) a nádržku na vodu (A9);
3. vytáhněte zástrčku (A7) ze zásuvky. (Pozor! Nikdy neodpojujte zástrčku, když je přístroj zapnutý)

Poznámka:

Po opětovném zapnutí přístroje naplňte nádržku na vodu a před výdejem nápoje proveďte 3 vyplachování, jak je uvedeno v odstavci „6.1 Proplachování“.

6. NASTAVENÍ NABÍDKY

6.1 Proplachování

Pomocí této funkce je možné vypustit horkou vodu z dávkovače kávy (A16) (a, pokud je zasunutý, z dávkovače horké vody (D5)) tak, aby se vyčistil a ohřál vnitřní okruh přístroje. .

Umístěte pod dávkovače nádobu s minimálním objemem 200 ml (obr. 6).

Pro aktivaci této funkce:

1. Stiskněte nabídku nastavení (C6) (obr. 14);

2. Zobrazte položku „Proplachování“;
3. Stiskněte „Ano“ pro zahájení výdeje: po několika sekundách začne vytékat horká voda, která vyčistí a ohřeje vnitřní okruh kávovaru (obr. 8);
4. Pro ukončení vyplachování stiskněte „Stop“ nebo počkejte na automatické přerušení.

Poznámka:

- V případě nečinnosti delší než 3 až 4 dny je důrazně doporučeno, jakmile je přístroj opět zapnutý, provést před jeho použitím 2-3 vyplachování;
- Je normální, že po provedení této funkce bude voda v zásobníku na kávové sedliny (A10).


6.2 Odvápnění

Pokyny týkající se odvápnění naleznete v kapitole „14. Odvápnění“.

6.3 Vodní filtr

Ohledně pokynů týkajících se filtru (D4) odkazujeme na kapitolu „15. Změkčovací filtr“.

6.4 Obecné

1. Stiskněte nabídku nastavení (C6) (obr. 14);
2. Procházejte stránkami, dokud neuvíдите položku „Obecné“; Od této položky můžete jednoduchým dotykem aktivovat nebo deaktivovat následující funkce:
 - „Zvukový signál“: když je aktivní, přístroj vydá zvukový signál při každé operaci.
 - „Úspora energie“: pomocí této funkce můžete aktivovat nebo deaktivovat režim úspory energie. Když je funkce aktivní, zaručuje nižší spotřebu energie v souladu s platnými evropskými normami. Na znamení, že je aktivní, se na domovské stránce zobrazí .
3. Stiskněte „X“ pro návrat na domovskou stránku (C) s novými uloženými volbami.

Na obrazovce se také zobrazuje sériové číslo přístroje, což je užitečná informace v případě, že je nutné přístroj pomocí asistence přesně identifikovat.

6.5 Automatické vypnutí

Můžete nastavit automatické vypnutí, aby se přístroj vypnul po 15 nebo 30 minutách nebo po 1 nebo 3 hodinách nečinnosti.

Pro nastavení automatického vypnutí postupujte podle následujících pokynů:

1. Stiskněte nabídku nastavení (C6) (obr. 14);
2. Procházejte stránkami až do zobrazení položky „Nastavte aut. vypnutí“;
3. Vyberte požadovaný časový interval (15, 30 minut nebo 1 hodina nebo 3 hodiny).
4. Stiskněte „X“ pro návrat na domovskou stránku (C) s novou uloženou volbou.

6.6 Teplota kávy

Pokud chcete změnit teplotu vody, se kterou se káva připravuje:

1. Stiskněte nabídku nastavení (C6) (obr. 14);
2. Procházejte stránkami, až do zobrazení položky „Teplota kávy“;
3. Stiskněte „Nastavit“;
4. Vyberte požadovanou teplotu mezi těmi navrženými;
5. Stiskněte „<“ pro návrat do nabídky nastavení.

Poznámka:

Změna teploty je účinnější u velkých nápojů.

6.7 Podpora

1. Stiskněte nabídku nastavení (C6) (obr. 14);
2. Procházejte stránkami, až do zobrazení položky „Podpora“;
3. Naskenujte QRcode pro zobrazení návodu a získání podpory;
4. Stiskněte „X“ pro návrat na domovskou stránku (C).

6.8 Čištění karafy na mléko

Přístroj nabízí videonávod, jak pečlivě vyčistit karafu na mléko (E), a zajistit tak správné fungování systému Lattecrema v průběhu času.

1. Stiskněte nabídku nastavení (C6) (obr. 14);
2. Procházejte stránkami, až do zobrazení položky „Čištění karafy na mléko“;
3. Stiskněte „Další“ nebo „Zpět“ pro načtení navrhované sekvence;
4. V posledním kroku stiskněte „Hotovo“ pro návrat do nabídky;
5. Stiskněte „X“ pro návrat na domovskou stránku (C).

Poznámka:

Postup je zobrazený v odstavci „Čištění karafy na mléko (E)“.

6.9 Statistika

S touto funkcí se zobrazí statistické údaje přístroje. Pro jejich zobrazení postupujte takto:

1. Stiskněte nabídku nastavení (C6) (obr. 14);

2. Procházejte stránky, dokud nevidíte položku „Statistika“ a hlavní statistické údaje: pro zobrazení dalších údajů stiskněte „Přečíst“;
3. Stiskněte „<“ pro návrat do nabídky nastavení.
4. Stiskněte „X“ pro návrat na domovskou stránku (C).

6.10 Jazyky

Pokud chcete změnit jazyk domovské stránky, postupujte následovně:

1. Stiskněte nabídku nastavení (C6) (obr. 14);
2. Procházejte stránkami až do zobrazení položky „Jazyky“;
3. Stiskněte „Nastavit“;
4. Stiskněte vlajčku vztahující se k jazyku, který chcete vybrat (procházením obrazovek zobrazíte všechny jazyky): displej se okamžitě aktualizuje podle zvoleného jazyka;
5. Stiskněte „<“ pro návrat do nabídky nastavení s novou uloženou volbou.

6.11 Nastavení mlýnku

Přístroj nabídne videonávod pro správné nastavení mletí a dosažení co nejlepších výsledků:

1. Stiskněte nabídku nastavení (C6) (obr. 14);
2. Procházejte stránkami, dokud nevidíte položku „Nastavení mlýnku“;
3. Stiskněte „Přečíst.“ pro nahlédnutí do videonávodu, jak nastavit mletí, stiskněte „Další“ nebo „Zpět“ pro přečtení rad;
4. Na poslední obrazovce stiskněte „Ok“ pro návrat do nabídky nastavení;
5. Stiskněte „X“ pro návrat na domovskou stránku (C).

Poznámka:

- Doporučuje se provést další změny až po výdeji alespoň 3 káv podle popsaného postupu. Pokud se znovu objeví nesprávný výdej kávy, postup zopakujte.
- Otočným regulátorem (A2) je možné otáčet pouze tehdy, když je kávomlýnek v provozu v počáteční fázi přípravy kávového nápoje.

6.12 Tvrdost vody

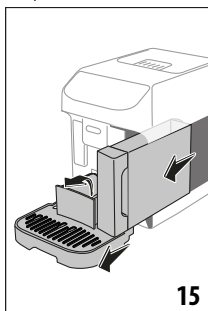
Chcete-li při prvním spuštění změnit nastavenou tvrdost vody, postupujte takto:

1. Zopakujte test podle pokynů v části „Měření tvrdosti vody“;
2. Stiskněte nabídku nastavení (C6) (obr. 14);
3. Procházejte stránkami až do zobrazení položky „Tvrdost vody“.
4. Stiskněte „Nastavit“.
5. Vyberte na displeji stupeň tvrdosti vody podle výsledku testu: nové nastavení se uloží.
6. Stiskněte „<“ pro návrat do nabídky nastavení;
7. Stiskněte „X“ pro návrat na domovskou stránku (C).

6.13 Vyprázdnit okruh

Před obdobím nepoužívání, pro zabránění zamrznutí vody ve vnitřních obvodech, nebo před zanesením přístroje do servisního střediska, je vhodné vyprázdnit hydraulický okruh přístroje.

1. Stiskněte nabídku nastavení (C6) (obr. 14);
2. Procházejte stránkami až do zobrazení položky „Vyprázdnit okruh“;
3. Stiskněte „Ano“ pro spuštění průvodce;
4. Vytáhněte, vyprázdněte a znovu zasuňte zásobník na sedliny (A10) a odkapávací misku (A14) (obr. 15) a poté stiskněte „Další“;



5. Zasuňte dávkovač (D5) ke konektoru (A17) (obr. 4) ;
6. Umístěte pod dávkovače nádobu o objemu 200ml (obr. 6). Stiskněte „Další“;
7. Přístroj provede vyplachování horkou vodou z dávkovačů;
8. Jakmile je vyplachování dokončeno, vyjměte nádržku na vodu (A9) (obr. 2) a vyprázdněte ji: stiskněte „Další“;
9. Pokud přítomen, odstraňte z nádržky na vodu změkčovací filtr vody (D4) a stiskněte „Další“;
10. Znovu zasuňte nádržku (prázdnou) a stiskněte „Ano“;
11. Stiskněte „Ano“ a počkejte, až přístroj začne s vyprazdňováním; (pozor: horká voda z dávkovačů!). Při vyprazdňování okruhu může být přístroj hlučnější: jedná se o normální provoz přístroje.
12. Po dokončení vyprazdňování vytáhněte, vyprázdněte a znovu zasuňte odkapávací misku, poté stiskněte „Ano“;
13. Stiskněte „Ano“: přístroje se vypne (standby).
14. Odpojte kávovar od elektrické sítě.

Při příštím zapnutí přístroje postupujte podle pokynů v kapitole „3. První spuštění přístroje“.

6.14 Výchozí hodnoty

Tato funkce resetuje všechna nastavení nabídky a všechny úpravy provedené uživatelem, a vrátí vše na výchozí tovární hodnoty (s výjimkou jazyka, který zůstane podle nastavení, a statistiky).

1. Stiskněte nabídku nastavení (C6) (obr. 14);
2. Procházejte stránkami až do zobrazení položky „Výchozí hodnoty“;
3. Stiskněte „Přechíst“:

4. Vyberte, co chcete resetovat: kávovar nebo jednotlivý profil, poté stiskněte „Další“;
5. Postupujte podle příslušných pokynů, dokud nepotvrdíte reset pomocí „Ok“: přístroj se vrátí na domovskou stránku (C).

Poznámka:

Jakmile je kávovar (nikoli jednotlivý profil) obnoven na výchozí hodnoty, přístroj zopakuje první startovací sekvenci počínaje „Nastavení profilů“.

7. VOLBA NÁPOJŮ

Váš přístroj vám umožní připravovat širokou škálu nápojů*.
(*Různé nápoje podle typu a počtu v závislosti na modelu).

	Horké	Studené
Espresso	✓	✗
2x Espresso	✓	✗
Káva	✓	✓
Doppio+	✓	✗
Long	✓	✗
Americano	✓	✓
Cappuccino	✓	✗
Latte Macchiato	✓	✗
Caffelatte	✓	✗
Cappuccino Mix	✓	✗
Espresso Macchiato	✓	✗
Flat White	✓	✗
Cappuccino +	✓	✗
Cortado	✓	✗
Mléko	✓	✗
Horká voda	✓	✗

Na panelu (B) vyberte požadovaný typ nápoje (Milk (B3): nápoje s mlékem; Káva (B2): kávové nápoje), a vybavte přístroj potřebným příslušenstvím.

8. PŘÍPRAVA KÁVOVÝCH NÁPOJŮ

8.1 Příprava přístroje pro kávové nápoje

Pozor!

Nepoužívejte zelená, karamelizovaná nebo kandovaná kávová zrna, protože se mohou přilepit k mlýnku a učinit jej nepoužitelným.

1. Umístěte 1 nebo 2 šálky pod dávkovač kávy (A16);

2. Sklopte dávkovač co nejlíže k šálku (obr. 16): tím získáte lepší pěnu.



8.2 Kávéové nápoje s přímou volbou

1. Přímou na domovské obrazovce (C) stiskněte obrázek týkající se požadované kávy (C7) (např. Espresso, obr. 17);



2. **Horký kávéový nápoj:** kávovar provede přípravu.

Studený kávéový nápoj:

- vyberte, zda chcete „led“ (studený) nebo „Extra iced“ (extra studený) nápoj: stiskněte „Další“;
- na základě předchozího výběru přístroj navrhne množství kostek ledu před pokračováním ve výdeji: nalijte uvedené množství kostek ledu do sklenice (obr. 18): stiskněte „Extrahovat“.



- Kávovar přistoupí k přípravě.
3. Na displeji se zobrazí popis každé jednotlivé fáze (mletí, výdej kávy).

4. Po dokončení přípravy je přístroj připraven k novému použití.

8.3 Vlastní kávéové nápoje

Při výdeji kávéových nápojů s vlastními parametry postupujte následovně:

1. Stiskněte lištu osobního nastavení (C8) ve spodní části obrazovky požadované kávy (např. Espresso, obr. 19): na displeji se zobrazí parametry, které je možné přizpůsobit vlastním chutím:



Množství	
Intenzita	

2. **Teplý kávéový nápoj:** Jakmile jsou parametry nastaveny, stiskněte „Extrahovat“: přístroj přistoupí k přípravě a na displeji se zobrazí popis každé jednotlivé fáze (mletí, výdej kávy);

Studený kávéový nápoj: Jakmile jsou parametry nastaveny, stiskněte „Začít“ a postupujte následovně:

- vyberte nápoj „Ice“ (studený) nebo „Extra ice“ (extra studený): stiskněte „Další“;
 - na základě předchozí volby přístroj navrhne množství kostek ledu před zahájením výdeje: nasypete uvedené množství kostek ledu do sklenice (obr. 18): stiskněte „Extrahovat“.
 - Kávovar pokračuje v přípravě a na displeji se objeví popis každé jednotlivé fáze (mletí, výdej kávy).
3. Po dokončení výdeje stiskněte „Uložit“ pro uložení nových nastavení nebo „Zrušit“ pro zachování předchozích parametrů.

Poznámka:


Pokud jsou uložena, nová nastavení zůstanou v paměti POUZE ve zvoleném profilu.

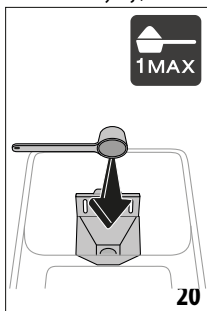
4. Pro návrat na domovskou stránku (C) chvíli počkejte nebo stiskněte „X“.

Kávovar je připraven k novému použití.

8.4 Příprava nápoje použitím přede-mleté kávy

Pozor!

- Nikdy nesypte předemletou kávu do vypnutého kávovaru; zabrání se tím jejímu rozsypaní uvnitř přístroje a jeho znečištění. Přístroj by se takto mohl poškodit.
 - Nesypte nikdy více než 1 zarovnanou odměrku (D2), jinak by mohlo dojít ke znečištění kávovaru nebo k ucpaní náspyky (A3).
 - Pokud používáte předemletou kávu, je možné připravit vždy jen jeden šálek kávy.
 - Příprava kávy **Long**: v polovině přípravy, na výzvu přístroje, vložte odměrku přede-mleté kávy a stiskněte „OK“.
 - Není možné připravit nápoje **Doppio+, 2x Espresso, Cappuccino+** použitím přede-mleté kávy.
1. Stiskněte lištu osobního nastavení (C8) ve spodní části obrázku požadované kávy (např. Espresso, obr. 19): na displeji se zobrazí parametry, které je možné přizpůsobit vlastním chutím;
 2. Vyberte množství a přede-mletou kávu  ;
 3. Stiskněte „Extrahovat“;
 4. Zvedněte víko náspyky na přede-mletou kávu (A3), ujistěte se, že náspyka není ucpaná, a poté nasypte jednu zarovnanou odměrku (D2) přede-mleté kávy (obr. 20): stiskněte „OK“ pro pokračování ve výdeji;



5. Přístroj pokračuje ve výdeji a na displeji se objeví popis každé jednotlivé fáze (ohřev vody, výdej kávy).

Po dokončení přípravy je přístroj připraven k novému použití.

8.5 Extra shot (Pouze horké nápoje)

Chcete-li získat ještě více povzbuzení, přidejte do nápoje extra shot Espresso (30 ml) Extra Shot lze použít pro následující nápoje*:

(*Nápoje se liší typem a počtem v závislosti na modelu).

Espresso	✓
Espresso	✓
	→


Espresso Macchiato	✓
Long	✓
Káva	✓
Doppio+	✓
Americano	✓
Cappuccino	✓
Latte Macchiato	✓
Caffelatte	✓
Cappuccino Mix	✓
Cortado	✓
Flat White	✓
Cappuccino +	✓

Postupujte následovně:

1. Stiskněte lištu osobního nastavení (C8) ve spodní části obrázku požadované kávy (např. Espresso, obr. 19).
2. Stiskněte „Extra Shot“, při prvním použití této funkce se ujistěte, že je používán šálek dostatečně velký, a poté stiskněte „OK“.
3. Vyberte požadované množství a intenzitu. Stiskněte „Extrahovat“.
4. Při prvním použití této funkce musíte potvrdit stisknutím „OK“.
5. Přístroj pokračuje v přípravě a na displeji se zobrazí popis každé jednotlivé fáze (mletí, výdej kávy + extra mletí a výdej).
6. Na konci stiskněte „Uložit“ pro uložení nových parametrů nebo „Zrušit“ pro zachování předchozích parametrů.

Přístroj je připraven pro nové použití.

Poznámka:

- Pokud jsou uložena, nová nastavení zůstanou v paměti POUZE ve zvoleném profilu.
- Pokud je vybrána možnost Extra Shot, není možné naprogramovat množství ani použít přede-mletou kávu.
- Když je vybrána možnost „Extra Shot“, zobrazí se na liště osobního nastavení symbol .
- Chcete-li zrušit výběr funkce, stiskněte znovu „Extra shot“.

8.6 Obecné pokyny pro přípravu kávových nápojů

- Když přístroj připravuje kávu, lze výdej kdykoli zastavit stisknutím tlačítka „Stop“ nebo „Zrušit“.
- Jakmile je výdej dokončen, chcete-li zvýšit množství kávy, jednoduše stiskněte „Extra“: jakmile je dosaženo požadovaného množství, stiskněte „Stop“ nebo „Zrušit“.

- Během používání se na displeji objeví některé zprávy („Naplňte nádržku čerstvou vodou až do úrovně MAX“, atd.), jejichž význam je uveden v kapitole „17. Zprávy zobrazované na displeji“.
- Pokud káva vytéká po kapkách nebo je málo hustá s malým množstvím cremy anebo příliš studená, prohlédněte si viděnávod k nastavení mletí (viz odstavec „6.11 Nastavení mlýnku“) a kapitolu „18. Řešení problémů“.
- Je-li aktivován režim „Úspora energie“, může trvat několik vteřin, než bude vydána první káva.

8.7 Rady pro teplejší kávu

Pro dosažení teplejší kávy se doporučuje:

- propláchnout před výdejem kávy (odstavec „6.1 Proplachování“ v menu nastavení);
- šálky nahřát horkou vodou (použitím funkce horká voda, viz kapitola „10. Příprava horké vody“);
- zvýšit nastavení teploty kávy (odstavec „6.6 Teplota kávy“ v nabídce nastavení).

9. PŘÍPRAVA NÁPOJŮ S MLÉKEM

9.1 Příprava karafy s mlékem (E)

Poznámka:

Abyste se vyhnuli málo napěněnému mléku nebo mléku s velkými bublinami, vždy vyčistěte karafu na mléko, jak je popsáno v odstavcích „9.6 Čištění karafy na mléko po každém použití“ a „13.11 Čištění karafy na mléko (E)“.

9.2 Jaké mléko použít?

Množství pěny se může lišit v závislosti na:

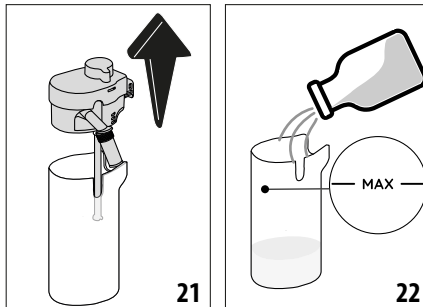
- teplotě mléka nebo rostlinného nápoje (pro dosažení nejlepších výsledků vždy používejte mléko nebo rostlinné nápoje o teplotě v chladničce, 5 °C);
- typu mléka nebo rostlinného nápoje;
- použité značce;
- složení a nutričních hodnotách.

LatteCrema HOT	
Kravné mléko	
Plnotučné (obsah tuku >3,5%)	✓
Polotučné (obsah tuku mezi 1,5 a 1,8%)	
Odtučněné (tuk <0,5%)	
Rostlinné nápoje	
Sójový	✓
→	

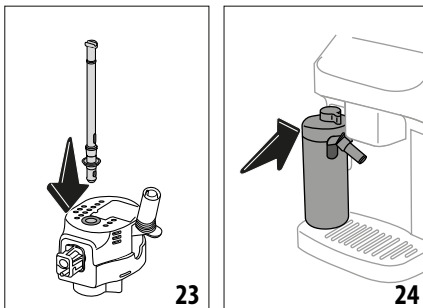
LatteCrema HOT	
Mandlový	✓
Ovesný	✓

9.3 Naplnění a připevnění karafy na mléko

1. Zvedněte víko (E1) (obr. 21);



2. Naplňte nádobku na mléko (E2) potřebným množstvím mléka, nepřekročte hladinu MAX vyraženou na nádobce (obr. 22);
3. Ujistěte se, že je hadička na nasávání mléka (E7) pevně usazena ve svém uložení ve spodní části víka karafy na mléko (obr. 23);






4. Nasadte zpět víko na nádobku na mléko;
5. Sklopte dvířka a zasuněte karafu až na doraz ke konektoru (A17) (obr. 24): kávovar vydá zvukový signál (pokud je funkce aktivní);
6. Postavte dostatečně velký šálek pod ústí dávkovače kávy (A16) a pod dávkovač mléka (E5). Je možné prodloužit dávkovač mléka použitím nástavce (E6);
7. Vyberte požadovaný nápoj, jak je uvedeno v následujících odstavcích.

Poznámka:

Pokud je režim „Úspora energie“ aktivní (viz odstavec „6.4 Obecné“), může trvat několik vteřin, než dojde k výdeji nápoje.

9.4 Regulace množství pěny

Otáčením knoflíku pro regulaci pěny (E3) se volí množství mléčné pěny, které se bude vydávat při přípravě nápojů s mlékem.

Poloha knoflíku	Doporučeno pro...
 Jemná	<ul style="list-style-type: none">• Caffelatte• Teplé mléko (nenapěněné)
 Krémová	<ul style="list-style-type: none">• Latte Macchiato• Flat White• Cortado
 Hustá	<ul style="list-style-type: none">• Cappuccino• Cappuccino Mix• Espresso Macchiato• Cappuccino +• Teplé mléko (napěněné)

9.5 Příprava nápojů s mlékem

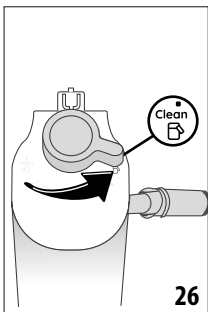
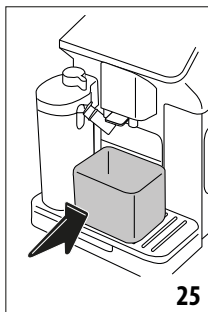
Stiskněte přímo na domovské stránce (C) obrázek požadovaného nápoje (C7).

Stejně jako u kávových nápojů lze přizpůsobený nápoj získat stisknutím lišty osobního nastavení (C8) ve spodní části obrázku na domovské stránce.

9.6 Čištění karafy na mléko po každém použití

Po každém výdeji nápoje s mlékem vás přístroj vyzve, abyste spustili funkci CLEAN pro vyčištění víka karafy na mléko (E1). Chcete-li zahájit čištění, postupujte takto:

1. Nechte karafu na mléko zasunutou v přístroji (není nutné vyprazdňovat nádobu na mléko);
2. Umístěte jeden šálek nebo jinou nádobu pod dávkovač mléka (E5) (obr. 25);



3. Otočte knoflík pro regulaci pěny/čištění (E3) na „Clean“ (obr. 26): z dávkovače mléka vyteče horká voda a pára. Čištění se přeruší automaticky;
4. Vraťte knoflík pro regulaci do jedné z možností výběru pěny;

Pokud máte provést několik příprav po sobě:


- Chcete-li pokračovat v další přípravě, jakmile se zobrazí zpráva, že je třeba vyčistit karafu (knoflík na „Clean“), stisk-

něte „Zrušit“. Po poslední přípravě proveďte čištění karafy na mléko.

Na konci příprav je nádoba na mléko prázdná nebo není dostatek mléka pro další recepty

- Po vyčištění karafy na mléko (knoflík na „Clean“), rozeberte karafu na mléko a vyčistěte všechny součásti podle postupu v odstavci „13.11 Čištění karafy na mléko (E)“


Na konci příprav je v nádobě ještě dostatek mléka pro další recepty

- Po vyčištění karafy na mléko (knoflík na „Clean“), vytáhněte karafu na mléko a ihned ji uložte do chladničky. Karafu Lattecrema Hot  můžete skladovat v chladničce nejdéle 2 dny; poté vyčistěte všechny součásti podle postupu v odstavci „13.11 Čištění karafy na mléko (E)“.

Pozor:

Pokud byla karafa na mléko ponechána mimo chladničku déle než **30 minut**, rozeberte a očistěte všechny součásti, jak je popsáno v postupu v odstavci „13.11 Čištění karafy na mléko (E)“.

Obecné poznámky po přípravě nápojů s mlékem:

- Pokud čištění neprovedete, zobrazí se na domovské stránce symbol , který vás upozorní, že je nutné vyčistit karafu na mléko.
- V některých případech, pro provedení čištění, je nutné počkat, dokud se přístroj nezahřeje.
- Chcete-li dosáhnout správného čištění, počkejte na ukončení funkce CLEAN. Funkce je automatická. Nesmí být zastavena, když probíhá.

10. PŘÍPRAVA HORKÉ VODY

1. Zasuňte dávkovač horké vody (D5) do přístroje (obr. 4);
2. Položte pod dávkovač jeden šálek;

Přímá volba:

3. Stiskněte přímo na domovské stránce obrázek horké vody (C): výdej se spustí a zastaví automaticky.

Vlastní nastavení množství:



3. Stiskněte lištu osobního nastavení (C8) ve spodní části obrázku teplé vody: na displeji se zobrazí množství, které chcete zvolit;
4. Stiskněte „Extrahovat“: výdej se spustí a přeruší automaticky.

Poznámka:




- Pro ruční přerušení výdeje stiskněte „Stop“ nebo „Zrušit“.
- Jakmile se automaticky přeruší, lze výdej zvýšit stisknutím „Extra“.

11. FUNKCE „my“ (pouze horké nápoje)

Funkce „my“ vám umožňuje zvolit množství každé suroviny použité k přípravě požadovaného horkého nápoje.

1. Ujistěte se, že profil (C7) , pro který chcete nápoj přizpůsobit, je aktivní;
2. Stiskněte lištu osobního nastavení (C8) ve spodní části obrázku požadovaného nápoje;
3. Stiskněte  ;
4. Stiskněte „Začít“ a postupujte podle průvodce;
5. Pokud to nápoj umožňuje, vyberte požadovanou intenzitu a stiskněte „Další“;
6. Ujistěte se, že šálek pod dávkovačem kávy (A16) má správnou velikost a stiskněte „Extrahovat“ pro spuštění výdeje;
7. S postupným výdejem se zaplní progresivní lišta. Po dosažení minimálního programovatelného množství se aktivuje tlačítko „Stop“. Symbol „“ označuje výchozí hodnotu.
8. Stiskněte „Stop“ , když je v šálku dosaženo požadovaného množství.
9. Pokud výsledek v šálku odpovídá požadovanému množství, stiskněte „Uložit“ pro uložení nového množství ve vybraném profilu nebo „Zrušit“ pro zachování předchozích parametrů.
10. Stiskněte „X“ pro návrat na domovskou stránku.

Poznámka:

- Pokud jsou uložena, nová nastavení zůstanou v paměti POUZE ve zvoleném profilu.
- Vlastní úpravou jednoho nápoje přístroj automaticky upraví i odpovídající dvojitý nápoj a přístroj zobrazí zprávu „Hodnoty uloženy pro dvoji jednod.recept“;
- Programování je možné kdykoli ukončit stisknutím tlačítka „X“: hodnoty se neuloží.
- Chcete-li funkci deaktivovat a připravit nápoj s jinými parametry, stiskněte lištu osobního nastavení nápoje: uvnitř obrazovky stiskněte  pro deaktivaci funkce () a návrat na výchozí hodnoty.
- Chcete-li přeprogramovat nápoj my, musíte jej vrátit do továrního nastavení: stiskněte lištu pro osobní nastavení nápoje a ujistěte se, že je funkce aktivována (). Stiskněte tlačítko „Reset“, abyste obnovili výchozí hodnoty nápoje. Poté pokračujte přeprogramováním nápoje.

Tabulka množství nápojů		
Nápoj	Standardní množství	Programovatelné množství
Espresso	40 ml	20-180 ml
2X Espresso	40 ml + 40 ml	20-180 ml + 20-180 ml
Káva	180 ml	100-240 ml
Long	160 ml	115-250 ml
Doppio+	120 ml	80-180 ml

Americano	150 ml	70-480 ml
Horká voda	250 ml	20-420 ml

12. VOLBA VLASTNÍHO PROFILU

Je možné uložit různé profily, každý z nich je spojený s jinou ikonou.

V každém profilu jsou uloženy vlastní úpravy nápojů a pořadí, ve kterém jsou zobrazeny všechny nápoje podle četnosti výběru.


Při výběru profilu postupujte podle následujících pokynů:

1. Stiskněte na domovské stránce (C) aktuálně používaný profil (C1): zobrazí se seznam volitelných profilů;
2. Zvolte požadovaný profil.


Pro přidání nového profilu:

1. Stiskněte na domovské stránce (C) aktuálně používaný profil (C7): zobrazí se seznam volitelných profilů;
2. Stiskněte „+Přidat“ a vytvořte nový profil
3. Stisknutím „Změnit“ změníte svůj profilový obrázek a barvu;
4. Chcete-li profil přejmenovat, stiskněte stávající název v dolní části profilu: otevře se klávesnice. Zadejte nové jméno a stiskněte Ok.
5. Stiskněte „Uložit“.
6. Nový profil je vytvořen. Stiskněte „X“ pro návrat na domovskou stránku.

Pro změnu stávajícího profilu:

1. Stiskněte na domovské stránce (C) aktuálně používaný profil (C1): zobrazí se seznam volitelných profilů;
2. Stiskněte  na profilu, který chcete změnit.
3. Stisknutím „Změnit“ změníte svůj profilový obrázek a barvu;
4. Chcete-li profil přejmenovat, stiskněte stávající název v dolní části profilu: otevře se klávesnice. Zadejte nové jméno a stiskněte Ok.
5. Po provedení všech požadovaných změn stiskněte „Uložit“.

Pro odstranění existujícího profilu:

1. Stiskněte na domovské stránce (C) aktuálně používaný profil (C1): zobrazí se seznam volitelných profilů;
2. Stiskněte  na profilu, který chcete odstranit
3. Stiskněte „Vymazat“.
4. Potvrďte operaci stisknutím „Ano“.
5. Stiskněte „X“ pro návrat na domovskou stránku.

Poznámka:

Po výběru budou barvy listů v nastavení nápoje stejnou barvou jako profil.

13. ČIŠTĚNÍ

13.1 Čištění přístroje

Následující části přístroje je nutné pravidelně čistit:

- vnitřní okruh kávovaru;
- zásobník na kávové sedliny (A10);
- odkapávací miska (A14) a mřížka misky (A12);
- vnitřek kávovaru
- nádržka na vodu (A9);
- násypka na vsypání předemleté kávy (A3);
- dávkovač kávy (A16);
- vyjímatelný spařovač (A6), přístupný po otevření servisních dvířek (A5);
- ovládací panel (B);
- karafa na mléko (E).

Pozor!

- Na čištění přístroje nepoužívejte ředidla, abrazivní čisticí prostředky nebo alkohol. U superautomatických kávovarů De'Longhi není nutné k čištění kávovaru používat chemické přísady.
- Na odstraňování vodního kamene nebo kávových usazenin nikdy nepoužívejte kovové předměty, protože by mohlo dojít k poškrábání kovového nebo plastového povrchu.

Ize mýt v myčce 	pouze ruční mytí 
mřížka misky (A12)	odkapávací miska (A14)
karafa na mléko (E)	zásobník na sběr kávové sedliny (A10)
	táček na odkládání šálků (A11)
	nádržka na vodu (A9)
	vyjímatelný spařovač (A6)

13.2 Čištění vnitřního okruhu přístroje

Při nepoužívání po dobu delší než 3-4 dny se důrazně doporučuje před dalším použitím vyprázdnit nádržku na vodu (A9) a naplnit ji čerstvou pitnou vodou; poté přístroj zapnout a provést 2-3 vyplachování výběrem funkce „Proplachování“ (odstavce „6.1 Proplachování“).

Poznámka:

Je normální, že po provedení čištění bude voda v zásobníku na kávové sedliny (A10).

13.3 Čištění zásobníku na kávové sedliny

Když si to kávovar vyžádá, je třeba jej vyprázdnit a vyčistit. Pokud nedojde k zasunutí zásobníku na sedliny (A10), přístroj nebude schopen připravovat kávu. Přístroj signalizuje potřebu vyprázdnit zásobník, i když není plný, pokud uběhlo 72 hodin

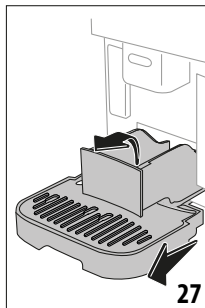
od provedení první přípravy (pro správné počítání 72 hodin musí být přístroj pořád připojen k napájení).

Pozor! Nebezpečí opaření

Pokud se připravuje několik nápojů s mlékem za sebou, kovový táček na odkládání šálků (A11) se zahřeje a bude horký. Počkejte, až vychladne, a poté jej uchopte pouze za přední část.

Pro čištění (při zapnutém přístroji):

1. Vyjměte odkapávací misku (A14) a zásobník na sedliny (A10) (obr. 27);



2. Vyprázdněte a pečlivě vyčistěte odkapávací misku a zásobník na sedliny, přičemž dávejte pozor, abyste kartáčkem odstranili všechny zbytky, které se mohly usadit na dně.
3. Zasuňte zpět odkapávací misku spolu s mřížkou (A12) a zásobníkem na kávové sedliny.

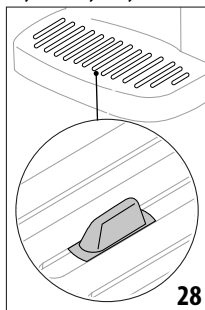
Pozor!

- Při vyjmutí odkapávací misky je vždy nutné vyprázdnit zásobník na sedliny, i když není zcela zaplněný. Pokud tento úkon neprovedete, může se stát, že při přípravě dalších káv se zásobník na sedliny naplní nadměrně a přístroj se zane- se zbytky použité kávy.

13.4 Čištění odkapávací misky a mřížky misky

Pozor!

Odkapávací miska (A14) je vybavena plovoucím indikátorem (A13) (červené barvy) hladiny vody uvnitř (obr. 28).



Dříve než tento indikátor začne vyčnívat z táčku pro odkládání šálků (A11), je nutné misku vyprázdnit a vyčistit, jinak by voda mohla přetéct přes okraj a poškodit přístroj, opěrnou plochu

či okolní prostor. Pro vyjmutí odkapávací misky postupujte následovně:

1. Vyndejte odkapávací misku spolu s mřížkou (A12) a tácek a zásobník na kávové sedliny (A10) (obr. 27);
2. Zkontrolujte misku na sběr kondenzátu červené barvy (A15) a, pokud je plná, vyprázdněte ji;
3. Odstraňte tácek na odkládání šálků, mřížku misky, poté vyprázdněte odkapávací misku a zásobník na sedliny a všechny součásti umyjte;
4. Vložte zpět do přístroje odkapávací misku s mřížkou, táckem a zásobníkem na kávové sedliny.

Pozor!

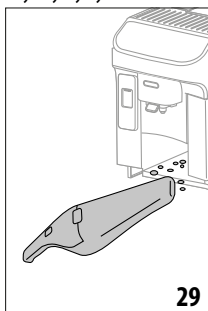
Při vyjmutí odkapávací misky je nutné vyprázdnit zásobník na sedliny, i když není zcela zaplněný. Pokud tento úkon neprovedete, mohlo by se stát, že při dalších přípravách kávy se zásobník na sedliny příliš naplní a přístroj se zase.

13.5 Čištění vnitřních částí přístroje

Nebezpečí úrazu elektrickým proudem!

Před jakýmkoliv čištěním vnitřních částí přístroje musí být přístroj vypnutý (viz „5. Vypnutí přístroje“) a odpojený od elektrické sítě. Přístroj nikdy neponořujte do vody.

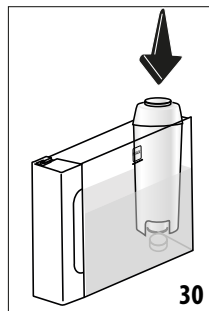
1. Pravidelně (přibližně jednou za měsíc) kontrolujte, zda vnitřní prostor přístroje (přístupný po vyjmutí odkapávací misky (A14) není znečištěný. V případě potřeby odstraňte usazeniny kávy pomocí štětečku a houbičky.
2. Vysajte všechny zbytky vysavačem na drobky (obr. 29).



13.6 Čištění nádržky na vodu

Pravidelně čistěte (zhruba jednou za měsíc) a při každé výměně změkčovacího filtru (D4) nádržku na vodu (A9).

1. Vyjměte nádržku na vodu (obr. 2), odstraňte filtr pro změkčování vody (pokud je přítomen) a opláchněte jej tekoucí vodou;
2. Vyprázdněte nádržku na vodu a vyčistěte ji teplou vodou (zhruba 40 °C), v případě potřeby použijte měkký čistý hadřík. Důkladně opláchněte pitnou vodou.
3. Pokud byl dříve vyjmut, znovu vložte filtr (obr. 30), naplňte nádržku čerstvou vodou až po úroveň MAX (obr. 3) a zasuňte zpět nádržku;



4. (Pouze, pokud jste vložili změkčovací filtr): vydejte 100ml horké vody pro opětovnou aktivaci filtru.

Poznámka:

Po dobu nečinnosti delší než 3 dny se doporučuje nádržku vyčistit výše popsaným způsobem.

13.7 Čištění násypky na vsypání předemleté kávy

Ppravidelně (zhruba jednou za měsíc) vyčistěte násypku na vsypání předemleté kávy (A3). Postupujte následovně:

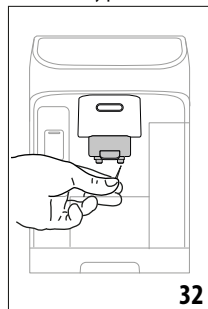
1. Proveďte vypnutí kávovaru (viz kapitola „5. Vypnutí přístroje“);
2. Otevřete dvířka násypky;
3. Vyčistěte násypku štětečkem;
4. Zavřete dvířka.

Pozor!

Po vyčištění dbejte na to, aby v násypce nezůstalo žádné příslušenství: přítomnost cizích těles uvnitř násypky během provozu může způsobit poškození přístroje.

13.8 Čištění ústí dávkovače kávy

1. Čistěte pravidelně dávkovač kávy ((A16) houbičkou nebo hadříkem (obr. 31);
2. Zkontrolujte, zda otvory v dávkovači kávy nejsou ucpané. V případě potřeby odstraňte kávové sedliny párátkem (obr. 32).



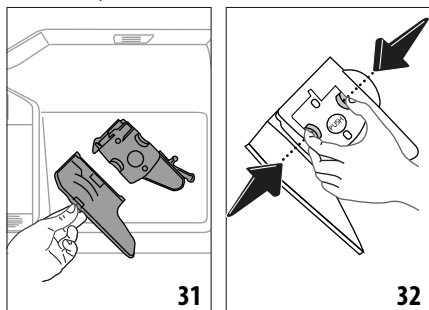
13.9 Čištění vyjímatelného spařovače

Spařovač (A6) musí být čistěný alespoň jednou za měsíc.

Pozor!

Spařovač nelze vyjmout, pokud je přístroj zapnutý.

1. Ujistěte se, že byl přístroj správně vypnutý (viz kapitola „5. Vypnutí přístroje“);
2. Vyjměte nádržku na vodu (A9) (obr. 2);
3. Otevřete dvířka spařovače (A5) (obr. 33) umístěná na pravém boku;



4. Dvě barevná uvolňovací tlačítka zatlačte směrem dovnitř a současně vyjměte spařovač (obr. 34);
5. Spařovač ponořte na přibližně 5 minut do vody a potom opláchněte pod tekoucí vodou;

Pozor!

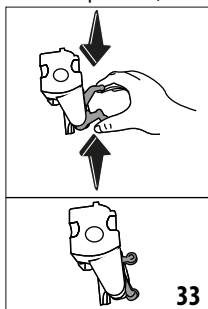
OPLACHUJTE POUZE VODOU

BEZ MYČÍCH PROSTŘEDKŮ - BEZ MYČKY

6. Vyčistěte spařovač bez použití čisticích prostředků, protože by ho mohly poškodit.
7. Pomocí štětečku očistěte zbytky kávy v uložení spařovače viditelné přes dvířka (A5);
8. Po vyčištění vložte spařovač znovu do držáku; poté zatlačte na nápis PUSH, dokud neuslyšíte zacvaknutí;

Poznámka:

Pokud spařovač nejde zasunout, je třeba jej (před zasunutím) správně zapolohovat dvěma páčkami (obr. 35).



9. Po zasunutí zkontrolujte, zda se dvě barevná tlačítka vysunula směrem ven;
10. Zavřete dvířka spařovače;
11. Zasuňte zpět nádržku na vodu.

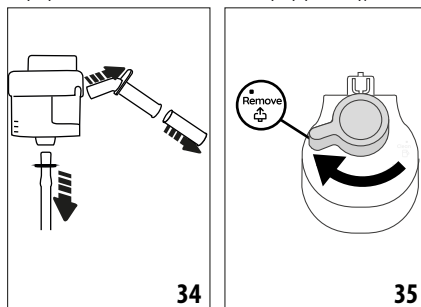
13.10 Čištění ovládacího panelu (B)

1. Vypněte kávovar stisknutím tlačítka „3. První spuštění přístroje“;
2. Očistěte měkkým neabrazivním hadříkem;
3. Vytrvejte u odolnějších otisků, ale nikdy příliš natlačte.

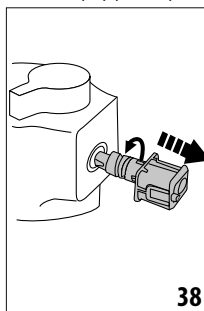
13.11 Čištění karafy na mléko (E)

Tato operace zaručí optimální výsledky v průběhu času. Postupujte následovně:

1. Sundejte víko karafy na mléko (E1) (obr. 21);
2. Sejměte dávkovač mléka (E5), nástavec dávkovače mléka (E6) a hadičku na nasávání mléka (E7) (obr. 36);



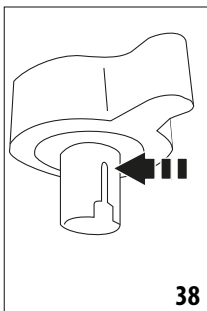
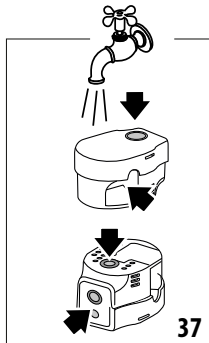
3. Otočte ve směru hodinových ručiček knoflík pro regulaci pěny (E3) až do polohy ^{Remove} (obr. 37) a vytáhněte jej;
4. Otočte proti směru hodinových ručiček a sejměte konektor-spoj karafy na mléko (E4) (obr. 38).



5. Proveďte mytí v myčce nádoby (doporučeno) nebo ručně, a to následujícím způsobem:
 - **V myčce nádoby:** Opláchněte všechny součásti pečlivě teplou pitnou vodou (alespoň 40°C): poté je umístěte do horního koše myčky a spusťte mycí program na 50°C, například ECO standard.
 - **Ručně:** Důkladně opláchněte všechny součásti teplou pitnou vodou (nejméně 40 °C), abyste odstranili všechny viditelné zbytky mléka, a dbejte na to, aby voda prošla všemi otvory ve víku (obr. 39): poté namočte, po dobu nejméně 30 minut, všechny součásti (včetně nádoby na mléko (E2)) do teplé pitné vody (nejméně 40 °C) s přípravkem na mytí ná-

dobí. Poté všechny součásti důkladně opláchněte pod teplou pitnou vodou, jak je popsáno výše, a vyčistěte je jednotlivě rukama.

6. Dbejte zejména na to, aby na drážce a kanálku pod knoflíkem (obr.40) nezůstaly zbytky mléka: v případě potřeby vyškábněte drážku párátkem;



7. Zkontrolujte také, že hadička na nasávání a hadička pro výdej nejsou ucpané zbytky mléka;
8. Osušte všechny součásti čistým suchým hadříkem;
9. Znovu sestavte všechny součásti víka;
10. Znovu nasadte víko na nádobku na mléko.

Poznámka:

Kávovar pravidelně připomíná nutnost pečlivě vyčistit karafu na mléko navržením správné sekvence čištění.


14. ODVÁPŇNĚNÍ

Pozor!

- Před použitím si přečtěte návod a označení odvápnovacího přípravku uvedené na jeho obalu.
- Doporučujeme používat výhradně odvápnovací přípravek De'Longhi. Použití nevhodných odvápnovacích přípravků nebo nesprávné provedení odvápnění by mohly vést ke vzniku závad, na které se nevztahuje záruka výrobce.
- Odvápnovací přípravek může poškodit jemné povrchy. Pokud dojde k náhodnému rozliti výrobku, okamžitě jej osušte.

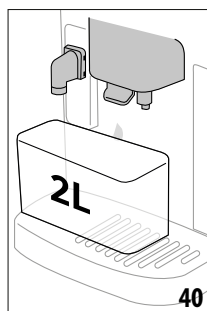
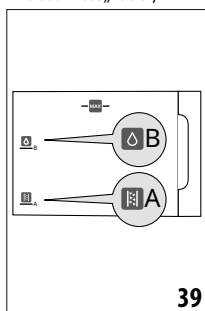
Pro provedení odvápnění	
Odvápnovací přípravek	Odvápnovací přípravek De'Longhi
Nádobka	Doporučený objem: 2 l
Doba	~25min

Odvápněte přístroj, když se na domovské stránce (C) zobrazí příslušná zpráva: pokud chcete odvápnění provést ihned, stiskněte „Ano“ a postupujte podle úkonů od bodu (4).

Chcete-li odvápnění odložit na jindy, stiskněte „Zrušit“: na domovské stránce symbol  (C3) připomíná, že je třeba přístroj odvápnit. (Zpráva se zobrazí při každém zapnutí).

Pro vstup do menu odvápnění:

1. Stiskněte na domovské stránce ikonu menu nastavení (C6);
2. Procházejte stránkami nabídky až do zobrazení položky „Odvápnění“;
3. Stiskněte „Ano“ pro vstup do průvodce odvápněním (nebo „Přečíst“ pro více informací);
4. Vložte dávkovač vody (D5) (obr. 4);
5. Vyjměte a vyprázdněte odkapávací misku (A14) a zásobník na sedliny (A10) (obr. 24): poté obojí vložte zpátky a stiskněte „Další“;
6. Vyjměte nádržku na vodu (A9), zvedněte víko (A8), (je-li vložen) odstraňte filtr (D4) a stiskněte „Další“;
7. Kompletně vyprázdněte nádržku a stiskněte „Další“;
8. Nalijte do nádržky na vodu odvápnovací roztok až do úrovně A (odpovídající jednomu balení o 100ml) vyražené na vnitřní straně nádržky; poté přidejte vodu (litr) až do dosažení úrovně B (obr. 41). Zasuňte zpět nádržku na vodu (s víkem) a stiskněte „Začít“;

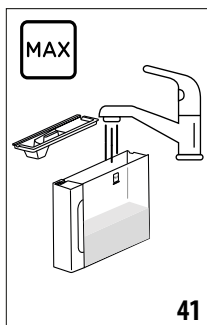


9. Umístěte pod dávkovače prázdnou nádobu s minimálním objemem 2 litry (obr. 42). Stiskněte „Hotovo“ pro spuštění procesu.

Pozor! Nebezpečí opaření

Z dávkovačů vytéká horká voda obsahující kyseliny. Dávejte tedy pozor, abyste nepřišli do kontaktu s tímto roztokem.

10. Ispustí se program odvápnění a odvápnovací roztok vychází jak z dávkovače horké vody, tak z dávkovače kávy a automaticky provádí sérii vyplachování, aby se odstranily zbytky vodního kamene zevnitř přístroje; Po zhruba 15 minutách přístroj přeruší odvápnění;
11. Přístroj bude nyní připraven k vyplachování čerstvou vodou. Vyprázdněte nádobu použitou ke sběru odvápnovacího roztoku; vyjměte nádržku na vodu, vyprázdněte ji, opláchněte ji tekoucí vodou, naplňte ji až po hladinu MAX čerstvou vodou a vložte ji do přístroje (obr. 43). Stiskněte „Další“;



12. Vložte prázdnou nádobu použitou k zachycení odvápnovacího roztoku zpět pod dávkovače a stisknutím „Ano“ spustíte proces vyplachování;
13. Horká voda vytéká jak z dávkovače horké vody, tak z dávkovače kávy;
14. Když dojde voda v nádržce, vyprázdníte nádobu použitou k zachycení výplachové vody;
15. Vyjměte nádržku na vodu a znovu vložte, pokud byl předtím odstraněn, změkčovací filtr. Stiskněte „Další“ pro pokračování;
16. Naplňte nádržku čerstvou vodou až po úroveň MAX, vložte ji zpět do kávovaru a pokračujte stisknutím „Ano“;
17. Umístěte zpět prázdnou nádobu použitou k zachycení odvápnovacího roztoku pod dávkovače a stiskněte „Ano“ pro spuštění dalšího cyklu vyplachování;
18. Po spotřebování vody v nádržce vyprázdníte nádobu použitou na výplachovou vodu, vyjměte, vyprázdníte a znovu vložte odkapávací misku (A14) a zásobník na sedliny (A10) a stiskněte „Další“;
19. Vyjměte nádržku na vodu, doplňte ji na maximální úroveň a vložte ji zpět do přístroje;
20. Postup odvápnění je tak ukončen: stiskněte „Ok“. Přístroj provede rychlý ohřev a po skončení se vrátí na domovskou stránku.

Poznámka:

- Pokud odvápnovací cyklus není dokončen správně (např. výpadek elektrického proudu), přístroj si vyžádá zopakování celého postupu.
- Je normální, že po provedení odvápnovacího cyklu bude voda v zásobníku na kávové sedliny (A10).
- Přístroj vyžaduje třetí vyplachování v případě, že nádržka na vodu nebyla naplněna až do úrovně max: to aby bylo zaručeno, že se ve vnitřních trubkách přístroje nenachází odvápnovací roztok. Před spuštěním vyplachování nezapo- meňte vyprázdnit odkapávací misku.

15. ZMĚKČOVACÍ FILTR

15.1 Instalace filtru


Při instalaci filtru postupujte následovně:

1. Stiskněte menu nastavení (C6);
2. Procházejte stránkami až do zobrazení položky „Vodní filtr“;
3. Stiskněte „Ano“ pro vstup do průvodce
4. Postupujte od bodu (18) odstavce „Instalace změkčovacího filtru“ v kapitole „První spuštění přístroje“.

Poznámka:

Při běžném používání přístroje je trvanlivost filtru dva měsíce; jestliže zůstane přístroj nepoužívaný s nainstalovaným filtrem, jeho trvanlivost je maximálně 3 týdny.

15.2 Výměna nebo odstranění filtru

Vyměňte filtr (D4), jakmile se na domovské stránce zobrazí příslušná zpráva (C): pokud chcete výměnu provést okamžitě, stiskněte „Ano“ a postupujte podle pokynů od bodu (18). Chcete-li výměnu odložit na jindy, stiskněte „Zrušit“: symbol  na displeji vám připomene, že je třeba filtr vyměnit.

Pro výměnu postupujte následovně:

1. Stiskněte menu nastavení (C6);
2. Procházejte stránkami až do zobrazení položky „Vodní filtr“ a stiskněte „Přčist.“;
3. Stiskněte „Ano“ pro vstup do průvodce;
4. Vyjměte nádržku na vodu (A9) a použitý filtr.
5. Pro odstranění filtru stiskněte „Ok“;
6. Pro instalaci nového filtru stiskněte „Ano“. Postupujte podle pokynů zobrazených v odstavci „Instalace změkčovacího filtru“ v kapitole „První spuštění přístroje“ od bodu (18).

Poznámka:

Když uběhly dva měsíce doby trvanlivosti (viz datumka), anebo pokud přístroj nebyl používán 3 týdny, proveďte výměnu filtru, i když to přístroj ještě nevyžaduje.

16. TECHNICKÉ ÚDAJE

Napětí:	220-240 V ~ 50-60 Hz max. 10 A
Výkon:	1450 W
Tlak:	1,5 MPa (15 bar)
Kapacita nádržky na vodu:	1,9 l
Rozměry ŠxHxV:	240x440x360 mm
Délka kabelu:	1200 mm
Hmotnost (odlišná v závislosti na modelu):	9,5 kg
Max. kapacita zásobníku na zrnkovou kávu:	250 g

Společnost De'Longhi si vyhrazuje právo kdykoli změnit technické a estetické vlastnosti při zachování funkčnosti a kvality výrobků.





16.1 Rady pro úsporu energie

- Chcete-li snížit spotřebu energie po výdeji jednoho nebo více nápojů, vyjměte karafu na mléko nebo příslušenství.
- Nastavte automatické vypnutí na 15 minut (viz odstavec „6.5 Automatické vypnutí“);
- Aktivujte úsporu energie (viz odstavec „6.4 Obecné“);
- Když si to kávovar vyžádá, proveďte cyklus odvápňení a/nebo výměnu změkčovacího filtru vody.

17. ZPRÁVY ZOBRAZOVANÉ NA DISPLEJI

ZOBRAZENÁ ZPRÁVA	VÝZNAM	NÁPRAVA
Je čas naplnit nádržku na vodu čerstvou vodou	V nádržce (A9) není dostatečné množství vody.	Vyjměte nádržku a naplňte ji čerstvou pitnou vodou až po úroveň MAX (obr. 41), poté ji vložte zpět do kávovaru.
Můžete vložit nádržku na vodu?	Nádržka (A9) není zasunuta správně.	Vložte nádržku správně tak, že ji zcela zatlačíte do kávovaru až na doraz
Můžete vyprázdnit odkapávací tácek a zásobník na sedliny? Naplňte nádržku na vodu čerstvou vodou	V nádržce (A9) není dostatek vody a zásobník na sedliny je plný (A10).	Vyjměte nádržku a naplňte ji čerstvou pitnou vodou po úroveň MAX (obr. 41) a vložte nádržku zpět do kávovaru. Vyčistěte zásobník na sedliny, jak je popsáno v odst. „13.3 Čištění zásobníku na kávové sedliny“.
Můžete vložit spařovací jednotku?	Po čištění nebyl znovu vložen spařovač (A6).	Vložte spařovač, jak je popsáno v odst. „13.9 Čištění vyjímatelného spařovače“.
Je čas vyprázdnit zásobník na sedliny a odkapávací tácek. I když nejsou naplněné, pravidelně je vyprazdňujte	Zásobník na sedliny (A10) je plný.	Proveďte čištění popsané v odst. „13.3 Čištění zásobníku na kávové sedliny“.
Vložte zásobník na sedliny a odkapávací miskou	Zásobník na sedliny (A10) a/nebo odkapávací miska (A14) nebyly zasunuty správně nebo nejsou přítomné.	Vložte odkapávací miskou spolu se zásobníkem na sedliny a zatlačte až na doraz.
Přidali jste předemletou kávu? Přidejte ji nyní. Jen jednu odměrku!	Byla zvolena příprava s předemletou kávou, ale nebylo nasypáno dostatečné množství předemleté kávy	Ujistěte se, že násypka (A3) není ucpaná, poté nasypete jednu zarovnanou odměrku (D2) předemleté kávy, stiskněte „OK“ na displeji a postupujte podle pokynů odst. „8.4 Příprava nápoje použitím přede-mleté kávy“.
Jejda, vypadá to, že došla kávová zrna. Je čas přidat další.	Došla kávová zrna.	Naplňte zásobník na kávová zrna (A4) a stiskněte „Hotovo“, pokračujte ve výdeji podle pokynů na displeji.
Vložte dávkovač vody/Vložte trysku na vodu	Dávkovač (D5) není zasunut správně nebo není přítomný.	Zasuňte dávkovač jeho zatlačením na doraz (obr. 4): přístroj vydá zvukové hlášení (pokud je funkce zvukového hlášení aktivní).
Můžete vložit karafu LatteCrema Hot?	Karafa na mléko (E) nebyla vložena správně nebo není přítomná.	Vložte karafu na mléko tak, že ji zatlačíte až na doraz: přístroj vydá zvukový signál (pokud je aktivní funkce zvukového hlášení).
		→


ZOBRAZENÁ ZPRÁVA	VÝZNAM	NÁPRAVA
Provádím čištění. Za okamžik budu znovu u Vás	Přístroj detekuje nečistoty uvnitř.	Počkejte, až je přístroj opět připraven k použití a znovu zvolte požadovaný nápoj. Pokud problém přetrvává, obraťte se na autorizované servisní středisko.
Nová nastavení nebyla uložena	Během vlastního nastavení nápoje (viz kap. „11. Funkce „my“ (pouze horké nápoje)“) byla příprava záměrně přerušena stisknutím tlačítka „X“ nebo došlo k alarmu.	Stisknutím „X“ se vrátíte na domovskou stránku (C) a zobrazíte alarm, který způsobil jeho přerušení. Postupujte podle pokynů týkajících se zobrazeného varovného hlášení (viz kap. „17. Zprávy zobrazované na displeji“)
Je mi líto, ale nemohu dokončit nápoj. Snižte intenzitu a zkuste to znovu	Namletí je příliš jemné a káva tedy vytéká pomalu nebo vůbec.	Stiskněte „Ok“ pro návrat na domovskou stránku. Zvolte slabší intenzitu (viz „8.3 Vlastní kávové nápoje“) a zopakujte výdej nápoje
Nemohu nápoj dokončit. Nastavte mlýnek zvýšením stupně mletí vždy o 1 polohu (+1)	Mletí je příliš jemné, a proto káva vytéká příliš pomalu nebo vůbec.	Stiskněte „Ok“ a proveďte seřízení mlýnku (viz odst. „6.11 Nastavení mlýnku“)
Nemohu nápoj dokončit. Snižte množství předemleté kávy a zkuste to znovu.	Bylo použito příliš předemleté kávy	Snižte množství předemleté kávy (max. jedna odměrka). Stiskněte „Ok“ pro návrat na domovskou stránku (C).
Nemohu nápoj dokončit. Snižte množství předemleté kávy a zkuste to znovu	Bylo použito příliš předemleté kávy	Zvolte slabší „Intenzitu“ (viz „8.3 Vlastní kávové nápoje“) anebo snižte množství předemleté kávy (maximálně 1 odměrka). Stiskněte „OK“ pro návrat na domovskou stránku nebo počkejte, až zpráva zmizí.
Umístěte nádobu pod dávkovač mléka. Otočte knoflíkem na Clean	Byla provedena příprava mléka a je nutné vyčistit karafu na mléko (E)	Vyčistěte karafu podle pokynů uvedených v odst. „9.6 Čištění karafy na mléko po každém použití“.
Nezapomeňte karafu na mléko uložit do chladničky	Byla provedena příprava mléka a karafa na mléko (E) je stále zasunuta v kávovaru	Vyjměte karafu na mléko a vložte ji do lednice.
Je nutné odvápnění. Jste připraveni začít? (~ 30 min)	Udává, že je nezbytné přístroj odvápnit.	Pokud si přejete přistoupit k odvápnění, stiskněte „Ano“ a postupujte podle průvodce, v opačném případě stiskněte „Zrušit“: v takovém případě se na domovské stránce (C) objeví symbol  (C3) , který připomene, že je nutné provést odvápnění (viz kap. „14. Odvápnění“).
Je nutné vyměnit vodní filtr. Jste připraveni začít?	Změkčovací filtr je (D4) opotřebován.	Stiskněte „Ano“ pro výměnu/odstranění filtru nebo „Zrušit“, pokud to chcete udělat v jiný okamžik. Postupujte podle pokynů v kap. „15. Změkčovací filtr“.
		→

ZOBRAZENÁ ZPRÁVA	VÝZNAM	NÁPRAVA
Něco je špatně: pro vylepšení se prosím podívejte do návodu k použití	Vnitřek přístroje je velmi znečištěný.	Pečlivě vyčistěte přístroj, jak je popsáno v kap. „13. Čištění“. Pokud přístroj stále zobrazuje zprávu i po vyčištění, kontaktujte zákaznický servis nebo autorizované servisní středisko
Jejda, proces byl přerušen	Odvápnění bylo přerušeno nebo nebylo správně dokončeno	Stiskněte „Ok“ pro pokračování (viz kap. „14. Odvápnění“).
Vodní okruh je prázdný. Připraveni naplnit?	Hydraulický okruh je prázdný	Stiskněte „Ano“ pro naplnění okruhu: výdej se automaticky přeruší. Je normální najít vodu v odkapávací misce (A14) po naplnění. Pokud problém přetrvává, ověřte, že je nádržka na vodu (A9) zasunuta až na doraz.
	Byl vložen nový změkčovací filtr (D4)	Ujistěte se, že jste postupovali správně podle pokynů pro vložení nového filtru (odst. „15.1 Instalace filtru“ a „15.2 Výměna nebo odstranění filtru“). Pokud problém přetrvává, odstraňte filtr (odst. „15.2 Výměna nebo odstranění filtru“).
	Označuje, že úspora energie je aktivována.	Pro deaktivaci úspory energie postupujte podle popisu v odst. „6.4 Obecné“.
	Připomíná, že je nezbytné přístroj odvápnit.	Je nutné provést co nejdříve odvápnovací program popsany v kap. „14. Odvápnění“.
	Udává, že je nezbytné vyměnit filtr (D4)	Vyměňte nebo odstraňte filtr podle pokynů v kap. „15. Změkčovací filtr“.
	Udává, že musíte vyčistit karafu na mléko (E)	Vyčistěte karafu podle pokynů uvedených v odst. „9.6 Čištění karafy na mléko po každém použití“.

18. ŘEŠENÍ PROBLÉMŮ

Níže jsou uvedeny některé chybné funkce.

Pokud problém nelze vyřešit popsáním způsobem, je třeba kontaktovat technickou podporu.

PROBLÉM	MOŽNÁ PŘÍČINA	NÁPRAVA
Přístroj se nezapíná	Zástrčka není zapojena do zásuvky.	Zapojte zástrčku do zásuvky (obr. 1).
Káva není teplá	Vnitřní okruhy přístroje se ochladily, protože od poslední kávy uplynuly 2-3 minuty.	Před přípravou kávy ohřejte vnitřní okruhy vylučováním pomocí příslušné funkce (viz odst. „6.1 Proplachování“).
	Nastavená teplota kávy je nízká.	Nastavte vyšší teplotu kávy v nabídce nastavení (C6) (viz odst. „6.6 Teplota kávy“).
	Šálky nebyly přehřáté.	Opláchněte šálky v horké vodě, aby se zahřály (pozn. je možné použít funkci horké vody).
	Je nutné provést odvápnění přístroje	Postupujte podle popisu v kap. „14. Odvápnění“. Poté ověřte stupeň tvrdosti vody („Měření tvrdosti vody“) a ověřte, že byl přístroj nastaven podle skutečné tvrdosti („Nastavení tvrdosti vody“).
Káva je málo objemná nebo má málo pěny.	Káva je namleta příliš nahrubo.	Vstupte do nabídky nastavení (C6) a postupujte podle pokynů pro nastavení mletí. Efekt je viditelný pouze po 3 vydáních kávy (viz odst. „6.11 Nastavení mlýnku“).
	Káva není vhodná.	Použijte kávu určenou pro použití v kávovarech na espresso.
	Káva není čerstvá.	Balení s kávou je otevřené příliš dlouhou dobu a káva ztratila chuť.
Káva vytéká příliš pomalu nebo kape.	Káva je namleta příliš jemně.	Vstupte do menu nastavení (C6) a postupujte podle pokynů pro nastavení mletí. Efekt je viditelný pouze po 3 vydáních kávy (viz odst. „6.11 Nastavení mlýnku“).
Z jednoho nebo z obou ústí dávkovače nevytéká káva.	Ústí dávkovače kávy (A16) jsou zanesená.	Očistěte dávkovač kávy houbičkou nebo párátkem.
Vydaná káva je vodnatá.	Násypka (A3) je ucpaná.	Vyčistěte násypku pomocí štětečku, jak je to popsáno v odst. „13.7 Čištění násypky na vypsání předemleté kávy“.
Výdej nápoje je nedostatečný	Nedostatek vody (A9) v nádržce	Nádržku vždy naplňte až po úroveň MAX.
Přístroj nevydává kávu.	Přístroj detekuje nečistoty uvnitř: na displeji se zobrazí „Provádím čištění....“.	Počkajte, až je přístroj opět připraven k použití a znovu zvolte požadovaný nápoj. Pokud problém přetrvává, obraťte se na autorizované servisní středisko.
Spařovač (A6) nelze vytáhnout.	Vypnutí nebylo provedeno správně	Provedte vypnutí stisknutím tlačítka  „3. První spuštění přístroje“ (viz kap. „5. Vypnutí přístroje“).
		→

PROBLÉM	MOŽNÁ PŘÍČINA	NÁPRAVA
Na konci odvápnění vyžaduje přístroj třetí vyplachování.	Během dvou cyklů vyplachování nádržka (A9) nebyla naplněna až do úrovně MAX	Postupujte podle pokynů přístroje, ale nejprve vyprázdněte odkapávací misku (A14), aby nedošlo k přetečení vody.
Mléko nevytéká z dávkovače mléka (E5) .	Víko (E1) karafy na mléko je špinavé	Vyčistěte víko karafy na mléko, jak je popsáno v odst. „13.11 Čištění karafy na mléko (E)“.
	Víko (E1) není správně sestaveno.	Sestavte správně všechny součásti, jak je uvedeno v odst. „9.1 Příprava karafy s mlékem (E)“
Mléko má velké bubliny nebo vystříkne z dávkovače mléka (E5) nebo je málo napěněné.	Mléko není dostatečně studené nebo typ mléka není vhodný pro požadovaný nápoj	Pro dosažení nejlepších výsledků se ujistěte, že používáte správný typ mléka (viz odst. „9.2 Jaké mléko použít?“). Používejte nápoje při teplotě z lednice (zhruba 5 °C).
	Víko (E1) karafy na mléko je špinavé	Vyčistěte karafu na mléko, jak je uvedeno v odst. „9.6 Čištění karafy na mléko po každém použití“
	V kanálku pod knoflíkem pro regulaci pěny (E3), je voda	Odstraňte kolečko a důkladně vysušte.
	Používají se rostlinné nápoje.	Pro zlepšení výsledku používejte nápoje o teplotě chladničky (přibližně 5 °C). Nastavte množství pěny podle pokynů v odst. „9.4 Regulace množství pěny“
Plocha na odkládání šálků (A11) je horká.	Bylo připraveno několik nápojů rychle po sobě	
Po vyčištění se nedaří vložit odkapávací misku zpět do přístroje	Miska na sběr kondenzátu (A15) nebyla umístěna správně	Zkontrolujte, zda je miska na sběr kondenzátu správně vložena
Z odkapávací misky přístroje (A14) vychází obláčky páry nebo je voda na ploše, kde je přístroj umístěn.	Po čištění nebyla zasunuta zpět mřížka misky (A12).	Zasuňte zpět do odkapávací misky mřížku misky.



CS-57132C8816_00_1023