

---

ECAM32X.6Y - 32X.7Y

**MAGNIFICA**  
— PLUS —

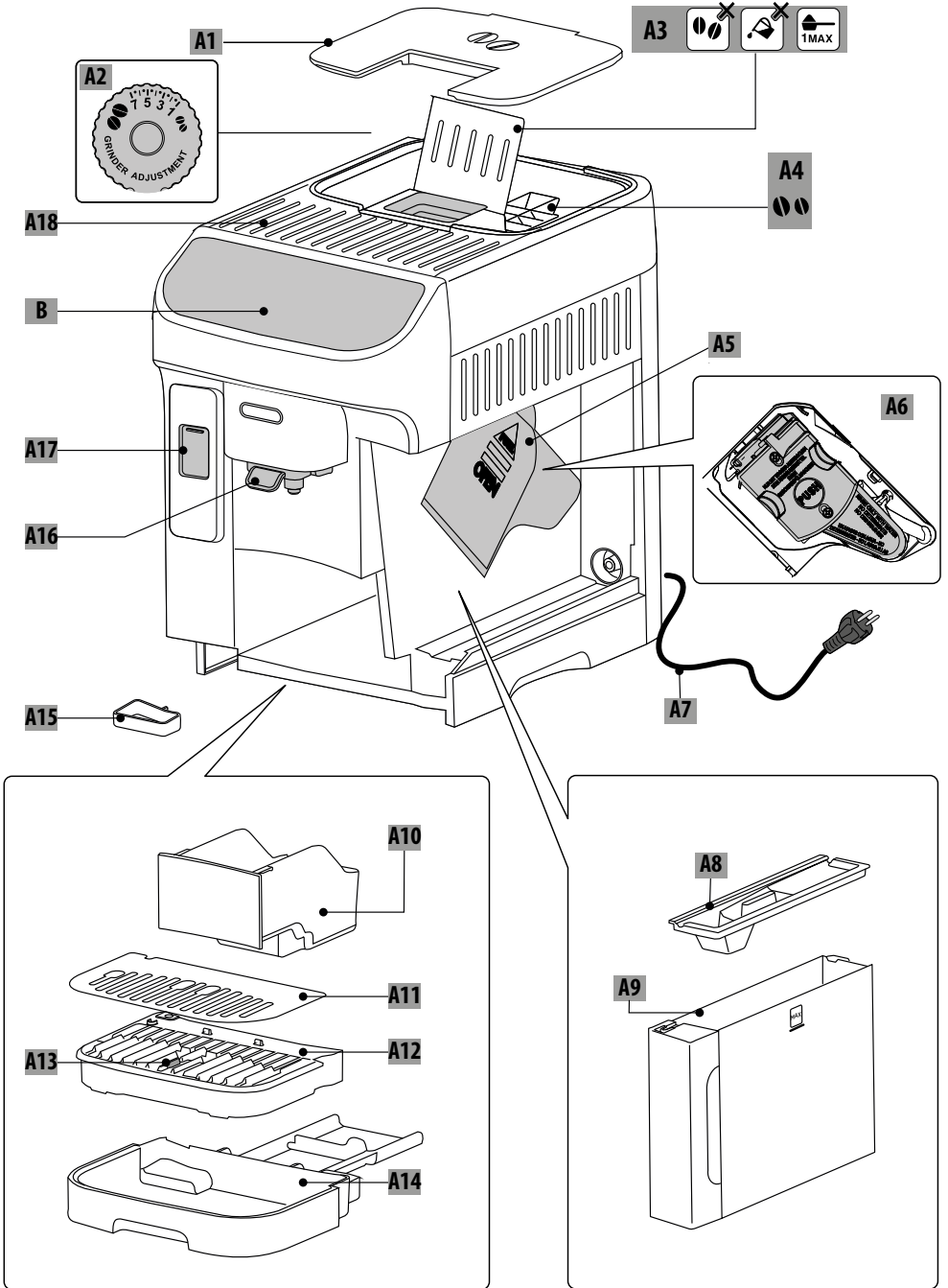


КОФЕ ДӘНИНЕН ЭСПРЕССО  
ЖӘНЕ КАППУЧИНО ЖА-  
САУ ҚҰРЫЛҒЫСЫ  
Пайдалану нұсқаулары

---

**DeLonghi**

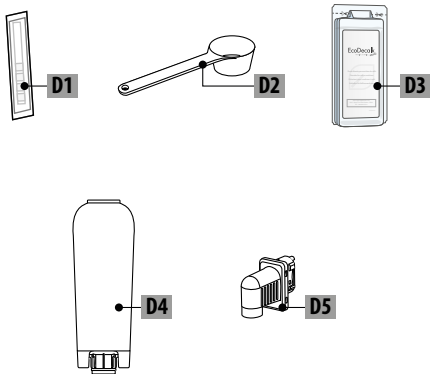
**A**



**B-C**

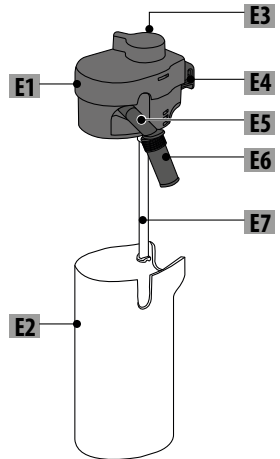


**D\*\***



**E**

**LatteCrema HOT**



<b>МАЗМҰНЫ</b>	
1. КІРІСПЕ.....	5
1.1 Жақшадағы әріптер.....	5
1.2 Ақаулықтарды жою және жөндеу.....	5
2. СИПАТТАМАСЫ.....	5
2.1 Құрылғының сипаттамасы (А).....	5
2.2 Басқару тақтасының (В) сипаттамасы	5
2.3 Басты беттің сипаттамасы (негізгі	
экран) (С).....	5
2.4 Қосалқы жабдықтардың сипаттамасы	
(Д) (**саны мен түрі әр модельде	
әртүрлі болады).....	5
2.5 Сүт құмырасының (Е) сипаттамасы .	5
3. ҚҰРЫЛҒЫНЫ АЛҒАШ РЕТ ПАЙДАЛАНУ.....	6
4. ҚҰРЫЛҒЫНЫ ҚОСУ.....	8
5. ҚҰРЫЛҒЫНЫ ӨШІРУ.....	9
5.1 Ұзақ уақытқа өшіріп қою:.....	9
6. МӘЗІР ПАРАМЕТРЛЕРІ БӨЛІМІНДЕ	
КӨРСЕТІЛГЕН 3 ШАЮ ЦИКЛІН ОРЫНДАҢЫЗ ..	9
6.1 Шаю.....	9
6.2 Қақ тазалау.....	9
6.3 Су сүзгісі.....	9
6.4 Жалпы.....	9
6.5 Автоөшр.....	10
6.6 Кофе температурасы.....	10
6.7 Қолдау.....	10
6.8 Сүт құмырасын тазалау.....	10
6.9 Статистика.....	10
6.10 Тіл.....	11
6.11 Кофе тартқыштың параметрлері .....	11
6.12 Су қаттылығы.....	11
6.13 Су жүйесін босату.....	11
6.14 Әдепкі мәндер.....	12
7. СУСЫНДАРДЫ ТАҢДАУ.....	12
8. КОФЕ СУСЫНДАРЫН ДАЙЫНДАУ.....	13
8.1 Машинаны кофе сусындарын жасау	
үшін дайындау.....	13
8.2 Тікелей таңдалатын кофе сусындары	
.....	13
8.3 Реттелетін кофе негізінде сусындар	
.....	13
8.4 Тартылған кофеден сусындар жасау..	
.....	14
8.5 "Қосымша доза" (тек ыстық	
сусындарда).....	15
8.6 Кофе негізіндегі сусындарды жасау	
бойынша жалпы көрсеткіштер.....	15
8.7 Ыстығырақ кофе алу туралы кеңестер	
.....	16
9. КАПУЧИНО ЖӘНЕ СҮТ НЕГІЗІНДЕГІ	
СУСЫНДАРДЫ ЖАСАУ .....	16
9.1 Сүт құмырасын дайындау (Е).....	16
9.2 Қандай сүтті пайдаланған жөн?.....	16
9.3 Сүт графинін толтыру және бекіту ..	16
9.4 Көпіршік мөлшерін реттеу.....	17
9.5 Сүт негізіндегі сусындарды дайындау	
.....	17
9.6 Сүт құмырасын пайдаланған соң	
тазалау.....	17
10. ЫСТЫҚ СУ ДАЙЫНДАУ.....	18
11. "МҮ" (МЕНІҢ) ФУНКЦИЯСЫ (ТЕК ЫСТЫҚ	
СУСЫНДАРҒА АРНАЛҒАН) .....	18
12. ЖЕКЕ ПРОФИЛІҢІЗДІ ТАҢДАУ.....	19
13. ТАЗАЛАУ.....	20
13.1 Құрылғыны тазалау.....	20
13.2 Ішкі айналымды тазалау.....	20
13.3 Қалдық кофе ыдысын тазалау.....	21
13.4 Тамшы науасын және тамшы	
науасының торын тазалау.....	21
13.5 Құрылғының ішін тазалау.....	22
13.6 Су ыдысын тазалау.....	22
13.7 Тартылған кофе құйғысын тазалау.....	22
13.8 Кофе шумектерін тазалау.....	22
13.9 Алынбалы демдеуішті тазалау.....	23
13.10 Басқару панелін тазалау (В).....	23
13.11 Сүт құмырасын тазалау (Е).....	23
14. ҚАҚТЫ ТАЗАЛАУ.....	24
15. СУ ЖҰМСАРТҚЫШ СҮЗГІ.....	26
15.1 Сүзгіні орнату.....	26
15.2 Сүзгіні ауыстыру немесе алып тастау	
.....	26
16. ТЕХНИКАЛЫҚ ДЕРЕКТЕР.....	27
16.1 Қуат үнемдеу жолдары туралы	
кеңестер.....	27
17. ДИСПЛЕЙДЕ КӨРІНЕТІН ХАБАРЛАР.....	28
18. АҚАУЛЫҚТАРДЫ ЖОЮ.....	32

Құрылғыны бірінші рет қолданар алдында қауіпсіздік туралы ескертулермен танысыңыз.

## 1. КІРІСПЕ

Осы "Пайдалану нұсқауларын" оқып шығуға бірнеше минут бөліңіз. Бұл барлық қауіп-қатерлер мен құрылғының зақымдануының алдын алады.

### 1.1 Жақшадағы әріптер

Жақша ішіндегі әріптер 2-3-беттердегі құрылғы сипаттамасына сілтейді.

### 1.2 Ақаулықтарды жою және жөндеу

Проблемалар болған жағдайда, алдымен оларды келесі бөлімдерде көрсетілген ақпаратты оқу арқылы шешіп көріңіз: "17. Дисплейде көрінетін хабарлар" және "18. Ақаулықтарды жою".

Егер бұл мәселені шешпесе немесе қосымша ақпарат қажет болса, De'Longhi веб-сайтында көрсетілген телефондар арқылы тұтынушыларға қызмет көрсету бөліміне хабарласыңыз.

Егер жөндеу қажет болса, De'Longhi тұтынушыны қолдау қызметтерімен ғана хабарласыңыз. Мекенжайларды [www.delonghi.com](http://www.delonghi.com) веб-сайтынан табуға болады.

## 2. СИПАТТАМАСЫ

### 2.1 Құрылғының сипаттамасы (A)



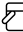

- A1. Дән ыдысының қақпағы
- A2. Кофе тартқышты реттеу тетігі
- A3. Тартылған кофе құйғысының қақпағы
- A4. Дән ыдысы
- A5. Демдеуіш қақпағы
- A6. Алынбалы демдеуіш
- A7. Қуат сымы
- A8. Су ыдысының қақпағы
- A9. Су ыдысы
- A10. Қалдық кофе ыдысы
- A11. Кесе науасы
- A12. Тамшы науасының торы
- A13. Тамшы науасындағы су деңгейінің көрсеткіші

- A14. Тамшы науасы
- A15. Су жиналатын науа
- A16. Биіктігі реттелетін кофе шүмектері
- A17. Керек-жарақтарды жалғау қуысының қақпағы
- A18. Кесе текшесі

### 2.2 Басқару тақтасының (B) сипаттамасы

- B1. "ҚОСУ/күту режимі" түймесі
- B2. "Кофе" сусындарының мәзірі (индикаторлары бар)
- B3. "Сүт" сусындарының мәзірі (индикаторлары бар)
- B4. Профиль таңдау түймесі

### 2.3 Басты беттің сипаттамасы (негізгі экран) (C)

- C1. Таңдалған профиль
- C2.  "Сүзгі толды" индикаторы
- C3.  "Қақтан тазалау қажет" индикаторы
- C4.  "Сүт құмырасын тазалау қажет" индикаторы
- C5.  "Қуат үнемдеу ҚОСУЛЫ" индикаторы
- C6. Құрылғы параметрлері мәзірі
- C7. Сусындардың бағытын таңдау (\*мөлшері мен түрі әр модельде әртүрлі болады)
- C8. Сусындардың параметрлерін реттеу жолағы

### 2.4 Қосалқы жабдықтардың сипаттамасы (D) (\*\*саны мен түрі әр модельде әртүрлі болады)

- D1. "Су қаттылығын тексеру" жолағы
- D2. Тартылған кофе өлшеуіші
- D3. Қақ тазартқыш
- D4. Су жұмсартқыш сүзгі
- D5. Ыстық су шүмегі

### 2.5 Сүт құмырасының (E) сипаттамасы

**LatteCrema**  
HOT 

- E1. Сүт құмырасының қақпағы
- E2. Сүт ыдысы
- E3. Көбікті реттеу/Тазалау дөңгелегі

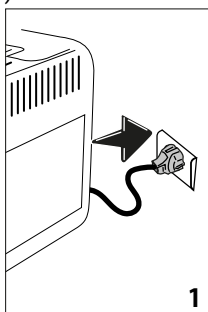
- E4. Сүт құмырасының жалғағышы (тазалау үшін алуға болады)
- E5. Сүт шүмегі (биіктігі реттеледі)
- E6. Сүт шүмегінің реттелмелі ұзартқышы
- E7. Сүт тарту түтігі (силикон)

### 3. ҚҰРЫЛҒЫНЫ АЛҒАШ РЕТ ПАЙДАЛАНУ

*Есіңізде болсын:*

- Құрылғыны бірінші рет пайдаланған кезде, су немесе сүт тиетін барлық компоненттер ыстық сумен шайылуы керек. Сүт құмырасын (E) ыдыс жуғышта жуу ұсынылады ("13.11 Сүт құмырасын тазалау (E)" бөлімін қараңыз).
- Сатылымға шығару алдында кофе тартқышта жүргізілген зауыттық сынақтардан кейін қалған болуы мүмкін кез келген кофе жұғыны – бұл өнімді жасауға мұқият көңіл бөлінгендігінің дәлелі.
- Машинаны алғаш рет пайдаланған кезде су айналатын жолдар бос және машина жұмысы өте шулы болады. Су айналу жүйесі толған соң шу азаяды.

1. Машинаны қуат көзіне қосыңыз (1-сурет).



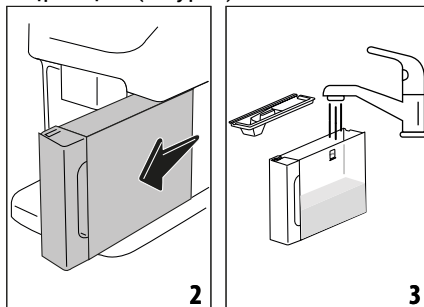
Осы кезде құрылғы дисплейінде көрсетілген мына нұсқауларды орындаңыз:

#### Тілді таңдау

2. Қалаған тілдің жанындағы жалауды басыңыз және "Дайн" түймесін басу арқылы таңдауды растаңыз.

#### Су ыдысын толтырыңыз

3. Су ыдысын алыңыз (A9) (2-сурет), MAX сызығына дейін таза ауыз су құйыңыз (3-сурет);



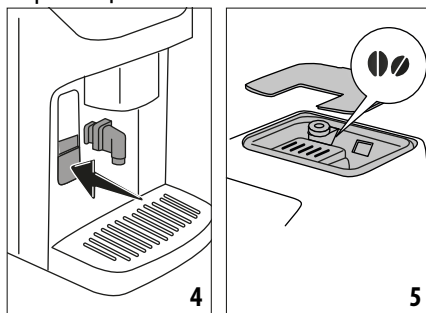
4. Ыдысты орнына салып, "Клсі" түймесін басу арқылы растаңыз;

#### Ыстық су шүмегін бекіту

5. Қақпақты түсіріп, ыстық су шүмегін (D5) қосалқы жабдықтар жалғағышына (A17) бекітіңіз (4-сурет): "Клсі" түймесін басыңыз;

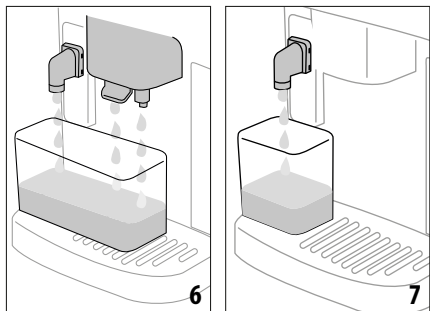
#### Дән ыдысын толтырыңыз

6. Дән ыдысын (A4) (5-сурет) толтырып, "Клсі" түймесін басу арқылы растаңыз.

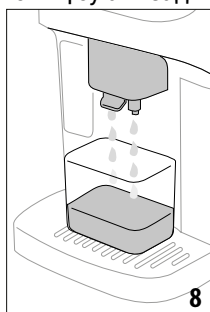


#### Су жүйесін толтыру және шаю

7. Кофе шүмегінің (A16) және ыстық су шүмегінің (6-сурет) астына сыйымдылығы кемінде 200 мл бос ыдыс қойыңыз;



8. Су жүйесін толтыру үшін "Иә" түймесін басыңыз: құрылғы ыстық су шүмегінен су ағызып жатыр (7-сурет);
9. Құю аяқталғаннан кейін машина қыздыруды бастап, процедураны шаю циклін орындау арқылы аяқтайды да, кофе шүмегінен (8-сурет) ыстық су ағызады.



### Су қаттылығын өлшеу

10. Сынақ жолағын (D1) шығарып алыңыз: бастау үшін "Баста" түймесін басыңыз.
11. Жолақты стакандағы суға бір секундтай толық батырып алыңыз.
12. Жолақшаны судан шығарып, жайлап сілкіңіз. "Next" (Келесі) түймесін басыңыз.
13. Шамамен бір минуттан соң 1, 2, 3 немесе 4 қызыл шаршылар су қаттылығы деңгейіне қарай көрінеді.

*Есіңізде болсын:*

- Бір кезеңдік уақыт өткен соң су қаттылығына сай қақ тазалау ескертуі көрсетіледі. Бұл құрылғыны сіз тұратын жердегі нақты су қаттылығына сай бағдарламалауға

да болады, сонда қақ тазалау процедурасы сирегірек орындады. Сондықтан машинаның қадамдық нұсқауларын орындай отырып, дұрыс мәнді кешіктірмей орнату ұсынылады:

- Әрбір қызыл шаршы бір деңгей болып есептеледі.

### Су қаттылығын орнату

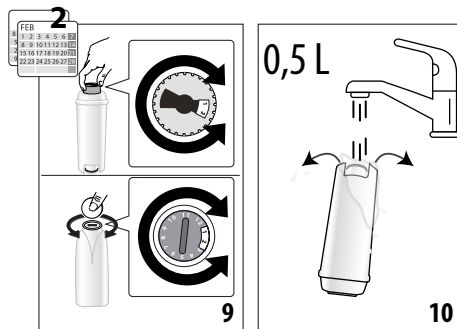
14. Дисплейден судың қаттылық деңгейін жоғарыда сипатталған өлшеу нәтижесіне сәйкес таңдап, "Ok" түймесін;
15. Таңдалған су қаттылығы машина параметрлерінде сақталады.

*Есіңізде болсын:*

Судың кермектігін тікелей параметрлер мәзірінен өзгертуге болады ( "6.12 Су қаттылығы" бөлімін қараңыз).

### Су жұмсартқыш сүзгіні орнату

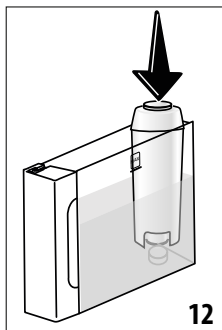
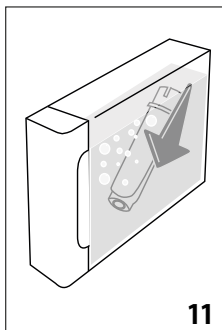
16. Машина сүзгіні (D4) орнатуды сұрайды: жалғастыру үшін "Баста" түймесін басыңыз (ал әрекетті тоқтату үшін "Кейін" түймесін басыңыз).
17. Су ыдысын (A9) алыңыз (2-сурет), MAX сызығына дейін таза ауыз су құйыңыз (3-сурет) да, "Клсі" түймесін басыңыз.
18. Сүзгіні қабынан шығарып, күн индикаторын келесі 2 айды көрсеткенше бұраңыз (9-сурет). "Клсі" түймесін басыңыз;



*Есіңізде болсын:*

Машина қалыпты түрде қолданылса, сүзгі шамамен екі айға жетеді; ал егер машина сүзгі орнатылса да пайдаланылмаса, онда ең көбі үш аптаға жетеді.

19. Сүзгіні іске қосу үшін, сүзгі ішіндегі тесік арқылы су ағызыңыз, су бүйірдегі тесіктерден бір минуттан астам ағуы керек (10-сурет); "Клсі" түймесін басыңыз.
20. Сүзгіні су ыдысына салып, шамамен он секундтай толық батырыңыз да, ауа көпіршіктерін шығарып жіберу үшін абайлап қисайтыңыз және басыңыз (11-сурет). "Next" (Келесі) түймесін басыңыз.
21. Сүзгіні сүзгі корпусына салып (12-сурет), орнына толығымен түскенше басыңыз. "Баста" түймесін басыңыз;



22. Ыдысты қақпақпен (A8) жабыңыз;
23. Су ыдысын машинаға салып, "Клсі" түймесін басыңыз.
24. Сыйымдылығы кемінде 0,5 литр болатын бос ыдысты ыстық су шүмегінің (7-сурет) астына қойып, сүзгіні белсендіру үшін "Ия" түймесін басыңыз;
25. Машина ыстық су құйып, автоматты түрде тоқтайды.
26. Осыдан кейін сүзгі белсендіріледі, сосын машинаны пайдалануға болады.
27. Енді барлық техникалық аспектілер қамтылған соң, машинамен танысу үшін "Баста" түймесін басыңыз.

#### Профильдерді орнату

28. Машинаны пайдаланатын адамдардың санын таңдаңыз. "Next" (Келесі) түймесін басыңыз.
29. Құрылғы әр пайдаланушы үшін автоматты түрде бөлек бөлек профиль жасайды: профильді реттеу үшін



түймесін басыңыз ("Өзгерту")

немесе "Проф-дер" түймесін басыңыз). Қажетті өзгерістерді енгізген соң "Сақт" түймесін басыңыз.


30. "Next" (Келесі) түймесін басыңыз.
31. Таныстыру видеосын іске қосу үшін "Баста" түймесін басыңыз.
32. Видеоның соңында QR коды пайда болады: нұсқаулықтарға/қолдау қызметтеріне қол жеткізу үшін оны сканерлеңіз. "Клсі" түймесін басыңыз.
33. "Баста" түймесін басыңыз: осыдан кейін құрылғы пайдалануға дайын болады.

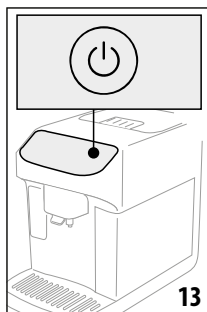
#### Есіңізде болсын:

Машинаны бірінші рет қолданған кезде, кеседегі сусын қажетті дәмге келуі үшін алдымен 4-5 капучино жасау керек.

## 4. ҚҰРЫЛҒЫНЫ ҚОСУ

#### Ескеріңіз:

- Машина іске қосылған сайын, ол кедергі жасауға болмайтын алдын ала қыздыру және шаю циклін автоматты түрде орындайды. Цикл аяқталғанға дейін машина пайдалануға дайын болмайды.
1. Машинаны іске қосу үшін  түймесін (B1) басыңыз (13-сурет): машина іске қосылады;




2. Алдын ала орнатылған температураға дейін қызған соң шаю циклі орындалып, кофе шүмектерінен (A16) ыстық су ағады; қазандықты қыздырумен қоса, бұл ішкі айналымдар арқылы ыстық су айдап, оларды қыздырады.




## 5. ҚҰРЫЛҒЫНЫ ӨШІРУ

Құрылғыда кофе жасалған соң ол өшірілсе, әрдайым шаю процесі автоматты түрде орындалады.

1. Құрылғыны өшіру үшін  түймесін (B1) (13-сурет) басыңыз.
2. Егер шаю функциясы болса, құрылғы кофе шүмектерінен (A16) ыстық су ағызу арқылы шаю циклін орындайды да, өшеді (күту режиміне өтеді).

### 5.1 Ұзақ уақытқа өшіріп қою:

Егер құрылғы белгілі бір уақыт бойы қолданылмайтын болса (мысалы, демалысқа кететін кезде):

1. құрылғыны өшіру үшін  (B1) түймесін басыңыз (13-сурет).
2. қоқыс контейнері (A10) мен су ыдысын (A9) босатыңыз және тазалаңыз;
3. ашаны (A7) розеткадан суырыңыз. (Маңызды! Машина қосулы болған кезде оны розеткадан суырмаңыз)

*Есіңізде болсын:*

Машинаны қайта іске қосқан кезде су ыдысын толтырыңыз және кез келген сусынды дайындамас бұрын "6.1 Шаю"

## 6. МӘЗІР ПАРАМЕТРЛЕРІ БӨЛІМІНДЕ КӨРСЕТІЛГЕН 3 ШАЮ ЦИКЛІН ОРЫНДАҒЫЗ

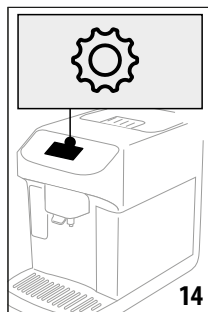
### 6.1 Шаю

Бұл функцияны пайдаланып кофе шүмектерінен (A16) (егер бекітілген болса, ыстық су шүмегінен (D5)) құрылғының ішкі су айналу жүйесін тазалау және қыздыру мақсатында су ағызуға болады.

Шүмектердің (6-сурет) астына сыйымдылығы кемінде 200 мл бос ыдыс қойыңыз.

Бұл функцияны іске қосу үшін:

1. Параметрлер мәзірін (C6) (14-сурет) басыңыз;



2. Мына тармақты таңдаңыз: "Шаю";
3. Шаю циклін бастау үшін "Иә" түймесін басыңыз: бірнеше секундтан соң құрылғының ішкі айналымдарын тазарту және қыздыру үшін ыстық су ағады (8-сурет);
4. Шаюды тоқтату үшін "Стоп" түймесін басыңыз немесе шаюдың автоматты түрде тоқтағанын күтіңіз.

*Есіңізде болсын:*

- Машина 3-4 күннен артық қолданылмаса, оны қайта іске қосқан кезде пайдаланбас бұрын 2-3 рет шаю циклін орындаған әбден дұрыс болады;
- Шаю барысында қалдық кофе ыдысына (A10) су кіруі мүмкін: бұл – қалыпты нәрсе.

### 6.2 Қақ тазалау

Қақ тазалау үшін орындалатын әрекеттерді "14. Қақты тазалау" бөлімінен көріңіз.

### 6.3 Су сүзгісі

Сүзгіге қатысты нұсқауларды (D4) "15. Су жұмсартқыш сүзгі" бөлімінен көріңіз.

### 6.4 Жалпы

1. Параметрлер мәзірін (C6) (14-сурет) басыңыз;
  2. Мәзір беттері арқылы "Жалпы" тармағы көрінгенше жылжи беріңіз;
- Бұл мәзір бөлімінде қарапайым түрту арқылы келесі функцияларды қосуға немесе өшіруге болады:
- "Дыбысты сигнал": ол іске қосылған кезде, жұмыс орындалған сайын машина дыбысты сигнал шығарады.

- "Қуат үнемдеу": бұл функцияны қуат үнемдеу режимін қосу немесе өшіру үшін пайдаланыңыз. Бұл функция қосулы болса, Еуропалық ережелерге сай қуат тұтыну мөлшері азаяды. Басты бетте оның белсенді екенін көрсету үшін  $\oplus$  көрінеді.
- 3. Жаңа таңдауларды сақтау және басты бетке оралу үшін "X" түймесін (C) басыңыз.

Сондай-ақ, экранда машинаның сериялық нөмірі көрсетіледі. Егер қолдау қызметі машинаны дәл анықтауы қажет болса, бұл маңызды ақпарат элементі болып табылады.

### 6.5 Автоөшр

Құрылғысы пайдаланылмайтын болса, автоматты өшіру функциясын құрылғы 15 немесе 30 минуттан кейін немесе 1-3 сағаттан кейін өшетін етіп орнатуға болады.

Автоматты түрде өшіру функциясын бағдарламалау үшін, мына әрекеттерді орындаңыз:

1. Параметрлер мәзірін (C6) (14-сурет) басыңыз;
2. Мәзір беттер арқылы "Автоөшр" тармағы көрінгенше жылжи беріңіз;
3. Қалаған уақыт аралығын (15 не 30 минут немесе 1 не 3 сағат).
4. Жаңа таңдауды сақтау және басты бетке оралу үшін "X" түймесін (C) басыңыз.

### 6.6 Кофе температурасы

Кофе жасау үшін пайдаланылатын судың температурасын өзгерту үшін, мыналарды орындаңыз:

1. Параметрлер мәзірін (C6) (14-сурет) басыңыз;
2. "Кофе температурасы" тармағы көрінгенше беттер арқылы жылжыңыз;
3. "Орн" түймесін басыңыз;
4. Ұсынылған температуралардан қажеттісін таңдаңыз;
5. Параметрлер мәзіріне оралу үшін "<" түймесін басыңыз.

*Есіңізде болсын:*

Ұзын сусындарды дайындаған кезде температураның өзгеруі байқалады.

### 6.7 Қолдау

1. Параметрлер мәзірін (C6) (14-сурет) басыңыз;
2. "Қолдау" тармағы пайда болғанша мәзір беттерін айналдырыңыз;
3. Пайдалану нұсқаулығын көру және қолдау қызметтеріне қатынасу үшін QR кодты сканерлеңіз;
4. Басты бетке (C) оралу үшін "X" түймесін басыңыз.

### 6.8 Сүт құмырасын тазалау

Машина Lattecrema жүйесінің ұзақ уақыт бойы үздіксіз жұмыс істеуін қамтамасыз ететін Сүт құмырасын (E) мұқият тазалау бойынша нұсқаулықты ұсынады.

1. Параметрлер мәзірін (C6) (14-сурет) басыңыз;
2. "Сүт құмырасын тазалау" тармағы көрінгенше беттер арқылы жылжыңыз;
3. Қадамдар ретін көру үшін "Келесі" немесе "Артқа" түймесін басыңыз;
4. Соңғы қадамда параметрлер мәзіріне оралу үшін "Дайын" түймесін басыңыз;
5. Басты бетке (C) оралу үшін "X" түймесін басыңыз.

*Есіңізде болсын:*

Бұл процедураның иллюстрациясы "Сүт құмырасын тазалау (E)" тақырыбында келтірілген.

### 6.9 Статистика

Бұл функция құрылғыға қатысты статистиканы көрсетеді. Статистикаларды көру үшін, мына әрекеттерді орындаңыз:

1. Параметрлер мәзірін (C6) (14-сурет) басыңыз;
2. "Статистика" тармағы негізгі статистикалық деректермен бірге пайда болғанша беттерді жылжытыңыз: қосымша деректерді көру үшін "Толығырақ" түймесін басыңыз;
3. Параметрлер мәзіріне оралу үшін "<" түймесін басыңыз.

4. Басты бетке (C) оралу үшін "X" түймесін басыңыз.

### 6.10 Тіл

Басты бет тілін өзгерту үшін, мына әрекетті орындаңыз:

1. Параметрлер мәзірін (C6) (14-сурет) басыңыз;
2. "Тілдер" тармағы көрінгенше беттер арқылы жылжыңыз;
3. "Орн" түймесін басыңыз;
4. Қажетті тілге қатысты құсбелгіні басыңыз (барлық қолжетімді тілдерді көру үшін беттерді айналдырыңыз). Дисплей дереу жаңартылып, таңдалған тілді көрсетеді;
5. Жаңа таңдауды сақтау үшін "<" түймесін басып, параметрлер мәзіріне.

### 6.11 Кофе тартқыштың параметрлері

Машина кофе тарту параметрлерін реттеу және ең жақсы нәтижелерді қамтамасыз ету бойынша нұсқауларды ұсынады:

1. Параметрлер мәзірін (C6) (14-сурет) басыңыз;
2. "Кофе тартқыштың параметрлері" тармағы көрінгенше беттер арқылы жылжыңыз;
3. Майда немесе ірі етіп тартуды орнату нұсқауларын көру үшін "Толығырақ" түймесін басыңыз. Кеңестерді оқу үшін "Келесі" немесе "Артқа" түймесін басыңыз;
4. Параметрлер мәзіріне оралу үшін соңғы бетте болған кезде "OK" түймесін басыңыз;
5. Басты бетке (C) оралу үшін "X" түймесін басыңыз.

*Есіңізде болсын:*

- Жоғарыда көрсетілген процедураны орындағаннан кейін, баптауды одан әрі жалғастырмас бұрын кемінде 3 кофе жасалуы керек. Кофе құю әлі дұрыс болмаса, процедураны қайталаңыз.
- Реттеу дөңгелегін (A2) кофе дайындаудың бастапқы кезеңінде кофе тартқыш жұмыс істеп жатқанда ғана бұрау керек.

### 6.12 Су қаттылығы

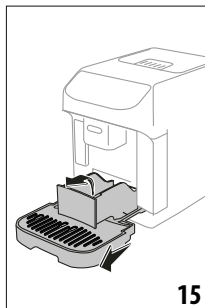
Құрылғыны бірінші рет пайдаланған кезде судың әдепкі қаттылық параметрін өзгерту үшін мына қадамдарды орындаңыз:

1. Су қаттылығын "Су қаттылығын өлшеу" бөлімінде сипатталғандай қайталаңыз;
2. Параметрлер мәзірін (C6) (14-сурет) басыңыз;
3. "Су қаттылығы" тармағы көрінгенше беттер арқылы жылжыңыз.
4. "Орн." түймесін басыңыз.
5. Дисплейден сынақ нәтижесіне сәйкес судың қаттылық деңгейін таңдаңыз: жаңа параметр сақталады.
6. Параметрлер мәзіріне оралу үшін "<" түймесін басыңыз;
7. Басты бетке (C) оралу үшін "X" түймесін басыңыз.

### 6.13 Су жүйесін босату

Жүйедегі судың қатуына жол бермеу үшін машина ұзақ уақыт бойы пайдаланылмайтын болса немесе оны қызмет көрсету орнына алып бармас бұрын су жүйесін босатуды ұсынамыз.

1. Параметрлер мәзірін (C6) (14-сурет) басыңыз;
2. Мәзір беттері арқылы "Empty circuit" (Су жүйесін босату) тармағы көрінгенше жылжи беріңіз;
3. Нұсқаудағы процедураны бастау үшін "OK" түймесін басыңыз;
4. Қалдық кофе ыдысын (A10) және тамшы науасын (A14) (15-сурет) шығарып, босатыңыз да, орнына салыңыз, сосын "Клсі" түймесін басыңыз;



5. Шүмекті (D5) жалғағышқа (A17) (4-сурет) бекітіңіз;
6. Шүмектердің (6-сурет) астына сыйымдылығы 200 мл бос ыдыс қойыңыз. "Клсі" түймесін басыңыз;
7. Машина шүмектен ыстық су ағызу арқылы шаю циклін орындайды;
8. Шаю аяқталған оң су ыдысын (A9) шығарып алыңыз (2-сурет) және оны: "Клсі" түймесін басыңыз;
9. Су жұмсартқыш сүзгіні (орнатылған болса) (D4) су ыдысынан алып, "Клсі" түймесін басыңыз;
10. Су ыдысын (бос) орнына қойып, "Иә" түймесін басыңыз;
11. Машина ішкі айналымды босата бастағанша күтіңіз (назар аударыңыз: шүмектерден шығатын ыстық судан абай болыңыз!). Су тізбегі біртіндеп босаған сайын, машина шулы болуы мүмкін: бұл қалыпты жағдай.
12. Айналымды босатқан соң тамшы науасын алып, босатыңыз да, орнына қойып, "Иә" түймесін басыңыз;
13. "OK" түймесін басыңыз: машина өшеді (күту режиміне өтеді).
14. Құрылғыны қуат көзінен ажыратыңыз.

Машина келесі жолы қосылған кезде, "3. Құрылғыны алғаш рет пайдалану" бөліміндегі нұсқауларды орындаңыз.

#### 6.14 Әдепкі мәндер

Бұл функция барлық мәзір параметрлерін және барлық реттелмелі параметрлерді, зауыттық әдепкі мәндерді қалпына келтіреді (орнатылған тіл мен статистиканы қоспағанда).

1. Параметрлер мәзірін (C6) (14-сурет) басыңыз;
2. "Әдепкі мәндер" тармағы пайда болғанша мәзір беттерін айналдырыңыз;
3. "Толығ-қ" түймесін басыңыз;
4. Қалпына келтірілетін элементтерді таңдаңыз: машина немесе жеке профиль, содан кейін "Келесі" түймесін басыңыз;
5. Растау сұрауы пайда болғанша нұсқауларды орындап, "OK" түймесін

басыңыз. Одан кейін басты бет (C) қайтадан пайда болады.

*Есіңізде болсын:*

Құрылғыны (жеке профильді емес) зауыттық әдепкі мәндерге қалпына келтіргенде, ол "Профильдерді орнату" бөлімінен бірінші іске қосу реті автоматты түрде ұсынылады.

#### 7. СУСЫНДАРДЫ ТАҢДАУ

Бұл машинаны әртүрлі сусындар жасау үшін пайдалануға болады\*.

(\*Сусындардың саны мен түрі әр модельде әртүрлі болады).

	Ыстық	Салқын
Эспрессо	✓	✗
2X Эспрессо	✓	✗
Кофе	✓	✓
Доппио+	✓	✗
Лонг	✓	✗
Американо	✓	✓
Капучино	✓	✗
Латтэ макиато	✓	✗
Кафелатте	✓	✗
Капучино микс	✓	✗
Эспрессо макиато	✓	✗
Флэт уайт	✓	✗
Капучино+	✓	✗
Кортадо	✓	✗
Сүт	✓	✗
Ыстық су	✓	✗

Панельден (B) қажетті сусын түрін таңдаңыз (Сүт (B3): сүт негізіндегі сусындар; Кофе (B2): кофе негізіндегі сусындар)(B), машинаның қажетті керек-жарақтармен жабдықталғанына көз жеткізіңіз.

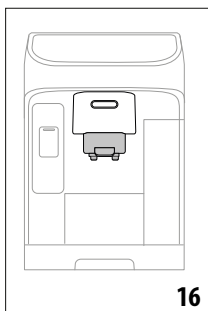
## 8. КОФЕ СУСЫНДАРЫН ДАЙЫНДАУ

### 8.1 Машинаны кофе сусындарын жасау үшін дайындау

*Маңызды!*

Ешқашан жасыл карамельденген немесе қант қосылған кофе дәндерін пайдаланбаңыз, себебі олар кофе тартқышқа жабысып, оны пайдалануға жарамайтын етуі мүмкін.

1. Кофе шүмектерінің (A16) астына 1 немесе 2 кесе қойыңыз;
2. Шүмекті шыныаяққа мүмкіндігінше жақындатып түсіріңіз (16-сурет): сонда кофе анағұрлым кілегнейлі болады.



### 8.2 Тікелей таңдалатын кофе сусындары

1. Басты бетте (C) қалаған кофеге (C7) тиесілі кескінді басыңыз (мысалы, Эспрессо, 17-сурет);



2. Ыстық кофе негізіндегі сусын: машина дайындауды жалғастырады.

**Салқын кофе сусыны:**

- "Iced" (Мұзды) немесе "Extra Iced" (Өте мұзды) сусынын таңдаңыз: "Клсі" түймесін басыңыз;

- Жасалған таңдауларға байланысты машина әзірлеуді бастамас бұрын сусынға қосылатын мұз мөлшерін ұсынады: мұз текшелерінің ұсынылған санын стаканға салыңыз (18-сурет) және "Deliver" (Құю) түймесін басыңыз.







- Машина дайындауды жалғастырады.
3. Дисплейде әрбір қадамның сипаттамасы (кофе тарту, кофе құю) көрсетіледі.
  4. Кофе дайындау аяқталған соң, құрылғы қайта пайдалануға дайын болады.

### 8.3 Реттелетін кофе негізінде сусындар

Реттелген параметрлермен кофе негізінде сусындарын жасау үшін мынаны орындаңыз:

1. Қалаған кофеңіз жанындағы кескіннің төменгі жағындағы реттеу жолағын (C8) басыңыз (мысалы, эспрессо, 19-сурет): дисплейде жеке қалауыңыз бойынша таңдауға болатын опциялар пайда болады:



 Мөлшері	
 Күштілігі	

2. **Ыстық кофе сусыны:** Параметрлерді орнатқан соң "Deliver" (Құю) түймесін басыңыз. Машина дайындау процесін жалғастырады, дисплейде әрбір қадамның сипаттамасы (кофе тарту, кофе құю) көрсетіледі.

**Салқын кофе сусыны:** Параметрлерді орнатқан соң "Баста" түймесін басып, мына әрекеттерді орындаңыз:

- "Мұз" немесе "Қосымша мұз" сусынын жасау үшін: "Клсі" түймесін басыңыз;
  - Жасалған таңдауларға байланысты машина әзірлеуді бастамас бұрын сусынға қосылатын мұз мөлшерін ұсынады: мұз текшелерінің ұсынылған санын стаканға салыңыз (18-сурет) және "Deliver" (Құю) түймесін басыңыз.
  - Машина дайындау процесін жалғастырады дисплейде әрбір қадамның сипаттамасы (кофе тарту, кофе құю) көрсетіледі.
3. Құю аяқталған кезде жаңа параметрлерді сақтау үшін "Сақт" түймесін немесе бұрынғы параметрлерді қалдыру үшін "Бстрту" түймесін басыңыз.

*Есіңізде болсын:*

Егер жаңа параметрлер сақталса, олар ТЕК таңдалған профилде сақталады.


4. Басты бетке (C) оралу үшін бірнеше минут күтіңіз немесе "X" түймесін басыңыз.

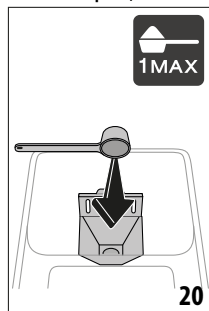
Машина қайта пайдалануға дайын.

#### 8.4 Тартылған кофеден сусындар жасау Маңызды!

- Құрылғы өшірулі кезде оған ешқашан тартылған кофені салмаңыз, әйтпесе ол таралып, құрылғының қуыс-қуыстарын бүлдіруі мүмкін. Бұл құрылғыны зақымдауы мүмкін.
- Ешқашан 1 деңгейлі мөлшерден (D2) артық пайдаланбаңыз, әйтпесе ол

кофе құрылғысының ішін былғауы немесе воронканы (A3) бітеп тастауы мүмкін.

- Тартылған кофені пайдаланған кезде, бір уақытта тек бір кесе кофе жасауға болады.
  - **Лонг** кофесін жасау: дайындаудың жартысына келген кезде, машина сұраған кезде, өлшеуішпен бір деңгей алдын ала тартылған кофені қосып, "OK" түймесін басыңыз.
  - Алдын ала тартылған кофемен кейбір сусындар жасалмайды: **Doppio+, 2x Espresso, Cappuccino +**
1. Қалаған кофенің жанындағы кескіннің төменгі жағындағы реттеу жолағын (C8) басыңыз (мысалы, эспрессо, 19-сурет): дисплейде жеке қалауыңыз бойынша таңдауға болатын опциялар пайда болады;
  2. Мөлшерді, тартылған кофені таңдаңыз  ;
  3. "Deliver" (Құю) түймесін басыңыз;
  4. Тартылған кофе құйғысының (A3) қақпағын көтеріңіз, құйғының бітелмегеніне көз жеткізіңіз, содан кейін тартылған кофенің бір деңгей өлшемін (D2) салып (20-сурет), дайындауды жалғастыру үшін "OK" түймесін басыңыз;



5. Машина процесін жалғастырады дисплейде әрбір қадамның сипаттамасы (су ысыту, кофе құю) көрсетіледі.

Кофе дайындау аяқталған соң, құрылғы қайта пайдалануға дайын болады.

## 8.5 "Қосымша доза" (тек ыстық сусындарда)

Кейбір жағдайларда кофеге қосымша "күш" қосу үшін тағы бір эспрессо (30 см<sup>3</sup>) қосуға болады. "Қосымша доза" опциясы келесі сусындар үшін қолжетімді\*: (\*Сусындардың саны мен түрі әр модельде әртүрлі болады).

Эспрессо	✓
Эспрессо	✓
Эспрессо макиато	✓
Лонг	✓
Кофе	✓
Доппио+	✓
Американо	✓
Каппучино	✓
Латтэ макиато	✓
Кафелатте	✓
Каппучино микс	✓
Кортадо	✓
Флэт уайт	✓
Каппучино+	✓

Мына әрекетті орындаңыз:


1. Қалаған кофеңіз жанындағы суреттің төменгі жағындағы (C8) түймесін басыңыз (мысалы, эспрессо, 19-сур.).
2. Егер функция бірінші рет таңдалса, пайдаланылған шыныаяқтың жеткілікті үлкен екеніне көз жеткізіңіз: "Қосымша доза" түймесін, содан кейін "Ok" түймесін басыңыз.
3. Қалаған мөлшерді және күштілікті таңдаңыз. "Deliver" (Құю) түймесін басыңыз.
4. Бұл мүмкіндікті бірінші рет пайдаланған кезде машина растауды күтеді: "Ok" түймесін басыңыз.
5. Машина дайындау процесін жалғастырады дисплейде әрбір

қадамның сипаттамасы (кофе тарту, кофе құю және қосымша тарту және құю) көрсетіледі.

6. Дайн болған кезде жаңа параметрлерді сақтау үшін "Сақт" түймесін басыңыз немесе бұрынғы параметрлерді қалдыру үшін "Бстрту" түймесін басыңыз.

Машина қайта пайдалануға дайын.

*Есіңізде болсын:*

- Егер жаңа параметрлер сақталса, олар ТЕК таңдалған профилде сақталады.
- "Қосымша доза" опциясы таңдалса, мөлшер параметрін өзгерту немесе алдын ала тартылған кофеңіз пайдалану мүмкін болмайды.
- "Қосымша доза" опциясы таңдалса, реттеу жолағында  таңбасы пайда болады.
- Функцияны таңдамау үшін "Қосымша доза" түймесін тағы басыңыз.

## 8.6 Кофе негізіндегі сусындарды жасау бойынша жалпы көрсеткіштер

- Құрылғы кофе дайындап жатқанда, "Стоп" немесе "Бстрту" түймесін басу арқылы құюға кез келген сәтте кедергі келтіруге болады.
- Құю аяқталған бойда кофе мөлшерін арттыру үшін, жай ғана "Extra" (Қосымша) түймесін басыңыз. Қажетті мөлшер құйылған соң, "Стоп" немесе "Бстрту" түймесін басыңыз.
- Машинаны пайдаланып жатқан кезде кейбір дабыл хабарлары пайда болуы мүмкін (мысалы, "Fill tank with fresh water up to MAX level" (Су ыдысын таза сумен MAX деңгейіне дейін толтырыңыз); олардың мағынасы "17. Дисплейде көрінетін хабарлар" тарауында түсіндірілген.
- Егер кофе тамшылап құйылса, тым сұйық болса, жеткілікті кілегейлі болмаса немесе тым салқын болса, кофе тартқышты реттеу нұсқаулығын ("6.11 Кофе тартқыштың параметрлері" тақырыбын қараңыз) "18. Ақаулықтарды жою" бөлімінен қараңыз.

- Егер "Қуат үнемдеу" режимі қосұлы болса, бірінші кофе құйылғанға дейін бірнеше секунд кідіріс болуы мүмкін.

## 8.7 Ыстығырақ кофе алу туралы кеңестер

Кофе ыстығырақ болуы үшін мынаны орындаңыз:

- кофе қайнату алдында шао циклін іске қосыңыз (параметрлер мәзіріндегі "6.1 Шаю" тақырыбы);
- су функциясын пайдаланып кеселерді ыстық сумен жылытыңыз ("10. Ыстық су дайындау" бөлімін қараңыз);
- кофе температурасын жоғарылатыңыз (параметрлер мәзіріндегі "6.6 Кофе температурасы" бөлімі).

## 9. КАПУЧИНО ЖӘНЕ СҮТ НЕГІЗІНДЕГІ СУСЫНДАРДЫ ЖАСАУ

### 9.1 Сүт құмырасын дайындау (E)

*Есіңізде болсын:*

Көбік жеткіліксіз немесе үлкен көпіршіктері бар сүтті дайындауды болдырмау үшін сүт құмырасын "9.6 Сүт құмырасын пайдаланған соң тазалау" және "13.11 Сүт құмырасын тазалау (E)" бөлімдерінде сипатталғандай әрқашан тазалап отырыңыз.

### 9.2 Қандай сүтті пайдаланған жөн?

Көпіршік сапасы келесінің негізінде әртүрлі болады:

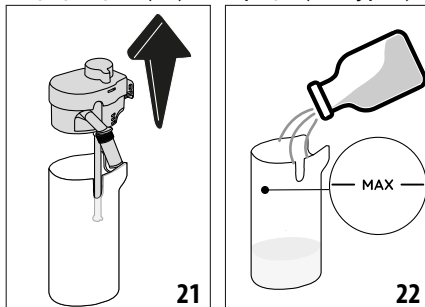
- қолданылатын сүттің немесе көкөніс сусынының температурасы (ең жақсы нәтижеге қол жеткізу үшін әрқашан 5°C температурадағы, тоңазытқыштан жаңа ғана алынған сүтті немесе көкөніс сусынын қолданыңыз);
- сүттің түрі немесе көкөніс сусыны;
- қолданылған құрылғы маркасы;
- ингредиенттер және тағамдық құндылығы.

Lattecrema  
HOT

Сиыр сүті	
Бүтін (майлылығы >3,5%)	✓
Жартылай майлы (майлылығы 1,5 және 1,8% арасында)	
Шайқалған (майлылығы <0,5%)	
Көкөніс сусындары	
Соя	✓
Бадам	✓
Сұлы	✓

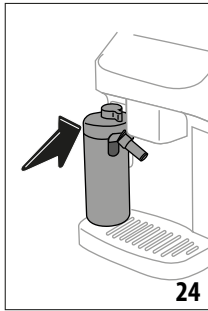
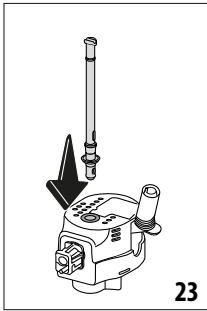
### 9.3 Сүт графинін толтыру және бекіту

1. Қақпақты (E1) көтеріңіз (21-сурет);



2. Сүт ыдысын (E2) дұрыс сүт мөлшерімен ыдыста белгіленген MAX (22-сурет) деңгейіне дейін толтырыңыз.
3. Сүт сору түтігінің (E7) сүт құмырасының қақпағының төменгі жағындағы ұяшыққа мықтап бекітілгенін тексеріңіз (23-сурет);







4. Сүт ыдысының қақпағын жабыңыз;
5. Жапқышты түсіріп, құмыраны жалғағышқа (A17) бекітіп, орнына толық түскенше басыңыз (24-сурет). Құрылғы дыбысты сигнал шығарады (егер дыбысты сигнал функциясы іске қосылған болса);
6. Кофе шүмектерінің (A16) және сүт шүмегінің (E5) астына көлемі жеткілікті кесені қойыңыз. Ұзартқыш (E6) көмегімен тек сүт шүмегін ғана ұзартуға болады;
7. Қажетті сусынды келесі бөлімдерде сипатталғандай таңдаңыз.


*Есіңізде болсын:*

Егер "Қуат үнемдеу" режимі қосұлы болса ("6.4 Жалпы" бөлімін қараңыз), сусын құйылғанша бірнеше секунд кешігу болуы мүмкін.

#### 9.4 Көпіршік мөлшерін реттеу

Сүт негізіндегі сусындарды дайындаған кезде құйылған сүт көбігінің мөлшерін таңдау үшін (E3) көбікті реттеу тетігін бұраңыз.

Дөңгелек бағыты	Келесі үшін ұсынылады...
 Жұмсақ	<ul style="list-style-type: none"> <li>• Кафелатте</li> <li>• Ыстық сүт (көбіксіз)</li> </ul>
 Кілегейлі	<ul style="list-style-type: none"> <li>• Латтэ макиато</li> <li>• Флэт уайт</li> <li>• Кортадо</li> </ul>

 Қою	<ul style="list-style-type: none"> <li>• Капучино</li> <li>• Капучино микс</li> <li>• Эспрессо макиато</li> <li>• Капучино+</li> <li>• Ыстық сүт (көбікті)</li> </ul>
---	---

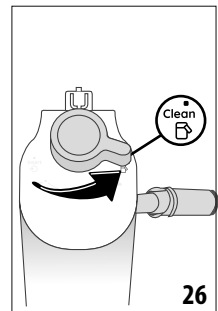
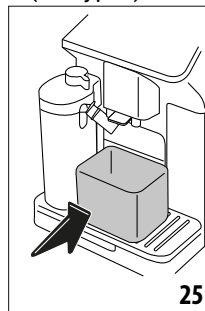
#### 9.5 Сүт негізіндегі сусындарды дайындау

Басты бетте (C) қажетті сусынға (C7) тиесілі кескінді тікелей басыңыз. Кофе сусындарындағыдай, кез келген сусынды басты беттегі суреттің төменгі жағындағы реттеу жолағын (C8) басу арқылы реттеуге болады.

#### 9.6 Сүт құмырасын пайдаланған соң тазалау

Әркез сүт сусыны құйылған соң машина пайдаланушыдан сүт құмырасының қақпағын (E1) тазалау үшін ТАЗАЛАУ функциясын іске қосуды сұрайды. Тазалауды бастау үшін, мына әрекеттерді орындаңыз:

1. Сүт графинін құрылғыда қалдырыңыз (ыдысты босатудың қажеті жоқ);
2. Сүт шүмегінің (E5) астына бір кесені немесе басқа ыдысты қойыңыз (25-сурет);



3. Көбікті реттеу/тазалау тетігін (E3) "Тазалау" күйіне бұраңыз (26-сурет): сүт шүмегінен ыстық су мен бу беріледі. Тазалау автоматты түрде тоқтайды;
4. Дөңгелекті көпіршік түрлерінің біріне қайта бұраңыз;

**Мұнда бірнеше сусын бірінен соң бірі дайындалады:**


- Дайындауды әрі қарай жалғастыру үшін, құмыраны тазарту қажеттілігі

туралы хабар пайда болған кезде (тетік "Тазалау" күйіне орнатылғанда) "Бстрту" түймесін басыңыз. Соңғы дайындау циклінен кейін графинді тазалау процесін орындаңыз.

**Бірнеше дайындау циклінен кейін сүт ыдысы босағанда немесе қалған сүт келесі сусындарды дайындау үшін жеткіліксіз болғанда**

- Сүт графинін тазарту операциясын бастаған соң (тетік "Тазалау" күйіне орнатылғанда), сүт құмырасын шығарып алып, "13.11 Сүт құмырасын тазалау (E)" бөлімде сипатталғандай барлық компоненттерді тазалаңыз


**Бірнеше дайындау циклінен кейін ыдыста сусындарды дайындау үшін жеткілікті сүт қалғанда**

- сүт құмырасын тазалау операциясын орындаңыз (тетік "Тазалау" күйіне орнатылғанда), сүт құмырасын шығарып алып, дереу тоңазытқышқа салыңыз. Ыстық сүт құмырасын  тоңазытқышта 2 күнге дейін сақтауға болады, одан кейін барлық компоненттерді "13.11 Сүт құмырасын тазалау (E)" бөлімінде сипатталғандай тазалау керек.

**Маңызды:**

Егер сүт құмырасы тоңазытқыштың сыртында **30 минуттан** артық тұрса, барлық компоненттерді "13.11 Сүт құмырасын тазалау (E)" бөлімінде сипатталғандай шешіп алып, жақсылап тазалаңыз.

**Сүт негізіндегі сусындарды дайындағаннан кейін орындалатын жалпы нұсқаулар:**

- Сүт құмырасы тазаланбаса, басты бетте тазалау қажеттілігін еске салатын  белгісі пайда болады.
- Кейбір жағдайларда ыдысты тазаламай тұрып машинаны қыздыру қажет болады.
- Тазалау дұрыс орындалуы үшін CLEAN (Тазалау) функциясының аяқталғанын күтіңіз. Бұл – автоматты функция. Оны орындау кезінде тоқтатуға болмайды.

## **10. ЫСТЫҚ СУ ДАЙЫНДАУ**

1. Ыстық су шүмегі (D5) машинаға бекітіңіз (4-сурет);
2. Шүмек астына кесе қойыңыз;

**Тікелей таңдау:**

3. Басты бетте (C) ыстық су белгішесін тікелей басыңыз: құю басталып, автоматты түрде тоқтайды.

**Кеселер санын реттеу:**


3. Ыстық су кескінінің төменгі жағындағы реттеу жолағын (C8) басыңыз: дисплейде таңдалуы керек мөлшер көрсетіледі;
4. "Deliver" (Құю) түймесін басыңыз: құю басталып, автоматты түрде тоқтатылады.

*Есіңізде болсын:*

- Құюды қолмен тоқтату үшін "Стоп" немесе "Бстрту" түймесін басыңыз.
- Автоматты түрде құюды тоқтатқаннан кейін оны "Қосымша" түймесін басу арқылы ұзартуға болады.

## **11. "МУ" (МЕНИ) ФУНКЦИЯСЫ (тек ыстық сусындарға арналған)**

"Менің" функциясының көмегімен сіз қалаған ыстық сусынды жасау үшін қолданылатын әрбір жеке ингредиенттің мөлшерін таңдай аласыз.

1. Сусынды жеке талғамыңызға сай реттеуге арналған профиль (C7) белсенді екеніне көз жеткізіңіз;
2. Қалаған сусынның жанындағы суреттің төменгі жағындағы (C8) түймесін басыңыз;
3.  түймесін басыңыз;
4. "Баста" түймесін басып, нұсқауларды орындаңыз;
5. Ағымдағы сусын үшін қолжетімді болса қажетті күштілікті таңдап, "Клсі" түймесін басыңыз;
6. Кофе шүмегінің (A16) астына қойылған шыныаяқтың өлшемінің дұрыстығына көз жеткізіп, сусынды құюды бастау үшін "Құю" түймесін басыңыз;
7. Сусын құйылған кезде прогресс жолағы біртіндеп толтырылады.

Бағдарламаланатын ең аз мөлшерге қол жеткізілген кезде, "Стоп" түймесі іске қосылады. "☑" таңбасы зауыттық әдепкі параметрді білдіреді.

8. Кесеге сусынның қажетті мөлшері құйылған кезде "Стоп" түймесін басыңыз.
9. Егер шыныаяқтағы сусын қалағаныңыздай болса, таңдалған профилде жаңа параметрді сақтау үшін "Сақтау" түймесін немесе алдыңғы параметрлерді сақтау үшін "Бас тарту" түймесін басыңыз.
10. Басты бетке оралу үшін "X" түймесін басыңыз.

*Есіңізде болсын:*

- Егер жаңа параметрлер сақталса, олар ТЕК таңдалған профилде сақталады.
- Бір сусынды баптау кезінде оның қосарланған нұсқасы да реттеледі және "Settings saved for both double and single recipe" (Қос және бір сусынның екеуіні үшін де сақталған параметрлер) хабары көрсетіледі;
- Кез келген уақытта "X" түймесін басу арқылы бағдарламалау режимінен шығуға болады: бұл жағдайда мәндер сақталмайды.
- Функцияны өшіру және басқа опцияларды пайдаланып сусын жасау үшін сусынға тиесілі параметрлер тақтасын басыңыз: функцияны өшіру (my) және зауыттық әдепкі параметрлерге оралу үшін беттегі (my) түймесін басыңыз.
- Менің сусынымды қайта бағдарламалау үшін параметрлерді зауыттық әдепкі параметрлерге қайтару керек: сусынға қатысты параметрлер тақтасын басып, функцияның қосулы екеніне көз жеткізіңіз ((my)). Сусынға арналған зауыттық әдепкі мәндерді қалпына келтіру үшін "Қайта орнату" түймесін басыңыз. Енді сусынды қайта бағдарламалауға болады.

Сусын мөлшерлерінің кестесі		
Сусын	Қалыпты мөлшер	Бағдарламаланатын мөлшер
Эспрессо	40 мл	20-180 мл
2X Эспрессо	40 мл + 40 мл	20-180 мл + 20-180 мл
Кофе	180 мл	100-240 мл
Лонг	160 мл	115-250 мл
Доппио+	120 мл	80-180 мл
Американо	150 мл	70-480 мл
Ыстық су	250 мл	20-420 мл

## 12. ЖЕКЕ ПРОФИЛІҢІЗДІ ТАҢДАУ

Құрылғы бірнеше профилді сақтауға мүмкіндік береді, олардың әрқайсысы өз белгішесімен байланыстырылады.

Әрбір профилде реттелген сусын параметрлері сақталады. Барлық сусындардың көрсетілу реті таңдау жиілігіне байланысты болады.


**Профилді таңдау үшін, мына әрекеттерді орындаңыз:**

1. Басты беттен (C) қазір пайдаланылып жатқан (C1) профилді басыңыз: таңдауға болатын профилдердің тізімі пайда болады;
2. Енді қажетті профилді таңдаңыз.


**Жаңа профил қосу үшін:**

1. Басты беттен (C) қазір пайдаланылып жатқан (C7) профилді басыңыз: таңдауға болатын профилдердің тізімі пайда болады;
2. "+Қосу" түймесін басып, жаңа профил жасаңыз
3. Профил суреті мен түсін өзгерту үшін "Өзгерту" түймесін басыңыз;
4. Профилдің атын өзгерту үшін профилдің төменгі жағындағы бұрыннан бар атауды басыңыз: пернетақта қалқып шығады. Жаңа атауды енгізіп, ОК түймесін басыңыз.
5. "Сақт" түймесін басыңыз.
6. Жаңа профил жасалды. Басты бетке оралу үшін "X" түймесін басыңыз.

### Бұрыннан бар профильді өңдеу үшін:

1. Басты беттен (С) қазір пайдаланылып жатқан (С1) профильді басыңыз: таңдауға болатын профильдердің тізімі пайда болады;
2. Өңделетін профильдегі  түймесін басыңыз.
3. Профиль суреті мен түсін өзгерту үшін "Өзгерту" түймесін басыңыз;
4. Профильдің атын өзгерту үшін профильдің төменгі жағындағы бұрыннан бар атауды басыңыз: пернетақта қалқып шығады. Жаңа атауды енгізіп, ОК түймесін басыңыз.
5. Қажетті өзгерістерді енгізген соң "Сақт" түймесін басыңыз.

### Бұрыннан бар профильді жою үшін:

1. Басты беттен (С) қазір пайдаланылып жатқан (С1) профильді басыңыз: таңдауға болатын профильдердің тізімі пайда болады;
2. Жойылатын профильдегі  түймесін басыңыз.
3. "Жой" түймесін басыңыз.
4. Әрекетті "Иә" түймесін басу арқылы растаңыз.
5. Басты бетке оралу үшін "Х" түймесін басыңыз.

#### Есіңізде болсын:

Таңдау жасалған соң сусын параметрлерінің түс жолақтары профильмен бірдей түске өзгереді;

## 13. ТАЗАЛАУ

### 13.1 Құрылғыны тазалау



Құрылғының мына бөліктерін тұрақты түрде тазалап отыру керек:

- ішкі айналым жүйесі;
- қалдық кофе ыдысы (А10);
- тамшы науасы (А14) және тамшы науасының торы (А12);
- машинаның ішкі жағы
- су ыдысы (А9);
- тартылған кофе воронкасы (А3);
- кофе шүмегі (А16);
- алынбалы демдеуіш (А6), қатысты қызмет көрсету қақпағын (А5) ашқаннан кейін қолжетімді болады;

- басқару тақтасы (В).
- сүт құмырасы (Е)

#### Маңызды!

- Құрылғыны тазалау үшін еріткіштерді, қырғыш заттарды немесе спиртті пайдаланбаңыз. De'Longhi суперавтоматты кофе машиналарымен тазалау мақсаты үшін ешбір химиялық қоспаның қажеті жоқ.
- Қоқымдарды және кофе қалдықтарын кетіру үшін металдан жасалған заттарды пайдаланбаңыз, себебі олар құрылғының металл немесе пластмасса бөліктерін сырып тастауы мүмкін.

ыдыс жуғыш машинада жууға болады 	тек қолмен жуыңыз 
Т а м ш ы науасының торы (А12)	тамшы науасы (А14)
сүт құмырасы (Е)	қалдық кофе ыдысы (А10)
	кесе науасы (А11)
	су ыдысы (А9)
	алынбалы демдеуіш (А6)

### 13.2 Ішкі айналымды тазалау

Егер машина 3/4 күннен артық пайдаланылмаса, онда мұндай үзілістен кейін қайта қолданар алдында су ыдысын (А9) босатып, оны таза ауыз сумен толтыру ұсынылады, содан кейін "Шаю" функциясын ("6.1 Шаю" бөлімі) таңдап, шаю циклінің 2/3 бөлігін орындаңыз.

#### Есіңізде болсын:

Шаю кезінде қалдық кофе ыдысына (А10) су кіруі мүмкін. Бұл — қалыпты жағдай.

### 13.3 Қалдық кофе ыдысын тазалау

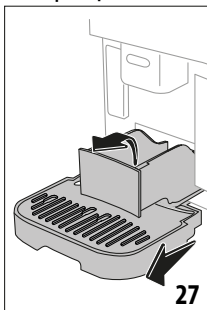
Машина талап еткен кезде оны босатып, тазалау керек. Қалдық кофе ыдысы (A10) тазаланбайынша, машина келесі кофені жасамайды. Алғашқы кофені дайындаған соң 72 сағаттан кейін машина қалдық кофе ыдысы толмаса да оны босату қажеттілігі туралы хабарламаны көрсетеді (72 сағатты дұрыс есептеу үшін машина электр желісінен ажыратылмауы керек).

*Маңызды! Күйіп қалу қаупі бар*

Бірінен кейін бірін бірнеше сүт негізіндегі сусынды дайындасаңыз, металл кесе науасы (A11) қызып кетеді. Оны ұстамас бұрын суығанын күтіп, тек алдынан ғана ұстаңыз.

Тазалау үшін (тек машина қосұлы болғанда):

1. Тамшы науасын (A14) және тартылған кофе ыдысын (A10) (27-сурет) шығарыңыз;



2. Тамшы науасын және қалдық кофе ыдысын босатып, түбінде жиналған барлық қалдықтарды кетіру үшін қылшақпен мұқият тазалаңыз.
3. Тамшы науасын гриль торы (A12) мен қалдық кофе ыдысы салынған күйде орнына қойыңыз.

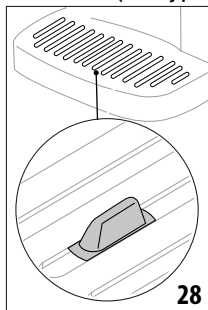
*Маңызды!*

- Тамшы науасын шығарып алып жатқан кезде, қалдық кофе ыдысын айтарлықтай толмаса да әрқашан босатып отыру керек. Егер бұл орындалмаса, келесіде кофе дайындаған кезде кофе қалдығына арналған ыдыс күткендегіден артық толып, машинаның арналарын бітеп тастауы мүмкін.

### 13.4 Тамшы науасын және тамшы науасының торын тазалау

*Маңызды!*

Тамшы науасы (A14) ондағы су деңгейін көрсететін мөлшер көрсеткішімен (A13) (қызыл) белгіленген (28-сурет).



Науаны индикатор кесе науасынан (A11) шыққанға дейін босату және тазалау керек, әйтпесе су науа жиегінен асып шығып, құрылғыны, құрылғы орналасқан жерді немесе оның айналасын бүлдіруі мүмкін. Тамшы науасын шығарып алу үшін, мына әрекеттерді орындаңыз:

1. Тор мен науаны (A12), сондай-ақ қалдық кофе ыдысын (A10) шығарып алыңыз (27-сурет);
2. Қызыл түске боялған (A15) конденсат жинау науасын тексеріп, қажет болса босатыңыз;

Қызыл түске боялған конденсат жинау науасын тексеріңіз;

3. Кеселер науасын және тамшы науасының торын шығарып, осы науа мен шәмбе ыдысын босатыңыз да, барлық бөлшектерді жуыңыз;
4. Тамшы науасын гриль торы, науа мен қалдық кофе ыдысы салынған күйде орнына қойыңыз.

*Маңызды!*

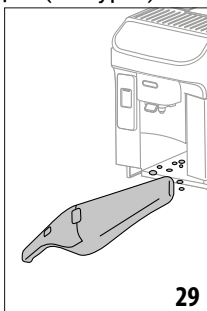
Тамшы науасын шығарып алып жатқан кезде, қалдық кофе ыдысына тарлықтай толмаса да әрқашан босатып отыру керек. Егер бұл орындалмаса, келесіде кофе дайындаған кезде кофе қалдығына арналған ыдыс күткендегіден артық толып, машинаның арналарын бітеп тастауы мүмкін.

### 13.5 Құрылғының ішін тазалау

*Ток соғу қаупі бар!*

Ішкі бөліктерді тазаламас бұрын, құрылғыны өшіру ("5. Құрылғыны өшіру" бөлімін көріңіз) және розеткадан ажырату керек. Құрылғыны ешқашан суға батырмаңыз.

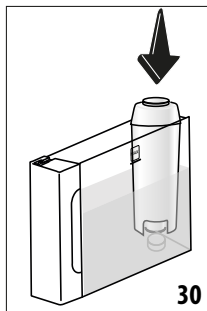
1. Құрылғының іші (тамшы науасын (A14) алған соң қол жетімді болады) кірлемегенін тұрақты түрде (шамамен аптасына бір рет) тексеріп отырыңыз. Қажет болса, кофе қалдықтарын щеткамен және губкамен тазалаңыз.
2. Барлық қалдықтарды шаңсорғышпен тазалаңыз (29-сурет).



### 13.6 Су ыдысын тазалау

Мезгіл-мезгіл (шамамен айына бір рет) және су жұмсартқыш сүзгі (D4) ауыстырылған сайын су ыдысын (A9) тазалап отыруды ұмытпаңыз.

1. Су ыдысын (2-сурет) шығарып алып, су жұмсартқыш сүзгісін (орнатылған болса) алыңыз, сосын оны ағын сумен шайыңыз;
2. Су ыдысын босатып, қажет болған жағдайда таза шүберекпен сүртіп, жылы сумен (шамамен 40°C) шайыңыз. Ауыз сумен мұқият шайыңыз.
3. Бұрын алынып тасталса, сүзгіні орнына салыңыз (30-сурет), содан кейін су ыдысын MAX деңгейіне дейін салқын сумен толтырыңыз (3-сурет) және оны машинаға салыңыз;



4. (Су жұмсартқыш сүзгісі орнатылған болса ғана): сүзгіні қайта белсендіру үшін 100 мл ыстық су ағызыңыз.

*Есіңізде болсын:*

Егер машина 3 күннен артық пайдаланылмаса, су ыдысын жоғарыда сипатталғандай етіп тазалау ұсынылады.

### 13.7 Тартылған кофе құйғысын тазалау

РАЛдын ала ұнтақталған кофе воронкасын (A3) ылғал шүберекпен жүйелі түрде (шамамен айына бір рет) тазалап тұрыңыз. Мына әрекетті орындаңыз:

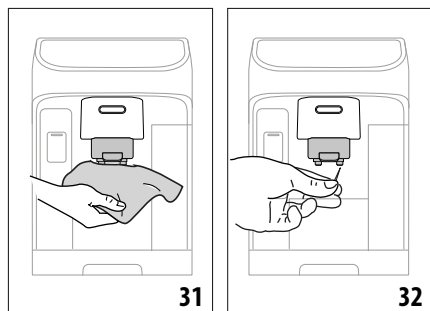
1. Машинаны өшіріңіз ("5. Құрылғыны өшіру" бөлімін қараңыз);
2. Құйғы қақпағын ашыңыз;
3. Құйғыны қылшақпен тазалаңыз;
4. Қақпақты жабыңыз.

*Маңызды!*

Тазалап болғаннан кейін, құйғыда ешқандай заттар мен керек-жарақтар қалмағанына көз жеткізіңіз: жұмыс кезінде құйғыда бөгде заттардың болуы құрылғыға зақым келтіруі мүмкін.

### 13.8 Кофе шүмектерін тазалау

1. Кофе шүмегі (A16) губкамен немесе шүберекпен тұрақты түрде тазалап отырыңыз (31-сурет);
2. Кофе шүмектеріндегі тесіктердің бітеліп қалмағанын тексеріңіз. Қажет болса, кофе қалдықтарын тіс тазартқышпен кетіріңіз (32-сурет).



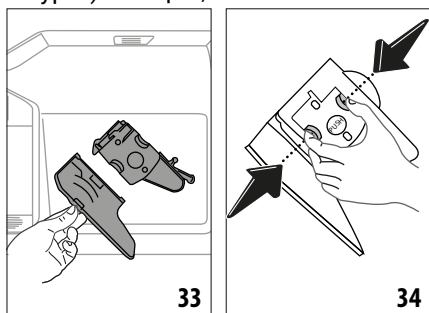
### 13.9 Алынбалы демдеуішті тазалау

Демдеу торын (А6) кемінде айына бір рет тазалап отыру керек.

*Маңызды!*

Машина қосулы болған кезде демдеуіш алынбайды.

1. Құрылғының дұрыс өшірілгеніне көз жеткізіңіз ("5. Құрылғыны өшіру" бөлімін қараңыз);
2. Су ыдысын (А9) шығарып алыңыз (2-сурет);
3. Құрылғының оң жағындағы демдеу торы орнының қақпағын (А5) (33-сурет) ашыңыз;



4. Екі түрлі-түсті босату түймелерін ішке қарай басып тұрып, демдеу торын сыртқа қарай тартып шығарыңыз (34-сурет);
5. Демдеу торын суға шамамен 5 минут батырып қойып, ағынды су астында шайыңыз;

*Маңызды!*

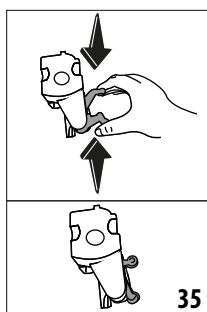
ТЕК СУМЕН ШАЮ

ЕШБІР ЖУҒЫШ ҚОСПАЛАРДЫ  
ЖӘНЕ ЫДЫС ЖУҒЫШ МАШИНАНЫ  
ПАЙДАЛАНБАҒЫЗ

6. Демдеу торын тазалаған кезде жуғыш сұйықтықтарды пайдаланбаңыз, себебі олар оны зақымдауы мүмкін.
7. Демдеу торының корпусында (демдеу торы орнының қақпағын (А5) ашқанда көрінетін) қалған кез келген кофе қалдығын кетіру үшін арнайы қылшақты пайдаланыңыз;
8. Тазалап болған соң демдеуішті корпустағы орнына салыңыз, сосын орнына түскенше PUSH таңбасын басыңыз;

*Есіңізде болсын:*

Егер демдеу торын енгізу қиын болса, енгізбес бұрын оны екі ілгекті басу арқылы тиісті өлшемге бейімдеңіз (35-сурет).



9. Салынған соң, екі түсті түйменің шыққанына көз жеткізіңіз;
10. Демдеуіш қақпағын жабыңыз;
11. Су контейнерін машинадағы орнына салыңыз.

### 13.10 Басқару панелін тазалау (В)

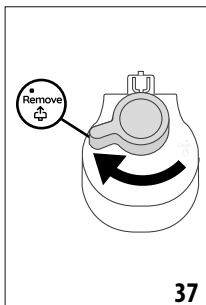
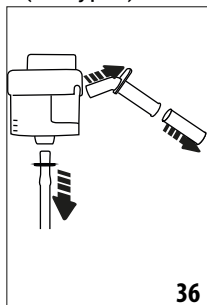
1. Машинаны  $\text{⏻}$  түймесін (В1) басу арқылы өшіріңіз;
2. Жұмсақ және қырмайтын шүберекпен сүртіңіз;
3. Саусақ іздерін кетіру үшін шамадан тыс күш қолданбай қаттырақ басып сүртіңіз.

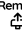
### 13.11 Сүт құмырасын тазалау (Е)

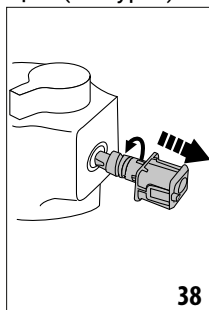
Бұл процедура – уақыт өте келе сапаның оңтайлы болып қала беруінің кепілдігі. Мына әрекетті орындаңыз:

1. Сүт құмырасының (Е1) қақпағын алыңыз (21-сурет);

2. Сүт шүмегін (E5), сүт шүмегінің ұзартқышын (E6) және сүт сору түтігін(E7) шығарып алыңыз (36-сурет);



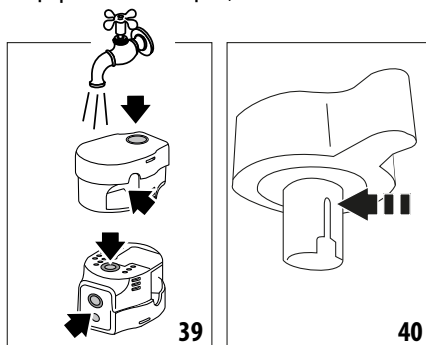
3. Көпіршікті реттеу дөңгелегін (E3) <sup>Remove</sup>  позициясына (37-сурет) қарай саға тілімен бұрып, тартыңыз;
4. Сүт құмырасының жалғағышын (E4) сағат тіліне қарсы бұрап, тартып шығарыңыз (38-сурет).



5. Ыдыс жуу машинасында (ұсынылады) немесе қолмен келесіде көрсетілгендей жуыңыз:
- **Ыдыс жуу машинасында:** Барлық компоненттерді ыстық ауыз сумен (кемінде 40°C) шайып, оларды ыдыс жуу машинасының жоғарғы сөресіне салыңыз да, 50°C температуралық жуу бағдарламасын, мысалы, "ECO стандарты" бағдарламасын іске қосыңыз.
  - **Қолмен жуу:** Барлық көзге көрінетін сүт қалдықтарын кетіру үшін барлық компоненттерді ыстық (кемінде 40°C) ауыз сумен жақсылап шайыңыз, суды қақпақтағы барлық тесіктер (39-сурет) арқылы жүргізіңіз: содан кейін барлық компоненттерді (сүт контейнерін

(E2) қоса) ыстық ауыз су (кемінде 40°C) және ыдыс жуу сабының ерітіндісіне кемінде 30 минут батырып қойыңыз. Жоғарыда сипатталған барлық компоненттерді ыстық ауыз сумен жақсылап шайыңыз (әрқайсысын жеке-жеке саусақ пен бас бармақ арасына сала отырып).

6. Ойықта және тетіктің астыңғы жағындағы арнада сүт қалдықтарының қалмағанын тексеріңіз (40-сурет): қажет болса, арнаны тіс шұқитын таяқшамен қырып тазалаңыз;



7. Ішке тарту түтігі мен шүмектің сүт қалдықтарымен бітеліп қалмағанын тексеріңіз;
8. Барлық бөлшектерді таза құрғақ шүберекпен құрғатыңыз;
9. Қақпақтың барлық құрамдас бөліктерін қайта құрастырыңыз;
10. Қақпақты сүт ыдысына қайта салыңыз.

*Есіңізде болсын:*

Мезгіл-мезгіл машина сүт құмырасын мұқият тазалау қажеттілігі туралы еске салып отырады, бұл процедуралар дұрыс орындалуы үшін қажет.

## 14. ҚАҚТЫ ТАЗАЛАУ

*Маңызды!*

- Қолданбас бұрын нұсқауларды және қақ тазартқыштағы жапсырмаларды оқып шығыңыз.
- Тек De'Longhi ұсынған қақ тазартқышты пайдаланыңыз. Басқа қақ тазартқышты пайдалану




және/немесе қақ тазалауды дұрыс орындамау өнім жасаушысының кепілдігінде қаралмаған ақаулықтарға себеп болуы мүмкін.

- Қақ тазалағыш нәзік беттерді зақымдауы мүмкін. Егер бұл өнім байқаусызда төгіліп кетсе, оны дереу құрғатыңыз.

Қақ тазалау	
Қ а қ тазартқыш	De'Longhi қақ тазартқышы
Ыдыс	Ұсынылған сыйымдылық: 2 л
Уақыты	~25 мин

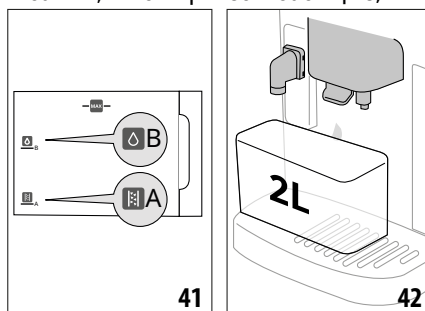
Басты бетте (C) тиісті хабар көрінген кезде, құрылғының қағын тазалаңыз; қақтан тазалауды дереу бастау үшін мына түймені басыңыз: "Иә" түймесін басып, нұсқауларды (4)-пункттен бастап орындаңыз.

Қақ тазалауды кейінге қалдыру үшін "Бстрту" түймесін басыңыз: басты экранда тиісті таңба  (C3) көрініп, қақтан тазалау қажеттігін еске салады. (Бұл хабар машинаны қосқан сайын пайда болады).

Қақтан тазалау мәзірін ашу үшін:

1. Басты беттегі параметрлер мәзірінің белгішесін (C6) басыңыз;
2. "Қақ тазалау" тармағы көрінгенше беттер арқылы жылжыңыз;
3. Нұсқауларға сүйеніп қақ тазалауды бастау үшін "Иә" түймесін (немесе қосымша ақпарат алу үшін "Толығ-қ" түймесін) басыңыз;
4. Су шүмегі (D5) бекітіңіз (4-сурет);
5. Тамшы науасын (A14) және қалдық кофе ыдысын (A10) (24-сурет) шығарып алып, оны босатыңыз, сосын екеуін де орындарына салып, "Клсі" түймесін басыңыз;
6. Су ыдысын (A9) шығарып алып, қақпақты (A8) көтеріңіз де, сүзгіні шығарып алыңыз (орнатылған болса) (D4) және "Клсі" түймесін басыңыз;
7. Су ыдысын толық басып, "Клсі" түймесін басыңыз;

8. Қақ тазалағышты А деңгейіне дейін құйып (бір 100 мл орамына тең), одан кейін (1 литр) В деңгейіне дейін су құйыңыз (41-сурет). Су ыдысын (қақпағы бар) машинадағы орнына салып, "Клсі" түймесін басыңыз;

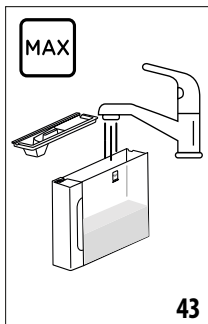


9. Шүмектердің астына сыйымдылығы кемінде 2 литр бос ыдысты қойыңыз (42-сурет). Процедураны бастау үшін "Дайн" түймесін басыңыз;

*Маңызды! Күйіп қалу қаупі бар*

Шүмектерден құрамында қышқилы бар ыстық су ағады. Бұл жағдайда ерітіндімен жанаспауға тырысыңыз.

10. Қақтан тазарту бағдарламасы іске қосылады және қақтан тазарту ерітіндісі ыстық су шүмегі мен кофе шүмегінен шығады; белгіленген уақыт аралықтарынан кейін кофе машинасының ішінен қақ қалдықтарын кетіру үшін автоматты түрде шаю циклдері орындалады;
- 15 минуттан соң қақ тазалау әрекеті тоқтайды;
11. Одан кейін машинаны салқын сумен шаю ғана қалады. Қақты тазалау ерітіндісін жинау үшін қолданылатын контейнерді босатыңыз. Су ыдысын құрылғыдан шығарыңыз, оны босатып, ағын су астында шайыңыз да, таза сумен МАХ деңгейіне дейін толтырып, құрылғыға қайта басыңыз (43-сурет) салыңыз. "Клсі" түймесін басыңыз;



12. Шүмектердің астына қақ тазалау ерітіндісін жинау үшін пайдаланылған ыдысты босатып, қайта қойыңыз да, келесі шаю циклін бастау үшін "Иә" түймесін басыңыз;
13. Ыстық су ыстық су шүмегінен және кофе шүмегінен ағып шығады;
14. Ыдыстағы су таусылған кезде, шайылатын суды жинақтау үшін қолданылатын контейнерді босатыңыз;
15. Су ыдысын алып, су жұмсартқыш сүзгіні салыңыз (бұрын алынып тасталса). Жалғастыру үшін, "Next" (Келесі) түймесін басыңыз;
16. Ыдысты салқын сумен MAX деңгейіне дейін толтырыңыз да, оны машинаға қайта салып, жалғастыру үшін "Иә" түймесін басыңыз;
17. Шүмектердің астына қақ тазалау ерітіндісін жинау үшін пайдаланылған ыдысты босатып, қайта қойыңыз да, келесі шаю циклін бастау үшін "Иә" түймесін басыңыз;
18. Су ыдысындағы су таусылған кезде шайылған суды жинау үшін пайдаланылған ыдысты босатып, орнына қойыңыз да, тамшы науасын (A14) және қалдық кофе ыдысын (A10) шығарып, босатыңыз да, орындарына қайта салыңыз, сосын "Клсі" түймесін басыңыз;
19. Су ыдысын шығарып алып, "max" деңгейіне дейін толтырыңыз да, машинадағы орнына салыңыз;

20. Осыдан кейін қақ тазалау процедурасы аяқталады: "OK" түймесін басыңыз. Машина жылдам алдын ала қыздыру циклін орындап, басты бетке оралады.

*Есіңізде болсын:*

- Егер қақтан тазарту циклі дұрыс аяқталмаса (мысалы, электр қуатының үзілуіне байланысты), машина бүкіл процедураны қайталауды сұрайды.
- Қақтан тазарту циклі кезінде су қалдық ыдысына (A10) түсуі мүмкін. Бұл – қалыпты жағдай.
- Егер су ыдысы MAX деңгейіне дейін толтырылмаған болса, ішкі айналымнан қақ тазартқыш ерітінді толығымен шығуын қамтамасыз ету үшін үшінші рет шаю сұралады. Шаюды бастамас бұрын тамшы науасын босатуды ұмытпаңыз.

## 15. СУ ЖҰМСАРТҚЫШ СҮЗГІ

### 15.1 Сүзгіні орнату

Сүзгіні орнату үшін мына әрекеттерді орындаңыз:


1. Параметрлер мәзірін (C6) басыңыз;
2. "Су сүзгісі" тармағы пайда болғанға дейін беттерді жылжытыңыз;
3. Нұсқаудағы процедураны бастау үшін "Иә" түймесін басыңыз;
4. Нұсқауларды "Құрылғыны алғаш рет пайдалану" бөлімінің "Су жұмсартқыш сүзгіні орнату" тақырыбының (18) қадамынан бастаңыз.

*Есіңізде болсын:*

Машина қалыпты түрде қолданылса, сүзгі шамамен екі айға жетеді; ал егер машина сүзгі орнатылса да пайдаланылмаса, онда ең көбі үш аптаға жетеді.

### 15.2 Сүзгіні ауыстыру немесе алып тастау

Басты бетте (C) сүзгіні ауыстыру туралы хабар көрінген кезде сүзгіні (D4) ауыстырыңыз: сүзгіні дереу ауыстыру үшін "Иә" түймесін басып, нұсқауларды (18)-пункттен бастап орындаңыз. Сүзгіні ауыстыруды кейінге қалдыру үшін "Бстрту" түймесін басыңыз:

дисплей қатысты  таңбасын сүзгіні ауыстыратын уақыт келгенін еске салу үшін көрінуін жалғастырады.

Ауыстыру үшін мыналарды орындаңыз:

1. Параметрлер мәзірін (С6) басыңыз;
2. "Су сүзгісі" тармағы пайда болғанға дейін беттерді жылжытыңыз, "Толығ-қ" түймесін басыңыз;
3. Нұсқаудағы процедураны бастау үшін "Иә" түймесін басыңыз;
4. Су ыдысын (А9) және пайдаланылған сүзгіні алыңыз.
5. Сүзгіні алу үшін "Ок" түймесін басыңыз;
6. Жаңа сүзгіні салу үшін "Иә" түймесін басыңыз. "Су жұмсартқыш сүзгіні орнату" тақырыбының ("Құрылғыны алғаш рет пайдалану" бөліміндегі) астындағы нұсқауларды (18)-пункттен бастап орындаңыз.

*Есіңізде болсын:*

Екі айдан кейін (дата индикаторын қараңыз) немесе 3 аптадан кейін (егер машина пайдаланылмаса) ескерту хабары әлі пайда болмаса да, сүзгіні ауыстыру керек.

## **16. ТЕХНИКАЛЫҚ ДЕРЕКТЕР**

Кернеу: 220-240 В~ 50-60 Гц макс. 10 А

Қуат: 1450 Вт

Қысым: 1,5 МПа (15 бар)

Су ыдысының сыйымдылығы: 1,9 л

Өлшемі (ҰхДхБ): 240x440x360 мм

Сым ұзындығы: 1200 мм

Салмағы (әр үлгіде әртүрлі болады): 9,5 кг

Дән ыдысының сыйымдылығы: 250 г

De'Longhi компаниясында өз өнімдерінің техникалық сипаттамалары мен құрылымын кез келген уақытта олардың функциясы мен сапасына өш өзгеріс жасамай өзгерту құқығы бар.

### **16.1 Қуат үнемдеу жолдары туралы кеңестер**

- Қуатты үнемдеу үшін бір не бірнеше сусын құйған соң, сүт құмырасын немесе қосымша құралдарды шығарып алыңыз.





## 17. ДИСПЛЕЙДЕ КӨРІНЕТІН ХАБАРЛАР

КӨРСЕТІЛЕТІН ХАБАР	МАҒЫНАСЫ	ШЕШІМІ
The water tank needs filling with fresh water. (Су ыдысын таза сумен толтыру қажет.)	Ыдыстағы (A9) су жеткіліксіз.	Су ыдысын алып, оны МАХ деңгейіне дейін салқын сумен толтырыңыз (41-сурет) және машинаға салыңыз.
Can you fit the water tank? (Су ыдысын салып жібересіз бе?)	Ыдыс (A9) орнына дұрыс салынбаған.	Су ыдысын машинаға дұрыстап салып, орнына толық түскенше басыңыз.
Сутамғыш пен қалдық ыдысын босатып жібересіз бе? Су ыдысын салқын суымен толтырыңыз	Ыдыстағы су жеткіліксіз (A9) немесе қалдық ыдысы (A10) толған.	Су ыдысын алып, оны МАХ деңгейіне дейін салқын ауыз сумен толтырыңыз (41-сурет) және машинаға салыңыз. Қалдық ыдысын "13.3 Қалдық кофе ыдысын тазалау" бөлімде сипатталғандай етіп тазалаңыз.
Can you fit the infuser? (Демдеуішті салып жібересіз бе?)	Тазаланғаннан кейін, демдеуіш (A6) орнына салынбаған.	Демдеуішті "13.9 Алынбалы демдеуішті тазалау" бөлімде сипатталғандай етіп енгізіңіз
Қалдық ыдысы мен тамшы науасын босату керек. Оларды тіпті толмаса да үнемі босатып отырыңыз.	Қалдық кофе ыдысы (A10) толып кеткен.	"13.3 Қалдық кофе ыдысын тазалау" бөлімде сипатталғандай етіп тазалаңыз
Fit grounds container and drip tray (Қалдық кофе ыдысын және тамшы науасын салыңыз)	Қалдық кофе ыдысы (A10) және/немесе тамшы науасы (A14) орнына дұрыс салынбаған жоқ.	Тамшы науасын және қалдық кофе ыдысын салып, орнына толық түскенше басыңыз.
Тартылған кофе салдыңыз ба? Оны қазір салыңыз (тек бір порция)!	Тартылған кофені пайдаланып сусын жасау опциясы таңдалды, бірақ тартылған кофенің мөлшері жеткіліксіз	Құйғының (A3) бітелмегенін тексеріп, алдын ала ұнтақ кофенің бір деңгейлі мөлшерін (D2) қосыңыз да, дисплейде "Ok" түймесін басып, "8.4 Тартылған кофеден сусындар жасау" бөліміндегі нұсқауларды орындаңыз.
→		

КӨРСЕТІЛЕТІН ХАБАР	МАҒЫНАСЫ	ШЕШІМІ
Қап! Кофе дәндері таусылған сияқты. Дән салатын кез келді.	Кофе дәндері таусылған.	Дән ыдысын (A4) толтырып, "Дайын" түймесін басыңыз, сосын құюды жалғастыру үшін дисплейдегі нұсқауларды орындаңыз.
Fit the water spout (Су шүмегін бекітіңіз)	Шүмек (D5) орнына дұрыс салынбаған немесе ол жоқ.	Шүмекті салып, орнына толық түскенше басыңыз (4-сурет). Құрылғы сигнал шығарады (сигнал функциясы іске қосылған болса).
Can you fit the LatteCrema Hot carafe? (LatteCrema Hot құмырасын орнына салып жібересіз бе?)	Сүт құмырасы (E) орнына дұрыс қойылмаған немесе орнында жоқ.	Сүт құмырасын орнына толық түскенше итеріп салыңыз: құрылғы дыбысты сигнал шығарады (дыбысты сигнал функциясы іске қосылған болса).
Cleaning in progress. Back in a moment (Тазалау орындалуда. Сәл күте тұрыңыз)	Машина ішкі айналымның кірлегенін анықтады.	Машина қайтадан пайдалануға дайын болғанша күтіңіз және қажетті сусынды қайта таңдаңыз. Егер мәселе шешілмесе, уәкілетті қызмет көрсету орталығына хабарласыңыз.
The new settings have not been saved (Жаңа параметрлер сақталмады)	Сусын параметрлерін реттеу кезінде ("11. "Му" (Менің) функциясы (тек ыстық сусындарға арналған)" бөлімін қараңыз) дайындау процесі "Бстрту" түймесін басу арқылы тоқтатылған немесе дабыл іске қосылған.	Тоқтауға себеп болған дабылды қарау үшін басты бетке (C) оралу мақсатында "X" түймесін басыңыз. Көрсетілген сигналға сәйкес нұсқауларды орындаңыз ("17. Дисплейде көрінетін хабарлар" бөлімін қараңыз)
Кешіріңіз, сусынды аяқтай алмадым. Қарқындылықты азайтып, әрекетті қайталаңыз	Тартылған кофе тым майда, сондықтан кофе өте жай құйылуда немесе мүлдем құйылмауда.	Басты бетке оралу үшін "OK" түймесін басыңыз. Күштілікті төмендетіп ("8.3 Реттелетін кофе негізінде сусындар" бөлімін қараңыз), сусынды қайта құйып көріңіз
→		

КӨРСЕТІЛЕТІН ХАБАР	МАҒЫНАСЫ	ШЕШІМІ
Сусынды аяқтау мүмкін емес. Тетікті майдалау параметрге қарай бір бұрағанда 1 қадам ғана бұрау арқылы (+1) кофе тартқышты реттеңіз	Дәндер өте ұсақ, сондықтан кофе өте баяу ағады немесе мүлдем ақпайды.	"OK" түймесін басыңыз және кофе тартқышты тиісінше реттеңіз ("6.11 Кофе тартқыштың параметрлері" бөлімін қараңыз)
Сусынды аяқтау мүмкін емес. Тартылған кофеңіз мөлшерін азайтып, әрекетті қайталап көріңіз.	Өте көп мөлшердегі тартылған кофе пайдаланылған	Тартылған кофеңіз мөлшерін азайтыңыз (ең көбі бір өлшеуіш) Басты бетке (C) оралу үшін "OK" түймесін басыңыз.
Сусынды аяқтау мүмкін емес. Тартылған кофеңіз мөлшерін азайтып, әрекетті қайталап көріңіз	Өте көп мөлшердегі тартылған кофе пайдаланылған	Жұмсағырақ күштілікті таңдаңыз ("8.3 Реттелетін кофе негізінде сусындар" бөлімін қараңыз) немесе алдын ала тартылған кофе мөлшерін азайтыңыз (ең көбі – 1 өлшем). Басты бетке өту үшін, "OK" түймесін басыңыз немесе хабар жойылғанша күтіңіз.
Сүт шүмегінің астына ыдыс қой. Тетікті "Тазалау" күйіне бұраңыз	Сүт негізіндегі сусын дайындалған, сүт құмырасын (E) тазалау қажет	"9.6 Сүт құмырасын пайдаланған соң тазалау" тақырыбында келтірілген нұсқауларды орындау арқылы құмыраны тазалаңыз.
Remember to put the milk carafe in the refrigerator (Сүт құмырасын тоңазытқышқа салуды ұмытпаңыз)	Сүт негізіндегі сусын дайындалған, сүт құмырасы (E) әлі құрылғыда	Сүт құмырасын шығарып алып, тоңазытқышқа салыңыз.
→		

КӨРСЕТІЛЕТІН ХАБАР	МАҒЫНАСЫ	ШЕШІМІ
Descaling is required. Бастаймыз ба? (~30 min.)	Машинаны қақтан тазарту қажеттілігін көрсетеді.	Қақты тазалауды жалғастыру қажет болса "Ия" түймесін басып, сусынды жеке талғамға сай реттеу процедурасын орындаңыз, болмаса "Бстрту" түймесін басыңыз: бұл жағдайда басты бетте (C) қақтан тазарту қажеттілігін еске салатын тиісті таңба  (C3) әрі қарай көрсетіле береді ("14. Қақты тазалау" бөлімін қараңыз).
Су сүзгісін ауыстыру қажет. Бастаймыз ба?	Су жұмсартқыш сүзгі (D4) бітеліп қалған.	Сүзгіні ауыстыру/шығару үшін "Иә" түймесін, болмаса кейінірек ауыстыру қажет болса, "Бас тарту" түймесін басыңыз. "15. Су жұмсартқыш сүзгі" бөліміндегі нұсқауларды орындаңыз.
Something is not right: have a look at the instruction manual to improve things (Бір нәрсе дұрыс емес: дұрыстау үшін пайдалану нұсқаулығын қараңыз)	Машина іші өте кір.	Құрылғының ішін "13. Тазалау" бөлімінде сипатталғандай етіп мұқият тазалаңыз. Бұл хабар тазалаудан кейін де көрінсе, De'Longhi тұтынушыларды қолдау қызметімен және/немесе ресми қызмет орталығымен хабарласыңыз
Қап, бір нәрсе дұрыс болмады	Қақтан тазарту тоқтатылған немесе дұрыс орындалмаған	Жалғастыру үшін "OK" түймесін басыңыз ("14. Қақты тазалау" бөлімін қараңыз).
→		

КӨРСЕТІЛЕТІН ХАБАР	МАҒЫНАСЫ	ШЕШІМІ
<p>The water circuit is empty. Ready to fill? (Су айналымы бос. Толтырамыз ба?)</p>	<p>Су жүйесі бос</p> <p>Жаңа су жұмсартқыш сүзгі салынған (D4)</p>	<p>Тізбекті толтыру үшін "Иә" түймесін басыңыз: су құю автоматты түрде тоқтайды. Су толтырған соң тамшы науасында судың болуы – қалыпты нәрсе (A14). Егер ақау жойылмаса, су ыдысының (A9) толық енгізілгенін тексеріңіз.</p> <p>Жаңа сүзгіні салу нұсқауларының дұрыс орындалуын қадағалаңыз ("15.1 Сүзгіні орнату" және "15.2 Сүзгіні ауыстыру немесе алып тастау" бөлімі). Мәселе шешілмесе, сүзгіні шығарып алыңыз ("15.2 Сүзгіні ауыстыру немесе алып тастау" бөлімі).</p>
	<p>Қуат үнемдеу режимі қосулы.</p>	<p>Қуатты үнемдеуді ажырату үшін, "6.4 Жалпы" бөлімінде сипатталған әрекеттерді орындаңыз.</p>
	<p>Машинаны қақтан тазарту қажеттілігі есіңізде болсын.</p>	<p>"14. Қақты тазалау" бөлімінде сипатталған қақ тазалау процедурасы орындалуы керек.</p>
	<p>Сүзгіні ауыстыру керек (D4)</p>	<p>Сүзгіні салыңыз немесе оны "15. Су жұмсартқыш сүзгі" бөлімінде сипатталғандай етіп алыңыз.</p>
	<p>Сүт құмырасын (E) тазалауды ұмытпаңыз</p>	<p>"9.6 Сүт құмырасын пайдаланған соң тазалау" тақырыбында келтірілген нұсқауларды орындау арқылы құмыраны тазалаңыз.</p>

## 18. АҚАУЛЫҚТАРДЫ ЖОЮ


Төменде машинаның ықтимал ақаулары келтірілген.

Егер проблема сипатталғандай әдіспен шешілмесе, тұтынушыларды қолдау қызметімен хабарласыңыз.

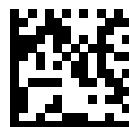


МӘСЕЛЕ	ЫҚТИМАЛ СЕБЕБІ	ШЕШІМІ
Құрылғы қосылмайды іске	Сымы розеткаға қосылмаған.	Розеткаға қосыңыз (1-сурет).
Кофе ыстық емес	Құрылғының ішкі айналымдары суып қалған, себебі соңғы кофе жасалғалы 2-3 минут өткен.	Кофе дайындамас бұрын, шаю функциясы көмегімен шаю арқылы ішкі айналымдарды қыздырыңыз ("6.1 Шаю" бөлімін қараңыз).
	Кофе температурасының параметрі тым төменге орнатылған.	Параметрлер мәзірінде кофе температурасын арттырыңыз (С6) ("6.6 Кофе температурасы" бөлімін қараңыз).
	Кеселер алдын ала қыздырылмайды.	Кеселерді ыстық сумен шаю арқылы жылытыңыз (ол үшін ыстық құю су функциясын пайдалануға болатынын ескеріңіз).
	Машинаның қағын тазалау қажет	"14. Қақты тазалау" бөлімінде с и п а т т а л ғ а н д а й жалғастырыңыз. Одан кейін су қаттылығын тексеріңіз ("Су қаттылығын өлшеу") және машина параметрінің жергілікті су қаттылығына сәйкес екеніне көз жеткізіңіз ("Су қаттылығын орнату").
→		

МӘСЕЛЕ	ЫҚТИМАЛ СЕБЕБІ	ШЕШІМІ
Кофе сұйық немесе жеткілікті кілегейлі емес.	Кофе тым ірі болып тартылған.	Параметрлерді реттеу мәзіріне кіріп (С6), кофе тартқышты реттеу нұсқауларын орындаңыз. Мұның әсері тек келесі 3 кофені жасаған соң ғана білінеді ("6.11 Кофе тартқыштың параметрлері" бөлімін қараңыз).
	Кофе түрі сәйкес емес.	Эспрессо құрылғыларына арналған кофені пайдаланыңыз.
	Кофе жаңадан тартылмаған.	Кофе қаптамасы тым ұзақ уақыт ашық тұрған және оның дәмі жоғалған.
Кофе өте баяу немесе тамшылап құйылады.	Кофе тым майда етіліп тартылған.	Параметрлер мәзіріне кіріп (С6), тарту деңгейін реттеу нұсқауларын орындаңыз. Мұның әсері тек келесі 3 кофені жасаған соң ғана білінеді ("6.11 Кофе тартқыштың параметрлері" бөлімін қараңыз).
Шүмектердің біреуінен немесе екеуінен кофе ақпайды.	Кофе шүмектері (А16) бітеліп қалған.	Кофе шүмегін губкамен немесе а тіс шұқитын талшықпен тазалаңыз.
Құйылған кофеде су көп.	Құйғы (А3) бітеліп қалған.	Құйғыны "13.7 Тартылған кофе құйғысын тазалау" бөлімінде сипатталғандай етіп қылшақпен тазалаңыз.
Сусын орнатылған мөлшерден аз құйылуда	Ыдыстағы су жеткіліксіз (А9)	Су ыдысын әрқашан кемінде MAX деңгейіне дейін толтырыңыз
→		

МӘСЕЛЕ	ЫҚТИМАЛ СЕБЕБІ	ШЕШІМІ
Машинадан кофе құйылмай жатыр.	Машинаның іші ластанғаны анықталды: дисплейде "Cleaning in progress" (Тазалау орындалуда) хабары көрінеді.	Машина қайтадан пайдалануға дайын болғанша күтіңіз және қажетті сусынды қайта таңдаңыз. Егер мәселе шешілмесе, уәкілетті қызмет көрсету орталығына хабарласыңыз.
Демдеуіш (А6) алынбайды.	Құрылғы дұрыс ажыратылмаған	Машинаны  түймесін (B1) басу арқылы өшіріңіз ("5. Құрылғыны өшіру" бөлімін қараңыз).
Қақ тазалау циклі аяқталған соң, машина үшінші циклді орындауды сұрайды.	Екі шаю циклі барысында су ыдысы (A9) MAX деңгейіне дейін толтырылмаған	Машинада көрсетілген процедураны орындаңыз, бірақ алдымен су тасып кетпес үшін тамшы науасын (A14) босатыңыз.
Сүт шүмектен ақпай жатыр (E5).	Сүт құмырасының қақпағы (E1) кірлеген	Қақпақты "13.11 Сүт құмырасын тазалау (E)" бөлімінде сипатталғандай етіп тазалаңыз.
	Қақпақ (E1) орнына дұрыс түспеген.	Келесі тақырыпта көрсетілгендей, барлық компоненттерді дұрыс жинаңыз (9.1)
→		

МӘСЕЛЕ	ЫҚТИМАЛ СЕБЕБІ	ШЕШІМІ
<p>Сүтте үлкен көбіктер бар немесе ол сүт шүмегінен (Е5) шашырайды не көбік жеткіліксіз жасалады.</p>	<p>Сүт жеткілікті деңгейде салқын емес немесе сүттің түрі сұралған сусын үшін қолдануға жарамайды</p>	<p>Оңтайлы нәтижелер алу үшін дұрыс сүт түрі қолданылып жатқанын тексеріңіз ("9.2 Қандай сүтті пайдаланған жөн?" бөлімін қараңыз). Сусындарды тоңазытқыш температурасында пайдаланыңыз (шамамен 5°C).</p>
	<p>Сүт құмырасының қақпағы (Е1) кірлеген</p>	<p>Сүт ыдысын "9.6 Сүт құмырасын пайдаланған соң тазалау" бөлімде сипатталғандай етіп тазалаңыз</p>
	<p>Көбікті реттеу тетігінің астындағы арнада су бар (Е3)</p>	<p>Тетікті ажыратып, мұқият кептіріңіз.</p>
	<p>Көкөніс сусындары пайдаланылуда.</p>	<p>Үздік нәтижелерге қол жеткізу үшін тоңазытқыш температурасындағы (шамамен 5°C) сусындарды пайдаланыңыз. Көпіршік мөлшерін мына бөлімде сипатталғандай реттеңіз: "9.4 Көпіршік мөлшерін реттеу"</p>
<p>Кесе текшесі (А11) ыстық.</p>	<p>Бірнеше сусын бірінен соң бірі тез дайындалған</p>	
<p>Тазалап болған соң тамшы науасын орына салу қиын болуда</p>	<p>Конденсат науасы(А15) орнына дұрыс салынбаған</p>	<p>Тамшы науасы дұрыс салынғанына көз жеткізіңіз</p>
<p>Құрылғы тамшы науасынан бу түтінін шығарады (А14) және/немесе құрылғы бетінде су қалған.</p>	<p>Тазалаудан кейін тамшы науасының торы (А12) ауыстырылмаған.</p>	<p>Торды тамшы науасындағы орнына салыңыз.</p>



57132C8816\_00\_1023