




Register Now 
www.delonghi.com/register



المشكلة	السبب المحتمل	العلاج
تخرج القهوة بشكل مُفرط البُطاء أو على شكل قطرات.	القهوة المطحونة مُفرطة النعومة.	أدر مقبض ضبط مستوى الطحن (A5) بمقدار طريقة واحدة نحو الرقم 7 في اتجاه عقارب الساعة، وذلك أثناء تشغيل المطحنة (شكل 7). قم بضبط المستوى طريقة بعد الأخرى حتى الحصول على عملية صب القهوة المطلوبة. تظهر النتيجة فقط بعد صب 2 فنجان من القهوة (انظر الفقرة «13.1 ضبط مطحنة البن»).
الجهاز لا يوزع القهوة	يكتشف الجهاز شوائب بالداخل.	انتظر حتى يعود الجهاز جاهزاً للاستعمال ثم اختر من جديد المشروب الذي ترغب فيه. إذا استمرت المشكلة، توجه إلى مركز الصيانة والخدمة المُعتمد.
لا تندفق القهوة من أحد أو كلا فتحات صنبور الصب.	فوهات موزع صب القهوة (A9) مسدودة.	قم بتنظيف الفوهات بقطعة فماش. إذا لزم الأمر، استخدم عود أسنان لإزالة أي رواسب ملتصقة.
لا يمكن إخراج الناقع (A20)	لم تتم عملية الإطفاء بالشكل الصحيح	قم بتنفيذ الإطفاء بالضغط على مفتاح (A7) (شكل 6) (انظر فقرة «5. إطفاء الجهاز»).
بعد الانتهاء من عملية إزالة الترسبات الكلسية يطلب الجهاز إجراء عملية شطف ثالثة	أثناء دورتي الشطف السابقتين، لم يمتلئ الخزان حتى المستوى الأقصى المطلوب MAX.	اعمل على النحو المطلوب من الجهاز، لكن مع تفريغ أولاً حوض تجميع القطرات (A15)، من أجل تجنب أن تنصب المياه.
رغوة الحليب بها فقاعات هوائية كبيرة الحجم	الحليب غير بارد بما فيه الكفاية أو أنه منزوع الدسم بشكلٍ جزئي.	استخدم حليب منزوع الدسم بالكامل أو جزئياً ودرجة حرارة التلاجة (5° درجات مئوية). إذا لم تحصل على النتيجة المرضية، جرب نوع آخر من الحليب.
مقبض ضبط الرغوة (D1) مضبوط بشكلٍ سيء.	اضبط المقبض وفقاً للإرشادات الواردة في الفقرة «14.2 اضبط كمية الرغوة».	
الغطاء (D2) أو مقبض ضبط الرغوة (D1) الخاص بوعاء الحليب متسخان	نظف غطاء ومقبض وعاء الحليب حسب على النحو الموصوف في فقرة «16.10 تنظيف وعاء الحليب».	
فوهة الماء الساخن (A8) متسخة	نظف الفوهة كما هو مبين في فقرة «16.11 تنظيف فوهة الماء الساخن».	
الحليب لا يخرج من أنبوب الصب (D5)	غطاء (D2) وعاء الحليب متسخ	قم بتنظيف غطاء الحليب كما هو مبين في فقرة «16.10 تنظيف وعاء الحليب».


المؤشرات التي يتم عرضها على الشاشة	السبب المحتمل	العلاج
 ثابت  واماض	تم إيقاف عملية إزالة الترسبات الجيرية.	لكي تستطيع استخدام الماكينة يجب إكمال الإجراء. اضغط على الأيقونة  (B15) OK لبدء العملية.

22. حل المشكلات

نسرِد فيما يلي بعض الأعطال المُحتملة.

إذا لم يتم حل المشكلة حسب الطريقة المبيّنة هنا، فإنه يجب عندها الاتصال بمركز خدمة الدعم الفني.

المشكلة	السبب المحتمل	العلاج
الجهاز لا يشتعل	ربما يكون القابس غير مُتصل بالتيار الكهربائي.	قم بتوصيل القابس بمقبس الطاقة.
القهوة غير ساخنة.	لم يتم تسخين الفناجين مسبقاً.	أعد تسخين الفناجين عبر شطفها بماء ساخن (ملاحظة هامة: يمكن استخدام خاصية الماء الساخن).
	الدوائر الداخلية بُدّت لأنه مرت 3/2 دقائق عن وقت عمل آخر فنجان من القهوة.	قبل تحضير القهوة، قم بتسخين الدوائر الداخلية بشطفها بالضغط على الزر  (B15) OK .
	درجة حرارة القهوة المضبوطة عليها الماكينة مُنخفضة.	اضبط الماكينة على درجة حرارة أعلى عبر قائمة الخيارات.
القهوة ليست غنية أو أنها تحتوي على قليل من الكريمة.	القهوة المطحونة مُفرطة الخشونة.	أدر مقبض ضبط الطحن (A5) بمقدار طريقة واحدة في اتجاه الرقم 1 عكس عقارب الساعة بينما تكون مطحنة البن في قيد التشغيل (شكل 7). قم بضبط المستوى طريقة بعد الأخرى حتى الحصول على عملية صب القهوة المطلوبة. تظهر النتيجة فقط بعد صب 2 فنجان من القهوة (انظر الفقرة «13.1 ضبط مطحنة البن»).
	القهوة غير مناسبة.	استعمل البن المخصص لماكينات إعداد القهوة الإسبرسو.
	القهوة ليست طازجة.	تم فتح عبوة البن لفترة طويلة، وفقدت مذاقها.
←		

العلاج	السبب المحتمل	المؤشرات التي يتم عرضها على الشاشة
املاً وعاء الحبوب (A3) (شكل 9).	انتهت حبوب البن	 ثابت
أفرغ القمع بمساعدة الفرشاة (C5) على النحو الموصوف في الفقرة "8.16" تنظيف قمع إدخال البن المطحون مسبقاً".	تم انسداد القمع المُخصص للبن المطحون مسبقاً (A2).	 ثابت
ادخل البن المطحون مسبقاً في القمع (شكل 12) أو اختر وظيفة البن المطحون مسبقاً.	تم اختيار وظيفة Pre-ground coffee "بن مطحون مسبقاً"، ولكن لم يتم سكب البن المطحون مسبقاً داخل القمع .	 ثابت
أفرغ القمع بمساعدة الفرشاة (C5) على النحو الموصوف في الفقرة "8.16" تنظيف قمع إدخال البن المطحون مسبقاً".	تم انسداد القمع المُخصص للبن المطحون مسبقاً.	 ثابت
اضغط على الأيقونة  (B15) OK لملء الدائرة المائية.	الدورة المائية فارغة	 ثابت
قم بتنظيف الجهاز تمامًا كما هو موضح في الفصل "16. التنظيف". راجع مركز الصيانة إذا استمرت الرسالة بالظهور حتى بعد تنظيف الماكينة.	داخل الجهاز متسخ جدًا	 ثابت
أدخل الناقع كما هو موضح في الفقرة. "16.9" تنظيف الناقع".	لم يتم بعد تركيب الناقع (A8) بعد عملية التنظيف	 ثابت
من الضروري إزالة الترسبات. اضغط على  ESC (B14) لتأجيل الإجراء أو اضغط على الأيقونة  OK (B15) لبدء تشغيله (انظر الفصل "17. إزالة الترسبات الجيرية").	يُشير إلى أنه من الضروري إزالة الترسبات الجيرية من الماكينة	 ثابت
يجب إجراء إزالة الترسبات في أسرع وقت ممكن (انظر الفصل "17. إزالة الترسبات الجيرية").	يُشير إلى أنه من الضروري إزالة الترسبات الجيرية من الماكينة	 ثابت
انتظر حتى اكتمال الإجراء (انظر الفصل "17. إزالة الترسبات الجيرية").	يُشير إلى أن إزالة الترسبات جارية.	 ثابت
		 ثابت

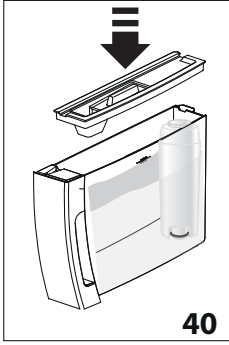
المؤشرات التي يتم عرضها على الشاشة	السبب المحتمل	العلاج
 وامض	لم يتم إدخال موزع الماء الساخن أو إدخاله بشكل غير صحيح.	أدخل موزع الماء الساخن حتى آخره.
 وامض	تم إدخال وعاء الحليب ولكن مقبض الرغوة في وضع CLEAN.	لم يتم إدخال وعاء الحليب بشكل صحيح.
 وامض	عند طحن البن بشكل ناعم للغاية فإن القهوة تخرج من الماكينة ببطء شديد أو قد لا تخرج على الإطلاق.	كرر عملية صرف القهوة ولفّ مقبض ضبط مستوى الطحن (A5) (شكل 8) بمقدار طريقة واحدة نحو الرقم 7 وفي اتجاه عقارب الساعة، وذلك أثناء تشغيل المِطْحَنَة. إذا كان الصرف لا يزال بطيئًا للغاية بعد صنع فنجانين من القهوة على الأقل، كرر التصحيح عن طريق تدوير نقرة أخرى على مقبض الضبط (انظر الفقرة "13.1 ضبط وتعديل مطحنة القهوة"). إذا استمرت المشكلة، أدخل موزع الماء الساخن واصرف قليلا من الماء حتى يصبح التدفق منتظمًا مع الضغط على  (B14) . ESC .
 وامض	في حالة وجود مرشّح منقّى تحلية المياه (C4) فإنه من الممكن أن قد تسبب في وجود إصدار فقاعة هواء داخل الدائرة أدّت إلى إيقاف عملية الصب	أدخل موزع الماء الساخن واصرف قليلا من الماء حتى يصبح التدفق منتظمًا ، مع الضغط على  (B14) . ESC .
 وامض	البن المطحون مسبقًا ناعم جدًا وبالتالي تخرج القهوة ببطء شديد أو لا تخرج تمامًا	كرر صرف القهوة باستخدام كمية أقل من البن المطحون مسبقًا أو باستخدام نوع مختلف من القهوة. إذا استمرت المشكلة، أدخل موزع الماء الساخن واصرف قليلا من الماء حتى يصبح التدفق منتظمًا مع الضغط على  (B14) . ESC .
 وامض	في حالة وجود مرشّح منقّى تحلية المياه (C4) فإنه من الممكن أن قد تسبب في وجود إصدار فقاعة هواء داخل الدائرة أدّت إلى إيقاف عملية الصب	أدخل موزع الماء الساخن واصرف قليلا من الماء حتى يصبح التدفق منتظمًا ، مع الضغط على  (B14) . ESC .
 ثابت	تم استخدام الكثير من البن	حدد نكهة أخف بالضغط على  (B8) أو قلل كمية البن المطحون مسبقًا.
 وامض		

21. معنى لمبات التنبيه

العلاج	السبب المحتمل	المؤشرات التي يتم عرضها على الشاشة
انتظر	الماكينة تسخن أو تبرد.	 <p>وامض</p>
تابع باختيار المشروب المراد الصفر منه والخيارات المتعلقة به.	الماكينة جاهزة للاستخدام.	 <p>ثابت</p>
املاً الخزان وأدخله بشكل صحيح، واضغط عليه حتى تسمع نقرة استقراره في موضعه.	الماء الموجود في الخزّان (A17) غير كاف.	 <p>ثابت</p>
أدخل الخزان بشكل صحيح، واضغط عليه بالكامل حتى تسمع نقرة استقراره في مكانه.	لم يتم إدخال خزّان المياه أو لم يتم إدخاله بالشكل الصحيح.	 <p>وامض</p>
أفرغ حاوية بقايا البن وحاوية تجميع القطرات (A15) ثم قم بعملية التنظيف، ثم أعد تركيبهما مرة أخرى (الشكل 16). هام: عند إزالة وعاء تجميع القطرات يجب دائماً إفراغ وعاء رواسب القهوة حتى ولو لم يكن مُمتلئاً. إذا لم يتم القيام بهذه العملية، فمن المحتمل أن يمتلئ حوض بقايا ورواسب القهوة بقدر أكثر من المُحدد له أثناء إعداد الفناجين اللاحقة، مما يؤدي بحد ذاته إلى انسداد الماكينة.	وعاء رواسب القهوة ممتلئ.	 <p>ثابت</p>
أدخل حوض التنقيط (A15) وفيها حاوية البقايا عن طريق الضغط عليها إلى آخرها.	لم يتم إدخال حاوية رواسب البن أو لم يتم إدخالها بشكل صحيح.	 <p>وامض</p>

19.1 تركيب المرشّح

1. أخرج المرشّح (C4) من علبة تغليفه. تاريخ الفُرس مُختلف وفقاً لنوعية المرشّح الموجود.
2. قمر بتدوير قرص التقويم (الشكل 36) بحيث يتم عرض شهرين من الاستخدام التاليين.



40

8. أدخل موزع الماء الساخن (C6). ضع وعاءً (السعة: 500 ملل على الأقل) تحت موزع الماء الساخن (A20).
9. اضغط الأيقونة (B14) لـ ESC لـ صرف الماء الساخن.
10. ضع ما لا يقل عن 500 ملل من الماء، ثم اضغط مرة أخرى ESC (B14) لوقف الصرف.

الآن تَمّ تنشيط المرشّح الجديد ويمكن الاستمرار في استعمال الماكينة.

19.2 استبدال المرشّح

بعد انقضاء شهري المدة الزمنية المُحدّدة (أنظر الجدول الزمني)، أو إذا لم يتم استعمال الجهاز لمدّة 3 أسابيع، يجب بالضرورة البدء في استبدال المرشّح:

1. فك الخزان (A17) والفلتر المنتهي الصلاحية (C4)؛
 2. أخرج المرشّح الجديد من علّيته ثم ابدأ في الاستبدال كما هو موصّح في النقاط من 2 إلى 10 من الفقرة السابقة.
- الآن أصبح المرشّح الجديد جاهزاً للعمل ويمكن البدء في استعمال الماكينة.

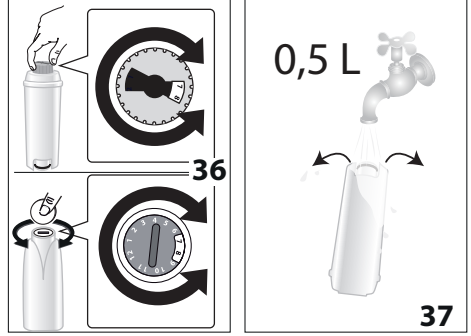
20. بيانات فنية

الجهد:	220-240 V~ 50/60 Hz max. 10A
الطاقة المُستهلكة:	1450 واط
الضغط:	1,5 ميجا باسكال (15 بار)
السعة القصوى لخزان الماء:	1.8 لتر
الأبعاد طول×عرض×ارتفاع:	360×440×240 مم
طول الكابل:	1250 ملم
الوزن:	9.5 كجم
السعة القصوى لوعاء حبوب البن:	300 جرام

تحتفظ De'Longhi بالحق في تغيير الخصائص الفنية والجمالية في أي وقت، مع الحفاظ على وظائف المنتجات وجودتها.

20.1 نصائح لتوفير الطاقة

- لتقليل استهلاك الطاقة بعد صرف مشروب واحد أو أكثر؛
- قمر بإزالة حاوية الحليب أو الملحقات.
- اضبط إيقاف التشغيل التلقائي على 15 دقيقة
- قمر بتفعيل توفير الطاقة
- عندما تتطلب الماكينة ذلك قمر بتنفيذ دورة إزالة الترسبات.

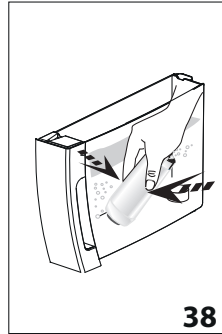


37

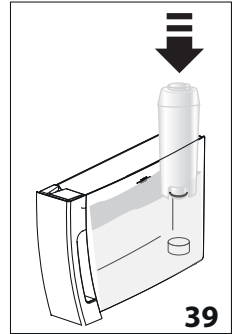
لاحظ جيداً

تكون مدّة عمل المرشّح شهرين بشرط أن يتمّ استعماله بشكل صحيح، ولكن في حالة عدم استعمال الماكينة وترك المرشّح بها، فعندئذ تكون مدّة استعماله فقط 3 أسابيع كحد أقصى.

3. لتنشيط المرشّح، مرر ماء الصنبور في فتحة المرشّح كما هو موصّح في الشكل 37 حتى يخرج الماء من الفتحات الجانبية لما يزيد عن دقيقة؛
4. اخرج الخزان (A17) من الماكينة ثم إملاه بالماء؛
5. أدخل المرشّح في خزان الماء واغمره فيه بشكل تام لبضع ثواني، ثم قمر بإمائه قليلاً حتى تتمكن فقاعات الهواء من الخروج (شكل رقم 38).



38

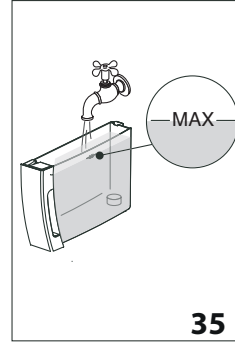


39

6. أدخل المرشّح في المقر المخصص له (A18) واضغط عليه حتى النهاية (شكل 39)؛
7. أعد غلق الخزان بالغطاء (A16) (شكل 40)، ثم أعد إدخال الخزان في الماكينة؛

- الطلب المحتمل، الصادر من الماكينة، للقيام بدورتي إزالة ترسبات متقاربتين زمنياً بعد أمراً طبيعياً، كنتيجة لنظام مراقبة مطور تم تفيذه من الماكينة.
- يمكن أيضاً بدء إزالة الترسبات بالضغط مع الاستمرار على الرمز (B8).

- بمجرد اكتمال مرحلة إزالة الترسبات الكلسية، يصبح الجهاز جاهزاً لعملية الشطف بالماء العذب.
- 6. قم بتفريغ الوعاء المستخدم لتجميع محلول إزالة الترسبات الكلسية وأزل خزان المياه، ثم أفرغه، ثم اشطفه بالماء الجاري، واملأه حتى المستوى الأقصى MAX بالمياه العذبة (الشكل 35) وأدخله في الماكينة؛



18. برمجة عسر الماء

إزالة الترسبات الكلسية يتم إظهاره بعد فترة من التشغيل المحدد مسبقاً والذي يعتمد على عسر الماء.
الماكينة مُعدة سلفاً في المصنع على 4 مستويات حسب درجة صلابة الماء. يمكن عند الرغبة في ذلك برمجة الماكينة وفقاً للمستوى الحقيقي لعسر الماء المستخدم في المناطق المختلفة، الأمر الذي سيقُلل من وتيرة القيام بعملية إزالة الترسبات الجيرية.

18.1 قياس درجة صلابة الماء

1. أزل الشريط التفاعلي الوارد مع الجهاز من العبوة الخاصة به "اختبار عسر الماء الكلي" (TOTAL HARDNESS TEST (C1)).
2. إغمس الشريط بالكامل في كوب من الماء لمدة ثانية تقريباً؛
3. أخرج الشريط بعد ذلك من الماء ثمَّ هرِّه قليلاً. بعد مرور ما يقرب من دقيقة سوف تظهر 1 أو 2 أو 3 أو 4 مربعات صغيرة حمراء اللون، وفقاً لمستوى عسر الماء وكل مربع صغير يُعادل 1 مستوى عسر؛

شريط الاختبار	عسر الماء	البرمجة المُقابلة
	منخفضة	● ● ● ● ●
	متوسط	● ● ● ● ●
	مرتفع	● ● ● ● ●
	الحد الأقصى	● ● ● ● ●

18.2 ضبط مستوى عسر الماء

1. والماكينة متوقفة (في وضع الاستعداد) ولكن مع توصيل كبل الطاقة بالتيار الكهربائي؛
2. استمر في الضغط على الأيقونة 2x (B9) حتى تضاء المؤشرات على لوحة التحكم (B)؛
3. اضغط على الأيقونة (B8)؛
4. حدد مستوى عسر الماء بالضغط على الأيقونة مرة أخرى (B8)؛
5. اضغط على الأيقونة (B15) OK للتأكيد (أو (B14) ESC للخروج دون إجراء التغيير). تنطفئ المؤشرات الضوئية.

عند هذه النقطة تصبح الماكينة بهذا الشكل مبرمجة من جديد حسب مستوى عسر الماء.

19. المرشِّح المنقى

لاستخدام هذا المرشِّح بالشكل الصحيح، اتبع التعليمات والإرشادات التالية ذكرها.

7. أفرغ الوعاء المستخدم لتجميع محلول إزالة الترسبات الكلسية أسفل فوهة القهوة وموزع الماء الساخن (الشكل 34)؛
8. اضغط على (B15) OK؛
9. يخرج الماء الساخن أولاً من صنبور القهوة ولاحقاً من صنبور الماء الساخن؛
10. عند انتهاء الماء الموجود في الخزان، قم بتفريغ الوعاء المُستخدم لتجميع ماء الشطف؛
11. أخرج خزان الماء واملأه حتى مستوى الحد الأقصى MAX بماء جديد.
12. R أدخل فلتر تنقية المياه، إذا كانت قد تمت إزالته مسبقاً في موضعه في خزان المياه، وأعد إدخال الخزان؛
13. أعد وضع فارغاً الوعاء المستخدم لتجميع محلول إزالة الترسبات الكلسية أسفل صنبور الماء الساخن.
14. اضغط على (B15) OK؛
15. يخرج الماء الساخن من موزِّع صب الماء الساخن؛
16. في نهاية عملية الشطف الثانية، أفرغ حوض تجميع القطرات وأعد إدخاله (A15) ووعاء الرواسب (A11).
17. أفرغ الوعاء المستخدم في تجميع ماء الشطف، أخرج خزان الماء واملأه بماء جديد حتى مستوى الحد الأقصى MAX وأعد إدخاله في الماكينة.

لقد اكتملت عملية إزالة الترسبات.

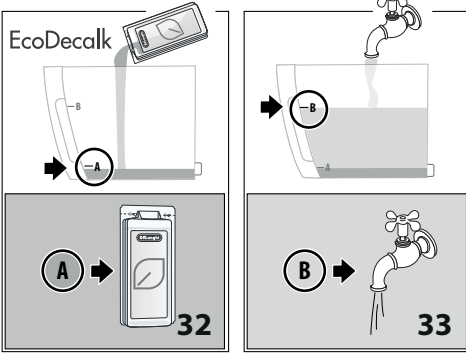
لاحظ جيداً!

- إذا لم تنته دورة إزالة الترسبات بشكل صحيح (على سبيل المثال عندما لا يوجد مصدر كهرباء)، فستطلب الماكينة إكمالها عند إعادة التشغيل.
- من الطبيعي، بعد تنفيذ دورة إزالة الترسبات الكلسية، وجود بعض المياه في وعاء رواسب القهوة (A11)؛
- الجهاز عملية إزالة ترسبات كلسية ثالثة في حالة عدم ملء خزان الماء حتى مستوى الحد الأقصى MAX؛ وذلك لضمان عدم وجود بقايا لمحلول إزالة الترسبات الجيرية في الدوائر الداخلية للجهاز.

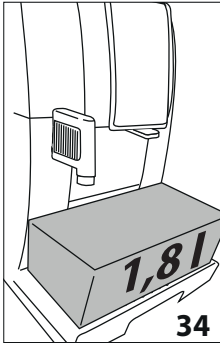
(B14): مؤشر التحذير على لوحة التحكم (B5) يظل مضاء لتذكيرك بضرورة إزالة الترسبات الكلسية من الجهاز.

لبداء إزالة الترسبات:

1. قم بإزالة خزان المياه (A17)، ثم قم بإزالة فلتر المياه (C4)، ثم أفرغ خزان المياه.
2. اسكب مزيج الترسبات في خزان الماء حتى المستوى A (بما يعادل عبوة 100 مل) المطبوع على الجانب الداخلي للخزان (شكل 32)؛ ثم أضف الماء (لتر واحد) حتى الوصول إلى المستوى B (شكل 33)؛ ثم أعد إدخال خزان الماء.

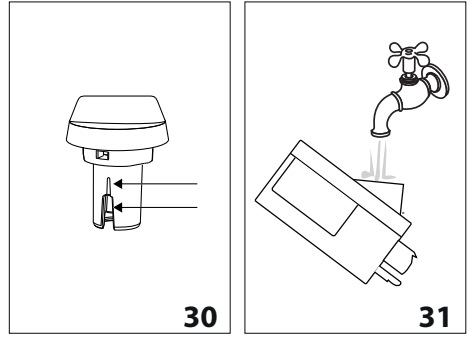


3. أزل حوض تجميع القطرات (A15) وأفرغه وأعد إدخاله ووعاء الرواسب (A11).
4. ضع أسفل صنوبر الماء الساخن (C6) وأسفل صنوبر القهوة (A9) ووعاء فارغاً بسعة لا تقل عن 1.8 لتراً (شكل 34). اضغط على (B5) OK :



انتبه! خط الحروق

- من موزّع صب القهوة وموزّع صب الماء الساخن يخرج ماء ساخن يحتوي على أحماض. انتبه جيداً حتى لا تتعرض للإصابة برذاذ الماء الساخن.
5. يبدأ تشغيل برنامج إزالة الترسبات الكلسية ويخرج محلول إزالة الترسبات الكلسية من كل من صنوبر الماء الساخن وصنوبر القهوة مع تنفيذ أوتوماتيكياً سلسلة من عمليات الشطف على فترات زمنية لإزالة بقايا الترسبات الكلسية من داخل الماكينة؛ هذه هي أطول مرحلة وتتوافق المدة مع أكثر من نصف الوقت الإجمالي لدورة إزالة الترسبات الكلسية.



5. اشطف الجزء الداخلي من مكان مقبض ضبط الرغوة بالماء الجاري (انظر شكل 31)؛
6. تحقق أيضاً من أن أنبوي الشفط والتوزيع غير مسدودين ببقايا الحليب؛
7. أعد تركيب المقبض مع إدخاله بما يقابل الكتابة "INSERT"، وأنبوب الصب وأنبوب شطف الحليب؛
8. أعد وضع غطاء وعاء الحليب في مكانه (D3).

16.11 تنظيف فوهة الماء الساخن

نظف الفوهة (A8) بعد كل مرة تُعد فيها الحليب، وذلك باستخدام قطعة إسفنجية مع إزالة بقايا الحليب المترسبة على حشوات إحكام الغلق ومنع التسرب (شكل 20).

17. التخلص من الترسبات

انتبه!

- قبل الاستخدام، اقرأ التعليمات والملصقات الخاصة بإزالة الترسبات الموجودة على عبوة مزيج الترسبات نفسها (متوفرة في بعض الموديلات و / أو يمكن الحصول عليها من مراكز الخدمة المعتمدة).
- ننصح باستعمال فقط مزيل الترسبات الجيرية الخاص بشركة De'Longhi ديلونجي. تجدر الإشارة هنا إلى أن استخدام أي مزيل للترسبات الكلسية آخر غير مناسب، فضلاً عن عدم إزالة الترسبات الكلسية بشكل منتظم، يؤدي إلى حدوث عيوب لا يغطيها الضمان الخاص بجهة التصنيع.
- يمكن أن يُلفد مزيل الترسبات الكلسية الأسطح الرقيقة. إن انقلب المنتج بشكلٍ عرضي، جفف فوراً.

من أجل تنفيذ غزالة الترسبات الكلسية	
مزيل الترسبات دي لونجي 'EcoDecalk'	مزيل الترسبات الكلسية
السعة الموصى بها: 1.8	الوعاء
~45 دقيقة	الزمن

قم بإزالة ترسبات الجهاز عندما يكون المؤشر الضوئي على لوحة التحكم (B5) مضاء.

إذا كنت ترغب في متابعة عملية إزالة الترسبات الكلسية فوراً، فاتبع الخطوات من النقطة 1. لتأجيل إزالة الترسبات إلى وقت آخر، اضغط على ESC

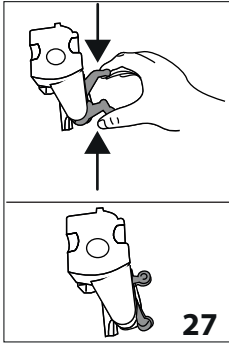
16.9 تنظيف الناقع

يجب تنظيف الناقع (A20) على الأقل مرة واحدة في الشهر.

انتبه!

لا يمكن سحب الناقع أثناء عمل الماكينة.

1. يُرجى التحقق من تنفيذ إطفاء الماكينة بشكل صحيح (انظر الفصل «5. إطفاء الجهاز»);
2. أخرج خزان المياه (A17);
3. افتح منفذ الناقع (A19) (شكل 25) الموجود على الجانب الأيمن;

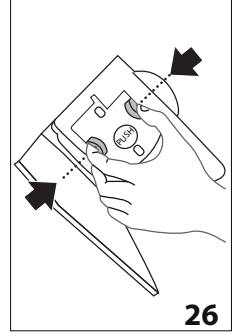
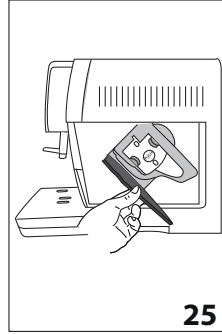


8. بعد إدخال الناقع، تحقق من أن الرِّزِّين الملوَّنين غير مضغوطين وقد تم تحريرهما نحو الخارج؛
9. أعلِّق منفذ الناقع؛
10. أعد إدخال خزان المياه في مكانه.

16.10 تنظيف وعاء الحليب

نظف وعاء الحليب (D) بعد كل مرة يتم فيها تحضير الحليب، على النحو الموصوف فيما يلي:

1. اخرج الغطاء (D2)؛
2. أخرج أنبوب صب الحليب (D5) وأنبوب الشفط (D4) (شكل 28)؛



4. اضغط باتجاه الداخل على زرّي فك التثبيت الملوَّنين، وفي نفس الوقت اسحب الناقع باتجاه الخارج (شكل 26)؛
5. اغمر الناقع لمدة 5 دقائق تقريباً في الماء ثم اشطفه تحت صنوبر الماء؛

انتبه!

يجب شطفه بالماء فقط

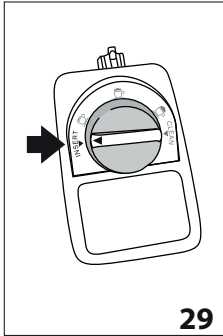
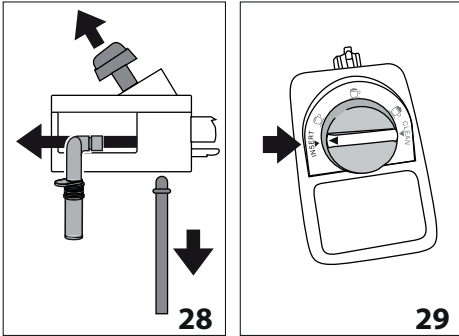
لا للمنظفات - لا لغسالة الأواني

نظّف الناقع دون استخدام أيّة منظّفات لأنّها يمكن أن تتسبب في ضرره وتلفه.

6. باستخدام الفرشاة (C5)، نظّف بقايا ورواسب القهوة المُحتَمَل وجودها على قاع الناقع، والتي تظهر من منفذ الناقع؛
7. بعد الانتهاء من عملية التنظيف، أعد إدخال الناقع في مكانه عبر تبيته في الدّعامه؛ ثم بعد ذلك اضغط على الكتابة PUSH حتى تسمع نقرة إتمام الاقتران والتعشيق؛

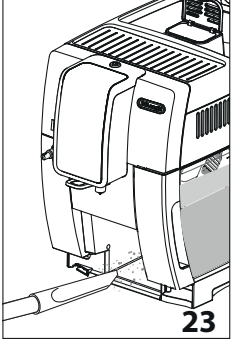
انتبه جيداً:

إذا كان هناك صعوبة في إدخال الناقع، فإنه يُصبح من الضروري (قبل إدخاله) تحديد أبعاده جيداً بالضغط على الذراعين الموجودين (الشكل 27).



3. أدر في عكس اتجاه عقارب الساعة مقبض ضبط الرغوة (D1) حتى وضع «INSERT» «إدخال» (انظر شكل 29) ثم اسحبه نحو الأعلى؛
4. في غسالة الأطباق (موصى بها): اشطف كافة المكونات والحاوية بالماء الجاري الساخن (على الأقل 40 درجة مئوية): ضع هذه المكونات في سلة الغسيل العلوية لغسالة الأطباق ثم ابدأ برنامج غسيل بدرجة حرارة 50 درجة مئوية، مثل ECO القياسي. يدويّاً: اشطف كافة المكونات والحاوية بالماء الجاري الساخن (على الأقل 40 درجة مئوية): اغمس هذه المكونات في ماء قابل للشُّرب ساخن (على الأقل 40 درجة مئوية) مع منظف رقيق/محايد على الأقل لمدة 30 دقيقة ثم اشطف بماءٍ غزيرٍ قابل للشُّرب ساخن.

- أفرغ ونظّف بعناية وعاء تجميع رواسب القهوة (A11) مع الحرص على إزالة جميع الراسب التي يمكنها التراكم في القاع؛ لوحة التحكم مزودة بفرشاة (C5) مناسبة لهذه العملية.
 - يجب فحص وعاء تجميع ماء التكتيف (A10) (ذي اللون الأحمر) و، إذا صار ممتلئاً، يلزم إفراغه.
2. اشفط جميع الرواسب باستخدام مكبسة شفط كهربائية (شكل 23).



16.6 تنظيف خزان الماء

1. قم بتنظيف خزان المياه (A17) بشكل دوري (مرة واحدة في الشهر تقريباً) وفي كل مرة يتم فيها استبدال الفلتر المنقي (C4) بقطعة قماش مبللة وقليل من المنظفات الخفيفة؛
2. قم بإزالة الفلتر (C4) وشفطه بالماء الجاري؛
3. أعد إدخال المرشح (إذا وجد)، وأملاً الخزان بالماء العذب وأعد تركيب الخزان؛
4. قم بصرف 100 ملل من الماء.

16.7 تنظيف فتحات صبور القهوة

1. نظّف دورياً فوهات صبور القهوة (A9) عن طريق استخدام قطعة إسفنجة أو قماش (شكل 24A)؛



2. تحقّق دورياً من أن ثقب موزّع صب القهوة غير مسدود. وعند الضرورة، اعمل على إزالة ترسبات القهوة عنها مُستخدمًا عود تخليل الأسنان (شكل 24B).

16.8 تنظيف القمع من أجل إدخال البن المطحون مسبقاً

- تحقق بشكل دوري (مرة واحدة في الشهر تقريباً) من عدم انسداد القمع (A4) الخاص بإدخال البن المطحون مسبقاً. وعند الضرورة، اعمل على إزالة ترسبات وبقايا القهوة باستخدام الفرشاة (C5) التي تأتي مع الماكينة.

- أفرغ ونظّف بعناية وعاء تجميع رواسب القهوة (A11) مع الحرص على إزالة جميع الراسب التي يمكنها التراكم في القاع؛ لوحة التحكم مزودة بفرشاة (C5) مناسبة لهذه العملية.
- يجب فحص وعاء تجميع ماء التكتيف (A10) (ذي اللون الأحمر) و، إذا صار ممتلئاً، يلزم إفراغه.

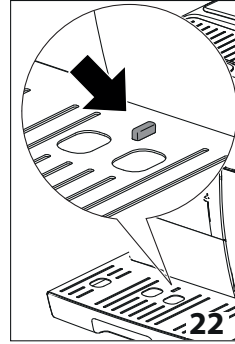
انتبه!

عند سحب حوض تجميع القطرات فإنه من الإلزامي تفريغ دائماً وعاء رواسب القهوة حتى إذا كان غير مملوء بالكامل. إذا لم تتم بهذه العملية فإن هذا يؤدي، عند إعداد القهوة في المرات اللاحقة، إلى امتلاء حاوية تجميع بقايا البن أكثر من اللازم مما يسبب انسداد الماكينة.

16.4 تنظيف حوض تجميع القطرات وحوض تجميع التكتيفات

انتبه!

حوض تجميع القطرات (A15) مزوّد بمؤشّر عوّام (A13) (لونه أحمر) لتحديد مستوى الماء الموجود (شكل 22).



قبل أن يبدأ هذا المؤشّر في البروز من صينيّته حامل الفناجين (A12)، يجب بالضرورة تفريغ الحوض ثم تنظيفه، وإلا فإنّ الماء يمكنه أن يفيض من الحافة ويضرّ الماكينة وسطح الإسناد والمنطقة المحيطة.

لفك وإزالة إناء تجميع القطرات:

1. اسحب حوض تجميع القطرات ووعاء بقايا ورواسب القهوة (A11) (الشكل 21)؛
2. أزل صينية إسناد الفناجين (A12)، شبكة الحوض (A14)، ثم أفرغ حوض تجميع القطرات ووعاء الرواسب واغسل جميع المكونات؛
3. افحص حوض تجميع التكتيفات ذا اللون الأحمر (A10) وقرم بتفريغه إذا كان ممتلئاً؛
4. أعد إدخال حوض تجميع القطرات إضافة إلى شبكته في مكانه مع وعاء تجميع رواسب وبقايا القهوة.

16.5 تنظيف الجزء الداخلي من الماكينة

خطر التعرّض للصدّات الكهربائية!

قبل البدء في عمليات تنظيف الأجزاء الداخلية من الماكينة، يجب إطفائها (انظر الفصل «5. إطفاء الجهاز») وفصل الشبكة الكهربائية عنها. لا تغمر الماكينة مطلقاً في الماء.

1. تأكد دورياً (مرة في الشهر تقريباً) من عدم اتساخ الجزء الداخلي من الماكينة (الذي يمكن الوصول إليه بمجرد إخراج حوض تجميع

- النافع (A20)، الذي يمكن الوصول إليه بعد فتح نافذة الخدمة (A19)؛
- وعاء الحليب (D)؛
- فوهة الماء الساخن (A8)؛

انتبه!

- لتنظيف الماكينة، لا تستعمل مذيبات أو منظفات مُسببة للتآكل أو الكحول. مع الماكينات الأوتوماتيكية الفائقة De'Longhi ليس من الضروري استخدام إضافات كيميائية من أجل تنظيف الماكينة.
- لا يجوز غسل أي مكون من مكونات الجهاز في غسالة الأطباق باستثناء شبكة الحوض (A14) ووعاء الحليب (D).
- لا تستخدم الأشياء المعدنية في إزالة القشور الترسبية ولا رواسب وبقايا القهوة لأنها يمكن أن تتسبب في خدش الأسطح المعدنية أو البلاستيكية في الماكينة.

16.2 تنظيف الدائرة الداخلية في الماكينة

بالنسبة لفترات عدم الاستخدام التي تزيد عن 3/4 أيام ننصح بشدة، قبل إعادة استخدامها، بتبغيلها وصب:

- 3/2 اشطف بالضغط على (B15) OK؛
- الماء الساخن، لبضع ثوانٍ (فصل «15. إمداد الماء الساخن»).

انتبه جيداً:

من الطبيعي، بعد القيام بعملية التنظيف هذه، وجود بعض المياه في وعاء رواسب وبقايا القهوة (A11).

16.3 تنظيف وعاء رواسب القهوة

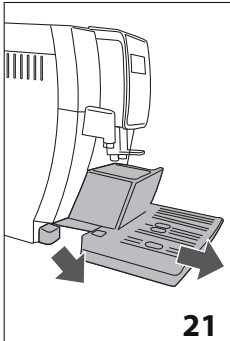
عندما يضيء المؤشر على لوحة التحكم (B2)، يجب إفراغها وتنظيفها. وحتى الانتهاء من تنظيف وإزالة بقايا ورواسب القهوة (A11) فإن الماكينة لن تتمكن من إعداد القهوة. يشير الجهاز إلى الحاجة إلى تفرغ الوعاء حتى لو لم يكن ممتلئاً، إذا مرت 72 ساعة منذ إجراء التحضير الأول (حتى يتم تنفيذ العد لمدة 72 ساعة بشكل صحيح، يجب عدم إيقاف تشغيل الجهاز مطلقاً عن طريق فصل سلك الطاقة).

انتبه! خطر الحروق

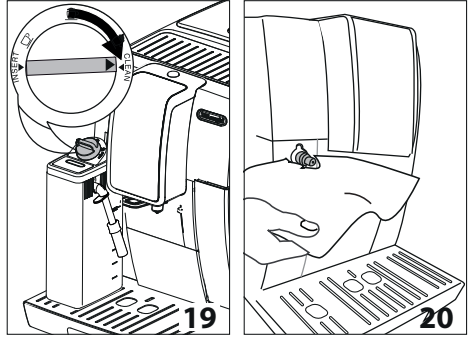
في حالة إعداد كابتشينو مرات متتالية، فإن صينية إسناد الفناجين (A12) المصنوعة من المعدن تصبح ساخنة. لذلك يجب الانتظار حتى يبرد قبل لمسها مع الإمساك فقط بالجزء الأمامي منه.

للقيام بعملية التنظيف (و الماكينة في حالة تشغيل):

- أخرج حوض تجميع القطرات (A15) (شكل 21)، وأفرغه ونظفه.



- 3. قم بتدوير مقبض ضبط الرغوة (D1) على تنظيف "CLEAN" (انظر الشكل رقم 19): توقف عملية التنظيف أوتوماتيكياً؛



- 4. أدر مقبض الضبط على أحد الخيارات الخاصة بالرغوة؛
- 5. أزل وعاء الحليب ونظّف دائماً فوهة البخار (A8) باستخدام قطعة إسفنجة (شكل 20).

لاحظ جيداً!!

- إذا كنت بحاجة إلى تحضير عدة أكواب من المشروبات التي تحتوي على الحليب، فاستمر في تنظيف وعاء الحليب بعد آخر تحضير: في هذه الحالة، اضغط (B14) ESC للعودة إلى القائمة الرئيسية.
- يمكن حفظ وعاء الحليب داخل الثلاجة.
- في بعض الحالات، وللقيام بعملية التنظيف، يجب الانتظار حتى تسخن الماكينة.

15. إمداد الماء الساخن

انتبه! خطر التعرض للحروق.

انتبه جيداً للماكينة عندما تقوم بتوزيع الماء الساخن.

1. تأكد من أن صنوبر الماء الساخن (C6) مثبت بشكل صحيح؛
2. ضع وعاء تحت موثع الصب (ضعه على أقرب مسافة ممكنة لتجنّب خروج الرذاذ) (شكل 5)؛
3. اضغط (B14) ESC؛
4. تقوم الماكينة بصب حوالي 250 مل من الماء الساخن ثم توقف الصب أوتوماتيكياً. أثناء الصرف تومض الأيقونة. لإيقاف صرف الماء الساخن، اضغط (B14) ESC.

انتبه جيداً:

- إذا كانت الوظيفة «Energy Saving» مُفعّلة، فإن عملية صب الماء الساخن قد تتطلب الانتظار لبضع ثوانٍ.

16. النظافة



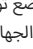
16.1 تنظيف الماكينة

يجب تنظيف أجزاء الماكينة الآتية بشكل دوري:

- الدائرة الداخلية للماكينة؛
- وعاء رواسب البن (A11)؛
- حوض تجميع القطرات (A15) وحوض تجميع التكتيف (A10)؛
- خزان الماء (A17)؛
- فوهات موزع صب القهوة (A9)؛
- قمع إدخال البن المطحون مسبقاً (A4)؛

وصفة المقبض	الوصف	يُنصح به من أجل...
	بدون رغوة	HOT MILK (بدون رغوة)
	قليل من الرغوة	LATTE MACCHIATO
	أقصى كمية من الرغوة	CAPPUCCINO / HOT MILK (برغوة)

14.3 الإعداد الأوتوماتيكي للمشروبات الحليب

1. املاً وثبت وعاء الحليب (D) على النحو الموضح سابقاً؛
2. اختيار المشروب المرغوب فيه:
 - Cappuccino (B12): 
 - Latte Macchiato (B13): 
 - Hot Milk (B14): 
3. بعد بضع ثوانٍ، يبدأ الجهاز أوتوماتيكياً في تحضير المشروب المختار.
4. يقوم الجهاز تلقائياً بتخمير مكون أو مكونين، اعتماداً على المشروب المحدد.

انتبه جيداً:


- إذا أردت، أثناء صرف القهوة، التوقف عن التحضير، فاضغط على أيقونة أي مشروب آخر. اضغط على الأيقونة نفسها لإيقاف المرحلة الأولى والانتقال إلى صرف القهوة من المرحلة التالية.
- لا ترك وعاء الحليب طويلاً خارج التلاجة؛ فكلما زادت درجة حرارة الحليب (5° هي الحرارة المثالية)، كلما ساءت جودة الرغوة.

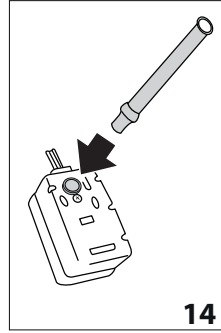
14.4 تخصيص مشروبات الحليب

- لتخصيص مشروبات الحليب، اتبع ما يلي:
1. ضع فنجاناً أو كوباً كبيراً بدرجة كافية تحت فوهات صرف القهوة (A19)؛
 2. اضغط مع الاستمرار على الأيقونة المقابلة للمشروب المراد تخصيصه؛ تومض الأيقونة نفسها، كما تومض جميع المؤشرات الضوئية للتنبيه؛
 3. حرر الأيقونة؛ تومض الأيقونة ويبدأ الجهاز في صرف المشروب؛
 4. عندما يتم الوصول إلى الكمية المطلوبة في الكوب (الحليب والقهوة)، اضغط على الأيقونة المختارة مرة أخرى؛ يتوقف الصرف.
- في هذه المرحلة، تمر برمجة كمية المشروب في الكوب وفقاً للإعداد الجديد.

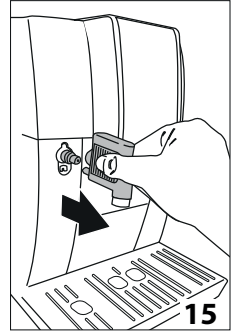
14.5 تنظيف وعاء الحليب بعد كل استخدام

انتبه! خطر الحروق

- أثناء تنظيف القنوات الداخلية الخاصة بوعاء الحليب (D)، يخرج قليل من الماء الساخن البخار من أنبوب صب الحليب (D5). انتبه جيداً حتى لا تتعرض للملامسة لرشات الماء الساخن.
- بعد أي استخدام لوظائف الحليب، من الضروري القيام بنظافة غطاء وعاء الحليب (D2). قم بإجراء التنظيف لإزالة بقايا الحليب من خلال المتابعة على النحو التالي (أو اضغط  ESC (B14) لتأجيل العملية):
1. اترك وعاء الحليب (D) مَدخلاً ومثبتاً في مكانه داخل الماكينة (ليس من الضروري تفريغ وعاء الحليب)؛
 2. ضع فنجاناً أو أي وعاء آخر تحت أنبوب صب الحليب المُرتقى؛

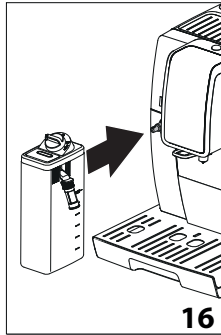


14

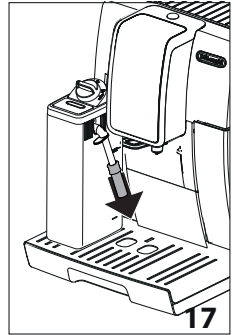


15

4. أعد وضع الغطاء على وعاء الحليب؛
5. أزل صنوبر الماء الساخن (C6) من الفوهة (A8) (شكل 15)؛
6. ثبت حاوية الحليب في الفوهة بالضغط عليها حتى النهاية (انظر الشكل رقم 16): في تلك الحالة سوف يرسل الجهاز تنبيه صوتي (إذا كانت وظيفة التنبيه الصوتي مُفعلة)،



16

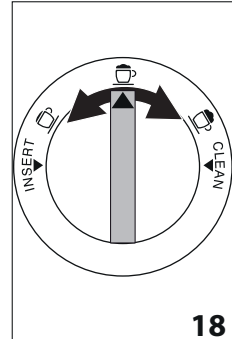


17

7. ضع فنجاناً كبيراً بما يكفي تحت فوهات صنوبر القهوة (A9) وتحت أنبوب صب الحليب المرغى (D5)؛ اضغط طول أنبوب صب الحليب، لتقريبه من الفنجان، عن طريق سحبه ببساطة لأسفل (الشكل 17)؛
8. اتبع الإرشادات الواردة فيما يلي بشأن كل وظيفة نوعية.


14.2 اضبط كمية الرغوة

- من خلال تدوير مقبض ضبط الرغوة (D1)، يمكنك اختيار كمية رغوة الحليب التي سيتم صبها أثناء تحضير مشروبات الحليب (شكل 18).



18

13.5 تحضير القهوة باستخدام النبي المطحون مسبقاً

2. اضغط  (B8) حتى يتم تحديد النكهة المرغوبة (انظر الفقرة «13.4 تغيير مؤقت في نكهة القهوة»);
 3. اضغط مع الاستمرار على الأيقونة الخاصة بالقهوة المراد تخصيصها؛
تومض الأيقونة نفسها، كما تومض جميع المؤشرات الضوئية للتنبيه؛
 4. حرّز الأيقونة؛ تومض الأيقونة وتبدأ الماكينة في صب القهوة؛
 5. بمجرد وصول القهوة في الفنجان إلى المستوى المرغوب به، أعد الضغط على أيقونة القهوة.
- في هذه النقطة، تكون نكهة وكمية القهوة في الفنجان مبرمجين وفقاً للإعداد الجديد.



انتبه!

- لا تضع مطلقاً القهوة مسبقاً الطحن في الماكينة وهي في وضع الإيقاف، حتىّ تتجنّب فقدانها داخل الماكينة، وهو الأمر الذي سيؤدّي بالطبع إلى انسآخ الماكينة. في هذه الحالة قد تلف الماكينة.
- لا تضع أبداً أكثر من 1 معيار ممتلئ (C2)، وإلا ستسآخ الماكينة من الداخل أو قد ينسد القمع (A4).

انتبه جيداً:

عند استعمال القهوة مسبقاً الطحن، يمكن فقط إعداد فنجان من القهوة في المرة الواحدة.

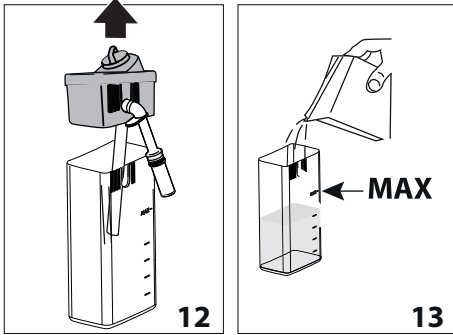
14. إعداد المشروبات بالحليب

انتبه جيداً:

- من أجل تجنب الحصول على حليب قليل الرغوة، أو يحتوي على فقاعات كبيرة، نظّف دائماً غطاء الحليب (D2) وفوهة الماء الساخن (A8) على النحو الموصوف في الفقرات «14.5 تنظيف وعاء الحليب بعد كل استخدام»، «16.10 تنظيف وعاء الحليب» و «16.11 تنظيف فوهة الماء الساخن».

14.1 اعد ملء وعاء الحليب ثم اعد تركيبه في مكانه

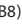

1. أزل الغطاء (D2) (شكل 12)؛

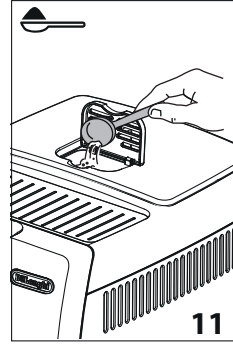


2. أعد ملء حاوية الحليب (D3) بكمية كافية من الحليب، على ألا تتجاوز مستوى الحد الأقصى MAX المطبوع على الوعاء (شكل 13). يجب الأخذ في الاعتبار بأن كل علامة مضغوطة على جانب الوعاء تتوافق مع 100 مل من الحليب؛

انتبه جيداً:

- للحصول على رغوة أكثر كثافةً وتجانساً، فإنه من الضروري استخدام حليب منزوع الدسم أو منزوع الدسم جزئياً على أن يكون في درجة حرارة الثلّاجة (حوالي 5° مئوية).
- في حالة تفعيل خاصية «ترشيد استهلاك الطاقة»، فإن عملية تحضير المشروبات قد تتطلب منك الانتظار لبضع ثوانٍ إضافية.
- 3. تحقق من أن أنبوب شفط الحليب (D4) مُدخل جيداً في مقفه المخصص له والمحدد له في قاع غطاء وعاء الحليب (شكل 14)؛

1. اضغط بشكل متكرر على الزر  (B8) حتى يضيء المؤشر الضوئي  (B6).
2. تحقق من أنّ القمّع غير مسدود، ثم بعد ذلك ادخل مكياال واحد مستوي من القهوة مسبقاً الطحن (شكل 11).



3. ضع فنجان تحت فوهات صنوبر القهوة (A9) (شكل 9).
4. اختر نوعية القهوة التي ترغب فيها؛

الوصفة	الكمية
 Espresso (B10)	≈ 40 مل
 Coffee (B11)	≈ 180 مل

5. تبدأ عملية التحضير و يبقى مصباح التنبيه الخاص بالأيقونة المُختارة مضاءً في لوحة التحكم (B).

انتبه جيداً:

إذا كانت وظيفة «Energy saving» «توفير الطاقة» مُفعّلة، فإن عملية صب الفنجان الأول قد تتطلب الانتظار لبضع ثوانٍ.

13.6 تخصيص النكهة والكمية

تم ضبط الماكينة مسبقاً في المصنع لصب القهوة بالنكهة والكمية القياسية (انظر الجدول في الفقرة 13.3 إعداد القهوة باستعمال حبوب البن).

من أجل تخصيص القهوة، اعمل على النحو التالي:

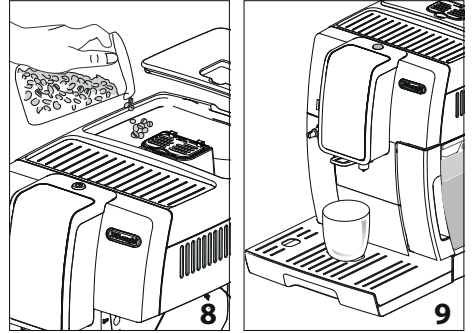
1. ضع فنجاناً أو كوباً كبيراً بدرجة كافية تحت فوهات صرف القهوة (A19)؛

13.3 إعداد القهوة باستعمال حبوب البن

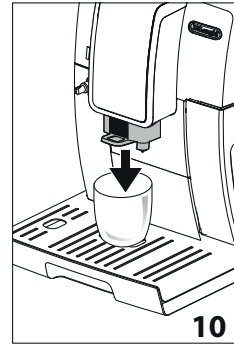
انتبه!

لا تستخدم حبوب قهوة خضراء معالجة بالسكر المذاب أو ملبسة بالسكر، لأنها من الممكن أن تلتصق داخل طاحونة القهوة وتلتفها.

1. ضع حبوب البن في الإناء المُخصص لها (A3- انظر الشكل 8).
2. ضع تحت فتحات صنوبر صب القهوة (A19):
- عدد 1 فنجان، إذا كنت ترغب في إعداد عدد 1 فنجان من القهوة (انظر الشكل 9);
- 2 فنجان، إذا كنت ترغب في 2 فنجان قهوة.



3. اخفض موزّع الصب بحيث يُصبح في أقرب وضعية ممكنة من الفنجان: فهكذا تحصل على كريمة أفضل (شكل 10);



4. اختر نوعية القهوة التي ترغب فيها:

الوصفة	الكمية	الكمية القابلة للبرمجة	النكهة الافتراضية
Espresso (B10)	≈ 40 مل	من 20 إلى ≈ 180 ملل	
Coffee (B11)	≈ 180 ملل	من 100 إلى ≈ 240 ملل	
2x (B9) + Espresso (B10)	≈ 40 مل x 2 فنجان	-	

5. يبدأ التحضير ويومض المؤشر الضوئي المقابل للأيقونة المختارة على لوحة التحكم (B).

ملاحظة هامة:

- لتحضير كوبين من "espresso" في نفس الوقت:
- اضغط على الأيقونة **2x** (B9): تضيء الأيقونات المتعلقة بالمشروب القابل للتحديد وتومض الأيقونة **2x**. اضغط (B10): يبدأ التحضير.
بدلاً من ذلك، اعمل على النحو التالي:
- اضغط : يبدأ التحضير وتومض الأيقونة **2x** لبضع ثوان. اضغط على الأيقونة **2x** أثناء وميضها.
• أثناء قيام الماكينة بصنع القهوة، يمكن إيقاف صرف القهوة في أي وقت الضغط مرة ثانية على أيقونة الصرف.
• بمجرد اكتمال صرف القهوة، إذا كنت ترغب في زيادة كمية القهوة في الكوب، فما عليك سوى الضغط مع الاستمرار على أيقونة المشروب المحدد. تومض الأيقونة المختارة بسرعة.
عقب إتمام عملية الإعداد، يصير الجهاز معداً للاستعمال مرة أخرى.

انتبه جيداً:

- أثناء الاستخدام، قد تضاء مؤشرات ضوئية على لوحة التحكم (B)، والمعنى موضح في الفصل «21. معنى لمبات التنبيه».
- للحصول على قهوة أكثر سخونة، يُرجى الاسترشاد بالفقرة «13.2 نصح للحصول على قهوة أكثر سخونة».
- إذا خرجت القهوة على شكل قطرات أو لم تكن ممتلئة وبها قليل من الكريم أو كانت باردة جداً، اقرأ النصيحة الواردة في الفصل «22. حل المشكلات».
- من أجل تخصيص المشروبات حسب ذوقكم، راجع الفقرة «13.6 تخصيص النكهة والكمية».

13.4 تغيير مؤقت في نكهة القهوة

لتخصيص نكهة القهوة مؤقتاً، اضغط على (B8):

X-LIGHT					
LIGHT					
MEDIUM					
STRONG					
X-STRONG					
(انظر «13.5 تحضير القهوة باستخدام البن المطحون مسبقاً»)					

انتبه جيداً:

- لا يتم تخزين التغيير في النكهة وفي الصرف الأوتوماتيكي التالي يختار الجهاز القيمة الافتراضية.
- إذا لم يتم الصب بعد بضع ثوان من عملية التخصيص المؤقت للنكهة حسب الرغبة، فإن الجهاز يعود ليعمل بقيمة الضبط الافتراضية.

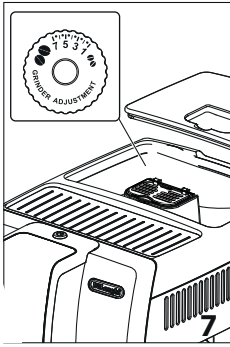
انتبه جيداً:

- في حالات عدم استخدام الماكينة لفترات تزيد عن 4-3 أيام يُنصح بشدة، عند إعادة تشغيلها بعد ذلك، بالقيام بص 3/2 مرات شطف قبل البدء في إعداد القهوة؛
- من الطبيعي، بعد تنفيذ هذه الوظيفة، أن يوجد ماء في وعاء راسب القهوة (A11).

13. تحضير القهوة

13.1 ضبط مطحنة البن

لا يجب ضبط مطحنة البن، على الأقل في البداية، لأنها مضبوطة سلفاً في المصنع بطريقة تحصل بها على صب صحيحة من القهوة. ولكن مع ذلك، وبعد القيام بإعداد الفناجين الأولى من القهوة، اتضح أن عملية الصب هذه ينتج عنها قهوة أقل تماسكاً وأقل كريمة أو أن عملية الصب بطيئة للغاية (على شكل قطرات)، فإنه من الضروري إعادة ضبط درجة الطحن (A5) (الشكل 7).



انتبه جيداً:

يجب تدوير مقبض الضبط فقط أثناء تشغيل مطحنة البن.

في حالة خروج القهوة ببطء أكثر من اللازم أو في حالة عدم خروجها من الأصل، أدر المقبض في اتجاه عقارب الساعة بمقدار طريقة واحدة في اتجاه رقم 7.

بينما من أجل الحصول على قهوة أكثر كثافة ولتحسين شكل الكريمة، أدر المقبض في عكس اتجاه عقارب الساعة بمقدار طريقة واحدة تجاه الرقم 1 (ليس لأكثر من طريقة واحدة في المرة، وإلا يمكن أن تخرج القهوة بعد ذلك على شكل قطرات).

لا يظهر تأثير هذا التغيير إلا بعد صب 2 من فناجين القهوة المتتاليين. إذا لم تحصل على النتيجة المرجوة بعد القيام بعملية الضبط هذه، فإنه من الضروري تكرار التصحيح عن طريق لف المقبض بمقدار طريقة أخرى.

13.2 نصائح للحصول على قهوة أكثر سخونة

للحصول على قهوة أكثر سخونة، يُنصح القيام بما يلي:

- نفذ عملية شطف بالضغط (B15) OK؛
- استخدم ماء ساخن لتسخين الفناجين باستعمال خاصية الماء الساخن (انظر الفصل 15. إمداد الماء الساخن)؛
- قم بزيادة درجة حرارة القهوة (انظر الفصل 18، برمجة عسر الماء).

5. اضغط على الأيقونة (B15) OK للتأكيد (أو) (B14) ESC للخروج دون إجراء التغيير). تنطفئ المؤشرات الضوئية. هكذا تمت برمجة وظيفة توفير الطاقة.

انتبه جيداً:

- في وضع توفير الطاقة، تتطلب الماكينة بضع ثوانٍ من الانتظار قبل صرف القهوة الأولى لأنه يجب تسخينها مسبقاً.

10. تنبيه صوتي

عن طريق هذه الخاصية يُمكن تفعيل أو إيقاف صُفارة التنبيه. استمر في العمل بالطريقة التالية:

1. والماكينة متوقفة (في وضع الاستعداد) ولكن مع توصيل كبل الطاقة بالتيار الكهربائي؛
2. استمر في الضغط على الأيقونة 2x (B9) حتى تضاء المؤشرات على لوحة التحكم (B).
3. اضغط على الأيقونة 2x لتفعيل/تعطيل الوظيفة:
 - الوظيفة مفعلة
 - وظيفة معطلة
4. اضغط على الأيقونة (B15) OK للتأكيد (أو) (B14) ESC للخروج دون إجراء التغيير). تنطفئ المؤشرات الضوئية. تمت هكذا برمجة صُفارة التنبيه الصوتي.

11. قيم المصنع (إعادة الضبط)

مع هذه الخاصية يتم استعادة جميع إعدادات ضبط المصنع (درجة الحرارة، الإطفاء الذاتي، عُسر الماء، توفير الطاقة، وجميع عمليات البرمجة الخاصة بالكمّيات ليعود كل ذلك إلى ضبط المصنع).

1. والماكينة متوقفة (في وضع الاستعداد) ولكن مع توصيل كبل الطاقة بالتيار الكهربائي؛
 2. استمر في الضغط على الأيقونة 2x (B9) حتى إيقاد مؤشرات التنبيه الضوئية على لوحة التحكم (B).
 3. اضغط على الأيقونة (B7) نومض الجيوب (B7) على لوحة التحكم؛
 4. اضغط على الأيقونة (B15) OK للعودة إلى قيم المصنع (أو) (B14) ESC للخروج دون إجراء تعديل). تنطفئ المؤشرات الضوئية.
- عادت هكذا إعدادات الضبط وكمّيات المشروبات إلى قيم ضبط المصنع.

12. الشطف

من خلال هذه الوظيفة، يمكن صريف الماء الساخن من موزع القهوة (A9) لتنظيف وتسخين الدائرة الداخلية للماكينة. ضغ وعاءً تحت موزع القهوة والماء الساخن.

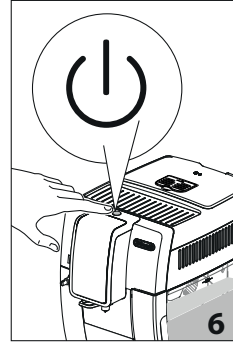
انتبه! خطر التعرض للحروق.



لا تصرف عينيك مطلقاً عن الماكينة أثناء عملية صب الماء الساخن.

- 1) لتنشيط هذه الوظيفة اضغط (B15) OK؛
- 2) بعد مرور بضع ثوانٍ، تخرج من موزع سكب القهوة مياه ساخنة تعمل على تنظيف وشطف دائرة التشغيل الداخلية للماكينة.
- 3) لإيقاف الوظيفة يدوياً اضغط مرة أخرى (B15) OK .

4. حدد درجة الحرارة المطلوبة بالضغط على الأيقونة مرة أخرى  :

منخفضة					
متوسط					
مرتفع					





5. اضغط على الأيقونة  (B15) OK للتأكيد أو  (B14) ESC للخروج دون إجراء التغيير).
تطفئ المؤشرات الضوئية.
تعود الماكينة إلى "وضعية الاستعداد" "stand-by" وبذلك يكون قد تمت برمجة درجة الحرارة.



8. الانطفاء الذاتي

يمكنك تغيير الفاصل الزمني لإيقاف تشغيل الجهاز بعد 15 أو 30 دقيقة أو بعد 1 أو 2 أو 3 ساعات من عدم الاستخدام.

إعادة برمجة وظيفة الإطفاء الذاتي، اتبع الخطوات الآتية:



1. والماكينة متوقفة (في وضع الاستعداد) ولكن مع توصيل كبل الطاقة بالتيار الكهربائي؛
2. استمر في الضغط على الأيقونة **2x** (B9) حتى تضاء المؤشرات على لوحة التحكم (B)؛
3. اضغط على الأيقونة  (B11)؛
4. حدد الفاصل الزمني المطلوب بالضغط على الأيقونة مرة أخرى  :

15 دقيقة					
30 دقيقة					
1 ساعة					
2 ساعات					
3 ساعات					

5. اضغط على الأيقونة  (B15) OK للتأكيد أو  (B14) ESC للخروج دون إجراء التغيير). تنطفئ المؤشرات الضوئية.
تمت هكذا برمجة الفاصل الزمني لخاصية الإطفاء الذاتي.


9. وظيفة ترشيد استهلاك الطاقة

مع هذه الخاصية يمكنك تفعيل أو تعطيل وظيفة ترشيد استهلاك الطاقة. الماكينة معدة سلفاً في المصنع على وضعية التشغيل، بما يضمن أقل استخدام للطاقة، وهذه الأمر يتفق مع اللوائح الأوروبية السارية المفعول. إذا كنت ترغب في تعديل هذه الإعدادات، اتبع الخطوات التالية:

1. والماكينة متوقفة (في وضع الاستعداد) ولكن مع توصيل كبل الطاقة بالتيار الكهربائي؛
2. استمر في الضغط على الأيقونة **2x** (B9) حتى تضاء المؤشرات على لوحة التحكم (B)؛
3. اضغط على الأيقونة  (B13)؛
4. قم بتنشيط/إلغاء تنشيط الوظيفة بالضغط مجدداً على الأيقونة  :

 الوظيفة مفعلة
 الوظيفة معطلة


تستمر الماكينة في الشطف؛ وبهذه الطريقة يعمل الجهاز، بالإضافة إلى تسخين الغلاية، على جعل الماء الساخن يتدفق إلى القنوات الداخلية بحيث يتم تسخينها أيضاً.

عند اكتمال التسخين، يصبح مشروب القهوة وأيقونة  OK نشطين والأيقونات الخاصة بها قيد التشغيل؛ إذا تم إدخال حاوية الحليب (D3)، فإن الأيقونات المتعلقة بمشروبات الحليب تصبح نشطة أيضاً.


5. إطفاء الجهاز

عند كل إطفاء، ينفذ الجهاز الشطف الأوتوماتيكي، في حالة أنه قد تم إعداد القهوة.

خطر الحروق!

- أثناء عملية الشطف يخرج القليل من الماء الساخن من فوهات صنوبر القهوة (A9). انتبه جيداً حتى لا تتعرض لملامسة رشّات الماء الساخن.
- من أجل إطفاء الجهاز، اضغط على الزر  (A7) (شكل 6)؛
 - ينفذ الجهاز عملية الشطف ثم ينطفئ (stand-by)، إن كان مجهزاً بذلك.

انتبه جيداً!


- في حالة عدم استعمال الجهاز لفترات طويلة، افصل الجهاز عن الشبكة الكهربائية:
- أطفئ الجهاز أولاً بالضغط على الزر  (شكل 6)؛

6. ضبط درجة صلابة الماء

للتعليمات الخاصة بعملية ضبط عُسر الماء، يُرجى الاسترشاد بالفصل «18. برمجة عسر الماء».

7. ضبط درجة الحرارة

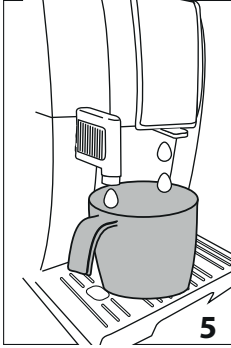
إذا كنت ترغب في تغيير درجة حرارة الماء (منخفضة، متوسطة، عالية) التي يتم صرف القهوة بها، فتابع على النحو التالي:

1. والماكينة متوقفة (في وضع الاستعداد) ولكن مع توصيل كبل الطاقة بالتيار الكهربائي؛
2. استمر في الضغط على الأيقونة **2x** (B9) حتى تضاء المؤشرات على لوحة التحكم (B)؛
3. اضغط على الأيقونة  (B10) :

3. استعمال الجهاز لأول مرة

انتبه جيداً:

- عند استخدام الجهاز لأول مرة اشطف بالماء الساخن جميع الملحقات القابلة للفك المخصصة للتلامس مع الماء أو الحليب.
- أية آثار للبن في المطحنة ترجع إلى اختبارات تشغيل الماكينة قبل طرحها في السوق وهي دليل على العناية الدقيقة التي نوفرها للمنتج.
- يُصح بتعديل في أسرع وقت ممكن درجة مستوى المعادن في الماء باتباع الإجراءات التي تم وصفها بالتفصيل في فقرة «18. برمجة عسر الماء».



4. المؤشر الضوئي (B4) والأيقونة (B15) OK يومضان. اضغط على الأيقونة (B15) OK : يقوم الجهاز بصرف الماء الساخن. الآن ماكينة القهوة جاهزة للاستعمال العادي.
- انتبه جيداً:**

- عند استعمال الماكينة لأول مرة، لا بد من صرف 4-5 فناجين من الكابتوتشينو قبل أن تحصل من الماكينة على نتائج مُرضية.
- أثناء إعداد أول 4-5 أقداح من الكابتوتشينو، من الطبيعي سماع ضوضاء ماء يغلي؛ بعد ذلك ستقل هذه الضوضاء.
- لتناول قهوة أفضل دائماً ولتحسين مستويات الأداء التشغيلي للماكينة، يُصح بتركيب مرشح منقى تحلية المياه (C4) مع اتباع الإرشادات والتوجيهات الواردة في الفصل «19. المرشح المنقى». إذا لم يكن الموديل الخاص بكم مزوداً بهذا المرشح، فإنه يمكن طلبه من أحد مراكز الدعم الفني المُعتمدة من De'Longhi.

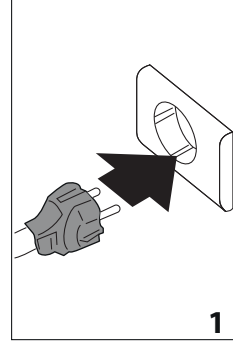
4. تشغيل الجهاز

في كل تشغيل، من خلال مفتاح (A7)، يقوم الجهاز أوتوماتيكياً بإجراء دورة تسخين تمهيدية وشفط لا يمكن قطعها. يصبح الجهاز جاهزاً للاستعمال فقط بعد الانتهاء من هذه الدورة.

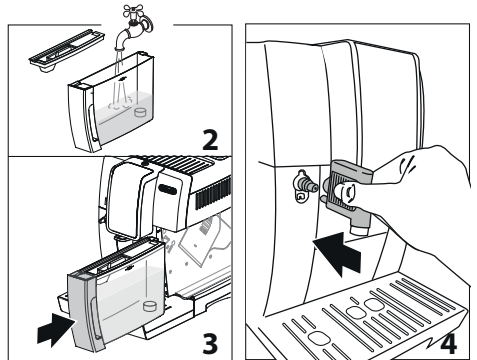
خطر الحرق!

أثناء عملية الشطف، يخرج القليل من الماء الساخن من فوهات صنوبر القهوة (A9) الذي سوف يتم تجميعه في حوض تجميع القطرات (A15) الموجود أسفله. انتبه جيداً حتى لا تتعرض لملامسة رشات الماء الساخن.

- من أجل تشغيل الجهاز، اضغط على الزر (A7) (شكل 6)؛ على لوحة التحكم، تضيء جميع المؤشرات الضوئية والأيقونات ثم تومض جميع أيقونات المشروبات.



1. قم بتوصيل الجهاز بالتيار الكهربائي (الشكل 1).
2. قم بإزالة خزان المياه (A17)، املاه حتى خط MAX بالمياه العذبة (الشكل 2)، ثم أعد إدخال الخزان نفسه (الشكل 3)؛
3. تأكد من أن موزع الماء الساخن (C6) يتم إدخاله على الفوهة (A8) (الشكل 4) وضع وعاء (الشكل 5) بسعة لا تقل عن 200 ملل تحت موزع الماء الساخن وموزع القهوة؛



1. مقدمة

نشكركم على اختياركم لهذه الماكينة الأوتوماتيكية لإعداد القهوة والكاپوتشينو.

تمتئى لكم قضاء وقت ممتع مع جهازكم الجديد. يُرجى قراءة تعليمات الاستخدام هذه التي لن تأخذ من وقتكم سوى دقائق معدودة. لأنه الوسيلة الوحيدة التي سيجنبكم كثير من الأخطار و تحمي جهازكم من التلف.

1.1 حروف بين قوسين

هذه الحروف الموضوعية بين قوسين لها مدلولاتها في لوحة التعريف الواردة في فقرة وصف الجهاز (صفحة 3-2).

1.2 المشاكل وعمليات الإصلاح

عند وجود أيّة مشاكل تشغيلية، فإنه يجب أولاً محاولة حلها عبر إتباع التحذيرات الواردة في الفصل «22. حل المشكلات».

وإذا لم تنجح هذه المحاولة في حل المشكلة الموجودة وللحصول على مزيد من التوضيحات، فإنه يُنصح بالاتصال بخدمة العملاء وتقدير الدعم الفني على الرقم الموجود في ورقة «خدمة العملاء وتقدير الدعم الفني» المرفقة.

إذا لم يكن اسم بلدكم مُدرجًا بين أسماء الدول المذكورة في هذه الورقة، فعندئذ اتصلوا بالرقم المدون على شهادة الضمان. ولعمل إصلاحات مُحتملة، توجهوا فقط إلى أحد مراكز الخدمة الفنية المعتمدة من قبل شركة ديلونجي. التعاون موجودة في شهادة الضمان المرفقة بالماكينة.

2. الوصف

2.1 وصف الجهاز

(صفحة 2 - A)

- A1. غطاء وعاء حبوب القهوة
- A2. غطاء قُمع القهوة مُسبقة الطحن
- A3. وعاء حبوب البن
- A4. قمع لإدخال البن المطحون مسبقاً
- A5. مقبض ضبط درجة الطحن
- A6. رف الفناجين
- A7. زر (⏻): لتشغيل الماكينة أو إيقافها - وضعية الاستعداد (standby)
- A8. فوهة الماء الساخن
- A9. موزّع صب القهوة (ارتفاعه قابل للتعديل)
- A10. حوض تجميع-التكثيف
- A11. وعاء رواسب وبقايا القهوة
- A12. صنبّية وضع فناجين القهوة
- A13. مؤشر مستوى ماء حوض تجميع القطرات
- A14. شبكة الحوض
- A15. وعاء تجميع قطرات الماء
- A16. غطاء خزّان الماء
- A17. خزّان الماء
- A18. مقر مرشح تيسير الماء
- A19. غطاء الناقع
- A20. الناقع
- A21. كابل التغذية بالتيار الكهربائي

2.2 وصف لوحة التحكم

(صفحة 2 - B)


تمتلك بعض أيقونة اللوحة وظيفة مزدوجة: يشار إليها بين قوسين، داخل الوصف.

B1. المؤشر الضوئي 

- يومض لمدة 5 ثوان ثم يستقر: نظف الدورق

- وامض: اضبط مقبض ضبط الرغوة على CLEAN / تنظيف

الدورق قيد العمل

B2. المؤشر الضوئي 

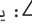
- وامض: أدخل وعاء رواسب القهوة (A11)

- ثابت: من الضروري إفراغ وعاء رواسب القهوة

B3. المؤشر الضوئي 

- وامض: أدخل خزان الماء (A17)


- ثابت: لا توجد مياه كافية في الخزان

B4. مؤشر التنبيه : يشير إلى إنذار عام، انظر الفصل «21. معنى لمبات التنبيه»

B5. المؤشر الضوئي 

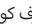
- وامض: إزالة الترسبات قيد العمل

- ثابت: من الضروري الشروع في إزالة الترسبات


B6. المؤشر الضوئي  : وظيفة طحن المسبق

B7. المؤشر الضوئي  : اختيار aroma النكهة

B8. أيقونة : اختيار aroma النكهة

B9. أيقونة : لصف كوين من "espresso"

B10. أيقونة : صرف "espresso"

B11. أيقونة : صرف "Coffee"

B12. أيقونة : صرف "Cappuccino"

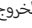
B13. أيقونة : صرف "Latte macchiato"

B14. أيقونة : ESC

- صرف "hot milk": مع إدخال وعاء الحليب

- صرف "hot water": مع إدخال موزع الماء الساخن

(ESC) اضغط للخروج من الوظيفة الحالية)

B15. أيقونة : OK للقيام بعملية الشطف.

(OK) اضغط لتأكيد الوظيفة)

2.3 وصف الإكسسوارات

(صفحة 3 - C)

- C1. شريط فتاعلي (* حال توافره)
- C2. مقياس لجرعة البن المطحون مسبقاً (* حال توافره)
- C3. مُزيل الترسبات (* حال توافره)
- C4. مرشح تيسير الماء (*إن تقرر)
- C5. فرشاة تنظيف (* حال توافرها)
- C6. موزع الماء الساخن

2.4 وصف وعاء الحليب

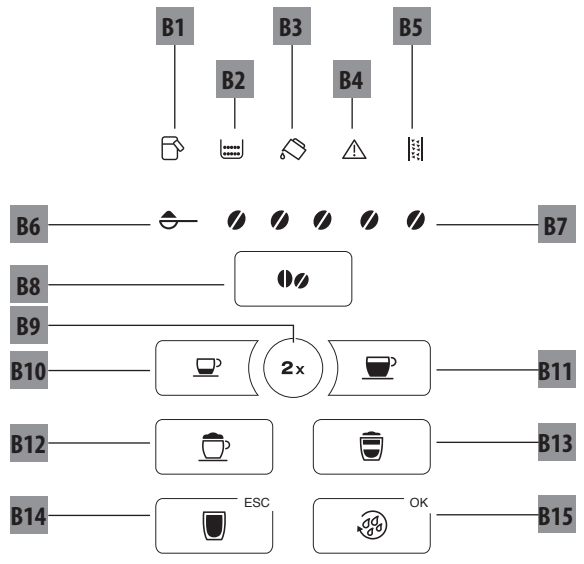
(صفحة 3 - D)

- D1. مقبض ضبط الرغوة ووظيفة CLEAN
- D2. غطاء وعاء الحليب
- D3. وعاء الحليب
- D4. أنبوب شفط الحليب
- D5. أنبوب صب الحليب المُرعّى (قابل للتعديل)

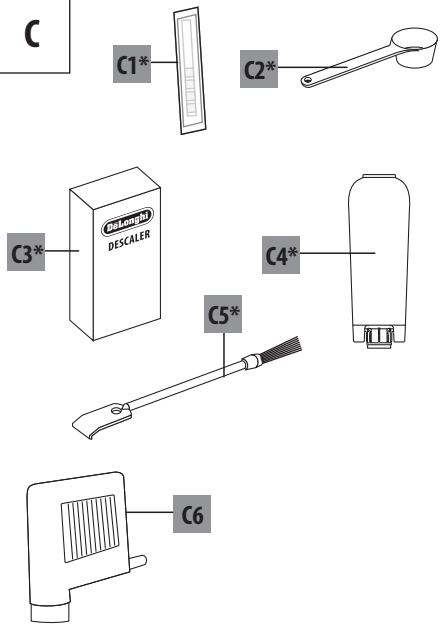
14.....	16.10 تنظيف وعاء الحليب.....
15.....	16.11 تنظيف فوهة الماء الساخن.....
15.....	17. التخلص من الترسبات.....
16.....	18. برمجة عسر الماء.....
16.....	18.1 قياس درجة صلابة الماء.....
16.....	18.2 ضبط مستوى عسر الماء.....
16.....	19. المرشّح المنقى.....
17.....	19.1 تركيب المرشّح.....
17.....	19.2 استبدال المرشح.....
17.....	20. بيانات فنية.....
17.....	20.1 نصائح لتوفير الطاقة.....
18.....	21. معنى لمبات التنبيه.....
21.....	22. حل المشكلات.....

5.....	1. مقدّمة.....
5.....	1.1 حروف بين قوسين.....
5.....	1.2 المشاكل وعمليات الإصلاح.....
5.....	2. الوصف.....
5.....	2.1 وصف الجهاز.....
5.....	2.2 وصف لوحة التحكم.....
5.....	2.3 وصف الإكسسوارات.....
5.....	2.4 وصف وعاء الحليب.....
6.....	3. استعمال الجهاز لأول مرة.....
6.....	4. تشغيل الجهاز.....
7.....	5. إطفاء الجهاز.....
7.....	6. ضبط درجة صلابة الماء.....
7.....	7. ضبط درجة الحرارة.....
7.....	8. الانطفاء الذاتي.....
7.....	9. وظيفة ترشيد استهلاك الطاقة.....
8.....	10. تنبيه صوتي.....
8.....	11. قير المصنع (إعادة الضبط).....
8.....	12. الشطف.....
8.....	13. تحضير القهوة.....
8.....	13.1 ضبط مطحنة البن.....
8.....	13.2 نصائح للحصول على قهوة أكثر سخونة.....
9.....	13.3 إعداد القهوة باستعمال حبوب البن.....
9.....	13.4 تغيير مؤقت في نكهة القهوة.....
10.....	13.5 تحضير القهوة باستخدام البن المطحون مسبقاً.....
10.....	13.6 تخصيص النكهة والكمية.....
10.....	14. إعداد المشروبات بالحليب.....
10.....	14.1 اعد ملء وعاء الحليب ثم اعد تركيبه في مكانه.....
11.....	14.2 اضبط كمية الرغوة.....
11.....	14.3 الإعداد الأوتوماتيكي للمشروب الحليب.....
11.....	14.4 تخصيص مشروبات الحليب.....
11.....	14.5 تنظيف وعاء الحليب بعد كل استخدام.....
12.....	15. إمداد الماء الساخن.....
12.....	16. النظافة.....
12.....	16.1 تنظيف الماكينة.....
12.....	16.2 تنظيف الدائرة الداخلية في الماكينة.....
12.....	16.3 تنظيف وعاء رواسب القهوة.....
12.....	16.4 تنظيف حوض تجميع القطرات وحوض تجميع التكتّفات.....
13.....	16.5 تنظيف الجزء الداخلي من الماكينة.....
13.....	16.6 تنظيف خزان الماء.....
13.....	16.7 تنظيف فتحات صنوبر القهوة.....
13.....	16.8 تنظيف القمع من أجل إدخال البن المطحون مسبقاً.....
14.....	16.9 تنظيف الناقع.....

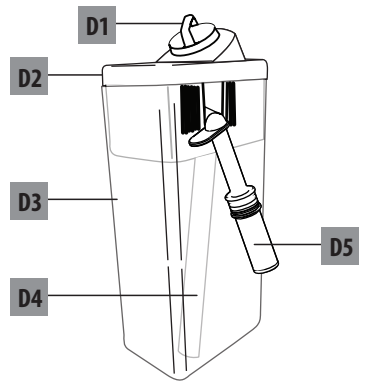
B



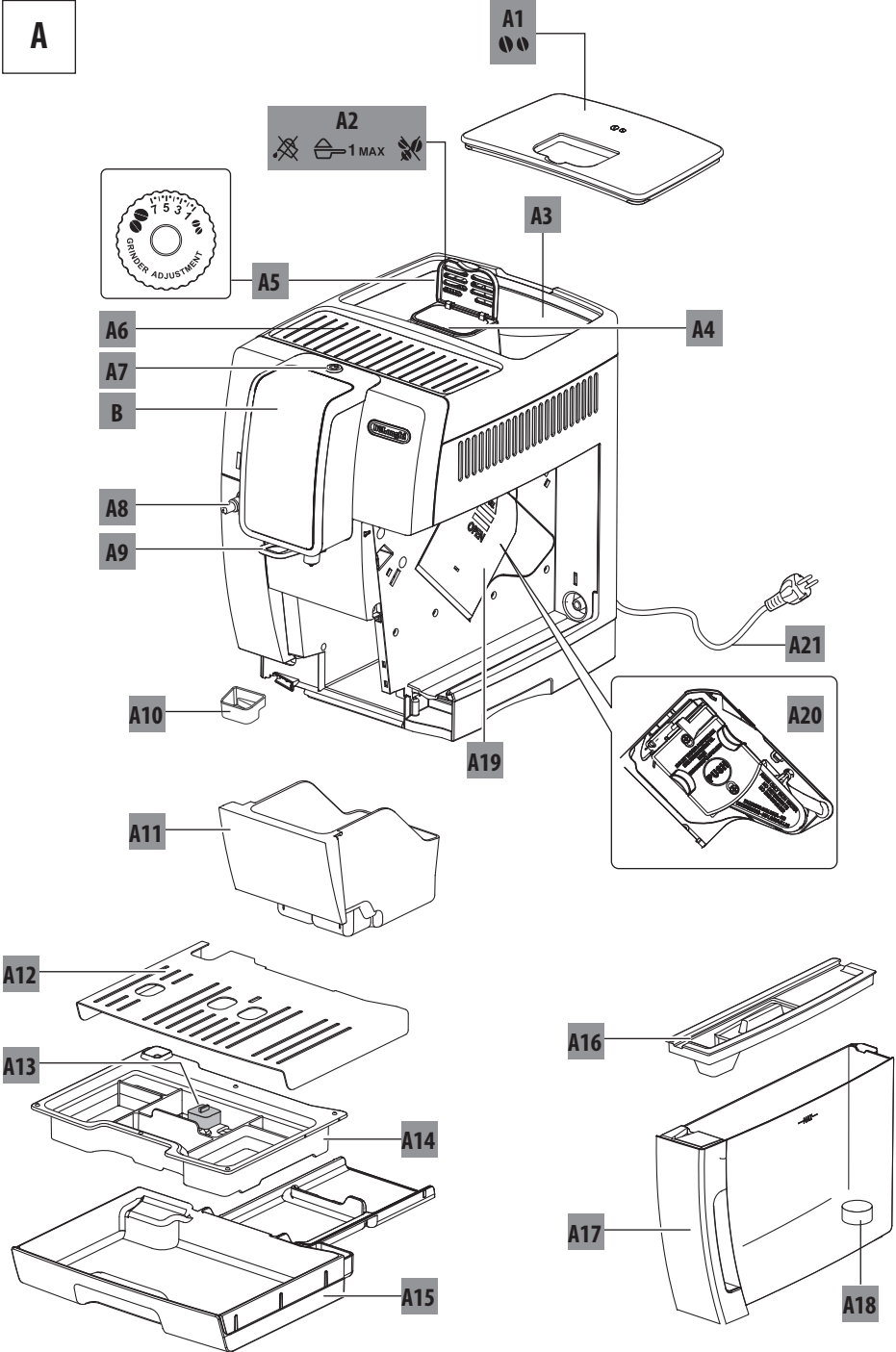
C



D



A



ECAM35X.50

ماكينة إعداد القهوة الأوتوماتيكية
دليل المستخدم

Instructions videos available at:
<http://ecam35050.delonghi.com/>



DeLonghi