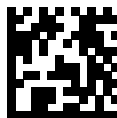


Register Now 
www.delonghi.com/register



De'Longhi Appliances via Seitz, 47 31100 Treviso, Italy www.delonghi.com


57132C8242_00_0723

المشكلة	السبب المحتمل	العلاج
بعد التنظيف، لا يمكن إدخال حوض تجميع القطرات (A15) في الماكينة	حوض تجميع القطرات (A10) غير موضوع بشكل صحيح	تأكد من إدخال حوض تجميع القطرات بشكل صحيح
يصدر الجهاز نفثًا بخاريًا من صينية التنقيط (A15) وأو وجود ماء على الأرض حيث يتم وضع الجهاز.	بعد التنظيف، لم تتم إعادة إدخال شبكة الحوض (A14).	أعد إدخال شبكة الحوض في صينية التنقيط.

الوصل بالتيار الكهربائي

A في حال كان جهازكم مزود بمأخذ كهربائي سوف يشتمل أيضا على صاهر عيار 13 أمبير. فإذا كان المأخذ لا يتناسب مع علية الوصل المثبتة على الجدار عليكم بقطع المأخذ من سلك التغذية وتركيب مأخذ مناسب وفق ما هو موضح أدناه. تحذير: إقطعوا المأخذ بعناية بعد إزالة الصاهر: لا تركيبوا أية علية وصل بالتيار مثبتة على الجدار عيار 13 أمبير في مكان آخر في البيت لأن من شأن ذلك التسبب بصدمة خطيرة. في حال استعمال مأخذ للتيار غير مشتمل على صاهر ينبغي حماية الدائرة الكهربائية بصاهر عيار 15 أمبير. في حال كان المأخذ من النوع المصنوب ينبغي إعادة تركيب غطاء الصاهر في حال إستبدال الصاهر وذلك بإستعمال صاهر أسنا عيار 13 أمبير الى BS 1362. في حال فقدان غطاء الصاهر ينبغي عدم استعمال المأخذ الى أن يتم الحصول على غطاء صاهر من أقرب موزع أدوات كهربائية. إن لون غطاء الصاهر البديل هو ذلك المبيّن على قاعدة المأخذ.

B في حال لم يكن جهازكم مزود بمأخذ الرجاء إتباع التعليمات الواردة فيما يلي:

في حال لم تكن ألوان الأسلاك التي يتكون منها سلك التغذية الرئيسي التابع لجهازكم متطابقة مع ألوان أطراف التوصيل التابعة لمأخذكم عليكم مراعاة التالي:
 ينبغي وصل السلك الأخضر والأصفر بطرف التوصيل التابع للمأخذ المشار إليه بحرف E أو بشعار التاريز  أو الأخضر أو الأخضر والأصفر.
 ينبغي وصل السلك الأزرق بطرف التوصيل المشار إليه بحرف N أو الأسود.
 كما ينبغي وصل السلك البتي بطرف التوصيل المشار إليه بحرف L أو الأحمر.



هام جدا

تحذير: ينبغي تأريض جهازكم:

الأسلاك المتكون منها سلك التغذية الرئيسي هي ملونة على النحو التالي:

السلك الأخضر والأصفر: تأريض
 السلك الأزرق: محايد (بارد)
 السلك البتي: مشحون بالكهرباء (حامي)

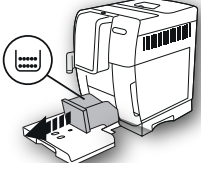
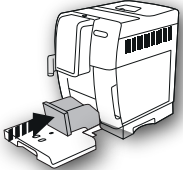
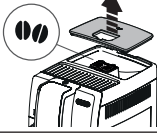
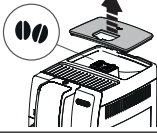
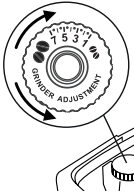
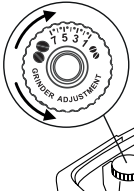
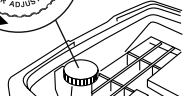
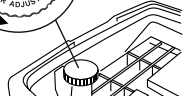
المشكلة	السبب المحتمل	العلاج
القهوة المسكوبة خفيفة.	القمع (A4) مسدود.	نظّف القمع باستخدام الفرشاة (D5) على النحو الموصوف في الفقرة "8.12 تنظيف قمع إدخال القهوة مُسبقة الطحن".
الجهاز لا يوزع القهوة	يكتشف الجهاز شوائب داخله؛ تعرض الشاشة "Cleaning underway".	انتظر حتى يعود الجهاز جاهزاً للاستعمال ثم اختر من جديد المشروب الذي ترغب فيه. إذا استمرت المشكلة، توجّه إلى مركز الصيانة والخدمة المُعتمد.
لا يُمكن إخراج الناقع	لم تتم عملية الإطفاء بالشكل الصحيح	قم بتنفيذ الإطفاء بالضغط على الزر  (A7) (انظر الفصل "5. إيقاف تشغيل الجهاز").
بعد الانتهاء من عملية إزالة الترسبات الكلسية يطلب الجهاز إجراء عملية شطف ثالثة	أثناء دورتي الشطف السابقتين، لم يمتلئ الخزان (A17) حتى المستوى الأقصى المطلوب MAX	ابدأ في العمل كما هو مطلوب من قبل الماكينة، ولكن مع القيام أولاً بتفريغ حوض تجميع القطرات (A15)، لتجنّب تسرّب وقيضان الماء.
لا يخرج الحليب من أنبوب الصب (E5)	غطاء (E2) إبريق الحليب (E3) متسخ	قم بتنظيف غطاء الحليب كما هو مبين في فقرة "10.12 تنظيف إبريق الحليب".
	لم يتم تجميع الغطاء (E2) بشكل صحيح.	قم بتجميع جميع المكونات بشكل صحيح على النحو المبين في الفقرة "9.1 املا وثبت إبريق الحليب".
الحليب به فقاعات هواء كبيرة الحجم أو يخرج على شكل رشّات رذاذيّة من أنبوب توزيع الحليب (E5) أو يخرج قليل الرغوة	الحليب ليس بارداً بما يكفي أو نوع الحليب غير مناسب للمشروب المطلوب.	للحصول على نتائج مثالية، تأكد من استخدام نوع الحليب الصحيح وفقاً لتحضير المشروبات الساخنة أو الباردة (انظر الفقرة "9.1 ما الحليب الذي تستخدمه؟"). استخدم المشروبات في درجة حرارة الثلجة (حوالي 5° مئوية).
مقبض ضبط الرغوة (E1) مضبوط بشكل سيء.	اضبطه وفقاً للإرشادات الواردة بالفصل "9. تحضير المشروبات الساخنة مع الحليب".	
الغطاء (E2) أو مقبض ضبط الرغوة الخاص (E1) بإبريق الحليب متسخان	المجرى الموجود أسفل مقبض ضبط الرغوة (E1)، يوجد ماء	نظّف غطاء ومقبض إبريق الحليب على النحو الموصوف في فقرة "10.12 تنظيف إبريق الحليب".
يتم استخدام مشروبات نباتية	أخرج المقبض وجفّف جيداً.	
فوهة الماء الساخن (A8) متسخة	لتحسين النتيجة، استخدم المشروبات في درجة حرارة الثلجة (حوالي 5 درجة مئوية). اضبط كمية الزبد كما هو موضح في الفقرة "3.9 اضبط كمية الرغوة"	
رف حامل الفناجين (A12) ساخن.	نظف الفوهة كما هو مبين في فقرة "11.12 تنظيف فوهة الماء الساخن".	
الجهاز لا يعمل ويصدر ضجيج أو نفث خفيف للبخار	هذه الظاهرة هي جزء من التشغيل العادي للجهاز. وللحد منها، فرّغ صينية التنقيط.	
تم إعداد مشروبات مختلفة بوتيرة أسرع من اللازم	الجهاز جاهز للاستخدام أو تم إيقاف تشغيله للتو، كما تقع بضع قطرات التكثيف داخل المبخر الذي لا يزال ساخناً	

نسرِد فيما يلي بعض الأعطال المُحتملة.
إذا لم يتم حل المشكلة حسب الطريقة المبيّنة هنا، فإنه يجب عندها الاتصال بمركز خدمة الدعم الفني.

المشكلة	السبب المحتمل	العلاج
الجهاز لا يبدأ التشغيل.	القابس غير متصل بالشبكة الكهربائية.	صل القابس بمقبس التيار الكهربائي (شكل 1).
	تأكد مما إذا كان قاطع التيار الرئيسي في وضع (A22) التشغيل، فقط في الموديلات التي يتوفر بها.	اضغط على قاطع التيار الرئيسي إلى وضع ا «الشكل 1».
القهوة غير ساخنة.	لم يتم تسخين الفناجين مسبقاً.	قم بتسخين الفناجين بواسطة شطفها بالماء الساخن (ملاحظة هامة: يمكن استعمال وظيفة الماء الساخن).
	الدوائر الداخلية برّدت لأكثر من 3/2 دقائق عن وقت عمل آخر فنجان من القهوة.	قبل القيام بإعداد القهوة قم بتسخين الناقع بشطفه، مُستخدماً الخاصية التشغيلية المناسبة (انظر الفقرة "3.6 إعادة الشطف").
	درجة حرارة القهوة المضبوطة عليها الماكينة منخفضة.	اضبط من القائمة الماكينة على درجة حرارة أعلى (انظر الفقرة "7.6 درجة حرارة القهوة"). انتبه جيداً: التغير في درجة الحرارة هو أكثر فعالية في المشروبات الطويلة كثيرة الماء.
	يجب إزالة الترسبات الكلسية من الماكينة	امض قدماً كما هو موضح في الفصل "13. إزالة الترسبات". بعد ذلك تحقق من مستوى عُس الماء ("1.14 قياس درجة صلابة الماء") وتحقق من ضبط الجهاز وفقاً للعُس الفعلي ("2.14 ضبط مستوى عسر الماء").
القهوة ليست غنية أو أنها تحتوي على قليل من الكريمة.	القهوة المطحونة مُفرطة الخشونة.	لَف مقبض ضبط مستوى طحن القهوة (A5) بمقدار طريقة واحدة نحو الرقم 7 ويعكس اتجاه عقارب الساعة، وذلك أثناء تشغيل المِطحنة (شكل 12). قم بضبط المستوى طريقة بعد الأخرى حتى الحصول على عملية صب القهوة المطلوبة. تظهر النتيجة فقط بعد صب 2 فنجان من القهوة (انظر الفقرة "5.7 ضبط مِطحنة القهوة").
	القهوة غير مناسبة.	استعمل البن المخصص لماكينات إعداد القهوة الاسبرسو.
	القهوة ليست طازجة.	تم فتح عبوة البن لفترة طويلة، وفقدت مذاقها.
تخرج القهوة بشكل مُفرط البُطء أو على شكل قطرات.	القهوة المطحونة مُفرطة النعومة.	لَف مقبض ضبط مستوى طحن القهوة (A5) بمقدار طريقة واحدة نحو الرقم 7 ويعكس اتجاه عقارب الساعة، وذلك أثناء تشغيل المِطحنة (شكل 12). قم بضبط المستوى طريقة بعد الأخرى حتى الحصول على عملية صب القهوة المطلوبة. تظهر النتيجة فقط بعد صب 2 فنجان من القهوة (انظر الفقرة "5.7 ضبط مِطحنة القهوة").
لا تتدفق القهوة من أحد أو كلا فتحات صنبور الصب.	فوهات موزّع صب القهوة (A9) مسدودة.	نظّف الفوهات بواسطة عود تخليل أسنان (شكل 24B).

الرسالة الظاهرة	السبب المحتمل	العلاج
REPLACE WATER FILTER PRESS OK TO START	مرشّح تيسير المياه (D4) مُستهلك.	اضغط على مفتاح الاختيار عند "OK" لاستبدال المرشح أو إزالته، أو "ESC" إذا كنت ترغب في تأجيل القيام بذلك إلى وقتٍ لاحق. اتبع التعليمات الواردة في الفصل "15. مرشّح تيسير المياه".
GENERAL ALARM: REFER TO USER MANUAL	قد يكون داخل الماكينة مُسخ للغاية.	نظّف الماكينة بعناية على النحو الموصوف في الفصل "12. النظافة". بعد التنظيف، إذا استمرت الماكينة في عرض الرسالة فاتصل بخدمة العملاء و/أو مركز خدمة معتمد.
	تذكّر أنه من الضروري القيام بتنظيف الأنابيب الداخلية لإبريق الحليب (E).	لف مقبض ضبط الرغوة (E1) واضبطه على وضعية CLEAN (شكل 18).
	تذكر بأنه من الضروري استبدال المرشح (D4).	استبدل المرشح أو قم بإزالته متّبعاً للتعليمات الواردة في الفصل "15. مرشّح تيسير المياه".
	تذكّر أنه من الضروري إزالة الترسبات الجيرية عن الماكينة.	من الضروري تنفيذ بأقرب وقت ممكن برنامج إزالة الترسبات الكلسية الموصوف في فصل "13. إزالة الترسبات".
	يُشير إلى أن خاصية توفير الطاقة مُفعّلة.	لايقاف عمل هذه الخاصية، اتّبِع الخطوات الواردة في الفقرة "13.6 توفير الطاقة".
PLEASE WAIT	جاري تسخين الجهاز للوصول إلى درجة الحرارة المثالية	
CLEANING UNDERWAY PLEASE WAIT	يكتشف الجهاز الشوائب بداخله	انتظر حتى يعود الجهاز لأن يصبح جاهزاً للاستخدام واختر المشروب المرغوب به مجدداً. إذا استمرت المشكلة، اتصل بخدمة العملاء و/أو مركز خدمة معتمد.

العلاج	السبب المحتمل	الرسالة الظاهرة
ادخل الناقع كما هو محدد في الفقرة "9.12 تنظيف الناقع".	بعد التنظيف لم يتم إدخال الناقع (A20).	INSERT INFUSER ASSEMBLY
اضغط على مفتاح الاختيار عند "OK" واجعل الماء يتدفق من الصنبور (D6): سيتوقف الصب أوتوماتيكياً. وإذا استمرت المشكلة فإنه يجب التحقق من أن خزّان الماء (A17) مُدخلاً حتى النهاية.	الدورة المائية فارغة	WATER CIRCUIT EMPTY PRESS OK TO START
تأكد من اتباع الإرشادات الخاصة بإدخال المرشح الجديد بشكل صحيح (فقرة "15. مرشّح تيسير المياه"). إذا استمرت المشكلة، فأزل المرشح (راجع الفقرة "15.3 إزالة المرشح").	تم إدخال مرشح جديد لتيسير الماء (D4)	
إذا رغبت في تشغيل وظيفة التنظيف CLEAN، اضغط على مفتاح الاختيار عند "OK"، أو أدر مقبض ضبط الرغوة وضعه في إحدى أوضاع الحليب.	تم إدخال إبريق الحليب ومقبض ضبط الرغوة (E1) في وضع "التنظيف" "CLEAN".	PRESS OK TO CLEAN OR TURN DIAL
اضغط على NEXT من أجل استئناف عملية إزالة الترسبات الكلسية. لمزيد من المعلومات، يُرجى الرجوع إلى الفصل "13. إزالة الترسبات الكلسية".	تم قطع إزالة الترسبات أو لم تكتمل بشكل صحيح.	DESCALING INTERRUPTED PRESS NEXT TO CONTINUE
لف مقبض ضبط الرغوة (E1) واضبطه على وضعية CLEAN (شكل 18).	تم صب الحليب للتو وبالتالي فإنه من الضروري القيام بتنظيف القنوات الداخلية لإبريق الحليب (E).	TURN DIAL TO CLEAN POSITION
لف المقبض وضعه على الوضعية المقابلة لدرجة الرغوة التي تريدها.	تم طلب وصفة بالحليب	TURN FROTH ADJUSTMENT DIAL
اختر كثافة أخف بالضغط على مفتاح "Density" "الكثافة" (C5) أو قمر بتخفيض كمية البن المطحون (على الأقصى 1 مكيال).	لقد تم استعمال البن بشكل أكثر من اللازم.	SELECT A Milder TASTE OR REDUCE COFFEE AMOUNT
اضغط على مفتاح الاختيار عند "OK" لبدء إزالة الترسبات الكلسية أو "ESC" إذا كنت ترغب في تأجيلها لوقت لاحق. من الضروري تنفيذ بأقرب وقت ممكن برنامج إزالة الترسبات الكلسية الموصوف في فصل "13. إزالة الترسبات".	يشير إلى أنه من الضروري إزالة الترسبات الكلسية من الماكينة.	DESCALING NEEDED (PRESS OK TO START ~30MIN)

الرسالة الظاهرة	السبب المحتمل	العلاج
EMPTY GROUNDS CONTAINER 	وعاء رواسب وبقايا القهوة (A11) مملوء.	فَرِّع وعاء بقايا ورواسب القهوة، وحوض تجميع القطرات (A15)، نَمِّر نظفهما، وأعدهما إلى مكانيهما. هامر: عند إزالة وعاء تجميع القطرات يجب دائماً إفراغ وعاء رواسب القهوة حتى ولو لم يكن مُمتلئاً. إذا لم يتم القيام بهذه العملية، فمن المحتمل أن يمتلئ حوض بقايا ورواسب القهوة بقدر أكثر من المُحدد له أثناء إعداد الفناجين اللاحقة، مما يؤدي بحد ذاته إلى انسداد الماكينة.
INSERT GROUNDS CONTAINER 	بعد الانتهاء من عملية التنظيف لم يتم إدخال وعاء رواسب وبقايا القهوة (A11).	اخرج حوض تجميع القطرات (A15) ثم ادخل وعاء رواسب وبقايا القهوة.
ADD GROUND COFFEE MAX ONE MEASURE 	تم اختيار التحضير باستخدام بن من النوع المطحون مسبقاً.	تحقق من أنّ القُمع (A4) غير مسدود، ثم أدخل مكياال واحد مستو من البن المطحون مسبقاً (D2) واضغط على OK على الشاشة مع اتباع الإرشادات الواردة بالفقرة "4.7 إعداد القهوة باستخدام البن مُسبق الطحن".
FILL BEANS CONTAINER 	نفذت حبوب القهوة.	أعد ملء وعاء حبوب البن (A4) (شكل 10).
GROUND TOO FINE ADJUST MILL 	قُمع (A4) البن المطحون مُسبقاً مسدود.	أفرغ القمع باستخدام الفرشاة (D5) على النحو الموصوف في الفقرة "8.12 تنظيف قُمع إدخال القهوة مُسبقة الطحن".
GROUND TOO FINE ADJUST MILL 	عند طحن البن بشكل ناعم للغاية فإن القهوة ستدقق من الماكينة ببطء شديد أو قد لا تخرج على الإطلاق.	كرر عملية صب البن ولف مقبض ضبط مستوى الطحن (A5) (شكل 12) بمقدار طريقة واحدة نحو الرقم 7 وفي اتجاه عقارب الساعة، وذلك أثناء تشغيل المِطْحنة. إذا ما استمرت عملية الصب بطيئة حتى بعد القيام بصب فنجانين من القهوة على الأقل، فإنه يجب تكرار عملية التصحيح بالعمل على مقبض الضبط لطريقة ضبط واحدة (الفقرة "5.7 ضبط مِطْحنة القهوة"). وإذا استمرت المشكلة فإنه يجب التحقق من أن خزّان الماء (A17) مُدخلاً حتى النهاية.
INSERT WATER SPOUT 	في حالة وجود مرشّح تيسير المياه (D4) فإنه من الممكن أن قد تسبب في إصدار فقاعة هواء داخل الدائرة أدت إلى إيقاف عملية الصب.	ادخل موزّع صب الماء الساخن (D6) في الماكينة ثم صب قليل من الماء حتى يصبح التدفق طبيعياً. إذا استمرت المشكلة، فأزل المرشح (راجع الفقرة "15.3 إزالة المرشح").
INSERT WATER SPOUT 	صنبور الماء (D6) غير مُدخل أو مُدخل بشكل غير صحيح	ادخل صنبور الماء عبر دفعه بشكل تام.
أدخل إبريق الحليب	لم يتم إدخال إبريق الحليب (E) أو تم إدخاله بشكل سيء.	أدخل إبريق الحليب عن طريق دفعه حتى النهاية.

اتّبه جيّدًا!

بعد انقضاء مدة الشهرين (انظر التاريخ)، أو بعد مرور مدة 3 أسابيع من التوقّف عن استخدام الماكينة، ابدأ في عملية إزالة المرشّح حتى وإن لم تطلب الماكينة نفسها ذلك بعد.

3.15 إزالة المرشّح

إذا كنت ترغب في الاستمرار في استخدام الجهاز دون المرشّح (D4)، ستحتاج إلى إزالته والإعلان عن إزالته. اتبع الخطوات التالية:

1. أخرج الخزان (A17) والمرشّح المنتهي؛
2. ادخل إلى القائمة على النحو المبين في الفقرة "1.6 الدخول إلى القائمة؛"
3. اضغط على "WATER FILTER؛"
4. اضغط على "REMOVE WATER FILTER" "إزالة مرشّح الماء؛"
5. "CONFIRM FILTER REMOVAL": اضغط على (بينما إذا كنت تريد العودة إلى قائمة الإعدادات، اضغط على)؛
6. "FILTER REMOVED - تمّت إزالة المرشّح": قام الجهاز بتخزين هذا التعديل. اضغط على من أجل العودة إلى الصفحة الرئيسية.

اتّبه جيّدًا!

بعد انقضاء مدة الشهرين (انظر التاريخ)، أو بعد مرور مدة 3 أسابيع من التوقّف عن استخدام الماكينة، ابدأ في عملية إزالة المرشّح حتى وإن لم تطلب الماكينة نفسها ذلك بعد.

16. بيانات فنية

الجهد:	220-240 فولت ~ 50/60 هرتز حد أقصى 10 أمبير
القوة التشغيلية:	1450 واط
الضغط:	1.5 ميغا باسكال (15 بار)
سعة خزّان الماء:	1.8 لتر
الأبعاد طول×عرض×ارتفاع:	360×440×240 مم
طول الكابل:	1250 ملم
الوزن:	10 كجم
الحد الأقصى لسعة استيعاب وعاء حبوب القهوة:	300 جرام
نطاق التردد:	2400-2483.5 ميغاهرتز
القدرة القصوى للإرسال:	10 ميغا واط

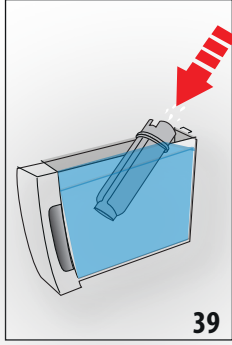
1.16 نصائح لتوفير الطاقة

- من أجل تقليل استهلاك الطاقة بعد صب مشروب أو أكثر، أزل الوعاء (E) أو الملحقات.
- اضبط الانطفاء الذاتي على 15 دقيقة (انظر فقرة "11.6 الإطفاء الذاتي (وضعية الاستعداد "stand-by")")؛
- قم بتنشيط توفير الطاقة (انظر الفقرة "13.6 توفير الطاقة")؛
- عندما تطلب الماكينة دورة إزالة الترسبات الكلسية، قم بتنفيذها (انظر الفصل "13. إزالة الترسبات").

17. الرسائل المعروضة على الشاشة

الرسالة الظاهرة	السبب المحتمل	العلاج
FILL TANK WITH FRESH WATER 	الماء في الخزان (A17) غير كافٍ.	املاً خزان الماء وأدخله بالشكل الصحيح، مع دفعه حتى يستقر في نهاية مكان تركيبه حتى سماع نقرة التركيب.
INSERT WATER TANK 	لم يتم إدخال (A17) الخزان أو تم إدخاله بشكل سيء.	ادخل الخزان في مكانه بالشكل الصحيح مع دفعه بشكل كامل.

5. اخرج خزّان (A17) الماكينة ثمّ املاؤه بالماء.
6. "IMMERSE FILTER TO EXPEL AIR BUBBLES" - اغمس المرشح في الخزّان ترك فقاعات الماء تخرج" (شكل 39): ادخل المرشح في خزّان الماء مع غمسه بالكامل لعشر ثوان تقريباً مع تميله والضغط عليه قليلاً حتى تسمح لفقاعات الهواء الخروج.
- اضغط على (Next >) :



7. "INSERT FILTER IN HOUSING": أدخل المرشح (D4) في مقربه المخصص له (شكل 36) واضغط عليه حتى نهايته. اضغط على (Next >) :
8. "INSERT WATER TANK": أعد غلق خزّان الماء بالغطاء (A17)، ثم أعد إدخال الخزّان في الماكينة (شكل 4):
9. "POSITION 0.5L CONTAINER, OK TO ENABLE FILTER" "ضع وعاءً بسعة 0.5 لتر، اضغط OK لتنشيط المرشح" (شكل 6): ضع الوعاء تحت صنوبر صب الماء الساخن (D6) واضغط على (Ok ✓) : "HOT WATER PLEASE WAIT" "ماء ساخن انتظر فضلاً" يبدأ الصب ويتم إيقافه أوتوماتيكياً. الآن تمّ تنشيط المرشح الجديد ويمكن الاستمرار في استعمال الماكينة.

2.15 استبدال المرشح

استبدال المرشح (D4) عندما تظهر على الشاشة رسالة "REPLACE WATER FILTER" "PRESS OK TO START" : إن رغبت في البدء فوراً بالاستبدال، اضغط على (Ok ✓) واتبع العمليات بدءاً من النقطة 5 من الفصل السابق.

من أجل تأجيل الاستبدال إلى وقتٍ لاحق، اضغط على (ESC) :

يظهر على الشاشة الرمز (B8) للتذكير بأنه من الضروري استبدال المرشح. للقيام بعملية الاستبدال، اتبع الخطوات التالية:

1. ادخل إلى القائمة على النحو المبين في الفقرة "1.6" الدخول إلى القائمة؛
2. اضغط على "WATER FILTER"؛
3. اضغط على "REPLACE FILTER" "استبدال المرشح"
4. اعمل مع اتباع العمليات الموضحة في الفقرة السابقة من النقطة 3، أخرج أولاً الخزّان (A17) والمرشح المنتهي.

عسر الماء	شريط الاختبار
مستوى 1 = الماء عذب	
مستوى 2 = الماء قليل العسر	
مستوى 3 = الماء عسر	
مستوى 4 = الماء شديد العسر	

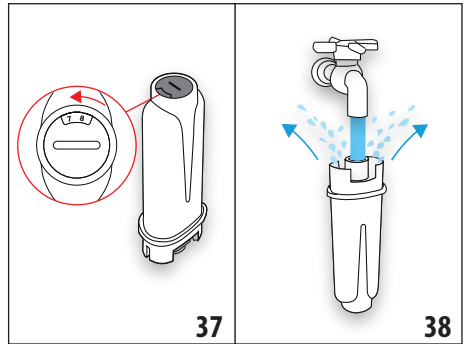
5. اضغط على (ESC) من أجل العودة إلى الصفحة الرئيسية. عند هذه النقطة تم إعادة برمجة الماكينة طبقاً للإعدادات الجديدة الخاصة بعسر الماء.

15. مرشح تيسير المياه

بعض الموديلات تكون مزودة بمرشح تيسير الماء (D4): إن لم يكن الموديل الخاص بكم مزوداً به، يمكنكم شراؤه من مراكز الدعم الفني المعتمدة من دي لونجي (De'Longhi). لاستخدام هذا المرشح بالشكل الصحيح، اتبع التعليمات والإرشادات التالية ذكراً.

1.15 تركيب المرشح

1. ادخل إلى القائمة على النحو المبين في الفقرة "1.6" الدخول إلى القائمة؛
2. اضغط على "WATER FILTER"؛
3. "TURN DATE INDICATOR TO NEXT 2 MONTHS" "أدر مؤشر التاريخ إلى الشهرين القادمين" (شكل 37): أزل المرشح الجديد (D4) من العبوة وأدر قرص مؤشر التاريخ حتى عرض شهري الاستخدام القادمين. اضغط على (Next >) :



لاحظ جيداً

للمرشح مدة صلاحية شهران إذا ما تم استعمال الماكينة بشكل طبيعي، ولكن إذا بقيت الماكينة دون استعمال وبها المرشح فإن مدته بقائه بها يجب ألا تزيد عن 3 أسابيع كحد أقصى.

4. "RUN WATER INTO FILTER HOLE UNTIL IT COMES OUT" (شكل 38): لتنشيط المرشح، اجعل ماء الصنوبر يجري في الثقب المركزي بالمرشح كما هو موضح في الشكل حتى يخرج الماء من الفتحات الجانبية لأكثر من دقيقة. اضغط على (Next >) :

19. "أفرغ حوض تجميع القطرات" "EMPTY DRIP TRAY" (شكل 21): في نهاية عملية الشطف الثانية، أفرغ الوعاء المستخدم لتجميع ماء الشطف، أزل حوض تجميع القطرات وأفرغه وأعد إدخاله (A15) وكذلك وعاء الرواسب (A11): اضغط على **Next >** ؛
20. "DESCALE COMPLETE": اضغط على **Ok ✓** ؛
21. "FILL TANK WITH FRESH WATER" "املاً الخزان بالماء الجديد": أخرج خزان الماء وقرم بتعبئته بماء جديد حتى مستوى MAX وأعد إدخاله في الماكينة.
- لقد اكتملت عملية إزالة الترسبات.

انتبه جيداً!

- إذا لم تنته دورة إزالة الترسبات بشكل صحيح (على سبيل المثال، نقص إمدادات الكهرباء) سيطلب الجهاز الانتهاء منها عند إعادة التشغيل.
- من الطبيعي، بعد القيام بهذه العملية، وجود بعض المياه في وعاء رواسب وبقايا (A11):
- يطلب الجهاز عملية شطف ثالثة، في حالة عدم ملء خزان الماء حتى مستوى الحد الأقصى MAX؛ وذلك لضمان عدم وجود بقايا لمحلول إزالة الترسبات الكلسية في الدوائر الداخلية للجهاز. قبل بدء الشطف، تذكر تفريغ صينية التنقيط.

14. برمجة عُسر الماء

- يُعرض طلب إزالة الترسبات الكلسية بعد فترة من التشغيل المحدد مسبقاً والذي يعتمد على عسر الماء.
- إذا رغبت، يمكن برمجة الماكينة وفقاً للمستوى الحقيقي لعسر الماء المستخدم في المناطق المختلفة، الأمر الذي سيقلل من وتيرة القيام بعملية إزالة الترسبات الكلسية.

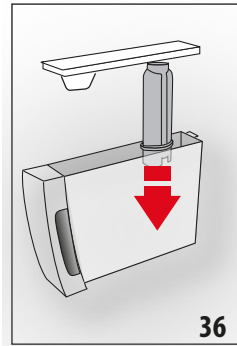
1.14 قياس درجة صلابة الماء

1. أزل الشريط التفاعلي الوارد مع الجهاز من العبوة الخاصة به "إجمالي عسر الماء" (TOTAL HARDNESS TEST (D1)).
2. اغمر الشريط تماماً في كوب من الماء لمدة ثانية تقريباً.
3. أخرج الشريط بعد ذلك من الماء ثم هزّه قليلاً. بعد مرور ما يقرب من دقيقة سوف تظهر 1 أو 2 أو 3 أو 4 مربعات صغيرة حمراء اللون، وفقاً لمستوى عسر الماء وكل مربع صغير يُعادل 1 مستوى عسر.

2.14 ضبط مستوى عسر الماء

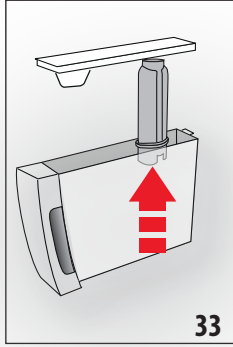
1. ادخل إلى القائمة على النحو المبين في الفقرة 1.6 الدخول إلى القائمة؛
2. اضغط على "WATER HARDNESS"؛
3. نفذ الإجراء المشار إليه في الفقرة السابقة وقرم بقياس مستوى عُسر الماء؛
4. "WATER HARDNESS, CURRENT UNDERLINED": اضغط على المستوى المكتشف في النقطة السابقة على النحو المحدد في الجدول التالي: (المستوى 1 = ماء يسر؛ المستوى 4 = ماء شديد العسر)؛

- برنامج إزالة الترسبات الكلسية في العمل ويخرج سائل إزالة الترسبات سواء من موزّع صب الماء الساخن/البخار أو من موزّع صب القهوة لتقوم الماكينة أوتوماتيكياً بعمل سلسلة كاملة من عمليات الشطف التي تتخللها فترات تتوقف لإزالة الترسبات الكلسية من داخل الماكينة؛ بعد ما يقرب من 15 دقيقة، يوقف الجهاز عملية إزالة الترسبات الكلسية؛
10. "RINSE AND FILL WATER TANK UP TO MAX" (اشطف ثم املاً الماء حتى مستوى الحد الأقصى (MAX) (شكل 3): أصبح الجهاز الآن جاهراً لعملية الشطف بماء طازج. فَرِّغ الوعاء المُستخدم لتجميع محلول إزالة الترسبات الكلسية وأخرج خزان الماء، ثم فَرِّغه واشطفه بالماء الجاري، ثم أعد ملئه حتى المستوى الأقصى MAX بالماء الجديد ثم ادخله في الماكينة؛
11. "POSITION 2I CONTAINER PRESS OK TO START RINSING": أعد وضع فارغاً الوعاء المستخدم لتجميع محلول إزالة الترسبات الكلسية أسفل صنوبر القهوة وصنوبر الماء الساخن واضغط على **Ok ✓** ؛
12. يخرج الماء الساخن أولاً من صنوبر صب القهوة ثم من صنوبر الماء الساخن وتعرض الشاشة "RINSING UNDERWAY PLEASE WAIT" "جاري الشطف انتظر فضلاً"؛
13. عند انتهاء الماء الموجود في الخزان، أفرغ الوعاء المُستخدم لتجميع ماء الشطف؛
14. (إذا تم تركيب مرشح) INSERT FILTER INTO ITS HOUSING" (أدرج المرشح في موضعه) (شكل 36). اضغط على **Next >** وأخرج خزان الماء، أعد إدخال مرشح تيسير المياه، إن تمت إزالته مسبقاً؛
15. "LEVEL" RINSE AND FILL WATER TANK UP TO MAX (اشطف ثم املاً الخزان بالماء حتى المستوى الأقصى (MAX) (شكل 3): أعد ملء الخزان حتى المستوى الأقصى MAX بالماء الطازج الجديد؛
16. "INSERT WATER TANK" (شكل 4): أعد إدخال خزان المياه في مكانه؛
17. "POSITION 2I CONTAINER PRESS OK TO START RINSING": أعد وضع الوعاء المستخدم لجمع محلول إزالة الترسبات الكلسية فارغاً تحت صنوبر الماء الساخن (الشكل 8) واضغط على **Ok ✓** .
18. سوف يخرج الماء الساخن من صنوبر الماء الساخن/البخار وستُظهر الشاشة الرسالة "RINSING UNDERWAY, PLEASE WAIT"



لاحظ جيداً:

3. "REMOVE WATER FILTER" "أزل مرشح الماء" (الشكل 33): أخرج خزان الماء (A17)، أزل مرشح الماء (D4) (إن وجد).



33

11.12 تنظيف فوهة الماء الساخن

نظّف الفوهة (A8) بعد كل مرّة تُعد فيها الحليب، وذلك باستخدام قطعة إسفنجية مع إزالة بقايا الحليب المترسبة على حشوات إحكام الغلق ومنع التسرّب (شكل 20).

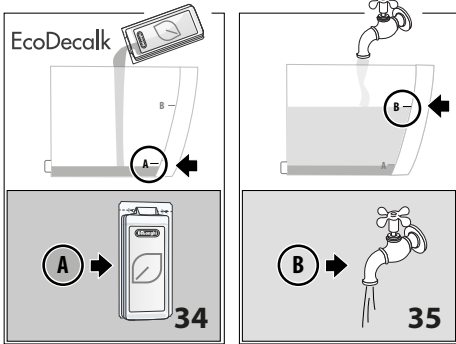
13. إزالة الترسبات

انتبه!

- قبل الاستخدام، اقرأ التعليمات والمصقات الخاصة بإزالة الترسبات الموجودة على عبوة مزيل الترسبات نفسها (متوفرة في بعض الموديلات و / أو يمكن الحصول عليها من مراكز الخدمة المعتمدة).
- ننصح باستخدام فقط مُزيل الترسبات الجيرية الخاص بشركة De'Longhi ديلونجي. تجدر الإشارة هنا إلى أن استخدام أي مزيل للترسبات الجيرية آخر غير مناسب، فضلاً عن عدم إزالة الترسبات الجيرية بشكل منتظم، يؤدي إلى حدوث عيوب لا يغطيها الضمان الخاص بجهة التصنيع.
- يمكن أن يُتلف مزيل الترسبات الكلسية الأسطح الرقيقة. في حالة انسكاب المنتج عن طريق الخطأ، جففه على الفور.

من أجل تنفيذ إزالة الترسبات الجيرية

مزيل الترسبات الجيرية	مزيل الترسبات دي لونجي 'EcoDecalk'
الوعاء	السعة الموصى بها: 2,0 لتر
الزمن	30~ دقيقة

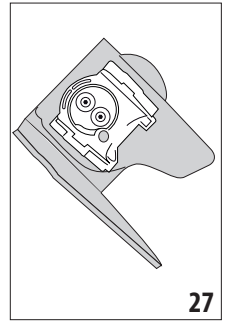
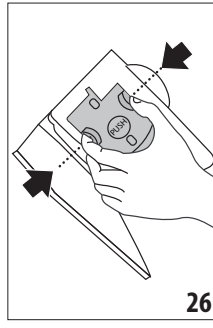
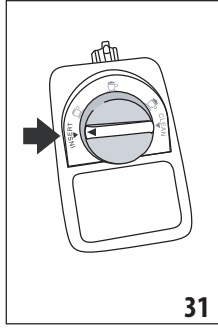
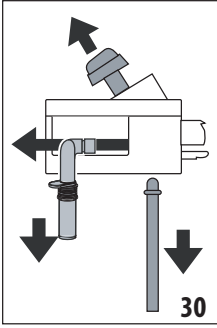


انتبه! خطر الحروق

- من مَوْعُ صب الماء الساخن ومن مَوْعُ صب القهوة يخرج ماء ساخن يحتوي على أحماض. انتبه جيداً حتى لا تتعرض للإصابة بزيادة الماء الساخن.
9. اضغط على من أجل تأكيد إدخال محلول إزالة الترسبات الكلسية. DESCALING UNDERWAY, PLEASE WAIT يظهر على الشاشة "جاري إزالة الترسبات الكلسية، يرجى الانتظار": يبدأ

للدخول إلى قائمة إزالة الترسبات الجيرية:

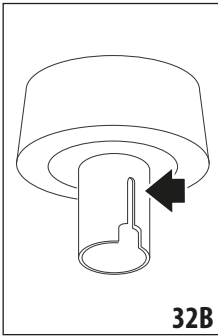
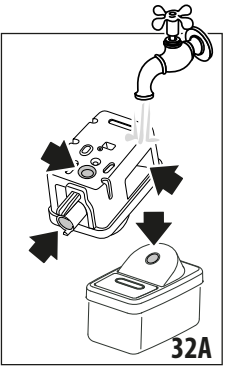
1. اضغط على المفتاح (C3) للدخول إلى القائمة؛
2. اضغط على "DESCALE" واتبع الإرشادات الواردة على الشاشة؛



4. قمر بالغسيل في غسالة الأطباق (موصى به) أو يدويًا، بالطرق المبينة فيما يلي:

• **في غسالة الأطباق:** اشطف جميع المكونات الموصوفة سابقاً ووعاء الحليب بماء جارٍ ساخن صالح للشرب (40° مئوية على الأقل): ثم ضعها في السلة العلوية بغسالة الأطباق وابدأ تشغيل برنامج غسيل عند 50° مئوية، على سبيل المثال برنامج ECO القياسي.

• **يدويًا** اشطف بعناية جميع المكونات ووعاء الحليب بماء جارٍ ساخن صالح للشرب (40° مئوية على الأقل) لإزالة على هذا النحو أية بقايا ظاهرة في الحليب، مع الحرص على تمرير الماء عبر كل ثقب الغطاء (شكل 32A): ثم اغمر جميع المكونات، لمدة 30 دقيقة على الأقل، في ماء ساخن صالح للشرب (40° مئوية على الأقل) مع منظف الأطباق. ثم اشطف جميع المكونات بكمية وفيرة من ماء ساخن صالح للشرب على النحو الموصوف أعلاه، مع فرك كل مكون على حدة بيديك.



5. انتبه جيدًا واحرص على عدم بقاء أية بقايا حليب على التجويف وعلى المجرى الواقع تحت المقبض: إن لزم الأمر اكشط المجرى باستخدام عود تخليل الأسنان (شكل 32B):

6. تحقق أيضًا من أن أنبوب الشفط وأنبوب الصب غير مسدودين ببقايا الحليب:

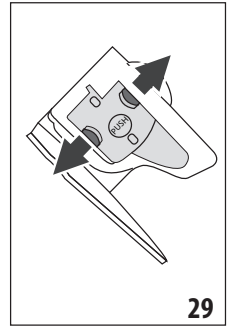
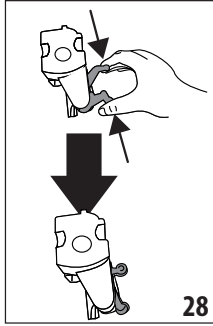
7. جفّف جميع المكونات بقطعة قماش جافة ونظيفة؛

8. أعد تجميع كامل مكونات الغطاء من جديد؛

9. أعد تثبيت الغطاء على إبريق الحليب.

انتبه جيدًا!!

إذا واجهت صعوبة في إدخال النافع، فإنه من الضروري (قبل إدخاله) إحضاره إلى الحجم الصحيح بالضغط على الذراعين على النحو الموضح في شكل 28.



9. بعد تثبيته في مكانه، يلزم التأكد من أن كلا الزرين الملونين مُنفصلين في اتجاه الخارج (شكل 29):

10. أغلق منفذ النافع؛

11. أعد إدخال خزان المياه في مكانه.

10.12 تنظيف إبريق الحليب

نظف إبريق الحليب (E) بعد كل استخدام، على النحو الموصوف فيما يلي:

1. اخرج الغطاء (E2)؛

2. اسحب أنبوب صب الحليب ووصلة الإطالة (E5) وأنبوب الشفط (E4) (شكل 30)؛

3. لف في اتجاه عقارب الساعة مقبض ضبط الرغوة (E1) لجعله في وضعية "INSERT" (شكل 31) ثم أخرجه نحو الأعلى؛

انتبه!

بعد التنظيف، توجَّه الانتباه إلى عدم ترك أية ملحقات في القمع: قد يؤدي وجود أجسام غريبة داخل القمع أثناء التشغيل إلى التسبب في أضرار بالماكينة.

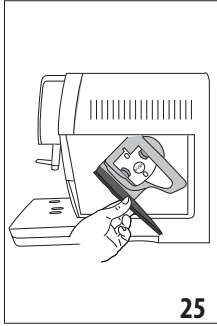
9.12 تنظيف الناقع

يجب تنظيف الناقع لمرة في الشهر على الأقل.

انتبه!

لا يمكن سحب الناقع أثناء عمل الماكينة.

1. تحقق من أن الماكينة قد قامت بعملية الإطفاء بالشكل الصحيح (راجع الفصل "5. إيقاف تشغيل الجهاز").
2. اخرج خزَّان الماء (A17) (شكل 2)؛
3. افتح النافذة (A19) (شكل 25) الموجودة على الجانب الأيمن؛



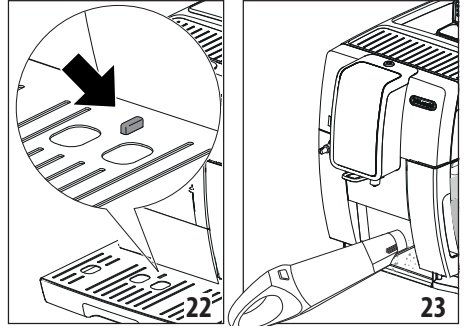
4. اضغط نحو الداخل على زري الفك الملونين وفي نفس الوقت اسحب الناقع في اتجاه الخارج (شكل رقم 26)؛
5. اغمر الناقع لمدة 5 دقائق تقريباً في الماء ثم اشطفه تحت صنوبر الماء؛

انتبه!

يجب شطفه بالماء فقط

لا للمنظفات - لا لغسالة الأواني

6. نظِّف الناقع دون استخدام أيَّة منظِّفات لأنَّها يمكن أن تتسبب في ضرره وتلفه.
7. باستخدام الفرشاة (D5) (إن وُجدت)، قمر بتنظيف أيَّة بقايا من البن على مبيت الناقع، والتي يمكن رؤيتها من النافذة (A19)؛
8. بعد التنظيف، أعد إدخال الناقع بإدخاله داخل الداعم (شكل 27)، ثم اضغط على كلمة PUSH حتى تسمع طرقة الغلق؛



3. أعد إدخال حوض تجميع القطرات والشبكة والصينية وعاء رواسب القهوة.

6.12 تنظيف خزان الماء

قم دورياً (تقريباً مرة واحدة شهرياً) وعند كل استبدال المرشح تيسير الماء (D4) (إن وُجد) بتنظيف خزان المياه (A17).

1. أخرج خزَّان الماء (شكل 2)؛
2. أزل المرشح (إن وُجد) واشطفه بالماء الجاري؛
3. أفرغ خزان الماء ونظفه بقطعة قماش رطبة وقليل من منظف الأطباق، اشطف بالماء بعناية.
4. أعد إدخال المرشح (إن وُجد)، املا الخزان بماء جديد حتى المستوى الأقصى MAX وأعد إدخال الخزان؛
5. (فقط في الموديلات المزودة بمرشح تيسير الماء) قمر بصب ما يقرب من 100 مل من الماء الساخن لإعادة تنشيط المرشح.

انتبه جيداً!

بالنسبة لفترات عدم الاستخدام التي تزيد عن 3-4 أيام، ننصح بالقيام بتنظيف الخزان على النحو الموصوف أعلاه.



7.12 تنظيف فوهات صب القهوة

1. نظِّف دورياً فوهات صنوبر القهوة (A9) عن طريق استخدام قطعة إسفنج أو قماش (شكل 24A)؛
2. تحقِّق دورياً من أن ثقب موزع صب القهوة غير مسدود. وعند الضرورة، اعمل على إزالة ترسبات القهوة عنها مُستخدماً عود تخليل الأسنان (شكل 24B).

8.12 تنظيف قمع إدخال القهوة مُسبقاً الطحن

دورياً (حوالي مرة واحدة في الشهر) قمر بتنظيف قمع إدخال البن المطحون (A4). اتبع الخطوات التالية:

1. قُدِّ إطفاء الماكينة (انظر الفصل "5. إيقاف تشغيل الجهاز")؛
2. افتح نافذة القمع (A2)؛
3. نظف القمع بواسطة الفرشاة المرفقة (D5) (إن توفرت)؛
4. أغلق الباب من جديد.

قابلة للغسل في غسالة الأطباق	الغسيل اليدوي فقط
	
شبكة الحوض (A14)	صينية إسناد الفناجين (A12)
إيريق الحليب (E)	خزان الماء (A17)
حوض تجميع القطرات (A15)	الناقل القابل للفك (A20)
	وعاء رواسب القهوة (A11)

انتبه!
عند إخراج حوض تجميع قطرات الماء ينبغي دائماً تفريغ وعاء رواسب القهوة حتى وإن لم يكن مُمتلئاً. إذا لم تقم بهذه العملية فإن هذا يؤدي، عند إعداد القهوة في المرات اللاحقة، إلى امتلاء حاوية تجميع بقايا البن أكثر من اللازم مما يسبب انسداد الماكينة.

4.12 تنظيف وعاء تجميع القطرات وتجميع التكتيف

انتبه!

حوض تجميع القطرات (A15) مزود بمؤسّر عوَام (A13) (لونه أحمر) لتحديد مستوى الماء الموجود (شكل 22). قبل أن يبدأ هذا المؤسّر في البروز من صينية إسناد الفناجين (A12)، فإنه من الضروري إفراغ الحوض وتنظيفه، وإلا قد يتسبب هذا الماء الراتد في إتلاف الماكينة وإتلاف سطح الحامل أو المنطقة المُحيطة به.

لا تستخدم الأشياء المعدنية في إزالة القشور الترسبية ولا رواسب وبقايا القهوة لأنها يمكن أن تسبب في خدش الأسطح المعدنية أو البلاستيكية في الماكينة.

2.12 تنظيف الدائرة الداخلية في الماكينة

بالنسبة لفترات عدم الاستخدام التي تزيد عن 3/4 أيام ننصح بشدة، قبل إعادة استخدامها، بتفريغ خزان المياه وملئه بمياه جديدة صالحة للشرب، وقرم بتشغيل الماكينة وإجراء 3/2 عمليات شطف عن طريق اختيار وظيفة "الشطف" (الفقرة 3.6 إعادة الشطف)؛

انتبه جيداً!

من الطبيعي، بعد القيام بعملية التنظيف هذه، وجود بعض المياه في وعاء رواسب وبقايا القهوة (A11).

3.12 تنظيف وعاء رواسب القهوة

عندما تظهر على الشاشة "EMPTY GROUNDS CONTAINER" أفرغ وعاء الرواسب، يكون من الضروري إفراغه وتنظيفه. طالما أنه لم يتم إدخال (A11) وعاء رواسب القهوة لا تتمكن الماكينة من صنع القهوة. يشير الجهاز إلى ضرورة تفريغ الوعاء حتى إن لم يكن مُمتلئاً، إذا ما انقضت مدة 72 ساعة منذ أول عملية تحضير منفذة (حتى يتم حساب مدة 72 بشكل صحيح، لا يجب إطفاء الماكينة مُطلقاً بالمفتاح الرئيسي) - (A22) (إن وُجد).

انتبه! خطر الحروق

إذا قمت بتحضير العديد من المشروبات المكونة من الحليب بشكل متلاحق، فسيصبح حامل الفناجين المعدني (A12) ساخناً. لذلك يجب الانتظار حتى يبرد قبل لمسه مع الإمساك فقط بالجزء الأمامي منه. للقيام بعملية التنظيف (والماكينة في حالة تشغيل):

1. أخرج حوض تجميع القطرات (A15) ووعاء رواسب القهوة (A11) (شكل 21).
2. أفرغ حوض تجميع القطرات ووعاء الرواسب ونظّفهما بعناية، مع الحرص على إزالة جميع البقايا التي يمكنها أن ترسب في القاع: الفرشاة المرफقة (D5) مزودة بملعقة مسطحة مناسبة لهذه العملية.
3. راجع حوض جمع قطرات التكتيف (A10) (أحمر اللون)، وإذا كان مليئاً، أفرغه.
4. أعد إدخال حوض تجميع القطرات كاملاً بالشبكة ووعاء رواسب القهوة.

5.12 تنظيف الجزء الداخلي من الماكينة

خطر التعرض للصدمات الكهربائية!

قبل البدء في عمليات تنظيف الأجزاء الداخلية من الماكينة، يجب إطفائها (انظر "5. إيقاف تشغيل الجهاز") ثم فصلها عن التيار الكهربائي. لا تعمر الماكينة مطلقاً في الماء.

1. تأكد دورياً (مرة في الشهر تقريباً) من عدم اتساخ الجزء الداخلي من الماكينة (الذي يمكن الوصول إليه بمجرد إخراج حوض تجميع القطرات وكذلك من عدم اتساخ (A15) ووعاء رواسب القهوة. وعند الضرورة، اعمل على إزالة ترسبات القهوة باستخدام الفرشاة التي تأتي مع الماكينة (D5) وبقطعة إسفنجية.
2. اعمل على شطف جميع الرواسب باستخدام مكنسة كهربائية (الشكل 23).

في حالة التحضيرات المختلفة اللاحقة:

- استمر في تنظيف إبريق الحليب بعد آخر تحضير.

عقب الانتهاء من عمليات الإعداد، فإن دورق الحليب يصبح فارغاً أو أن الحليب لا يكون كافيًا لإعداد وصفات مشروبات أخرى

- بعد تنفيذ التنظيف عن طريق تدوير مقبض ضبط الرغوة (E1) على "CLEAN"، قم بفتح إبريق الحليب ونظف جميع المكونات كما هو موضح في الإجراء الوارد في الفقرة "10.12. تنظيف إبريق الحليب"

عقب الانتهاء من عملية الإعداد، لا يزال هناك حليب في الدورق تكفي لإعداد مشروبات أخرى

- بعد تنفيذ التنظيف عن طريق تدوير مقبض ضبط الرغوة (E1) على "CLEAN"، أخرج إبريق الحليب وأعد وضعه فوراً في الثلجة. قم بتنظيف جميع المكونات كما هو موضح في الإجراء الوارد في الفقرة "12.10. تنظيف إبريق الحليب".

ملاحظات عامة بعد تحضير مشروبات الحليب:

- إذا ظل إبريق الحليب خارج الثلجة لأكثر من 30 دقيقة، فقم بفتح وتنظيف جميع المكونات كما هو موضح في الإجراء الوارد في الفقرة "10.12. تنظيف إبريق الحليب".
- يمكن حفظ الإبريق في الثلجة لمدة لا تتجاوز يومين.
- في حالة عدم تنفيذ التنظيف، سيظهر على الشاشة الرمز (B7) لتذكرك أنه من الضروري القيام بتنظيف إبريق الحليب.
- في بعض الحالات، وللقيام بعملية التنظيف، يجب الانتظار حتى تسخن الماكينة.

12. النظافة

12.12 تنظيف الماكينة

يجب تنظيف أجزاء الماكينة الآتية بشكل دوري:

- الدائرة الداخلية للماكينة؛
- وعاء رواسب البن (A11)؛
- حوض تجميع القطرات (A15)، حوض تجميع التكتيف (A10)، شبكة الحوض (A14) ومؤشر امتلاء الحوض (A13)؛
- خزان الماء (A17)؛
- فوهات موزع صب القهوة (A9)؛
- قمع إدخال البن المطحون مسبقاً (A4)؛
- الناقع (A20)، الذي يمكن الوصول إليه بعد فتح نافذة الخدمة (A19)؛
- إبريق الحليب (E)؛
- فوهة الماء الساخن (A8)؛
- لوحة التحكم (C).

انتبه!

- لتنظيف الماكينة، لا تستعمل مذيبيات أو منظفات مُسببة للتآكل أو الكحول. مع الماكينات الأوتوماتيكية الفائقة De'Longhi ليس من الضروري استخدام إضافات كيميائية من أجل تنظيف الماكينة.
- لا يجوز غسل أي مكون من مكونات الجهاز في غسالة الأطباق باستثناء شبكة الحوض (A14) وإبريق الحليب (E) وحوض تجميع القطرات (A15).

10. سكب الماء الساخن

1. تحقق من أن مؤرّع صب الماء الساخن (D6) قد تم توصيله بالشكل الصحيح بفوهة الماء الساخن (A8)؛
2. ضع فنجاناً أسفل صنوبر الصب؛
3. اضغط على "HOT WATER"؛ على الشاشة تظهر الصورة المتعلقة به وشريط تقدمم والذي يمتلئ تدريجياً مع تقدم التحضير؛
4. تقوم الماكينة بصب الماء الساخن ثم توقف أوتوماتيكياً عملية الصب. من أجل قطع صب الماء الساخن يدوياً اضغط على **Stop X**.

انتبه جيداً!

- إذا كانت الوظيفة التشغيلية "توفير الطاقة" مُفعّلة، فإن عملية صب الماء الساخن قد تتطلب الانتظار لبعض ثوان.
- تحضير الماء الساخن قابلٌ للتخصيص (انظر الفصول "11. تخصيص المشروبات").

11. تخصيص المشروبات

الكثافة (للمشروبات المقررة لها) وطول المشروبات يمكن تخصيصهما.

- من أجل الدخول اضغط على الزر (C3). تصفح حتى الاختيار (my).

4.9 التحضير الأوتوماتيكي للكابتشينو والمشروبات

المكوّنة من الحليب

1. املأ وتبّت إبريق الحليب (E) على النحو الموضح سابقاً.
2. اختيار المشروب المرغوب فيه:

- CAPPUCCINO
- LATTE MACCHIATO
- MILK
- +CAPPUCCINO
- CAPPUCCINO MIX
- CAFFELATTE
- FLAT WHITE
- ESPRESSO MACCHIATO
- CAFE' CON LECHE
- CAFE' AU LAIT
- CORTADO
- GALAO

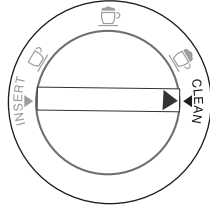
3. على الشاشة، تصح الماكينة بلف مقبض ضبط الرغوة (E1) بناء على الرغوة التي تنص عليها الوصفة الأصلية؛ ثم أدر المقبض الموجود على غطاء إبريق الحليب.
 4. بعد بضع ثوان تبدأ الماكينة أوتوماتيكياً في عملية الإعداد وتظهر على الشاشة صورة المشروب المُختار إضافة إلى شريط تقدّم يمتلئ رويداً رويداً حتى الانتهاء من إعداد المسزوب.
- عقب إتمام عملية الإعداد، يصير الجهاز معدّاً للاستعمال مرة أخرى.

ملاحظة هامة! إرشادات وتوجيهات عامة لجميع المشروبات القائمة على الحليب

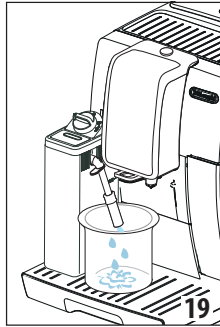
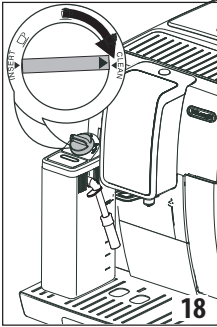
- اضغط عليه إذا كنت ترغب في قطع التحضير تماماً والعودة إلى الصفحة الرئيسية.
- اضغط لإيقاف عملية صب الحليب أو القهوة وللاتّقال إلى مرحلة الصب التالية (إن وجدت) لإكمال المشروب.
- عملية تحضير كل مشروب مكون من الحليب قابلة للتخصيص (انظر الفصول "11. تخصيص المشروبات").
- لا تترك إبريق الحليب لفترة طويلة خارج التلّاج؛ فكلما زادت درجة حرارة الحليب (5° هي الحرارة المثالية)، كلما ساءت جودة الرغوة.

5.9 تنظيف إبريق الحليب بعد كل استخدام

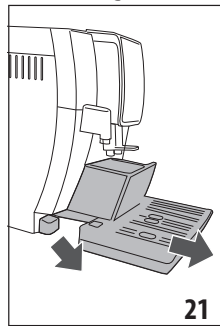
بعد كل استخدام لوظائف الحليب يظهر على الشاشة طلب "TURN DIAL TO CLEAN POSITION" "أدر المقبض إلى وضع التنظيف" ويكون من الضروري القيام بتنظيف غطاء إبريق الحليب:

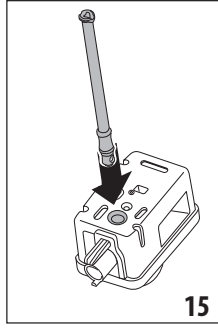
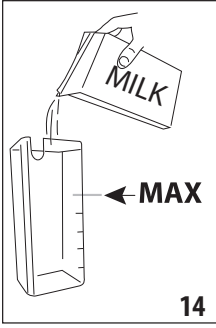


1. اترك إبريق الحليب (E) مُدخلاً في الماكينة (ليس من الضروري تفريغ إبريق الحليب)؛
2. ضع فجائاً أو أي وعاء آخر تحت أنبوب صب الحليب المرغبي؛
3. أدر مقبض ضبط الرغوة (E1) على "CLEAN" "تنظيف" (شكل 18): تعرض الشاشة "RECIPIENT UNDER" "CLEANING UNDERWAY" "SPOUT" "جاري التنظيف، ضع وعاء أسفل الصنبور" إلى جانب شريط والذي يمتلئ تدريجياً مع اكتمال النظافة. من أنبوب صب الحليب المرغبي يخرج بخار مختلط بالماء الساخن (شكل 19). تتوقف عملية التنظيف أوتوماتيكياً؛



4. أدر مقبض الضبط على أحد الخيارات الخاصة بالرغوة؛
5. أزل إبريق الحليب ونظّف دائماً فوهة الماء الساخن (A8) باستخدام قطعة إسفنجة (شكل 20).

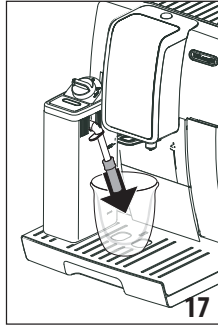
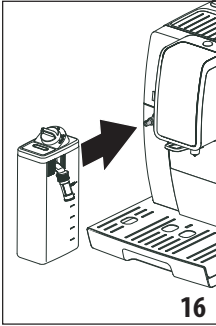




14

15

4. أهد وضع الغطاء على إبريق الحليب؛
5. إن وجد، أخرج موزع صب الماء الساخن (D6)؛
6. ركب إبريق الحليب عبر دفعه حتى النهاية (E) على فوهة (A8) (شكل 16)؛ سوف تُصدر الماكينة إشارة صوتية (إذا كانت وظيفة التنبيه الصوتي نشطة)؛
7. ضع فنجاناً كبير بالقدر الكافي تحت فوّهات موزّع صب القهوة (A9) وتحت أنبوب صب الحليب المُرغى (E5)؛ اضبط طول أنبوب صب الحليب، وذلك لتقريبه من الفنجان عبر شده ببساطة نحو الأسف داخل الفنجان (شكل 17).



16

17

8. اتبع الإرشادات الواردة فيما يلي بشأن كل وظيفة نوعية.

3.9 اضبط كمية الرغوة

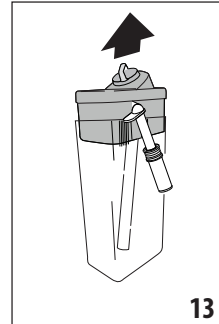
عند لف مقبض ضبط الرغوة (E1)، فإنه يتم اختيار كمية ونوع رغوة الحليب الذي سوف يتم صبه أثناء إعداد المشروبات التي تحتوي على الحليب.

وصفة المقبض	الوصف	يُنصح به من أجل...
	رقيقة	حليب ساخن (غير مرغى) / قهوة بالحليب
	كريمة	حليب بالقهوة / FLAT WHITE/ CORTADO
	كثيفة	كابوتشينو/ كابوتشينو+ / كابوتشينو مختلط / إسبريسو بالحليب/ حليب ساخن (مرغى)

حليب البقر	
✓	كامل الدسم (دهون < 3.5٪)
	شبه منزوع الدسم (الدهون بين 1.5 و 1.8٪)
	منزوع الدسم (دهون > 0.5٪)
مشروبات نباتية	
✓	الصويا
✓	اللوز
✓	الشوفان

2.9 أعد ملء دورق الحليب ثم أعد تركيبه في مكانه

1. أزل الغطاء (E2) (شكل 13)؛
2. املاً إبريق الحليب (E3) بكمية كافية من الحليب، بحيث لا تتجاوز مستوى الحد الأقصى MAX المطبوع على الإبريق (شكل 14). تجدر الإشارة إلى أن كل حز مطبوع على جانب الإبريق يساوي 100 مل تقريباً من الحليب؛



13

لاحظ جيداً!

- للحصول على رغوة أكثر كثافةً وتجانساً، فإنه من الضروري استخدام حليب منزوع الدسم أو منزوع الدسم جزئياً على أن يكون في درجة حرارة التلاجة (حوالي 5° مئوية).
- إذا كانت وظيفة "توفير الطاقة" مُفعّلة، فإن عملية صب القهوة قد تتطلب الانتظار لبضع ثوان.
- 3. تأكد من أنبوب شفط الحليب (E4) قد تم إدخاله جيداً في المبيت الموجود أسفل غطاء إبريق الحليب (الشكل 15)؛

لاحظ جيداً!

يجب لف قبضة تعديل مستوى طحن القهوة فقط أثناء عمل طاحونة القهوة في المرحلة الأولى من إعداد مشروبات القهوة.



في حالة خروج القهوة ببطء أكثر من اللازم أو في حالة عدم خروجها من الأصل، أدر المقبض في اتجاه عقارب الساعة بمقدار طرقة واحدة في اتجاه رقم 7.

بينما من أجل الحصول على قهوة أكثر كثافة وتحسين شكل الكريمة، أدر المقبض في عكس اتجاه عقارب الساعة بمقدار طرقة واحدة تجاه الرقم 1 (ليس لأكثر من طرقة واحدة في المرة، وإلا يمكن أن تخرج القهوة بعد ذلك على شكل قطرات).

لا يظهر تأثير هذا التغيير إلا بعد صب 2 من فناجين القهوة المتتاليين. إذا لم تحصل على النتيجة المرجوة بعد القيام بعملية الضبط هذه، فإنه من الضروري تكرار التصحيح عن طريق لف المقبض بمقدار طرقة أخرى.

6.7 نصائح للحصول على قهوة أكثر سخونة

للحصول على قهوة أكثر سخونة، يُنصح القيام بما يلي:

- نفذ عملية شطف، عن طريق اختيار وظيفة "RINSING" "شطف" (فقرة "3.6 إعادة الشطف")؛
- استخدم ماء ساخن في شطف وتسخين الفناجين (استخدم وظيفة الماء الساخن، انظر الفصل "10، سكب الماء الساخن").
- قم بزيادة ضبط درجة حرارة القهوة (الفقرة "7.6 درجة حرارة القهوة")^(*). التغيير في درجة الحرارة هو أكثر فعالية في المشروبات الطويلة كثيرة الماء.

8. إبريق القهوة

هذا المشروب، المكون من قهوة إسبريسو، عبارة عن وصفة خفيفة ومتوازنة، مع طبقة رقيقة من الكريمة، مثالية للمشاركة مع الأصدقاء.

ملحق اختياري في بعض الطرازات:	
إبريق القهوة (السعة: 750 مل)	
الطراز: AS00006179	
الرمز الشريطي: 8004399333642	

من أجل تحضير مشروب امعمل على النحو التالي:

الجرعة المختارة	الكمية (مل) *
2	250 ≈
4	500 ≈
6	750 ≈

(*) الكميات المشار إليها تقريبية ويمكن أن تختلف وفقاً لنوع البن.

1. اضغط على "COFFEE POT":

2. اختر الكثافة وعدد الفناجين؛

3. اضغط على **Ok** من أجل الانتقال إلى المرحلة التالية.

4. "FILL TANK AND BEANS CONTAINER" "املا الخزان ووعاء حبوب البن": املا خزان الماء (A17) ووعاء حبوب البن (A3) (شكل 9) على النحو المشار إليه في الشاشة؛ بعد التحقق من أن كمية الماء والبن كافيتين للتحضير، اضغط على **Ok**.

5. "PUT A CARAFE UNDER SPOUTS" "ضع إبريق أسفل صنابير الصب". ضع إبريق أسفل صنوبر القهوة (A9): في اختيار الإبريق المستخدم، يجب الأخذ في الاعتبار الكمية التي سيتم صبها.

6. اضغط على **Ok**: بعد بضع ثوان، يبدأ الجهاز أوتوماتيكياً في التحضير وتظهر على الشاشة صورة المشروب المختار إضافة إلى شريط تقدّم يمثل رويداً رويداً مع المضي قُدماً في التحضير.

عقب إتمام عملية الإعداد، يصير الجهاز معدداً للاستعمال مرة أخرى.

انتبه جيداً:

• **Esc** : اضغط على إذا كنت ترغب في قطع التحضير تماماً والعودة إلى الصفحة الرئيسية.

تحذير بشأن السلامة:

بعد تحضير إبريق القهوة، اترك الماكينة لتبرد لمدة 5 دقائق قبل تحضير مشروب آخر. خطر الحرارة الزائدة!

9. تحضير المشروبات الساخنة مع الحليب

لاحظ جيداً!

لتجنب الحصول على حليب قليل الرغوة أو بفقاعات كبيرة، قم دائماً بتنظيف غطاء إبريق الحليب (E2) وفوهة الماء الساخن (A8) على النحو الموضح في الفقرتين "5.9 تنظيف إبريق الحليب بعد كل استخدام"، و"10.12 تنظيف إبريق الحليب" و"11.12 تنظيف فوهة الماء الساخن".

1.9 ما الحليب الذي تستخدمه؟

يمكن أن تتنوع جودة الرغبة حسب ما يلي:

- درجة حرارة الحليب أو المشروب النباتي (للحصول على نتائج ممتازة، استخدم دائماً حليب أو مشروب نباتي عند درجة حرارة الثلاثة + 5° مئوية)؛
- نوع الحليب أو المشروب النباتي؛
- العلامة التجارية المستخدمة؛
- المكونات والقيم الغذائية.

3.7 اختيار كمية القهوة

اضغط على المفتاح (C6):

الكمية الافتراضية أو المبرمجة (انظر الجدول الوارد بالفصل "11. تخصيص المشروبات")	my
SMALL (كمية صغيرة)	
MEDIUM (كمية متوسطة)	
LARGE (كمية وفيرة)	
X-LARGE (كمية وفيرة جداً)	

بعد الصب، يعود ضبط الكمية إلى القيمة my

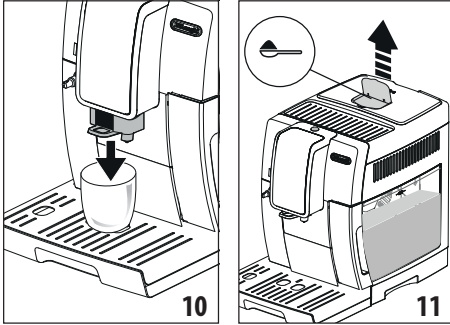
4.7 إعداد القهوة باستخدام البن مُسبق الطحن

انتبه!

- لا تضع مطلقاً القهوة مستبقة الطحن في الماكينة وهي في وضع الإيقاف، حتّى تتجنّب فقدانها داخل الماكينة، وهو الأمر الذي سيؤدّي بالطبع إلى انسآخ الماكينة. في هذه الحالة قد تلتف الماكينة.
 - لا تُدخّل مطلقاً أكثر من مكبال واحد مستوي (D2)، وإلاّ يمكن أن تتسخ الأجزاء الداخلية من الماكينة كما يمكن أن ينسدّ القمّع (A4).
- D1. إذا استخدمت البن المطحون مُسبقاً، فإنه يمكن فقط إعداد فنجان واحد من القهوة في المرّة.

1. اضغط على المفتاح (C5) حتّى تعرض الشاشة "premacinato".
2. اختر نوعية القهوة التي ترغب فيها:
 - ESPRESSO
 - LONG
 - COFFEE
 - 2X ESPRESSO
 - ESPRESSO LUNGO (إسبريسو وفيرة الماء)
 - SHORT ESPRESSO (إسبريسو مُركّز ثقيل)
 - +DOPPIO
 - VERLÄNGERTER
 - AMERICANO

3. "ADD GROUND COFFEE, MAXIMUM ONE MEASURE" (أدخّل البن المطحون، مكبال واحد على الأقصى): افتح غطاء قمع البن المطحون مسبقاً (A2).
4. تحقق من أنّ القمّع (A4) غير مسدود، ثمّ أدخّل مكبال واحد من القهوة مُسبقة الطحن (شكل 11).



5. ضع فنجاناً تحت فوهات صنوبر القهوة (A9) (شكل 10).
 6. اضغط على : تبدأ عملية الإعداد وتظهر على الشاشة صورة المشروب المُختار إضافة إلى شريط يتقدّم يمتلئ رويداً رويداً حتّى الانتهاء من الإعداد.
- عقب إتمام عملية الإعداد، يصير الجهاز معدّاً للاستعمال مرة أخرى.

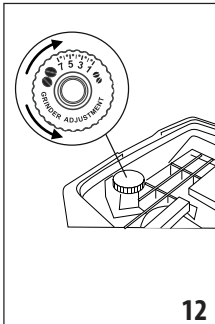
انتبه! عند تحضير القهوة الطويلة LONG:

في منتصف الإعداد، تطلب الماكينة إدخال مكبال مستوي جديد من البن المطحون مسبقاً: تابع واضغط على .

5.7 ضبط مطحنة القهوة

في الفترات الأولى من الاستخدام، ليس من الضروري ضبط مطحنة البن حيث تم ضبطها مسبقاً من قبل المصنّع للحصول على صب القهوة الصحيح.

ولكن مع ذلك، وبعد القيام بإعداد الفناجين الأولى من القهوة، انتضح أن عملية الصب هذه ينتج عنها قهوة أقل تماسكاً وأقل كريمة أو أن عملية الصب بطيئة للغاية (على شكل قطرات)، فإنه من الضروري إعادة ضبط درجة الطحن (A5) (شكل 12).



5. تبدأ عملية الإعداد وتظهر على الشاشة صورة المشروب المُختار إضافة إلى شريط تقدّم يمتلئ رويداً رويداً حتى الانتهاء من إعداد القهوة.

انتبه جيداً:

- اضغط على سهم التمرير (Next >)؛ من أجل عرض كافة المشروبات.
- من الممكن تحضير فنجانين من القهوة إسبريسو في نفس الوقت بالضبط على "2X" أثناء تحضير 1 فنجان إسبريسو (تبقى الصورة معروضة لبضع ثوانٍ في بداية التحضير).
- بينما تقوم الماكينة بصنع القهوة، يمكن إيقاف الصب في أية لحظة بواسطة الضغط على (Stop X).
- بمجرد اكتمال الصب، إذا كنت ترغب في زيادة كمية القهوة المصبوبة، يكفي الضغط على (Extra +). : بمجرد الوصول إلى الكمية المرغوب بها، اضغط على (Stop X) أو (ESC <).
- عقب إتمام عملية الإعداد، يصير الجهاز معدّ للاستعمال مرة أخرى.

لاحظ جيداً!

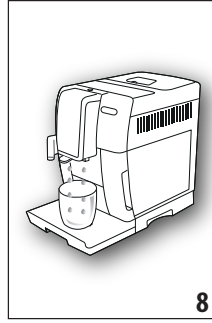
- أثناء الاستخدام، سوف تظهر على الشاشة بعض الرسائل (FILL TANK, EMPTY GROUNDS CONTAINER، قمر بملء الخزان، أفرغ حاوية بقايا القهوة، إلخ) والتي توجد معانيها في الفصل "17. الرسائل المعروضة على الشاشة".
- للحصول على فنجان قهوة أسخن، انظر الفقرة "6.7" نصائح للحصول على قهوة أكثر سخونة".
- إذا كانت القهوة تخرج على شكل قطرات أو كانت قليلة التماسك وبها كريمة قليلة أو كانت مُفرطة البرودة، فإنه يجب عليك قراءة النصائح الواردة في الفقرة "5.7" ضبط مطحنة القهوة" وفي الفصل "18. استكشاف الأخطاء وإصلاحها".
- عملية تحضير كل قهوة هي عملية قابلة للتخصيص (انظر الفصل "11. تخصيص المشروبات").

2.7 اختر كثافة القهوة

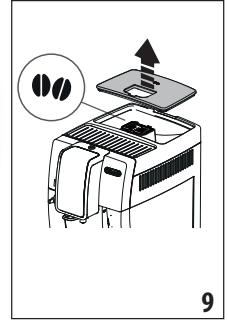
اضغط على المفتاح (C5):

الكثافة الافتراضية أو المبرمجة	my
X-LIGHT	● ● ● ● ● ●
LIGHT	● ● ● ● ● ●
MEDIUM	● ● ● ● ● ●
STRONG	● ● ● ● ● ●
X-STRONG	● ● ● ● ● ●
(انظر "4.7" إعداد القهوة باستخدام البن مُسبِق الطحن")	☞

بعد الصب، يعود ضبط الكثافة إلى القيمة my.



8



9

2. ضع فنجاناً تحت صنوبر القهوة (A9) (الشكل 8)؛
3. اخفِض مَوْزَع الصب بحيث يُصبح في أقرب وضعية ممكنة من الفنجان (شكل 10): فكهذا تحصل على كريمة أفضل؛
4. اختر نوعية القهوة التي ترغب فيها؛

الوصفة	الكمية	الكمية القابلة للبرمجة	الكثافة الافتراضية
ESPRESSO	≈ 40 مل	من ≈ 20 إلى ≈ 180 مللي	● ● ● ● ● ●
COFFEE	≈ 180 مل	من ≈ 100 إلى ≈ 240 مللي	● ● ● ● ● ●
LONG	≈ 160 مل	من ≈ 115 إلى ≈ 250 مل	● ● ● ● ● ●
2X ESPRESSO	≈ 40 مل x 2 فنجان	-	● ● ● ● ● ●
ESPRESSO LUNGO (إسبريسو وفيرة الماء)	≈ 120 مل	≈ 180-20 مل	● ● ● ● ● ●
SHORT ESPRESSO (إسبريسو مُركّز ثقيل)	≈ 30 مل	≈ 20-40 مل	● ● ● ● ● ●
+DOPPIO	≈ 120 مل	≈ 180-80 مل	● ● ● ● ● ●
COFFEE POT (وعاء القهوة)	≈ 250 مل	-	● ● ● ● ● ●
ICED COFFEE (القهوة المثلجة)	≈ 100 مل	-	-
VERLÄNGERTER	≈ 80 مل	≈ 480-50 مل	● ● ● ● ● ●
AMERICANO	≈ 150 مل	≈ 480-70 مل	● ● ● ● ● ●
HOT WATER	≈ 250 مل	≈ 420-20 مل	-

9.6 مرشح الماء

للتعليمات الخاصة بعملية تركيب المرشح (D4)، يُرجى الاسترشاد بالفصل "15. مرشح تيسير المياه".

10.6 عسر الماء

فيما يتعلق بالتعليمات الخاصة بإعداد درجة مستوى المعادن في الماء، راجع المصدر في الفصل "14. برمجة عسر الماء".

11.6 الإطفاء الذاتي (وضعية الاستعداد "stand-by")

يمكن ضبط خاصية الإطفاء الذاتي لتجعل الماكينة تتوقف بعد مرور 15 أو 30 دقيقة أو بعد 1 أو 2 أو 3 ساعات من عدم الاستخدام. لبرمجة الإطفاء الذاتي، اتبع الخطوات الآتية:

1. اضغط على "AUTO-OFF"؛
2. اختر الفاصل الزمني المرغوب به عن طريق الضغط على سهمي الاختيار (لزيادة) أو (لإنقاص القيمة)؛
3. من أجل التأكيد، اضغط على .
هكذا تم ضبط الإطفاء الذاتي.

12.6 ضبط اللغة

إن رغبت في تعديل لغة الشاشة، اعمل على النحو التالي:

1. اضغط على "SET LANGUAGE"؛
2. اضغط على العلم المتعلق باللغة التي ترغب في اختيارها (اضغط على لعرض جميع اللغات المتاحة).

13.6 توفير الطاقة

مع هذه الخاصية يمكنك تفعيل أو تعطيل وظيفة ترشيد استهلاك الطاقة. تشغيل هذه الوظيفة، يضمن لك استهلاك الحد الأدنى من الطاقة، وذلك طبقاً للقوانين الأوروبية السارية المفعول.

لإيقاف تنشيط أو إعادة تنشيط وضع "Energy saving" اتبع الخطوات التالية:

اضغط على "ENERGY SAVING" من أجل إيقاف تنشيط (أو تنشيط الوظيفة)؛

على الشريط العلوي للصفحة الرئيسية، يظهر الرمز المتعلق به (B1) للإشارة إلى إتمام تنشيط الوظيفة.

انتبه جيداً:

عندما يكون توفير الطاقة نشطاً، فإن الصب قد يتطلب بضع ثوانٍ من الانتظار.

14.6 الإشارة الصوتية

يتم بواسطة هذه الوظيفة التشغيلية تشغيل أو إبطال خاصية التنبيه الصوتي الذي يصدر كلما تم الضغط على الأيقونات وفي كل مرة يتم فيها إدخال/إزالة الملحقات التشغيلية. لتعطيل أو لتفعيل وظيفة التنبيه الصوتي، اتبع الخطوات الآتية:

1. اضغط على "BEEP" من أجل إيقاف تنشيط (أو تنشيط الوظيفة)؛

15.6 تخصيص الملف الشخصي

من أجل تخصيص أيقونة الملف الشخصي الحالي، اعمل على النحو التالي:

1. اضغط على "CUSTOMISE PROFILE" (تخصيص الملف الشخصي)؛
2. اختر الأيقونة التي ترغب بها (اضغط على من أجل عرض جميع الأيقونات المتاحة).

16.6 الإحصاءات

بواسطة هذه الوظيفة تُعرض البيانات الإحصائية للماكينة. لعرض الإحصائيات، اتبع ما يلي:

اضغط على "STATISTICS" "الإحصائيات" واطلع على جميع البيانات الإحصائية مع التصفح البنود بواسطة .

17.6 معلومات الماكينة

بواسطة هذه الوظيفة، يُعرض الرقم المسلسل للماكينة. من أجل عرضه اعمل بالضغط على "MACHINE INFO" "معلومات الماكينة". (اضغط على لإلغاء العملية).

18.6 قيم المصنع

بواسطة هذه الوظيفة، تتم إعادة ضبط كافة إعدادات القائمة وجميع التخصيصات المنفذة من قبل المستخدم والعودة إلى قيم المصنع (ما عدا اللغة، التي تظل هي اللغة المضبوطة سابقاً).

لاستعادة إعدادات المصنع، اتبع الخطوات الآتية:

1. اضغط على "DEFAULT VALUES" "القيم الافتراضية": تعرض الشاشة "RESET DEFAULT VALUES" "إعادة ضبط القيم الافتراضية": اضغط على من أجل التأكيد (أو اضغط على من أجل إلغاء العملية)؛
2. "DEFAULT VALUES SET": اضغط على من أجل التأكيد.

7. إعداد القهوة

1.7 إعداد القهوة باستخدام حبوب القهوة

انتبه!

لا تستخدم حبوب قهوة خضراء معالجة بالسكر المذاب أو ملبسة بالسكر، لأنها من الممكن أن تلتصق داخل طاحونة القهوة وتلتفها.

1. ادخل حبوب القهوة في الوعاء الخاص بذلك (A3) (شكل 9)؛

5. إيقاف تشغيل الجهاز

لاحظ جيداً
من الطبيعي، بعد القيام بهذه العملية، وجود بعض المياه في وعاء رواسب
وبقايا القهوة (A11).

عند كل مرة ينطفئ فيها الجهاز، فإنه يقوم بإجراء شطف أوتوماتيكي في حالة
أنه قد قام بإعداد القهوة.

خطر الحروق!

أثناء الشطف، يخرج من فوهات صنوبر القهوة (A9) القليل من الماء
الساخن. يجب الانتباه إلى عدم ملامسة رذاذ الماء. لتجنب تفريغ حوض
تجميع القطرات بشكل متكرر (A15)، يُنصح بتجميع ماء عمليات الشطف
في وعاء.

1. من أجل إطفاء الجهاز، اضغط على الزر (A7) (شكل 7).
2. إذا كان الموديل مجهزاً بهذا، يبدأ الجهاز الشطف ثم ينطفئ (في وضع
الاستعداد).

1.5 إطفاء الماكينة لفترة طويلة من الزمن:

في حالة عدم استخدام هذه الماكينة لفترة طويلة من الزمن (على سبيل
المثل في فترة العطلات)، فمر بإجراء الخطوات التالية:

- أطفئ الجهاز بالضغط على المفتاح (A7) (شكل 7)؛
- أفرغ ونظف وعاء رواسب القهوة (A11) وخزان الماء (A17)؛
- افصل كابل الطاقة (A7) من المقبس.

لاحظ جيداً:

عند إعادة تشغيل الماكينة، املاً خزان الماء، وقبل صب المشروب، نفذ 3
عمليات شطف كما هو موضح في الفقرة "3.6 الشطف".

انتبه!

لا تقم مطلقاً بفصل القابس أو، بالنسبة إلى الطرز المزودة بقاطع التيار
الرئيسي، اضغط عليه في الموضع 0 قبل إيقاف تشغيل الجهاز بالزر (A7)
standby "وضع الاستعداد".

6. قائمة الإعدادات

1.6 الدخول إلى القائمة

1. اضغط على المفتاح (C3) من أجل الدخول في القائمة؛
2. تصفح بنود القائمة عن طريق الضغط على (Next >) حتى
عرض البند المرغوب به؛
3. اضغط على بند القائمة الذي ترغب في اختياره.

2.6 الخروج من القائمة

بمجرد تنفيذ عمليات الضبط المرغوب بها، اضغط على (Esc <) حتى
العودة إلى الصفحة الرئيسية.

3.6 إعادة الشطف

بواسطة هذه الوظيفة من الممكن إخراج الماء الساخن من صنوبر القهوة
(A9) بحيث يتم تنظيف وتسخين الدائرة الداخلية للماكينة.

1. ضع تحت صنوبر القهوة وعاءً بسعة لا تقل عن 100 مل (شكل 8).
2. بمجرد اختيار بند "RINSING" "الشطف"، بعد بضع ثوانٍ، يخرج الماء
الساخن من صنوبر القهوة والذي ينظف ويُسخن الدائرة الداخلية
للماكينة (شكل 8).
3. من أجل قطع الشطف اضغط على (Stop X) أو انتظر القطع
الأوتوماتيكي.

4.6 إزالة الترسبات الكلسية

بشأن التعليمات المتعلقة بالتخلص من الترسبات الكلسية، يرجى الرجوع إلى
فصل "13. إزالة الترسبات".

5.6 تنظيف الإبريق

بشأن التعليمات المتعلقة بتنظيف إبريق الحليب (D4)، يرجى الرجوع إلى
الفصل "15. مرشح تيسير المياه".

6.6 برنامج MY (my)

عند الضغط على المفتاح (my) من الممكن اختيار على أي ملف شخصي
ستخصص مشروبك عليه (انظر الفصل "11. تخصيص المشروبات").

7.6 درجة حرارة القهوة

عند الرغبة في تعديل درجة حرارة الماء الذي يتم فيه صب القهوة، اتبع
الخطوات التالية:

1. اضغط على "COFFEE TEMPERATURE": تظهر على الشاشة القيم
القابلة للاختيار (القيمة الجارية تكون بارزة)؛
2. اضغط على القيمة التي ترغب في ضبطها (LOW, MEDIUM, HIGH).

انتبه جيداً:

التغير في درجة الحرارة هو أكثر فعالية في المشروبات الطويلة كثيرة الماء.

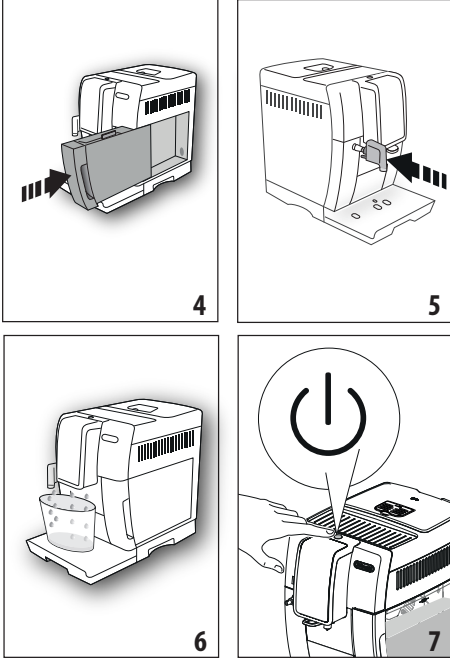
8.6 قيم المشروبات

في هذا القسم يمكن الاطلاع على إعدادات الضبط الخاصة مع احتمالية
إعادتها إلى قيم ضبط المصنع لكل مشروب بمفرده.

1. بمجرد الدخول إلى قائمة الإعدادات، اضغط على "DRINK
SETTINGS": تظهر على الشاشة لوحة قيم المشروب الأول؛
2. سوف تظهر القيم على هيئة شرائط رأسية: قيمة ضبط المصنع يُشار
إليها بالرمز ، بينما القيمة المضبوطة حالياً يُشار إليها بامتلاء
الشرائط الرأسية؛
3. من أجل تصفح وعرض المشروبات، اضغط على (Next >) ؛
4. من أجل وضع قيم المصنع على المشروب المعروض على الشاشة،
اضغط على (Reset)؛
5. "CONFIRM RESET"؟ "تأكيد إعادة الضبط؟": من أجل التأكيد،
اضغط على (Ok ✓) (من أجل الإلغاء، (Esc <))؛
6. "DEFAULT VALUES SET" "تم ضبط القيم الافتراضية": اضغط على
(Ok ✓) .

يتم إعادة برمجة المشروب إلى قيم ضبط المصنع. اعمل على المشروبات
الأخرى، أو عد إلى الصفحة الرئيسية بالضغط مرتين على (Esc <) .

لتحسين مستويات الأداء التشغيلي للماكينة، يُصح بتريكيب مُرشِّح تيسير الماء (D4) مع إتباع الإرشادات والتوجيهات الواردة في الفصل "15. مرشِّح تيسير المياه". إذا لم يكن الموديل الخاص بكم مزوداً بهذا المُرشِّح، فإنه يمكن طلبه من أحد مراكز الدعم الفني المُعتمدة من De'Longhi.



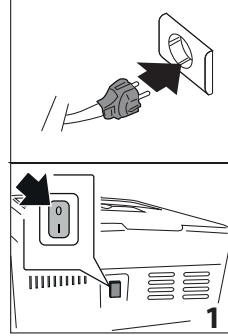
4. تشغيل الجهاز

انتبه جيداً! فقط الموديلات المزودة بمفتاح رئيسي (A22): قبل تشغيل الجهاز، تحقق من أن المفتاح الرئيسي الموجود خلف الجهاز، مضغوط عليه (شكل 1).

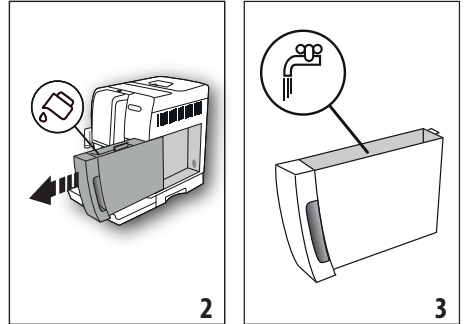
في كل مرة يتم فيها إشعال الجهاز، فإن الجهاز يقوم أوتوماتيكياً بإجراء دورة تسخين مُسبق وعملية شطف لا يمكن إيقافها. يصبح الجهاز جاهزاً للاستعمال فقط بعد تنفيذ هذه الدورة.

1. لتشغيل الجهاز، اضغط على الزر (A15) (الشكل 7): سيتم تشغيل الجهاز؛
 2. عند الانتهاء من التسخين، تبدأ مرحلة الشطف بالماء الساخن الخارج من صنوبر القهوة (A9): بهذه الطريقة، وعلاوة على تسخين الغلاية، يقوم الجهاز بتمرير الماء الساخن في الأنابيب الداخلية حتى تسخن هي أيضاً.
- الجهاز جاهز للاستخدام تظهر صفحة الشاشة الرئيسية (homepage).

1. صل الجهاز بشبكة التيار الكهربائي، و في الموديلات المزودة بقاطع تيار عمومي (A22)، تحقق من أنه مضغوط عليه في الوضعية 1 «الشكل 1».



2. اختر لغة الشاشة بواسطة الضغط على (Next >) حتى عرض على الشاشة اللغة المرغوب بها؛ ثم اضغط على العلم الصغير المتوافق مع اللغة.
3. استمر هكذا مُتبعاً في ذلك التعليمات المُشار إليها على شاشة الجهاز نفسه: أخرج خزان الماء (A17) (شكل 2)، أعد ملؤه حتى خط MAX (المطبوع على الخزان) بماء طازج (شكل 3)؛ ثم أعد إدخال الخزان نفسه (شكل 4)؛



4. تأكد من أنه قد تم إدخال صنوبر الماء الساخن (D6) على الفوهة (A8) (الشكل 5) وضع وعاءً بسعة 200 على الأقل أسفل صنوبر صب القهوة (A9) وصنوبر صب الماء الساخن (شكل 6)؛
 5. اضغط على (Ok ✓) من أجل التأكيد: يصب الجهاز الماء من صنوبر الصب.
 6. بعد انتهاء الصب، تقوم الماكينة بالتسخين عن طريق تنفيذ شطف بالماء الساخن الخارج من صنوبر القهوة.
- الآن ماكينة القهوة جاهزة للاستعمال العادي.

انتبه جيداً!!

- عند استعمال الماكينة لأول مرة، لابد من إعداد 4-5 فناجين من الكافيتشينو قبل أن تبدأ الماكينة في إعطاء نتيجة مرضية. من الطبيعي سماع ضوضاء الماء المغلي؛ بعد ذلك ستخف الضوضاء.

1. مقدمة

نشكركم على اختياركم لهذه الماكينة الأوتوماتيكية لإعداد القهوة والكاپوتشينو. يُرجى قراءة تعليمات الاستخدام هذه التي لن تأخذ من وقتكم سوى دقائق معدودة. لأنه الوسيلة الوحيدة التي سٌجنّبكم كثير من الأخطار و تحمي جهازكم من التلف.

1.1 حروف بين قوسين

هذه الحروف الموضوعية بين قوسين لها مدلولاتها في لوحة التعريف الواردة في فقرة وصف الجهاز (صفحة 3-2).

2.1 المشاكل وعمليات الإصلاح

عند وجود أيّة مشاكل تشغيلية، فإنه يجب أولاً محاولة حلها عبر اتّباع التحذيرات الواردة في الفصلين "17. الرسائل المعروضة على الشاشة" و "18. استكشاف الأخطاء وإصلاحها".

وإذا لم تنجح هذه المحاولة في حل المشكلة الموجودة وللحصول على مزيد من التوضيحات، فإنه يُصحح بالاتصال بخدمة العملاء وتقديم الدعم الفني على الرقم الموجود في ورقة "خدمة العملاء وتقديم الدعم الفني" المرفقة. إذا لم يكن اسم بلدكم مُدرجاً بين أسماء الدول المذكورة في هذه الورقة، فعندئذ اتصلوا بالرقم المدون على شهادة الضمان. ولعمل إصلاحات مُحتملة، توجهوا فقط إلى أحد مراكز الخدمة الفنية المعتمدة من قبل شركة ديلونجي. العناوين واردة في شهادة الضمان المرفقة بالماكينة.

2. الوصف

1.2 وصف الجهاز (صفحة 2 - A)

- A1. غطاء وعاء حبوب القهوة
- A2. غطاء قُمع القهوة مُسبقة الطحن
- A3. وعاء حبوب البن
- A4. قمع إدخال القهوة المطحونة مسبقاً
- A5. مقبض تعديل درجة الطحن
- A6. رف الفناجين
- A7. زر (⏻): لتشغيل الماكينة أو إيقافها - وضعية الاستعداد (standby)
- A8. فوهة الماء الساخن أو البخار
- A9. موَزَع صب القهوة (ارتفاعه قابل للتعديل)
- A10. حوض تجميع-التكثيف
- A11. وعاء رواسب القهوة
- A12. صينية وضع فناجين القهوة
- A13. مؤشّر مستوى ماء حوض تجميع القطرات
- A14. شبكة الحوض
- A15. وعاء تجميع القطرات
- A16. غطاء خُرّان الماء
- A17. خُرّان الماء
- A18. مقر مرشح تيسير الماء
- A19. غطاء الناقع
- A20. الناقع
- A21. كابل التغذية بالتيار الكهربائي
- A22. المفتاح الرئيسي (في بعض الموديلات)

2.2 وصف الصفحة الرئيسية (الشاشة الرئيسية)

(صفحة 3 - B)

- B1. رمز توفير الطاقة نشط
- B2. الكثافة المختارة
- B3. مشروبات بالاختيار المباشر
- B4. سهم الانتقال
- B5. الطول المختار
- B6. إذار إزالة الترسبات الكلسية مطلوبة
- B7. إذار نظافة إبريق الحليب مطلوبة
- B8. إذار المرشح منتهي

3.2 وصف لوحة التحكم

(صفحة 3 - C)

- C1. قائمة مشروبات القهوة
- C2. قائمة مشروبات الحليب
- C3. قائمة إعدادات الجهاز 
- C4. قائمة اختيار الملفات الشخصية 
- C5. اختيار كثافة المشروب 
- C6. اختيار طول المشروب 

4.2 وصف الملحقات (صفحة 3 - D)

- D1. الشريط التفاعلي "Total Hardness Test" (اختبار قسوة الماء الكلي)
- D2. ميكال معيار للقهوة المطحونة مسبقاً
- D3. مزمل الترسبات الكلسية (في بعض الموديلات)
- D4. مرشّح تيسير المياه (أيضاً في بعض الموديلات)
- D5. فرشاة تنظيف (في بعض الموديلات)
- D6. صنوبر صب الماء الساخن

5.2 وصف إبريق الحليب (صفحة 3 - E)

- E1. مقبض ضبط الرغوة ووظيفة CLEAN
- E2. غطاء إبريق الحليب
- E3. إبريق الحليب
- E4. أنبوب شفط الحليب
- E5. أنبوب صب الحليب المُرغّى (قابل للتعديل)

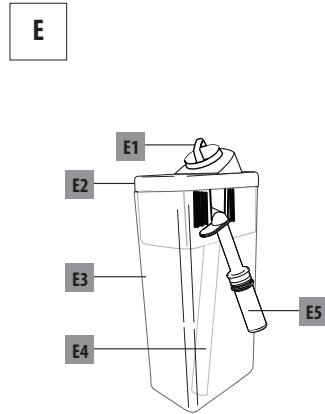
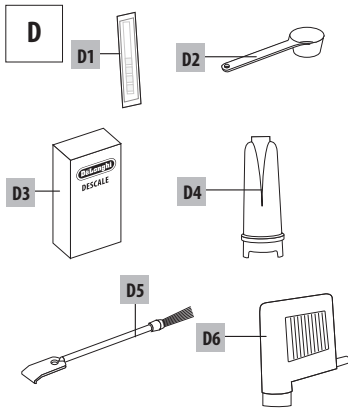
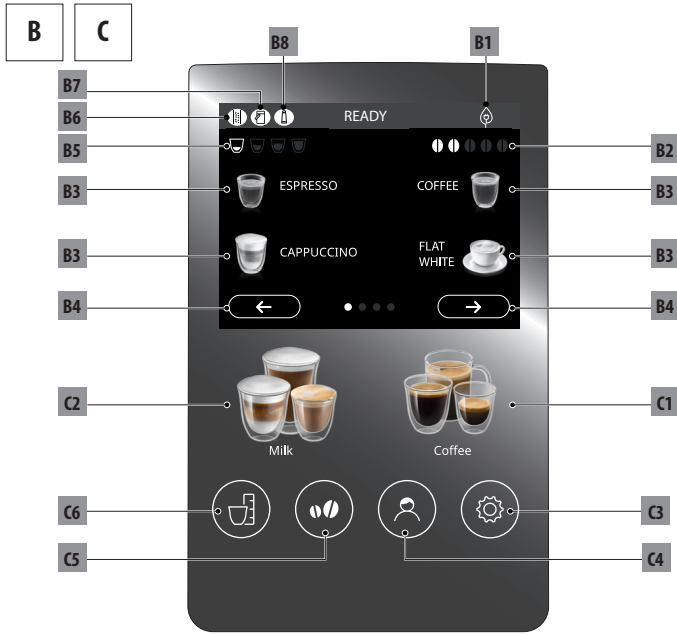
3. استعمال الجهاز لأول مرة

انتبه جيداً!

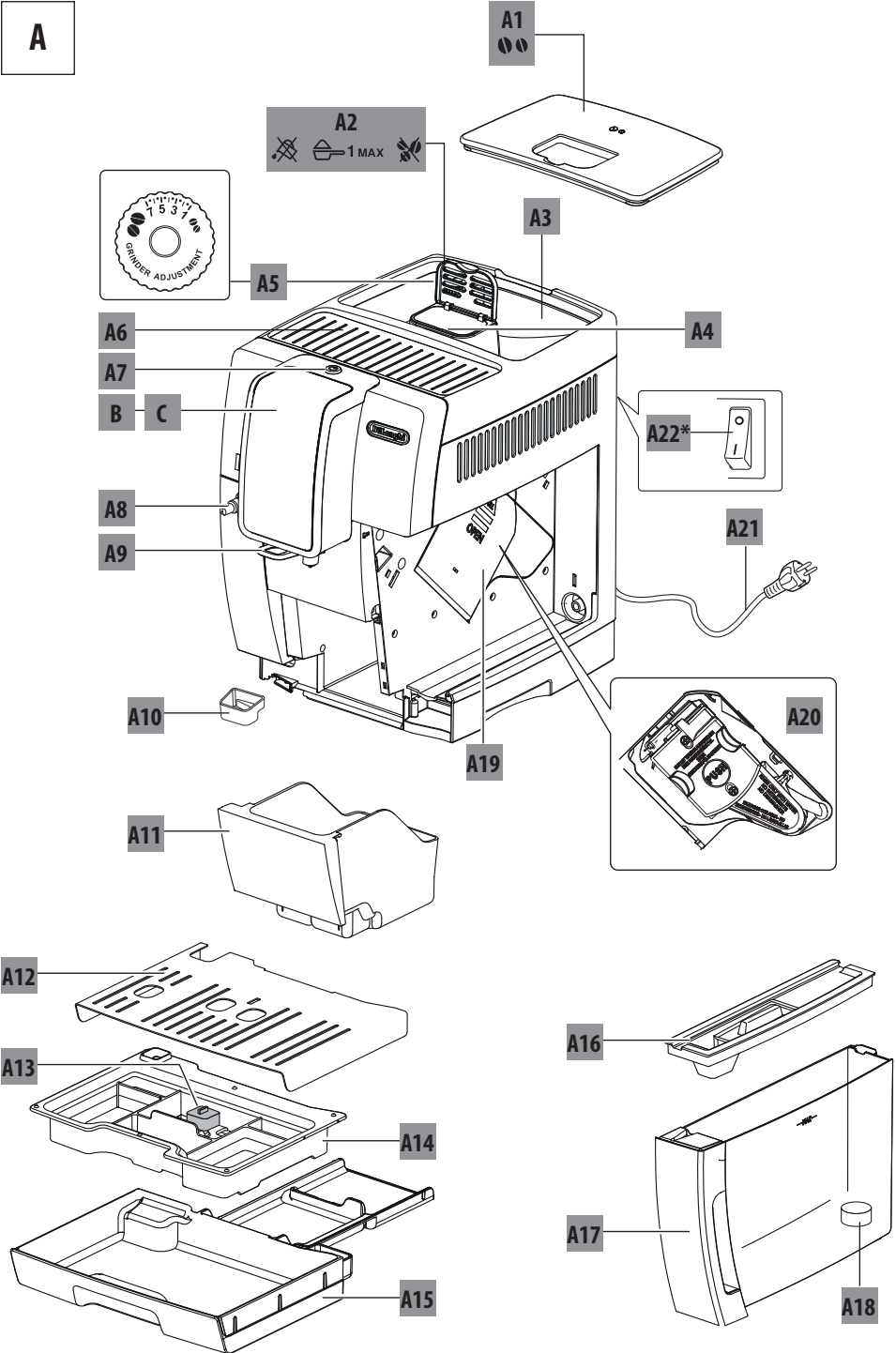
- تكون دورة المياه في الماكينة فارغة عند أول استخدام، لذلك يمكن أن تصدر الماكينة الكثير من الضجيج؛ سوف يخف الضجيج كلما امتلأت الدورة.
- فُحصت الماكينة في المصنع مع استخدام القهوة ولهذا السبب، من الطبيعي وجود بقايا قهوة داخل مطحنة القهوة في الماكينة. وهذا يُعد دليل ضمان على أن هذه الماكينة جديدة.
- يُصح تخصيص بأسرع وقت ممكن قيمة عسر الماء باتّباع الإجراء الموصوف في الفصل "14. برمجة عسر الماء".

8.	إبريق القهوة.....	11
9.	تحضير المشروبات الساخنة مع الحليب	11
1.9	ما الحليب الذي تستخدمه؟.....	11
2.9	أعد ملء دورق الحليب ثم أعد تركيبه في مكانه.....	12
3.9	اضبط كمية الرغوة.....	12
4.9	التحضير الأوتوماتيكي للكابوتشينو والمشروبات المكونة من الحليب.....	13
5.9	تنظيف إبريق الحليب بعد كل استخدام.....	13
10.	سكب الماء الساخن.....	14
11.	تخصيص المشروبات.....	14
12.	النظافة.....	14
1.12	تنظيف الماكينة.....	14
2.12	تنظيف الدائرة الداخلية في الماكينة.....	15
3.12	تنظيف وعاء رواسب القهوة.....	15
4.12	تنظيف وعاء تجميع القطرات وتجميع التكثيف.....	15
5.12	تنظيف الجزء الداخلي من الماكينة.....	15
6.12	تنظيف خزان الماء.....	16
7.12	تنظيف فوهات صب القهوة.....	16
8.12	تنظيف فُمع إدخال القهوة مُسقة الطحن.....	16
9.12	تنظيف الناقع.....	16
10.12	تنظيف إبريق الحليب.....	17
11.12	تنظيف فوهة الماء الساخن.....	18
13.	إزالة الترسبات.....	18
14.	برمجة عسر الماء.....	19
1.14	قياس درجة صلابة الماء.....	19
2.14	ضبط مستوى عسر الماء.....	19
15.	مرشّح تبسير المياه.....	20
1.15	تركيب المرشّح.....	20
2.15	استبدال المرشّح.....	20
3.15	إزالة المرشّح.....	21
16.	بيانات فنية.....	21
1.16	نصائح لتوفير الطاقة.....	21
17.	الرسائل المعروضة على الشاشة.....	21
18.	استكشاف الأخطاء وإصلاحها.....	25

1.	مقدّمة	5
1.1	حروف بين قوسين.....	5
2.1	المشاكل وعمليات الإصلاح.....	5
2.	الوصف	5
1.2	وصف الجهاز (صفحة 2 - A).....	5
2.2	وصف الصفحة الرئيسية (الشاشة الرئيسية) (صفحة 3 - B).....	5
3.2	وصف لوحة التحكم (صفحة 3 - C).....	5
4.2	وصف الملحقات (صفحة 3 - D).....	5
5.2	وصف إبريق الحليب (صفحة 3 - E).....	5
3.	استعمال الجهاز لأول مرة.....	5
4.	تشغيل الجهاز.....	6
5.	إيقاف تشغيل الجهاز.....	7
1.5	إطفاء الماكينة لفترة طويلة من الزمن:.....	7
7.	قائمة الإعدادات.....	7
1.6	الدخول إلى القائمة.....	7
2.6	الخروج من القائمة.....	7
3.6	إعادة الشطف.....	7
4.6	إزالة الترسبات الكلسية.....	7
5.6	تنظيف الإبريق.....	7
6.6	برنامج MY.....	7
7.6	درجة حرارة القهوة.....	7
8.6	قيم المشروبات.....	7
9.6	مرشح الماء.....	8
10.6	عسر الماء.....	8
11.6	الإطفاء الذاتي (وضعية الاستعداد "stand-by").....	8
12.6	ضبط اللغة.....	8
13.6	توفير الطاقة.....	8
14.6	الإشارة الصوتية.....	8
15.6	تخصيص الملف الشخصي.....	8
16.6	الإحصاءات.....	8
17.6	معلومات الماكينة.....	8
18.6	قيم المصنع.....	8
7.	إعداد القهوة.....	8
1.7	إعداد القهوة باستخدام حبوب القهوة.....	8
2.7	اختر كثافة القهوة.....	9
3.7	اختيار كمية القهوة.....	10
4.7	إعداد القهوة باستخدام البن مُسبّق الطحن.....	10
5.7	ضبط مطحنة القهوة.....	10
6.7	نصائح للحصول على قهوة أكثر سخونة.....	11



A



ECAM38X.7Y - ECAM38X.8Y - ECAM38X.9Y

DINAMICA plus

ماكينة إعداد القهوة

إرشادختلاسات المر

ليمات عل حتلاويفيد عقاطمروفتت

<https://r.delonghi.com/video/dinamica-plus>



DeLonghi