

10	إعداد المشروبات الساخنة بالحليب.....16
10.1	أملأ واشيك وعاء الحليب.....16
10.2	اضبط كمية الرغوة.....17
10.3	الإعداد الأوتوماتيكي للمشروب الذي يحتوي على الحليب.....17
10.4	تنظيف حاوية الحليب بعد كل استخدام.....17
11	صب الماء الساخن.....18
12	صب البخار.....18
12.1	نصائح لاستخدام البخار في ترقية الحليب.....18
12.2	تنظيف موزع صب الماء الساخن/البخار بعد الانتهاء من استخدامها.....18
13	إعداد مشروب الشوكولاتة الساخن.....18
14	شخصنة وتخصيص المشروبات.....19
15	تخزين الملف الشخصي للمستخدم.....20
16	النظافة.....20
16.1	تنظيف الماكينة.....20
16.2	تنظيف الدائرة الداخلية في الماكينة.....20
16.3	تنظيف وعاء رواسب وبقايا القهوة.....20
16.4	تنظيف حوض تجمع القطرات.....21
16.5	تنظيف الأجزاء الداخلية من الماكينة.....21
16.6	تنظيف خزان الماء.....21
16.7	تنظيف فوهات صب القهوة.....21
16.8	تنظيف فُمع إدخال القهوة مُسبقة الطحن.....21
16.9	تنظيف الناقع.....22
16.10	تنظيف وعاء الحليب.....22
16.11	تنظيف فوهة الماء الساخن/بخار.....23
16.12	تنظيف إبريق "E" (Mix Carafe).....23
17	إزالة الترسبات الكلسية.....23
18	برمجة عسر الماء.....24
18.1	قياس وتحديد عسر الماء.....24
18.2	ضبط مستوى عسر الماء.....25
19	مرشح منقى تحلية المياه.....25
19.1	تركيب المرشح.....25
19.2	استبدال المرشح.....26
19.3	إزالة المرشح.....26
20	بيانات فنية.....26
21	التخلص من الجهاز.....26
22	الرسائل التي تظهر على الشاشة.....27
23	حل المشاكل التشغيلية.....32

1	تحذيرات أساسية لتوفير الأمن والسلامة.....7
2	تحذيرات خاصة بالأمان والسلامة.....8
2.1	رموز مستخدمة في تعليمات الاستخدام.....8
2.2	استخدام مُطابق للعرض الأساسي الذي صُنع من أجله الجهاز.....8
2.3	إرشادات وتعليمات الاستخدام.....8
3	مقدمة.....8
3.1	حروف بين قوسين.....8
3.2	المشاكل وعمليات الإصلاح.....9
3.3	تحميل التطبيق!.....9
4	الوصف.....9
4.1	وصف الجهاز (صفحة 3 - A).....9
4.2	وصف الصفحة الرئيسية (الشاشة الرئيسية) (صفحة 2 - B).....9
4.3	وصف الملحقات التشغيلية.....9
4.4	وصف وعاء الحليب.....9
4.5	وصف "Mix carafe".....10
5	عمليات أوتية تمهيدية.....10
5.1	فحص الجهاز.....10
5.2	تركيب الجهاز.....10
5.3	توصيل الجهاز بالتيار الكهربائي.....10
5.4	تشغيل الجهاز لأول مرة.....10
6	إشعال الجهاز.....11
7	إطفاء الجهاز.....11
8	إعدادات ضبط القائمة.....11
8.1	الشطف.....11
8.2	إزالة الترسبات الكلسية.....11
8.3	مُرشح المياه.....11
8.4	قيم ضبط المشروبات.....11
8.5	ضبط الساعة.....12
8.6	الإشعال الذاتي.....12
8.7	الإطفاء الذاتي (وضع الاستعداد "stand-by").....12
8.8	تسخين الفناجين.....12
8.9	التوفير في استهلاك الطاقة.....12
8.10	درجة حرارة القهوة.....13
8.11	عسر الماء.....13
8.12	اختيار اللغة.....13
8.13	تنبيه صوتي.....13
8.14	إضاءة الفنجان.....13
8.15	الخلفية.....13
8.16	Bluetooth.....14
8.17	تفريغ الدائرة الهيدروليكية.....14
8.18	قيم ضبط المصنع.....14
8.19	الإحصاءات.....15
9	إعداد القهوة.....15
9.1	اختيار نكهة القهوة.....15
9.2	اختيار كمية القهوة.....15
9.3	إعداد القهوة باستخدام حبوب القهوة.....15
9.4	إعداد القهوة باستخدام القهوة مُسبقة الطحن.....16
9.5	ضبط وتعديل مطحنة القهوة.....16
9.6	نصائح للحصول على قهوة أكثر سخونة.....16

1. تحذيرات أساسية لتوفير الأمن والسلامة

- هذا الجهاز غير مخصص ليستخدم من قبل الأشخاص (بما في ذلك الأطفال) الذين يعانون من قصور في قدراتهم الحسية أو العقلية أو الحركية ولا من قبل من ليس لديهم الخبرة والمعرفة الكافية للتعامل مع الجهاز، إلا أن يكونوا تحت ملاحظة ومراقبة أحد الأشخاص البالغين العارفين بكيفية استخدام الجهاز وذلك تحقيقاً لعنصري الأمن والسلامة.
- يجب مراقبة الأطفال للتأكد من عدم لعبهم بهذا الجهاز.
- استخدام مطابق للغرض الأساسي الذي صُنع من أجله الجهاز: صنع هذا الجهاز من أجل إعداد مشروبات تحتوي على القهوة والحليب والماء الساخن. أي استخدام مخالف لذلك يعتبر إساءة استخدام وبالتالي يمثل خطراً على سلامة المنتج والمستخدم. لا يتحمل الشركة المصنعة أي مسؤولية عن أية أضرار قد تنتج عن استعمال الجهاز بشكل غير مناسب.
- يحافظ سطح عنصر التسخين على حرارة متبقية بعد الاستخدام، وقد تبقى الأجزاء الخارجية للجهاز ساخنة لبضع دقائق، وفقاً للاستخدام. للقيام بعمليات التنظيف، التزم بتعليمات الفصل «16. النظافة».
- عمليات التنظيف والصيانة التي يجب أن يقوم بها المستخدم، يجب ألا يقوم بهما الأطفال دون أن يكونوا تحت المراقبة والتوجيه.
- لعمليات التنظيف لا يجب مطلقاً غمس الماكينة في الماء.
- انتبه: لا تستخدم منظفات قلووية لتنظيف الجهاز لأنها قد تؤدي إلى إتلافه؛ قم باستخدام قطعة قماش ناعمة ومنظف محايد عندما يكون منصوص عليه.
- هذا الجهاز مخصص فقط للاستخدام المنزلي. لا يجب استخدام الماكينة في الأماكن التالية: الأماكن المخصصة للطبخ لطاقت عمل المحلات، والمكاتب وأماكن العمل الأخرى، والمزارع السياحية، والفنادق والموتيلات، وأماكن الإقامة السياحية الأخرى وأماكن تأجير غرف الإقامة.
- في حالة تعرض القابس أو كابل توصيل التيار إلى التلف، فإنه يجب استبداله فقط من خدمة الدعم الفني وذلك لتجنب التعرض لأيّة أخطار.
- الأجهزة التي كابلها قابل للإزالة: تجنب وصول رذاذ الماء على نقطة توصيل كابل الطاقة أو على موقع التوصيل المقابل على الجانب الخلفي للجهاز.

فقط للأسواق الأوروبية:

- يمكن استخدام هذا المنتج من قبل الأطفال الأكبر من سن 8 سنوات شريطة أن يكونوا تحت الملاحظة من قبل شخص بالغ أو بعد أن يتم تعريفهم بالإرشادات والتعليمات اللازمة لاستخدام المنتج بالشكل الصحيح وبعد توعيتهم بالأخطار المتعلقة بهذا الاستخدام. عمليات النظافة والصيانة التي يقوم بها المستخدم لا يجب السماح بأن يقوم بها الأطفال الأقل عمراً من 8 سنوات ويجب أن يكونوا تحت الملاحظة والتوجيه أثناء القيام بهذه العمليات. احفظ الجهاز وكابل توصيل التيار الخاص به بعيداً عن متناول يد الأطفال الأقل عمراً من سن 8 سنوات.
- يمكن استخدام هذا الجهاز من قبل الأشخاص الذين يعانون من نقص في قدراتهم البدنية أو الحسية أو العقلية أو الذين ليس لديهم المعرفة والخبرة الكافيتين للتعامل مع هذا الجهاز فقط إذا ما كانوا تحت

إشراف ومراقبة شخص مسؤول أو بعد تلقّيهم إرشادات وتعليمات الاستخدام الآمن للجهاز وتعريفهم بالأخطار المحتملة الضمنية.

- يجب عدم السماح للأطفال باللعب بهذا الجهاز.
 - أفضل الجهاز دائماً عن التيار الكهربائي عند تركه دون مراقبة وقبل تركيبه أو تفكيكه أو تنظيفه.
- أسطح الجهاز التي تحمل هذا الرمز تصبح ساخنة أثناء الاستعمال (هذا الرمز موجود فقط في بعض الموديلات).



2. تحذيرات خاصة بالأمان والسلامة

2.1 رموز مستخدمة في تعليمات الاستخدام

تحمل التحذيرات المهمة الرموز التالية، يجب احترام ومراعاة هذه التحذيرات بشكل صارم.



خطر!

يمكن أن يؤدي عدم التقيد بالتنبهات إلى التعرض للأذى أو إلى صدمة كهربائية مع تشكيل خطر على الحياة.



انتبه!

عدم التقيد بهذه التحذيرات قد يسبب التعرض لإصابات أو قد يسبب أضرار وتلفيات للجهاز.



خطر الإصابة بالحروق!

عدم التقيد بهذه التحذيرات قد يسبب التعرض لإصابات أو الحروق.



ملاحظة هامة:

هذا الرمز يشير إلى نصائح ومعلومات هامة للمستخدم.



خطر!

ونظراً لأن الجهاز يعمل بالتيار الكهربائي، فإنه ليس من المستبعد أن يكون مصدراً للصدمة الكهربائية.

لذلك يجب الحرص على مراعاة واحترام تحذيرات الأمان والسلامة التالية:

- لا تلمس الجهاز وأنت مبلل اليدين أو القدمين.
- لا تلمس قابس تيار الجهاز وأنت مبلل اليدين أو القدمين.
- تحقق من أن قابس التيار الكهربائي المستخدم دائماً سهل الوصول إليه فإنه فقط بهذه الطريقة يصبح من السهل فصل التيار بسرعة عن الجهاز عند الحاجة.
- إذا أردت سحب القابس من مأخذ التيار الكهربائي، فإنه يجب الإمساك بالقابس نفسه ثم سحبه، لا تشد مطلقاً كابل توصيل التيار الكهربائي حتى لا تعرّضه للتلف.
- لفصل الجهاز تماماً عن التيار يجب فصل قابس التيار عن مأخذ التيار.
- عند إصابة الجهاز بأية أعطال، لا تحاول إصلاحه بنفسك، قم بفصل الجهاز عن الكهرباء بنزع القابس عن مأخذ التيار ثم توجه إلى مركز خدمة العملاء وتقديم الدعم الفني.
- قبل البدء في أية عمليات تنظيف يجب إطفاء الماكينة وإخراج قابس التيار عن المقبس والانتظار حتى تبرد الماكينة.



انتبه!

ابقي مواد ومكونات التغليف (كالإكياس البلاستيكية والبولسترين المُتمدّد) بعيداً عن متناول الأطفال.



خطر الإصابة بالحروق!

يُنْتِج هذا الجهاز ماء ساخن، وأثناء عمله يمكن ظهور بخار ماء.

يجب مراعاة عدم ملامسة الماء المرشوش أو البخار الساخن.

أثناء عمل الآلة فإن رف سند الفناجين (A11) يمكن أن يُصبح ساخناً.

2.2 استخدام مُطابق للغرض الأساسي الذي صُنِع من أجله الجهاز

صنع هذا الجهاز من أجل إعداد القهوة والحليب والشوكولاتة والماء الساخن ومن أجل تسخين المشروبات.

أي استخدام مخالف لذلك يعتبر إساءة استخدام وبالتالي يمثل خطراً على سلامة المنتج والمستخدم. لا يتحمل الشركة المصنّعة أي مسؤولية عن أية أضرار قد تُنتج عن استعمال الجهاز بشكل غير مُناسب.

2.3 إرشادات وتعليمات الاستخدام

اقرأ بحرص وانتبه هذه الإرشادات والتعليمات قبل استعمال الجهاز. يمكن لعدم مراعاة واحترام هذه الإرشادات والتعليمات أن يؤدي إلى وقوع الإصابات وإلى تضرر الجهاز.

لا تتحمّل الشركة المصنّعة أيّة مسؤولية كانت عن أيّة أضرار ناتجة عن عدم التقيد بهذه الإرشادات والتعليمات.



ملاحظة هامة:

احتفظ جيداً بهذه الإرشادات والتعليمات. عند التنازل عن ملكية الجهاز لأشخاص آخرين فإنه يجب أيضاً مع الجهاز تسليم دليل إرشادات الاستخدام.

3. مقدّمة

نشكركم على اختياركم لهذه الآلة الأوتوماتيكية لإعداد القهوة والكاوتوشينو. يرجى تذكّر بضع دقائق من وقتكم لقراءة تعليمات الاستخدام هذه الخاصة بجهازكم. وبذلك يتم تجنّب التعرّض لأيّة أخطار أو التسبب في تضرر الماكينة أو تلفها.

3.1 حروف بين قوسين

هذه الحروف الموضوعية بين قوسين لها مدلولاتها في لوحة التعريف الواردة في فقرة وصف الجهاز (صفحة 3-2).

3.2 المشاكل وعمليات الإصلاح

عند وجود أتيه مشاكل تشغيلية، فإنه يجب أولاً محاولة حلها عبر أتباع التحذيرات الواردة في الفصول "22. الرسائل التي تظهر على الشاشة الصغيرة" و "23. حل المشاكل".
وإذا لم تنجح هذه المحاولة في حل المشكلة الموجودة وللحصول على مزيد من التوضيحات، فإنه يُصح بالاتصال بخدمة العملاء وتقدير الدعم الفني على الرقم الموجود في ورقة "خدمة العملاء وتقدير الدعم الفني" المرفقة. إذا لم تكن بيدك ين تلك البلاد المذكورة في الورقة، فإنه يرجى منك الاتصال على الرقم الموجود في شهادة الضمان. إذا دعا الأمر لإصلاح الماكينة حالة وجود أعطال بها، فإنه للقيام بذلك يجب فقط التوجه إلى خدمة الدعم الفني للشركة المُصنعة De'Longhi. التعاون موجودة في شهادة الضمان المرفقة بالماكينة.

- A12. مؤشّر مستوى ماء حوض تجميع القطرات
- A13. شبكة الحوض
- A14. حوض لتجميع القطرات
- A15. غطاء خزّان الماء
- A16. خزّان الماء
- A17. مكان مرشّح منقى تحلية المياه
- A18. غطاء الناقع
- A19. الناقع
- A20. مكان موصل كابل التيار الكهربائي
- A21. قاطع التيار العمومي (تشغيل/إيقاف "ON/OFF")

4.2 وصف الصفحة الرئيسية (الشاشة الرئيسية) (صفحة

(B - 2

- B1. قائمة لتحديد وتخصيص إعدادات ضبط المشروبات
- B2. قائمة إعدادات ضبط الجهاز
- B3. النكهة المُختارة
- B4. الساعة
- B5. الكميّة المُختارة
- B6. اختيار النكهة
- B7. اختيار الكميّة
- B8. سهم الانتقال والاختيار
- B9. مشروبات يمكن اختيارها (اضغط على السهمين < أو > لإظهار جميع المشروبات؛ يُشير الشريط السفلي إلى الشاشة الظاهرة الموجودة)
- B10. سهم الانتقال والاختيار
- B11. أشكال قابلة للبرمجة (انظر "15. تخزين الملف الشخصي للمستخدم")

4.3 وصف الملحقات التشغيلية

(صفحة 2 - C)

- C1. شريط الاختبار "Total Hardness Test" - اختبار قسوة الماء الكلي (مرفقة في الصفحة 2 من التعليمات باللغة الإنجليزية)
- C2. مِكْبَال توزيع القهوة مُسبقة الطحن
- C3. مزيل الترسبات الجيرية
- C4. مرشّح منقى تحلية المياه (أيضاً في بعض الموديلات)
- C5. فرشاة التنظيف
- C6. فُوّه صب الماء الساخن/البخار
- C7. زر فك مورّج الصب
- C8. كابل التغذية بالتيار الكهربائي
- C9. حوض مُكعبات الثلج (2 قطعة)

4.4 وصف وعاء الحليب

(صفحة 2 - D)

- D1. مِقْبُض ضبط الرغوة والوظيفة التشغيلية CLEAN (التنظيف)
- D2. غطاء وعاء الحليب
- D3. وعاء الحليب
- D4. أنبوب شفط الحليب
- D5. أنبوب صب الحليب المرغى (قابل للتعديل)

3.3 تحميل التطبيق!



بفضل تطبيق De'Longhi Coffee Link أصبح من الممكن التحدّم عن بُعد في بعض الوظائف التشغيلية للماكينة. يوجد في هذا التطبيق أيضاً بعض المعلومات والنصائح والتوضيحات حول عالم القهوة كما يصبح من الممكن بسهولة الحصول على جميع المعلومات الخاصة بالماكينة التي تمتلكها.

يُوضّح هذا الرمز الوظائف التشغيلية التي يُمكن التحدّم فيها أو الرجوع إليها في التطبيق.

كما يُصبح من الممكن أيضاً كحد أقصى تحديد 6 مشروبات جديدة لكل ملف شخصي وتخزينها في ماكينتك.

ملاحظة هامة:

تحقق من الأجهزة المتوافقة مع ذلك على الموقع الإلكتروني "compatibledevices.delonghi.com".

4. الوصف

4.1 وصف الجهاز (صفحة 3 - A)

- A1. غطاء وعاء حبوب القهوة
- A2. غطاء قُمع القهوة مُسبقة الطحن
- A3. وعاء حبوب القهوة
- A4. قُمع القهوة مُسبقة الطحن
- A5. مقبض تعديل درجة الطحن
- A6. رفّ تسخين الفناجين
- A7. زرّ (U): لتشغيل الماكينة أو إيقافها (وضعية الاستعداد "stand-by")
- A8. مورّج صب القهوة (ارتفاعه قابل للتعديل)
- A9. فُوّه الماء الساخن والبخار
- A10. وعاء رواسوب وبقايا القهوة
- A11. صينيّة وضع فناجين القهوة

4.5 وصف "Mix carafe" (E - 2)

(صفحة 2 - E)

- E1. الغطاء
- E2. الفُمُج
- E3. أنبوب صب البُخار
- E4. الخلّاط choco
- E5. الوعاء "Mix carafe"
- E6. مُؤشّر فك الفُمُج

5.4 تشغيل الجهاز لأول مرة

ملاحظة هامة!

- تم فحص الماكينة في المصنع من خلال استخدام القهوة ولهذا السبب، من الطبيعي وجود بقايا قهوة داخل مطحنة القهوة في الماكينة، وفي كل الأحوال نضمن لك أن هذه الآلة جديدة.
- عمل بأسرع وقت ممكن على ضبط وتخصيص قير عسر الماء باتباع إجراء "برمجة عسر الماء" الموصوفة في الفصل 18، برمجة عسر الماء.

5. عمليات أوليّة تمهيدية

5.1 فحص الجهاز

1. ادخل موصل كابل توصيل التيار الكهربائي (C8) في مكانه (A20) خلف الجهاز ثم وصل الجهاز بشبكة التيار الكهربائي (شكل 1) مع ضرورة التحقق من أن قاطع التيار العمومي (A21)، الموجود خلف الجهاز، مضغوط عليه (الشكل 2)؛

2. "SELECT LANGUAGE" (ضبط اللغة): اضغط (B10) أو (B8) حتى يظهر على الشاشة (B) العلم المطابق للغة المطلوبة؛ ثم اضغط على العلم؛

ثم ابدأ في العمل متبعاً الإرشادات والتعليمات الظاهرة على شاشة الجهاز نفسه:

3. "FILL TANK WITH FRESH WATER" (املأ الخزان بالماء): اخرج خزان المياه (A16) (شكل 3)، افتح الغطاء (A15) (شكل 4)، املأ الخزان حتى خط الحد الأقصى له MAX (مطبوع على الجانب الداخلي للخزان) بالمياه الجديدة (شكل 5)؛ اعد غلق الغطاء ثم اعد إدخال الخزان بعد ذلك في مكانه الأساسي (شكل 6)؛
 4. "INSERT WATER SPOUT" (أدخل موزّع صب الماء): تحقق من أنّ موزّع صب الماء الساخن/البُخار (C6) قد تم تركيبه وإدخاله على فوهة الصب (A9) (شكل 7) وضع تحته وعاء (شكل 8) الحد الأدنى لسعته 100 مل؛
 5. ستظهر على الشاشة الكتابة "WATER CIRCUIT EMPTY، PRESS OK" (دائرة فارغة اضغط OK للبدء في عملية الماء)؛
 6. اضغط "OK" (✓) للتأكيد: سيقوم الجهاز بصب الماء من موزّع الصب (شكل 8) ثم سنطفئ أوتوماتيكياً.
- بهذا الشكل تصبح ماكينة القهوة الآن جاهزة للاستعمال.

ملاحظة هامة!

- عند استعمال الماكينة لأول مرة، لايد من إعداد 4-5 أقداح من الكابتوتشينو قبل أن تحصل منها على نتائج مرضية.
- تكون دورة المياه في الماكينة فارغة عند أول استخدام، لذلك يمكن أن تصدر الماكينة الكثير من الضجيج، وسوف يخف الضجيج كلما امتلأت الدورة.
- أثناء إعداد أول 5-6 أقداح من الكابتوتشينو، من الطبيعي سماع ضوضاء ماء يغلي؛ بعد ذلك ستقل هذه الضوضاء.
- لتحسين مستويات الأداء التشغيلي للماكينة، يُنصح بتركيب مرشّح منقّى تحلية المياه (C4) مع اتباع الإرشادات والتوجيهات الواردة في الفصل 19. مرشّح منقّى تحلية المياه". إذا لم يكن الموديل الذي لديك مزوداً بهذا المرشّح، فإنه من الممكن طلب الحصول عليه من أحد مراكز خدمة العملاء وتقديم الدعم الفني De'Longhi المعتمدة.

5.2 تركيب الجهاز



انتبه!

يجب عند تركيب الجهاز اتباع ومراعاة جميع تحذيرات الأمان والسلامة التالية:

- هذا الجهاز يُصدر حرارة وسخونة في البيئة المحيطة به، لذلك وبعد وضع الجهاز على سطح الاستخدام، يجب التحقق من وجود مسافة حرة فارغة قدرها على الأقل 3 سم بين أسطح الجهاز، الأجزاء الجانبية والجزء الخلفي، وبين أسطح الجدران أو الأثاث الموجود، إضافة إلى ترك مسافة حرة فاصلة قدرها على الأقل 15 سم فوق ماكينة إعداد القهوة.
- تسرب المياه إلى الأجزاء الداخلية في الماكينة يُسبب لها الأعطال والتلف.
- لذلك لا تضع الماكينة بالقرب من صنابير المياه ولا أحواض المياه.
- يمكن أن يتعرض الجهاز للتلف إذا ما تجمّدت المياه الموجودة داخله. لذلك يجب عدم تركيب الجهاز في الأماكن التي يمكن أن تنزل درجة الحرارة فيها دون درجة التجمّد.
- ضع كابل توصيل التيار الكهربائي في مكان مناسب بحيث يكون بعيداً على الحواف والجوانب القاطعة ولا تجعله مُلامساً للأسطح الساخنة أيّاً كان نوعها (مثل على سبيل المثال أسطح صفائح التسخين الكهربائية).

5.3 توصيل الجهاز بالتيار الكهربائي



انتبه!

- تأكد من أن جهد وفولطية التيار الموجود في شبكة الكهرباء يتناسب مع الجهد والفولطية المحددة في لوحة البيانات التعريفية الموجودة في قاع الجهاز.
- وصل الجهاز فقط بمأخذ تيار كهربائي مرنّج بطريقة حرفيّة حسب الأصول، وله حمولة لا تقل عن 10 أمبير ومزوّد بطرف تأريض فعّال.
- في حالة عدم توافق مأخذ التيار الكهربائي مع قابس التيار في الجهاز، بدّل مأخذ التيار الكهربائي بنوع يتناسب مع القابس، وذلك من خلال الاستعانة بخبير فني مؤهل لهذا الغرض.

8. إعدادات ضبط القائمة

8.1 الشطف

يمكن مع هذه الخاصية التشغيلية أن يخرج بعض الماء الساخن من موزّع صب القهوة (A8) ومن موزّع صب الماء الساخن/البخار (C6)، إذا ما كان مُدخلًا، بحيث يتم تنظيف وشطف دائرة الماكينة الداخلية.

ضع تحت موزّع صب القهوة والماء الساخن وعاءً سعته لا تقل عن 100 مل (شكل 8).

لتشغيل هذه الخاصية اتبع الخطوات التالية:

1. اضغط على "⚙️" (B2) للدخول إلى القائمة؛
2. اضغط على "⏪" (B10) أو "⏩" (B8) حتى تظهر على الشاشة "RINSING (شطف)";
3. اضغط على "▶️" لبدء عملية الشطف.

⚠️ انتبه! خطر التعرض للحرق.

لا ترك الآلة دون مراقبة أثناء صبها للماء الساخن.

4. بعض بضع ثوانٍ، وأولاً من موزّع صب القهوة ثم من موزّعات صب الماء الساخن/البخار (إذا كان مُدخلًا)، سوف يخرج ماءً ساخنًا يقوم بتنظيف وتسخين الدائرة التشغيلية الداخلية في الماكينة: ستظهر على شاشة الماكينة الكتابة "جاري الشطف ماء ساخن يخرج من موزّعات الصب" وسيظهر هناك شريط تقدّم يمثل رويداً رويداً حتى تنتهي عملية الإعداد؛
5. لإيقاف عملية الشطف اضغط على "STOP (X)" أو انتظر حتى يتم التوقف أوتوماتيكياً.

i ملاحظة هامة!

- في حالات عدم استخدام الماكينة لفترات تزيد عن 4-3 أيام يُنصح بشدة، عند إعادة تشغيلها بعد ذلك، بالقيام بتوزيع 3/2 مرات شطف قبل البدء في إعداد القهوة؛
- من الطبيعي، بعد القيام بهذه العملية، وجود بعض المياه في وعاء راسب وبقايا القهوة (A10).

8.2 إزالة الترسبات الكلسية

بالنسبة للإرشادات والتوجيهات الخاصة بعملية إزالة الترسبات الكلسية، يُرجى الاسترشاد بالفصل "17. إزالة الترسبات الكلسية".

8.3 مرشح المياه

للتعليمات والإرشادات الخاصة بعملية تركيب المرشح (C4)، يُرجى الاسترشاد بالفصل "19. مرشح منقى تحلية المياه".

8.4 قيم ضبط المشروبات

في هذا القسم يمكن الاطلاع على إعدادات الضبط المحددة ويمكن أيضاً إعادة إعدادات كل مشروب بمفرده إلى قيمة ضبط المصنع، باستثناء الشوكولاتة.

1. اضغط على "⚙️" (B2) للدخول إلى القائمة؛
2. اضغط على "⏪" (B10) أو "⏩" (B8) حتى تظهر على الشاشة "B) -"؛
3. اضغط على "⚪️" (DRINK SETTINGS) (قيم ضبط المشروبات)؛
3. اضغط على "⚪️": ستظهر على الشاشة لوحة قيم المشروب الأول؛

i ملاحظة هامة!

قبل إشعال الجهاز، تحقق من أن قاطع التيار العمومي (A21) مضغوطٌ عليه (شكل 2).

في كل مرة يتم فيها إشعال الجهاز، فإن الجهاز يقوم أوتوماتيكياً بإجراء دورة تسخين مُسبق وعملية شطف لا يمكن إيقافها. تصبح الماكينة جاهزة للاستعمال فقط بعد الانتهاء من هذه الدورة.

⚠️ خطر الإصابة بالحروق!

أثناء عملية الشطف، يخرج من فوهات موزّع صب القهوة (A8) قليلٌ من الماء الساخن الذي سوف يتم تجميعه في حوض تجميع القطرات (A14) الموجود تحت هذه الفوهات. انتبه جيداً حتى لا تتعرض لملامسة رشّات الماء الساخن.

- لإشعال الجهاز يجب الضغط على الزر (A7- شكل 9): ستظهر على الشاشة الرسالة "HEATING UP UNDERWAY, PLEASE WAIT" (جاري التسخين، إنتظر من فضلك!).
- بعد الانتهاء من عملية التسخين، سيظهر الجهاز رسالة أخرى: "RINSING UNDERWAY, HOT WATER FROM SPOUTS" (جاري الشطف، مياه ساخنة من موزّعات الصب)؛ وبهذه الطريقة، وإضافة إلى شطف الغلاية، سوف يبدأ الجهاز في سكب الماء الساخن في القنوات الداخلية له حتى يتم تسخينها هي أيضاً.
- يُصبح الجهاز في درجة الحرارة اللازمة عندما تظهر عليه الشاشة الأساسية (الشاشة الرئيسية "homepage").

7. إطفاء الجهاز.

عند كل مرة ينطفئ فيها الجهاز فإنه يُجري أوتوماتيكياً عملية شطف في حالة أنه قد قامر بإعداد فنجان قهوة.

⚠️ خطر الإصابة بالحروق!

- يخرج من فوهات موزّع صب القهوة (A8) أثناء عملية الشطف قليلٌ من الماء الساخن. انتبه جيداً حتى لا تتعرض لملامسة رشّات الماء الساخن.
- لإطفاء الماكينة، اضغط على الزر (A7- شكل 9).
- سوف تظهر على الشاشة الكتابة: "TURNING OFF UNDERWAY, PLEASE WAIT" (جاري الإطفاء، انتظر من فضلك)؛ وإذا ما نُصّ على ذلك، فإن الجهاز سوف يبدأ في إجراء عملية الشطف ثم سينطفئ (وضعية الاستعداد "stand-by").

i ملاحظة هامة!

عند عدم استخدام الجهاز لفترات طويلة، قم أولاً بعمل "تفريغ" (انظر الفقرة "8.17. تفريغ دائرة المياه") ثم افصل الجهاز من شبكة التيار الكهربائي على النحو التالي:

- أطفئ الجهاز أولاً بالضغط على الزر (شكل 9)؛
- حرر انضغاط قاطع التيار العمومي (A21) الموجود خلف الجهاز (شكل 2).

⚠️ انتبه!

لا تضغط مُطلقاً على قاطع التيار العمومي عندما يكون الجهاز موقداً.

4. على شاشة العرض سوف يظهر ملف تعريف المُستخدم الإرشادي. سوف تظهر القيم على هيئة شرائط رأسية: قيمة ضبط المصنع يُشار إليها بالرمز ، بينما القيمة المضبوطة حالياً يُشار إليها بامتلاء الشريط الرأسي؛
5. للعودة إلى قائمة الضبط، اضغط "ESC" . للانتقال بين المشروبات وإظهارها، اضغط "NEXT" ؛
6. إعادة ضبط المشروب الظاهر على الشاشة إلى قيم ضبط المصنع، اضغط على "RESET"  (إعادة الضبط)؛
7. "CONFIRM RESET?" (أترغب في تأكيد إعادة الضبط): للتأكيد اضغط "OK"  (لإلغاء اضغط "ESC" )؛
8. "DEFAULT VALUES" (قيم ضبط المصنع): اضغط "OK" .

8.7 الإطفاء الذاتي (وضعية الاستعداد "stand-by")


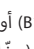



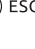
يمكن ضبط خاصية الإطفاء الذاتي لتجعل الماكينة تنطفئ بعد مرور 15 أو 30 دقيقة أو بعد 1 أو 2 أو 3 ساعات من عدم الاستخدام.

لتشغيل خاصية الإطفاء الذاتي اتبع الخطوات التالية:

1. اضغط على "ESC"  للدخول إلى القائمة؛
2. اضغط على "B10"  أو "B8"  حتى تظهر على الشاشة (B). "AUTO-OFF (الإطفاء الذاتي)" مع الاختيار الحالي (15 أو 30 دقيقة، 1 أو 2 أو 3 ساعات)؛
3. اضغط على شاشة العرض "ON"  حتى يتم اختيار القيمة المرغوب فيها؛
4. اضغط على "ESC"  للعودة إلى الصفحة الرئيسية. تم الآن ضبط وبرمجة الماكينة على الإطفاء الذاتي.

8.8 تسخين الفناجين

لتسخين الفناجين قبل صب القهوة فيها، يمكن تفعيل سخان الفناجين (A6) ووضعها فوق الفناجين.

1. اضغط على "ESC"  للدخول إلى القائمة؛
2. اضغط على "B10"  أو "B8"  حتى تظهر على الشاشة (B). "CUP WARMER (سخان الفناجين)؛
3. اضغط  لتشغيل خاصية سخان الفناجين - "ON" أو لإيقاف - "OFF"  هذه الخاصية.
4. اضغط على "ESC"  للعودة إلى الصفحة الرئيسية.

8.9 توفير في استهلاك الطاقة

مع هذه الخاصية يمكن تفعيل أو إيقاف طريقة توفير الطاقة. عند تفعيل هذه الخاصية فإنها تضمن مستوى استهلاك أقل وذلك بما يتوافق مع التوجيهات ومجموعة اللوائح والقوانين الأوروبية ذات الصلة.

لتفعيل أو إيقاف الوضعية "ENERGY SAVING" (توفير الطاقة)، اتبع الخطوات التالية:

1. اضغط على "ESC"  للدخول في القائمة؛
 2. اضغط على "B10"  أو "B8"  حتى تظهر على الشاشة (B). "ENERGY SAVING (توفير الطاقة)؛
 3. اضغط على "ON"  لتشغيل خاصية توفير الطاقة - "ON" أو لإيقاف - "OFF"  هذه الخاصية.
 4. اضغط على "ESC"  للعودة إلى الصفحة الرئيسية.
- على الشاشة، بجوار الساعة، سيظهر الرمز الذي يُشير إلى أن هذه الخاصية مُفعّلة.

ملاحظة هامة!

- لتغيير المشروبات في ملف شخصي آخر، قم بالعودة إلى الصفحة الرئيسية، وحدد الملف الشخصي المطلوب (B11) وكرر الإجراء.
- إعادة قيم جمع المشروبات في الملف الشخصي إلى قيم ضبط المصنع، انظر الفقرة "8.18 قيم ضبط المصنع"

8.5 ضبط الساعة

عند الرغبة في ضبط الساعة على الشاشة (B)، فإنه يجب اتباع الإرشادات والخطوات التالية:

1. اضغط على "ESC"  للدخول إلى القائمة؛
 2. اضغط على "B10"  أو "B8"  حتى تظهر على الشاشة (B). "SET TIME (ضبط الوقت)؛
 3. اضغط : ستظهر على الشاشة لوحة ضبط الساعة؛
 4. اضغط  أو  فيما يُقابل الساعات والدقائق حتى تظهر الساعة الحالية؛
 5. للتأكيد اضغط "OK"  (لإلغاء اضغط "ESC" ) واضغط "ESC"  للعودة إلى الصفحة الرئيسية.
- الساعة الآن أصبحت مضبوطة.

8.6 الإشعال الذاتي

يُمكن ضبط ساعة الإشعال الذاتي بالطريقة التي تجعل الماكينة جاهز للاستعمال في ساعة مُعيّنة (على سبيل المثال في الصباح) لتتمكن فوراً من إعداد قهوتك المُفضّلة.

ملاحظة هامة!

ولتتمكن من تفعيل هذه الخاصية التشغيلية، يجب أن يتم مسبقاً ضبط الساعة بالشكل الصحيح (انظر فقرة "8.5 ضبط الوقت").

لتشغيل خاصية الإشعال الذاتي اتبع الخطوات التالية:

1. اضغط على "ESC"  للدخول إلى القائمة؛
2. اضغط على "B10"  أو "B8"  حتى تظهر على الشاشة (B). "AUTO-START (الإشعال الذاتي)؛
3. اختر الوظيفة التشغيلية "ON" : ستظهر على الشاشة لوحة ضبط الساعة؛
4. اضغط  أو  فيما يُقابل الساعات والدقائق حتى تظهر ساعة الإشعال الذاتي المرغوب فيها؛

3. اضغط على "💡" لتشغيل خاصية إضاءة الفناجين (ON) أو لإيقاف (OFF) هذه الخاصية؛
4. اضغط على "ESC" للعودة إلى الصفحة الرئيسية.

8.15 الخلفية

- يمكن تغيير خلفية الشاشة في جهازكم لتختاروا واحدة من بين الـ4 خلفيات المتوفرة: "COFFEE BROWN"، "STAINLESS STEEL"، "SHADED BLUE"، "DARK BLUE". اتبع الخطوات التالية:
1. اضغط على "⚙️" (B2) للدخول إلى القائمة؛
 2. اضغط على "⏪" (B10) أو "⏩" (B8) حتى تظهر على الشاشة ("B") BACKGROUND (خلفية)؛
 3. اضغط "👉": ستظهر على شاشة العرض الخلفيات المتوفرة؛
 4. اختر الخلفية التي تريدها عبر الضغط على المربع الذي تريده؛
وعندها سوف يعود الجهاز إلى قائمه إعدادات الضبط لعمل بالخلفية الجديدة التي اخترتها؛
 5. اضغط على "ESC" للعودة إلى الصفحة الرئيسية.

8.10 درجة حرارة القهوة

- عند الرغبة في تعديل درجة حرارة الماء الذي يتم فيه صب القهوة، اتبع الخطوات التالية:
1. اضغط "⚙️" (B2) للدخول إلى القائمة؛
 2. اضغط "⏪" (B10) أو "⏩" (B8) حتى تظهر على الشاشة (B) COFFEE TEMPERATURE (درجة حرارة القهوة) وفقاً للاختيار الحالي (منخفضة، متوسطة، مرتفعة، الحد الأقصى)؛
 3. اضغط على "👉" حتى يتم اختيار درجة الحرارة المرغوب فيها؛
 4. اضغط على "ESC" للعودة إلى الصفحة الرئيسية.

8.11 عسر الماء

- للتعليمات والإرشادات الخاصة بعملية ضبط عسر الماء، يُرجى الاسترشاد بالفصل "18. برمجة عسر الماء".

8.12 اختيار اللغة

- عند الرغبة في تغيير لغة الشاشة (B)، فإنه يجب اتباع الإرشادات والخطوات التالية:
1. اضغط على "⚙️" (B2) للدخول إلى القائمة؛
 2. اضغط "⏪" (B10) أو "⏩" (B8) حتى تظهر على الشاشة "🌐" SET LANGUAGE (ضبط اللغة)؛
 3. اضغط على "🌐": اضغط على "⏪" أو "⏩" حتى يظهر علم اللغة المرغوب في اختيارها؛
 4. اضغط على "ESC" مرتين للعودة إلى الصفحة الرئيسية.

8.13 تنبيه صوتي

- يتم بواسطة هذه الوظيفة التشغيلية تشغيل أو إبطال خاصية التنبيه الصوتي الذي يصدر كلما تم الضغط على الأيقونات وفي كل مرة يتم فيها إدخال/إزالة الملحقات التشغيلية، لتفعيل أو إيقاف التنبيه الصوتي، اتبع الخطوات التالية:
1. اضغط على "⚙️" (B2) للدخول إلى القائمة؛
 2. اضغط على "⏪" (B10) أو "⏩" (B8) حتى تظهر على الشاشة (B) "BEEP (تنبيه صوتي)";
 3. اضغط على "🔊" لتشغيل خاصية التنبيه الصوتي (ON) أو لإيقاف (OFF) هذه الخاصية؛
 4. اضغط على "ESC" للعودة إلى الصفحة الرئيسية.

8.14 إضاءة الفناجين

- عن طريق هذه الخاصية يتم إشعال أو إطفاء مصابيح إضاءة الفناجين. تُوقد هذه الإضاءة في كل مرة يتم فيها صب مشروب يحتوي قهوة أو حليب ساخن وعند كل مرة شطف.
- لتفعيل أو إيقاف هذه الخاصية، اتبع الخطوات التالية:
1. اضغط على "⚙️" (B2) للدخول إلى القائمة؛
 2. اضغط على "⏪" (B10) أو "⏩" (B8) حتى تظهر على الشاشة (B) "CUP LIGHTING (إضاءة الفناجين)";

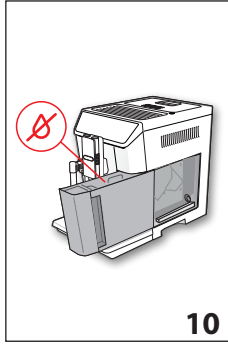
INSERT WATER" .10

TANK, PRESS OK TO
"CONTINUE"
أدخل
خزان المياه، إضغظ
OK للاستمرار): أدخل
خزان المياه ثم إضغظ
"OK" (شكل 6):

WATER CIRC." .11

EMPTYING
"UNDERWAY"

(جاري تفريغ الدائرة
الهيدروليكية): إنتظر
حتى تبدأ الآلة في عملية
التفريغ؛ (إنتبه!؛ ماء
ساخن يخرج من موثرعات
الصب!). من الممكن
أن يزيد ضجيج الجاز
كلما زاد تفريغ دورة
المياه؛ وهذا الأمر يتعلق
بالعمل الطبيعي للجهاز.



12. "EMPTY DRIP TRAY" (تفريغ حوض تجميع القطرات): إسحب
حوض تجميع القطرات ثم فرّغه ثم أعده إلى مكانه، ثم بعد ذلك
إضغظ "NEXT" (➡)؛

13. "EMPTYING COMPLETE: PRESS OK TO TURN OFF"
إضغظ OK للإطفاء): إضغظ "OK" (✓). سيقوم الجهاز بعملية
الإطفاء.



ملاحظة هامة!

عند عملية التشغيل التالية، ستطلب الآلة ملء الدائرة الهيدروليكية: إتبع
الإرشادات الواردة من النُقطة 3 من الفقرة 5.4 تشغيل الجهاز لأول مرة".



8.18 قيم ضبط المصنع

عبر هذه الخاصية التشغيلية يتم إعادة جميع إعدادات ضبط القائمة
وجميع برامج تحديد الكميات إلى قيم ضبط المصنع (باستثناء اللغة التي
تبقى كما هي وفقاً لآخر ضبط لها).

إعادة الجهاز إلى قيم ضبط المصنع إتبع الخطوات التالية:

1. اضغط على (B2) للدخول إلى القائمة؛
2. اضغط على (B10) أو (B8) حتى تظهر على الشاشة (B) (شكل 8)؛
3. إضغظ "RESET ALL" (إعادة ضبط كاملة) إذا كنت ترغب في
إعادة جميع معايير التشغيل إلى قيمها الأصلية، وإلا اختَر الملف
المرغوب فيه (مثلاً المستخدم 1)؛
4. "إعادة الضبط على قيم ضبط المصنع": إضغظ "OK" (✓) لتأكيد
ذلك (أو "ESC" (↶) "ترك المعايير الموجودة دون تغيير)؛
5. "تم ضبط قيم ضبط المصنع": إضغظ "OK" (✓) لتأكيد ذلك أو "ESC
(↶) للعودة إلى الصفحة الرئيسية.

Bluetooth 8.16

عن طريق هذه الخاصية يمكن تفعيل أو إيقاف خاصية رقم التعريف
الشخصي (PIN) الخاص بالحماية ليتم توصيل الماكينة بأحد الأجهزة التي
تحددونها.

1. اضغط على (B2) للدخول إلى القائمة؛
2. اضغط على (B10) أو (B8) حتى تظهر على الشاشة "B) Bluetooth BLUETOOTH (بلوتوث)";
3. اضغط على (↻) للدخول إلى الوظيفة؛
4. لتفعيل أو إيقاف خاصية رقم التعريف الشخصي (PIN) للحماية
اضغط على (ON) أو (OFF)؛
5. اضغط على "ESC" (↶) مرّتين للعودة إلى الصفحة الرئيسية.
رقم التعريف الشخصي (PIN) المُسبق الضبط في الماكينة هو "0000".
يُنصح بتغييره مباشرة من التطبيق.



ملاحظة هامة!

يسمح لكم الرقم التسلسلي للجهاز، والذي يمكن رؤيته داخل الوظيفة
"BLUETOOTH (بلوتوث)" بالتعرف على الماكينة بكل دقة وتحديد لحظة
توصيلها بالتطبيق.

8.17 تفريغ الدائرة الهيدروليكية

قبل فترة من عدم الاستخدام، لتجنب تجمد الماء في الدوائر الداخلية،
أو قبل حمل الجهاز إلى خدمة الدعم الفني لدى أحد مركز خدمة العملاء
وتقديم الدعم الفني، يُنصح بتفريغ الدائرة الهيدروليكية للجهاز.
إتبع الخطوات التالية:

1. اضغط على (B2) للدخول إلى القائمة؛
2. اضغط على (B10) أو (B8) حتى تظهر على الشاشة (B)؛
3. اضغط "WATER CIRC. EMPTYING" (تفريغ دائرة المياه)؛
4. اضغط "EMPTY GROUNDS CONTAINER & DRIP TRAY" (فرّغ حاوية
رواسب وبقايا القهوة وحوض تجميع القطرات): أخرج وفرّغ حاوية
رواسب وبقايا القهوة (A10) وحوض تجميع القطرات (A14). اضغط
"NEXT" (➡)؛
5. "INSERT GROUNDS CONTAINER AND DRIP TRAY" (أدخل حاوية
رواسب وبقايا القهوة وحوض تجميع القطرات): أدخل حوض تجميع
القطرات مع حاوية رواسب وبقايا القهوة؛
6. "PLACE 0.5l CONTAINER, PRESS OK TO START"
ضع وعاء
سعته 0,5 لتر، إضغظ OK للبدء): ضع وعاء تحت موثرّ صب القهوة
(A8) وتحت موثرّ صب الماء الساخن (C6). اضغط على "OK" (✓)
(شكل 8)؛



خطر الإصابة بالحروق!

- لا ترك الآلة دون مراقبة أثناء صبها للماء الساخن.
7. "RINSING UNDERWAY, PLEASE WAIT" (جاري الشطف، إنتظر من
فضلك!): الجهاز سيقوم بعملية شطف من خلال موثرّ صب القهوة؛
 8. "EMPTY WATER TANK" (فرّغ خزان المياه): أخرج الخزان (A16) ثم
فرّغه بالكامل، ثم بعد ذلك إضغظ "NEXT" (➡) (شكل 10)؛
 9. (إذا كان هناك مرشّح "REMOVE WATER SOFTENER FILTER"
أزل مرشّح المياه): أزل المرشّح من الخزان. إضغظ "NEXT" (➡)؛

8.19 الإحصاءات

من خلال هذه الخاصية التشغيلية تظهر البيانات الإحصائية للماكينة. لإظهار هذه المعلومات الإحصائية على الشاشة، ابدأ في العمل على النحو التالي:

1. اضغط على "B2" للدخول إلى القائمة؛
2. اضغط على "B10" أو "B8" حتى تظهر على الشاشة ("B")
3. اضغط على "STATISTICS" (إحصائيات)؛
4. اضغط على "ESC"؛ سيعدود الجهاز إلى الصفحة الرئيسية.

بعد الصب، يعود ضبط الكمية إلى القيمة (my).

9.3 إعداد القهوة باستخدام حبوب القهوة



لا تستخدم حبوب قهوة خضراء معالجة بالسكر المذاب أو ملبسة بالسكر، لأنها يمكن أن تلتصق داخل طاحونة القهوة وتلتفها.

1. ادخل حبوب القهوة في الوعاء الخاص بذلك (A3) (شكل 12)؛
2. ضع فنجاناً تحت موزع صب القهوة (A8)؛
3. اخفض موزع الصب بحيث يُصبح في أقرب وضعية ممكنة من الفنجان (شكل 13)؛ فكهذا تحصل على كريمة أفضل؛
4. اضغط على "B10" أو "B8" حتى تظهر القهوة التي ترغب فيها؛
5. اختر بعد ذلك من الصفحة الرئيسية نوعية القهوة التي ترغب فيها:
- ESPRESSO (إكسبريس) • LONG (طويل) × 2X ESPRESSO (2 • DOPPIO (فنجانين) • COFFEE (قهوة) (إكسبريس)
6. تبدأ عملية الإعداد وتظهر على الشاشة (B) صورة المشروب المُختار إضافة إلى شريط تقدّم يمتلئ وريداً وريداً حتى الانتهاء من إعداد القهوة.



ملاحظة هامة!

- يُمكن في نفس الوقت إعداد فنجانين من ESPRESSO بالضغط أيضاً على "2X" أثناء إعداد فنجان الإسبريسو الأوّل (تبقى الصورة ظاهرة لبضع ثوان في بداية الإعداد).
- أثناء قيام الماكينة بإعداد القهوة، يمكن إيقاف عملية الصب في أية لحظة عبر الضغط على "STOP" (X).
- بمجرد الانتهاء من عملية الصب، وعند الرغبة في زيادة كميّة القهوة في الفنجان، فإنه يكفي الضغط على "EXTRA" (+)؛ وعند الوصول إلى الكمية المرغوب فيها، اضغط "STOP" (X).

وبعد الانتهاء من إعداد القهوة تُصبح الماكينة جاهزة لإعادة استعمالها مرة أخرى.



ملاحظة هامة!

- أثناء الاستخدام، سوف تظهر على الشاشة بعض الرسائل (املاً الخزان، فرغ حاوية رواسب وبقايا القهوة...إلخ) والتي معانيها موجودة في الفصل "22". الرسائل التي تظهر على الشاشة الصغيرة.
- للحصول على قهوة أكثر سخونة، يجب مراجعة الفقرة "9.6" نصائح لقهوة أكثر سخونة".
- إذا كانت القهوة تخرج على شكل قطرات أو كانت قليلة التماسك وبها كريمة قليلة أو كانت مُفرطة البرودة، فإنه يجب عليك قراءة النصائح الواردة في الفقرة "9.5" ضبط وتعديل مطحنة القهوة" وفي الفصل "23". حل المشاكل".
- عملية إعداد كل قهوة هي عملية خاصة شخصية (انظر الفصلين "14". شخصية وتخصيص المشروبات" و "15". تخزين الملف الشخصي للمستخدم).
- إذا كانت الوظيفة التشغيلية "Energy saving" (توفير الطاقة) مُفعّلة، فإن عملية صب الفنجان الأول قد تتطلب الانتظار لبضع ثوان.

9.0 إعداد القهوة

9.1 اختيار نكهة القهوة

اختر نكهة القهوة التي ترغب فيها عبر الضغط على "AROMA" (B6):

نكهة	انظر "9.4" إعداد القهوة باستخدام القهوة مُسبقة (الطحن)"
	نكهة خفيفة للغاية
	نكهة خفيفة
	نكهة متوسطة
	نكهة قوية
	نكهة قوية للغاية
	نكهة محددة شخصياً (إذا كانت الماكينة مضبوطة على ذلك) / نكهة قياسية

بعد الصب، يعود ضبط النكهة إلى القيمة (my).

9.2 اختيار كمية القهوة

اختر من الصفحة الرئيسية كمية القهوة التي ترغب فيها عبر الضغط على "QUANTITY" (الكمية) (B7):

كمية صغيرة	
كمية متوسطة	
كمية وفيرة	
كمية وفيرة للغاية	
كمية محددة شخصياً (إذا كانت الماكينة مضبوطة على ذلك) / كمية قياسية	

9.4 إعداد القهوة باستخدام القهوة مُسبقة الطحن



انتبه!

- لا تُضيف مطلقاً القهوة مُسبقة الصحن عندما تكون الماكينة مطفأة، خوفاً من انتشارها داخل الماكينة واتساخها. في هذه الحالة يمكن أن تتعرض الماكينة للتلف والأعطال.
- لا تُدخّل مُطلقاً أكثر من مكبال واحد مستوي (C2)، وإلا يمكن أن تتسخ الأجزاء الداخلية من الماكينة كما يمكن أن ينسدّ المُفعم (A4).



ملاحظة هامة!

إذا ما استُخدمت القهوة مُسبقة الطحن، فإنه يمك فقط إعداد فنجان واحد من القهوة في المرّة الواحدة.

1. اضغط بشكل متكرر على (B6) (AROMA) حتّى تظهر على الشاشة (B) الرسالة "☞" (مُسبقة الطحن).
2. افتح غطاء مُفعم القهوة مُسبقة الطحن (A2).
3. تحقق من أنّ الشُّمع (A4) غير مسدود، ثم بعد ذلك ادخل مكبال واحد مستوي من القهوة مُسبقة الطحن (شكل 14).
4. ضع فنجاناً تحت فوهات موزّعات صب القهوة (A8) (شكل 13).
5. إختَر من الصفحة الرئيسيّة القهوة المرغوب فيها (ESPRESSO، COFFEE، LONG)؛
6. تبدأ عملية الإعداد وتظهر على الشاشة صورة المشروب المُختار إضافة إلى شريط تقدّم يمتلئ رويداً رويداً حتّى الانتهاء من إعداد القهوة.



ملاحظة هامة!

- أثناء قيام الماكينة بإعداد القهوة، يمكن إيقاف عملية الصب في أيّة لحظة عبر الضغط على "STOP" (⊗).
 - بمجرد الانتهاء من عملية الصب، وعند الرغبة في زيادة كميّة القهوة في الفنجان، فإنه يكفي الضغط على "EXTRA" (+)؛ وعند الوصول إلى الكميّة المرغوب فيها، اضغط "STOP" (⊗).
- وبعد الانتهاء من إعداد القهوة تُصبح الماكينة جاهزة لإعادة استعمالها مرة أخرى.



انتبه! إعداد القهوة LONG :

في منتصف عملية الإعداد، تظهر الرسالة "ADD PRE-GROUND COFFEE، MAXIMUM ONE MEASURE" (أدخّل القهوة مُسبقة الطحن، حد أقصى مكبال واحد). ادخل بعد ذلك مكبال مستوي من القهوة مُسبقة الطحن ثم اضغط على "OK" (✓).



ملاحظة هامة!

- أثناء الاستخدام، سوف تظهر على الشاشة بعض الرسائل (املاً الخزان، فَرغ حاوية رواسب وبقايا القهوة...إلخ) والتي معانيها موجودة في الفصل 22. الرسائل التي تظهر على الشاشة الصغيرة.
- للحصول على قهوة أكثر سخونة، يجب مراجعة الفقرة "9.6 نصائح لقهوة أكثر سخونة".
- إذا كانت الوظيفة التشغيلية "Energy saving (توفير الطاقة)" مُفعلّة، فإن عملية صب الفنجان الأول قد تتطلب الانتظار لبعض ثوان.

9.5 ضبط وتعديل مطحنة القهوة

لا يجب ضبط مطحنة القهوة على الأقل في بداية الاستعمال لأنها مُسبقة الضبط في المصنع بحيث تحصل على كمية وشكل القهوة الصحيحة. ولكن مع ذلك، وبعد القيام بإعداد الفنجان الأول من القهوة، اتضح أن عملية الإعداد والصب هذه ينتج عنها قهوة أقل تماسكاً وأقل كريمة أو أن

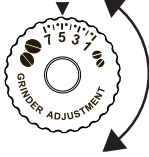
عملية الصب بطيئة للغاية (على شكل قطرات)، فإنه يُصبح من الضروري إعادة ضبط درجة الطحن (A5 - شكل 11).



ملاحظة هامة!

يجب لف قبضة تعديل مستوى طحن القهوة فقط أثناء عمل طاحونة القهوة في المرحلة الأولى من إعداد مشروبات القهوة.

إذا كانت القهوة تخرج بشكل مُفطّر البُطء أو لا تخرج مطلقاً، فإنه يجب هنا لف المقبض في اتجاه عقارب الساعة لطقّة ضبط واحدة تجاه الرقم 7.



ولكن للحصول على قهوة أكثر كثافة ولتحسين شكل الكريمة، فإنه يجب لف المقبض في عكس اتجاه عقارب الساعة لطقّة ضبط واحدة تجاه الرقم 1 (ليس لأكثر من طقّة ضبط واحدة في المرّة، وإلا يمكن للقهوة أن تخرج بعد ذلك على شكل قطرات).

أثر هذا التصحيح والضبط يظهر فقط بعد صب على الأقل فنجانين متاليين من القهوة. وإذا لم تحصل على النتيجة المرجوة بالرغم من القيام بعملية الضبط هذه، فإنه يصبح من الضروري تكرار عملية الضبط والتصحيح هذه مرة أخرى عبر لف المقبض لطقّة ضبط أخرى.

9.6 نصائح للحصول على قهوة أكثر سخونة

للحصول على قهوة أكثر سخونة، يُصح القيام بما يلي:

- القيام بعملية شطف، عبر اختبار خاصية "الشطف" من قائمة إعدادات الضبط (الفقرة "8.1 الشطف (☞)");
- استخدام ماء ساخن في شطف وتسخين الفنجانين (استخدم خاصية الماء الساخن، انظر الفصل "11. صب الماء الساخن");
- زيادة درجة حرارة القهوة في قائمة إعدادات الضبط (الفقرة "8.10 درجة حرارة القهوة ☞").

10. إعداد المشروبات الساخنة بالحليب



ملاحظة هامة!

لتجنب الحصول على حليب قليل الرغوة، أو مع فقاعات كبيرة، نظّف دائماً غطاء وعاء الحليب (D2) وصمّام الماء الساخن (A9) كما هو مبين في فقرات "10.4 تنظيف وعاء الحليب بعد كل استخدام"، "16.10 تنظيف وعاء الحليب" و "16.11 تنظيف فوهة الماء الساخن/البخار".



10.1 أملاً واشبك وعاء الحليب

1. قم بإزالة الغطاء (D2) (شكل 15).
 2. اعد ملء حاوية الحليب (D3) بكمية كافية من الحليب الطازج بحيث لا تتجاوز مستوى الحد الأقصى MAX الموجود على الوعاء (شكل 16).
- يجب أن تعرف أن كل حز تحديد موجود على جانب وعاء الحليب يعادل تقريباً 100 مل من الحليب؛



ملاحظة هامة!

- للحصول على رغوة حليب أكثر كثافة وتجانساً، فإنه يجب بالضرورة استخدام حليب منزوع الدسم أو قليل الدسم وبدرجة حرارة التلّاجة (تقريباً 5° درجات مئوية).
- إذا كانت الوظيفة التشغيلية "توفير الطاقة" مُفعلّة، فإن عملية صب القهوة قد تتطلب الانتظار لبعض ثوان.

4. بعد بضع ثوان تبدأ الماكينة أوتوماتيكياً في عملية الإعداد وتظهر على الشاشة صورة المشروب المُختار إضافة إلى شريط تقدّم يمثل رويداً رويداً حتى الانتهاء من إعداد المشروب.

ملاحظة هامة! إرشادات وتوجيهات العامة لجميع المشروبات القائمة على الحليب

- "ESC" (⊖): اضغط عليه عند الرغبة في إيقاف عملية الصب بشكل كامل والعودة إلى الصفحة الرئيسية.
- "STOP" (⊗): اضغط عليه لإيقاف عملية صب الحليب أو القهوة ولانتقال إلى مرحلة الصب التالية (إن وجدت) لإكمال المشروب.
- بمجرّد الانتهاء من عملية الصب، وعند الرغبة في زيادة كمية القهوة في الفنجان، اضغط على "EXTRA (+)".
- عملية إعداد كل مشروب من الحليب هي عملية خاصة قابلة للشخصنة (انظر الفصلين "14. شخصنة وتخصيص المشروبات" و "15. تخزين الملف الشخصي للمستخدم").
- لا تترك وعاء الحليب طويلاً خارج النّلاجة؛ فكلما زادت درجة حرارة الحليب (5 درجات هي الحرارة المثالية)، كلما قلّت وساءت جودة الرغوة.

وبعد الانتهاء من إعداد القهوة تُصبح الماكينة جاهزة لإعادة استعمالها مرة أخرى.

10.4 تنظيف حاوية الحليب بعد كل استخدام



أثناء تنظيف الأجزاء الداخلية لوعاء الحليب، فإنه من أنبوب صب الحليب المُرمّى (D5) يخرج بعض الماء الساخن والبُخار. انتبه جيداً حتى لا تتعرض لُملاسة رَشات الماء الساخن.

بعد كل استخدام لوظائف الحليب يظهر على الشاشة طلب "TURN DIAL > CLEANING POSITION TO START CLEANING" (لف المقبض على <CLEAN> لبدء عملية التنظيف) حيث أنه من الضروري البدء في عملية تنظيف غطاء وحدة إرغاء الحليب:

1. اترك وعاء الحليب (D) مُدخلاً ومُثبّتاً في مكانه داخل الماكينة (ليس من الضروري تفريغ وعاء الحليب)؛
2. ضع فنجاناً أو أي وعاء آخر تحت أنبوب صب الحليب المُرمّى (شكل 20)؛
3. لف مقبض ضبط الرغوة (D1) وضعه على "CLEAN" (شكل 21)؛ ستُظهر الشاشة (B) رسالة "CLEANING MILK CONTAINER" (جاري تنظيف وعاء الحليب، ضع وعاءً تحت موزّع صب الحليب) (شكل 22) مع ظهور شريط تقدّم يمثل رويداً رويداً حتى تكتمل عملية التنظيف. تتوقف عملية التنظيف أوتوماتيكياً؛
4. لف مقبض الضبط واضبطه على أحد خيارات نوعية الرغوة؛
5. انزع وعاء الحليب ونظّف دائماً فوهة البُخار (A9) باستخدام قطعة إسفنجية (شكل 23).

ملاحظة هامة!

• إذا ما دعت الضرورة لإعداد أكثر من فنجان من المشروبات القائمة في تكوينها على الحليب، فإنه يتم البدء في عملية تنظيف وعاء الحليب بعد الانتهاء من إعداد آخر فنجان. لمواصلة التحضيرات اللاحقة، عندما تظهر رسالة وظيفة التنظيف CLEAN، اضغط "ESC" (⊖).

3. تحقق من أن أنبوب شفت الحليب (D4) مُدخلاً جيداً في مكانه المناسب والمحدد له في قاع غطاء وعاء الحليب (شكل 17)؛
4. أعد وضع غطاء وعاء الحليب في مكانه؛
5. وإذا كان موزّع صب الماء الساخن/البخار (C6) أخرجته بالضغط على زر الفك (C7) (شكل 18)؛
6. ركب وعاء الحليب (D) في مكانه عبر دفعه حتى النهاية لتوصيله بالفوهة (A9) (شكل 19)؛ سوف تُصدر الماكينة إشارة تنبيه صوتية (إذا كانت خاصية التنبيه الصوتي مُفعّلة)؛
7. ضع فنجاناً كبير بالقدر الكافي تحت فوّهات موزّع صب القهوة (A8) وتحت أنبوب صب الحليب المُرمّى (D5)؛ اضبط طول أنبوب صب الحليب، وذلك لتقريبه من الفنجان عبر شدة ببساطه نحو الأسف داخل الفنجان (شكل 20).
8. اتبع الإرشادات والتوجيهات الخاصة بكل وظيفة تشغيلية في الماكينة.

10.2 اضبط كمية الرغوة

عند لف مقبض ضبط الرغوة (D1)، فإنه يتم تحديد كمية رغوة الحليب الذي سوف يتم صبه أثناء إعداد المشروبات التي تحتوي على الحليب.

المقبض	الوصف	وضعية
	بدون رغوة	بدون رغوة
	Hot Milk (حليب ساخن) (بدون رغوة)/CAFFELATTE	الحد الأدنى للرغوة
	LATTE MACCHIATO (حليب مع القهوة) / FLAT WHITE	الحد الأقصى للرغوة
	CAPPUCCINO/ CAPPUCCINO+ / CAPPUCCINO MIX / ESPRESSO MACCHIATO / HOT MILK (مُرمّى)	الحد الأقصى للرغوة

10.3 الإعداد الأوتوماتيكي للمشروب الذي يحتوي على الحليب

1. اعد ملء وعاء الحليب (D) ثم اعد تركيبه في مكانه كما هو موصّح في السابق.
2. اختر من الصفحة الرئيسية المشروب المرغوب فيه:
 - CAPPUCCINO (كابوتشينو)
 - LATTE MACCHIATO (حليب مع القهوة)
 - CAFFELATTE (قهوة بالحليب)
 - HOT MILK (حليب ساخن)
3. على الشاشة (B) ستُنصح الماكينة المُستخدم بلف مقبض ضبط الرغوة (D1) وفقاً لما هو مُحدد في الوصفة الأصلية لإعداد المشروب؛ لُف بعد ذلك المقبض الموضوع على غطاء وعاء الحليب (D2) ثم اكد الاختيار بالضغط على "OK" (✓).

- إذا لم يتم القيام بعملية التنظيف، فإنه سيظهر على شاشة الماكينة الرمز (7) لتذكير المُستخدم بأنه من الضروري القيام بعملية تنظيف وعاء الحليب.
- يمكن حفظ وعاء الحليب داخل التلّاجة.
- في بعض الحالات، وللقيام بعملية التنظيف، يجب الانتظار حتى تسخن الماكينة.

11. صب الماء الساخن

انتبه! خطر التعرض للحروق.

لا تترك الماكينة دون مراقبة أثناء صبّها للماء الساخن.

1. تحقق من أن موّرعُ صب الماء الساخن/البُخار (C6) قد تم توصيله بالشكل الصحيح بفوهة الماء الساخن/البُخار (A9)؛
2. ضع وعاء تحت موّرعُ الصب (ضعه على أقرب مسافة ممكنة لتجنّب خروج الرذاذ)؛
3. إختر من الصفحة الرئيسية "HOT WATER" (ماء ساخن). تظهر على الشاشة (B) صورة المشروب المُختار إضافة إلى شريط تقدّم يمتلئ رويداً رويداً حتى الانتهاء من إعداد المشروب.
4. تقوم الماكينة بصب الماء الساخن ثم توقف أوتوماتيكياً عملية الصب. لإيقاف عملية صب الماء الساخن يدوياً، اضغط على "STOP" (X).

ملاحظة هامة!

- إذا كانت الوظيفة التشغيلية "توفير الطاقة" مُفعّلة، فإن عملية صب الماء الساخن قد تتطلب الانتظار لوضع نوان.
- عملية إعداد الماء الساخن هي عملية قابلة للشخصنة والتخصيص (انظر الفصلين "14. شخصنة وتخصيص المشروبات" و "15. تخزين الملف الشخصي للمُستخدم").

12. صب البُخار

انتبه! خطر التعرض للحروق.

لا تترك الماكينة دون مراقبة أثناء صبّها للبُخار.

1. تحقق من أن موّرعُ صب الماء الساخن/البُخار (C6) قد تم توصيله بالشكل الصحيح بفوهة الماء الساخن/البُخار (A9)؛
2. املاّ وعاء بالسائل المُراد تسخينه أو ترغيبته ثم اغمس موّرعُ صب الماء الساخن/البُخار في هذا السائل؛
3. إختر من الصفحة الرئيسية "STEAM" (بُخار). تظهر على الشاشة (B) الصورة الخاصة بالمشروب إضافة إلى شريط تقدّم يمتلئ رويداً رويداً حتى الانتهاء من عملية الإعداد وبعد بضع نوان يخرج البُخار الذي سيُسخّن السائل من موّرعُ صب الماء الساخن/البُخار؛
4. عند الوصول إلى درجة حرارة أو مستوى الرغوة المطلوبين، فإنه يجب إيقاف عملية صب البُخار بالضغط على "STOP" (X)؛



انتبه!

اوقف دائماً عملية صب البُخار قبل إخراج أنبوب صب البخار من الوعاء المحتوي على السائل، وذلك لتجنّب التعرض للحروق التي قد يسببها الرذاذ الساخن.

ملاحظة هامة!

إذا كانت الوظيفة التشغيلية "Energy saving" (توفير الطاقة) مُفعّلة، فإن عملية صب البخار قد تتطلب الانتظار لوضع نوان.

12.1 نصائح لاستخدام البُخار في ترغية الحليب

- عند اختيار أبعاد ومقاسات الوعاء، فإنه يجب مُراعاة أن حجم السائل سوف يزيد من 2 إلى 3 أضعاف عن حجمه الطبيعي.
- للحصول على رغوة حليب أكثر كثافةً ووفرةً، فإنه يجب استخدام حليب منزوع الدسم أو قليل الدسم وبدرجة حرارة التلّاجة (تقريباً 5 درجات مئوية).
- للحصول على رغوة أكثر كريمةً، فإنه يجب لف الوعاء بحركات بطيئة من الأسفل إلى الأعلى.
- لتجنّب الحصول على حليب قليل الرغوة، أو حليب به فقاعات كبيرة الحجر، فإنه يجب دائماً تنظيف موّرعُ الصب (C6) كما هو مبين في الفقرة التالية.

12.2 تنظيف موّرعُ صب الماء الساخن/البُخار بعد الانتهاء من استخدامها

نظّف موّرعُ صب الماء الساخن/البُخار (C6) في كل مرة تنتهي فيها من استخدامه، وذلك لتجنّب ترسّب بقايا الحليب وانسداده.

1. ضع وعاء تحت موّرعُ صب الماء الساخن/البُخار، ثم اجعل بعض الماء الساخن ينزل من هذا الموّرع (انظر الفصل "11. صب الماء الساخن"). اوقف بعد ذلك عملية صب الماء الساخن بالضغط على "STOP" (X).
2. انتظر بضع دقائق حتى يبرد موّرعُ صب الماء الساخن/البُخار؛ ثم بعد ذلك أخرجه (شكل 18) بالضغط على زر الفك الانضغاطي (C7). وباستخدام إحدى يدك قم بتثبيت موّرعُ الصب، وباليد الأخرى لف مُعدّ الكابتوشينو واسحبها نحو الأسفل (شكل 24).
3. أخرج أيضاً فوهة البُخار عبر سحبها نحو الأسفل (شكل 25).
4. تحقق من أنّ فتحة الفوهة غير مسدودة. وإذا لزم الأمر قم بتنظيفها باستخدام عود تحليل الأسنان.
5. اغسل بعناية مكّنات موّرعُ الصب باستخدام قطعة إسفنجية وماء فاتر.
6. ادخل الفوهة ومُعدّ الكابتوشينو على موّرعُ الصب مع دفعه ناحية الأعلى ولفه في اتجاه عقارب الساعة حتى إتمام عملية التثبيت.

13. إعداد مشروب الشوكولاتة الساخن





اختر من الصفحة الرئيسية "CHOCOLATE" (الشوكولاتة) ثم اتبع الخطوات التالية:

1. "SELECT CUPS NUMBER AND DENSITY (STEP 1 OF 5)" (إختر الفانجين والكثافة (المرحلة 1 من 5): اضغط على أسهم الاختيار لتحديد إذا ما كنت ترغب في 1 فنجان () () أو 2 فنجان () () والكثافة التي ترغب فيها (min=)

إِضْطَظْ "NEXT" (➤) لتأكيد الاختيار والانتقال إلى المرحلة التالية (أو إِضْطَظْ "BACK" (◀) للعودة إلى الشاشة السابقة)؛

2. "ADD CHOCO STIRRER TO CARAFE (STEP 2 OF 5)" (أَدْخِل الخَلْطُ CHOCO في الإبريق الرُّجَاجِي (المرحلة 2 من 5): رَفِّعْ غِطَاءَ الإبريق الرُّجَاجِي (E1) (شَكل 26)، إِسْتِخْدِمِ مُوسِّرَ فَكِ التَّعْشِيقِ (E6) وَأَخْرِجْ مُعَمَّ الإبريق الرُّجَاجِي (E2) (الشَكل 26). تَحَقِّقْ مِنْ أَنَّ أَنْبُوبَ صَبِّ الرُّجَاجِ (E3) وَالخَلْطُ (E4) choco مُدْخَلَانِ (شَكل 27)، ثَمَّ أَدْخِلِ المُعَمَّ المُجْمَعُ بِالإبريق (شَكل 28)؛

3. إِضْطَظْ "NEXT" (➤) لِلانْتِقَالِ إِلَى المَرْحَلَةِ التَّالِيَةِ (أَوْ إِضْطَظْ "BACK" (◀) لِلرَّوْدَةِ إِلَى الشَّاشَةِ السَّابِقَةِ)؛

4. "POUR MILK OR WATER TO DESIRED LEVEL" (صَبِّ الحَلِيبِ أَوْ المَاءِ حَتَّى المَسْتَوَى المَرْغُوبِ فِيهِ (مَرْحَلَةُ 3 مِنْ 5) (شَكل 29): لِإِعْدَادِ فَنْجَانٍ مِنَ الشُّوكُولَاتَةِ، ضَبِّ فِي المُعَمِّ الحَلِيبِ بِدَرَجَةِ حَرَارَةِ التَّلَاجَةِ (أَوْ المَاءِ البَارِدِ) حَتَّى المَسْتَوَى المَحْدُدِ . وَلَكِنْ إِذَا مَا كَانَتْ هُنَاكَ رَغْبَةٌ فِي إِعْدَادِ فَنْجَانَيْنِ أَوْ "فَدْحٍ" مِنَ الشُّوكُولَاتَةِ، فَإِنَّهُ يَجِبُ صَبِّ الحَلِيبِ (أَوْ المَاءِ) حَتَّى المَسْتَوَى المَحْدُدِ / / . بَعْدَ صَبِّ الحَلِيبِ (أَوْ المَاءِ)، إِضْطَظْ "NEXT" (➤) (أَوْ إِضْطَظْ "BACK" (◀) لِلرَّوْدَةِ إِلَى الشَّاشَةِ السَّابِقَةِ)؛


5. "ADD CHOCOLATE POWDER THROUGH (STEP 4 OF 5)" (أَضِفْ مَسْحُوقَ الشُّوكُولَاتَةِ مِنَ المُعَمِّ (المرحلة 4 من 5) (شَكل 30): لِإِعْدَادِ فَنْجَانٍ مِنَ الشُّوكُولَاتَةِ، أَضِفْ مِكَايِلًا (25) (C2-جرام) مِنَ الخَلِيطِ المَخْصُصِ لِإِعْدَادِ الشُّوكُولَاتَةِ السَّاخِنَةِ. لِإِعْدَادِ فَنْجَانَيْنِ أَوْ قَدْحٍ مِنَ الشُّوكُولَاتَةِ السَّاخِنَةِ، أَضِفْ 4 مِكَايِلِ مِنَ الخَلِيطِ المَخْصُصِ لِإِعْدَادِ الشُّوكُولَاتَةِ السَّاخِنَةِ. بَعْدَ صَبِّ مُسْتَحْضَرِ الشُّوكُولَاتَةِ، إِضْطَظْ "NEXT" (➤) (أَوْ إِضْطَظْ "BACK" (◀) لِلرَّوْدَةِ إِلَى الشَّاشَةِ السَّابِقَةِ)؛

تَحَقِّقْ مِنْ نِظَافَةِ فَتْحَةِ المُعَمِّ المُشَارِ إِلَيْهَا فِي الشَّكْلِ 31.



إِتْبَاهِهِ!

ملاحظة هامة!

• يَجِبُ صَبِّ الحَلِيبِ عِنْدَمَا يَكُونُ المُعَمُّ مَعَ أَنْبُوبِ صَبِّ الرُّجَاجِ وَالخَلْطُ مَوْجُودَيْنِ فِعْلاً وَمُدْخَلَيْنِ فِي مَكَانَيْهِمَا وَيَجِبُ آلًا يَتَجَاوَزُ الحَلِيبِ المَسْتَوَى  لِلمَحْدَدِ عَلَى الإبريق؛ زَوْدٌ أَوْ قَلَّلْ كَمِيَّةَ مُسْتَحْضَرِ الشُّوكُولَاتَةِ السَّاخِنَةِ وَفَقَّ لِدُوقِ الشَّخْصِي. فِي حَالَةِ اسْتِخْدَامِ المَاءِ بَدَلًا مِنَ الحَلِيبِ، فَإِنَّهُ يَجِبُ اتِّبَاعَ نَفْسِ الإِرْشَادَاتِ وَالتَّوْجِيهَاتِ المُحَدَّدَةِ بِالنِّسْبَةِ لِلحَلِيبِ.

• لِإِعْدَادِ الشُّوكُولَاتَةِ السَّاخِنَةِ بِشَكلِ سَلِيمٍ، قُمْ أَوَّلًا بِصَبِّ الحَلِيبِ (أَوْ المَاءِ) فِي القَمْعِ ثَمَّ المُسْتَحْضَرِ أَوْ الكَاوَاوِ.

6. "CLOSE LID AND INSERT CARAFEPRESS OK TO START" (أَغْلِقْ الغِطَاءَ ثَمَّ أَدْخِلِ الإبريقَ، إِضْطَظْ OK لِلبَدءِ): أَعِدْ غُلْقَ الغِطَاءِ (شَكل 32) ثَمَّ قُمْ بِرَبِّعِيَّةِ وَتَثْبِيَّتِهِ مَعَ دَفْعِ الإبريقِ بِالكَامِلِ تَجَاهَ الفُوهَةِ (A9- شَكل 33): سَتُضَدُّ المَاكِينَةُ إِشَارَةً تَبْيِيهُ صَوْتِي (إِذَا كَانَتْ هَذِهِ الخَاصِيَّةُ مُفْعَلَةً)؛

7. إِضْطَظْ عَلَى "OK" (✓) لِلبَدءِ تَشْغِيلِ هَذِهِ الخَاصِيَّةِ التَّشْغِيلِيَّةِ: سَوْفَ يَبْدَأُ الجِهَازُ فِي خَلْطِ المُسْتَحْضَرِ لِيَقُومَ بَعْدَ ذَلِكَ فِي صَبِّ البَخَارِ لِلبَدءِ عَمَلِيَّةِ التَّنْضِيقِ؛

ملاحظة هامة!

• إِذَا مُسْتَحْضَرِ مَسْحُوقِ الشُّوكُولَاتَةِ السَّاخِنَةِ المُسْتَحْضَرِ يَحْتَوِي عَلَى مُثَنَّاتٍ قَوَامٍ وَكثَافَةٍ، فَإِنَّهُ يَضْبُطُ الكَثَافَةَ لِنِ حَدِيثِ أَيِّ تَغْيِيرٍ.

• إِذَا كُنْتَ تَرْتَبِ عَلَى إِعْدَادِ عَمَلِيَّةِ إِعْدَادِ مَشْرُوبِ الشُّوكُولَاتَةِ، فَاضْطَظْ عَلَى "STOP" (⊗).

وَبَعْدَ الِانْتِهَاءِ مِنْ إِعْدَادِ مَشْرُوبِ الشُّوكُولَاتَةِ تُصْبِحُ المَاكِينَةُ جَاهِزَةً لِإِعَادَةِ اسْتِعْمَالِهَا مَرَّةً أُخْرَى. مَشْرُوبِ الشُّوكُولَاتَةِ أَصْبَحَ الآنَ جَاهِزًا لِتَمِّمِ صَبَّهُ فِي الفَنْجَانِ.

خطر الإصابة بالحروق!

• أَثْنَاءَ إِعْدَادِ الشُّوكُولَاتَةِ يُصْبِحُ الإبريقُ وَغِطَاؤُهُ سَاخِنَيْنِ لِغَلَايَةِ: اسْتِخْدِمِ قِطْعَ وَحِصْرِيًّا بِمِقْبَضِ الإبريقِ لِإِخْرَاجِهِ وَصَبِّ الشُّوكُولَاتَةِ.

• أَثْنَاءَ إِعْدَادِ مَشْرُوبِ الشُّوكُولَاتَةِ، مِنَ الطَّبِيعِيِّ خُرُوجِ بَعْضِ البَخَارِ مِنْ فَتْحَاتِ غِطَاءِ إِبْرِيقِ الشُّوكُولَاتَةِ.

• مِنَ الطَّبِيعِيِّ أَيْضًا، بِسَبَبِ سَخُونَةِ الحَلِيبِ، وَجُودِ بَعْضِ الرِّذَاذِ دَاخِلِ الإبريقِ.

• تَخْتَلِفُ كَمِيَّةُ الشُّوكُولَاتَةِ دَاخِلِ الفَنْجَانِ وَفَقَّ لِمَسْتَوَى النِّخَانَةِ وَالكَثَافَةِ المُخْتَارَيْنِ لِلقَوَامِ: إِذَا مَا كَانَ قَدْ تَمَّ اخْتِيَارُ كَثَافَةٍ وَنِخَانَةٍ مَرْتَفِعَتَيْنِ، فَإِنَّ الكَمِيَّةَ سَوْفَ تَكُونُ أَقَلَّ مَقَارِنَةً إِذَا مَا كَانَ قَدْ تَمَّ اخْتِيَارُ كَثَافَةٍ وَنِخَانَةٍ أَقَلَّ.



14. شخنة وتخصيص المشروبات my

النكهة (بالنسبة للمشروبات القابلة للتحكم في نكهتها) ونسبة الماء في المشروبات يمكن تحديدهما وشخصتهما حسب الرغبة.

1. تأكد من تنشيط الملف الذي تريد تحديد وشخصت المشروب فيه: حيث يمكنك بالفعل اختيار المشروبات "MY" لكل ملف من الملفات الستة.

2. من الصفحة الرئيسية، اضغط على my (B1)؛

3. اضغط على المشروب الذي ترغب في تحديده وشخصته حسب الرغبة للدخول إلى شاشات الشخنة والتحديد حسب الرغبة: يجب أن تكون الملحقات ذات الصلة مُفْعَلَةً؛

4. (المشروبات مع القهوة فقط) "CHOOSE COFFEE AROMA LEVEL" (اختر نكهة القهوة): اختر نكهة القهوة التي ترغب فيها عبر الضغط على  أو  ثَمَّ اضْطَظْ عَلَى "OK" (✓)؛

5. "CUSTOMISE COFFEE (OR WATER) QUANTITY, PRESS STOP" (تَحْدِيدِ كَمِيَّةِ القَهْوَةِ (أَوْ المَاءِ)، إِضْطَظْ إِيقَافَ "TO SAVE للحفظ": بَدَأْ عَمَلِيَّةَ الشَّخْنَةِ وَالتَّحْدِيدِ حَسَبِ الرِّغْبَةِ وَيُظْهِرُ الجِهَازُ شَاشَةَ الشَّخْنَةِ وَالتَّحْدِيدِ الخَاصَّةَ بِكَمِيَّةِ المَشْرُوبِ الَّتِي تَظْهَرُ عِبْرَ شَرِيْطِ رَأْسِي. تَمَثَّلُ النَجْمَةُ المَوْجُودَةُ بِجِوَارِ الشَرِيْطِ نِسْبَةَ المِيَاهِ المِضْبُوطَةِ حَالِيًا.

6. عِنْدَمَا تَصَلُّ كَمِيَّةَ المَشْرُوبِ إِلَى الحَدِّ الأَدْنَى لِلكَمِيَّةِ القَابِلَةِ لِلرَّبْمَةِ، فَإِنَّهُ عَلَى الشَّاشَةِ سَوْفَ تَظْهَرُ الكِتَابَةُ "STOP" (⊗).

7. اضْطَظْ عَلَى "STOP" (⊗) عِنْدَمَا يَصِلُ المَشْرُوبُ إِلَى الفَنْجَانِ إِلَى الكَمِيَّةِ المَرْغُوبِ فِيهَا.

8. "SAVE NEW SETTINGS?" (هَلْ تَرْتَبِ فِي تَخْزِينِ القِيمِ الجَدِيدَةِ؟): اضْطَظْ "نعم" أَوْ "لا".

يُؤَكِّدُ الجِهَازُ إِذَا مَا كَانَ قَدْ تَمَّ تَخْزِينُ هَذِهِ القِيمِ الجَدِيدَةِ مِنْ عَدَمِهِ (وَفَقَّ لِلِاخْتِيَارِ السَّابِقِ): اضْطَظْ عَلَى "OK" (✓). يَعودُ الجِهَازُ إِلَى الصَّفْحَةِ الرَّئِيسِيَّةِ.

16.1 تنظيف الماكينة

- الأجزاء التالية في الماكينة يجب تنظيفها بشكل دوري:
- الدائرة الداخلية في الماكينة؛
- وعاء رواسب وبقايا القهوة (A10)؛
- حوض تجميع القطرات (A14)؛
- خزّان الماء (A16)؛
- فوّهات موزّع صب القهوة (A8)؛
- قُمع إدخال القهوة مُسبقة الطحن (A4)؛
- الناقع (A19)، حيث يمكن الوصول إليه في الماكينة بعد فتح باب الخدمة (A18)؛
- وعاء الحليب (D)؛
- إبريق "E" (Mix carafe)؛
- فوهة الماء الساخن/البخار (A9)؛
- لوحة التحكّم (B).



- لتنظيف الماكينة، لا تستعمل مذيبيات أو مواد تنظيف حادّة أو مُسببة للتآكل أو الكحول. مع أجهزة De'Longhi فائقة التقنية ليس من الضروري استخدام مضافات كيميائية لتنظيف الماكينة.
- لا يمكن غسل أي مكوّن من مكونات الجهاز في غسّالات الأطباق باستثناء وعاء الحليب (D) والإبريق "Mix carafe".
- لا تستخدم الأشيء المعدنية في إزالة القشور الترسبيّة ولا رواسب وبقايا القهوة لأنها يمكن أن تتسبب في خدش الأسطح المعدنية أو البلاستيكية في الماكينة.

16.2 تنظيف الدائرة الداخلية في الماكينة

- بعد فترات عدم استعمال الماكينة التي تزيد عن مدة 4/3 أيام، يُصح بشدة، قبل إعادة استخدام الماكينة، بإسعالها ثم جعلها تصب ما يلي:
1. 3/2 اشطف عبر اختيار وظيفة "السطف" (الفقرة "8.1 السطف")؛
 2. بعض الماء الساخن، لبعث ثوانٍ (الفصل "11. صب الماء الساخن").



ملاحظة هامة!

- من الطبيعي، بعد القيام بهذه العملية، وجود بعض المياه في وعاء رواسب وبقايا القهوة (A10).

16.3 تنظيف وعاء رواسب وبقايا القهوة

- عندما تظهر على الشاشة (B) الكتابة، "EMPTY GROUNDS CONTAINER" (فَرَج وعاء رواسب وبقايا القهوة)، فإنه يجب في هذه الحالة تفرغها وتنظيفها. وحتى الانتهاء من تنظيف وإزالة بقايا ورواسب القهوة (A10) فإن الماكينة لن تتمكن من إعداد القهوة. تُشير الماكينة إلى ضرورة تفرغ الوعاء أيضاً حتى وإن لم يمتلئ بالكامل إذا ما انقضت مدة 72 ساعة منذ أول عملية إعداد تمت (وحتى يتم حساب مدة 72 بشكل صحيح، لا يجب إطفاء الآلة مُطلقاً بقاطع التيار العمومي).



انتبه! خطر التعرض للحروق

- في حالة إعداد أنواع متعددة من الكابتوشينو بشكل مُتتابع، فإن حامل فناجين القهوة المصنوع من المعدن (A11) يُصبح ساخناً. لذلك يجب الانتظار حتى يبرد قبل لمس مع الإمساك فقط بالجزء الأمامي منه. للقيام بعملية التنظيف (أثناء عمل الماكينة):

ملاحظة هامة!

- المشروبات القائمة في تكوينها على الحليب: يتم تخزين نكهة القهوة ثم يتم بعد ذلك بشكل منفرد تخزين كميات الحليب والقهوة؛
- الماء الساخن: يقوم الجهاز بصب الماء الساخن؛ اضغط على "STOP" (X) لتخزين المرغوب فيها.
- يمكن تحديد وشخصنة المشروبات حسب الرغبة أيضاً عبر توصيل الماكينة بتطبيق DeLonghi Coffee Link App.
- يمكنك الخروج من وضع البرمجة عن طريق الضغط على "ESC" (S): لن يتم حفظ القيم.

جدول كمّيات المشروبات		
المشروب	الكمّية القياسية	الكمّية القابلة للبرمجة
ESPRESSO (إكسبريس)	40 ملل	20 - 80 ملل
LONG (طويل)	160 ملل	115 - 250 ملل
COFFEE (قهوة)	180 ملل	100 - 240 ملل
+DOPPIO (فنانجين)	120 ملل	80 - 180 ملل
HOT WATER (الماء الساخن)	250 ملل	20 - 420 ملل

15. تخزين الملف الشخصي للمستخدم

- يمكن في هذا الجهاز تخزين 6 ملفات شخصية مُختلفة للمستخدمين، وكل ملف من هذه الملفات يرتبط بأيقونة مختلفة خاصة به.
- في كل ملف شخصي يتم في الذاكرة حفظ التحديدات الشخصية لكل من نكهة (AROMA) ومستوى (LUNGHEZZA) المشروبات "MY" (انظر الفصل "14. شخصية وتخفيض المشروبات" (my)) الترتيب الذي تظهر فيه جميع المشروبات يستند إلى تكرار الاختيار.
- لاختيار أو الدخول في ملف ما، اضغط على الملف المستخدمة حالياً (B11)، اضغط على (B10) أو (B8) حتى يتم عرض الملف المطلوب والضغط عليه.

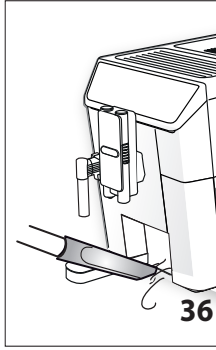
ملاحظة هامة!

- الملف الشخصي "GUEST" (الضيف): عند اختيار هذا الملف الشخصي، فإنه يُصح من الممكن صب المشروبات بإعدادات ضبط المصنع. خاصة تشغيل "my" غير مُفعّلة.
- يمكن تغيير اسم الملف الشخصي الخاص بك عبر توصيل الماكينة بتطبيق DeLonghi Coffee Link App.

لتخصيص رمز الملف، قم بعمل التالي:

1. اختر الملف (B11)؛
2. اختر "تخصيص" (في الجانِب الأيسر العلوي للشاشة).
3. اضغط على (B10) أو (B8) حتى يظهر على الشاشة (B) الرمز المطلوب، وعندما قمر باختياره؛
4. قمر بتأكيد الاختيار بواسطة "OK" (✓): سوف يرجع الجهاز إلى الصفحة الرئيسية.

1. تحقق دورياً (بمعدل مرة كل شهر) من أن الأجزاء الداخلية من الماكينة (الأجزاء التي يمكن الوصول إليها بمجرد سحب حوض تجميع القطرات - A14) غير مُتسخة.
2. وعند الضرورة، اعمل على إزالة ترسبات القهوة باستخدام الفرشاة التي تأتي مع الماكينة (C5) وبقطعة إسفنجية. أشطف جميع الترسبات والبقايا الموجودة باستخدام مكنسة شفط كهربائية (شكل 36).

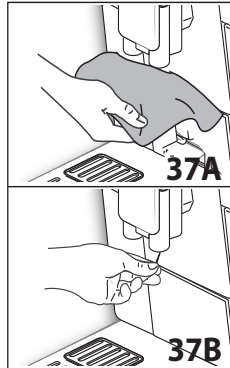


16.6 تنظيف خزان الماء

1. نظّف دورياً خزان الماء (A16) (مرة في الشهر تقريباً)، وفي كل مرة تقوم فيها باستبدال مُرشِّح منقّى تحلية المياه (C4) (إذا كان موجوداً)، باستخدام قطعة قماش رطبة وقليل من مادة تنظيف مُحفّفة؛ اشطف بدقة وحرص قبل ملء الخزان وإعادة إدخاله.
2. اعمل على إزالة المُرشِّح (إذا كان موجوداً) واشطفه بماء جارٍ؛
3. اعد إدخال المُرشِّح (إذا كان موجوداً)، ثم اعد ملء الخزان بماء جديد ثم اعد إدخاله في مكانه؛
4. فقط في الموديلات المزوّدة بمرشِّح منقّى تحلية المياه صب ما يقرب من 100 مل من الماء الساخن لإعادة تفعيل المُرشِّح.

16.7 تنظيف فوهات صب القهوة

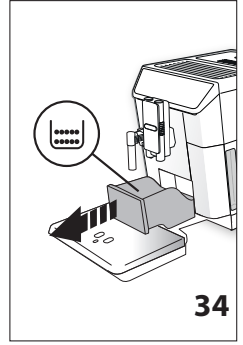
1. نظّف دورياً فوهات صب القهوة (A8) باستخدام قطعة إسفنجية أو قطعة قماش (شكل 37A)؛
2. تحقّق دورياً من أن ثقب موزّع صب القهوة غير مسدود. وعند الضرورة، اعمل على إزالة ترسبات القهوة عنها مُستخدماً عود تخليل الأسنان (شكل 37B).



16.8 تنظيف قُمع إدخال القهوة مُسبقة الطحن

- تحقّق دورياً (على الأقل مرة في الشهر) من أن قُمع إدخال القهوة مُسبقة الطحن (A4) غير مسدود. وعند الضرورة، اعمل على إزالة ترسبات وبقايا القهوة باستخدام الفرشاة (C5) التي تأتي مع الماكينة.

1. أخرج حوض تجميع القطرات (A14) (شكل 34)، ثم فرّغه ونظّفه.
2. فرّغ ونظّف بعناية وعاء تجميع بقايا ورواسب القهوة (A10) مع الحرص على إزالة جميع البقايا والرواسب التي يمكنها التراكم في القاع؛ الفرشاة التي تأتي مع الماكينة (C5) مزوّدة بملقو إزالة مناسب للقيام بهذه العملية.



⚠ انتبه!

عند سحب حوض تجميع القطرات فإنه يُسحب من الضروري والإجباري دائماً تفرغ وعاء ورواسب وبقايا القهوة حتى لو كان غير مملوء بالكامل. إذا لم يتم القيام بهذه العملية، فمن المحتمل أن يمتلئ حوض بقايا ورواسب القهوة بقدر أكثر من المُحدّد له أثناء إعداد الفناجين اللاحقة، مما يؤدي بحد ذاته إلى انسداد الماكينة.

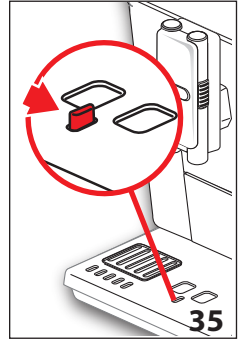
16.4 تنظيف حوض تجميع القطرات

⚠ انتبه!

حوض تجميع القطرات (A14) مزوّد بمؤشّر عوَّام (A12) (لونه أحمر) لتحديد مستوى الماء الموجود (شكل 35). قبل أن يبدأ هذا المؤشّر في البروز من صينية حامل فناجين القهوة (A11)، يجب بالضرورة تفرغ الحوض ثم نظّفه، وآلا فإنّ الماء يُمكنه أن يفيض مع الجوانب ويضر الآلة وسطح السند والمنطقة المُحيطة.

لإزالة حوض تجميع القطرات اتبع الخطوات التالية:

1. اخرج حوض تجميع القطرات ووعاء بقايا ورواسب القهوة (A10) (شكل 34)؛
2. فرّغ حوض تجميع القطرات ووعاء ورواسب ونظّفهما؛
3. أعد حوض تجميع القطرات مع وعاء حثالة القهوة إلى مكانهما.



16.5 تنظيف الأجزاء الداخلية من الماكينة

⚠ خطر التعرّض للصدّات الكهربائية!

قبل البدء في عمليات تنظيف الأجزاء الداخلية من الماكينة، يجب إطفائها (انظر "7. إطفاء الجهاز") ثم فصلها عن التيار الكهربائي. لا تعمس الجهاز أو أيّاً من مكوناته في الماء.

16.9 تنظيف الناقع

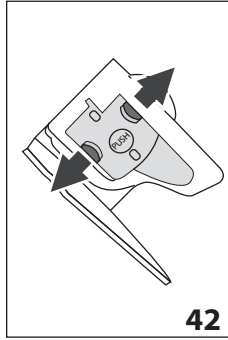
يجب تنظيف الناقع (A19) لمرة واحدة في الشهر على الأقل.



انتبه!

لا يمكن سحب الناقع وإخراجه أثناء عمل الماكينة.

1. تحقق من أن الماكينة قد قامت بعملية الإطفاء بالشكل الصحيح (راجع الفصل 7- إطفاء الجهاز!);
2. اخرج خزّان الماء (A16) (شكل 3);
3. افتح منفذ الناقع (A18) (شكل 38) الموجود على الجانب الأيمن;
4. اضغط باتجاه الداخل على زرّي فك التثبيت الملوّنين، وفي نفس الوقت اسحب الناقع باتجاه الخارج (شكل 39);
5. اغسل الناقع في الماء لمدة 5 دقائق تقريباً، ثم اشطفه تحت صنوبر المياه;



42

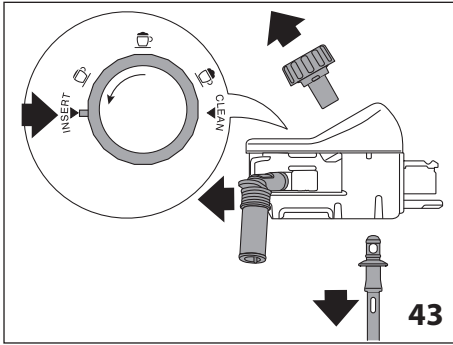
8. بعد إدخال الناقع، تحقق من أن الرّزّين الملوّنين غير مضغوطين وقد تم تحريرهما نحو الخارج (شكل 42);
9. اغلق منفذ الناقع;

10. اعد إدخال خزان المياه في مكانه.

16.10 تنظيف وعاء الحليب

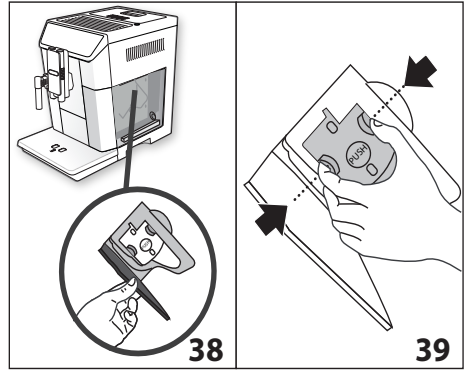
للحفاظ على كفاءة وحدة إرغاء الحليب، فإنه يجب تنظيف وعاء الحليب (D) بالطريقة التالية كل يومين:

1. اخرج الغطاء (D2);
2. اخرج أنبوب صب الحليب (D5) وأنبوب الشفط (D4) (شكل 43);
3. لف في اتجاه عقارب الساعة مقبض ضبط الرغوة (D1) لجعله في وضعية "INSERT" (إدخال) (شكل 43) ثم أخرجه نحو الأعلى;

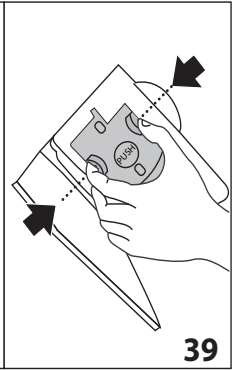


43

4. اغسل بعناية جميع المكونات بواسطة الماء الساخن ومُنظّف مُخفّف. يُمكن غسل جميع المكونات في غسّالات الأطباق، ولكن مع وضعها في السلة العلوية في غسّالة الأطباق انتبه جيداً واحرص على عدم بقاء أية رواسب أو بقايا للحليب على الثقب وعلى المجرى الواقع تحت المقبض (شكل 44); وعند وجود بقايا أو رواسب استخدم عود تخليل الأسنان في تنظيف هذا المجرى;



38



39



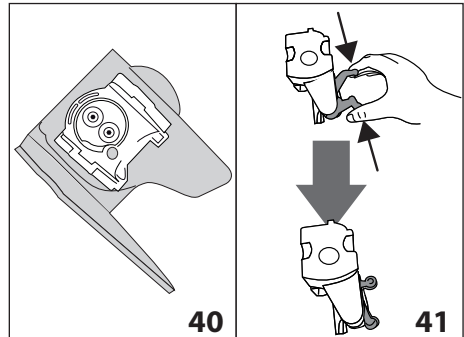
انتبه!

اشطف فقط بالماء

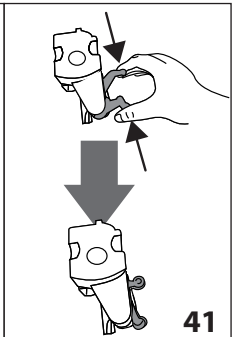
لا تستخدم منظّفات - لا تستخدم غسالة الأطباق

نظّف الناقع دون استخدام أية منظّفات لأنها يمكن أن تسبب في ضرره وتلفه.

6. باستخدام الفرشاة (C5)، نظّف بقايا ورواسب القهوة المُحمّلت وجودها على قاع الناقع، والتي تظهر من منفذ الناقع;
7. بعد الانتهاء من عملية التنظيف، اعد إدخال الناقع في مكانه عبر تثبيته في الدعامه (شكل 40); ثم بعد ذلك اضغط على الكتابة PUSH حتى تسمع نغمة إنتمام الاقتران والتعشيق;



40

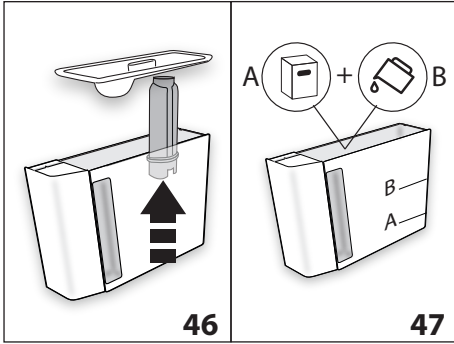


41

اعمل على إزالة الترسبات الكلسية عن الآلة عندما تظهر على الشاشة (B) الرسالة "DESCALING NEEDED - PRESS OK TO START" (من الضروري القيام بإزالة الترسبات الكلسية - اضغط OK لبدء العملية) (45-45 دقيقة) !: وعند الرغبة في البدء فوراً في عملية إزالة الترسبات الكلسية، اضغط على "OK" (✓) ثم إبدأ في تنفيذ الخطوات الواردة في النقطة 4. لتأجل عملية إزالة الترسبات الكلسية لوقت لاحق، فإنه يجب الضغط على "ESC" (↵): سيظهر على الشاشة الرمز (⏸) للتذكير بضرورة إزالة الترسبات الكلسية عن الماكينة (سوف يتم عرض الرسالة عند كل بدء تشغيل الماكينة).

للدخول إلى قائمة إزالة الترسبات الكلسية:

1. اضغط على (B2) للدخول إلى القائمة؛
2. اضغط على (B10) أو (B8) حتى تظهر على الشاشة (⏸)؛
3. اضغط على "▶" للبدء في دورة إزالة الترسبات الكلسية واتبع التعليمات والإرشادات الظاهرة على الشاشة؛
4. "إزالة مرشح الماء" (شكل 46)؛ اخرج خزان المياه (A16)، ثم انزع مرشح المياه (C4) (إذا كان موجوداً)، ثم فرِّغ خزان المياه. اضغط "NEXT" (➡)؛

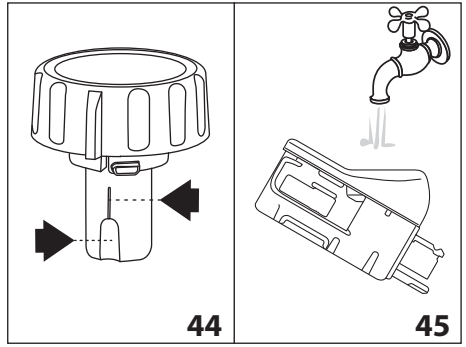
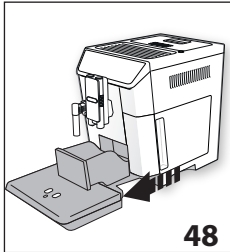


5. "صب مزيل الترسبات الكلسية (مستوى A) والماء (حتى مستوى B)" (شكل 47)؛ صب في خزان الماء مزيل الترسبات الكلسية حتى الوصول إلى المستوى A (ما يُعادل محتوى علبة 100 مل) المبيّن على الجزء الداخلي من الخزان؛ ثم بعد ذلك أضف الماء (لتر واحد) حتى الوصول إلى المستوى B؛ ثم اعد إدخال خزان المياه. اضغط "NEXT" (➡)؛

6. "قم بتفريغ وعاء رواسب

وبقايا القهوة وحوض تجميع القطرات" (الشكل 48): قم بإزالة وتفريغ وإعادة إدخال حوض تجميع القطرات (A14) ووعاء رواسب وبقايا القهوة (A10). اضغط "NEXT" (➡)؛

7. "ضع الوعاء 2l اضغط OK لبدء عملية إزالة الترسبات الكلسية:"



5. اشطف الجزء الداخلي من مكان مقبض ضبط الرغوة بالماء الجاري (شكل 45)؛
6. تحقق أيضاً من أن أنبوب الشفط وأنبوب التوزيع غير مسدودين ببقايا الحليب؛
7. اعد تركيب المقبض مع إدخاله بما يقابل الكتابة "INSERT"، وأنبوب الصب وأنبوب شطف الحليب؛
8. اعد وضع غطاء وعاء الحليب في مكانه (D3).

16.11 تنظيف فوهة الماء الساخن/البخار

نظف الفوهة (A9) بعد كل مرة تُعد فيها الحليب، وذلك باستخدام قطعة إسفنجية مع إزالة بقايا الحليب المترسبة على حشوات إحكام الغلق ومنع التسرب (شكل 23).

16.12 تنظيف الإبريق "E" (Mix Carafe)

- نظف الإبريق بعد كل مرة إعداد للشوكولاتة كما هو مُحدد كالتالي:
1. ارفع الغطاء (E1) ثم انزع الفمّع (E2) بالضغط على زر الفك الانضغاطي (E6) ثم رَفِّعه (شكل 26)؛
 2. اخرج من الفمّع أنبوب صب البخار (E3) ثم الخلّاط (E4) "choco"؛
 3. اغسل بعناية جميع المكونات بواسطة الماء الساخن ومُنظف مُخفّف.
- يمكن غسل جميع المكونات داخل غسالات الأواني، شرط أن يتم وضعها في السلة العلوية للغسالة.
4. اعد بعد ذلك تركيب جميع المكونات في أماكنها الصحيحة.

ملاحظة هامة!

من الطبيعي، بعد إعداد فنجان من الشوكولاتة الساخنة، وجود بعض البقايا والرواسب على الخلّاط أثناء التنظيف؛ فهذه بقايا وآثار الحديد الموجود في الكاكاو والذي يتم جذبه من خلال الأجزاء المغناطيسية في الخلّاط.

17. إزالة الترسبات الكلسية

⚠ انتبه!

- قبل البدء في استخدام مزيل الترسبات الكلسية، يجب قراءة التعليمات والإرشادات الخاصة به والواردة على علبة هذا المزيل نفسه.
- من المستحسن استخدام فقط وحصرياً مزيل الترسبات الكلسية De'Longhi. استخدام مزيلات الترسبات الكلسية غير المناسبة، مثله أيضاً مثل القيام بعملية إزالة الترسبات الكلسية بشكل غير صحيح، يمكن أن يؤثر سلباً على الماكينة ويؤدي إلى أعطال وتلفيات بها لا يُغطّيها ضمان الشركة المُصنّعة.

ضع تحت موزّع صب الماء الساخن/البخار (C6) وتحت موزّع صب القهوة (A8) وعاءً فارغاً الحد الأدنى لسعته الاستيعابية تساوي 2 لتر (شكل 8):



انتبه! خطر التعرض للحروق

من موزّع صب الماء الساخن/البخار ومن موزّع صب القهوة يخرج ماء ساخن يحتوي على أحماض. انتبه جيداً حتى لا تتعرض لملامسة هذا السائل المحلولي.

8. اضغط على "OK" لتأكيد إدخال محلول إزالة الترسبات الكلسية. تُظهر شاشة الماكينة رسالة "DESCALING UNDERWAY" (جاري إزالة الترسبات الكلسية)، يرجى الانتظار. يبدأ برنامج إزالة الترسبات الكلسية في العمل ويخرج سائل الإزالة سواء من موزّع صب الماء الساخن/البخار أو من موزّع صب القهوة لتقوم الماكينة أوتوماتيكياً بعمل سلسلة كاملة من عمليات الشطف وتخلّلها بعض فترات التوقف لإزالة بقايا ورواسب الكلس من داخل الماكينة؛

بعد ما يقرب من 25 دقيقة، يوقف الجهاز عملية إزالة الترسبات الكلسية؛

9. "RINSE AND FILL WATER TANK MAX LEVEL" (شطف الوعاء ثم إملاءه بالماء حتى الحد الأقصى MAX) (شكل 5): أصبح الجهاز الآن جاهزاً لعملية الشطف بالماء. فرّغ الوعاء المُستخدم لتجميع محلول إزالة الترسبات الكلسية واخرج خزان الماء، ثم فرّغه واشطفه بالماء الجاري، ثم أعد ملئه حتى المستوى الأقصى MAX بالماء الجديد ثم ادخله في الماكينة؛

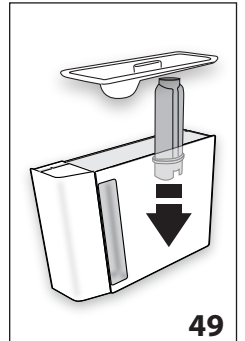
10. "PLACE 2 CONTAINER, PRESS OK TO START RINSING" (ضع الوعاء 2 واضغط OK لبدء عملية الشطف): ضع فارغاً الوعاء المُستخدم لتجميع محلول إزالة الترسبات الكلسية تحت موزّع صب القهوة وموزّع صب الماء الساخن/البخار (شكل 8) ثم اضغط على "OK"؛

11. سوف يخرج الماء أولاً من موزّع صب القهوة ثم بعد ذلك من موزّع صب الماء الساخن/البخار وسُتظهر الشاشة الرسالة "RINSING UNDERWAY PLEASE WAIT" (جاري الشطف يرجى الانتظار)؛

12. عند انتهاء الماء الموجود في الخزان، قمر بتفريغ الوعاء المُستخدم لتجميع ماء الشطف؛

13. (إذا تم تركيب المرشح) "INSERT FILTER INTO ITS HOUSING" (قم بإدخال المرشح في مكانه) (الشكل 49). اضغط على "NEXT" ثم أخرج خزان الماء، ثم أعد إدخال مرشح منقي تحلية المياه إذا ما كان قد تم إخراجها في السابق؛

14. "أشطف وإملاء الخزان بالماء حتى الحد الأقصى RINSE AND - MAX FILL WATER TANK "UP TO MAX LEVEL" (الشكل 5): أعد ملء الخزان حتى المستوى الأقصى MAX بالماء الطازج الجديد؛
15. "ادخل خزان الماء" (شكل 6): أعد إدخال خزان المياه في مكانه؛
16. "ضع الوعاء 2 واضغط OK لبدء عملية الشطف".



ضع فارغاً الوعاء المُستخدم لتجميع محلول إزالة الترسبات الكلسية تحت موزّع صب الماء الساخن/البخار (شكل 8) ثم اضغط على "OK"؛

17. سوف يخرج الماء الساخن من موزّع صب الماء الساخن/البخار وسُتظهر الشاشة الرسالة "RINSING UNDERWAY" (جاري الشطف).

18. "EMPTY DRIP TRAY" (فرّغ حوض تجميع القطرات) (شكل 34): عقب الانتهاء من عملية الشطف، اخرج حوض تجميع القطرات (A14) ووعاء رواسب وبقايا القهوة (A10) ثم فرّغهما ونظّفهما ثم أعد تركيبهما في مكانهما؛ اضغط على "NEXT"؛

19. "DESCALE COMPLETE" (تمّت عملية إزالة الترسبات الكلسية): اضغط على "OK"؛

20. "FILL TANK WITH FRESH WATER" (املاء الخزان بالماء): فرّغ الوعاء الذي استُخدم في تجميع ماء الشطف، ثم أخرج الخزان واملاءه بالماء الطازج حتى المستوى الأقصى MAX ثم أعد إدخاله في الماكينة.

انتهت هكذا عملية إزالة الترسبات الكلسية.



ملاحظة هامة!

• إذا لم تنتهي عملية إزالة الترسبات الكلسية على النحو الصحيح (مثلاً نظراً لانقطاع التيار الكهربائي) فإنه يُنصح بإعادة دورة الإزالة هذه مرة أخرى؛

• من الطبيعي، بعد القيام بهذه العملية، وجود بعض المياه في وعاء رواسب وبقايا القهوة (A10).

• يُطلب الجهاز عملية إزالة ترسبات كلسية ثالثة في حالة عدم ملء خزان الماء حتى مستوى الحد الأقصى MAX؛ وذلك لضمان عدم وجود بقايا لمحلول إزالة الترسبات الكلسية في الدوائر الداخلية للجهاز. قبل أن تبدأ الشطف، تذكر تفريغ حوض تجميع القطرات؛

• هذا الطلب من الماكينة للقيام بدورتي إزالة ترسبات مقاربتين زنياً هو أمر طبيعي، وذلك نظراً لتطوّر نظام التحكم في الماكينة



18. برمجة عسر الماء

تظهر رسالة "DESCALING NEEDED PRESS OK TO START (~45min)" (من الضروري إزالة الترسبات الكلسية. اضغط موافق OK للبدء (~45دقيقة)) بعد فترة تشغيل مُحددة مُسبقاً والتي تعتمد على مستوى عسر الماء.

تم ضبط الماكينة مُسبقاً في المصنع على "المستوى 4" من عسر الماء. يمكن عند الرغبة في ذلك برمجة الماكينة وفقاً للمستوى الحقيقي لعسر الماء المُستخدم في المناطق المُختلفة، الأمر الذي سيقبل من وتيرة القيام بعملية إزالة الترسبات الكلسية.

18.1 قياس وتحديد عسر الماء

1. اخرج شريط الاختبار من علبة التي تأتي مع الماكينة TOTAL (C1) «HARDNESS TEST» والمُرَفقة بالإرشادات والتعليمات اللازمة باللغة الإنجليزية.
2. اغمس الشريط بالكامل في كوب من الماء لمدة ثانية تقريباً.
3. اخرج الشريط بعد ذلك من الماء ثم هرّه قليلاً. بعد مرور ما يقرب من دقيقة سوف تظهر ض أو 2 أو 3 أو 4 مربعات صغيرة حمراء اللون، وفقاً لمستوى عسر الماء وكل مربع صغير يُعادل 1 مستوى عسر.

لف قرص التاريخ حتى يتم إظهار آخر شهري استخدام. اضغط "NEXT" (➤):

ملاحظة هامة!

مدة صلاحية استخدام المرشح هي شهران إذا ما تم استعمال الماكينة بشكل طبيعي، ولكن إذا بقيت الماكينة دون استعمال وبها المرشح، فإن مدته بقائه بها يجب ألا تزيد عن 3 أسابيع كحد أقصى.

6. "RUN WATER INTO"

FILTER HOLE UNTIL IT COMES OUT FROM

"OPENINGS"

اجعل الماء يجري في ثقوب

المرشح حتى يخرج من

الفحات (شكل 51):

لتشغيل المرشح، اجعل

ماء الصنبور يجري في

فتحة المرشح كما هو

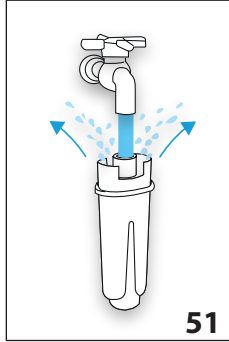
موضح في الشكل حتى

يخرج الماء من الفحات

الجانبية لما يزيد عن

مدة دقيقة. اضغط "

"NEXT" (➤):



51

7. أخرج خزان (A16) الماكينة ثم امأله بالماء.

8. "اغمس المرشح في

الخزان مع ترك فقاعات

الماء تخرج" (شكل 52):

ادخل المرشح في خزان

الماء مع غمسه بالكامل

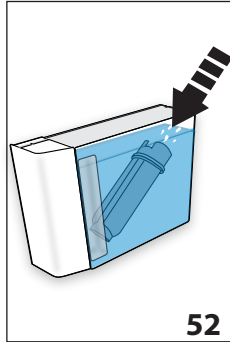
لعشر ثوان تقريباً

مع تميله والضغط

عليه قليلاً حتى تسمح

لفقاعات الهواء الخروج.

اضغط "NEXT" (➤):



52

9. "ادخل المرشح في مكانه واضغط عليه بشكل كامل". ادخل المرشح في مكانه المناسب (شكل 59) ثم اضغط عليه بالكامل. اضغط "NEXT" (➤):

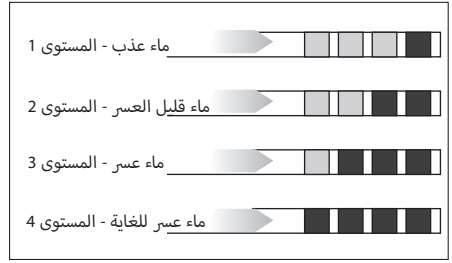
10. "ادخل خزان الماء": اعد غلق خزان الماء بالغطاء (A15)، ثم اعد إدخال الخزان في الماكينة.

11. "ضع الوعاء سعة 0,5 لتر، ثم اضغط OK لماء المرشح" (شكل 8): ضع الوعاء تحت موزع صب الماء الساخن/البخار (C6) ثم اضغط على "OK" (✓): استبدلها عندها عملية الصب ثم ستوقف أوتوماتيكياً.

على الشاشة، بجوار الساعة، سيظهر الرمز الذي يشير إلى أنه قد تم تفعيل المرشح. هنا يُمكن استخدام الجهاز.

الذي يُشير إلى أنه قد تم

تفعيل المرشح. هنا يُمكن استخدام الجهاز.



18.2 ضبط مستوى عسر الماء

1. اضغط على "B2" للدخول إلى القائمة؛
2. اضغط على "B10" أو "B8" حتى تظهر على الشاشة (B). "WATER HARDNESS" (عسر الماء)؛

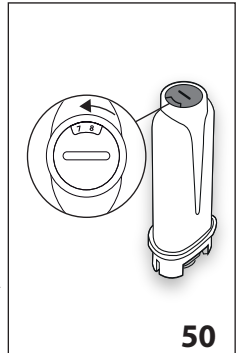
3. لتغيير المستوى المُختار، اضغط على الرمز نفسه حتى يظهر المستوى المرغوب فيه (مستوى 1 = ماء عذب؛ مستوى 4 = ماء عسر للغاية)؛
 4. اضغط على "ESC" للعودة إلى الصفحة الرئيسية.
- عند هذه النقطة تُصبح الماكينة بهذا الشكل مبرمجة من جديد حسب مستوى عسر الماء.

19. مرشح منقى تحلية المياه

تأتي بعض الموديلات وهي مزودة بمرشح منقى تحلية المياه (C4): إذا كان الموديل الذي لديك غير مزود بهذا المرشح، فإننا ننصحكم بشرائه من أحد مراكز خدمة العملاء وتقدير الدعم الفني De'Longhi. لاستخدام هذا المرشح بالشكل الصحيح، اتبع التعليمات والإرشادات التالية ذكرها.

19.1 تركيب المرشح

1. اخرج المرشح (C4) من علته؛
2. اضغط على "B2" للدخول إلى القائمة؛
3. اضغط على "B10" أو "B8" حتى تظهر على الشاشة "WATER FILTER (مرشح الماء)";
4. اضغط "NEXT" (➤):
5. "TURN THE DATE" INDICATOR UNTIL THE NEXT 2 MONTHS (لف التاريخ حتى تظهر أزر شهري استخدام) (شكل 50):



50

19.2 استبدال المرشح

استبدال المرشح (C4) عندما تظهر على الشاشة (B) الرسالة "استبدال مرشح الماء، اضغط OK للبدء"؛ وعند الرغبة في البدء فوراً في عملية الاستبدال، اضغط على "OK" ثم ابدأ في تنفيذ الخطوات الواردة في النقطة 4.

لتأجل عملية الاستبدال لوقت لاحق، فإنه يجب الضغط على ESC (B)؛ سيظهر على الشاشة الرمز (B) للتذكير بضرورة استبدال المرشح.

للقيام بعملية الاستبدال، اتبع الخطوات التالية:

1. اخرج خزّان الماء (A16) ثم المرشح المراد استبداله؛

2. اخرج المرشح الجديد من غلبته؛

3. اضغط على (B2) للدخول إلى القائمة؛

4. اضغط على (B10) أو (B8) حتى تظهر على الشاشة "WATER FILTER

مرشح الماء)؛

5. اضغط "؛"

6. ستظهر على الشاشة الرسالة "REPLACE FILTER" (استبدال المرشح)؛

7. اضغط "؛"

8. ابدأ في عملية الاستبدال متبوعاً بالخطوات المذكورة في الفقرة السابقة

من النقطة 5.

الآن أصبح المرشح جاهزاً للعمل ويمكن البدء في استعمال الماكينة.

ملاحظة هامة!

بعد انقضاء مدة الشهرين (انظر التاريخ)، أو بعد مرور مدة 3 أسابيع من التوقّف عن استخدام الماكينة، ابدأ في عملية استبدال المرشح حتى وإن لم تطلب الماكينة نفسها ذلك بعد.

19.3 إزالة المرشح

إذا كنت ترغب في الاستمرار في استخدام الماكينة بدون المرشح (C4)، فمن الضروري إزالته والإبلاغ عن الإزالة. اتبع الخطوات التالية:

1. اخرج خزّان الماء (A16) ثم المرشح المراد استبداله؛

2. اضغط على (B2) للدخول إلى القائمة؛

3. اضغط على (B10) أو (B8) حتى تظهر على الشاشة "WATER FILTER

مرشح الماء)؛

4. اضغط "؛"

5. ستظهر على الشاشة الرسالة "REMOVE FILTER" (إزالة المرشح)؛

6. اضغط "؛"

7. "REMOVE FILTER?" (هل تُريد تأكيد إزالة المرشح؟): اضغط

"OK" (ولكن عند الرغبة في العودة إلى قائمة إعدادات الضبط،

فإنه يجب الضغط على "ESC"؛)

8. "REMOVE FILTER DONE" (تمّ إزالة المرشح): الماكينة

قامت بتخزين هذا التعديل. اضغط على "OK" للعودة إلى

الصفحة الرئيسية.

ملاحظة هامة!

بعد انقضاء مدة الشهرين (انظر التاريخ)، أو بعد مرور مدة 3 أسابيع من

التوقّف عن استخدام الماكينة، ابدأ في عملية إزالة استبدال المرشح حتى

وإن لم تطلب الماكينة نفسها ذلك بعد.

20. بيانات فنية

جهد التيار والفولطية: 220-240 فولت~ 60/50 هيرتز حد أقصى 10 أمبير
القوة التشغيلية: 1450 وات

الضغط: 1.9 ميجا باسكال (19 بار)

سعة خزّان الماء: 2 لتر

الأبعاد (طول×عمق×عرض): 260x480x375 ملم

طول الكابل: 1750 ملم

الوزن: 12.6 كلجم

الحد الأقصى لسعة استيعاب وعاء حبوب القهوة: 400 جرام

يتوافق هذا المنتج مع النظام الأوروبي (EC) رقم 2004/1935 الخاص

بالمواد والأدوات المُعدة لملازمة المواد الغذائية.



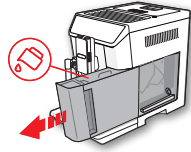
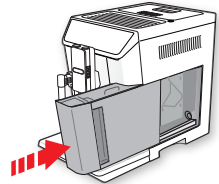
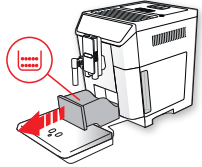
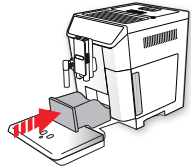
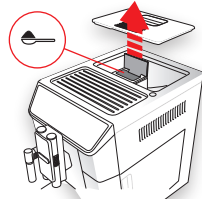
21. التخلص من الجهاز

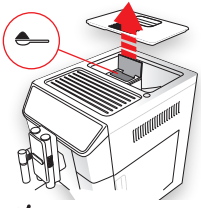
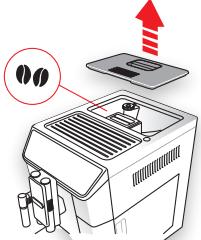
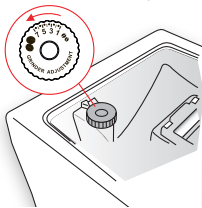

لا تتخلص من الجهاز بإلقائه مع الفضلات والنفايات المنزلية

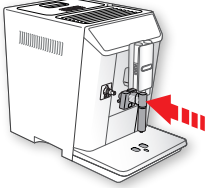
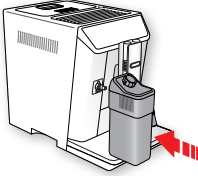
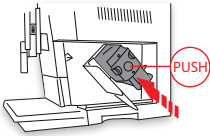
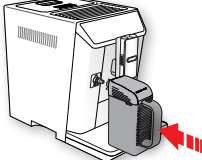
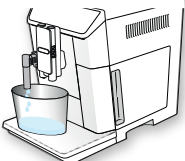
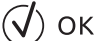
ولكن قم بتسليمه إلى أحد المراكز الرسمية للتجميع المنفصل

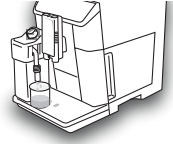

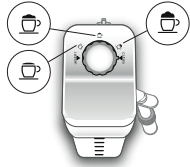
للفنايات.



الرسالة الظاهرة	السبب المحتمل	العلاج
<p>اعد ملء الخزان بالماء الطازج</p> 	الماء الموجود في (A16) غير كاف.	املاً خزان الماء و/أو ادخله بالشكل الصحيح مع دفعه حتى يستقر في نهاية مكان تركيبه حتى سماع نقرة التركيب.
<p>ادخل خزان الماء</p> 	لم يتم إدخال خزان المياه (A16) بالشكل الصحيح.	ادخل الخزان في مكانه بالشكل الصحيح مع دفعه بشكل كامل.
<p>فرغ وعاء رواسب وبقايا القهوة</p> 	وعاء رواسب وبقايا القهوة (A10) مملوء.	فرغ وعاء بقايا ورواسب القهوة، وحوض تجميع القطرات (A14)، ثم نظفهما وأعدهما إلى مكانهما. هامر: عند سحب حوض تجميع القطرات فإنه يُصبح من الضروري والإجباري دائماً تفريغ وعاء رواسب وبقايا القهوة حتى لو كان غير مملوء بالكامل. إذا لم يتم القيام بهذه العملية، فمن المحتمل أن يمتلئ حوض بقايا ورواسب القهوة بقدر أكثر من المُحدد له أثناء إعداد الفناجين اللاحقة، مما يؤدي بحد ذاته إلى انسداد الماكينة.
<p>ادخل وعاء رواسب وبقايا القهوة</p> 	بعد الانتهاء من عملية التنظيف لم يتم إدخال وعاء رواسب وبقايا القهوة (A10).	اخرج حوض تجميع القطرات (A14) ثم ادخل وعاء رواسب وبقايا القهوة.
<p>أدخل القهوة</p> <p>مُسبقة الطحن حد أقصى 1 مكبال</p> 	تم اختيار وظيفة "قهوة مُسبقة الطحن"، ولكن لم يتم سكب القهوة المُسبقة الطحن داخل القُمع (A4).	ادخل القهوة مُسبقة الطحن في القُمع (الشكل 14) ثم كرر عملية الصب

الرسالة الظاهرة	السبب المحتمل	العلاج
إدخال القهوة مُسبقة الطحن حد أقصى 1 مكبال  OK	تم طلب قهوة وفيرة والمياه LONG مع القهوة مُسبقة الطحن	أدخل القهوة مُسبقة الطحن في القُمع (A4) (شكل 14) ثم اضغط على "OK" (✓) للاستمرار في عملية الصب وإيقافها.
املاً وعاء حبوب القهوة  ESC	انتهت حبوب القهوة. قُمع (A4) القهوة مُسبقة الطحن مسدود.	املاً وعاء حبوب القهوة (A3 - شكل 12). فُزغ القُمع باستخدام الفرشاة (C5) كما هو موصوف في الفقرة "16.8 تنظيف المحقان من أجل إدخال الهوة المطحونة مسبقاً".
الطحن مُفرط النعومة اضبط مطحنة القهوة بمعدل 1 نقرة ضبط أثناء عملها  ESC	القهوة مطحونة بشكل مُفرط النعومة وبالتالي تخرج القهوة ببطء أكثر من المستوى المُعتاد أو لا تخرج مُطلقاً.	كزّر عملية صب القهوة ولقّف مقبض ضبط مستوى طحن القهوة (A5) (شكل 11) بمقدار طقّة واحدة نحو الرقم 7 وفي اتجاه عقارب الساعة، وذلك أثناء تشغيل المِطحنة. إذا ما استمرت عملية الصب ببطئ حتى بعد القيام بصب فنجانين من القهوة على الأقل، فإنه يجب تكرار عملية التصحيح بالعمل على مقبض الضبط لطقّة ضبط واحدة (الفقرة "9.5" ضبط وتعديل مطحنة القهوة"). وإذا استمرت المشكلة فإنه يجب التحقق من أن خزّان الماء (A16) مُدخلاً حتى النهاية.
في حالة وجود مرشّح منقّى تحلية المياه (C4) فإنه من الممكن أن قد تسبب في وجود إصدار فقاعة هواء داخل الدائرة أدت إلى إيقاف عملية الصب.	ادخل موزّع صب الماء الساخن/البخار (C6) في الماكينة ثم صب قليل من الماء حتى يصبح التدفق طبيعي.	
اختر النكهة الأكثر حِفْظاً أو قلل كمية القهوة مُسبقة الطحن  ESC	تم استعمال كمية مُفرطة من القهوة.	اختر نكهة أخفّ عبر الضغط على "AROMA" (النكهة) (B6) أو قلّل كمية القهوة مُسبقة الطحن (حد أقصى مكبال واحد).

الرسالة الظاهرة	السبب المحتمل	العلاج
ادخل موزّع صب الماء 	موزّع صب الماء (C6) غير مُدخّل أو مُدخّل بشكل غير صحيح	ادخل موزّع صب الماء عبر دفعه بشكل تام.
ادخل وعاء الحليب 	وعاء الحليب (D) غير مُدخّل بالشكل الصحيح.	ادخل وعاء الحليب عن طريق دفعه حتى النهاية (شكل 19).
ادخل مجموعة الناقع 	لم يتم إدخال الناقع بعد الانتهاء من عملية التنظيف (A19).	ادخل الناقع كما هو محدد في الفقرة "16.9 تنظيف الناقع".
أدخّل الوعاء "MIX CARAFE" 	لم يتم إدخال وعاء المياه (E) بالشكل الصحيح	ادخل وعاء الماء عبر دفعه حتى النهاية
دائرة التشغيل مُفرغة اضغط على OK لبدء عملية الملء  	الدائرة الهيدروليكية فارغة	اضغط على "OK" (✓) واجعل الماء يتدفّق من موزّع الصب (C6): موزّع الصب سيتوقف أوتوماتيكياً. وإذا استمرت المشكلة فإنه يجب التحقق من أن خزّان الماء (A16) مُدخلاً حتى النهاية.

العلاج	السبب المحتمل	الرسالة الظاهرة
عند الرغبة في تشغيل خاصية CLEAN، اضغط "OK" ✓، أو لف مقبض ضبط الرغوة وضعة في إحدى وضعيات الحليب.	تمر إدخال وعاء الحليب مع مقبض ضبط الرغوة (D1) في وضعية "CLEAN".	اضغط على OK للقيام بعملية التنظيف أو قمر بلف المقبض  OK ✓
لف مقبض ضبط الرغوة (D1) واضبطه على وضعية CLEAN (شكل 21).	تمر بالكاد صب الحليب وبالتالي فإنه من الضروري البدء في عملية تنظيف القنوات الداخلية لوعاء الحليب (D).	لف المقبض على <CLEAN> لبدء عملية التنظيف  ESC ↻
لف المقبض وضعه على الوضعية المقابلة لدرجة الرغوة التي تريدها.	تمر إدخال وعاء الحليب مع مقبض ضبط الرغوة (D1) في وضعية "CLEAN".	لف المقبض واضبطه على وضعية الحليب 
اضغط على "OK" ✓ لبدء إزالة الترسبات الكلسية أو "ESC" ↻ إذا كنت ترغب في تأجيل القيام بها لوقت لاحق. يجب القيام في أقرب وقت ممكن بتشغيل برنامج إزالة الترسبات الكلسية المبين في فصل "17. إزالة الترسبات الكلسية".	يشير إلى أنه من الضروري إزالة الترسبات الكلسية عن الماكينة.	من الضروري القيام بإزالة الترسبات الكلسية اضغط على OK للبدء (40~ دقيقة) ! (Warning icon) OK ✓ ESC ↻
اضغط "OK" ✓ لاستبدال المرشّح أو إزالته، أو "ESC" ↻ " إذا كنت ترغب في تأجيل القيام بهذه العملية في وقت لاحق. اتبع التعليمات والإرشادات الواردة في الفصل "19. مرشّح منقّى تحلية المياه".	مرشّح منقّى تحلية المياه (C4) مُستهلك.	استبدل مرشّح الماء اضغط على OK للبدء ! (Warning icon) OK ✓ ESC ↻

الرسالة الظاهرة	السبب المحتمل	العلاج
إنذار عام: استرشد بدليل الاستخدام / بتطبيق SMART COFFEE APP 	الجزء الداخلي من الماكينة متسخ للغاية.	نظّف الماكينة بعناية وحسب ما هو مبيّن في الفصل "16. التنظيف". راجع مركز الصيانة إذا استمرت الرسالة بالظهور حتى بعد تنظيف الماكينة.
	تذكّر أنه من الضروري إزالة الترسبات الكلسية من الماكينة و/أو استبدال المرشّح (C4).	يجب القيام في أقرب وقت ممكن بتشغيل برنامج إزالة الترسبات الكلسية المبيّن في فصل "17. إزالة الترسبات الكلسية" و/أو استبدال المرشّح أو قمر يازالته متّبِعاً التعليمات والإرشادات الواردة في الفصل "19. مرشّح منقّي تحلية المياه".
	تذكّر أنه من الضروري البدء في تنظيف القنوات الداخلية لوعاء الحليب (D).	لف مقبض ضبط الرغوة (D1) واضبطه على وضعية CLEAN (شكل 21).
	تذكّر أنه من الضروري استبدال المرشّح (C4).	استبدل المرشّح أو قمر يازالته متّبِعاً التعليمات والإرشادات الواردة في الفصل "19. مرشّح منقّي تحلية المياه".
	تذكّر أنه من الضروري إزالة الترسبات الكلسية عن الماكينة.	يجب القيام في أقرب وقت ممكن بتشغيل برنامج إزالة الترسبات الكلسية المبيّن في فصل "17. إزالة الترسبات الكلسية".
	يُشير إلى أن خاصية الاشتعال الذاتي مُفعّلة.	لإيقاف عمل هذه الخاصية، اتّبِع الخطوات الواردة في الفقرة "8.6 الاشتعال الذاتي".
	يُشير إلى أن خاصية توفير الطاقة مُفعّلة.	لإيقاف عمل هذه الخاصية، اتّبِع الخطوات الواردة في الفقرة "8.9 توفير الطاقة".
	تشير إلى أن الماكينة موصولة بخاصية البلوتوث مع جهاز آخر.	
	يُشير إلى أنه قد تم تفعيل المرشّح (C4)	إزالة المرشّح، اتّبِع ما هو مذكور في الفصل "19. مرشّح منقّي تحلية المياه".
CLEANING UNDERWAY (التنظيف) PLEASE WAIT (انتظر من فضلك!) (جاري)	يكشف الجهاز عن وجود شوائب في داخله.	انتظر حتى يعود الجهاز جاهزاً للاستعمال ثم اختر من جديد المشروب الذي ترغب فيه. إذا استمرت المشكلة، توجّه إلى مركز الصيانة والخدمة المُعتمد.
الآلة مُفرّطة السخونة	الاستخدام المُستمر والمُطوّل للخلاطات يُمكن أن يُسبّب الارتفاع المُفرط في درجة حرارة الآلة	انتظر حتى تبرد الآلة.

نذكر فيما يلي أسباب بعض الأعطال وبعض حلولها.
إذا لم يتم حل المشكلة حسب الطريقة المبيّنة هنا، فإنه يجب عندها الاتصال بمركز خدمة الدعم الفني.


المشكلة	السبب المحتمل	العلاج
القهوة غير ساخنة.	لم يتم تسخين الفناجين مسبقاً.	اعد تسخين الفناجين عبر شطفها بماء ساخن (ملاحظة هامة: يمكن استخدام خاصية الماء الساخن).
	الناقع برد لأنه مرت 3/2 دقائق عن وقت عمل آخر فنجان من القهوة.	قبل القيام بإعداد القهوة قم بتسخين الناقع بشطفه، مُستخدماً الخاصية التشغيلية المناسبة (انظر الفقرة "8.1 الشطف (☺)").
	درجة حرارة القهوة المضبوطة عليها الماكينة مُخفضة.	اضبط من القائمة الماكينة على درجة حرارة قهوة أعلى (انظر الفقرة "8.10 درجة حرارة القهوة (☺)").
القهوة قليلة التماسك أو بها كريمة قليلة.	القهوة المطحونة مُفرطة الخشونة.	لَفِّ مقبض ضبط مستوى طحن القهوة (A5) بمقدار طَقَّة واحدة نحو الرقم 1 وبعكس اتجاه عقارب الساعة، وذلك أثناء تشغيل المِطْحَنَة (شكل 11). قم بضبط المستوى طَقَّة بعد الأخرى حتى الحصول على عملية صب القهوة المطلوبة. تظهر النتيجة فقط بعد صب 2 فنجان من القهوة (انظر الفقرة "9.5 صب وتعدّل مِطْحَنَة القهوة").
	القهوة غير مناسبة.	استعمل مزيج من القهوة خاص بماكينات إعداد قهوة الإسبريسو.
تخرج القهوة بشكل مُفرط البُء أو على شكل قطرات.	القهوة المطحونة مُفرطة النعومة.	لَفِّ مقبض ضبط مستوى طحن القهوة (A5) بمقدار طَقَّة واحدة نحو الرقم 7 وبعكس اتجاه عقارب الساعة، وذلك أثناء تشغيل المِطْحَنَة (شكل 11). قم بضبط المستوى طَقَّة بعد الأخرى حتى الحصول على عملية صب القهوة المطلوبة. تظهر النتيجة فقط بعد صب 2 فنجان من القهوة (انظر الفقرة "9.5 صب وتعدّل مِطْحَنَة القهوة").
القهوة لا تخرج من فوّهة واحدة أو فوّهتي المورّج.	- فوّهات مورّج صب القهوة (A8) مسدودة.	نظّف الفوّهات بواسطة عود أسنان (شكل 37B).
الجهاز لا يوزع القهوة	يكشف الجهاز عن وجود شوائب في داخله: تعرض الشاشة CLEANING UNDERWAY (جاري التنظيف).	انتظر حتى يعود الجهاز جاهزاً للاستعمال ثم اختر من جديد المشروب الذي ترغب فيه. إذا استمرت المشكلة، توجّه إلى مركز الصيانة والخدمة المُعتمد.
الجهاز لا يعمل.	موصل كابل توصيل التيار الكهربائي (C8) غير مُدخّل بالشكل الصحيح.	ادخل الموصل بالكامل على نحو جيد في مكانه المحدد له خلف الجهاز (شكل 1).
	قابس التيار غير موصول بالمقبس.	صل قابس التيار بمقبس التيار الكهربائي (شكل 1).
	قاطع التيار العمومي (A21) غير مضغوط.	اضغط على قاطع التيار العمومي (شكل 2).
لا يُمكن إخراج الناقع	لم تتم عملية الإطفاء بالشكل الصحيح	قم بعملية الإطفاء عبر الضغط على الزر (A7) (انظر الفصل "7. إطفاء الجهاز").
بعد الانتهاء من عملية إزالة الترسبات الكلسية يطلب الجهاز إجراء عملية شطف ثالثة.	أثناء دورتي الشطف السابقتين، لم يمتلئ الخزان (A16) حتى المستوى الأقصى المطلوب MAX	ابدأ في العمل كما هو مطلوب من قبل الماكينة، ولكن مع القيام أولاً بتفريغ حوض تجميع القطرات (A14)، لتجنّب تسرّب وقيضان الماء.

المشكلة	السبب المحتمل	العلاج
الحليب لا يخرج من أنبوب الصب (C5)	غطاء (D2) وعاء الحليب (D) متسخ	نظّف غطاء وعاء الحليب حسب ما هو مبين في فقرة "16.10 تنظيف وعاء الحليب".
الحليب به فقاعات هواء كبيرة الحجم أو يخرج على شكل رشات رذاذية من أنبوب توزيع الحليب (D5) أو يخرج قليل الرغوة	الحليب غير بارد بالقدر الكافي أو غير مقشود جزئياً أو مقشود.	استخدم حليب منزوع الدسم بالكامل أو جزئياً وبدرجة حرارة التلاجة (5° درجات مئوية). إذا لم تحصل على النتيجة التي ترغب فيها، اعمل على تغيير نوعية الحليب الذي تستخدمه.
مقبض ضبط الرغوة (D1) غير مضبوط على النحو الصحيح.	أضبط حسب التعليمات المبينة في الفصل "10.2" اضبط كمية الرغوة".	
الغطاء (D2) أو مقبض ضبط الرغوة (D1) في وعاء الحليب مُتسخان	نظّف غطاء ومقبض وعاء الحليب حسب ما هو مبين في فقرة "16.10 تنظيف وعاء الحليب".	
فوهة الماء الساخن/البخار (A9) مُتسخة	نظّف الناقع كما هو محدد في الفقرة "16.11" تنظيف فوهة الماء الساخن/البخار".	
سخّان الفناجين ساخن، ولكن بالرغم من ذلك لا غير مُفعل تشغيلياً	تم إعداد مشروبات مختلفة بوتيرة أسرع من اللازم	
الشوكولاتة غير كثيفة بالشكل المطلوب	مُستحضر مسحوق الشوكولاتة الساخنة لا يحتوي على مُثخن قوام.	غَيّر نوعية مُستحضر الشوكولاتة.
لم يتم اختيار مستوى الكثافة الأعلى.	اختر الكثافة القصوى في الشاشة الخاصة بذلك. (انظر الفصل "13. إعداد مشروب الشوكولاتة الساخن")	
كمية الحليب والمُستحضر المُستخدم لإعداد مشروب الشوكولاتة الساخن غير صحيحة.	احترم التعليمات الواردة في الفصل "13. إعداد مشروب الشوكولاتة الساخن"	
تم إدخال الخلط الخاطئ	قم بإزالة الخلط aero (E7) وأدخل الخلط choco (E4).	
الشوكولاتة باردة أو بها كتلات	الخلط (E4) وأنبوب صب البخار (E3) لم يتم إدخالهما بالشكل الصحيح في القمع (E2).	ادخل على القمع الخلاط وأنبوب صب البخار.
لم يتم إتباع الإرشادات المحددة لهذه العملية.	صب في القمع (E2) أولاً الحليب/الماء ثم بعد ذلك مُستحضر مسحوق الشوكولاتة.	
أثناء عملية التنظيف هناك بقايا سواد على الخلط (E4)	مغناطيس الخلط يجذب بقايا الحديد الموجودة طبيعياً في الكاكاو.	نظّف كما هو مُحدد في الفقرة "16.12" تنظيف الإبريق (E) " (Mix Carafe)".
الجهاز لا يعمل ويصدر ضجيج أو نفث خفيف للبخار	الجهاز جاهز للاستخدام أو تم إيقاف تشغيله منذ قليل، وبعض القطرات المتكثفة تقع في المبخر الذي لا يزال ساخنًا	هذه الظاهرة تعد جزءاً من العملية الطبيعية لعمل الجهاز. للحد من هذه الظاهرة، قم بتفريغ حوض تجميع القطرات.

الوصل بالتتيار الكهربائي

- A في حال كان جهازكم مزود بماخذ كهربائي سوف يشتمل أيضا على صاهر عيار 13 أمبير. فإذا كان المأخذ لا يتناسب مع علية الوصل المثبتة على الجدار عليكم بقطع المأخذ من سلك التغذية وتركيب مأخذ مناسب وفق ما هو موضح أدناه. تحذير: إقطعوا المأخذ بعناية بعد إزالة الصاهر: لا تركيبوا أية علبة وصل بالتتيار مثبتة على الجدار عيار 13 أمبير في مكان آخر في البيت لأن من شأن ذلك التسبب بصدمة خطيرة. في حال استعمال مأخذ للتتيار غير مشتمل على صاهر ينبغي حماية الدائرة الكهربائية بصاهر عيار 15 أمبير. في حال كان المأخذ من النوع المصبوب ينبغي إعادة تركيب غطاء الصاهر في حال إستبدال الصاهر وذلك باستعمال صاهر أستا عيار 13 أمبير الي BS 1362. في حال فقدان غطاء الصاهر ينبغي عدم استعمال المأخذ الي أن يتم الحصول على غطاء صاهر من أقرب موزع أدوات كهربائية. إن لون غطاء الصاهر البديل هو ذلك المبين على قاعدة المأخذ.
- B في حال لم يكن جهازكم مزود بماخذ الرجاء إتباع التعليمات الواردة فيما يلي:

في حال لم تكن ألوان الأسلاك التي يتكون منها سلك التغذية الرئيسي التابع لجهازكم متطابقة مع ألوان أطراف التوصيل التابعة لمأخذكم عليكم مراعاة التالي:

ينبغي وصل السلك الأخضر والأصفر بطرف التوصيل التابع للمأخذ المشار إليه بحرف E أو بشعار التاريز  أو الأخضر أو الأخضر والأصفر.
ينبغي وصل السلك الأزرق بطرف التوصيل المشار إليه بحرف N أو الأسود.
كما ينبغي وصل السلك البتي بطرف التوصيل المشار إليه بحرف L أو الأحمر.

تحذير: ينبغي تأريض جهازكم:

هام جدا

الأسلاك المتكون منها سلك التغذية الرئيسي هي ملونة على النحو التالي:



السلك الأخضر والأصفر: تأريض
السلك الأزرق: محايد (بارد)
السلك البتي: مشحون بالكهرباء (حامي)