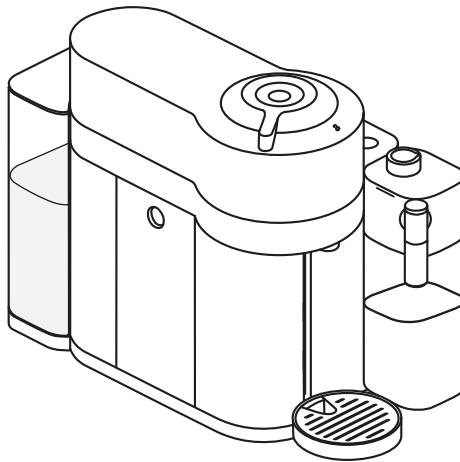


NESPRESSO®



VERTUO
LATTISSIMA

DeLonghi



安裝

1. 咖啡機總覽	3
2. 包裝內容物	7
3. 連線能力	7
4. 水硬度設定	8
5. 開/關	10
6. 拆解牛奶罐	10
7. 組裝牛奶罐	11
8. 清理牛奶罐	12
9. 首次使用	13

使用

10. 咖啡調製	15
11. 牛奶調製與日常沖洗	17
12. 牛奶食譜	22

設定

13. 節能	25
14. 設定咖啡容量	26
15. 重設回原廠設定	26
16. 開/關藍牙和 Wi-Fi	27

保養

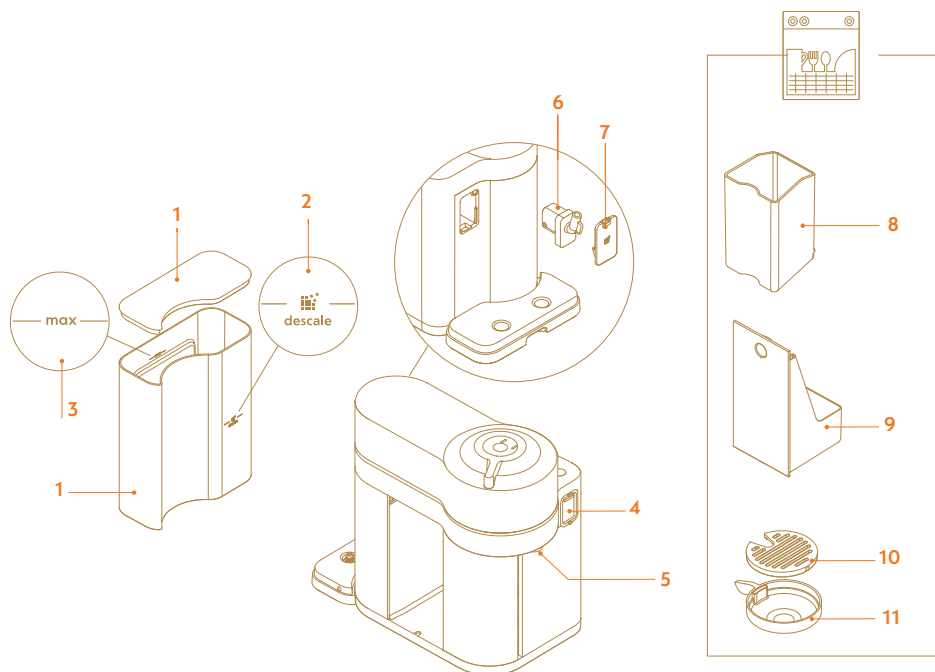
17. 閒置不用前先清空系統	28
18. 長時間不用之後	30
19. 清洗週期	32
20. 除垢	35
21. 排除障礙	38

技術規格

22. 規格	41
23. 清運與環保	41

1 總覽

咖啡機總覽



1 水罐和罐蓋

2 除垢標記

3 最高水位標記

4 牛奶罐連接器入口

5 咖啡出口

6 除垢管

7 除垢管蓋子

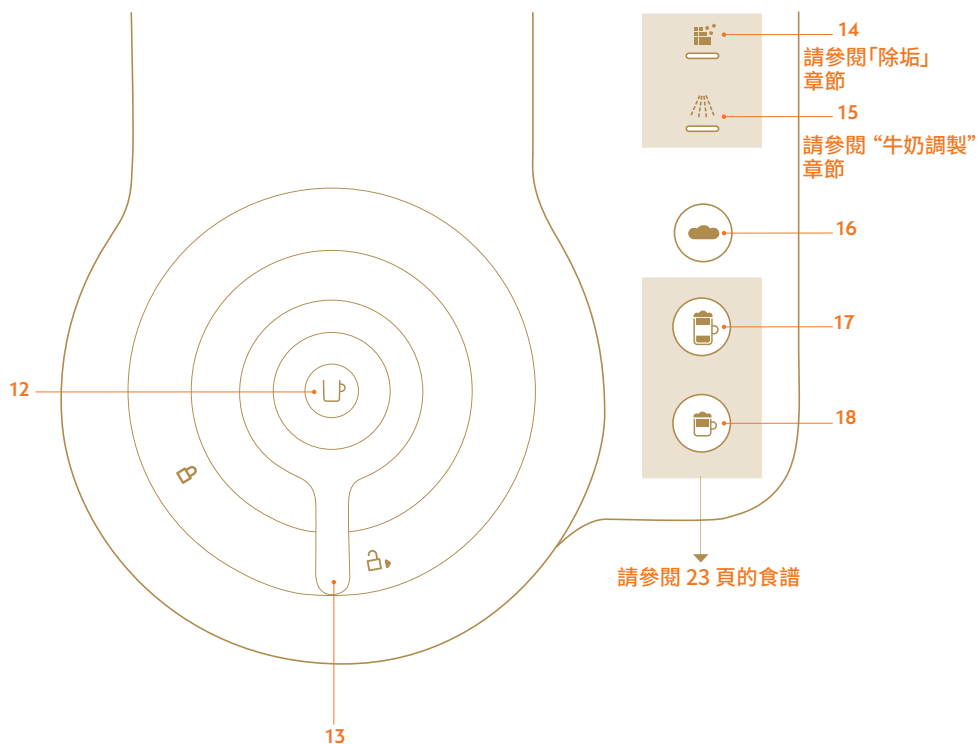
8 膠囊儲存盒

9 滴水盤

10 滴水格柵

11 可調式小杯座

顯示畫面總覽

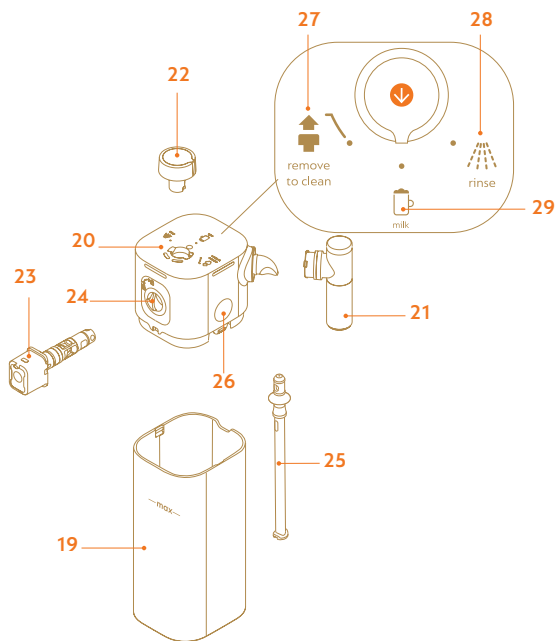


- 1 咖啡按鈕 - 開/關
- 2 上鎖/解鎖橫桿
- 3 除垢警示
- 4 沖洗警示

- 5 熱奶泡 按鈕
- 6 拿鐵瑪其朵 按鈕
- 7 卡布奇諾按鈕

i 開箱：機器表面可能因包材使用的再生材料導致出現一點灰塵。這不危險，只要用柔軟乾淨的溼布清理即可。

牛奶罐總覽



- | | |
|----------|------------|
| 1 牛奶罐 | 8 蓋子卸下按鈕 |
| 2 牛奶罐蓋子 | 9 「卸下清潔」位置 |
| 3 牛奶噴嘴 | 10 「沖洗」位置 |
| 4 牛奶動作旋鈕 | 11 牛奶食譜位置 |
| 5 牛奶罐連接器 | |
| 6 接頭外殼 | |
| 7 牛奶吸入管 | |

安全

小心：操作您的咖啡機之前，請參閱安全說明封面頁，避免可能的受傷與損壞。



助手

www.nespresso.com/help



感謝您選購 NESPRESSO。

請按照這些指示，或上網查詢完整使用者手冊，網站
WWW.NESPRESSO.COM/HELP。

2 包裝內容物

1. 咖啡機
2. Nespresso 歡迎材料
3. Nespresso 膠囊盒
4. 安全指示
5. 快速入門指引 + 水硬度測試條
6. 保固期

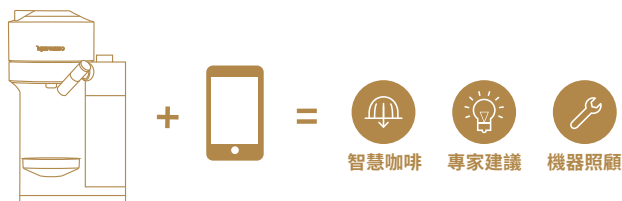
3 連線能力

機器連線的好處

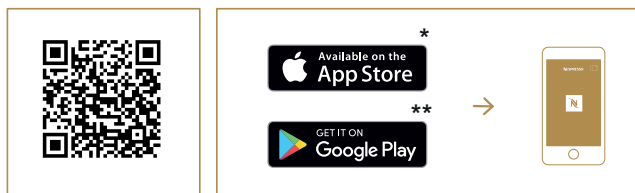
智慧咖啡：確實保持機器接收最新功能，就能享受最新來自 Nespresso 的新創功能。

專家建議：憑著逐步功能收取即時秘訣，例如除垢、沖洗和清理機器。

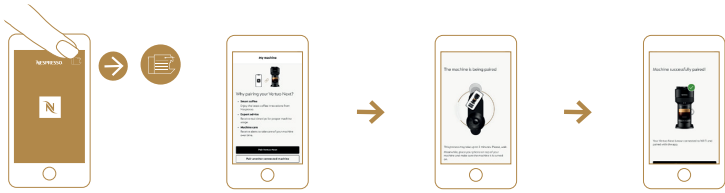
機器照顧：透過智慧手機取得機器照顧的支援與教學影片指導。



機器連線方法：



1. 下載 Nespresso App。
2. 在智慧手機或平板電腦上啟動 App。
3. 點選機器圖示。
4. 跟著 App 的指示。

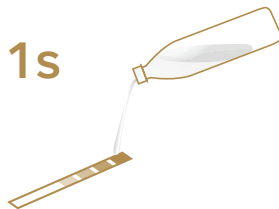


* AppStore[®] 是 Apple Inc. 在美國與其他國家的註冊商標。

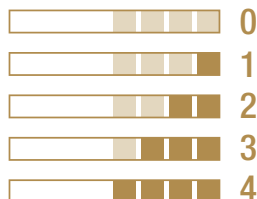
** Google Play 與 Google Play 標誌是 Google LLC 商標。

4 水硬度設定

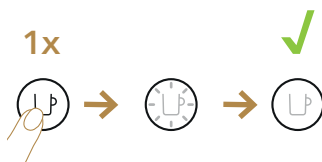
1. 拿出快速入門指引裡的水硬度測試條，放在水下 1 秒鐘。請等候大約一分鐘再看讀測試結果。





2. 紅色正方形數目表示水硬度等級。




3. 拔出電源線。
4. 確定沒有配件 (牛奶罐或除垢管) 連接牛奶罐連接器入口。
5. 開啟咖啡機電源。



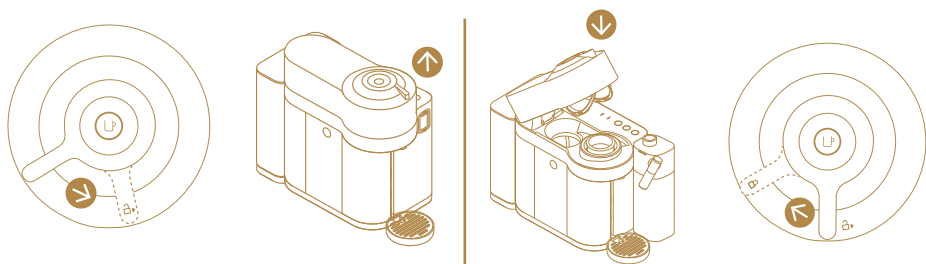
6. 按壓高溫打泡按鈕  三秒鐘進入功能表模式。
7. 清理和除垢警示燈會一同閃爍。
8. 按下卡布奇諾按鈕 ，系統會提議五種組合當中其中一個。如果不在 15 秒鐘內挑選，會自動離開。
9. 按壓下表的對應按鈕即可設定硬度 (15 秒鐘內)。

水硬度	按下對應的按鍵	fH	dH	CaCO ₃
		< 5	< 3	< 50mg/l
		> 7	> 4	> 70mg/l
		> 13	> 7	> 130mg/l
	 + 	> 25	> 14	> 250mg/l
	 + 	> 38	> 21	> 380mg/l

10. 按鈕快速閃爍 3 下代表確認新設定。
11. 咖啡機現在已有新的水硬度設定程式，並且自動轉為待機模式。

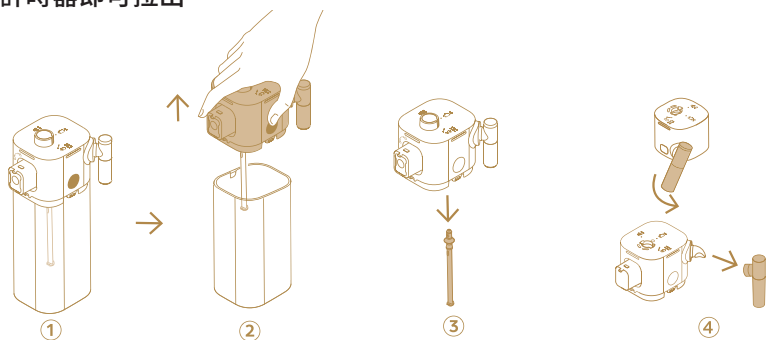
 注意：根據當地供水的實際硬度編寫機器操作程式，以利提出使用壽命保證，除垢頻率需要更低。

5 開/關



6 拆解牛奶罐


1. 按下蓋子按鈕將蓋子從牛奶罐卸下。拔出吸管。順時鐘轉動牛奶噴嘴計時器即可拉出。

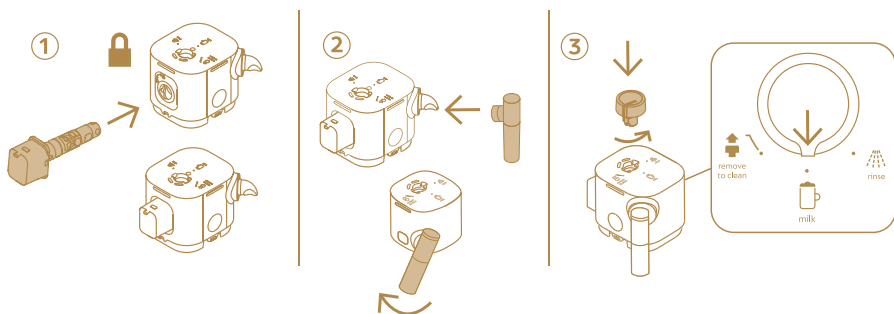


2. 將牛奶罐連接器往解鎖位置轉動  即可拉出。將旋鈕轉到「卸下清理」位置，然後拔出。

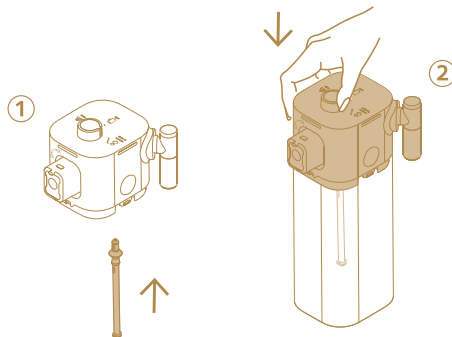


7 組裝牛奶罐

1. 正確插入牛奶罐連接器到牛奶罐上蓋，並且順時鐘轉到上鎖位置 。
◦ 插入牛奶噴嘴。插入旋鈕並轉到「milk」位置。



2. 將吸管插入到圓頂碰到牛奶罐頂部按鈕。將牛奶罐上蓋按回牛奶罐。



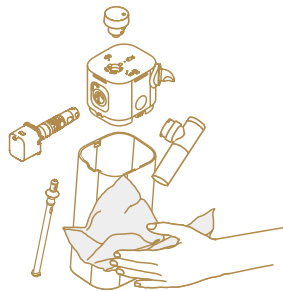
8

清理牛奶罐

1. 拆解牛奶罐。請參閱「拆解牛奶罐」章節。
2. 如果有洗碗機：將所有牛奶罐組件放到洗碗機的上部。
如果沒有洗碗機：將所有組件浸入有中性/軟性清潔劑的熱飲用水 (50°C/122°F) 中至少 30 分鐘；然後用熱飲用水 (50°C/122°F) 徹底沖洗。請勿使用有香氣的洗潔劑。



3. 使用軟性清潔劑清潔牛奶容器、牛奶噴嘴接頭和旋鈕的內部，然後用熱飲用水沖洗。
* 確定進氣口乾淨無垢，這將確保每一杯的釀煮品質。
不可使用可能損壞本咖啡機表面的腐蝕性材料。
4. 使用乾淨的布擦乾所有六大零組件，然後重新組裝。請參閱「牛奶罐組裝」章節。

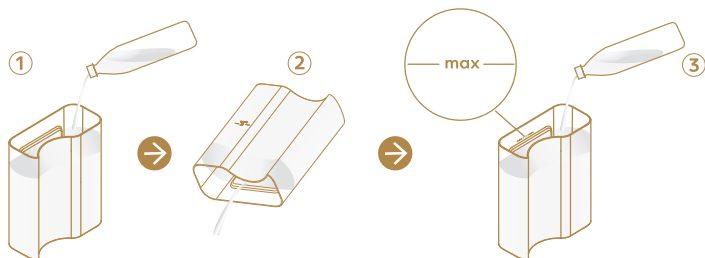



i 清理牛奶罐之後，如果仍有奶泡積結的問題，請將旋鈕轉到沖洗位置繼續第二次沖洗。

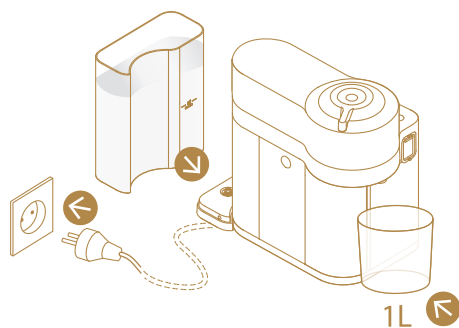
i 這道程序必須在每次使用後執行。建議使用洗碗機。沒有洗碗機時，可以手洗牛奶罐組件。

9 首次使用

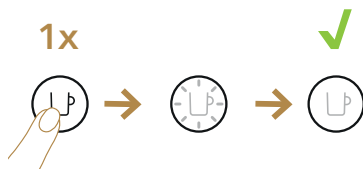
1. 為水箱注入飲用水至最高容量前，請先沖洗水箱。



2. 將水箱放回原位。拔下電源線，並在咖啡出口下方放置容器。確保桿子在上鎖位置 。



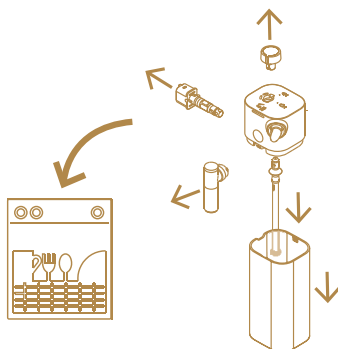
3. 開啟咖啡機電源。



4. 在 2 秒鐘內連按咖啡按鈕三次。



5. 機器會開始沖洗。清理程序將自動執行 5 分鐘。
i 註：清理期間，水可能會聚集在咖啡機頂部。發生時請使用乾淨的乾布擦乾看得見的零件。
6. 拆解牛奶罐並清理洗碗機上部的全部六個零組件。如果沒有洗碗機，請參閱「清理牛奶罐」章節。



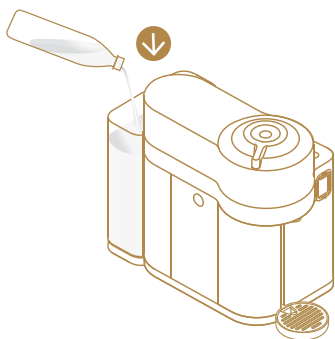
7. 接著重新組裝所有六個已乾的零組件並重新接回牛奶罐到咖啡機上（請參閱“組裝/拆解牛奶罐”章節）。
8. 咖啡機此時準備好可以使用。

⚠ 小心：請先閱讀安全注意事項，以免遭遇致命的觸電和起火風險。將機器插入電源插座時，請確保接地的連續性。

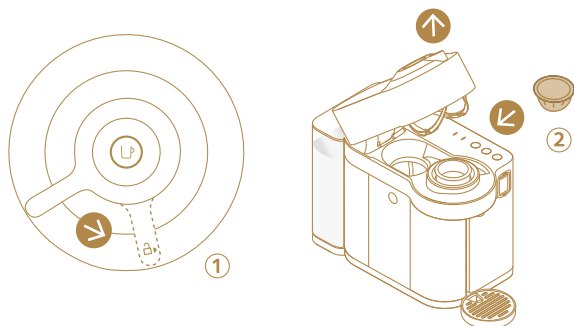
- i** 註：若要關閉咖啡機電源，請按住開-關/咖啡機按鈕直到關閉為止。
- i** 開箱時，請先移除塑膠薄膜、水箱和咖啡杯座。請調整合適電線長度，把過長的電線收入咖啡機下的電線收藏格。


10 調製咖啡

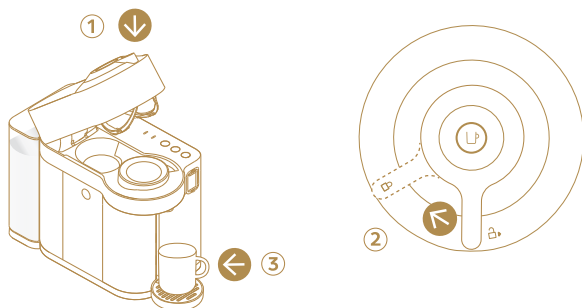
1. 只用新鮮的飲用水加滿水箱。



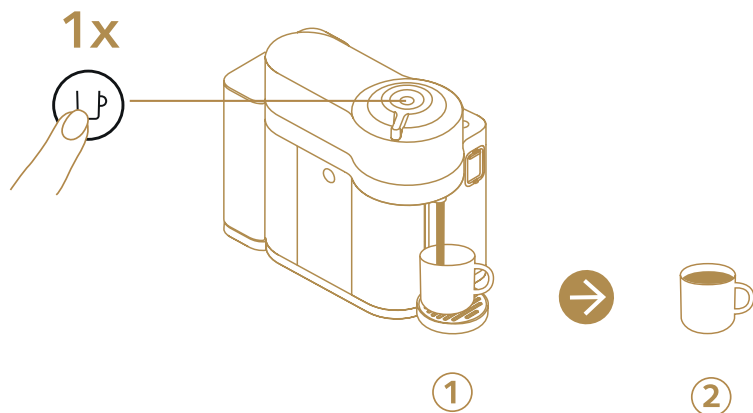
2. 將桿子轉到解鎖位置  (1) 並插入膠囊 (2)。




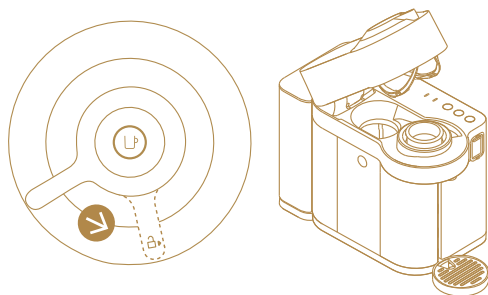
3. 桿子請轉 (1) 到上鎖位置  (2) 關閉咖啡機。放入咖啡杯 (3)。杯座高度可依實際杯子大小調整。



4. 咖啡按鈕開始閃爍，只要指示燈轉為白燈，就可以按下咖啡按鈕開始釀煮咖啡。



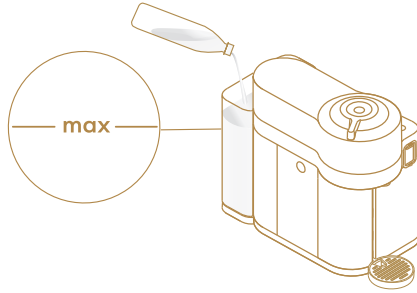
5. 當咖啡停止釀煮時，桿子請轉到解鎖位置  打開咖啡機並彈出膠囊。接著關上它。



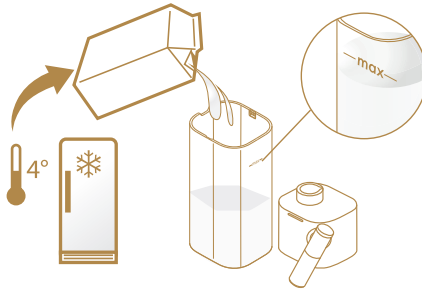
11

牛奶調製與日常沖洗

1. 準備咖啡或牛奶配方時，只能用新鮮的飲用水加滿水箱到“限高”水位。

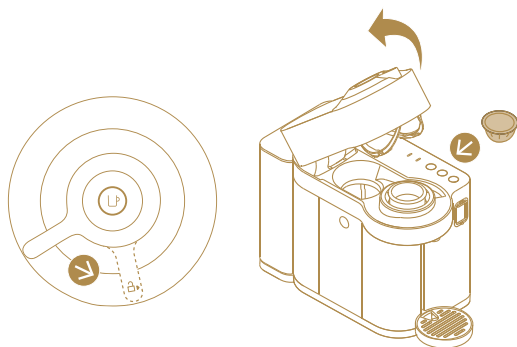


2. 將牛奶罐加滿到“限高”水位，請勿溢出來。重新組裝牛奶罐。

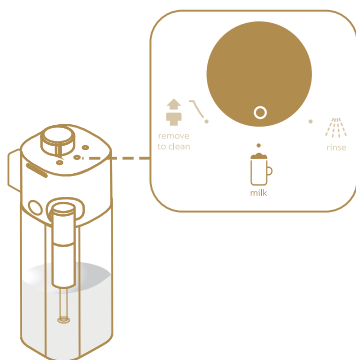


- i** 警告：植物型飲品包含致敏物(麵筋、杏仁、大豆)，有食物過敏情況的人應謹慎處理。泡沫量取決於使用的飲品性質及其溫度。
- i** 若要製作完美奶泡，請使用放在冷藏溫度(約 4°C)下的新鮮半脫脂、經過巴氏消毒的牛奶。建議每次用過後清理牛奶罐。
- i** 警告：請勿使用牛奶和植物型飲品以外的飲料。

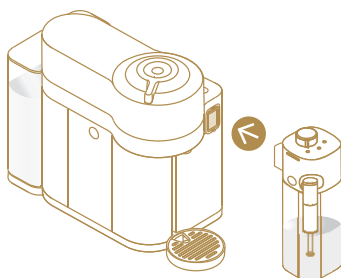
3. 將桿子轉到解鎖位置  並插入膠囊。關閉咖啡機並將桿子推到上鎖位置 。咖啡機加熱約需 30 秒 (咖啡按鈕燈逐漸轉暗)。



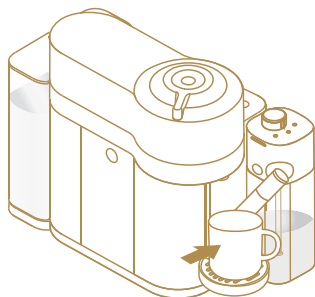
4. 將旋鈕轉到  (牛奶) 位置。









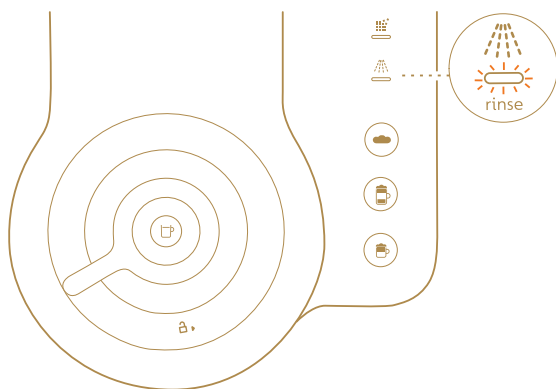
5. 將蒸氣接頭入口往下滑即可打開。將牛奶罐連接到機器。




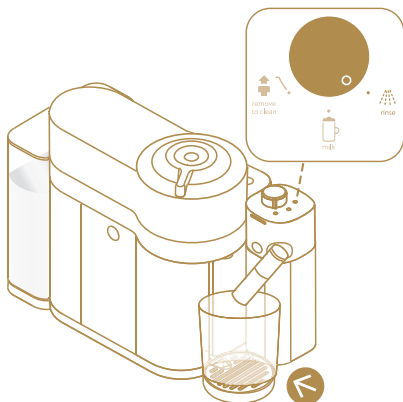
- 將卡布奇諾杯或拿鐵瑪奇朵玻璃杯放在咖啡出口下方，然後將牛奶噴嘴旋轉到杯子中心調整位置。
請參閱第 12 章節了解根據食譜樣式及挑選的膠囊選出咖啡杯大小。





- 請等到卡布奇諾按鈕、拿鐵瑪奇朵按鈕和熱奶泡按鈕燈亮起。
- 按下卡布奇諾或拿鐵瑪奇朵按鈕。泡製作業會在大約 30 秒鐘後開始 (卡布奇諾是先咖啡再牛奶、瑪奇朵是先牛奶再咖啡) 並且自動停止。
- 泡製結束時，沖洗警示亮起，表示需要牛奶罐沖洗回合。



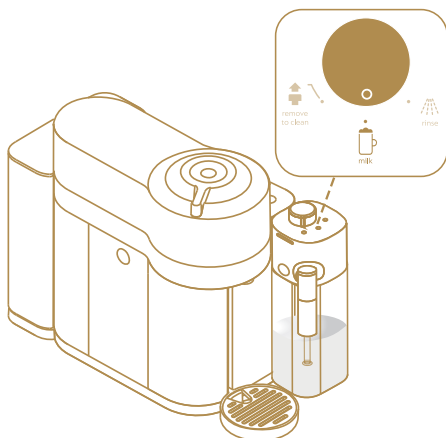
10. 將容器 (至少 200 毫升) 放在 牛奶噴嘴下方。將旋鈕轉到沖洗  位置。牛奶系統沖洗程序開始，而且結合蒸氣的熱水流經牛奶噴嘴。沖洗程序自動停止。



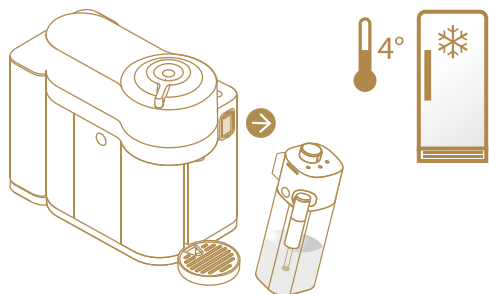
 **警告：**沖洗系統不會移除過敏源。更換牛奶前請先拆解並清理牛奶罐，最好是在洗碗機內。沒有洗碗機時，可以手洗。

 每使用一次牛奶或植物型飲品，建議開啟牛奶罐的沖洗回合。

11. 沖洗流程完成時，沖洗警示燈會熄滅。將旋鈕轉回牛奶  位置。

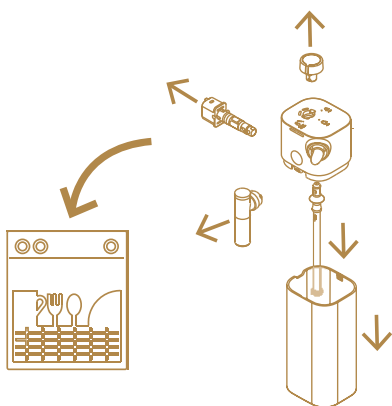


12. 如果牛奶罐內有牛奶：將牛奶罐從咖啡機取下，立刻放入冰箱。將咖啡機蒸氣接頭入口向上拉即可關閉。




⚠ 小心：沖洗過後將牛奶罐放入冰箱，一切遵照牛奶包裝上的貯藏說明。如果牛奶罐未放入冰箱超過 30 分鐘，請先拆解牛奶罐，然後清潔所有組件 (請參閱「清理牛奶罐」章節)。

13. 如果牛奶罐已清空，或者已放入冰箱內超過 24 小時；重新加滿前，先拆解六個牛奶罐零組件並在洗碗機上方架子清理。如果沒有洗碗機，請參閱「清理牛奶罐」章節。



i 註：請參閱「牛奶罐拆解」。

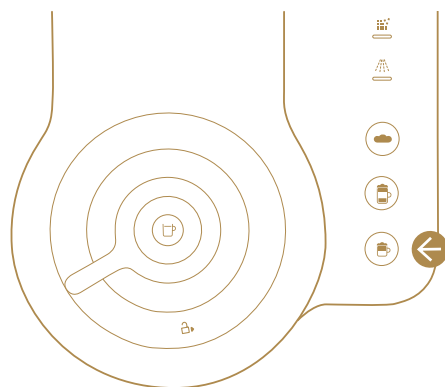
i 注意：咖啡調製結束時，桿子請轉到解鎖位置  打開咖啡機並彈出膠囊。然後關上咖啡機。

12 牛奶食譜

ESPRESSO 系列膠囊

卡布奇諾：

卡布奇諾咖啡的特點是在咖啡上有著厚厚的一層奶泡。



	咖啡的選擇		咖啡杯的選擇	
S		25 ml / 0.84 fl oz		最少 180 ml / 6 fl oz
M		40 ml / 1.35 fl oz		最少 270 ml / 9 fl oz
L		80 ml / 2.7 fl oz		最少 390 ml / 13 fl oz

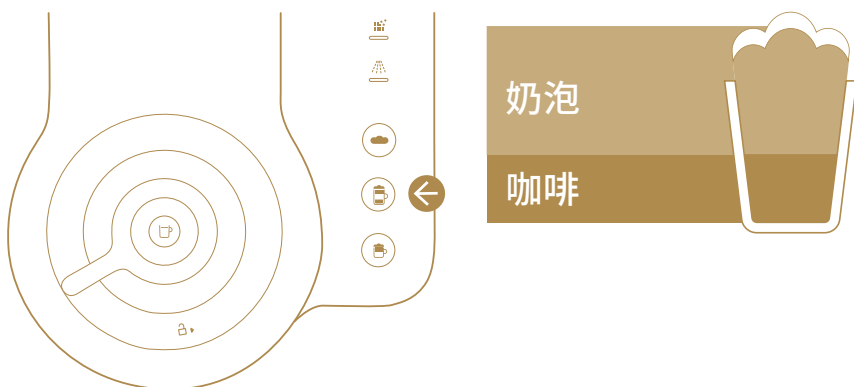
秘訣：

奶泡品質及各方面可能受到牛奶類型、新鮮度和溫度（理想的儲存溫度是 4°C）的影響。

ESPRESSO 系列膠囊

拿鐵瑪奇朵：

拿鐵瑪琪朵食譜是將咖啡倒入一整杯奶泡。



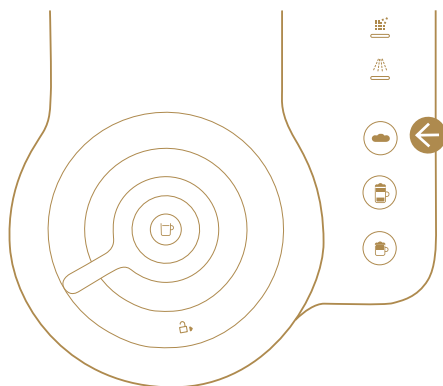
	咖啡的選擇		咖啡杯的選擇	
S		25 ml / 0.84 fl oz		最少 270 ml / 9 fl oz
M		40 ml / 1.35 fl oz		最少 390 ml / 13 fl oz
L		80 ml / 2.7 fl oz		最少 590 ml / 20 fl oz

秘訣：

奶泡品質及各方面可能受到牛奶類型、新鮮度和溫度（理想的儲存溫度是 4°C）的影響。

熱奶泡：

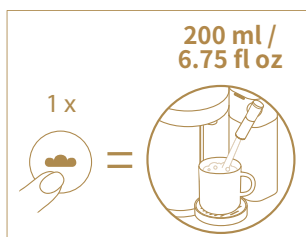
熱奶泡功能能打造屬於您的完美牛奶飲品：只要在現在的牛奶飲品上裝飾更多奶泡，以最大彈性打造您自己的牛奶飲品或只要專心享受一杯熱奶泡。



咖啡杯的選擇：

M  最少 270ml / 9fl oz

A) 當達到預設/程式化容量，且咖啡機自動停止時，按下熱奶泡按鈕。



B) 當達到想要的品質，再按一次按鈕即可停止程序，按下熱奶泡按鈕。



C) 編寫熱奶泡容量程式

1. 按住熱奶泡按鈕三秒鐘，直到開始閃爍為止。
2. 一旦達到想要的品質，再按一次熱奶泡按鈕儲存新寫程式的容量。容量程式會從最少 80ml 到最多 200mL。

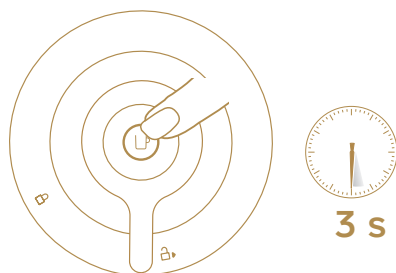
注意：如果希望回到預設的原廠設定 (200ml)，請見 “重設回原廠設定” 段。

注意：

- 熱奶泡功能運作期間，可以預下咖啡指令。當咖啡按鈕燈亮起時按下。當牛奶飲品程序完成時，咖啡會自動開始釀煮。確定膠囊已放入。
- 咖啡釀煮期間也可以預下熱奶泡功能指令。當熱奶泡按鈕燈亮起時按下。當咖啡程序完成時，牛奶會自動開始釀煮。確定牛奶罐已放入。

13 節能


按住咖啡按鈕三秒鐘，咖啡機會隨時轉為“關”（不用的時候）。

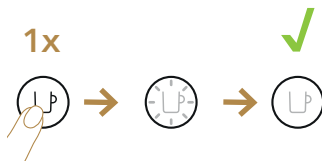


 自動“關”模式：咖啡機會在不用 2 分鐘後自動關閉電源。



14 設定咖啡容量


1. 咖啡容量的程式編寫以各個膠囊類型為主：Espresso、Double Espresso、Gran Lungo、馬克杯或罐子。
2. 打開機器，放入您想要編寫程式的膠囊；關上機器；桿子轉到上鎖位置 。燈將會閃爍，同時咖啡機會開始熱機。燈常亮表示咖啡機已經準備好。



3. 然後按住按鈕直到出現想要的容量為止。



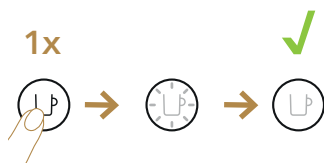
4. 設定期間，新咖啡容量現在已為使用的膠囊類型儲存。




 註：一旦客戶專製容量由使用者自行程式化，每次某類型的膠囊放入咖啡機，調製工作將停在使用者程式化的杯子大小上。

 註：如果希望回到預設參數，請見“重設回原廠設定”段。

15 重設回原廠設定

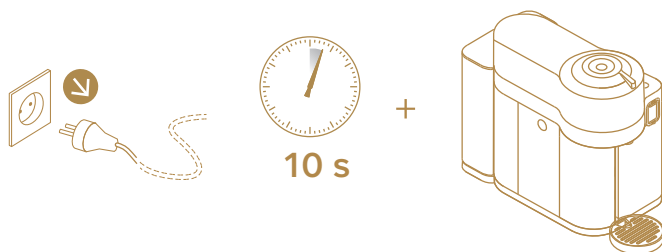
1. 拔出電源線。
2. 確定沒有配件 (牛奶罐或除垢管) 連接牛奶罐連接器入口。開啟咖啡機電源。



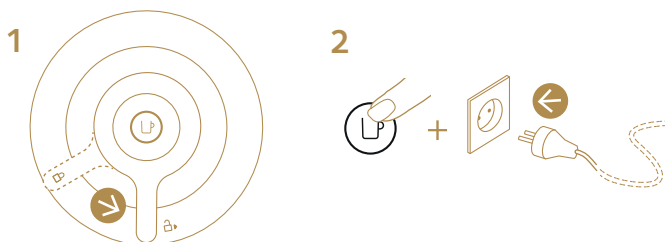
3. 按住熱奶泡按鈕， 直到除垢和沖洗警示燈閃爍為止 (進入功能表模式)。
4. 按下熱奶泡  按鈕進入重設模式。如果不在 15 秒鐘內挑選，會自動離開。
5. 只有熱奶泡按鈕燈會閃爍。
6. 按下熱奶泡  按鈕，重設到原廠設定；全部 3 份牛奶食譜會帶動閃爍三次，確認原廠重設 (15 秒鐘內)。
7. 咖啡機現在已有新的水硬度設定程式，並且自動轉為待機模式。

16 開/關藍牙和 Wi-Fi



1. 拔下機器電源線




2. 確定橫桿在中間位置。拔下時按住咖啡按鈕。



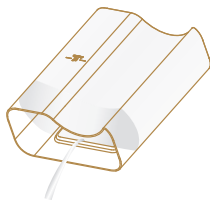
3. 挑選的操作：

- 開機：咖啡按鈕燈會保持藍色常亮幾秒鐘  。
- 關機：咖啡按鈕燈會保持橘色常亮幾秒鐘  。

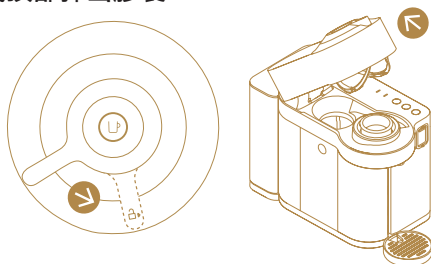
4. 咖啡機回到待機模式  。

17 一段期間不用、為了防止結霜或維修前，請先清空系統。

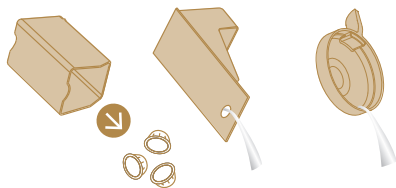
1. 拔出電源線。
2. 確定沒有配件 (牛奶罐或除垢管) 連接牛奶罐連接器入口。
3. 清空水罐並且放回去。



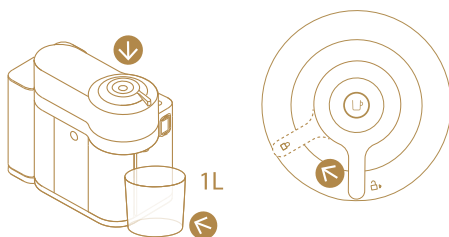
4. 打開咖啡機頂部彈出膠囊。



5. 清空膠囊儲存盒、滴水盤和杯座。








6. 關上頂部並將桿子向左轉到上鎖位置，然後將容器 (1L) 放在咖啡出口下方。



7. 燈將會閃爍，同時咖啡機會開始熱機。燈常亮表示咖啡機已經準備好。

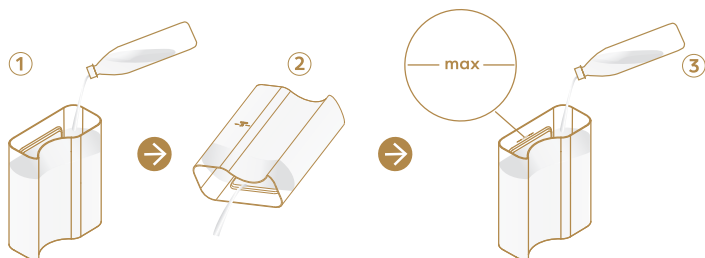


8. 按住熱奶泡按鈕  直到沖洗和除垢改為一起閃爍 (進入功能表模式)
9. 同時按下熱奶泡  和拿鐵瑪奇朵  進入清空模式。如果不在 15 秒鐘內挑選，會自動離開。
10. 熱奶泡按鈕燈閃爍。
11. 按下熱奶泡  按鈕開始清空程序(15 秒鐘之內)。
12. 完成程序時，本機電源自動關閉。

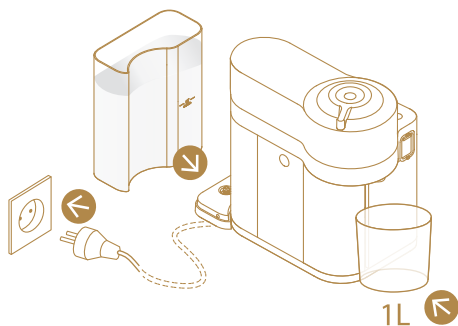
 **小心：**當它蒸發其餘液體時，少量蒸氣可能從咖啡機飄出。

18 長時間不用之後

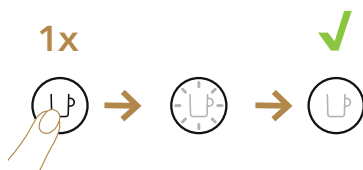
1. 為水箱注入飲用水至最高容量前，請先沖洗水箱。



2. 將水箱放回它原本的位置。拔下電源線，並在咖啡出口下方放置容器。



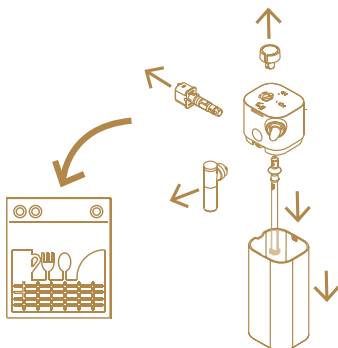
3. 開啟咖啡機電源。



4. 在 2 秒鐘內連按咖啡按鈕三次。



5. 機器會開始沖洗。清理程序將自動執行 5 分鐘。
6. 拆解牛奶罐並清理洗碗機上部的全部六個零組件。如果沒有洗碗機，請參閱「清理牛奶罐」章節。



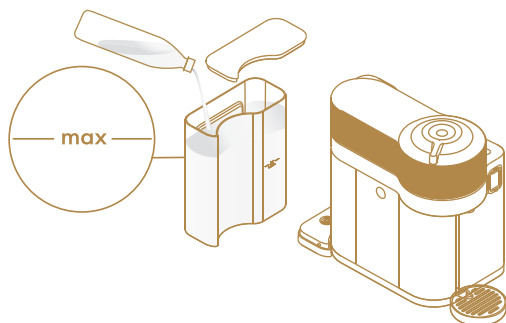
7. 接著重新組裝所有六個已乾的零組件並重新接回牛奶罐到咖啡機上（請參閱“組裝/拆解牛奶罐”章節）。
8. 咖啡機此時準備好可以使用。

i 註：清理期間，水可能會聚集在咖啡機頂部。發生時請使用乾淨的乾布擦乾看得見的零件。

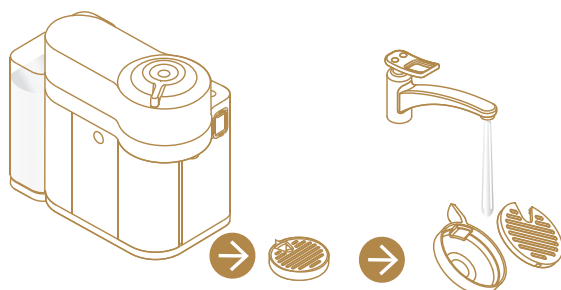
19 清洗週期

咖啡機已有事先定義的清理程序，可依使用者決定是否啟動。

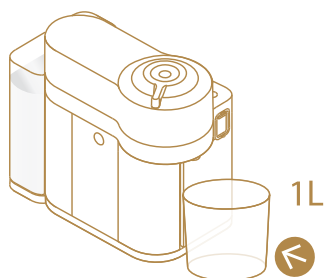
1. 為水箱注入新鮮飲用水至限高容量前，請先沖洗並清理水箱和上蓋。將水箱就定位。



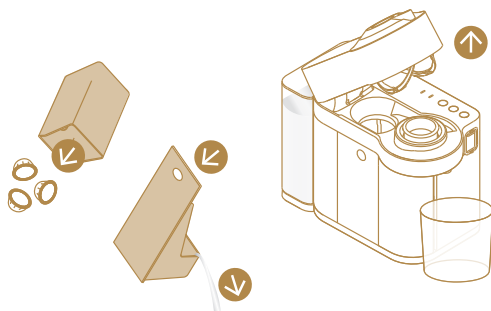
2. 拿出杯座清理。清洗熱水和輕無味清潔劑。



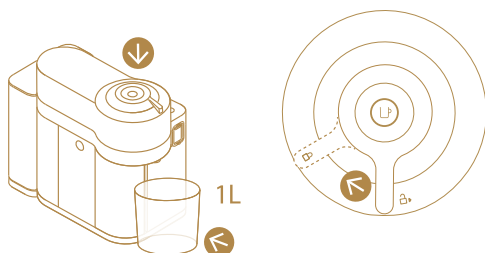
3. 將至少 1 公升的容器放在咖啡出口下方。



4. 打開咖啡機彈出用過的膠囊。清空並沖洗膠囊容器和滴水盤。



5. 關上頂部並將桿子向左轉到上鎖位置 。



 請確定清理前機器內沒有膠囊。

6. 燈將會閃爍，同時咖啡機會開始熱機。燈常亮表示咖啡機已經準備好。



7. 在 2 秒鐘內連按咖啡按鈕三次。



8. 機器會開始沖洗。清理程序將自動執行 5 分鐘。

9. 程序可隨時將咖啡按鈕向前推停止，並且會自動轉為待機模式。


⚠ 小心：請勿使用任何強效或磨蝕性清潔劑或溶劑。請勿放入洗碗機。絕不將本電器或其零件浸入水中。定期使用乾淨的濕布清潔咖啡出口。請務必使用乾淨的布清潔咖啡機。

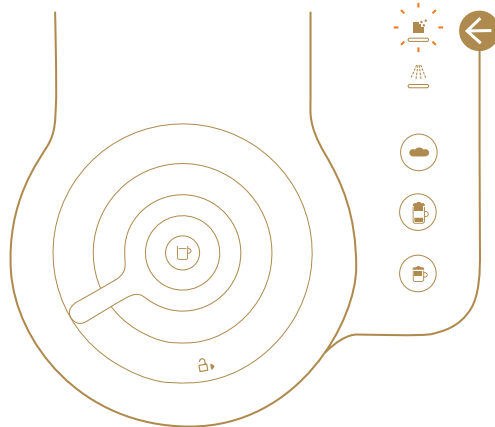
ℹ 註：清理期間，水可能會聚集在咖啡機頂部。發生時請使用乾淨的乾布擦乾看得見的零件。

20 除垢

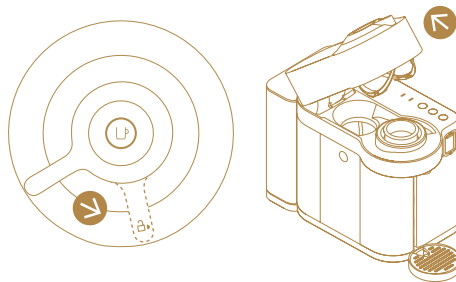
除垢警示		
 descale	閃爍橘色	您的咖啡機必須除垢。
 descale	快速閃爍的橙色	您的咖啡機堵住前只用過幾份食譜。立即繼續除垢。
 descale	常亮	您的咖啡機已堵住預防任何損壞。立即除垢。


為了確保您的咖啡機永久正常運作及咖啡沖泡體驗猶如首日般的完美，請遵照下方流程。

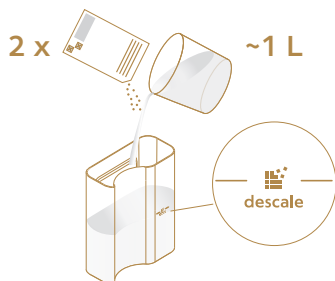
1. 當除垢警示燈開始閃爍時，是機器除垢的時候了。除垢時間約 20 分鐘。



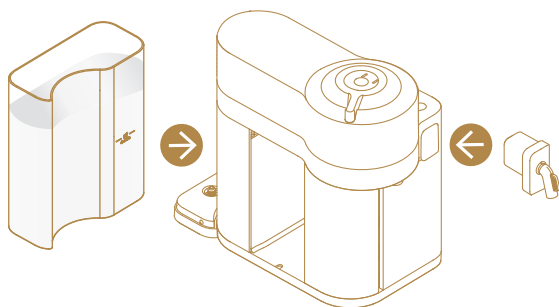
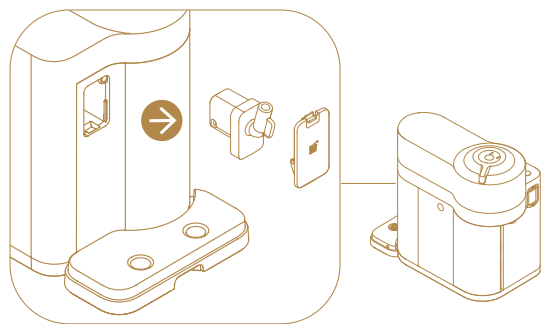
2. 打開咖啡機彈出膠囊。




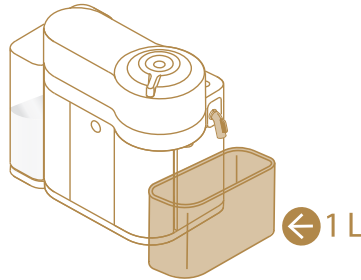
3. 關上頂部並將桿子轉到上鎖位置 。
4. 清空滴水盤、用過的膠囊儲存盒、杯架。請在水箱中加滿兩格 Nespresso 除垢劑。水加到水箱上的“除垢”標記 (~1000 ml / 1l / 33.81 fl oz) 為止。





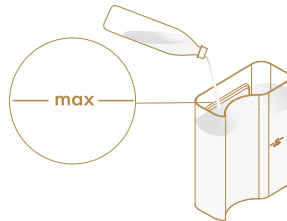
5. 拿出機器後面的除垢管插入牛奶罐接頭。將水箱放到咖啡機上。




- 咖啡機自動進入除垢模式。整個除垢期間「除垢」警示燈會閃橘色。卡布奇諾按鈕燈亮起。
- 將容量至少 1 公升的容器放在咖啡和除垢管噴嘴下方。



- 按下卡布奇諾按鈕。除垢液換流經咖啡出口、除垢管和滴水盤。當除垢週期結束時(水箱清空)，拿鐵瑪奇朵按鈕燈會亮起。
- 清空滴水盤、用過的膠囊儲存盒、杯架和容器。沖洗並用新鮮飲用水將水箱加滿到“限高”水位。清空 1 公升容器並放回到兩個出口下方。



- 按下拿鐵瑪奇朵按鈕。咖啡出口、除垢管和滴水盤繼續沖洗回合，直到水箱清空為止。
- 一旦沖洗程序完成，咖啡機隨即返回待機模式。卸下除垢管放好。清空滴水盤和用過的膠囊儲存盒。使用新鮮的飲用水加滿水箱。

 註：清理期間，水可能會聚集在咖啡機頂部。發生時請使用乾淨的乾布擦乾看得見的零件。



i 注意：務必按照水箱內的除垢劑和水容量，才能確保回合結束。

i 咖啡機被預防性堵住前，仍可以準備幾款牛奶飲品。堵塞可防止對機器的任何損害，確保機器在使用壽命內正常運作。

咖啡機如果堵住，請進行除垢。請確定整個除垢程序已完成。如果沒有完成，機器就會一直限制使用。

21 故障排除

按鈕燈未亮起。	<ul style="list-style-type: none">咖啡機電源已自動關閉；將按鈕向前推或“解鎖”咖啡機。檢查總電源、插頭、電壓和保險絲。
沒有咖啡、水、牛奶。	<ul style="list-style-type: none">檢查水箱是否滿位。檢查新膠囊已放入正確位置，把手適度上鎖並將按鈕向前推以便啟動。必要時請除垢。打開咖啡機頂部讓膠囊彈出。接著依照清理章節執行清理程序。檢查牛奶罐是否放入並已加滿。
咖啡流出的速度非常緩慢。	<ul style="list-style-type: none">流出速度視咖啡而定。
咖啡不夠熱。	<ul style="list-style-type: none">請用熱飲用水從蓋子開始預熱咖啡杯。必要時請除垢。
咖啡外漏或不尋常流出。	<ul style="list-style-type: none">檢查水箱位置是否已擺正。清空滴水盤。
咖啡機轉為“關機模式”。	<ul style="list-style-type: none">為了節能，咖啡機會在不用 2 分鐘後關閉電源。請見“節能”段。
咖啡沈積在杯內。	<ul style="list-style-type: none">執行清理程序兩次。請參閱“清洗週期”章節。
咖啡機不會啟動，燈會常亮。如果閃爍，請見接下來的重點。	<ul style="list-style-type: none">檢查把手是否適度上鎖。若想要釀煮咖啡或 Espresso，檢查新膠囊已放入正確位置，把手適度上鎖並將按鈕向前推啟動它。如果您正在清理、除垢或清空系統，請檢查沒有膠囊未放入，然後關上、鎖上咖啡機並推動按鈕啟動其中一道操作步驟。
咖啡機不啟動，燈不時地閃爍。	<ul style="list-style-type: none">加滿水箱並推動按鈕啟動。檢查把手是否適度上鎖。

咖啡機運轉時燈在閃爍。	<ul style="list-style-type: none"> · 如果咖啡或牛奶正常流出，表示咖啡機運作良好。 · 如果只流出水，表示咖啡機正執行使用者的清理、除垢或清空系統請求。請參閱本手冊中的對應段落。
燈在閃爍，咖啡機不在運轉。	<ul style="list-style-type: none"> · 等咖啡流出會需要一些時間（因為讀取程式碼加上咖啡要預先打溼）。 · 檢查新膠囊已放入正確位置，把手適度上鎖並將按鈕向前推以便啟動。 · 加滿水箱並推動按鈕啟動。 · 推動咖啡按鈕 3 秒鐘將咖啡機轉到“關機模式”，然後再推一次開啟咖啡機。延長使用後，現在等候大約 20 分鐘讓咖啡機冷卻下來。
燈不時地閃爍。 咖啡機不運轉。	<ul style="list-style-type: none"> · 咖啡/Espresso 正常釀煮期間：1) 解鎖把手、打開咖啡機頂部檢查新膠囊（完好無損）是否放入正確位置。2) 檢查把手是否在“已上鎖”位置。3) 檢查水箱是否滿位。 · 除垢期間，清空和清理：1) 檢查膠囊是否已彈出。2) 檢查把手是否在“已上鎖”位置。 · 程式化容量期間：1) 檢查膠囊是否已妥善放入。2) 請參閱對應章節。 · 如果問題持續： <ul style="list-style-type: none"> · 1.解鎖把手並打開咖啡機頂部。 · 2.更換膠囊(如果有必要)。 · 3.拔下出口的電源線並在 10 秒鐘後插回咖啡機出口。 · 4.關上頂部並按下按鈕轉為開機，再按一次就會開始釀煮。如果問題持續，請聯絡 Nespresso。
除垢警示閃爍或固定橘色。	<ul style="list-style-type: none"> · 本咖啡機根據飲品的耗用量觸發除垢警示。對機器進行除垢。請根據飲品耗用量參閱“除垢”章節。
沖洗警示燈閃橘色。	<ul style="list-style-type: none"> · 如有需要牛奶罐的沖洗回合，請參閱“牛奶調製與日常沖洗”章節。
我無法進入功能表模式（重設回原廠設定/一段時間不用前清空系統/水質硬度設定）。	<ul style="list-style-type: none"> · 確定從接頭入口拆下牛奶罐。 · 確定除垢管未連接入口。 · 按住熱奶泡按鈕，直到除垢和沖洗警示燈閃爍為止。
關閉咖啡機電源。	<ul style="list-style-type: none"> · 按住咖啡按鈕三秒鐘。請參閱“節能”段。
沖煮量不夠。	<ul style="list-style-type: none"> · 檢查水箱是否滿位。 · 檢查牛奶罐是否已加滿。 · 請參閱“設定咖啡容量”段。
拉桿無法完全關上。	<ul style="list-style-type: none"> · 清空膠囊儲存盒。確認膠囊儲存盒內沒有卡住膠囊。

<p>奶泡品質已降級</p>	<ul style="list-style-type: none"> · 使用冷藏溫度 (約 4° C) 的半脫脂牛奶。 · 奶泡動作旋鈕在  (卸下清理) 位置。轉到  (牛奶) 位置。 · 每次牛奶準備後沖洗，並確保牛奶動作旋鈕的進氣口乾淨無垢。請參閱 (《清理牛奶罐》) 章節。 · 將咖啡機除垢 (請參閱「除垢」章節)。 · 牛奶罐內請勿使用冷凍牛奶或熱牛奶。 · 確保所有牛奶罐零組件已妥善組裝。請參閱「牛奶罐組裝」章節。
<p>不可拆卸牛奶罐。</p>	<ul style="list-style-type: none"> · 按下牛奶罐側面按鈕卸下牛奶罐上蓋。 · 請參閱「牛奶罐組裝/拆解」章節。
<p>牛奶罐已放入但牛奶按鈕並未啟用。</p>	<ul style="list-style-type: none"> · 牛奶動作旋鈕在  (沖洗) 位置。轉到牛奶  位置。等候咖啡端完成預熱 · 確定它已適度放入。
<p>當熱奶泡 、拿鐵瑪奇朵  和卡布奇諾  按鈕交互閃爍時。</p>	<ul style="list-style-type: none"> · 本機過熱，請等到本機冷卻為止。
<p>當熱奶泡 、拿鐵瑪奇朵  和卡布奇諾  按鈕一起閃爍時。</p>	<ul style="list-style-type: none"> · 水箱已經清空。 · 水箱加滿。

22 規格

	220-240 V, 50-60 Hz, 1300-1500 W 美國、加拿大：120 V, 60 Hz, 1500 W
頻率	2.402 - 2.480 GHz
RF 輸出功率 (EIRP)	最大 4 分貝 (藍牙)，最大 20 分貝 (WIFI)
待機	0.50 W/h (230V/50 Hz, EN 60661)
	6.3 公斤
	1.6 公升
(寬x深x高)	190 x 407 x 315 公釐 (杯支撐座和牛奶罐)

23 清運與環保

本電器用品符合 EU 指令 2012/19/EC。包材和電器用品內含可回收材料。您的咖啡機含有可再生或可回收的貴重材料。請將這些剩餘進行廢料分類，可促進貴重原料的再生。請將本機放在回收點。您可以從當地機構取得與廢棄有關的資訊。若要了解更多有關 Nespresso 永續策略，請前往 www.nespresso.com/positive

→說明也放在 WWW.NESPRESSO.COM上面



www.nespresso.com

57132C8440_00_0523